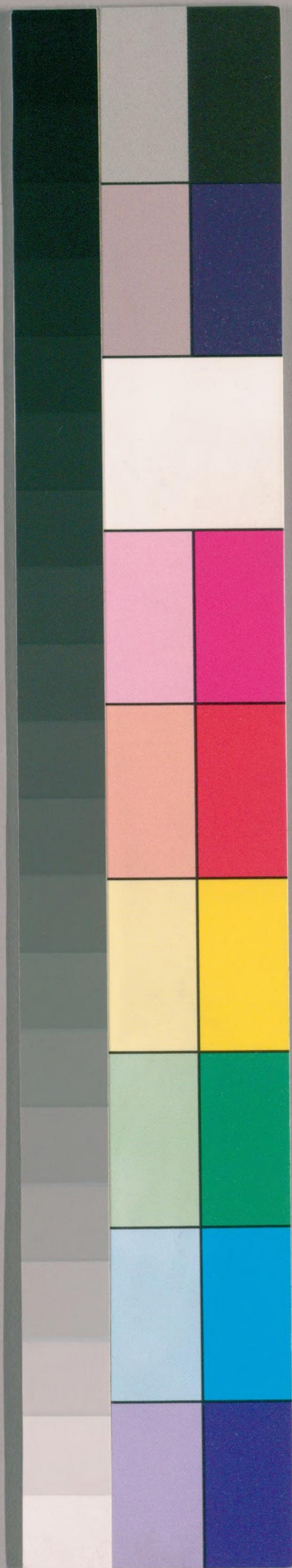


看聞日記

自永享  
七月  
至十九  
月年



国立国会図書館 タイトル『看聞日記：乾坤』 請求記号 貴箱-14

ガラス使用



看  
聞  
日  
記

永  
享  
自  
七  
月  
至  
十  
九  
月  
年



看聞日記

永享十年七月自七月至九月



七月一日晴初秋嘉節每事幸甚々々源中納言永基朝臣行豊朝臣隆富朝臣持經朝臣菊弟少將有俊重賢行資永親重仲照善等候一獻如例定兼朝臣參定直明盛等祓候御牛飼共列參給酒如例當座和哥出題面々詠不及披講九州河嶋御僧音信干物等被進禁裏御繪足引詞料紙被出

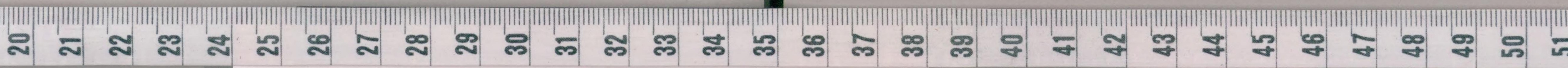
二日晴祐全參足引繪詞料紙令切續惣林院五色十合進之南都傳案資任執進之今夜頭弁幸房朝臣拜賀云々

三日雨降雷鳴無殊事

四日夕立雷鳴自室町殿江菰百籠給三条執遣每年不相替儀千秋万歳令祝着足引繪詞行豊朝臣令清書第四卷詞中書持經朝臣令書是公知朝臣可清書之間繪正本可被遣事六借之間以中書可被遣云々誰

七夕和哥出題面々賦之

永享十年七月





ニても可中書之由被仰下之間、被朝臣ニ令書、八幡御師東竹御菫進之如例、

五日、晴、御比<sup>或禪寺</sup>丘尼盆之御祝、御盃東御方被申沙汰如例、持經朝臣候、抑伏見御領僧坊田之内、田向宰相入道給恩之分、不動堂佛供燈油ニ法安寺被付、可御祈申之由被仰、相殘少事、源三位被返付奉書、奉行折紙等兩方へ今日被遣、

六日、晴、七夕會座敷室礼、内裏御繪三幅、御屏風一双申出、草花被召之間、二筒進之、自大光明寺花進之、大通院同進、東福寺一慶西堂花進之、岡殿方丈、御喝食、實際菴參來、盆御祝、御喝食申沙汰、一獻持參令祝着、每年今日爲佳礼、源中納言、永基朝臣、行豊、隆富等朝臣以下候、

七日、晴、早旦花瓶人々進之、座敷聊傍、内裏胡銅花瓶一龍打、紫檀香臺居入見參、如例年南御方花二筒被進、今年始て女中へ花被懸、面々進云々、男ハ不被仰、黒戸被傍云々、御節供如例、源中納言、永基朝臣、行豊朝

臣、隆富朝臣、持經朝臣、菊弟少將、有俊、重賢、行資、永親、重仲等候、照善參、花瓶一、盆一枚、堆紅、持參、定兼朝臣參、明盛、定直等、祓候、御牛飼列參、給酒如例、和歌三十首取重、不及披講、今夜禁裏七夕御樂如例、盤涉調樂七云々、南御方、女中參聽聞、予窮屈之間、樂不及法樂、無念也、宮御方、彈

花所進目六

- 自分六瓶
- 宮御方二瓶、盆一、堆紅
- 南御方二瓶、盆二枚、堆紅
- 源中納言二瓶、香盤、永基朝臣一瓶、盆一
- 行豊朝臣一瓶
- 隆富朝臣一瓶、<sup>禁裏進之</sup>龍香盤
- 有俊一瓶
- 重賢一瓶、盆一枚
- 行資一瓶
- 永親一瓶、盆小一
- 重仲一瓶、金臺
- 照善一瓶、盆一
- 明盛一瓶、小盆
- 定直二瓶、盆二枚
- 爲久二瓶、盆一
- 淨喜一瓶
- 重氏一瓶、卓一
- 良賢一瓶
- 林泉一瓶、盆一
- 花許所進、但寺菴有瓶、



源三位一筒 大光明寺二筒花瓶一  
 一慶西堂一筒 藏光菴一瓶  
 法安寺一瓶 光臺寺一瓶  
 梅林菴一瓶 祥運菴一瓶  
 善理一筒 性榮一筒 善祐一筒 印請一筒

八日、晴、連歌定直爲頭役申沙汰如例年、會衆四条中納言、源中納言、永基朝臣、行豊朝臣、隆富朝臣、定兼朝臣、持經朝臣、茂成朝臣、執筆、重賢、行資、定直、慶俊等候、菊弟少將、有俊、永親、重仲、遲參、照善、明盛等同候、秉燭以後、百韻了、勝負可出懸物之由定之、一獻別而申沙汰、及數獻花賞翫、終日興遊珍重也、三条へ五色卅籠遣之、按察大納言二十籠初遣之、不存寄之由被悅喜申、自三寶院五色卅籠被進、每年芳志爲悅也、  
 九日、晝夕立降、花賞翫爲佳例一獻令張行、女中、男共同申沙汰有大飲、及酒盛、源中納言、永基朝臣、行豊朝臣、隆富朝臣、持經朝臣、有俊、重賢、行資、

永親等候、

内裏へ姫宮御祝  
一獻進之、

十日、晴、今曉庭田へ偷盜入、直垂、小袖、帷、鏡等取、醉臥誰も不知、思様ニ取云々、驚入者也、自今日孟蘭盆看經精進也、自上様南御方へ菰五十籠被進、珍重也、又自御所五十籠南御方へ被進、重疊御祝着也、智恩寺廿籠給、日吉樹下二十籠進之、岡殿へ菰十籠進之、花座敷撤、瓶人々返遣、内裏御具足返進、昌耆參、獻良藥立針、良久不參、有斟酌事不參云々、江菰十籠下給、太子堂菰廿籠獻之、前々不進初而獻之、抑庭田盜人事、内裏被聞食、御服一、源中納言被下、恩賜御衣殊畏申、臺所有酒宴、此間順事云々、

十一日、晴、源中納言大通院爲燒香參、晚歸參、於大通院齋食云々、内裏盆之御祝一獻<sub>五百</sub>、勾當被進、千秋万歳祝着也、足引繪第五卷、宸筆可被遊云々、本被召之間進之、知俊朝臣參、先日御會被召事不存知之間不參、恐入之由申、違例之由申不參、而如此申条不審也、



十二日、晴、南御方、春日、御乳人伏見へ下、大通院、寶嚴院爲焼香被參、晚景被歸、今御所盆之御祝、捶給、御歸立一獻祝着、珍重也、

十三日、晴、禁裏御祝有一獻、宮御方御祝同一獻、重疊千秋万歳祝着無極、源中納言、行豊朝臣、隆富朝臣、持經朝臣、重賢、行資、永親、重仲等候、照善參、

十四日、晴、孟蘭盆之儀如例、勸修寺へ五色遣、鳴瀧殿五色十進、新中納言里へ出、明日御法樂延否、飛鳥井ニ相尋、

燈爐今日自公方賜之處、無其儀不審也、聞、昨日就女中事有御機嫌惡事云々、仍寺之方へも不被遣云々、

十五日、晴、孟蘭盆儀如例、蓮供御祝着、源中納言、行豊朝臣、隆富朝臣、重賢、行資、永親候、持經朝臣遲參、以外沈醉、廳退出、新中納言歸參、御哥明日云々、詠草則遣之、相國寺施餓鬼、南御方聽聞參、廳入江殿へ被參、夜深被歸、椎野へ五色十籠進之、

十六日、晴、飛鳥井ニ詠草取ニ遣之處、今日御法樂延引云々、御返事自是と申、後聞、飛鳥井息兒十七歳、若王子僧正弟子、今日他界云々、不便々々、

仍延引歟、

十七日、晴、飛鳥井以源中納言訪遣、留守云々、雅親對面、申置云々、十八日、晴、御靈祭如例、

十九日、晝夕立降、智恩寺殿入來、廳被歸、勸修寺故中納言預置律一合召返、御比丘尼入來、

今日撰集四季許、先奏覽被定之處、又被延引云々、

廿日、晴、山前菰入江殿西雲等進之、濃州口鏡寺訟訴事、相國寺領之間以光侍者都聞令口入之處、無子細下知云々、其礼口鏡寺坊主上洛、就行豊朝臣申、髮剃一具、折紙少事獻之、禁裏御扇申出下給、殊畏申、

廿一日、晴、内裏より宮御方へ竹花瓶人形等物被進、七夕自室町殿被進竹瓶也、廿二日、晴、内裏七夕花御賞翫、女中今日御還礼申沙汰云々、御乳人瓶申出之間、瓶五借進、典侍殿へ二瓶花を立遣之、殊被悦喜申、抑足引繪第二卷採色出來、禁裏より被下、如本殊勝也、職人次第受也民部少輔以盛採色之、頗不



恥繪所能筆、珍重也、法輪院參、長講堂供僧職有其闕、被捕之様、禁裏へ被申者可畏入之由申、先就傳奏可申入、内々ハ得其意可申之由返事了、先師も被補云々、理運之由申、與三右衛門三郎有喧嘩事、兩人突鼻追籠了、

廿三日、晴、三木善理參、來廿八日唐峯被責可決勝負之由、堅被仰云々、昌山軍勢ニ善理被催促之間、可被罷下云々、暇申參、三条五色卅籠被進、芳志爲悅、今月法樂追加一首被進、今御所入來、

廿四日、晴、法安寺參、行法一座如例、御憑被進、定直丹波菰獻之、

廿五日、晴、照善參、蘇合藥一器、是ニ蘇香急被合可被下之由申、非合奏、一身可彈之条如何、仍有俊喚之處、有故障事之由申、不參、只一身彈、急三反引、本儀秘曲一具、其間合藥云々、略儀急許也、藥不合只藥器前ニ置無爲ニ彈了、畏申退出、其後以冷水食干飯、而俄損事以外心勞、召茂成朝臣令取脉、非殊儀、暑氣也、むする病也云々、入夜取直了、上様へ南御方より鱸

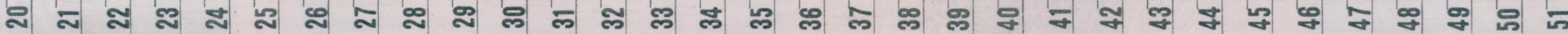
魚三喉被進、御返事悅奉、伏見へ熊召寄了、抑聞、大覺寺天河ニ御座被上旗云々、一色一族一頭、佐々木一族二頭參云々、世上又物念、唐峯廿八日被責事可延引之由被仰云々、珠藏主參、御憑獻之、

廿六日、晴、早旦茂成朝臣參取脉、夜前よりハ本復之由申、

廿七日、晴、照善參、良藥昌耆獻之、

廿八日、晴、足引繪第二愚筆書出了、老筆弥散々、比興也、然而先禁裏へ進之、勅報悅奉、今御所被歸、

廿九日、晴、行豐朝臣足引第三書進、殊勝之由被感仰下、眉目也、第一第五勅筆被下、拜見殊勝也、此御繪、万代御重寶也、第二御繪、周備之間、詞可令續之由被仰下、御憑物念之間、八朔以後召祐全、可令切續之由申入、八朔用脚代官共無沙汰、未到之間計會無極、仍御乳人内々申入、禁裏御物御盆三枚被借下、恩志之至、畏悅無極、御憑且人々進之、祝着也、大宮司細美十進之如例、于今遅々無沙汰、緩怠之至也、來月法樂短冊三





条進之、定直於居屋酒海一取進、公方可進物也、每物遅々、纏頭無極、大  
嶋年貢且致沙汰珍重也、

卅日、晴、八朔經營忿劇而已、御喝食御憑給、定兼朝臣御劍遣、事々祝着也、

後聞、捕申事例之  
虚説也、不可説々々々

抑聞、大覺寺吉野隱居、たはかられて被捕云々、已京着之由風聞、雖被  
隱密無隱歟、天下靜謐之基珍重々々、御運之至不能是非者也、南御方、

入江殿方丈、今御所、西雲菴御憑給、其外人々獻、祝着千万、

八月一日、晴、入夜風吹、仲秋吉兆幸甚々々、早旦公方御憑進、御服練貫五

重、燭臺一對、酒海、銚子提、引合卅帖、上様練貫五重、打枝紅葉、大鉢一、銚

子提、引合十帖也、自去年加増五種進、盆、香合進之、然而  
盆、香箱難得之間、御服調進、初度也、宮御方南御方例

年之儀同前、次若公、源中納言爲御使進之、御馬、太刀如例、宮御方、南御

方同前、次内裏琴、硯箱、沉、燭臺一對、高檀紙十帖進之、硯箱所持秘  
藏、然而獻之、宮御

方、姬宮、南御方、春日等如例、宮中外様御憑、執柄以下如例年、今年初進

人々花山院大納言、頭中將持季朝臣、照善、御所侍掃部等進之、源中納

言一獻如例、永基朝臣、行豐朝臣、隆富朝臣、持經朝臣、菊弟少將、有俊、重

賢、行資、永親、重仲候、照善參、但早出一獻及大飲祝着而已、定兼朝臣、定

直、明盛、掃部御所侍入道、五郎全方御所侍左衛門、平井等、番衆所候、御牛飼十一人列參、給

酒如例、初參小牛飼五歳、搦見參、初參之間被下太刀、自余十人各給

扇、近年爲例、八朔被下扇、召次四五人參、給酒、妙蓮寺日應參、

二日、雨降、今御所入來、南御方二日御憑、一獻如例、源中納言、永基朝臣、行

豐朝臣、隆富朝臣、有俊、重賢、行資、永親等候、今御所被歸、

三日、晴、早旦實勝朝臣上様御返持參、御服五重、香合、割紅、盆、堆紅、飴銚子

提、引合十帖、宮御方御服三重、引十帖、南御方同前、祝着之由、以面御返

事申、太刀一給如例、抑孫童丸以下御牛飼九人列參、朔日公方祓候、不

得暇之間不參之由申、先日御扇被下人數之外也、同御扇可被下歟之

由、明盛申、前々一日ハ被下有例、其日不參之人數、後日被下無例、如此

事向後可爲例之間、如何候之由仰、舊院御時も八朔御扇皆被下云々、





おとなども列參、被下者可然之由、再三申之間、九人御扇悉給、如此事  
 向後之例也、御治世院御沙汰不可爲例歟、枝葉事也、實勝朝臣又參、公  
 方御返給、三重、御劔自、御馬如例、宮御方御馬、御劔也、對面、先日重寶共  
 給、御祝着也、殊更如佳例被進之由奉、殊令祝着之由御返事申、南御方  
 へハ西雲執進如例、若公御返、南御方へ被進、三条御太刀、馬一疋遣之  
 如例、花山院桃林一頭、御劔一以重賢進之、對面、祝着之由被申、一條殿  
 へ、飭銚子提一具、御劔十帖進之、重賢御使同前、被對面、御返事承、抑順  
 茶事未沙汰、于今遅々也、東御方御乳人申沙汰有一獻、源中納言、永基  
 朝臣、隆富朝臣、持經朝臣、有俊、重賢、行資、永親、重仲等候、兎角懈怠無沙  
 汰之處、任佳例申沙汰、珍重也、椎野御憑給、御返則申、  
 四日、晴、若公御返、御劔御馬給、宮御方へも被進、祝着也、陽明御返、御劔、御  
 馬一疋以重賢進之、諸大夫申次、無御對面云々、按察、飛鳥井方々返共  
 願遣、臺所順事、重仲張行云々、

五日、晴、御返共方々遣之、公方御返御服、南御方、東御方、近衛春日、右衛門  
 督、小今等賦之、自内裏御返被下、朱子一段、堆紅盆、引十帖、南御方御服  
 一重、飭燭臺一對、引十帖被進、千秋万歳之儀、祝着無極、夜有酒宴、宮御  
 方、御比丘尼、女中張行也、予非人數、隆富朝臣、有俊、重賢、行資、永親候、清  
 賢、快元、爲久等及乱舞、今春男共申沙汰之御還礼云々、令已後事也、大  
 藏卿參、不對面、  
 六日、晴、鳥一羽會所ニ飛入、友鳥ニ被追入、恠歟如何、令稔、幸末佐參、御返  
 畏申、鳴瀧殿入來、  
 七日、晴、足引繪第二卷詞愚筆、詞召經師令切續、内裏へ獻之、先一卷終切了、  
 珍重也、冷泉比丘尼參、布一段給之、聽退出、康富參、讀書如例、  
 八日、雨下、庭田月次連歌、會衆北畠以下會合云々、  
 九日、雨降、民部源氏繪書出進之、殊勝也、則内裏へ獻之、詞勅筆可被遊云  
 々、雨中徒然之間、圍碁廻打張行、各懸物持參、永基朝臣、持經朝臣、重賢、



重仲候、予每度勝、懸物四五種取、高名不思儀也、予又負、持經朝臣、重賢等、一兩種給、又一折面々張行、五十韻一獻如例、男共御盃又申沙汰、終日至夜遊會、珍重也、

十日、晴、經師召、繪詞令切續、伏見へ返共願遣、

十一日、晴、永基朝臣參、予重賢三人廻圍碁打、懸物出、永基朝臣勝取胡銅馬、

至夜有一獻、彼朝臣申沙汰也、女中候、十禪師祭如例、

十二日、晴、十五夜短冊出題、面々賦之、源氏繪詞書之、抑山番張法輪院申

間染筆、貴所御筆規模之間、別而所望云々、仍不願惡筆書之遣了、此番

張度々書了、今御所入來、

十三日、晴、晝自未刻至申末、燒亡、自高辻室町出火、至三条坊門燒了、東西ハ烏丸

町、室町邊まで燒失、近比之大燒亡也、店屋大略燒了、二條殿已欲燒、然

而無爲也、夜陰、重賢爲御使參訪申、被對面御使畏悅之由被申、夜聊有

一獻、鳴瀧殿御張行也、會所見月、今御所、御比丘尼、南御方、女中、源黃門、

隆富朝臣、重賢、行資、永親等候、

十四日、晴、放生會上卿室町殿御參行、自去比御經營也、扈從公卿三人、殿

上人八人云々、上様御見物、南御所以下御連枝達可被伴申云々、追聞、

今夜子刻御出云々、善法寺御宿社務大營也、

十五日、晴、放生會上卿、室町殿左大臣、參議中山宰相中將、弁資任、次將實勝朝臣、

資益云々、室町殿扈從人々、

按察大納言御簾 左衛門督御沓 中山宰相中將

持康朝臣 永豐朝臣 益長朝臣

實勝朝臣御殿役 資任 資益俗別當

俊秀 教秀

地下前駈

康任朝臣御視、御膳、御手、水、御幣、取次 匡重朝臣 匡祐御視、御幣

氏尙御沓、手、長 重頼御送、役 雅友



御隨身

左番長下毛野武春

右番長秦兼枝

一座秦兼任

二座下毛野武豊

三座秦久枝

四座下毛野武親

五座下毛野武冬

六座秦久倫

官人

明世

衛府、帶刀等如例、自善法寺整御行粧御出云々、上様有御棧敷、每事嚴重也、後聞、卯剋神幸遅々、至巳一點移殿渡御、午刻每事無爲無事也、室町殿神幸供奉了、臈退出、宿坊ニ御座、至夜還御云々、上様同御歸云々、當代御參向初度也、抑今夜名月賞翫有連歌、一獻等上之沙汰也、會衆四条中納言、源中納言、永基朝臣、行豊朝臣、隆富朝臣、知俊朝臣、定兼朝臣、持經朝臣、茂成朝臣、重賢、行資、重仲、定直、慶俊、執筆、等候、菊弟少將、有俊、永親等候、去七夕連歌勝負之間、出懸物十種、面々令取長點、隆富朝

臣細美句勝、慶俊杉原此外點者余太刀四條中納言胡銅師子、香爐、香臺、茂成朝

臣御本、定直胡銅水等願取、相殘懸物、落孔子面々取、四条中納言皿十、

永基朝臣四座、知俊朝臣茶一、永親皿十、茶一、定直太刀一、予太刀、其興不

少、入夜百韻了短冊取重、不及披講、今御所被歸、

十六日、晴、放生會御參向無爲之御札、御劔御馬進之、付三条、御返事御祝

着之由悅奉、南御方被參春日、誰ニも無御對面云々、臈被歸、關白以下

群參、源中納言參、人々御馬御劔等持參云々、御窮屈之間誰ニも無御

對面云々、御折紙人々進之由、内々女中被告之間、南御方折紙千疋進

之而被返了、内裏女中雖進皆被返云々、抑先年炭山一乱張本兩人之

内、一人ハ自公方被召捕被籠舍了、今一人ハ逐電、不知行方之處、去春

上様御中間九郎頻執申之間、地下先歸住了、此旨三条令申、不可然事

也、召捕可被進之由被申、其後兎角不得便宜之處、今日於政所召捕云

々、淨喜以下沙汰人等相具參、神妙也、此由源中納言三条參申、明日給

春日御師二月堂  
香水執進、爲脚氣  
吞之、奇得之香水  
也、仍召寄、



御書、可披露之由被申、

十七日、夕立降、雷鳴、召人事、三条へ遣書狀、源中納言參申、則被披露之處、御返事自是可申云々、御意如何、不審也、召人へ庭田ニ召置、沙汰人等令警固、御比丘尼歸寺、

十八日、晴、御靈祭如例、永基朝臣候、聊有盃酌、秉燭之間、三条中將爲御使參、召人事如此、召給之条畏悅、三寶院も定可悅喜申歟、嚴密之御沙汰殊畏入之由承、御意無子細歟、爲悅也、御返事恐悅之由申入了、召人へ奉行飯尾肥前守ニ可遣之由奉、則沙汰人相具遣了、奉行請取、侍所ニ渡云々、

十九日、晴、法輪院心勝律師、長講堂供僧事望申、代々被補先師心明僧正も被補了、理運之由申、御堂奉行權弁長淳ニ令申、雖然内々内裏へ無相違様可被執申之由申之間、勾當遣書狀、御趣申入、御返事、永基朝臣度々申入之間、御兼約也、可被如何候哉之由被仰下、相尋之處、永基朝

臣申へ長講衆事也、是へ供僧職各別之事云々、仍又其子細申入、御返事、各別之條無御存知、然者奉行申入時、可有御心得之由被仰下、淨喜伏見罷下之由申、召人事擲進、神妙之由仰、太刀被下、畏申、鳴瀧殿被歸源中納言三寶院爲使參、召人事令申、自公方此子細奉了、嚴密御沙汰畏入之由被申、

廿日、雨降、無殊事、

廿一日、晴、順茶事有一獻、源中納言、永基朝臣、行豐朝臣、隆富朝臣、持經朝臣、有俊、重賢、行資、永親、重仲等一同申沙汰也、仍大飲推參、孔子乱舞、其興無極、以外沉醉、散々事也、毎年佳例也、兎角于今遅々處、面々申沙汰珍重也、法樂詠草飛鳥井進之、今月之分又遣之、自三条來月短冊進之、廿二日、晴、法輪院心勝律師、長講堂供僧職事無子細繪旨拜領云々、珍重也、執申入之處、無相違之条畏悅、抑公方御旗三流、銘行豐朝臣被書、奉行以飯尾被仰出、隱密不可披露之由被仰云々、其賞龍蹄一疋被下、何

珠藏主參、一獻席候、廳退出



方へ被遣事不知、關東又物念云々、鎌倉若公元服事、管領上杉爲申沙汰、自公方執御沙汰治定之處、改其儀於鶴岡八幡宮御沙汰云々、京都御敵對露顯、管領失面目、結句可被討云々、已及合戰云々、巷說不分明、抑勸修寺東向老尼他界云々、廿一日事也、依痢病墮命、年來申通、不便々々、勸修寺弥疎遠之基也、

廿三日、雨降、至夜甚、雨雷鳴、今夜撰集先四季許且奏覽云々、珍重也、公方可有御禮歟之由、三条へ相尋、明日御書御太刀可給之由被申、鱸魚五喉遣之、先日伏見召人事、其礼ニ遣、殊被畏申、岡殿築地被築、地下男共被召之間、十人許進之、門脇且被築云々、楞西堂參、對面、大宮司借物無沙汰事被申、光侍者參、康富參、讀書如例、

廿四日、雨降、撰哥奏覽目出御禮、公方へ進御劍、御返事御祝着之由奉、内裏へも御劍進、源中納言爲御使獻御文、有勅報集名新續古今集云々、源中納言爲御使、飛鳥井遣御劍、中納言留守云々、雅親對面、自是御返

事可申入云々、集喚頭飛鳥井故中納言入道宗雅云々、永基朝臣參、夜

前奏覽儀語申、飛鳥井中納言雅永朝臣、雅親參、撰集御手箱持參、件御手箱撰者調進、和哥料紙爲子、同調之清書撰者書云々、奉行職事明豐、臺盤所ニ持參、付内侍奏之、主

上議仗所御座覽給、其後飛鳥井被召、御前有一獻、按察大納言、中山宰相中將禰候、此外無殊事云々、撰者ニ可被下御劍歟、無其儀、今朝室町

殿へも御劍御馬可被進歟之處、無其沙汰、自彼御劍平鞘御馬一疋被

進、傳奏御使之間可被進之由、雖被仰談、自彼不被進以前、可被申御禮

之處、於于今令以後之由申之間、無其儀、御越度之至也、撰者ニも可被

下歟、旁御無沙汰也、室町殿へ御劍、御馬撰者ニ被下云々、余詠哥あま

た被入云々、眉目也、崇光院、大通院御哥も被入、當御代本望満足也、時

代不同歌合繪、詞行豐朝臣書出持參、件繪新調了、

廿五日、雨未晴、南御方北野參、爲法樂連歌一折俄張行、源中納言、隆富朝

臣、持經朝臣、但早出、重賢、行資候、無人數之間不及五十韻、先閣之、夜雅親



御方進之、有御返事、

參、對面、中納言爲使昨日御劔被下、畏入之由申、撰集事無爲ニ奏覽、目出自愛無極、中書事未整、何様閑可入見參之由申、崇光院、大通院愚詠許被書拔、先可給之由令申、御牛飼稻童參、彼岸ニ可出家仕云々、暇申、給酒、老躰落髮之間申暇云々、撰哥事、奏覽目出之由、上様へ南御方御文進、御返事目出之由委細奉、

山臥綱繪、々所土佐將監緑色出來、今日進之、殊勝也、繪ハ清賢寫了、

廿六日、晴、康富參、讀書如例、勸修寺老尼事、源中納言爲使、經直、教秀訪之、有俊姉老尼一昨日他界、同訪、故中納言實子也、年來申通、不便也、有俊經服日數之間可籠居之由申、  
廿七日、晴、時正初日也、持齋如例、行豐朝臣、重賢同道八幡社參、余年違之御祝、庭田御盃獻之、聞、三條殿三條爲御使禁裏有被申事、蜜事歟、以女房不被奏直被申云々、題目女中不被仰、不知云々、  
廿八日、晴、大和今日多武峯被責、有合戰云々、昨夕召人四人乘輿自大和上洛、武衛召捕被進云々、年違御祝、南御方御坏被進、連日令祝着、行豐

朝臣、南御方へ獻酒海、有盃酌、

廿九日、晴、多武峯昨日責落云々、讚州先陣武衛、山名三頭發向、自余諸大名不合力云々、衆徒沒落少々討死、堂舍佛閣爲炭燼、本堂本堂、大織冠御影堂無爲ニ殘云々、大路長谷雄又落失云々、委細說未聞、追聞、大名皆合力遲參云々、

春日不御共、違例也、頗有雜熱、

卅日、晴、時正中日也、持齋如例、早旦南御方御所被參、多武峯御禮也、女中面々例人數被參、誰ニも無御對面、上様御見參、心得て可申云々、應被歸、御所ニ犬産穢氣之間内裏人々不可參云々、自是御劔進、付三條如例、外様男共群參、可爲來月二日云々、聞、南都大乘院被逐電、去年行幸舞御覽之時、舞人之祿五千疋、任先例可沙汰給之由、自公方被申之處、無許容不被下給云々、依之背御意、參洛之時も無御對面、仍被逐電、無門主之間前攝政御子九歳此間大乘院被入室云々、公方被計申云々、自三條御太刀目出之由有御返事、康富參、内裏より宮御方八朔御返、



御服一重縫物被進、千秋万歳御祝着珍重也、

九月一日、晴、吉兆、每事幸甚々々、祝着之儀如例、源中納言、永基朝臣、行豊朝臣、行豊朝臣、持經朝臣、重賢、行資、永親、重仲候、菊弟參、定兼朝臣、參明盛、定直、召次、御牛飼等參、如例給酒、法輪院心勝律師參、供僧事畏申、御劔持參、内裏畏申、勅報令見可拜領之由申、晚景雨降、今夜御香宮祭礼如例、

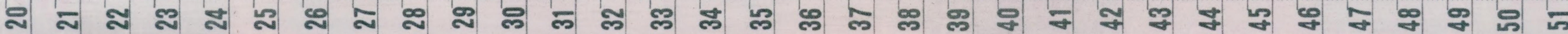
二日、晴、室町殿多武峯事人々群參云々、源中納言參、聞、多武峯衆徒地藏院討死、張本之惡徒云々、只今聞、關東事、且無爲云々、參賀人々立歸、又進御劔云々、源中納言告申之間、御劔則進之、南御方忿被參、春日腫物之間、御共不、應被歸、誰ニも無御對面云々、上様御見參、源中納言歸參、關東事管領分國大森拜領、而大森城墾没落云々、且無爲之由注進云々、仍其御礼云々、明後日可有任大臣節會云々、あやつり燈爐、宮御方へ内裏より被進、

三日、晴、持齋、時正結願也、七月分法樂、今日披講云々、短冊遣之、南御方、近衛、右衛門督、重賢等七條導場念佛聽聞參、及晚被歸、壬生地藏も參云々、淨華院此間如法念佛被行、夜女中皆被聽聞、抑自入江殿龜龜作也ニさしたる花色々櫻、山吹、夏草、秋冬、雪降、柳、給、四季花當時得盛、未見及事也、握翫無極、人々入見參云々、四季心相兼和哥御用之由承之間詠進、

またかゝるなさけをはみす四の時ひとつにさける花のためし  
を  
龜にさすよはひに花もひかれてやおりをもわかすさかり久し  
き

四日、晴、御四殿喝食入來、御請暇也、泊瀬御師宗清御卷數持參、多武峯没落之間、泊瀬通路無爲也、仍上洛之由申、自夜雨降、任大臣節會被行、内弁洞院大納言云々、室町殿左大臣御辭退也、

五日、晴、夜前任大臣節會、左大臣藤原房嗣、右大臣同房平、内大臣、藤原公西園寺





名兼御原權大納言、同忠秀、權四家中納言、同隆夏、參議源定長兼、小折紙記之、一慶西堂參來對面、新中納言隆夏參、昇進事畏申、重賢申次、不對面、自今夜室町殿五檀法、聖護院行之、於青蓮院五檀法同被行、調伏法歟、關東事已御中違治定、公方可有御進發之由、近習等被仰出云々、諸軍勢下向、既及合戰云々、驚入者也、但近日巷說不足信用者歟、昌耆久不參、良藥持參立針、局務師勝聞書獻之、抑續古今本不所持之間、禁裏御本申出、隆富朝臣令寫、室町殿初鴈一給、三条執進、每年御芳志不相替之条、令祝着、御返事悅申、

六日、晴、東福寺一慶西堂、元亨釋書一部卅卷、総十帖、加點被進、爲悅、於伏見殿西堂被談義、相殘部於此御所未談義、一部閑可聽聞者也、茂成朝臣參、不對面、

七日、晴、御比丘尼入來、

八日、晴、有清朝臣今月別而可申御祈禱之由申、御撫物申出、宮御方、南御

方同遣之、番匠參、常御所廂間、茶湯座敷令作、末棚内、へ押入、男共濟々、祖候之時、狹少之間、廣成、疊新差、源中納言、重賢、御香宮參、晚歸參、明日祭禮、盛賢依立願笠一本、風流沙汰進云々、賴豐朝臣參、内裏姬宮御腹痛病更發之間、喚、無殊無事、新續古今序前攝政作進、茂成朝臣内々入見參、未無披露云々、殊勝也、比丘尼被歸、今夜菊綿如例、

九日、晴、重陽佳節珍重々々、御節供之儀如例、源中納言、菊弟少將、永基朝臣、持經朝臣、重賢、行資、永親、重仲、照善候、行豐朝臣遲參、一獻了參、自公方以奉行覽又有被仰事云々、百日稽古四絃和哥、宮御方同學、和哥人數、予、宮御方、隆富朝臣、重賢、行資等也、番匠棚造了、重賢伏見へ下、相撲爲見物也、明盛、爲久相伴云々、自禁裏初鴈一被下、畏悅也、

十日、晴、護太刀欄鞘、下品之間、欲作定直奉行事仰付、磨五郎男參、金銀給、委細仰之、伴劍大通院以來相傳重寶之間、秘藏々々也、重賢歸參、祭禮無爲也、相撲人多參集、有數番云々、猿樂宇治かう仕云々、抑昨日自大

定直有申子細之間、太刀只今不作、



和甲斐小田上洛、重賢行逢見物、三百余騎許野伏等大勢云々、甲斐ハ遠江守護代之間、東國へ可被下云々、

十一日、晴、盛賢歸參、笠無爲ニ渡之由申、

十二日、晴、脚氣同篇之間、股兩所灸治、重賢役之、源中納言嗟峨鷄德寺參、聯輝入院目出之由賀申、抑行豊朝臣自公方被仰事、錦御旗銘被書、密々不可披露云々、是關東御退治爲朝敵御征伐云々、已重事也、無爲念願無極、自内裏鷹給、自公方被進美物、每度被分下、君恩之至也、連々間每度不記、明夜名月題面々賦、康富參、讀書如例、聞、勘解由小路民部少輔、一色等自大和上洛、近日關東下向云々、

十三日、晴、今夜名月賞翫、源中納言、行豊朝臣、持經朝臣、菊弟少將、重賢、行資、永親、重仲等候、短冊取重不及披講、連歌不張行、

十四日、晴、經師參繪詞等令切續、詠草飛鳥井進之、明日披講云々、今月分又遣、抑灸治三里重賢役之、

十五日、雨降、法樂詠三条遣之、

十六日、陰雨下、齋日、持齋如例、法安寺參、仁王經轉讀、行法等如例、聞、被錦御旗、行豊朝臣書進、今曉奉行飯尾肥前取ニ來、聖護院奉渡被加持云々、錦御簾調進、公家奉行誰人仕哉、先例官外記輩雖被尋、不覺悟之由各申云々、明德三年山名奥州謀反之時、錦御旗被新調之由繪所申云々、然誰人調進哉、官外記不存知云々、自明日尊星王法於室町殿聖護院被行、祭文行豊朝臣清書如例、聞、勘解由小路民部少輔、甲斐等今日東國下向、關東爲征伐云々、康富參、補歷可直之由仰遣之、

十七日、晴、時雨間々降、六條殿兩社并御影之供御等進之、源中納言布衣御陪膳參、兩社ハ正五九月三ヶ度、御影供御ハ毎月進之、依立願吾代獻之、祈念成就者子孫不可相替者也、有清朝臣御祈結願、御撫物進、今御所入來、西雲有被申事、三条來月御短冊進之、行資、永親御訪奉書給、十八日、晴、今御所被歸、聞、大覺寺坊官柿屋備中兩人、於吉野被討、其頭二



後聞、室町殿御冷事、無其儀、女中申沙汰之事云々、

上洛云々、大宮司參、東國可向之由、今朝被仰出之間、近日可罷立、熱田御年貢不可有等閑、雖在陣可致沙汰之由申、暇申ニ參、小番之衆進發云々、御沙汰条々治定、天下重事就惣別驚入者也、賴豐朝臣參、姬宮御對面、御腹本復也、夜内裏より捶折等給、室町殿御冷事、申沙汰云々、無御參内、被進一獻云々、

十九日、晴、源黃門三条へ遣、世上物念事令驚申、以中將委細被返事、只今公方へ被申までの事、如何候之由被申、非火急之儀云々、康富參、補歷直進、

廿日、晴、大宮司御扇申出之間、持扇下給、熱田年貢事不可有無沙汰之由、以奉書猶々仰、南御方入江殿被參、西雲有可申談事云々、春日參、晚被歸、方丈此間御違例、猶六借御事云々、御不食也、驚入、

廿一日、陰、快賢夜前儲女子云々、母局之下女、清賢未儲、早速尾籠也、今御所、西雲、自今日七ヶ日北野御參籠云々、足引繪詞以前惡書間、又書直、今日

禁裏御修法被始、阿闍利地藏院云々、

廿二日、晴、室町殿より松茸一折、鴈一、雨魚十喉給、御芳志祝着無極、御返事三条能々可得其意之由令申、抑文箱一時繪文、茂成朝臣傳達沽却之由申、所用之間召留了、松茸則賞翫、源中納言、行豊朝臣、隆富朝臣、持經朝臣、重賢、重仲、定仲候、菊弟參、淨喜、善理參、多武峯より善理上洛參、抑公方陣御立事、昨日管領山名赤松等被仰出、兩三人談合堅申留、先思食留之由被仰云々、珍重也、夜於南御方有一獻、男共申沙汰也、隆富朝臣、持經朝臣、重賢、行資、重仲但遲、張行云々、及乱舞有其興、

廿三日、晴、行豊朝臣錦御旗銘書、祿御馬一疋被下、先度御旗等、此間御馬四疋拜領、能書之至幸也、財園寺御茶甘木練一折獻之、

廿四日、晴、聞、遠江國人大谷甲斐一族、大森合戰、大谷勝軍、大杜一族共討死、頭十二三上洛之使、於甲斐下向途中行逢、則立早馬注進云々、且珍重也、冷泉比丘尼參、六角堂法師、法印望申、先度小僧都被成口宣案入見參、



以比丘尼申之間、内裏内々被申、則職事裏辻中將被仰、口宣案被下、早速畏悦、名字重慶云々、

廿五日、晴、飛鳥井内々就新中納言申、文永二年禪林寺殿七夕七百首有不審事、若有御本者可申出之由申、文永不所持、元亨大覺寺殿七夕七百首所持之間、先遣之、御乳人北野參、一夜籠、

廿六日、晴、今御所、西雲北野參籠之間、捶二荷、折三合點心、松茸、菓子、進之、入江殿御留守事捶等進之、南御方被參、春日參、御乳人歸參、實際菴北野同參籠、捶同遣、大光明寺松茸一合獻之、觀音寺松茸同進之、昌者法印松茸一合遣之、畏申、夜南御方被歸、

今日御室、室町殿御修法參候、初度也、

廿七日、晴、今御所、西雲北野下向、御喝食、岡殿被歸、此間數日請暇也、源中納言、行豊朝臣相伴箕尾參、内裏より鷹被下、菊弟禪尼就所領事有申旨、三条申遣、返事自是云々、

廿八日、今曉雷鳴、以外震動消魂、大雨降至朝晴、今朝聞、管領屋形尻落

云々、人家落事希有也、恠異歟、今日御法樂九月分披講云々、早旦飛鳥井詠草進之、則清書三条遣之、昌者鷹一遣之、則參、良藥獻之、欲對面之處、申次不候之間退出、源氏繪詞下卷可染筆之由被仰下之間、今日書進、上局宸筆被遊云々、夜源中納言、行豊朝臣等箕尾下向、持經朝臣和哥詠進、あすの日もかくこそ山に入あひのかねてもおしき秋のくれかな

返

秋もはや一夜二夜になりけるをどはれていまそ名残をもしることこの葉のふかきなきけにゆく秋のあはれもいとふ心ちして

廿九日、晴、無殊事、雷落事陰陽師被占、病事、兵乱、公私愼云々、有俊參、吉服被宣下云々、



昭和七年十二月二十日印刷  
昭和七年十二月廿五日發行

宮内省圖書寮

印刷所 京都市新町通竹屋町南入 便利堂印刷所  
印刷者 京都市新町通竹屋町南入 中村竹四郎





国立国会図書館 タイトル『看聞日記：乾坤』 請求記号 貴箱-14

ガラス使用