

第二十五條

外國移住民ヲ募集シテ共和國內ニ設置スルノ契約ヲ政府ト締結シタル會社ハ二十一年間左ノ特權及ヒ免除ヲ受クルモノトス

第一 移民専用ノ爲メ低價長年賦ヲ以テ未開拓ノ國有地ヲ拂受クルコト

第二 殖民事業ニ使用スヘキ資本ニ對スル印紙稅ノ外諸稅ヲ免除スルコト

第三 會社ノ爲メニ少クモ十家族以上ノ移住民ヲ共和國內ニ搭送スル船

船ハ港灣改良ノ爲メ課稅スルモノ、外港稅ヲ免除スルコト

第四 政府ノ許可ヲ得テ設置シタル農工礦業殖民地ニ於テ使用スベキ鐵器機械建築用原料及繁殖並ニ使役ノ用ニ供スル動物ノ輸入稅ヲ免除スルコト

第五 己ニ開拓ニ從事セル外國移住民ノ家族ヘハ手當ヲ給スルコト但新

ニ到着セル移住民ニハ前記ノ手當ヨリ少額ノ補助ヲ爲シ尙ホ外國移住

民ト共ニ開拓ニ從事スル墨西哥人ノ家族ニモ亦タ手當ヲ下付スベシ

第六 移住民ニ對シテハ政府ノ補助ヲ受クル汽船會社及ヒ鐵道會社ノ船車ニ限リ船車料ヲ免除ス

第二十六條 外國移住民會社ハ凡テ墨國移民會社ト見做ヲ以テ外國ニ於テ一定ノ住所ヲ有スルト否トヲ問ハス共和國ノ或ル一市内ニ之ヲ定ムベシ

仍ホ理事局ノ一部ヲ共和國內ニ設置シ且政府ト往復打合セテ爲スノ全權ヲ委任シタル代理人一名以上ヲ常置セサル可ラス

第二十七條 政府ト會社トノ間ニ起リタル事件ハ凡テ共和政府ノ法律ニ從ヒ其法廷ノ審判ニ付シ外國交際官之ニ干涉スルコトヲ得ス

第四章 一般處分法

第二十八條 何人ニテモ其所有地ノ全部若クハ一部ヲ以テ少ナクモ外國移

住民十戸以上ノ殖民地ニ充ツル時ハ其設置シタル殖民地ハ官設ノ殖民地

ト全一ノ特許ヲ得ヘシ但殖民ノ成功ヲ期スル爲メ政府ニ於テ規定シタル

條件ヲ遵守シ仍ホ其規約中移住民ヲシテ買収又ハ讓與ノ方法ニ依リ耕作

用地ヲ得セシムベキコトヲ明示スヘシ

政府ハ殖民地設置ノ方法ヲ契約シタル上一個人ノ爲メニ外國移住民ヲ募

送シ其運送費ヲ補助スルコトヲ得ヘシ

第二十九條 大西大平兩洋ニ散在セル諸島ノ殖民ハ本條例ノ規定ニ基キ政

府ニ於テ之ヲ爲シ每島五十一ヘクタールノ土地ヲ以テ公共ノ用ニ充ツ

ヘシ但面積狹隘ニシテ右ノ區分ヲナス能ハサル場合ニ於テハ土地ヲ拂下

クルコトヲサス單ニ短期ヲ以テ之レヲ貸與スヘシ凡テ島中ニ設置スル

殖民地ニハ墨西哥人ノ戸數少クモ外國移住民ノ戸數ノ半數タルヲ要ス

第三十條 政府ニ於テ殖民地ヲ設置スルニ必要ナリト認メタルトキハ法律ノ定ムル所ニ從ヒ費用ヲ支出シ私有地ヲ買上ケ又ハ讓リ受クルコトヲ得ヘシ

第三十一條 本條例以前ノ發布ニ係ル殖民條例ハ凡テ之ヲ廢止ス

衆議院副議長

アリステサ、メルカード

元老院議長

ギイエルモ、パロミノ

衆議院書記官

サツルニノ、アイヨン

元老院書記官

エンリケ、マリーヤ、ルビヨ

右刊行發布ノ上施行セシムルコトヲ訓令ス

一千八百八十三年十二月十五日於墨西哥合衆國內閣

マヌエル、ゴンサーレス

農工商殖民大臣陸軍大將カールロス、バナエコ殿

第五章 紀行

墨西哥國境ニウ、ラレドヨリ墨西哥府ニ至ル景況

一千八百九十三年八月十八日紐育市ヲ發シ廿三日墨國境「ニウ、ラレド」(紐育ヲ去ル二千四哩)ヘ到着ス同處ヨリ墨府迄八百四十哩アリ其内六百哩ハ乾燥不毛ノ高山ニシテ其地形殆ント安甸ノ地方ニ均シク耕作ニ適スル地ナク偶々銀山ノ地方アルアリテ鑛山事業ノ爲メ市府村落ヲ見ルモノアリ其重ナルモノハ「ヌエボ、レン」州府「モントレー」及「コウウイラ」州府「サルテロ」等ニシテ何レモ市内ニ馬車鐵道ヲ布キ運輸ヲ便ニシ又電燈ヲ見ルコトアリ該地方ノ人民ハ他郷ニ移住シテ勞働スルノ氣力ニ乏シク多クハ今日ノ生活ニ困ミ鐵道停車場ニ到リ列車ノ來ルヲ待チ乘客ニ向テ憐ナ乞フモノ尠シトセス然レドモ漸々南部ニ進ミ「サン、ルイ、ポトシ」州ニ入レハ地形全ク一變シ高山ニハ鬱蒼タル草木繁茂シ平地ハ悉ク耕作ニ富ミ恰モ合衆國西部「ロッキ」山ヲ經テ東部ニ亘リ「ミシ、ッピ」地方ノ豐土ヲ見ルニ異ラス「サン、ルイ、ポトシ」以南墨府迄ハ土地豐饒ニシテ何レノ地モ玉蜀黍ヲ耕作セザルナシ該地方ノ大地主ナルモノハ小城ヲ丘陵ニ構ヘ其近邊ニハ間口二間奥行三間位ノ小屋ニ住居シ大地主ニ勞役スル隸夫ナル者多シ斯ノ如ク民間ニ於テ貧富ノ大差アルモノハ三百年前西班牙人墨國ヲ襲領シタ

ルノ當時西人ハ土人ニ前貸チナシ勞役セシムルノ制アリテ墨國獨立後之ヲ廢止セシモ土人多クハ地主ヨリ二百弗乃至三百弗前借アルヲ以テ之ヲ拂フニアラザレハ他ニ良位置アリト雖モ妄ニ轉スル能ハズ一日僅カニ三十七仙ノ給料ニテ生活スルカ爲ナリ尙墨國中央ノ諸州ニ於テ未タ全ク舊制ヲ脱スル能ハス土地賣買ノ區域廣大ニ過キ獨立小農ノ方法相立タザルノ弊ナリ蓋シ墨國ニ移住セントスル者宜シク茲ニ注意シ後來墨國ノ一問題タルコトヲ豫察セスンハアルヘカラス先ツ墨國ニ移住セントセハ出稼勞働者ニアラスシテ獨立資本家タルモノヲ要ス有爲ナル歐米人ハ疾ニ爰ニ着眼シ續々墨國ニ殖民ス現ニ余カ目撃スル所ノモノハ米國「コロラダ」州殖民會社ニシテ社長「マグドナード」氏ハ今墨府ニ來リ事務ニ鞅掌セリ氏ハ幸ニ余ト同宿セシヲ以テ屢々殖民事業ノ談ニ及ヒ利益ヲ得ルコト尠シトセス氏ハ一千八百八十六年會社ヲ設ケ過ル七年間ニ二千戸ヲ墨國「ナワワ」州ニ殖民シ尙ホ「ヤキー」原野ヲ拂受ケント殖民大臣ヘ請願セシモ未タ其許可ヲ得ルニ至ラスト云フ

八月二十五日墨西哥府へ着ス農商務殖民大臣「レアル」氏ニ面會セシコト三回同月三十一日同氏ノ案内ニテ大統領「デアス」氏ヲ官舎「チャブルテベック」城ニ訪問ス大統領ト握手ノ禮ヲ爲シ榎本子爵米國「コルセル」

氏等ノ添書ヲ呈シ三人同席大統領ハ自ラ鉛筆ヲ執テ略圖ヲ認メ探檢ノ順路ヲ示スニ墨府ヨリ「オハカ」州へ出テ「チャバス」州「パレンケイ」「サンベント」「トノラ」等ヲ調査夫ヨリ「オハカ」州へ戻リ「サリナ、クルス」等ヲ巡視「ゲレロ」州「ミチヨカン」州ヲ探檢スベシト懇談アリ尙出立ノ期ニ至リ大統領「デアス」氏及殖民大臣「レアル」氏ハ其地方要路ノ人々ヘ紹介書ヲ送り探檢ノ便ヲ助ケラレタリ

墨西哥府

墨府ハ墨西哥共和國ノ首府ニシテ北緯十九度廿五分四十五秒ニ位シ熱帶地方ニ屬ス海面ヨリ高キコト七千三百四十七呎ノ高原ニアリ氣候ハ暖帶地方ニ均シク暑中八月廿五日華氏寒暖計六十八度ヲ示シ雨期ハ七八九ノ三ヶ月ニシテ重ニ日暮ヨリ夜中ニアリ日中ハ晴天トナリ有名ナル佛國人「ハンボ」ト「氏」ノ調査ニ由レハ一ヶ年ノ雨量五十九寸アリ又寒中ト雖モ寒暖計四十度ヲ下ラズ四季殆ンド同一ノ氣候ニレテ庭園ノ草木翁鬱トシテ常ニ花ヲ開クコト米國桑港ニ均シ

墨府ノ地形ハ日本京都ノ大ナルモノニシテ長四十二哩幅三十哩ノ平地ノ中央ニ位シ東南七八哩内ニ六個ノ湖水アリ其面積六十六方哩アリ四方遙ニ山岳ニ圍マレ人口三十五万人ヲ有シ府下ニ聯絡スル鐵道線路四條アリ府内馬

車鐵道ノ便利最モ完全ニシテ荷物車アリ葬式車アリ鐵道馬車四通八達スルヲ以テ運送ノ便皆コレニ依ラザルナシ市中ノ形況ハ英米ノ都府ヨリハ寧ロ佛國巴里ニ似タリ家屋ノ建築大概三四階ニ止マリ紐育倫敦等ニアル十階以上ノ高層ナル建築ヲ見ザレモ寺院ノ如キハ北亞米利加洲ニ於テ最大ナル者ヲ有シ即此寺院ハ墨府「ソカロ」公園ヲ前面トシ長四百三十二呎幅二百呎高二百呎ノ塔ヲ有シ其建築費百七十五万弗ニシテ其建築ニ費シタル歲月ハ一千五百七十三年ヨリ一千六百六十三年迄ニシテ都合九十三ケ年ヲ要シタリ諸官省ハ「ソカロ」公園ノ東隣ナル元ノ王宮ニアリ此建築ハ墨國第一ノ構造ニシテ其表面六百七十五呎アリ博物館モ此部内ニアリ其最モ珍敷モノハ直經八呎七寸高二呎九寸周圍二十七呎二寸ノ祭祀石ニシテ此石ハ一千七百九十一年十二月十七日「プラサマヨ」ニ於テ見出シ昔年土人ハ此祭祀石ノ上ニ於テ人間ヲ犠牲ニ供シ其人數六万ノ多キニアリト如何ニモ未開ノ時代ヲ推察スルニ足レリ此外書籍館アリ美術館アリ何レモ自由ニ縱覽ヲ許スモ美術ハ重ニ外國人ノ作ニ出タル油畫及彫刻モノニシテ墨西哥人ノ手ニ成リタルモノ極メテ稀ナリ鑛山學校ハ長三百四十呎幅三百呎ノ美麗ナル建築ニシテ價百五十万弗ヲ費シ鑛物ノ見本一トシテ備ハラザルモノナシ墨府ニ接シ最モ有名ナル場所ハ區蛋丘即「チャブルテベック」城ナリ曾テ

「マキシメリアン」帝之レニ住シ墨府ヲ去ル三哩西南ニ當リ一ノ丘陵ニ位セルヲ以テ眺望絶佳ナリ城内ニ陸軍士官學校ヲ置キ又大統領ノ暑中官邸アリ近ク首府村落ヲ眺望シ遠ク山岳ヲ見渡シ墨府無二ノ佳景ヲ領スルノ地ナリ此城内ニ入り彼ノ佳景ヲ賞セントセバ其筋ノ許可ヲ要ス

墨西哥共和國獨立祭ハ九月十六日ニシテ殊ニ其前日ハ現ノ大統領「デアス」氏ノ誕生日ナルヲ以テ十四日ノ夜ヨリ公園ニ於テ煙花ヲ放揚ス十五日午後十一時ニ至リ大統領「デアス」氏ハ共和獨立ヲ祝センカ爲メ内閣ノ看樓ニ出テ自由ノ祝聲ヲ發スルト同時ニ市内ノ半鐘ハ公私ノ別ナク打鳴シ其響キ十五分間ハ天地ニ轟キ渡リタリ十六日午前五時祝砲一發スルヤ之ヲ合圖ニ諸官衙ニ於テハ國旗ヲ掲ケ樂隊ハ市内ニ行列シ午前八時知事「カルラルド」氏ハ府民ト府廳ニ會シ午前十時知事府民ヲ率ヒ内閣門前ニ至リ大統領各大臣何レモ平民ト同シク徒步行列シテ「アラメダ」公園ニ至リ國歌祝詞奏樂及獨立革命書ヲ朗讀シ國家自由萬歲ト祝シタル後々大統領及各大臣ハ内閣ニ引揚ケ更ニ觀兵式ニ臨ミ文武ノ發達ヲ保證シ墨西哥共和國ノ獨立ヲ祝セ

國會開會式モ亦九月十六日ニシテ同日午後六時墨府ノ國會議事堂ニ於テ開會式ヲ舉ク同時大統領ハ奏樂ノ聲ト共ニ議場ニ出席シ議長ト握手ノ禮ヲ爲

シ夫ヨリ宣言書ヲ朗讀セシコト一時間ノ長キニ亘リ次ニ議長ハ答辭ヲ述ベテ式ヲ了レリ國會ハ毎年九月十六日ヨリ十一月十五日迄ト四五ノ兩月ト一
 年ニ兩度開會ス四五ノ兩月ニ開ケル國會ニ於テハ豫算問題ノミヲ議スルノ
 例ナリ衆議院ハ人口四萬ニ付キ代表者一名ニシテ元老院ハ米國ト同シク各
 州ニ名ヲ撰出ス年俸ハ何レモ三千弗ニシテ任期ハ二ケ年ナリ
 墨西哥ハ地形佳ニシテ風俗モ亦良ナリ氣候ハ四季溫和ナルヲ以テ該府ニ來
 ル者皆ナ世界ノ樂園ナリト賞讃セサルハナン唯タ探檢者ニ注意ヲ促セシモ
 ノニアリ曩日ニ西班牙國ヨリ富闊ナルモノ墨府ニ傳播シ政府之ヲ公許シ老
 若男女ヲ問ズ府内ニ於テ富札ヲ賣買スル者常ニ幾千人ナルヲ知ラズ一千八
 百八十三年ノ富闊稅ハ八拾万弗アリ爾來倍々該稅ノ收入ヲ増加シ殊ニ近來
 ニ至リテハ稅目中必要ノ位置ヲ占ムルニ至レリ現世ノ文明國ニ於テ禁止セ
 ラル、富闊ノ如キ不生產的ニ從事スル者此ノ如ク多ク市場ニ徘徊スルハ實
 ニ墨國人民ノ進歩ヲ妨クルモノナリ墨國有爲ノ士ハ大ニ之ヲ慨嘆シ富闊ヲ
 禁止シ更ニ他ニ稅源ヲ起サントスルノ企テナキニアラズ

墨西哥府物價

一宿料

一日

二弗五十仙乃至六弗五十仙

一下宿	一ヶ月	四十五弗乃至七十五弗
一馬車一時間	一等	一弗
一全	二等	七十五仙
一全	三等	五十仙
一紙大判一束	百二十葉入	二弗
一紙小判信書用	全	七拾五仙乃至一弗
一信書封筒	百個	七拾五仙乃至一弗廿五仙
一筆尖	十二個	二拾五仙
一筆柄		十仙
一鉛筆	十二個	八十五仙
一蝙蝠傘		一弗七十五仙乃至拾弗
一靴		三弗乃至五弗
一靴下		二十五仙乃至五十仙
一靴刷毛		二十五仙
一靴墨		六仙乃至九仙
一絹手巾		一弗
一木綿手巾		二十五仙

一海綿	一箇	五十仙乃至四弗五十仙
一牛肉	一封度	十五仙乃至十八仙
一雞卵	一打	四十二仙
一麵包	一封度	六仙
一茶	一封度	一弗五十仙乃至二弗
一珈琲	一封度	三十八仙乃至五十仙
一砂糖	一封度	十二仙乃至廿五仙
一鹽豚肉	一封度	四十仙
一乾酪	一封度	五十五仙
一牛酪	一封度	七十五仙
一醋	二外五合	一弗二十五仙
一糖蜜	二外	一弗五十仙
一石鹼	一封度	三十二仙乃至五十仙
一洗濯石鹼	一封度	二十仙乃至三十仙
一洗濯糊粉	一封度	十七仙
一巴旦杏	一封度	五十五仙
一胡桃	一封度	四十仙

一食鹽	二封度半	二十五仙
一普通鹽	一封度	四仙
一蠟燭	二百六十六匁	三十八仙
一雞肉罐詰	一封度	一弗二十五仙
一七面鳥罐詰	一封度	一弗二十五仙
一鴨肉罐詰	一封度	一弗二十五仙
一燒牛罐詰	一封度	五十仙
一鰯罐詰	一封度	三十一仙
一鮭罐詰	一封度	四十五仙
一海老罐詰	一封度	六十仙
一牡蠣罐詰	一封度	三十仙
一南瓜罐詰	一封度	五十仙
一番茄罐詰	一封度	五十仙
一菌類	一封度	七十五仙
一麵粉(米國製)	一封度	十二仙
一麵粉(墨國製)	一封度	七仙
一蕎麥粉	一封度	十五仙

一 麥粉	一 封度	十二仙
一 玉蜀黍粉	一 封度	十仙
一 大豆	一 封度	十二仙
一 芥末	一 封度	一弗
一 麵包種	一 封度	八十五仙
一 林檎罐詰	一 封度	一弗二十五仙
一 苺罐詰	一 封度	一弗廿五仙
一 桃罐詰	一 封度	一弗廿五仙
一 梅罐詰	一 封度	全
一 梨罐詰	一 封度	全
一 乾林檎	一 封度	三十八仙
一 乾杏	一 封度	六十仙
一 乾桃	一 封度	七十五仙
一 乾梅	一 封度	四十仙
一 乾無花果	一 封度	四十仙
一 乾葡萄	一 封度	三十八仙
一 玉蜀黍罐詰	二 封度	五十仙

一 卷煙草	百本	四弗五十仙乃至七弗五十仙
一 ボルケー酒	一瓶	十二仙
一 葡萄酒	一瓶	廿五仙
一 ホイスキー酒	二升	五弗

労働及給料

墨國ニハ古來隸夫ナル日給労働者アリ之ヲ鑛業及農業ノ二級ニ分テ鑛夫ハ一日七時間ヲ労働シ温帯地方ニ於ケル農業ハ日出ヨリ日没迄ヲ労働ス但二時間午睡ヲ許ス熱帯地方ハ午前五時ヨリ十一時迄午後三時ヨリ六時迄ヲ労働時間ト定メ婦人ハ大概野外ノ業ヲ採ラズ専ラ家事ヲ治ムルノ風俗ナリ第三級ノ労働者ハ製造處旅店其他鐵道工事ニ使役セラル、者ニシテ山間僻邑ニ居住シ擔夫トナリ通常十八貫目ノ重荷ヲ背ニ負ヒ毎日二十哩ノ運送ヲ爲ス者アリ

各職工給料

一 大工一日給料	一弗乃至一弗五十仙
一 左官	七十五仙乃至一弗廿五仙
一 鐵匠	一弗乃至二弗

- 一室具匠 七十五仙乃至一弗廿五仙
- 一鞋匠 七十五仙乃至一弗五十仙
- 一製本師 七十五仙乃至一弗
- 一鎖匠 全
- 一錫礦夫 七十五仙乃至八十七仙五厘
- 一鉛匠及瓦斯匠 七十五仙乃至一弗
- 一飾匠 七十五仙乃至一弗廿五仙
- 一馬車製造匠 一弗五十仙乃至二弗
- 一馬具匠 七十五仙乃至一弗
- 一石匠 七十五仙乃至一弗廿五仙
- 一普通勞働人 三十七仙五厘乃至五十仙
- 一擔夫 十二仙五厘乃至五十仙
- 一經師 一弗廿五仙乃至一弗五十仙
- 一裁縫匠 一弗乃至一弗五十仙
- 一帽匠 八十七仙五厘乃至一弗
- 一卷煙草匠 五十仙乃至一弗
- 一縫衣女 三十七仙五厘乃至五十仙

一紡績匠 一弗

一製造處小使 五十仙乃至七十五仙

一機關師 一弗乃至一弗五十仙

一鐵道札改 一弗

一器械匠 一弗乃至一弗七十五仙

一活版職工 一弗乃至二弗

外國人ニシテ勞働人ヲ使用スル場合ニ於テハ西班牙語ヲ解シ其事業ニ長セ
ル取締役ヲ置キ管理法正當ナルキハ隸夫ハ從順ニシテ能ク事務ヲ爲スモノ
ナレモ彼等ハ非常ニ復讐ヲナシ易キ性質ヲ有スルモノナレハ若管理者ニ於
テ不當ノ取扱ヲ爲スアラバ忽チ讐ヲ報ユルニ至ルベシ

墨西哥府ヨリ「アカプルコ」港ヲ經「チャパス」州「ソコヌスコ」
郡「サンバニト」港迄ノ紀行

十月三日午前七時墨西哥府「ホテルギロー」ヲ發シ同八時「インター、オシ
ヤニグ」鐵道ニ乘リ午後四時三十分「モレロス」州「ホフトラ」村ニ着シ
「ホテル、インター、オシヤニグ」ニ泊セリ「ホフトラ」村ハ海面ヲ抜クコト
四千五百呎ノ高サニアリ十月四日午前九時ニ於テ華氏寒暖計八十度ヲ示シ

タリ良ク米、甘蔗、玉蜀黍ヲ産出ス。米田一町歩ノ價四十弗ナリト云フ。墨國ヨリ「ホフトラ」迄百四十七哩間ハ鐵道ノ便アレモ是ヨリ「ゲレロ」州「アカブルコ」港迄ハ鐵道ナク、嶮岨ナル山路ニシテ馬背ニ據ラサレハ旅行スル能ハズ。然ルニ容易ニ雇馬ヲナス能ハザル不便ノ地ナルヲ以テ豫テ其筋へ依頼シ着後直ニ馬六頭ヲ雇入レ荷物用二頭、馬丁用二頭ト他ノ二頭ハ通辨人及ヒ探檢者ノ用ニ供シ。十月四日午前八時「ホフトラ」村ヲ出立セリ。途中村落少ク漸ク午後二時「フインダ、デキストラ」ニ着シ晝食ヲ喫シ午後七時三十分螢光ニ導カレ「テベトラバ」村ニ着ス。本日四十二哩ヲ旅行セリ。「テベトラバ」ハ僅ニ五六軒ノ村落ニシテ別ニ客舎ナルモノナク土人ノ軒下ヲ借り釣床ニ夜ヲ明シ五日午前三時三十分星ヲ戴キ虫聲ヲ聞キツ、「テベトラバ」村ヲ出立シ朝飯前八哩ヲ行キ「ザンタラ子グラ」村ニ到リ午後一時「イグアラ」市ニ於テ午飯ヲ喫ス。該市ハ墨西哥府ト「アカブルコ」港間ノ屈指ノ市ニシテ「ゲレロ」州府「ナヤバンシゴ」ニ亞ク高處ニシテ海面ヨリ高キコト二千呎ナリ。同日午後二時華氏寒暖計八十三度ヲ示ス。人口五千人アリ。午後七時「サカコヤカ」村ニ着ス。該地ハ「ゲレロ」州「イグアニ」郡ノ一村ニシテ人口三百人アレモ客舎ナシ農家ニ泊ス。食物ハ雞肉、玉蜀黍、豆ナリ。同夜八時三十分卒然同村ノ青年二十名餘何レモ白衣ヲ着シ耕作ニ出スルト均

シク跣足ニテ探檢者ノ旅宿へ來リ其庭内ニ於テ唱歌音樂及演說ヲ爲シ墨國探檢ヲ祝シタリ。國家ノ進歩發達ヲ希望スルノ情言動ノ外ニ溢ル、者ノ如シ。該村ノ地價平均一町歩ニ付二十弗ニシテ玉蜀黍二石二斗一升六合（四百フエ子ガ）ヲ産出ス。當日三十六哩ヲ旅行ス。十月六日午前四時「サカコヤカ」村ヲ出立シ「サハナグラング」ニテ晝食シ午後五時長サ四百三十哩アル「メスカラ」河ニ「バルサス」トモ云フヲ渡ラントスル時長サ七八寸位ノ「スコルピアン」ト稱スル毒蛇卒然河岸ニ現出セシヲ以テ馬丁ハ手ニアル鞭ヲ以テ直ニ之ヲ打殺シタリ。「メスカラ」河ヲ渡リタルトキハ午後六時三十分ナリキ。該川ハ墨國第二ノ大河ニシテ水濁リ流急ナリ。往々鰐魚出沒シテ人ヲ害スルヲアリト云フ。渡口ノ兩岸何レモ大山絶崖ニシテ人家ハ僅ニ二軒ニ過キズ。此船渡ヲ越シタル時ハ日暮レ次ノ村落ニ到ラントスルモ尙拾五哩アルヲ以テ止ヲ得ス。此船渡ノ一軒家ニ泊シ例ノ如ク戶外ニ釣床ヲ設ケ夜ヲ明シタリ。十月七日午前三時三十分星ヲ戴キ蟲聲ヲ聞キツ、馬背ニ跨リ徑道ヲ行ク路傍ノ雜草灌木蔚蔚槎枒トシテ道ヲ沒ス。一溪水ヲ渡ラントスルモ暗夜未明ノ時刻ナレバ荷馬過テ足ヲ小堀へ踏落シタレハ馬丁大ニ驚キ豫テ用意ノ蠟燭ヲ點シ馬ヲ引上ケ漸ク無事進行スルヲ得。午前八時「ザンクグタ」ノ一軒家ニ到リ朝飯ヲ爲シ午後一時「メスケテラン」ニ着シ晝飯ヲ爲シ午

後八時「ゲレロ」州府「チャバンシンゴ」市ニ達シ即時州知事「マリアノ」
 「モンテラナ」氏へ面會シ「ゲレロ」州ノ實況ヲ質問シ大ニ得ル所アリ當
 日「メスカラ」河ヨリ「チャバンシンゴ」ニ到ルノ道路ハ實ニ困難ニシテ
 朝三時三十分ヨリ夕八時迄ノ旅行中道路屈曲爲メニ同一ノ溪水ヲ渡リタル
 コト百二十三回ニシテ假令馬背ノ旅行ナルモ當時雨期未タ至ク終ラサルヲ
 以テ溪流ノ水ハ馬腹ニ達シ困難言フヘカラズ實ニ探檢上ノ一經驗ヲ得タリ
 「チャバンシンゴ」市ハ海面ヨリ高キコト二千七百呎ニシテ夜中ハ華氏寒
 暖計七十度ヲ示セリ當日四十五哩ヲ旅行ス十月八日午前三時四十分「チャ
 バンシンゴ」市ヲ出發ス未明ノ途中田野ニ行ケル農夫ニ出會スルコト甚太
 多シ該地方ノ農夫ハ墨府以北ノ人民ト全ク性質ヲ異ニシ皆ナ丹精勤勉ニシ
 テ午前四時ニ田畑へ出テ日出前玉蜀黍ノ莖ヲ馬背ニ載セ歸宅スルモノ尠シ
 トセズ又午前五時頃ニ至リテハ男女ヲ問ハス蜜柑入ノ箱ヲ背ニ負ヒ跣足ニ
 テ市場ニ運搬スルノ勞ヲ執リ自勉自活ノ風俗ニ富メリ該地方ニ於テ耕作ニ
 適スベキ地ハ僅ニ谿間ニアル小村ナルモノニシテ廣大肥沃ノ地アルヲ
 見ズ午前八時「マサトランド」ニ到リ朝飯ヲ爲シ途中村落ナキヲ以テ午後
 二時三十分「アカワストラ」村ニ着シ晝飯ス該地ハ海面ヨリ高キコト二千
 五百呎ナリ午後三時華氏寒暖計九十七度ヲ示ス同日午後三時三十分ヨリ

セリア、マドレ」山脈ノ「ベリグリ」山腹ニ於テ雷聲天地ニ轟キ激雨瀧ノ
 如ク雨具殆ンド無効ニ属シ溪水忽チ暴漲シ對岸ナル「リンコルン」村ヲ眼
 前ニ見ツ、小川ヲ渡ル能ハズ午後六時ヨリ九時迄三時間河岸ニ於ケル立樹
 ノ下ニ佇ミ水ノ減スルヲ待チ漸ク夜ノ九時ニ至リ此川ヲ渡リ「リンコルン」
 一村ニ着シ土人ノ家ニ於テ土足ノ儘薪火ニテ衣類ヲ乾ス該地方ハ夜中石油
 及蠟燭ヲ用ユルノ便利ナク點燈ニ代フルニ松薪ヲ以テ明ヲ取り食物ハ雞肉
 及玉蜀黍アリテ充分ニ探檢者ノ腹ヲ肥サシメタリ當日五十四哩ヲ旅行ス十
 月九日午前四時「リンコルン」村ヲ出立シ午前九時「ダス、カミノ」村ニテ
 朝飯ヲ爲シ午後一時「ババガヨ」ニテ晝食ス該地ハ海面ヨリ高キコト僅ニ
 五百呎華氏寒暖計九十一度ヲ示シ午後二時「ババガヨ」川ヲ渡リタリ該川
 ハ非常ノ激流ニシテ未タ渡船ノ方法充分セズ土人三名ニテ獨木舟ヲ用テ第
 一雇馬六頭ヲ二頭ツ、三回ニ獨木舟ト共ニ川ヲ游カセ第二馬具ヲ送り第三
 同所ノ馬丁二名通辨一名及探檢者都合四名ニテ渡ル夫ヨリ大山絶壁ヲ越テ
 午後七時「ヴンダバグリ」村へ着シ一泊セリ當日四十八哩ヲ旅行ス
 十月十日午前四時「ヴンダバグリ」村ヲ出立午前八時「アルト、デカマ
 ロン」村ニテ朝飯ヲ爲シ正午十二時「ドス、アルロヨス」ニテ晝食ヲ濟シ午
 後七時「イレヒド」へ到着ス當日四十五哩ヲ旅行シ例ニ倣ヒ戶外ノ釣床ニ

夜ヲ明セリ

十一月十一日午前四時「イレヒド」出立午前八時三十分「ラ、ヴンタ、デル、ア
カテヨ」村へ着該地ハ大平洋岸ニ接シ海面ヨリ高キコト僅ニ七十呎華氏寒
暖計八十五度ヲ示ス午後十時「アカブルコ」港へ着ス當日二十哩ヲ旅行ス
墨西哥府ト「アカブルコ」港間ノ距離四百七十六哩「セリア、マドレ」ノ山
脈連續シテ險阻ノ地多ク「モレロス」州ヲ除キ耕作ニ適スベキ沃土ノ廣野
ヲ見ズ十月十二日午前八時「ニウヨーク」号ヲ以テ「アカブルコ」港ヲ出
帆シ海上四百六拾哩「チャバス」州「ソコヌス」郡「サン、ベニト」港ニ
着シタルハ十月十三日午前十時ナリキ

墨西哥巡回地名及哩數

- 墨西哥國「ニウ、ラ、ンド」ヨリ墨西哥府迄 八四〇哩
- 墨西哥府ヨリ「ホフトラ」迄 "Jojuta," 一四七
- 「ホフトラ」ヨリ「テペトラバ」迄 "Tepetlapa," 四二
- 「テペトラバ」ヨリ「サカコユカ」迄 "Sacaoyuca," 三六
- 「サカコユカ」ヨリ「メスカラ」迄 "Mescala," 三九
- 「メスカラ」ヨリ「チャバンシムユ」迄 "Chiapancingo," 四五

- 「チャバンシムユ」ヨリ「イル、リンコン」迄 "El Rincon," 五四
- 「イル、リンコン」ヨリ「ヴンタ、デル、ペレグリン」迄 "Venta Peregrino," 四八
- 「ヴンタ、デル、ペレグリン」ヨリ「イレヒド」迄 "Elegido," 四五
- 「イレヒド」ヨリ「アカブルコ」港迄 "Acapulco," 二〇
- 「アカブルコ」港ヨリ「サンベニト」港迄 "San Benito," 四九〇
- 「サンベニト」港ヨリ「タバチユラ」迄 "Tapachula," 二五
- 「タバチユラ」「ベネフシヤ」間往復 "Beneficio," 二五
- 「タバチユラ」「ナ、チャレス」間往復 "Chicharres," 七五
- 「タバチユラ」「ブリグス」間往復 "Briggs," 一〇
- 「タバチユラ」ヨリ「ウエタン」迄 "Huahatan," 二四
- 「ウエタン」ヨリ「ウイスター」迄 "Huista," 二八
- 「ウイスター」ヨリ「スクイントラ」迄 "Tehuacan," 三〇
- 「スクイントラ」ヨリ「マパステペック」迄 "Mapastepec," 三〇
- 「マパステペック」ヨリ「ピヒアバー」迄 "Pijipá," 三八
- 「ピヒアバー」ヨリ「ロスバートス」迄 "Los Patos," 三〇
- 「ロスバートス」ヨリ「イルカーメン」迄 "El Carmen," 三〇
- 「イルカーメン」ヨリ「トノラ」迄 "Tonala," 一六

「トノラ」 「プルトアリスタ」 間往復 "Puerto Aristo," 三八
「トノラ」 ヨリ 「オコテ」 迄 "Ocoate," 三九
「オコテ」 ヨリ 「エス」 迄 "Jesus," 二七
「エス」 ヨリ 「サンペドロ」 迄 "San Pero," 三五
「サンペドロ」 ヨリ 「テウストラ」 迄 "Tuxtla," 三〇
「テウストラ」 「サン、フェルニモ」 間往復 "San Ferrimo," 四〇
「テウストラ」 「グート」 耕地間往復 "Gout," 二〇
「テウストラ」 ヨリ 「トリニダ」 迄 "Tonidad," 二八
「トリニダ」 ヨリ 「アチヨテ」 迄 "Achiote," 三〇
「アチヨテ」 ヨリ 「ケチウラ」 迄 "Quichula," 四〇
「ケチウラ」 ヨリ 「テバタン」 迄 "Tepatan," 九
「テバタン」 ヨリ 「コバイナラ」 迄 "Copainala," 二一
「コバイナラ」 ヨリ 「サルヴアドア」 迄 "Salvador," 一一
「サルヴアドア」 ヨリ 「サン、バルトロ」 迄 "San Bartolo," 一五
「サン、バルトロ」 ヨリ 「ボアチール」 迄 "Bochil," 二一
「ボアチール」 ヨリ 「イスタバー」 迄 "Istapa," 四〇

「イスタバー」 ヨリ 「チアバス」 迄 "Chiapa," 一五
「チアバス」 ヨリ 「テウストラ」 迄 "Tuxtla," 二四
「テウストラ」 ヨリ 「ペタバ」 迄 "Petapa," 三五
「ペタバ」 ヨリ 「ラ、ヌイバ」 迄 "La Nueva," 三五
「ラ、ヌイバ」 官有地間往復 三〇
「ラ、ヌイバ」 「マクイラバ」 間往復 "Macuilapa," 三六
「マクイラバ」 ヨリ 「ドロレス」 迄 "Dolores," 二七
「ドロレス」 ヨリ 「サナテベック」 迄 "Zanatepec," 四二
「サナテベック」 ヨリ 「ニルテベック」 迄 "Nilepec," 四二
「ニルテベック」 ヨリ 「フナタン」 迄 "Fuchitan," 二四
「フナタン」 ヨリ 「テフアンテベック」 迄 "Tehuntepec," 二一
「テフアンテベック」 「マサトラン」 間往復 "Mazatlant," 一一
「テフアンテベック」 「マルテngo」 間往復 "Maltengo," 一五
「マルテngo」 「ラボイルダ」 間往復 "La Puerta," 一八〇
「テフアンテベック」 「フナタン」 間往復 "Fuchitan," 六三
「テフアンテベック」 「グイナガテ」 間往復 "Guinagate," 四二
「テフアンテベック」 ヨリ 「サリナクル」 迄 "Salina Cruz," 六六
「サリナクル」 迄 "Salina Cruz," 一八

「サリナクルツ」ヨリ「アカブルコ」迄	「Acapulco」	一九六
「アカブルコ」ヨリ「カカワテベック」迄	「Cacawatepec」	三六
「カカワテベック」ヨリ「サンマルコス」迄	「San Marcos」	三六
「サンマルコス」ヨリ「レイス將軍カンパ」迄	「Gen. Reyes」	一一
「カンパ」ヨリ「子スバ」迄	「Nexpa」	四二
「子スバ」ヨリ「カ、オ」迄	「Cacao」	二四
「カ、オ」ヨリ「サバナ」迄	「Sabana」	二五
「サバナ」ヨリ「アカブルコ」迄	「Acapulco」	一一
「アカブル」港「コユカ」間往復	「Coyuca」	八六
合計		三、八二四
「アカブルコ」ヨリ桑港迄		一、五五九
桑港ヨリ紐育迄		三、三〇〇
紐育ヨリ墨國「ニウラレド」迄		二、〇〇四
横濱ヨリ布哇ヲ經桑港迄		五、四七八
桑港ヨリ横濱迄		四、四七九
總計		二〇、六四四

第六章 墨國一覽

墨國ノ位置

墨西哥國ハ北緯十四度三十分乃至三十二度四十二分墨府東經十二度二十一分乃至西經十八度ニ位シ面積七十六万七千五方哩アリ北ハ北米合衆國ニ境シ東ハ墨西哥灣ニ臨ミ東南ハ「ガテマラ」國ニ隣シ西南ハ大洋ニ濱シ南ハ北米利加ノ中央ニ位セルヲ以テ通商ノ便ヲ得ルコト尠シトセズ墨國中央ハ北米「ロッキ」山及南米「アンデス」山ニ聯續ス故ニ北緯二十二度乃至三十二度ノ間ニ位セル部分ハ海面ヨリ高キコト三千九百五十呎乃至五千八百呎アリ北緯十七度乃至二十二度ノ中央部ハ五千八百呎乃至一万七千七百二十呎アリ又北緯十九度ニ於ケル東西長五百六十哩幅五十六哩アル「アナツク」地方ニ於テハ火山ヲ見ル

各州面積位置及官有地價表

州名	面積 方哩	州廳所在地	緯度 度分秒	官有地價 歩一町 弗加
ソノラ州 "Sonora"	七六九〇〇	エルモシロ市 "Hermosillo"	一一四七五七二九〇四三七	一一〇
チワワ州 "Chihuahua"	八七八〇二	チワワ市 "Chihuahua"	二八三八二二	七五

一	コソウイラ州 "Cochila"	六三、五六九	サルテロ市 "Saltillo,"	一四八、二四	二五、二六	七五
	ヌエボレオン州 "Nuevo Leon,"	二三、五九二	モンテレー市 "Monterrey,"	一一〇、七	二五、四〇	一五
	タマウリパス州 "Tamaulipas,"	三二、二二八	ビクトリア市 "Victoria,"	一〇二、三三	四二、五	七五
二	シナロア州 "Sinaloa,"	三三、六七一	グアハラカネ市 "Guaharacan,"	八、一八三	二四、四八	四
	ドゥランゴ州 "Durango,"	三八、〇〇九	ドゥランゴ市 "Durango,"	五三、一五五	二四、〇二	二九
	ザコテカス州 "Zacatecas,"	二四、七五七	ザコテカス市 "Zacatecas,"	三二、六三三	二二、四六	三五
	アグスカリエンテス州 "Aguaascalientes,"	二九、五〇	アグスカリエンテス市 "Aguaascalientes,"	三〇、九五六	二二、五三	〇一
	サンルイス、ポトシ州 "S. Luis Potosi,"	二五、三二六	サンルイス、ポトシ市 "S. Luis Potosi,"	一五、〇二〇	二二、〇九	一〇
三	ハラヒス州 "Halisco,"	三二、八四六	グアハラハラ市 "Guaharalan,"	四二、二五六	二〇、四〇	三二
	グアハラハラ州 "Guaharalan,"	一一、三七〇	グアハラハラ市 "Guaharalan,"	二〇、七〇八	二二、〇〇	五八
	クエテラン州 "Queretaro,"	三三、五五六	クエテラン市 "Queretaro,"	一一、五二〇	二〇、三三	四二
	イダルゴ州 "Idalgo,"	八、九一七	パナカ市 "Panaca,"	三三、一九	二〇、〇七	三五
	ヴェラクルーン州 "Veracruz,"	二九、二〇一	ハラバ市 "Haraba,"	二二、三二二	一九、三一	三三
四	コリマ州 "Colima,"	二二、二七二	コリマ市 "Colima,"	四三、五四七	一九、四二	二二
	ミチョアカン州 "Michoacan,"	二二、八七四	モレリア市 "Merida,"	二〇、三二九	一九、四二	二二
	メキシコ州 "Mexico,"	九、二四七	トルネオカ市 "Toluca,"	三三、四七	一九、二七	二八
	聯邦州 "Distrito Federal,"	四、六三	メキシコ市 "Mexico,"	三三、四七	一九、二七	二八
	トラスカラ州 "Tlaxcala,"	一、五九五	トラスカラ市 "Tlaxcala,"	五三、四五	一九、一〇	四
	プエブラ州 "Puebla,"	一一、二〇四	プエブラ市 "Puebla,"	五六、〇六	一九、〇三	〇四
五	グアラハラ州 "Guerrero,"	二四、九九六	チレパシム市 "Chilpancingo,"	二二、〇三	一七、三三	一〇
	モレロス州 "Morelos,"	二七、七三	クエルナヴァカ市 "Guerravaca,"	六四、二一	一八、五五	〇二
六	オハカ州 "Oaxaca,"	三三、三二二	オハカ市 "Oaxaca,"	二二、五二〇	一七、〇三	二八
	タバスコ州 "Tabasco,"	一〇、〇七二	サンタンメラ市 "S. Juan Bautista,"	六、六二八	一七、五九	三七
	チアパス州 "Chiapas,"	一一、三三三	タクシラ市 "Tuxtla,"	六、五九四	一六、四四	一〇
七	カムペチェ州 "Campeche,"	一八、〇八七	カムペチェ市 "Campeche,"	八、三三〇	一九、四九	五〇
	ユカタン州 "Yucatan,"	三三、一〇三	メリダ市 "Merida,"	九、二四三	二〇、五五	四〇
八	下カリホルニア領地 "Baja California,"	五八、三二八	タパチカ市 "Tapaiz,"	一一、三五六	二〇、一〇	一〇
	テベツク領地 "Tepeh,"	一一、二七五	タバスタ市 "Tepeh,"	五、四六一	二二、三〇	四七
合	諸島 "Islands,"	一、四一〇				一六五
	計	七六七、〇〇五				

五	オハカ州 "Oaxaca,"	三三、三二二	オハカ市 "Oaxaca,"	二二、五二〇	一七、〇三	二八
	タバスコ州 "Tabasco,"	一〇、〇七二	サンタンメラ市 "S. Juan Bautista,"	六、六二八	一七、五九	三七
	チアパス州 "Chiapas,"	一一、三三三	タクシラ市 "Tuxtla,"	六、五九四	一六、四四	一〇
六	カムペチェ州 "Campeche,"	一八、〇八七	カムペチェ市 "Campeche,"	八、三三〇	一九、四九	五〇
	ユカタン州 "Yucatan,"	三三、一〇三	メリダ市 "Merida,"	九、二四三	二〇、五五	四〇
七	下カリホルニア領地 "Baja California,"	五八、三二八	タパチカ市 "Tapaiz,"	一一、三五六	二〇、一〇	一〇
	テベツク領地 "Tepeh,"	一一、二七五	タバスタ市 "Tepeh,"	五、四六一	二二、三〇	四七
八	諸島 "Islands,"	一、四一〇				一六五
合	計	七六七、〇〇五				

土地高低及氣候表

州名	州廳所在地	高	低	氣候平均(華氏寒暖計)
ソノラ州	エルモシロ市		六八九	
シナロア州	クリアカン市		一三一	
ハリスコ州	グアダラハラ市		四三〇四	六七度
コリアマ州	コレリアマ市		一五九四	八八
ミナヨアカン州	モレリア市		六三九三	五一
ダレロ州	ナヤパンシゴ市		三九一四	六九
オハカ州	オハカ市		五〇七四	六七
ナヤバス州	テウトラ市		六九〇二	八八
ユカタン州	メリダ市		二六	八八
カムベチ州	カンベチ市	海面ニ同シ		七八
タバスコ州	サン、ハン、バテスラ市			八八
ヴェラクルース州	ハラバ市		四六〇九	
タマウリパス州	ビクトリア市		一三八九	
ナワワ州	ナワワ市		四六三二	
コワウイラ州	サルテロ市		五三四一	

ヌ エ、ボ、レ、オン州
 ヅ ラ、ン、ゴ州
 サ、ガ、テ、カ、ス州
 サ、ン、ル、イ、ス、ポ、ト、シ州
 ア、グ、ア、ス、カ、リ、エン、テ、ス州
 グ、ア、ナ、フ、ア、ト州
 ケ、レ、タ、ロ州
 イ、ダ、ル、ゴ州
 メ、キ、シ、コ州
 ト、ラ、ス、カ州
 プ、エ、ブ、ラ州
 モ、レ、ロ、ス州
 墨 西、哥、府
 下、カ、リ、ホル、ニア、領、地
 テ、ベ、ツ、ク、領、地

モ、ン、ト、レ、ソ市
 ヅ ラ、ン、ゴ市
 サ、ガ、テ、カ、ス市
 サ、ン、ル、イ、ス、ポ、ト、シ市
 ア、グ、ア、ス、カ、リ、エン、テ、ス市
 グ、ア、ナ、フ、ア、ト市
 ケ、レ、タ、ロ市
 パ、チ、カ市
 ト、ル、カ市
 ト、ラ、ス、ガ市
 プ、エ、ブ、ラ市
 ク、エ、ル、ナ、ヴ、ア、カ市
 墨 西、哥市
 ラ、バ、ス市
 テ、ベ、ツ、ク市

一、六、二、四
 六、八、八、九
 八、〇、一、一
 六、二、〇、〇
 六、一、〇、五
 六、八、三、四
 四、八、八、八
 八、〇、三、八
 八、六、一、一
 七、三、八、八
 七、〇、九、三
 五、〇、五、九
 七、四、一、三
 海面ニ同シ
 三、一、二、六

七〇
 五三
 五八
 六〇
 六八
 五九
 四二
 五三
 七一
 五三
 七二

氣候

氣候ハ乾濕ノ二季アルモ各地トモニ大差アルコトナシ墨西哥一般ノ氣候ヲ大別セハ熱帶温帶及寒帶ノ三區ニシテ熱帶地方ハ海面ヨリ高キコト三千二百六十四呎迄ノ土地ニシテ温帶地方ハ海面ヲ抜クコト三千二百六十四呎乃至六千五百二十八呎ノ土地ニ属ス又寒帶ニ属スル地方ハ海面ヨリ高キコト六千五百二十八呎以上ノ土地ナリ墨西哥國ノ寒暖ハ經緯ノ度ニ關セス土地ノ高低ニ由リテ變化ス健康ニ適スル地方ハ海面ヨリ高キコト三千二百六十四呎乃至四千二百二十二呎ノ高地ニアリ該地ハ常ニ華氏寒暖計七十三度乃至七十七度ヲ示シ四季温和ニシテ嚴寒酷暑ノ苦ヲ感セズ而シテ北緯十九度乃至二十度ニ於ル海面ヨリ高キコト一万四千四百三十三呎ノ高山ニハ常ニ雪ヲ見ル

人口

墨西哥國人口一千百六拾一万九百二十一入アリ男ハ其四割八分ヲ占メ女ハ其五割二分ヲ有セリ熱帶地方ニ於ケル人口増加ハ常ニ女性ノ男性ニ超過スル割合ナリ又之ヲ三種ニ分ナタルモノ左ノ如シ

- 第一 歐米人 百分ノ十九 二、二〇六、〇七四^人
- 第二 土人 百分ノ三十八 四、四一三、一四九

第三 雜種 百分ノ四十三

四、九九三、六九六

百九十一

各州人口表 中央部

州名	州廳所在地	州廳所在地人口	州廳所在地外ノ人口	合計
アグアスカリエンテス州	メキシコ府	三一九、五三五	一一一、七一	四五一、二四六
サンルイスポトシ州	サンルイスポトシ市	三二二、三五五	八九、五七一	一一一、九二六
グアナフアト州	グアナフアト市	六二、五七三	四八三、八七四	五四六、四四七
ケレタロ州	ケレタロ市	五二、一一二	八五五、〇〇四	九〇七、一一六
イダルゴ州	パチカ市	二二、五二〇	一九〇、〇〇五	二一三、五二五
メキシコ州	トルカ市	二五、〇〇〇	四六九、二二二	四九四、二二二
モレロス州	クエルナウアカ市	一一、五八五	七八六、八九五	七九八、四八〇
トラスカラ州	トラスカラ市	八、一九五	一四三、三四五	一五一、五四〇
プエブラ州	プエブラ市	六、七七	一四一、二一七	一四七、九八八
ツランゴ州	ツランゴ市	七、八、五三〇	七六〇、九三八	八三九、四六八
サカテカス州	サカテカス市	二四、八〇〇	二四一、一三一	二六五、九三一
		二〇、七二二	五〇六、二四四	五二六、九六六

北部

太平洋岸

チワワ州	チワワ市	一三、一二八	二八四、九四五	二九八、〇七三
コワウイラ州	サルテロ市	二五、八〇一	一六二、一九九	一八八、〇〇〇
ヌエボレナン州	モントレー市	四〇、七〇三	二二二、二八四	二七二、九八七
ソノラ州	エルモシロ市	一一、八八三	一五四、〇〇九	一六五、八九二
タマウリパス州	ヴェグトリア市	一〇、〇九二	一七九、〇四七	一八九、一三九
ヴェラクルス州	ハラパ市	一一、七〇五	六三〇、一一九	六四一、八二四
タバスコ州	サンパレバテス市	八、五三六	一一七、四六四	一二六、〇〇〇
カムベチ州	カムベチ市	一八、七〇〇	七二、四八〇	九一、一八〇
ユカタン州	メリダ市	三二、〇〇〇	二四三、五〇六	二七五、五〇六
チヤパス州	テウトラ市	一〇、〇〇〇	二七九、九四一	二九九、九四一
オハカ州	オハカ市	二八、八二七	七七六、〇二二	八〇四、八四九
ゲレロ州	チヤパンシゴ市	六、五〇〇	三三二、六三五	三三九、一三五
ミチョアカン州	モレリア市	二六、九七四	八〇七、九四九	八三四、九二三
ヨリマ州	コリマ市	二五、一二四	四四、四二三	六九、五四七
ハリスコ州	グアダハラ市	九五、〇〇〇	一〇六六、七〇九	一一六一、七〇九

百九十一

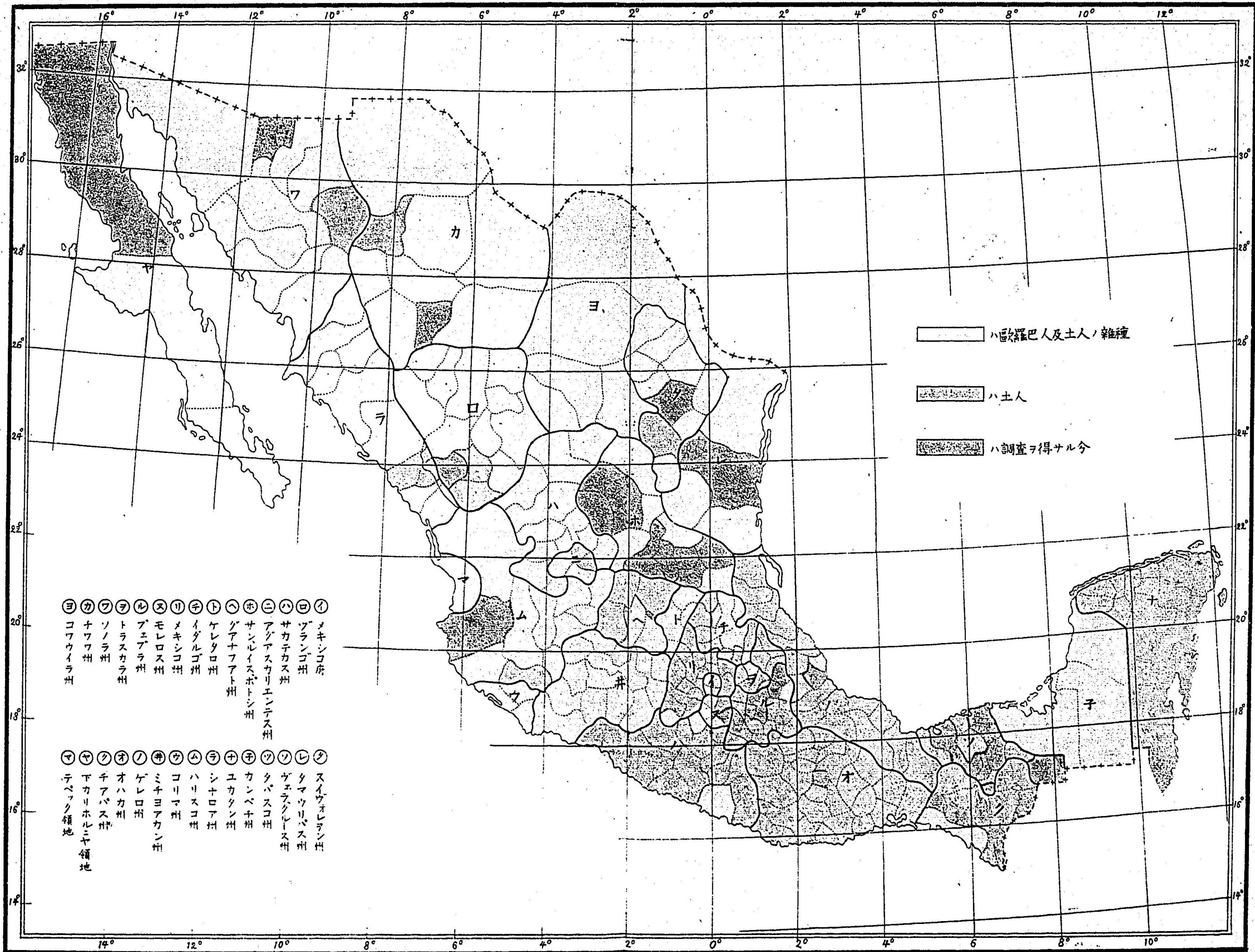
シナロア州	九、四八七	二、一四、一九七	二、三三、六八四
下カリホルニア領地	六、〇九三	二、八、五七五	三、四、六六八
テベック領地	一、四、〇〇〇	一、一六、〇一九	一、三〇、〇一九

總計

但面積七六七、〇〇五ナルヲ以テ一方哩ニ付人口十五人ノ割合ナリ

一、一六、〇一九

人種區別



墨西哥殖民人種ノ區別

一千八百九十二年中墨西哥ニ殖民セシ人種ノ區別左ノ如シ

澳大利人	四〇人
西班牙人	二六二
伯刺西爾人	一八
諾威人	一八
瑞典人	一四
白耳義人	八三
キウバ人	一四一
土人	二〇〇二
獨逸人	二七五
佛國人	二九〇
英國人	三八五
米人	一六一
丁抹人	七一
加奈陀人	四八
愛蘭人	一一二

蘇格人
 亞弗利加人
 一「ヤシナルカ」人
 伊太利人
 瑞西人
 米國ヨリ來リタル墨西哥人

合計

内

男
 女
 子供

三、九三五
 二、四五四
 三、七九六
 一〇、一八五
 二、九五二
 一、一〇二
 一、五六一
 七〇
 五二

雨量

墨西哥全國何レナ間ハズ多少雨降ラザル所ナク雨期ハ各州少シク差アリ「チヤバス」^二「タバスコ」^一「カンベチ」^一及「ユカタン」^一ノ四州ハ五月ヨリ十月迄ヲ雨期トシ「オカハ」州「ゲレロ」兩州ノ如キハ五月中旬ニ始リ又墨府地方ハ六月ヨリ十月迄ヲ雨期トス其他各州トモ大差アルヲ見ズ

雨量ハ墨西哥灣沿岸ニ多ク太平洋岸ニ少シ其最モ多量ヲ有スルハ「メキシコ」^二「カリホルニヤ」^一及「テファンテベック」^一三灣ノ南方ニアリ即チ「チヤバス」州及「シナロア」州ノ或ル地方ノ如キハ灌溉ヲ要セズシテ耕作シ得ルノ沃土尠シトセス

墨西哥政府ノ調査ニ係ル雨量表ハ左ノ如シ

各州雨量表

アグアスカリエンテス州	二二三、一	英	五九一〇	佛
カンベチ州	三二、八		八三三、二	
コリマ州	四一、四		一〇五二、九	
ヴェラクルス州	一一〇、一		二七九八、五	
モレロス州	三三、五		一一〇五、四	
ハリスコ州	三四、〇		八六三、七	
サンルイス、ポトシ州	四七、〇		一一九四、八	
グアナフアト州	三三、八		八五九、五	
シナロア州	二七、九		七一、二	
メキシコ州	七四、九		二二八二、九	
イダルゴ州	一八、三		四六六、一	

チヤバス州イキスタコミタン地方
 ハリスコ州ラゴス地方
 グアナフアト州レナン地方
 ゲレロ州ラノグランデ地方
 タマウリバス州マタモロス地方
 シナロア州マサトラン地方
 ユカタン州メリダ地方
 墨府中央氣象臺
 ヴエラクルス州ミラド農場
 ヌイボレナン州モントレー地方
 ミチヨアカン州モレリア地方
 オハカ州
 ヴエラクルス州オリサバ地方
 アグアスカリエンテス州ハベロン農場
 ミナヨアカン州バトクアロ地方
 サカテカス州ピノス地方
 プエブラ州

一八一八
 三四二
 二五六
 三四一
 三二一
 三二、三
 三五九
 二九九
 九三〇
 二九二
 二五五
 二八一
 九八八
 一九九
 四五六
 三九六
 五一八

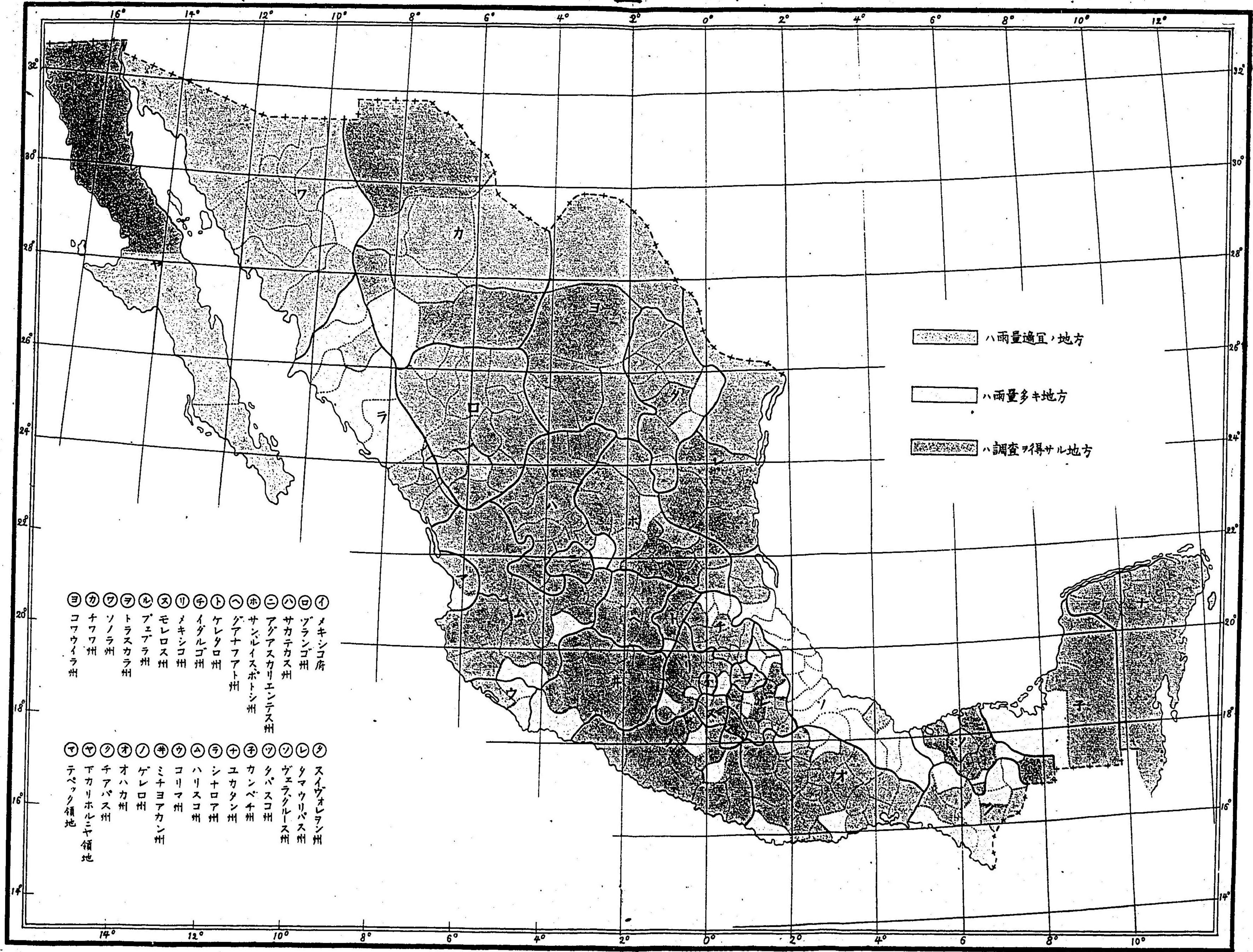
四六一八五
 八六六六
 七二八三
 八六七九
 八一五四
 八二二二
 九一三〇
 六〇七四
 二一三〇五
 七四四〇
 六四八四
 七一五三
 二、五一〇〇
 五〇六六
 一一五八六
 一〇〇七〇
 一三一九五

ケレタロ州
 コアウイラ州サルテヨ地方
 サンルイスポトシ州
 プエブラ州テスイトラン地方
 サンルイスポトシ州テナハ地方

二二三三
 二二二〇
 一五四
 五〇二
 二九九

五九四二
 五五四一
 三九三四
 一五三〇九
 七七六〇

雨量



風向

墨西哥國ノ風向ハ左ノ如シ

「ハリスコ」州「グアダハラハラ」市

「グアナフアト」州

「ヌエボレオン」州

「シナロア」州「マザトラン」市

墨西哥府

「アグアスカリエンテス」州「バベロン」市

「プエブラ」州「プエブラ」市

「サンルイスポトシ」州「サンルイスポトシ」市

「サカテカス」州「サカテカス」市

西

西南

北 東北

東北 西北

西北

西 西南

東北

東

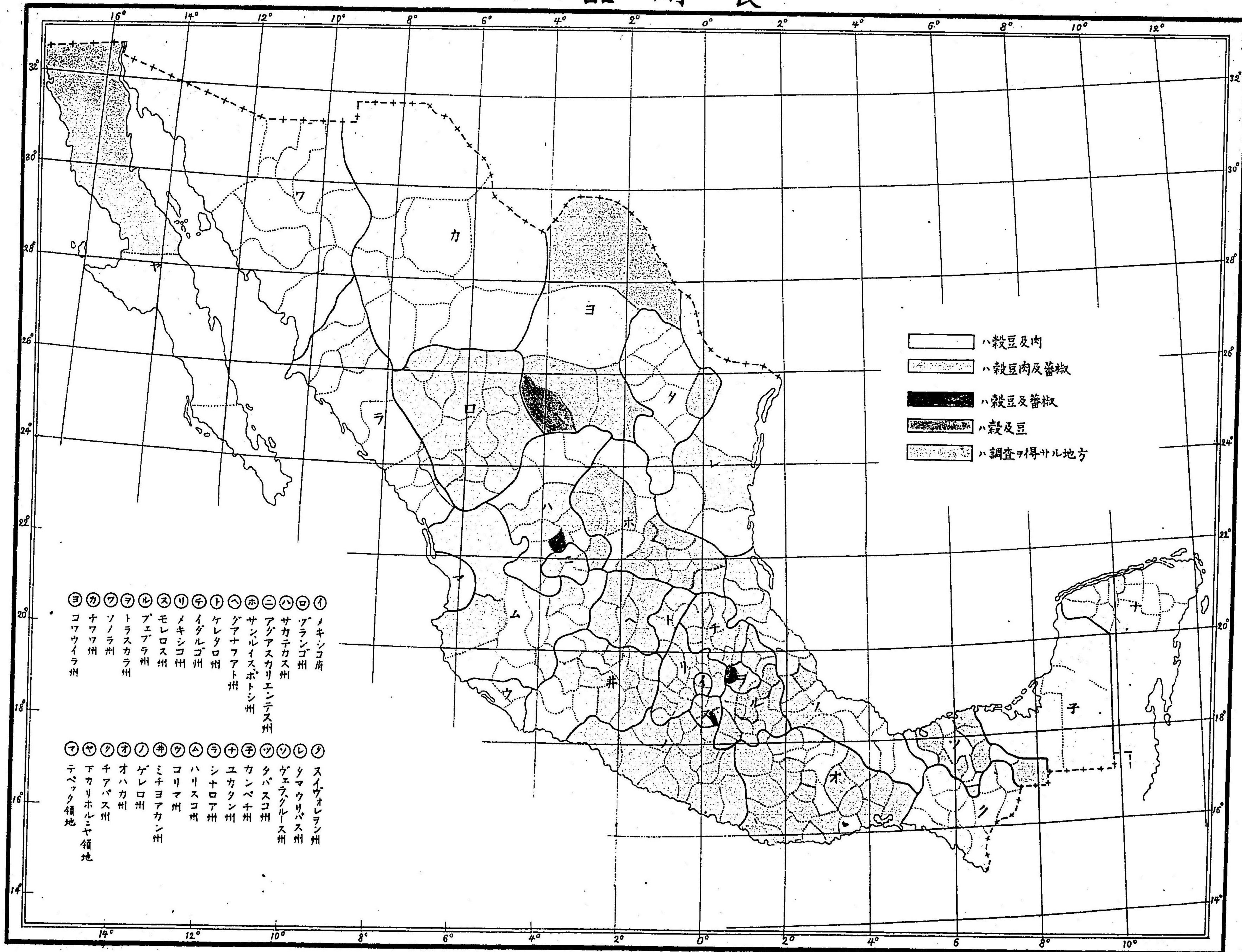
東南

物産

農産物ノ重ナルモノハ玉蜀黍ニシテ最近一ケ年ノ收穫二百六十五万九千石
アリ豆千五百五十一万二千石ヲ産シ小麥二百二十七万四千四百石ヲ出シ煙草
十萬八千貫目珈琲九百萬弗砂糖八百五十萬弗麻類七百萬弗其他熱帶地方ノ
菓物アリ平原ニハ無花菓杉檜及紫檀ヲ生シ芭蕉實ノ如キハ海面ヨリ高キコ

ト五千呎以下ノ地ニ産セサルナシ樫樹ハ一万千八百八十四呎又松ハ一万三千
百二十呎ノ高地ニ至ルモ生セサルナシ

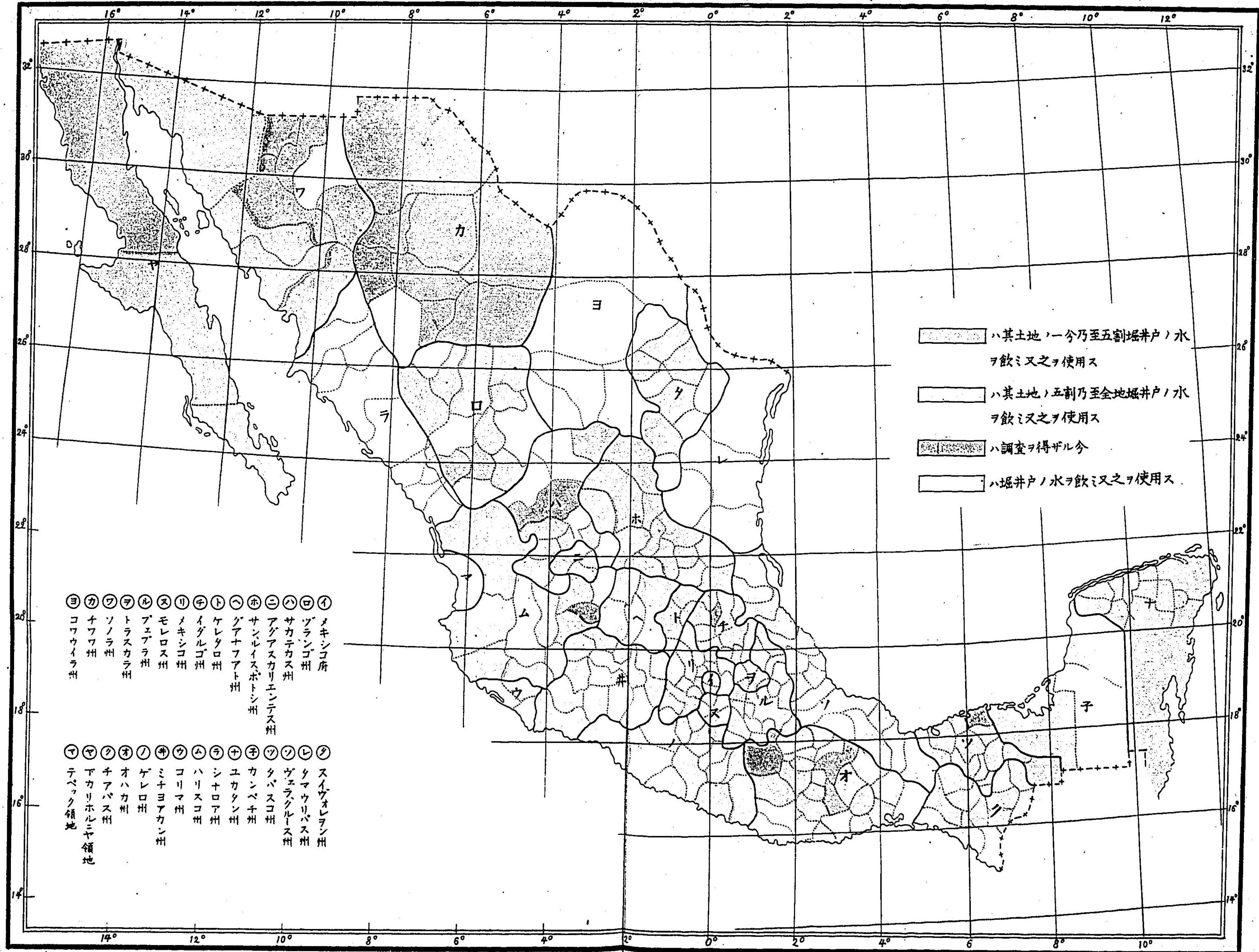
食用品



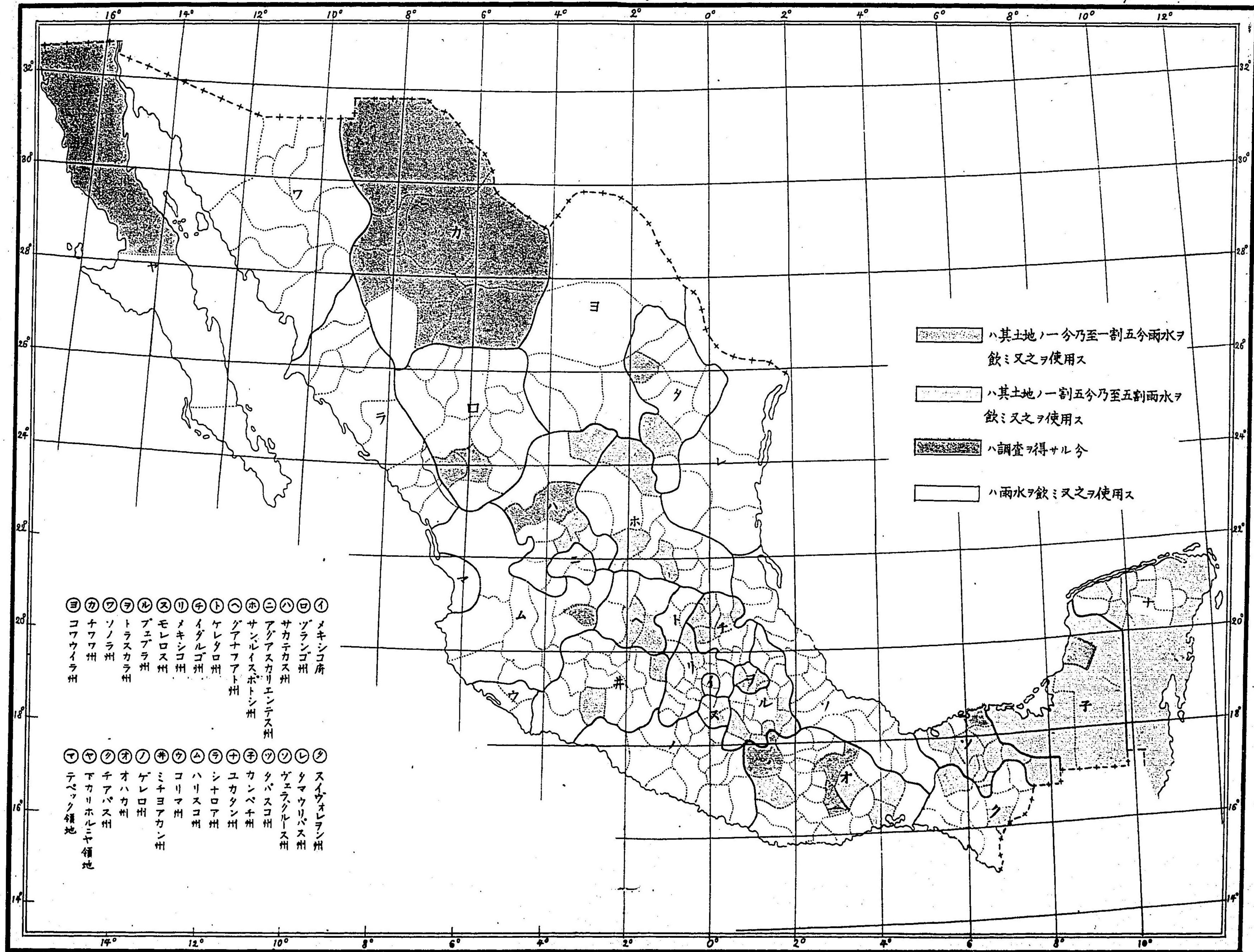
- 小豆及肉
- 小豆肉及蕃椒
- 小豆及蕃椒
- ▨ 小豆及豆
- ⋯ 調査ヲ得タル地方

- ① メキシコ府
- ② ヅランゴ州
- ③ サカテカス州
- ④ アグアスカリエンテス州
- ⑤ サンルイスポトシ州
- ⑥ グアナフアト州
- ⑦ ケレタロ州
- ⑧ イダルゴ州
- ⑨ メキシコ州
- ⑩ モレロス州
- ⑪ プエブラ州
- ⑫ トラスカラ州
- ⑬ ソノラ州
- ⑭ ナワワ州
- ⑮ コワウイラ州
- ⑯ スイヴォレラン州
- ⑰ タマウリパス州
- ⑱ ヴェラクルス州
- ⑲ タバスコ州
- ⑳ カンペ州
- ㉑ エカタン州
- ㉒ シンロア州
- ㉓ ハリスコ州
- ㉔ コリマ州
- ㉕ ミチヨアカン州
- ㉖ ケレロ州
- ㉗ オハカ州
- ㉘ チアパス州
- ㉙ 下カリホルニヤ領地
- ㉚ テベック領地

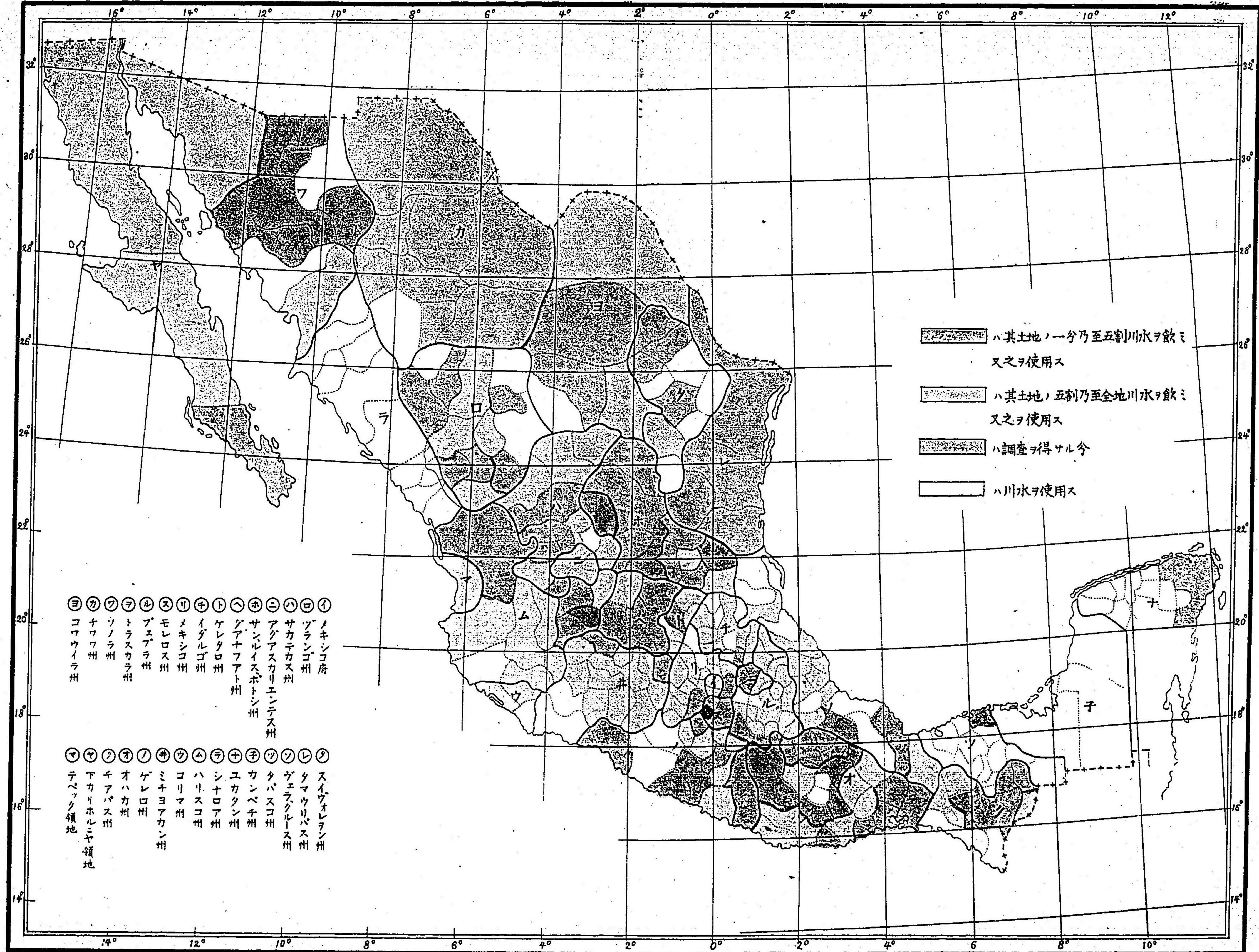
井水飲用地方



雨水飲用地方



川水飲用地方



動物

牛馬騾及驢馬ハ墨西哥國ノ特産ニシテ土地ノ東西ヲ問ズ牧畜甚太盛ンナリ
合衆國ニ境スル北部ニ於テ水牛、羚羊、鹿、海狸ヲ産シ下「カリホルニヤ」領地
ニ於テ鯨獵ヲ爲ス者アリ又南部ノ地方ニ於テ猛虎アリ探檢中「チャバス」
州「タバナラ」市ヨリ「トノラ」港ニ來ル途中ノ深山ニ於テ探檢通辨者「ソ
チア」氏ハ土人ノ案内ヲ以テ短銃ニテ遂ニ九發目ニ一小虎ヲ打殺シタリ
熱帶地方ノ鳥ハ羽翼甚タ美麗ナリ墨西哥南部ノ地方ハ殊ニ鸚鵡ノ種類多シ
又鷲鷹アリ平原曠野ニハ吐綬鷄、野鷄、鷓鴣、鶉アリ内地ノ湖水ニ至レハ鶩、鴨、鵝、
鶴、夏鷄等アリ又墨西哥ハ水産ニ富メルノ國ニシテ魚介尠シトセス「グレロ」
州「アカブルコ」港ヨリ「チャバス」州「サンバナト」迄墨西哥太平洋沿
海航路中海岸ヲ距ル僅ニ三哩或ハ五哩ノ間ニ於テ魚類最モ多ク船中ヨリ水
面ヲ望メバ平均十分時間毎ニ直徑二尺餘ノ漚水面ニ浮ブナ見ル魚獵ハ實ニ
墨國ノ一大産業ナリ更ニ該事業ヲ開カントセハ農商務殖民大臣へ請願シ政
府ト契約ヲ要スルヲ以テ左ニ其文例ヲ記載ス

漁獵契約書

墨西哥共和國行政部ノ代表者タル農商務殖民大臣「マニユル、フェルナンデ

ギユール、エー、サーメント」氏トノ間ニ締結シタル「テベック」州「チラ」郡ニ於ケル「アマカ」河ノ河口ト「シナロア」州ニ於ケル「アルタタ」港トノ間ニ在ル太平洋沿岸ノ地方ニ於テ魚介類水陸兩生獸及ビ鳥類ノ漁獵ニ關セル契約書左ノ如シ

第一條 「ゼチラル、ミユシチ、ビー、マーチチネス」氏若シクハ氏ノ設立セル一個ノ會社又ハ數個ノ會社ハ此契約書ニ調印ノ日ヨリ向フ十五ケ年間「テベック」州ノ「アマカ」河口ト「シナロア」州ノ「アルタタ」港トノ間ニ於ケル地方ニ於テ海老、牡蠣等ノ如キ各種ノ魚介及ビ水陸兩生獸ヲ漁獵スベキ權利ヲ有ス

第二條 第一條ニ記セル漁獵免許地ノ幅ハ凡五十一「キロメートル」即三十一哩ナリトス此區域内ノ官有地ニ於テ各種ノ鳥類ヲ獵スルモ亦此契約書ノ認可スル所ナリ

第三條 島嶼、河岸、海峽、湖水、運河、海岸等ニ於テ牡蠣ヲ採取スルモ亦此契約書ノ承認スル所ナリ

第四條 被特許者若シクハ其設立セル一個ノ會社又ハ數個ノ會社ハ適宜ノ税關ニ於テ左ニ定メタル割合ヲ以テ大藏省ヘ納税スベシ

鰐魚ノ皮一噸（一千「キログラム」）ヲ一噸ト定ムニ付キ初期五ケ年間

ハ五弗ノ税ヲ納ムベシ○又初期五ケ年間ニ搾出スル鰐魚ノ油一噸ニ付

キ六十仙ノ税ヲ納ムベシ○以後十年間ハ鰐皮一噸ニ付キ八弗、鰐油一噸

ニ付キ三弗ト定ム○初期五ケ年間ニ輸出スル鯨肉一噸ノ税ハ五弗、次期

五ケ年間ハ八弗、終期五ケ年間ハ十弗トス又鯨油一千「キログラム」ノ

税ハ初期二弗、次期三弗、終期五弗トス○鹽漬罐詰或ハ乾物ニ爲シタル魚

介類ノ税ハ一噸ニ付キ初期五ケ年間ハ四十仙、次期五ケ年間ハ五十仙終

期五ケ年間ハ六十仙ト定ム○海豹皮ノ税モ亦年限ヲ三期ニ分テ皮一枚

ニ付キ初期五仙、次期九仙、終期十二仙ヲ納ムヘシ○漁獵免許期限中ハ海

龜一噸ニ付キ一弗、龜甲一噸ニ付キ五弗ヲ納ムベシ○牡蠣ノ介一噸ニ付

キ初期五ケ年間ハ三仙、次期ハ五仙、終期ハ七仙ト定ム○罐詰或ハ乾物ニ

爲シタル牡蠣一噸ニ付キ二十仙、鳥一千羽ニ付二弗ノ税ヲ納ムベシ

第五條 此契約書ニ規定セル漁獵特許區域内ニ於テ他ノ諸會社ハ漁業及獸

獵ノ免許ヲ受クルヲ得ス若シ該區域内ニ侵入シテ漁獵ヲ爲スモノアル

キハ特許ヲ得タル會社或ハ其代表者ハ之ヲ農商務殖民大臣ニ上申シ必要

ノ場合ニ於テハ損害賠償ノ訴訟ヲ裁判所ヘ提起スルヲ得

第六條 特許ヲ得タル會社ハ此契約書ニ規定セル特許區域内ニ住居スル人

民ニシテ小計畫ニ漁獵スル者及漁獵ニ依リ生活スル貧民ニ對シ其權利ヲ貴重スヘキ責任ヲ負フモノトス

第七條 此契約書ニ記載セル漁獵事業ハ契約書調印ノ日ヨリ起算シテ一年以内ニ着手スベキモノトス若シ已ムヲ得ザル事故出來シテ右年限内ニ起業シ難キハ農商務殖民大臣ニ其理由ヲ具中スベシ時宜ニ依リ政府ノ行政部ハ起業年限ノ延期ヲ許可スルヲアルベシ

第八條 特許會社ハ漁獵ニ着手スルニ當リ魚鳥類ノ種子ヲ損害セザル様深ク注意スベキハ勿論寧ロ之ヲ保存シ蕃殖セシムベキ責任ヲ有ス但此責任ヲ盡シタリトテ報酬ヲ受クルヲ得ズ

第九條 特許會社ハ此定約書ニ規定セル特許區域内ニ於テ獸獵ニ必要ナル屯所ヲ建設シ或ハ漁船ヲ繫キ或ハ捕獲シタル魚類ヲ集メ或ハ之レガ輸出ヲ準備スルニ必要ナル地所ヲ選擇スルノ權利ヲ有ス共和政府ノ法律ニ違背セサル限りハ是等ノ事ニ關シテ地方官ノ干涉ヲ受クルヲナカルベシ又會社ハ柔皮製造所一ヶ所ヲ建設シ龜及魚肉ノ罐詰若シクハ油搾取ノ爲メニ一個ノ製造所ヲ設立スルコトヲ得但此場合ニ於テハ土地ノ階級ニ應シ相當ノ租稅ヲ納ムベシ若シ其使用スル土地中ニ測量未濟ノモノアルハ一千八百六十三年七月二十二日ニ公布セラレタル法律ニ準據スルモノト

ス

第十條 被特許者ノ設立ニ係ル諸會社ノ中ニ若干ノ外國人アリ或ハ會社員悉ク外國人ナルモ政府ハ總テ之ヲ純然タル墨西哥國人トシテ待遇スベシ則チ漁獵區域内ニ生シタル民刑訴訟其他細大ノ事件ハ一切之ヲ墨國ノ法律ニ由テ所置スベキモノトス會社ニ關係アル者ハ雇主被雇者等其資格ノ何タルヲ問ハズ總テ墨國法律ノ支配ヲ受クベキモノナリ又其事業上ニ關スル百般ノ事件ニ付キ總テ墨國ノ法律ヲ遵守スベシ要スルニ會社ニ關係アル者ハ内外人ノ別ナク墨國ノ法律ハ總テ之ヲ墨國人ト見做スベシ故ニ外國公使館ハ毫モ之ニ干涉スルヲ得ス

第十一條 此契約書ノ意義ニ付キ紛議ノ生シタルハ之ヲ仲裁者ノ判定ニ任スベシ但仲裁者ノ數ヲ三人ト定メ甲ハ農商務殖民大臣之ヲ指定シ乙ハ會社之ヲ選擇シ丙ハ甲乙ノ仲裁者之ヲ指名スベキモノトス

第十二條 會社ハ其特許區域内ニ密獵者ノ横行ヲ防ガン爲メ政府ニカヲ添ユルノ義務ヲ負フモノトス

第十三條 稅關若シクハ船長ハ漁獵特許期限内特許區域内ニ於テ漁獵免許ヲ他人ニ賦與スルヲ得ザルノミナラス密獵ヲ防ギテ會社ヲ保護スベシ若シ密獵者ヲ捕ヘタルハ相當ノ官衙ニ之ヲ引渡シ其捕獲ニ係ル魚鳥類

ハ之ヲ保存シ置クベシ

第十四條 被特許者ハ此契定書調印ノ日ヨリ六ヶ月以内ニ於テ墨國公債証書二千弗ヲ墨國中央銀行ヘ預ケ以テ契約履行ヲ保証スベシ

第十五條 被特許者ハ此契約書ニ依テ得タル所ノ權利ヲ他ヘ讓與シ又ハ抵當ト爲スヲ得ス又外國政府若シクハ其代表者ヲ特許ヲ得タル會社ノ社員ト爲スヲ得ス

故ニ此條ニ抵觸セル契約ハ其種類ノ何ニタルヲ問ハズ一切無効タルベシ被特許者若シ斯ル契約ヲ結ビタルキハ其財産上ノ權利及其設計ニ係ル事業上ノ特權ハ總テ之ヲ失フモノトス但シ政府ノ認可ヲ得テ其特權ヲ個人若シクハ私立會社ニ讓與シ抵當ト爲スハ此限ニ非ス

第十六條 特許會社ハ漁業ニ際シ漁業場ヲ毀損セザル様厚ク注意スベシ又魚介類ヲ完全ニ保存シテ之ヲ蕃殖セシムルノ責任ヲ負フモノトス又契約滿期ノ際ハ魚介養成所ヲ政府ヘ返納シ漁業ニ關スル一切ノ工事ハ有形ノ儘無報酬ニテ之ヲ政府ヘ上納スベシ又特許會社ハ漁業ニ關シテ將來政府ノ公布スヘキ法律規則ヲ遵守スベキ義務ヲ有ス若シ之ヲ遵守セザルキハ一切ノ特權ハ消滅スベキモノトス

第十七條 左記ノ場合ニ於テ此契約書ハ効力ヲ失シ會社ハ消滅スルモノト

ス

第一 第十四條ニ記載スル保証金ヲ銀行ヘ預ケサルトキ

第二 政府ノ承諾ヲ得ス漁獵ノ特權ヲ他ヘ讓與シタルトキ

第三 第七條ニ從ヒ漁業及獸獵ヲ始メザルトキ

第四 特約十五年間ニ一年以上漁獵事業ヲ中絶セルトキ但一時之ヲ中絶セザルヲ得サル事故アルトキハ農商務殖民大臣ヘ其理由ヲ詳細ニ上申シテ許可ヲ得タルキハ此限ニアラズ

第五 第四條ノ稅率ニ準ジテ納稅センガ爲メニ各種ノ物品ヲ稅關ニ開示スルヲ要ス則チ此義務ヲ怠リントキ

第六 特許會社自カラ密獵ニ從事シ又ハ他ノ密獵ニ加入セルトキ但此場合ニ於テハ法律上ノ刑罰ヲ附加ス

第七 漁業ニ關スル法律規則ヲ遵守セスシテ牡蠣及魚介類ノ養成所ヲ破壊セルキ

第十八條 特許會社ノ消滅ハ墨國行政部之ヲ公布ス但會社ハ或ル期限内ニ於テ該公布ニ反對スルヲ得

第十九條 第十七條第二項以下第七項ニ由リ特許會社消滅スルキ其保証金ハ之ヲ沒收スルモノトス

一千八百九十二年十二月三日

墨西哥府ニ於テ

フェルナンデズ、レアール印

ミギール、エー、サーメントー印

鑛山

墨西哥國ハ鑛山ニ富ミ銀山ノ重ナルモノハ「ソノラ」「ナワワ」「ヅランゴ」「シナロア」「ミチョアカン」及ビ「ゲレロ」ノ六州ナリ鑛脈ノ長サ千二百五十哩幅三百五十哩東南ヨリ西北ニ達セリ

鐵山ハ「ハリスコ」「イダルゴ」「プエブラ」及「ゲレロ」ノ四州ニアリ又「ヅランゴ」市近邊ノ鐵山ニハ四億六千万噸ヲ有シ一噸ニ就キ七割乃至七割五分ノ製鐵ヲ産シ技師「ウイダ」氏ノ計算ニ由レハ二億六千万噸其價百二十五億万弗ノ鐵ヲ出セリ

錫ハ「ハリスコ」「ソノラ」「サン、ルイス、ポトシ」「アグアスカリエンテス」ノ四州ニ産シ就中「グアナフアト」州ニ接近スル鑛山ヨリ多量ノ錫ヲ出セリ

亞鉛ハ「ヌエボレオン」州ニ産シ近來獨逸へ輸出スルニ至レリ

白金ハ「イダルゴ」州ヨリ出ルト雖モ單ニ墨國人ノ資本ニ由ルヲ以テ未ダ

充分ニ發達スルヲ得ズ

硫黃ハ「サン、ルイス、ポトシ」州「サンアントニオ」「ヅランゴ」州「マビニ」及下「カリホルニヤ」州ノ中央及北部ニ産出ス

鹽ハ「サン、ルイス、ポトシ」州「ペノンブランコ」「タハド」及「サモレリア」地方ニ産シ又大西洋及太平洋兩岸ニ多シ

石炭ハ一千八百八十一年ニ至リ發見サレタルモノニシテ「ソノラ」「ミナヨアカン」「ヅラ、クルス」「ゲレロ」「オハカ」ノ五州ニ産シ石油ハ「タバスコ」州及「ヅラ、クルス」州ヨリ出ヅ

衛生

墨西哥國ニ於テ「マル、デル、ピント」白班風ノ如キ皮膚病其他瘧症赤痢等ノ風土病アリト雖モ生命ヲ害スルコト甚太稀ナリ又墨國ニ於テ熱病アリトハ廣ク世人ノ云フ所ナレモ近來墨國政府ハ衛生規則ヲ布キ第一家作ニ空氣ノ流通ヲ便ナラシメ第二身體ノ不潔ヲ去ラシメ第三動物飼養法ヲ設ケタルヲ以テ爾來大ニ熱病ヲ減少スルニ至レリ

墨西哥國ニ於テ黃熱病ナキニアラサレモ該症ハ僅カニ「ヅラ、クルス」「アルバラドー」「トラコタルバン」「ラグナ」及「カムベナ」地方ノ一部分ニ止マ

リ決シテ全國ニ蔓延スル病症ニズラズ墨國ニ於テ衛生ニ關スル事項ヲ調査
スルハ甚タ困難ナルコトナリシカ幸ニシテ北米衛生會ナル者アリ此會ハ墨西
哥北米合衆國及英領加奈陀ノ名醫相會シ毎年一度衛生會議ヲ開キ專ラ右三
國ニ關スル衛生調査ヲ蒐集討議スルモノニシテ探檢中該議會ハ北米華盛
頓府ニ開會セルヲ以テ北米衛生會書記醫學博士「イルヴング、エ、ワツリン」
氏ヨリ海面ヨリ高キコト一干呎以上ノ地ニ有之候ハ、世界中墨西哥程健
康ノ國ハ無之ト相信シ申候云々ノ返答アリ尙之ヲ証明センカ爲メ病症分
色地圖ト共ニ醫學博士「ワツリン」氏ノ返翰ヲ左ニ記載ス

墨西哥國衛生ニ關シ醫學博士「ワツリン」氏ノ書翰

啓上九月一日附ノ貴翰正ニ落手御申越ノ趣委細承知致候借墨西哥國一般衛
生ニ關スル書類拙者ノ手許ニ有之候得共未タ出版ニ不相成候ニ付即時貴下
ノ御請求ニ應シ兼候處該書類ノ儀ハ米國衛生會ニ於テ目下出版中ニテ何レ
三四ヶ月ヲ經候得ハ公衆ノ用ニ供スベキ筈ニ有之候
拙者ニ於テモ該事ニ就キテハ種々注意罷在既ニ墨西哥太平洋及太平洋ノ兩
岸ヲ始メ内地平原ハ勿論丘陵山岳ヲ大概殘リナク旅行調査致候拙者ノ意見
ニ由レハ殖民計畫ニ就キ何モ患フベキ程ノ病症ハ墨國ニ無之ト相信シ申候

他國ニテハ墨國ハ何レノ地ニ於テモ黃熱病流行致候ナドト申候得共是等ハ
全ク信ズベカラザルコトニ有之候尤モ「ヴエラ、クルス」ニ於テ以前該病患者有
之候トハ相違無之又兩大洋沿岸ノ或ル地方ニ於テハ多少熱病有之候得共海
面ヨリ高キコト一干呎以上ノ地ニ有之候ハ、世界中墨西哥程健康ノ國ハ無之
ト相信シ申候拙者斯ク申述候トテ別ニ墨西哥國ヲ曲庇スル譯ニハ無之唯々
拙者數ヶ月間同國ヲ旅行シ實際視察經驗致候處ヲ基礎トシテ申上候迄ニ御
坐候早々頓首

千八百九十三年九月十六日

合衆國「ニーハンプシヤ」州「コレコロト」市

北米衛生會書記

醫學博士 「イルヴング、エ、ワツリン」

墨西哥府

根本貴下

桑港墨西哥太平洋岸各港間里程及船賃

桑港ヨリ「マサトラン」迄千三百五十三哩

上等 米金四拾五弗

但下等船賃ハ上等船賃ノ半額ニシテ又上等乗客ノ僕婢ハ上等船賃三分ノ二ヲ拂フモノトス以下之ニ倣フ而シテ桑港出帆ハ毎月八日、十八日、廿八日、ノ三回ニシテ十八日出帆ノ分ハ各地ニ寄港シ他ノ二回ハ重ナル港ヘノミ寄港スルモノトス

桑港ヨリ「サンブラス」迄千四百七十四哩

上等 米金五十弗

桑港ヨリ「マンザニヨ」迄千六百六十八哩

上等 米金五十弗

桑港ヨリ「アカプルコ」迄千九百六十五哩

上等 米金六十弗

桑港ヨリ「ポート、アンヘル」迄二千二百七十七哩

上等 米金六十五弗

桑港ヨリ「サリナ、クルス」迄二千二百六十六哩

上等 米金六十五弗

桑港ヨリ「トノラ」迄二千三百四十五哩

米金六十五弗

桑港ヨリ「サンベニト」迄二千四百五十五哩

米金六十五弗

桑港ヨリ中央亞米利加「オコス」ニ「チャンペリコ」ニ「サンホイ」ニ「アカフトラ」

「ラ、リベルタ」ニ「ラ、ユニタン」ニ「アマハラ」ノ七港迄 上等 米金七十五弗

桑港ヨリ「コリント」ニ「サンフタン」及「ホンタアレンナ」ノ三港迄

上等 米金八十五弗

桑港ヨリ巴拿馬迄

上等 米金百弗

二百十四

鐵道線路

一千八百七十三年ヨリ一千八百八十二年ニ至ル二十年間ニ於テ
墨西哥共和國毎年鐵道布設表

一千八百七十三年	五七八、二四八
一千八百七十四年	八六八〇
一千八百七十五年	七五、七八〇
一千八百七十六年	三、六四五
一千八百七十七年	六〇一八
一千八百七十八年	六四、九七七
一千八百七十九年	一四八、五七九
一千八百八十年	二〇一、〇一七
一千八百八十一年	六八一、七九一
一千八百八十二年	一、九三一、八四三
一千八百八十三年	一、七一六、五七九
一千八百八十四年	四五〇、六七七

一千八百八十五年	一一八、四七〇
一千八百八十六年	七九〇、一八
一千八百八十七年	五一九、九五四
一千八百八十八年	一二五、七五〇六
一千八百八十九年	六四八、六九二
一千八百九十年	一一一、七二七六
一千八百九十一年	六八四、八四〇
一千八百九十二年	五二〇、九九二
市街ノ道路ニ布設セル鐵道	一六八、九五九
鐵道ノ全延長	一一〇、八三五、五四一

右ノ表ヲ見ルニ一千八百七十三年ニ於ケル鐵道ノ延長ハ五十七万八千二百四十八一キロメートルニシテ一千八百九十二年ニハ其延長一千百零八万三千五百四十一一キロメートルトナレリ實ニ驚クベキ増進ナリト云フヘ

墨西哥共和國ノ鐵道ニ投資セル金額ハ三億三千八百四十万五千八百三十九仙ナリ

專ラ商用ニ供スル爲メ鐵道線路ニ沿フテ架設セル電信線ノ延長ハ一千八百

二百十五

万三千五百四十一「キロメートル」ニシテ官設電信線ハ三千五百〇五万三千一「キロメートル」ナリ故ニ電信線ノ總延長ハ四千六百十三万六千五百四十一「キロメートル」ナリトス
 而シテ電信線増加ノ比例モ亦鐵道ノ延長ニ等シク實ニ短年月間ニ長足ノ進歩ヲナセリ
 墨國ノ農工商百般ノ事業カ過去二十年間ニ幾何ノ進歩ヲ爲セシ歟ヲ知ラント欲セハ別表ニ示ス所ノ輸出品鐵道及ヒ電信線ノ著大ナル増加ニ参照スベシ必スヤ思半ニ過ギン

墨西哥國財政

歲入

關稅	二、一八五、一九九、八一
內國稅	一、三〇六、六〇五、四三九
雜稅	四、〇七三、三五〇、二九
前年度ヨリ繼越	八、〇〇三、九〇五、九七
合計	四六、三二八、五一〇、四六
歲出	

立法院	九七八、五六一、五二
內閣	四二、九二九、六九
司法及文部省	一、八三五、六〇二、五八
外務省	五、一八、五三三、〇二
內務省	三、五〇六、八九九、六九
農商務殖民省	六、八九三、五三四、七八
大藏省	二〇、一八二、〇五一、六六
海陸軍省	一、一七〇、七、一七七、五三
合計	四五、六六六、二九〇、四七
公債	一二七、八四一、四〇七、三四

但墨國人民一人ニ就キ十一弗十仙ヲ分擔スルノ割合ナリ

各州財產高

墨西哥國財產ハ四億九千六百七万二千三百五十八弗アリ人民一人ニ就キ四十二弗三十仙ノ割合ニシテ之ヲ各州ニ分割セハ左ノ如シ

州名	市	村	合計
アグアスカリエンテス州	一、七六八、四三、五	三、三三、五、二、二五、八	五、一一九、六九、二

ケ	レ	エ	ハ	オ	ヌ	モ	ミ	メ	ハ	イ	ゲ	グ	ヅ	チ	ネ	コ	コ	カ
レ	エ	ハ	オ	ヌ	モ	ミ	メ	ハ	イ	ゲ	グ	ヅ	チ	ネ	コ	コ	カ	カ
タ	ブ	エ	ハ	オ	ヌ	モ	ミ	メ	ハ	イ	ゲ	グ	ヅ	チ	ネ	コ	コ	カ
ロ	ラ	ブ	エ	ハ	オ	ヌ	モ	ミ	メ	ハ	イ	ゲ	グ	ヅ	チ	ネ	コ	カ
州	州	州	州	州	州	州	州	州	州	州	州	州	州	州	州	州	州	州
五、六八六、五四七	一五、四一一、六七八	六、一七八、五三四	五、〇二九、四六三	一、〇六四、〇五九	八、三八一、九九四	四、四四四、六五一	二二、四〇四、五二九	二、五五九、三一一	一、九九三、七一二	九、六六五、九七七	二、六五三、三三一	一、八四六、七三〇	五、〇〇〇、〇〇〇	二、六八二、四九六	一、六六〇、九〇五	五、五二二、五〇九	六、九二二、二八六	一、二四三、七九五
五、七六〇、〇〇〇	一四、六〇九、八六六	五、五六二、七六六	四、五五五、三二七	四、一九三、三一五	一五、七三三、二〇一	一八、九四六、四四五	三三、〇五二、三四二	一一、八二五、四二六	一一、五〇二、四〇〇	二、四〇五、五五九	四、四〇四、五四八	三、五〇七、〇〇〇	二、九三〇、二二二	七、〇三七、三〇〇	一、六七四、五六一	六、九二二、二八六	一、二四三、七九五	三、三三五、四六六
一一、四四六、五四七	三〇、〇二一、五四四	一一、七四一、三〇〇	九、五八四、七九〇	五、二五七、三七四	二四、一一五、一九五	二四、一一五、一九五	二二、三九一、〇九六	一四、三八四、七三七	一三、四九七、一一二	三〇、〇七一、六三六	七、〇五七、八七九	五、三五三、七三〇	三、四三〇、二二二	九、七一九、七九六	三、三三五、四六六	六、九二二、二八六	一、二四三、七九五	三、三三五、四六六

ア	グ	ア	ス	カ	リ	エ	ン	テ	ス	州
州	州	州	州	州	州	州	州	州	州	州
一〇、六四九、〇〇〇	一、六二二、四九〇	四、二六四、六六五	一、九五七、〇二六	二、二二二、二六一、九二六	二、五〇〇、〇〇〇	五、七七四、四一六	一〇、一九一、七二四	四、五九三、三二六	二、三五四、八〇〇	二、五八四、〇三、一八五
五、八、九六〇	二、九六八、七八五	一、九五〇、二七〇	五、〇八八、六九〇	一、五、二七六、六五二	二、八七四、五〇八	九、八四一、二三五	七、九三一、七三七	三、八九六、二〇〇	二、八一七、五八〇	二、三三七、六六九、一七三
一、六五、四五〇	四、五九一、二七五	六、二一四、九三五	七、〇四五、七一六	四、七八三、八、五七八	五、三七四、五〇八	一、五、六一五、六五一	一〇、九、八四八、九七八	四、三五五、五二六	五、一七二、三八〇	四、九六、〇七二、三五八

州税及地方税

州名

州税

地方税

合計

カムベナ州	一五六、〇〇〇	六七、五六〇	一二三、五六〇
コワウ州	一七〇、九五〇	一七〇、〇〇〇	合 三四〇、九五〇
コリマ州	一二二、八五〇	五二、六〇〇	一七五、四五〇
ナヤバス州	一五〇、四〇〇	五〇、〇〇〇	二〇〇、四〇〇
ナ合ワ州	一八三、〇〇〇	一八三、〇〇〇
ヅラゴンゴ州	二三五、〇〇〇	二三五、〇〇〇
グアナホアト州	一〇五、〇〇〇	五七〇、〇〇〇	一、六二〇、〇〇〇
グアレロ州	二二〇、〇〇〇	八五、〇〇〇	二九五、〇〇〇
イタルゴ州	四一〇、〇〇〇	一、二三一、〇〇〇	七四一、〇〇〇
ハリスコ州	一〇二、〇〇〇	四六四、〇〇〇	一、四八四、〇〇〇
メキシコ州	四二〇、〇〇〇	一七六、〇〇〇	五九六、〇〇〇
ミナヨアカン州	六〇〇、〇〇〇	一八〇、〇〇〇	七八〇、〇〇〇
モレロス州	二九六、〇〇〇	一二七、〇〇〇	四二三、〇〇〇
ヌエボレオン州	二二五、〇〇〇	一五五、八〇〇	三八〇、八〇〇
オハカ州	六五五、〇〇〇	一〇一、三五〇	七五六、三五〇
プエブラ州	九二五、〇〇〇	九一五、七五〇	一、八三〇、七五〇
ケレタラ州	二〇六、〇〇〇	五七、〇〇〇	二六三、〇〇〇

サンルイス、ポトシ州	三五〇、〇〇〇	三五〇、〇〇〇
シナロア州	三五〇、〇〇〇	三五〇、〇〇〇
ソノラ州	二八〇、〇〇〇	一三四、五〇〇	四一四、五〇〇
タバスコ州	一五八、〇〇〇	八三、八〇〇	二四一、八〇〇
タマウリパス州	一三四、〇〇〇	一三四、〇〇〇
トラスカラ州	一二五、〇〇〇	二六、二二〇	一五一、二二〇
ヅラ、クルス州	七〇二、二〇〇	九八〇、〇〇〇	一、八六二、二〇〇
ユカタン州	五〇二、〇〇〇	一六二、八五〇	六六四、八五〇
サカテカス州	四九五、〇〇〇	四九五、〇〇〇
聯邦	三、二五八、八九九	三、二五八、八九九
テピック領地	一一五、五六〇	一一五、五六〇
下カリホルニヤ領地	三一、七五〇	三一、七五〇
合計	一〇、三四四、八九〇	八、三五五、五九九	一八、七〇〇、四八九

輸入品

墨西哥國ニ於ル海外貿易ノ重ナルモノハ北米合衆國、英、佛、獨逸及西班牙ノ五國ニシテ其他伊國、白耳義、瑞西等ヨリノ輸入品左ノ如シ

品名	價	稅
無稅品	一三五〇六〇〇弗	七四四七〇〇〇弗
綿	七五三四〇〇〇	六七二〇〇〇
麻	六七四〇〇〇	一九八六〇〇〇
毛布	一六一三〇〇〇	三七九〇〇〇
絹	三九四〇〇〇	四一一〇〇〇
絹交織	三九五〇〇〇	三七八九〇〇〇
食糧	四八九四〇〇〇	四一〇〇〇
石類	八二〇〇〇	六八七〇〇〇
硝子及陶器	六〇八〇〇〇	二八〇〇〇
金銀及白金	三二一〇〇〇	一二六〇〇〇
鐵及鋼	一五一〇〇〇	三二四〇〇〇
銅	五九三〇〇〇	三九〇〇〇
亞鉛	七六〇〇〇	五〇六〇〇〇
裝飾品	六五九〇〇〇	一二八〇〇〇
器械	五三九〇〇〇	一一六〇〇〇
車輪	二一四〇〇〇	

品名	輸出品	雜貨	合計
銃器	二八〇〇〇弗	一七三〇〇弗	四五三〇〇弗
木製家具	四七四〇〇〇	三六九〇〇〇	八四三〇〇〇弗
紙類	一三五二〇〇〇	一一六一〇〇〇	二六六三〇〇〇弗
革類	四一四〇〇〇	二九〇〇〇〇	七〇四〇〇〇弗
藥類	一六九八〇〇〇	九九七〇〇〇	二六九五〇〇〇弗
雜貨	二一九四〇〇〇	一六七五〇〇〇	四七六九〇〇〇弗
合計	四〇〇二四〇〇〇	二二四七八〇〇〇	六二五一二〇〇〇弗

輸出品
自一千八百八十二年
至一千八百九十二年
十年間墨國輸出品ノ概要

至自
八八八八八八八八
八八八八八八八八
八七七六六五五四四三三二

貴金
二九、六一八、六五七、六九
三三、四七三、二八三、三〇
三三、七七四、〇五〇、九二
二九、九〇六、四〇〇、八三
三三、五〇六、五〇二、五六
三一、〇〇六、一八七、七一

雜貨
一一、一七八、九三七、六六
一三、二五三、二二三、一二
一一、八九六、七九四、〇八
一三、七四一、三一六、五六
一五、六三一、四二七、四九
一七、八七九、七二〇、六七

合計
四一、八〇七、五九五、三五
四六、七二五、四九六、四二
四六、六七〇、八四五、〇〇
四三、六四七、七一七、三九
四九、一九一、九三〇、〇五
四八、八八五、九〇八、三八

自一	八八	三八、七八五、二七四、九九	二一、三七三、一四八、〇三	六〇、一五八、四三三、〇二
八八	八八	三八、六二一、二九〇、二三	一三、八七八、〇九八、四六	六二、四九九、三八八、六九
八八	九〇	四九、一三七、三〇三、九八	二七、〇二〇、〇二三、一八	六三、二七六、三九五、三四
九八	〇九	計 三五、四一四、九三三、四三七	二六、三三〇、四一〇、九七	七五、四六七、七二四、九五
八八	九八	右ノ表ニ依リテ一千八百八十二年ヨリ一千八百九十二年ニ至ル迄ノ輸出額	一八四、一八二、〇九〇、二三	五三、八三三、一四一、四、五九

右ノ表ニ依リテ一千八百八十二年ヨリ一千八百九十二年ニ至ル迄ノ輸出額ヲ比較スルニ右十年間ニ於テ其増加セルコト實ニ左ノ如シ

貴金屬輸出額ノ増加 一九、五〇八、六四六、二九

雜貨輸出額ノ増加 一四、一五一、四七三、三一

増加總計 三三、六六〇、一一九、六〇

右輸出額ノ増加ハ實ニ八割餘ナリ

墨西哥國物產及價格

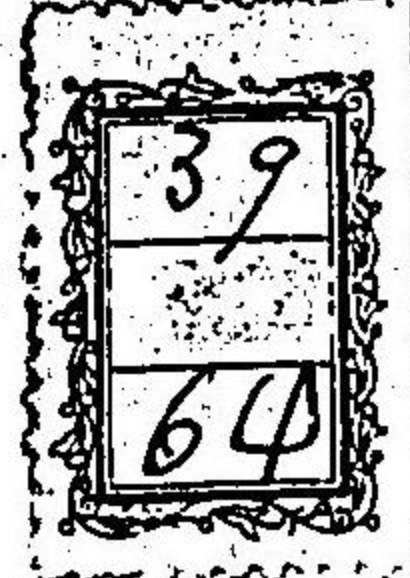
品名	數	價	格
法 尼 法	二八、〇〇〇、〇〇〇	本	一、〇〇〇、〇〇〇
ヤラプ (藥品)	九七、〇二〇	基	一〇〇〇、〇〇〇
白 砂 糖	四一、〇四三、四六九	基	六、四七一、二三二

赤 砂 糖	六二、九九二、四三八	基	四、二六〇、六三二
酒 精	二九六、六二三	基	四、〇五七、五一二
珈 琲	一九、六六九、〇〇〇	基	七、五一六、〇九〇
煙 草	五、七一一、九六八	基	一、九七九、九一五
米 草	一〇、六九四、一七〇	基	八七八、二一三
綿 織 物	二七、四五一、八七四	基	五、〇八二、五三一
カ ン ン	一、〇九九、三三四	基	八一〇、四二八
藍 玉 黍	二七、七七三、九五	基	三三二、七六〇
小 麥	二七、七七四、二三七	基	四七、八七九、八二七
大 麥	三四三、〇三〇	基	一二、六五七、九八三
大 豆	九五五、〇六〇	基	四、〇六九、三〇七
小 豆	二、一三一、七一四	基	三、三三一、八二二
扁 豆	二三八、六七六	基	六三六、二九二
リ 豆	六四、二七六	基	二三〇、四一四
シ サ マ 草 種	一八四、九〇二	基	三一、一八三
	一九五、九二三	基	三六五、一六一
	一、九五九、二三五	基	九八、五六一

墨西哥探檢報告畢

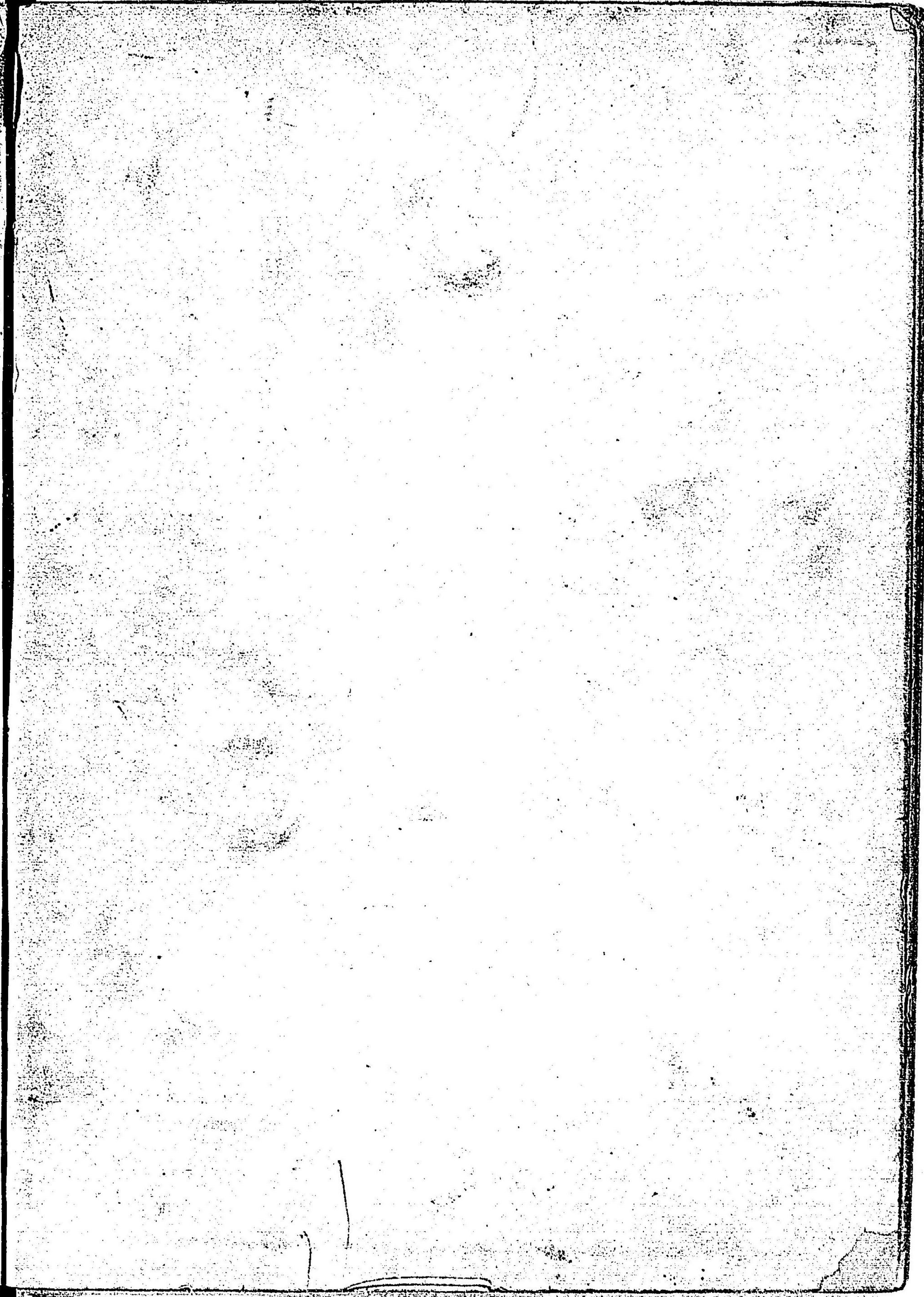
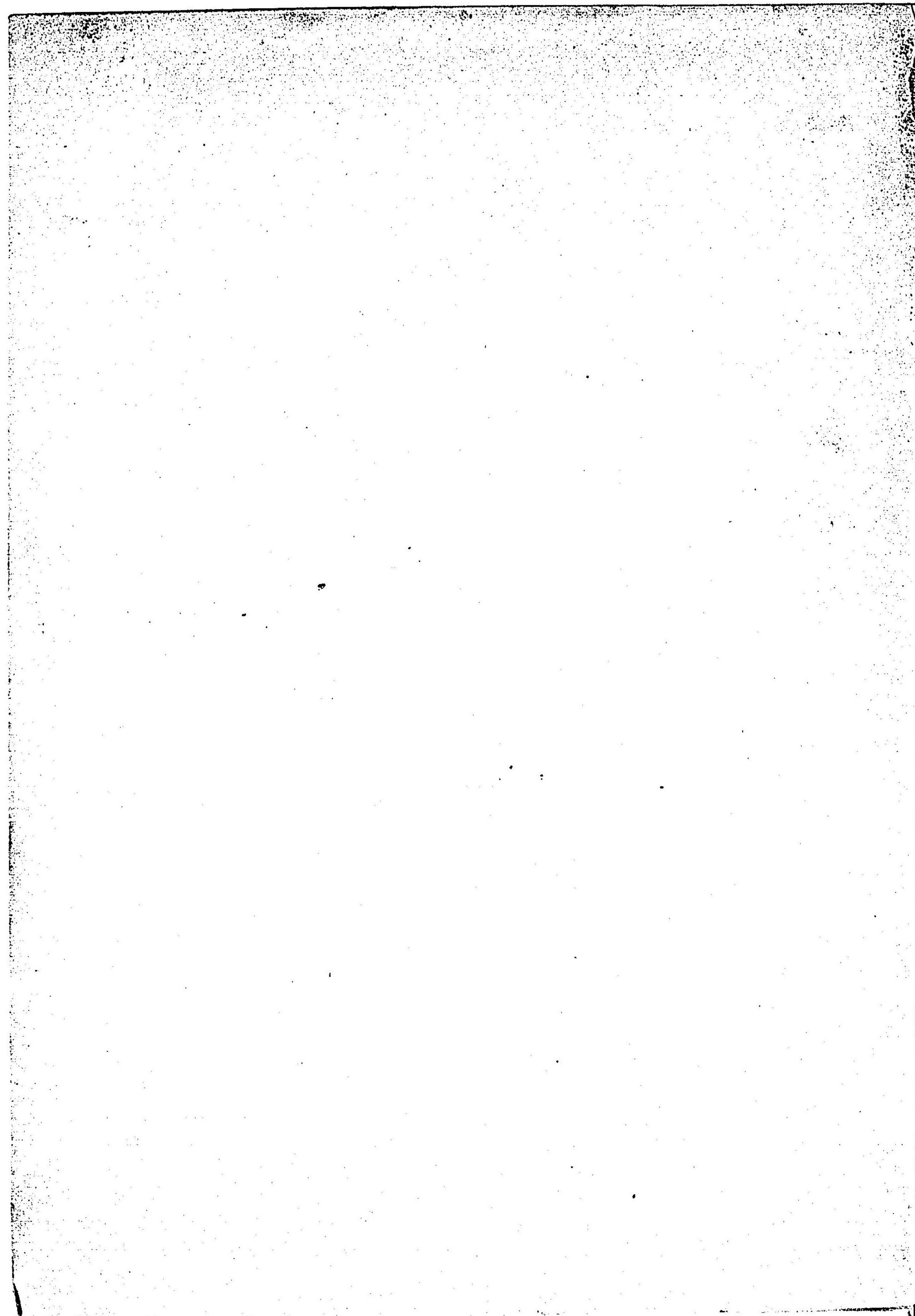
合 計 亞 麻 仁 麻 子 仁 酒 耐 燒 酒 葡 萄 蕃 薯 馬 鈴 薯 落 花 生

一三三八〇七四	一〇四七九	二九二六〇二	二一三三〇〇	三三三九一五	四一〇一一	六三三三三三七	一〇四七九	六六〇六二四〇	七八七二二	三三〇〇〇	二二二八〇
七二六三四〇	四〇一一	三一一三九九〇	三三三三〇	一三七八八七九二	四〇四一	六九〇六二四〇	四〇四一	四二二一六六二	七八七二二	二三四九〇	一三〇〇〇
七二六三四〇	四〇一一	六八三三八九一五	一五六二九八五	三三八八七九二	四〇四一	四二二一六六二	四〇四一	一〇四七九	七八七二二	一六四八三六八	三三七〇
七二六三四〇	四〇一一	八三三八八七九二	一五六二九八五	一五二七〇六一二	四〇四一	一〇四七九	四〇四一	四二二一六六二	七八七二二	三三七〇	三三七〇
七二六三四〇	四〇一一	一三七六四九八五八	三三七六一〇	一三七六四九八五八	四〇四一	一〇四七九	四〇四一	四二二一六六二	七八七二二	三三七〇	三三七〇



明治二十七年五月五日印刷
明治二十七年五月七日發行

印刷兼發行者 外務省通商局第二課



39
64

2

026963-000-0

39-64

墨西哥探檢報告

外務省通商局第二課/編

M27

ADG-0089



