



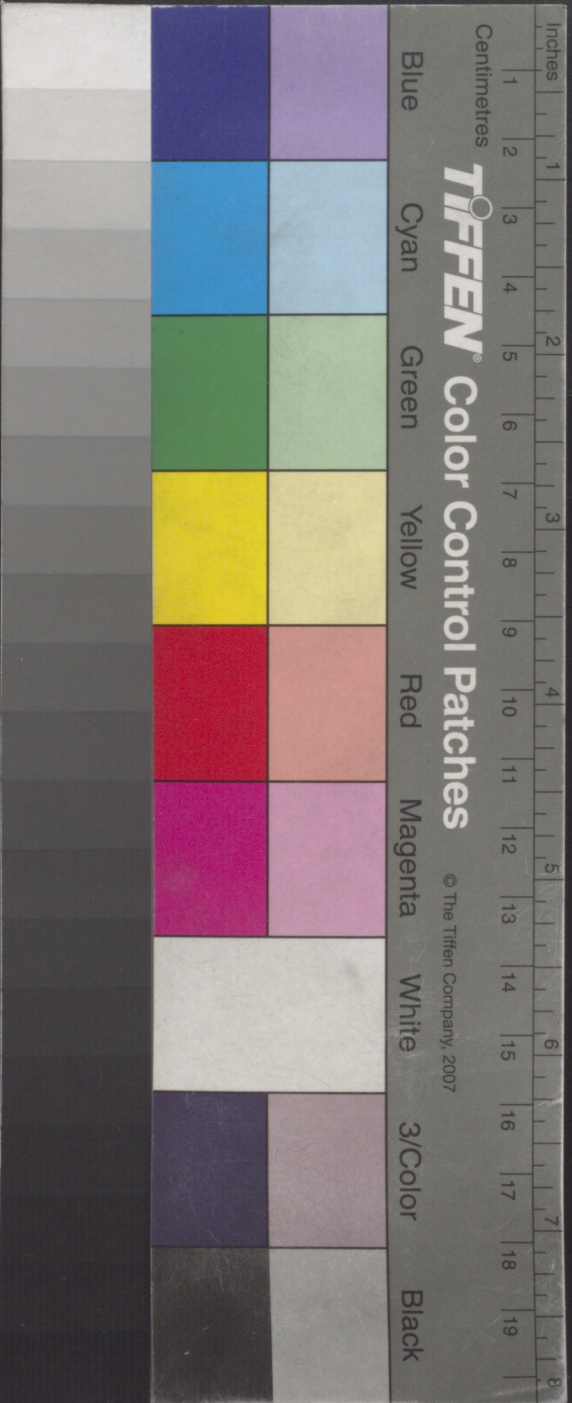
三百五十四

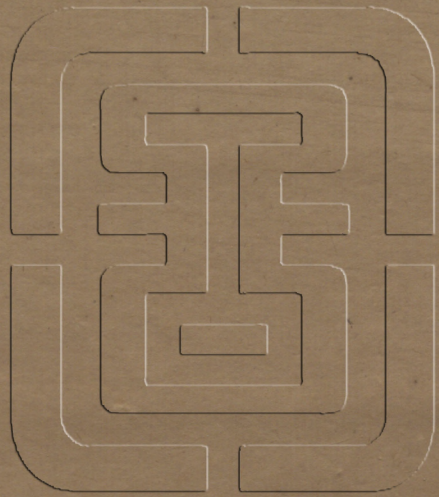
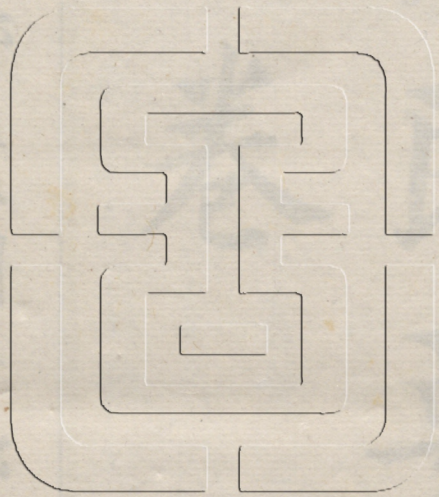
子22-1



齊民要術

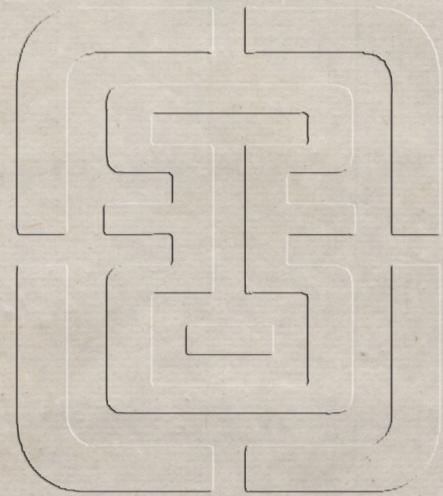
一





齊民要術
十卷

四部叢刊子部



上海涵芬樓借江寧
鄧氏羣碧樓藏明鈔
本景印原書葉心高
營造尺六寸五分寬
五寸

齊民要術序

史記曰齊人無蓋藏如淳注
貴賤故謂之齊人者古今言

後魏高陽太守賈思勰撰

蓋神農爲耒耜以利天下堯命四子敬授民
時舜命后稷食爲政首禹制土田萬國作乂
殷周之盛詩書所述要在安民富而教之管
子曰一農不耕民有飢者一女不織民有寒
者倉廩實知禮節衣食足知榮辱丈人曰四
體不動五穀不分孰爲夫子傳曰人生在勤
勤則不匱語曰力能勝貧謹能勝禍蓋言勤
力可以不貧謹身可以避禍故李悝爲魏文

侯作盡地力之教國以富強秦孝公用商君
急耕戰之賞傾奪鄰國而雄諸侯淮南子曰
聖人不耻身之賤也愧道之不行也不憂命
之長短而憂百姓之窮是故禹爲治水以身
解於陽盱之河湯由苦旱以身禱於桑林之祭
神農憔悴堯瘦癯舜黎黑禹胼胝由此觀之
則聖人之憂勞百姓亦甚矣故自天子以下
至于庶人四肢不勤思慮不用而事治求贍
者未之聞也故田者不強困倉不盈將相不
強功烈不成仲長子曰天爲之時而我不農

穀亦不可得而取之青春至焉時雨降焉始
之耕田終之簞簞情者釜之勤者鍾之矧天
不爲而尚乎食也哉譙子曰朝發而夕異宿
勤則菜盈傾筐且苟有羽毛不織不衣不能
茹草飲水不耕不食安可以不自力哉晁錯
曰聖王在上而民不凍不飢者非能耕而食
之織而衣之爲開其資財之道也夫寒之於
衣不待輕煖飢之於食不待甘旨飢寒至身
不顧廉恥一日不再食則飢終歲不製衣則
寒夫腹飢不得食體寒不得衣慈母不能保

齊民要術序
二
其子君亦安能以有民夫珠玉金銀飢不可
食寒不可衣粟米布帛一日不得而飢寒至
是故明君貴五穀而賤金玉劉陶曰民可百
年無貨不可一朝有飢故食爲至急陳思王
曰寒者不貪尺玉而思短褐飢者不願千金
而美一食千金尺玉至貴而不若一食短褐
之惡者物時有所急也誠哉言乎神農倉頡
聖人者也其於事也有所不能矣故趙過始
爲牛耕實勝耒耜之利蔡倫立意造紙豈方
嫌贖之煩且耿壽昌之常平倉桑弘羊之均

輸法益國利民不朽之術也諺曰智如禹湯
不如嘗更是以樊遲請學稼孔子答曰吾不
如老農然則聖賢之智猶有所未達而況於
凡庸者乎猗頓魯窮士聞陶朱公富問術焉
告之曰欲速富畜五特乃畜牛羊子息萬計
九真廬江不知牛耕每致困乏任延王景乃
令鑄作田器教之墾闢歲歲開廣百姓充給
燉煌不曉作耨犁及種人牛功力旣貴而收
穀更少皇甫隆乃教作耨犁所省庸力過半
得穀加五又燉煌俗婦女作裙襖縮如羊腸

用布一匹隆又禁改之所省復不貨茨充爲
桂陽令俗不種桑無蠶織絲麻之利類皆以
麻菜頭貯衣民惰窳羊主少蠶履足多割裂
血出盛冬皆然火燎灸充教民益種桑柘養
蠶織履復令種紵麻數年之間大賴其利衣
履溫暖今江南知桑蠶織履皆充之教也五
原土宜麻菜而俗不知織績民冬月無衣種
細草臥其中見吏則衣草而出崔寔爲作紡
績織紵之具以教民得以免寒苦安在不教
乎黃霸爲潁川使郵亭鄉官皆畜雞豚以贍

鰥寡貧窮者及務耕桑節用殖財種樹鰥寡
孤獨有死無以葬者鄉部書言霸具爲區處
其所大木可以爲棺某亭豚子可以祭吏往
皆如言龔遂爲渤海勸民務農桑令口種一
株榆百本蠶五十本葱一畦韭家二母鼠五
母雞民有帶持刀劍者使賣劍買牛賣刀買犢
曰何爲帶牛佩犢春夏不得不趣田畝秋冬
課收歛益蓄果實麥艾吏民皆富實召信臣
爲南陽好爲民興利務在富之躬勸耕農出
入阡陌止舍離鄉亭稀有安居時行視郡中

水泉開通溝瀆起水門提閘凡數十處以廣
溉灌民得其利蓄積有餘禁止嫁娶送終奢
靡務出於儉約郡中莫不耕稼力田吏民親
愛信臣號曰召父種為不其令率民養一
豬雌雞四頭以供祭祀死買棺木顏裴為京
兆乃令整阡陌樹桑果又課以閏月取材使
得轉相教匠作車又課民無牛者令畜豬投
責時責以買牛始者民以為煩一二年間家
有丁車大牛整頓豐足王丹家累千金好施
與周人之急每歲時農收後察其強力收多

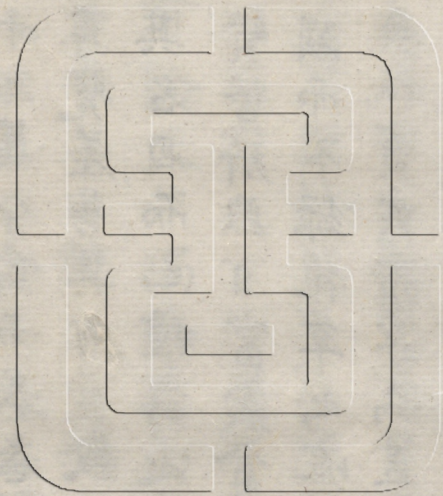
者輒歷載酒肴從而勞之便於田頭樹下飲
食勸勉之因留其餘肴而去其惰嫻者獨不
見勞各自恥不能致丹其後無不力田者聚
落以至殷富杜畿為河東課民畜犗牛草馬
下逮雞豚皆有章程家家豐實此等豈好為
煩擾而輕費損哉蓋以庸人之性率之則自
力縱之則惰窳耳故仲長子曰叢林之下為
倉廩之坻魚鼈之墟為耕稼之場者此君長
所用心也是以太公封而斥鹵播嘉穀鄭白
成而關中無飢年蓋食魚鱉而藪澤之形可

見觀草木而肥磽之勢可知又曰稼穡不修桑果不茂畜產不肥鞭之可也施落不完垣墻不牢掃除不淨筮之可也此督課之方也且天子親耕皇后親蠶况夫田父而懷窳惰乎李衡於武陵龍陽汎洲上作宅種柑橘千樹臨死勅兒曰吾州里有千頭木奴不責汝衣食歲上一匹絹亦可足用矣吳末柑橘成歲得絹數千匹恒稱太史公所謂江陵千樹橘與千戶侯等者也樊重欲作器物先種梓漆時人嗤之然積以歲月皆得其用向之笑

者咸求假焉此種植之不可已已也諺曰一年之計莫如樹穀十年之計莫如樹木此之謂也書曰稼穡之艱難孝經曰用天之道因地之利謹身節用以養父母論語曰百姓不足君孰與足漢文帝曰朕爲天下守財矣安敢妄用哉孔子曰居家理治可移於官然則家猶國國猶家是以家貧則思良妻國亂則思良相其義一也夫財貨之生既艱難矣用之又無節凡人之性好懶惰矣率之又不篤加以政令失所水旱爲災一穀不登腐相

繼古今同患所不能止也嗟乎且飢者有過甚之願渴者有兼量之情既飽而後輕食既暖而後輕衣或由年穀豐穰而忽於蓄積或由布帛優贍而輕於施與窮窘之來所由有漸故管子曰桀有天下而用不足湯有七十二里而用有餘天非獨為湯雨菽粟也蓋言用之以節仲長子曰鮑魚之肆不自以氣為臭四夷之人不自以食為異生習使之然也居積習之中見生然之事夫孰自知非者也斯何異蓼中之蟲而不知藍之甘乎今採摭

經傳爰及歌謠詢之老成驗之行事起自耕農終於醯醢資生之業靡不畢書號曰齊民要術凡九十二篇分為十卷卷首皆有目錄於文雖煩尋覽差易其有五穀果蓏非中國所殖者存其名目而已種蒔之法蓋無聞焉捨本逐末賢哲所非日富歲貧飢寒之漸故商賈之事闕而不錄花草之流可以悅目徒有春花而無秋實四諸浮偽蓋不足存鄙意曉示家童未敢聞之有識故丁寧周至言提其耳每事指斥不尚浮辭覽者無或嗤焉



雜說

夫治生之道不仕則農若昧於田疇則多匱
乏只如稼穡之力雖未逮於老農規畫之間
竊自同於后稷所為之術條列後行
凡人家營田須量己力寧可少好不可多惡
假如一具牛總營得小畝三頃據齊地大畝
一頃三十五畝也每年二易必莫頻種其雜
田地即是來年穀資欲善其事先利其器悅
以使人人忘其勞且須調習器械務令快利
秣飼牛畜事須肥健撫恤其人常遣歡悅觀

其地勢乾濕得所示秋收了先耕蕎麥地次耕餘地務遣深細不得趁多看乾濕隨時蓋磨著切見世人耕了仰著土塊並待孟春蓋若冬之水雪連夏亢陽徒道秋耕不堪下種無間耕得多少皆須旋蓋磨如法如一具牛兩箇月秋耕計得小畝三頃經冬加料餵至十二月內即須排比農具使足一入正月初未開陽氣上即更蓋所耕得地一徧凡地中有良有薄者即須加糞糞之其踏糞法凡人家秋收治田後場上所有穰穀穢等並須

收貯一處每日布牛脚下三寸厚每平旦收聚堆積之還依前布之經宿即堆聚計經冬一具牛踏成三十車糞至十二月正月之間即載糞糞地計小畝畝別用五車計糞得六畝勻攤耕蓋著未須轉起自地亢後但所耕地隨餉蓋之待一畝總轉了即橫蓋一徧計正月二月兩箇月又轉一徧然後看地宜納粟先種黑地微帶下地即種糙種然後種高壤白地其白地候寒食後榆莢盛時納種以次種大豆油麻等田然後轉所糞得地耕五

六偏每耕一偏蓋兩偏最後蓋三偏還縱橫
蓋之候昏房心中下黍種無間穀小畝一升
下子則稀概得所候黍粟苗未與隴齊即鋤
一偏黍經五日更報鋤第二偏候未蠶老畢
報鋤第三偏如無力即止如有餘力秀後更
鋤第四偏油麻大豆並鋤兩偏止亦不厭早
鋤穀第一偏便科定每科只留兩莖要不得
留多每科相去一赤兩壟頭空務欲深細第
一偏鋤未可全深第二偏唯深是求第三偏
較淺於第二偏第四偏較淺

凡蕎麥五月耕經三十五日草爛得轉并種
耕三偏立秋前後皆十日內種之假如耕地
三偏即三重著子下兩重子黑上頭一重子
白皆是白汗滿似如濃即須收刈之但對稍
相荅鋪之其白者日漸盡變為黑如此乃為
得所若待上頭總黑半已下黑子盡總落矣
其所糞種黍地亦刈黍子即耕兩偏熟蓋下
糠麥至春鋤三偏止

凡種小麥地以五月內耕一偏看乾濕轉之耕三
偏為度亦秋社後即種至春能鋤得兩偏最好

凡種麻地須耕五六遍倍蓋之以夏至前十日
下子亦鋤兩遍仍須用心細意抽拔全稠開細
弱不堪留者即去却一切但依此法除蟲災外
小小旱不至全損何者緣蓋磨數多故也又
鋤耨以時諺曰鋤頭三寸澤此之謂也堯湯旱
澇之年則不敢保雖然此乃常式古人云耕
鋤不以水旱息功必復豐年之收如去城郭近
務須多種芥菜茄子等且得供家有餘出賣
只如十畝之地灼然良沃者選得五畝二畝半
種葱二畝半種諸雜菜似邵平者種芥蘿蔔其

菜每至春二月內選良沃地二畝熟種葵萵苣
作畦栽蔓菁收子至五月六月拔諸菜先熟並
須盛裹亦收子訖應空閑地種蔓菁萵苣蘿蔔
等看稀稠鋤其科至七月六日十四日如有車
牛盡割賣之如自無車牛輪與人即取地種秋
菜葱四月種蘿蔔及葵六月種蔓菁七月種芥
八月種瓜二月種如擬種瓜四畝留四月種並鋤
十遍蔓菁芥子並鋤兩遍葵蘿蔔鋤三遍葱但倍
鋤四遍白豆小豆一時種齊熟且免摘角但能依
此方法即萬不失一

凡開荒山澤田皆七月芟艾之草乾即放火

至春而開墾根朽其林木大者剷鳥更殺之葉

死不扇便任耕種三歲後根枯莖朽以火燒

之入地盡也耕荒畢以鐵齒鏽耨俎候再徧把之

漫擲黍稷勞即判亦再徧明年乃中為穀田

凡耕高下田不問春秋必須燥濕得所為佳

若水旱不調寧燥不濕燥耕雖塊一經得雨地則粉

諺曰濕耕澤鋤不如歸去言無益而有損濕耕春耕尋手勞

古曰耨今日勞說文曰耨摩田器也秋耕待白背勞春

人亦名勞曰摩鄙語曰耕田摩勞也秋耕待白背勞既

多風若不尋勞地必虛燥秋田壩張劫實濕勞令地硬諺曰耕而

不勞不如作暴蓋言澤難遇喜天時故也桓寬鹽鐵論曰茂木之

下無豐草大塊之間無美苗凡秋耕欲深春夏欲淺犁欲廉勞

欲再犁廉耕細牛復不疲再秋耕耨一威青者為上

北至冬月青草復生者其美與小頭同也初耕欲深轉地欲淺耕不深地

淺動土土也菅茅之地宜縱牛羊踐之踐則七月耕

之則死非七月凡美田之法綠豆為上小豆

胡麻次之悉皆五月中美種七月八月

犁耨殺之為春穀田則畝收十石其美與蠶

矢熟糞同凡秋收之後牛力弱未及即秋耕

者穀黍稷梁秫古末之下即移羸速鋒之

地恒潤澤而不堅硬乃至冬初常得耕勞不

患枯旱若牛力少者但九月十月一勞之至

春摘湯歷反種亦得禮記月令曰孟春之月天

子乃以元日祈穀於上帝鄭玄注曰謂上辛日郊祭

以祈農事是故啓蟄而郊天春秋傳曰春郊社后稷

郊而后耕上帝太微之帝乃擇元辰天子親載耒耜

帥三公九卿諸侯大夫躬耕帝籍元辰蓋郊後

為天神借民力所治之田也是月也天氣下降地氣上騰天地

同和草木萌動此陽氣蒸達可耕之候也農書曰命田

司司謂田畯善相丘陵阪險原隰土地所宜五

穀所殖以教導民田事既飭先定準直農乃

不惑仲春之月耕者少舍乃脩閹扇舍猶止也

耕事少閒而治門戶用無作大事以妨農事孟夏之

月勞農勸民無或失時重力勞命農勉作無

休於都急趣農也王居明堂季秋之月蟄蟲咸俯

在內皆謹其戶僅謂塗閉之孟冬之月天氣上騰

地氣下降天地不通閉藏而成冬勞農以休

息之黨正屬民飲酒仲冬之月土事無作慎無發

蓋無發屋室地氣且泄是謂發天地之房諸

蟄則死民必疾疫木陰用事尤重閉藏按今世有十月十

膏潤收必薄少也季冬之月命田官告人出五種命田官

命農計耦耕事脩耒耜具田器耜者耒

種大寒過農事將起也

廣五寸田器
鎡之屬

是月也日窮于次月窮于紀星迴于

天數將幾終言日月星辰運行至此月皆
市於故基次舍也紀猶舍也歲且更始專

而農氏毋有所使而猶汝也言專一汝農氏之心令人預有
思於辨稼之事不可徭役則志散失其業

也孟子曰士之仕也猶農夫之耕也趙岐注曰言
仕之為急若

農夫不
耕不可魏文侯曰民春以力耕夏以強耘秋以

收斂雜陰陽書曰亥為天倉耕之始呂氏春

秋曰冬至後五旬七日昌生昌者百草之先

生也於是始耕高誘注曰昌
昌蒲水草也淮南子曰耕之為事

也勞織之為事也擾擾勞之事而民不舍者

知其可以衣食也人之情不能無衣食衣食

之道必始於耕織物之若耕織始初甚勞終

必利也衆又曰不能耕而欲黍梁不能織而

喜縫裳無其事而求其功難矣汜勝之書曰

凡耕之本在於趣時和土務糞澤早鋤早獲春

凍解地氣始通土一和解夏至天氣始暑陰

氣始盛土復解夏至後九十日晝夜分天地

氣和以此時耕田一而當五名曰膏澤皆得

時功春地氣通可耕堅硬強地黑墟土輒平

摩其塊以生草草生復耕之天有小雨復耕

和之勿令有塊以待時所謂強土而弱之也

齊民要術卷一
春候地氣始通椽椽木長赤二寸埋赤見其
二寸立春後土塊散上沒椽陳根可拔此時
二十日以後和氣去即土剛以時耕一而當
四和氣去耕四不當一杏始華榮輒耕輕土
弱土望杏花落復耕耕輒藺之草生有雨澤
耕重藺之土甚輕者以牛羊踐之如此則土
強此謂弱土而強之也春氣未通則土歷遠不
保澤終歲不宜稼非糞不解慎無旱耕須草
生至可種時有雨即種土相親苗獨生草穢
爛皆成良田此一耕而當五也不如此而旱

耕塊硬苗穢同孔出不可鋤治反為敗田秋
無雨而耕絕土氣土堅塔名曰腊田及盛冬
耕泄陰氣土枯燥名曰脯田脯田與腊田皆
傷田二歲不起稼則一歲休之凡麥田常以
五月耕六月再耕七月勿耕謹摩平以待種
時五月耕一當三六月耕一當再若七月耕
五不當一冬雨雪止輒以藺之掩地雪勿使
從風飛去後雪復藺之則立春保澤凍蟲死
來年宜稼得時之和適地之宜田雖薄惡收
可畝十石崔寔四民月令曰正月地氣上騰

土長冒極陳根可拔急蓄強土黑墟之田二月陰凍畢澤可蓄美田緩土及河渚小處三月杏華盛可蓄沙白輕土之田五月六月可蓄麥田崔寔政論曰武帝以趙過為搜粟都尉教民耕殖其法三犁共一牛一人將之下種挽耬皆取備焉日種一頃至今三輔猶賴其利今遼東耕犁較長四赤迴轉相妨既用兩牛兩人牽之一人將耕一人下種二人挽耬凡用兩牛六人一日繞種二十五畝其懸絕如此

案三犁共一牛若今三脚耬矣未知耕法如何今自濟州已西猶用長棘犁兩脚耬長棘耕平地尚可於山澗

之間則不任用且迴轉至難費力未若齊人蔚犁之柔便也兩脚耬種壠概亦不如一脚耬之得中也

收種第二

楊泉物理論曰梁者黍稷之總名稱者澆種之總名菽者衆豆之總名三穀各二十種為六十蔬果之實助穀各二十凡為百種故詩曰播厥百穀也

死種雜者禾則早晚不均春復減而難熟糶賣以雜糶見疵炊爨失生熟之節所以特宜存意不可徒然粟黍穞梁秫常歲歲別收選好穗純色者才彫刈高懸之至春治取別種以擬明年種子樓構種一斗可種一畝量其別種家田所須種子多少而種之種子嘗須加鋤鋤多則無批也先治而別埋先治場淨不雜害埋又勝器盛

還以所治糞草敵害不爾必有為雜之患將種前二十許

日開出水洮深批云則無秀即曬令燥種之依周官相

地所宜而糞種之汜勝之術曰牽馬令就穀

堆食數口以馬踐過為種無好厭好妨蟲也

周官曰草人掌土化之法以物地相其宜而

為之種鄭玄注云土化之法化之使美若汜勝之術也

糞種驛剛用牛赤緹用羊墳壤用麋渴澤用

鹿鹹渴用豕勃壤用狐墳壇用豕疆槩用菁

輕糞用犬北草人職鄭玄注曰凡所以糞種者皆謂糞取汁也赤緹綠色也渴澤故水處也渴鹵也豕勃

壞粉解者壇壇黏疏者極槩極堅者輕糞輕脆者故書驛為擊墳作盆杜子春擊讀為驛謂地色赤而上剛強也鄭司農云用牛以

牛骨汁漬其種也謂之糞種壇壞多金鼠也懷白色黃麻也玄謂墳壤潤解淮南術曰從冬至

日數至來年正月朔日五十日者民食足不

滿五十日者日減一斗有餘日日益一斗汜

勝之書曰種傷濕鬱熱則生蟲也取麥種候

熟可獲擇穗大疆者斬束立場中之高燥處

曝使極燥無令有白魚有輒拂治之取乾艾

雜藏之麥一石艾一把藏以瓦器竹器順時

種之則收常倍取禾種擇高大者斬一節下

把懸高燥處苗則不敗欲知歲所宜以布囊

盛粟等諸物種平量之埋陰地冬至後五十

日發取量之息最多者歲所宜也崔寔曰平
 量五穀各一升小墾盛埋垣北牆陰下餘法
 同上師曠占術曰杏多實不蟲者來年秋禾
 善五木者五穀之先欲知五穀但視五木擇
 其木盛者來年多種之萬不失一也

種穀第三 稗附出稗 為粟類故

種穀 穀稷也名粟穀者五穀之摠名非止謂粟也然今人專以
 稷為穀望俗名之耳爾雅曰稷稷也說文曰粟嘉穀實也
 郭義恭廣志曰有赤粟白粟有黑格在粟有張公班有含黃倉有
 青稷有雪白粟亦名白莖又有白藍下竹頭莖青白連麥擢石精
 盧狗踏之名種云郭璞注爾雅曰今江東呼稷為菜孫炎曰稷
 也按今世粟名多以人姓字為名目亦有觀形立名亦有會義為
 稱聊復載之云耳朱穀高居黃劉猶獬道慙黃恬谷雀慎黃續命
 黃百日根有起婦黃辱稻糧奴子黃 音加支穀焦金黃鷄鳴舍

履命一名麥爭坊比十四種早熟耐旱免蟲聒谷黃辱稻糧二種
 味美今墮車下馬看百群羊懸蛇赤尾罷虎黃雀民漆馬淺韁劉
 猪赤李浴黃阿摩糧東海黃石駢及取歲蘇風青莖青黑好黃附
 南木隈隄黃宋冀癡拍張黃允脚青惠日黃寫風赤一眠奴見黃
 山醜麤左頰糧黃此二十四種總皆有毛耐風免雀暴一眠黃一
 種易舂寶珠黃俗得白張鄰黃白醜穀的千黃張蟻白耿虎黃都
 奴赤茹蘆黃薰猪赤魏來黃白萃青竹根黃調母梁嘉磬黃劉沙
 白僧延黃赤梁穀忽黃懶尾青績得黃釋容青孫延黃猪矢青
 煙熏黃樂婢青平壽黃鹿極白醜折片黃釋綉阿居黃赤已梁鹿
 蹄黃餓狗倉可憐黃米穀鹿極白醜折片黃釋綉阿居黃赤已梁鹿
 白醜穀調母粟子種味美揀容青阿居黃猪矢青有三種中租火穀
 棹糝樂婢青二種易舂竹葉青石抑闊及竹葉青一名胡穀水
 黑穀忽泥青衝天棒堆子青鴨脚穀馬頭青攬
 堆黃青子規此十種晚熟耐水有蟲災則盡矣

凡穀成熟有早晚苗稈有高下收實有多少
 質性有強弱米味有美惡粒實有息耗 早熟者
 收多晚熟者苗長而收少強苗者短黃穀之屬是也弱
 苗者長青白黑是也收少者美而耗收多者惡而息也 地勢有

良薄

良田宜種晚薄田宜種早良地非獨宜
晚早亦無害薄地宜早晚必不成實也

山澤有異宜

山田種強苗以避風霜澤
田種弱苗以求華實也

順天時量地利則用力少

而成功多任情返道勞而無獲

入衆伐木登山求
魚手必虛迎風散

水逆坂走

園其勢難

九穀田綠豆小豆底為上麻黍胡麻

次之蕪菁大豆為下

常見瓜底不減綠豆
本既不論聊復記之良地一

畝用子五升薄地三升

此為種穀晚
田如種也

穀田必須

歲易

狼子則莠多而收
薄矣狼子縮反

二月三月種者為植禾四

月五月種者為稗禾二月上旬及麻苒

揚生種者為上時三月上旬及清明節桃始

花為中時四月上旬及棗葉生桑花落為下

音倍

音勃

時歲道宜晚者五月初亦得凡春種欲

深宜曳重撻夏種欲淺直置自生

春氣冷生遲不
曳撻則根虛難

生輒死夏氣熱而生速曳撻遇雨必堅塔其春澤多者或

亦不須撻火欲撻者宜須待白背濕撻令地堅硬故也

凡種

穀雨後為佳遇小雨宜接濕種遇大雨待歲

生小雨不接濕無以生禾苗大雨不待白背濕輒
則令苗瘦歲若歲者先鋤一徧然後納種乃佳也春若遇

早秋耕之地得仰龍待雨

春耕者
不中也夏若仰龍匪

直盪汰不生兼與草歲俱出凡田欲早晚相

雜防歲道
有所宜有閏之歲節氣近後宜晚田然大

率欲早早田倍多於晚

早田淨而易治晚者蕪穢難治
其收任多少從歲所宜非開早

晚然早穀皮薄米實而多

苗生如馬耳則鍬鋤諺曰欲
得穀馬

晚穀皮厚米少而虛也

齊民要術卷一

九

九

耳鐵初角切稀豁之處鋤而補之用功蓋不足言良田率千

唯小鋤為良小鋤者非直省功較亦陪勝大鋤者草根繁茂用功多而收益少

一赤留一科劉章耕田歌曰深耕撒種立苗欲疏非其類者薄地尋壟劉章耕田歌曰深耕撒種立苗欲疏非其類者苗出壟則深

收言大稀大概之收皆均平也薄地尋壟劉章耕田歌曰深耕撒種立苗欲疏非其類者苗出壟則深

鋤鋤不歇數周而復始勿以無草而暫停者鋤

非止除草乃地熟而實多米息鋤得十徧便得八米也春鋤起地夏為除草故

春鋤不用觸濕六月已後雖濕亦無嫌春苗既出淺陰未

覆地濕鋤則地堅夏苗陰厚也不見日故雖濕亦無苗既出淺陰未

龍去每一經雨白背時輒以鐵齒鋤傷苗如此令地熟較易鋤省力中鋒止苗高一

而勞之把法令人坐上數以手斷去草草塞齒則苗高一

赤鋒之三編者耕者非不壅本苗深穀草益

實然令地堅硬之澤難耕鋤得五徧已上不

煩耕必欲耨者刈穀之後即鋒菱九種欲牛遲緩行

種人令促步以足躡壟底牛遲則子勻足躡則苗茂足

熟速刈乾速積刈早則鎌傷刈晚則穗折遇風則收減

凡五穀大判上旬種者全收中甸中收下旬

下收雜陰陽書曰禾生於棗或揚九十日秀

秀後六十日成禾生於寅壯於丁午長於丙

老於戌死於申惡於丑癸忌於乙丑

凡種五穀以生長壯日種者多實尤惡死日

種者收薄以忌日種者敗傷又用成收滿平
 定日為佳汜勝之書曰小豆忌卯稻麻忌辰
 木忌丙黍忌丑秫忌寅未小麥忌戌大麥忌
 子大豆忌申卯凡九穀有忌日種之不避其
 忌則多傷敗此非虛語也其自然者燒黍穰
 則害瓠史記曰陰陽之家拘而多忌止可知其梗槩
 禮記月令曰孟秋之月修宮室以時及澤為上策也正垣墻仲秋之
 月可以築城郭穿竇塞修囷倉鄭玄曰為民當入物當藏也隨賈方曰嘗按諺曰
 家貧無所有秋慆三五堵蓋言秋墻堅
 實土功之時一勞永逸亦貧家之寶也
 務畜菜多積聚始為御冬之備季秋之月農事備收備猶盡也

孟冬之月謹蓋藏循行積聚無有不斂謂芻禾薪蒸之
屬也仲冬之月農有不收藏積聚者取之不詰此收斂尤急之時有人取者不罪所以警其主也尚書考靈曜曰春鳥星昏
 中以種稷鳥糞也秋虛星昏中以收斂虛玄莊子
 長梧封人曰昔予為禾耕而鹵莽之忙補則其
 實亦鹵莽而報予芸而滅裂之其實亦滅裂
 而報予郭象曰鹵莽滅裂輕脫末略不盡其分予來年變齊在細深其
 耕而熟耰之其禾繁以滋予終年馱殮孟子
 曰不違農時穀不可勝食趙岐注曰使民得務農不違奪其農時則五穀饒穰
 不可勝食也諺曰雖有智惠不如乘勢雖有鎡鋤下其

不如待時趙岐曰乘勢居富貴之勢鉉田又曰五穀

種之美者也苟為不熟不如稭稗夫仁亦在

熟而已矣趙岐曰熟成也五穀雖美種之不成不如淮南

子曰天地勢水東流人必事焉然後水潦得

谷行水勢雖東流人必事而通之使得循谷而行也木稼春生人必加功焉

故五穀遂長高誘曰加功謂是是聽其自流待其

自生大禹之功不立而後稷之智不用禹決

江疏河以為天下興利不能使水西流後稷

闢土墾草以為百姓力農然而不能使木冬

生豈其人事不至哉其勢不可也春生夏長秋收冬藏四時不可

易食者民之本民者國之本國者君之本是

故人君上因天時下盡地利中用人力是以

群生遂長五穀蕃殖教民養育六畜以時種

樹務修田疇滋殖桑麻肥硯高下各因其宜

丘陵阪險不生五穀者樹以竹木春伐枯槁

夏取果蔬秋畜蔬食菜食曰蔬穀食曰食冬伐薪蒸火曰薪水曰蒸

以為民資是故生無之用死無轉屍轉棄也故先

王之制四海雲至而修封疆四海雲至二月也蝦蟇鳴

燕降而通路除道矣燕降三月陰百泉則修橋梁

陰降百泉十月昏張中則務樹穀三月昏張星中於南方朱鳥之宿大火中即

種黍菽大火昏中六月虛中即種宿麥虛昏中九月昴星中則

收斂蓄積代薪木昴星西方白虎之宿所以應時修

備富國利民霜降而樹穀冰泮而求穫欲得

食則難矣又曰為治之本務在安民安民之

本在於足用足用之本在於勿奪時言不奪民之農要時

勿奪時之本在於省事省事之本在於節欲

節上欲食節欲之本在於反性及其所受於天之性也未有能搖其

本而靖其末濁其源而清其流者也夫日迴

而月周時不與人遊故聖人不貴尺璧而重

寸陰時難得而易失也故禹之趨時也履遺

而不納冠挂而不顧非爭其先也而爭其得

時也呂氏春秋曰苗其弱也欲孤弱小也苗始生小時欲得孤特

疏數適則茂好也其長也欲相與俱言相依植不偃仆其熟也欲

相扶相扶持不傷折是故三以為族族聚吾苗有

行故速長弱不相害故速大橫行必得從行

必術正其行通其風行行列也鹽鐵論曰惜草芳者

耗禾稼惠盜賊者傷良人記勝之書曰種無期

因地為時三月榆莢時雨膏地強可種禾薄

田不能糞者以原蠶矢雜禾種種之則禾不

蟲又取馬骨剉一石以水三石煮之三沸澆

去滓以汁漬附子五枚三四日去附子以汁和蠶矢羊矢各等分撓呼老反攪也令涸涸如稠粥先種二十日時以澆種如麥飯狀常天旱燥時澆之立乾薄布敷撓令則乾明日復澆天陰雨則勿澆六七澆而止輒曝謹歲勿令復濕至可種時以餘汁澆而種之則禾稼不蝗蟲無馬骨亦可用雪汁雪汁者五穀之精也使稼耐旱常以冬歲雪汁器盛埋於地中治種如此則收常倍

汜勝之書區種法曰湯有旱災伊尹作為區

田教民糞種負水澆稼區田以糞氣為美非必須良田也諸山陵近邑高危傾阪及丘城上皆可為區田區田不耕旁地庶盡地力凡區種不先治地便荒地為之以畝為率令一畝之地長十八丈廣四丈八赤當橫分十八丈作十五町町間分為十四道以通人行道廣一赤五寸町皆廣一赤五寸長四丈八赤亦直橫鑿町作溝溝一赤深亦一赤積穰於溝間相去亦一赤嘗悉以一赤地積穰不相受令弘作二赤地以積穰種禾黍於溝間夾

溝為兩行去溝兩邊各二寸半中央相去五寸旁行相去亦五寸一溝容四十四株一畝合萬五千七百五十株種黍令上有一寸土不可令過一寸亦不可令減一寸

凡區種麥令相去二寸一行一溝容五十二株一畝凡四萬五千五百五十株麥上土令厚二寸

凡區種大豆令相去一赤二寸一溝容九株一畝凡六千四百八十株黍亦必此少詳大豆一斗一萬五千餘粒

區種荏令相去三赤

胡麻相去一赤

區種天旱常溉之一畝常收百斛

上農夫區方深各六寸間相去九寸一畝三千七百區一日作千區

區種粟二十粒美糞一升合土和之畝用種二升秋收區別三升粟畝收百斛丁男長女治十畝十畝收千石歲食三十六石支二十六年

中農夫區方九寸深六寸相去二赤一畝千

二十七區用種一升收粟五十一石一日作
三百區

下農夫區方九寸深六寸相去二赤一畝五
百六十七區用種六升收二十八石一日作

二百區

諺曰頃不比畝善謂多惡不如少善也西兗州刺史
劉仁之老成懿德謂余言曰昔在洛陽於宅田以七
十步之地試為區田收粟三十石然則一
畝之收有過百石矣火地之家所宜遵用之

區中草生茂之區間草以利剗之若以鋤鋤
苗長不能耘之者以劓鎌比地刈其草矣泥
勝之曰驗美田至十九石中田十三石薄田
一十石尹擇取減法神農復加之骨汁糞汁

種種剗馬骨牛羊猪麋鹿骨一斗以雪汁三
斗糞之三沸取汁以漬附子率汁一斗附子
五枚漬之五日去附子擣麋鹿羊矢分等置
汁中熟撓和之候晏温又溲曝狀如后稷法
皆溲汁乾乃止若無骨糞縹蛹汁和溲如此
則以區種之大旱澆之其收至畝百石以上
十倍於后稷此言馬蠶皆蟲之先也及附子
令稼不蝗蟲骨汁及縹蛹汁皆肥使稼耐旱
終歲不失於穫穫不可不速常以急疾為務
芒張葉黃捷穫之無疑

獲禾之法熟過半斷之孝經援神契曰黃白
土宜禾說文曰禾嘉穀也以二月始生八月
而熟得之中和故謂之禾禾木也木王而生
金玉而死崔寔曰二月三月可種植禾美田
欲稠薄田欲稀汜勝之書曰種禾夏至後八
十九十日常夜半候之天有霜若白露下以
平明時令兩人持長索相對各持一端以槩
禾中去霜露日出乃止如此禾稼五穀不傷
矣汜勝之書曰稗既堪水旱種無不熟之時
又持滋茂盛易生蕪穢良田畝得二三十斛

宜種之備凶年稗中有米熟時擣取米炊食

之不減梁米又可釀作酒

酒勢美釀尤踰黍稷魏武使典農種之頃收二千斛

斛得米三四斗大儉可磨食也若值豐年可以飯牛馬猪羊

蟲食莩者粟貴楊泉物

理論曰種作曰稼稼猶種也收斂曰穡穡猶

收也古今之言云爾稼農之本穡農之末本

輕而末重前緩而後急稼欲熟收欲速此良

農之務也漢書食貨志曰種穀必雜五種以

備災害師古曰歲田有宜及水旱之利也種即五穀謂黍稷麻麥豆也田中不得有樹

用妨五穀五穀之田不宜樹果諺曰莩麥不言下自成蹊匪直妨耕種損禾苗抑亦墮夫之所休息豎子之所

嬉遊故管子曰桓公問於飢寒室屋漏而不治垣墻壞而不築為之奈何管子對曰沐塗樹之枝公令謂左右伯沐塗樹之枝暮年

民被布帛治屋葉垣墻公問此何故管子對曰齊夷華之國也一樹而百乘息其下以其不稍也衆鳥居其上丁壯者挾丸操彈居其下終日不歸父老謝杖而論終日不去今吾沐塗樹之枝力耕日方中無尺陰行者疾走父老歸而治產丁壯歸而有業如寇盜數耘收穫如寇盜之至師古曰力謂勤作之也如寇盜之至謂從速之甚恐為風而所損

還廬樹桑師古曰還繞也菜茹有畦爾雅曰菜謂之葍不熟曰菜

菜可食通名曰蔬案生曰菜瓜瓠果菰瓜瓠果菰即菓反應劭曰木實曰菓菓實曰瓜瓠菓實曰菰菓實曰瓠菓實曰瓜

熟曰茹猶生曰草死曰蘆菓實曰瓜瓠菓實曰菰菓實曰瓠菓實曰瓜

核曰菓無核曰核臣瓚案木上曰菓地曰菓說文曰在木曰菓在菓曰菓許慎注淮南子曰在樹曰菓在地曰菓鄭玄注周官曰菓菓李屬核屬郭璞注爾雅曰菓木子也高誘注呂氏春秋曰有實曰菓無實曰菓宋沈約注春秋元命苞曰木實曰菓瓜瓠之屬王廣注易傳曰殖於疆易張晏曰至此易主故曰易師古謂易有瓜

雞豚狗彘毋失其時女脩蠶織則五十可以衣帛七十可以食肉入者必持新樵

輕重相分班白不提挈師古曰班白者謂髮雜色也不提挈者所以優老人也

冬民既入婦人同巷相從夜績女工一月得

四十五日服虔曰一月之中又得夜半為十五日凡四十五日也必相從者所以

省費燎火同巧拙而合習俗師古曰省費燎火之費也燎所以為明火

禾不成則書之以此見聖人於五穀最重麥

禾也

趙過為搜粟都尉過能為代田師古曰一晦二圳曰圳

壟也音工犬反字或作吠歲代處故曰代田師古曰代易也古法也后

稷始圳田以二耜為耦師古曰併兩耜而耕廣赤深赤曰

則長終晦一晦三則一夫三百則而播種於

則中師古曰播布也種謂穀子也苗生葉以上稍耨隴草師古曰耨鋤也

因噴其土以附苗根師古曰噴謂下之也音類故其詩曰或芸或

芋黍稷儗儗師古曰上推甫田之詩儗儗盛貌芸音云芋音子儗音擬芸除草也耕

附根也言苗稍壯每耨輒附根比盛暑隴盡

而根深師古曰比音必深反能風與旱師古曰能讀曰耐也故儗儗而

盛也其耕耘下種田器皆有便巧率十二夫

為田一井一屋故晦五頃鄭展曰九夫為井三夫為屋夫百畊於古為十二頃

故百步為晦漢時二百四十步為晦古十二百晦則得今五頃用耦犁二牛三人一歲

之收常過縵田晦一斛以上師古曰縵田謂不為則者也縵音莫幹反

善者倍之師古曰善為則者以過縵田二斛已上也過使教田太常三輔

蘇林曰太常主諸陵有民故亦課田種大農置功巧奴與從事為作

田器二千石遺令長三老力田及里父老善

田者受田器學耕種養苗狀蘇林曰為法意狀也民或苦

少牛亡以趨澤師古曰趨讀曰趣及也澤兩之潤澤也故平都令光

教過以人輓犁師古曰輓引也音晚過奏光以為丞教民

相與庸輓犁師古曰庸功也音換功共作也義亦與庸雙同率多人者田日

三十晦少者十三晦以故田多墾闢過試以

離宮卒田其官墾地師古曰離宮別處之宮非天子所常居也墾餘也官墾地謂外垣之

內內垣之外也諸緣河墾地廟垣墾地其義皆同守離宮卒閑而無事因令於墾地為田也墾音而緣反課得穀

皆多其旁田晦一斛以上令命家田三輔公
李奇曰令使也命者教也今離宮卒教其家田公田也常昭曰命謂爵命者命家謂受爵命一爵為公士以上令得田公田優之也師古又教邊郡及居延城
常昭曰居延張掖縣也時有田卒也
 是後邊城河東弘農三輔太常民皆便代田用力少而得穀多

齊民要術卷第一

齊民要術卷第二

後魏高陽太守賈思勰撰

黍稷第四

梁秫第五

大草第六

小豆第七

種麻第八

種麻子第九

大小麥第十附粟

水稻第十一

早稻第十二

胡麻第十三

種諸色瓜第十四 附茄子

種瓠第十五

種芋第十六

黍稷第四

爾雅曰秬黑黍秠一稂二米郭璞注云秠亦黑黍但中米異耳孔子曰黍可以為酒廣志云有牛黍有稻尾黍秀成赤黍有馬草大黑黍有秬黍有溫色黃黍有白黍有暉芒鴛鴦之名黍有赤白黑青黃鴛鴦凡五種案今俗有鴛鴦黍白蠻黍半夏黍有驢皮稌雀定曰糜黍之秠熟者一名凡黍稷田新開荒為上大豆底為次穀底為下地必欲熟 再轉乃佳若春夏耕者下種後再勞為良 一畝用子四升三

月上旬種者為上時四月上旬為中時五月上

旬為下時夏種黍稷與種穀同時非夏者大率

以堪赤為候 誘曰堪整 燥濕候黃場 俗章 種訖不曳

撻常記十月十一月十二月凍樹日種之萬不

失一 凍樹者疑霜封者木條也假令月三日凍樹還以月三日種黍他皆做此十月凍樹宜早黍十一月凍樹宜中黍十二月凍樹宜晚

黍若從十月至平月皆凍樹者早晚黍悉宜也 苗生隴平即宜把勞鋤三徧乃

止鋒而不耨 苗晚耨即 刈黍欲早刈黍欲晚 黍晚多零落黍

早米不成誘曰 即濕踐 以積則濕費 糞踐 多幾年 糞踐訖即蒸而衰

於初 之 不蒸者難春米碎春春毛臭蒸則易春米堅香氣經夏不敗也 黍宜曬之令燥 濕聚則鬱凡

黍黏者收薄黍味美者亦收薄難春

雜陰陽書曰黍生於榆六十日秀秀後四十

日成黍生於已壯於酉長於戌老於亥死於

丑惡於丙午忌於丑寅卯穰忌於未寅

孝經援神契云黑墳宜黍麥

尚書考靈曜云夏火星昏中可以種黍火東方蒼

龍之宿四月昏中在南方救大豆也龍勝之曰黍者暑也種者必待暑

先夏至二十日此時有雨疆土可種黍諺曰前

近夏至也蓋可以種晚黍也一畝三升黍心未生雨灌

其心心傷無實黍心初生長天露令兩人對

持長索搜去其露日出乃止凡種黍覆土鋤

沼皆如木法欲踈於木踈黍雖科而米黃又多咸

均熟不減更勝踈者泥氏云欲踈於木具義未聞

崔氏曰四月蠶入簇時雨降可種黍木謂之上

時夏至先後各二日可種黍蟲食李者黍貴也

梁林第五

爾雅曰藿赤苗也苞白苗也郭璞注曰藿今之赤梁粟苞今之白

梁粟皆好穀也捷為舍人曰是伯美齊所食首陽草也廣志曰

有具梁解梁有遠東赤梁魏武帝嘗以作粥爾雅曰粟林也孫炎

曰林粘粟也廣志曰林粘粟有赤有白者有胡林早熟及麥說文

曰林纓之粘者案今世有黃梁林並欲薄地而稀一畝
用子三升半地長多堆尾種與植穀同時晚者全燥
濕之宜把勞之法一同穀苗收刈欲晚性不零落

大豆第 六

爾推曰戎叔謂之荏菹孫炎注曰戎叔大豆也張揖實惟曰大豆菽也
 也小豆荅也謂方迷豆豌豆胡豆胡豆雖種也雙廣志曰重小豆
 一歲三熟繫甘白豆藤木可食刺車亦可食胡豆苗似小豆紫花可
 為越生朱提建寧大豆有黃落豆有御豆其豆角長有楊豆葉可食
 胡豆有青有黃者本草經云張騫使外國得胡豆今世大豆有白黑
 二種及長稍牛踐之名小豆有萊豆赤白三種黃高麗豆黑高麗豆
 鷹豆踔豆大豆類也豌豆江豆豔豆小豆類也
 旬為上時一畝用子八升三月上旬為中時一斗四月
 上旬為下時用子一斗二升歲宜晚者五六月亦得然
 稍晚稍加種子地不求熟秋鋒之地即種地過熟者苗茂而實少收刈
 欲晚此不零落刈早損實必須耨下種欲深故豆性強苗深則及澤鋒耩各一
 鋤不過再葉落盡然後刈葉不盡刈則難治則速耕

大豆性雨秋不耕則無澤也

種芟者用麥底一畝用子三升先漫

散訖犁細淺時良而勞之早則其堅葉落稀則苗莖不高深則土厚不生若

澤多者先深耕訖逆仗擲豆然後勞之澤少則否為其

絕不主九月中候近地葉有黃落者速刈之葉少不黃必絕

拱箭刈不速達風則葉落盡過雨則爛不成

雜陰陽書曰大豆生於槐九十月秀秀後七

十日熟豆生於申壯於子長於壬老於丑死

於寅惡於甲乙忌於卯午丙丁

孝經援神契曰赤土宜菽也

汜勝之書曰大豆保歲易為宜古之所以備

凶年也謹計家口數種大豆率八五畝此田之本也三月榆莢時有雨高田可種大豆土和無塊畝五升土不和則益之種大豆夏至後二十日尚可種戴甲而生不用深耕大豆須均而稀豆花憎見日見日則黃爛而根焦也獲豆之法莢黑而莖蒼輒收無疑其實將落反失之故曰豆熟於場於場獲豆即青莢在上黑莢在下記勝之區種大豆法坎方深各六寸相去二赤一畝得千六百八十坎其坎成取美糞一升合坎中土攪和以內坎中

臨種沃之坎三升水坎內豆三粒覆上土勿厚以掌抑之令種與土相親一畝用種二升用糞十六石八斗豆生五六葉鋤之旱者澆之坎三升水丁夫一人可治五畝至秋收一畝中十六石種之上土繞令蔽豆耳崔寔曰正月可種踈豆二月可種大豆又曰三月昏參夕杏花盛桑椹赤可種大豆謂之上時四月時雨降可種大小豆美田欲稀薄田欲稠

小豆第七

小豆大率用麥底然恐小晚有地者常須兼留云歲穀下以擬之夏至後十日種者為上

時一畝用子八升初伏斷手為中時一畝用子一斗中伏斷手為

下時一畝用子一斗二升以後則晚矣諺曰立秋葉和倚錢苗得豆者指謂宜晚之歲

耳不可為常矣熟耕耨下以為良澤多者耨耨漫擲而

勞之如種麻法未土白背佳漫擲犁呼次之稿上塵

種為下鋒而不耨鋤不過再葉落盡則刈之

葉未盡者雖治而易濕也豆角三青兩黃拔而倒豎籠叢之生

者均熟不畏嚴霜從本至末全無秕減乃勝

刈者牛力若少得待春耕亦得稿種凡大小

豆生既布葉皆得用鐵齒鋤粗邊切縱橫耙而

勞之

雜陰陽書曰小豆生於季六十日秀秀後六

十日成成後忌與大豆同

汜勝之書曰小豆不保歲難得堪黑時注雨

種畝五升豆生布葉鋤之生五六葉又鋤之

大豆小豆不可盡治也古所以不盡治者豆

生布葉豆有膏盡治之則傷膏傷則不成而

民盡治故其收耗折也故曰豆不可盡治養

美田畝可十石以薄田尚可畝取五石諺曰與地作豆田其

言良美可惜也

龍魚河圖曰歲暮夕四更中取二七豆子二七麻子家人頭髮少許合麻豆著井中呪勅井使其家竟年不遭傷寒辟五方疫鬼雜五行書曰常以正月旦亦用月半以麻子二七顆赤小豆七枚置井中辟疫病甚神驗又曰正月七日七月七日男吞赤小豆七顆女吞十四枚竟年無病令疫病不相染

種麻茅八

爾雅曰廣葉實葉麻別二字麻母孫炎注曰廣麻子字凡種麻用直麻威子者佳寔曰牡麻無實好肥理一名為菜巴

白麻子

白麻子為椎麻顏色椎白蓋破枯燥無膏潤者此子也亦不中種市糶者口含少時顏色如舊者佳如變黑者

裏在寔曰牡麻青白無實兩頭銳而輕浮

麻欲得良田不用故墟故墟亦良有

之患不任作布也

地薄者糞之糞宜熟無熟糞者用小豆底亦得在寔曰正月糞疇疇麻田也耕不

厭熟

縱橫七偏以上則麻無葉也

田欲歲易種則細而不長則節高

良田一畝用

子三升薄田二升

穢則麤而皮惡

夏至前十日為

上時至日為中時至後十日為下時

麥黃種麻麻黃種麥

亦良候也諺曰夏至後不洗狗或答曰但雨多沒秦駝又諺曰五月及澤父子不相借言及澤急說非辭也夏至後者匪唯淺短皮亦輕薄此亦趨時不可失也父子之問尚不相假借而况他人者也

牙生

取雨水浸之生牙疾用井水則車連浸法著水中如炊兩

一宿則牙出水若待他白背樓耩漫擲子空曳勞

截兩脚即種者也濕麻澤少者暫浸即出不得待牙

生瘦待白背者麻生肥不勞麻生數日中常驅雀葉青乃止布

葉而鋤頻煩再通止高而鋤者便傷麻勃如灰便收川拔各隨鄉法未勃者收皮不成故

而即曬勃不收葉欲小為其薄易乾宿輒翻之得霜露則皮黃也

獲欲淨有葉者漚欲清水生熟合宜濁水則麻黑水少則麻脆生則

難剥大爛則不任暖泉不於凍冬日漚者最為柔明也

衛詩曰執麻如之何衡從其畝毛詩注曰藝樹也衡獵之從獵之種之然後得麻

汜勝之書曰種菜太旱則剛堅厚皮多節晚則

皮不堅寧失於早不失於晚獲麻之法穗勃

勃如反拔之夏至後二十日漚菜菜和如絲

崔寔曰夏至先後各五日可種杜麻杜麻有花無實

種麻子第九崔寔曰直麻麻之有蘊者皆麻是也一名麋

止取實者種斑黑麻子斑黑者饒實崔寔曰直麻子黑又實而重擣治作燭不作麻

耕須再遍一畝用子二升種法與麻同三月

種者為上時四月為中時五月初為下時大

率二赤留一根概則不耕鋤常令淨荒則既放勃拔去

雄若未放勃去雄者則不成子實

凡五穀地畔近道者多為六畜所犯宜種胡

麻麻子以漚之胡麻六畜不食麻子蓋頭則科大收此二實足供美燭之費也慎勿於

大豆地中雜種麻子府地兩損六月中可於麻

而收並薄

子地間散蕪菁子而鋤之擬收其根

雜陰陽書曰麻生於揚或荆七十日花後六

十日熟種忌四季辰未戌丑戌巳

汜勝之書曰種麻豫調和田二月下旬三月

上旬傍雨種之麻生布葉鋤之率九赤一樹

樹高一赤以蠶矢糞之樹三升無蠶矢以溷

中熟糞糞之亦善樹一升天旱以流水澆之

樹五升無流水曝井水殺其寒氣以澆之雨

澤時適勿澆澆不欲數養麻如此美田則畝

五十石及百石薄田尚三十石獲麻之法霜

下實成速斫之其樹大者以鋸鋸之

崔寔曰二三月可種苴麻麻之有實者為苴

大小麥第十附 粟麥

爾雅曰大麥麩也小麥稜也廣志曰虜水麥其實大麥形有縫碗

麥似大麥出涼州旋麥三月種八月熟出西方赤小麥赤而肥出

鄭縣語曰湖猪肉鄭稀熟心提小麥至粘弱以貢御有半夏小麥

有壳芒大麥有黑種陶隱居本草云大麥為五穀長即今保麥

也一名麩麥似穰麥唯無皮耳穰麥此是今馬食者然則大穰二

麥種別名異而世人以為一物謬矣按世有落麥者壳芒是也又

有春種穰麥也大小麥皆須五月六月曠地不曠地而種者

曰五月一日種大小麥先呼逐犁種者佳再倍

蕃麥田也子而科大逐犁擲之亦

其種得然不知作種耐旱

其種五省於下田

凡穰種者匪直土淺易生然於鋒鋤

齊民要術卷三

九

亦便穰麥非良地則不須種薄地徒勞種而必不收凡種穰麥高下田皆得用但必須

良熟耳高田借擬禾豆目可專用下田也八月中戌社前種者為上時擲者畝用

子二并半下戌前為中時用子三并八月末九月初為下時

用子三并半或四并小麥宜下田歌曰高田種小麥糞糝不成德男兒在他鄉那得不憔悴八月上

戌社前為上時擲者用子一并半也中戌前為中時用子二并下戌

前為下時用子二并半正月三月勞而鋤之三月四月

月鋒而更鋤鋤麥倍收皮薄麵多而鋒勞鋤各得再遍為良也今立秋前治訖

立秋後則蟲生蒿艾葦盛之良以蒿艾葦害埋之亦佳空麥法必須日曝令乾及熟埋之多種久居

供食者宜作劓才彫切麥倒刈薄布順風放火火既著即以掃帚撲滅仍打之如此者無夏蟲不生然唯中作麥飯及麵用耳

禮記月令曰仲秋之月乃勸人種麥無或失

時其有失時行罪無疑鄭玄注曰麥者接絕續之之穀尤宜重之

孟子曰今夫粃麥播種而耨之其地同樹之時又同淳然而生至於日至之時皆熟矣雖

有不同則地有肥磽雨露之所養人事之不齊

雜陰陽書曰大麥生於杏二百日秀秀後五十日成麥生於亥壯於卯長於辰老於巳死於

午惡於戌忌於子丑小麥生於桃二百一十日

秀秀後六十日成忌與大麥同蟲食杏者麥貴

種瞿麥法以伏為時一名地麵良地一畝用子五并薄田三四并畝收十

種瞿麥法以伏為時一名地麵良地一畝用子五并薄田三四并畝收十

石渾蒸曝乾舂去皮米全不碎炊作飧甚滑
細磨下絹篩作餅亦滑美然為性多穢一種
此物數年不絕耘鋤之功更益劬勞

尚書大傳曰秋昏虛星中可種麥
虛北方玄武之宿八月昏中見於南方

說文曰麥芸穀秋種厚埋故謂之麥麥金王
而生火王而死

汜勝之書曰凡田有六道麥為首種種麥得
時無不善夏至後七十日可種宿麥早種則
蟲而有節晚種則穗小而少實當種麥若天
旱無雨澤則薄漬麥種以酢且故漿并蠶矢夜

半漬向晨速投之令與白露俱下酢漿令麥
耐旱蠶矢令麥忍寒麥生黃色傷於太稠稠
者鋤而稀之秋鋤以棘柴糞之以壅麥根故
諺曰子欲富黃金覆黃金覆者謂秋鋤麥曳
柴壅麥根也至春凍解棘柴曳之突絕其乾
葉須麥生復鋤之到榆莢時注雨止候土白
背復鋤如此則收必倍冬雨雪止以物輒藺
麥上掩其雪勿令從風飛去後雪復如此則
麥耐旱多實春凍解耕和土種旋麥麥生根
茂盛莽鋤如宿麥

泥勝之區種麥區大小如中農夫區禾收區
 種凡種一畝用子二升覆土厚二寸以足踐
 之令種土相親麥生根成鋤區間秋草綠以
 棘柴律土壅麥根秋旱則以桑落時澆之秋
 雨澤適勿澆之麥凍解棘柴律之突絕去其
 枯葉區間草生鋤之大男大女治十畝至五
 月收區一畝得百石以上十畝得千石以上
 小麥忌成大麥忌子除日不中種
 崔寔曰凡種大小麥得白露節可種薄田秋
 分種中田後十日種美田唯麩早晚無常正

月可種春麥 驛豆盡二月止

青稞麥

特打時稍難唯伏日用碌碾破

右每十畝用種八斗與

大麥同時熟好收四十石八九斗麵堪作飯

及餅飢甚美磨搥盡無麩

鋤一偏佳不鋤亦得

水稻第十一

爾雅曰稌稻也郭璞注曰布國今呼稻為稌廣志云有虎掌稻紫
 芒稻赤芒稻白米南方有暉鳴稻七月熟有蓋下白稻正月種五
 月獲獲訖其莖根復生九月熟青芽稻六月熟累子稻白漢稻七
 月熟此三稻大而長米平寸出益州梗有烏梗黑穰青穰白穰
 之名說文曰稌稻也字林曰秬稻屬風土記曰稻之紫莖穰稻
 之青穗米皆青白也字林曰秬稻屬風土記曰稻之紫莖穰稻
 世有黃莖稻黃陵稻青稗稻豫章稻尾紫稻青枝稻飛靖稻赤
 甲稻烏陵稻大香稻小香稻白地稻孤灰稻一年再熟有秣稻赤
 稻米一名糯亂米俗云亂米非也有九格秣稻堆目林大黃秣稻
 馬牙秣長江秣惠成秣黃般秣方滿秣虎皮秣蒼秣皆米也

稻無所緣唯歲易為良選地欲近上流地無良薄水清

則稻美也三月種者為上時四月上旬為中時中旬

為下時先放水十日後曳陸軸十遍遍教唯多為良地

既熟淨淘種子淨者去之秋則生稗漬經五宿漉出內草

芻市規反中裏之復經三宿牙生長二分一畝三

升擲三日之中令人驅鳥稻苗長七八寸陳

草復起以鎌侵水芟之草悉膿死稻苗漸長

復須薅拔草曰薅虎高切薅訖決去水曝根令堅量時

水旱而溉之將熟又去水霜降穫之早刈米青而不堅塊

刈零落而損收北土高原本無陂澤隨逐隈曲而田者

二月水解地乾燒而耕之仍即下水十日塊

既散液持木斫平之納種如前法既生七八

寸拔而栽之既非歲易草稗俱生芟亦不死故須栽而薅之溉灌收刈一

如前法畦時大小無定須量地宜取水均而

已歲稻必須用犂此既水穀窖埋得地氣則爛敗也若欲久居者

亦如劍麥法春稻必須冬時積日曝曝一夜

置霜露中即春若冬春不乾即米青赤脉起不經霜不燥曝則米碎矣秫稻法

一切同

雜陰陽書曰稻生於柳或楊八十日秀秀後

七十日成戊巳四季日為良忌寅卯辰惡甲

乙

周官曰稻入掌稼下地以水澤之地種穀也謂以豬

畜水以防止水以溝蕩水以遂均水以列舍

水以澮寫水涉揚其芟作田鄭司農說豬防以春秋

列舍水列者非一道以去水也以涉揚其芟以其水寫故得行其

田中舉其芟鉤也杜子春讀蕩為和蕩謂以溝行水也玄謂偃豬

者畜流水之陂也防豬旁隄也遂田首受水大溝也列田之畦呼

也合田尾去水大溝作道治也開遂舍水於列中田涉之揚去前

年所芟之草凡稼澤夏以水殄草而芟芟之絕也鄭

而治田種稻司農說芟芟以春秋傳曰芟芟蘊崇之今時謂禾下麥為夷下麥

言芟刈其禾於下種麥也玄謂將以澤地為稼者必於夏六月之

時大雨時行以水病絕草之後澤草所生種之芒種鄭司

生者至秋水涸芟之明年乃稼澤草所生種之芒種鄭司

澤草之所生其地可種芒種芒種稻麥也

禮記月令云季夏大雨時行乃燒雉行水利

以殺草如以熟湯鄭玄注曰雅謂迫地殺草此謂欲稼

雨流潦畜於其中則草不復生地美可稼也雜氏掌殺草春草

生而萌之夏日至而夷之秋緇而芟之冬日至而耜之若欲其

化也則以水大變之可以糞田疇可以美土疆注曰土潤溽暑

美互文土疆疆隳之地

孝經援神契曰汗泉宜稻

淮南子曰籬先稻熟而農夫耨之者不以小

利害大獲高誘曰籬水稗

汜勝之書曰種稻春凍解耕及其土種稻區

不欲大大則水深淺不適冬至後一百一十

齊民要術卷之

古

日可種稻稻地美用種畝四升始種稻欲温
温者缺其墜今水道相直夏至後大熱令水
道錯

崔寔曰三月可種稷稻稍美田欲稀薄田欲
稠五月可別種及藍盡夏至後二十日止

早稻第十二

早稻用下田白土勝黑上非言下田勝高原但夏停水者不得禾且麥稻田種

雖澇亦收所謂彼此俱獲不失地利故也凡下田停水處
燥則堅塔濕則汙泥難治而易荒境埔而殺
種其春耕者殺種尤甚故宜五六月曠之以

擬麩麥麥時水澇不得納種者九月中復一

轉至春種稻萬不失一春耕者十不收五蓋誤人耳

凡種下田不問秋夏候水盡地白背時速耕

耙勞頻煩令熟過燥則堅過雨則泥所以宜速耕也二月半種稻為

上時三月為中時四月初及半為下時漬種

如法衰令開口穰穰掩種之掩種者省種而生科又勝擲者即再

遍勞若歲寒早種慮時晚即不漬種恐牙焦也其土黑堅疆之地種未

生前遇旱者欲得令牛羊及人履踐之濕則

不用一迹入地稻既生猶欲令人踐壟背踐者茂而

多實苗長三寸耙勞而鋤之鋤唯欲速稻苗性弱不能耐草故宜

數鋤之 每經一雨輒欲杷勞苗高赤許則鋒天雨

無所作宜冒雨蔣之科大如概者五六月中

霖雨時拔而栽之 栽法欲淺令其根鬚四散則滋茂深而直下者聚而不科其苗長者亦可

接去葉端數寸勿傷其心也 入七月不復任栽 七月百草成其高

田種者不求極良唯須廢地 過良則苗折 亦秋

耕杷勞令熟至春黃塲納種 濕不宜 餘法悉與

下田同

胡麻第十三

漢書張騫外國得胡麻今俗人呼為烏麻者非也廣雅曰狗虱勝茹胡麻也本草經曰胡麻一名巨勝一名鴻崖葉今世有白胡麻八稜胡麻白者油多人可以為版柱治脫之煩也 胡麻宜白地種二三月為

上時四月上旬為中時五月上旬為下時 月半前種

者實多而成月半後 種欲截兩脚 若不綠濕融而不生 一畝用

子二升漫種者先以耨耩然後散子空曳勞

勞上加人則土厚不生 耨耩者炒沙令燥中和半之 不和沙下不均壟種

若荒得用鋒耩 鋤不過三遍刈束欲小 束大則難燥打手復不勝 以五

六束為一叢斜倚之 不尔則風吹倒損收也 候口開乘車

詣田斗數 倒豎以杖微打之 還叢之二日一打四五遍

乃盡耳 若乘濕橫積蒸熱速乾雖曰鬱裏無風吹虧損之慮裏者不中為種子然於油無損也

崔寔曰二月三月四月五月時雨降可種之

種瓜第十四

廣雅曰土芝瓜也其子謂之鯁瓜有龍肝虎掌羊散兔頭瓜
 暗瓜歙具狸頭白瓜秋無餘鱸瓜瓜屬也張孟陽瓜賦曰羊散累
 錯瓜子廬江廣志曰瓜之不出以遠東廬江燉煌之種為美有烏
 瓜鱸瓜狸頭瓜密箭瓜女臂瓜羊鬚瓜瓜州大瓜大如斛出涼州
 獸須舊陽賦御瓜有青登瓜大如三升冠有桂枝瓜長二赤餘蜀
 地温食瓜至冬熟有春白瓜細小辦宜歲正月種三月成有秋
 泉瓜秋種十月熟形如羊角色黃單史記曰邵平者故秦東陵侯
 秦破為布衣家貧種瓜於長安城東瓜美故世謂之東陵瓜從邵
 平始漢書地理志曰焜煌古瓜州地有美瓜五逸瓜賦曰落疏之
 文永嘉記曰永嘉襄瓜八月熟至十一月肉青瓠亦香甜清快衆
 瓜之勝廣州記曰瓜冬熟號為金釵瓜說文曰漿小瓜瓠也陸機
 瓜賦曰括樓定桃黃瓠曰搏金釵密箭小青大班玄軒素腕狸首
 虎蟠東陵出於秦谷
 桂髓起於巫山也

收瓜子法常歲歲先取本母子瓜截去兩頭

止取中央子本母子者瓜生數葉便結子子復早熟用中單
 瓜子者蔓長二三赤然後結子用後單子者蔓

長足然後結子亦晚熟種早子熟速而瓜小種晚子熟遲而瓜
 大去兩頭者近蒂子瓜曲而細近頭子瓜短而唱凡瓜落疏青黑

者為美黃白及斑雖大而惡若種
 苦瓜子雖爛熟氣香其味猶苦也

又收瓜子法食瓜時美者收取即以細糠拌之
 日曝向燥按而歎之淨而且速也良田小豆

底佳黍底次之刈訖即耕頻煩轉之二月上

旬種者為上時三月上旬為中時四月上旬

為下時五月六月上旬可種藏瓜

凡種法先以水淨淘瓜子以鹽和之鹽和則先
 不糝者坑雖深大常不籠死

卧鋤耬却燥土雜燥土故瓜不生然後培坑大

如斗口納瓜子四枚大豆三箇於堆旁向陽

中諺曰種瓜黃臺頭瓜生數葉指去豆瓜性弱苗不能獨生
 故須大豆為之起土

瓜生不去豆則豆反扇瓜不得滋茂但豆斷
 汁出更成良潤勿拔之拔之則土虛燥也
 多鋤則饒子不

鋤則無實

五穀蔬菜果菰之屬皆如此也

五六月種晚瓜

治瓜龍法

且起露未解以杖舉瓜蔓散灰於根下後一兩日復以土培其根則迥無蟲矣

又種瓜法

依法種之十畝勝一頃

於良美地中先種晚禾

晚禾令地膩

熟則刈取穗

欲令

反長秋耕之耕法

方

長秋耕之耕法

弭縛犁耳起規逆耕耳弭則禾莠頭出而不

沒矣至春起復順耕亦弭縛犁耳翻之還令

草頭出耕訖勞之令甚平種植穀時種之種

法使行陣整直兩行微相近兩行外相遠中

間通步道道外還兩行相近如是作次第經

四小道通一車道凡一頃地中須開十字大

巷通兩乘車來去運輦其瓜都聚在十字巷

中瓜生比至初花必須三四遍熟鋤勿令有

草生草生脅瓜無子

鋤法皆起禾莠令直豎其瓜蔓本底皆令土

下四廂高微雨時得停水瓜引蔓皆沿莠上

莠多則瓜多莠少則瓜少莠多則蔓廣蔓廣

則歧多歧多則饒子其瓜會是歧頭而生無

歧而花者皆是浪花終無瓜矣故令蔓生在

莠上瓜懸在下

摘瓜法在步道上引手而取勿聽浪人踏瓜

蔓及翻覆之

踏則莖破翻則成紅皆全瓜不茂而蔓早死

若無莖而種

瓜者地雖美好正得長苗直引無多槃岐故

瓜少子若無莖處豎乾柴亦得

凡乾柴草不妨滋茂

所以早爛者皆由脚躡及摘時不慎翻動其

蔓故也若以理慎護及至霜下葉乾子乃盡

矣

但依此法則不必別種早晚及中三筆之瓜

區種瓜法六月雨後種菜豆八月中犁耨殺

之十月又一轉即十月中種瓜率兩步為一

區坑大如盆口深五寸以土壅其畔如菜畦

形坑底必令平正以足踏之令其保澤以瓜

子大豆各十枚遍布坑中

瓜子大豆兩物為雙藉其起土故也

以糞

五升覆之

亦令均平

又以土一斗薄散糞上復以足

微躡之冬月大雪時速併力推雪於坑上為

大堆至春草生瓜亦生莖葉肥茂異於常者

且常有潤澤旱亦無害五月瓜便熟

其稻豆鋤瓜之法與

常同若瓜子盡生則太概宜指去之一區四根即是矣

又法冬天以瓜子數枚內熟牛糞中凍則拾

聚置之陰地

量地多少以足為限

正月地釋即耕逐場布

之率方一步下一斗糞耕土覆之肥茂早熟

雖不及區種亦勝凡瓜遠矣

凡生糞糞地無勢多於熟糞令地小荒矣

齊民要術卷二
有蟻者以牛羊骨帶髓者置瓜科左右待蟻
附將棄之棄一三則無蟻矣

記勝之區種瓜一畝為二十四科區方圓三
赤深五寸一科用一石糞糞與土合和令相
半以三斗瓦甕埋著科中央令甕口上與地
平盛水甕中令滿種瓜甕四面各一子以瓦
蓋甕口水或減輒增常令水滿種常以冬至
後九十日百日得戊辰日種之又種薤十根
令周圍甕居瓜子外至五月瓜熟薤可拔賣
之與瓜相避又可種小豆於瓜中畝四五升

其藿可賣此法宜平地瓜收畝萬錢

崔寔曰種瓜宜用戊辰日三月三日可種瓜

十二月臘時祀炎蓬樹瓜田四角去甘虫胡濫及瓜
蟲謂之蟲

龍魚河圖曰瓜有兩鼻者殺人

種越瓜胡瓜法四月中種之胡瓜宜豎柴木
令引蔓緣之收越

瓜欲飽霜霜不飽
則爛收胡瓜候色黃則摘若特色赤則
皮存而肉消

也並如凡瓜於香醬中藏之亦佳

種冬瓜法廣志曰冬瓜蔬
仙本草謂之地芝也傍墻陰地作區圓

二赤深五寸以熟糞及土相和正月晦日種

二月三月亦傳既生以柴木倚墻令其緣上旱則澆之

八月斷其梢減其實一本但留五六枚多留則不成也
十月霜足收之早收則爛削去皮子於芥子醬中或

美豆醬中藏之佳

冬瓜越瓜瓠子十月區種如區種瓜法冬則

推雪著區上為堆潤澤肥好乃勝春種

種茄子法茄子九月熟時摘取擘破水淘子

取沉者速曝乾裹置至二月畦種治畦下水一如葵法性宜水常

須潤著四五葉雨時合泥移栽之若旱無雨澆水令激澤夜栽之向日

以蒔蓋勿令見日十月種者如區種瓜法推雪著區中

則不須栽其春種不作畦直如種凡瓜法者

亦得唯須晚夜數澆耳大小如彈圓中生食
味似小豆角

種瓠第十五

衛詩曰瓠有苦葉毛云瓠謂之瓠詩義疏云瓠葉以時可以為羹又可淹煮極美故云瓠葉惜惜米之享之河東及揚州常食之八月中堅強不可食故云苦葉廣志曰有都瓠子如牛角長四亦有約腹瓠其大數斗其腹窈窕緣帶為口出雍縣移種於他則否朱崖有苦葉瓠其大者受斛餘郭子曰東吳有長柄壺樓釋名曰瓠畜皮瓠以為脯蓄積以待冬月用也淮南萬畢術曰燒穰殺瓠物自然也

記勝之書種瓠法以三月耕良田十畝作區
方深一赤以杵築之令可居澤相去一步區
種四實蠶矢一斗與土糞合澆之水二升所

乾處復澆之著三實以馬箒敲其心勿令蔓
延多實實細以藁薦其下無令親土多瘡癥
度可作瓢以手摩其實從蒂至底去其毛不
復長且厚八月微霜下收取掘地深一丈薦
以藁四邊各厚一赤以實置孔中令底下向
瓢一行覆上土厚三赤二十日出黃色好破
以為瓢其中白膚以養豬致肥其辦以作燭
致明一本三實一區十二實一畝得二千八
百八十實十畝凡得五萬七千六百瓢瓢直
十錢并直五十七萬六千文用蠶矢二百石

牛耕功力直二萬六千文餘有五十五萬肥
豬明燭利在其外

汜勝之書區種法收種子須大者若先受

一斗者得收一石受一石者得收十石先掘

地作坑方圓深各三赤用蠶沙與土相和令

中半若無蠶沙生牛糞亦得著坑中足躡令堅以水沃之

候水盡即下瓠子十顆後以前糞覆之既生

長二赤餘便摠聚十莖一處以布纏之五寸

許復用泥泥之不過數日纏處便合為一莖

留強者餘悉掐去引蔓結子于外之條亦稻

去之勿令蔓延留于法初生二三子不佳去之取茅四五區留三子即足旱時須澆之坑畔周圍小渠子深四五寸以水停之令其遙潤不得坑中下水
 崔寔曰正月可種瓠六月可畜瓠八月可斷瓠作蓄瓠瓠中白膚實以養豬致肥其瓣則作燭致明
 家政法曰二月可種瓜瓠

種芋第十六

說文曰芋大葉實根駭人者故謂之芋齊人呼芋為宮廣雅曰渠芋其葉謂之菝必者藉姑水芋也亦曰烏芋廣志曰蜀漢既繁芋民

以為資凡十四等有君子芋大如斗魁如杵菝有車較芋有銛子芋有旁巨芋有青邊芋此四芋多子有談善芋魁大如瓶少子葉如散蓋紺色紫莖長丈餘易熟長味芋之最善者也莖可作羹臠肥澁得飲乃下有蔓芋綠枝生大者次二三升有雞子芋色黃有百果芋魁大子繁多畝收百斛種以百畝以養羸有旱芋七月熟有九面芋大而不育有象空芋大而弱使人易飢有青芋有素芋子皆不可食莖可為瘠凡此諸芋皆可乾腊又可藏至夏食之又百子芋出葉俞縣有魁芋無旁子生永昌縣有大芋二种出范陽新鄭風土記曰博士芋蔓生根如鵝鷄卵

泥勝之書曰種芋區方深皆三赤取豆其內

區中足踐之厚赤五寸取區上濕土與糞和

之內區中其上令厚赤二寸以水澆之足踐

令保澤取五芋子置四角及中央足踐之旱

數澆之其爛芋生子皆長三赤一區收三石

又種芋法宜擇肥緩土近水處和柔糞之二
月注雨可種芋率二赤下一本芋生根欲深
斫其旁以緩其土旱則澆之有草鋤之不厭
數多治芋如此其收常倍

列仙傳曰酒客為梁使然民益種芋三年當
大饑卒如其言梁民不死

按芋可以救饑饉度凶年
今中國多不以此為意後
生有耳目所不聞見者及水旱風蟲霜雹之災便能餓死滿道
白骨交橫知而不種坐致泯滅悲夫人居者安可不曾課之哉

崔寔曰正月可蒔芋

家政法曰二月可種芋也

齊民要術卷第二



齊民要術卷第三

後魏高陽太守賈



種葵第十七

種青第十八 菘蘆菹
附出

種蒜第十九

種齏第二十

種葱第二十一

種韭第二十二

蜀芥芸薹芥子第二十三

胡荽第二十四

蘭香第二十五

蓼第二十六

薑第二十七

種蕺荷芹第二十八 附出 芹胡蔥

苜蓿第二十九

雜說第三十

種葵第十七

廣雅曰歸丘葵也廣志曰胡葵其在紫赤博物志曰人食落葵為狗所齧作瘡則不差或至死按今世葵有紫莖白莖二種種別復有大小之珠又有鴨脚葵也臨種時必燥曝葵子葵子雖經歲不濕然濕種者亦而不肥也地不狀良故墟圃善薄即糞之不宜妄種

春必畦種水澆 春多風旱非畦不得且畦者省地而菜多一畦供一口畦長兩步廣

一步 大則水難均又不用人足入深掘以熟糞對半和土覆其

上令厚一寸鐵齒耙耨之令熟足踏使堅平

下水令徹澤水盡下葵子又以熟糞和土覆

其上令厚一寸餘葵生三葉然後澆之 澆用晨夕日中

便每一指輒耙耨地令起下水加糞三指更

種一歲之中凡得三輩 凡畦種之物治畦皆如早種葵法不復條列煩文早

種者必秋耕十月末地將凍散子勞之 一畝三升正月

未散子亦得人足踐踏之乃佳踐者地釋即生鋤不狀

數五月初更種之 春者既老秋葉未生故種此相接六月一日種

白莖秋葵 白莖者宜乾紫莖者乾即黑而澀 秋葵堪食仍留五月

種者取子 春葵子熟不白故須留中葦 於此時附地翦却春葵

令根上耕生者柔輒至好仍供常食美於秋

菜 留之亦中為榜簇 搯秋菜必留五六葉 不搯則莖孤留葉多則科大 凡

搯必待露解 諺曰觸露不搯葵日中不翦非 八月半翦去 留其歧岐多者則去

地一二寸獨莖者 亦可去地四五寸 耕生肥嫩比至收時高興人膝

等莖葉皆美科雖不高菜實倍多 其不翦早生者雖高教亦柯葉

莖硬全不中食所用者唯有菜心附葉黃澀上惡黃亦不美看雖似多其實倍少 收待霜降 傷早黃爛傷晚

黑榜簇皆須陰中 見日其碎者割訖即地中尋

手札之 待萎而札者必爛

又冬種葵法近州郡都邑有市之處負郭良

田三十畝九月收菜後即耕至十月半令得

三遍每耕即勞以鐵齒杷耨去陳根使地極

熟令如麻地於中逐長穿井十口 井必相當邪角則妨地地形狹

長者非必作一行地形正方者作兩三行亦不嫌也 井別作桔槔轆轤 井深用轆

特柳鑽令受一石 則功費 十月末地將凍漫散

子唯穉為佳 六畝用子 散訖即再勞有雪勿令從

風飛去 勞雪令地保澤兼又不蟲 每雪輒一勞之若竟冬無雪

臘月中汲井水普澆悉令徹澤 有雪則正月地不荒

釋驅羊踏破地皮 不踏即枯涸皮破即膏澀 春暖草生葵亦

俱生三月初葉大如錢逐概處拔大者賣之

十手拔乃禁取兒女子七歲已上皆得充事也一升葵還得一升米日日常

拔看稀稠得所乃止有草拔却不得用鋤一

畝得葵三載合收米九十車車准二十斛為

米一千八百石自四月八日以後日月剪賣

其剪處尋以手拌斷地令起水澆糞覆之

四月亢旱不澆則不長有雨即不須四月已前雖旱亦不須澆地實保澤雪勢未盡故也比及剪遍初

者還復周而復始日無窮至八月社日止

留作秋菜九月指地賣兩畝得絹一疋收訖

即急耕依去年法勝作十頃穀田止須一乘

車牛專供此園耕勞輩糞賣菜終歲不開若糞不可得者五六

月中概種菜豆至七月八月犁掩殺之如以

糞糞田則良美與糞不殊又省功力其井間之田犁不及

者可作畦以種諸菜

崔寔曰正月可種瓜瓠葵芥韮大小葱蘇苜

蓿及雜蒜亦可種此二物皆不如秋六月六

日可種葵中伏後可種冬葵九月作葵道乾

葵

家政法曰正月種葵

蔓菁第十八

齊民要術卷之

四

爾雅曰漬葑從江東呼為蕪菁或為松菘漬音相近漬則蕪菁
字林曰蕪蕪菁苗也乃齊魯之廣志云蕪菁有紫花者白花者種
不求多唯須良地故墟新糞壞牆垣乃佳若無故墟

糞者以灰為糞令厚一井地欲熟七月初種之一畝
寸灰多則爆不生也得處暑至八月白露節時

用子三升得早者作葑晚者作乾漫散而勞種不

用濕濕則地堅葉焦既生不鋤九月末收葉晚收則仍留

根取子十月中犁農時拾取耕出者若不耕時則留者英

不茂實不繁也其葉作葑者料理如常法擬作乾菜及

釀人文葑者釀葑者後年正月始作耳須留第一好菜釀之其葑法列後條割訖則尋手

擇治而辯之勿待萎萎而後辦則爛挂著屋下陰中風

涼處勿令烟熏烟熏則苦燥則上在厨積置以苦

之積時宜候天陰潤不爾多碎折久不積苦則澀也春夏畦種供食者與畦

葵法同翦訖更種從春至秋得三輩常供好

菹取根者用大小麥底六月中種十月將凍

耕出之一畝得數車早出者根細

又多種蕪菁法近市良田一頃七月初種之

六月種者根雖麤大葉後盡食七月末種者葉雖膏潤根後細小七月初種根葉俱得擬賣者純種

九英九英葉根麤大難堪舉賣氣味不美欲自食者須種細根一頃取葉三十載

正月二月賣作釀菹三載得一奴

收根依呼法一頃收二百載二十載得一婢

細到和莖飼牛羊全擲乞一頃收子二百石輸與歷

油家三量成米此為收粟米六百石亦勝穀
 田十頃是故漢栢帝詔曰橫水為災五穀不
 登令所傷郡國皆種蕪菁以助民食然此可
 以度凶年救饑饉乾而蒸食既甜且美自可
 藉口何必饑饉若值凶年一頃乃活百人耳
 蒸乾蕪菁根法作湯淨洗蕪菁根澆著一斛瓮子中以葦
牛糞然火竟夜蒸之蕪菁細均熟謹謹著
牙具類鹿尾蒸而賣者則收米十石也
 種菘蘆服蒲北法與蕪菁同菘菜似蕪菁無毛而
者謂之蘆菘蘆菘根實蘆大其角及根葉並可生食非蕪
菁也諺曰生嗽蕪菁無人情取子者以草覆之不覆則凍死
 中賣銀十畝得錢一萬

廣志曰蘆菘一名電突

崔寔曰四月收蕪菁及芥葶蘆冬葵子六月
 中伏後七月可種蕪菁至十月可收也

種蒜第十九

澤蒜 附出

說文曰蒜葷菜也廣志曰蒜有胡蒜小蒜黃蒜長苗無科
王逸曰張騫周流絕域始得大蒜荀勗昔籍博物志曰張騫使西
域得大蒜胡荽延篤曰張騫大宛之蒜潘尼曰西域之蒜朝蒜
歌大蒜甚辛一名葫南人尚有齊菘之言又有胡蒜澤蒜也
 宜良軟地白剛強之地辛辣而瘦小也 三遍熟耕九

月初種種法黃場時以耨耩遂墮手下之五

寸一株諺曰左右通鋤一萬餘株 空曳勞二月半鋤之令滿

三遍鋤以無草則不條拳而軋之獨科 葉黃鋒出

則辨於屋下風涼之處
早出者皮赤科堅可以遠行晚則皮皺而喜碎

冬寒取穀得反奴勒布地一行蒜一行得凍死收

條中子種者一年為獨辦種二年者則成大

蒜科皆如拳又逾於凡蒜矣
瓦子龍底置獨辦蒜於瓦上以土覆之蒜

料橫闊而大形容殊別亦足以為異今并州無天蒜朝歌取種一

歲之後還成百子蒜矣其辨麤細正與條中子同燕青根其大如

梳口難種他州子一年亦變大蒜辦變小燕青根變大二事相反

其理難推又八月中方得熟九月中始刈得花子全於五穀蔬果

與餘州早晚不殊亦一異也并州豌豆度并經已東山東穀子入

壺閣上黨苗而無實皆余目所親見非信傳疑蓋土地之異者也

種澤蒜法預耕地熟時採取子漫散勞之澤

蒜可以香食吳人調鼎率多用此根葉解羶

更勝葱韭此物繁息一種永生蔓延滋漫年

年稍廣間區斲取隨手還合但種數畝用之

無窮種者地熟美於野生

崔寔曰布穀鳴收小蒜六月七月可種小蒜

八月可種大蒜

種糶第二十

爾雅曰糶鴻會注曰糶采也糶宜白軟良他三轉乃佳二月三

月種秋種者春末生率七八支為一本諺曰葱三

者三支為一本種糶者四支為一科糶子三月葉青便

出之未青而由燥爆按去芽餘切却留糶根而

濕者即瘦細先重糶肥糶肥糶

重則率一赤一本葉主即鋤鋤不厭數難性多穢荒則宜觀惡

五月鋒八月初不講則白短葉不用翦翦則損白供常食者別種

九月十月出賣任久不任也擬種子至春地釋出即

曝之

崔寔曰正月可種齏韭芥七月別種齏矣

種蔥第二十一

爾雅曰菘山蔥注曰菘蔥細莖大葉廣推曰菘菁菘蔥也其菘謂之薑廣志曰蔥有冬春二種有胡蔥木蔥山蔥晉令曰有紫蔥

收蔥子必薄布陰乾勿冷澆澆此蔥性熱多喜澆澆澆澆則不生

其擬種之地必須春種綠豆五月掩殺之比

至七月耕數遍一畝用子四五升良田五升薄地四升炒

穀拌和之蔥子性濕不以穀和之兩棲重構竅瓠

下之以批蒲結及契反蘇結繼要胥曳之七月納種至四

月始鋤鋤遍乃翦翦與地平高翦則無葉深翦則傷根翦欲

旦起避熱時良地三翦薄地再翦八月止不翦則不

茂翦過則根跳若八月十二月盡掃去枯葉枯葉不去

春葉則二月三月出之良地二月出薄地三月出收子者別留之

蔥中亦種胡荽尋手供食乃至孟冬為菹亦

不妨

崔寔曰三月別小蔥六月別大蔥七月可種

大小蔥夏蔥曰小冬蔥曰大

種韭第二十二

廣志曰白弱韭長一赤出蜀漢收韭子如葱子法若市上買韭子

王彪之關中賦曰蒲韭冬藏也宜試之以銅鐺盛水於火上微煮韭子須更牙生者好牙不生者是衰醬矣治畦下水糞覆悉

與葵同然畦欲極深性上跳故須深也二月七

月種種法以升蓋合地為處布子於園內非性不向外畏園

種令科成穉令常淨非性多穢數拔為良高數寸翦之初種歲止

一至正月掃去畦中陳葉凍解以鐵杷耨起

下水加熟糞韭高三寸便翦之翦如葱法一

歲之中不過五翦疾翦杷耨下水加糞悉如初收子者一翦即

留之若早種者但無畦與水耳杷糞悉同一

種永生諺曰韭者懶人菜以其不須歲種也聲類曰韭者久長也一種永生

崔寔曰正月上辛日掃除韭畦中枯葉七月

藏韭菁菁韭杷出

種蜀芥芸薹芥子第二十三

吳氏本草云芥種一名水蘇一名勞担蜀芥芸薹取葉者皆七月半

種地欲糞熟蜀芥一畝用子一升芸薹一畝用子四升種法

與蕪菁同既生亦不鋤之十月收蕪菁訖時

收蜀芥中為鹹淡二種亦任為乾菜芸薹足霜乃收不足霜種

芥子及蜀芥芸薹取子者皆二三月好雨澤

時種三物性不耐寒經冬則死故須春種旱則畦種水澆五月熟而

收子

芸薑冬草覆亦得取子又得生茹供食

崔寔曰六月大暑中伏後可收芥子七月八

月可種芥

種胡荽第二十四

胡荽宜黑軟青沙良地三遍熟耕樹陰下得木

春種者用秋耕地開春凍解地起有潤澤時

急接澤種之種法近市負郭田一畝用子二

升故概種漸鋤取賣供生菜也外舍無市之

處一畝用子一升疎密正好六七月種一畝

用子一升先燥曬欲種時布子於堅地一升

子與一掬濕土和之以脚蹉令破作兩段者以

乾无蹉之亦得以木齧齧之亦得子有兩人各著故不破兩段

則疎密水裏而不生著土者令土入殼中則生疾而長速種時欲

燥此菜非雨不主所以不求濕下也於旦暮潤時以樓耩作壟以手

散子即力令平春雨難期必須藉澤蹉蹉失機則不得笑

但燥種之不須浸子也若二月始解者歲月稍晚恐澤少不時生

失歲計矣便於暖處籠威胡荽子一日三度以水沃之二三日則

牙生於旦暮時接潤漫擲之數日悉出矣大體與種麻法相似

假令十日二十日未出者亦勿恠之毒自當出有草乃令拔之

生三二寸鋤去概者供食及賣十月足霜乃

收之取子者仍留根間古竟拔令稀概即以草覆

上覆者得供生食又不凍死又五月子熟拔取曝乾勿使令濕

出之但不濕亦得五六年停一畝收十石都
邑糶賣石堪一匹絹若地柔良不須重加耕
壟者於子熟時好子稍有零落者然後拔取
直深細鋤地一遍勞令平六月連雨時耨取
生者亦尋滿地省耕種也勞秋種者五月子
熟拔去急耕十餘日又一轉入六月又一轉
令好調熟調熟如麻地即於六月中旱時耨
耨作壟蹉子令破手散還勞令平一同春法
但既是旱種不須耨潤此菜早種非連雨不
生所以不同春月要求濕下種後未遇連雨

雖一月不生亦勿恠麥底地亦得種止須急
耕調熟雖名秋種會在六月六月中無不霖
望連雨生則根種科大七月種者雨多亦得
雨少則生不盡但根細科小不同六月種者
便十倍失矣大都不用觸地濕入中生高數
寸鋤去概者供食及賣作道者十月足霜乃
收之一畝兩載載直絹三匹若留冬中食者
以草覆之尚得竟冬中食其春種小小供食
者自可畦種畦種者一如葵法若種者按生
子令中破籠盛一日再度以水沃之令生牙

然後種之再宿即生矣晝用箔蓋夜則去之晝不蓋熱不生夜不去虫棲之凡種菜子難生者皆水沃令牙生無不即生矣

作胡荽菹法湯中漂出之著大瓮中以暖鹽水經宿浸之明日汲水淨洗出別器中以鹽酢浸之香美不苦亦可洗訖作粥津麥菹味如蘆芥菹法亦有一種味作裹菹者亦須漂去苦汁然後乃用之矣

種蘭香第二十五

蘭香者羅勒也中國為石勒諱故改今人因以名焉且蘭香之目美於羅勒之名故即而用之常私賦叙曰羅勒者生崑崙之丘出

西蠻之俗案今世大葉而肥者名朝蘭香也三月中候棗葉始生乃種蘭

香早種者徒費子天寒不生治畦下水一同葵法及水散

子訖水盡篋熟糞僅得蓋子便止厚則不生弱苗故也晝

日箔蓋夜即去之晝日不用見日夜須受露氣生即去箔常令

足水六月連雨拔栽之摘心著泥中亦活作菹及乾者

九月收晚即作乾者大晴時薄地刈取布地曝

之乾乃接取末篋中盛須則取用拔根懸者裏爛又有雀糞

塵土之取子者十月收自餘雜香菜不列者種法悉與此同

博物志曰燒馬蹄羊角成灰春散著濕地羅

勒乃生

以任蓼第二十六

紫蘇薑芥薑菜與荏同時宜畦種爾雅曰菑虞蓼法云虞蓼澤蓼也蘇桂荏蘇荏類故名桂荏也本草曰芥類糖一名水蘇吳氏曰假蘇一名鼠蓼一名薑芥方言曰三月可種荏蓼荏子白者不荏性甚易生蓼尤宜水畦種也荏則隨宜

園畔漫擲便歲歲自生矣荏子秋末成可收遂於醬中藏之荏荏角也實成則棄其多種者如種穀法

荏甚嗜之必須收子壓取油可以煮餅荏油色綠可愛其氣香美

近人家種矣荏餅亞胡麻油而勝麻子脂膏麻子脂膏並有腥氣然荏油不可為澤焦人髮研為羹臠美於麻子遠矣又可以為搗良地十石多種傳穀則倍取為常煎油彌佳荏油性淳塗蓼作菹與諸田不同者長二寸則剪絹袋盛沉於醬瓮中又長更

翦常得嫩者若待秋子成而落莖既堅硬葉又枯燥也取子者候實成

速收之性易凋零晚則落盡五月六月中蓼可為齏以食

莧

崔寔曰正月可種蓼

家政法曰三月可種蓼

種薑第二十七

字林曰薑御濕之菜菹音薑宜白沙地少與糞和熟

耕如麻地不厭熟縱橫七遍尤善三月種之

先重耨耩尋壟下薑一赤一科令上土厚三

寸數鋤之六月作葦屋覆之不耐寒熱故也九月掘出

置屋中中國多寒宜作窖以穀糈合理之中國土不宜薑僅可存

活勢不滋息種者聊擬藥物小小耳

崔寔曰三月清明節後十日封生薑至四月

立夏後蠶大食牙生可種之九月藏此薑生薑謂之此薑蘘

荷其歲若溫皆待十月

博物志曰妊娠不可食薑令子盈指

蘘荷芹蘘茅二十八

說文曰蘘荷一名菴種搜神記曰蘘荷或謂嘉草爾雅曰芹楚葵也本草曰水蘘一名水芙蓉菜似蒯詩義疏曰蘘苦菜青州謂之芭蘘荷宜在樹陰下二月種之一種永生亦不須鋤微須加糞以土覆其上八月初踏其

苗令死不踏則根不滋潤九月中取旁生根為道亦可

醬中藏之十月中以穀麥種覆之不覆則二月凍死掃去之

食經藏蘘荷法蘘荷一石洗漬以苦酒六斗盛銅盆中著火上使小沸以蘘荷稍投之小萎便出

著蓆上令冷下苦酒三斗以三升鹽著中乾梅三升使蘘荷一行以鹽酢澆上懸覆罌口二十日便可食矣

葛洪方曰人得蠱欲知姓名者取蘘荷葉著

病人卧席下立呼蠱主名也

芹蘘並收根畦種之常令足水充忌潘泔及

鹹水澆之即死性並易繁茂而甜脆勝野生者

白蘘尤宜糞歲常可收

馬片子可以調蒜整

莖及胡蔥子熟時收子收又冬初畦種之開
春早得美於野生惟概為良尤宜熟糞

種苜蓿第二十九

漢書西域傳曰罽賓有苜蓿大宛馬武帝時得其馬漢使採苜蓿
種歸天子益種離宮射館旁陸機與弟書曰張騫使外國十八年
得苜蓿歸西京雜記曰樂遊苑自生玫瑰樹下多苜蓿苜蓿一名
懷風時人或謂光風光風在其間常肅然自照其花有光彩故名
苜蓿懷風茂陵人謂之連枝草地宜良熟七月種之畦種水澆一

如韭法

亦一節一上糞鐵耗
糞土令起然後下米

壟深闊竅瓠下子批契曳之每至正月燒去
枯葉地液輒耕壟以鐵齒鋤耨耨之更以

魯斫斲其科土則滋茂矣不爾瘦矣一年三刈留子

者一刈則止春初既中生敢為美甚香長宜
飼馬馬尤嗜此物長生種者一勞永逸都邑

負郭所宜種之

崔寔曰七月八月可種苜蓿

雜說第三十

崔寔四民月令曰正旦各上椒酒於其家長

稱觴舉壽欣欣如也上除若十五日合諸膏

小草續命丸散法藥農事未起命成童以上

入太學學五經謂十五以上至二十也硯水釋命幼童入小學

學篇章

謂九歲以上十四以下篇章
謂六甲九九急就三倉之屬

命女工趨織布

典饋釀春酒

染潢及治書法

凡打紙欲生則堅厚特宜入潢凡潢紙
 浸藥熟即棄滓直用純汁費而無益藥熟後深濤擣而糞之布囊
 壓訖復擣糞之凡三擣三奠添和純汁者其省四倍又彌明淨寫
 書經夏然後入潢縫不綯解其新寫者須以熨斗縫縫而潢之
 不爾入則零落矣豆黃特不宜棄棄則全不入黃矣凡開卷讀書
 卷頭首紙不宜急卷急則破折折則裂以書帶上下絡首紙者無
 不裂壞卷一兩張後乃以書帶上下絡首紙者勿用
 扇帶而引之匪直帶濕損卷又損首紙令穴當街竹引之書帶勿
 太急急則令書腰折騎薦書上過者亦令書背折書有毀裂帶方
 紙而補者率皆攀拳麻瘡硬厚癩痕於書有損裂薄紙如韃葉以
 補織微相入殆無際會自非向明舉而看之略不覺補裂若屈曲
 者還須於正紙上逐屈曲形勢裂取而補之若不先正元理隨宜
 裂斜紙者則令書拳縮足點書記事多用緋縫體硬彊費人齒
 力俞汚染書又多零落若用紅紙者匪
 直明淨無染又紙性相親久而不落

雌黃治書法

先於青硬石上水磨雌黃令熟曝乾更於瓦
 枕中研令極熟曝乾又於瓦枕中研令極熟
 乃融好膠清和於鐵杵臼中熟擣丸如墨丸陰乾以水研而治書
 永不剥落若於枕中和用之者膠清雖多亦剥落丸雌黃治書
 待潢訖治者使先治入潢則動書厨中欲得安蔚香木瓜令盡蟲
 不生五月濕熱盡蟲將生書經夏不舒展者必生蟲也五月十五
 日以後七月二十日以前必須三度舒而卷之須要晴時於大屋
 下風涼處不見日處日曝書令書色喝熱卷生蟲彌速陰雨潤氣
 尤須避之慎書如
 此則數百年矣

二月順陽習射以備不虞春分中雷且發聲

先後各五日寢別內外

縫人浣冬衣徹復為袷其有盜脫帛遂供秋服

有不戒者蠶事未起命
 生子不備蠶事未起命
 凡浣故帛用灰汁則色黃而且脆擣小豆為末
 下綯筵投湯中以洗之潔白而柔
 胸勝皂莢矣可糶粟黍大
 小豆麻麥子等收新炭
 炭聚之下碎末勿令棄之擣筵
 莫漸米泔澆之更擣令熟丸如

雜子曝乾以供籠爐種火之用
輒得通宵達曙堅實耐久踰灰十倍

漱素鈎生衣約法水浸絹令沒一日數度迴轉之六七日

上犢車蓬傘及糊屏風書卷令不生蟲法石浸

經一宿浥取汁以和豆粘及作麵糊

則無蟲若粘紙寫書入潢則黑矣

作假蠟燭法蒲熟時多收蒲臺削肥松大如指以為心爛布

圓平更灌更展蠶細足便止融臘

灌之足得供事其者仍十倍也

三月三日及上除採艾及柳絮絮止痛是月也冬

穀或盡堪麥未熟乃順陽布德振贍窮乏務

施九族自親者始無或蘊財忍人之窮無或

利名聲家繼富度入為出處厥中焉蠶農尚

閑可利溝瀆葺治牆屋修門戶警設守備以

禦春饑草竊之寇是月盡夏至煖氣將盛日

烈曠燥利用漆油作諸日煎藥可糴黍買布

四月蘭既入簇趨繅剖線具機杼敬經絡草

茂可燒灰是月也可作棄蛹以禦賓客可糴

麵及大麥弊絮

五月芒種節後陽氣始虧陰慝將萌煖氣始

盛蠱蠹並興乃施角弓弩解其微絃張竹木

弓弩施其絃以灰箴梅裘毛毳之物及箭羽

黃連圓霍亂圓採蔥耳取蟾除以合血及東行

蟻蟻姑有刺治去刺瘡產婦難生衣不出霖雨將降儲米穀薪炭

以備道路陷滯不通是月也陰陽爭血氣散

夏至先後各十五日薄滋味勿多食肥醲距

立秋無食糞餅及水引餅夏月食水時此二餅得水即堅強難消不幸便為宿

食傷寒病矣試以此二餅置水中即見驗唯酒引餅入水即爛矣可糶大小豆胡麻糶

糶大小麥收弊絮及布帛至後糶麩麩曝乾

置罌中密封使不蟲生至冬可養馬

六月命女工織繅練縮及紗可燒灰染青紺雜

色七月四日命治麴室具箔槌取淨艾六日

饌治五穀磨具七日遂作麴及曝經書與衣

裘作乾糗採蔥耳處暑中向秋節浣故製新

作袷薄以備始涼糶大小豆麥收繅練

八月暑退命幼童入小學如正月為涼風戒

寒趣練繅帛染綠色河東染御黃法確擣地黃根令熟灰汁和之攪令勻撮取汁別器盛

更擣淨使極熟又以灰汁和之如薄粥瀉入不逾釜中煮生絹數

迴轉使勻舉者有盛水袋子便是絹熟好出著盆中尋繹舒張少

時揆出淨振去滓曬極乾以別絹濾白淳汁和熱好出更就盆染

之急舒展令均汁冷振出曝乾則成矣釜不逾法在醴酪條中

大率三升地黃染得一匹御黃地黃多辟手懸治絮製衣新浣

故及常履賤好預買以備冬寒刈藿菁菊茭
涼燥可上角弓弩繕理繫鋤正縛鉗絃遂以

習射菑竹木弓孤糶種麥糶黍

九月治場園塗圉倉脩葺害繕五兵習戰射以備寒凍窮厄之寇存問九族孤寡老病不能自存者分厚徹重以救其寒

十月培築垣墻塞向墜戶比出脯謂之向上辛命典饋

漬麴釀冬酒作脯腊農事畢命成童入太學

如正月焉五穀既登家儲蓄積乃順時令勅

喪紀同宗有貧窶久喪不堪葬者則糾合宗

人共興舉之以親踈貧富為差正心平斂無

相踰越先自竭以率不隨先冰凍作涼飭糞

暴飴可析麻緝績布縷作白履不借草履之賤者曰不借

賣繡帛弊絮糶粟豆麻子

十一月陰陽爭血氣散冬至日先後各五日

寢別內外硯冰凍命幼童讀孝經論語篇章

入小學可釀醢糶杭稻粟豆麻子

十二月請召宗族婚姻賓旅講好和禮以篤

恩紀休農息役惠必下浹遂合耦田器養耕

牛選任田者以俟農事之起去猪盃車骨後三歲可

合瘡及臘日祀灸筆是一作蘆燒飲治刺入向中東門

磔白雞頭法藥可以合

范子計然曰五穀者萬民之命國之重寶故無道之君及無道之民不能積其盛有餘之時

以待其衰不足也

孟子曰狗彘食人之食而不知檢塗有餓殍

而不知發

言豐年人君養犬豕使食人食不知法度檢飲凶

孟子之意蓋常平倉之濫觴也

人死則曰非我也歲也是何異於

刺人而殺之曰非我也兵也

人死謂餓役死者王政使然而曰非我殺之歲

不熟殺人何異於用兵殺人而曰非我殺也兵自殺之

凡糴五穀菜子皆須初熟日糴將種時糴收

利必倍凡冬糴豆穀至夏秋初雨潦之時糴

之價亦倍矣蓋自然之數

魯秋胡曰力田不如逢年豐者尤宜多糴

史記貨殖傳曰宣曲任氏為督道倉吏秦之

敗豪華皆爭取金玉任氏獨窖倉粟楚漢相

拒滎陽民不得耕米石至數萬而豪華金玉

盡歸任氏任氏以此起富其効也且風蟲水

旱饑饉荐臻十年之內儉居四五安可不預

備凶災也

師曠占五穀貴賤法常以十月朔日占春糴

貴賤風從東來春賤逆此者貴以四月朔占

秋糶風從南來西來者秋皆賤逆此者貴以
正月朔占夏糶風從南來東來者皆賤逆此
者貴

師曠占五穀曰正月甲戌日大風東來折樹
者稻熟甲寅日大風西北來者貴庚寅日風
從西北來者皆貴二月甲戌日風從南來者
稻熟乙卯日稻上場不雨晴明不熟四月四
日雨稻熟日月珥天下喜十五日十六日雨
晚稻善日月蝕
師曠占五穀早晚曰粟米常以九月為本若

貴賤不時以最賤所之月為本粟以秋得本
貴在來夏以冬得本貴在來秋此收穀遠近
之期也早晚以其時差之粟米春夏貴去年
秋冬什七到夏復貴秋冬什九者是陽道之
極也急糶之勿留留則太賤也

黃帝問師曠曰欲知牛馬貴賤秋葵下有小
葵生牛貴大葵不蟲牛馬賤

越絕書曰越王問范子曰今寡人欲保穀為
之柰何范子曰欲保穀必觀於野視諸侯所
多少為備越王曰所少可得為困其貴賤亦

有應乎范子曰夫知穀貴賤之法必察天之
三表即決矣越王曰請問三表范子曰水之
勢勝金陰氣畜積大盛水據金而死故金中
有水如此者歲大敗八穀皆貴金之勢勝木
陽氣蓄積大盛金據木而死故木中有火如
此者歲大美八穀皆賤金木水火更相勝此
天之三表也不可察能知三表可以為邦
寶越王又問曰寡人已聞陰陽之事穀之貴
賤可得聞乎荅曰陽主貴陰主賤故當寒不
寒穀暴貴當溫不溫穀暴賤王曰善書帛致

於枕中以為國寶

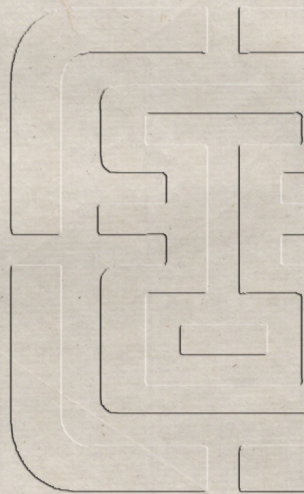
范子曰堯舜禹湯皆有預見之明雖有凶年
而民不窮王曰善以丹書帛致之枕中以為
國寶

鹽鐵論曰桃李實多者來年為之穰

物理論曰正月望夜占陰陽陽長即旱陰長
即水立表以測其長短審其水旱表長丈二
赤月影長二赤者以下大旱二赤五寸至三
赤小旱三赤五寸至四赤調適高下皆熟四
赤五寸至五赤小水五赤五寸至六赤大水

月影所極則正面也立表中正乃得其定又
曰正月朔旦四面有黃氣其歲大豐此黃帝用
事土氣黃均四方並熟有青氣雜黃有螟蟲
赤氣大旱黑氣大水正朝占歲星上有青氣
宜桑赤氣宜豆黃氣宜稻
史記天官書曰正月旦決八風風從南方來
大旱西南小旱西方有兵西北戎菽為戎菽胡豆也為成也
趣兵北方為中歲東北為上歲東方大水東
南民有疾疫歲惡正月上甲風從東方來宜
蠶從西方若旦黃雲惡

師曠占曰黃帝問曰吾欲苦樂善一心可知
不對曰歲欲甘草先生齊歲欲苦苦草先
生葶藶歲欲雨雨草先生藕歲欲旱旱草先
生蒺藜歲欲流流草先生蓬歲欲病病草先
生艾



齊民要術卷第三

