

續安陽縣志卷八

教育志

序曰余讀孟子書至人之有道也飽食暖衣逸居而無教則近於禽獸不禁悚然於教育之必不可緩焉然孟子又言謹庠序之教何也蓋庠序之教一不謹其所以培養之者實所以戕賊之棄道德而言知識則知識反爲濟惡之媒害亦多矣近世教育家所謂德育知育體育與孔子所稱仁知勇三達德若合符節卽羣育與世界觀亦何異於大同之世天下爲公耶安陽號稱文化之邦司教育者尙能各育並重於維新中復顧念舊物則士氣民風粹然矣作教育志厥目凡七一儒學二書院三義學四教育機關五學校六社會教育七典祀

儒學

安陽學宮明以前無從徵考唯載籍所紀者洪武初甫經離亂農民失業田蕪不治縣令蔡誠百計經畫地闢民富遂復舊觀縣署及廟學皆爲誠所建築此安陽儒學成立之可考者明太祖詔州縣興學擇州縣之俊秀者令肄業學宮月給廩粟俾資進取其定額無可考宣德時縣學食廩餼者謂之廩生額二十人增廣生員其額數與廩生同謂之增生

續安陽縣志

卷八 教育志 儒學

一

北平文風移古宋印書局印

其他均稱附生以其附屬於廩增之列也前明二百年間安陽儒學其身任教育訓導者如趙鳳鳴韓漑陳世忠趙時霖等類皆學優行美循循善誘故劉潺翟政徐憲賈錠安文璧諸先達聯翩崛起譽望歸然滿清入關縣學仍置教諭訓導各一廩增額數仍依明制童試三年兩考曰歲試曰科考安陽學額向以二十七名爲定撥附學者七人餘皆送入縣學卽所謂附生也學使考試於生員之性行學識不甚措意惟就題衡文能巍列前茅者均可酌給獎品且可榮以廩增名譽廩生挨次入貢太學名曰歲貢值國家有慶典時入貢者名曰恩貢又明崇禎末令天下府州縣學增取武生其考取之法以馬步箭技勇等術爲標準入學名額與文生同清亦循其舊制但於歲試舉行科考不加錄取此文武不同之分也清乾嘉以前文士之列入學宮者皆束身禮法懋厥行修故鄉居多善士出仕多循良士習純厚文學昌明抗想休風實乎尙己及世教衰微文化陵夷白丁豪富濫冒衣巾宿學寒畯每多淹抑爲教官者以歲俸微薄藉印紅自贍詢所職務則惟守諸生名冊奉春秋典祀而已宮牆教室頽敝塵垢名爲司鐸徒擁虛聲似此育才令人憤喟清未先廢武科繼罷文考教育訓導依次廢黜民國成立復就文廟改祀關岳廟貌雖新體制無存矣

書院

後渠書院 安陽書院見於載籍者惟元至正時安陽有緱山書院係河南部使者請建其餘均無可考蓋安陽爲彰德首屬清光緒二十年以前無所謂縣立書院也縣公課士時期率就畫錦書院以履行之自光緒二十二年紳耆常培緒任景蘭等始倡修後渠書院是爲縣立書院之開始其地址在小顏巷中段路北附有崔文敏公宗祠時馬吉樟奉諱家居由官紳協議延聘吉樟爲後渠書院山長其時人文蔚起頗極一時盛況其課士之法仍按照書院慣例以超特一三等規定額數所獎膏火視等次之高下以定多寡越數載學風倏變國家停止科舉改興學校遂將書院名稱一律撤銷茲院先改爲縣立小校繼改辦女學後女師學校成立此校又改組安陽第二小學校

畫錦書院 貴志建置志內載畫錦書院落落數語未能了然以畫錦爲府書院與縣志無涉也查畫錦書院創始於清乾隆五年重修於五十二年其常年經費無考月課以詩賦策論制藝爲限間亦增設字課清末改爲中學卽今之省立十一中校

義學

附社學 私塾

貴志清康熙三十一年縣令馬國楨捐貲置義學七所乾隆五十二年知安陽縣事陰瓊

續安陽縣志

卷八

教育志 書院 義學

二

北平文風移古宋印書局印

重新規復又夏寒等村亦設有義學名義其原委無從詳考蓋義學爲官所設立官長注重文學則不惜捐俸以成之然無常年經費以維持永久故義學之存廢官長之去留率關光緒時蔣村馬中丞丕瑤在本村開辦馬氏義學兩塾所定規則甚詳一切薪費取給於馬氏義莊歲入閱三十載成效甚著國變後此塾改組兩等小校

至社學設立更屬寥寥安陽風氣困塞畛域私見橫貫胸臆農村習慣往往於子弟求學視爲父兄個人專責異時學業成就興辦公益庇蔭地方均不計也近十數年學風日啟民智少開鄉村興學感於強迫遂多就社產爲基金社產之厚薄學校之隆替關焉社款不給再由田畝或銀糧攤認此近時社學之大凡也

以上各項雖有官立公立之不同而藉以維持風化培養人才則用意同歸於一致而此外別有設立者曰私塾其派別有二曰夥食學前清舉貢凡學行優美不得志於仕進或解組歸田而樂於獎掖後進者青年志士率多爭先恐後負笈景從而尊爲模範仰如泰斗曰蒙館農商工役之屬以子弟幼弱而未可聽其嬉戲也遂互相聯合公聘尋常學究以看管之其幼課以讀書識字爲需要敷衍數載卽令謀生此鄉村蒙童學之慣例也曰敦請教授官家富室遇子弟求學年限或觀念國學之切要而深慮歲月之蹉跎及時遜

聘師儒使就學者先淬心於經傳歷史而後練習乎科學以求無戾於進取之三者皆私塾之狀況也自官府方面屢加禁諭此等私塾雖荒村僻地亦百無一二矣

教育機關

教育會 清季科舉廢安陽初設學校教員率由官府延聘多不稱職設備亦極簡陋邑人憤之於光緒三十二年冬假書錦堂召集會議力圖整頓適河南學務公所令飭各縣籌備教育會遂遵令組織公推朱寬為會長設會所於西關外三官廟是為安陽設立教育會之始宣統元年會址移至勸學所照章設正副會長各一人評議員若干人宣講員二人輔助勸學所策畫進行每年寒暑假開大會二次研究應興應革事宜二十餘年安陽教育之進展該會與有力焉民國十六年河南政變縣教育會一律奉令撤銷

勸學所 清光緒三十二年施行新學制安陽即於是年正月成立勸學所遵章設勸學總董一人勸學員十人宣統間勸學總董改稱勸學員長民國三年裁勸學所以勸學員長為縣視學隸屬縣公署六年仍復勸學所舊制改勸學員長為所長縣視學仍行設置七年附設縣教育款產處於勸學所置處長一人專司教育款產經理事宜教育

續安陽縣志

卷八 教育志 義學 教育機關

三

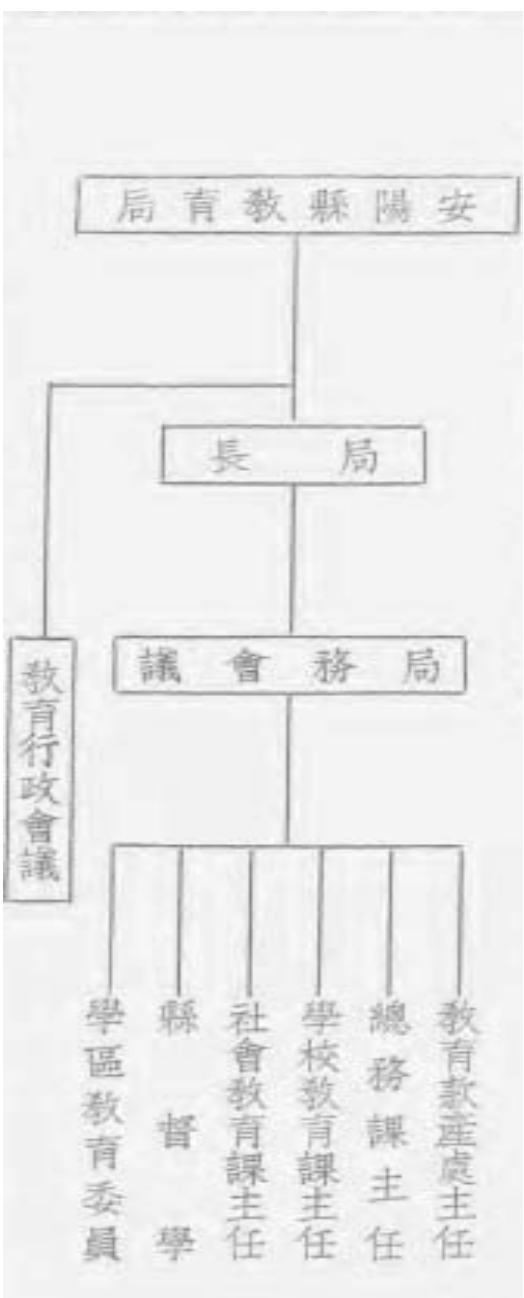
北平文風移古宋印書局印

育從此遂有專款矣十二年勸學所奉令改組為教育局

教育局

民國十二年河南教育廳通令改組勸學所為縣教育局設局長一人總理

全縣教育行政事宜其縣視學向隸屬縣署亦由廳委專司一縣教育調查指導事宜另設循環教員二人及事務員若干人均駐教育局辦公十六年增設縣視學一人改循環教員為社會教育講演員二十年全省教育會議對於教育局組織略加擴充十月奉令改組分科辦事茲將組織統系列表如下



各課主任秉承局長意旨，分掌各課事宜，督學視察指導全縣教育事宜，學區委員處理各學區一切教育事宜。

學校

縣立師範學校 是校創於民國五年，由尙志兩等小校校長羅桂生籌辦，時為一年制師範講習所，學生一班，經費五百元，附尙志小學內，校址在西鐘樓巷，舊二府衙門六年，尙志小學取消，改稱師範講習所，附初等兩班，每年經費約二千元，八年暑後移學巷街府學內，改為二年制，十六年春，會匪亂作，什物文具蕩然無存，十七年，教局為培養師資起見，假該校創辦小學教員訓練班，前後畢業者百七十人，又改為三年制師範學校，招生一班，並附小學兩班，十八年，郭世良任校長，學生愈多，教舍宿舍均不敷用，二十一年春，呈准縣政府，就府文廟擴充範圍，該校面積約七百五十二方丈，校舍一百九十八間，職教員十六人，師範三班，一百五十三人，附小學四班，分五級，女生八人，男生一百三十三人。

縣立女子師範學校 校址在城內中正街，係同善濟世社地址，初北關基督教設有三育女校，十四年，滬案發生，外人離彰，女校停辦，官紳協同救濟，復借紀家巷朱仲逸

續安陽縣志

卷八 教育志 教育機關 學校

四

北平文風移古宋印書局印

民宅權充教舍，招收女生，惟經費無著，暫由地方公款項下，挪用少數維持進行，十六年，會匪肇亂，女校停頓，十七年，教育局長張鴻瑞提交教育行政委員會，議決改為縣立女子師範學校，籌撥經費，添招班次，始得正式成立，校舍六十四間，全年經費七千二百四十二元，教職員十六人，師範三班，共九十人，小學部分五級，共一百七十人。

縣立第一小學校 校在鼓樓東街，考院舊址，亦名貢院，始於清光緒三十年，初就後渠書院改設，在小顏巷街，三十一年，遷入今址，民國十五年，校舍為軍隊據佔，損失頗巨，十六年，會匪搶劫，破壞一空，十八年秋，教育行政委員會，議決將縣立第二、第三暨女子小學，并入該校，改稱安陽縣立小學校，分男女兩部，女部在小顏巷，即該校原初校址，二十一年秋，省督學批令女部與益智小學，合併為縣立第二小校，此校改稱安陽縣立第一小校，校舍一百零九間，學生八班，共二百八十人，職教員十五人。

縣立第二小學校 民國二十年十月，奉令改組縣立小學女子部，及益智小學，歸并為縣立第二小學，常年經費，由教育款產處發給，計六千七百零八元，校舍八十四間，學生三百十四名，分八班，行多級單式編制法，高級四班，初級四班，職教員十六人，校址在城內小顏巷街。

第一學區小學校 民國二十一年春，安陽教育委員會議定，指牲畜捐款，每區設中心小學校一所，第一區籌畫設備，即就前縣立第三小校故址成立，至暑假後，教育廳以中心小學名義未合，旋改稱第一學區小學校，校址面積二百餘方丈，學生分五行單式學級編制法計一百四十七人。

第二區區立永和小學校 創於民國八年，原就民房開辦，十年移入新築校舍，其間校名屢更，十九年改稱今名，常年經費除第二區教育款一千零五十元及校田收入外，不敷由區按地畝公攤，現有學生一百四十餘人，分四班，五六年級單式編制，初級複式編制，校址在永和鎮北街，面積二百方丈，校舍六十六間。

第二區梁杜固鄉立小學校 梁固杜固各有初小校一所，十九年兩村併為一鄉，遂將兩校合併，改稱完全小校，以杜固初小校為校址，學生六班共一百六十人，高級兩班，單式編制，初級四班，一二年級亦單式編制，三四年級複式編制，校舍五十一間，經費一千二百餘元，除學田及畝捐收入外，不敷由本鄉公攤之。

第二學區小學校 是校創始於民國二十年，名安陽第二區一二分區區立白璧鎮小學校，二十一年春，經安陽教育局通令，改為第二區中心小學校，至暑假後，教育廳

續安陽縣志

卷八 教育志 學校

五

北平文風移古宋印書局印

批令，改稱第二學區小學校，學生計一百三十八名，分四班教授，高級單式，初級複式，校址面積一百八十方丈，校舍六十四間，經費除由教育局款產處撥發一千元外，不敷時由本區丁銀攤派。

第三學區小學校 民國二十一年，第三區區務會議公推王道鄉張書紳等籌辦，是校就崔家橋區公所地，鳩工庀材，旋告成立，公推王道鄉為校長，王耀德等為教員，招生百五十餘名，分五行單式學級編制法，全年經費除教育款撥給九百六十元外，餘由第三區丁銀攤派，校址二百餘方丈，校舍七十餘間，初稱第三區中心小學，後改今名。

第三區區立小學校 校在博愛村北，就興隆寺改建，舊有佛社，係博愛村路家莊齊家莊東蘇度張小莊五村合組，民國十二年，董事張慶雲等，以教育發達，則匪亂自息，倡議先由博愛村路家莊東蘇度三村各立初級小校一所，其開辦費及常年經費，以廟產收入及各村地畝攤款充之，十七年，省委來安責成，每區立完全小校一所，乃合併三校為完全小校，以李氏罰款撥給三百元，飭由第三區攤籌五百元，為開辦費，復以隨糧附加之教育捐充經常費，委張慶雲為籌備主任，王金元等為籌備員，偕同區

長趙清渠勘驗擘畫以興隆寺爲校址就原有殿宇住房分別改造教室圖書館宿舍警樓計二十餘間初聘張從虞爲校長單式教授以寺產作學田關農業試驗場改良種籽十八年遭匪患弦誦幾輟十九年校務恢復二十一年學生驟增經區教育委員會議決添築校舍十二間又於校後關運動場築圍牆數十丈全年經費兩千八百元學生共一百三十餘人計高級兩班初級四班校舍七十間

第四學區小學校 民國二十一年奉令成立假呂村三官廟舊址爲校址嗣重新改造逐漸擴充普通教室十一間教員住室六間學生寢室八間接待室三間傳達室一間閱報室一間廚室兩間學生廚室兩間共三十四間分三班教授一年級學生三十一名二年級學生三十九名五年級學生二十九名共九十九名經費收入教局每年撥發九百六十元區教育補助費五百元學校廟產四十八元共一千五百零八元

第五區區立東夏寒小學校 宣統元年就本村府君廟成立初級小校民國十七年改稱完全小校現有學生一百四十九名高級兩班單式編制初級四班複式教授常年經費由地畝攤派五百元領教育補助費三百元又抽收棉花菸葉捐以資挹注校址面積一百七十方丈校舍二十九間並附設民眾學校一所

續安陽縣志

卷八 教育志 學校

六

北平文風移古宋印書局印

第五區志成小學校 是校爲王振清所創辦民國十七年秋開始辦理原係初級小校十九年添設高級現有學生一百二十三名分三班五年級單式教授一三三四年級複式教授常年經費除校田收入外有教育補助費二百四十元又由該鄉按地攤派九百元校址在小坡村盤龍寺面積一百五十方丈校舍五十間

第五區區立新民小學校 民國十七年省令催辦鄉村小學西梁村首先設立小學一所就范氏家廟爲校址開辦兩年成績頗著後以升學困難增設高級改稱區立小校校址面積一百六十餘方丈校舍三十二間學生八十五名分四班高級一初級三常年經費除西梁村按地畝攤派八百元並領教育費百元及樂義堂每歲捐助百元外遇有不敷臨時按地公攤

第五區學區小學校 民國十七年秋縣令催辦各區區立小學校第五區區長王敬修及籌備員齊清彥等於十八年正月就曲溝鎮常樂寺地址成立完全小學校定名第五區區立小校校長郝升林力創諸鉅二十一年春安陽教育委員會議定每區設一中心小學校以爲鄉村教育之模範第五區指定曲溝鎮該校爲中心學校校長仍前現奉廳令又改爲第五學區小學校每年經費由縣教育局補洋一千元曲溝鎮補

助洋六百元學生一百八十餘人校長吳文冒復倡設民眾班開辦民眾圖書館救濟失學民眾

第五區區立三民小學校 民國十八年是校創設於白龍廟村當時該區完全小學如曲溝集夏寒集兩處均偏北部而南段一五兩分區因就學不便遂由張守經李寶書等提倡就是村創辦完全小學一所校舍五十餘間經費以廟田六十畝之子利充之不足由兩分區攤款補助先招高初兩級學生各一班學生共一百二十餘名複式教授是年秋匪氛大熾乃移至石堰村校舍三十餘間學生逐年增加二十年初級擴充兩班二十二年高級亦增至兩班學生共一百五十二人教職員五人並由兩分區集款購買學田二十六畝每年領教育畝捐補助洋五六百元餘由攤款補充每屆農暇復附設民眾夜校招集年長失學者及貧民子弟到校學習

第六學區小學校 初名水冶公立兩等小校始於光緒三十一年以該鎮花糧捐爲基金民國二十年花糧捐取消校務停止二十一年三月教育局令各區成立中心小校遂將該校恢復其經費由教育款產處牲畜捐項下撥給計九百六十元有學生一百零八名分三班五年級單式教授一二年級三四年級複式教授經費除牲畜捐撥

續安陽縣志

卷八 教育志 學校

七

北平文風移古宋印書局印

給外餘由水冶鎮補助校址在北關大王廟面積三百方丈校舍四十六間並有珠泉支流穿入校內周圍山明水秀風景宜人鄴西人文多數發軔於此

第六區二分區區立博愛小學 民國十七年清理廟產委員會調查廟產將德明菴田產充公改建小學旋因匪亂移至北段村平川寺二十年春又移至西龍山村面積六十九方丈校舍四十間學生九十六名分四班常年經費以校田收入充之不敷時由本區丁地攤派

第六區蔣村小學校 民國八年馬吉梅等提倡村立小校就馬氏家廟爲校址後因匪亂中止十七年又重行整理現有學生一百四十二人分五班高級一班行單式學級編制法初級四班行複式編制法經費由該村每年攤派五百元又馬氏祠堂及村社捐助三百五十元地租及畝捐收入一百五十元菸葉捐五百元校址面積一百二十方丈校舍五十一間女生較他村爲多提倡女學爲各區冠

第七學區小學校 民國十七年令各區籌辦完全小學劉芸林等以科泉鎮勝泉寺爲校址以廣濟菴社田五十六畝爲基金教育局撥款三百元爲開辦費名曰西三區區立小校後因區制變更改稱第七區區立小學二十一年二月改爲中心小校十一

月又奉令改稱今名，學生四班，共一百七十三名，一年級甲乙兩班，二三年級合班，五年級一班，經費除地畝租金外，由教育款產處撥發千元，科泉鎮及協成煤礦各捐助二百元，校址面積一百五十方丈，校舍四十五間，並有民眾代筆問事處，開全縣各區問事處之先聲。

第七區善應小學校 民國十八年，區長楊學詩及校董秦鳳平等，成立斯校，迄今三載，成績尚佳，有學生五班，高級二，合班教授初級三，一年單式，二年複式，共學生一百零二名，校址在北善應西隅，面積一百六十方丈，校舍四十一間，經費有善應初小基金一百五十元及石粉等捐四百七十元，教育畝捐二百三十元，又有學田收入一項。

第八學區小學校 校址在上灰泉村呂祖菴，民國六年成立初級小學，十八年春，增設高級名爲西四分區區立新民小學校，二十年改稱區立新民小學，二十一年奉令改稱今名，全年經費除教育款產處牲畜捐項下，撥給九百六十元，上下灰泉村按地攤派三百元外，餘由校田收入及學生寄宿費補充之，現有職教員六人，學生分六班，計一百二十一名，高級兩班，行單式學級編制法，初級四班，行複式學級編制法，校址面積二百四十方丈，校舍二十七間。

續安陽縣志

卷八 教育志 學校

八

北平文風移古宋印書局印

觀台鎮鎮立小學校 民國十七年，鎮長孫敬孝、校董孫五緯等，由六河溝煤礦公司籌措開辦費一千元，設立斯校，初招一、二、三年學生各一班，十八年，孫光肅任鎮長，孫敬銘袁中書爲校董，乃擴充經費，增添班次，成爲六班，由此逐漸發展，有學生九班，共二百四十四名，全年經費二千九百元，由六河溝公司捐助一千五百元，餘由學田租金及農商公攤補充之，校址在該鎮關帝廟內，面積一百二十五方丈，校舍七十三間。

六河溝煤礦私立小學校 民國十年，六河溝煤礦公司爲普及職工子弟教育起見，籌辦斯校，并於漳河北台寨設立分校一所，兩處共有職教員十六人，學生三百七十餘名，分十一班，高級兩班，行單式學級編制法，初級九班，行單複式兩種學級編制法，並附工人夜校，經費每年一萬零四百餘元，校址在觀台礦廠東北隅，分校在台寨，面積共一千五百餘方丈，校舍七十三間。

第九學區小學校 民國十七年，省委來縣視察學務，以九區寶蓮寺廟產二百六十畝，充作校田，開辦曙光小學，二十一年改稱中心小學，旋改今名，有學生一百零五名，分六班，高級二，行單式學級編制法，初級四，行複式學級編制法，經費除校田收入暨教育款產處牲畜捐項下，撥給九百六十元外，魏家營村亦補助若干，校址卽在是村。

校舍二十九間面積五百餘方丈

第十學區小學校 斯校成立於光緒三十二年，校址初在洪河屯茶菴廟，繼遷該鎮觀音堂，開始僅有初級，宣統二年，添設高級，民國十六年，會匪猖獗，校務停辦，十七年八月，校務恢復，現有學生一百五十四名，分五班，校舍二十六間，經費除教育款產處牲畜捐項下撥給九百六十元外，餘由洪河屯鎮攤派。

第十區三四五分區公立小學校 民國十八年，第十區三四五等分區保衛團總隊長郭成玉倡議興學，由各分區選校董二人，成立斯校，校址在郭家屯，面積二百七十方丈，校舍二十七間，學生一百四十一名，分六班，均行複式學級編制法，全年經費一千八百元，由六河溝煤礦公司公益捐項下撥充。

中山村中心小學校 是校創辦於民國九年，時有孫文軒者，就其空舍，成立私塾，教授新式課本，嗣改爲初級小校，名爲振華小學校，生徒日增，校室至不能容，遂就孫子陽之空房，略爲改築，遷入其中，十七年，省令安陽組織新農村，縣長陳信改西司空村爲中山村，並改斯校爲中山村第一農村模範小學校，十八年，時局變亂，校務幾停，幸孫敬清等熱心學務，得以保存，十九年，復改今名，統計學生六班，共百餘名，全年經費

續安陽縣志

卷八 教育志 學校

九

北平文風移古宋印書局印

約九百元，由安陽教育款產處撥給二百餘元，該村公產籽利及學校基金利息收入計百餘元，餘由地畝公攤。

安陽商會小學校 校址在安陽縣舊縣署西偏院近聖居，民國十二年春，孫文安杜憲廷等鑒於城內失學兒童甚多，縣署房屋均被附近無賴折毀侵佔，僅剩破房二十餘間，略加修理，呈准縣政府設立貧民小學校一所，暨婦孺棲流所一處，每屆隆冬，收容乞食婦孺在所，購置鋪草煤炭施衣放粥，俾免凍斃，又於民國十七年，因經費困難，隨改爲商會附設小學校，推杜憲廷爲校長，二十年夏間，校舍湫隘，並有傾圮之慮，經孫文安杜校長商同商會孟主席及各委員，建築教室十間，廚房二間，增設高級一班，兩級學生百八十餘名，職教員七人，常年經費一千八百元。

私立大公學校 民國十七年，邑人袁伯華等，假本城馬號街廣春卮壇，創辦中山小學，由清理廟產委員會撥給校產五六處，月收租金三四十元，縣府復捐款接濟，其時該校負責人員將附近破壞廟宇之磚瓦設法遷運，另建校舍，十八年，三民小學工讀小學又皆并入該校，旋築成講樓，上下十間，教室寢室共十餘間，屆暑期改中山小學爲大公學校，公推劉峯一等十七人爲校董，常介眉爲中學校長，袁伯華爲小學校長。

二十年春校董李拂塵介紹中和煤礦公司每年捐助經費一千二百元作常年經費是年冬車站小學亦并入該校附入校產十餘處經縣府政務會議由牲畜捐項下每年撥助經費三千元自二十一年元月起領全校面積十八畝操場十畝校舍一百四十餘間職教員共二十五人學生共三百五十八人中學部一百五十一人小學部二百零七人

河南私立彰德中學校 私立彰德中學地點自民國十一年創始先在十一中校藏書樓暫開一班後又移至該校路南老爺廟移至南關天齊廟中經變亂經歷任校長積極籌備努力擴充最後自南關移回老爺廟時已呈請省教育廳立案准由教育項下撥款二千元再向六河溝煤礦公司募捐一千二百元龐師長炳勳又捐給罰戶田四十畝至十九年校長魏中谷擴充天寧寺為第二院共招學生七班旋因東南營校址距離天寧寺太遠兩處教授頗感困難商同第十一中校校長將該處校舍及地址換得第十一中校市房三所共價洋六千餘元由是學款充足建築大講樓九間宿舍七十餘間大運動場一所其他閱報圖書儀器游藝等室次第築成極為宏敞署名河南私立彰德中學校附表如左

續安陽縣志

卷八 教育志 學校

十

北平文嵐移古宋印書局印

河南私立彰德中學校簡明一覽表

名	稱	學生班數	經費數	校舍地址	備考
民國十一年暑假後始成	開辦一班逐漸增加現共七班	教育項下補助二	在天津路俱全		
立名仍舊校十三年	公立彰德中學校	千六千	在天津路俱全		
趙長開充規名較二大十年	趙長開充規名較二大十年	元外市有六千餘元	在天津路俱全		
九年將東南營校舍全	九年將東南營校舍全	約校外市有六千餘元	在天津路俱全		

省立第十一中校 十一中校地址係清書錦書院改設光緒二十六年學部頒發通

令廢科舉興學堂彰德府知府許公葆蓮就書院原有生徒改組正副兩班事屬草創設備簡陋三十年七月經知府岑春煦籌捐經費延聘中西教員從新整頓招收新生三班改為彰德中學堂至宣統元年復經知府顧家相籌款建築講堂四處會食堂一處修墊後操場添置理科儀器復招生徒一班是年春令各府治均設初級師範學堂顧知府因籌款維艱乃招收師範一班附設於中學內民國二年師範畢業改招中學班旋奉令改為省立安陽中學校九年復奉令縮減一班十年經校長常壽祺將後衛太公廟前空地收為校有並加修墊即今日之運動場也是年三月奉令改為省立第十一中學校十四年夏校長張天驥接任其時學生四班約一百三十餘名常年經費為學校市房租金鹽當生息及省款共計洋一萬一千三百四十六元十六年八月

二十三日遭會匪劫掠校具書籍蕩然無存後經社會人士協助該校長竭力整飭恢復原狀十七年籌款築成績樓十八年呈准教育廳增加一班學生共成五班十九年秋復奉令添置一班共為六班通計生徒約三百人該校原有基金統歸契稅經理局管理常年經費即由經理局支領共計一萬一千九百六十元旋因校舍狹隘呈請教育廳將該校原有市房三所抵換本街路南私立彰德中學校址一百二十四間作為該校第二院附表如下

省立第十一中校沿革表

名稱	開辦改組年月	學生班數	校舍操場地址	經費備考
書錦學堂	清光緒二十六年許太守創立	書院原有生徒改組正副二班	第一院東南營街路北	係臨時籌捐
彰德中學	光緒三十年岑太守改組	招收新生三班與原有數合教	第二院東南營街路南	臨時籌捐
省立安陽中學	民國三年改組	前招師範畢業改招中學一班	第一院大操場在校東隊網藍球場在校後邊	學款市房租金鹽當商生息及省款契稅經理局中
省立第十一中校	民國十年改組	十四至二十年前後共有六班	第二院藍球場在校東邊無操場	管理

河南省立第二高級中學校簡明一覽表

此校成立年月沿革歲人經常門編制班級學生人數

學科必修科類

學科選修科類

備考

續安陽縣志

卷八 教育志 學校

十一

北平文風移古宋印書局印

民國十七年七月經馮玉祥指定以袁氏逆產興辦高級中校以袁宅作校址由省府派員籌備定名彰德高級中校九月即招生上課二十年元月河南教育廳委款產管理處接收逆產奉令改名為河南省立第二高級中學校其經費由省庫撥給完全與地方無干省庫每月撥給洋二千六百八十六元全年合計三萬二千二百三十二元整

普通科一部三班共八十五人
普通科二部三班共一百一十一人
黨義國文外國語文數學本史科學心理論理
外史物理化學人生哲學教育
生物學軍事訓
經濟法律政治
社會科學
練體育學

安陽縣立中等學校及完全小學校統計表

校別	學生數	職教員數	經費	校址	備考
安陽師範學校	一九	一一	四六一三學巷	附小兩班七十二人	
縣立女子師範學校	八六	一一	四六一三中正街	附小兩班六十二人	
縣立小學校	四七三	二二三	九二一六樓東街		
益智小學校	一七五	五	一八九南道東街		
私立大公中學校	七二	七	三三一馬號街		
私立大公小學校	二五五	一四	一五同街上		

第八區第一職業小學校	第八區區立小學校	第七區三分區北段小學校	第七區三分區南段小學校	第七區區立小學校	第六區四五分區公立小學校	第六區蔣村小學校	第六區阜城小學校	水冶鎮義務小學校	水冶鎮平明小學校	水冶鎮公立小學校	第六區區立女子小學校	第五區三民小學校	第五區區立小學校	續安陽縣志	第五區區立小學校	大安臨內四縣公立小學校	第四區三分區公立小學校	第四區二分區區立小學校	第四區一分區公立小學校	第三區中心小學校	第三區區立小學校	第二區廣潤小學校	第二區四分區小學校	第二區二分區第一小學校	第二區區立永和 <small>小學校</small>	第一區區立小學校	大同小學校	私立相州小學校
一八九	一九	六五	七六	一一	九一	八七	一九六	八六	一九	一三六	五	八九	一四五	卷八 教育志 學校	一六四	一五	八六	八三	八五	一五五	一七六	九六	一三二	一五五	一二七	一四五	二二七	一七七
八	五	三	三	四	四	五	六	四	六	七	四	五	六	十一	五	五	五	五	五	八	七	三	五	三	五	九	七	一
一七九二	一五	一六	一一	一二	一一	一五	一三	八	二六二	一八	五八	一二	一一四	十一	一四	一二	一四	一四	一四	三三二	二八八	三五	一五	一八	一二二	三二五八	一二	一
倫掌鎮	眾樂村	南平村	北善應村	科泉鎮	磊口村	西蔣村	阜城村	水冶鎮南門內	水冶鎮東門內	水冶北關	內水冶鎮東北門	石堰村	東夏寒鎮	北平文風移古宋印書局印	曲溝鎮	回龍鎮	高利寺	太保寺	南呂村	崔家橋集	博愛村	瓦店鎮	大寒鎮	蓋津店	永和集	後倉街	大同街	東冠帶巷

六河溝礦立小學校	二八	一二	一五	六河溝	
第八區一分區小學校	一九	九	二八	觀台鎮	
第八區二分區小學校	一二	三	六	西積善村	
第八區四分區新民小學校	一四	六	一一二	上灰泉村	
第九區公立曙光小學校	九七	六	一八	魏家營	
第十區區立小學校	一三八	六	一一七五	洪河屯	
第十區一分區中山小學校	八二	六	六	中山鄉	
第十區二分區皇甫小學校	一三	五	一一二	皇甫鄉	
第十區三四五分區公立小學校	一一一	六	一八	郭家屯	

安陽縣十區初級小學校統計表

區別	校數	學生數	職教員數	經費數	備考
第一區	二六	一四四五	五	七九九	
第二區	八三	二八七六	一四	一四六九	
第三區	四九	二二二三	六一	七五三	

續安陽縣志

卷八 教育志 學校

十三

北平文風移古宋印書局印

總計	第十區	第九區	第八區	第七區	第六區	第五區	第四區
五二	六五	五一	五二	三二	四八	四六	四七
一九一五	二九八九	一八三	二二二二	一一	一六五一	一六七一	一四二四
六六一	九三	六四	六八	三六	五八	六	六七
九九三一	一三八八	八八	一一五七	五三	八七七	一七七	八一

安陽縣教育款產經理處歲入概算書

中華民國二十一年七月一日起至二十二年六月三十日止

科目	本年度概算書	上年度算數	比較增減數
安陽縣教育經費收入	八·四六八八	七·七七六七	六九二一
地租	一二六六	一二六六	
房租	四二二	一九八	二二四
丁地附加	五·一	五·一	

契稅附加	二	一·三八	六二
牲畜捐	九六	八九八八	六一二
六河溝煤礦捐助費	二四	二四	
其他		一一五	一一五

安陽縣教育款產經理處歲出概算書
中華民國二十一年七月一日起至二十二年六月三十日止

科目	本年度概算數	上年算數	比較增減數
----	--------	------	-------

第一款 安陽縣教育經費

第一項 學校教育費

第一目 男師範學校經費

第二目 女師範學校經費

第三目 縣立第一小學校經費

第四目 縣立第二小學校經費

第五目 十區中心小學校經費

第六目 區學校教育費

續安陽縣志 卷八 教育志 學校 十四 北平文風移古宋印書局印

第二項 社會教育費

第一目 民眾教育館經費

第二目 中山圖書館經費

第三目 科學館經費

第四目 名勝古蹟古物保存會經費

第五目 縣立民眾學校經費

第六目 教育半月刊經費

第七目 彭德日報社補助費

第八目 區社會教育費

第三項 教育行政費

第一目 教育局經費

第二目 教育行政委員會

第三目 教育款產處經費

第四目 學區教育委員薪水

第一目	九七六	七三	一七七六
第二目	一二四八		一二四八
第三目	一六一六	一六一六	
第四目	八	八	
第五目	六七二	二六四	四八
第六目	九六	九六	
第七目	六	四八	一二
第八目	三六	三六	
第一項	二七二	八九二	二二八
第二項	五九六	五四六	一五
第三項	二四	一八	六
第四項	六六	四五	二一
第五項	二四	一二	一二

第五目	留外學會經費	九六	六	三六
第六目	縣督學旅費	二一六	二一六	
第七目	獎勵費	六	四	二
第四項	特別費	八	六	二
第一目	償還積欠	四	四	
第二目	師範生畢業參觀旅費	一	一	
第三目	完納丁漕修理市房等費	一	一	
第四目	其他	二		二

社會教育

民眾教育館 教育館在北大街鐘樓上民國二十一年夏奉令開辦由縣政府撥交菸苗款七百元委羅秀雲女士為籌備主任佑工建築後以經費不敷復由教育局籌款數百元本年十二月工竣設備物品大致完備教育廳即委羅秀雲女士為館長內分總務講演展覽推廣四部常年經費約需兩千元成立後逐日開放使民眾得以參觀並定期演講開發民智近復以商人成年失學者甚眾特設商人補習夜校內分高

續安陽縣志

卷八 教育志 學校 社會教育

十五

北平文嵐移古宋印書局印

初兩組入晚授課藉資補習

科學館 民國十八年龐軍長炳勳駐彰以罰款三千元撥歸地方建設斯館購置各種儀器試驗品由省十一中學校校長張天驥担任籌備成立後交教育局接收規定常年經費六百元初委王自強為主任繼委羅熙雯接辦唯基金無幾所購各種儀器亦屬寥寥計化學藥品五百六十餘種物理儀器二百四十餘件礦物標本五十種動物標本五十二種植物標本一百四十八張生理模型二十二件博物掛圖七十張除各校試驗外並擬定時間招集民眾參觀

國樂研究社 社址在科學館前部民國二十年教育局提議成立以羅超峰張韶華為社長籌備各種樂器專以推廣國樂提倡固有之藝術為宗旨凡有一技之長均可入社計男女社員七十餘人分竹音絲音戲曲三組

自警圖書館 館設縣立第一小學校民國十七年夏張鴻瑞捐洋五百元就第一小學圖書館修理屋宇購置儀器又將書冊增入俾學者均得隨意披覽館名自警者以鴻瑞繼先志而成此偉舉也懸有陳笠笠縣長所書匾額

中山圖書館 是館在鼓樓上設立民國六年戴縣長光齡重修鼓樓顏曰康樂樓閱

數載戶壁傾圮十六年春南北鏖戰會匪盤踞該樓破壞更甚十七年經劉學瀛向葛行政長建議將文廟枯柏十餘株投標拍賣得洋一千二百零二元以八百元將該樓改爲圖書館以四百元購書供士人流覽公舉趙茂亭爲該館主任

附清理廟產委員會之經過 民國十七年五月河南省政府令以廟產興學遂成立清理廟產委員會委員長初由縣長兼任後經葛行政長改組歸地方人辦理公舉委員十一人劉學瀛爲委員長王謹齋常慶祥副之其時所擴充之學舍有中山學校_{現大}大同小校博愛小校鼎新小校等十數處同時又分立建設協進會除興學外餘歸建設之用如中山圖書館中山公園中山市場民眾會場均於是年先後創立

安陽縣民眾閱報處一覽表

名稱	地點	報章	經費	管理
閱報室	圖書館	七種	由圖書館開支	圖書館
第一閱報牌	鼓樓前	全民報一份	由款產處發給	全上
第二閱報牌	縣署前	北平益世報一份	全上	全上
第三閱報牌	教育局前	全民報一份	全上	全上

續安陽縣志

卷八 教育志 社會教育 典祀 十六 北平文風移古宋印書局印

第四閱報牌	中山市場	大公報一份	全上	全上
第五閱報牌	舊縣署前	庸報一份	全上	全上
第六閱報牌	南大街	天津益世報一份	全上	全上
第七閱報牌	東大街	北平益世報一份	全上	全上
第八閱報牌	西大街	天津益世報一份	全上	全上
第九閱報牌	北門裡	時報一份	全上	全上
第十閱報牌	車站	全民報一份	全上	全上

典祀

廟學祀典源流

漢高帝過魯以太牢祀孔子平帝追諡孔子褒成宣尼公光武始建太學明帝始幸辟雍章帝東巡作六代之樂和帝更諡爲褒尊侯靈帝繪孔子及七十二弟子像兩漢致祭皆於闕里曹魏正始間始命太常於辟雍行釋奠禮東晉成帝始親釋奠劉宋元嘉中牲牢祭器悉用上公禮樂設軒懸舞用六佾元魏改諡孔子爲文聖宣尼父始詔立宣尼廟勅有司享薦北齊文帝制春秋二仲及每月朔行禮後周封孔子鄒國公隋文帝贈孔子先師尼父詔州縣學以春秋二仲上丁日釋奠此稱先師

行丁祭之始，唐太宗升孔子為先聖，詔州縣皆立廟。玄宗追封孔子文宣王，設塑像南向座。宋太祖詔祀文宣王，立十六戟於廟門。真宗增諡元聖，復改至聖。徽宗增立二十四戟，如王者之制。御書大成殿名於辟雍。高宗詔祭孔子稱大祀，釋奠止輦。大成門外入廟步行。元世祖詔春秋二丁，執事者穿公服。自此丁祭皆用朝服。成宗大德十一年，制加孔子曰大成，遂定廟號。明太祖四年，更定祭器品物：犢一、羊一、豕一、鹿首一、籩豆各十一、鉶一、簠簋各二、酒罇三、爵三。用登歌堂上，堂下之樂舞用六佾。十五年，太學成，去塑像設木主。十七年，勅郡縣每月朔望詣學行香。二十六年，頒大成樂器於天下，各如式製造。嘉靖九年，用張璁議，改大成至聖文宣王為至聖先師孔子，詔天下盡去塑像，改製木主。清世祖順治二年乙酉，加諡大成至聖文宣大師孔子。十四年丁酉，仍改諡至聖先師孔子，頒懸萬世師表匾額。康熙二十六年丁卯，直省各學舞用六佾，樂舞生各八十六人。雍正二年甲辰，頒樂器祭器圖式。三年乙巳，避聖諱，加丁作邱，頒懸生民未有匾額。五年丁未，至聖誕辰八月二十七日，直省各官致齋一日。乾隆二年丁巳，國子監聖廟改用黃瓦，頒樂器，又頒祭器，器悉仿古制，一體更正。頒懸與天地參匾額。五年庚申，增直省樂舞生共一百二十八人。丁祭俱用藍衫雀頂。八年癸亥，頒樂章祭

續安陽縣志

卷八 教育志 典祀

十七

北平文風移古宋印書局印

文於直省

東配	復聖顏子 ^回	述聖子思子 ^伋
西配	宗聖曾子 ^參	亞聖孟子 ^軻
東哲	閔子 ^雍	端木子 ^賜
西哲	冉子 ^耕	宰子 ^子
	仲子 ^由	卜子 ^商
	有子 ^若	
	顏子 ^偃	顓孫子 ^師
	朱子 ^熹	

東廡先賢位次

公孫僑	林放	原憲	南宮适	商瞿	漆雕開	司馬耕
梁鱣	冉孺	伯虔	冉季	漆徒父	漆雕哆	公西赤
任不齊	公良儒	公肩定	鄒單	罕父黑	榮旂	左人郢
鄭國	原亢	廉潔	叔仲會	公輿如	邾異	陳亢
琴張	步叔乘	秦非	顏噲	顏何	縣亶	牧皮
樂正克	萬章	周敦頤	程顥	邵雍		
東廡先儒位次						
公羊高	伏勝	毛亨	孔安國	后蒼	許慎	鄭玄

范甯 陸贄 韓琦 范仲淹 歐陽修 司馬光 謝良佐
羅從彥 李侗 張栻 陸九淵 陳淳 真德秀 何基
文天祥 趙復 金履祥 陳澔 方孝孺 薛瑄 胡居仁
羅欽舜 呂枏 劉宗周 孫奇逢 張履祥 陸隴其 張伯行
顏元

西廡先賢位次

蘧瑗 澹台滅明 宓不齊 公冶長 公皙哀 高柴 樊須
商澤 巫馬施 顏辛 曹卹 公孫龍 秦商 顏高
壤駟赤 石作蜀 公夏首 后處 奚容蒧 顏祖 句井疆
秦祖 縣成 祖公 句茲 燕伋 樂欬 狄黑 孔忠
公西葳 顏之僕 施之常 申枏 左邱明 秦冉 公明儀
公都子 公孫丑 張載 程頤
西廡先儒位次
穀梁赤 高堂生 董仲舒 戴德 毛萇 杜子春 諸葛亮

續安陽縣志

卷八 教育志 典祀

十八

北平文風 穆古宋印書局印

王通 韓愈 胡瑗 韓琦 楊時 游酢 尹焞
胡安國 李侗 呂祖謙 袁燮 黃幹 輔廣 蔡沈
魏了翁 王柏 陸秀夫 許衡 吳澄 許謙 曹端
陳獻章 蔡清 王守仁 呂坤 黃道周 陸世儀 湯斌
李塏

崇 昌聖王伯夏公
 聖 裕聖王祈父公
 祠 肇聖王木金父公
 祀 詒聖王防叔公
 位 啟聖王叔梁公



續安陽縣志

卷八 教育志 典祀

十九

北平文風移古宋印書局印

先師孔子贊

蓋自三才建而天地不居其功一中得而聖人代宣其蘊有行道之聖得位以綏猷有明道之聖立言以垂憲此正學所以常明人心所以不泯也粵稽往緒仰溯前徽堯舜禹湯文武達而在上兼君師之寄行道之聖人也孔子不得位窮而在下秉刪述之權明道之聖人也行道者勳業炳於一朝明道者教思周於百世堯舜文武之後不有孔子則學術紛淆仁義湮塞斯道之失傳也久矣後之人而欲探二帝三王之心法以爲治國平天下之準其奚所取衷焉然則孔子之爲萬古一人也甚矣朕巡省東國謁祀闕里景徙茲深敬摛筆而爲之贊曰

清濁有氣剛柔有質聖人參之人極以立行著習察舍道莫由惟皇建極惟后綏猷作君作師垂統萬古日維堯舜禹湯文武五百餘歲至聖挺生聲金振玉積厥大成序書刪詩定禮正樂既窮象繫亦嚴筆削上紹往緒下示來型道不終晦秩然大經百家紛紜殊途異趣日月無踰羹牆可晤孔子之道惟中與庸此心此理千聖所同孔子之德仁義中正秉彝之好根本天性庶幾夙夜勗哉令圖溯源洙泗景躅唐虞載歷庭除式觀禮器摛毫仰贊心焉遐企百世而上以聖爲歸百世而下以聖爲師非師孔子惟師於道統天御世

惟道爲寶，泰山巖巖，東海泱泱，宮牆萬仞，夫子之堂，孰窺其藩，孰窺其徑，道不遠人，克念作聖。

四配贊

顏子贊

聖道早聞，天資獨粹，約禮博文，不遷不貳，一善服膺，萬德來萃，能化而齊，其樂一致，禮樂四代，治法兼備，用舍行藏，王佐之器。

曾子贊

洙泗之傳，魯以得之一貫，曰唯聖學在茲，明德新民，止善爲期，格致誠正，均平以推，至德要道，百行所基，纂承統緒，修明訓辭。

子思子贊

於穆天命，道之大原，靜養動察，庸德庸言，以育萬物，以贊乾坤，九經三重，大法是存，篤恭慎獨，成德之門，卷之藏密，擴之無垠。

孟子贊

哲人既萎，楊墨昌熾，子輿闢之曰仁，曰義，性善獨闡，知言養氣，道稱堯舜，學屏功利，煌煌

續安陽縣志

卷八 教育志 典祀

二十一

北平文風，穆古，宋印書局印

七篇竝垂六藝，孔學攸傳，禹功作配

禮器

聖殿正壇

瓷爵二 白色

錫登一

錫劔二

錫簠二

錫簋二

竹籩十

木豆十

酒罇一

做古
新增

犧罇一

象罇一

山罇一

壺罇一

著罇一

壘罇一

太罇一

銅龍杓一

繡龍竊六

俎盤連桌

木祝板二 木祝以
下另置

銅毛血盆二

錫盥盆二

錫毛沙池二

瓷毛血碟十六

鐵燎爐二

木高照二

木燭臺二十五

瓷香爐十五

銅杓八

供桌二

網圍八

桌圍十八

按爵登銅簠簋雍正二年頒行圖式皆沿明舊代以瓷器乾隆二年悉做古制一體更正惟爵皆用瓷登銅簠簋槩用錫酒罇仍用銅增犧罇等七罇並用精鐵

祭品

據闕里志編

帛一 白色每段各長一丈八尺旁織禮神制帛四字

牛一 俎

豕一 俎

酒三 爵

和羹二 鉶

黍一 簋

稻一 簋

梁一 簋

蕘魚一

棗一

榛一

菱一

鹿脯一

白餅一 形鹽以下至黑餅共十皆以竹籩盛之

菲苴一 豆

菁苴一 醢

兔醢一 鹿醢一

續安陽縣志

卷八 教育志 典祀

豚肺一 菲苴以下至豚肺共十皆以木豆盛之

四配每位各一壇每壇應設

帛一 筐

羊一 俎

豕一 俎

瓷爵三 酒

錫鉶一 和羹

錫簠一 黍

錫簋二 稻

竹籩八 形鹽 蕘魚 鹿脯 棗 榛

木豆八 菲苴 芹苴 笋苴 菁苴 鹿醢 銅酒罇

東西哲東西各二壇每壇應設

帛二 同 筐

羊一

瓷爵三 和羹

錫簠一 黍

錫簋一 稷

竹籩四 形鹽 鹿脯 栗

木豆四 菁苴 芹苴 兔醢

東西廡每四位一壇每壇應設

帛一 每廡十二龕共三少

銅爵四 錫簠一 錫簋一

竹籩四

木豆四 籩籩豆所薦
與東西哲同

按東西哲位暨東西兩廡向未用少牢惟用豕首豕肉乾隆十八年癸酉經內閣會典館奏準十二哲東西各豕首一盤每位豕肉一盤兩廡先賢先儒一百二十七位東西各豕首六盤每位豕肉一盤陳設處皆沿前明之舊今十二哲東西各改少牢一案兩廡各改少牢三案又十二哲每位帛一東西共篚二兩廡各增香帛一案陳設正壇依次分別帛一爵三列於神位前爵前列登登左右列劔籩籩列登劔前籩東籩西籩豆列籩籩左右前各分三行籩左豆右籩豆前為俎為香案餘俱照式陳設

樂器

麾幡二 用紅緞八尺兩面繪金龍一繪升龍以起樂一繪降龍以止樂

琴六 瑟二 編磬十六 共一架

特磬一 編鐘十六 共一架 特鐘一

搏拊二 應鼓一 鼉鼓一

門鼓一 祝一 敔一

笙六 洞簫六 龍笛六

續安陽縣志

卷八 教育志 典祀

二十二

北平文風移古宋印書局印

篴二 鳳簫二 塤二

笏版六 外置 備用 鼓架五 鼓傘一

琴桌六

舞器

旌節二 朱竿龍首脚五色線九節舞長執之為綴兆疾徐行立進止之則以導舞

三眼翟三十六 龍頭簫三十六 千二

戚二 孔雀尾羽六十 雉雞尾三十六

樂舞生

康熙二十六年丁卯令直省府州縣衛春秋二丁致祭舞用六佾選樂舞生八十六名乾隆五年庚申令直省府州縣揀選通曉音律嫻於佾舞之人召募樂舞生一百二十八名專心演習

歌生

歌生六人各執笏版立堂上歌八音

樂章

春祭夾鐘為宮應鐘起調

迎神 咸平之章

大伏哉伏孔伏子伍先伏覺伍先伍知伏與伏天伏地伍參伍萬伏世伍之伍師伍
祥伍徵伍麟伏紘伏韻伏答伍金伏絲伍日伏月伏既伏揭伍乾伏坤伏清伏夷伏

初獻 寧平之章

予伏懷伏明伏德伍玉伍振伏金伏聲伍生伏民伏未伍有伍展伏也伏大伍成伏
俎伍豆伍千伏古伍春伏秋伏上伍丁伏清伏酒伍既伏載伏其伏香伏始伏升伏

亞獻 安平之章

式伏禮伏莫伏愆伍升伍堂伍再伏獻伏響伍協伍蕤伏鏞伏誠伍孚伍壘伍甗伏
肅伍肅伍雍伏雍伏譽伏髦伏斯伍彥伏禮伍陶伍樂伏淑伏相伍觀伏而伏善伏

終獻 景平之章

自伏古伏在伍昔伏先伍民伍有伏作伏皮伍弁伍祭伏菜伏於伍論伍斯伏樂伏
惟伍天伍牖伏民伍惟伏聖伍時伏若伏彝伍倫伍攸伍叙伏至伍今伍木伏鐸伏

徹饌 咸平之章

續安陽縣志

先伏師伏有伏言伍祭伏則伍受伏福伍四伏海伏巒伍宮伍疇伏敢伏不伏肅伏

禮伍成伍告伏徹伍母伏疏伏母伏瀆伏樂伍所伍自伏生伏中伍原伏有伏菽伏

送神 咸平之章

鳧伏繹伏峨伏峨伍洙伍泗伏洋伏洋伏景伍行伍行伍止伏流伏澤伏無伍疆伏
聿伍昭伍祀伏事伏祀伏事伍孔伏明伏化伏我伍蒸伏民伍育伏我伏膠伏庠伏

秋祭南呂為宮仲呂起調

迎神 咸平之章

大伏哉伏孔伍子伏先伏覺伏先伏知伍與伏天伍地伏參伏萬伏世伏之伏師伏
祥伏徵伏麟伏紘伍韻伏答伏金伏絲伏日伏月伍既伏揭伏乾伏坤伍清伏夷伏

初獻 寧平之章

予伏懷伏明伍德伏玉伏振伏金伏聲伏生伍民伏未伏有伏展伏也伍大伏成伍
俎伏豆伏千伏古伏春伍秋伍上伏丁伍清伏酒伏既伏載伏其伏香伍始伍升伏

亞獻 安平之章

式伏禮伏莫伍愆伏升伏堂伏再伏獻伏響伏協伏蕤伏鏞伍誠伏孚伏壘伏甗伏

肅伏肅伏雍仕雍仕譽伏髦伏斯伏彥伏禮伏陶伏樂伏淑仕相伏觀仕而伏善伏

終獻 景平之章

自仕古伏在仕昔伏先伏民伏有伏作仕皮伏弁伏祭伏菜伏於伏論伏斯仕樂伏

惟伏天伏牖伏民伏惟伏聖伏時伏若仕彝伏倫伏攸伏叙伏至伏今伏木伏鐸伏

徹饌 咸平之章

先伏師伏有仕言伏祭伏則伏受伏福伏四伏海伏鬯伏宮伏疇伏敢仕不伏肅伏

禮伏成伏先伏徹伏勿伏疏仕母伏瀆伏樂伏所伏自伏生伏中伏原仕有伏菽伏

送神 咸平之章

鳧伏繹伏莪仕莪伏洌伏泗伏洋伏洋仕景伏行伏行伏止伏流伏澤仕無伏疆仕

聿伏昭伏祀仕事伏祀伏事伏孔伏明仕化伏我伏蒸伏民伏育伏我仕膠伏庠伏

舞法 初獻 寧平之舞

〔子〕開籥翟向上起右手於肩垂左手於下，蹠左足向前稍向外開籥舞。〔懷〕開籥翟

向上起左手於肩垂右手於下，蹠右足面前蹈向裏開籥舞。〔明〕合籥向上移右足過

邊交立。〔德〕轉身向東開籥起左手於肩垂右手於膝蹲身上曲足更加右足虛其跟

續安陽縣志

卷八 教育志 典祀

二十四

北平文風 穆古宋印書局印

足尖著地起辭身向外高舉籥而朝。〔玉〕合籥向內拱手出左足兩兩相對蹲東兩相

向。〔振〕合籥轉身向外拱手出右足正揖稍舞。〔金〕合籥躬身上揖正揖。〔暨〕合籥

轉身向東躬身拱手出右足起平身出左手立。〔生〕開籥向上起右手於肩垂左手於

下出左足兩兩相對自下而上東西相向。〔民〕開籥向上起左手於肩垂右手於下出

右足稍前舞舉籥垂翟。〔困〕合籥轉身向東蹈右足惟兩中班十二人轉身俱東西

〔有〕開籥以左手平肩右手平胸斜身上偏面左足虛其跟足尖著地舉翟三合籥

〔展〕合籥向上過右足於左交稍前向外垂手舞。〔也〕合籥向前過左足於右交立蹈向

裏垂手。〔大〕合籥向上躬身揖向前合手謙進步雙手合籥。〔成〕合籥向上拱手平身

立回身再謙退步側身向外高上朝。〔俎〕開籥向上起右手於肩垂左手於下蹠左足

向前正蹲朝上。〔豆〕開籥向上起左手於肩垂右手於下蹠右足向前稍舞躬身挽手

側身向外呈籥耳邊面朝上。〔王〕合籥當胸向上揖手於右正揖。〔古〕合籥當胸向上

揖手於左垂復中平身拱手立於中起辭身挽手復舉籥正立。〔春〕合籥蹈右足轉身

向上兩兩對交籥兩班俱東西平勢立。〔秋〕合籥蹈右足向東正蹲朝上。〔上〕合籥低

頭向東揖向外退挽手舉籥外面朝上。〔工〕合籥轉身向上平立拱手回身正立。〔瀆

合籥向上過右足於左交立稍前舞。[酉]合籥向上過左足於右交立正蹲朝上。[既]合籥低頭揖向上左右垂手兩班上下俱雙垂手東西相向。[載]開籥向上起右手於肩垂左手於膝蹲身曲左足虛其跟足尖著地。[其]合籥低頭揖於右左足垂揖蹈之於後。[昏]合籥低頭揖於左右足垂揖蹈之於後右側身垂手向裏垂手舞。[始]合籥轉身向東拱手躡右足尖著地。[丑]合籥復身向上拱手躡右足尖躬而受之躬身朝上拱籥而受之三鼓畢起。

亞獻 安平之舞

[式]開籥向上起左手於肩垂右手於下躡右足向前左足進步向外垂手舞。[禮]開籥向上起右手於肩垂左手於下躡左足向前右足向裏垂手舞。[奠]合籥向上過左足於右交立向外落籥面朝上。[愆]開籥向上起右手於肩垂左手於下蹲身曲右足右足虛其跟足尖著地退回身正立。[升]合籥向上躬身揖於左隨躡右足尖正蹲。堂合籥向上躬身揖於右隨躡左足尖起身向前舞。再合籥向上躬身復揖於左隨躡右足尖向裏舞。獻開籥翟向上起右手於肩垂左手於下蹲身曲右足虛其跟足尖著地合手謙進步向前雙手合籥存謙。饗合籥拱手向西出右足兩手相對自下而

上雙班相對舉籥東西立。協合籥轉身拱手向東出左足上下俱垂手惟兩中班上下十二人俱垂手蹲身東西相向。鼗合籥翟向東過右於左交立轉身東西相向立。鑪合翟向東徹左足虛右足跟斜拱手於上相向立兩班上下以翟相籥。誠開籥向上起左手於肩垂右手於下躡足而前稍前舞蹈兩班上下俱手向外舞。孚開籥向上起右手於肩垂左手於下躡左足向前回裏垂手舞。壘合籥蹈右足轉身合手謙進步向前雙手合。甗合籥向東拱手躡右足回身再謙兩班上下東西相向。肅躬身向上開籥起手向左躡左足尖稍前舞向外開籥舞。肅躬身向上開籥雙手向右躡足尖向裏舞。雍合籥向上低揖雙手平執籥翟開籥翟。雍合籥翟朝上正立。[饗]合籥向東拱手出左足側身垂左手兩班俱垂左手向外舞。[鬣]合籥向西揖手出右足躬身正揖。[斷]開籥向西起右手於肩垂左手於下轉身曲左足虛其跟足尖著地雙手舉籥翟躬。[彥]開籥轉身向東起左手於肩垂右手於下蹲身曲右足虛其跟足尖著地躬而受之。[禮]合籥躬身向上揖於左三叩頭舉右手叩頭。[陶]合籥躬身揖於右舉左手叩頭。[樂]合籥躬身向上復揖於左復舉右手叩頭。[淑]合籥復手於中躬身拱手向上拜一鼓畢即起躬身。[相]開翟躬身右手起舞加額左手垂舞於

後左足隨手出足尖著地，三舞蹈舉籥向左躬身舞之。〔觀〕開籥躬身，左手起舞加額，右手垂舞於後，右足隨手出足尖著地，舉籥向右躬身舞。〔而〕開籥躬身，以右手起舞加額，左手舞於後，左足隨手出足尖著地，舉籥向左躬身舞。〔善〕合籥拱手下拜，舉籥躬身而受之。

終獻 景平之舞

〔自〕開籥向外舞。〔古〕開籥向內舞。〔在〕側身向外落籥，面朝上。〔昔〕朝上正立。〔先〕兩班上下，兩兩相對交籥。民合手，朝上正躡。有側身向內落籥，作合籥朝上正立。皮向外開籥舞。弁向裏開籥舞。祭開籥朝上正立。菜合籥。於向外開籥舞。論向左開籥舞。斯進步向前，雙手合籥謙。樂回身東西相向手謙。惟向外開籥舞。天向裏開籥舞。牖開籥朝上正立。民合籥朝上正立。惟向外垂手舞。聖向裏垂手舞。時朝上正揖。若躬身而受之。彝躬身向左合籥舞。倫躬身向右合籥舞。攸躬身復左合籥舞。叙合籥朝上拜，一鼓便起身。至側身向外垂手舞。今側身向裏垂手舞。木朝上正揖。鐸躬身朝南受之，三鼓畢，起身。

釋奠先期儀注

續安陽縣志

卷八 教育志 典祀

二十六

北平文風移古宋印書局印

釋奠釋菜皆廟中祭名，釋訓置謂置牲幣之物，設饌奏樂，以致祭，釋菜止設菜以祭，不用犧牲，不奏樂，每歲春秋二祭，用仲月上丁日。

宗聖祀典

宋真宗祥符二年己酉，始封聖考為齊國公，元文宗至順元年庚午，加封啟聖王，明世宗嘉靖九年庚寅，改封啟聖公，十年辛卯，別建啟聖祠，春秋祭祀，以顏無繇、曾點、孔鯉、孟孫激左右配享，俱稱先賢，以程珦、朱松、蔡元定兩廡從祀，俱稱先儒，萬曆二十三年癸卯，以先儒周輔成從祀。

清雍正元年癸卯，改啟聖祠為宗聖祠，追封孔子以上五代，並為王爵，二年甲辰，以先儒張迪從祀，定神牌位次，乾隆二年丁巳，宗聖祠改用綠瓦，十年乙丑，定期朔望行香禮。

正位五壇祭品

每一壇帛一長丈八尺

羊一俎

豕一俎

白瓷爵三酒

錫釧一和羹

錫簠二黍 稷

錫簋二稻 粱

竹籩八形鹽 棗 蕘魚 菱 芡

木豆八蕘菹 魚 兔 鹿

蕘菹 魚 兔 鹿

四配位東西各一壇

帛長同正位

少牢一

銅爵三酒

錫簋一黍

錫簋一稷

竹籩四

形鹽 鹿脯

栗

木豆四

菁菹

芹菹 魚醢

西廡五位東西各一壇

祭器祭物皆同四配乾隆十八年癸酉秦准崇聖祀內四配各改用少牢一案每歲春秋二仲月上丁日正祀之先四鼓致祭用鼓吹齋戒印帛省牲宰牲俱同正祀儀正獻官一員分獻官四員

聖廟木主定式

先師位高一尺三寸七分濶四寸厚七分座高四寸濶七寸厚三寸朱地金字東西配位高一尺五寸濶三寸二分厚五分座高四寸濶六寸厚二寸八分東西哲位高一尺四寸濶二寸六分厚五分座高二寸六分濶四寸厚二寸東西廡位先賢木主式皆與東西哲同先儒木主高一尺三寸四分濶二寸三分厚四分座高二寸三分濶四寸厚二寸

按民國成立文廟祀典無形取消他如社稷壇先農壇府縣城隍廟忠義孝弟等祠又不列祀典之府縣蕭曹廟文昌宮等或築市場或歸學校或成局所均已無復存是在編於文廟祀典敬謹登記不惟文章禮樂凡貴志所未及載者盡量補纂即嘉慶二十四年以後其先賢先儒加孔孟皮游酢韓琦呂相等等十八人或升祀或配享者亦皆枚舉詳列以表示尊賢敬學之意蓋孔氏為萬世師表而先賢先儒又歷代學問道德所維繫固未可輕蔑視之也况禮制樂章之所見即文教德化之所形付之闕如於何徵考異日文廟祀典重加釐正則儀型品物分條備在或可為參考取法之一助乎

武廟

祀漢關壯繆侯宋岳鄂王東廡以張飛王濬韓擒虎李靖蘇定方郭子儀曹彬韓世忠旭烈兀徐達馮勝戚繼光配享西廡以趙雲謝玄賀若弼尉遲敬德李光弼王彥章狄青劉錡郭侃常遇春藍玉周遇吉配享共二十四人

按民國四年奉令武廟合祀關岳當時官紳協議以府文廟巋然存在即改縣文廟為關岳廟懸有匾額以示改觀至祀典何日舉行致祭用何品物進退升降遵何儀式均

未明令公佈蓋國體初更諸事草創重以時局机隄戰事頻仍故禮制樂章訖無定則所期國基鞏固治定功成將煌煌祀典著有憲章則冠裳文物燦然明備或於崇拜英烈教民忠孝之祭藉以振人心而勵風節乎探原竟委或亦理勢所必至也

續安陽縣志

卷八 教育志 典祀

二十八

北平文風簪古宋印書局印