

救濟總署台灣分署月刊

第三十期

中華民國三十六年十一月一日出版



國立北平圖書館藏

善後救濟總署臺灣分署第十二期月報

— 目 錄 —

特 載

工賑工程照片特輯

聯總與行總消息

- 一 聯總運出物資 約達二千萬噸
- 一 聯總工礦交通器材 今春大量運華
- 一 美醫藥援華會協助推進 醫藥教育三年計劃
- 二 行總工賑會議 決定工賑重要原則
- 二 行總空運大隊 十五日成立二十七日開航
- 三 內政部會同行總擬定 烟民善救辦法

轉 載

- 五 全國各分署業務動態簡報(一月六日至十二日)
- 〇 善後救濟在臺北(賴耶)
- 二 隨救署第三工作隊散發賑物記(新生報記者)
- 三 致新生報的一封信(第二工作隊)
- 五 烏來紀行(大明報記者)

業 務 動 態

(一)

賑務

- 爭取時間加強效率 設立駐澎湖辦事處.....一七
- 工作隊在省垣散賑 受惠貧民達萬餘人.....一七
- 軫念火災災民 分別賑發棉被.....一七
- 舊衣十三包桔汁三百箱 散發貧寒新聞從業員工.....一八
- 高山族同胞受惠特多 又一批軍用廢品散發烏來鄉.....一八
- 繼續收容失依兒童 派外籍專家出發採訪.....一九
- 擴大兒童福利事業 改訂牛奶供應辦法.....一九
- 大批布疋開始運用 收容者首蒙其惠.....二〇
- 補助貧苦病人伙食 供應食米四千餘斤.....二一
- 臺中市平和村貧民住宅 本分署計劃修建.....二一

(二)

工農善後

- 第一批工礦器材收效顯著 第二批二三〇噸正配發中.....二二
- 農業器材一批 業已分別散發.....二二
- 乳牛七五頭即將到臺 處置辦法已經決定.....二三
- 菜種栽培效果 分函各單位查報.....二三
- 工廠機器設備 本署辦理申請登記.....二三
- 小型農具修理廠設備 將以貸款方式配發.....二四

(三)

衛生

- 第五次衛生業務委員會決定 第四批藥械分配詳細辦法.....二五
- 計劃建立四個示範醫院 屏東醫院首先修復.....二五
- 促進醫術介紹新藥 外籍醫師巡迴工作.....二六

(四)

儲蓄

-二六

一月份到臺善救物資 仍以藥械及福利物資為主	二六
大批救濟物資 分運澎湖及東岸	二七
(五) 其他	二七

錢署長奉召赴滬 商討本年度重要業務	二七
聯總漁船隊駛滬 六艘到達基隆	二八

一月份大事日誌

一月份大事日誌	二九
---------	----

人事報告表

本分署一月份新到職人員表	三一
本分署一月份職員動態表	三一
本分署職員錄	三二

經濟統計資料

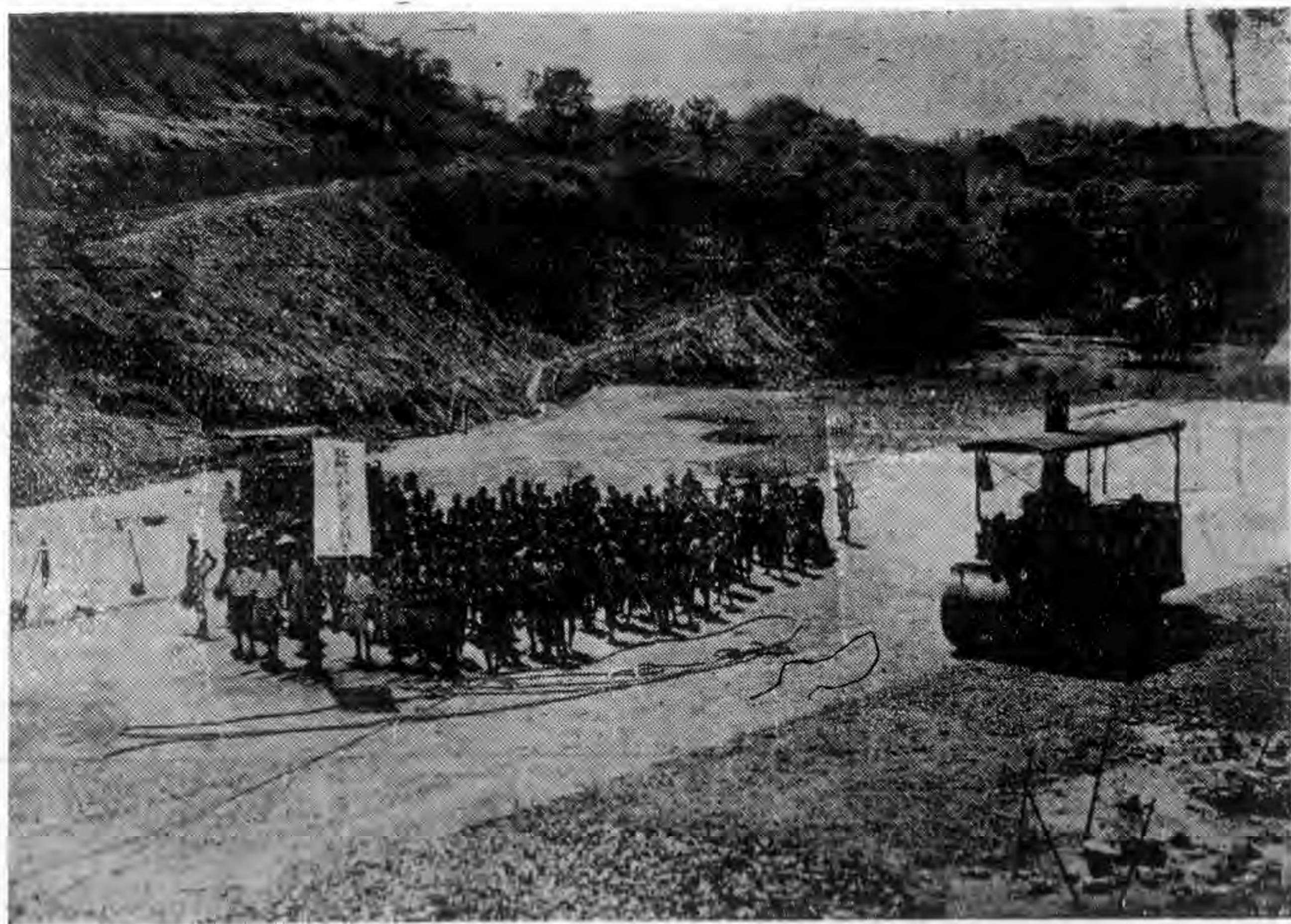
臺北市躉售物價指數	三五
臺北市零售物價指數	三六
臺北市主要工人日工資及其指數	三七
臺灣省之滙率	三八
臺灣省各銀行放款利率	三九
臺灣省各銀行存款利率	四〇

工 振 工 程 照 片 特 輯

本分署業務，顧名思義，即可知分為善後及救濟二大類。「工振」以救濟為手段而以善後為目的，所謂善後於救濟，意義至大，收效至宏，對於本省廣大之失業群衆及空襲破壞尤為適合需要，故為本分署所極端重視，成立以來，即集中大半人力財力於此項業務之上。截至去年年底止，計共舉辦工程四十一件，需用工人六二六、八八五工，工程費三七、〇五五三七一元又麵粉二二八、九〇九壹斤，其中已竣工者，計有都市復舊工程二十二件，農田水利工程二件，河川堤防修復工程、鐵路橋樑復舊工程、工廠復舊工程、平民住宅修復工程各一件，防疫清掃工程四件，合計三十二件，共用工人四二八、四七五工，工程費二〇、三四六、七八七元（佔同期間業務費用百分之五十六強）又麵粉二二八、九〇九壹斤。此外尚有利用軍糧委託各縣市政府舉辦之工程十二件，受振工人三五九、五二一工，發出振糧計米五〇一、四一七公斤，餅干一七八、四四一公斤、又三、一八九箱，谷粉三一、二四五公斤尚不計算在內。

在本分署舉辦之各件工程之中，規模最大者首推臺南縣嘉南大圳烏山頭貯水池修復工程，其次則有恒春鎮平民住宅、高雄市碼頭倉庫、嘉南大圳排水線、高雄縣枋山橋、基隆市電化廠、臺北縣武老坑橋、新竹縣橫溝水利、臺南縣斗六導水路等八項修復工程，其工程費合計二六、八三六、八九三元，佔總工程費現金部份百分之七十二強，其重要可知，茲將其內容列表說明於下，並附以照片十幅，俾關心本分署工振業務之人士，得知其重心之所在焉。

縣市別	工程名稱	災害情形	經費	工人數	工程費	工程利益	進度
臺南縣	烏山頭貯水池修復工程	水路及暗渠阻塞道路崩落被洪水沖壞	由農林處負責	工人計 二四七〇〇 工資 八五五五元	八七五五元	關係北門曾文區兩區需飲水並灌漑水田一五〇〇〇甲	去年十一月十日開工進行中
高雄縣	恒春鎮平民住宅工程	房屋被炸燬百分之以上八千餘人無家可歸	由農林處負責	工人計 一九六〇〇 工資 二七三二〇 其中追加 六四七三三 二四七三三		建屋百棟容雜民八百人	去年六月一日開工十二月尾完工
高雄市	倉庫修復工程	超軍機(大)一臺(小)二臺升降機一臺配設庫內及層頂水泥相板漏水	由農林處負責	工人計 二一〇〇〇 工資 八三三〇元	二一〇〇〇〇 電 一〇〇〇〇〇〇	該倉庫可供救濟物資儲存	去年十月十六日開工進行中
臺南縣	嘉南大圳復舊工程	戰爭影響年久失修崩路損壞	由農林處負責	工人計 六四七〇〇 工資 一八〇三三	一八〇三三	該圳灌漑面積二十壹甲之田可使增產	去年三月一日開工五月卅一日完工前九十二天
高雄縣	枋山橋修復工程	戰時受洪水沖斷三節入海中		工人計 二一五〇〇 工資 一七二〇〇	一七二〇〇	臺東恒春高雄等地間唯一幹道	去年五月十八日開工進行中
基隆市	電化廠修復工程	宿舍一三三坪連坡七〇坪受災破壞平均百分之九十	由電化廠負責	工人計 一八八八八 工資 一六六〇〇〇	一六六〇〇〇	使肥料增產工人生活安定	去年七月十八日開工十一月廿二日完工前八天
臺北縣	武松坑橋修復工程	該橋鐵索銹蝕零落斷折		工人計 二二三三 工資 一〇〇〇〇	一〇〇〇〇	由蘇澳到花蓮最重要之交通路線	去年十二月一日開工進行中
新竹縣	桃園水利工程	第四號隧洞橫壁破裂漏水	由農林處負責	工人計 二二二〇〇 工資 一三〇〇〇〇	一三〇〇〇〇	受益面積二萬三千甲之水田	去年十二月一日開工本年一月十日完工
臺南縣	斗六水路復舊工程	水路取入口及堤防被洪水沖壞	由農林處負責	工人計 一六三三三 工資 一〇六六〇	一〇六六〇	灌漑面積五萬甲增加	去年七月十五日開工十月卅日完工



(一) 關係十五萬甲農田水利之嘉南大圳烏山頭貯水池修復工程開工了！

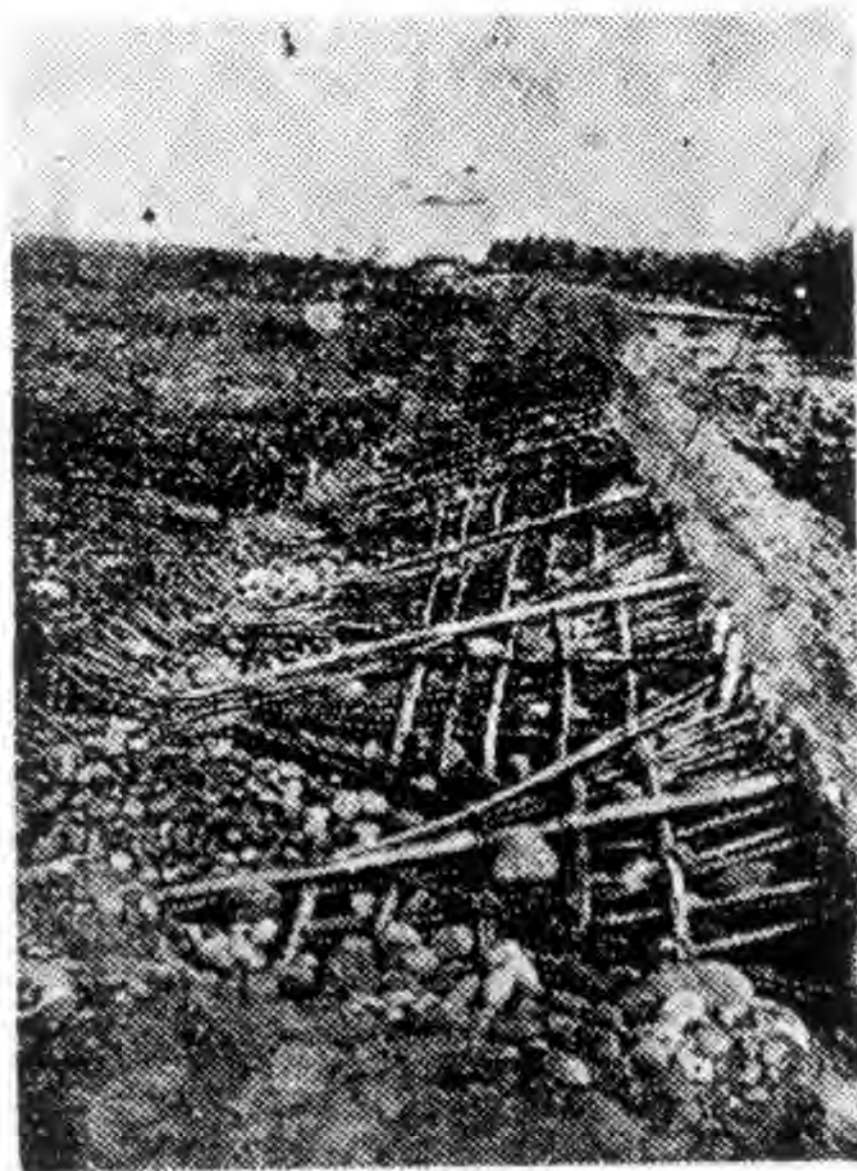


(二) 嘉南大圳排水綫上的一羣受振工人正奔赴工作場
他們是如此結實！沉毅！

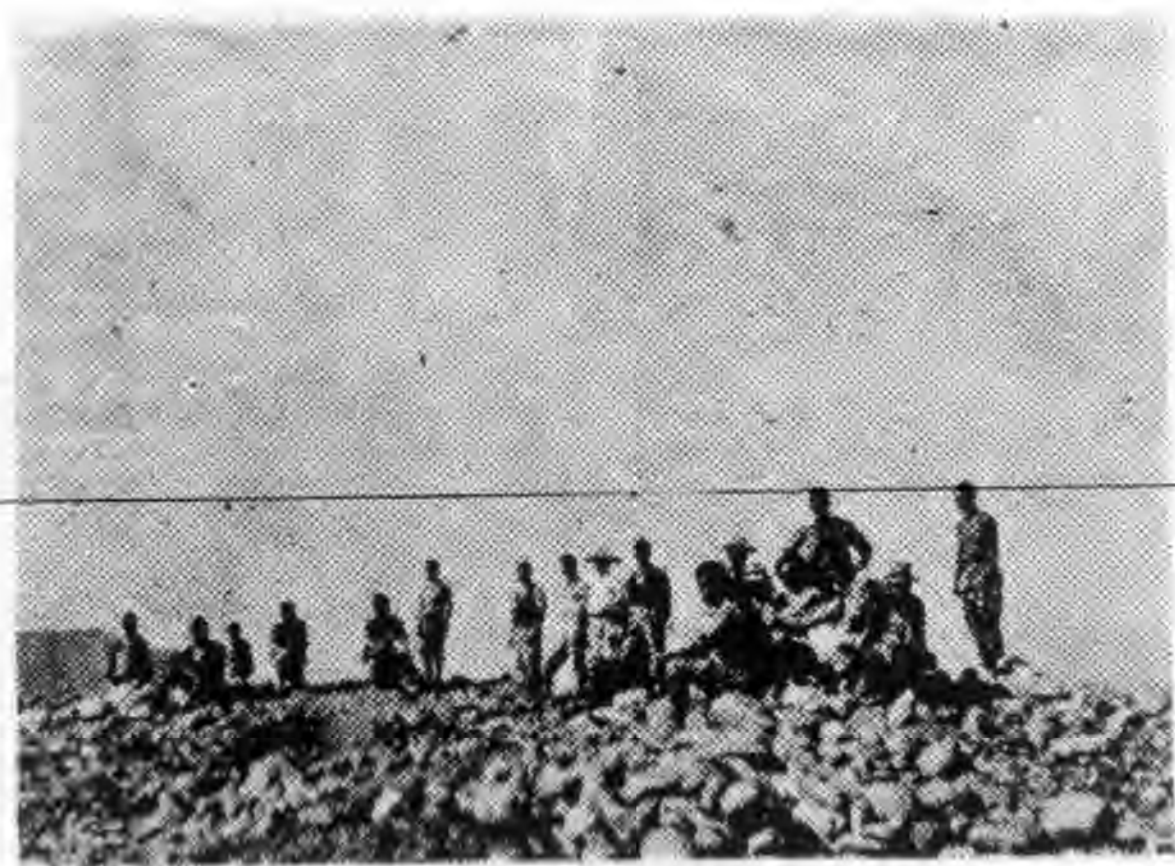
桃園水利開工中



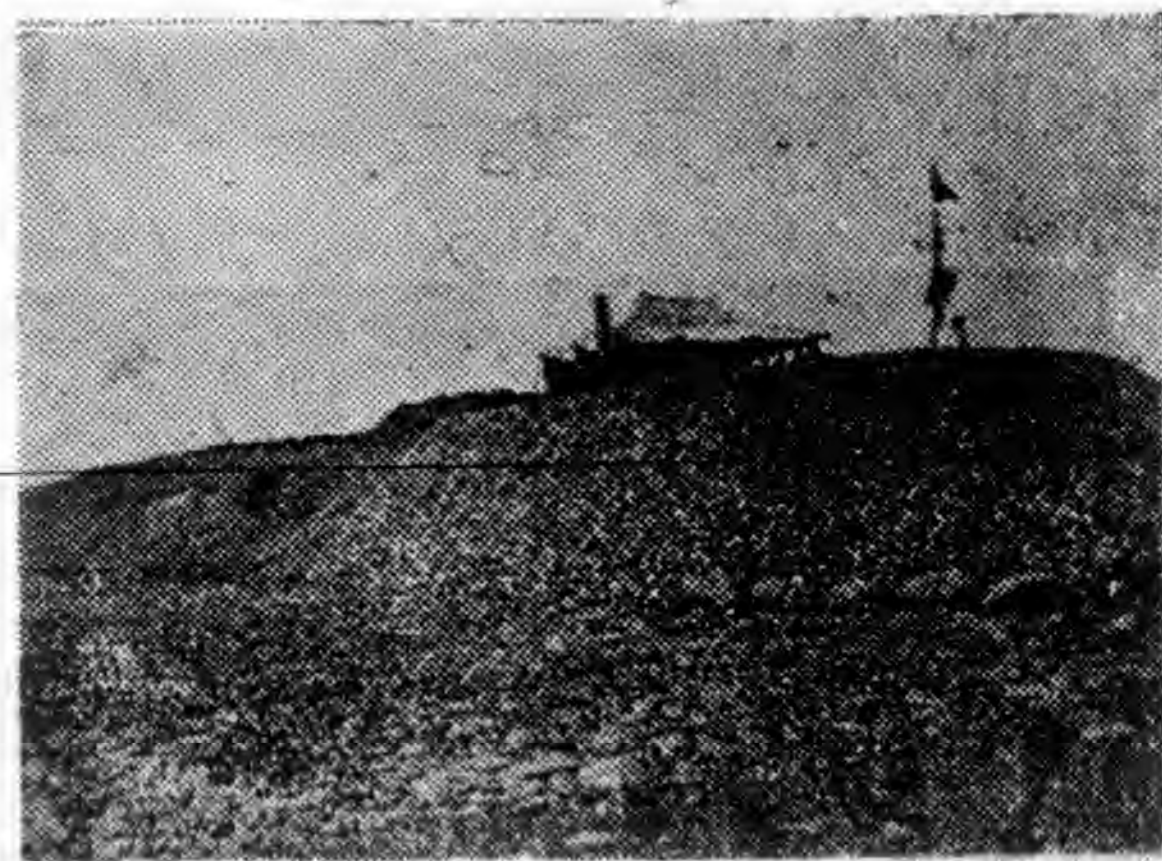
(三) 新竹縣桃園鎮水利工振工程開工中
請注意：那在巉巖頑石中工作的受振工人！



(四) 臺南縣斗六導水路復
舊工振工程施工狀況



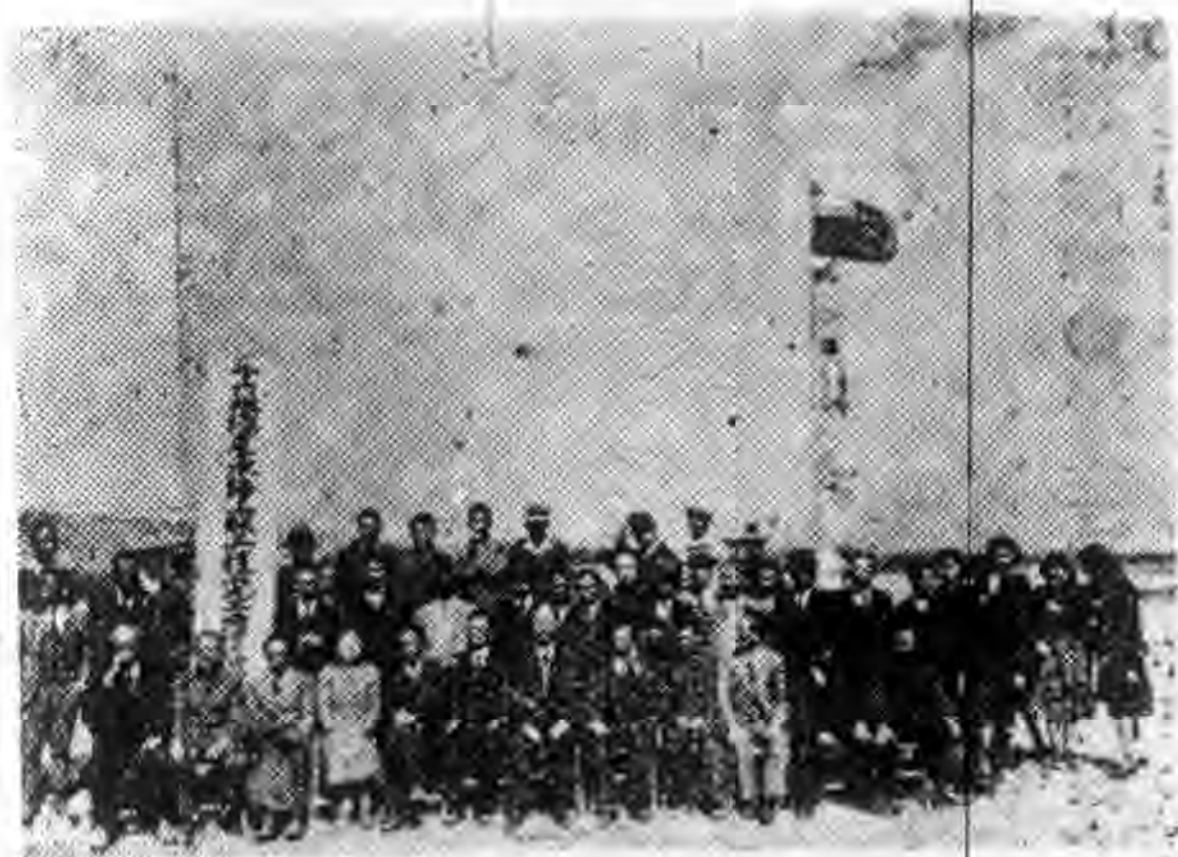
(五) 斗六導水路復舊工程的一
小部份受振工人



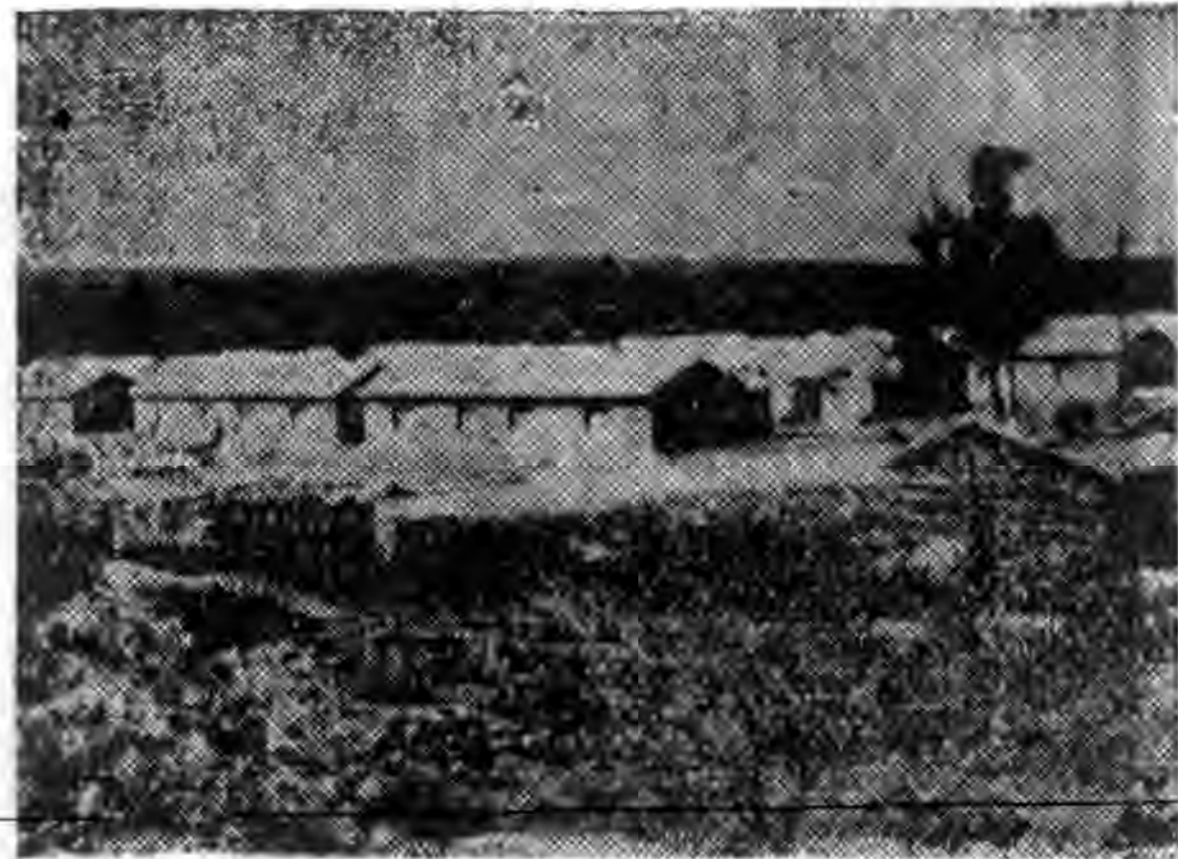
(六) 斗六導水路復舊工振工程
完工後之大堤頭側影



(七) 斗六導水路復舊工程完工後、錢署長以望遠鏡視察五萬甲的受益農田

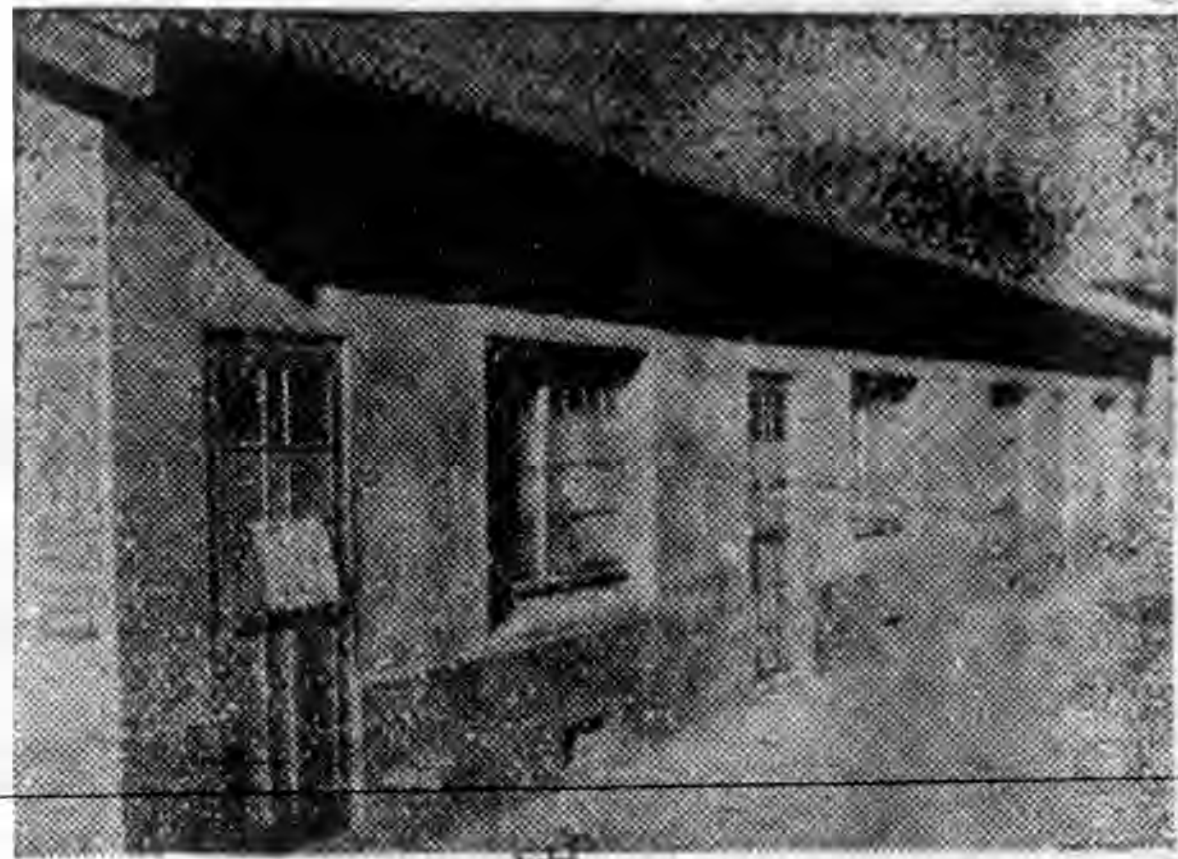


(八) 斗六導水路復舊工程竣工典禮全體來賓合影



(九) 本分署在高雄縣恒春鎮建設
的善●新村之一角

濟



(十) 這是善●^濟新村的一個單位、
整潔樸素並享有充分的空氣
和陽光

聯總與行總消息

聯總運出物資 約達二千萬噸

【中央社華盛頓九日電】聯總署長魯克斯宣佈，聯總迄今年一月一日止，運往各解放區之物資已達一千九百二十五萬七千噸，約值二十二億八千一百七十五萬九千美元，輸運計劃雖已完成百分之七十八，刻仍有六億六千一百萬餘美元之六百萬付物資須待啓運，內中將運往中國者有借款一億六千九百一十一萬九千美元之物資，魯氏表示希望能完成有關之計劃，使中國今年能自其分配計劃中獲得更多之物資。

聯總工礦交通器材

今春大量運華

華鳳翔氏返滬發表談話

【中央社上海三十一日電】戰後我國工礦工業，亟待復興，政府當局對工礦事業之發展與復員甚為關注，聯總對中國之工礦器材救濟，已規定為一億七千四百五十萬美元，行總于兩月前，曾特派工礦器材業務委會華主委鳳翔，赴美與總署交涉工礦物資運華事宜，華氏已于二十九日返滬，據告中央社記者稱：此次交涉極為滿意，價值一億七千萬美元之工礦器材，將于明春大量運華，目前行總收到者，約佔總數百分之二十左右，此項工礦器材中，以交通器材為大宗，約佔百分之八十，其他佔百分之二十，華氏繼稱：已向聯總提出所需工礦器材清單百分之九十已向工廠定貨，並已拒絕接受剩餘物資，因剩餘物資中有甚多為中國所不需要之器材，于中國工礦事業無補。

美醫藥援華會協助推進

醫藥教育三年計劃

已決定五個國立醫學院

【中央社紐約三日專電】美國醫藥援華會會長及行政院善後救濟總署醫藥部份之負責人劉瑞恒，最近自滬抵此據稱，前此美國醫藥援華會所發起之自今年起始、援助中國推進醫藥教育三年計劃之第一年，需款約一百三十七萬五千元，劉氏即為此項三年計劃之負責人，

渠今日於記者招待會中稱，美國醫藥援華會，將援助五六個中國醫藥學院，使其畢業生可以獲得獎學金，入美國研究院繼續攻讀一年，俟等返國後可服務於其母校，迄今可獲得此種援助之中國醫學院計五個，(一)國立上海醫學院，(二)國立中央大學醫學院，(三)國立北京大學醫學院，(四)國立湘雅醫學院，(五)國立中山大學醫學院，美國醫藥援華會之三年計劃中，並包括聘美國教授至上述各校授課，並為使各該醫學院之水準提高與美國最好之醫學院相等，決定以試驗室及授課之設備捐贈上述各醫學院，劉氏謂上述各國立醫學院，將成為中國醫藥教育之核心，各校並將附設藥品、牙科、護士、產科、及治藥等專門學校。

行總工振檢討會

決定工賑重要原則

行總對於工振業務極端重視，特於本月十三日在滬召開工振檢討會議，規定由各分署派主辦工賑人員兩人出席參加，計連續開會五天，於十七日下午閉幕，大會共收提案九十七件，經綜合整理並詳細討論後，已決定原則數項：(一)擴充工振業務：(甲)工賑物資儘量利用，(乙)開發當地物資，(丙)以振為主，以工為輔，並顧及工振之效果，(二)本年度中心工作農田水利第一，交通公路次之，(三)工賑工程着重永久性而具有經濟價值者，不急需者不辦。又據大會庶秘書長稱：如人力物人許可，並擬疏濬珠江、淮河、黃河、及修建浙粵漢各路之破壞部份，最近並將以工賑方式建造漁船一萬艘，以利漁民復業。

行總空運大隊

十五日成立廿七日開航

【中央社廣州十五日電】陳納德將軍主持下之行總空運大隊，十五日正式成立，廣州辦事處，即開始撥機三至五架，運輸各項急需救濟品，自滬來穗，轉運內地。

【上海二十七日中央社電】由陳納德主持之行總空運大隊，已有三巨型運輸機抵達，日內即開始空運行總善救物資。該三機於二十七日下午二時半自穗經港抵達龍華機場，陳氏為觀察華南各災區及空運基地情況，定二十八日正午七時乘機飛湘轉衡陽及桂林，約五日後返滬，中央社記者陳香梅等偕行。

【天津二十七日中央社電】利用空運投擲救濟物資，將於二十八晨九時開始，投擲地區為冀西阜平縣附近，善後救濟分署已備妥舊衣四千二百包，分男女童衣三種及藥品多種，將分別運往投擲，美方飛機時由津起飛，廖增益隨機出發攝影。

內政部會同行總擬定 烟民善救辦法

抗戰期中，日寇在我淪陷區內勵行毒化政策，強迫及縱容我民衆服用製販煙毒，無所不用其極。勝利後根據各方調查估計，收復區煙民計有三千三百萬人之多，戰後展開建國工作，對此龐大之國民力量如何恢復，實爲急待解決之問題。故煙民施戒與救濟，誠屬刻不容緩，內政部會與善後救濟總署及衛生署共同研議，擬定收復地區辦理煙民施戒及善後救濟事務實施辦法十二條，會呈行政院核準備案，現已分別函令各省市府及救濟分署分別辦理，該項實施辦法如下：收復地區辦理煙民施戒及善後救濟事務實施辦法：（甲總則）一，爲徹底肅清收復地區煙毒，以促進經濟建設，謀國家民族之復興繁榮起見，關於煙民施戒及救濟事項，由內政部會同衛生署及善後救濟總署，擬訂計劃，密切配合，共同推行。二，收復地區煙民之調查，設所施戒，生活救濟就業指導及剷煙地畝改種農作物之指導等，均由各省市府督飭所屬機關辦理，所有具體辦法，由各該省市府，及善後救濟總署各區分別會商擬訂實施。三，收復地區各省市，爲蘇、浙、閩、粵、桂、皖、豫、鄂、湘、魯、冀、晉、熱、察、綏、遼、吉、黑松（江、合）（江）興安、安（東、遼）（北）、嫩（江）、臺灣等二十六省。及京、滬、平、津、青、哈爾濱、大連等七市。（乙）煙民施戒方面，四，煙民之調查施戒檢查勒戒及調驗等項，均由各省市府督同所屬辦理。五，戒煙院所及調驗所之籌設，依左列各項辦理：（一）各省市應設戒煙院設備力求完善，藉以示範，設立數目及地區由內政部會同衛生署會商決定，並督促各省市府負責籌辦。

二，各市縣地方戒煙院所調驗所之籌設，由各省市府督飭所屬機關辦理，上項戒煙院所及調驗所，所需藥品器材，由善後救濟總署，另案申請聯合國善後救濟總署，提前購贈加速運華轉發各區分署核撥。六，戒煙丸藥之籌製，依下列規定辦理：（一）戒除煙毒藥劑，遵照收復地區肅清煙毒辦法規定，由衛生署統製移交內政部管理分配各省市府備價購買。其各地區煙民人數及需用數量，由內政部隨時列表送衛生署參考。（二）戒煙所需之原料藥品，如鴉片等，由衛生署統籌供應，爲便於各區緝獲煙毒之解送及藥劑之撥製運輸起見，衛生署得分區授權地方衛生機關籌製藥品，並監督其製造配撥。七，戒煙醫院所需之醫務人員，由內政部會同衛生署，設法徵集訓練任用。

（丙）煙民善後救濟方面：八，種煙地畝剷除煙苗後，由各省市府督飭改種農作物，並應速辦左列各事項：（一）查明煙地依公有私有自耕租佃及田地種類面積地質土泉，並研究應以何種農作物爲宜。（二）查明種煙農民因剷煙後遭受損失，其無力改種其他農作物者，共有若干，地畝多少，需用貸給種行耕具牲畜肥料及資金等數量。（三）查明種煙地畝剷煙後，因天然阻力或季節氣候關係，不能改種時，其確保貧苦不能生活之農戶共有若干，及需用短時生

結必要之救濟費數目。

上項需用貸給資金，及生活救濟費，由各省市府商請各省區善後救濟分署籌撥之。九、販運裝售煙毒之人民，由各省市府督飭改業，並先辦理左列各事項：（1）調查販運製售煙毒人民之姓名，住址，年齡，籍貫，家庭狀況，體力強弱，逐一登記。職業具有手工藝技能者，改業無力謀生時，應調查其職業上所需之各種工具數量種類，或估計需要貸給資金數目。原無職業改業時，應按其身體能力，工作志願予以就業之指導。其改業期間生活無着者，須估計貸給必需之生活費用，上項貸給工具或資金及短期生活救濟費，由各省市府商請各該區善後救濟分署籌撥之。十、煙癮戒絕後之人民，各省市府，應參照前條規定各項，分期調查考核登記，予以生活救濟費，及籌設習藝所，救濟院，養老院等費，由各省市府商同各該區救濟分署籌撥之，十一前條第四條至第十條，應辦事項，均由各省市府預爲統籌設計，擬訂步驟，會同各該區救濟分署研擬實施，並隨時將各項調查統計圖表及計劃辦法分別報由內政部衛生署及善後救濟總署查核。（丁附則）十二，本辦法商定後，由內政部衛生署及善後救濟總署會報行政院核准備案，並由內政部及衛生署函各省市府，救濟總署令飭各區救濟分署分別查照。

轉載

全國各分署業務動態簡報

——三十六年一月六日至十二日——

(一)重要工作概況：

一、蘇 寧：

- 1 本分署縫紉廠製成裁好棉衣已運往淮陰六千餘套備分發難胞
 - 2 撥統粉百噸壹粉四十噸交泰屬區辦理流亡難民急振
 - 3 鎮江各招待所難胞擬於舊歷年前再發振粉一次
 - 4 泰州揚州徐州鎮江如皋寶應等地均已撥給食糧辦理粥廠實行冬振
 - 5 棉被發給鎮江省立師範三包國立徐州師範十包國立教育學院三十條
 - 6 揚子江復堤工程已於江陰鎮江江都江寧六合江浦等六縣開工完成土方三十六萬公方
 - 7 蘇北運河工程現交導淮委員會辦理分署派員稽核工程發放工糧刻已完成開採石料二五〇〇公方土方約八萬公方
 - 8 江南海塘工程第一期竣工決算已完成正派員稽核第二期施工測量亦完成
 - 9 鎮武運河工程已成立鎮武運河工務所核發工糧督導施工已撥工粉百噸刻測釘施工椿木準備斷流開工
 - 10 已撥江南省級公路工程工粉二百五十噸先在崑山武進鎮江三處開採石料工程業已開始
 - 11 各縣農業機械施用情況已派技術人員前往實地調查
 - 12 派員赴南京辦事處協助辦理江寧江浦六合儀徵等縣換發稻種救濟春耕
 - 13 助修小學校舍第一期工程平均已完成百分之五十第二期工程待粉開工
 - 14 助修醫院房屋工程武進公醫院鎮江省立醫院已完成百分之八十以上
 - 15 衛生組孫主任赴泰縣視察醫療衛生
- 二、東 北：
- 一 俟機器撥到即興辦
- 1 已與瀋陽鐵路機器廠商妥借用該廠房址以爲設置大型農業機器及訓練司機技工之用
 - 2 興水利委員會及遼寧省政府籌劃遼河下河堤防工程
 - 3 籌備墾殖遼北省通遼荒地五千萬畝擬撥墾復荒地之一部爲兒童保育基金
 - 4 棉衣兩萬套運往長春發放

5 協助瀋陽市冬令救濟會設立粥廠傳聞熱河省赤峯一帶發生鼠疫已請東北行轅查詢並已撥交遼寧省政府鼠疫苗二萬單位及防治藥料數種由該省政府派員攜藥前赴毗鄰熱河之義縣及黑山縣一帶加緊防治以杜蔓延

三、冀熱平津：

- 1 發放天津市冬振麵粉熱河西部六縣急振辦理完竣計受惠人數共八一二一五六人
- 2 審核華北水利委員會南大圍堤第二期工振工程合約
- 3 遣送由滬來津難民九三二人
- 4 繼續辦理冬季防疫白喉斑疹傷寒預防注射
- 5 天津巡迴醫療工作開始

四、魯 青：

- 1 設立坊子益都昌樂營養站已開始供食計每日坊子站五〇〇人昌樂站三五〇人
- 2 發放魯西南各縣振款二〇〇萬元計曹縣荷澤各二五〇萬元單縣二三〇萬元墨城二二〇萬元金鄉魚臺鉅野各一五〇萬元
- 3 遣送赴天津難民六人
- 4 醫藥器材技術工作隊正式成立由劉同起兼任隊長以下員工共二四人

五、河 南

- 1 撥發花園口堵口東壩工地麵粉各五〇噸陳橋復堤工地大米一〇〇噸
- 2 協助堵口工程已於三五年亥月感日放水引歸故道元月四日水過開封柳園口
- 3 增設淮陽粟七店甲種粥廠一處
- 4 補助國際救濟會棉花二噸中牟救濟隊三九〇〇斤
- 5 奉撥帳蓬一五〇〇條已分配各難民村及黃汜區難民應用
- 6 配發各慈善救濟機關鈕扣及線
- 7 令發各庫與CIT聯繫辦法並令各庫擬防火計劃及舉行防火演習
- 8 舉辦工作統計圖表照片小型工業成品蒸金煮粥器物資藥樣品及曳引機活動房屋等展覽會各界參觀者達六萬餘人深博好評

六、安 徽：

- 1 配發綏靖區天長縣急振麵粉三六噸舊衣四〇包
- 2 發放省立嘉山中學災區學生補助費八四萬元
- 3 撥發省立懷遠中學等七校修復校舍工帳麵粉六八噸
- 4 會同省府派員徹查蒙城倉庫失火案
- 5 安合公路工振工程開始舉辦
- 6 清戈江測量工程已完成百分之九十

7 繼續辦理茶園復興工作

七、晉綏察：

- 1 甲種衛生工作隊與衛生署醫防第七隊在太原合辦示範內科已開始免費治療
- 2 撥第四工作隊麵粉二七〇〇大袋續辦察省收復縣區急振
- 3 客居張家口貧苦難胞五九三人經發給現金五、一五、〇〇〇元辦理緊急救濟
- 4 自太原循同蒲鐵路運舊衣鞋一二九〇包抵忻縣本署卡車自運五一〇包均發給晉北難民
- 5 晉南仍有黑熱症空運紐斯梯母針五〇〇支盤尼西林三〇〇瓶交一三兩隊應急

八、湖 北：

- 1 由滬來漢之美國曳引機應用訓練處自願來華服務之工作人員四名已來報到最近即可赴沙洋合作農場參加工作
- 2 撥發醫藥器材共計一七五件
- 3 向上海衛生試驗所定購痘苗五、〇〇〇打
- 4 各區隊主管與聯行總各組室主管討論有關業務及今年計劃方針
- 6 漢口張公及雲樵兩區奶站開始配發餅干

九、湖 南：

- 1 桂道公路全長一九四公里已測一五公里
- 2 增撥長常路面工程物資三〇〇噸浙贛路株萍段物資一二六噸
- 3 長沙市軍庫路面工程限二月二十五日完竣
- 4 示範農場決定設在岳陽
- 5 曾受補助醫療衛生單位共九〇曾受補助醫院共三〇擬予補助者一九
- 6 收到醫藥器材一一八八件配發各單位共一〇六三件
- 7 轉撥各縣瘧疾特效藥免費診治

十、江 西：

- 1 撥發洋犁十箱鑿鋤四十三個畜力車水機三十部鋤各一百把與張公渡農村實驗區及高安祥符農場暨各地冬隰災農之用
- 2 繼續擴充九江倉庫容量刻已增達二萬噸另於南昌增設藥材庫二所
- 3 撥發修復萬(載)官(春)萍(鄉)公路工程小麥一〇三二九包麵粉三〇〇噸永(修)武(寧)修(水)公路工程麵粉一一〇〇袋紅豆四九〇〇袋
- 4 撥發經費三千萬元補助修復惠城太平橋該項工程現已開工
- 5 遣送難民三十九人

十一、廣 東：

- 1 與粵農林處合辦之廣東省防治牛瘟大隊業經成立
- 2 廣州儲運處奉令結束後原有倉庫公物經先後移交接管
- 3 珠江復堤工程現正加緊進行務於春汛前完成並擬定領發工糧細則以期統一發放
- 4 撥助惠陽馬鞍圍防潦工程計撥工糧一、二七〇・一五噸該項工程完成後可捍衛田畝二十萬市畝

十二、浙 江：

- 1 嘉屬運河工振工程完成四〇〇兩浙鹽務管理局修建鹽塘工振工程完成五〇〇物浙鐵路修復諸金段石碓工程第一期完成
- 2 遣送難民三三一同
- 3 縫紉工廠製成棉衣五、〇〇〇件已交第一工作隊發放
- 4 配發紅十字會等十七單位舊鞋一〇〇箱兒童教養所一五箱
- 5 配發所屬區隊棉衣二九、七八〇件
- 6 配發萬國紅十字會食米二三、〇八噸牛乳三三六箱罐頭一六八箱奶粉一六八箱
- 7 設立馬市街倉庫一所

十三、福 建：

- 1 籌備資遣沙撈越英屬婆羅洲歸僑
- 2 續配一〇二單位藥品器材計一六一五件
- 3 配發救濟院振品麵粉六九・七噸米八〇・三噸肉罐四八五七〇磅舊衣三包舊鞋二包毯子四一二條奶粉二四〇〇〇磅湯粉一七三八八磅藥品另件四八六件

(一)經費情形：

一、各分署業務費支用數額表

分 署 名 稱	金 額	備 註
蘇 寧	一九、六二九、三二七・八〇	元月六日至十二日
上 海	四七、三六九、八二四・三二	
山 東	二九、一一八、五〇五・五六	十二月廿九日至元月四日
安 徽	八〇、五八七、一八七・三〇	
臺 灣	四〇九、九一〇・〇〇	

二、各分署業務費元月份核定數額

安徽分署	四億	蘇寧分署	五億
浙江分署	三億	廣西分署	八億
河南分署	六億	廣東分署	六億
冀熱平津分署	四億	東北分署	五億
湖南分署	八億	魯青分署	二億五千萬
湖北分署	六億	晉綏察分署	三億五千萬
江西分署	六億	上海分署	二億
福建辦事處	二億五千萬		

(三)待決案件或問題：

一、蘇寧：

1 物資運費超出預算甚鉅除墊付外不敷甚多承運公司坐索運費無法應付甚感困難前電請總署撥還已墊運費三億元懇速電撥以濟眉急

2 工賑急振需要麵粉甚急懇速撥運濟用

二、冀熱平津：

1 熱河蒙旗救濟望專案撥發適合蒙旗物資及交通工具

2 十二月份起平津職員調整待遇經費不敷支配請大量增撥

三、山東：

魯西南收復各縣待振孔殷前電請迅撥物資運徐會同綏靖區魯西南急振大隊施賑尚未奉運撥

四、晉綏察：

請加撥十二月份緊急運費一億元

五、湖北：

1 電臺分機購運問題尙待解決

2 上年十月至十二月之難民專款三億元尙未奉照撥

六、臺灣：

急需牛奶二〇噸及汽車零件請速撥濟急

七、廣東：

1 難民近二萬即由廣西分署送入廣東計需食宿遣送等費四億元分署無力負擔請撥專款

辦理

2 居留廣州市之特遣華僑七千人千人在招待所內月需食宿費約一億元請轉催聯總儘速遣送此項關係國際政治分署實無法辦理

八、福建：

- 1 經費拮据萬分請速電滙並撥冬振物資
- 2 福厦公路修復省方決負責籌二〇億元囑懇總署器材早日運閩

善後救濟在臺北

賴 耶

十日記者行經南京西路，被一幅貼在牆上的大紅字廣告吸住了腳，一看是行總臺灣善後救濟分署散發救濟品的通告，經發者是「第三工作隊」，發放地點是臺北市建成區公所。第三工作隊！這不就是急賑臺南震災辦得比誰都快的那一隊？建成區公所既近在咫尺，何不順便去參觀一下？

「人類之家」！

區公所是以前的一個宗教機關，門口殘留下一塊舊木牌，上寫着「人類之家」，從這木牌下起直通至公所門口，密密的排着一行苦難的「人類」，跛腳的扶在前面人的肩上，母親們抱着嬰孩，小孩們提着他一樣大的袋或桶，老太婆用三寸的小腳支持着，是都一點無倦容無怨色，眼中充滿了希望和感激和信任，即不認識字的，也知道今天「這里確實是「人類之家」。

快 達 均

會堂裡塞滿了救濟品，一大堆八成新的衣物，舊鞋，美麗的皮帶，女用的提包，手套，襪子，帽子，黃色的罐頭，要從這樣零亂繁多的東西，均勻分配給那些苦命各別的人真是一件困難工作，為迅速明瞭分發的情形，記者當即走訪在場經發的第三工作隊張隊長廉駿及該隊陳股長笑陶，他們雖然很忙，但仍抽暇解釋，張隊長正拿着一個小孩的腳比一雙合適的皮鞋，一邊簡捷的回答說：「我們的辦法就是：「快」和「達」和「均」，速運速發，臺南地震，我們趕着去辦完急賑，臺北火災，我們趕着去發棉被，救人要徹尤其要「快」救濟品原封運至散發地，當着區長區民代表或參議員開包，立即會同本地行政機關人員發給民衆，使救濟品到達那些苦難者手中的距離和耽擱盡量縮短，絕對的免除「中飽」，希望藉此做到百分之九十九以上的「達」，物品數與人數相當時按人發，物品數少于入數時按戶發，編號抽籤，力求公允，做到盡可能的「均」。接着陳股長告訴我：「因為今天發的東西太瑣碎零亂，且數量超過人

數甚多，暫不行抽籤法，而由區民代表主席及市參議員按領物者的貧苦等級，家口數量，性別老幼等情形，配予大衣，產衣，男鞋，女鞋，女提包，或領帶等物。這樣比較符合領物者的苦情，因為一雙男皮鞋對於一個女性是毫無用的，反之亦然，抽籤法只適用於分配品貴賤程度懸殊的場合。」陳股長特別着重于科學化的辦事精神，他要區公所發物人員將各領物清冊上的貧戶姓名按各人的交付證號碼編號，這樣比直接找張王李趙等姓名要快上一倍，可惜區公所方面未能完全依行。

「愛」和「友情」

快！達！均！他們是這樣在這些難的同胞中散播祖國的愛，散播着全世界聯合國人民的友情，一個瘦骨嶙峋的婦女在領物的臺前，感激得哭起來，她說：「我丈夫前幾天才死了，正走無路，這簡直救了我的命，」她捧着幾件舊衣一雙舊皮鞋和三罐湯粉，喜得不知怎麼樣拿起來，抱着罐頭衣物沒法帶抱着衣服罐頭又滾下地，還是旁邊人替她用一件大些的舊衣包成一包才提走了。一個小朋友想找一雙合脚的小皮鞋，當發物人允許他自己進出挑時，他樂得一跳就跳過柵欄，在那些破鞋中尋配，忽然找見一雙小白皮鞋，他連忙穿上一隻，用手提着另一隻，連跳帶跑的跑出來，歡呼着撲在門口等待着的母親的懷裡，嘴裡喊着「阿母，阿母」，不知怎樣表示他的快樂。一個洋車夫樣的同胞，和一個十歲左右的女兒，蹲在牆根下笑嘻嘻的檢視他們領得的衣物，是一頂藍呢帽和一雙全新的高跟皮鞋，女兒將帽子罩在爸爸的蓬亂的短髮上；爸爸替女兒穿上那雙高跟鞋，兩人手牽手在旁人的笑聲中羞答答的走出去。在一陣驚奇的歡迎中，一個奇醜的貧婦走近發物者的臺前，頭髮禿着，似乎剛用剪刀剪的，老眼在打皺的黃臉上，無力的閉閉，鼻子塌陷進肉裡，鼻梁上有紅色的傷縫，赤着一雙染滿灰塵的三寸小腳，（憑此才知她是一個女人），站在旁邊的人都由驚奇而沉默了，她就是「苦難」「凌辱」「損害」的化身，人家從這化身更感到自己的苦難和需要別人的愛，發物者和藹的問她要件什麼衣？她笑望着一件女紅呢大衣，發物者給了她，她戰抖着用手披在身上，沙啞着喉嚨點點頭呢喃喃走的出去，像是感激，像是喜悅，像在做夢，一大堆人好奇的圍着她，她坐在地上用含糊語句接受着這些稱賀，記者從旁觀的人打聽出她簡略的悲劇的身世：她是過去一個很紅的妓女，美麗而活潑，瀾少富貴，爭相纏頭，不幸得罪了一個有錢的嫖客，這人因妬成恨，買通一個有梅毒的叫化子穿着漂亮的衣服去結歡她，因此將惡疾傳染了她，她為顧全聲譽，隱忍不言，病越來越深，終至零落憔悴至于今日，可怕的戰爭更使她無法生活，恐怕她做夢也沒想到像她這樣一個人也能分潤到這寶貴的同情和愛，這是祖國和平帶給她的。

時間已不早，但他們分發的工作越來越忙，記者當即與張隊長告辭，謝以他的接待，臨別承告以這幾週是他們最緊張忙碌的時間，歡迎記者能抽暇同往各分發地點一行，多向社會介紹一些救濟的工作情況和人民的痛苦，使他們的工作能得到廣泛的注意指正和支助，記者希望自己不致錯過這些寶貴的機會。

隨救署第三工作隊

散發賑物記

新生報記者

【本報特寫】很早就聽說善救分署要發放振濟貧民物品，因為路遠沒有機會去看，最近他們發到臺北市來了，定本月十日起至十六日止，在本市各區發放，所以今天特地隨該署第三工作隊，去參觀他們的實際工作情形。

迅速直接而公允的配給

最先到城市中區區公所，才八點多鐘，還沒些人來，所裡已接該隊計劃，佈置停當。出口，入口，驗證處，領舊衣鞋及雜件處，領湯粉處，領麵粉處，都排列得井井有條，據張隊長對記者說，他們的辦法，就是「迅速」「確實」「公允」，物品一到就發，這是求迅速，救濟品原封運至發放地，會同區長區民代表或參議員當場啓封，直接發給貧民，避免一切中飽的機會，這是求確實，所發的物品若貴賤不一，用抽籤決定，受濟的貧民，若苦情有深淺，就按區所所定的等級，酌予分配，力求做得公允。果然如他所說，工作很快就開始了，領物人魚貫的進來，按序在各處的領物名冊上，蓋上自己的圖章或手印，就馬上得到他自己的那份，領物名冊有七八本之多，名字有幾百個，若直接找姓名，這就够麻煩，但是該隊將每本冊的人名，都編好號碼，這號碼和各人所持的領物證號碼一致，這樣找起來，就快多了，由此一點，也可見他們辦事的科學精神。

首先應該感謝祖國

其次，到龍山區，區公所門口等的人，比城中區的多得多，密密的一長列，將門都塞住了。都衣襤褸，面容憔悴，五十年來的壓迫，和戰爭的摧殘，使他們變成這樣，但是祖國正爲他們帶來這些慰勞品和慈祥的關注。人們見救署的車子一到，就歡呼起來，我們一下車，就被他們圍住問那，張隊長一面指揮隊員們去貼公告，一面和靄的答覆民衆們各式各樣的問題，他操着很流利的閩南話，引起他們很大的興味和親近。有一個人問：「先生，這些物品是交給區公所發發？」張隊長說：「不完全是這樣，是我們會同區公所，和你們自己的代表發放」。另一個在抱怨說：「啊，那樣好些，」旁邊有幾個人附和着，張隊長用鄭重的手勢，和語氣向他們保證：「我們保證物品會立刻直接發到你們的手裡！」大家都放心的笑了。人群裡有一個女人在低聲問一個老伯伯：「這些物品都是美國政府救濟我們的嗎？」張隊長剛經過她身畔，聽見這話，忙向她解釋：「這些救濟品，是由聯合國善後救濟總署向各國募集，而由中國行政院善後救濟總署領來發放給各省受禍災民；聯合國是由幾十個民主

國家組成，中國也在內，臺灣善救分署是中國的機關；所以當我們接到救濟物品，首先應感謝祖國，其次並應感謝聯合國，他希望大家不要誤會這只是美國一個國家的善意，而忽略了祖國和其他聯合國。

龍山區公所的事務人員，非常熱心，舊衣服整齊的擺在辦公桌上，一字完看齊，衣角上吊着鮮明的簽條，舊鞋子一組組配好排擺在地下，連地板都掃得乾乾淨淨的，樓下辦事房的櫃臺上堆着美麗發光的湯粉罐頭，旁邊擺着一列列的小紙袋，記者問辦事人這些是什麼？他們說是麵粉，兩斤半一袋，為增加散發速度，所以事先分好。這種協助救濟工作的熱烈精神，實令人稱許。

誰會懷疑他們的貧困？

最後，到雙園區，已近中午，但由於辦事人員的熱心和緊張，不到三小時已發完了四分之三貧戶，剩下二十餘戶，要留着下午發。這時有幾個樣子非常窮困的同胞請求區長允許他們臨時登記領振，其中有一個是一個癱瘦的婦人，坐在一輛像囚籠樣的破車上，由她的小兒子推來的；她蹲在地上仰着黃腫的面孔喃喃訴苦，誰會懷疑她的貧困呢？工作隊的人允許他們可以臨時登記，但須有區長的證明，而且須等候發完了這些已登記的人後才發他們，據工作隊人稱，只要某區的救濟品有剩餘，該署無不願博施廣濟，給那些確實貧困而未能登記的人以受振的機會。

致新生報的一封公開信

——第三工作隊——

本工作隊奉命在臺北臺南嘉義高雄等縣市發放救濟及福利物品，而在臺北市分發還是第一次，因此，臺北市人士對我們也許相當生疏，今將本隊發放振品工作之手續及程序向各界關心者一述。

本隊依照本署之決定及分配計劃，在發放振品時，採取以下各步驟：

第一：請受振單位之負責當局（如交通工人為交通處，一般赤貧為縣市政府等）先將確需救濟之戶數或人數及姓名（如必要時，得分等級）造冊函送本署，以憑分配振品數量及作為發放時之根據。

第二：將本署決定分配之救濟及福利物品，從指定倉庫中提出，原裝（即保持該物品最初裝包形態及封記）押運至受振單位之所在地集中，託由該單位之負責人保管待發，有時，則運由該單位派員至指定倉庫提運。

第三：請當地政府（縣市府或區署）人員及當地人民代表（縣市參議員或區長代表），會同本工作隊人員，於發放前一日或當日將集中之救濟品或福利品啓封開包，編點件數，以便接

人數或戶數會商分配。

第四：由本隊會同該受振單位之辦事人員直接發給各受振者，受振者必需親持私章在正副領收清冊上之同一姓名下蓋章，無私章者蓋其指印，然後始可領取物品。（必要時需村里長等之證明）。若振品之貴賤大小不一，則以抽籤決定。

第五：本隊監視或親將振品發完後，即核對領收清冊上之受振人印記或指印是否符合，然後呈報本署。

第六：於必要時，本署之高級人員于振品發完後之最短期間，得赴發放地點調查所發振品是否確實達到受振者，如有私賣盜取等情一經查出或告發，立予嚴究。

在此附帶聲明一件事，以釋外界的誤會。本市國是日報一月十八日訊，所載本署發放清寒新聞從業員振品之大部經過情形，經查皆非事實。如該訊稱：「記者公會曾數次造表：實際上，本署只收到一份，另一份係送市府。又稱：『全部所謂救濟物資，均係破布爛衫，以及小兒與婦女用過之腐臭棄物，所發之橙子汁亦酸臭不能入口。』」實情是：所發衣物共二一三八件，內有大衣一四六件，成人衣褲四三八件，其餘為幼童衣物。（按：據國是日報社取據該社實領收大衣六件，成人衣褲十八件，小兒衣六十件，及橘汁十三箱又八罐）凡領得者當知並非「腐」品；原包原箱內置有樟腦，想並非臭氣；此項衣物皆聯合國人民之善意捐助是否「棄物」？不敢妄下斷語；且因其係以受戰禍各國之一般貧苦人民為救濟對象，故男女大小各衣物常混置一包中，本署在其他各處所發放者，一律相同；發出之橘汁共三八〇〇瓶，來換者僅六·八瓶自非全部是「酸臭不能入口」。又稱：「當時各報社派往人員，即拒絕接收，而該署定欲各報社人員承領。」實情是：只有某某一人不願要，即被其同業斥出，其餘各代表皆樂於接受；且即使有拒不接受情形，本署儘可收回，發往另一單位，何必「定欲」承領？又稱：這些物品如此破爛酸臭，如係於中途轉輾交接而變質，則此中情形深值推究云。所發振品之是否如他所說的情形，已駁正如上，而且領物者自己也可以作證，即使真的是「全部」腐臭「酸臭」，也是原封由各方監視開啓。「中途」的「轉輾交接」是必有應有，而要變其質是絕對不可能，枯汁是「去年十一月份才入倉，距今僅兩月，恐亦非壞於倉庫之中，凡此諸端，切望各界嚴密推究」。此外，我們將本省記者公會一月十七日致本署的公函照抄如下，作為此函的結束：

「敬啓者，此次貧苦新聞從業人員承

貴署發給衣物救濟至為感激，本會特代表報業同仁函向貴署致謝

此致

臺灣善後救濟分署

以上各節請

貴報登入來函欄，藉資更正為荷。此頌撰安！

臺灣善後救濟分署第三工作隊敬啓元月二十四日

烏來紀行

大明報記者

一，送救濟物品給山胞

救濟分署最近對全島貧民積極地發放救濟物品，主持發放的第三工作隊四十多位工作人員，活躍在全島的每個鄉鎮，他們不是催征吏，而是送點東西給貧民的使者，所以能得到貧民們熱烈的歡迎。

烏來，是羣山環抱中的一個鄉，爲的那兒有出名的溫泉，那兒有行將完成的水力發電所，那兒也有文化較高的許多高山族同胞，可是爲了交通的不方便，特地去遊歷觀光的並不多，使這大好風景勝地，異常顯得荒涼和冷落。

記者前日隨同分署發放救濟物資人員，前去作了一次巡視，車過新店，路就開始崎嶇不平，坐在車箱內，連骨節都給顛擺得發痛，沿途所經的鐵索木橋樑，橋面木板也有很損壞了，車行相當危險。據說這條路，路面和橋樑所以破壞得這樣利害，是受了茶葉公司整日駛行的運木載重汽車的影響。

茶葉公司爲什麼大量的運輸木材呢，原因是烏來一帶的山林很多是屬於臺茶的，也許是爲了茶葉出口生意清淡吧，臺茶就大量伐木出售，電力公司對此是一再反對的，爲的是沿河山上的樹木被砍後，泥土傾瀉於河流，可能淤塞水源。長官公署對伐木本有很好的規定辦法，可是事實上就很難說了。

救濟分署在烏來發放救濟物品，已是第四次了，這次主要的是以高山同胞爲對象，物品是供應局交給分署的，主要的是衣服鞋之類，高山同胞在五十歲以上的男人，每人可分得五件，有冬褲，夏褲，雨衣，外套等，女人可得四件，兒童發給鞋和褲子，貧民每家加發冬衣二件棉被一條。

在記者參觀發放人員打開倉庫整理物品時，一捆一捆的日本泥大衣，凡是新的，每件都被剪兩片，據供應局的代表說，他們接收日軍移交時，就是這個樣子，究竟真相如何，也追究不了，鄉民和高山同胞眼看這些全新大衣，變成了廢物，也無不面有怨色，怨誰呢？只好怨日本人的氣量太小了吧。

二，山胞生活一瞥

烏來鄉，高山同胞共有一四一戶，六八〇人，我們在高山同族周麗梅小姐的陪同下，到他們的村落裡參觀了一下，一般的說，都相當貧困，可是比起蘇澳、羅東、臺南等地的山地同胞，生活要好得多了，有的住的房子也不算壞，有的也有耕牛，小孩子大都能入國民學校

讀書，據告，婦女都從事耕種，男子則多喜漁獵，漁獵所得沽酒而飲。

山地同胞，生活上最感困難的是兩件事，第一他們高高的住在山上，飲水頗感困難，過去用機器裝鐵管把水抽上去，現在這些設備都損壞了，只好用人力一桶一桶的擔上去。第二，山地馬來利亞病患者頗多，鄉公所雖有一個衛生所，可是沒有藥品，奎寧丸至感恐慌，他們希望這兩問題，政府爲他們想點辦法。

三，高山小姐周麗梅

這裡，記者順便談談高山小姐周麗梅，在烏來山胞中，她是唯一受過相當教育的一個，她讀過八年書，在臺灣大學醫院受過三年護士訓練，現年十九，任教於本鄉的國民小學，人很嬌小清秀，態度落落大方，略帶羞態，服裝也入時，山胞的氣質，很少在她的身上看到，由她的談話裡，她的困惱的，莫過於婚姻問題了，爲了教育程度，她是不願和本族中那些知識粗淺的青年結婚，對族外人呢，都存着易被欺騙而表示不信任的心理。我們以她一再表示不愛結婚而願終身從事教育事業，她現在惟一的盼望，就是能得上師範學院去讀書，使自已更多的了解祖國的文化，分署第三工作隊張廉駿隊長，當面慷慨表示願協助她實現她的志願，對山地同胞的就學深造，教育當局，是應該分外予以方便，才算合理。

四，烏來可成爲遊覽區

此外，記者得略爲談一談溫泉和電力，烏來之意，即高山話溫泉之義，泉爲日人內山發見，這泉比較特殊的是可以飲，據說對胃腸病的治療有特效，透明無色，山脚的河流裡也有泉源，山胞男女都在那裏沐浴，可惜這溫泉，爲了交通的不方便，以及地區的冷落，沒能繁榮起來，以烏來的天然景色，及當地的豐富茶木，縣政當局，若稍加開發，是可以成爲遊覽區的。

業務動態

一、賬務

爭取時間加強效率

設立駐澎湖辦事處

澎湖貧瘠冠全省，食糧奇缺，本分署為救濟該地赤貧，曾先後撥運大批麵粉，牛奶，糧秣湯粉等暨其他救濟物資，前往該島散振，終以粥少僧多，尚需救濟，最近復就配售肥料換得乾谷，碾製食米五百餘噸運送該縣，並電准總署飭由九龍儲運局派萬宏輪自港裝運食米五百噸定於下月五日開基隆轉駛澎湖，本分署以此兩批食米，數達千噸，對於澎湖各項工振散振及其他善後措施，亟宜適時推動，益以臺澎海運交通極度困難，工作人員往返不便，為爭取時間加強工作效率計，頃已決定在澎湖設立本分署駐澎湖辦事處，並派沈專門委員岐原主持該處業務，隨帶工作人員三人赴澎設處辦公，此一機構係屬臨時性質，工作期間暫定兩個月，將負責監督救濟物資之散放，各項工振工程之進行，他如農漁善後醫療救濟等，均有待於加緊推動。

工作隊在省垣散振

受惠貧民達萬餘人

省垣貧戶由於物價高漲生活艱難者甚衆，本分署經於本月中旬撥發救濟物資一批計有舊衣六二大包，舊鞋四〇大包，湯粉九百箱，麵粉百五十箱，交由第三工作隊會同市政府中央社記者等分區發放各貧戶，本月十日開始在市中心之建成區按戶點發，十二日發大同、延平、中山三區，十四日發城中、龍山、雙園三區，十六日發松山、大安、古亭三區，全部物資於四天內散放完畢，受惠貧苦民衆數達一萬餘人。

軫念火災災民

分別振發棉被

月來臺北高雄二市均曾發生火災，損害慘重，此項臨時災振，原不屬善救業務範圍，惟

本分署軫念災民痛苦，仍酌量施賑，查高雄市一五火災（元月二日）損失最大，被災者達百五十餘戶，本分署經撥給棉被一六〇床，按戶散發。臺北市最近亦曾發生兩度火災，首次在西門龍山區，災戶十二戶，經發棉被十七床，第二次在城中區，災戶二十餘家，亦散發棉被三十三床，以上均係按照災戶之人口，每戶酌發棉被一床或兩床，其超過三床，天寒凜冽，災民獲此棉被，倍感溫暖。

舊衣十三包 桔汁三百箱

散發貧寒新聞從業員工

省內新聞從業人員衆多，本分署迭據各通訊社各報社開列貧苦待振員工名冊申請救濟（計有二十個單位，凡一、七八四人）經派員分別調查，以彼等從事文化工作，日以繼夜，堅守工作崗位，備受生活煎迫，情況至堪同情。尤以一般低層工人爲最甚，決定發給桔汁三百箱、舊衣十三包，本月十四日由本署第三工作隊召集各報社通訊社代表商討有關分配辦法及手續諸問題，以各單位待振員工有散處於南部及東部者，集體點發，實有困難，故決定按照各單位待振人數之多寡比例分配，由各單位收領後轉行發放，十五日下午一時，在本署三樓正式發放，到場者四十餘人，舊衣十三包開包後點數衣物共二、一三〇件，當採納各單位代表意見，先行將衣服劃分三類（如大衣、西衣、毛線衣物、外套等爲第一類，次則西褲、襯衫、睡衣、軍衣等爲第二類，其餘零星衣服及小孩衣褲、手套、毛絨等爲第三類）再將三類衣物比例累合，分爲一百四十八組，每組編列號碼，各單位按照應領人數額計算應佔之組數，最後則舉行抽籤，決定應得衣物，此須辦法最爲公允，比諸混合抽籤機會亦較均等。又桔汁三百箱，每箱十二罐，則按照人數平均分配。計算此批貧寒新聞從業員工每人平均配得舊衣一件，桔汁兩罐。

高山族同胞受惠特多

又一批軍用廢品散發烏來鄉

上月底後方勤務聯合總部臺灣供應局會列送軍用被服廢品一批，通知由本分署提領，轉發貧民，此批軍用廢品種類繁雜，新舊不一，計有冬外套三一三件，冬衣褲二、〇九四件，雨衣九二五件，夏衣褲六、三五〇件，棉被六四床，連同其他軍用帕，手袋，靴鞋，帽子，腳絆等，共計一九、二〇〇件。本分署以該項廢品存放所在地——臺北縣烏來鄉之高山族同胞生活困苦，故決定就近全都散振該鄉，並以高山同胞爲主要對象。本月十一日，本署派第三工作隊人員隨帶卡車四輛馳赴烏來，分向供應局兩個倉庫提取廢品，集中烏來鄉公所，十

二日由工作隊會同臺灣供應局人員、中央社記者、暨烏來鄉長等當眾開包等發。查烏來鄉共有七八一戶，居民三、七四〇人，其中高山族同胞一四一戶，共六八〇人，發放標準規定：凡高山族同胞十五歲以上者，男人每人可得五件，女人可得四件，兒童則發給鞋及褲子，如屬赤貧之家，則每戶加發冬衣二件，棉被一條，至於該鄉一般貧苦民衆則普遍分發衣物每人一件，經兩日之加緊工作，按照原定標準散發完畢。按本分署在烏來鄉發放振品，前後共計四次，鄉民均能受到實惠，高山同胞尤感興奮，詳情請閱本刊烏來紀行一文。

繼續收容失依兒童

派外籍專員出發採訪

自首批失依兒童九人送入省立兒童保育院寄養後，本分署後派由外籍福利專員蒙瑪利 Mary. Y. Munford 分赴臺南、嘉義、高雄、屏東等六個都市調查失依兒童，并指導收容工作之進行，又以臺中、彰化、基隆三市毗近省垣，且所報失依兒童不多，經商洽省兒保院派遣醫師兼家務主任謝王世婉、保育師沈彩霞二人前往調查接送，計基隆市有十四人，彰化市三人，臺中市二人，均係流浪街頭、完全失依之兒童，除基隆市十四人，就近送入該市救濟院寄養外，其餘彰化、臺中之五人，因當地均無適當之收容機關，故將其帶回送入省兒保院集中收養。復據蒙瑪利報告，各縣市所查報之失依兒童，尚非完全失依，彼等或有父母可依，或有其他親戚可賴，不過衣食甚為困難耳，本分署為求此項失依兒童之收容工作切實進行起見，頃又分別通知各縣市政府重新嚴格查報，凡遇有確屬流浪無依之適齡兒童，可隨時予以集中先行送入各該轄區之救濟院收容，其由此而增支之各項經費將由本分署酌情予以補助，如當地尚無救濟院或無收容兒童之設備時應速報署派員接送。

擴大兒童福利事業

改訂牛乳供應辦法

本分署為辦理兒童福利，曾先後供應各縣市十八個月以下嬰兒及國民學校幼稚園學童以大量之牛奶，迄最近統計，受惠兒童達十九萬餘人，對於一般缺乏母乳之嬰兒及體弱兒童之營養裨益至大。近復遵照總署規定，改進牛奶供應原則，重新訂定「兒童福利事業牛奶供應站設置辦法」。茲摘錄其要點各次：一，供應對象，以家境清寒，經鄉鎮村里公所或學校證明，並經醫師檢驗認為身體孱弱之兒童為限，二，各縣市政府均得依據實際需要，申請設立牛奶供應站，但須有檢驗嬰兒體格之設備、醫師及護士、適當之場所、適當人員辦理驗證給奶等手續，三，供應兒童劃分三組：出世至二歲者、為甲組，二歲至六歲者為乙組，六歲至

十四歲為丙組，(丙組以國民學校學生為對象，在校設站供應，其人數不得超原有學生總數五分之一，由學校當局負責查定，就最需要此項營養品者供應之)，四，規定給奶量：奶粉甲組每星期最多不得超過一磅半，乙組及丙組不得超過一磅，煉乳甲組每星期最多不得超過七听，乙組及丙組不得超過五听，(但丙組以每星期二听為原則)。本分署以牛奶存量不多，規定體格檢驗特別嚴格，俾使確需營養之兒童，得以充分享受。此項辦法施行以來，先後據各縣市政府查報，並由外籍爾利專家鮑妃絲 Miss Powers 蒙瑪利 Mary. Y. Mumford 調查估計，然後核定配奶量，截至本月底止，計核發各縣市之人數及奶量如下：

縣 市 別	領奶兒童數	配給奶粉量(磅)	供給日期
臺 東 縣	五,〇〇〇	四八,〇〇〇	八 星 期
花 蓮 縣	六,二五〇	六〇,〇〇〇	"
高 雄 市	一三,二五〇	五九,〇〇〇	四 星 期
高 雄 縣	七,〇〇〇	三四,〇〇〇	"
新 竹 縣	二〇〇	一,二〇〇	"
屏 東 市	四,八四六	二一,〇〇〇	"
彰 化 市	二,〇〇〇	一一,〇〇〇	"
澎 湖 縣	一三,一九三	一一九,九〇〇	八 星 期
臺 南 縣	八,一七七	三九,七〇〇	四 星 期
基 隆 市	七,九四二	三五,六五〇	"
臺 南 市	一〇,七三三	五〇,八〇〇	"
合 計	七八,五九〇	四八一,二五〇	

大批布疋開始運用

一 收容者首蒙其惠

本分署曾先後自滬運到各類布疋達六十餘萬碼，對於此項布疋之處置，業經擬定原則，除一部份備供製作各醫院病床設備，護士衣，暨縫製各慈善機關收容者之衣服外，其餘大部份將利用作工振及散振兩途，估計全部布疋可以製作各類衣服達十八萬五千餘套之多，數目相當龐大，將來如何分配，如何散發，刻正詳訂計劃中。惟各地收容者之衣服，需要特別

迫切，爲爭取時間計，已決定交由本省婦女會縫衣工廠統發趕製，計已撥交該會各類斜紋布襯衣布棉布等共四萬四千餘碼，鈕扣二箱，（十六萬八千顆）線一箱（四十萬碼），並由本署外籍專家擬定各類衣服之式樣及尺寸，（包括男裝，女裝，成年及兒童四種）此批布疋預定製作衣服七千餘套，其中三千套指定分配與省內各慈善機關內收容者，並將提前於下月初製作完成。

補助貧苦病人伙食

供應食米四千餘斤

關於各公立醫院免費住院病人之伙食費，原規定由各醫院以藥品收費部份之所得支付，惟在貧瘠地區之醫院，以診療及住院病人什九均屬赤貧民衆，出售藥品之收入既少，而負擔病人食費亦多，故經費困難之醫院，對於病人膳食供應大成問題，本分署最近曾派員調查以澎湖，臺東，花蓮港三個省立醫院經費最爲窘迫，決定由署先行撥給該三個醫院食米四、五〇〇斤，備供免費病人食用，至副食費用（油、鹽、菜、肉等）仍將在出售本署藥品收入帳內酌量支付，今後將視各該院實有免費病人數按月酌配食米，此項辦法直接可以施惠於赤貧病者，間接並可協助該院等增加免費住院病人名額。

平和村貧民住宅

本署計劃修建

臺中市平和村，係由當地政府興建，免費借予市內赤貧民衆及乞丐居住，並由市府雇人管理，計有大小房屋十二棟，竹牆瓦頂，建築至爲簡陋，上次颶風襲臺時，該村受害慘重，各幢房屋大半破漏，原有增建之作業場一座則完全塌毀，一部份貧民迫得流離街頭，狀至狼狽，本分署迭據臺中市政府申請補助修建該村房屋，經派遣工程人員前往勘查，認爲確有修繕之必要，且以該村作業場原係供村民從事手工業之用，關係村民生活頗大，更宜速加修復，估計全部工程約需工資二十四萬臺元，已決予補助修建，並通知該市政府妥籌材料費後，即可報署興修。

二、工農善後

第一批工礦器材收效顯著

第二批二二三〇噸正配發中

第一批煤礦善後器材（鋼繩炸藥）分配後，根據受配各礦坑報告之生產記錄，暨本分署派出人員之抽查結果，估計每月增產煤炭達五萬噸以上，平均可增用礦工四千餘人，對於本省礦業之復員已收到相當效果。第二批工礦器材約二二三〇噸，包括鋼軌、魚尾板、鑿岩機、鋼管、鑿煤鏟斧槌工具配件等一批，均屬煤礦用器材，經商同聯總駐臺辦事處決定全部配售省內各民營礦坑使用，并通知各礦如需要該項器材者，可於本月二十一日以前開列戰前及現在之業務狀況及受損程度暨急需器材之名稱數量，向本分署申請，本分署頃已依據各單位實際需要情形，酌量核定分配予中臺、大豐等十九個礦坑，至於價格方面，係按照總署規定價格，附加滬臺運費及倉卸費後計算。又基於第一次配售工礦器材之經驗，為避免稽延提貨或積欠貨款起見，此批器材決定配給單位後，規定由受配單位憑通知于二月四日前向本分署繳款，再由本分署填發提貨單限期於二月十日以前提貨，受配單位如不依限辦理繳款提貨手續，本分署即認為棄權，得予改配其他需要單位。

農業器材一批

業已分別散發

上月本分署自滬運到農業器械（殺蟲用）數種，計有噴霧器二十架，散粉器四八架，唧筒十一架，此項器材之分配辦法，業經本分署第四次農業善後推廣輔導委員會決議：配給需要此項器材作防治作物病害而有熟識使用之專門人員之農事試驗機關，計有省農林處、林務局、檢驗局、農試所、糖試所、林試所、暨各縣市農試場等十四個單位，並規定各地農民如因防治作物病蟲害需要該項儀器時，應由各單位無償貸借與農民使用。此外尚有農用殺蟲藥劑尼古丁 Nicotin 三箱，計重四五〇磅，為求便利處理起見，經連同各類儀器一併交由本省農林處統籌轉發各需要單位。

乳牛七五頭即將到臺

處置辦法已經決定

本省乳牛飼養，過去尙有基礎，迨以戰災轟炸，各地牧場破壞殊甚，乳牛傷亡，戰前之二千五百餘乳牛，光復後僅存四百多頭，其損失之重，固可想見，據專家調查估計：目前本省亟待補充之乳牛數達二千頭以上，本分署曾與駐臺聯總，省農林處等數度洽商，決定先期向總署申請首批乳牛七五頭運臺，作試驗性的飼養，最近接到此間聯總通知，該批乳牛短期內即可運達，爲商討此批乳牛之接運飼養及分配諸問題，本月二十七日曾召開第五次農業善後推廣輔導委員會，出席者有本署、聯總、農林處、省農會、農試所、臺大農學院等單位代表，決議乳牛之分配計農試所恒春畜產支所三十頭，農林處彰化牧場三十頭，農試所本所畜產系七頭，臺大農學院八頭，接運方面以高雄設有頗健全之檢驗站，故決定通知儲運局將該批乳牛洽運高雄登陸。又以省農試所及臺大農學院俱爲省內最有基礎之農試機關，尙有臺中利和牧場亦爲設備最完善之乳牛牧場，且有專家負責管理，復決定由本分署向總署申請第二批乳牛四十八頭以備增配該三個單位。

菜種栽培效果

分函各單位查報

本分署曾于上年八月間運到蔬菜種子八十桶，(計二十六種共二千套)經全部分發省內各農事試驗研究機關學校及農場暨各地農戶共計八二〇單位，以作栽培試驗，迄今時逾五月，各類菜子大部栽植完成，本分署爲評定該項菜子對於本省地方氣候之適應性與栽培價值，並調查何類菜子最適宜繁殖於臺灣起見，經列舉有關問題，分函各具有代表性之受領菜子單位就各類菜子之栽植經過及效果，逐一解答，藉以搜集此項珍貴資料，以作將來本省蔬菜栽培之改良及增產之依據。

工廠機器設備

本署辦理申請登記

聯總將以大批工廠機器設備工具及配件等交由本總署配售國內各工廠，本分署爲便利省內廠家採購，經遵照總署規定，辦理申請登記事宜，前後各項設備開列如下：

(一) 伐木鋸木與木工機械：包括伐木設備，削磨設備，小型鐵工設備，木工設備，鋸木

設備，電圓鋸，電動木工工具及附件等。

(二)製磚瓦機器：

- 1 每小時產磚六千塊或產瓦五百塊之工廠設備全套。
- 2 每八小時產磚十萬塊之工廠設備全套。

(三)小型發電設備：交流單相或三相自三千瓦特至七十五千瓦特柴油機或氣體拖動。

(四)其他工業設備：包括木工、鉛工、鐸工、鐵工、修理馬達建築等工程所用之機器，及工具等。

省內廠家如有需要上項器材者，無論公營民營及規模大小，均可開列需要理由先行向本分署申請登記再由本分署彙轉總署統籌配售。

小型農具修理廠設備 將以貸款方式配發

聯總運華小型農具修理廠設備三千套，業經決定交由中國農業機械公司統籌分配我國十九省區，並以各地農民銀行為貸款機關，其貸款條件規定如下：

(一)該項設備之售價，為買價百分之六十加上手續費及運費。

(二)該項借款，可分期償還，但每年不得少於應繳價款百分之十，並加上未付部份百分之四利息。

(三)申請者須限於目前正在營業之農具製造廠家。

上項農具修理廠設備甚為完善，計包括鐵鉗、鐵錘、鑿子、截鐵鋸、鑽子、螺旋錐及其他木工工具等，每套完備之小型農具廠設備售價為美金三〇〇元，每十套器具售價為美金十八元，可分十年繳清，其每年償還額為美金二八元。

本分署以本省農工業素具規模，惟各地農具廠因受戰時損害，目前大都無力恢復，對於此項農廠器材，需要至殷，故決定辦理申請登記，經規定凡需要該項設備之廠家，均可於二月二十日以前開列：(一)廠名及負責人姓名，(二)地址，(三)戰爭損害程度，(四)內部設備，(五)過去及目前業務概況等，函送本署，將由本分署審核後彙轉總署及中農公司。至於貸款一切，以中國農民銀行在本省尚無分支行之設立，現正由本署分電總署及中國農業機械公司商洽指定在臺其他銀行辦理。

三、衛生

第五次衛生業務委員會決定

第四批藥械分配詳細辦法

——計一、五〇〇箱重十二萬餘磅——

本分署衛生業務委員會於本月十四日舉行第五次會議，商討有關第四批藥械之分配問題，經議決：(一)視各地醫院所報之十一月份醫療人數百分率，平均訂定藥械分配量，(二)酌以消耗藥品配發各縣市衛生院股，以期救濟藥品深入鄉村普惠各地貧病民衆，並以當地人口多寡之比率計算分配比率，(三)酌以麻醉藥品配發需要之醫院，所餘者撥交省衛生局保管，俟本省麻醉藥品管理處成立後，由衛生局移請該處免費分配省內各醫院。查第四批藥械計共一、五〇〇大箱重約十二萬餘磅，包括各類內外科用藥，各種設備器材，凡三百七十二種之多，接受分配單位計有公立醫院十三個，教會醫院二個，各縣市衛生院股共十七個，連同療養院，檢疫所，監獄等共五十個單位。又關於各項藥品之使用，原規定有罐頭牛奶、青黴菌素、血漿、痛滌平、紗布、綳帶、藥棉等七項，不論病者貧富一律免費供應，絕對不得收取任何費用，至其他種種藥品亦嚴格規定在百分之二十五以上免費供應貧病民衆，惟過去各地醫院間有未能依照規定辦法辦理，且有普遍收取費用者，迭經本分署予以指正，為補救此種缺點頃已印備「免費供應病人藥品佈告」一種，分發各地醫院衛生院(股)，規定張貼於顯著地方之牆壁，如掛號室，配方室、診療室、病房等，以期接受藥品者一望明瞭，避免院方朦混。

計劃建立四個示範醫院

屏東醫院首先修復

本分署為協助省屬各醫院迅速復原，曾一再撥給大批藥械，並報請總署核定撥給本分署病床設備一千床位，期使各醫院病床設備獲得充實。近復商同聯總駐臺辦事處計劃選擇省內重要地區辦理具有成績而損毀不重大之公立醫院四所，提前予以規復，將盡量優先供應其所需設備藥品及器材，使其達到現代化之標準，作為「示範醫院」，冀能重新奠定本省醫療事業之基礎。第一個示範醫院經決定為省立屏東醫院。查該院地點處於南部中心，辦理頗有成績，本分署南都護士訓練班亦在該院成立，惟各項建築物因年久失修，大都損壞，實至可惜，本分署經派出工程人員前往察勘，計劃將全部損壞房屋一律修葺，此項工程並經標定為一百

四十萬毫元，業於本月十一日開工，全部工程需時約二月。該院現有病床七十餘床，修建後當能增至百床以上。至其餘三個示範醫院，現正妥慎選擇，不久即可決定。

促進醫術介紹新藥

外籍醫師巡迴工作

本分署現有外籍專家六人其中醫師三人（內科外科及皮膚科各一人）經常派駐臺北市各公立醫院助診，使用最新醫術藥品為省垣染病民衆服務，收效良好，極得地方民衆之好評，本分署為求各醫師之工作得與衛生業務配合進行起見，決定派遣各醫師分赴各地區巡迴考察醫療業務，並調查各地院所對於本署配給器械之使用情形，內科醫師白愛絲 Dr. Brown 已於上年十一月底出發至各地醫院視察，並介紹最新藥品如青黴菌素之使用方法等，並指導各項婦嬰工作，連日尚在高雄屏東一帶院所視察，外科醫師歐特生 Dr. Olson 亦於本月六日出發各縣市，將指導各地醫院注意外科醫術之研究及歐美最新外科用藥之使用方法，歐氏八日行抵新竹，並將轉赴南部及東岸一帶，行程預計二個月。

四、儲運

一月份到臺善救物資

仍以醫藥器材福利物資為主

本月份到臺船隻五艘，均在基隆卸貨，除利華中興兩輪裝有肥料共一二、六〇八包，已轉知省肥料運銷委員會接收外，其餘均屬醫藥器材及福利物資，茲將到達之船名及物資表列如下：

船名	到日期	到港埠	裝運物資	備註
海 利 華	一月九日	基隆	醫藥器材八件	
中 興	十五日	"	醫藥器材一〇三件，縫衣機二件，肥料八七包	醫藥器材實收一〇四件
海 中 興	十五日	"	玳瑁面盆五箱，肥料三、五二一包	
海 華	二十四日	"	水淇淋膏九九八箱 玉蜀黍粉九九箱	實收水淇淋膏九九八箱 另收牛奶二箱，全奶粉八箱
興 華	二十四日	"	醫藥器材一七件，棉織品二〇包，D、D、T三二件，殺虱粉二五件，奶粉四〇〇桶，棉布五五袋	

大批救濟物資 分運澎湖東岸

本月份先後開出船隻共六艘(計臺東花蓮五艘，澎湖一艘)運送救濟物資計有奶粉、罐頭牛奶、食米、肥料等，共重三百六十餘噸，茲將運送船隻及物資列下：

船名	開出日期	開往地點	裝運物資	備註
臺航五號	一月十一日	花蓮港	各類肥料九〇、〇四〇磅	分發臺東花蓮物資
臺航八號	十一日	"	各類肥料七八、三〇〇磅	"
臺航一號	十二日	"	奶粉六〇、〇〇〇磅	分發花蓮物資
臺航六號	十五日	"	奶粉四八、〇〇〇磅，罐頭牛奶一三、七三三磅	分發臺東物資
臺東號	十六日	澎湖	食米一八、七四〇臺斤，奶粉五九、九五〇磅，罐頭牛奶七二五四八磅	
海津號	二十五日	花蓮港	罐頭牛奶六五〇箱，食米三、〇〇〇臺斤	

五、其他

錢署長奉召赴滬

商討本年度重要業務

本分署錢署長宗起於本月中旬奉總署電召赴滬商討重要業務，並報告一年來工作情況，業於本月二十四日乘中興輪首途，公出期間署務由高副署長翰代理。

又本分署振務組主任林良桐簡派工業技正許乃波于本月十二日赴滬出席工振檢討會議，現仍在滬與各主管部門商洽有關業務。

總聯漁船隊駛滬 六艘到達基隆

聯總漁船十六艘，於去年十一月間自澳洲開往上海，中途遭遇颶風襲擊，致失聯終，飄流海上五十餘天，淡水食糧俱罄，其中六艘經於本月二十三日駛抵基隆港，船員六十餘人衣物盡濕，狼狽不堪，受傷重病者各一人，本分署於接獲通知後，即派員前往基隆照應，並予協助一切，此批漁船為聯總撥交我國漁船之一部份，現該六艘仍泊在基隆港，小修後再行駛滬，其餘十艘，迄今情況不明。

一月份大事日誌

一日至三日 (年假)

- 四日 △配給農林處撒粉器四十八架、唧筒十一架，轉發各農事機關。
△派員押運肥田粉一批至花蓮港。
- 六日 △配給臺北市慈善育幼機關煉奶一批。
△派員赴屏東視察省立醫院修復工程。
- 七日 △配給澎湖縣國校學生煉奶一、六八四箱。
△配給臺北市西門町火災災民棉被一批。
- 八日 △公告農作物資分配辦法。
- 九日 △海黔輪今日抵基隆，運到藥械八件。
△本日起派員實地調查臺北市工廠設備及生產情形。
- 十日 △奶粉三百桶由臺交一號輪船運送花蓮港散販。
△第三工作隊開始在臺北市散振。
△三十六年度上半年概算編竣。
- 十一日 △第五屆福利委員會召開第一次幹事會議。
△召開衛生小組會議。
△屏東示範醫院修復工程動工。
△派員赴臺北縣烏來鎮散發軍用惟品。
- 十三日 △振務組主任林良桐，工業技正許乃波聯袂赴滬出席總署工振檢討會議。
△舊衣履受益人數統計結果約二十二萬人。
△發運奶粉六八、〇〇〇磅牛奶二、六四〇箱至花蓮及臺東。
- 十四日 △增訂職員出差須知二條加強人事管理。
△召開衛生委員會決定分配第四批藥械原則。
△召開肥料價格討論會。
- 十五日 △撥付省立兒童保育院建築費一、〇三〇、七五二元。
△發貧苦新聞從業員工舊衣十三包、桔汁三百箱。
△核發省立澎湖臺東花蓮三醫院食米各一、五〇〇斤，補助免費住院病人。
△利華中興二輪本日抵基隆，運到肥料面盆藥械等一批。
- 十六日 △第十二期月報出版。
△接待東北歸省臺胞陳尙友等二十四人。

- 十七日 △配發護士訓練班物資一批計枕套一〇八個，床單二一六條，副床單一四四條。
△配發省立臺北醫院藥械三十箱。
- 十八日 △臺北市善救協會成立派員前往參加。
△桃園水利工程竣工，錢署長、高副署長、饒主任秘書、嚴副主任、均前往參加竣工典禮。
- 二十日 △分配第四批藥械計一，五三〇箱。
- 二十一日 △開始辦理假交代事宜。
- 二十二日 △撥屏東示範醫院物資一批，計床單三六〇條，枕套一〇八個，蚊帳一〇〇頂。
- 二十三日 △召開第六次衛生委員會討論醫院設備分配問題。
△聯總漁船隊六艘自澳洲抵基隆派員前往接待。
- 二十四日 △錢署長因公赴滬。
△增訂並公佈職員出差支領旅費補充辦法。
△解雇全體臨時工作人員。
- 二十五日 △海黔興華二輪自滬抵基隆，運到藥械及福利物資一批。
△派員押糙米三千斤牛奶六五〇箱由海津輪運送花蓮。
- 二十七日 △派員赴虎尾區臺西鄉調查漁民損失情形。
- 二十八日 △召開第五次農業善後推廣輔導委員會討論牛奶牛處理事宜。
△配發臺北保健館牛奶四百箱。
- 二十九日 △開始辦理小型農具廠設備之申請登記手續。
△發臺北盲啞學校校舍修建費五十萬餘元。
△電請總署加撥牛奶四十八頭。
- 三十日 △撥發各種布疋一批，製作貧民衣服。
- 三十一日 △派專門委員沈歧原兼駐澎湖辦事處主任。

人事報告表

善後救濟總署臺灣分署三十六年一月份新到職人員表

一月三十一日製

職稱	薪級	擔任工作	姓名	性別	年齡	籍貫	出身	經歷	到職日期	備註
衛生組副主任	六簡級	協理衛生組組務	張理覺	男	四五	湖南常德	國立中山大學醫學士	重慶市立第一平民醫院院長	元一	
專員	十荐級	衛生工作	崔公憲	同	三五	江蘇崇明	江蘇醫學專門學校畢業	國立交通大學衛生組主任	元六	
		會計事務	陳華言	同	二九	四川涪陵	求精商業專科學校畢業	行總安徵分署專員	元二五	
			洪西峇	同	二七	重慶	同	同	元二五	
辦事員	一屬級	佐理倉庫事務	陳心香	同	三八	福建長樂	福建私立育華中學畢業	福建永春縣政府科員	元六	
		收發登記	陳其幾	同	二六	同	福建省青年會高級商業學校畢業	臺灣省行政長官公署會計處科員	元二七	
		佐理統計	劉昌培	同	二一	臺灣臺北	臺灣省立法商學院商業專科畢業	同	元二〇	
		押運	王愛文	同	二六	福建林森	私立南京文化學院高中部畢業	福州安徵分署稅務員	元二	原任工作隊幹事一月十二日起分署辦事員
			曾鑑銘	同	二五	江西南豐	同	福建建甌縣政府會計員	元三	
			張國華	同	三一	福建龍巖	漳州中學肄業	同	元三	
組員	同		林雲龍	同	三一	臺灣臺南	荷蘭芝拉札平民夜中肄業	同	元二八	

善後救濟總署臺灣分署三十六年一月份職員動態表

一月三十一日製

姓名	原任職務	事別	動態	核定	離職日期或備註
黃鎮中	專門委員	辭職			元月六日
張心滿	專員	同			元月三十一日
簡穆如	辦事員	同			同
黃雲濤	組員	調職			同

善後救濟總署臺灣分署職員錄 (三十六年一月底止)

職別	姓名	年齡	籍貫	服務單位
署長	錢家起	五三	浙江紹興	秘書室
副署長	高翰	四三	福建長樂	秘書室
主任秘書	饒餘威	三六	廣東大埔	秘書室
秘書	徐正一	二九	浙江義烏	同
秘書	林良楨	三八	福建福州	振務組
秘書	岑如壽	五三	福建林森	儲運組
秘書	經利彬	五一	浙江上虞	衛生組
主任	陳明	五四	福建林森	總務組
主任	嚴家理	三五	同	振務組
主任	陳國新	三四	福建莆田	儲運組
主任	張理	四五	湖南常德	衛生組
主任	張康	三四	漢口市	總務組
主任	汪康	二六	福建莆田	視察室
主任	汪康	二八	安徽旌德	同
主任	許乃波	四〇	福建金門	技正室
主任	陳振鐸	四二	福建林森	同
主任	何孝怡	四五	同	同
主任	徐占甲	四八	江蘇吳縣	儲運組
主任	張深南	二九	河南商城	技正室
主任	謝慎初	二八	廣東梅縣	秘書室
主任	胡孝繩	二八	福建林森	振務組
主任	張乃旦	二九	福建福州	儲運組
主任	施益勳	三一	福建林森	技正室
主任	孔慶銘	三三	江蘇吳縣	同
主任	黃德坤	三一	臺灣新竹	同
主任	杜瑞坤	三一	臺灣臺北	同
主任	徐昌先	二三	湖北武昌	同
主任	郭錫五	三〇	臺灣臺北	同
主任	徐勝地	二九	臺灣新竹	同
主任	杜梓錄	三八	臺灣臺北	同
主任	李韻瑜	二八	浙江瑞安	同
主任	高聲鏡	二五	福建福州	同
主任	黃天祺	三一	福建福州	秘書室
主任	魏守嶽	二六	四川華陽	同
主任	吳宗嶽	三二	廣東番禺	同
主任	楊寬餘	二七	廣東中山	同
主任	蔡綺雲	二二	臺灣臺北	同
主任	梁後智	二六	臺灣臺南	同
主任	熊振芳	二八	臺北市	振務組
主任	陳子光	二九	北平市	同
主任	林雲龍	三〇	臺灣臺南	同
主任	游凌淵	二七	福建連江	同
主任	林慶棠	三七	福建林森	同
主任	趙恩浩	三九	同	儲運組
主任	范恩林	二五	浙江杭州	同
主任	程鏡平	二九	福建莆田	同
主任	余清標	二六	臺灣臺北	同
主任	林石開	三五	福建林森	同
主任	李殿武	二七	同	同
主任	項育植	二六	福建福州	同
主任	莊唐浩	二七	福建林森	同
主任	徐謙	三〇	同	同
主任	曾本立	二四	福建晉江	同
主任	劉行美	二二	福建福州	同
主任	陳清	二七	臺灣彰化	衛生組
主任	翁同倫	二九	浙江奉順	總務組
主任	鄭端人	四六	福建福州	同
主任	張時點	三七	同	同
主任	張天扶	三三	臺灣新竹	同
主任	陳治民	二七	湖南湘潭	同
主任	陳吉	二四	臺灣臺北	同
主任	林德庸	二五	同	同
主任	郭家振	三八	福建福州	同
主任	姜步雲	二四	江蘇溧陽	同
主任	陳韶淇	四〇	福建福州	同
主任	徐炳南	四三	福建思明	技正室
主任	薛晉家	二六	臺灣臺北	同
主任	翁禮明	二七	福建福州	同
主任	鄭興華	三一	浙江寧波	會計室
主任	李鏡文	三〇	廣東梅縣	同
主任	朱振綱	三〇	浙江吳興	同
主任	余鶴年	二四	福建林森	同
主任	曹毅	二六	四川犍為	同
主任	林家旌	二三	福建福州	同
主任	陳方之	六二	浙江嘉善	同
主任	楊靖之	四八	福建林森	視察室
主任	沈兵原	四三	遼寧瀋陽	同
主任	何心涑	四三	福建林森	衛生組
主任	永懋	三六	同	振務組
主任	周永煌	四五	同	同

第一工作隊
第二工作隊
第三工作隊
第四工作隊

楊靖之 四八 福建林森 第一工作隊
陳國新 三四 福建莆田 第二工作隊
張康駿 三四 漢口市 第三工作隊
許乃波 四〇 福建金門 第四工作隊

曾任救濟總署臺灣分署第十三期月報

朱義明	三六	浙江紹興	同
林昌深	三五	福建林森	同
李秉鈞	三三	同	儲運組
卓景輝	四一	廣東中山	衛生組
余亞莉	三五	江蘇江陰	同
崔公憲	三五	江蘇崇明	同
池慶正	四三	浙江瑞安	總務組
陳慶正	三四	廣東番禺	同
林鳳翔	三〇	福建林森	技正室
陳實權	二九	福建福州	同
劉榮桂	三四	廣東順德	會計室
丁家興	三三	江西九江	同
陳華言	二九	四川涪陵	同
洪西岑	二七	重慶市	同
劉愛珂	二四	福建林森	秘書室
李清蓮	二〇	臺灣臺北	振務組
王友澄	二二	福建福州	同
黃詩惠	三〇	福建林森	儲運組
朱敦明	三〇	江蘇豐縣	同
陳心香	三八	福建長樂	同
張國華	三〇	福建林森	同
曾德銘	二五	江西南豐	同
王愛文	二九	福建林森	同
王碧霞	二〇	臺灣臺南	衛生組
薛焦治	二八	臺灣臺北	總務組
黃霖藩	三〇	福建林森	同
李崇嶽	二三	浙江瑞安	同
蕭秋月	二〇	臺灣臺中	同
黃肖庸	二七	福建林森	同
章鳳瑄	二一	浙江東陽	同
陳其堯	二六	福建長樂	視察室
宋子升	三七	河北新海	技正室
劉昌培	二一	臺灣臺北	同
吳紹志	三一	福建福州	同
陳亦雄	三一	福建林森	儲運組
陳天柱	四一	福建莆田	同
柯文生	二三	臺灣臺北	總務組

合計 二一八人

工作隊

馬蔭南	三八	浙江紹興	第一工作隊
陳笑陶	三八	福建林森	第三工作隊
陳華合	三五	福建同安	同
蔡慶豪	三三	臺灣嘉義	第四工作隊
薛晉坤	二五	臺灣臺北	第二工作隊
楊繼瀛	二一	臺灣臺南	同
梁俊強	二七	同	第二工作隊
黃雲濤	二九	福建林森	同
林德源	三三	同	同
林炳煥	三四	臺灣臺北	同
劉柏森	三五	江西高安	同
許晉國	三四	臺灣臺北	第三工作隊
楊遠達	二六	臺灣臺南	同
陳景仁	二一	臺灣臺北	第四工作隊
吳慶春	二六	同	同
劉頌義	三〇	同	同
蘇勝雄	二二	同	同
謝棟雄	二二	同	同
陳樹	二四	同	同
曹樸	二六	同	同
郭銘村	三〇	臺灣臺南	同
張長發	二三	臺灣臺北	同
簡春發	二五	同	同
盧世漢	二八	同	同
黃根旺	二五	同	同
黃祥義	二四	臺灣臺南	同

合計 二六人 (兼任不計在內)

外籍人員

醫師	白愛絲	A. L. Brown	美國
	歐特生	M. O'Brien	丹麥
	陶利諾	C. J. Taylor	英國
護士	格爾倫	M. J. Graham	加拿大
分配專員	倍白	M. A. Bell	美國
福利專家	鮑妮絲	P. Peters	英國
	孟瑪	Mary Y. Monford	美國

合計 七人

總署派駐人員

會計室	葛世炎	三八	浙江杭州
主任室	陳守智	四一	廣東廣州
主任室	江軍	三九	徐州
主任室	胡慶臨	三〇	湖北枝江
助理	張大鈞	二五	江蘇餘姚
辦事員	鍾顯廷	四一	廣東肇慶
電臺主任	黃淦	二九	上海市
報務員	戴錫善	二九	同
合計	八人		
總計	一百五十九人		

經濟統計資料

各表專供參考
請勿對外發表

(1) 臺北市躉售物價指數

基期：民國三十五年一月

公式：簡單幾何平均

	總指數	食物類	衣着類	燃料類	金屬電料類	建築材料類	雜項類
民國35年1月	100.00	100.00	100.00	100.00	100.00	100.00	100.00
2月	132.62	139.62	122.62	120.11	183.87	127.93	115.48
3月	158.42	165.14	204.09	128.48	202.49	134.11	131.80
4月	179.78	175.50	252.74	138.70	296.60	157.25	145.33
5月	217.01	236.90	245.40	151.35	379.77	207.82	163.98
6月	233.50	246.50	246.81	148.37	391.01	243.24	175.60
7月	242.89	271.28	229.18	141.15	460.59	263.07	179.77
8月	252.80	298.16	205.85	151.82	477.27	290.83	175.75
9月	239.71	268.61	215.79	147.86	446.54	286.38	163.86
10月	249.01	283.66	248.70	141.77	459.01	297.83	178.91
11月	263.26	298.50	267.15	143.15	561.10	296.90	165.51
12月	296.01	335.78	313.16	157.54	724.75	331.12	170.98
36年1月	381.93	400.62	416.10	207.48	1,077.91	383.20	216.73

(2) 臺北市零售物價指數

基期：民國三十五年一月

公式：簡單幾何平均

	總指數	食物類	衣着類	燃料類	雜項類
民國 35 年 1 月	100.00	100.00	100.00	100.00	100.00
2 月	121.03	132.50	117.77	121.57	108.13
3 月	152.88	152.48	177.10	146.81	145.22
4 月	174.66	168.70	232.57	157.13	170.05
5 月	199.94	210.16	282.22	156.80	165.79
6 月	203.60	222.63	251.16	151.65	166.84
7 月	211.52	247.86	246.91	167.51	164.60
8 月	221.19	261.27	218.78	192.58	164.56
9 月	211.99	247.91	201.73	193.85	157.61
10 月	202.76	263.61	270.37	188.88	163.51
11 月	227.81	273.23	231.03	194.82	159.34
12 月	248.84	298.84	261.67	221.51	164.74
36 年 1 月	203.24	355.79	304.51	332.65	206.45

(3) 臺北市主要工人日工工資及其指數 工資單位：臺幣元

基期：民國三十五年一月

公式：簡單幾何平均

	平均工資		紡織女工		建築工人		自來水工人		機器工人		電力工人		挑夫		裁縫		農工	
	工資	指數	工資	指數	工資	指數	工資	指數	工資	指數	工資	指數	工資	指數	工資	指數	工資	指數
民國35年 1 月	22.83	100.00	10.00	100.00	42.50	100.00	27.17	100.00	40.00	100.00	50.00	100.00	30.00	100.00	65.00	100.00	30.00	100.00
2 月	24.81	106.12	15.00	150.00	42.50	100.00	27.17	100.00	40.00	100.00	52.50	105.00	30.00	100.00	65.00	100.00	30.00	100.00
3 月	26.76	110.75	15.00	150.00	42.50	103.88	27.17	100.00	40.00	100.00	61.00	122.00	35.00	116.67	65.00	100.00	30.00	100.00
4 月	26.18	110.66	15.00	150.00	57.00	134.12	41.80	153.81	59.53	148.82	66.22	132.14	40.00	133.33	82.16	126.59	44.71	149.03
5 月	30.61	134.25	15.00	150.00	65.00	152.94	44.31	163.08	55.00	137.50	88.68	177.6	54.77	182.57	75.00	115.38	50.00	166.67
6 月	32.11	139.6	15.00	150.00	75.00	176.47	37.50	138.75	67.46	168.65	71.08	141.16	50.00	233.33	80.00	127.07	50.00	166.67
7 月	62.76	191.60	15.00	150.00	75.00	176.47	90.50	334.01	70.00	175.00	90.00	180.00	71.24	237.47	77.16	119.16	75.00	250.00
8 月	66.90	203.73	19.24	192.00	74.68	175.71	90.75	334.01	75.62	189.05	90.75	181.50	72.50	241.66	82.46	126.86	75.00	250.00
9 月	69.39	211.76	19.26	191.00	78.71	185.20	90.75	334.01	74.24	185.60	90.75	181.50	72.50	241.66	106.06	163.16	75.00	250.00
10 月	71.14	216.89	25.00	250.00	82.10	194.11	90.75	334.01	76.25	190.63	90.75	181.50	75.00	250.00	90.00	138.16	75.00	250.00
11 月	75.11	228.79	25.00	250.00	88.71	208.80	90.75	334.01	76.25	190.63	90.75	181.50	85.00	283.33	95.00	146.15	90.00	200.00
12 月	81.43	248.01	25.00	250.00	112.50	264.70	90.75	334.01	112.15	281.13	90.75	181.50	82.46	274.86	100.00	138.81	90.00	200.00
36年 1 月	90.82	276.61	25.00	250.00	127.37	299.69	100.00	368.05	116.92	342.40	90.75	181.50	90.00	300.00	120.00	199.99	100.00	322.33

(4) 臺灣省之匯率

臺幣一元之法幣價格

	銀行匯率		暗市匯率
	公務匯率	商匯率	
民國 35 年 1 月	20.00	—	21.00
2 月	20.00	—	21.50
3 月	20.00	—	23.00
4 月	20.00	—	24.00
5 月	20.00	—	20.90
6 月	20.00	22.66	23.00
7 月	20.00	22.00	26.50
8 月	22.24	22.24	31.33
9 月	28.24	28.24	29.11
10 月	25.00	25.00	29.12
11 月	25.00	25.00	29.03
12 月	25.00	25.00	27.16
36 年 1 月	25.00	25.00	25.88

善後救濟總署臺灣分署第十三期月報

(5) 臺灣省各銀行放款利率

單位：月利率 ‰

	臺灣銀行		普通銀行		土地銀行		合作金庫	
	最高	最低	最高	最低	最高	最低	最高	最低
民國34年11月	0.48	0.285	0.66	0.30	0.483	0.35	0.375	0.25
12月	0.48	0.285	0.75	0.30	0.483	0.35	0.375	0.25
35年1月	0.54	0.285	0.81	0.33	0.483	0.35	0.542	0.25
2月	0.51	0.285	0.81	0.33	0.483	0.35	0.542	0.25
3月	0.54	0.285	0.90	0.36	0.483	0.39	0.542	0.25
4月	0.60	0.285	0.90	0.36	0.483	0.39	0.833	0.25
5月	0.75	0.285	1.50	0.42	0.483	0.39	0.833	0.25
6月	0.72	0.210	1.59	0.36	0.483	0.39	0.833	0.25
7月	0.72	0.210	1.50	0.51	0.483	0.39	0.833	0.25
8月	0.69	0.210	1.44	0.36	1.200	0.06	0.833	0.25
9月	0.69	0.210	1.50	0.51	1.200	0.06	1.125	0.25
10月	0.69	0.210	1.50	0.51	1.200	0.06	1.125	0.25
11月	0.69	0.210	1.50	0.51	1.200	0.06	1.125	0.25
12月	0.69	0.210	1.50	0.51	1.200	0.06	1.125	0.25
36年1月	0.69	0.210	1.50	0.51	1.200	0.06	1.125	0.25

(6) 臺灣省各銀行存款利率

單位：年利率%

	臺灣銀行		普通銀行		土地銀行		合作金庫	
	最高	最低	最高	最低	最高	最低	最高	最低
民國34年11月	3.1	0.36	2.5	0.36	3.1	0.36	4.3	0.365
12月	3.1	0.36	2.5	0.36	3.1	0.36	4.3	0.365
35年1月	3.1	0.36	2.5	0.36	3.1	0.36	4.3	0.365
2月	3.1	0.36	2.5	0.36	2.1	0.36	4.3	0.365
3月	3.0	0.36	2.5	0.36	2.1	0.36	4.2	0.365
4月	3.1	0.36	2.5	0.36	3.1	0.36	4.3	0.365
5月	3.1	0.36	2.5	0.36	3.1	0.36	4.3	0.365
6月	3.1	0.36	2.5	0.36	3.1	0.36	4.3	0.365
7月	3.1	0.36	2.5	0.36	3.1	0.36	4.3	0.365
8月	3.1	0.36	2.5	0.36	4.32	0.36	4.3	0.365
9月	3.1	0.36	2.5	0.36	4.32	0.36	4.3	0.365
10月	3.1	0.36	2.5	0.36	4.32	0.36	4.3	0.365
11月	3.1	0.36	2.5	0.36	4.32	0.36	4.3	0.365
12月	3.1	0.36	2.5	0.36	4.32	0.36	4.3	0.365
36年1月	3.1	0.36	2.5	0.36	4.32	0.36	4.3	0.365

臺灣省各銀行存款利率

善後救濟總署臺灣分署第十三期月報

編輯者 善後救濟總署臺灣分署秘書室

發行者 善後救濟總署臺灣分署

印刷者 三 成 印 刷 所

中華民國三十六年一月三十一日出版