

54

周禮

廿四之廿五

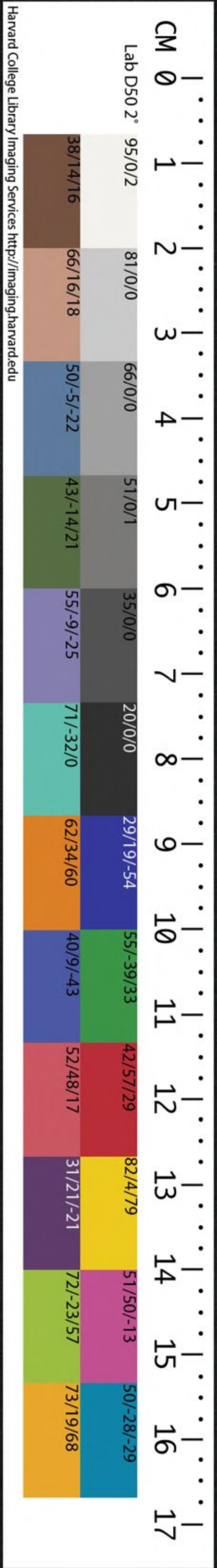
PT 110 /4120 A

THE CHINESE-JAPANESE LIBRARY
OF THE HARVARD-YENCHING INSTITUTE
AT HARVARD UNIVERSITY

SEP 9 1955

十三經註疏

藏書



春平

周禮註疏卷第二十四

慎

漢鄭氏註

唐賈彦疏

慎

慎

慎

磬師掌教擊磬擊鐘。注：教，教視瞭也。磬亦編於鐘言。

之者，鐘有不編不編者，鐘師擊之。杜子香讀編為編。

書之編。注：至之編。釋曰：鄭知教教視瞭者。

不言擊鐘。知亦教。視瞭擊編鐘者，以磬是樂縣之首。

故特舉此言其審。編鐘亦視瞭擊之。故鍾師注云：擊。

鍾者亦視瞭也。云磬亦編於鐘言者，此鍾有不編不。

則對不編者，故鄭云：磬亦編於鐘言者，鍾有不編。

哈佛大學
圖書館
藏

不編者鍾師自擊之也。鄭必知鍾有不編使鍾師自擊者，以其言教視瞭擊編鍾，明不編者不教視瞭不教者，自擊之可知。是以鍾師云掌金奏，又云以鍾鼓奏九夏，明是鍾不編者，十二辰零鍾也。若書傳云左五鍾，右五鍾也。杜子春讀編為編書之編者，按史記孔子讀易，韋編三絕，是古者未有紙，皆以韋編竹簡。此鍾磬亦編之，十六枚。教繆樂燕樂之鍾磬。杜子在。一簾故讀從之也。

春讀繆為怠慢之慢，玄謂繆讀為繆錦之繆，謂雜聲之和樂者也。學記曰：不學操繆，不能安弦。燕樂房中之樂，所謂陰聲也。二樂皆教其鍾磬。音慢操七曹反。

杜子至鍾磬。釋曰：子春讀繆為慢後，鄭不從之也。玄謂繆讀為繆錦之繆者，時有繆錦之言，俗讀之也。云謂雜聲之和樂者也者，謂雜弄調和引學記為證，按彼鄭注云：操繆雜弄，即今之調辭曲。若

不學調弦，則不能安意於弦也。云燕樂房中之樂者，此即關雎二南也。謂之房中者，房中謂婦人后妃以風喻君子之詩，故謂之房中之樂。及祭祀奏繆樂。

鍾師掌金奏。金奏，擊金以為奏樂之節。金謂鍾及鐃。

凡作樂先擊鍾。故鄭云：金奏擊金以為奏樂之節。是以以下云：以鍾鼓奏九夏，亦先云鍾也。鄭云：凡樂事金謂鍾及鐃者，以是三者皆不編獨縣而已。凡樂事

以鍾鼓奏九夏。王夏肆夏，昭夏納夏，章夏齊夏，族夏

祗夏，騶夏。以鍾鼓者，先擊鍾，次擊鼓，以奏九夏。夏

大也。樂之大歌有九，故書納作內。杜子春云：內當為

納，祗讀為陔，鼓之陔。王出入奏王夏，尸出入奏肆夏。

牲出入奏昭夏四方賓來奏納夏臣有功奏章夏夫
人祭奏齊夏族人侍奏族夏客醉而出奏陔夏公出
入奏驚夏肆夏詩也春秋傳曰穆叔如晉晉侯享之
金奏肆夏三不拜工歌文王之三又不拜歌鹿鳴之
三三拜曰三夏天子所以享元侯也使臣不敢與聞
肆夏與文王鹿鳴俱稱三謂其三章也以此知肆夏
詩也國語曰金奏肆夏繁遏渠天子所以享元侯肆
夏繁遏渠所謂三夏矣呂叔玉云肆夏繁遏渠皆周
頌也肆夏時邁也繁遏執儻也渠思文肆遂也夏大

也言遂於大位謂王位也故時邁曰肆于時夏允王
保之繁多也遏止也言福祿止於周之多也故執儻
曰降福穰穰降福簡簡福祿來反渠大也言以后稷
配天王道之大也故思文曰思文后稷克配彼天故
國語謂之曰皆昭令德以合好也玄謂以文王鹿鳴
言之則九夏皆詩篇名頌之族類也此歌之大者載
在樂章樂崩亦從而亡是以頌不能具
皆反本作齋祓音陔古哀反驚五羔反劉五到反使
色更反與音預過於葛反儻音競詩作競穰如羊反
好呼反以鐘至能具○釋曰云以鐘鼓者先擊鐘
報反次擊鼓者鐘師直擊鐘不擊鼓而兼云鼓者
○納夏本或
作夏納齊側

凡作樂先擊鐘次擊鼓欲見鼓鐘先後次第故兼言之也鐘中得奏九夏者謂堂上歌之堂下以鐘鼓應之故左氏傳云晉侯歌鐘二肆亦謂歌與鐘相應而言也云夏大也者欲明此九夏者皆詩之大者故云樂之大歌有九杜子春云祗讀為陔鼓之陔者漢有陔鼓之法故樂師先鄭云若今時行禮於大學罷出以鼓陔為節故讀從之也云王出入奏王夏尸出入奏肆夏牲出入奏昭夏者皆大司樂文云四方賓來奏納夏臣有功奏章夏夫人祭奏齊夏族人侍奏族夏者此四夏皆無明文或子春別有所見故後鄭從之云賓醉而出奏陔夏者賓醉將出奏之恐其失禮故陔切之使不失禮是以鄉飲酒鄉射燕禮大射賓醉將出之時皆云奏陔云公出入奏騫夏者按大射云公入奏騫夏是諸侯射於西郊自外入時奏騫夏不見出時而云出者見樂師云行以肆夏趨以采騫夏入禮同則騫夏亦出入禮同故兼云出也此九夏者惟王夏惟天子得奏諸侯已下不得其肆夏則諸侯亦得用故燕禮奏肆夏大夫已下者不得故郊特

牲云大夫之奏肆夏由趙文子始明不合也其昭夏已下諸侯亦用之其騫夏天子亦用也云肆夏詩也者春取大射公入騫以明天子亦用也云肆夏詩也者秋云肆夏為樂曲名今云肆夏詩則九夏皆詩後鄭從之春秋傳曰已下襄公四年傳文云俱稱三謂其三章者此皆篇而云章者子春之意以章名篇耳引國語曰金奏肆夏繁過渠天子所以享元侯者歌詩尊甲各列若天子享元侯升歌肆夏頌合大雅享五等諸侯升歌大雅合小雅享五等諸侯自相享亦與天子享已同諸侯享臣子亦與天子享臣子同燕之用樂與享同故燕禮燕臣子升歌鹿鳴之等三篇襄四年晉侯享同故燕禮燕臣子升歌鹿鳴之等三篇是享燕同樂也云所謂三夏矣者即上引春秋肆夏者子春之意與叔王同三夏並是在周頌篇故以時邁執競思文三篇當之後鄭不從者見文王大明縣

及鹿鳴四牡皇皇者華皆舉凡在詩篇名及肆夏繁
之則渠舉篇守義意故知義非也文謂以文王鹿鳴言
夏與文王鹿鳴同時而作以類而言文王鹿鳴等既
是詩明肆夏之三亦是詩也肆夏既是詩則九夏皆
詩篇名也云頌之族類也者九夏並是頌之族類也
云此歌之大者以其皆稱夏也云載在樂章者此九
夏本是頌以其大而配樂歌之則為樂章載在樂章
也云樂崩亦從而亡是以頌不能具者樂崩在秦
始皇之世隨樂而亡頌內無故云頌不能具也
祭祀饗食奏燕樂以鍾鼓奏之
與諸侯行饗食之禮在廟故與祭祀同樂故連言之
知以鍾鼓奏之者以其鍾師奏九夏用鍾鼓故知此
燕樂亦用鍾鼓凡射王奏騶虞諸侯奏貍首卿大夫
奏采蘋士奏采芣鄭司農云騶虞聖獸

奏采蘋士奏采芣鄭司農云騶虞聖獸

凡射王奏騶虞諸侯奏貍首卿大夫

奏采芣士奏采芣鄭司農云騶虞聖獸

祭祀饗食奏燕樂以鍾鼓奏之

與諸侯行饗食之禮在廟故與祭祀同樂故連言之

知以鍾鼓奏之者以其鍾師奏九夏用鍾鼓故知此

燕樂亦用鍾鼓凡射王奏騶虞諸侯奏貍首卿大夫

奏采芣士奏采芣鄭司農云騶虞聖獸

凡射王奏騶虞諸侯奏貍首卿大夫

釋曰言凡射則大射賓射等同用此為射節故言凡
射人與樂師辨其節數於此見其作樂人為之故
職重言騶虞聖獸也釋曰按異義今詩韓魯說
騶虞天子掌鳥獸官古毛詩說騶虞義獸白虎黑文
食自死之肉不食生物人君有至信之德則應之周
南終麟止召南終騶虞俱稱嗟嘆之皆獸名謹按古
山海經鄒書云騶虞獸說掌鞀鼓綴樂鼓讀如莊
與毛詩同是其聖獸也
王鼓之鼓玄謂作綴樂擊鞀以和之
和之釋曰鼓讀如莊王鼓之鼓者讀從左氏傳莊
王親鼓之鼓玄謂作綴樂擊鞀以和之者此官主擊
鞀於磬師作綴樂則
鐘師擊鞀以和之
笙師掌教敔等笙塤箛簫篪篴遠管春牘應雅以教械樂
教教視瞭也鄭司農云笙二十六簧笙十三簧篴

笙師掌教敔等笙塤箛簫篪篴遠管春牘應雅以教械樂

教教視瞭也鄭司農云笙二十六簧笙十三簧篴

鐘師擊鞀以和之

和之釋曰鼓讀如莊王鼓之鼓者讀從左氏傳莊

王親鼓之鼓玄謂作綴樂擊鞀以和之者此官主擊

鞀於磬師作綴樂則

鐘師擊鞀以和之

笙師掌教敔等笙塤箛簫篪篴遠管春牘應雅以教械樂

教教視瞭也鄭司農云笙二十六簧笙十三簧篴

竹遂後鄭從之也。玄謂祗樂祗夏之樂者以其鍾師所
有祗夏此祗樂與之同故知此所教祗樂是鍾師所
作祗夏者也。云笙師教之則三器在庭可知矣。者以
其笙管在堂下近堂則三者亦在堂下遠堂在庭可
知。云賓醉而出奏祗夏者此則鄉飲酒及鄉射之等
賓出奏祗是也。云以此三器樂地為之行節明不失
禮者三器言春春是向。下之補是其築地與祗樂連
文明與祗樂為節可知也。經中樂器不解頃與簫管
者上文凡祭祀饗射共其鍾笙之樂。鍾笙與鍾聲
已釋也。凡祭祀饗射共其鍾笙之樂。鍾笙與鍾聲
相應之笙。鍾笙至之笙。而兼言鍾故知義然也。
燕樂亦如之。燕樂亦如之。上。共其鍾笙之樂也。
大喪歛其樂器及葬奉而藏之。廠興也。興謂作之
奉猶送。疏。竿笙已下皆作之。送之於壙而藏之也。

旅則陳之。陳於饌處而已。不泣其縣。其縣。陳於至
曰此經直言陳之明陳於饌處而已。不臨其縣。其臨
縣者大司樂故大司樂云。大師臨廠樂器注云臨笙
師鑄師之屬是也。

鑄師掌金奏之鼓。

謂主擊晉鼓以奏其鍾鑄也。然則

擊鑄者亦視瞭。鑄師至之鼓。釋曰鑄師不自擊

者。鼓人職云以晉鼓鼓金奏。故知之也。金奏謂奏金

金。即鍾鑄鍾鑄以金為之。故言金云。然則擊鑄者亦

類。大小鼓耳。既擊鑄明。凡祭祀鼓其金奏之樂。鄉食

賓射亦如之。軍大獻則鼓其愷樂。凡軍之夜三鼓蚤皆

鼓之守鼓亦如之。守鼓，備守鼓也。鼓之以鼗鼓。杜

子春云：一夜三擊，備守鼓也。春秋傳所謂賓將趨者，

音聲相似。○鼗，扶云反。趨，左傳作。凡祭至如之。

奏之樂者，金奏之樂，即八音是也。亦以晉鼓鼓之，饗

食謂饗，食來朝諸侯，賓射亦謂與來朝諸侯射於朝。

皆鼓其金奏之鼓也。軍大獻謂獻捷於祖，作愷歌亦

以晉鼓鼓之云。凡軍之夜三擊，皆鼓之。守鼗亦如之。

者亦鼓之也。○守鼗至相似。○釋曰：鄭知用鼗鼓也。

者，鼓人職云：鼗鼓，軍事此並軍事故。知用鼗鼓也。

子春云：一夜三擊，備守鼗也。者，鼓人注引司馬法云：

鼗鼓四通為大鼗，夜半三通為晨戒，旦明五通為發。

响是一夜三擊，備守鼗也。春秋傳者，昭二十年衛侯

如死，烏齊侯使公孫青聘，衛賓將極注云：極謂行夜

子春云：實將趨，讀人音異云：音聲相似。大喪，歛其樂

者，趨與鼗音聲相似，皆是夜戒守也。

哭舉而藏之。

大喪至藏之。○釋曰：此官所職，謂作

執師掌教，執樂祭祀，則帥其屬而舞之。舞之以東夷

之舞。○釋曰：舞之至之舞。○釋曰：如舞之以東夷之舞

者，以其擊主夷樂，則東夷之樂曰，舞是也。凡

門外為之。大饗，食亦如之。

旄人掌教舞，散樂，舞夷樂。散樂，野人為樂之善者，若

今黃門倡矣。自有舞，夷樂，四夷之樂，亦皆有聲歌及

舞。○旄人，至夷樂。○釋曰：云掌教舞，散樂，舞夷樂者，

教二職，互相統耳。但旄人加以教散樂，鞀鞀氏不掌

之也。○散樂，至及舞。○釋曰：云散樂，野人為樂之善

之內故舉以為說也云夷樂四夷之樂者即孝經緯
云東夷之樂曰韞南夷之樂曰任西夷之樂曰洙離
北夷之樂曰禁知亦皆有聲歌及舞者此經有
舞下鞮韠氏云掌四夷之樂為其聲歌是也凡四

方之以舞仕者屬焉凡四至屬焉○釋曰云凡四
野人能舞者屬旄人選凡祭祀賓客舞其燕樂凡四

至燕樂○釋曰賓客亦謂燕樂時舞其燕
樂謂作燕樂時使四方舞士舞之以夷樂

籥師掌教國子舞羽歛籥凡四至屬焉○釋曰云凡四

籥舞也文王世子曰秋冬學羽籥詩云左手執籥右

手秉翟文舞至秉翟○釋曰此籥師掌文舞故

持羽吹籥者也云所謂籥無舞也者所謂詩頌籥舞

鼓彼亦文舞也文王世子曰秋冬學羽籥彼對春夏

學于戈陽時學之法陽動秋冬學羽籥陰時學之法

陰靜詩云左手執籥右手秉翟者邶風簡兮之篇引

此二文者證皆文舞所執之器也此官所教當樂師

教小舞互相足故文王世子云小樂正學于大胥贊

之籥師學戈籥師丞贊之注云四人皆樂官之祭祀

屬也通職秋冬亦學以羽籥小樂正樂師也祭祀

則鼓羽籥之舞鼓之者恒為之節凡四至屬焉○釋曰祭

祀先作樂下神及合樂之時則使國子舞鼓動以羽

籥之舞與樂節相應使不相奪倫故鄭云鼓之者恒

為之賓客饗食則亦如之賓客至如之○釋曰亦

祀同以其俱在大喪廡其樂器奉而藏之藏之○

籥章掌土鼓函籥

杜子春云土鼓以瓦為匡以革為

兩面可擊也。鄭司農云：「豳籥，豳國之地竹。豳詩亦如

之。玄謂豳籥，豳人吹籥之聲音。明堂位曰：「土鼓，蒯桴

之。玄謂豳籥，豳人吹籥之聲音。明堂位曰：「土鼓，蒯桴

之。玄謂豳籥，豳人吹籥之聲音。明堂位曰：「土鼓，蒯桴

之。玄謂豳籥，豳人吹籥之聲音。明堂位曰：「土鼓，蒯桴

之。玄謂豳籥，豳人吹籥之聲音。明堂位曰：「土鼓，蒯桴

之。玄謂豳籥，豳人吹籥之聲音。明堂位曰：「土鼓，蒯桴

之。玄謂豳籥，豳人吹籥之聲音。明堂位曰：「土鼓，蒯桴

之。玄謂豳籥，豳人吹籥之聲音。明堂位曰：「土鼓，蒯桴

之。玄謂豳籥，豳人吹籥之聲音。明堂位曰：「土鼓，蒯桴

之。玄謂豳籥，豳人吹籥之聲音。明堂位曰：「土鼓，蒯桴

之。玄謂豳籥，豳人吹籥之聲音。明堂位曰：「土鼓，蒯桴

之。玄謂豳籥，豳人吹籥之聲音。明堂位曰：「土鼓，蒯桴

之。玄謂豳籥，豳人吹籥之聲音。明堂位曰：「土鼓，蒯桴

之。玄謂豳籥，豳人吹籥之聲音。明堂位曰：「土鼓，蒯桴

之。玄謂豳籥，豳人吹籥之聲音。明堂位曰：「土鼓，蒯桴

之。玄謂豳籥，豳人吹籥之聲音。明堂位曰：「土鼓，蒯桴

之。玄謂豳籥，豳人吹籥之聲音。明堂位曰：「土鼓，蒯桴

之。玄謂豳籥，豳人吹籥之聲音。明堂位曰：「土鼓，蒯桴

皆音。杜子至之樂。苦懷反。桴音孚。伊者又作又。虬二

於中。古神農之器。黃帝已前未有瓦器。故不從也。先

鄭云：豳籥，豳國之地竹。豳詩亦如之。後鄭不從者，按

下文：吹豳詩及雅頌。謂之豳籥。何得有豳國之地竹乎？若

用豳國之地竹當云之。籥故後鄭云：豳人吹籥之聲音。

章云：豳人吹籥其義難明。謂作豳人吹籥之聲音。

祝夏祝之類。聲音即下文。豳詩之等是也。明堂位曰：

上鼓，蒯桴。韋籥，伊者氏之樂者。鄭注禮運云：土鼓，築

土為鼓也。蒯桴，桴謂擊鼓之物。以土。中春書擊土鼓。

瓦為桴引之者。破子春土鼓用瓦。

籥。豳詩以逆暑。豳詩，豳風七月也。吹之者，以籥為

之聲。七月言寒暑之事。迎氣歌其類也。此風也。而言

詩，詩總名也。迎暑以晝求諸陽。仲下同。中春至逆

中春二月也。言迎暑者，謂中春晝夜等已後漸暄。故

預迎之耳。豳詩至諸陽。釋曰：鄭知吹之者，以

籥為之聲者，以發首云：掌土鼓。豳籥故知詩與雅頌

皆用籥吹之也。云七月言寒暑之事者，七月云一之

日。豳籥，發二之日。栗烈七月流火之等。是寒暑之事。云

迎氣歌其類也者，解經吹豳詩逆暑及下迎寒皆當

歌。此寒暑之詩也。云此風也。而言詩，詩總名也。者對

下有雅有頌。即此是風而言詩，詩總名也。含豳風矣。故

云詩不言風也。云迎暑以晝求諸陰也。中秋夜迎寒亦如

陽者對下迎寒以夜求諸陰也。如之亦當擊土鼓。豳詩

之。迎寒以夜求諸陰。如之亦當擊土鼓。豳詩

之。迎寒以夜求諸陰。如之亦當擊土鼓。豳詩

之。迎寒以夜求諸陰。如之亦當擊土鼓。豳詩

之。迎寒以夜求諸陰。如之亦當擊土鼓。豳詩

之。迎寒以夜求諸陰。如之亦當擊土鼓。豳詩

之。迎寒以夜求諸陰。如之亦當擊土鼓。豳詩

之。迎寒以夜求諸陰。如之亦當擊土鼓。豳詩

之。迎寒以夜求諸陰。如之亦當擊土鼓。豳詩

之。迎寒以夜求諸陰。如之亦當擊土鼓。豳詩

之。迎寒以夜求諸陰。如之亦當擊土鼓。豳詩

之。迎寒以夜求諸陰。如之亦當擊土鼓。豳詩

也凡國祈年于田祖。歃豳雅擊土鼓以樂田畯。註祈

年祈豐年也。田祖始耕田者謂神農也。豳雅亦七月

也。七月又有于耜舉趾。饁彼南畝之事。是亦歌其類

謂之雅者。以其言男女之正。鄭司農云。田畯古之先

教田者。爾雅曰。畯農夫也。于。樂音洛。畯音俊。饁。凡

至田畯。釋曰。此祈年於田祖。并上迎暑迎寒。并不

言有祀事。既告神。當有祀事。可知。但以告祭。非常故

不言之耳。若若有禮物。不過如祭法。埋少牢之類耳。也

田祖與田畯。所祈當同日。但位別禮殊。樂則同。故連

言之也。註祈年至夫也。釋曰。祈年祈豐年也。若

義取小祝求豐年。俱是求甘雨。使年豐。故引彼解此

也。云田祖始耕田者。謂神農也。者此即郊特牲云。先

嗇一也。故甫田詩云。琴瑟擊鼓以御田祖。以祈甘雨

以介利。稷黍毛云。田祖先嗇者也。七月又有于耜舉

趾。饁彼南畝之事。亦是歌其類者。按彼七月云。三之

日于耜。四之日舉趾。同我婦子。饁彼南畝。田畯至喜

並次在寒暑之下。彼為風。此為雅者也。云謂之雅者

以其言男女之正者。先王之業。以農為本。是男女之

正故名雅也。司農云。田畯古之先教田者。此即月令

註祈

豳頌擊土鼓以息老物。註故書蜡為蠶。杜子春云。蠶

當為蜡。郊特牲曰。天子大蜡八。伊耆氏始為蜡。歲十

二月而合聚萬物而索饗之也。蜡之祭也。主先嗇而

祭司嗇也。黃衣黃冠而祭。息田夫也。既蜡而收民息

已。玄謂十二月。建亥之月也。求萬物而祭之者。萬物

助天成歲事至此為其老而勞乃祀而老息之於是
 國亦養老焉月令孟冬勞農以休息之是也豳頌亦
 七月也七月又有獲稻作酒躋彼公堂稱彼兕觥萬
 壽無疆之事是亦歌其類也謂之頌者以其言歲終
 人功之成獲。索色白反為于為反勞力報反。豳頌國祭
 物。釋曰此為蜡。直擊土鼓按明堂位云土鼓葦籥
 伊耆氏之樂即此。各有葦籥可知言以息老物者謂
 息田夫萬物也。故書至之成。釋曰子春引郊
 特牲後鄭從之增。成其義耳故還引郊特牲而解之
 云求萬物而祭之者即合聚萬物而索饗之是也云
 乃祀而老息之者老即老物蜡祭是也息之者即息
 田夫臘祭宗廟是也云於是國亦養老焉者即所引
 月令孟冬勞農以休息之是也云豳頌亦七月也七

月又有獲稻作酒等至之事是亦歌其類也者其類
 謂稻已下是也云謂之頌者以其言歲終人功之
 成者凡言頌者頌美成功之事故於七月風詩之
 亦唯南頌也鄭注郊特牲云歲十二月周之正數故
 此鄭云建亥解之知非夏十二月者以其建亥萬物
 成故月令祈來年及臘先祖之等皆在孟冬月是十
 二月據周於夏為建亥十月也

鞀鞀氏掌四夷之樂與其聲歌。四夷之樂東方曰鞀
 南方曰任西方曰涿離北方曰禁詩云以雅以南是
 也王者必作四夷之樂一天下也言與其聲歌則云
 樂者主於舞。任音同。四夷至於舞。釋曰四夷
 彼云東夷之樂曰鞀持弓助時養西夷之樂曰涿離持鉞助時殺此夷之樂

也。王者必作四夷之樂一天下也言與其聲歌則云
 樂者主於舞。任音同。四夷至於舞。釋曰四夷
 彼云東夷之樂曰鞀持弓助時養西夷之樂曰涿離持鉞助時殺此夷之樂

曰禁持楛助時藏皆於四門之外有辟是也按明堂
位亦有東夷之樂曰韎南夷之樂曰任又按虞傳云
陽伯之樂舞株離則東夷之樂亦名株離者東夷樂
有二名亦名株離鄭注云侏離舞曲名言象萬物生
株離若詩云彼黍離離是物生亦曰離云王者必作
四夷之樂一天下也者按白虎通云王者制夷狄樂
不制夷狄禮者所以拘中國不制禮恐夷人不能隨
中國禮故也四夷之樂誰謂舞使國之人也云與其
聲歌則云樂者主於舞者凡樂止有聲歌及舞既下
別云聲歌明上云樂主於舞可知也按月令仲春云
命樂正入學習樂注云歌與八音知非舞以其下季
春云大合祭明所合多故知非直舞而有歌與八音
也祭祀則歛而歌之燕亦如之吹之以管籥為之
聲吹之以管籥為之者以其歌者在上管籥在下既言吹之用氣明
據管籥為之聲可知是
以笙師教吹籥管之等

庸器掌藏樂器單用器庸器伐國所獲之器若崇鼎

貫鼎及其兵物所鑄銘也庸器至銘也釋

伐國所獲之器也云若崇鼎貫鼎者明堂位文云及

以其兵物所鑄銘也者謂左氏傳季氏以所得齊之

兵作林鍾而銘魯功是經中樂器也彼既譏其非時

征伐又籍晉之功引之取一邊證鑄作銘功之事耳

及祭祀帥其屬而設筭虞陳庸器設筭虞視瞭當

以縣樂器焉陳功器以華國也杜子春云筭讀為博

選之選橫者為筭從者為錄選胥袞反從子容反
或作當設筭至為錄釋曰那知此設筭虞視瞭
處當以縣樂器焉者按視瞭職云掌大那之縣
此直云設筭虞明是視瞭縣之可知子春云筭讀為
博選之選者此當俗讀當時語者有博選之言故讀

也從之饗食賓射亦如之大喪歆筭虞也歆與也興謂
作之也歆與至作之釋曰按檀弓有鍾磬而無
明有而不縣以喪事略故也

司于掌舞器舞器羽籥之屬
釋曰鄭知司于所掌

舞器是羽籥以其是武之舞所執有異則二者之器
皆司于掌之言司于者周尚武故以干為職首其籥
師教而不掌若然干與戈相配不言戈者下文云
祀授舞器則所授者受干與羽籥也按司戈盾亦云
祭祀授旅賁及故士戈盾受舞者兵云舞者兵惟謂
戈其干亦於此官受之司兵云祭祀授舞者兵鄭注
云受以朱干玉戚謂受大武祭祀舞者既陳則授舞
之舞與此受小舞干戈別也

器既舞則受之既已也受取藏之賓饗亦如之大

喪歆舞器及葬奉而藏之大喪至藏之釋曰其

所歆歆干盾而已其羽籥籥師歆之故其職云大喪
歆其樂器及葬奉而藏之其視瞭歆之如是瞽矇及大師
鍾師不云歆則鍾亦視瞭歆之如是瞽矇及大師
師皆不云歆者以其無目其瞽矇所云柷敔塤蕭簫管
及琴瑟皆當視瞭歆之不云奉而藏之文不具笙師
云笙已下則笙師自歆之故其職云歆藏鐘師三
擊晉古則晉古鐘師歆之其兵舞所歆入五兵中故
司兵云大喪歆五兵凡歆樂器皆大司樂臨之故其
職云大喪臨歆樂器典同不云歆者以其律呂與鐘
器等為制度不掌成器故不云歆矇師旌人鞀鞀氏
等不云歆者死後無一天下之事故不云歆也典庸
器不云歆者以其庸器非常故不歆也以其樂師非
一故諸官各歆不同

大卜掌三兆之灋一曰巫比二曰巫目三曰巫比
三曰巫比

其頌皆千有二百。

註

頌謂繇也。三法體繇之數同。其

名占異耳。百二十。每體十繇。體有五色。又重之以墨

坵也。五色者。洪範所謂曰雨。曰濟。曰圉。曰蠹。曰尅。

真又及下同。重直用。反坵。勅白。反濟。節細。反

又才。禮反。圉音亦。蠹音濠。劉莫溝。反沈音謀。

百。釋曰。云經兆者。謂龜之正經云。體者。謂龜之金

木水火土五兆之體云。經兆之體名。體為經也。云皆

百有二十者。三代皆同。百有二十者。若經卦皆八。然也

若然。龜兆有五。而為百二十者。則兆別分為二十四

分。云其頌千有二百者。每體十繇。故千二百也。

頌謂至曰尅。釋曰。云頌謂繇者。繇之說兆。若易之

說卦。故名占兆之書曰繇云。三法體繇之數同者。上

云三代兆有異。此云皆百有二十。皆千有二百。故云

體繇之數同也。云其名占異者。上云玉瓦原。是名異

其云占異者。三代占兆無文。異否不可知。但三易名

異。占亦異。則三兆名異。占亦異。可知。故鄭云。名占異

也。云百二十。每體十繇也。者。鄭欲解體百有二十。而

繇有千二百之意。體既有百二十。體十繇。則得十

有二百也。云體有五色。又重之以墨。坵也。者。按占入

周禮

卷

文

周禮

卷

文

周禮

卷

文

周禮

卷

文

周禮

卷

文

周禮

卷

文

周禮

卷

文

周禮

卷

文

周禮

卷

文

周禮

卷

文

周禮

卷

文

周禮

卷

文

周禮

卷

文

周禮

卷

文

周禮

卷

文

周禮

卷

文

周禮

卷

文

周禮

卷

文

周禮

卷

文

占異也。每卦八別者，重之數。龍。重直。其經至有四

卦皆八者，謂以卦為經，即周易上經下經是也。皆八

者，連山歸藏周易皆以八卦。乾坤震巽坎離艮兌為

本，其別六十四。鄭云：謂重之數。通本相乘數之為六

十四也。亦同者，三代易之卦皆八，而別皆六十四，亦如上三

兆體別之數，故云亦同。云其名占異也者，其名稱連

山歸藏周易是名異也。占異者，謂連山歸藏占七八

周易占九六，是占異也。云每卦八別者，重之數者，據

周易以八卦為本，是八卦重之，則得六十四。何者？伏

犧本畫八卦，直有三爻。法天地人，後以重之。重之法

先以乾之三爻為下體，上加乾之三爻為泰卦。又以

以乾為下體，以坤之三爻加之為泰卦。又以乾為本

上加震之三爻於上為大壯卦。又以乾為本上加巽

於上為小畜卦。又以乾為本上加坎卦於上為需卦。

又以上為本，上加離卦於上為大有卦。又以乾為本

上加艮於上為大畜卦。又以乾為本上加兌卦於上

為夬卦。此是乾之一重得七，為八。又以坤之三爻為

坤為本，上加震為豫卦。又以坤為本上加巽為觀卦。

又以坤為本，上加坎為比卦。又以坤為本，上加離為

龍。重直。其經至有四。釋曰：云經

釋曰：云經。釋曰：云經。釋曰：云經。

釋曰：云經。釋曰：云經。釋曰：云經。

釋曰：云經。釋曰：云經。釋曰：云經。

釋曰：云經。釋曰：云經。釋曰：云經。

釋曰：云經。釋曰：云經。釋曰：云經。

釋曰：云經。釋曰：云經。釋曰：云經。

釋曰：云經。釋曰：云經。釋曰：云經。

釋曰：云經。釋曰：云經。釋曰：云經。

釋曰：云經。釋曰：云經。釋曰：云經。

釋曰：云經。釋曰：云經。釋曰：云經。

釋曰：云經。釋曰：云經。釋曰：云經。

釋曰：云經。釋曰：云經。釋曰：云經。

釋曰：云經。釋曰：云經。釋曰：云經。

釋曰：云經。釋曰：云經。釋曰：云經。

釋曰：云經。釋曰：云經。釋曰：云經。

釋曰：云經。釋曰：云經。釋曰：云經。

釋曰：云經。釋曰：云經。釋曰：云經。

釋曰：云經。釋曰：云經。釋曰：云經。

周易卷之四

釋曰

釋曰

釋曰

釋曰

釋曰

釋曰

釋曰

釋曰

釋曰

釋曰

釋曰

釋曰

釋曰

釋曰

釋曰

釋曰

釋曰

釋曰

釋曰

釋曰

釋曰

釋曰

釋曰

釋曰

釋曰

釋曰

釋曰

釋曰

釋曰

釋曰

釋曰

釋曰

釋曰

釋曰

釋曰

釋曰

釋曰

釋曰

釋曰

釋曰

釋曰

釋曰

釋曰

釋曰

釋曰

釋曰

釋曰

釋曰

釋曰

釋曰

釋曰

釋曰

釋曰

釋曰

釋曰

釋曰

釋曰

釋曰

釋曰

釋曰

釋曰

釋曰

釋曰

釋曰

釋曰

釋曰

釋曰

釋曰

釋曰

釋曰

釋曰

釋曰

釋曰

釋曰

釋曰

言夢之所得殷人作焉

○夢本多作蓐蓐音夢綺居綺反注綺同又紀宜反杜其

宜反陟如○夢者至作焉○釋曰云夢者人精神

神寤見覺而占之故云精神所寤可占者也云致夢

言夢之所至者訓致為至故云夢之所至也云夏后

氏作焉者上文三兆三易有子春所解且從子春至

於餘文正解即從近師所說此三夢子春等不說故

即從近師為夏殷周也云讀如王德翟人之德者按

傳二十四年左傳云王德翟人以其女為后德亦為

得義故讀從之故杜子春讀綺為奇偉之奇讀從家

語文謂解讀如諸戎倚之倚倚亦得也者按襄十四

年左傳云戎子駒支曰秦師不復我諸戎實然

譬如捕鹿晉人角之諸人倚之是倚為得也

其經

運十其別九十○運或為縛當為輝是視視所掌十

輝也王者於天日也夜有夢則晝視日旁之氣以占

其吉凶凡所占者十輝每輝九變此術今亡○本反字

林云大束也說文音運云緯○運或至今亡○釋

也聶音徽輝音運視子鳩反○曰運或作縛者此經

運一部周禮或作縛字並不從故云當為輝讀從是

○

○

○

○

○

○

○

○

○

○

○

○

○

○

○

○

○

○

○

○

○

○

○

○

○

○

○

○

○

○

○

○

○

○

○

○

○

○

○

○

○

○

○

○

○

○

○

○

○

○

○

○

○

○

○

○

○

○

○

○

○

○

○

○

○

○

○

○

○

○

○

○

○

○

○

○

○

○

○

○

○

○

○

○

○

○

○

○

○

○

○

○

○

○

○

○

○

○

○

○

○

○

○

○

○

○

○

○

○

○

○

○

○

○

○

○

○

○

○

○

○

○

○

○

○

○

○

○

○

○

○

○

○

○

○

○

○

○

○

○

○

○

○

○

有八定作其辭於將卜以命龜也鄭司農云征謂征
伐人也象謂災變雲物如衆赤鳥之屬有所象似易
曰天垂象見吉凶春秋傳曰天事恒象皆是也與謂
予人物也謀謂謀議也果謂事成與不也至謂至不
也雨謂雨不也瘳謂疾瘳不也玄謂征亦云行巡守
也象謂有所造立也易曰以制器者尚其象與謂所
與共事也果謂以勇決爲之若吳伐楚楚司馬子魚
卜戰令龜曰鮒也以其屬死之楚師繼之尚大克之
吉是也。瘳勅留反命龜命亦作令災音
蓄見賢通反鮒音附左傳作鮒

疏曰以邦至

釋曰云以邦事者謂國家有大事須卜故特作龜而
命之其事有八。注國之至是也。釋曰云國之大
事待蓍龜而決者有八者謂此八者皆大事除此八
者即小事入於九筮也若然大事卜小事筮此既大
事而兼言筮者凡大事皆先筮而後卜故兼言蓍也
云定作其辭於將卜以命龜也者凡命龜辭大夫已
上有三命筮辭有二士命龜辭有二命筮辭一知者
按士喪禮命筮者命曰哀子某爲其父某甫筮宅度
茲幽宅兆基無有後艱筮人許諾不述命注云既命
而申之曰述不述者士禮略凡筮因會命筮爲述命
及卜葬日云泄卜命曰哀子某來日某卜葬其父某
甫考降無有近悔許諾不述命還即席乃西面坐命
龜注云不述命亦士禮略凡卜述命命龜異龜重威
儀多也命筮云不述下無西面命筮明命共述命作
一辭不述命則其所命龜筮辭兼在其中故曰因命
也卜云不述命猶有西面命龜則知命龜與述命異
故曰述命命龜異龜重威儀多是士禮命龜辭有二
命筮辭有一之事大夫已上命筮辭有二命龜辭有二

三者按少年云史執策受命於主人曰孝孫某年日
丁亥用薦事於皇祖伯某以某妃配某氏尚饗史曰
諾又述命曰假爾大筮有常孝子某以下與前同以
其述命述前辭以命筮冠述命首大夫筮既得述命
即卜可得述命也是知大夫以上命龜有三命筮有
二也先鄭云征謂征伐人也後鄭從之云象謂災變
雲物如衆赤鳥之屬有所象似者按哀六年楚子卒
是歲有雲如衆赤鳥夾日以飛三日使問諸周太史
記曰其當王身乎若祭之可移令尹司馬是赤鳥之
事云易曰天垂象是吉凶春秋傳曰天事恒象者昭
十七年冬有星孛於大辰西及漢中須曰彗所以除
舊布新也天事恒象是也此所解後鄭不從之與謂
予人物後鄭亦不從云謀謂謀議後鄭從之果謂事
成與不後鄭亦不從云至謂至不也雨謂雨不也
謂疾瘳不也此後鄭皆從也玄謂征亦云行巡守也
者增成先鄭義知征兼有巡守者左氏傳鄭良宵云
先正下征五年歲襲其祥是征亦得為巡守之事也
云易曰以制器者尚其象者上繫辭文注云此者存

於器象可得而用一切器物及造立皆是云與謂所
與共事不從先鄭予人物者與物情義可知不須卜
與人共事得失不可知故須卜也云果謂以勇決為
之若吳伐楚者昭十七年吳人伐楚陽句為令尹卜
戰不吉司馬子魚曰我得上流何故不吉且楚故司
馬令龜我請改卜令曰魴也以其屬死之楚師繼之
尚太克之吉戰于長岸子魚先死楚師繼之
師繼之大敗吳師是果決之事也以八命者贊三

兆三易三夢之占以觀國家之吉凶以詔救政



司農云以此八事命卜筮著龜參之以夢故云以八

命者贊三兆三易三夢之占春秋傳曰筮襲於夢武

王所用玄謂贊佐也詔告也非徒占其事言則為否

則止又佐明其繇之占演其意以視國家餘事之吉

凶凶則告王救其政。善反。演以疏以八至救政。釋曰

三易三夢之占者以上文八事命龜之辭贊佐也。佐

明三兆三易三夢之占辭將此辭演出其意以觀國

家之吉凶詔告也。凶則告凶救其政使王改過自新

。鄭司至其政。釋曰先鄭云以此八事命卜筮

著龜參之以夢云故曰以八命者贊三兆三易三夢之占

者此先鄭不釋贊意後鄭增成其義云春秋傳曰筮

襲於夢武王所用者按昭七年左傳云衛靈公之立

成子以周易筮之遇屯之比以示史朝史朝曰元亨

又何疑焉又云筮襲於夢武王所用也弗從何為外

傳曰大誓曰朕夢協朕卜襲於休祥戎商必克此外

內傳相包乃具引之者證夢與卜筮相參也玄謂非

徒占其事吉則為否則止者此解以八事命龜之常

事也云又佐明其繇之占演其意以視國家餘事之

吉凶者以釋八命者贊三兆三易三夢之占以觀國家之吉凶也

凡國大貞卜立君

卜大封則眡高作龜

卜立君君無冢適卜可立者

卜大封謂竟界侵削卜以兵征之若魯昭元年秋叔

卜大封則眡高作龜

卜立君君無冢適卜可立者

卜大封謂竟界侵削卜以兵征之若魯昭元年秋叔

弓帥師疆鄆田是也視高以龜骨高者可灼處示宗

伯也大事宗伯泣卜卜因龜之腹骨骨近足者其部

高鄭司農云貞問也國有大疑問於著龜作龜謂鑿

龜令可爇也玄謂貞之為問問於正者必先正之乃

從問焉易曰師貞丈人吉作龜謂以火灼之以作其

兆也春灼後左夏灼前左秋灼前右冬灼後右士喪

禮曰宗人受卜人龜示高粒卜受視反之又曰卜人

坐作龜

○視音示下同適于歷反竟音境疆居良反

疏

凡國至作龜○釋曰言凡國大貞者言凡二其有一貞

則卜立君卜大封是也云則眠高作龜者凡卜法在

禰廟廟門闕外闌西南北面有席先陳龜於廟門外

之西塾上又有貞龜貞龜謂正龜於闕外席上又有

泣卜命龜眠高作龜六節尊者宜逸卑者宜勞從下

向上差之作龜眠高二者勞事以大貞事大故大卜

身為勞事則大宗伯臨卜其餘陳龜貞龜皆小宗伯

為之也○**注**卜立至作龜○釋曰鄭云君無豕適卜

可立者若然君無豕適則有卜法按昭二十六年王

后無適則擇立長年釣以德德釣以卜王不立愛公

卿無私古之制也休以爲奈秋之義三代異建適勝

別貴賤有姪娣以廣親疏立適以長不以賢立子以

貴不以長王后無適明尊之敬之義辭所卜筮不以

賢者入狀難別嫌有所同故絕其怨生防其覬覦

如左氏言云年釣以德德釣以卜君之所賢人必從

之豈使有卜隱相之禍皆由是興乃曰古制不亦

哉又丈夫不世如并爲公卿通計嗣之禮左氏爲短

玄箴之曰立適固以長矣無適而立王不得立愛之法

○視音示下同適于歷反竟音境疆居良反

凡國至作龜○釋曰言凡國大貞者言凡二其有一貞

則卜立君卜大封是也云則眠高作龜者凡卜法在

禰廟廟門闕外闌西南北面有席先陳龜於廟門外

之西塾上又有貞龜貞龜謂正龜於闕外席上又有

泣卜命龜眠高作龜六節尊者宜逸卑者宜勞從下

向上差之作龜眠高二者勞事以大貞事大故大卜

身為勞事則大宗伯臨卜其餘陳龜貞龜皆小宗伯

為之也○**注**卜立至作龜○釋曰鄭云君無豕適卜

可立者若然君無豕適則有卜法按昭二十六年王

后無適則擇立長年釣以德德釣以卜王不立愛公

卿無私古之制也休以爲奈秋之義三代異建適勝

別貴賤有姪娣以廣親疏立適以長不以賢立子以

貴不以長王后無適明尊之敬之義辭所卜筮不以

賢者入狀難別嫌有所同故絕其怨生防其覬覦

如左氏言云年釣以德德釣以卜君之所賢人必從

之豈使有卜隱相之禍皆由是興乃曰古制不亦

哉又丈夫不世如并爲公卿通計嗣之禮左氏爲短

玄箴之曰立適固以長矣無適而立王不得立愛之法

○視音示下同適于歷反竟音境疆居良反

凡國至作龜○釋曰言凡國大貞者言凡二其有一貞

則卜立君卜大封是也云則眠高作龜者凡卜法在

禰廟廟門闕外闌西南北面有席先陳龜於廟門外

之西塾上又有貞龜貞龜謂正龜於闕外席上又有

泣卜命龜眠高作龜六節尊者宜逸卑者宜勞從下

向上差之作龜眠高二者勞事以大貞事大故大卜

身為勞事則大宗伯臨卜其餘陳龜貞龜皆小宗伯

為之也○**注**卜立至作龜○釋曰鄭云君無豕適卜

可立者若然君無豕適則有卜法按昭二十六年王

后無適則擇立長年釣以德德釣以卜王不立愛公

卿無私古之制也休以爲奈秋之義三代異建適勝

別貴賤有姪娣以廣親疏立適以長不以賢立子以

貴不以長王后無適明尊之敬之義辭所卜筮不以

賢者入狀難別嫌有所同故絕其怨生防其覬覦

如左氏言云年釣以德德釣以卜君之所賢人必從

之豈使有卜隱相之禍皆由是興乃曰古制不亦

哉又丈夫不世如并爲公卿通計嗣之禮左氏爲短

玄箴之曰立適固以長矣無適而立王不得立愛之法

○視音示下同適于歷反竟音境疆居良反

凡國至作龜○釋曰言凡國大貞者言凡二其有一貞

則卜立君卜大封是也云則眠高作龜者凡卜法在

禰廟廟門闕外闌西南北面有席先陳龜於廟門外

之西塾上又有貞龜貞龜謂正龜於闕外席上又有

泣卜命龜眠高作龜六節尊者宜逸卑者宜勞從下

向上差之作龜眠高二者勞事以大貞事大故大卜

身為勞事則大宗伯臨卜其餘陳龜貞龜皆小宗伯

為之也○**注**卜立至作龜○釋曰鄭云君無豕適卜

可立者若然君無豕適則有卜法按昭二十六年王

后無適則擇立長年釣以德德釣以卜王不立愛公

卿無私古之制也休以爲奈秋之義三代異建適勝

別貴賤有姪娣以廣親疏立適以長不以賢立子以

貴不以長王后無適明尊之敬之義辭所卜筮不以

賢者入狀難別嫌有所同故絕其怨生防其覬覦

如左氏言云年釣以德德釣以卜君之所賢人必從

之豈使有卜隱相之禍皆由是興乃曰古制不亦

哉又丈夫不世如并爲公卿通計嗣之禮左氏爲短

玄箴之曰立適固以長矣無適而立王不得立愛之法

而高高處灼之也先鄭云貞問也者謂正意問龜非謂訓貞為問也云國有大疑問於著龜者義取尚書洪範云女則有大疑謀及乃心謀及卜筮是也云作龜謂鑿龜令可熱也者按華氏云凡卜以明火熱者此師卦辭也故云令可熱也玄謂易曰師貞丈人吉云作龜謂以火灼之取義於禮記中庸故彼云國家將興亡見於著龜動於四體鄭注云四體龜之四足亦云春占後左夏占前左秋占前右冬占後右彼云占此云灼即灼而占之亦一也云士喪禮有彼謂卜葬日引之證有示高作龜之事彼云事宗族長尊故云臨也

大祭祀則眡高命龜
命龜告龜以所卜之事

不親作龜者大祭祀輕於大貞也士喪禮曰宗人即席西面坐命龜

疏大祭至命龜。釋曰云不親作龜者大祭祀輕於大貞也者大貞之

內有立君大封大卜作龜不命龜此大祭祀不作龜也引士喪禮宗人即席西面坐命龜也凡小事泣下。釋曰凡大事卜小事筮若事宗伯。凡小事泣下。不合入此大小卜云小事者此謂就大事中差小者非謂筮人之小事也小事既大卜泣下則其餘仍有陳龜已下則陳龜貞龜命龜視高皆卜師為之其作龜則卜人也大宗伯六命卿小宗伯四命大夫大卜亦四命下大六卜師上士卜人中士其大宗伯泣下大卜視高作龜其中陳龜貞龜命龜皆小宗伯為之下文大遷大師大卜貞龜貞龜上有泣下亦大宗伯為之陳龜亦宜小宗伯也其命龜視高卜師作龜卜人次下云凡旅陳龜則泣卜仍是大宗伯貞龜命龜視高皆卜師亦卜人作龜次下云凡喪事命龜命龜之上陳龜亦小宗伯泣下還是大宗伯

國大遷大師則貞龜
正龜於

伯泣下還是大宗伯

視高作龜卜師也

卜位也。士喪禮曰：卜人抱龜，燋先，奠龜，西面是也。又不親命龜，亦大遷，大師輕於大祭祀也。燋哉。釋曰：燋，大國約反。

至貞龜。釋曰：正龜於卜位，卜位即闕外席上也。故引士喪禮為證也。云又不親命龜，亦大遷，大師輕於大祭祀者，以命龜在貞龜後。凡旅陳龜。陳龜於饌而為勞，故云輕於大祭祀也。

處也。士喪禮曰：卜人先奠龜于西塾，上南首是也。不親貞龜，亦以卜旅祭非常，輕於大遷，大師也。塾音

育。凡旅陳龜。釋曰：云陳龜於饌處也者，饌處謂在西塾南首，故引士喪禮為證也。云亦以卜旅祭非常，輕於大遷，大師者，按大宗伯國有故旅上帝及四望，則祀天亦是。大祭祀而輕於大遷，大師退在下者，鄭以旅為非常祭，故也。

凡喪事命龜。重喪禮次大祭祀也。凡喪事命龜。釋曰：云重喪禮次大祭祀也者，大祭祀亦命龜與。大祭祀同，但不兼視高，即輕於大祭祀也。但以喪事為終，故文退在凡旅下也。云士喪禮則筮宅卜日，天子卜葬兆者，欲見此經天子法卜葬日與士同，其宅亦卜之與士異。孝經云：卜其宅兆，亦據大夫以上。若士則筮宅也。云凡大事，大卜陳龜，貞龜命龜，視高者，據此大卜所掌，皆是。大事故大卜，或陳龜或貞龜，或視高，雖不言作龜於大貞，亦作龜，不言之者，在其他以差降之中。云其他以差降者，更有所臨卜已下。至作龜官之尊卑，以次為之是也。按上所解陳龜在前，重於命龜，而士喪禮卜人卑而陳龜宗人尊，而命龜在後者，士之官少，故所執不依官之尊卑也。

士喪禮則筮宅卜日。天子卜葬兆。凡大事大卜陳龜。貞龜命龜視高。其他以差降焉。凡喪事命龜。釋曰：凡喪事命龜。釋曰：云重喪禮次大祭祀也者，大祭祀亦命龜與。大祭祀同，但不兼視高，即輕於大祭祀也。但以喪事為終，故文退在凡旅下也。云士喪禮則筮宅卜日，天子卜葬兆者，欲見此經天子法卜葬日與士同，其宅亦卜之與士異。孝經云：卜其宅兆，亦據大夫以上。若士則筮宅也。云凡大事，大卜陳龜，貞龜命龜，視高者，據此大卜所掌，皆是。大事故大卜，或陳龜或貞龜，或視高，雖不言作龜於大貞，亦作龜，不言之者，在其他以差降之中。云其他以差降者，更有所臨卜已下。至作龜官之尊卑，以次為之是也。按上所解陳龜在前，重於命龜，而士喪禮卜人卑而陳龜宗人尊，而命龜在後者，士之官少，故所執不依官之尊卑也。

卜師掌開龜之四兆。一曰方兆，二曰功兆，三曰義兆，四曰

曰弓兆



開開出其占書也。經兆百二十體。今言四

兆者，分之為四部。若易之二篇書，金滕曰：開籥見書

是謂與。其云方功義，弓之名未聞。

音與。與師至弓。釋曰。

云：開開出其占書也。者鄭意兆出於龜，其體一百二

十。今云用龜之四兆，謂開出其占兆之書，分為四部。

若易之二篇，故引金滕為證也。云：開籥見書，謂啓匱

以籥乃見其書，云是謂與者，但開出占兆書為四兆

以意言，無正文，故云是謂與以疑之云。其云方功義

弓之名未聞者，但名此四部為方功義，弓必有其義

但無文以言疑事。凡卜事，眡高示。凡卜事，眡高示

無質，故云未聞也。凡卜事，眡高示。凡卜事，眡高示

高。釋曰：按上大大卜而言，則大貞使大卜眡高。今云

凡卜眡高者，謂大大卜不眡高者，皆卜師眡高以龜高

處示臨。揚火以作龜，致其墨。揚猶熾也，致其墨者

孰灼之，明其兆。揚火至其墨。釋曰：致其墨者，孰

也。墨大圻，明則達吉，圻稱明，墨稱大。今鄭云孰灼之

明其兆，以解墨者，彼名偏據一邊而言，其實墨大兼

明，乃可得吉。凡卜辨龜之上下左右陰陽，以授命龜

者而詔相之。



所卜者當各用其龜也。大祭祀喪事

大卜命龜則大貞，小宗伯命龜，其他卜師命龜，卜人

作龜，卜人作龜則亦辨龜以授卜師，上仰者也，下俯

者也，左左倪也，右右倪也，陰後弁也，陽前弁也，詔相

告以其辭及威儀。辨如字，劉皮勉反，倪五凡。凡卜

之。釋曰：卜師辨此龜上下左右陰陽六種，授命龜

者，據大卜命龜之無定，俱是命龜，即辨而授之。

所卜至威儀。釋曰云所卜者當各用其龜也者即
上下左右陰陽者是也云大祭祀喪事已下皆據大
卜而言鄭知大貞小宗伯命龜者以其大貞大卜下
大夫視高視高之上命龜伯故知大貞小宗伯命龜也
夫尊於大小師命龜者其他謂凡小事大卜臨卜大遷
云其他卜師命龜者其他謂凡小事大卜臨卜大遷
大師命龜則卜人作龜卜人灼龜則亦辨龜以授卜師
按序官卜人中士八人於此不列其職者以其與卜
師同職不見之也云上仰者也者爾雅云仰者謝言
此經上即爾雅云仰者也此已下皆據爾雅及下文
而言按爾雅云龜俯者靈行頭低仰者謝行頭仰
弁諸果甲前長後弁諸獵甲後長左倪不類行頭
痺右倪不若頭行右痺故鄭據而言馬云詔相告
其辭及威儀者辭謂命龜之辭威儀者謂若士喪
卜日在廟門外臨卜在門東西面龜在闕外席上
首執事者門西東面行立皆是威儀之事也

龜人掌六龜之屬各有名物。天龜曰靈屬地龜曰繹屬

東龜曰果屬西龜曰雷屬南龜曰獵屬北龜曰若屬

各以其方之色與其體辨之。注屬言非一也色謂天

龜玄地龜黃東龜青西龜白南龜赤北龜黑龜俯者

靈仰者繹前弁果後弁獵左倪靈右倪若是其體也

東龜南龜長前後在陽象經也西龜北龜長左右在

陰象緯也天龜俯地龜仰東龜前南龜卻西龜左北

龜右各從其耦也杜子春讀果為羸。釋音亦果魯

力胃反又如。注羸同羸。字卻起略反。龜人至辨之。釋曰云各有名物

也。取爾雅云俯者靈此云天龜曰靈屬為一物但天在
上法之故向下低也爾雅云仰者繹此云地龜曰繹
同稱故為一物但地在下法之故向下仰爾雅云前
奔果此云東龜曰果同稱果故為一物但在陽方故
甲向前長而後奔也云後奔獵者爾雅云後奔獵此
云南龜曰獵故為一物亦在陽方故甲後長而後奔
云左倪需者爾雅云左倪不類不類即雷一也以其
在陰方故不能長前後而頭向左相睥睨然云右倪
若者爾雅云右倪不若即若也同稱若故為一
物亦在陰方故亦不長前後而頭向右睥睨然云是
其體也者體有二法此經體據頭甲而言占人云君
占體體謂兆象與此異也云東龜南龜長前後在陽
象經也者據甲而言凡天地之間南北為經東西為
緯云西龜北龜長左右在陰象緯也者據頭為說此
解稱果獵之意云天龜俯地龜仰東龜前南龜卻西
龜左北龜右各從其稱者此鄭解兩兩相對為長短
低仰之意也杜子春讀果為羸者此龜前甲長後

短露出邊為羸露得為凡取龜用秋時攻龜用春時

各以其物入于龜室

物成也攻治也治龜骨以春是時乾解不發傷也

音蟹一音

佳買反音

一室以其著龜歲易秋取上春釁龜祭祀先卜

者殺牲以血之神之也鄭司農云祭祀先卜者卜其

日與其牲玄謂先卜始用卜筮者言祭言祀尊焉天

地之也世本作曰巫咸作筮卜未聞其人也上春

者夏正建寅之月月令孟冬云釁祠龜策相互矣秦

以十月建亥為歲首，則月令秦世之書，亦或欲以歲

首釁龜耳。釁許。殺牲以血之神也。者謂若禮

記雜記云：廟成則釁之，廟用羊門夾室用鷄之類，皆

是神之故。血之也。先鄭云：祭祀先卜者，卜其日與其

牲後，鄭不從者，以其此官不主卜，事故不從也。故解

先卜始用卜筮者，云言祭言祀尊焉。天地之也者，按

大宗伯：天稱禮，祀地稱血祭。是天地同稱，故云尊焉。天

卜是人，應曰享而云祭祀與天地同稱，故云尊焉。天

地之也。云世本作曰：巫咸作筮，下未聞其人，也者，曲

禮云：卜筮者，先聖王之所以信時日，其易所作，即伏

犧為之矣。但未嘗有探著之法，至巫咸乃教人為之。故

巫咸得作筮之名，未聞其源。世本又不言其人，故云

未聞其人，也。云是上春者，夏正建寅之月，月令孟冬

云：釁祠龜策，相互矣。然周與秦各二時，釁龜策，月

令孟冬釁則周孟冬亦釁之。周以建寅上春釁，秦亦

建寅上春釁之。故云相互也。云秦以十月建亥為歲

首則月令秦世之書，亦或欲以歲首釁龜耳。若據此

注則周秦各一時，釁此鄭兩解。按月令注云：周禮龜

人上春釁龜謂建寅之月，秦以其歲首使大

史釁龜策與周異矣。彼注與此後注義同也。若有祭

事則奉龜以往。奉猶送也。送之所當於卜。若

往。釋曰：此云祭事不辨外內，則外旅亦如之。喪亦

內俱當卜。皆奉龜以往，所當卜處。旅亦如之。喪亦

如之。喪亦如之。喪亦如之。喪亦如之。喪亦如之。喪亦

雅有十龜。一曰神龜，龜之最神明者。二曰靈龜，涪陵

郡出大龜，甲可以卜。緣中文似璜，瑁俗呼為靈龜。涪陵

今大紫鵝龜也。一名靈鵝，能鳴也。三曰攝龜，小龜也。

腹甲曲折，解能自張，閉好食蛇。江東呼為陵龜也。四

曰寶龜，大寶龜也。五曰文龜，甲有文采者也。河圖曰

靈龜，負書丹甲青文六曰著龜，常在著叢下。潛伏七

曰山龜，入曰澤龜，九曰水龜，十曰火龜，山澤

水火皆說生出之處所也。火龜猶火鼠也。

水火皆說生出之處所也。火龜猶火鼠也。

水火皆說生出之處所也。火龜猶火鼠也。

水火皆說生出之處所也。火龜猶火鼠也。

水火皆說生出之處所也。火龜猶火鼠也。

水火皆說生出之處所也。火龜猶火鼠也。

水火皆說生出之處所也。火龜猶火鼠也。

水火皆說生出之處所也。火龜猶火鼠也。

水火皆說生出之處所也。火龜猶火鼠也。

水火皆說生出之處所也。火龜猶火鼠也。

水火皆說生出之處所也。火龜猶火鼠也。

水火皆說生出之處所也。火龜猶火鼠也。

水火皆說生出之處所也。火龜猶火鼠也。

水火皆說生出之處所也。火龜猶火鼠也。

水火皆說生出之處所也。火龜猶火鼠也。

水火皆說生出之處所也。火龜猶火鼠也。

水火皆說生出之處所也。火龜猶火鼠也。

水火皆說生出之處所也。火龜猶火鼠也。

水火皆說生出之處所也。火龜猶火鼠也。

水火皆說生出之處所也。火龜猶火鼠也。

華氏掌共焦契以待卜事。

註杜子春云焦讀為細目焦

之焦或曰如薪樵之樵謂所熟灼龜之木也故謂之

樵契謂契龜之鑿也詩云爰始爰謀爰契我龜玄謂

士喪禮曰楚焯置于焦在龜東楚焯即契所用灼龜

也焦謂炬其存火約。華氏本又作登同時隨反焦哉

苦計反劉苦察反樵在消反燬吐敦反又徒敦反又

在悶反又祖悶反一音純本一音祖館反炬具呂反

疏華氏至卜事。釋曰子春讀焦樵二者皆作俗讀

之義熒熒然也玄謂不從依音為雀意取莊子燭火

者謂陳龜於西塾上龜南自然在龜東置楚燬于

言楚燬者謂荆為楚用之凡卜以明火熟焦遂燬其

焯龜開兆故云楚燬也

焯契以授卜師遂役之。**註**杜子春云明火以陽燧取

火於日焯讀為英俊之俊書亦或為俊玄謂焯讀如

戈鐔之鐔謂以契柱焦火而吹之也契既然以授卜

師用作龜也役之使助之。**註**焯音俊又存悶反又祖

劉祖悶反**疏**凡卜至役之。釋曰云遂吹其焯契以

柱張注反**疏**授卜師者謂若大卜視享已上則卜師

作龜故以焯契授卜師若差次使卜人作龜則授卜

人言遂役之者因事曰遂以因授契訖即授卜師所

役使也。**註**杜子至助之。釋曰子春云明火以陽

燧取火於日者此秋官司烜氏職文謂將此明火以

燒蕪樵使然也云焯讀為英俊之俊者意取荆樵之

中英俊者為楚燬用之灼龜也後鄭讀焯為戈鐔之

鐔者讀從曲禮云進戈者前其鐔意取銳頭以灼龜

也云謂以契柱焦火而吹之也者解經遂吹其焯契

也

謂將此煖契以柱於樵火吹之使熾也

占人掌占龜以八筮占八頌以八卦占筮之八故以眊

吉凶占人亦占筮言掌占龜者筮短龜長主於長

者以八筮占八頌謂將卜八事先以筮筮之言頌者

同於龜占也以八卦占筮之八故謂八事不卜而徒

筮之也其非八事則用九筮占人亦占焉長如字下

同占人至熾也釋曰云占人亦占筮言掌占龜

者按左氏僖四年傳云初晉獻公欲以驪姬為夫人

卜之不吉筮之吉公從筮卜人曰筮短龜長不如從

長是龜長筮短之事龜長者以其龜知一二三四五

天地之生數知本易知七八九六之成數知未是以

傳十五年傳韓簡云龜象也筮數也物生而後有象

象而後有滋滋而後有數故象長如易歷三聖而窮

理盡性云短者以其易雖窮理盡性仍六經並列龜

之繇辭臂若識緯圖書不見不可測量故為長短馬

融曰云筮史短龜史長者非鄭義也云以八筮占八

頌謂將卜八事先以筮筮之者凡大事皆先筮而後

卜此八還是上文大事之八也凡筮之卦自頌者鄭

云同於龜占也以其吉凶是同故占筮之辭亦名頌

故云同於龜占也以其吉凶是同故占筮之辭亦名頌

周禮

卷一

筮

占體大夫占色史占墨卜人占圻

氣也墨兆廣也圻兆壘也體有吉凶色有善惡墨有

大小圻有微明尊者視兆象而已卑者以次詳其餘

也周公卜武王占之曰體王其無害凡卜象吉色善

墨大圻明則逢吉

疏凡卜至占圻。釋曰此君體已

卜皆先筮故連言之云體兆象也者謂金木水火土

五種之兆言體言象者謂兆之墨縱橫其形體象以

時而灼之其兆直上向背者為木兆直下向足者為

水兆邪向背者為火兆邪向下者為金兆橫者為土

兆是兆象也云色兆氣也者就兆中視其色氣似有

雨及雨止之等是兆色也墨兆廣也者據兆之正

處為兆廣圻兆繫者就正墨旁有奇繫縛者為兆

也云體有吉凶色有善惡墨有大小圻有微明者據

鄭後云象吉色善墨大圻明則逢吉若然則此四者

各舉一邊而言則善與大及明皆是吉惡小及微皆

凶也引周公卜武王是尚書金縢彼為武王有疾不

愈恐死周公欲代武王死為三壇因告大王王季文

王以請天未知天之許不故壇所即卜云三龜一習

體兆象也色兆

體兆象也

體兆象也

體兆象也

體兆象也

體兆象也

體兆象也

體兆象也

體兆象也

體兆象也

體兆象也

體兆象也

體兆象也

體兆象也

體兆象也

體兆象也

體兆象也

體兆象也

體兆象也

占體大夫占色史占墨卜人占圻

氣也墨兆廣也圻兆壘也體有吉凶色有善惡墨有

大小圻有微明尊者視兆象而已卑者以次詳其餘

也周公卜武王占之曰體王其無害凡卜象吉色善

墨大圻明則逢吉

疏凡卜至占圻。釋曰此君體已

卜皆先筮故連言之云體兆象也者謂金木水火土

五種之兆言體言象者謂兆之墨縱橫其形體象以

時而灼之其兆直上向背者為木兆直下向足者為

水兆邪向背者為火兆邪向下者為金兆橫者為土

兆是兆象也云色兆氣也者就兆中視其色氣似有

雨及雨止之等是兆色也墨兆廣也者據兆之正

處為兆廣圻兆繫者就正墨旁有奇繫縛者為兆

也云體有吉凶色有善惡墨有大小圻有微明者據

鄭後云象吉色善墨大圻明則逢吉若然則此四者

各舉一邊而言則善與大及明皆是吉惡小及微皆

凶也引周公卜武王是尚書金縢彼為武王有疾不

愈恐死周公欲代武王死為三壇因告大王王季文

王以請天未知天之許不故壇所即卜云三龜一習

占體大夫占色史占墨卜人占圻

氣也墨兆廣也圻兆壘也體有吉凶色有善惡墨有

大小圻有微明尊者視兆象而已卑者以次詳其餘

也周公卜武王占之曰體王其無害凡卜象吉色善

墨大圻明則逢吉

疏凡卜至占圻。釋曰此君體已

卜皆先筮故連言之云體兆象也者謂金木水火土

五種之兆言體言象者謂兆之墨縱橫其形體象以

時而灼之其兆直上向背者為木兆直下向足者為

水兆邪向背者為火兆邪向下者為金兆橫者為土

兆是兆象也云色兆氣也者就兆中視其色氣似有

雨及雨止之等是兆色也墨兆廣也者據兆之正

處為兆廣圻兆繫者就正墨旁有奇繫縛者為兆

也云體有吉凶色有善惡墨有大小圻有微明者據

鄭後云象吉色善墨大圻明則逢吉若然則此四者

各舉一邊而言則善與大及明皆是吉惡小及微皆

凶也引周公卜武王是尚書金縢彼為武王有疾不

愈恐死周公欲代武王死為三壇因告大王王季文

王以請天未知天之許不故壇所即卜云三龜一習

體兆象也

體兆象也

體兆象也

體兆象也

體兆象也

體兆象也

體兆象也

體兆象也

體兆象也

體兆象也

體兆象也

體兆象也

體兆象也

體兆象也

體兆象也

體兆象也

體兆象也

體兆象也

體兆象也

體兆象也

體兆象也

體兆象也

體兆象也

體兆象也

體兆象也

體兆象也

體兆象也

體兆象也

體兆象也

體兆象也

體兆象也

體兆象也

體兆象也

體兆象也

體兆象也

體兆象也

體兆象也

體兆象也

體兆象也

體兆象也

體兆象也

體兆象也

體兆象也

體兆象也

體兆象也

體兆象也

體兆象也

體兆象也

體兆象也

體兆象也

體兆象也

體兆象也

體兆象也

體兆象也

體兆象也

體兆象也

體兆象也

體兆象也

體兆象也

體兆象也

體兆象也

體兆象也

體兆象也

體兆象也

體兆象也

體兆象也

體兆象也

體兆象也

體兆象也

體兆象也

體兆象也

體兆象也

體兆象也

體兆象也

體兆象也

體兆象也

禮凡卜至中否。釋曰既事者卜筮事訖卜筮皆有禮神之幣及命龜筮之辭書其辭及兆於簡策之上并繫其幣合藏府庫之中至歲終總計占之中否而向考之。杜子至龜書。釋曰子春云繫幣者以帛書其占繫之於龜也者後鄭不從云書其命龜之事及兆於策者云既卜筮即筮亦有命筮之辭及卦不言者舉龜重者而略筮不言可知或有筮短龜長直據龜而言其筮則否書曰已下亦金縢文策彼武王初後周公將攝政遭管蔡流言成王未寤遭雷風之變王與大夫盡弁弁謂爵弁應天變之服以啓金縢之書乃得周公所自以為功之事也事謂請命之事故云代武王之說是命龜書也引之證此其命龜之事也

蔡人掌三易以辨九筮之名。一曰連山。二曰歸藏。三曰周易。九筮之名。一曰巫更。二曰巫咸。三曰巫式。四曰

巫目。五曰巫易。六曰巫比。七曰巫祠。八曰巫參。九曰

巫環。以辨吉凶。此九巫讀皆當為筮字之誤也。更

謂筮遷都邑也。咸猶僉也。謂筮衆心歡不也。式謂筮

制作法式也。目謂事衆筮其要所當也。易謂民衆不

說筮所改易也。比謂筮與民和比也。祠謂筮牲與日

也。參謂筮御與右也。環謂筮可致師不也。巫音筮

注同僉。七廉反。筮人至吉凶。釋曰此筮人掌三

說音悅下同。易者若卜用三龜。此筮人用三易

故云掌三易也。此九巫至不也。釋曰鄭破巫為筮者此筮人掌筮不主巫事故從筮也。云更謂筮遷都邑也者此遷都謂公卿大夫之都邑鄭答趙商若武王遷洛盤庚遷殷之等則卜故大卜有卜大遷

之事云咸猶僉也謂筮衆心歡不也者謂國有營建
 之事恐衆心不齊故筮之也云式謂筮制作法式也
 者式是法式故知制作法式也云目謂事衆筮其要
 所當也者是要目之事故論語顏回云請問其目鄭
 云欲知其要顏回意以禮有三百三千卒難周備故
 謂民衆不說筮所改易者改易之事上既有更為遷
 都邑故以此易為民無不和說須筮改易政教之事
 云比謂筮與民和也者比是相親比之事故比卦云
 建萬國親諸侯故知比為筮與民和比云祠謂筮牲
 典日也者按大卜大祭祀而卜之今此祀不卜而筮
 者彼大祀用也此謂小祭祀故用筮也云參謂筮御
 與右也者云參謂參乘之事故知其御及車右勇力
 與君為參乘故筮之也云環謂筮可致師不者此環
 與環人字同彼環人注致師引宣公十二年楚許伯
 御樂伯攝叔為右以致晉師之事明此經筮環亦是
 主致師以卜之事也趙商問僖十五年秦晉相戰晉
 卜右慶鄭吉襄二十四年晉致楚師求觀於鄭鄭人

卜宛射大吉皆用卜今此用筮鄭答天子其聘有
 常一人非一人致筮可伸一者諸侯患無常人故臨時
 卜之也且此云筮是國之大事先筮而後卜也禮注
 引春秋獻公卜娶驪姬一不吉公曰筮之請明所據又

尚書**凡國之大事先筮而後卜**當用卜才先筮之
 窮從凡國之大事先筮而後卜也禮注

即事有漸也於筮之凶則止不卜

者即大卜之八命及大貞大祭祀之事大卜所掌者
 皆是大事皆先筮而後卜也鄭云當用卜者先筮之
 即事有漸也者筮輕龜重賤者先即事故卜者先筮之
 也云於筮之凶則止者曲禮云卜筮不相襲筮筮不
 吉而於筮逆又云龜筮共違於人彼有先卜後筮筮不
 龜從筮逆又云龜筮共違於人彼有先卜後筮筮不
 吉又卜與此經違者彼是箕子**上春相筮**相謂更
 所陳用殷法殷質故與此不同
 選擇其者也著龜歲易者與注同與音餘至者與

○釋曰上春謂建寅之月歲之始除舊布新故更選
擇其著易去其舊者按此則著歲易也兼云龜者龜
人云政龜相春時明亦以新易故故知龜亦歲易此
龜之歲易者謂龜人天地四時之龜若大寶龜者非
常用之龜
凡國事共筮
不歲易

○釋曰上春謂建寅之月歲之始除舊布新故更選
擇其著易去其舊者按此則著歲易也兼云龜者龜
人云政龜相春時明亦以新易故故知龜亦歲易此
龜之歲易者謂龜人天地四時之龜若大寶龜者非
常用之龜
凡國事共筮
不歲易

周禮註疏卷第二十五

漢鄭氏註

唐賈公彥疏

占夢掌其歲時觀天地之會辨陰陽之氣

歲四時也天地之會建厭所處之日辰陰陽之氣休

王前後○夢本又作騰音同疏曰鄭云其歲至前後○釋

四時也者但天地之會陰陽之氣年年不同若今曆

日今歲亦與前歲不同故云今歲四時也云天地之

會建厭所處之日辰者建謂斗柄所建謂之陽建故
左還於天厭謂日前一次謂之陰建故左還於天故
堪輿天老曰假令正月陽建於寅陰建在戌日辰者
日據幹辰據支云陰陽之氣休王前後者按春秋緯

云王者休王所勝者死相所勝者囚假令春之三月木王水生木水休木勝土土死木王火相王所生者相相所勝者囚火勝金春三月金囚以此推之火王金王水王義可知觀此建厥所在辨陰陽之氣以知吉凶也

以日月星辰占六夢之吉凶

註

日月星辰謂日

月之行及合辰所在春秋昭三十一年十二月辛亥朔日有食之是夜也晉趙簡子夢童子裸而轉以歌旦而日食占諸史墨對曰六年及此月也吳其入郢乎終亦弗克入郢必以庚辰日月在辰尾庚午之日始有謫火勝金故弗克此以日月星辰占夢者其術則今八會其遺象也用占夢則亡

○ 裸魯火反轉如字又張戀反

郢以并反劉餘以日至吉凶。釋曰六夢者即下政反適直革反。云一曰二曰是也。以日月星辰占知者謂夜作夢旦於日月星辰以占其夢以知吉凶所在。○ 注 日月至則亡。○ 釋曰張逸問占夢註云春秋昭三十一年十二月辛亥朔日有食之是夜也趙簡子夢童子裸而轉以歌旦而日食占諸史墨對曰六年及此月也吳其入郢乎終亦弗克入郢必以庚辰日月在辰尾庚午之日始有謫火勝金故弗克此以日月星辰占夢者不知何術占之前問不了答曰庚與申對辰與戌對申近庚辰與戌對故知庚辰辰下為主人故知為主人金侵火故不勝雖不勝即復故云弗克日有適氣時九月節者以庚午在甲子篇辛亥在甲辰篇也中有甲戌甲申甲午成一月也從庚午以下四日從甲辰至辛亥八日并之十二日通同四十二日如是庚午之日當在八月十九日故言時得九月節也言雖不勝即復者以其庚金午火位相連故云雖不勝即復也言雖不勝者吳君臣爭

宮秦救復至不能定楚是其不勝不能損吳是明即
復也問曰何知有此厭對之義乎答曰按堪輿黃帝
問天老事云四月陽建於巳破於亥陰建於未破於
癸是為陽破陰陰破陽故四月有癸亥為陰陽交會
十月丁巳為陰陽交會言未破癸亥者即是未與日對
而近癸也交會惟有四月十月也若有變異之時十
二月皆有其建厭對配之義也云則今八會其遺象也
者按堪輿大會八也小會亦有八服氏云是歲歲
在折木後六年在大梁大梁水宗十一月日在星紀
為吳國分楚之先顓頊之子老童老童楚象行歌象
楚走哭姬姓日月在星紀星紀之分姬姓吳也楚衰
則吳得志吳世世與楚怨楚走去其國故曰吳其入
郢吳屬水水數六十月水位故曰六年及此月也有
適而食故知吳終亦不克又彼註云後六年定四年
十一月閏餘十七閏在四月後其十一月晦晦庚辰
吳入郢在位東後復此月也十二月辛亥日會月於
龍尾而食庚午日初有適故曰庚辰一日日月在辰
尾尾為亡臣是歲吳始用子胥之謀以伐楚故天垂

象又註云午為庚金也火當勝金而反有適故為不
克晉諸侯之霸與楚同盟趙簡子為執政之卿遠夷
將伐同盟日應之食故夢發簡子服氏以庚午之日
日始適火勝金故不克入楚必以庚辰此與鄭義別
其餘略相亦也問曰周之十二月夏之十月日夏體
正應在折木而云在星紀何答曰據此月中有十一
月節故舉言之成長以為誤也一曰正夢無所感
此六夢蓋三王同有六夢灑也一曰正夢無所感
動平安自夢無所一至自夢釋曰即知無感動
故知無所感二曰噩夢杜子春云噩當為驚愕之
動平安自夢噩五各一以杜子至而夢釋曰
愕謂驚愕而夢反註愕同以杜子至而夢釋曰
意故子春讀噩三曰覺夢覺時所思念之而夢覺
從驚愕解之覺時至而夢釋曰以其思是思四曰
苦學反念之意故解云覺時所思念而夢也四曰
下同

寤夢。覺時道之而夢。

○寤本又作五故反。而夢。釋曰

以其字為覺寤之字故知

五曰喜夢。喜悅而夢。

覺寤時道之睡而夢也

六曰懼夢。恐懼

喜悅而夢。釋曰以其字為喜

而為夢。季冬聘王夢。獻

而夢。為恐懼之字故云

聘問也。夢者事之祥。吉凶

之占。在日月星辰。季冬日窮于次。月窮于紀。星迴于

天。數將幾終。於是發幣而問焉。若休慶之云爾。因獻

群臣之吉夢於王。歸美焉。詩云。牧人乃夢。衆維魚矣。

旒維旒矣。此所獻吉夢。○幾如字。季冬至受之。釋曰。季冬歲終。

除舊惡。擬來歲布新善。故問王夢之善惡。夢惡者。賔

去之。下文是也。獻吉夢於王者。歸美於王。○聘問

至吉夢。○釋曰。云夢者。事之祥者。若對文。禎祥是善。

妖孽。是惡。散文祥中。可以兼惡。夢者有吉有惡。故云

夢者。事之祥也。云吉凶之占。在日月星辰者。即上文

以日月星辰占六夢之吉凶是也。云季冬日窮于次

月窮於紀。星迴於天。數將幾終者。皆月令文。日窮於

次者。次謂日辰所在。季冬日月會于玄枵。是日窮於

次。月窮於紀。謂星紀日月五星會聚之處。月謂斗建

所在。十二月斗建丑。故云月窮於紀。星迴於天者。星

彼註眾維魚矣豐年之祥旒旗所乃舍萌于四方以

以聚眾引之者證獻吉慶之事

贈惡夢國杜子春讀萌為明或云其字當為明明謂

歐疫也謂歲竟逐疫置四方書亦或為明玄謂舍讀

為釋舍萌猶釋采也古書釋菜釋奠多作舍字萌菜

始生也贈送也欲以新善去故惡同萌亡耕反去起

呂國按下文自有歐疫於此以舍萌為之其義不同

友國鄭不從玄謂舍萌猶釋采也者按王制有釋采

故後鄭之事故從之云萌菜始生也者按樂記區萌達

鄭註云屈生曰區芒而直出曰萌故知萌菜始生者

云欲以新善去故惡者舊歲將盡新年方至故於此

時贈去惡夢遂令始難歐疫國令令方相氏也難謂執兵

以有難卻也方相氏掌蒙熊皮黃金四目玄衣朱裳

執戈揚盾帥百隸為之歐疫厲鬼也故書難或為難

杜子春難讀為難問之難其字當作難難月令季春之

月命國難九門磔禳以畢春氣仲秋之月天子乃難

以達秋氣季冬之月命有司大難旁磔出土牛以送

寒氣求之難字亦同磔涉百反禳如羊反遂令

難國釋曰因事曰遂上經贈惡夢遂令方相氏始

難國合令至寒氣釋曰云令令方相氏以

有大陵積尸之氣氣佚則厲鬼隨而出行故難之云
命國難者惟天子諸侯有國者令難去九門磔攘者
九門依彼注路門應雉庫臯國近郊遠郊關張磔牲
體攘去惡氣也云以畢春氣者畢盡也季春行之故
以盡春氣云仲秋之月天子乃難以達秋氣者按彼
鄭注陽氣左行此月宿直昂畢昂畢亦得大陵積尸
之氣氣佚則厲鬼亦隨而出行故難之月命有司大
此月難陽氣故惟天子得難云季冬之月命有司大
難旁磔出土牛以送寒氣者按彼鄭注此月之中日
歷虛危虛危有墳墓四司之氣氣為厲鬼將隨強陰出
害人也故難之命有司者謂命之相氏言大難者從
天子下至庶人皆得難言旁磔者謂四方於四方之
門皆張磔牲體云出土牛以送寒氣者彼鄭注云出
猶作也作土牛者丑為牛牛可牽可止送猶畢也故
作土牛以送寒氣此子春所引雖引三時之難惟
季冬大難知者此經始難文承季冬之下是以方
氏亦據季冬大難而言

相即

故

祗 祗掌十輝之灋以觀妖祥辨吉凶 **註** 妖祥善惡之徵

鄭司農云輝謂日光炁也 **疏** 祗祗至

釋曰按下十等惟一曰言祗故據一曰以為官首言

掌十輝之灋者一曰以下十等夕又是日旁之氣言輝

亦是日旁輝光故摠以輝言之 **註** 妖祥至炁也

釋曰云妖祥善惡之徵者祥是善之徵妖是惡之徵

故言善惡之徵此妖祥相對若燄文祥亦是惡徵毫

有祥桑之類是也鄭司農云輝謂日光氣也者就十

等之中五曰闇闇謂日光氣者據多而言 **一曰祗二曰象**
三曰鑄四曰監五曰闇六曰瞢七曰彌八曰叙九曰
濟十曰想 **註** 故書彌作迷濟作資鄭司農云祗陰陽

氣相侵也象者如赤鳥也鑄謂日旁氣四面反鄉如

輝狀也。監雲氣臨日也。闇日月食也。普日月普普無光也。彌者白虹彌天也。叙者雲有次序也。如山在日上也。濟者升氣也。想者輝光也。玄謂鑿讀如童子佩鑿之鑿。謂日旁氣刺日也。監冠珥也。彌氣貫日也。濟虹也。詩云朝濟于西。想雜氣有似可形想。鑿鄭許規也。或下圭反。普上鄧反。濟于兮反。鄉許亮反。輝音運。本亦作暈。音同。虹音洪。又古巷反。劉古項反。故書至形想。釋曰。此經上事先。鄭皆解之。後鄭從其六不從其四。先鄭云。侵陰陽氣相侵也。者赤雲為陽黑雲為陰。如春秋傳云。赤黑之侵在日旁。云象者赤鳥也。者楚有雲如衆赤鳥在日旁者。也。云鑿謂日旁氣四面反。鄉如輝狀也。者後鄭不從云。監雲氣臨日也。者後鄭亦不從云。闇日月食也。者以其日月如

光消故闇也。云普日月普普無光也。者以其普普無光之貌。故知無光云。彌者白虹彌天也。者此後故書為迷。後鄭不從云。叙者雲有次序也。如山在日上也。者以其此十輝皆在日旁。叙為次序。叙之字。故知叙者雲氣次叙。如山在日上云。濟者升氣也。此後鄭不從。鄭解其義云。想為升故。濟者升氣也。此後鄭不從。鄭解其義云。想者輝光。此後鄭亦不從。玄謂鑿讀如童子佩鑿之鑿。謂日旁氣刺日也。者此讀從芄蘭詩。童子佩鑿能不見。我知鑿是錐類。故為雲氣刺日云。監冠珥也。者謂有赤雲氣在日旁。如冠珥耳。珥即耳也。今人猶謂之日珥云。彌氣貫日也。者以言彌。故知雲氣貫日而過云。濟虹也。者即爾雅。蝾螈謂之虹。日在東則西邊見。日在西則東邊見。故引詩云。朝濟于西。為證也。云想雜氣有似可形想者。以其雲氣雜有所象。似故可形想。掌安宅叙降。宅居也。降下也。人見妖祥則不安。主安其居處也。次序其凶禍所下。謂禳移之。疏宅居至移之。

○釋曰掌主也此官主安居者人見妖祥則意不安
主安居其處不使不安故次叙其凶禍所下之地讓
移之其**正歲則行事**占夢以季冬贈惡夢此正月
心則安

而行安宅之事所以順民占夢至順民○釋曰

夢之官以季冬贈去惡夢至此歲終則弊其事占

弊斷也謂計其吉凶然否多少弊必世反下

斷至多少○釋曰占夢之官見有妖祥則告之吉凶

之事其吉凶或中或否故至歲終斷計其吉凶也云

然否多少者然謂中也知中否多少而行賞罰

**大祝掌六祝之辭以事鬼神示祈福祥求求貞一曰順
祝二曰年祝三曰吉祝四曰化祝五曰瑞祝六曰筮**

祝 求長也貞正也求多福歷年得正命也鄭司典

云順祝順豐年也年祝求求貞也吉祝祈福祥也化祝弭

災兵也瑞祝逆時雨寧風旱也筮祝遠罪疾○祝之秀

祝宗祝諸官皆同以意大祝至筮祝○釋曰云掌

求之長如字遠于萬反六祝之辭者此六辭皆是

祈禱之事皆有辭說以告神故云六祝之辭云以事

鬼神示者此六祝皆所以事人鬼及天神地祇云祈

福祥求求貞者禱祈者皆所以祈福祥求求貞之事

按一曰已下其事有六祈福祥即三曰吉祝是也求

求貞二曰年祝是也今特取二事為總目者欲見餘
四者亦有此福祥求貞之事故也○**求長至罪疾**
○釋曰云求多福歷年得正命也者經祈福祥求求
貞祈亦求也今鄭云求多福即經祈福祥也歷年得
正命即經求求貞也歷年之上宜有求鄭不言之者
多福之上一求鄭則皆此二事故鄭歷年之上略不

言求鄭可農云順祝順豐年已下皆約小祝而說小
祝有順豐年此言順祝故知當小祝順豐年也云
祝求來貞也者以祈求貞是命年之事故知年祝當
求求貞也云吉祝祈福祥也者以其小祝有祈福祥
之事此上總目亦有祈福祥是吉慶之事故知
吉祝當祈福祥也云化祝弭災兵也者弭安也安去
災兵是化惡從善之事小祝有弭災兵故知化祝當
之云端祝逆時雨寧風旱也者小祝有逆時雨寧風
旱此逆時雨即寧風旱寧風旱即迎時雨對則異理
則通此二者似若天之應瑞故總謂之瑞祝云筴祝
遠罪疾者自此以上差次與小祝不同惟有筴祝與
小祝遠罪疾相當宜為一也此六祝有求來貞小祝
不言之者大祝已見故小祝略不言也此六祝一曰
順祝已下差次與小祝次第不同者欲見事起無常
故先後
有異
掌六祈以同鬼神示一曰類二曰造三曰禴
四曰粢五曰攻六曰說註祈嘯也謂為有災變號呼

乎于神以求福天神人鬼地祇不和則六癘作見故以
祈禮同之故書造作竈杜子春讀竈為造次之造書亦
或為造造祭於祖也鄭司農云類造禴祭攻說皆祭
名也類祭于上帝詩曰是類是禡爾雅曰是類是禡
師祭也又曰乃立冢土戎醜攸行爾雅曰起大事動
大衆必先有事乎社而後出謂之宜故曰大師宜于
社造于祖設軍社類上帝司馬遷曰將用師乃告于
皇天上帝日月星辰以禱于后土四海神祇山川冢
社乃造于先王然後冢宰徵師于諸侯曰某國為不

道征之以其年某月某日師至某國祭日月星辰山川之祭也春秋傳曰日月星辰之神則雪霜風雨之不時於是乎祭之玄謂類造加誠肅求如志禴祭告之以時有乎祭之玄謂類造加誠肅求如志禴祭告之以時有災變也攻說則以辭責之祭如日食以朱絲祭社攻如其鳴鼓然董仲舒救日食祝曰炤炤大明滅滅無光柰何以陰侵陽以卑侵尊是之謂說也禴未聞焉造類禴祭皆有牲攻說用幣而已皆同禴戚古外劉音會祭音誅嘯音叶劉音禱為于偽反號尸羔呼火故反見賢通反馮莫加馬反祭為營反炤章擣反

廉反是祈禱之事別見其文者按小祝重掌六祈云將事侯禳禱祠之祝號鬼神雖和同為事禱請此六祈為百神不和同即六瀉作見而為祈禱故云以同鬼神祗是以別見其文○禴祈者鄭知號呼者見云謂為有災變號呼告神以求福者鄭知號呼者見小祝云掌禱祠之祝號故知此六祈亦號呼以告神云天神人鬼地祗不和則六瀉作見故以祈禮同之者鄭知鬼神祗不和者見經云掌六祈以同鬼神祗明是不和設六祈以和者見之按五行傳云六沴作見云惟火沴金聽之不聰惟土沴水思之不睿惟金木從惟火沴土五行而沴有六者除本五外來沴已則六水沴土五行而沴有六則厲鬼作見故變沴言癘彼云沴此云癘者沴有六則厲鬼作見故變沴言癘杜子春云造謂造祭於祖知者禮記云造于祖故後鄭從之先鄭云類造禴祭皆祭名以其祈禱皆是祭事按後鄭類造禴祭皆祭名以其祈禱皆幣非祭亦入祭科之中云類祭于上帝知者禮記王

制及尚書泰誓皆云類于上帝故知類祭上帝也引
詩云已下至師至其國以類造為出軍之祭自是求福此經六
祈皆為鬼神不和設祈禮以同之不得將出軍之
禮以解之故後鄭不從先鄭引大雅皇矣詩即引爾
雅者大雅詩釋此詩故也云又曰乃立冢土戎醜攸行
又曰乃立冢土戎醜攸行又曰乃立冢土戎醜攸行
類于上帝大事司馬遷曰將用師三
證春秋傳曰者昭元年左氏傳云鄭子產聘晉侯
有疾問於子產子產對曰此辭按彼傳文厲疫之災於
是乎祭之此云不時者鄭君讀傳有異玄謂類造加
誠肅求如志者欲明天神人鬼地祇不得同名類造
故云加誠肅求如志云云禮祭告之以時有災變也者
春秋所云雪霜風雨水旱厲疫之不時於是乎祭之
禮雖未聞禮是除去之義故知禮亦災變云云說則
以辭責之者引論語及董仲舒皆是以辭責之云

如日食以來絲祭社者按莊公二十五年六月辛未
朔日有食之鼓用牲于社公羊傳云日食則曷為鼓
用牲于社求乎陰之道也以朱絲祭社或曰脅之或
曰為閭恐人犯之故祭之何休云朱絲祭之助陽抑
陰也或曰為閭者恐人犯之故祭之然此說非也
記或傳者示不欲絕異說爾先言鼓後言用牲者明
先以為尊命責之後以臣子禮接之所以為順也鄭
引公羊傳者欲見祭是祭之義云攻如其鳴鼓然者
此是論語先進篇孔子青冉有為季氏聚斂之臣故
云小子鳴鼓而攻之可彼是以辭責之云禮未聞鄭
亦以辭責故引以為證是以辭責之云禮未聞鄭知
之辭以證經說是以辭責之云禮未聞鄭知類造禮
文不知禮用何禮故云未聞鄭知類造禮也下云幽
者按禮記祭義云禮未聞鄭知類造禮也下云幽祭
祭星雩祭祭水旱鄭注云凡此以下皆祭用少牢祭
既用幣而性故知類造皆亦有牲故云皆有牲也云
有用幣無牲已者知用幣而巳既云天災有幣無牲其
有幣無牲已者知用幣而巳既云天災有幣無牲其類

禮以亦是天災得有性者災始見時無性及作六辭其災成之後即有性故詩云靡愛斯性是也

以通上下親疏遠近一曰祠二曰命三曰誥四曰會

五曰禱六曰誅鄭司農云祠當為辭謂辭令也命

論語所謂為命禱讓草創之誥謂康誥盤庚之誥之

屬也盤庚將遷于契誥其世臣卿大夫道其先祖之

善功故曰以通上下親疎遠近會謂王官之伯命事

於會胥命于蒲主為其命也禱謂禱於天地社稷宗

廟主為其辭也春秋傳曰鐵之戰衛大子禱曰曾孫

蒯瞶敢昭告皇祖文王烈祖康叔文祖襄公鄭勝

從晉午在難不能治亂使鞅討之蒯瞶不敢自佚

恃矛焉敢言無絕筋無破骨無面夷無作三祖羞大

命不敢請佩玉不敢愛若此之屬誅謂積累生時德

行以錫之命主為其辭也春秋傳曰孔子卒哀公誅

之曰閔天不淑不憇遺一老俾屏余一人以在位還

環予在疚嗚呼哀哉尼父無自律此皆有文雅辭令

難為者也故大祝官主作六辭或曰誅論語所謂誅

曰禱爾于上下神祇杜子春曰誥當為告書亦或為

告玄謂一曰祠者交接之辭春秋傳曰古者諸侯相

見號辭必稱先君以相接辭之辭也會謂會同盟誓

之辭禱賀慶言福祚之辭晉趙文子成室晉大夫發

馬張老曰美哉輪焉美哉奐焉歌於斯哭於斯聚國

族於斯文子曰武也得歌於斯哭於斯聚國族於斯

是全要頌以從先大夫於九京也北面再拜稽首君

子謂之善頌善禱是禱之辭會如字注同禱婢支

贖五怪反難乃且反佚音逸行下孟反閔音旻武

反憇魚覲反孌求營反夜九又反父音甫奐音奐京

音疏作六至曰誄釋曰此六也百惟一曰稱辭自餘二

雖不稱辭命誥之等亦以言辭為主故以辭包之

以通上下親疎遠近者此六辭之中皆兼包父祖

孫上則疏而遠下則親而近故云以通上下親疎遠

近也鄭司至之辭釋曰先鄭破祠為辭謂辭

令者一以其目云六辭明知為言辭之字不得為禱

祠言為辭令者則玄謂增成之云交接之辭是也云

命謂論語所謂為命禱謀草創之誥謂康誥盤庚之

誥之屬也者盤庚雖不言誥亦是誥臣遷徙之事故

同為誥又云盤庚將遷于殷誥其世臣卿大夫道其

先祖之善功者即盤庚云乃祖乃父世選爾勞是也

此命誥之議後鄭從之云會謂王官之伯命事於會

胥命于蒲主為其命也者後鄭不從之者按公羊傳

曰胥命者何相命也何言乎相命近正也此其為近

正奈何古者不盟結言而退又見昭四年楚椒舉云

商湯有景亳之命周穆王有塗山之會以此觀之胥

命于蒲與會有異今先鄭以胥命解會於義不可故

不從云禱謂禱於天地社稷宗廟主為其辭也又

春秋鐵之戰事在哀二年按哀二年衛靈公卒六月

乙酉晉趙鞅納衛太子于戚秋八月齊入輸范氏

鄭子姚子般送之趙鞅禦之衛太子為右衛為大

禱而為此辭言曾孫者凡祭外神皆稱曾孫言昭告于皇祖文王皇君也衛得立文王廟故云君祖文王烈祖康叔者衛之始封君有功烈之祖云鄭勝亂從者勝鄭伯名助范氏亂故云亂從云晉午在難者午晉定公名范氏等作亂與君為難故云在難云備持予焉者蒯賁與趙鞅為車右車右執持文子故云不克則以為三祖羞辱先鄭此義後鄭皆不從之謂積累生時德行以賜之命而引春秋傳曰者亦謂十六年傳辭此義後鄭從之引論語者為孔子病路請禱孔子問曰有諸子路對此辭生人有疾亦謀列生時德行而為辭與哀公誅孔子意同故引以續玄謂一曰辭者司農云謂辭命無所指斥故後相事而言引春秋傳曰者按莊四年公羊傳曰占諸侯必有會聚之事相朝聘之道號辭必稱先君以相接是此之辭也彼無相見二字鄭以義增之云謂會同盟誓之辭會中兼有誓盟者以其盟時皆云

公會某侯某侯盟于某以此出會中含其誓必因征伐按春秋征伐皆云公會某侯某侯其既在卒當有誓辭故出會中兼有誓也云禱賀慶言禮之辭者破先鄭禱鬼神之事云晉趙文子成室者禮記檀弓文按彼文云晉獻文子成室鄭注云獻猶賀也晉君賀文子成室此言晉趙文子成室引文略也文子則趙武也晉大夫發焉見文子室成卿大夫皆發幣以往慶賀之張老者亦晉大夫云美哉輪焉者謂輪困高大云美哉真焉者謂真爛有文章云歌於斯者斯此也謂作樂饗宴之處云哭於斯謂死於適寢之處聚國族於斯謂與族飲食宴之處張老言此者譏其奢泰一室兼此數事防其更為云文子曰武也者武文子名謂武得歌於斯哭於斯聚國族於斯是全要領以從先大夫於九京也古者有要新領斯是故要領並言按彼註九京當為九原晉卿大夫之墓地在九原故言以從先大夫於九原云北面再拜稽首者平敵相於並列則頌首臣於君拜故作稽首云子作稽首者時晉君在焉北面向君拜故作稽首云

君子謂之善頌善禱者君子謂知禮之人彼註云善頌謂張老之言善禱謂文子之言云是之辭者是經禱之辭也此六辨六號一曰神號二曰鬼號三曰示

者皆以辭解之辨六號一曰神號二曰鬼號三曰示

號四曰牲號五曰齋號六曰幣號註號謂尊其名更

為美稱焉神號若云皇天上帝鬼號若云皇祖伯某

祗號若云后土地祗幣號若云嘉玉幣云量幣鄭

司農云牲號為犧牲皆有名號曲禮曰牛曰一元大

武豕曰剛鬣羊曰柔毛雞曰翰音盤號為黍稷皆有

名號也曲禮曰黍曰薺合梁曰薺其稻曰嘉蔬少牢

饋食禮曰敢用柔毛剛鬣士虞禮曰敢用潔牲剛鬣

香合○盤音咨稱尺證反大如字割音泰號謂

人之鬼神示不號為鬼神示而稱皇天后土及牲幣

等皆別為美號焉云神號若云皇天上帝者月令季

夏云以養犧牲以供皇天上帝皇天謂北辰曜魄寶

上帝謂大微五帝云鬼號若云皇祖伯某者謂若儀

禮少牢特牲祝辭稱皇祖伯某云祗號若云后土地

祗者左氏傳云君戴皇天而履后土地祗謂若大司

樂云若樂八變地祗皆出云幣號若云嘉玉幣云

量幣此並曲禮文經無玉號鄭兼言玉者祭祀禮神

有玉曲禮亦有玉號按小行人合六幣圭以馬璋以

皮玉得與幣同號故鄭兼言玉也先鄭云牲號謂犧

牲皆有名號引曲禮曰牛曰一元大武者鄭彼註元

頭也武迹也一頭大迹豕曰剛鬣者豕肥則鬣鬣剛

強羊曰柔毛者羊肥則毛柔潤雞曰翰音者翰長也

音鳴也謂長鳴雞盤號謂黍稷皆有名號引曲禮黍

曰薺合者言此黍薺合以為祭云梁曰薺其者鄭註

云糝辭也言此梁香可祭云糝曰嘉蔬者言糝下菜
地所生嘉善也疏草也言此糝善蔬草可祭云少牢
饋食禮曰敢用柔毛剛鬣者大夫少牢祭故號此二
牲云士虞禮曰敢用潔牲剛鬣者上祭用特豕故號
一牲言香合者據曲禮黍之號也故彼鄭注云黍也
大夫士於黍稷之號合言普淖而已此言香合蓋記
者誤耳此連引之耳無所取證此辨九祭一曰命祭
士虞記文而云禮者記亦是禮

二曰衍祭三曰炮祭四曰周祭五曰振祭六曰擣祭
七曰絕祭八曰繚祭九曰共祭註杜子春云命祭祭

有所主命也振祭振讀為慎禮家讀振為振旅之振
擣祭擣讀謂虞芮之芮鄭司農云衍祭羨之道中如
祭祭殤無所主命周祭四面為坐也炮祭燔柴也雨

雅曰祭天曰燔柴擣祭以肝肺菹擣鹽醢中以祭也
繚祭以手從肺本循之至于末乃絕以祭也絕祭不

循其本直絕肺以祭也重肺賤肝故初祭絕肺以祭

謂之絕祭至祭之末禮殺之後但擣肝鹽中振之擬

之若祭狀弗祭謂之振祭特牲饋食禮曰取菹擣于

醢祭于豆間鄉射禮曰取肺坐絕祭鄉飲酒禮曰右

取肺左卻手執本坐弗繚右絕末以祭少牢曰取肝

擣于鹽振祭玄謂九祭皆謂祭食者命祭者玉藻曰

君若賜之食而君客之則命之祭然後祭是也衍字

當為延炮字當為包聲之誤也。延祭者，曲禮曰：客若降等執食與辭，主人興辭於客，然後客坐。主人延客祭是也。包猶兼也。兼祭者，有司曰：宰夫贊者，取白黑以授尸，尸受兼祭于豆，祭是也。周猶徧也。徧祭者，曲禮曰：殺之序，徧祭之是也。振祭，搯祭本同，不食者搯則祭之。將食者既搯，必振乃祭也。絕祭，繚祭亦本同。禮多者，繚之。禮略者，絕則祭之。共猶授也。主祭食宰夫授祭。孝經說曰：共綏執授。日。街音延炮百交反。劉而劣反。劉又而誰反。繚音了。劉音料。共音恭。註同。人劣反。又而歲反。下同。坐才。卧反。從肺一本作從。

肺從劉沈皆。子容反。或如字。殺色界反。劉色列反。卻去逆反。又起略反。執食思四反。徧音遍。下同。辨九至共祭。釋曰：此九祭先鄭自周祭已上皆是。祭鬼神之事。振祭以下皆是。生人之祭。食之禮。後鄭不從之者。祭天神地祇人鬼大宗伯辨之大祝不須別列。且生人祭食不合與祭鬼神同科。故皆以為生人祭食。漢。杜子至執授。釋曰：杜子春云：命祭有所主。命也者，凡祭祀天子諸侯木主大夫士有幣帛主其神。曾子問：以幣帛皮圭以為主。命當之。處此子春之意亦當以幣帛謂之主。命但此經皆。是祭食。漢不得為主。命故後鄭不從之。又讀振為慎。或為振旅之振。或讀搯為虞芮之芮。此讀皆無義。意故後鄭皆不從之。鄭司農云：衍祭羨之道中。如今祭。後鄭亦不從之。云周祭四面為坐也。謂若祭百神四面各各自為坐。抱祭燔柴以其炮是燔燒之義。故為燔柴祭天。此皆生人祭食法。非祭鬼神故。後鄭亦不從之。云孺祭以肝肺道搯鹽醢中以祭也者。按持牲少。

牢墮祭之時皆有以菹擣鹽中以祭故先鄭云以肝肺特賓
長以肝從尸以肝擣鹽中以祭彼無云用肺擣鹽中先鄭連引之
耳按彼肝擣鹽中以祭彼無云用肺擣鹽中先鄭連引之
祭司農云以初祭擣于鹽即同擣祭解之於義不可
云繚祭以手從肺本循之至于末乃絕以祭也者此
據鄉飲酒而言云重肺賤肝故初祭絕肺以祭謂之絕
祭至祭之末禮殺之後但擣肝故初祭絕肺以祭謂之絕
狀弗祭謂之振祭云重肺者此繚祭絕肺以祭謂之絕
肝擣于鹽據特牲少牢尸食後賓長以肝從之意云以
故初祭絕肺以祭謂之絕祭者此絕祭依特牲少牢
無此絕祭之事於義不可云至祭之末禮殺之後但
擣肝鹽中振之擬之若祭狀者此還據少牢擣肝取
而云若祭狀弗祭於義不可引特牲饋食禮曰取
擣于鹽祭于豆間者此據按祭而言也引鄉射禮及
鄉飲酒禮證有絕祭之事引少牢禮證有振祭之事

此先鄭所引四文後鄭皆不從故增成其義但先鄭
所引特牲少牢皆據一邊而言按特牲少牢皆擣
振祭兩有玄謂九祭皆謂祭食者謂主人將食先
少許祭先造食者故謂之祭食命祭引玉藻彼註云
侍食不祭其侍食之人而君賓客之雖得祭待君命
之祭然後祭是命祭也云衍字當為延炮字當為包
者衍與炮於義無所取故破從延與包延祭者曲禮
曰實若降等執食與辭鄭被註云辭者辭主人之臨
已食若欲食於堂下然云有司曰宰夫贊者取白黑
以授尸者彼註云白謂稻黑謂黍又引曲禮曰殺之
序編祭之是也者凡祭者皆盛主之饌故所設殺
羞次第編祭按公食大夫惟魚腊醬不祭以其薄
故也其餘皆祭故謂之周祭云振祭擣本同者皆
擣但振者先擣復振擣者不振言不食者擣則祭之
者特牲少牢皆有振祭接祭未食之前以道擣于
祭于豆間是不食者擣則祭之云將食者既擣必振
乃祭也者特牲少牢皆有主人獻尸賓長以肝從尸
右取肝擣于鹽振祭齊之加于道豆是謂振祭言將

食者振訖齊之是將食也云絕祭繇祭亦本同者同者絕之但絕者不繇繇者亦絕故云本同云禮多者繇之者此據鄉飲酒鄉大夫行鄉飲酒賓賢能之禮故云禮多所繇之濃即司農所引右取肺已下是也云禮略者絕則祭之者此據鄉射州長射則士禮故云禮略者絕則祭之祭者此據鄉射禮取肺坐絕祭是也云共猶授也王祭食宰夫授祭者此則膳夫職云王祭食則授是也王謂之膳夫而謂之宰夫者據諸侯是宰夫云孝經說曰共授執授者孝經諱文漢時禁諱故云說云共綏執授者謂將綏祭之時共此綏祭以授尸辨九擗一曰稽首二曰頓首引之者證其為授之義

綏 綏

三曰空首四曰振動五曰吉擗六曰凶擗七曰奇擗八曰褻擗九曰肅擗以享右祭祀



稽首拜頭至地也頓首拜頭叩地也空首拜頭至手所謂拜手也吉

拜拜而后稽顙謂齊衰不杖以下者言吉者此殷之凶拜周以其拜與頓首相近故謂之吉拜云凶拜稽顙而后拜謂三年服者杜子春云振讀為振鐸之振動讀為哀慟之慟奇讀為奇偶之奇謂先屈一膝今雅拜是也或云奇讀曰倚倚拜謂持節持戟拜身倚之以拜鄭大夫云動讀為董書亦或為董振董以兩手相擊也奇拜謂一拜也褻讀為報報拜再拜是也鄭司農云褻拜今時持節拜是也肅拜但俯下手今時擗是也介者不拜故曰為事故敢肅使者玄謂振

動戰栗變動之拜書曰王動色變一拜答臣下拜再

拜拜神與尸享獻也謂朝獻饋獻也右讀為侑侑勸

尸食而拜。李音董杜徒弄反今倭人拜以兩手相

擊如鄭大夫之說蓋古之遺灋奇紀宜反註同褒音

報右音又近附近之近動徒弄反倚於綺反下同擗

於至反即今之揖為于偽疏九辨九至祭祀。釋曰此

反使所吏反朝直遙反。九拜之中四種是正拜

五者逐事生名還依四種正拜而為之也一曰稽首

二曰頓首三曰空首此三者相因而為之空首者先

以兩手拱至地乃頭至手是為空首也以其頭不至

地故名空首頓首者為空首之時引頭至地首頓地

即舉故名頓首也此三者正拜也稽首留之字頭至地

時則為稽首也此三者正拜也稽首拜中最高重臣拜

者君答臣下拜知義然者按哀十七年公會齊侯明

於蒙孟武伯相齊侯稽首公則拜齊人怒武伯曰非

天子寡君無所稽首公如晉孟獻子相公稽首知武

子曰天子在而君辱稽首寡君懼矣孟獻子曰以獻

邑介在東表密邇仇讐寡君將君是望敢不稽首特

禮諸侯于天子臣不稽首非尊家臣以避君也如是相

之臣及凡自敵者皆當從頓首之拜也如是差之君

拜臣下當從空首拜其有敬事亦稽首故大誓云周

公曰都懋哉子聞占先哲王之格言以下天子發拜

手稽首是其君于臣稽首事洛誥云周公拜手稽首

曰稽首拜頭至地頭首拜頭叩地也者二種拜俱頭
至地但稽首至地多時頭首拜頭叩地則舉故以叩地言
之謂若以首叩物然云空首拜頭至地則舉故以叩地言
者即尚書拜手稽首云吉拜拜而後稽顙謂齊衰不
杖以下者此謂齊衰已下喪拜而云吉者對凶拜為
輕此拜先作稽顙首後作稽顙頽頽頽頽頽頽頽頽頽
容則謂之稽顙頽頽頽頽頽頽頽頽頽頽頽頽頽頽頽
凶拜中故雜記云父在為妻不杖以下者以其杖齊衰入
為妻杖而稽顙頽頽頽頽頽頽頽頽頽頽頽頽頽頽頽
言吉者此殷之凶拜者按檀弓云拜謂齊衰不杖已下云
其順也稽顙頽頽頽頽頽頽頽頽頽頽頽頽頽頽頽頽頽頽頽
至者鄭注云自期如殷可言自期也三年之喪吾從其
下用殷之喪拜故云此殷之凶拜也云周以其拜與
頓首相近故謂之吉拜言相近者非謂文相近是
拜體相近以其先作頓首后作稽顙稽顙頽頽頽頽頽頽
而為之是其拜體相近以其約義故言云以疑之云
凶拜稽顙頽頽頽頽頽頽頽頽頽頽頽頽頽頽頽頽頽頽頽
即以喪拜非三年喪以其吉拜又檀弓云稽顙頽頽頽頽

拜頽乎其至孔子云三年之喪吾從其至者苦然上
吉拜齊衰不杖已下則齊衰入此凶拜中鄭不言之
者以雜記云父在為妻不杖不稽顙頽頽頽頽頽頽頽頽
是適子為妻有不得稽顙頽頽頽頽頽頽頽頽頽頽頽頽
父為主故適子當稽顙頽頽頽頽頽頽頽頽頽頽頽頽頽
顙不據眾子當稽顙頽頽頽頽頽頽頽頽頽頽頽頽頽
為振鐸之振者讀從小宰職振木鐸于朝之振云動
讀為哀慟之慟者謂從孔子哭顏回哀慟之慟云奇
讀為奇偶之奇者謂從郊特牲鼎俎奇豆耦之奇
已上讀字後鄭皆從之云先屈一膝今雅拜是也或
三奇讀曰倚倚拜謂持節持戟拜身倚之以此二
者後鄭皆不從之鄭大夫云動讀為董書亦或為董
振之董者此讀從左氏董之奇以威是董振之董云以
兩手相擊此後鄭皆不從云奇拜謂一拜者
謂君拜臣下按燕禮大射有一拜之時君答一拜后
鄭從之云衰拜今時禮是也按儀禮鄉飲酒賓客入門
司農云衰拜今時禮是也按儀禮鄉飲酒賓客入門
但俯下手今時禮是也按儀禮鄉飲酒賓客入門

禮記卷之五

卷之五

禮記卷之五

者按宗伯宗廟之祭六等皆稱享則此合六種
之號杜子春云祫當為祫宗伯血祭已下是也

逆牲逆尸令鐘鼓右亦如之
隋饗謂薦血也凡血

祭曰饗既隋饗後言逆牲容逆鼎右讀亦當為侑
許規反又惠志謂薦血也者賈氏云饗饗宗廟馬

氏云血以塗鐘鼓鄭不從而以為薦血祭祀者下
云既祭令徹則此上下皆是祭祀之事何得於中

有饗廟塗鼓直稱饗何得兼言隋故為祭祀薦血
之鄭云凡血祭曰饗者此經文承上禮祀肆享祭

宗廟即此血祭之中舍上三祀但天地薦血于座前
在逆牲容逆鼎者凡祭祀之饗先逆牲後隋饗今

之在廟門外之東主人迎鼎事云右讀亦為侑者亦
竈之事逆鼎而入故云容鼎知鼎在門外薦血後

右之字皆為侑來饗令臯舞
臯讀為卒嗥呼之嗥

來嗥者皆謂呼之入
反卒子忽反呼火故反

讀至之入釋曰臯讀為卒嗥呼之嗥者依俗讀云
來嗥者皆謂呼之入者經云嗥人擬升堂歌舞謂學

子舞人替人言來亦呼之乃入臯舞令相尸禮
呼亦來入故鄭云來嗥皆謂呼之入也

其出入詔其坐作
反下息亮

皆相故以出入坐作解之尸出入者謂祭初延之入
二灌訖退出坐于堂上南面朝踐饋獻訖又延之入

室言詔其坐作者郊特牲云詔祝於室坐尸于堂饋
獻訖又入室坐言作者凡坐皆有作及與主人答拜

皆詔其坐作也
既祭令徹

徹祭器即詩云諸宰大喪始崩以肆鬯泚尸相飯贊
君婦廢徹不遲是也

君婦廢徹不遲是也
大喪始崩以肆鬯泚尸相飯贊

大喪始崩以肆鬯泚尸相飯贊
泚尸相飯贊

泚尸相飯贊
泚尸相飯贊

斂徹奠

肆也。所為陳尸設也。鄭司農云：殓尸以

斂浴尸

晚。殓尸者肆陳也。溲浴也。王喪始崩陳尸以

斂

大喪至徹奠。釋曰：此

也。不言相舍者，太宰云：大喪贊贈玉，舍玉此故不言

也。贊斂者，小斂十九稱，在大喪贊贈玉，舍玉此故不言

謂正祭時，此文承大喪之下，故奠為始死之奠，小斂

大祝奠並言，甸人讀禱，付練祥掌國事。

鄭司農云

甸人主設，治以禘，大祝主言，問其具，禘物，玄謂言，猶語

也。禱，六辭之屬，禱也。甸人喪事，代王受，皆災，大祝為

禱辭語之使，以禱於藉田之神也。付當為禘祭於先

王以禘後死者，掌國事，辨護之。

今反語，魚據反，下同。

言可至國事。釋曰：既殯之後，大祝為禱辭，與甸

人言猶語也。故言語，甸人讀禱辭，代王受，皆災，云

禘，練祥掌國事者，禘為虞卒哭後，禘祭於祖，練謂十

三，月小祥，練祭，祥謂二十五，月大祥，除衰杖，此三者

皆以國事，大祝掌之，故云。掌國事也。鄭司農云：至護

之。釋曰：先鄭云：甸人主設，復禘大祝，主言問其具

禘者，故後鄭不從，玄謂禱六辭之屬，禱也。者，此經讀

禱則云：辭之，中五日，禱故云。六辭之禱也。云：甸人喪

事，代王受，皆災者，按甸人職云：喪事，代王受，皆災，按

彼註云：染，蓋者，祭祀之主也。今國遭大喪，若云：此黍

稷，不馨，使鬼神不逞於王，既殯，大祝作禱辭，授甸人

使，以禱藉田之神，受，皆災，再後，殃彼註與此意同，言

弭後，殃者，今王已崩，雖無救，為後王而謝，過故云：弭

後，殃鄭知，既殯後者，此文承贊斂之下，斂訖，則殯，故

知此讀禱，在既殯之後也。云：付當為禘祭於先

附後死者按喪服小記以孫附於祖以其昭穆同先
王即祖也故云祭於先王附後死者云掌國事辨護
之者辨護之中侯文按中候握河紀云堯受河圖時
伯禹進迎舜契陪位稷辨護註云進迎接神也稷官
名謂棄辨護者供時用相禮儀引之以證掌國事則
此大祝於社練祥之時共其祭用之物及相其禮儀
也

國有大故天裁彌祀社稷禱祠
註大故兵寇也天

裁疫癘水旱也彌猶徧也徧祀社稷及諸所禱既則
祠之以報焉
疏寇也者下列云天災故知大故直是
兵寇也知天災疫癘水旱者見宗伯云以荒禮哀凶
札鄭註云荒人物有害又云弔禮哀禍災註云禍災
謂水火此皆是天災流行故云天災謂疫癘水旱云
彌猶徧也徧祀社稷及諸所禱按小祝云弔災兵弔
為安此彌為徧不同者義各有所施彼是災兵之事
故弔為安此禱祀之事廢神不舉以彌為徧云既則

禱祠之報焉者以其始為曰**大師宜于社造于祖設**

軍社類上帝國將有事于四望及軍歸獻于社則前

祝
註鄭司農說設軍社以春秋傳曰所謂君以師行

祓社釁鼓祝奉以從者也則前祀大祝自前祝也玄

謂前祝者王出也歸也將有事於此神大祝居前先

以祝辭告之
疏祓芳弗反劉音廢從才
疏大師至前

此經六事皆大祝所掌言大師者王出六軍親行征

伐故曰大師云宜于社者軍將出宜祭於社即將社

祭取遷廟之主行用命賞于祖皆載於齊車云設軍
社者此則據社在軍中故云設軍社云類上帝者非
常而祭曰類軍將出類祭上帝告天將行云國將有

事於四望者謂軍行所過山川造祭乃過及軍歸獻
于社者謂征伐有功得囚俘而歸獻捷于社按王制
云出征執有罪反以釋奠于學註云釋菜奠幣禮先
師也引詩執訊獲醜則亦獻于學云則前祝者此經
六事皆大祝前辭。注鄭司至告之。釋曰司農引
春秋傳者定四年左氏傳按彼祝佗云君以軍行者
師則軍引之故尚書云大巡六師詩云六師及之皆以
師名軍引之者證社在軍謂之軍社之事玄謂前祝
者王出也歸也將有事於此神據此經四望已上為
出時獻於社為歸時皆大祝前祝以辭告之按尚書
武成丁未祖于周廟庚戌柴望皆是軍歸告宗廟告
天及山川即此經出時告之歸亦告之此經上帝四
望不見歸時所告故鄭摠云王出大會同造于廟官
也歸也而將有事於此神以該之大會同造于廟官
于社過大山川則用事焉反行舍奠。注用事亦用祭
事告行也玉人職有宗祝以黃金勺前馬之禮是謂

過大山川與曾子問曰凡告必用牲幣反亦如之。舍
音釋一音餘。大會至舍奠。釋曰大會同者王與諸
放與音餘。侯時見曰會殷見曰同或在畿內或在
畿外亦告廟而行云造者以其非時而祭造次之意
即上文造于祖一也云反行舍奠者曲禮云出必告
反必而據生時人子出入之灋今王出行時造于廟
將遷廟主行反行還祭七廟非時而祭曰奠。注用
事至如之。釋曰言用事亦用祭事告行也者言亦
如上經大師用祭事告行引玉人職者按玉人職大
璋中璋九寸邊璋七寸射四寸厚寸黃金勺青金外
天子以巡守宗祝以前馬此云有宗祝以黃金勺前
馬之禮非是彼正文義略言之耳云是謂過大山川
與者彼不云過山川此言過大山川此不言用黃金
勺彼言以黃金勺以義約為一故言與以疑之彼註
云大山川用大璋中璋小璋小山川用邊璋此
直見過大山川不見中小者欲見中小山川共大山
川一處直告大山川不告中小故不見中小山川各

自別處則用中璋邊璋此所過山川非直用黃金勺酌獻而已亦有牢故校人職云將有事於四海山川則有則飾黃駒註云四海猶四方王巡守過大山川則有殺駒以所沈之禮與是其牲牢也引曾子問曰凡告必用牲幣反亦如之者按彼註破牲為制此用牲幣不破之者彼文不取牲義直取出告反亦告而已故破牲為制於此經皆用牲知者王制云歸假于祖禩用特堯典亦云歸格于藝祖用特校人有飾黃駒之文則知此經出入皆有制

建邦國先告后土用牲幣 註

牲禮故不破牲為制

后土社神也 註 后土社神也。釋曰按大宗伯王神則社神也按孝經諱云社者五土之神勾龍生為后土云社祭土而主陰氣故名社為土神勾龍生為后土之官死則配社故舉配食人神以言社其實告社神也以其建邦國土地之事故先告后土雖告祭非常有牲有幣禮也

禁督逆祀命者 註 督正也。正王之所命勸不虛故也

諸侯之所祀有逆者則刑罰焉 註 禁督逆祀命者。釋曰王者有命命諸侯祭祀之事不使上僭下逼謂之禮若有違者即謂之逆命大祝掌鬼神之官故禁正逆祀命也。

督正至罰焉。釋曰經直示禁督逆祀命鄭以諸侯解之者承上建邦國故知據諸侯云有逆者則刑罰焉首大祝主諸侯逆祀告上

與之刑罪不得自施刑罰

頒祭號于邦國都鄙 註

祭號六號 註 都鄙畿內三等采地大祝主祭號故大祝頒之六號之中兼有天地諸侯不得祭天地而鄭云祭號六號鄭據大祝掌六號據上成文而言魯與三王之後得祭所

感帝兼有神號

小祝掌小祭祀將事侯禴禱祠之祝號以祈福祥順豐

年逆時雨寧風旱彌裁兵遠臯疾 註 侯之言候也。候

全富

嘉慶祈福祥之屬禳禳郤凶咎寧風旱之屬順豐年

而順為之祝辭逆迎也彌讀曰救救安也音救亡爾

反下註同疏小祝至疾下釋曰掌小祭祀者即是将

遠于萬反疏事侯禳已下禱祠之事是也小祭祀與

將事侯禳已下作目將事侯禳禱祠祝號又與祈福

祥順豐年已下為目祈福祥順豐年逆時雨三者皆

是侯寧風旱彌裁兵遠疏故摠謂之禱祠之祝辭祈

禱報賽謂之祠皆有祝號故摠謂之禱祠之祝辭祈

福祥已下不言一曰二曰者大祝已言訖小祝佐大

祝行事故略而不言亦欲見事起無常故不言其次

第。因侯之至安也。釋曰侯之言候也候嘉慶祈

福祥之屬者之屬中兼有順豐年逆時雨嘉善也此

三者皆是善慶之事故設祈禱候迎之云禳禳郤凶

外寧風旱之屬者之屬中兼有禳禳郤凶云順豐年而順為之

是凶咎之事故設禱祠禳禳郤之云順豐年而順為之

祝辭者按管子云倉廩實而知禮節衣食足知榮辱

意皆欲如此是豐年順民意也故設祈禮以求豐年

而順民故云為之祝辭也云彌讀曰救救安也者按

洛誥云亦未克枚公功註云救安也大祭祀逆豐盛送

尸沃尸盥替隋替徹替奠疏隋尸之祭也奠奠爵也

祭祀奠先徹後反言之者明所佐大祝非一疏大祭

奠。釋曰云逆盥盛者祭宗廟饋獻後尸將入室食

小祝於廟門外迎饔人之盛盛於廟堂東實之薦於

神座前送逆尸者為始祭迎尸而入祭末送尸而出

祭義云樂以迎來哀以送往是也云沃尸盥者尸尊

不就洗按特牲少牢尸入廟門盥於盤其時小祝沃

水云贊隋者按特牲少牢尸始入室拜安尸尸隋祭

釋曰主人受尸酢時亦有隋祭但此經贊隋文承
道尸沃尸之下故隋是尸之祭也云奠奠爵也者則
牲祝酌奠于鉶南是也云祭祀奠先徹後者奠爵
在尸食前徹在尸謨後故云奠先徹後云反言之者
經先言徹後言奠反言之者欲見凡事佐大祝
所佐大祝非一故制文以見義
大祝所有事唯大祝所有事釋曰經云凡事
有事乃佐之據大祝職不言之者或佐餘官或小祝
專行之也若然佐大祝不在職末言之於此見文者
欲自此已上有助大祝者自此已下唯大喪贊湏
大喪贊湏佐大祝設熬以下小祝專行
故書弭為攝杜子春云當為湏湏謂浴尸設熬置銘
註銘今書或作名鄭司農云銘書死者名於旌今謂
之柩士喪禮曰為銘各以其物亡則以緇長半幅

未長終幅廣三寸書名于末曰某氏某之柩竹杠長
三尺置于西階上重木置于中庭參分庭一在南粥
餘飯盛以二鬲縣于重窳用蓆席取銘置于重杜子
春云熬謂重也檀弓曰銘明旌也以死者為不可別
故以其旗識之愛之斯錄之矣敬之斯盡其道焉爾
重主道也殷主綴重焉周主徹重焉奠以素器以主
人有哀素之心也玄謂熬者棺既蓋設於其旁所以
感蚍蟬也喪大記曰熬君四種八筐大夫三種六筐
士二種四筐加魚腊焉士喪禮曰熬黍稷各二筐有

魚腊饌于西玷玷南又曰設熬旁一筐乃塗反。熬五羔

名下取銘同反。讀下識如字盡津忍反。虬音虬反。列反。識反。並傷志

六反。又音育盛音成反。音歷反。別彼列反。識反。識反。並傷志

反一讀下識如字盡津忍反。虬音虬反。列反。識反。識反。並傷志

穀殯在堂時設於棺旁反。所反。以反。惑反。虬音虬反。列反。識反。識反。並傷志

銘旌書死者名既殯置於階反。西上所以表反。柩反。者反。銘謂

今至乃塗。釋曰銘今書死者名亦得通反。一義故司反。農

周禮或作名。以其銘書死者名亦得通反。一義故司反。農

所以名解之司農云銘書死者名亦得通反。一義故司反。農

物者謂為銘旌用生時旌旗反。但沽而小按士喪禮注

王則大常諸侯則建旂孤卿建旛大夫士建物云亡

則以緇長半幅者亡無也反。為生時無旌旗子男之士

不命是也生時無旌旗故用反。緇長半幅長一尺云反。頰

末長終幅廣三寸者依爾雅反。一入赤汁謂之線再入

爾之頰頰赤色反。繒也長終幅長二尺云書名于末者

書死者名於頰末之上云反。白某氏某之柩者某氏是

姓下某是名此謂士禮按喪服小記云周天子諸侯

大夫書銘並與士同云竹杠長三尺者依禮緯天子

旌旗之杠九仞諸侯七仞大夫五仞士三仞今士三

玷

反

為銘音

反

識並傷志

反

識並傷志

反

識並傷志

反

識並傷志

反

識並傷志

反

識並傷志

反

識並傷志

反

識並傷志

反

識並傷志

反

識並傷志

反

識並傷志

反

識並傷志

反

識並傷志

反

識並傷志

反

識並傷志

反

識並傷志

反

識並傷志

反

識並傷志

奠則斯錄之據重斯盡其道據奠以是子春引證重則取愛之斯錄之不取敬之斯盡其道連引之耳云重主道也者始死作重葬後乃有主是始死雖未有主其重則是木主之道故云重主道也云殷主綴重焉者鄭彼註云殷人作主而懸其重懸諸廟也去顯考乃埋之謂始死作重之時至葬後作木主乃綴連重之昂懸於祖廟大祥遷廟乃埋重於廟門外之左故云殷主綴重焉云周主徹重焉者周人不綴重亦死始作重至葬朝廟重先柩從入祖廟朝廟訖明日將葬重先出倚于道左葬後既虞埋於所倚之處故鄭註云周人作主徹重埋之云奠以素器以主人有哀素之心也者杜子春連引於經無所當玄謂熬者棺既蓋設於其旁者約士喪禮而知云所以感此蟬也者無正文鄭君以意解之以其熬穀似此蟬蟬見之不至棺旁故言感云喪大記曰熬君四種八筐者黍稷稻粱各二筐云大夫三種六筐者黍稷梁各二筐云士二種四筐者黍稷各二筐云加魚腊焉者君大夫士同云士喪禮曰熬黍稷各二筐有魚腊焉

于西玷南者堂西南隅謂之玷饌於此者據未用時加之蓋後設於棺旁云又曰設熬旁一筐乃塗者此皆所設之處言旁一筐則首足各一筐大夫亦旁各二筐首足各一筐君八筐左右各二筐首足亦各二筐鄭君引此者將及葬設道齋之奠分禱五祀杜以破子春為重子春云齋當為粢道中祭也漢儀每街路輒祭玄謂齋猶送也送道之奠謂遣奠也分其牲體以祭五祀告王夫此宮中不復反故與祭祀也王七祀五者司命大厲平生出入不以告○齋音咨遣奔戰反○及葬至五祀也送道之奠謂將葬於祖廟之庭設大遣奠遣送死者故謂之送道之奠因分此奠以告五祀言王去此宮中也○杜子至以告○釋曰子春云讀齋為粢粢謂黍稷以為道中祭也者引漢禮為證後鄭不從

命大厲平生出入不以告○齋音咨遣奔戰反○及葬至五祀也送道之奠謂將葬於祖廟之庭設大遣奠遣送死者故謂之送道之奠因分此奠以告五祀言王去此宮中也○杜子至以告○釋曰子春云讀齋為粢粢謂黍稷以為道中祭也者引漢禮為證後鄭不從

者按既夕禮祖廟之庭禮道中無祭灋玄謂齋猶送也送道之奠謂遣奠也者按既夕禮祖廟之庭厥明設大遣奠包牲取下體是也云分其牲體以祭五祀告王去此宮中不復反者言分牲體者包牲而取其下體下體之外分之為五處祭也云王七祀者祭灋文云司命大厲平生出入不以告者按月令春祀戶夏祀竈季夏祀中雷秋則祀門冬則祀行此並是人之以所由從之處非直四時合祭所以出入亦宜告之按祭灋王七祀之中有司命大厲此經五祀與月令同月令不祭司命及大厲之等此不祭則可知既夕士禮亦云分禱五祀者鄭大師掌灋祈號祝註云傳求之依祭灋士二祀鄭大師掌灋祈號祝註云司農云灋謂擊鼓也春秋傳曰君以軍行祓社擊鼓祝奉以從疏氏之文而言耳則惟為以血灋鼓祈號也者將出軍禱祈之禮皆小祝號以讀祝辭蓋所以令將軍祈而請之也此皆小事故大師用小祝以讀

祝耳鄭司至以從釋曰引春秋傳曰者定四年祝他辭引之者證軍師有灋鼓之事所引之辭者將以登軍師有必取威於天下欲使敵人畏之也所以必有征伐四方之事故須用血以灋於鼓故有灋鼓之有寇戎之事則保郊祀于社註故書祀或作禩鄭司農云謂保守郊祭諸祀及社無令寇侵犯之杜

子春讀禩為祀書亦或為祀玄謂保祀互文郊社皆

守而祀之彌裁兵○禩音祀令力故書至裁兵

謂保守郊祭諸祀及社者先鄭之義經之祀謂祀神故云祭諸祀及社後鄭不從者以其經祀為諸祀祀與社文狐不見祭事故祀於社共為一事解之玄謂保祀互文者郊言保守亦祀社言祀亦保守故云郊社皆守而祀之彌裁兵故引小祝彌裁兵而解之凡外內

小祭祀小喪紀小會同小軍旅掌事焉

凡外至事焉。釋曰

外內小祭祀者按小司徒小祭祀奉牛牲鄭注云小祭祀王玄冕所祭按司服羣小祭祀用玄冕鄭注云小祭祀謂林澤四方百物是外小祭祀也其內小祭祀謂宮中七祀之等小喪紀者王后以下之喪小會同謂諸侯遣臣來王使卿大夫與之行會同之禮小軍旅者王不自行遣卿大夫征伐掌事者此數事皆小祭祀也



禮記卷之六十四

禮記卷之六十四

禮記卷之六十四

禮記卷之六十四

禮記卷之六十四

禮記卷之六十四

禮記卷之六十四

禮記卷之六十四

禮記卷之六十四

禮記卷之六十四

禮記卷之六十四

禮記卷之六十四

禮記卷之六十四

禮記卷之六十四

