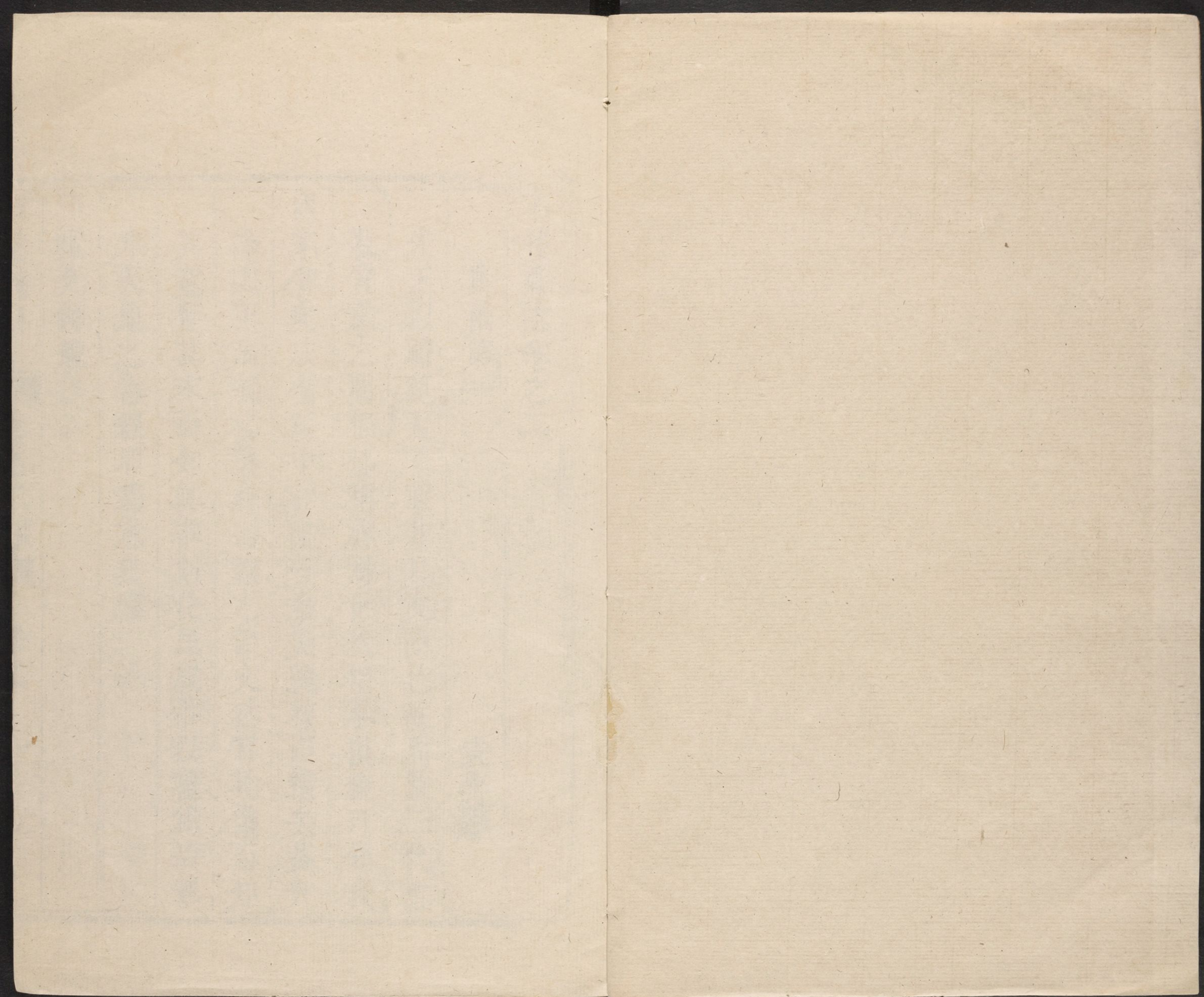


2
T 3150/1644.82

CHINESE - JAPANESE LIBRARY
HARVARD - YENCHING INSTITUTE
AT HARVARD UNIVERSITY
JUN 15 1939



石樓縣志卷之二

哈佛大學漢和
圖書館珍藏印

典禮第一

袁學讓

先王以禮範天下原非具文而已故周監二代忠
敬質文之間郁郁稱盛焉世代相承損益可知我
國家會典成備極中和盡善盡美純粹以精矣蓋升
降上下周旋禘襲雖曰禮之節文然習其儀而知
其意存其末而知其本則化民成俗以禮爲治寧
非天地之常經耶爲志典禮

至聖先師廟

釋奠禮祭器品

籩實 形鹽 藁魚 棗 栗 榛 菱角

芡 鹿脯 白餅白麩造 黑餅蕎麥粉造 糗餌米粉造

粉餐糯米餐造

豆實 菲菹以菲切去本末用中四寸 菁菹 芹菹 笋

菹 鹿醢 醢醢猪肉鮮用鹽酒料物調過 兔醢 魚醢

豚胎猪嘴 脾肝用牛百葉切細湯熟用鹽酒造用 飽食用糯米飯羊脂薑豉

糝食用牛羊猪肉細切梗米飯同糝

簋實 黍稷

簋實 稻梁

登實 大羹猪肉汁不用鹽醢醬

鉶實 和羹汁用菜料和者

祭器

樂祝板一 爵一百七十七 登一

銅二十 簋八十六 簋二

籩二百二 豆二百二 酒樽五

篚九 血盂五 酒樽桌一上作三孔 牲匣九

木盤四十 香案七 供桌四十

香爐四十五 燭臺四十五

毛血盆五

瘞毛血盤五 悅巾三

盥洗盆三

洒勺五 滌牲桶五

鍋八

粉盆四 庭燎隨用

樂器

麾幡 祝一 敔一

琴六 瑟二 鐘十六

磬十六 塤二 篪二

簫四 鳳簫二 笙六

聖節笛四 搏拊鼓二 歌工六人

以上共用樂生四十二人

舞器

引舞旌節二 籥六十四 翟六十四

以上共用舞生六十四人

樂章

樂迎神 樂奏咸和之曲

大哉 南仲 聖仲 道太德仲 尊林崇仲

維南持林王仲化太 斯林民仲是黃宗太

典黃合祀太四有仲上常林尺

精南工純林尺並太四隆仲上

樂舞

於仲上昭仲上聖黃合容太四

奠帛

自生民來誰底其盛維師神明度越前聖茲帛

具成禮容斯稱黍稷非馨惟神之聽

初獻

大哉

聖師實天生德作樂以崇時祀無鞅清酤惟馨嘉牲

孔碩薦修神明庶幾昭格

亞獻

百王宗師生民物軌瞻之洋洋神其寧止酌彼

金罍惟清且旨登獻于三於嘻成禮

徹饌

犧仲上象太四在仲上前林尺豆太四遷仲上在黃合列太四

以太四享南工以林尺薦仲上既仲上芬林尺既太四潔仲上

禮黃合成太四樂仲上備太四人南工和林尺神仲上悅太四

祭黃合則太四受仲上福林尺率黃六遵南工無林尺越仲上

送神 樂奏咸和之曲

有太嚴 南學 尺宮 仲上 四合黃 方太 來仲 崇太

恪合黃 南祀 尺林 事仲 威南儀 尺林 雝仲 雝太

欽仲茲 尺林 惟南 馨林 神仲馭 尺太 還林 復仲

明黃禋 南斯 尺林 畢仲 咸南膺 尺林 百仲 福太

儀注

春仲月上丁五日前學師先派諸生執事榜于

明倫堂左壁至期先一日獻官將祭品迎至廟

所省牲率屬僚及諸生是夜宿齋至期三更學

師先釋奠啟聖祠畢正獻官以所在長官存三

獻禮分獻官以本學教官衙一獻禮同至戟門

內依次站立執事者各司其事分獻官各就位

獻官就位就位焚香血迎神鞠躬拜興拜興拜

興拜興平身奠帛行初獻禮節盥洗所勺水進

中請酒饋所司時者舉幕酌酒詣

先師孔子神位前跪奠帛獻爵俯伏興平身讀

祝詣讀祝位跪讀祝畢

祝

維大清... 歲次... 某日... 某石樓縣

知縣某... 於

至聖先師孔子... 天地道冠古今剛

述六經... 宗聖曾子

... 宗聖曾子

... 宗聖曾子

... 宗聖曾子

與平身詣... 宗聖曾子

... 宗聖曾子

爵俯伏與平身詣 亞聖孟子神位前跪奠帛

獻爵俯伏與平身後位行分獻禮各禮生引分

獻官於東哲西哲東廡西廡一同行禮行亞獻

禮詣酒罇所司罇者舉幕酌酒詣

至聖先師孔子神位前跪獻爵俯伏與平身詣 復

聖顏子神位前跪獻爵俯伏與平身詣 宗聖

曾子神位前跪獻爵俯伏與平身詣 述聖子

思子神位前跪獻爵俯伏與平身詣 亞聖孟

子神位前跪獻爵俯伏與平身後位行終獻禮

飲福受胙詣飲福位跪飲福酒受福胙俯伏興
 平身復位鞠躬拜興拜興平身徹饌辭神鞠躬
 拜興拜興拜興拜興平身讀祝者捧祝奠帛者
 捧帛饌各詣瘞所望瘞詣望瘞位排班班齊揖
 平身祝一帛一段帛二段帛三段帛四段帛五
 段帛六段帛七段帛八段共帛九段揖平身復
 位揖平身禮畢

祝奠帛者
 奠帛者
 奠帛者
 奠帛者
 奠帛者
 奠帛者
 奠帛者
 奠帛者
 奠帛者
 奠帛者

樽和羹

白餅黑餅
 菱 席脯
 榛 芡
 棗 栗
 形鹽薑魚

燭

設祭物於案另設一小几於前
 燭祝板奠食於上
 酒樽桌一作三孔注酒于樽列大羹
 和羹上
 爵三盛酒三次獻上
 登一盛大羹二盛和羹

羊燭

爵燭

籩三十盛鹽羹魚棗栗榛芡菱
 鹿脯白餅黑餅

先師位樽大羹

黍 稻
 稷 梁

犢帛

凡祝
 禘 禘

爵香

豆十盛薑蕓菁菹芹菹筍菹醢醢
 鹿醢兔醢魚醢鮓鮓食脾所

樽和羹

豕燭

爵燭

籩二盛黍稷
 籩二盛稻粱
 籩一盛帛一段白色用一丈八尺長

蕓菹醢醢
 菁菹鹿醢
 芹菹兔醢
 筍菹魚醢
 鮓鮓食脾所

燭

牲三犢一羊一豕一用牲匣三盛於
 前犢中羊在豕右
 祝板以木為之用白紙寫祝文粘
 其上祭畢焚之

鹿脯粉餐
菱 粿餌
棗 栗
榛 芡
形鹽藁魚

四配位每位設祭物於案另設一
小几於前置香燭奠帛於上

爵和羹

燭

爵三盛酒三次獻上
劍二盛和羹
籩三盛鹽藁魚棗栗菱鹿脯榛芡
粉餐粿餌

四配位爵

黍 稷

帛 几祝
香

豆若干盛菁藁芹菹筍菹鹿醢兔醢魚
醢菹藁醢食醢醢豚胎

爵和羹

燭

菁藁鹿醢
芹菹兔醢
筍菹魚醢
菹藁醢醢
醢食豚胎

豕

簋一盛黍
簋一盛稷
簋一盛帛一段白色長一丈八尺
牲羊豕二分作四分用方木盤盛
置四位前

栗 鹿脯 燭

鹽 棗 燭

黍 燭
一爵于中
劍一盛和羹

十無哲位爵和羹 豕肉 帛 几香

邊四盛鹽藁栗鹿脯
豆盛菁藁芹菹鹿醢兔醢

稷

菁藁鹿醢

簋一盛黍
簋一盛稷

芹菹兔醢 燭

籩二盛帛一段白色各長
一丈八尺十一哲共間

牲豕用豕隻作五分用方
木盤盛置於案西五位同

燭

東廡十五位共十四桌每四位
共桌最下桌三位另于中間
總設一小几置奠帛香燭於上

每桌用爵四每位各爵一祭
時執事者先注酒於爵內分
獻官行禮時另獻一爵於中

爵 栗 鹿脯 燭

爵 鹽 棗

兩廡位 黍 稷 帛 几 香 邊四盛鹽棗栗鹿脯
豆四盛菁菹芹菹鹿醢兔醢

爵 菁菹鹿醢

爵 芹菹兔醢 燭 簋一盛黍
簋一盛稷

籩一盛帛段白色各長一丈八
尺兩廡共
牲每廡用豕三隻用雞鴨置於
案西廡五十五位同

崇聖祠

明嘉靖年間令兩京國子監并天下學校建啟

聖公祠以祀

國朝雍正元年加封五代改爲崇聖祠每歲春秋二

仲上丁日分官致祭行禮

祭器

祀板一 爵三十 釧二 簋八 簋二

籩四十 豆四十 案各酒樽三 篚三

牲匣二 木盤十 香爐十 燭臺十四

供桌十一 瘞毛血盤三
帨巾一 盥洗盆架各一

儀注

至期三更獻官詣廟內執事者各司其事讀祝者將祝板捧置讀祝位香案上退獻官就位就位瘞毛血執事者將毛血置於坎西迎神四拜奠帛行初獻禮詣盥洗所勺水進

崇聖公孔氏神位前跪奠帛獻爵俯伏

詣讀祝位跪讀祝

維大清康熙

某

年歲次

某某

月朔 某越 某日 某

石樓縣知縣

某

致祭於

崇聖公孔氏之神曰惟公懋德惟德動天聿生聖嗣

慶衍萬年今茲仲

春

謹以牲帛醴齊粢盛庶品

式陳明薦以顏曾思孟之考周程朱蔡之親配

尚饗讀畢俯伏與平身詣

先賢顏氏神位前

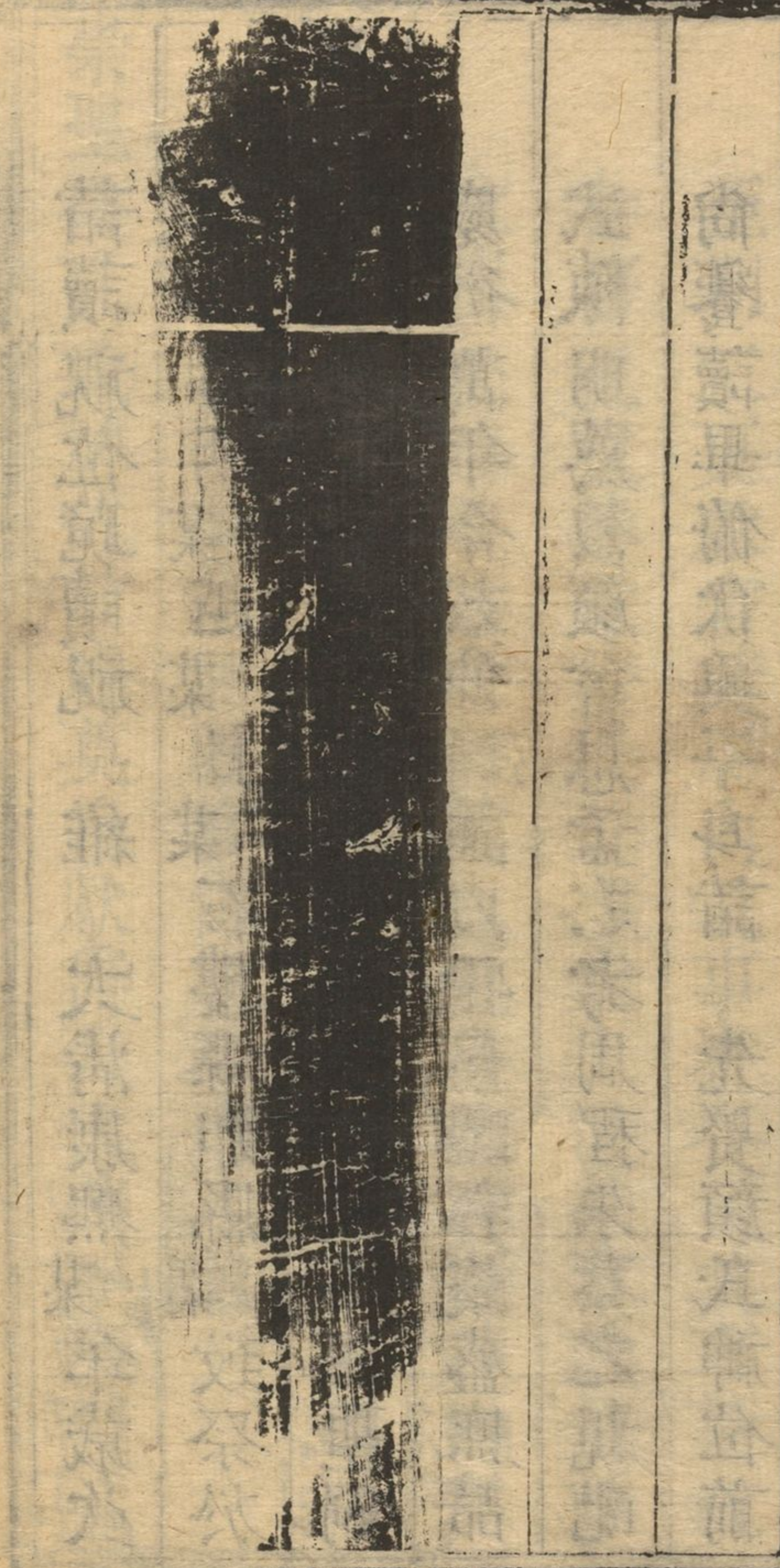
獻帛獻爵先賢曾氏先賢孔氏

先賢孟

孫氏各神位前獻帛爵訖復位行亞獻禮終獻

禮徹饌送神四拜讀祝者捧祝奠帛者捧帛饌

各詣瘞位望瘞捧祝帛饌者至瘞所詣望瘞位
排班班齊揖平身祝一帛一段帛二段帛三段
共帛四段揖平身復位揖平身禮畢



爵

和羹

崇聖公位爵

和羹

爵

栗菱

榛芡

棗鹿脯

形鹽棠魚

燭

羊

燭

黍稻稷梁

帛

几祝香

君八尊蕝蕝菁菹芹菹笋菹醢醢鹿醢兔醢魚醢

豕

燭

簋二盛黍稷

燭

簋二盛稻粱
簋一盛帛一段白色長一丈八尺

蕝蕝菁菹

芹菹笋菹

醢醢鹿醢

兔醢魚醢

設祭物于案另設小几於前

置香燭祝板奠食于上

酒尊三崇聖公東西配東西

從祀俱設於殿之東

爵三盛酒三次獻上

釶二盛和羹

籩左八盛鹽棠魚棗栗榛芡

麥鹿脯

牲二羊一豕一用牲匣二盛置

於前與高案並羊左豕右

祝板以木為之用白紙寫祝

文粘其上祭畢焚之

栗鹿脯

監棗

四配位每位設祭物于案
東西另設一小几于前
置香燭奠帛於上

爵

燭

爵三盛酒三次獻上
籩左四盛監棗栗鹿
脯豆右四盛菁苴芹菹
鹿醢兔醢

黍

四配位爵

豕肉

帛凡香

籩二盛黍
籩二盛稷
筐二盛帛二段白色各長
一丈八尺四配共

稷

爵

菁苴芹菹

燭

牲豕一各分作四分用
方木盤盛置於四位前
東西從祀者爵各一
獻帛共二段其餘祭
品同

鹿醢兔醢

釋菜禮

月朔則釋菜在士入學尤重焉今廢載祭品於

後備考

祭品

兔

酒

栗

棗

菁

蘋

蘩

芹

笋

香

燭

爵

棗

爵 棗 芹 燭

四

先師位爵 此爵待行 菁菹 蘋 香

祭醜

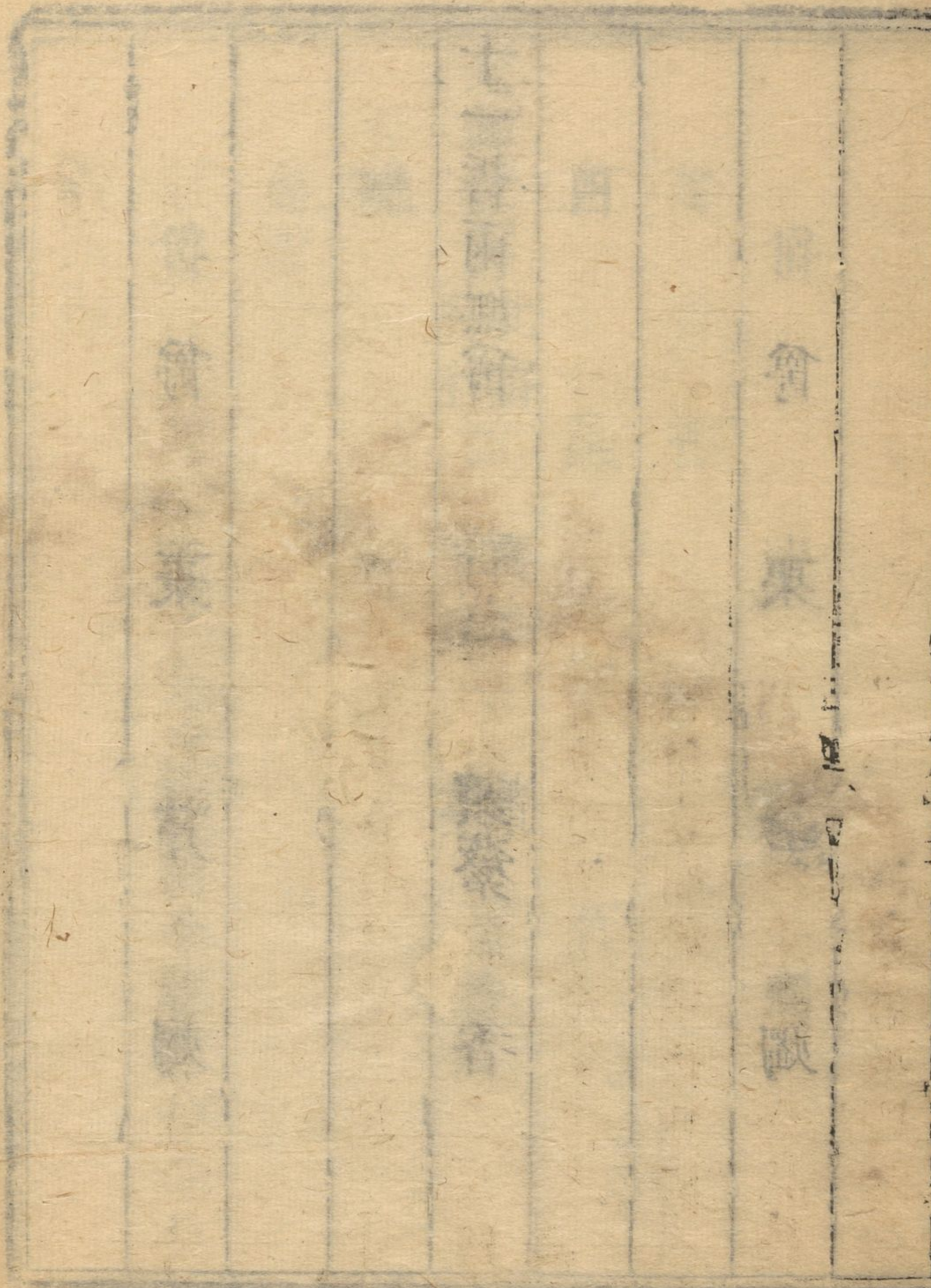
爵 栗 笋

蘇菜

爵 棗 芹 燭

十一 哲兩無爵 菁菹 蘋 香

爵 栗 筴 燭



先農壇

按春秋文義云天子之社廣五丈諸侯半之今
京師之社廣亦同亦亦祭用夏禘於郊

先農壇高四尺二寸寬五丈其各省應高二尺一寸

寬二丈五尺謨恭建以合制也紅牌高二尺四

寸寬六寸座高五寸寬九寸五分金字書之謨

遵式設置以妥謨神靈也立廟於壇後正房三

間中一間供牌位以昭謨祀典東房存祭品農

具以垂永久西間謨捐俸置西神倉收貯米穀

以備築盛東配房置辦祭品西間看守農民若
 住皆所以致敬也至藉田四畝九分數無增減
 謨捐俸壹拾兩四錢買建基及田四至分明載
 契書於碑陰以杜他日之侵佔每歲逢春亥致
 齋二日穿朝服主祭於廟用羊一豕一帛一銅
 一簋四豆四簠二簋二各器俱全無敢缺一此
 邊豆之事則有司存也祭畢更蟒袍補服躬耕
 於藉正秉耒佐執箱農官牽牛農夫二人扶犁
 九推九返農夫終耕畢各官率耆老農夫望

闕行三跪九叩首此禮儀之有次第也牛用赤色箱用

青色籽種因地所宜此播種之有成規也謨膺

茲民社之寄仰體

皇上敬天勤民重農務本之至意應泐青琅用垂萬世

云爾

其有訓 袁學謨謹識

儀注

遵照祭禮

部文於仲春上亥日舉行先三日齋戒至日黎

明各官穿朝服赴

壇所候主祭官禮生引至棚內簽告文起三鼓畢禮

生導引至

壇前禮生唱執事者各司其事陪祭官各就位主祭

官就位 瘞毛血迎 神唱行一跪三叩禮奠

帛行獻禮禮生導引詣盥洗所盥手淨巾詣

神位前跪初獻爵讀祝文維

大清雍正 某年 某月 某日 石樓縣知縣 某等謹啟

剛鬣柔毛清酌庶饒之儀敢昭告於

神之禱曰惟

神德產無窮施恩有應

穀育民農有神而壇有主追維禮典屆

某等敬 筵恪修祀事伏祈

諸神護國佑民大慰三農之望弘施萬姓之

禮畢亞獻爵三獻爵叩首奠復位飲

禮生導引詣飲福受胙位跪飲福酒受胙

首 立撤饌唱行一跪三叩禮

奠老捧 所望瘞禮生導引詣

畢文 道帛一段焚畢復位禮畢請主

率各官俱更蟒服行耕藉禮俱應向
 先行九推各官挨次行畢命佐武官
 隨後覆土首領雜職官即率老農終
 農夫各量給胙肉并酒或賞布一疋

(Faint bleed-through text from the reverse side of the page)

栗鹿脯

設祭物於案另設一小几於前置香燭祝板奠食于上

鹽棗

酒樽桌作三孔注酒於爵列和羹上

爵

爵三盛酒三次獻一

黍稷羊燭

籩盛黍稷鹿脯鹽棗豆右四盛菁菹芹菹鹿醢兔醢

先農神位爵和羹

帛几祝香

稻梁豕燭

籩三盛黍稷

爵

菁菹芹菹

筐盛帛一段白色用丈八尺長牲二羊一豕一用牲匣二盛置於前羊左豕右

鹿鹽兔醢

祝板以木為之用白紙寫祝文粘其上祭畢焚之

次畢贊引官贊復位引承祭官就位
立典儀官唱迎
神司香官捧香盒就香爐左邊
站立贊引官引
承祭官就香爐前立司香官跪贊
引官贊上香
承祭官立將炷香接舉插爐內
又將塊香上
次畢贊引官贊復位引承祭官
站立贊引官贊

關帝廟前殿儀注

祭日贊引官引承祭官進左旁門至盥洗處贊盥洗盥洗畢引至

殿內行禮處站立典儀官唱執事官各司其事贊

引官贊就位引承祭官就位站立典儀官唱迎

神司香官捧香盒就香爐左邊站立贊引官引

承祭官就香爐前立司香官跪贊引官贊上香

承祭官立將炷香接舉插爐內又將塊香上

次畢贊引官贊復位引承祭官站立贊引官贊

跪叩興承祭官行三跪九叩禮立典儀官唱奠
 帛爵行初獻禮捧帛爵官將帛爵捧舉各就
 位前奠帛官跪獻畢行三叩禮退執爵官立獻畢
 退讀祝官至安祝文桌前行一跪三叩禮將祝
 文捧起立贊引官贊跪承祭官讀祝官俱跪贊
 引官贊讀祝文惟
 大清^某年歲次^某月朔^某越幾日^某石樓縣知
 縣^某致祭於^某
 關聖帝君之神曰惟

神忠貫日月氣塞乾坤威震華夏義正人倫參天

大節蓋世長存昭垂漢室默佑

清恩今茲^春仲謹以牲尊案盛庶品式具蘋蘩尙

饗讀祝畢捧至

位前跪安盛帛盒內行三叩禮退贊引官贊叩興

承祭官行三叩禮立典儀官唱行亞獻禮執爵

官照初獻禮獻畢退典儀官唱行終獻禮執爵

官自案右邊照亞獻禮獻畢退典儀官唱徹饌

唱送神贊引官贊跪叩興承祭官行三跪九叩

禮立典儀官唱捧祝帛饌各恭詣燎位捧祝帛
香饌官各至

位前俱跪祝帛官行三叩禮香饌官不叩首將祝

帛香饌捧起依序捧送時贊引官引承祭官退

至西邊立候捧祝帛各官過畢復位站立贊引

官贊詣望燎位引承祭官至燎爐前焚祝帛時

贊引官贊禮畢引承祭官退

贊引官贊禮畢引承祭官退

贊引官贊禮畢引承祭官退

白餅黑饊

設祭物於案另設小几於前

菱鹿脯
榛茨燭

酒樽桌作三孔注酒于樽
列大羹和羹上

棗栗
形如藁魚

爵三盛酒三次獻上
登一盛大羹二盛和羹

樽和羹

羊燭

爵燭

邊奉盛監藁魚棗栗榛茨
菱鹿脯白餅黑饊

關帝位樽大羹

黍稻
稷深

犢帛

几祝
卓板

爵香

豆三盛蕪菹青蕪芹蕪笋醢
醢鹿醢兔醢魚醢鮓食脾所

樽和羹

豕燭

爵燭

簋二盛黍稷
簋二盛稷深

蕪菹醢
菁蕪鹿醢

筐一盛帛一段白色用丈八尺
長

芹蕪兔醢
笋蕪魚醢

燭

牲三犢一羊一豕一用匣三盛
置於前犢中羊左豕右

鮓食脾所

祝板以木為之用白紙寫
祝文粘其上祭畢焚之

設祭物一案另設一小几於前置香燭祝板奠食於上

酒樽三桌一置酒於爵

列於和羹之上

爵三盛酒三次獻上

釧二盛和羹

簋左八盛監蕒魚棗栗榛

芡菱鹿脯

菱鹿脯
榛芡
棗栗
形監蕒魚

燭

裕昌

和羹

羊

燭

光昭公位爵

黍稻
稷深
帛几祝
桌板
香

豆右八盛蕒蕒菁蕒芹蕒笋蕒
醢醢鹿醢兔醢魚醢

成忠

和羹

豕

燭

蕒蕒醢醢
菁蕒鹿醢
芹蕒兔醢
笋蕒魚醢

燭

簋二盛黍稷
簋二盛稻粱
籩二盛帛一段白色長二丈八尺

牲二羊一豕一用牲重二盛置於前與高案並羊左豕右祝板以木為之用白紙寫祝文粘其上祭畢焚之

周帝三代後殿儀注

祭日贊引官引承祭官進中門至盥洗處贊盥

盥洗盥洗畢引至

殿內行禮處站立典儀官唱執事官各司其事贊

引官贊就位引承祭官就位站立典儀官唱迎

神司香官捧香盒各就香爐左邊站立贊引官

引承祭官就

曾祖光昭公香爐前立司香官跪贊引官贊上香承

祭官立柱香接舉插爐內又將塊香上三次畢

贊引官引承祭官就

祖裕昌公香爐前照前上香畢贊引官引承祭官就

成忠公香爐前亦照前上香贊引官復位引承祭

官復位站立贊引官贊跪叩興承祭官行三

六叩禮立典儀官唱奠帛爵行初獻禮捧帛爵

官將帛爵捧舉各就

位前奠帛官跪獻畢行三叩禮退執爵官立獻畢

退讀祝官至安祝文桌前行一跪三叩禮將祝

文捧起立贊引官贊跪承祭官讀祝官俱跪贊

引官贊讀祝文惟

公懋德超軼前賢聿生聖嗣忠孝達天榮封三代

慶衍萬年今茲春秋仲謹獻牲籩用申帛禮式陳

惟虔尙 饗讀祝捧至

光昭公位前跪安盛帛盒內畢行三叩禮退贊引官

贊叩興承祭官行三叩禮立典儀官唱行亞獻

禮執爵官照初獻禮各獻畢退典儀官行終獻

禮執爵官至案右邊照亞獻禮各獻畢退典儀

官唱撤饌唱送神贊引官贊跪叩興承祭官行

二跪六叩禮立典儀官唱捧祝帛饌各恭詣燎位捧祝帛香饌官各至

位前俱跪祝帛官行三叩禮香饌官不叩首將祝帛香饌捧起依序捧送時贊引官引承祭官退

至西邊立候捧祝帛各官過畢復位站立贊引官贊詣望燎位引承祭官至燎爐前焚祝帛時

贊引官贊禮畢引承祭官退

鄉飲

尊德尚齒旌別之意以禹古引年之典有善則祀之為悼史典綦重已一歲再舉豈徒歌夜飲哉臣忠子孝兄友弟恭觀於鄉而知王道之易易也禮讓之風於茲可識

按夏殷鄉飲禮無所考在周為嘉禮之一其說

有四鄉大夫三年大比獻賢者能者於其君以

禮禮賓之而與之飲酒一也鄉大夫飲國中賢

者二也黨正國索鬼神而祭祀則以禮屬民而

飲酒正齒位三也州長春秋習射于序先行鄉
飲酒禮四也今所行者惟鄉大夫飲國中賢者
之事而黨正之禮亡矣漢制郡國十月行鄉飲
酒禮蓋用正齒位之說魏晉以下間或行之其
詳不傳唐兼採二說賓與賢能則以刺史或上
佐爲主制皆倣於古而小損之有主賓介而無
俱行于季冬宋淳化三年詔倣古樂章作鹿鳴
首南陔嘉魚崇丘關雉鵲巢之詩凡三十四章後
不果行正和申制于州軍貢士之月以禮飲酒

用知州軍事或本州佐官爲主提舉學士司所
在則提舉爲主上舍生當貢者與州之群老爲
衆賓照壁雍晏貢士之儀紹興定制于科舉之
歲行於學校儀文較唐尤簡略焉明洪武十六
年頒行鄉飲酒禮圖式凡府州縣每歲正月十
四日五月初一日於儒學行之以掌印正官爲
主無正官以佐貳代位於東南大俎以致仕官
爲之位於東北大賓擇鄉里年高有德之人位
於西北介以次長位於西南三賓以賓之次者

爲之位於賓主介俱之後司正以教職爲之主
揚觶位於賓主介俱之東北向衆賓序齒列坐
其僚屬則序爵

國朝因之

節儀

前一日執事者依圖陳設坐次司正率執事習
禮至日主席及僚屬司正先請學遣人速候賓
以下北至執事者先報曰賓至主席率僚屬出
迎於庠門之外以入主居東賓居西三讓三揖

而後升堂東西相向立贊兩拜賓坐又報曰
至主席又率僚屬出迎揖讓升堂拜坐如前
賓介至既就位執事者唱司正揚觶執事者引
司正由西階升堂中北而立執事者唱候賓以
下皆立揖平身與賓以下皆報揖司正舉酒揚
觶曰
恭惟

朝廷率由舊章敦崇禮教舉行鄉飲非爲飲食凡我
幼各相勸勉爲臣盡忠爲子盡孝長幼有序兄

友弟恭內睦宗族外和鄉里無或廢墜以忝所
 生揚畢飲酒揖平身司正復位候賓以下皆坐
 唱讀律誥執事者舉律誥案於堂之中引禮引
 行揖禮如揚觶儀然後讀律誥
 律誥

鄉飲酒儀曰賓主參天地也介饌象陰陽也三
 賓象三光也護也三也象月之三日而成魄也
 四面之坐象四時也六十者坐五十者立待以

聽政役所以明尊長也六十者三豆七十者四
 豆八十者五豆九十者六豆所以明養老也
 大誥

皇帝大誥曰鄉飲酒禮申明古先哲王教令所以序長

幼論賢良別奸頑異罪人其坐席間高年有德
 者居於上高年淳篤者並之以次序齒而列其
 有曾違條犯法之人列于外坐不許干與善良
 之席主者若分別致使貴賤混淆或坐中覺
 察主者罪以違制奸頑不由其主紊亂正席全

家移出化外的不虛示嗚呼此禮古先哲王之制所以安良民于宇內也行者鄉里和長幼序隣里安無窮之樂又何言哉予今特申明之行者昌否者亡律令鄉飲之設所以尊高年尙有德興禮讓敢有喧嘩失禮者許揚解者以禮責之其間因而失禮者主席之人會衆罪之鄉飲酒禮凡鄉黨序齒及鄉飲酒禮已有定式違者笞五十讀畢復位

執事者唱供饌案執事者舉饌案至賓前次俱次介

次主三賓以下各以次舉訖唱獻賓主席起北

面立執事斟酒以授主主受爵詣賓前置於席

稍退贊兩拜賓答拜訖執事者又斟酒以授主

主受爵詣俱前置於席交拜如前儀畢主退復

位唱賓酬主賓起俱從之執事者斟酒授賓賓

受酒詣主前置於席稍退贊兩拜賓俱主交拜

訖各就位坐執事者分左右立介三賓衆賓以

下以次斟酒於席執事者詩歌鹿鳴之章詩歌南

山之章詩歌湛露之章訖唱徹饌候徹饌案訖

唱謝恩禮畢唱饌賓以下皆行禮候主僚屬居

東賓介三賓衆賓居西贊兩拜訖唱送賓以次

下堂分東西行仍三揖出屏門而退唱送賓

主受爵前揖而置于瓶次揖前揖而置於

蘇盤贊兩拜賓各退贊特拜春又特拜以送主

而立特拜揖而退主主受爵前揖而置於瓶

次主三賓以手各揖次衆賓揖而退主執其

贊而退贊亦揖而退贊亦揖而退贊亦揖而退

鄉

揚

觴

案

大

三饌
二饌
一饌

案

正

大誥

讀案

鹿鳴章

呦呦鹿鳴食野之苹我有嘉賓鼓瑟吹笙吹笙
鼓簧承筐是將人之好我示我周行

南山章

南山有臺北山有萊樂只君子邦家之基樂只
君子萬壽無期

湛露章

湛湛露斯匪陽不晞厭厭夜飲不醉無歸

公儀

叔孫綿萑徒邀一時近功曹褒新禮雜以五經
織緯均無當也朝廟燕享諸大典顧何得褒越
以將之則夫秩然而不紊抑然而可象者端俟
秉禮習儀之君子

朝賀

舊制元旦冬至及

萬壽等節皆先期習儀於永慶寺中隨迎
龍亭於縣堂至期具朝服行十二拜禮山呼舞蹈如

朝儀今習儀拜牌如舊制所行之禮先堂下三
 跪九叩頭朝之次至龍亭前班首官跪致詞
 祝聖云大清國山西等處承宣布政使司汾
 州府石樓縣知縣臣某臣等荷國厚恩叨享祿
 位皆賴

天生

聖君保民致治今茲

聖誕元日長至

伏願聖壽益增臣等無任忻

躍感戴之至如

皇太子千秋致詞則云恭遇 太子千秋殿下壽

誕之辰臣等敬祝千秋壽聖誕則云

萬壽益增元旦長至則云

聖壽益增祝畢三叩頭下堂復位又三跪九叩頭畢

龍牌輦起率所屬跪道以送

開讀詔儀

凡詔赦至本處官員具龍亭綵輿儀仗鼓樂

出郭迎接朝使既至下馬取詔書置龍亭中

南向朝使立於龍亭之東本處官具服北向

行三跪九叩頭禮衆官及鼓樂導使上馬至衙

門外衆官先入文武分東西序立候龍亭至
公亭中朝使立於龍亭之東西向如有出使
官員贊者先唱出使官行禮引出使官于公亭
前露臺上行三跪九叩頭禮行畢退于露臺之
東西向立贊者方唱衆官排班班齊樂作行三
跪九叩頭禮畢朝使捧上詔書授展讀官展讀
官跪接至宣讀案宣讀出使官於露臺上東北
向跪聽衆官皆跪宣讀訖宣讀官跪捧詔授朝
使朝使捧詔復置龍亭中衆官俯伏興云身

又三跪九叩頭禮畢本處班首官詣龍亭前

跪問

聖躬萬福朝使鞠躬答曰

聖躬萬福衆官皆退易服而見朝使兩拜朝使答禮畢

本處官復鼓樂送詔於官亭

迎春鞭春儀

立春先一日各官紅服迎於教場行四拜禮迎

在大門內牛南向芒神在東西向排班班齊揖

平身禮畢次日清晨設香燭酒菓各官具朝報

明
順
天

班
齊
揖
平
身
禮
畢

排班班齊鞠躬四拜平身行獻禮詣神位前跪
 獻爵讀祭文曰惟神職司春令德應蒼龍生意
 誕敷品彙發萌某等忝致是邑具禮迎新佑我
 黎庶載仰神功謹以云云俯伏與平身復位又
 四拜平身詣鞭春位正印官擊鼓三聲各官環
 擊土牛者左右各三次復位仍至芒神前排班
 班齊揖平身禮畢

救護儀

凡遇日月蝕預先出示曉諭屆期結彩于儀門

及正堂設香案於露臺之上向日月設金鼓手
 於儀門內設各官拜位於露臺上皆向日月立
 至期陰陽官報日月初虧各官具朝服行四拜
 禮皆跪執事者捧鼓詣班首前擊鼓三聲衆鼓
 皆鳴復圓四拜而退

實而石始華他處禾黍秀而石始播刮暴風於
盛夏隕肅霜於新秋萬物向榮之候一宵露結
萎靡地薄日确不宜禾黍僅栽雜粟藉此供賦
租不敷糧奚堪再問小民終歲勤勞家無升斗
野之儲婦女不能紡織布無尺寸之餘路絕崎嶇
商賈不通買賣屏跡貿易無資倘雨澤偶爾愆
期束手待斃而已噫舉世之人無非爰居爰處
昔足衣足食不爲中澤之哀鳴是邑也居則土窟
食則糠粃民安得不逃賦安得不逃有司徵比

亦安得不拙於計乎雖有循良亦安能挽天時
以補地利哉用一緩二之法此地尤宜耳

一田賦

原額民田共地二千七百五十九頃九十一畝
五分內於順治四年十二月內山西巡撫祝
具題奉

旨蠲免無主荒地一千九百四十四頃五十九畝五

分

實在熟地八百一十五頃三十二畝共徵糧四

千四百六十六石四斗三勺四抄八撮二圭
 七粒共折銀三千九百八十兩九錢六分四
 釐六絲七忽五微四纖又加地畝九釐銀三
 百八十一兩四錢七分九釐一毫五絲八忽
 三微九纖九沙一塵一渺又加驛站銀六百
 三十三兩二錢七分六釐六毫三項共銀四
 千九百九十五兩七錢一分九釐八毫二絲
 五忽九微三纖九沙一塵一渺內
 平地一百二十九頃三十六畝三分每畝徵糧

八升共糧一千三十四石九斗四合每石折
 銀八錢九分一釐三毫一絲三忽七微五纖
 五沙四塵共該銀九百二十二兩四錢二分
 四釐二毫七絲七微二纖又加地畝九釐每
 畝徵銀四釐六毫七絲八忽八微八纖八沙
 六塵六渺一埃五漠共該銀六十兩五錢二
 分七釐五毫九忽三微九纖三沙七塵六渺
 七埃四漠又加站銀每石派銀一錢四分一
 釐七毫八絲六忽七微九纖七沙共該銀一

百四十六兩七錢三分五釐七毫二絲三忽
 三微七纖三沙以上三項共銀一千一百二
 十九兩六錢八分七釐四毫三忽四微八纖
 四沙七塵六渺七埃四漠
 坡地六百八十五頃九十五畝七分每畝徵糧
 五升二抄四撮九圭五粒共糧三千四百三
 十一石四斗九升六合三勺四抄八撮二圭
 七粒每石折銀八錢九分一釐三毫一絲三
 忽七微五纖五沙四塵該銀三千五十八兩

六五錢三分九釐八毫九絲六忽八微二纖又
 加地畝九釐每畝徵銀四釐六毫七絲八忽
 一畝六微八纖八沙六塵六渺一埃五漠共該銀
 三百二十兩九錢五分一釐六毫四絲九忽
 二七沙三塵四渺二埃六漠又加驛站銀每石
 派銀一錢四分一釐七毫八絲六忽七微九
 纖七沙共該銀四百八十六兩五錢四分八
 毫七絲六忽六微二纖七沙以上三項共銀
 三千八百六十六兩三分二釐四毫三絲

忽四微五纖四沙三塵四渺三埃六漠

一萬曆年間加增絲絹銀七兩一錢五分

一萬曆年間新增豐贍庫夏秋糧六斗四升三合

三抄每斗徵銀七分四釐馬草九分二絲四忽

二微每分徵銀八釐通共銀五錢四分七釐八

毫六絲一忽五微六纖

一順治九年起至順治十八年止開墾過原蠲無

主民田下等荒山地三百八十六頃五十八畝

六分八釐每畝徵折色銀五分七釐九毫九絲

一忽一微五纖五沙六塵二渺四埃二漠共徵

折色銀三千二百四十一兩八錢六分一釐五

毫二絲八忽一微八沙八塵三渺四埃八漠

一康熙元年日起至三年止又開墾過原蠲免無主

民田額內下等荒山地一百二十一頃七十二

畝每畝徵折色銀六分二毫八絲一忽六微八

纖貳沙三塵三渺四埃八漠共徵折色銀七百

三十三兩七錢四分八釐六毫三絲七忽三微

八纖

一康熙十六年清出隱漏無主舊荒額內民田下
 等山地一百頃七十九畝五分每畝徵折色銀
 五分九釐八毫二絲六忽每畝徵七纖七沙二塵
 五渺五埃二漠共徵折色銀六百三兩二分五
 釐九忽二微九纖四沙一塵六渺七埃二漠
 以上實在民田共地一千四百二十四頃四十二
 畝一分八釐各徵銀不等并加增馬草等銀八
 千五百八十二兩五分二釐八毫六絲二忽二
 微八纖二沙一塵一渺二埃

一三門九則內下中則二十七丁每丁徵銀九錢
 六分四釐七毫共徵銀二十六兩四分六釐九
 毫下則二千九百一十六丁每丁徵銀四錢
 八分七釐三毫共徵銀一千四百二十兩九錢
 六分六釐八毫二共實行差二千九百四十三
 丁徵折銀一千四百四十七兩一分三釐七
 毫

一額外欽奉

恩詔事案內永不加賦續生人丁撥補缺額項下攤

賠銀四十六兩二錢九分三釐五毫並原定商
稅酒課匠價等銀一十五兩一錢六分五釐共
銀六十一兩四錢五分八釐五毫

以上地丁并額外共三項實徵銀一萬九千兩五

錢二分五釐六絲二忽二微八纖一沙二塵二

渺二埃內

起運項

一徑解戶部本色顏料並脚價等銀三錢四分八

釐三毫二忽二微五纖

一徑解平陽府置買黃絲木櫃銀五兩六錢二釐

七毫五絲

遇閏之年加增二錢九釐八毫七絲五忽

一增解山西生素絹事案內改折黃絲價值銀五

兩一錢八分七釐五毫六絲二忽五微

遇閏之年加增

二錢九分二釐

一嚴催紬價銀兩事案內置買造解紬價銀七兩

九錢二分二釐七毫八忽七微脚價銀八分二

釐九毫八絲一忽

一酌議改折本色物料等事案內額編本色農桑

一絲絹正價並鋪墊脚價等項銀三兩一錢一分七毫三絲五忽

一本省額編三關民運汾石等營兵餉銀二百八

十四兩六錢九分三釐四絲二忽五微四纖

一禮部項下羊價藥味紙價脚價銀一十二兩四

錢九分七釐三毫四絲五忽五微

一戶部項下宣大王糧地畝均徭解銀八千一百

一十一兩八錢八分四釐二毫二絲六忽六纖

一沙一塵一渺二埃

一驛站銀六百三十二兩二錢七分六釐六毫

一續生人丁銀四十六兩二錢九分三釐五毫

一工部項下柴夫木柴胖襖脚價等銀二百四十

四兩五錢六分一釐七毫三絲八忽七微三纖

一額定酒課銀二兩

遇閏之年額外加增一錢一分六釐七毫

一額定匠價銀八兩一錢

一額定商稅銀五兩六分五釐

遇閏月額外加增四錢二分五釐

動用項目

一雍正六年為咨覆事案內關帝三代春夏秋

一 三季祭品奉文動用地丁銀二十兩八錢三分

一 雍正七年為請定各省耕藉之儀等事案內

一 先農廟春秋祭祀動用地丁銀三兩五分

一 雍正七年為欽奉

上諭事案內知縣袁學謨詳請補給民壯缺額工食

准部咨動用地丁銀二百八十一兩六錢一

一 工時分六釐五毫一絲九忽六纖七沙五塵

一 雍正九年為欽奉

上諭事案內知縣袁學謨請給新設禁卒工食准

部咨動用地丁銀二十四兩

存留項

一 照裁定原存本縣官俸役食襍支共銀三百九

十兩四錢二釐六絲九微三纖二沙五塵內

本縣知縣俸銀四十五兩

門子二名工食銀七錢三分五釐三毫二絲

皂隸一十六名工食銀五兩八錢八分三釐五

毫六絲

快手八名工食銀二兩九錢四分一釐二毫八

新設更夫五名每名工食銀六兩共三十兩

動用項下

轎夫四名工食銀一兩四錢七分六毫四絲

傘扇夫三名工食銀一兩一錢二釐九毫八絲

斗級四名工食銀一兩二錢正釐三毫二絲

民壯五十名工食銀一十八兩三錢八分三釐

四毫八絲九微三纖二沙五塵

已動地丁補足每名六兩目前

新設禁卒四名工食每名六兩

雍正九年動用銀二十四兩詳見前

典史俸銀三十一兩五錢二分

馬夫一名工食銀六兩

本縣儒學教官俸銀三十六兩五錢二分

廩生二十名每名餼糧三兩二錢共銀六十四

兩

裁定齋夫三名每名工食銀六兩共銀一十八

兩

新添門斗三名每名工食銀六兩共銀一十八

兩

膳夫二名每名工食銀六兩六錢六分六釐六

毫共銀六十三兩三錢三分三釐三毫

曆日紙價銀六兩四錢七釐五毫解司

文廟崇聖名宦鄉賢等祠風雲雷雨山川社稷八蜡

廟春秋二祭銀七十兩

邑厲壇三祭銀一十五兩共銀一十八兩

鄉飲酒禮銀一十五兩

習儀拜牌霜降等銀二兩一錢六分共銀一十八兩

朔望行香講書等銀九兩一錢二分

孤老冬衣布花銀三兩共銀六十四兩

迎春神牛酒席銀六錢二分五釐共銀二兩

二年一辦

起送赴考歲貢酒席盤纏及考中正貢旗匾花

紅銀一十二兩每年六兩

三年一辦

舉人牌坊銀十二兩每年四兩解司

以上自門子起至斗級止十七名各役共缺額

工食銀一百零八兩六錢六分七釐二毫係全

書所載經費不敷之數以俟復業增丁庶可補

之

續補

雍正九年詳請
撫藩各憲咨
部准將該縣解司存公羨耗銀內補給各役工食
不敷銀壹百陸拾壹兩柒錢柒分貳釐扣留給
領其分給數目備載詳文

戶口第三

袁學謨

觀周禮小司寇氏掌民數男女生齒八月以上皆
書三年大比獻於王王拜受之登於天府所以重
民數也蓋民數之豐耗係乎國本之盛衰然有司
牧之責者必期比戶可封不致糊口四方惟繁且
殷豈不幸甚為志戶口

按石樓里無全甲甲無全戶皆因李寇之流離
致戶口之銷耗是以六坊併為一坊尚存二十
二里前明崇禎九年間知縣熊時泰審編併十

二里為三里今因之坊曰崇文里曰君子曰土
 吳曰十攢統而計之僅存戶口十分之一良可
 慨也總緣邑建於晉之西陲地無出產民不聊
 生值明之季一遇歉歲不南走於秦豫即北竄
 於邊疆丁糧無着多至現丁代亡丁熟地代荒
 地包賠累戶俱不堪問迨康熙五十五年梁令
 又將欽奉

恩詔案內永不加賦續生人丁捏補缺額以致各里
 攤賠幾至在籍者更不能安居故土日復一日

貽累無窮幸際

聖朝久道化成時和年豐民俱安堵官斯土者宜體

聖天子仁民之心暨

各憲寬恤之政多方安集寓撫字於催科寬六分
 則小民受惠一分以期逃丁襁負而來庶幾戶
 口實而徭額足矣

明

洪武年戶一千五百四十四口一萬七千六百四

十四一千四百三十四口一萬一千八百七

萬曆年戶一千四百三十口二萬一千八十二
崇正壬申年流賊殘傷十去其九萬餘戶六百四

國朝

順治元年戶三百二十三口二千三百七十四

順治五年戶二百九十一口一千八百五十六

順治八年戶二百八十七口一千七百八十八

順治十四戶二百九十三口一千八百五十一

康熙元年戶三百一十二口二千四百四十三

康熙六年戶三百一十五口二千四百四十五

康熙十一年戶三百二十九口二千四百五十七

康熙十六年戶三百二十一口二千四百七十一

康熙二十一年戶三百二十二口二千六百八十

康熙二十四年戶三百一十一口二千六百八十

康熙二十六年戶三百二十七口二千六百八十

康熙三十四年戶三百一十一口二千六百八十

康熙三十一年戶三百三十一口二千六百八十

康熙三十六年戶三百三十四口二千六百九十

康熙五十六年戶三百四十一口二千六百九十

康熙四十年戶三百四十一口二千六百九十

康熙六十年戶三百四十一口二千六百九十

康熙四十五年戶三百四十一口二千八百八十

康熙九十六年戶三百四十一口二千八百八十

康熙五十一年戶三百四十五口二千八百九十

康熙五十五年戶三百四十八口二千九百二十

康熙三十八年戶三百四十一口二千九百二十

康熙六十一年戶三百四十五口二千九百二十

八

雍正五年戶三百五十四口二千九百四十三

以上係審編實在之戶口其紳衿優免額有盈縮

其實行差丁銀載入賦役切勿因戶口不符於

丁推核徒勞也

康熙四十年正月...
 丁卯...
 以上...
 雍正...
 乾隆...
 嘉慶...
 道光...
 咸豐...
 同治...
 光緒...
 宣統...

稅課第四

袁學謨

古制日中為市。通工交易與民最便。但使價無低昂。都邑無偽。乃牙棍日涉於奸。晉為厲階。侵弊叢生。而裕民矣。今...
 國足民之道。全在有司善治之。毋苛歛。毋侵欺。病商病課之患自除矣。為志稅課。

按石邑幽谷深山。谿徑險阻。商賈無藏於市。行旅鮮出於途。稅無溢額。由來既久。其所徵解者。不過本地頭畜。偶逢其會而已。或以馬易騾。或

以驢易猪以羊易牛計物之輕重大小我奏成
 交據現找銀錢之多寡為價值所換之稅倘有
 幾何若必論所易之原物以計其價而取稅則
 諒小民藉口為重徵恐非因地制宜之良法聽從
 國呈民便實有神益是故石樓之稅不同於他處更
 坐可概見矣今之稍有盈餘者實年歲豐登而然
 是盈縮消長未可額定以俟後歲風調雨順
 原額商稅銀五兩六分五釐行輪載賦
 原額牙帖稅銀五兩二錢牛羊米糧牙帖納

新增牙帖稅銀一兩六錢雍正七年知縣袁學謨所請也

稅契無定額每歲不踰十兩

稅契盈餘每歲消長無定額

會稅銀三十六兩二錢七分三釐每歲正九兩月逢會所收按時造報

牲畜稅四十九兩九錢二分九釐鄉約賠交典史經收按季冊報

牲畜會稅盈餘每歲徵收不一亦無定額

舊志云商稅歲派銀五兩責令牙行輪納解府

充經制汾州等營兵餉載在賦役歷有年所於

順治十四年九月內奉文屢查城鎮各色牲畜

米糧斗牙等行盡數冊報知縣周士章備瀝地
方情形具文回覆每歲正九兩月設有古集會
場俱自十一日起十五日止收稅冊報其正月
稅銀不踰十兩九月稅銀不踰二十五兩所收
銀平係低色一逢凶歉多致賠解又每月例有牲
畜稅銀本縣典史經收按季冊報地苦民貧朝
夕不贍間一宰殺頭畜每至經旬經月此項稅
銀出自四里鄉約賠交寶石之積累也

鹽政第五

袁學謨

嘗聞煮海爲鹽民無食淡利濟何窮獨是石邑爲
西河之右脊山多削土水不潤下無以作鹹地不
產鹽望東海而莫煮孰能佐之且民貧俗苦招商
不至興販或擾其鹽法已墜官民交困殊非足
國便民之計每年奉 運司發汾軍廳衙門額定
鹽引五百二十張土商尙好義領引赴清源等處
買鹽截角運至本縣行鹽銷引利興弊絕官民兩
甦後之司鹽課者亦必推原宜沿毋革不聞下箸

無鹽之句為便耳為志鹽法

額引五百二十張每一張行鹽二百斤共鹽二十

萬四千斤每引徵銀三錢九分八釐六絲一忽

四徵

一又每引徵紙價銀三釐

二又每引徵賑濟銀一分二釐四毫三絲九忽四

三徵

三項共徵銀二百一十五兩二分四毫七絲八忽

四徵

每歲按季銷殘引一百三十張差役解赴

鹽院衙門掣批備案

按舊志云明洪武初定每歲辦鹽引六百六十

張於順治十四年四月內奉文照丁食鹽知縣

周士章具文申詳蒙 巡鹽焦批准均定舊額

引二百二十一引新增引五十四引於順治十

五年三月內奉文人丁每三十丁零筭均舊額

引一引每均定舊額十百引認新增引二十四

引知縣周士章又行申詳結認均定舊額引七

十六引新增引二十八引三分九釐零詳文見後然愚以為不如今日之便也

正手三日內奉文人工部二十下零義由督

後二百二十一後得能代正十四代則欲十

國主章具文由真奉

委公則前

對曹志六

監訓

武

里甲第六 袁學謨

里領甲甲領戶猶郡之領邑邑之領里也庶百姓足而

國帑裕里甲實而正賦充惟石邑地瘠民貧父母斯

民者不為休息寧輕棄田廬而散之四方舊志併

坊為里併為甲良由丁逃地荒包賠難支其歸

併之舉即代累之根亦不得已而然也備列舊有

之名以期將來富庶更有加焉為志里甲

齊禮坊 縣治北今廢

在慶坊

縣治東南今廢

鎮西坊

縣治西今廢

問津坊

縣治東北今廢

朝陽坊

縣治南今廢

崇文坊

縣治南存今為里首

君子里

縣城北六十里今為里二

上吳里

縣城北二十五里為里三

石羊里

縣城東北三十里為十攢一甲

譚庄里

縣城南十五里為十攢二甲

李鄉村第七

袁學謨

逸雅云鄉者向也。以指眾姓各知所向。既定縣之

四鄉而不分列各村。則向往何歸。得不茫無所之

耶。為志鄉村。

四鄉

義門鄉

離縣四里

龍臺鄉

離縣十五里

孝弟鄉

離縣二十里

君子鄉

離縣三十里

東鄉共九十村

東庄村

離縣三十里

故鄉村

離縣五里

岔口村	離縣十里	南頭村	離縣十里
指南村	離縣五里	高家圪梁	離縣十里
東石羊	離縣十里	圪連村	離縣十里
孟家溝	離縣十里	興東源	離縣十里
北義河	離縣十里	君庄村	離縣十里
上庄村	離縣十里	劉家圪臺	離縣十里
岔兒村	離縣十里	西石羊	離縣十里
馬家庄村	離縣十里	馬門庄	離縣十里
李家溝	離縣十里	前原村	離縣十里

曹家村	離縣十里	薛家溝	離縣十里
前圪梁	離縣十里	温家溝	離縣十里
潘家溝	離縣十五里	成家溝	離縣十里
崖底村	離縣十里	王家溝	離縣十里
沙窰村	離縣五里	崔家庄	離縣十里
曹村	離縣十五里	栢林村	離縣十里
後羅村	離縣十里	前羅村	離縣十五里
樊家坡	離縣十里	樓家庄	離縣十里
上田庄	離縣十里	下田庄	離縣十五里

洞頭村	離縣三	郭家山	離縣四
李家溝	離縣三	義門庄	離縣四
圪登村	離縣五	真家溝	離縣四
王家源	離縣五	張家溝	離縣五
南溝村	離縣五	賀家溝	離縣六
高家庄	離縣五	周家嘴	離縣五
趙家溝	離縣四	霍養庄	離縣五
賈家灣	離縣四	原則立	離縣五
風雨坡	離縣四	下庄村	離縣四

紅要村	離縣六	南溝村	離縣二
干河村	離縣二	麻家庄	離縣三
石家場	離縣三	馬頭山	離縣三
蘇家江	離縣三	王家場	離縣三
龍教村	離縣四	王家江	離縣六
王家溝	離縣六	劉家原	離縣四
交口原	離縣六	黑龍溝	離縣五
吉家原	離縣四	交溝岔	離縣七
渠家溝	離縣六	賀家溝	離縣六

崖窩溝	離縣六里十五	要頭村	離縣六里十五
葫蘆嘴	離縣七里十	冉家場	離縣六里十
倉兒原	離縣七里十	羊道村	離縣六里十五
田家山	離縣七里十	賈家原	離縣四里十
仁義村	離縣四里十	吳家山	離縣三里十
石灰溝	離縣二里十五	鳳彩原	離縣五里十
明嶺村	離縣三里十	下庄河	離縣四里十
長曲村	離縣五里十	郭玉溝	離縣五里十
南鄉共一百一十二村			

三村	離縣五里	段法村	離縣十里
龍臺村	離縣五里	四江村	離縣十里
解庄	離縣二里十五	南溝村	離縣三里十五
小家場	離縣三里十	半溝村	離縣二里十五
下譚庄	離縣二里十	上譚	離縣二里十五
車家坡	離縣三里十	李家	離縣三里十五
豪則原	離縣四里十	寒上	離縣四里十
鄭家坡	離縣三里十	辛家塬	離縣三里十
形家原	離縣三里十五	曹家山	離縣三里十

新庄村

離縣三十里

王家原

離縣三十里

葦子溝

離縣三十里

邢家溝

離縣三十里

董家溝

離縣四十里

杏溝村

離縣一里

下灣村

離縣二里

葫家峪

離縣五里

薛家原

離縣十里

秋樹原

離縣十五里

殿底峪

離縣二十里

圪塔上

離縣三十里

賈家場

離縣四十里

新庄村

離縣四十里

寨兒村

離縣五十里

胡家溝

離縣三十里

柳樹溝

離縣十五里

宋家溝

離縣四十里

東溝村

離縣十五里

山頭村

離縣十五里

前原村

離縣五里

任家溝

離縣十里

西溝村

離縣十里

庄場立

離縣十五里

塢則立

離縣十五里

後泊河

離縣五里

前泊河

離縣十五里

灣兒立

離縣十里

樊家原

離縣十里

瓦則山

離縣十里

縣坡立

離縣十五里

賈家溝

離縣十五里

場崖村

離縣十五里

關頭村

離縣十里

馬山脚

離縣十里

劉家場

離縣十里

任家庄 離縣七

辛舍村 離縣八

瓦舍村 離縣八

曹家山 離縣六

後河村 離縣六

南圪昌 離縣九

前山村 離縣八

原上村 離縣八

賀家山 離縣七

張家山 離縣八

劉燕結 離縣七

南馱塨 離縣八

杜家坡 離縣八

馮家山 離縣八

張家坡 離縣八

馮家江 離縣九

葛家坡 離縣九

南柳村 離縣九

上列村 離縣七

本村 離縣七

自家嶺 離縣七

三帕立 離縣七

南塚村 離縣七

一溝村 離縣七

呼家山 離縣七

南峪村 離縣八

曹家塚 離縣八

沁父江 離縣八

高見山 離縣八

馬家塚 離縣八

楊家溝 離縣九

一村 離縣八

西山立 離縣八

一塚立 離縣八

劉家畔 離縣十

南山立 離縣十

崖頭村 離縣一百里

霍家山 離縣一百里

仰天池 離縣八里

長嶺 離縣十里

曹家河 離縣十里

曹家嶺 離縣十里

庄則立 離縣八里

鐵頭村 離縣八里

寺山立 離縣八里

新莊村 離縣九里

和合 離縣八里

河灣 離縣八里

里合村 離縣七里

元山 離縣七里

土舍村 離縣七里

石曹 離縣八里

後山村 離縣十里

後山 離縣七里

高家嶺 離縣七里

山頭村 離縣七里

小山則 離縣八里

大塚立 離縣八里

西鄉共一百六十九村

西河下 離縣一里

會通村 離縣二里

板橋村 離縣十里

趙家庄 離縣二里

北板橋 離縣二里

老子王 離縣二里

神渠村 離縣二里

孫家庄 離縣七里

鹿家山 離縣七里

武家堰 離縣八里

君庄村 離縣八里

下庄村 離縣八里

百瓦村 離縣八里

上山村 離縣八里

武家畔 離縣一百里

李家畔 離縣一百里

分頭村 離縣九里

郭家庄 離縣八里

賀家塚 離縣七里

花場上 離縣七里

下山村 離縣八里

王家塚 離縣八里

大塚村 離縣八里

下塚村 離縣九里

堡坑臺 離縣八里

留原山 離縣八里

蘇家卯 離縣七里

周家溝 離縣六里

平地 離縣七里

新庄 離縣七里

大韋山 離縣八里

棗舍窠 離縣八里

高家山 離縣八里

馮家庄 離縣八里

劉家畔 離縣七里

宋家嶺 離縣七里

百峪山 離縣七里

喬塽村 離縣七里

任家嶺 離縣七里

曹家河 離縣七里

石嘴村 離縣八里

辛庄村 離縣六里

西塽庄 離縣五里

陳家峪 離縣四里

任家嶺 離縣四里

侯家溝 離縣五里

張家嶺 離縣四里

郝家嶺 離縣四里

色才江 離縣四

孫家山 離縣六

毛家山 離縣六

寺兒塢 離縣六

小庄村 離縣六

大庄村 離縣六

寨則村 離縣六

前坡村 離縣六

馮家溝 離縣六

張家溝 離縣六

郭家塚 離縣六

閆家畔 離縣八

後坡村 離縣六

康家山 離縣六

新庄 離縣六

梁家圪坨 離縣七

白家塋 離縣六

大英塢 離縣六

南塚村 離縣六

吳家山 離縣七

晉寺溝 離縣七

田家岔 離縣六

楊家庄 離縣六

曹家坡 離縣七

南庄 離縣八

明家河 離縣九

田家場 離縣六

法師村 離縣七

武家塚 離縣七

韓家山 離縣七

青干塢 離縣七

圪差塢 離縣六

轉角村 離縣一

窰裡村 離縣八

牛心塋 離縣七

賀家場 離縣六

陳家塍 離縣五里

高家溝 離縣七里

馮家嘴 離縣七里

蘆則山 離縣八里

韋家山 離縣八里

馮圪塹 離縣八里

新庄 離縣七里

烏王山 離縣七里

野峪村 離縣八里

馮家山 離縣七里

郝家山 離縣八里

馬家山 離縣八里

賀家山 離縣七里

高家山 離縣七里

堡井村 離縣七里

圪都坪 離縣七里

北庄村 離縣八里

前山村 離縣八里

劉林灣 離縣八里

韋家畔 離縣七里

義牒村 離縣六里

東腳頭 離縣七里

劉家庄 離縣七里

西塍村 離縣五里

大大塍 離縣六里

北嘴村 離縣七里

下河村 離縣六里

薛家塍 離縣六里

棗場村 離縣八里

花地窰 離縣九里
舊有守備營房基址

閆家庄 離縣八里

白楊林 離縣七里

棗塍村 離縣八里

閆家山 離縣七里

南嘴村 離縣八里

霍家村 離縣八里

下營庄 離縣七

念場村 離縣七

庄兒上 離縣六

南塚村 離縣七

陽河村 離縣七

小朴溝 離縣六

張家坡 離縣六

張家場 離縣五

白家庄 離縣七

賀家塚 離縣七

楊家塚 離縣七

張家河 離縣六

東滴水 離縣八

小前山 離縣七

曹家河 離縣六

西角村 離縣八

薛家畔 離縣九

黃背戰 離縣八

賀家坪 離縣五

賀兒山 離縣五

郝家畔 離縣五

栢坡村 離縣六

西峪村 離縣六

後河村 離縣六

崖窩溝 離縣五

桑朴塆 離縣六

綿羊溝 離縣五

葛家山 離縣六

蔡家山 離縣七

張家場 離縣四

辛庄 離縣三

堡則村 離縣四

廟上 離縣五

王家坪 離縣五

李家畔 離縣五

白家嶺 離縣五

黃羊寺 離縣十里

留村 離縣十里

南瓦 離縣十里

李家 離縣十里

淨滿村 離縣十里

平馬村 離縣十里

褚家峪 離縣十里

金家峪 離縣十里

前灣裡 離縣十里

東庄村 離縣十里

南峪村 離縣十里

後山村 離縣十里

白家嶺 離縣十里

北鄉共一百二十九村

三郎坡 離縣十里

郭一村 離縣十里

孟家場 離縣十里

東衛村 離縣十里

西衛村 離縣十里

賀家場 離縣十里

麻家圪塹 離縣十里

三教場 離縣十里

後馬村 離縣十里

薛家臺 離縣十里

前馬村 離縣十里

薛家山 離縣十里

平底村 離縣十里

蘇家窠 離縣十里

村底 離縣十里

楊家坡 離縣十里

郭家山 離縣十里

下山窠 離縣十里

後塌村 離縣十里

高家窠 離縣十里

木那村 離縣十里

峪底村 離縣十里

南峪村 離縣十里

南山村 離縣十里

石家坪 離縣十里

王家江 離縣十里

高家山 離縣十里

庄裡 離縣十里

裴溝 離縣十里

衛庄 離縣十里

梁家山 離縣十里

曹家頂 離縣十里

庄立村 離縣十里

君子村 離縣十里

白家溝 離縣十里

土門 離縣十里

栢家溝 離縣十里

楊家坡 離縣十里

棗嘴村 離縣十里

崖頭村 離縣十里

前士村 離縣十里

平則頭 離縣十里

義田庄 離縣十里

劉家山 離縣十里

西村 離縣十里

要頭村 離縣十里

高家山 離縣十里

甯家山 離縣十里

劉家山 離縣十里

青楊塚 離縣十里

梁家灣 離縣十里

曹家峪 離縣十里

孟家塢 離縣十里

郭家河 離縣十里

楊家嶺 離縣十里

李家庄 離縣十里

道北村 離縣八

麥場塢 離縣七

許家山 離縣七

粵則山 離縣六

峪坡村 離縣三

戈家溝 離縣三

徐家峪 離縣三

麥場上 離縣二

溫家溝 離縣六

張家溝 離縣七

王圪梁 離縣六

羅蒲 離縣五

永山村 離縣五

蓬門村 離縣五

長香村 離縣七

溫家畔 離縣六

曹家山 離縣七

冀圪塔 離縣七

楊家庄 離縣六

李家窰 離縣七

孟家塋 離縣六

南嶺上 離縣七

馬家柳 離縣六

沈要窰 離縣七

念則嘴 離縣六

橋則頭 離縣五

楊家坡 離縣七

史家場 離縣七

神龍嘴 離縣六

西雨裡 離縣五

野鷄坪 離縣五

灘則村 離縣六

王家原 離縣五

角立村 離縣六

張家原 離縣六

賀家原 離縣七

寨則村 離縣六里

蘭家溝 離縣三里

張家坡 離縣六里

晉家庄 離縣六里

南溝村 離縣六里

侯家溝 離縣七里

桐場村 離縣六里

張家場 離縣三里

田家峪 離縣三里

王家畔 離縣三里

高圪梁 離縣四里

麥脚村 離縣三里

奚家庄 離縣三里

庄立 離縣三里

晉家岔 離縣五里

徐家峪 離縣五里

張家場 離縣五里

韓家坡 離縣六里

侯家圪台 離縣六里

安喬塢 離縣六里

小蔴村 離縣五里

左家場 離縣三里

馮家嶺 離縣四里

西溝村 離縣五里

祖峪山 離縣七里

老舍庄 離縣五里

大韋山 離縣八里

張家坡	南溝村	楊場村	大草山	麻家山	張家山	小草山	趙家山
...

觀寺觀第八

黃帝置真容於高觀漢帝以白馬而建寺寺觀之
 設由來久矣史稱狄梁公杖妖僧燬淫祠千古快
 事也然僧未必盡妖祠未必盡淫也俯仰不克事
 畜終身不能溫飽者皆天下之窮民也若非寺觀
 收拾就活無門身將奚倚蓋天地有生人之苦心
 先存養人之地位聖人神道立教不崇不闕無以
 加矣惟於一切婦女不許入寺燒香登觀禮拜則
 聖何妖淫之有且以乘焚而戶錄皆多式錄來附心

聖朝設僧綱道會以秉教而司職者多方約束留心稽察俾依皈不肖者知儆亦杖燬之遺意云爾為

志寺觀

永慶寺

縣治東崇文坊元大德十年建明洪武年間置僧會司今仍之

洪教寺

縣西七十里君子村

龍鳳寺

縣西五十里西吳村

駝耶寺

縣西八十里上辛村

竹筓寺

縣西一百二十里義牒村黃河旋繞寺砥中流邑中新增四景之一

地藏寺

縣西

永興寺

縣東十里石羊村

五龍寺

縣西七十里

龍顏寺

縣西南十里龍臺村廢

洪福院

南關面對翠金山內有古鐵佛牡丹數本碑文見後四月初八日祀

福壽院

縣西七十里義牒村

普濟院

縣北六十里永曲村

永安院

縣北十里衛村今廢

清涼院

縣西北九十里下馮村

般若院

縣西五十里留村

龍泉院 縣西五十里 上辛村

老君觀 縣北十里 東衛村

三教觀 縣東四十里 羅村

玉帝廟 城北正月初九日祀

聖母廟 城北三月十八日祀

祖師廟 城北三月初三日祀

火神廟 城南六月二十三祀

棲霞庵 城西門樓

三官樓 南關正月十五七月十五十月十五祀

二郎廟 東關六月初六日祀

文昌閣 東關廂柵子門樓

東岳廟 東關三月二十八日祀

五龍廟 南關二月初三日祀

觀音閣 縣西門樓

玉帝廟 縣南三里王村 正月初九日祀

龍神廟 縣西八十里 新舍村

東岳廟 縣東五十里與東原 三月二十八日祀

佛廟 縣北四十里 薛家山

觀音閣

西關水口上

觀音閣

縣北二十五里

廣濟院

縣東三十里

娘娘廟

縣北五十里正月十九日祀

佛一廟

縣北五里赤土樓

觀音廟

縣北十里孟家場

觀音堂

縣東二里潘家溝

觀音堂

縣東三里

庵

縣西六里井村

帝行宮

縣西五十里在留村飛龍山頂

澗水清流古柏蒼松其地有日

寶籙揚庚周士章題曰神山

張時中有扁云總攝一機袁學談題

三聖行宮

西門外營西小山上內奉關帝二郎真君百王三神順治十五年知縣周士章

聖木

全守備陳朝用建立

黃雲寺

縣東六十里黃雲祖師修真處今廢

觀音寺

觀音寺

龍台寺 縣南十五里今廢

聖水寺

縣西七十里在上辛里瓦舍村有洪洞縣人李果先隨父李本有同赴瓦舍村居住好善樂施聞本村昔有聖水寺之名立志重建於順治十八年起工至康熙十三年告成其上造石洞一孔洞之巔建正殿一座五間東西南三面修磚窰九孔土窰六孔又建玉帝宮殿一座約費千百餘金蓋亦莊嚴燦爛誠石邑之巨觀也

