

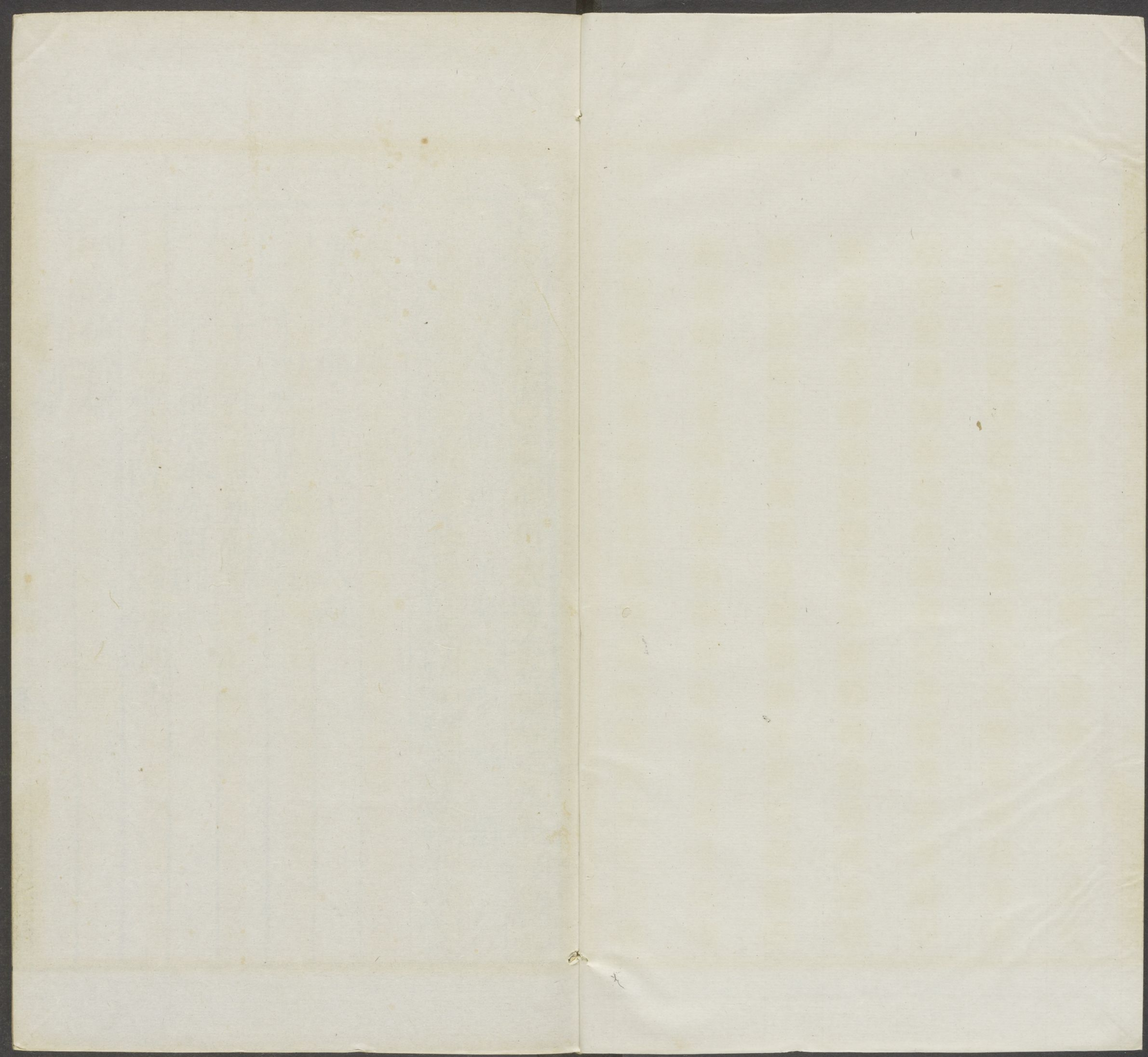
T 7970/0692 B

8

CHINESE-JAPANESE LIBRARY  
HARVARD-YENCHING INSTITUTE  
AT HARVARD UNIVERSITY

DEC 18 1961







重修政和經史證類備用大觀本草卷之九已酉新

成都唐慎微續證類

衛大康監復句賞龍營總轄修明堂所醫舉提舉內醫官編聖濟真舉醫學臣曹孝業

救校勘

哈佛大學漢和圖書館珍藏印

草部中品之下總七十八種

一十四種神農本草經白字

一十三種名醫別錄墨字

一十二種唐本先附注云唐附

二十二種今附皆醫家常用有

四種新補

二種新定



大... 一種新分條

十種陳藏器餘

凡墨蓋子已下並唐慎微續證類

艾葉實續注

惡實牛蒡葉續注

水萍

玉瓜

地榆

大小薊

髮瓦

澤蘭

昆布紫菜續注

石帆

天麻今附

阿魏唐附

高良薑

百部根

藜香子亦名茴香唐附

京三稜今附雞爪三稜等附

紅藍花紅花也今附

革撥根續注今附

訶音醬唐附

蘿摩子唐附

青黛今附

鬱金唐附

盧會今附

馬先鞭

延胡索今附

肉豆蔻今附

補骨脂今附

零陵香今附

縮沙蜜今附

蓬莪茂今附律切

積雪草連錢草附

白前

薺危

白藥唐附

葶草

莎草根即香附子也水香稜附

葶澄茄今附

胡黃連今附

舩底苔新補

紅豆蔻今附

蔞羅今附

艾納香今附

甘松香今附

垣衣地衣續注

陟釐音

鳧葵苦菜也唐附

女苑

王孫

土馬駿新定

蜀羊泉

菟葵唐附

薺草唐附

鱧腸蓮子草也唐附

爵林今名香蘇



井中苔萍附藍

茅香花白茅香花續注今附

馬蘭新補山蘭附

使君子附今

乾苔補新

百脉根附唐

白豆蔻附今

地笋補新

海帶新定

陀得花附今

翦草

元附白藥條下今分條

一十種陳藏器餘

迷迭

故魚網

故繳脚布

江中採出蘆

虱建草

含生草

菟肝草

石芒

蚕網草

問荆

明州艾葉



艾葉味苦微温無毒主灸百病可作煎止下痢吐血下  
 部膿瘡婦人漏血利陰氣生肌肉辟風寒使人有子一  
 名冰臺一名醫草生田野三月三日採暴乾作煎勿令  
 見風陶隱居云搗葉以灸百病亦止傷血汁又殺蛇蟲  
苦酒前葉療癰甚良  
唐本注云別錄云艾生寒熱  
熱主下血  
按藥止論云艾葉使能止崩血安胎止腹痛醋煎作煎  
治癰止赤白痢及五藏痔瀉血煎葉主吐血實主明目  
療一切鬼氣初生取作乾菜食之又除鬼氣炒艾作餅



乾薑三五枚以飯壓之良長服止冷痢又心腹惡氣取  
葉搗汁飲又搗末和乾薑末為丸一服三十九飯壓日  
再服治一切冷氣鬼邪毒氣最去惡氣孟詵云艾實與  
乾薑為末蜜丸消一切冷氣田野人尤與相當日華子  
云止霍亂轉筋治心痛鼻洪并帶下及患痢人後分寒  
熱急痛和蠟并訶子燒熏神驗艾實煖無毒壯陽助水  
藏腰膝及  
煖子宮

圖經曰艾葉舊不着所出州土但云生田野今處處有  
地生苗莖類蒿而葉背白以苗短者為佳三月三日五  
月五日採葉暴乾經陳久方可用俗間亦生搗葉取汁  
飲止心腹惡氣古方亦用熟艾搗金瘡又中風掣痛不  
仁不隨並以乾艾解許揉團之內瓦甑中並下塞諸孔  
于留一目以痛處著餅目下燒艾一時久知矣又治癩  
取乾艾隨多少以浸麴醪酒如常法飲之覺痺即差近  
世亦有單服艾者或用蒸木瓜丸之或作湯空腹飲之  
其補虛羸然亦有有毒其毒發則熱氣衝上狂躁不能禁  
至攻眼有瘡出血  
者誠不可妄服也

**食療云**乾者并煎者金瘡崩中霍亂止胎漏春初採  
為乾餅子入生薑煎服止瀉痢三月三日可

採作煎甚治冷若患冷氣取熟艾麵裹作餅餅可火如  
彈許又治百惡氣取其子和乾薑搗作末蜜丸如梧子  
大空心三十九服以飯三五匙壓之日再服其鬼神速  
走出頗消一切冷血田野之人與此方相宜也又產後  
瀉血不止取乾艾葉半兩灸乾老  
生薑半兩濃煎湯一服便止妙

**外臺秘要**治霍亂吐下不止艾一把  
水三升煮取一升頓服

**又方**治諸骨哽生艾蒿數升水酒共  
煮取四升稍飲之良

**肘後方**鬼擊之病得之無漸卒者人如刀刺狀背脇腹  
內疔刺切痛不可抑按或即吐血鼻中出血下

血一名鬼排以熟艾如雞子三  
枚水五升煎取二升頓服之

**又方**治卒心痛白熟艾成熟者一升以水三升煮取  
一升去滓頓服若為客氣所中者當吐蟲物

**又方**治傷寒及時氣溫病頭痛壯熱脉盛乾艾葉  
三升以水一斗煮取一升去滓頓服取汗

**又方**治病人齒無色舌上白或喜睡不知痛痒處或下  
生蟲食其臟爛見五臟便死燒艾松  
管中熏下部令煙入更入少雄黃良



葛氏方 治枕蟲或心如刺口吐清水搗生艾取汁宿勿  
即飲一升  
當下枕  
又方 娠卒胎動不安或但腰痛或胎轉捨心或下血  
不止艾葉一雞子大以酒四升煮取二升分為二

良眼  
經驗方 治候痺青艾和莖葉一握用醋搗傳  
痺上若冬月取乾艾亦得李亞傳  
又方 王峽州傳野雞痔病友用槐柳湯洗便以艾灸其  
上七壯以知為度王及即中充西川安撫判官乘  
驛入洛谷數日而痔病因是大作如胡荻貫於腸頭其  
熱如糖煨火至一驛僵仆無計有主郵者云須灸即差  
及命所使為槐柳湯熱洗故上因用艾灸三五壯忽齋  
一道熱氣盛入腸中因大轉瀉為鮮血穢物一時出至楚  
痛瀉後遂失  
胡荻所在

孫真人 糞後有血濃煎艾  
葉生薑汁三合服  
斗門方 治火眼用艾燒令煙起以碗蓋之候煙上碗成  
取火眼用艾燒令煙起以碗蓋之候煙上碗成  
取火眼用艾燒令煙起以碗蓋之候煙上碗成

又方 治癩用艾於陰囊下穀道  
正門當中間隨年歲灸之

勝金方 治中風口喎以葦筒子長五寸一頭刺於耳內  
四面以麩密封塞不透風一頭以艾灸之七壯  
患右灸左患左灸  
右耳痛亦灸得

初虞世 治婦人崩中連日不止熱艾雞子大阿膠炒為  
末半兩乾薑一錢剉右以水五盞先煮艾薑至  
二錢半入膠消揚溫分  
三服空腹服一日盡

兵部手集 治發背頭未成瘡及諸熱腫以濕紙搨上先  
乾處是熱氣衝上欲作瘡子便灸之如先瘡  
痛灸即不痛  
即以痛為度

錢相公篋中方 治誤吞錢取艾蒿一把細剉用  
水五升煎取一升頓服便下

傷寒類要 治婦人娠七月若傷寒壯熱赤斑變為黑  
斑滿血用艾葉如雞子大酒三升煮取一升  
半分為  
二服

又方 蠶蟲蝕下部以泥作罌以竹筒如指大一頭坐罌  
金中一頭內下部孔中以雞子大艾一團燒之以

法

法



泥作罌口吹之常令艾煙熏下部強人可益久良

子母祕錄以胎動上迫心痛取艾葉如雞子大

又方治倒產子短腹中艾葉半斤酒四升煮取一升服

又方小兒黃爛瘡燒艾葉灰傳上

荆楚歲時記端午四民踏百草採艾以為人懸之戶上

魚肝採似人者

衍義曰艾葉乾搗篩去青滓取白入石硫黃為硫黃艾

黃別有法

蜀州惡實



惡實味辛平主明目補中除風傷根莖療傷寒熱汗

出中風面腫消渴熱中逐水久服輕身耐老生魯山平

澤其草葉大如芋子殼似栗狀實細長如茺蔚子根主

積血主諸風癥瘕冷氣吞一枚出癰疽頭別錄名牛旁

一名鼠黏草今按陳藏器本草云惡實根蒸暴乾不爾

令人欲吐浸酒去風又主惡瘡子名鼠黏上有芒能綴

鼠味苦主風毒腫諸瘻根子作茹食之葉亦搗傅杖瘡

不膿辟風臣禹錫等謹按藥性論云牛旁亦可單用味

其無毒能主面目煩悶四肢不健通十二經脈洗五藏

惡氣可常作菜食之令人身輕子研末投酒中浸三日

每日服三二盞任性飲多少除諸風去丹石毒主明日

利腰脚又食前吞三枚熟後下散諸結節筋骨煩熱毒

又根細切如豆麩拌作飲食之消脹壅又莖葉煮汁釀

酒良又取汁夏月多浴去皮間習習如蟲行風洗了換

風少時又能翳一切腫毒

用根葉入少許益花搗

圖經曰惡實即牛旁子也生魯山平澤今處處有之葉

如芋而長實似葡萄核而褐色外殼如栗採小



而多刺鼠過之則綴惹不可脫故謂之鼠黏子亦如羊  
負來之比根有極大者作菜茹尤益人秋後採子入藥  
用根葉亦可生搗入少鹽花以搗腫毒又冬月採根蒸  
暴之入藥劉禹錫傳信方療暴中風用紫細牛蒡根取  
時須避風以竹刀或荆刀刮去土用生布拭子持絞取  
汁一大升初服得汗汗出便差此方得之岳鄂鄭中丞鄭  
頊年至穎陽因食一頓熱肉便中暴風外生盧氏為穎  
陽尉有此方當時便服得汗隨差神效又篋中方風頭  
及腦掣痛不可禁者摩膏主之取牛蒡莖葉持取濃汁  
二升合無灰酒一升鹽花一匙頭塘火煎令稠成膏以  
摩痛處風毒散自止亦主時行頭痛摩時須極力令作  
熱乃速効冬月無  
皆用根代之亦可

**雷公云**凡使採之淨揀勿令有雜子然後用酒拌蒸  
待上有薄白霜重出却用布拭上然後焙乾

別持如  
粉用

**食療云**根作脯食之良熱毒腫痔根及葉封之杖瘡金  
瘡取葉貼之永不畏風又癰緩及丹石風毒石

熱發毒明耳目利腰膝則取其子末之投酒中浸經三  
日每日飲三兩盞隨性多少欲散支節筋骨煩熱毒則

良前取子三七粒熟按吞之十服後甚良細切根如小  
豆大拌麴作餅煮食尤良又皮毛間習習如蟲行煮根  
汁浴之夏浴慎風却入其子炒  
過末之如茶煎三七通利小便

**聖惠方**治時氣餘熱不退煩躁發渴四肢無力不能  
飲食用根持絞取汁不計時候服一小盞効

**外臺祕要**治喉痺牛蒡子六分馬薺子八分搗為散每  
空喉水服方寸匙漸加至一匕半日再服

**經驗方**治風熱閉塞咽喉遍身浮腫以牛蒡子一合  
半生半熟杵為末熱酒調下一錢匕立差

**孫真人食忌**主天行以生牛蒡根持取汁五大合空腹  
一升煮取五合去滓頓服訖取桑葉一大把炙令黃水

服暖覆取汗無葉用枝  
**食醫心鏡**治熱攻心煩躁恍惚以牛蒡根  
持汁一升食後分為三服良

**斗門方**治頭面忽腫熱毒風內攻或手足頭面赤腫觸  
着痛用牛蒡子根一名蝙蝠刺洗淨爛研酒煎

成膏攤在紙上貼腫處仍  
熱酒調下一服腫止痛減

**王氏博濟**治瘡疱將出以牛蒡子炒令熟杵為末每服  
一錢入荆芥二穗水一盞同煎至七分放溫

一錢入荆芥二穗水一盞同煎至七分放溫



服如瘡癬已出更服亦妙  
 初虞世治皮膚風熱遍身生癭瘡牛蒡子浮萍等分以薄荷湯調下二錢日二服  
 衍義曰惡實是子也今謂之牛蒡未去莖時又謂之鼠黏子根謂之牛蒡疎風壅涎唾多咽膈不利微炒同入荊芥穗各一兩甘草炙半兩同為末食後夜卧湯點二錢服當緩取效子在莖中莖上有細鈞多至百十謂之芒則誤矣根長一  
 二尺麓如拇指煮爛為菜

水萍



水萍味甘酸寒無毒主暴熱身痒下水氣勝酒長鬚髮

主有下氣以沐浴生毛髮又服輕身一名水花一名

水白一名水蘇生雷澤池澤三月採暴乾是水中大萍

爾非今浮萍子藥錄云五月有花白色即非今滑澤所生者楚王渡江所得有斯實也唐本注云水萍者有三種大者名蘋水中又有荇菜亦相似而葉圓水上小浮萍主火瘡今按陳藏器本草云水萍有三種大者曰蘋葉圓闊寸許葉下有一點如水沫一名荇菜暴乾與括樓等分以人乳為丸主消渴持絞取汁飲主蛇咬毒入腹亦可傳熱瘡小萍子是溝渠間者未傳面點持汁服之主水腫利小便又人中毒取萍子暴乾末酒服方寸七又為膏長髮本經云水萍應是小者臣禹錫等謹按爾雅云萍萍其大者蘋注水中浮萍江東謂之萍陸幾毛詩義疏云其麓大者謂之蘋小者曰萍季春始生可參蒸為茹又可苦酒淹以就酒日華子云治熱毒風熱疾熱狂癩腫毒湯火瘡風癩

圖經曰水萍生雷澤池澤今處處溪澗水中皆有之此

一名荇菜爾雅謂之萍其大者曰蘋是也周南詩云于以采蘋陸機云海中浮萍麓大者謂之蘋季春始生可

參蒸以為茹又可用苦酒淹以按酒三月採暴乾蘇恭云此有三種大者曰蘋中者荇菜即下危葵是也小者

水上浮萍即溝渠間生者是也大蘋今醫方鮮用浮萍俗醫用治時行熱病亦堪發汗甚有功其方用浮萍草



一兩四月十五日者麻黃去節根桂心附子炮裂去臍皮各半兩四物擣細篩每服二錢以水一中盞入生薑半分煎至六分不計時候和滓熱服汗出乃差又治惡疾遍身瘡者取水中浮萍濃煮汁漬浴半日多効此方甚奇古也

**聖惠方** 治少年面上起細皰按浮萍

又方 發背初得毒腫焮熱赤爛擣和雞子清貼之良

**千金方** 治中水毒手足指冷即是或至膝肘以浮萍日乾服方寸七差

**千金翼** 治小便不利膀胱水氣流滯以浮萍日乾末服方寸七日一二服良

**孫真人食忌** 五月取浮萍陰乾燒烟去蚊

**子母祕錄** 熱毒浮萍擣汁傳之令愈

**高供奉** 採萍時日歌不在山不在岸採我之時七月半

下三九鉄幘頭上也出汗

**均州王瓜**



**王瓜味苦寒無毒** 主消渴內痺瘀血月閉寒熱酸疼益

**氣愈擊** 療諸邪氣熱結鼠痿散癰腫留血婦人帶下不

通下乳汁止小便數不禁逐四肢骨節中水療馬骨刺

**人瘡一名土瓜** 生魯地平澤田野及人家垣墻間三月

採根陰乾陶隱居云今土瓜生籬院間亦有子熟時赤

堪入大方正單行小爾禮記月令云王瓜生此之謂也鄭玄云接萋殊為謬矣唐本注云此物蔓生葉似枯



樓圓無叉缺子如柘子生青熟赤但無稜爾根似葛細而多糝比間者累上相連大如棗皮黃肉白苗子相似根狀不同試療黃疸破血南者大勝也今按陳藏器本草云王瓜主蠱毒小兒悶癰痞痞并瘡取根及葉搗絞汁服當吐下宜少進之有小毒故也臣禹錫等謹按雅云鉤藤姑釋曰鉤一名痿姑郭云鉤藤也一名王瓜實如的瓜正赤味苦藥性論云土瓜根使平一名王瓜子主蠱毒治小便數遺不禁日華子云王瓜子潤心肺治黃病生用肺痿吐血腸風瀉血赤白痢炒用又云土瓜根通血脈天行熱疾酒黃病壯熱心煩悶吐痰痰瘡排膿熱勞治撲損消瘀血破癥癖落胎

**圖經**曰王瓜生魯地平澤田野及人家垣墻間今處處有之月令四月王瓜生即此也葉似柘樓圓無

赤根似葛細而多糝謂之土瓜根此間者其實累上相連大如棗皮黃肉白苗葉都相似但根狀不同耳三月

採根陰乾均房間人呼為老鴉瓜亦曰菟瓜謹按爾雅曰黃羊善切菟瓜郭璞注云似土瓜而土瓜自謂之菟

與音同姑亦謂之土瓜自別是一物詩所謂採葑採菲者非此土瓜也大凡物有異類同名甚多不可不辨也

葛氏療面上癩瘰子用之仍得光潤急以上土瓜根搗篩漿水勻和入夜先漿水洗面傳藥旦復洗之百日光

華射人小兒四歲發黃生搗黃汁三合與飲不過三飲已

**聖惠方**治黑疸多死宜急治用瓜根一斤搗絞汁六合頓服當有黃水隨小便出如未出更服之

**外臺祕要**治蠱七瓜根大如母指長三寸切以酒半升煮一宿一服當吐下

**別後方**治黃疸變成黑疸醫所不能治上瓜根汁頓服一服食後須病汗當小便出愈不爾

**又方**治小便不通及關格方生土瓜根搗取汁以少水解之筒中次下部取通

**產書**下乳汁一錢一日三服瓜根為末

**衍義**曰王瓜下尖長七八月間熟紅赤色殼中子如螳螂頭者今人又謂之赤雹子其根即土瓜根也於細根上

又生淡黃根三五相連如大指許根與子兩用紅子同

白土子

治頭風



江寧府地榆



衡州地榆



**地榆**味苦甘酸微寒無毒主婦人乳痃痛七傷帶下病

**止痛除惡肉止汗療金瘡**止膿血諸瘻惡瘡執瘡消酒

除消渴補絕傷產後內塞可作金瘡膏生桐栢及冤句

山谷二月八月採根暴乾得髮良惡麥門冬百病忌云

初生布地而花子紫黑色如鼓故名玉鼓一莖長直上

根亦入釀酒道方燒作灰能爛石也之茗時用葉作飲

亦好今按列本注云今人止冷熱痢及痔痢熱極效臣

禹錫等按藥性論云地榆味苦平能治產後餘瘀赤

痛七傷治金瘡止血痢餘膿藥兩云今方用共樗皮同

療赤白痢日華子云排膿止吐血鼻衄月經不止血崩

產前後諸血疾赤白痢并水瀉濃煎止腸風

但是平原川澤皆有獨莖花紫七八月採

**圖經**曰地榆生桐栢及冤句山谷今處七有之宿根三

葉似榆少狹細長作鋸齒狀青色七月開花如椹子紫

黑色根外黑裏紅似柳根二月八月採暴乾葉不用山

人乏茗時採此葉作飲亦好古斷下方多用之葛氏載

徐平療下血二十年者取地榆鼠尾草各二兩水二升

煮半頓服不斷水漬屋塵飲一小盃投之不過重作乃

愈小兒疳痢亦單煮汁如飴糖與服便已又毒蛇螫人

持新根取汁飲兼以漬瘡良崔元亮海上方赤白下骨

立者地榆一斤水三升煮取一升半去滓再煎如稠錫

絞瀉空腹服

三合日再

**唐本注**云主帶下十二病孔氏音義云一曰多赤二

藏堅六曰子門僻七曰合陰陽患痛八曰小腹寒痛九

曰子門閉十曰子宮冷十一曰夢與鬼交十二曰五藏

不定用葉作飲

代茶甚解熱

**聖惠方**治婦人漏下赤白不止令人黃瘦虛竭以地榆

三兩細剉米醋一升煮十餘沸去滓食前稍熱

服



服一合亦治吐血

千金翼

伐指逆腫單煮地榆作湯漬之半日愈

肘後方

療虎犬咬人地榆根末服方寸匕日一二服傳瘡尤佳

葛氏

絞取汁飲入痔地榆根

梅氏方

治痢犬咬人瘡地榆飲之兼未傳瘡上服方寸匕日三服忌酒若治瘡已差者痔生莖汁飲之

三升

齊民要術

治地榆汁釀酒

三洞要錄

取地榆草對一升搗米一升白王屑一升三物取白露汁二升置銅器中煮米熟絞取汁

脣化為水名曰王液以葉內杯羹醴中所謂神王漿也

衍義曰

若地榆性沉寒入下焦熱血痢則可用

冀州小薊根



大小薊根味甘温主養精保血大薊主女子赤白沃安

胎止吐血衄鼻令人肥健五月採陶隱居云大薊似虎

多刺相似田野甚多方藥不復用是賤之故大薊根甚

療血亦有毒唐本注云大小薊葉欲相似功力有殊並

無毒亦非虎齒也大薊生山谷根療癰腫小薊生平

澤俱能破血小薊不能消腫也公案陳藏器本草云小

薊破宿血止血新血暴下血崩金瘡出血嘔血等絞取

汁温服作煎和糖合金瘡及蜘蛛蛇蝎毒服之亦佳

馬錫等謹按藥性論云大薊亦可單用味苦平止崩中

血下生取根持絞汁取半升許多立差



根涼無毒治熱毒風并胃膈煩悶開胃下食退熱補虛  
損苗去煩熱生研汁服小蘗力微只可退熱不似大蘗  
能補養下氣又云大蘗葉涼治腸癰腹藏瘡血上暈撲  
損可生研酒并小便任服惡瘡疥癬鹽研膏傳又名刺  
牛蒡山

**圖經曰**小蘗根本經不著所出州土今處上有之俗名  
青刺蘗苗高尺餘葉多刺心中出花頭如紅藍  
花而青紫色比人呼為千針草當二月初生二三寸  
時并根作茹食之甚美四月採苗九月採根並陰乾入  
藥亦生持根絞汁飲以止血衄血下血皆驗大蘗根  
苗與此相似但肥大耳而功力有殊破血之外亦療癰  
腫小蘗專主血疾

**陳藏器云**蘗門以蘗為名  
北方者勝也

**食療云**小蘗根上養氣取生根葉持取自然汁服一盞  
立佳又取菜煮食之除風熱根主崩中又女子

月候傷過持汁半升服之金瘡血不止接葉封  
之夏月熱煩悶不止持葉取汁半升服之立差

**聖惠方**治心熱吐血口乾用刺蘗葉及  
根持絞取汁每服一小盞頓服

**又方**取乳石發動壅熱心悶吐血以生刺蘗持  
取汁每服三合入蜜少許攪勻服之

**外臺秘要**治鼻窒塞不通小蘗一把水二升煮取一升  
去滓分服曾有人陰冷漸漸冷氣入陰囊腫

滿恐死夜疼悶不得眠  
煮大蘗根汁服立差

**梅師方**治卒吐血及瀉鮮血取  
小蘗葉持絞取汁溫服

**簡要濟眾**治九竅出血以刺蘗一握絞取汁以酒半盞  
調和頓服之如無清汁只持乾者為末冷水

調三錢

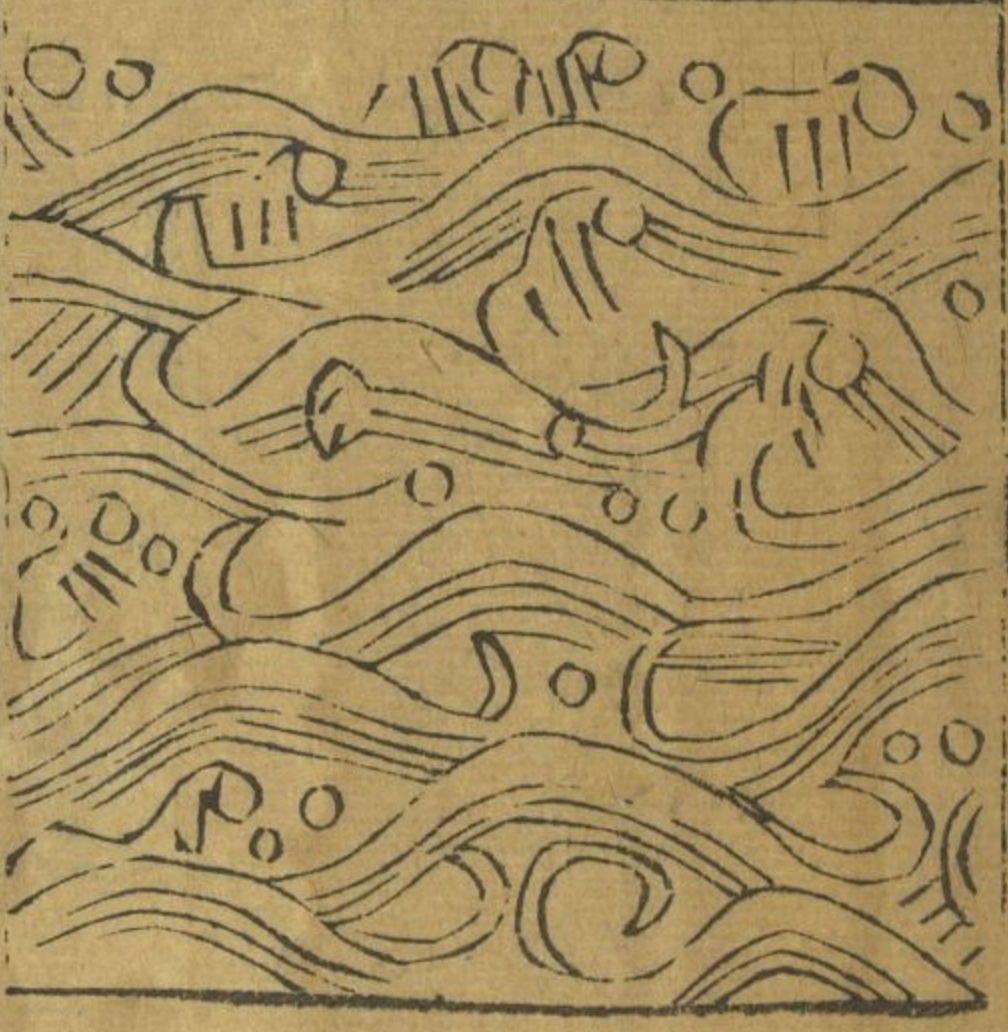
**又方**治小兒浸淫瘡疼痛不可忍發寒熱  
刺蘗末新水調傅瘡上乾即易之

**衍義曰**大小蘗皆相似花如髻但大蘗高三四尺葉較  
小蘗高一尺許葉不皺以此為異小蘗山野人

取為蔬甚適用雖有  
微芒亦不能害人



海藻



海藻味苦鹹寒無毒主癭瘤氣頸下核破散結氣癰腫

癭瘕堅氣腹中上下鳴下十二水腫療皮間積聚暴癩

留氣熱結利小便一名落首一名薄生東海池澤七月

七日採暴乾反甘草而大小許葉大都似藻葉又有石帆狀如

柏寮石淋又有火松狀如松寮溪毒今按陳藏器本草

云此物有馬尾者大而華者本經及注海藻功狀不

分馬尾藻生淺水如短馬尾細黑色用之當浸去鹹大

華藻生深海中及新羅葉如水藻而大本經云主結氣

癭瘕是也爾雅云綸音開似綸組似組正為二藻也海

人取大葉藻正在深海底以繩繫腰沒水下則得旋繫

繩上五月已後當有大魚傷人不可取也臣禹

按爾雅云藻海藻注藥草也一名海蘿如亂髮生海中

藥性論云海藻臣味鹹有小毒主辟百邪鬼魅治氣疾

急滿瘵疝氣下墜疔痛咳腫去腹中雷鳴出七作聲

詵云海藻主起男子陰氣常食之消男子瘕疾南方人

多食之傳於北人北人食之倍生諸病更不宜矣陳藏

器云馬藻大寒擣傳小兒赤白遊癩火焮熱瘡搗絞汁

服去暴熱七痢止渴生水如馬齒相連又云石帆高

尺餘根如漆上漸軟作交羅文生海底者汁服主婦人

血結月閉石淋又云水松葉如松半葶食之生水腫主

生海底吳都賦云石帆水松是也日華子云石帆平無

毒紫色梗大者如筋見風漸硬色如漆多人歸作珊瑚

裝

圖經曰海藻生東海池澤今出登萊諸州海中凡水中

皆有藻周南詩云于以採藻于沼于汜是也陸

機云藻水草生水底有二種一種葉如雞蘇莖如筋長

四五尺一種莖如欵股葉如蓬蒿謂之聚藻扶風人謂

之藻聚為發聲也二藻皆可食熟按其腥氣米麩糝蒸

為茹甚佳美荆揚人饑荒以當穀食今謂海藻者乃是

見



海中所生根著水底石上黑色如亂髮而粗大少許葉類水藻而大謂之大葉藻本經云主瘰癧是也海人以繩繫腰沒水下則得之旋繫繩上又有一種馬尾藻生淺水中狀如短馬尾細黑色此主水瘕下水用之陶隱居云爾雅所謂綸似綸組似組東海有之今青苔紫菜皆似綸昆布亦似組恐即是此也而陳藏器乃謂綸組正謂此二藻也謹按本經海藻一名薄而爾雅謂薄為石衣又謂薄徒南切名海藻與藻同是海藻自有此二名而注釋皆以為藥草謂綸組乃別草若然隱居所云似近之載器之說亦未可的據又注釋以石衣為水苔一名石髮石髮即陟磬也色類似苔而麓並為異又云漳葉似鱧音難而大生海底且陟磬下自有條味性功用與海藻全別又生江南池澤乃是水中青苔古人用以為紙亦青黃色今注以為石髮是也然則薄與藻皆是海藻之名石髮別是一類無疑也昆布今亦出登萊諸州功用乃與海藻相近也陶人云比海中菜皆療瘰如松主淡毒吳都賦所謂草則石帆水松劉荆林注云石帆生海與石上草類也無葉高尺許其華離淺相貫連死則浮水中人於海邊得之稀有見其生者水松藥草生水中出南海交趾是也紫菜附石生海上正青取乾之則紫色南海有之東海又有一種海帶似海藻而

麓且長登州人取乾之柔韌可以繫束物醫家用下水速於海藻昆布之類石髮今人亦乾之作菜以醃臠蕪之尤美青苔可以作脯食之皆利人苔之類又有井中苔生廢井中弁井藍皆主熱毒又上有垣衣條云生古垣牆陰蘇恭云即古牆此陰青苔衣也生石上者名昔邪屋上生者名屋游大抵主療略同陸龜蒙苔賦云高有瓦松甲有澤葵散巖竇者曰石髮補空田者曰垣衣在屋曰昔邪在藥曰陟磬是也瓦松生古瓦屋上若松子作層澤葵鳧葵也雖曰異類而皆感瓦石而生故陸推類而云耳今人罕復用之故但附見於此瓦松即下條作葉何草也廣志謂之蘭香段成式云或言構木上多松栽土本氣洩則生瓦松然亦不必爾今醫家或用作女子行經絡藥陟磬古方治虛冷下痢最要范汪治腹中留飲有海藻丸又有嬰酒方用海藻一斤絹袋盛以清酒二升浸春夏二日秋冬三日一服兩合日三酒盡更合飲之如前率暴乾末服方寸七日三不過兩劑皆差廣濟療氣勝疝急妨宜下氣昆布臠法高麗昆布一斤白米泔浸一宿洗去鹹味以水一斗煮令向熱擘長三寸闊四五分仍取葱白一握二寸切斷擘之更煮令昆布極爛仍下鹽酢豉糝調和一依臠法不得令鹹酸以生薑橘皮椒末等調和宜食梁米粳米飯海藻亦依此法極下氣大效無所忌



海藥云

主宿食不消五膈痰壅水氣浮腫脚氣黃瘦氣並良

雷公

凡使先須用生烏豆并紫皆天葵和海藻三件同蒸一伏時候日乾用之

肘後方

治頷下瘰癧如梅李宜速消之海藻一斤酒一升漬數日稍稍飲之

又方

治頸下卒結瘰癧欲成癭海藻一斤洗去鹹酒浸飲之

徐州澤蘭



梧州澤蘭



澤蘭味苦其微溫無毒主乳婦內中風餘疾大腹水腫身面四肢浮腫骨節中水金瘡癰腫瘡膿產後金瘡

內塞一名虎蘭一名龍棗一名虎蒲生汝南諸大澤傍

三月三日採陰乾防已為之使微香可煎油或生澤傍

故名澤蘭亦名都梁香可作浴湯人家多種之而葉小

異今山中又有其一種甚相似葉方葉小強不甚香既云

澤蘭又生澤傍故山中者為非而葉家乃採用之厚本

者云澤蘭莖方節紫色葉似蘭草而不香今京下用之

澤畔人家種之花白紫萼莖圓珠非澤蘭也陶注蘭草

復云名都梁香並不深識也臣禹錫等謹按吳氏云澤

蘭一名水香神農黃帝岐伯桐君酸無毒季氏温生下

也水傍葉如蘭二月生香赤節四葉相值枝節間藥也

論云澤蘭使味苦辛主產後腹痛頻產血氣衰冷成癆

大見本草卷之九



荆湖嶺南人家多種之壽州出者無花子此與蘭草大抵相類但蘭草生水傍葉光潤根小紫五六月盛而澤蘭生水澤中及下濕地葉尖微有毛不光潤方莖紫節七月八月初採微辛此為異耳今婦人方中最急用也又有一種馬蘭生水澤傍頗似澤蘭而氣臭味辛亦主破血補金瘡斷下血陳藏器以為楚詞所喻惡草即是也北人呼為紫菊以其花似菊也又有一種山蘭生山側似劉寄奴葉無極不對生花心微黃赤亦能破血皆用可

雷公云

凡使須要別識雖其形不同大澤蘭形葉皆圓根青黃能生血調氣與紫合小澤蘭迥

別採得後看葉上坑根須尖此藥能破血通久積凡修事大小澤蘭須細剉之用絹袋盛懸于屋南畔角上令用乾

子母秘錄

治小兒毒瘡噤澤蘭心封上

行義曰

澤蘭按補注云葉似蘭今蘭葉如麥門冬稍闊而長及一二尺無枝梗殊不與澤蘭相似澤蘭

纔出土便分枝梗葉如菊但尖長若取香臭則稍相類既謂之澤蘭尺曰生汝南大澤傍則其種本別如蘭之

說誤

昆布味鹹寒無毒主十二種水腫癭瘤聚結氣瘰瘡生

東海

陶隱居云今惟出高麗繩把索之如卷麻作黃黑色柔韌可食爾雅云綸音闕似綸組似組東海有之今

青苔紫菜皆似綸此昆布亦似組恐即是也凡海中菜皆瘰癧瘰結氣青苔紫菜輩亦然乾苔性熱柔苔甚冷也今按陳藏器本草云昆布主陰瘰合之咽汁生南海葉如手大如薄葦紫色臣禹錫等謹按藥性論云昆布臣有小毒利水道去面腫治惡瘡鼠瘻陳藏器云紫菜味甘寒主下熱煩氣多食令人腹痛發氣吐白沫飲以熱醋消之蕭炳云海中菜有小螺子損人不可多食

圖經

藻條下

唐本注云

又有石帆狀如栢治石淋又有水松狀如松治溪毒

陳藏器云

主類卵腫煮汁咽之生南海葉如手乾紫赤色大似薄葦陶云出新羅黃黑色葉柔細陶

解昆布乃是馬尾海藻也新注云如瘦氣取木蜜丸含化自消也



海藥云

謹按異志生東海水中其草順流而生新羅者黃黑色葉細胡人採得搓之為索陰乾舶上來

中國性温主大腹水腫諸浮氣并瘦瘤氣結等良

雷公云

凡使先弊既單同煮去鹹味焙細判用每脩事一斤用甌箒大小十箇同昆布細判二味各一

更下東流水從已煮至亥水旋添勿令少

食療云

下氣久服瘦人無此疾者不可食海島之人愛食為無好菜只食此物服久病亦不生遂傳說

其功於北人北人食之病皆生是水土不宜爾又云紫菜下熱氣多食脹人苦熱氣塞咽喉者汁飲之此是海中之物味猶有毒性凡是

海中菜所以有損人矣

聖惠方

治癭氣結核癰上腫硬昆布一兩洗去鹹持為散每以一錢綿裹於好醋中浸過含噉津藥味

盡再含之

外臺秘要

治頷下卒結囊漸大欲或癭以昆布海藻等分為末蜜丸含如杏核大稍稍噉汁

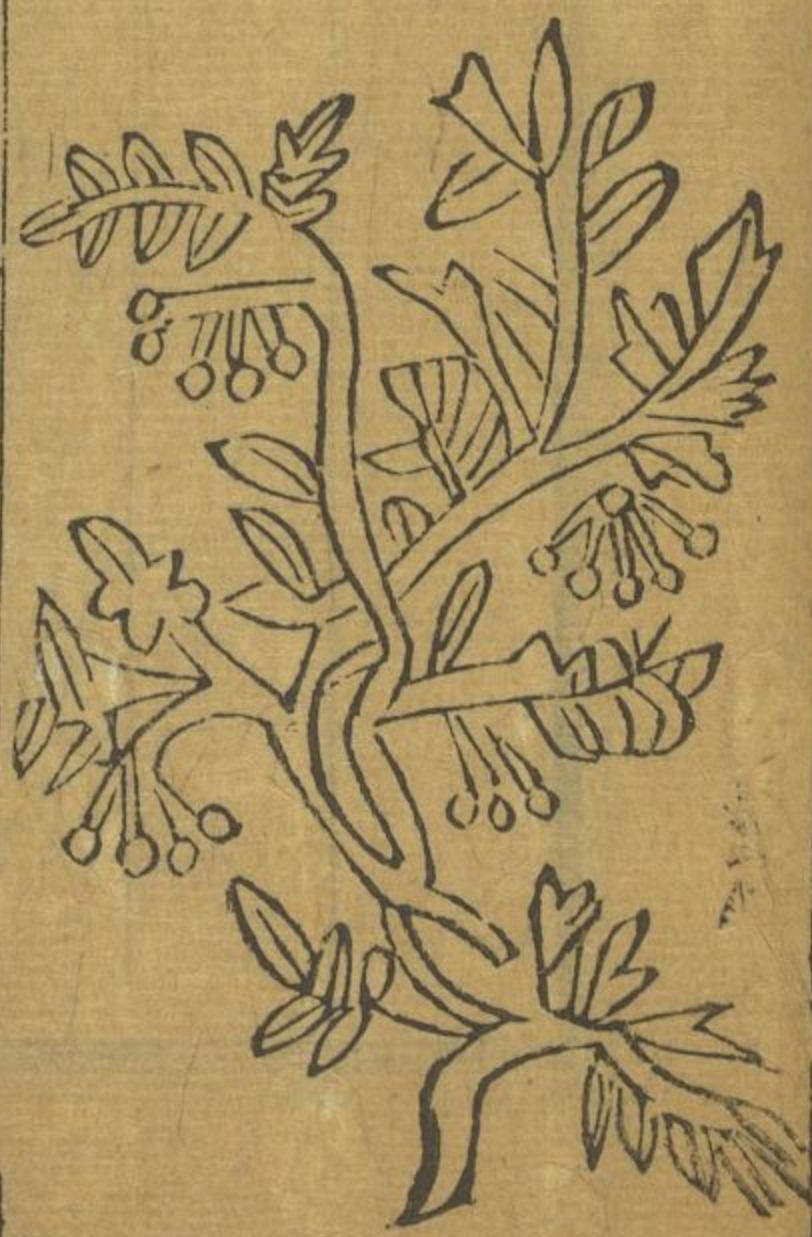
千金翼

治五癭昆布一兩並切如指大醋漬含噉津愈

興化軍防巴



黔州防巴



防巴味辛

苦平

温無毒

主風寒温瘧熱氣諸癩除邪利

大小便療水腫風腫去膀胱熱傷寒寒熱邪氣中風手

脚攣急止洩散癰腫惡結諸蝸疥癬蟲瘡通腠理利九

竅一名解離

文如車輻解者良生漢中川谷二月八

月採根陰乾

殷尊為之使殺雄黃毒惡細辛畏草薛陶

者好黯黑水強者不佳服食亦須之是療風水氣要藥

青白虛軟者名木防巴都任用陶謂之佳者蓋未見

漢中者爾 謹按藥性論云漢防巴君味苦有



小毒能治濕風口面喎斜手足疼散留痰主肺氣嗽喘  
風毒風不語主散結氣擁腫温瘡風  
水腫治膀胱藥類云木防已出華州

圖經曰破之文作車輻解黃實而香莖硬甚嫩苗葉小

類牽牛折其莖一頭吹之氣從中貫如木通類它處者

青白虛軟又有膠氣皮皺上有丁足子名木防已二月

八月採陰乾用木防已雖今不入藥而古方亦通用之

張仲景治傷寒有增減木防已湯及防已地黄五物防

已黃耆六物湯深師療隔間支滿其人喘滿心下痞

堅面鰲黑其脉沉緊得之救十日吐下之乃愈木防已

湯主之木防已二兩石膏二枚雞子大碎綿裹桂心二

兩人參四兩四物以水六升煮取二升分再服虛者便

愈實者三日復發汗至三日復不愈者宜去石膏加芒

消三合以水六升煮三味取一升去滓內芒消分再服

微下利則愈禁生葱孫思邈療遺

滑小瘦滿亦用三物木防已湯

陳藏器云如陶所注即是木防已用休小同按木漢

氣宣通作藤者木生

次氣通一頭如通草

雷公云凡使勿使木條以其木條已黃腥皮皺上有丁

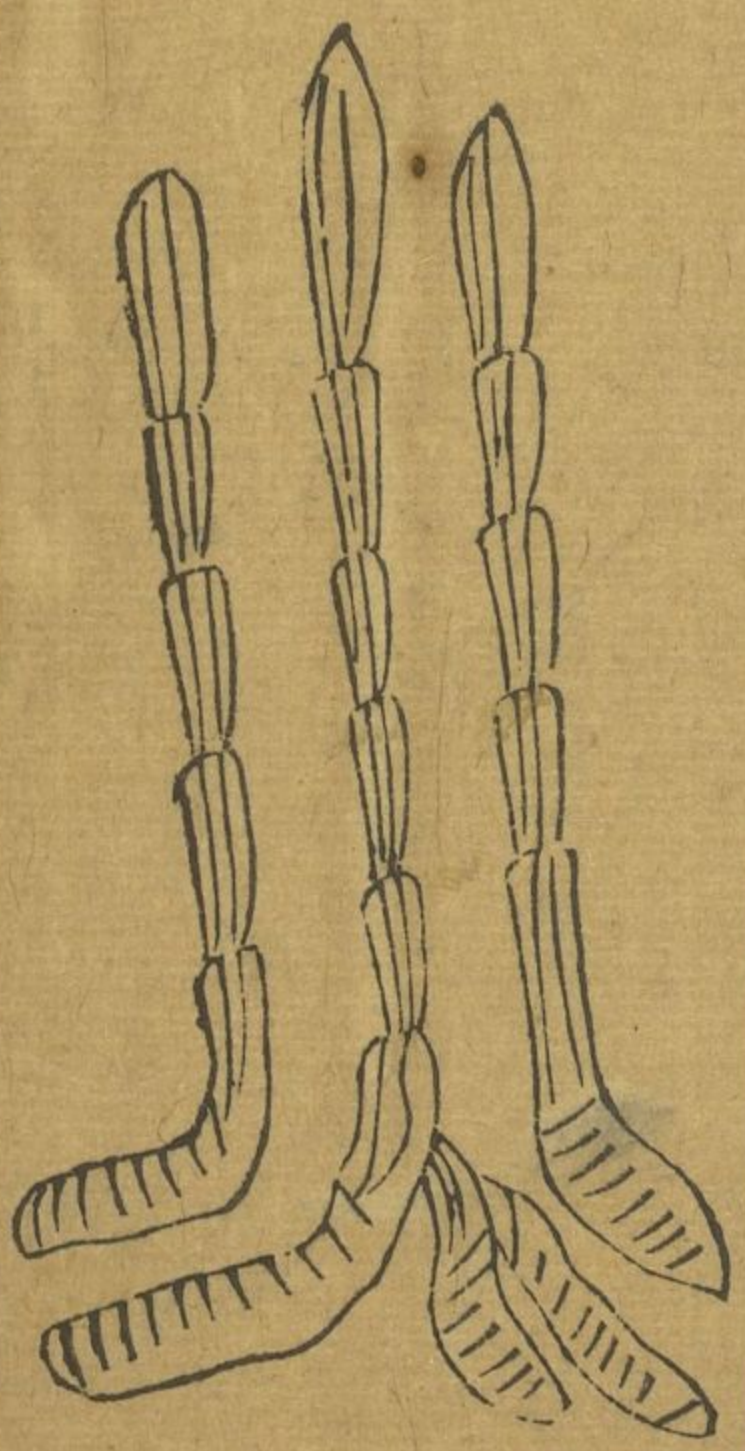
到又判車前草根相對同蒸半日

後出燉去車前草根細判用之

肘後方服雄黃中毒防已汁解之防已實焙

初虞世方治肺痿咯血多痰防已葶藶

邵州天麻



天麻味辛平無毒主諸風濕痺四肢拘攣小兒風癘驚

氣利腰膝強筋力久服益氣輕身長年生鄆州利州泰

山嶗山諸山五月採根暴乾葉如芍藥而小當中抽一

莖直上如箭筈莖端結實



狀若續隨子至葉枯時子黃熟其根連一二二十枚猶如  
天門冬之類形如黃瓜亦如芋服大小不定彼人多生  
嫩或蒸煮食之今多用御州者佳今附臣禹錫等謹按  
**別注**又云主諸毒惡氣支滿寒疝下血今處有之時  
人多用焉莖似箭幹赤色故草名赤箭也**藥性論**云赤  
箭脂一名天麻又名定風草味甘平能治冷氣瘧痺癰  
緩不遂語多恍惚多驚失志**東坡醫器**云天麻寒主熱毒  
離腫痔莖莖葉傳之亦取子作飲去熱氣生平澤似馬鞭  
草節生紫花中冇子如青箱子**日華子**云味甘暖  
助陽氣補五勞七傷鬼疰毒通血脉閉竅服死忌  
**圖經**曰天麻生鄆州利州泰山嶧山諸山今京東京西  
抽一莖直上高三四尺如箭幹狀青赤色故名赤箭脂  
莖中空依半以上貼莖微有尖小葉梢頭生成穗開花  
結子如豆粒大其子至夏不落却透虛入莖中潛生土  
內其根形如黃瓜連生一二十枚大者有重半斤或五  
六兩其皮黃白色名曰龍皮肉名天麻二月三月五月  
八月內採初取得乘潤刮去皮肉各天麻二月三月五月  
嵩山嶺山人或取生者  
蜜煎作果食之甚珍

**雷公云**凡使勿用御風草根莖斑葉皆白有青點使御

風草根勿使天麻二件若同用即令人有腸結之患修  
事天麻十兩於瓶用上用熨藜子一盞緩火熬焦然後便先安置  
天麻十兩於瓶用上用熨藜子一盞緩火熬焦然後便先安置  
重紙蓋罈并繫從已至未時又出熨藜子再入熬炒准前  
安天麻瓶內用炒了熨藜子於中依前蓋又隔一伏時  
後出如此七遍瓶盛出後用布拭上氣汗用刀劈焙之  
細判單搗然用御風  
草修事法亦同天麻

**別說云**謹按赤箭條下所說甚詳今就此考之尤為分  
前後自不同則此圖經之狀即赤箭苗之未長大者二說  
是何物也若依赤箭條後用之為是  
**衍義**曰天麻用根須別藥相佐使然後見其功仍須加  
思之則得矣  
苗則赤箭也

**廣州阿魏**





隗魏味辛平無毒主殺諸小蟲去臭氣破癥積下惡氣

除邪鬼蠱毒生西蕃及崑崙唐本注云苗葉根莖酷似

為上截根穿暴乾者為欠休性極臭而能止臭亦為奇物也唐本先附日南傳云今人日煎葑白

為假者真者極臭而去臭為奇物今下細蟲極效辰成

呼為形虞亦出波斯國波斯呼為阿虞載樹長八九尺

皮色青黃三月生葉形似鼠耳無花實斷其技汁出

如始父乃堅疑名阿魏拂林國僧摩訶陀僧

提婆言取其汁和米豆屑合成阿魏日南傳云阿魏熱

治傳屍破癥癖冷氣辟温治瘧兼主霍

亂心腹痛腎氣温瘴藥一切毒菜毒

圖經曰阿魏出西蕃及崑崙今惟廣州有之舊說苗葉

暴乾者為次今廣州出者云是水膏液滴釀結成二說

不同謹按段成式西陽雜俎云何魏木生波斯國呼為

阿虞木長八九尺皮色青黃三月生葉似鼠耳無花實

斷其技汁出如始父乃堅疑名阿魏或云取其汁和米

豆屑合釀而成乃與

今廣州所上相近耳

海藥云謹按廣志云生石崑崙國是木津液如桃膠

温苦主治風邪鬼疰并心腹中冷服餌又雲南長河

中亦有阿魏舟舶上來者滋味相似一般只无黃色

雷公云凡使冬有訛偽其有三驗第一驗將半銖安於

色第二驗將一銖置於豆對草自然汁中一夜至明如

鮮血色第三驗將知銖安於柚樹上樹立乾便是真凡

使先於手鉢中研如粉了於

熱酒器上裏過任入藥用

【薑良高州儋】



【薑良高州雷】



別說云謹按阿魏補注圖經所說合在木部今二浙人

家亦種枝葉香氣皆同而差淡薄但無汁膏尔

千金翼口在惡氣阿

魏治之神効

鮮血色第三驗將一銖置於豆對草自然汁中一夜至明如

使先於手鉢中研如粉了於



高良薑大温主暴冷胃中冷逆霍亂腹痛陶隱居云出

痛不止但爵食亦効形氣與杜若相似而葉如山薑唐

本注云生嶺南者形大虛軟江左者細緊味亦不甚辛

其實一也今相與呼細者為杜若大者為高良薑此非

也今按陳藏器本草云高良薑味辛温下氣益声好顏

色煮作飲服之止痢及霍亂又按別本注云二月三月

採根暴乾味辛苦大热无毒臣禹錫等謹按藥性論云

高良薑使能治腹内久冷胃氣逆嘔吐治風破氣腹冷

氣痛去風冷痺弱療下氣冷逆衝心腹痛吐瀉臣華子

云治轉筋瀉毒消宿食

嘔食解酒毒消宿食

圖經曰高良薑舊不載新出州土陶隱居云出高良郡

入藥春生莖葉如薑苗而大高一二尺許花紅紫色如

山薑二月三月採根暴乾古方亦單用治忽心中惡口

吐清水者取根如散子塊含之燕津送巡即差若

臭亦含燕更加草豆蔻同為未煎湯常飲之佳

**聖惠方** 治霍亂吐痢腹痛等疾高良薑一两剉以水

三大盞煎取二盞半去滓下梗米一合煮粥

之食

**外臺秘要** 備急霍亂吐利方火炙高良薑令焦香每用

五兩打破以酒一升煮三四沸頓服亦治腹

痛氣

**蘇恭云** 凡患脚氣每旦任意飽食午後少食日晚不食

良薑一两打碎以水三升煮取一升頓服尽即消待極

飢乃食一椀薄粥其藥極飲之良若卒無高良薑母

薑一两代之以清酒一升煮令極熟

去滓食之雖不及高良薑亦大効矣

**千金方** 治心脾痛以高良薑細剉微炒

枳末米飲調下一錢七立止

衡州百部



滁洲百部



大觀本草



部百州峽



百部根微温

**臣禹錫等謹按** 蜀本云微寒

主咳嗽二氣

**陶隱居**云山

數十相連似天門冬而苦強亦有小毒火炙酒漬飲之  
療欬嗽亦主去蟲煮作湯洗牛犬蟲即去博物志云九  
真有一種草似百部但長大爾懸火上令乾夜取四五  
寸短切含咽汁勿令人知王暴救甚良名為救葉疑此  
是百部部忍其上肥潤處是以長大爾今按陳藏器本草  
云百部根火炙酒浸空腹飲去蟲蠶交煎疥癬瘡臣禹  
**錫等謹按** 藥性論云百部使味甘無毒能治肺家執上  
氣欬逆主潤益肺臣禹云味甘苦無毒治海蛇及傳尸  
骨蒸勞殺地蟲寸白蟻蟲并治一切樹木蛀虫  
煨之亦可殺蠹蟻又名婆娑婦草一根二十來莖  
**圖經**曰百部根舊不著所出州土今江湖淮陝齊魯州  
郡皆有之者生苗作藤蔓葉大而尖長頗似竹

葉而青色而光根下作撮如羊子一撮乃十五六枚苗  
白色二月三月八月採暴乾用古今方書治欬多用草  
洪主卒嗽以百部根酒漬再宿二物各絞汁合煎服二合張  
又仲單用百部根酒漬再宿大温服一升日再千金方  
療三十年嗽以百部根方寸匕日三驗  
取汁煎之如飴服方寸匕日三驗

唐本云

微寒有小毒

雷公云

凡使採得後用竹刀劈破去心皮花作救十條  
出焙乾細剉用葱一窠白有八十一條  
者號曰地仙苗若修事餌之可千歲也

外臺祕要

升清一宿温服一升日再服

續十全方

治暴嗽百部藤根搗自然汁  
和蜜等分沸湯煎成膏噓之

抱朴子

百部根理咳  
及殺虱



子香穰



子香穰州簡



穰音懷香子味辛平無毒主諸瘦霍亂及蛇傷

唐本注云穰以老胡

萎極細莖瓮麗高五六尺叢生一名茴香子亦主膀胱腎間冷氣及育腸氣調中止痛嘔吐唐本先附

錫等謹按藥性論云懷香亦可單用味苦辛和諸食中甚香破一切臭氣又卒惡心腹中不安取莖葉煮食之

即差川中多食之日華子云得酒良治乾濕脚氣并腎勞癩疝氣開胃下食治膀胱痛陰疾入藥炒

圖經曰及近鄆皆有之入藥多用番舶者或云不及近

處者有力三月生葉似老胡荽極細作叢生五月高

三西尺七月生花頭如傘蓋黃色結實如麥而小青色北人呼為土茴香茴藿近故云耳八月採實陰乾今近道人家園圃種之甚多古方療心毒腫或連閉

解間夜痛急牽人小腹不可急一宿則殺人者用苗育苗葉搗取汁一升服之曰二四用其滓以貼腫上冬中根亦可起死神效嘉以來用之起死神效

食療云生搗莖葉汁一合投熱酒一升服之治卒怒氣衝脇如刀刺痛喘息不得亦甚理小腸氣

孫真人云治瘡瘻渾身熱連背項

經驗後方治脾胃進食茴香二宿次以銀石器中文武火炒令黃焦為末酒丸如梧子大每服十九至十五丸茶酒下

食醫心鏡茴香治霍亂吐逆除口氣

衍義曰亦調和胃氣唐本注以老胡荽此誤矣胡荽葉

如蛇床穰香徒有葉之名但散如絲髮特異諸草枝上時有大青蟲形如蠶治小腸氣甚良



花冬欵州晋



花冬欵州耀



花冬欵州潞



花冬欵州秦



**欵冬花味辛** **其温** **無毒** **主效逆上氣善喘喉痺諸驚癇**  
**寒熱邪氣** **消渴喘息呼吸** **一名暴吾** **一名顆凍** **一名虎鬚** **一名菟奚**  
 一名氏冬生常山山谷及上黨水傍十一

月採花陰乾 杏仁為之使得紫苑良姜皂莢消石玄參畏貝母辛夷麻黃、蒼黃、芩黃、連、青、柏、陶

云第一出河北其形如宿蓴未舒者佳其腹裏有絲以出高麗百濟其花乃似大菊花次亦出蜀北詔宕昌而並不知其冬月在水下生十二月正月旦取之唐

本注云今出雍州南山溪水及華州山谷澗間葉似葵而大叢生花出根下 **一名葛易** **一名謹** **一名爾雅** 云菟奚顆凍

釋曰藥草也郭云欵凍也紫赤花生水中 **一名在論** 云欵冬花君主療肺氣心促急熱之勞欵連、不絕涕垂稠粘治肺痿肺癰吐膿 **一名華子** 云潤心肺益五藏除煩補勞劣消痰止咳嗽肺痿吐血心虛驚悸洗肝

明目及中風等疾十一十二月雪中出花

**綱經** 曰欵冬花出常山山谷及上黨水傍今關中亦有紫萼去土一二寸初出如菊花萼通直而肥實死子則陶隱居所謂出高麗百濟者近此類也又有紅花者葉

如荷而直大者容一升小者容數合俗呼為蜂斗葉又名水斗葉則唐注所謂大如葵而叢生者是也十一

月採花陰乾或云花生於水下正月旦採之郭璞注尔雅顆冬云紫赤花生水中水字近疑一有誤而傳成欵冬賦序曰余曾逐禽登于北山于時仲冬之月也水凌盈谷積雪被崖顧見欵冬焯然始敷華豔當是生於



水下為正也本經主欬逆古今方用之為治嗽之最崔  
知悌療久嗽熏法每旦取欬冬花如雞子許少密拌花  
使潤內一升鐵鑊中又用一瓦椀鑊一孔內安一小  
竹筒筆管亦得其筒稍長作椀鑊相合及插筒處皆麩  
塗之勿令漏氣鑊下著炭少時欬冬煙自從筒出則口  
含筒及取煙煎之如膏中少悶須牽頭即將指頭捻筒  
頭勿使漏煙氣及煙使止凡如是五日一  
為之待至六日則飽食羊肉鱖鮓一頓未差  
雷公云凡採得須去向裏裏花藥殺并向裏實如粟  
冬花葉相拌裏一夜臨用時  
即乾煎去兩件拌者葉了用  
行義曰欬冬花百草中惟此不顧冰雪最先春也世又  
謂之鑽凍雖在冰雪之下至時亦生芽春時人  
或採以代蔬入藥須微見花者良如已芬芳則都无力  
也今人又多使如筋頭者恐未有花爾有人病嗽多日  
或教以然欬冬花三兩枚於无風處  
以筆管吸其煙滿口則煎之效日效

紅藍花



紅藍花味辛温無毒主產後血暈口噤腹內惡血不盡  
絞痛胎死腹中並酒煮服亦主蠱毒下血堪作燕脂其  
苗生擣碎傳遊腫其子吞數顆主天行瘡子不出其燕  
脂主小兒聾耳滴耳中生梁漢及西域一名黃藍博物  
志云黃藍張騫所得今含魏地亦種之附今

圖經曰

紅藍花即紅花也生梁漢及西域今處有之  
人家場圃所種冬而布子於熱地至春生苗夏



乃有花下作球彙多刺花葉出球上圍人乘露採之採  
 已復出至尽而罷休中結實白類如小豆大其花暴乾  
 以染真紅及作燕脂生產後血病為勝其亦同葉頗  
 似蓋故有藍名又名黃藍博物志云張騫所得也張仲  
 景治六十二種風兼腹內血氣刺痛用紅花一大兩分  
 為四分以酒一大升煎強半頓服之不止再服又一方  
 紅蓋子一升搗碎以死灰酒一大升二合拌了暴令乾  
 重持蕪蜜丸如桐子大空腹酒下四十九正元廣利方  
 治女子中風血熱煩渴者以紅蓋子五大合微熬搗碎  
 旦日取半大匙以水一升煎取七合去滓細燕之又  
 崔元亮海上方治喉痺壅塞不通者取紅藍花搗絞取  
 汁一小升服之以差為度如冬月无燕花可浸乾者濃  
 絞取汁如前服之極驗但咽喉  
 塞服之差亦療婦人產暈絕者

**唐本注云** 治口禁不語血結  
 產後諸疾甚染紅

**外臺秘要** 治一切腫方以紅花批爛搗以汁服之不過  
 再三服便差服之多少量腫大小而進之

**簡要濟眾** 產後血暈心中悶氣絕紅花一兩搗為末分作  
 兩服酒一中盞煎取一盞併服如口禁許開

灌之子母  
 秘錄同

**產寶** 療產後中風煩渴紅花子五合微熬研  
 碎以一匙水一升煎取七合徐呷之

**近効方** 治血暈絕不識人煩悶者紅花三兩新者佳无  
 灰酒半升童子小便半升煮取一大盞去滓候

冷頓服之新汲  
 冰煮之亦良

**滁州牡丹**



**牡丹味辛苦寒微寒無毒** 主寒熱中風癩  
 瘕痲瘋

癩邪氣除癥堅癩血留合腸胃安五藏療癰瘡除時氣

頭痛客熱五勞七氣頭腰痛風噤癩疾一名鹿韭一名

**鼠姑** 生巴郡山谷及漢中二月八月採根陰乾畏菟絲



君云今東間亦有赤者為好用之去心按鼠婦亦名  
 鼠姑而此又同始非其類恐字誤唐本注云牡丹生洪  
 中劍南所出者苗似羊樾夏生白花秋實圓葉冬實赤  
 色凌冬不凋根似芍藥肉白皮丹出洪劍南土人謂之  
 牡丹亦名百兩金京下謂之吳牡丹者是真也今俗用  
 者異於此別有臊氣也臣禹錫詩謹按藥性論牡丹能  
 治冷氣散諸痛治女子經脉不通血歷腰疼蕭綱云今  
 出合州者佳白者補赤者利出和州宣州者並良日華  
 云除邪氣悅色通開腠血脉排膿通月經消撲損瘰  
 血續筋骨除風痺治胎下胞產後一切女人冷熱血氣  
 此便是牡丹花根巴蜀渝合  
 州者上海鹽者次服忌蒜  
 圖經曰牡丹生巴郡山谷及洪中今丹延青越滁和州  
 丹其莖便枯燥黑白色二月於梗上生苗葉三月開花  
 其花葉與人家所種者相似但花六五六月長如筆管大  
 子黑色如雞頭子大根黃白色可五七寸長如筆管大  
 二月八月採銅刀劈去骨陰乾用此花一名木芍藥近  
 世人多貴重圍人欲其花之詭異皆秋冬移接培以窠  
 土至春盛開其狀百變故其根性殊失本真藥中不可  
 用此品絕無力也牡丹主血乃去瘀帶正元廣利方療  
 因傷損血瘀不散者取牡丹皮八分合盧蟲二十一枚

熬過同搗篩每旦溫酒和散  
 方寸匕服血當化為水下

**雷公云**凡使採得後日乾用銅刀劈破去骨了細剉  
 如大豆許用清酒拌蒸從已至未出日乾用

**外臺秘要**治蠱毒方取牡丹根搗為  
 末服一錢匕日三服良

**肘後方**下部生瘡已决洞者服  
 牡丹方寸匕日三服

**衍義曰**牡丹用其根上皮下皮亦有緋者如西洛潛溪緋  
 是也今禁苑又有深碧色者惟山中單葉花紅

者為佳家禪子次之若移枝接者不堪用為其花葉既  
 多發奪根之氣也何以知之今千葉牡丹初春留花稍  
 多來年花枝并葉便瘦多是開不成  
 亦入或以枝梗皮售於人其垂殊甚

【稜三京州滄】



【稜三京州邢】





隨州京三稜



江寧府京三稜



河中府京三稜



京三稜味苦平無毒主老癖癥瘕結塊俗傳昔人患癥癖死遺言令開腹取之得病塊乾硬如石文理有五色人謂異物竊取削成刀柄後因以刀刈三稜柄消成水

乃知此可療癥癖也黃色體重狀若鯽魚而小又有黑

三稜狀似烏梅而稍大有鬚相連蔓延體輕為療体並

同今附臣禹錫等謹按日華子云味甘澁涼治婦人血

撲損瘀血產後腹痛血暈并宿血不下並效

圖經曰京三稜舊不著所出地土人今河陝江淮荆襄間

六月開花似小鯽魚狀體重者佳多生淺水傍或陂澤中

微苦似如小鯽魚狀體重者佳多生淺水傍或陂澤中

其根初生成塊如附子大或有扁者謂之雞瓜三稜又不生

亦出苗其不成塊者謂之雞瓜三稜又不生

細根者謂之黑三稜大小不常其色黑去皮即白河中

府又有石三稜根黃白色形如鯽魚股葉綠色如蒲苗高



因緣差失不復更辯今三稜荆湘江淮水澤之間皆有  
 葉似莎草極長莖三稜如削大如人指高五六尺莖端  
 開在大體皆如莎草而大生水際及淺水中苗下即魁  
 其傍有根橫貫一根則連數魁上及根末將盡一魁未  
 及橫根形扁長如鯽魚者三稜也根之端鈎屈如爪者  
 苗小圓如烏梅者黑三稜也又根之端鈎屈如爪者為  
 雞爪三稜皆皮黑肌白而至輕三者本一物但力有剛  
 柔各適其用因其形為名如烏頭烏喙雲母雲華之類  
 本非兩物也今人乃妄以烏茨香附子為之又本草謂  
 京三稜形如鯽魚黑三稜如烏梅而輕今紅蒲根至堅  
 重刻削而成莫知形體又葉扁莖圓不復有三稜處不  
 知何緣各三稜也今三稜皆獨傍引二根无直下根其  
 形大休多亦如鯽魚

**陳藏器云**

本經无傳三稜總有三四種但取根似烏  
 梅有鬚相連蔓如經作漆色蜀人織為罍

一名寒  
 者是也

**外臺秘要**

治癥瘕及主鼓脹痛以三稜草切一石水五  
 石煮一石去滓更煎取三斗汁銅罍中重釜

煎如稠糖出內蜜罍中口服一七酒  
 一盞服之日二每服恒令酒罍相續

**又方**

下乳汁取京三稜三箇以水二椀  
 煎取一椀洗妳取汁為度極妙

**子母必錄**

治小兒氣癆取三稜汁作羹粥以米麩為之  
 與妳母食每日取一棗大與小兒喫亦得作

粥此癆熱食之治小兒十歲已下及新生百日无  
 問癩熱无辜疾癰等皆理之秘妙不可具言大効

**宜州薑**



**浸州薑**



薑味辛苦大寒無毒主心腹結積疰忤下氣破血除

風熱消癰腫功力烈於鬱金

**唐本注**

云葉根都似鬱金

花爛无子根有黃青白三色其作之方法此鬱金同爾  
 西戎人謂之速藥其味辛少苦多與鬱金同惟花生異



爾唐本先附  
種三年以上老薑能生花上在根際一云薑黃真者是經  
硬氣味辛辣種薑處有之終是難得性熱不冷本經云  
寒誤也破血下氣西蕃亦有來者與鬱金送葉相似如  
蘇所附即是送葉而非薑黃蘇不能分別二物也又云  
送味苦溫主惡氣在許心痛血氣結積蘇云薑黃是送  
又云鬱金是胡送夫如此則三物無別迥相連各總稱  
為送功狀則合不殊今送味苦色青薑黃味辛溫無毒  
色黃主破血下氣溫不寒鬱金味苦寒色赤主馬熱病  
二物不同所用各別  
塊癰腫通月經治撲損瘀血消腫毒止暴風痛冷氣  
下食海南海南生者即名蓬莪送江南生者即為薑黃  
圖經曰薑黃舊不載所出州郡今江廣蜀川多有之葉  
而小花紅白色至中秋漸凋春末方生其花先生次方  
生葉不結實根盤屈黃色類生薑而圓有節或云真者  
是經種三年以上老薑能生花上在根際一如蘘荷根  
節堅硬氣味辛辣種薑處有之八月採根片切暴乾蜀  
人以治氣脹及產後敗血攻心甚驗蜜人生嗽云可以  
祛邪辟惡謹按鬱金薑黃送葉三物相近蘇恭不細辨  
所說乃如一物陳藏器雖紛云送味苦色青薑黃味辛  
溫色黃鬱金味苦寒色赤主馬熱病三物不同所用全

別又劉淵林注吳郡賦薑黃菓非一云薑黃大如螺氣猛  
近於臭南土人持之以為薑黃一名廉薑生沙石中薑  
類也其味大辛而香削皮以黑梅并盜汁漬之乃成也  
始安有之據此廉薑亦是其類而自是一物耳都下近  
年多種薑往有薑黃生賣乃是老薑市人買生  
藥之云治氣為最醫家治氣藥大方中亦時用之  
千金翼  
瘡癰初生或始痛  
以薑黃傳之妙  
經驗後方  
治心痛薑黃一兩桂穰三  
兩為末醋湯下一錢匙

端州薑撥



薑撥味辛大溫無毒主溫中下氣補腰脚殺腥氣消食  
除胃冷陰疝疝其根名薑撥沒主五勞七傷陰汗核  
腫生波斯國此藥叢生莖葉似蒟醬子緊細味辛烈於



鉤醬今附臣禹錫等謹按日華子云治霍亂吐瀉氣心腹痛

心腹脹滿食不消寒疝核腫婦人內冷無子治腰

腎冷除血氣生波斯國似柴胡黑硬畢採根也

圖經曰華撥出波斯國今嶺南皆有之多生竹林內正

三寸如桑面光而厚三月開花白色在表七月結子如

小指大長二寸已來青黑色類椹子九月採灰殺暴

乾南人愛其辛香或取葉生茹之黃牛乳煎其子治氣

痢神良謹按唐太宗實錄云貞觀中上以氣痢久未痊

服它名醫藥不應因詔訪求其方有衛士進乳前華撥

法御用有刻劉禹錫亦記其事云後累試年長而虛冷

者必效

海藥云謹按徐表南州記本出南海長一指赤褐色

溫又主老冷心痛水瀉虛痢嘔逆醋心產後洩痢與阿

魏和合良亦滋食味得詞子人參桂心乾薑治藏腑虛

冷腸鳴洩痢神效

陳藏器云按華撥溫中下氣補腰脚熱腥氣消食除胃

今陰疝瘰癧根名華撥沒主五勞七傷陰汗核

腫已出拾遺生波斯國胡人將來此謂食用之

唐本注調食味

雷公云凡使先去挺用頭醋浸一宿倍祐以刀刮

聖惠方治未於食前清粥飲調半錢服

經驗後方水治偏頭疼絕妙華撥為末令患者口中含溫

一字

衍義曰華撥走腸胃中冷氣嘔吐心腹滿痛多服走泄真氣令人腸虛下重





蜀都賦所謂流味於番禺者蔓生葉似王瓜而厚大味辛香實似桑椹皮黑肉白西戎亦時將來細而辛烈或謂二種交州愛州人云蒟醬人家多種蔓生子長大謂苗為浮留藤取葉合積樹食之辛而香也又有葷撥叢生子細味辛烈於蒟醬此當信也

**今注** 渝瀘等州出焉唐本先附  
**圖經** 曰使唐蒙曉諭南越南越食蒙以蒟醬蒙問所從

來答曰西北特制江廣數里出番禺城下武帝感之於是開梓桐越雋也劉淵材注蜀都賦云蒟醬綠木于生其子如桑椹熟時正青長二三寸以蜜藏而食之辛香温調五藏今云蔓生葉似王瓜而厚大實皮黑肉白其苗為浮留藤取葉合積樹食之辛而香也兩說大同小異然則淵材所云乃蜀種如此今說是海南所傳耳今惟用葷撥而不尚蒟醬故鮮有用者

**海藥** 云色者為上黑者是老不堪黔中亦有形狀相似滋味一般主咳逆上氣心腹虫痛胃弱虛驚霍亂吐逆解酒食味近多黑色少見獨色者也

**雷公** 云凡使採得後以刀刮上麤皮便擣用生薑自然汁五兩蒸乾為葷

**食療** 温散結氣治心腹中冷氣亦名土葷  
**齊民要術** 葷子下氣消痰

**蘿摩子** 味甘辛温無毒主虛勞葉食之功同於子陸機

云一名羌蘭幽州謂之雀瓢唐本注云按雀瓢是女青

青故兼名雀瓢陳藏器本草云蘿摩條中白汁主  
蜈蚣蠶咬折取汁點瘡上此汁爛絲煮食補益按陶注  
枸杞條云傳腫東人呼為白環藤生籬落間折有白汁  
一名雀瓢此注又云雀瓢是女青然女青終非白環二  
物相似不能分別唐本先附唐馬錫等謹按爾雅云蘿  
羌蘭釋曰蘿一名羌蘭即璞云蘿羌蔓生斷之有白汁  
可啖如此注則似蘿羌一  
名蘭或傳寫誤羌衍字

**外臺秘要** 治白癩風以蘿摩草白汁  
傳上指令破再傳三度善



梅師方治丹火毒遍身赤腫不可忍以羅摩草搗絞取汁傳之或搗傳上隨手消

青黛味鹹寒無毒主解諸藥毒小兒諸熱驚癇發熱天

行頭痛寒熱並水研服之亦摩傳熱瘡惡腫金瘡下血

蛇犬等毒從波斯國來及太原并廬陵南康等染澱亦

堪傳熱惡腫蛇虺螫毒染瓮上池沫紫碧色者用之同

青黛功今附子白大黃傳能解小兒疳熱消瘦殺蟲陳藏器云青黛君味其平

瘡爛蛇虺等

圖經文具藍

梅師方治傷寒發腕豆瘡未成膿方以波斯青黛大棗許冷水研服

宮氣方強羸女與男恰似脊傍多寢動還如瘦疾困耽

時更下痢青黃赤白一般七眼澁面黃鼻孔赤穀道開

張不欲看忽熱瀉下成疝淀又却濃涕一團唇焦嘔逆不乳哺壯熱增寒卧不安腹中有病須醫藥何須祈

禱信神盤此方便是青黛散孩兒百病服來看

初虞世治諸虫毒所傷青黛雄黃等分

太平廣記青黛殺惡蟲

衍義曰青黛乃藍為之一婦人患臍下腹上下連二

痛大小便澁出黃汁食亦減身面微腫醫作惡瘡治用

鰻鱔魚松脂黃丹之類藥塗瘡愈熱痛甚治不對故如

此問之此人嗜酒貪嗜喜魚蟹發風等物急令用溫水

洗拭去膏藥尋以馬齒莧兩欄研細入青黛一兩再

研勻塗瘡上即時熱減痛痒皆去仍服八政散日三藥凡如此二日減三分之一五日減三分之二此日愈既愈而問曰此瘡何緣至此日中下焦蓄風熱及發風物然不能禁酒後果然患內痔



潮州鬱金



鬱金味辛苦寒無毒主血積下氣生肌止血破惡血

淋尿血金瘡唐本注云此物苗似薑黃花白質紅末秋

乾之生蜀地及西戎馬藥用之破血而補胡人謂之馬

迷嶺南者有實似小豆寇不堪破唐本先附唐本注錫等

痛冷氣結聚温醋摩服之亦啖馬藥用治脹痛

圖經曰鬱金本經不載所出廣州蘇恭云生蜀地及西

不及蜀中者佳四月勿上苗似薑黃花白質紅末秋出

莖心無實根黃赤取四畔子根去皮火乾之右方稀用

今小兒方及馬醫多用之謹按許慎說文解字云鬱芳

草也十葉為貫百二十貫葉以煮之為鬱上今鬱林郡

也木部中品有鬱金香云生大秦國二月三月有花狀

如紅藍其花即香也陳氏云為百草之英既云百草之

英乃是草類又與此同名而在本部非也

今人不復用亦無辨之者故但附於此耳

經驗方治尿血不定以一兩搗為末葱白一握相和

經馬後方治風痰鬱金一分煎蘆十分各為末和令勻

餘者水嗽口都服便以食壓之

孫用和治腸毒入胃下血頻疼痛不可忍鬱金五箇大

醋漿一盞同煎三沸温服

丹房鏡源云灰可用

說文曰芳艸也十葉為貫百廿貫葉以煮之為鬱从白

人所貢芳艸合

周禮鬱人凡祭祀

大見本



行義曰鬱金不香今人將染婦人衣最鮮明然不奈日炙染成衣則微有鬱金之氣

廣州盧會



盧會味苦寒無毒主熱風煩悶胃膈間熱氣明目鎮心小兒癩癩驚風療五疳殺三蟲及痔病瘡癩解巴豆毒一名訥會一名奴會俗呼為象膽蓋以其味苦如膽故也生波斯國似黑錫今附巨馬錫等謹按藥性論云盧殺腦毒除鼻痒南海藥也云樹脂也本草不細委之謂是象膽殊非也煎治小兒諸熱圖經曰盧會出波斯國今惟廣州有來者其木生山野中滴脂淚而成採之不拘時口俗呼為象膽以

其味苦而云耳盧會治濕痒搔之有黃汁者劉禹錫著其方云余少年曾患癬初在頸項後延上左耳遂成濕瘡用斑猫狗膽桃根等諸藥徒令蜚蠊其瘡轉盛偶於楚州賣藥人教用盧會一兩研炙甘草半兩末相和令勻先以溫漿水洗瘡乃用舊乾帛子拭乾便以二味合和傅之立乾便差神奇又治蠶齒崔元亮海上方云取盧會四分杵末先以鹽揩齒令洗淨然後傅少末於上妙也

雷公云凡使勿用雜膽其象膽乾了上有青竹文班粉待裝藥末出然後入藥中此物是胡人殺得白象取膽乾入漢中是也

馬先蒿味苦平無毒主寒熱鬼疰中風濕痺女子帶下病無子一名馬屎蒿生南陽川澤陶隱居云方云一名爛石草主惡瘡方藥

亦不復用唐本注云此藥大如芫蔚花紅白色實八月九月熟俗謂之虎麻是也一名馬新蒿所在有之芫蔚苗短小子夏中熟而初生二種極相似也今按別本注云近道處處有三月八月採莖葉陰乾巨馬錫等謹按爾雅云蔚牡蒿釋曰蔚即蒿之雄無子者又曰蔚一名牡蒿詩蓼莪云筐莪伊蔚陸機云牡蒿也二月始生七



月華華似胡麻華而素赤八月為角角似小豆角蛻而長一名馬新蒿是也

圖經文貝十一卷

聖惠方 治大風癩疾骨肉疽敗百節疼酸眉髮墮落

心及晚食前温酒調下二錢匕

外臺秘要 治癩馬先蒿一名馬矢蒿搗末服方寸七日三服如更去起一年都差

延胡索味辛温無毒主破血產後諸病因血所為者婦

人月經不調服中結塊服中淋露產後血暈暴血衝上

因損下血或酒摩及者服生奚國根如半夏色黃今附

錫等語按日破癥瘕撲損瘀血落胎及暴腰痛

海藥云 產後惡露及兒枕與三稜散魚甲大黃為散注

散氣通經絡蛙蚰成末者使之惟良偏主產後病也

聖惠方 治產後穢汚不盡腹滿方延胡索末和酒下一錢立止

又方 治墮落車馬筋骨疼痛不止用延胡索一兩搗羅為散不計時候以豆淋酒調下二錢匕

勝金方 治膜外氣及氣塊力延胡索不限多少為末猪膜一具切作塊子炙熟藥末食之

廣書 治產後心悶手脚煩熱氣力欲絕血暈連心頭硬及寒熱不禁延胡索熬持為末酒調一錢服

拾遺序云 延胡索止痛酒服

廣州肉豆蔻



肉豆蔻味辛温無毒主鬼氣温中治積冷心腹脹痛霍



亂中惡冷症嘔沫冷氣消食止洩小兒乳霍其形圓小

皮紫緊薄中肉辛辣胡國胡名迦拘勒今附臣禹錫等

肉豆蔻君味苦辛能主小兒吐逆不下乳腹痛治宿食

不消痰飲同華子云調中下氣止瀉痢開胃消食皮外

絡下氣解酒毒治霍亂味珍力更殊

**圖經**曰實似豆蔻出胡國今惟嶺南人家種之春生蒞花

月採續傳信方治脾泄氣痢等以豆蔻二顆米醋調麩

裹之置灰中煨令黃焦和麩碾末更以炒了檀子末一

兩相和又焦炒陳廩米為末每用二錢匕煎作飲調前二物三錢匕旦暮各一便差

**陳藏器**云大舶來即海藥云謹按廣志云生秦國及崑崙味辛溫無毒主心

痛以白粥飲服佳霍亂氣併以生薑湯服良

**雷公**云凡使須以糯米作粉使熱湯搜裹豆蔻於塘灰

中炮待米團子烘黃熟然後出去米其中有子

取用勿令犯銅

**聖惠方**治冷痢腹痛不能食肉豆蔻一兩去皮以醋麩

衍義曰肉豆蔻對草豆蔻言之去殼只用肉肉油色者

氣得中則和平其氣

**梧州補骨脂**



補骨脂味辛大溫無毒主五勞七傷風虛冷骨髓傷敗

腎冷精流及婦人血氣墮胎一名破故紙生廣南諸州

及波斯國樹高三四尺葉小似薄苛其舶上來者最佳



今附臣禹錫等謹按藥性論云婆固脂一名破故紙味苦辛能主男子腰疼膝冷衰濕逐諸冷痺頑止小便利腹中冷日華子云與陽事治冷勞明耳目南蕃者色赤廣南者色綠入藥微炒用又名胡韭子

圖經曰多有不廣南諸州及波斯國今嶺外山坂間花微紫色實如麻子圓扁而黑九月採或云胡韭子也胡人呼若婆固脂故別名破故紙今人多以胡桃合服此法出於唐鄭相國自叙云予為南海節度年七十有五越地卑溫傷於內外衆疾俱作陽氣衰絕服乳石補益之藥百端不應元和七年有訶陵國船主李摩訶知予病狀遂傳此方并藥子初疑而未服摩訶固請遂服之經七八日而竟應驗自爾常服其功神驗十年二月罷郡歸京錄方傳之破故紙十兩淨擇去皮洗過搗篩令細用胡桃和攪令勻如飴糖盛於瓷器中旦日以酒末更以好蜜和攪令勻如飴糖盛於瓷器中旦日以水調亦可服藥一匙服之便以飯壓如不飲人以煖熟禁食云莖羊血餘無忌此物本自外蕃隨海舶而來非中事所有蕃人呼為補骨鷓語訛為破故紙也續傳信方載其事其義頗詳故并錄之

海藥云惡其

雷公云凡使性本大燥每用酒浸一宿後漉出却用東流水浸三日夜却蒸從已至申出日乾用

經驗後方治腰疼神妙用破故紙為末溫酒下三錢七

又方治男子女人五勞七傷下元久冷烏髭髮一切風病四肢疼痛駐顏壯氣補骨脂一斤酒浸一宿放

乾却用烏油麻一升和炒令麻子聲絕即搗去只取補骨脂為末醋煮麩糊丸如梧子大早晨溫酒鹽湯下

九十

蒙州零陵香



濠州零陵香



零陵香味甘平無毒主惡氣疰心腹痛滿下氣令體香和諸香作湯丸用之得酒良生零陵山谷葉如蘿勒南



越志名燕草又名董草即香草也山海經云董草麻葉

乃莖氣如薜蘿可以止癘即零陵香也今附臣禹錫詩

薰草明目止淚療洩精去邪惡氣傷寒頭疼一名蕙草

生下湿地三月採陰乾脫節者良按薰草即蕙根也葉

如麻兩上相對此即是零陵香也臣

**單**云治血氣腹脹酒煎服莖葉

**圖經**曰零陵香生零陵山谷今湖嶺諸州皆有之多生

七月中旬開花至香古所謂薰草是也或云蕙草亦此

也又云其莖葉謂之薰其根謂之蕙三月採脫節者良

今嶺南收之皆作窰竈以火炭焙乾令黃色乃佳江淮

間亦有土生者作香亦可用但不及湖嶺者芬薰耳古

方但用薰草而不用零陵香今合香家及面

膏澡豆諸法皆用之都下市肆貨之甚多

**唐本注**生水山間可和諸香煮

**海藥云**謹按山海經生廣南山谷陳氏云地名零陵故

虛勞痺墜凡是齒痛煎含良得升

麻細辛善不宜多服令人氣喘

**衍義**曰零陵香至枯乾猶香入藥絕可用婦人

浸油飾髮香無以加此即薰草是也

**新州縮沙蜜**

縮沙蜜味辛溫無毒主虛勞冷瀉宿食不消赤白洩痢

腹中虛痛下氣生南地苗似廉薑形如白豆蔻其皮緊

厚而皺黃赤色八月採今附臣禹錫詩

主冷氣腹痛止休息氣痢勞損消水穀溫煖脾胃治



縮沙蜜君出波斯國味苦辛能

冷滑下痢不禁虛羸方曰熬末以羊子肝薄切用末逐

片糝瓦上焙乾為末入乾薑末飯為丸日二服五十九

又方炮附子末乾薑厚朴陳橘皮等分為丸日二服四



十九陳藏器云縮沙蜜味酸主上氣欬嗽奔豚鬼疰驚  
癩邪氣似白豆蔻子嵩陽子曰止痢味辛香日華子云  
治一切氣霍亂轉筋  
心腹痛能起酒香味

圖經曰縮沙蜜生南地今惟嶺南山澤間有之苗莖似  
三月四月開花在根下五六月成實五七十枚作一穗  
狀似益智皮緊厚而皺如粟文外有刺黃赤色皮間細  
子一團入漏可四十餘粒如  
黍米大微黑色七月八月採

海藥云按陳氏生西海及西戎諸國味辛平鹹得

孫尚藥治婦人姪娘偶因所觸或墜高傷打致胎動不  
安腹中痛不可忍者縮沙不計多少對手內盛  
慢火炒令熱透去皮用仁搗羅為末每服二錢用熱  
酒調下須臾竟腹中胎動極熱即胎已安神効

端州蓬莪



溫州蓬莪



蓬莪味苦辛溫無毒主心腹痛中惡疰忤鬼氣霍亂  
冷氣吐酸水解毒食飲不消酒研服之又療婦人血氣

丈夫奔純生西戎及廣南諸州子似乾椹葉似蕺荷莖

惡者有毒西戎人取之先放羊食羊不食者棄之今附  
臣禹錫等謹按陳藏器云一名蓬莪黑色二名送黃色  
三名波殺味中有大毒藥性論云蓬莪亦可單用能  
治女子血氣心隔破疰瘵冷氣以酒醋摩服効日華子



云得酒醋良治一切氣開胃消食通月經消瘀血止  
撲損痛下血及內損惡血痔此即是南中薑黃根也  
圖經曰蓬莪茂生西戎及廣南諸州今江浙或有之  
白色長一二尺大五寸已來頗類養我五月有花作穗  
黃色頭微紫根如生薑而茂在根下似雞鴨卵大小不  
常九月採割去麤皮蒸熟暴乾用此物極堅硬難治  
用時熱灰火中煨令透熟乘熱入臼中持之即碎如粉  
古方不見用者今醫家治積聚諸氣為最要  
之藥與京三稜同用之良婦人藥中亦多使

雷公云後使於砂盆中用醋磨令盡然

十全博救方治小兒氣候止疼逢莪茂炮候

孫用和王正元散治氣不接續氣短兼治滑泄及小便數

和勻每服二錢鹽湯或溫酒調下空心服

積雪草



積雪草味苦寒無毒主大熱惡瘡癰疽浸淫赤爛皮膚

赤身熱生荊州川谷寒令爾曹亦不用想此草當

大莖細勁蔓延生溪澗側持傳熱腫卍毒不入藥用荆

楚人以葉如錢謂為地錢草徐儀藥圖名連錢草生處

亦稀今按陳藏器本草云積雪草主暴熱小兒丹毒寒

熱腹內熱結持絞汁服之又按別本注云今處上有並

入藥用生陰濕地八月九月採苗葉陰乾臣禹錫詩謹  
按藥性論云連錢草亦可單用能治瘰癧鼠漏寒熱時  
節未往消腫毒并風癰疥癬以  
鹽按貼消腫毒并風癰疥癬以  
圖經曰莖細而勁蔓延生溪澗之側荆楚人以葉如錢大



謂為地錢草徐儀藥圖各連錢草八月九月採苗兼食  
乾用段成式酉陽雜俎云地錢葉圓莖細有蔓一曰積  
雪草一曰連錢草謹按天寶單行方云連錢草味甘平  
无毒元生成陽下湿地亦生臨淄郡濟陽郡極多彼人  
常充生菜食之河北柳城即呼為海蘇好近水生經  
冬不死咸洛二京亦有或各胡薄荷所在有之單服療  
女子小腹腹痛又云女子忽得小腹中痛月經初來便竟  
腰中切痛連脊間如刀雖所刺忍不可堪者眾醫不別  
謂是鬼疰妄服諸藥終无所益其疾轉增審察前狀相  
當即用此藥其藥夏五月正放花時即採取暴乾搗  
為散女子有患前件病者取二方寸匕和好醋二小合  
攪令勻平旦空腹頓服之每日服一服以知為度如女子  
先冷者即取前件藥五兩加桃仁二百枚去尖皮熬持  
為散以蜜為丸如梧子大每日空腹以飲及酒  
下三十九日再服以疾愈為度忌麻子蕎麥

### 陳藏器云

東人呼為連錢生陰  
處蔓延地葉如錢

### 衍義曰

積雪草今南方多有生陰湿地不如荆楚形如  
水行而小亦光潔微尖為異今人謂之連錢  
草蓋取象也葉上各生捋爛貼一切熱  
毒癰疽等秋後收之陰乾為末水調傳

### 州白前



### 舒州白前



### 白前味甘微温

臣禹錫等謹按  
蜀本草云微寒

無毒主胃腸逆氣欬嗽

### 上氣

陶隱居云此藥出近道似細辛而大色白易折主  
氣嗽方多用之唐本注云此藥葉似柳或似莞花

苗高尺許生洲渚沙磧之上根白長於細辛味甘俗以酒  
漬服主上氣不生近道俗名石藍又名嗽藥今用蔓生  
者味苦非真也今按別本注云二月八月採根陰乾根  
似牛膝白薇臣禹錫等謹按藥性論云白前臣味辛兼  
主一切氣陶隱居云治貴  
純腎氣肺氣煩悶及上氣

### 圖經曰

白前舊不載折出川土陶隱居云出近道今蜀  
中及淮浙州郡皆有之苗似細辛而大色白易

折亦有葉似柳或似莞花苗者並高尺許生洲渚沙磧  
之上絮白長於細辛亦似牛膝白薇輩今用蔓生者味



大觀本草卷之七  
苦非真也二月八月採根暴乾深師療久效逆上氣躄  
腫短氣脹滿晝夜倚壁下得卧常作水雞声者白前湯  
主之白前二兩紫莞半夏洗各三兩大戟七合切四物  
以水一斗漬一宿明旦煮取三升分三服禁食羊肉錫  
佳大

唐本云 微寒主上氣衝  
喉中呼吸欲絕

雷公云 凡使先用生甘草水浸一伏時後  
鹿出去頭鬚了焙乾任入葉中用

梅師方 治久患嘔呷欬嗽喉中作声不得眠  
取白前持為末溫酒調二錢上服

衍義曰 白前保定肺氣治嗽多用白而長於細辛但鹿  
而脆不似細辛之柔以溫藥相佐使則尤佳餘  
如經

潤州薺



蜀州薺



薺 味甘寒主解百藥毒

其與毒藥共 麩而毒皆自然歇不正入方家用也  
別本注云根似桔梗以無心為異無毒二月八月採根  
暴乾臣單錫持按爾雅云薺氏薺釋曰薺一名氏薺  
郭云薺薺也日平云云薺殺毒治蛇蟲咬執狂溫  
疾晉毒箭

圖經曰 薺苗莖都似人參而葉小異根似桔梗根但無  
心為異潤州尤多人家收以為果菜或作脯敢味甚甘  
美二月八月採根暴乾古方解五石毒多生服薺汁  
良又小品方療蠱取薺根  
持末以飲服方寸匕立差

○食療云 用石發動取  
根食之尤良

千金翼 封丁腫取生薺根升  
一合去滓傳不過三

食醫心鏡 薺切作羹粥食之薺菹亦得  
蒸薺主利肺氣和中明目止痛

金匱玉函方 八兩水六升者取三升為兩服解之  
鈎吻葉與片葉相似誤食之殺人薺

大觀本草卷之七



朝野僉載多食此物出

別說云今多以蒸壓禰亂

行義曰齊范今陝州採為脯別有法甚其美兼可寄遠

洪州白藥



施州小赤藥

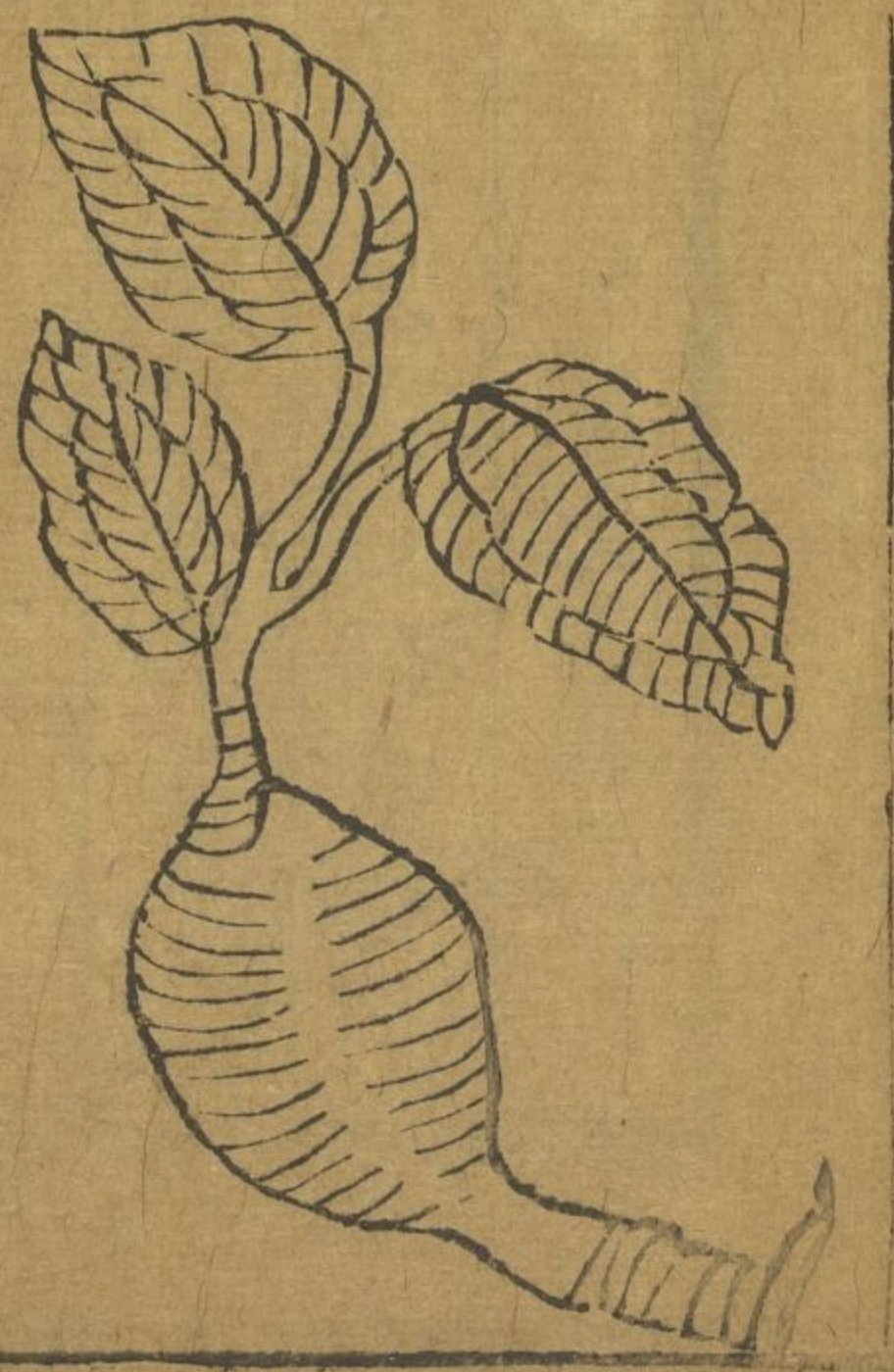


臨江軍白藥

興元府白藥



施州白藥



白藥味辛温無毒主金瘡生肌出原州

唐本注云三月

四月抽赤莖花白根皮黃八月葉落九月枝折採根日  
乾今按別本注云解野葛生金巴豆藥毒刀斧折傷能  
止血痛乾末傳之唐本先附臣禹錫等謹按藥性論云  
白藥不可單用味苦能治喉中熱塞噎痺不通胃中隘  
塞咽中常痛腫脹日華子云白藥冷消痰止咳治渴并  
吐血喉閉消腫毒又云前草涼無毒治惡瘡疥癬風癢

根名  
白藥  
圖經曰白藥出原州今夔施江西嶺南亦有之三月生  
苗似苦苣菜四月而赤莖長似葫蘆蔓六月開



白花八月結子亦名茨菱九月採根以水洗切碎暴乾  
 名白藥子江西出者葉似烏臼手如菜豆至八月其子  
 變成赤色施州人取根并野雀尾二味洗淨去麤皮焙  
 乾等分停持筵酒調服錢七療心氣痛解熱毒甚効又  
 諸瘡癰腫不散者取生根爛袴傳貼乾則易之死者  
 用末水調塗之亦可崔元亮海上方治一切天行取白  
 藥研如麩漿水一大盞空腹頓服之便即一切食頃候  
 心頭悶亂或惡心腹內如車鳴疔刺痛良久當有吐利  
 數行勿怪欲服藥時先令煮漿水粥於井中懸著待  
 冷若吐利過度即喫冷粥一椀止之不喫即困人  
**經驗後方** 治姙娠傷寒護胎以白藥子不拘多少為  
 末用雞子清調攤於紙花上可擬來大貼  
 在臍下胎存生久  
 乾即以溫水潤之  
**衍義曰** 白藥今為治馬  
 肺熱有効

紅草



**紅草** 味鹹微寒無毒主消渴去熱明目益氣一名鴻

**藹** 音額如馬蓼而大生水傍五月採實陶隱居云此類甚

似馬蓼其甚長大詩稱隰有遊龍注云茲草即景純云即

籠古也今按別本注云此即水紅也以為湯浸療脚氣

一名馬蓼葉大而赤白色生水澤中高丈餘郭云俗呼

紅草為籠籠古語轉耳

**圖經曰** 紅草即水紅也舊不著所出州郡云生水旁今

餘爾雅云紅籠古其大者端丘追切鄭詩云隄有遊龍

是也陸機云一名馬蓼本經云似馬蓼而大若然馬蓼

自是一種也五月採實今亦稀

用但取根莖作湯療脚氣耳

**陳藏器**

云作湯浸水氣惡瘡腫佳

**唐本注**

云有毛花紅白除惡瘡腫脚氣煮濃汁漬之多差

**衍義曰**

文具水



【草莎】



【草莎州豐】



莎草根味甘微寒無毒主除胃中熱充皮毛又服令人

益氣長鬚眉一名藹音號一名侯莎其實名緹生田野二

月八月採

爾雅

云方藥亦不復用離騷云青莎雜樹

識者乃有鼠蓑療躄異此唐本注云此草根名香附子

一名雀頭香大小氣除胃腹中熱所在有之莖葉都似

三稜根若附子周

道者如杏仁許荆襄人謂之莎草根合和香用之

**圖經**曰莎草根又名香附子舊不著所出州土但云生

者如杏仁許苗莖葉都似三稜根若附子周匝多毛今

近道生者苗葉如薺而瘦根如筋頭大二月八月採謹

按天竺單方圖載水香稜功狀與此頗相類但味差不

同其方云水香稜味辛微寒无毒性濫元生博平郡池

澤中苗名香稜根名莎結亦名香附子河南及淮南下

湿地即有名水莎隴西謂之地薺根蜀郡名續根草亦

名水巴戟今涪郡最饒名三稜草用莖作鞋履所在皆

有單服療肺風又云其藥療丈夫心肺中虛風及客熱

膀胱間連脅下時有氣妨皮膚癢痒癢飲食不多日

漸瘦損常有憂愁心公少氣等並春收苗及花陰乾入

冬採根切貯於風涼處有患前病者取苗二十餘斤到

以水二石五斗煮取一石五斗於浴斛中浸身令汗出

五六度浸兼浴其肺中風皮膚痒即止每載四時常浴

則應瘴風水差其心中客熱膀胱間連脅下氣妨常日

憂愁不樂兼心松者取根二大斤切熬令香以生絹袋

盛貯於三大斗無灰清酒中浸之春三月浸一日即甚

服冬十月後即七日近暖如乃佳每空腹服一盞日夜

三四服之常令酒氣相續以知為度若不飲酒即取根

十兩加桂心五兩蕪荑三兩和持為散以蜜和為丸持

一千枚丸如梧子大每空腹以酒及薑蜜湯飲汁持下

二十九日再服漸加

至二十九日以差為度

**雷公**云持勿令犯鍼用之切忌爾



衍義曰莎草其根上如棗核者又謂之香附子亦入印香中亦能走氣今人多用雖生於莎草根然根上或有或無有薄皺皮紫黑色非多毛也刮去皮則色白若便以根為之則誤矣其味苦

### 廣州萆澄茄



萆澄茄味辛温無毒主下氣消食皮膚風心腹間氣脹

令人能食療鬼氣能染髮及香身生佛誓國似梧桐子

及蔓荆子微大亦名毗陵茄子今附云治一切氣并霍

亂瀉肚腹痛腎氣勝肌冷

圖經曰萆澄茄生佛誓國今廣州亦有之春夏生葉青將可愛結實似梧桐子及蔓荆子微大八月九

月採之今醫方脾胃藥中多用又治傷寒欬瘧日夜不定者其方以萆澄茄三分高良薑三分二物持羅為散

每服二錢水六分煎十餘沸入少許醋攪令勻和滓如茶熱呷

海藥云詳按廣志云生諸海嫩胡椒也青時斫樹採

無毒主心腹卒痺霍亂吐瀉痰癆冷氣古方偏用染髮不用治病也

雷公云凡使採得後去柄及皺皮了用酒浸蒸從巳至酉出細杵任用也

### 廣州胡黃連



胡黃連味苦平無毒主久痢成疰傷寒欬温瘧骨熱理腰腎去陰汗小兒驚癇寒熱不下食霍亂下痢生胡



國似乾楊柳心黑外黃一名割孤露澤

圖經曰胡黃連生胡國今南海及秦隴間亦有之初生似蘆乾似楊柳枯枝心黑外黃不拘時月採

今小兒藥中多用之又治傷寒勞復身熱大小便赤如血色者胡黃連一兩山梔子二兩去皮入蜜半兩拌和

炒令微焦二味搗羅為末用猪腸汁和丸如梧子大每服用生薑二片烏梅一個童子小便三合浸半日去

滓食後煖小便令温下

唐本云益寒主骨蒸勞熱補肝膽明目治冷熱洩痢

痔大人五心煩熱出波斯國生海畔陸地八月上旬採惡菊花玄參白鮮皮鮮巴豆毒服之忌猪肉令人瀉精

以人乳浸點目甚良苗若夏枯草根頭似鳥嘴折之肉似鶴鵠眼者良

孫尚藥治小兒盜汗潮熱往來南蕃胡黃連柴胡等分

羅極細煉蜜和丸如雞頭大每服一九至三九

鑿中用酒少許化開更入水五分重湯煮二三十沸放温食後和滓服

船底苔冷無毒治鼻洪吐血淋疾以炙甘草并豉汁濃

煎湯旋呷又主五淋取一團鴨子大煮服之又水中細

苔主天行病心悶擣絞汁服新補見孟詵陳藏器日華子

陳藏器云主五淋取一鴨卵

聖惠方治乳石發動小便淋澁不通心神悶亂用船底

温服日三四服

子母秘要小兒赤遊行於躰上下至心即死水中苔擣末傳上良

紅豆蔻味辛温無毒主腸虛水瀉心腹攪痛霍亂嘔吐

酸水解酒毒不宜多服令人舌麓不思飲食云是高良

薑子其苗如蘆葉似薑花作穗嫩葉卷而生微帶紅色

生南海諸谷今附可單用味苦辛能治冷氣腹痛消瘴霧氣



毒去宿食食温腹  
腸吐瀉痢疾

**海藥**云擇嫩者加入盐壘上作朶不散落須以朱權藥  
令色深善醒於醉解酒毒此外無諸要使也

廣州蒔蘿



蒔蘿味辛温無毒主小兒氣脹霍亂嘔逆腹冷食不下

兩肋痞滿生佛誓國如馬芹子辛香亦名慈謀勒今附臣禹

錫等謹按日華云建脾開胃氣温腸

殺魚肉毒補水藏及壯筋骨治腎氣

**圖經**曰蒔蘿出佛誓國今嶺南及近道皆有之三月四月生苗花實大類蛇床而香辛六月七月採實

今人多以和五味不聞入藥用

**海藥**云謹按廣州記云生波斯國馬芹子即黑色而重蒔蘿子即褐色而輕主膈氣消食温胃善

滋食味多食無損即不可與阿魏同合奪其味爾

艾納香味甘温無毒去惡氣殺蟲主腹冷洩痢廣誌曰

出西國似細艾又有松樹皮綠衣亦名艾納可以合

諸香燒之能聚其煙青白不散而與此不同也今附臣禹錫等

謹按古樂府詩云行胡從何方列國持何來

**陳藏器**云主癰

**海藥**云謹按廣志云生剽國温平主傷寒五洩主心腹

氣甚良



文州甘松香



甘松香味甘温無毒主惡氣卒心腹痛滿兼用合諸香  
叢生葉細廣誌云甘松香出姑臧今附臣禹錫等謹按  
下氣作浴湯日華子云治心腹脹

圖經曰生甘松香出姑臧今黔蜀州郡及遼州亦有之叢  
令人身香體香山野葉細如茅草根極繁密八月採作湯浴

陳藏器云叢生葉  
細出京州

海藥云謹按廣志云生源州苗細引蔓而生又陳氏云  
主黑皮黔黔風疝齒懸野雞痔得白芷附子良  
令諸香及裹衣妙也

垣衣味酸無毒主黃疸心煩欬逆血氣暴熱在腸胃金

瘡內塞久服補中益氣長肌好顏色一名昔邪一名烏  
韭一名垣羸一名天韭一名鼠韭生古垣牆陰或屋上

三月三日採陰乾陶隱居云方藥不甚用俗中少見有  
者離騷亦有昔邪或云即是天蒜爾

唐本注云此即古牆北陰青苔衣也其生石上者名昔  
邪一名烏韭江南少牆陶故云少見本經載之屋上者  
名屋遊在下品形並相似為療畧同別錄云主暴風口  
噤金瘡酒漬服之効臣禹錫等謹按日華子云垣衣冷  
又云地衣冷微毒治卒心痛中惡以人垢膩為丸服七  
粒此是陰濕地被日曬起苔蘚是也并生油調傳馬反  
花瘡良

圖經文具海  
經藻條下

陟菴音味味甘大温無毒主心腹大寒温中消穀強胃氣

止洩痢生江南池澤陶隱居云此即南人用作紙者方  
家惟合斷下藥用之唐本注云此



物乃水中苔今取以為紙名苔紙青黃色體澁小品方  
云水中龜苔也范東陽方云水中石上生如毛綠色者  
藥對云河中側梨側梨陟豎聲相近也王子年拾遺云  
張華選博物志上晉武帝憊繁命削之賜華側理紙萬  
張子年云陟豎紙也此紙以水苔為之溪人語訛謂之  
側理也今按別本注云此即石髮也色類似苔而龜澁  
為異且水苔性冷陟豎甘温明其陟豎與苔  
全異也澤中石上名陟豎浮水中者名苔爾

圖經曰陟豎令人事治音池為苔脯堪名京城市中  
甚多然治渴疾仍須禁食鹽餘方家亦罕用

**鳧葵**



鳧葵味甘冷無毒主消渴去熱淋利小便生水中即苦

杏菜也一名接余唐本注云南人名猪萑堪食有名未

也生水中葉似萑莖澁根極長江南人多食云是猪萑  
全為誤也猪萑與絲萑並二種以春夏細長肥滑為絲  
萑至冬短為猪萑亦呼為龜萑此與鳧葵殊不相似也  
南人持汁服之療寒熱也唐本先附馬錫等謹按日  
單子云猪萑解蠱毒毒毒絲萑已見萑條解之今按唐  
本注云有各未用條沖載也而尋有名未用條中即無  
鳧葵猪萑蓋經開

圖經曰鳧葵即苦菜也舊不著所出州土云生水中今

水中極繁盛謹按爾雅苦謂之接余其葉謂之苻郭璞  
以為叢生水中葉圓在莖端長短隨水深淺江東人食  
之詩周南所謂浮在水上根在水底大如釵股上青下白  
正圓徑寸餘以苦酒浸脆美可以  
按酒今人不食醫方亦鮮用

女苑味辛温無毒主風寒洗洗霍亂洩痢腸鳴上下無



常處驚癩寒熱百疾 療肺傷欬逆出汗久寒在膀胱支

滿飲酒夜食發病一名白菀一名織女菀一名茆音生

漢中川谷或山陽正月二月採陰乾畏鹵鹹陶隱居云

用之市人亦少有便是欲絕別復有白菀似紫菀非此

之別名也曹本注云白菀即女菀更無別者有名未用

中浪出一條無紫菀時亦用之功效相似也晉唐錫等

今據有名未用中無白菀者蓋唐修本草時刪去也

衍義曰菀之條甚合宜陶能言不能指說性狀餘從經

中所說甚明今直取經

王孫味苦平無毒主五藏邪氣寒濕痺四肢疼酸膝冷

痛療百病益氣吳名白功草楚名王孫齊名長孫一名

黃孫一名黃昏一名海孫一名蔓延生海西川谷及汝

南城郭垣下陶隱居云今方家皆呼名黃昏又云牡蒙

蒙一名王孫藥對有牡蒙無王孫此則一物明矣又主

金瘡破血生肌肉止痛赤白痢補虛益氣除脚腫發陰

陽也臣禹錫等謹按蜀本注云葉似

及已而大根長尺餘皮肉亦紫色

土馬駿治骨熱敗煩熱毒壅衄鼻所在背陰古牆垣上

有之歲多雨則茂盛世人或便以為垣衣非也垣衣生

垣牆之側此物生垣牆之上比垣衣更長大抵苔之類

也以其所附不同故立名與主療亦異在屋則謂之屋

遊瓦苔在牆垣則謂之垣衣土馬駿在地則謂之地衣

在井則謂之井苔在水中石上則謂之陟釐土馬駿近

世常用而諸書未著故附新定條焉新定

蜀羊泉味苦微寒無毒主頭禿惡瘡熱氣疥癩痂癖蟲

齋音女子陰中內傷皮間實積一名羊泉一名羊飴



**生蜀郡川谷**  
陶隱居云方藥亦不復用彼土人時有採  
 識者唐本注云此草俗名漆姑葉似菊花  
 紫色子類枸杞子根如遠志無心有核苗主小兒驚風  
 療漆瘡生毛髮所在平澤皆有之今按別本注云今與  
 四月採苗葉陰乾之

**莧葵味甘寒無毒主下諸石五淋止虎蛇毒**  
唐本注云苗如石龍  
 一名葦所在平澤皆有田間人多識之今按別本注云  
 蛇虎毒諸瘡搗汁飲之及塗瘡能解毒止痛六月七月  
 採莖葉暴乾唐本先附唐禹錫等謹按爾雅云葦莧葵  
 注頗似葵而小葉狀如藜  
 有毛灼啖之滑疏為者也

**圖經**  
文具第三十卷冬葵條下

**衍義**  
曰莧葵綠葉如黃蜀葵花似初霜甚雅形如至小  
 者初開單葉蜀葵有檀心色如牡丹姚黃藥則  
 蜀葵也唐劉夢得還京云唯  
 莧葵莖葉動搖春風者是也

**藟草味甘寒無毒主暴熱喘息小兒丹腫一名藟榮生**

**水傍**  
唐本注云葉圓似澤蘭而小花青白亦堪噉所在  
 有之別本注云江南人用蒸魚食之甚美五  
 月六月採莖葉  
 暴乾唐本先附

**滁州鱧腸**



**鱧腸**



**鱧腸味甘酸平無毒主血痢針灸瘡發洪血不可止者**

**傳之立已汁塗髮眉生速而繁生下濕地**  
唐本注云苗似旋復一名

運于草所任坑渠間有之今按別本注云二月八月採  
 陰乾唐本先附唐禹錫等謹按爾雅云作膏點鼻中添

腸長髮傳一切瘡并疔瘰癧



圖經曰：鱧腸即蓮子草也。舊不載，所出州郡但云生下。似柳而光澤，莖似馬齒，莖高一二尺許，花細而白，其葉若小薄荷，房蘇恭云：苗似旋復者是也。一種苗梗枯瘦，頗似蓮花，而黃色實亦作房而圓，南人謂之蓮翹者。二種摘其苗皆有汁出，須臾而黑，故多作烏髭髮藥用之。俗謂之旱蓮子。三月八月採陰乾，亦謂之金陵草。見孫思邈千金月令云：益髭髮，變白為黑。金陵草煎方。金陵草雜黃葉，乃甚爛，搗研新布絞取汁，又以紗絹瀝令滓盡。內通注器，鉢盛之日中煎，五日又取生薑一斤絞汁，白蜜一斤合和，日中煎以柳木篋攪，勿停手，令勻調。又置匙以溫酒一盞化下，如欲作丸，日中再煎，令可丸。大如梧子，依前法酒服三十丸。及時多合製，為佳，其效甚速。

**爵林味鹹寒無毒** 主腰脊痛，不得著牀，俛仰艱難，除熱。可作浴湯。生漢中川谷及田野。唐本注云：此草似香茅，葉長而大，或如荏苳，且細。生平澤，孰田近道傍甚繁，血脈下氣。又主杖瘡，汁塗立差。俗名赤眼老母草。 別本注云：今人名為香蘇。

井中苔及萍大寒，主漆瘡、熱瘡、水腫、井中藍、殺野葛巴。

**豆諸毒** 陶隱居云：廢井中多生苔、萍及磚土間生雜草，名井中藍。井底泥至令亦療湯火灼瘡。井萃水又。

法用之 **臣禹錫等謹按蜀本** 云：井中苔及萍味苦。日華

子云 無毒

圖經 文具海 藻條下

【香茅州丹】



【香茅州溜】





【香茅軍嵐岢】



茅香花味苦温無毒主中惡温胃止嘔吐療心腹冷痛  
苗葉可煮作浴湯辟邪氣令人身香生劔南道諸州其

莖葉黑褐色花白即非白茅香也

今附馬醫局按

平生安南如茅根 **日華子**云白茅香花塞鼻洪傳文  
不合灸瘡醫刀箭瘡止血并痛煎湯止吐血鼻衄

**圖經**曰茅香花生劔南道諸州今陝西河東京東州郡  
亦有之三月生苗似大麥五月開白花亦有黃

花者或有結實者亦有無實者並正月二月採根五月  
採花八月採苗其莖葉黑褐色而花白者名曰茅香也

陳藏器

白茅香味甘平無毒主惡氣令人身香美煮  
服之主腹內冷痛生安南如茅根作浴用之

海藥云

謹按廣志云生廣南山谷味甘平無毒主小兒  
遍身瘡疱以桃葉同煮浴之合諸名香甚奇妙

尤勝舶  
上來者

肘後方

治熱淋取白茅根四斤判之以水一斗  
五升煮取五升令冷仍煖飲之日三服

又方

諸竹木刺在肉中不出取白茅根  
燒末脂膏和塗之亦治因風致腫

行義曰

茅香花白根如茅但明潔而長皆可作浴  
湯同橐本尤佳仍入印香中合香附子用

馬蘭味辛平無毒主破宿血養新血合金瘡斷血痢蠱

毒解酒疽止鼻衄吐血及諸菌毒生擣傳蛇咬生澤傍

如澤蘭氣臭楚詞以惡草喻惡人北人見其花呼為紫

菊以其花似菊而紫也又山蘭生山側似劉寄奴葉無

極不對生花心微黃赤亦大破血下俚人多用之

新附  
見陳



藏器文  
日華子

圖經文具澤  
絲蘭條下

眉州使君子



使君子味甘温無毒主小兒五疳小便白濁殺蟲療瀉痢生交廣等州形如梔子稜瓣深而兩頭尖亦似訶梨勒而輕俗傳始因潘州郭使君療小兒多是獨用此物後來醫家因號為使君子也附今

圖經曰使君子生交廣等州今嶺南州郡皆有之生山野中及水岸其葉青如兩指頭長二寸其莖作

結如手指三月生花淡紅白久乃深紅有五瓣七八月色內有仁白色七月採實

衍義曰使君子紫黑色四稜高瓣深今經中謂之稜瓣如椰子肉經不言用仁為復用皮今按文味其即是肉然難得仁蓋絕小今醫家或兼用殼

乾苔味鹹寒温一云主痔殺蟲及霍亂嘔吐不止煮汁服

之又心腹煩悶者冷水研如泥飲之即止又發諸瘡疥下一切丹石殺諸藥毒不可多食令人痿黃少血色殺

木蠹蟲內木孔中但見海族之流皆下丹石新補見孟詵陳藏器

日華子

百脉根味甘苦微寒無毒主下氣止渴去熱除虛勞補不足酒浸若水煮丸散兼用之出肅州巴西唐本注云葉似苜蓿



花黃根如遠志二月八月採根日乾唐本先附

廣州白豆蔻



白豆蔻味辛大溫無毒主積冷氣止吐逆反胃消穀下  
氣出伽古羅國呼為多骨形如芭蕉葉似杜若長八九  
尺冬夏不凋花淺黃色子作朶如葡萄其子初出微青  
孰則變白七月採今附  
白豆蔻出伽古羅國今廣州宜州亦有之不及  
圖經曰 蕃苗者佳苗類芭蕉葉似杜若長八九尺而光

滑冬夏不凋花淺黃色子作朶如葡萄生青熟白七月  
採張文仲治胃氣冷喫食即欲得吐以白豆蔻子三枚  
搗篩更研細好酒一盞微溫調之併飲三兩盞佳又有  
治嘔吐白朮等六物湯亦用白豆蔻大抵主胃冷即宜  
也服

地笋溫無毒利九竅通血脈排膿治血止鼻衄吐血產  
後心腹痛一切血病肥白人產婦可作蔬菜食甚佳即

澤蘭根也新浦出陳藏器及日華子

海帶催生治婦人及療風亦可作下水藥出東海水中  
石上比海藻更麗柔韌而長今登州人乾之以苴束器

物新定

陀得花味甘溫無毒主一切風血浸酒服生西國胡人  
將來胡人採此花以釀酒呼為三勒漿附



潤州翦草



翦草涼無毒治惡瘡疥癬風瘙根名白藥新分條見日華子

圖經曰翦草生潤州味苦平有毒主諸瘡疥癩瘰癧及牛馬諸瘡二月三月採暴乾用

陳藏器翦草味甚苦平無毒主虫瘡疥癬浸酒而細江東用之

治勞瘵方云發台州皆有惟發州者可用狀如茜草又如細辛每用一斤爭洗為末入生蜜二斤和為膏以器血盛之不得犯鐵器九蒸九暴日一蒸暴病人五更起面東坐不得語令匙抄藥如粥服之每服四兩服已良久用稀粟米飲壓之藥冷服粥飲亦不可太熱或吐或下皆不妨如久病肺損咯血只一服愈尋常咳

救血妄行每服一匙可也有一貴人其國封病瘵其尊人嘗以此方畀之九日而藥成前一夕病者夢人戒令翌日勿亂服藥次日將服之為屋上土墜器中不可服再合既成又將服之為籍覆器又不得食又再合未就而夫人卒矣此藥之異如此若小小血妄行一點而愈矣

一十種陳藏器餘

迷迭香味辛溫無毒主惡氣令人衣香燒之去鬼魏略

云出大秦國廣志云出西海

海藥云味平不治疾燒之祛鬼氣合羌活為丸散夜燒之辟蚊蚋此外別無用矣

故魚網主鯁以網覆鯁者頸差如煮汁飲之骨當下矣故繳脚布無毒主天行勞復馬駿風黑汗洗汁飲帶垢者佳

江中採出蘆蘆令夫婦和同用之有法此江中出波蘆



也

虱建草味苦無毒去蟣虱採取汁沐頭盡死人有誤吞虱成病者搗絞汁服一小合亦主諸蟲瘡生山足濕地莖葉似山丹微赤高一二尺又有水竹葉如竹葉而短小生水中亦云去虱人取水竹葉生食

含生草主婦人難產口中含之立產亦咽其汁葉如卷栢而大生棘羯國其葉煮之不熱無毒

兔肝草味甘平無毒主金瘡止血生肉解丹石發熱初生細軟似兔肝一名雞肝與繁蕒萋同名

石芒味甘平無毒主人畜爲虎狼等傷恐毒入肉者取莖雜葛根濃煮服之亦取汁生高山如芒節短江西人

呼爲折草六月七月生穗如狄也

蚕茵草味辛平無毒主蚕及諸蟲如蚕類咬人恐毒入腹煮汁服之生搗傳瘡濕地如蓼大莖赤花白東土亦有之

問荆味苦平無毒主結氣瘤痛上氣氣急煮服之生伊洛間洲渚苗似木賊節節相接亦名接續草

重脩政和經史證類備用本草卷第九



天  
大觀  
本草

九  
卷

三  
十  
齋  
林



Vertical text on the right edge of the page, likely a page number or title, written in small characters.



