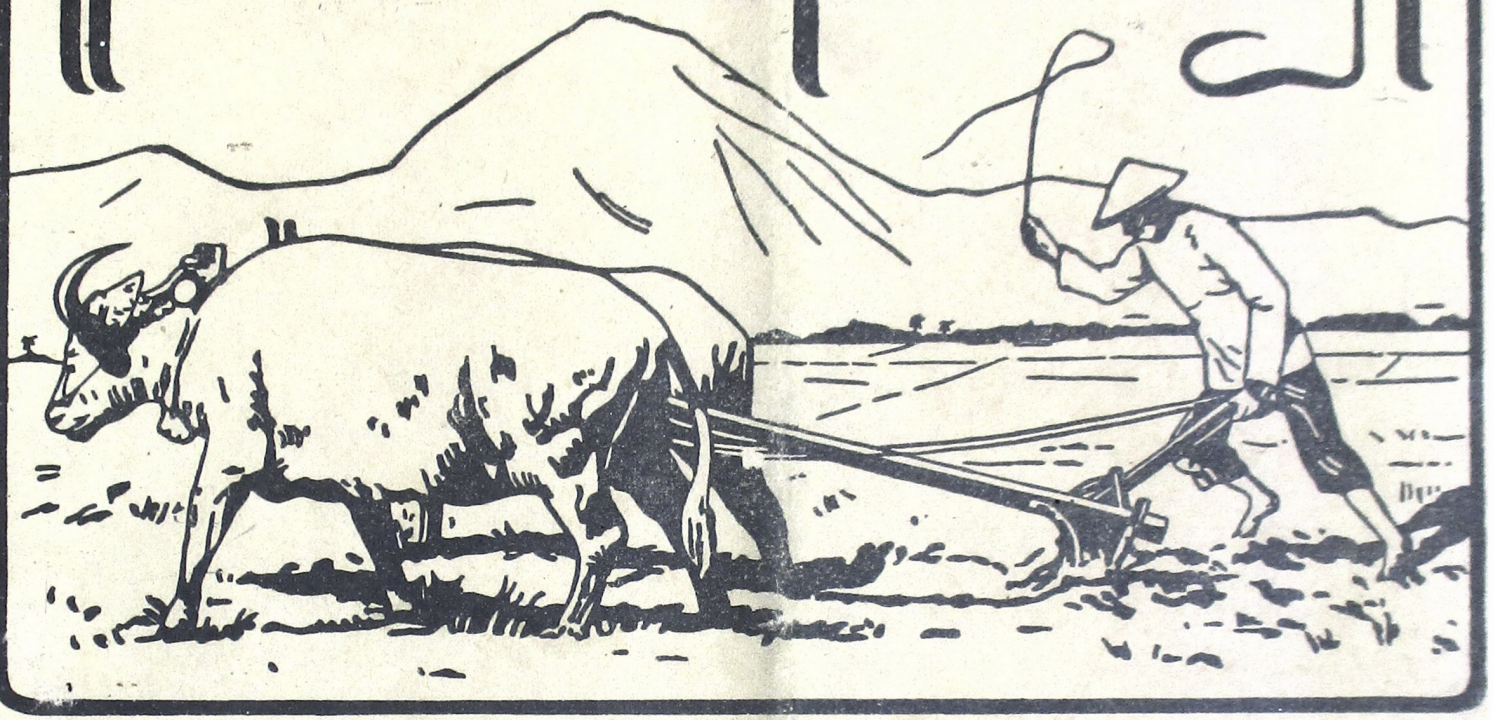
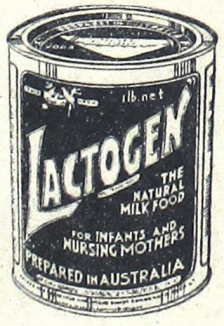


භූගෝලීය දැන



භූගෝලීය දැන



... සහ භූගෝලීය දැන
 කිහිපයකින් භූගෝලීය දැන
 කිහිපයකින් භූගෝලීය දැන



LACTOGEN භූගෝලීය දැන
KINDERMEEL NESTLÉ

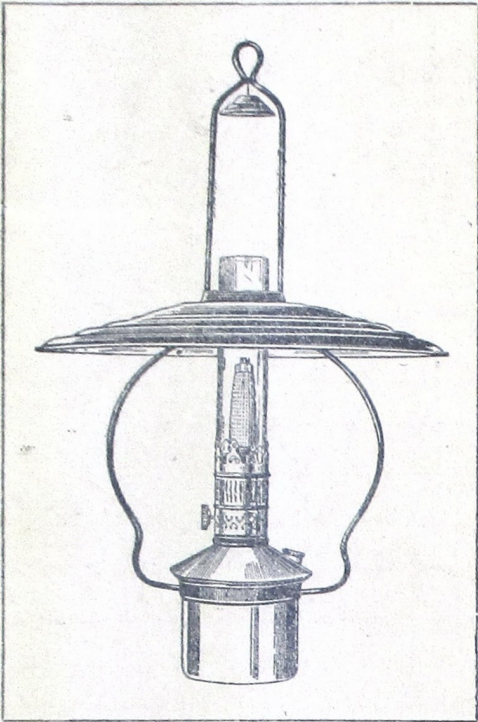
සහ භූගෝලීය දැන
 භූගෝලීය දැන

Kapoentingaing-
 riki ladjeng
 kakintoe-
 na.
 Adrés koela:

KAPADA NESTLÉ MILK Co.
 KONINGSPLEIN NOORD 13, BATAVIA-CENTRUM

Koela njoewoen dipoen kintoeni tjonto Lactogen sablég kalajan lalahanan, oetawi Kindermeel Nestlé toewin boekoe iboe Lactogen.

Serat poenika koela kanfèni prangio regi f 0.20 kanggé wregading pangin-
 bng-poen tjonto toewin boekoe waoe.



LAMPOE LILOR

(ပေးပို့ပေးရမည့်)

။ လာရဟာ — လိုက်ရော — လာရဟာ 。

။ စတုရန်းပုံပုံစံပါသော လာရဟာ အမျိုးမျိုးပါသည်။

။ လာရဟာ အမျိုးမျိုးပါသည်။

120 ဂရမ်ပါသည်။

။ လာရဟာ 24 နေ့စဉ် ပြုစုပေးရမည့် လာရဟာ အမျိုးမျိုးပါသည်။

1 ဂရမ်ပါသည်။

။ ပေးပို့ပေးရမည့် No. 4812 လာရဟာ အမျိုးမျိုးပါသည်။

။ လာရဟာ အမျိုးမျိုးပါသည်။ f 10.50

။ လာရဟာ အမျိုးမျိုးပါသည်။ " 11.50

။ လာရဟာ အမျိုးမျိုးပါသည်။

။ လာရဟာ အမျိုးမျိုးပါသည်။

FIRMA JOSEPH RUTE — SOERABAJA

။ လာရဟာ အမျိုးမျိုးပါသည်။

။ လာရဟာ အမျိုးမျိုးပါသည်။ f 0.40

။ လာရဟာ အမျိုးမျိုးပါသည်။ " 0.80

။ လာရဟာ အမျိုးမျိုးပါသည်။ " 0.75

။ လာရဟာ အမျိုးမျိုးပါသည်။ " 0.40

။ လာရဟာ အမျိုးမျိုးပါသည်။ " 0.45

။ လာရဟာ အမျိုးမျိုးပါသည်။

။ လာရဟာ အမျိုးမျိုးပါသည်။ f 0.40

။ လာရဟာ အမျိုးမျိုးပါသည်။ " 0.50

။ လာရဟာ အမျိုးမျိုးပါသည်။ " 0.90

။ လာရဟာ အမျိုးမျိုးပါသည်။ " 0.90

။ လာရဟာ အမျိုးမျိုးပါသည်။ 1861။ " 0.60

။ လာရဟာ အမျိုးမျိုးပါသည်။



NGOBROL ING DINTEN SABTOE

Kaladjengaken dateng politiek poenapa wangsoel dateng dapoer?

Menggah ingkang dados sabab-sababipoen risaking economie ing saindenging bawana ing samangké poenika, ingkang ladjeng noewohaken crisis poenapa déné djaman melas-asih kados déné ingkang saweg dipoen alami ing koela sadaja, poenika pamanggihipoen tijang mawarni-warni. Éwasamanten meksa boten wonten pamanggih ingkang anggoemoedjengaken, djalaran saking ngajawaranipoen, kados pamanggihipoen tetijang kalih ingkang badé koela andaraken wonten ing ngandap poenika. Moèrteh tjetanipoen tijang kekalih waoe koela seboet A toewin B. Kadjawi poenika, soepados sampoen ngantos wonten antawisipoen para maos ingkang kagoengan gagasan, bilih sadaja poenika pamanggih koela, poen Pentoel pijambak, amila ingriki badé koela loegokaken kadospoendi reraosanipoen poen A lan B waoe.

A: Wah, iba saénipoen, kangmas, saopami samangké poenika ladjeng dipoen wontenaken pranatan, bilih tijang èstri poenika, boten predoeli ingkang pangadjaran oetawi ingkang boten mangretos ha béngkong, boten ambil kepala moemet ingkang loehoer oetawi ingkang andap, papanipoen boten kénging boten kedah wonten ing dapoer.

B: Leres, di. Pantjènipoen inggih kedah makaten ingkang dados gegebenganipoen sadaja tijang djaler moerih kawontenanipoen ing doenja poenika sageda wangsoel kados ingkang sampoen-sampoen. Awit kapriksanana kémawon, sareng samangké kañah tijang èstri sami nilar dapoer, wah, kawontenanipoen ing doenja ladjeng pating djempalik boten kantenan.

A: Tjotjog, kangmas. Ngènetana kémawon, kala gesangipoen tijang taksih wonten ing wana. Tijang djaler ingkang bedag, tijang èstri ingkang ngolah. Mangga, poenapa poenika boten kénging dipoen wastani swarga doenja saèstoe? Nanging kadospoendi ing samangké? Inggah raji kantja èstri kémawon boten naté saba dapoer, sadaja-sadaja namoeng dipoen pasrahaken dateng réntjang. Amila olah-olahanipoen manawi boten anjep inggih kasinen. Poenapa malih manawi kedah ngolah ingkang èdi-èdi, poenika raosipoen inggih mesti pating klenjit boten kantenan. Awit manawi pangolahipoen kadamel étja saèstoe, temtoenipoen ladjeng dipoen labasaken sadaja ngantos poen réntjang boten

oeman babarpisan. Amila mèh saben minggoe sapisan kang raji temtoe santoen réntjang.

B: Moefakat tik mawi sanget. Mangga, dimas koela atoeri ngèneti babad doenja kémawon. Sinten para wanita ingkang sami misoewoer namanipoen? Misoe-woeripoen waoe poenapa djalaran saking anggènipoen pinter olah-olah? O, boten. Anggènipoen misoewoer waoe limrahipoen djalaran saking pinteripoen ngoempak. Kadosta para poetri ingkang asmanipoen misoewoer ngantos doemoegi ing samangké, oepaminipoen: Madame Pompadour, ingkang kala djaman Parangakik dipoen ratoni déning Lodewijk XIV, prasasat ngasta pangowesaning pradja ingkang tanpa wangenan. Lo, poenika koela boten naté mireng wartosipoen, jèn masakanipoen pannekoek oetawi bestik oepaminipoen étja sanget. Makaten oegi Cleopatra, radja poetri ing Mesir, oetawi radja poetri ing Scheba, ingkang prasasat ngerèhaken sang minoelja Kangdjeng Nabi Soléman. Ladjeng radja poetri Catharina ing Rusland, poenika sadaja boten naté kepireng kabaripoen manawi masakanipoen djempol sajektos. Malah saéning beboedènipoen kémawon prasasat boten katjarijos.

A: Leres sanget, kangmas. Para poetri sang misoe-woer sadaja waoe menggahing beboedènipoen malah kosokwangsoel saking saé. Anggènipoen samanten misoewoeripoen, boten sanès djalaran saking tradjangipoen anlèdèki. Nanging kadospoendi poengksanipoen para poetri ingkang sami njemploeng dateng kapoliteikan waoe, ingkang kañah-kañah manawi boten kaekoem pati, inggih pedjah wonten ing boewèn. Mangga, wiwit poenapa, kangmas, moendoeripoen karadjan Inggris ingkang soewaoenipoen prasasat ambawahaken sadoenja poenika? Inggih wiwit wewenangipoen tijang èstri dipoen samèkaken kalijan tijang djaler. Wah, kangmas, mitoeroet tjarijosipoen, wonten ing paningalan mestinipoen inggih loetjoe sanget. Kala wiwitipoen tijang èstri ing Inggris ngrebat wewenangipoen tijang djaler, kabaripoen kañah kémawon tijang èstri mlampah-mlampah, ingkang limrahipoen njangling pajoeng kalong oetawi tasch, djeboel njangling. wadoeng.

B: Kadospoendi menggah angsal-angsalanipoen economie ing samangké? Sareng tijang èstri sami ngedjori

tijang djaler ngoepados padamelan, kadadosanipoen inggih ladjeng boten kanten-kantenan. Mriksanana kémawon ing sawenèhing kantor-kantor, inggih ing kantor nagari, kantor gemeente oetawi ing kantor partikoelir pisan. Pandamelanipoen inggih ladjeng kaṭah ingkang morat-marit. Mangga, pandjenergan galih pijambak, dimas, kadospoendi anggènipoen satoenggiling pangageng saged njamboetdamel kanṭi poenapa mestinipoen, manawi bawahipoen — commies oepaminipoen — ingkang èstri pijambak. Manawi bawahipoen waoe lepat panjamboetdamelipoen, badé andoekani temtoenipoen inggih welas. Manawi kadangkala badé seneng-seneng, oepaminipoen kémawon badé godjèg kalijan djoeroe serat èstri, inggih ladjeng rikoeḥ kalijan commies garwanipoen waoe. Kawewahan, ing sarèbning garwanipoen njamboetdamel sesarengan, anggèning dahar inggih kepeksa dahar sanès masak-anipoen ingkang garwa. Tijang inggih tijang sanès ingkang ngolah, temtoenipoen inggih boten patos djinagi kados olah-olahaning sémahipoen pijambak. Samangké kadospoendi anggènipoen saged mepeng anggèning njamboetdamel, manawi garwanipoen pijambak boten wonten ing dapoer lan moelasara ingkang raka. Ing mangka, dimas, menggahing tijang djaler, teḍa poenika kénging dipoen sanèpakaken koentjining economie.

A: Asésé, kangmas, mila inggih makaten. Ladjeng sampoen kasoepèn wontenipoen ingkang dipoen wastani: „Kasiansysteem” ingkang boten langka kémawon sok adamel kapitoenanipoen kaoem berah golongan prija, saha ngatèhaken tjatjahipoen kaoem berah golongan wanita. Inggih poenika manawi wonten pangageng ingkang kagoengan panggalihan welas-asih (melas-alias kasiansysteem) langkoeng² dateng kaoem ringkih, lo, poenika saopami wonten tijang kalih njoewoen padamelan, sanadyan diplomanipoen sami, sabab saking agenging welas-asihipoen waoe, ingkang ladjeng kapilih saha katepakaken inggih ingkang lamatan poepoeranipoen.

Mangga, ingkang makaten poenika poenapa boten saja ngagengaken tjatjahipoen kaoem anggoeran? Awit ingkang pantjènipoen dados koewadjanipoen tijang djaler, ladjeng dipoen tindakaken déning tijang èstri. Ing woesana tijang djaler ladjeng kepeksa klontang-klantong. Déné tijang èstri ingkang pantjènipoen wonten ing dapoer, ladjeng andinten-dinten mandirèng wonten ing koersi.

B: Kasih tangan, dimas. Tjotjog kalijan pamanggih koela. Mila koela ngleresaken sanget dateng pranatanipoen kaoem Nazis ing Duitschland, inggih poenika: kaoem prija dipoen wadjabaken nglampahi dados pradjoerit laminipoen sataoen, déné kaoem wanita dipoen wadjabaken kedah sinaoe wonten ing pamoelangan masak laminipoen oegi sataoen. Mangga poenapa poenika sanès pranatan ingkang saé sajektos, Awit ing ngrikoe anggènetaken dateng sadaja kawoela ing Duitschland, bilih padamelan ingkang sarana rekaos, kadosta: njoenggi sandjata, perang lan sasaminipoen, poenika dados

koewadjanipoen bangsa prija. Déné ingkang kadjabah ngisi padaran poenika boten sanès inggih para kaoem wanita. Rak inggih makaten ta, dimas?

A: Salaman, kangmas, salaman. Koela moefakat sanget dawoehipoen kangmas. Kadjawi poenika kadospoendi menggah kadadosanipoen tijang èstri sareng sami nilar dapoer? Kaṭah kémawon ingkang ladjeng sami boten ngèstrèni, oetawi kaṭah kémawon ingkang ladjeng andjalèri. Malah samangké boten kirang kémawon tijang èstri ingkang roemaos ageng manahipoen, déné ing samoekawis ingkang pantjènipoen namoeng dipoen tindakaken déning tijang djaler, saged ngoengkoeli kawanteranipoen tijang djaler. Ing mangka menggahing koela, tijang èstri ingkang wadjab ageng manahipoen poenika, manawi bobotipoen ingkang djaler saja mindak-mindak, awit ingkang makaten poenika amboek-tèkaken, bilih ingkang djaler tansah rahap neḍanipoen déning nikmating olah-olahanipoen ingkang èstri.

B: Saja tjotjog sanget, dimas. Kadjawi saking poenika, dimas, tijang èstri ingkang remen wonten ing dapoer poenika, temtoenipoen inggih mokal saopamia ladjeng badé nindakaken lelampahan-lelampahan ingkang kirang oetami, djalaran sampoen temtoe ladjeng boten gadah wekdal ingkang kanggé anggagas-anggagas sing², oepaminipoen kepéngin nganggé rasoekan zijdevoile, kepéngin aben koetjing kalijan goenoeng lan sasaminipoen.

A: Tanpa kénging dipoen wantjahi malih, pangan-dika pandjenengan, kangmas, mila inggih makaten. Djalaran saking poenika, kangmas, saopamia koela gadah pangoewasa makaten, koela mesti ladjeng ngawontenaken pranatan énggal, inggih poenika makaten: pengoeloe ingkang kadjabah ngidjabaken pangantèn, langkoeng roemijin kedah nitipriksa dateng badé pangantèn èstri poenapa gadah diploma saking pamoe-langan masak, boten-botenipoen badé pangantèn èstri apes ambalebes kedah saged masakan warni seḍosin. Déné manawi boten makaten, kedah boten kénging dipoen idjabaken.

B: Accoord, dimas. Malah menggahing koela pranatan waoe kedah langkoeng dipoen kerasi malih. Oepaminipoen kémawon kapatjak ing angger-angger nagari makaten: Sing sapa doewé anak prawan kang woes diwasa, kang jèn andjangan tjemplang oetawa manèḥ jèn njambel koerang angglabed, sing toewa koedoe dikenani paoekoeman denda 25 roepijah, oetawa dikrakal 3 sasi.

A: Leres sanget, kangmas. Tjekakipoen: boten kénging boten tijang èstri kedah wangsoel malih dateng dapoer.

Saweg samanten anggèn koela mirengaken rerembaganipoen tijang kekalih waoe, doemadakan kepiteng soewaraning tijang èstri saking nglebet grija makaten: Pakné, mbok toeloeng beras kiji poesoesana disik, akoe selak kesoesoe arep benggandring. Tableau.

PENTOEL.

PETIKAN SAKING SERAT-SERAT KABAR SANÈS.

TANAH NGRIKI.

Ngajomi sato kéwan. Djalaran saking ngrebdaning sesakit radjakaja ing Ngajogja, kas Kasoeltanan ambijantoe ngedalaken waragad f 1000.— kanggé toembas djampi.

Moegi tindak poenika toemoenten saged njirep sesakit waoe.

Sarem peteng. Ing pasisir saganten Kidoel bawah Ngajogja, taksih kañah tetijang sami damel sarem. Menggah djalaranipoen, sapisan saking regining sarem mindak, kaping kalihipoen djalaran saking pamedaling siti mèh tanpa regi.

Dados menggah wosipoen anggènipoen damel waoe boten ateges badé nédya kasoejihan, namoeng perloe kanggé tjagak-toewaking panggesangan.

Gandjaran ing Kasoeltanan Ngajogja. Awit saking kapareng d lem ingkang Sinoehoen Kangdjeng Soeltan ing Ngajogja, ingkang sampoen dipoen sajo'jani déning toewan Goepernoer, badé adamel gandjaran awarni bintang slaka, silih asih toewin mas. Bintang waoe mawi gambardalem Kandjeng Soeltan, soewalikiipoen mawi gambar makoeña toewin sastra Djawi ha, ba pa ateges tjekakaning Hamenckoe Boewana VIII, mawi pita goela klapa. Gandjaran waoe toemrap pangkat Rio Boepatianom minggah, déné toemrap abdidalem sanqandapipoen namoeng awarni tjiri wonten ing goelon rasoe kan awarni blodiran.

Toemrap para ingkang sami setya dateng pradja, tatanan makaten poenika tamtoe toemoenten badé doemawah.

Lindoe ing Palembang. Doemoeginipoen tanggal 1 woelan poenika, pinanggihing papriksan, goenggoenging grija ambroek ing bawah Kroé 1800, tijang ingkang tiwas 401. Déné lindoe waoe, menggah ing panginten, djalaran saking tlaça Ranau, ingrikoe badé toewoeh redinipoen latoe. Ing Kota Batoe kañah panggénan-panggénan ingkang kakinten sitinipoen sami mlekah wijar, ngedalaken toja angganda walirang.

Moegi bebaja poenika tjekapa samanten kémawon.

Redaktoer Kalawarti Insaf kañenda. Dèrèng dangoe kantor kalawarti Insaf ing Poerwardja dipoen datengi poelisi, perloe nindakaken papriksan anggènipoen boten ngintoeni kalawarti dateng pangageng nagari. Doemoegining ngarsa pangadilan, redaktoeripoen, toewan Hardjasoewarna, kañenda f 10.— Nanging dakwa pilih nglampahi paoekoeman 20 dinten.

Poenika kénging kanggé pepènget.

Bab Dr. Tjipta toewin Mr. Koesoema Soemantri. Ing Raad Kawoela wonten pitakènan, poenapa ing bab anggènipoen Paréntah njingkiraken Dr. Tjipta toewin Koesoema Soemantri toemoenten saged kasoewak.

Rembag babagan poenika sampoen kerep kawedal, namoeng wohipoen dèrèng pinanggih.

Sopir kodjoer. Satoenggiling taksi ing Soerakarta dipoen toem-paki Walandi dateng Banjoemas, éphanipoen f 25.— Nanging sademoegining Banjoemas, dipoen tilar késah. Wangsoelipoen kepeksa dipoen pitoeloengi déning para sopir ing Banjoemas.

Samanten gambaranipoen tijang njekapaken betahipoen pijambak.

Tandang ing moeda. Wonten pawartos, Partindo badé damel tatanan kanamakaken „Geboengan Moeda Partindo” katjekak Gempar. Ingkang kénging malebet warga para moeda ingkang oemoer 25 taen mangandap. Wadjibing warga waoe nindakaken soemebaring dajanipoen pakempalan.

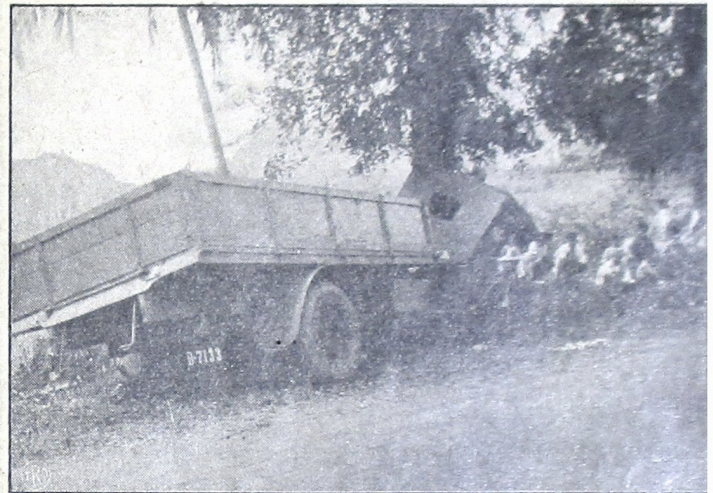
Wonten-wonten kémawon.

Ingkang angsal f 50.000.— Wonten pawartos, ingkang angsal pamenang loterij f 50.000.— ingkang mentas kagebag, toewan Jo Je Tjeng & Sons, soedagar ing Tasikmalaja.

Tetela arta poenika nglempakipoen inggih kajian samining arta.

Oesoelipoen kongsoel Djepan. Toewan Kotani, kongsoel Djepan ing Betawi, oesoel dateng Paréntah, soepados oetoesan saking ngriki dateng Djepan, perloe ngrembag babagan lelajaran toewin padagangan.

Rembag makaten poenika tamtoenipoen badé wigatos sanget.



Kasangsaran auto grobag ing Soekaboemi. Satoenggiling auto grobag saking Pasar Senen, Betawi, badé dateng Soekaboemi, nge-wrat gerèh. Nalika wonten tengah margi dipoen toebroek auto grobag sanèsipoen saking wingking, kalih pisan sami risak. Soekoer boten wonten kasangsaran.

Manawi dipoen pétani, kasangsaraning auto poenika ingkang limrah namoeng djalaran saking sembranipoen ingkang nglampahaken.

Boten angadjengi blandja sabin. Para goeroe doesoer ing Klaitèn mentas parepatan, angrembag: 1 bab badé santoening blandja dados sabin, soepados kasandèkaken, 2 soepados ngatèbaken sekolahan, toewin katata, 3 soepados angsal pitoeloengan saking kas pradja, manawi kas Pradja boten koewawi, soepados njoewoen bijantoe dateng Goepermèn.

Sabin boten dipoen adjengi poenika saweg djaman sapoenika, mangka manawi djaman roemijin dipoen wastani saboek galeng, dados pepénginanipoen tijang kañah.

Salingkoehan ageng-agengan. Kantor Escompto ing Ngajogja kasoemerepan wonten tindak salingkoehan arta, sarana nglintoni arta-arta slaka ingkang dipoen wañahi ing kantong, kalijan arta tembaga, goenggoeng f 30.000 — sinten ingkang gadah tindak makaten waoe dèrèng kasoemerepan. Nanging kinten-kinten saking tindakipoen kasir bangsa Tionghoa. Arta ingkang itjal waoe saged angsal lelintoe mendet saking arta tetanggelan.

Begdjanipoen ingkang kètjalan, kodjoeripoen ingkang gadah tetanggelan.

Loeloes arts-examen pérangan kapisan. R. M. Soekasna, loeloes arts-examen pérangan kapisan ing Leiden.

R. M. Soekasna poenika sinaoenipoen dateng nagari Walandi sampoen Ind. Arts. Kinten-kinten boten dançoer.

Wilodjeng.

