

小右記

萬壽二年七八九  
同三年七八九。

省

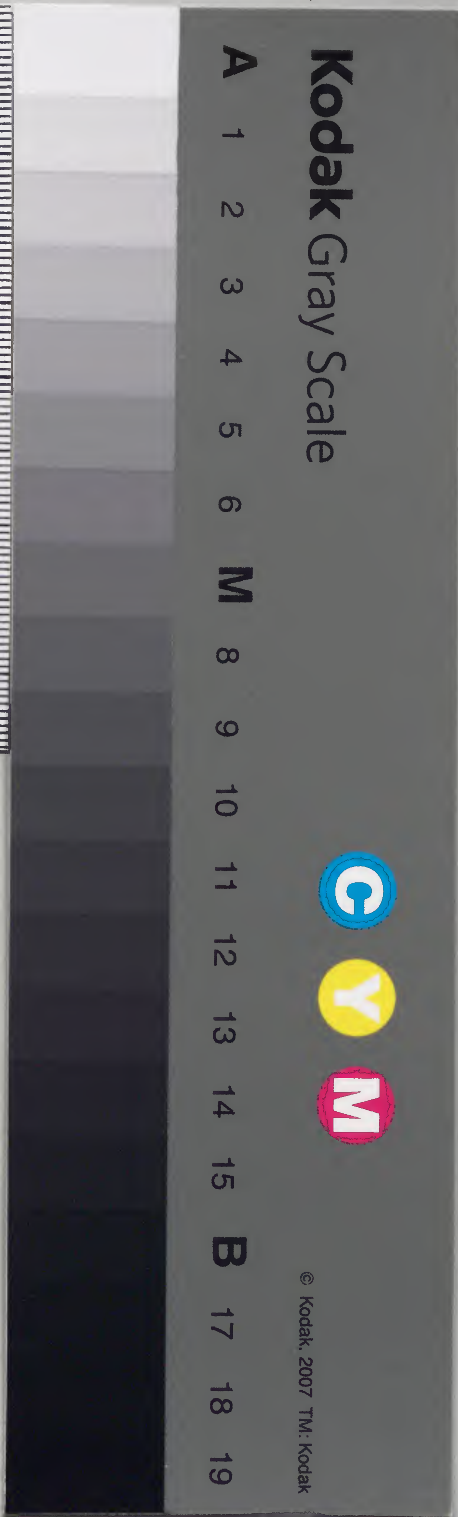
太政官文庫			
和書門	特別	三二二	九
		三三一	
		第一番	
		函架	
		冊	

第百十五函

國書百十五番

共九

內閣文庫			
番號	和	32231	
冊數		9 ( 4 )	
函號	特	24	7





小右記

萬壽二年七八九  
同三年七八九

小右記

萬壽二年七八九  
同三年七八九







萬壽二年秋

七月

一日辛巳當季十齋日大般若讀經始

尹覺念賢

石塔

二日壬午扶公僧都談話有探題不快氣尤可

然云尤相撲人二人參來為男秋延賴高等同參上

者少納言資高云今日大納言賴定從衡政

入夜天進懷信朝臣云明日戌時行啓又可奉

帶刀料馬者

女參祇園奉幣例紙幣更修諷誦布手作



石東宮行啓帶刀料馬事

小女參祇園事

早朝小



段道師於禪林寺覺仙  
受刑布絕桑絲五  
足

法興院御八講事

今日法興院八講了仍詣向宰相乘車後禪室  
齋食後出居客亭被談雅文行香了歸華合會  
卿相內府大納言行成能信中納言實成公信  
參議經通資平朝臣

賴明造北野切貞行等行幸行事賞加階位記事仰內記兼

行可作去月廿七日位記由仰之

三日未懷壽僧都來謝彼病間寺藥院昨日來  
而參法興院之間空以歸退悅詞尤多不可忘

却者為報此悅懇切可致小女祈以三寶可為  
說云々修諷誦賀茂下御社神宮事

東宮還宮事

今日春青宮還給日也仍日入來夷燭間參入宰相  
車乘候殿上有饗饌內大臣已下同着座還給時

渡給尚侍

方之間有相待時刻苦熱之間不可堪亥二刻渡給尚侍  
御贈物意持

渡之間方

對東着御可還御之御裝束子一刻還給御在  
側取見

有二

取上達部已下供奉人等給祿太皇太后取給  
內府橫  
本書等此間漸及子二刻之由守道朝臣令申仍寄御  
云々  
大納言能信  
中納言長家  
家執之內府  
車于中門西廊西戶敷筵道守道於同廊奉仕



及閉內大臣云如初可候御車彼者致不可候  
之詞然而再三不候由仍返遣馬副等乘御車  
了未懸御車引出陣外於西門候御車後啓路  
如初余於陽明門外下自御車行步御車前留  
御車於建春門外下給其儀如初傳宮司等前  
行如常

今日叅入內大臣大納言行成能信中納言長  
家道方公信參議經通資平右三位中將師房

五日早魃事酉日者國々頗有早魃愁云云仍來九  
日可被發請雨使云々二土款仍呼左中弁經

大安寺知識事

頼示大安寺知識事是木工寮申被止土左大  
袍官符事也免土左可請取越前官符由仰畢

六日丙戌栖霞寺申受太子山絶米事仰大夫

施米事史貞行宿祿訖

維時奉請大般若今朝以將監為善令見權大  
納言示送云謂弘法大師手跡指而難申但彼  
間無能書三人於可謂彼大師外題款更非凡  
筆深以感歎取謂無眩到若如此款可貴重可  
隨喜者

七日丁亥扶公僧都云明旦可歸寺談供家夏



尚写探題事

其後永照僧都來同陳供家事永照三探題人  
任供家司者技公僧都云寺司蒙探題宣旨又  
任供家司者被尋勘前跡勸學院未勘土且無  
可據勘之文書云云面申禪室頗有許氣然而  
未有一定永照禪室日探題人蒙供家宣旨其  
理尤當但可依前例者必有事問欵故殿御記  
定有取見乎若有願問可被申事理也者余答  
云故殿御日記四條大納言切續之間多以脫  
漏必無其事欵  
八日戊子伯耆不与狀令持大外記頼隆遣能

不与狀事

通朝臣許新司以非永暑能通書之因緣間依  
之付猶卷封同書一字出前司資頼一字使以  
頼隆令書其後資頼來預不与狀之奧差帳等  
暑可出由仰畢

祈雨奉幣

九日己丑今日被發遣祈雨使丹生貴祿中納  
言公信兼行云々

院御息所七事

院御息所亡寅時云々禪門高松腹大姊依衰  
日不参宰相参院禪門等者當身忌日不参事  
舍可披露禪門邊由飯來云示為政朝臣即洩  
申命云更不可被遇亦不可謁者



十日庚寅大般若經二部安置般若寺今日奉

般若寺經事請一部五十五帙年來於家奉轉讀之經破損

仍取奉請徒季藏底度又為人可被斫云々

早魃事帥大膳大夫敦輔般若寺三昧僧令申令飢饉由与未二法堂注惠云去月晦日遠江國大雨

諸國愁旱魃云云就中和泉淡路甚愁尤重云々

備前守經相三四日留播磨明石邦提午時至

昏黑雨澤快降是暮立欵不及國內

十一日辛卯修諷誦大安寺今夜院御息所火

院御息所火葬事葬云々宰相兩度來云々相撲事未有一定今

相撲停否事朝向遣左頭中將許報云昨日有停止之氣色

而未被仰下者大外記賴隆云人々申云可被

止云々

去九日丹生使藏人檢非違使棟仲大納言能

信卿山城國庄雜人打破小舍人頭能信卿庄人監行事監行無極

仍差遣使官人云々天下口地悉為一家領取

領無立錐地欵可悲之世也

十二日壬辰相撲有無事庄案内於內府重義

朝臣傳彼消息云去夕可停止由被定夕亘日

可被仰下者入夜山陽道相撲使間身近衛藤

井愁堪參來



十二日已修諷誦禪林寺故女御忌日筑前守

与馬相受領事

成順言明日起任申与厩馬一疋執網拜宰相

談雜事維時給笏依令申入夜土左守文義絲

世五約鴨頭草移五帖櫛廿五束明曉密々向

國者

十四日甲午良大夫自行宿祢仰信乃國築垣

相撲使隨身進牛事

事相撲使隨身秋堪進牛一頭雖頗小依文若

拜覽事

預主稅允師光令勞飼拜覽如例頒送寺一維

時朝臣加階後今日初來

十五日乙未兩宰相來即參御堂念佛乘月宰

御堂御念佛事

相飯來云禪閣不出簾前亦無饗饌依院御息

取事云々関白内府及卿相參會内府抱関白

兒出客亭

十六日丙申以書狀弔大弁兒友事

辰刻許詣禪宰相乘車後以定基僧都令達事由御

返夏多不能具記相尋參院乍立相逢中宮權

賜胡錄牧重規事

大夫能信卿々々云可申案内者不罷出之後

可被申見參由退出胡錄一腰給重規朝臣亦

相撲停止事

可賜高田牧駒十疋下文之事仰師重々規者筑前守成順兄也仍罷下筑州藏人左少將資



房云今日可被下相撲停止宣旨者晚景大外  
記頼隆与中納言道方仰下相撲停止事頼隆  
奉之者不仰依其事停止由云々仰下事外記  
次將等間可有案召仰後臨期停止時仰次將  
叅期後召仰以前未勘得其例猶可仰次將  
宜可仰外記欵可案事也叅期以前給官可左  
中弁經頼舍勅命云日來雨澤不降諸國愁苦  
祈雨事  
云々七大寺僧等於東大寺大佛殿可修讀經  
事又龍穴御讀經間太以難堪為之如何弁云  
関白云於里第令勘申可宜者可令勘日時之

由仰同弁々云龍穴御讀經尋前例可行者今  
日已暮明且可令奏欵明日次日勘文日可注

今日之由加仰可用本寺供欵同尋由仰之令  
大安寺知識事

見大安寺知識解文等此中有神祇官解文神  
祇官者不可預佛事件解文申有 宣旨之由  
下官未奉之前宣旨欵如何弁云依最初宣旨  
加進也仰云尋前例可兼引之諸司諸衛解文  
等進之一度可經奏聞

十七日丁酉早且左中弁持來陰陽寮勘申東

大寺御讀經日時勘文

御讀經日時事  
廿一日 辛丑時 并室生  
廿二日 壬寅時



龍穴御讀經仁王宣旨案等即令奏聞今日坎  
日下宣旨可無便由相含訖

十八日戊戌左中弁經頼傳関白消息之龍穴

御讀經山階別當僧都技公可勤修依例可率

古僧前例轉讀仁王經又東大寺佛殿御讀經

或定僧數或不定可計行者一日取示尚書天

曆二年例故殿御記寺々僧數可不同奉首寺或百口或五十口

天曆間寺々住僧有數近代不然興福寺外住

僧不幾守寺僧等可舉首他寺僧者不可指數

可依住僧多少件事等即仰下問弁但早魃時

早魃事

被厩免輕犯者近日東西獄多囚徒云々被勘

免如何若有便宜者可達漏云由密々示畢但

馬國修築南西大垣甚短云々又上造極以異

樣不似土垣云々仍呼行事權左中弁章信仰

之大外記頼隆云昨又大納言行成卿仰但馬

目代罷向彼家取見給也者々章信云和泉取

作田三千餘町而取燒遺今只八百町計云々

十九日己亥依夢想不靜修諷誦東寺

早朝呼六波羅密命增師云付從明日可打百

寺金鼓事每日十寺少供料麥塩等施与之又



令小食伊与相撲人秀高参来召前見之富永  
等進参入者

廿日庚子山陰道相撲使府生保重身相撲人  
参來即召見已無宜白丁見日尅弱

湖江殿司二人次田為利大神是信給檢非違使左衛門

尉頭輔下獄同殿司慶範法師与件為利等國

乱

被疵慶範已為法師仍不下囹圄令候家政取

共為懲時來

廿一日辛丑今日祈雨東大寺佛殿御讀經并

祈雨

室生龍穴御讀經皆仁王經款子細見十八日

記

左中弁持來技公僧都室生龍穴御讀經碎書

依病常陸國解文并日記等去年煞害公使有垣事去三月尋問

實正可言上由給宣旨國司信通畢勘問有垣妻垣木等日記云前司維衡取煞也為垣未被

然由申文維衡強責有垣弁云使申云技公出

立之間前日取勞瘡更發仍俄取留但至十口

僧且差遣畢者余答云今日御讀經無閑怠款

早奏事由遣宣旨於律師經珍取可宜若有勅  
許只早可遣宣旨更不可來觸又常陸返解文



勘問日記等見畢令奏聞件宣旨付相撲使左  
府生清武使可遣也清武叅上傳進者又弁云  
可被免輕犯者事一日事次申闕白答云可然  
事也子時許右頭中將頭基來傳勅命云自明  
御讀經事  
日五十筒日以五口僧於兼香殿可令轉讀大  
般若經請僧交名下給權律師融硯長保供料  
可用官厨物者若御祈願召候物款同發願時  
刻不兼者内々云明日吉日仍先取被仰至時  
刻明日可被仰款者夜依臨深更以書狀仰遣  
左中弁經賴加遣清僧交名仰可宣下之由但

發願時刻有明日問頭中將可始行事同示遣  
之即有報書

廿二日壬寅夏季尊星王供又同季聖天供外

記賴隆真人持來闕官取史生等過狀仰戒將

來可免給由返給訖直物日召闕官令見闕不

多懸勾尋同之處思誤懸句者仍勘當其由令

進過狀内府營造二條家昨日蓮四莖生料築垣取

又云取壁土取為恠吉平守道恒盛占皆不吉

是恒盛取申也吉平守道占云病事恒盛占同

但加占大事者用傳共凶者見恠時昨

闕官取史生過狀事

内府家蓮四莖生事

無水湿氣云々

料築垣取

見恠時昨



備中相撲人參來召見

右少弁家經來圖書寮金泥大般若經見損勘  
文即令奏聞入夜左中弁來云今日御讀經僧  
長保進辭書開白命云以救命可補其替者長  
保辭云進之不見出給不相逢因苦勢內入夜  
子刻許大炊寮廳舍燒亡隨身吉正騎厩馬馳  
遣取令見也

廿三日卯湖江殿司等令候獄可與父母進受  
病辛苦由申文仍仰頭輔令候給  
寂手勝思元高等參來召見臨暗出納申云明

日御讀經結願可參入是右頭中將傳旨者

廿四日甲辰早朝頭中將以將曹正方申國々

相撲事住大隅延嘉朝臣進絹十疋八丈五々  
六々五々

大隅住人貢物事

為賴進十五疋牛鞞色草廿枚中  
小平  
八枚付相撲

人吉高取進今日不断法華經御讀經結願未

刻許參內兩宰相々從權大納言參會陽明門

御讀經結願事

相共參入不着陣直參上先是源藤兩中納言

候雲上結願時刻事同行夏弁經賴云無指刻

限示可取案内之由歸示云唯今令御裝束給

者直衣御  
衣款小時打鐘出居着座僧侶參上當番



僧祇候讀經次余着御前座次々着座資平不  
着依余候御前已臨行香着座事畢行香

左中 賴左頭中將 次僧侶退下次上達部次出居酉

一刻退出叅入上達部大納言行成中納言道

方朝經叅經通命今日右頭中將於殿上下宣

旨一枚即下左中辨大元修法取申被移大元

像并雜具於他取納件像 雜具舍去廿二日顛倒先令注損色可定申可

造作國者仰可遣損色使由又仰築垣非國可 勤造國可

注進納畢 廿五日乙巳早朝太宰相撲人重賴為永等叅  
來不召見其後經時刻伊与相撲人富永惟永

白丁二人叅來召前見之今日太宰相撲使光

武令申云折途中本病發動不早叅上

檢非違使左衛門尉顯輔云檢非違使時通捕

花山院女王煞事 進) 華山院女王之法師隆範今日携訊申上

件事左三位中將道雅令煞者勘問日記別當

持叅関白御許虚實難知何様可被行欵猶彼

東宮々尚侍產物具事 一家之餘殃欵可悲々今日青宮被遣尚侍座

料帳并屏風几帳等云々

廿六日丙午早朝別當右兵衛督送昨日勘問

日記大略如頭輔談見畢即返遣七夕持叅兩



殿經覽被驚歎者太宰備後相撲人等參入不  
召見於隨身取賜契依日者播磨守泰通左手  
大指腫加給之蛭喰未平云々今日付醫相成  
云昨罷問日者忠明矣治已無其驗不矣可矣  
取今可矣者云々臨昏宰相來語云禪閣被召  
尚侍產日勘申云來月朔日者

赤班瘡事

廿七日丁未四位侍從經任煩赤班瘡已經兩  
三日不聞其由宰相示他事使便苦此兼仍乍  
驚問遣之雲上侍臣年少之輩多煩云々件疾  
遍滿京洛誠是可謂凶年國々司依尚侍產事

參上旱損之愁雖盈心胸旬雨技降豐稔之由  
備禪閣之問謂天道何大外記賴隆真人云一

夜大炊寮廳人燒既供御取可有大枝欵先

大炊寮燒亡可大枝事

年兵庫戎具倉左衛尉家舍等燒其時皆有大

府

枝此由令漏申関白即有可勘申前例之仰仍

勘進畢令勘者曰可申行者牛一頭一日憲親朝臣貢

給賴隆真人勤役公事者也

一延覺師於東方佛前令加持拾遺依胸病發  
氣自今日修可令住家

廿八日戊申右大弁重尹來傳関白消息云延



探題侍家事

珍非興福寺司蒙探題宣旨供家事彼取行欵  
將寺家司行之欵令尋前例不能勘出故相府  
御記定有取見与可不案内者報云件事先日  
扶公永照共有來申彼時披見文云有他事無  
此事談雜事退出別當書云強盜首來降則是  
殺花山院女王犯人華山院女王者也可捧許畢如何余報云捧  
掠降人未知事也又云可免欵君可令道官人  
勘申欵余報云可更免唯不可捧手以道志令  
勘申尤佳事也就中犯罪者使廳難進退欵  
藏人經任持來宣旨一枚飛彈國司申交替使

燒亡訪事

夜半許南町小人宅等燒亡

二条北邊盡燒亡  
不及冷泉院小路

火勢猛慙令多來前師來向請凌及曉更左衛

門督以子左馬頭兼房有消息宰相先來

廿九日己酉春大夫賴字使左衛門尉頭輔防

夜部火迫事藤宰相廣業來謝夜前不來之事

又云從昨尚侍赤班瘡序病今日瘡出仍止修

法加持義光朝臣云尚侍瘡出即勢氣散仍今

尚侍赤班瘡事

日修法彼加持者陪從女房戲哭無極今思慮

加持早々欵

八月



一日庚戌不塔加常尚侍去夜重惱申寬穩取  
談若昨加持朱ん每瑞事也

二日辛亥戌刻許宰相告送云尚侍平產不門  
男女

三日壬子尚侍產事大無尺云々問遣民部卿

卿作占東一院即是尚侍住處報々從夜部有

產氣色而未被遂有余消息由可達欵門欵于

相來云夜部從義光許取告送也義光候尚侍

許者也午時許大外記賴隆云早朝參上東門

院禪閣閑白內府已下會集只今分散午時許

尚侍御產間關白并內府着共服事

太寂然似無氣色閑白內府着者服妹服而依

義光朝臣從尚侍許來云今日兩三度有產

氣色上下性營彌室以馬牛誦經社已似難

產人々差息禪閣尊堂涕泣如雨云云

中宮御赤瘡事

使義光朝臣訪泰通中宮惱給赤瘡云々

申修許左衛門尉成光馳來云尚侍產男兒今

尚侍產東宮事

一事未遂給先是以書狀同民部卿報書云如

成光言但不示彼事難涉由爰知兩事有遂宰

相來依親服不隨身日沒詣局產處上門院下  
立相府民部卿達禪閣有悅豫報其後退歸途



中穿續於民部卿云吉平守道占產時者平占  
三午時守道三辰時女房公陰陽師恒盛令占  
勘云酉時者酉如刻產給經盛占勝二人仍給  
或云東宮以高土成致遣御劔

四日癸丑早朝七條袈裟二條春禪林寺大僧

正御許今日御弟子

花山院御子

灌頂料云

已講智真來小女赤瘡事可祈申春日御社由

相示法橋元今來依忌世間穢不着座以宰相

令示案内昨日尚侍產欵事同恒盛申云卯辰

尚侍御產陰陽師祿事

君 酉時平安遂給欵又被同女占申男由奉

仕御後間遂給了者賜足絹從昨日吉平守道

被候今日恒盛奉仕何臨祇任召參入者吉平

祿三足守道二足者

別當來談使廳事多是正光朝臣從大和國召

上事也實穩來召令致所念依尚侍產穢觸來

云疑欵

五日甲寅宰相來大外記賴隆云諸卿悉觸穢

釋奠祭如何答云觸穢人納廟像有着行例欵

賴隆云輕服人例也者引見故殿天慶八年觸

穢又着行依外記日記取被行云

云賴隆不可



引見局日記者即退出黃昏隨身近衛信武從  
北野御會來云尚侍不覺被修誦經北野其使  
右兵衛尉資孝今不烏帽下人懷絹四疋走同  
案内申云取々御誦經使也其後亥燭間開白  
權隨身府生任重馳來云尚侍不覺仍分手臨  
諷誦諸僧加持六觀近衛兩三度只今無音非  
常座欵者此間宰相來云從權大納言許告送  
此事大納言宰相輕服人也然而門外可申聞  
實房不先向大納言許同車可叅先退去畢其後  
從前師許告送此事有實隨狀明日可消訪

尚侍莞事

最可被事也宰相飯來云從未時許如入鬼  
籙遂以入滅諸僧分散云連月有事如何

尚侍依

上東門院

太后御

座寢故

尚侍煩赤班瘡之間有產氣可有加持哉不事  
持疑云云仍有被占吉平云不冝守道云者也

禪閣存可加持心被勘當吉平然而諸不能

加持依浦神氣云云禪閣先加持其後諸僧加

持調伏神氣禪閣放詞云云加持不快事也偏

祈神明可期平產欵數日行數壇修法孔雀經

不動此等云阿闍前大僧正濟信權僧正慶命大僧都

心誓前大僧都文慶權律師成典



尚侍棺事

六日乙卯早朝詣向上東門院乍立相對源宰  
相朝任退歸禪閣北方關白內府於同處直位  
之道消息依無便宜或云今日造棺有忌仍召  
清通法師永道法師造儲棺皆申可奉由仍用  
清通棺云々世之召二棺可有忌事也云々此  
釋奠事  
間不吉事等多云々大人魂幽去坂言可背大  
夏者大外記賴隆去見天慶八年釋奠日記上  
達部身為白穢內乙之故仍維觸穢更着處  
不可穢有此定納廟像須着行者位可進日記  
由了又云釋奠延不事不能令申關白觸彼近

尚侍移法興院事

習人只今不可申者余仰云觸頭藏人彼自申  
通款賴隆兼諾向左頭中將公成許畢扶公僧  
都立寄暫語次云故尚侍今夕移法興院出  
上東門院南門件門奉迎神璽寶劔之門不可  
用凶禮若當者方者可壞門傍垣款可謂者  
事款臨夜溜藏人經任傳仰云釋奠奈可用中  
丁輕服人有着行例之由賴隆令申仍權大納  
言行成右兵衛督經通皇太后宮權大夫資平  
可行由可戒仰者且仰遣大外記賴隆号明日參  
來可兼子細由仰遣畢上達部悉依觸尚侍穢



云々

釋奠

七日丙辰釋奠可用中丁事今朝西仰大外記  
 賴隆二右衛門督 觸此穢院穢到彼家其穢  
 畢後之可觸此穢之由差外記可傳示之輕服  
 權大納言右兵衛督皇太后權太夫可參由同  
 令仰皇太后宮權大夫觸穢欵只今守陣此由  
 天下又無之穢云々僧俗皆為甲乙來着座然  
 而不示左右依一同左大弁未着座於禪門云々  
 亦同可參釋奠事令傳仰宰相公彼夜權大納  
 言兵衛督上東門院居篁者

釋奠祭依穢停止例同賴隆申云延長天慶多  
 其例申云々而思忌云注付 追記付曆裏

宰相來云半夜移尚侍於法興院禪閣開白己  
 下相送猶被住彼寺云 不堪戀慕欵然可被  
 避忌言欵無穴日丁者少行從兄弟葬古今云  
 聞何 大臣乎偏只被作禪閣御供欵宰相叅  
 法興院衛里飯來云女房哭泣聲無間隙上達  
 部會合禪閣悲預無極卿相云開白着藁履步  
 行 古無例欵内大臣兄弟大中納言相從此  
 外中納言兼隆朝經采誠廣業朝任云々山座



主僧正院 著藁履被引弟子相從萬人不耳  
心云 志可之歎

昨夜風雨間陰陽師恒盛右衛門尉惟孝昇東

對上尚侍魂呼事魂呼近代不聞事也彼院者太后御

座處尤可有忌諱頗有不祥雲亮尚侍移法興

院多同有此雲云々

御馬逗留事

右少辨為善持來左馬寮申真衣指前御馬逗

留解文仰可奏由

高田牧進年貢絹五十疋采七十石牧司妙忠

進絹五疋綿小百兩白采十石青瑠璃瓶二口

給隨身衣服事

茶碗壺三口贄等給隨身衣服絹十九疋府生

番長三疋迤  
衛各二疋

八日丁巳本命供以淨取物宛供料用內供房

可返由尚侍穢悉遍滿之故也

伯耆守範永々昨日入京者問國內并与不事

等陣不已弊由多他莫不具記聞白昨日從法

興院歸高陽院範永可談夜部宰相云源中納

尚侍加持事

言一日禪閣日隨吉平言令加持之取致也前

日宰相々守道占云加持吉々平陣不快由云

先日說与源納言說已以相違前日說或說云



加持事深有悔色云云 且被恨申三寶云云 民

部卿以理極諫云云 休慰憂悲欵人々云云 故掘

河左府并院女院御息取靈取詞一家尤有怖

靈事 畏云云 種々取陳皆有道理云云

資高赤班瘡今日當七々日瘡氣漸消云云 心

赤班瘡 神無減飲食不受痢病發動亦為云云 諸人相

同此病自胸鼻血及赤白等痢相加云云 先年

如此

九日戊午四位侍從經任日來煩赤班瘡平愈

被痢病重發云云 今日兩度問遣今夕候宜者

宰相云參法興院上達部會合彼是讀々禪閣

曰遷任法成寺可有思出事猶不可庄近邊可

隱居北山邊長谷石藏普門寺間欵又云只今

住我心取寅也實不然欵諸人推彼御心取言

尚侍皇子勢病事 欵且中宮日來惱給赤班瘡已以平復給又々

故尚侍降誕兒從今日身勢有惱氣又乳母煩

此瘡退出禪閣云兒不過七々日受取此疾極

悲事云云 義光朝臣々被着尚侍舊居留守祇

尚侍可獲已事 候昨夜尚侍可獲生是禪閣夢相被行種々祭

僧俗男女舉首向法興院云云



今日被止兒陽殿若有惱氣欵合宰相言

後冷泉院是也

十日已未宰相來即退去臨夜亦來云東宮小

宮故尚侍從一昨煩赤班瘡一昨不知案内沐

浴

呼宮大進懷信此間不參入事可洩啓由相季

懷信一身已觸穢不能參入雖然參陣外以祇

候人可啓下官雖不觸穢僧俗候禪門々者不

示案内着座他處相同云云參內有憚是生密

密事此穢遍滿可無淨取云々宰相相今夕禪

閣北方被向法興院移尚侍々處中旬被渡不

吉事也云々

御祭清奏事

入夜藏人經任持來宣旨二枚急速御祭宣旨

鬼氣火等經任々右中弁候內者使付經任遣左中

弁

十一日庚申伯耆守範永持來交替不動數勘

文可間前夾大外記頼隆申々大學頭通真申

釋奠

申尚侍穢未交寮家蹤雖可用中丁猶在穢中

者可申関白之由仰頼隆訖

十二日辛酉宰相兩度來右兵衛督來兩人清

主上御赤班瘡

談夜漏主上惱御赤班瘡云云未及披露御



傍親卿相皆觸穢獨身馳參左右有憚亦有展轉  
觸穢疑思慮多端新中納言長家右三位中將  
師房重煩此病云云禪閣以左衛門忠為長令  
豐樂殿鷄尾事豐樂殿鷄尾豐樂守衛土之有指宣旨欵陳  
不詞為長打詞衛士遂取下鷄尾先取一鷄尾  
造木鷄尾可被云云昨修理進豐高取申  
宰相密談件鷄尾以銚鑄造以鈔為宛法成寺  
瓦料云云萬代々皇后一人自由手悲哉々々  
十三日壬戌白米和布千奠契依等給悲田光  
令問人數三十餘人令申主給物時多有來加

之者仍相計其令加給以堂頭得命師為使

主上御赤班瘡

左中弁經賴消息々主上自昨惱御赤班瘡々  
取々出御々惱體不重者世間觸穢夫來乙丙  
間未決定大略乙欵仍不能參內可披露由示  
遣畢大學寮申觸穢事如命釋奠寮不定欵可  
申案内於開白之由仰大外記賴隆了其次穢  
氣引來由相令々為建開白資賴与不已々而  
新司未參上之間不能出仕御惱間殿上人等  
依病不參有可參々仰仍今日參入者又新司  
參上可無雜



十四日癸亥早朝資賴從內退出夕候宿御  
赤班瘡多出給御惱不輕依觸穢不得參入大  
外記賴隆々十六日駒牽不觸穢之上右衛門  
駒引事督一人亦宰相皆觸穢亦左次將馬頭助觸穢  
為々如何仰可申開白由又々延長二年二月  
八日內裏有穢仍釋奠停止令兼平二年八月  
三日大學寮有穢仍用中丁者即來傳開白官  
如何大學寮申穢由釋奠如何者報云分執駒  
之事左右相排撰取駿歸何用代官乎前例不  
覺但於大庭次觸穢人令執不可穢不知前例

當時取案不可着床子座乍立應召取御馬許  
有何夏乎又釋奠事寮申觸穢難被行欵又有  
不行之例假令雖無前例寮家觸穢々間不可  
被行亦無改月之例欵小時歸來々兩事可從  
可官定申之由被仰者大膳大夫敦賴云昨日  
則光於法興院之中宮大夫奔信卿昨日謂一  
中宮大夫賴疵事鴨枝落打切右方賴禪閣兩度被訪先年余慮  
外有面疵時感由云々又致祈禱有ケ日シ  
為直心人成不善祈不宜事欵天自答欵左頭  
中將公成近曾煩赤班瘡云々大虛言欵進日



重煩赤瘡云々

十五日甲子早朝沐浴出河原解除依穢不令

奉幣放生會之宰相乘車御同解除

今夜尚侍葬送除云々禪閣内府相從步行他

上達部不將見之物人等取申作法太車前

讀松朝大夫着當色四十人許云々未聞事可

有忌諱云師順願山座主僧正院源權僧正慶命天台座主未預山礼云々網

取不冝仰諸寺令權念佛僧未有此例如公事云々不冝事云々諸官大夫不

叅仍皇太后宮權大夫資平祗候本宮

十六日乙丑資賴云主上御惱令平復給赤班

赤班事

瘡只五ヶ日許令勞給者宰相來云資房勢氣

未散又女子小兒等三人煩二人者瘡出者

尚侍葬送事

又々或々去夜内大臣權大納言春宮大夫賴

定中宮權大夫能信中納言兼隆參議定賴廣

業朝任步行相送諸官司不可相送由禪閣有

命但春宮大夫中宮權大夫能信骨肉間不可

忌相從云々太皇太后宮皇太后官司等不相

送云々皆禪閣定云々

權大納言行成着藁履步行頗無取據由上下

云々彼又有取案欵但似忌有跡又有何事乎



或云尚侍骸骨範基朝臣懸頸範基者尚侍乳  
母子亦僧都定基相副而兩人途中騎馬向木  
幡云云奇恠也者彼夜前行執續松者安藝守  
賴定卦他道傍人指示仍改向造踏恠云云  
十七日丙寅大外記賴隆云昨日駒牽事中納  
言實成參議通任悉左衛門陣行事於大庭分  
取左近中將兼綱左馬頭保昌觸穢乃不着床  
子乍立應公取御馬云云依前日定下取行者  
又云實成通任等卿先日被戒可行駒牽事之  
由何不到一昨尚侍葬取上達部無故障悉向

駒引

尚侍凶夏年不及三十上達部煩赤班瘡不到  
彼處云云無指障上達部舉首向凶礼湯悉藁  
步行未曾有云云万人密語恠欵  
十八日丁卯宰相相資房瘡頗宜未全平愈也  
女子小兒合三人威惱東大寺別當觀真律師  
來依無指事不相逢以宰相令通達也扶公僧  
都供家事禪一有恩被歸道理欵又々明日可  
歸寺又々或々來廿四日院御息取七々法事  
可有請用欵者事若有實過彼日歸寺又々可  
分與与藥事勤五々日服料即悉与了敬今朝左



大弁乞并梨勸擯柳子付使遣之

十九日戊辰宰相來云少將取惱未減晚頭問  
遣報云勢氣猶盛以乘用牛誦經祇園者大外  
記賴隆勘易文密々令見天下交禍不可留事  
也不被行儉約何時停留守依有取憚不能奏  
達者

廿日己巳早朝宰相來云昨日資房不覺煩何  
以牛誦經祇園其後頗宜今日罷向可見者資  
房勢散漸得尋常由宰相示送云云  
廿一日庚午宰相示送云資房從夜部重煩痢

念佛堂

病已無為術召遣相成朝臣馳給者即召取遣  
了宰相々念佛堂敷上達部座禪閣出居給如  
尋常念佛閑白已下鱗居

昨日史舉光々内裏有穢云云朝問遣藏人經

任許返事々昨日大后宮下女叅着禁中座仍

為穢者宰相來云資房病腹無極去夜痢廿餘

赤班瘡被服藥事

度臨昏宰相以兼成朝臣言送々資房病腹不

休煩令服韭今日次日明日服藥不宜為々如

何答々昨勢氣散今日服韭若可平問兩三

陰陽師隨召可服多是時疫之取致也暫慎過



何如

諸國事

廿二日辛未上野國司申請三ヶ事二ヶ條裁許可給官符之由仰權弁章信早了而乍三ヶ

条有裁許官符進濟使國封之處從弁濟取進

官符案驚寄不少仰遣弁朝臣取而今曉發向

任國泉仍召遣大夫史貞行且仰事由了改可

作官符又仰弁濟取了己以兼知且示遣元宰

贈位事

相許ノ同以兼諾大外記頼隆々尚侍贈位葬奉事等開白々今

日傳示下官申定案内明旦可申者余答々今

日復日且衰日不可申左右明朝可令申之頼

隆々尤可然事也黄昏宰相來云資房未平復

又々禪閣惱氣咄云々

贈位事

廿三日壬申早朝頼隆來令達故尚侍贈位等

事于開白其趣者廿八九日間可被行款可被

避御衰日母后御衰日等自餘恣可知食廿八

日禪閣衰廿九日降誕宮衰日使兩日不可令

忌避給款但此間可在御定應和二年尚侍貴

子例相令款貞信公第一女十月十八日薨卅  
百疋調布當端排子瑠子等例也新草位記狀  
勅使參議好古朝臣民部卿在衛行之



件事具見邑上御記急在外記日記向晚賴隆  
申事由一命之兩日間可被行也即被參禪閣  
被申合似可有一定者

契事

相成々院御肩頸間有腫物御身勢振給御心  
地不覺者非腫物氣欬々又々前大僧正濟信  
左肱腫物出尤似可慎生死在今明者近來世  
間不靜怖畏無極宰相資房痢頗宜痛腹無隙  
令食菲何答云急病時不可擇善惡日就中菲  
是非合貴藥々有何事乎宰相云資房今日服  
菲似有驗痢勞頗減者

院御息取七々法事

廿四日癸酉今日院御息取七々法事於院被

行調備僧前一前

高坏十二本加折敷机廿前  
大破子四荷手作布三十端

前物机等於  
政取二令調備

奉之晚頭按察立寄談話之間時

賴左大弁難別事

刻多廻左大弁去本处可任四條宮燒亡之後

無可然也屋久有三間廊可住件廊者但不可  
具妻子海政為大弁鎮多不義久有無面目之  
事等不可制止取陳有理諸人普有聞欵無誹

謗乎

大夫何事

廿五日甲戌早朝大夫史貞行宿祢合申云白  
地罷向近江國晦日可罷歸若有可然事可隨



仰者欵聞由訖

薨奏事

廿七日丙子大外記賴隆云明日故尚侍薨奏

贈位事權大納言行成卿可行令權左大弁定

痛事

賴伊与守廣業者兼資朝臣云妻喪後今日初

參禪門又云新中納言妻大納言存信女為故

左衛門督靈連日被取入不奉就中煩赤瘡仍

不能加持云是於禪門人々取談且春宮大夫

賴宗室及產期而被惱部氣於自堀河院

廿八日丁丑早旦大外記賴隆云今日故尚侍

薨奏事

薨奏等事今朝関白曰相當禪門御衰日勅使

到彼御寺思慮可無便明日可行源藤兩納言

道方之間宰相源宰相朝任者且云明日降誕宮

衰日云々然而不可被忌欵愚案公家不可被

尋避人々忌者也

人々疾事

又々去夜新中納言長家妻大納言信女平產

云々而兒已母不覺為邪氣被取入產婦母忽

為左其後產婦僅獲生猶不可憑父母悲泣者

侍從經任從大納言許來云去夜丑時產不幾

兒死即產婦女已立種々大願文大納言誓云

一生間不食奠鳥亦母為尼此間獲生早煩赤



班瘡飲食不受痢病發動于今不休座後無力  
尤甚似可難存醫侍忠明宿祿可醫療無術可  
祈申佛神者又々左兵衛督公信肱有契腫法  
住寺僧都尋光皆有腫物忠明云共可冷就中  
尋光僧都頗重大納言 病人二人有病極事  
也者宰相云今日院御息取七々日有院召仍  
參入者入夜示送云參院次左右金吾相共訪  
大納言乍立談話云不可憑者從簾中急速招  
呼大躰不覺欵云々  
廿九日戊寅呼四位侍從任訪大納言存信新

中宮大夫

長家卿室疾事

中納言長家大納言報云中納言室家重煩赤  
班瘡僅平愈不經幾日未及其期 七月 產卧赤

瘡疾之以來水漿不通日夜為邪氣被取入不  
可敢存悲歎之間今有此消息者經任云痢病  
止万死一生昨日阿闍梨平登有可行修法  
之約而見危急祿病 退去 今朝誓僧都念覺律  
師乍立加持一分無驗大納言忽乍作辭大納  
言之狀以左兵衛督公信先令申禪門奇恠事  
也依邪氣言取辭退也云々 右頭中將顯基食  
贈位 矣  
関白消息來云今日可有故尚侍嬉子贈位而



勅使參議若可有制傳款應和二年貴子例邑  
上御記云使參議好古等者有等字猶可有制  
使款以誰人可遣乎四位五位間如何雖無取  
見當時推量可示者余報云制使事外記惱尋  
勘申款急急可被問又延喜洲子兼平滿子等  
例定有取見款以外記被令勘申許有取見款  
令廻愚慮山陵使參議次官用五位可相合款  
納言使時次官或用四位抑位記狀異例狀款  
新作由有取見奉行之上卿自奏行款候款取  
驚示者為令覺悟開白耳入夜宰相從関白御

許來云今日尚侍贈位等事權中納言朝經行  
之勅使參議廣業次官四位五位等間可依洲  
子滿子等ノ例由以頭中將被示上卿者下官  
取申也秉燭後人々云新中納言室己々宰相  
以隨身信武令問四位侍從宅婦來云侍從向  
大納言許侍從々者云事己有實從彼大納言  
家只今罷歸者

贈位事

卅日己卯早朝頼隆云昨戌終許被行尚侍嬉  
子贈位事權中納言朝經勅使參議廣業刑部  
卿佐親王者度々日記云以王四位為次官若



無時用諸大夫四位具見應和二年十月卅日  
日記者亦宣命又位記狀等新作云云今日大  
炊寮廳舍燒亡大掖去月燒亡宰相來云春宮大夫室赤  
痢無筭其危急亦當產月最可難存云云奉料  
壽量品慶範

九月

石塔  
一日庚辰早朝沐浴臨河頭解除宰相同車左  
衛門權佐定輔來付若狹守師光進閔白之申  
文被取鎮座妨國務々事等三箇條  
二日辛巳入夜宰相云今日故尚侍五七日諸

尚侍五七日事

卿會合僧侶并上達部裝束折花非喪家又每  
日念佛座如此云云

四日癸未維摩講師道讚請書加朝臣六月廿七日

宣旨法相左衛門督兼隆來問良久清談謝病間

頻訪之亦資房來云有取煩之後今日初罷行  
者

封戶事

天變事

少納言資高後今日參衛歸來云有故者大外  
記賴隆云前師隆家封可給半分之宣旨下者  
又云一昨曉日雲如布亘東西山号不祥雲頻  
有長雲其微尤明入夜宰相來云泰関白第次



着政中納言通方為上次參禪門次訪中宮大

夫存信卿云々或宮々関白并舍弟卿相着院

輕服事

御息取服亦尚侍服重着未除初帶又重着帶

未聞事也云々東宮未着給云々

五日甲申以少納言資高弔中宮大夫存信卿

其報旨極可悲左中弁經頼持來前日勘宣旨

弔存信卿事

部卿許報狀云本家以見未各可給僧等由一

大元御修法  
雜具損色

尚侍三七日法事僧前事等遣民

日被定已了者勘宣旨付右頭中將顯基次云

濟政放言一昨関白聞驚奇無極又云先年闕

倍膳番範國奉御召問無取避即仰可恐申之

處陳云是朝恩也六月着藝間可休息者希有

者也者呼四位侍從經任訪新中納言長家即

重着帶事

有返事宰相來云宮々関白重着服帶万人驚

事大外記頼隆云見家書重着極奇恠也去昨

関取陳事及披露今日被召參禪門云々衝黑

頭中將來傳関白命云大元師像并雜具損色

大元法佛具事

及早可下給治部省破壊顛倒舍倉以國々可

令造進如下官申先注修大垣國之外國了

可令奏又無實大元像以納言尉之御祈願物



可奉令圖繪至破損像先令實檢隨狀可奉令  
改圖作進雜具等若有募申勸賞者可給宣旨  
者納大元像并雜具顛倒時不申佛具等紛失  
由今年御修法以何等物宛用予保相為藏人  
云時屏風佛器等仰事由令奉仕一夕可尋行  
例幣延引事者明日可仰左中弁經賴入夜藏人經來傳  
仰云十一日例幣依穢延引由可令行大掖者  
六日乙酉十一日例幣延引之大掖事仰大外  
例幣延引事記賴隆真人了又仰左中弁經賴々々持來宣  
旨造酒司申十一月新嘗會白黑下大元師文  
河內卜定文內付直可下款

等事趣在昨記遑記耳但可造國之大略阿波  
讚岐伊与等國也書出可令奏並正廳破損并  
無實倉又尺等慥可令注進被損色文國々第  
出等相制一度可令奏聞也

濟政勘當事

宰相來云近江守濟政以備前守經相消息云  
下官依慮外事有勘當面々取告極以恕申  
若有宜次可達此由其間詞尤多似屈屈隨氣  
色可到宰相許者頗演事旨含宰相許有竊發  
喻可優恕款

七日丙戌宰相云早朝詣関白御許同車被叅



海政事

禪室車中曰海政為上達部敢無礼詞事一日  
以定輔傳談旨具取聞極奇恠事也海政素口  
不打含者也為禪室并我度々致罵辱詞然而  
至被咎私事也為朝議上達部致無礼辞尤是  
驚奇如權大納言無人預參欵返々可奇者頼  
任云此事有漏聞禪室有勘當云々者參大内  
參内事宰相乘車尻入自敷政門着仗座頃之參上雲上祇  
候之間源宰相朝任參入等時參青宮移刻退  
出源宰相且化德門相從資頼云今日不与狀  
解由等付大夫史身行宿祿

八日丁亥擬講道譚來云維摩會間經營可營  
事但 弥 用多者答隨出來可送由許

主上御夢事

入暗右頭中將頭基下給宣旨二枚下総國 司申畢 其  
次密語云主上御夢別様如散手入乱宮中制  
能止人云是邪氣取為以何夏被上手講說最  
勝王經之外無方制上如此之間心神不覺御  
座者覺後即被仰関白觸穢之程忽難被行下  
僕廻思慮如非講說欵以正法令行政由見最  
勝王經殊以道理令行政務災禍可消欵頭基  
云其事若奉告疑夢欵此御夢未能思得令聞



此言尤深肝膽可詞伏邪氣者可有御修法之  
御夢而偏亦有可被講說最勝王經云々御夢  
依下官案深以覺悟返々感嘆者此權右中弁  
章信來下宣旨二枚宰相來云今日叅禪室尚  
大臣詣尚侍法事  
侍七々法事僧前事又彼曰可參詣事示定基  
僧都即申禪閣被報云前日被立過被退歸後  
兼案内心神不覺了聞不令聞恐由欵法事曰  
被過問可在御情若可然者其次可聞兼者下  
官為東宮傳參彼法更可有便宜又宮定有取  
聞食欵禪門邊更異他之故也供養大堂之曰

帝王臨幸行矧臣下哉云合曰条納言更可無  
疑虛可詣訪也者如愚案又云禪門云明日當  
五七日非忌日者束帶可叅入  
九日戊子入夜少納言資高來云今日宜陽殿  
菊酒更中納言道方參議廣業預叅

大掖依例幣延事

十一日庚寅大外記頼隆云今日有伊勢例幣  
延引大掖左大弁定頼行之者

十二日辛卯雅樂頭為成卒去是家司亦來煩

痢病年齡臨八旬云々

右兵衛督告送云去夕於禪門被略定可獻五



節舞姬之人々左兵衛督公信權中納言朝經  
當其巡而被許容左武衛障欵下官入可献之  
定云云仍看宰相令奏詣関白第取案内歸來  
云左兵衛督可献而籠中宮大夫穢之上亦是  
親昵間觸穢者也強以難被仰内府藤中納言  
朝經亦當其運至内府輕服及來月晦仍不可  
献之者下僕猶可奉献者事雖進々不可申障  
兩度宰相來可成國云捧料官符事召仰大夫  
史貞行宿祿了又日舞姬裝束仰和泉守章信  
權左中弁寅日裝束不大穢宰相通任皆以許

諾

五節事

十三日壬辰童女柏量

二重薄色綾三倍二箇  
深擣袴二腰三倍

示左大弁定頼下仕四人箇深擣褂四重仰大

和守保昌

不見

右兵衛督經通云童女裝束如形

可令詞

左衛門權佐定輔來傳関白報

若狹守師光取申也

乍三事有許容者令達感悅由)

貞行宿祿令申云俸打官符成ノ明日有政可

令清印者即召前仰雜事

十四日癸巳大外記頼隆真人大夫史貞行



宿祿等參來今日可參衛由示遣藤中納言許  
有可參行報宰相同參先來少納言資高同令  
參入頼任朝臣忠白木几帳十基四尺六、白  
三尺四、  
木床取一日仰付下仕叙子左結等事左大弁  
示送云童女装束皆具調悉者

十五日甲午招宰相談五節雜事亦領遺倦打  
官符于國々司取又桑絲襪木事等云遣大貳  
許童女装束可調送由從四條大納言御許有  
御不見。云左大弁無頼者也相替可調与  
者宰相三人經通資平  
定頼談雜事入夜亦經通來

言馬寮屬事不答一定 大内記忠貞傳言春

管丞相御手跡事

宮大夫返事管丞相自筆草書一卷与忠貞朝  
臣辞大明藏人頭等之表狀并人々申文其外

多々件書隱置匣底非無取懼静廻愚慮与忠  
貞朝臣除以感悅愚案今神意欵

十六日乙未從去月晦清食今日服味物宰相  
來云今日故尚侍六七日仍卿相會合五節雜  
事仰令事今日以後不記在別定文

損色事

十七日丙申左中弁經頼持來治部省正廳并  
申倉損色無實等文正廳破損  
申倉無實即令奏聞但可



配宛兩國阿波伊豫可隨勅定奉倉可召國亦  
大元師毘沙門 像破損無實已五體弁云以  
內藏寮納廣絹可宛用関白云可召諸國者縱  
雖進上不中用欵示申廣絹事者亦佛器失一  
以在器年來宛用阿闍梨信源四ヶ度申無左  
右勅旨仍用在器素用白瓷器者可令召尾張  
國之由聞仰之先可申関白者也

十八日丁酉陰陽師恒感云春宮大夫頼宗卿  
室產女子也時隨身近衛信武云去夜更闌左  
三位中將道雅烏帽直衣着尻切見云感歎調

道雅事

極奇恠

十九日戊戌早朝宰相來云昨叅尚侍六七日  
佛事禪閣出居如尋常云 宰相詣関白第為  
令案内五節料唐錦茵其次有便宜者含濟政  
虛言可漏達吏歸來云依無縱容不申出人多  
會合云々山階別當扶公僧都談話云供家事  
今日関白被示之嗜吻在永照僧都皆禪門被  
議定了氣色詳有取見至今辞寺司之由明日  
以心誓僧都可令申者又云可不猶可思慮者  
余答云太難亦量可在御心



供家事

廿日己亥早旦問遣技公僧都報狀云夜前心  
譽僧都申送云今日入道殿令聞閔白殿給云  
別當陳申旨最其理明早民諸卿共可被定者  
其間民部卿被加言似有御用意云々小時技  
公僧都來談件事入夜宰相來云今日參禪門  
以內府被問明日下官參不申可參詣申了又  
云左衛門督兼隆云可調送舞姬辰日裝束柏  
袴召可加朝釣衛重等者奉仕二ヶ事如被止  
朝餉款一切不可兼從者  
廿一日庚子修諷誦三箇寺 廣隆 清水 祇園

尚侍七々法事

今日故尚侍七々法事於法成寺阿彌陀堂修  
之未時禪詣兩宰相資經通平相從上達部在饗座  
余着其後一獻居汁物下箸二獻了着堂前座  
家子在簾中閑白依衰日不被參着座前打鐘  
諸僧入堂安置二尊金銀阿彌陀如來金泥法  
花經心經轉女成佛經阿彌陀經墨写模法華  
經百部七僧外題名僧百口太皇太后宮及宮  
宮御諷誦使等 着圓座又行香如常僧布施  
綵絹々上挿書若米文款僧正僧都法橋凡僧  
有等着以權左中弁章信有禪閣御消息於簾



中對涕泣無間言語不聞即退黃昏歸家

今日七僧一字脫乎僧正院源天台座主權僧正慶命法性

寺座主大僧都技公心譽少僧都定基法橋教

同圖內供明筭入欵卿相民部卿俊賢大納言行

平通任兼經定尚侍裝束二襲納衣筥二合各

類廣業朝經有下机置高机二脚皆々螺雖鈿又二階一脚梯

筥一雙瓊重硯筥火取銀籠件物等經云願文

廣業作云入夜藏人資通朝臣傳閔白消息

伊勢例幣吏云伊勢例幣月內可被奉者余報云須叅內先

令勘申其日而足下聊有取勞相扶着襪參法

成寺之間虫發不可着襪仍不能兼行可被申

他上由示資通畢

廿二日辛丑左中弁經賴傳閔白消息云早可

定李御讀經定李御讀經者報云足下有取勞今明不可參

入御幣使以後可定申及來日朔間乎又經賴

云前治部省正聽申倉等可造事閔白云倉者

可令阿波國造倉在彼國之由前司部恒申虫

廳修理若有申請者有載許欵者亦佛師入內

進大元師圖繪支度已料物采二百

廿石御衣者可用廣縮可奉圖繪日時虫平勘



申廿四日 癸卯時件勘文并支度未奏者示經

內覽可奏之由大元師今二躰毘沙門天一躰

多破信源云件躰猶新可奉書者尤可然事也

示可案内之由但支度頗高可從関白命由相

示之又云先日入用云被任講師若寺司等雖

不給料物可盡進者即申関白被命云太住事

也者又云弓矢雜具等仰木道工可令造佛器

料瓷器木可召尾張美濃者廿五日可有奉幣

廿四日存內可被頭廿八日可宜由經頼申早

可関白可隨彼定由同仰了件弓矢并可虫雜

具長櫬不可給料物料材長櫬召可然國宜欵

經頼云可用丹波國材木等者即經頼者丹波

守也例幣日時大外記頼隆云今日依宣旨權大納言行

成卿令勘申伊勢例幣改定日者一昨下官申

故障仍被仰耳昨宮々重着尚侍服給云関

白輕服事先着院御息取服未除又着此服又改此例

取着給云世以示許可有忌諱事也云大

外記頼隆驚奇無極內々可必可有徵欵

廿三日壬寅宰相云今日尚侍七々日仍被修

佛事上達部參會依衰日不行香退出者



廿四日癸卯駿河詔使大舍人凡政孝遭喪替  
以東市佐賀為正可宣下由示遣大夫并許又  
更於仗座無定書之例仍取宣下也

權弁章信云明且下向來月十日以前可參上

者今日故皇后宮改葬云云永信朝臣大藏卿

通任取令勘而此日大不吉由人々云云仍以

永信被問文高宿祿申云尤可被忌日者仍停

止者件日吉平勘申云云凶事改定世之取忌

也以上可為驗

廿五日甲辰今日伊勢例幣傳立依穢被延行

例幣

府考定

無行事大納言行成卿行之

供家事

今日府考定依廢務不可行由仰將曹正方畢

扶公僧都示送宰相云供家事不可及諸卿定

永昭大僧都已歸仗以此由且可告下官只今

營罷御寺之間不能自來者

密々見政職朝臣八條宅宰相乘車厩資房資

賴資高等朝臣相從政職朝臣馳來此宅頗有

水石可施風流小選埽

貴重朝臣遣常寧殿令支度五節直廬選簾埽

來云間數十一間可入絹六疋餘以七疋為定



臨夜万万各俄叫叫惱煩以僧等令祈願經時  
刻尋常邪氣取致也

受領貢物事

廿六日乙巳桑絲十疋遣擬講道讚許依前日

受領罷申事

來示上野介家業忠手作布百端注俸料令五

十端出着伊豫守濟家來云明後日赴任由相

逢与大褂彈正忠師再拜退出須執拜而先給

祿於從者把笏拜之未知之比也

廿七日丙午宰相來或云豐樂殿鷄尾不被取

豐樂殿鷄尾事

云々前日被取之由記曆中同内俄豐高披露

東宮若宮五十日事

款今日東宮小君十日於太后宮有饗饌云云

大外記賴隆云明日考定音樂有無事縱橫一

上服時無音樂由彼是被申極奇怪事也者久

圓阿闍梨來云從去廿二日為故尚侍周忌間

被始行尊勝法從彼日七夕日先以心誓僧都

被修自明日限百夕日有可修之仰而卅一日

若五十夕日許行之可申故障出例尊星王供

秋冬季一度可行者

廿八日丁未宰相來即參考定

今日考

定依尚入夜少納言高從考定歸來云無音樂中納言

經家事

式日延實成道方朝經參議資平定賴廣業參入左大

引款



弁定頼結政畢出右大弁重尹穩座執秒  
廿九日戊申大外記頼隆云昨日無考定音樂  
依赤班瘡早損等ム當日ヤ上卿不被仰下頗  
奇不少然而令記依赤班瘡停止由臨晚雅樂  
寮發鼓聲退出者宰相示送云昨奉謁関白被  
命云探題供家申等別當扶云可行以少僧都  
永照可補權別當者尤善事而已兩人其可無  
愁就中技公僧都計也致喜悅欵右少弁家經  
時來圖書寮金泥大般若經大卷損破并書圖  
圖書寮金泥大般若經事  
料色々勘文等仰可奏之由但令勘申日時可

奉令始虫始欵申関白含可隨彼宣旨由畢  
奉令釋分別功德品慶虫



萬壽三年 秋

七月

八日辛亥明日初乘輦車可參內可無風雨難  
由令祈申賀茂後日可奉神馬由同令願申上  
御社祈師忠高下御社運好

中將來云參禪門依例佛事閔白內府已下諸  
卿及雲上侍臣諸僧會集有饗饌大納言能信  
卿僕從濫行事次能信卿披陳無實事之間為  
閔白頗吐冷談詞閔白大怒罵辱尤甚禪閣被追  
立能信卿往古來有如此之事云々 輦車此



兩三日令採色

九日壬子早朝修諷誦七ヶ寺

東寺廣隆寺清水寺祇園  
賀茂社神宮寺北野

今日巳時可乘輦是守道朝臣取勸申仍遣輦

車于待賢門兩宰相

右兵衛督  
左中將資平

先來云相共

從待賢門可參入者余相外猶參入從陽明門

可參來會春華門之由余推時刻參入

經室町  
待賢門

東院向大路陽明門大宮大路々々

於待賢門外

留車下自車乘輦車

同内立門

到春華門下

輦曳

車者着冠褐  
布帶脛中等

前駟人外四位從經任刑部少輔

資頼少納言資高相從輦車余下從輦車兩宰相

相來會春心華門相共參入々々從敷政門

次隨身令  
見時刻已

二刻右大弁定頼先參入余着陣呼大弁問申文

事申具候由大弁起座向陣腋余着南座次大

弁着座敬屈云申文余目揖衿唯見遣陣方右

大史信於親夾申文於書杖候小庭余目衿唯着

膝突奉之披見能登但馬上文外  
記為時馬料文如元推卷

置板敷端給之一々結申裁仰詞云々上文申  
結馬料

文目推卷取副於杖趨出次大弁起座藏人式

部丞經結任下給宣旨十一月春日祭幣料内下  
藏寮請奏兼所示也

權右中弁章信次起座參上殿上暫候退出三



人宰相云送到輦車下 今日卯時以前大雨  
暴雨不經幾程天霽收神感之致欵  
十日癸丑昨日小一條院御息取周忌法事云  
七僧外百僧云昨日不堪老骨輦車之事以中  
將令奉禪閣并闕白皆有報旨中將云禪閣曰  
衰老病患之身相扶參內從朔平門步行參入  
其程太遠更不可堪故入道殿乘車入自朔平  
門到玄輝門下々給合恩彼例入從式乾門到  
陰明門下々從車欲參入雖有所憚進退惟谷  
步行之程頗可迺々仍內々所思也故殿無御

病而乘車入給中隔我者病極重密々乘車到  
陰陽門下々自車欲參入者中隔西方路甚行  
穢中隔掃治下官可被召仰欵者召左大史貞  
行宿祢仰中隔掃治事右左兵衛所奉仕也  
廿一日甲子申時許大外記賴隆來云相撲召  
仰按察大納言行成卿仰下廿九卅日假依正  
曆五年例可行有二說事也左少將隆國右中將顯基兼之先例大將仰去中弁者依  
為裝束司也是例事也隆國云按察云須敷田  
座二枚一度仰兩將而兄弟間有所憚由隆國  
相觸仍一度不仰者



廿三日丙寅相撲所定文。給  
義觀阿闍梨志与故空也。聖錫杖金鼓等給使  
童手作布二端。義闍梨者而已。入室弟子仍所  
傳得件金鼓。彼聖懸臂。日夕不離身。錫杖相同  
不慮取得。隨喜無極。山陽道相撲使隨身相撲  
人等參來。仰相具播磨國相撲人可持參。由不  
召前人。日府內元仍先遣於府。晚景伊与相撲  
秀高參來。召見秀孝助平也。因々相撲參來。召  
見仰可罷內元。取由其後最平勝還參來。召前  
見之於隨身所給。依鷲集南林隨身信武以石

打落翼折不能飛

廿七日庚午左弁經頼仁壽殿御裝束乾事等  
注送中將許為決下官皆注付彼出首返遣了  
弁之綾綺殿前幔可遣彼殿格子。上由御定。一  
者如漿束司記文。但天曆九年以往。猶立壇下  
同十年有勅定引格子。天元壇下正曆曳格子  
以此由示之最手勝還進色革  
卅日癸酉相撲人等令申可早罷歸之由。南海  
道使將曹正方無使節。其一富永申觸伯父死  
穢由問。正方申不知由。至正方先參來者須隨



身相撲人參上也其二惟永不參上入解文者也正方申云惟永住遠邦已令申可參由乞國司申可令參上者依無事疑先參上所申極愚又太宰相撲使將曹正親令道避李賴召問之処申云依無舩通留雖然申可早參上由仍從陸路參上者件二人使可令進過狀之事以將監扶宣示遣頭中將許富永觸穢及來月十四日過被且可令召問也至彼乘舩等令守護由同僧扶宣文繁高平惱令候府年來逃隱越中國不勤相撲之事殊可令召問之由也同仰遣

頭中將中將云禪閣曰仁壽殿相撲時上達部參入自日華門春宮大夫賴宗彼命昨入自日花門左大弁定賴相從召合日賴宗卿自敷政門參入禪閣勘當者先例出入自敷政門禪閣說不可用禪閣被示民部卿々々申云正曆上達部出入自敷政門者而禪閣示被用意禪閣曰吾并頭光卿延曆入自日花門者不可謂龜鏡若可本無字左相撲屋道者司卿參上道可用何道乎心先例事也又無便宜耳勸發品  
濟美



八月

四日丁丑中將來令奉幡于禪閣大外記賴隆

云昨関白釋奠講論宴座若可有乎否可勘申相

准之例者雖非是合例一兩勘奉者明日尚侍周忌法事次云

阿闍梨文田煩腫物由言々仍以義光朝臣訪

依彼消息丁子巴豆等從昨頗宜者

明經學生師成申云今日有講論無宴座者依

昨日尚侍周忌法事明元欵偏禪閣可勞無宴座隨

宜之儀欵

七日庚辰今日於府行相撲還饗遣八木十石

藝瓜奠類等且將監祿絹二疋府生白絹一疋

最手例祿外赤絹一疋最手勝思外相撲人三

人勝者布三端乍三人皆勝者也相撲長五人

番長四端近衛二端將曹正方依無相撲使之

勤進過狀之内又令追遣仍下給祿々來無立

合

藝瓜二籠八木三石遣文田闍梨許為勞問也

名香三種沉香丁子白檀雜香二升一合納一

升供料用紙廿一帖奉大僧正御許為。如祈

願隨彼命所奉也相撲人為永玄高等給高田



牧駒下文為永三足

九月

十日癸丑修諷誦東寺久令打金鼓

參內入夜從陽明門藤中納言朝經相共參入

是左大弁定賴參入宣旨常任寺申下左中弁

經賴不堪申文事仰大弁起座左中弁進先日

下給存宮所々損包文見了仰可奏由件所々

或為大風顛或無實經年或為野火被燒者為

野火被燒由後時言上午有守護人乎否若

可被尋問乎加詞令申余起座着南座起大弁

着座敬屈申云申文余日揖袵唯見史方左大

史基信拂不堪文等目錄候小庭余日彌唯起

着滕突進之侍取橫指披表紙先見橫拂目

錄次解結緒見因々坪付開發解文等五六今

國開發解文注使者不注坪付解文又近江國

乍二枚不注使又備前國文不即無受領官署

可是畢如元卷結目錄者在結緒外表紙內推

卷置板敷端史給云々開目錄結申余示大弁

云國々多坪付解文不注使名近江國召二枚

不注如何大弁云古昔有難返給令入使名者



仰可注使名由又余云備前解文無領官署又  
不即返給可令加受領官署同仰大弁次仰史  
云申給彌唯如元推卷表紙加枚趨出權中納  
言長家大藏卿通任參入有可參卅講之氣色  
仍兩中納言大藏卿示可早由二人起座參講  
說所余小選退出左大弁相從時申

十三日丙辰巳時許醍醐午時到着對面故女

御母堂終日請談隨身御漿束

薄物表衣一位  
同袈裟鈍色綾

袂一重同蒙紅滌衫三位和哥一首書紙付衣裏  
思人鞞消西露乃玉緒谷衣裏仁苗め沼のけじ

納大檜破子其上笥入菓子合一芥欵文上笥

納菓子破子躰故如在。門冬結破子黒牛

為臺別制大破子入道侍從儲食申時許出寺

戌刻許歸家今日宰相中將乘車後資房資頼

高經李等騎馬前駈

十六日己未早朝修諷誦六角堂左大史貞行

宿祿來仰今日申文事

未始參内中將乘車後資頼資高相從參入自

陽明門比到外記趨從大膳職北走出可行隨

身信武去若入春華門欵仰信武并隨身等前

立令見申云入從春花門走來隨身等走向鹿



走歸更出從春花門入舊奉宮此間余左衛門  
陣東邊遙見余入從敷政門着陣官奏申云文  
等事問左中弁經賴其後左大弁來從殿上着  
陣仰可有申文事即起座余着南座大弁復座  
敬屈云申文余目揖唯見遣陣腋右大史行高  
抑書於文刺候小庭余目祢唯着膝突奉之有橫  
判可披見尾張曰幡備中紀伊等如元卷置板  
敷行高給之一々結申仰云申結行高元制。  
了杖趨出大弁起座小時復座端笏云奏余小  
揖祢唯見史方左少史佐親抑奏云跪候小庭

余目祢唯趨來着膝突奉之不堪文別結目錄

外有國々減省後解不堪僧綱筒定解結緒一々

披見先見不堪目錄但不解緒忽引披見如元

卷結片結置板敷端史結申可候之文數畢退

出次以左中弁令見內覽時刻相移遠東傳報

前日達案內而便々奏作由所謂奏申也漸欲

及夷燭來召即參上於射場廊元奏參上前是供燈燭

其儀如恒先跪年中行事御障子御覽者結奏

書令置御座端余置文判進結加多祢申先結

堪目錄不解結緒異如元結文退下以杖置書

次結申他文等經年中行



事御障於射場元取返給書<sup>杖</sup>并文等復仗座  
子西  
次大弁復座史佐親返奉奏書余先結表卷紙  
置板史給次結文史披見令見余宣下<sup>皆宣々</sup>  
數端<sup>申乃任</sup>  
取<sup>出雲因彼不堪八依去</sup>次<sup>下結推出不堪文</sup>  
年<sup>例停遣使免給三分二</sup>  
史<sup>統<sup>給判</sup>拔令見仰云令諸卿定申次披文申成</sup>  
定數定文數等推卷表紙祇候給結緒如元結  
以書加杖趨出次大弁起座次余立座退出  
廿三日丙寅故秋堪御馬空闕以下毛野藪可  
宣下由仰將監披宣明後日云書下由仰之  
入夜中將來云今日有政侍從所之間鳩飛舍

内不早飛出可令占吉凶之由仰披所者







Faint, illegible text impressions, possibly bleed-through from the reverse side of the page.



