

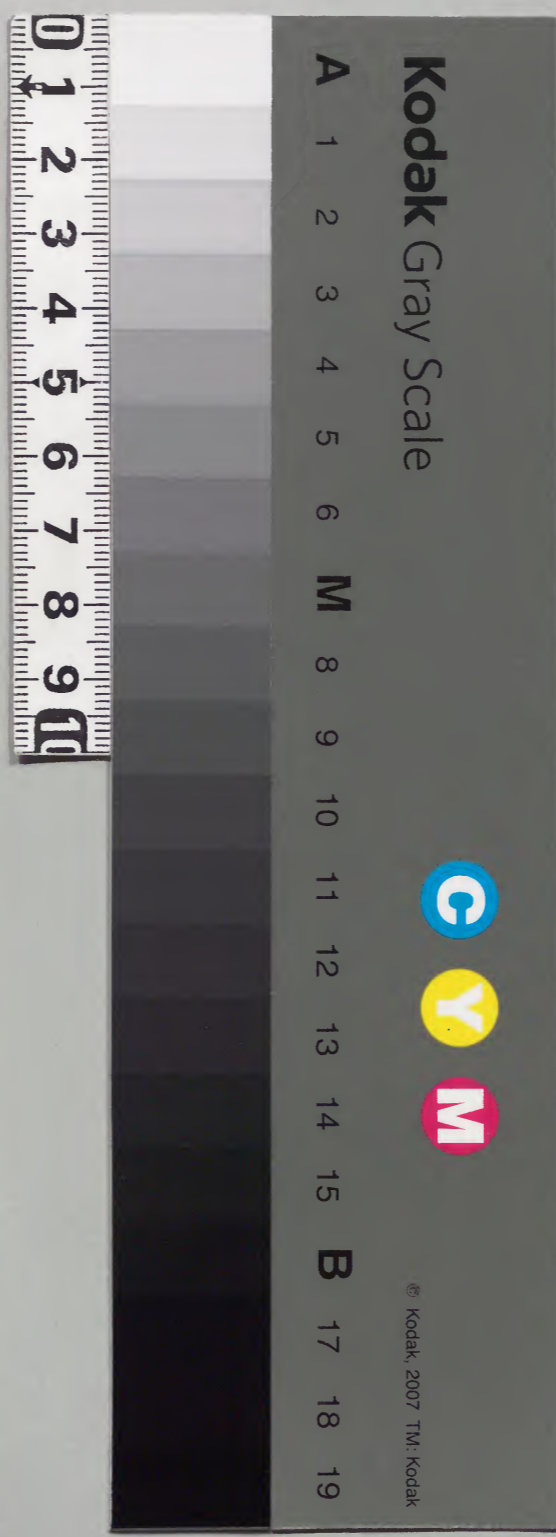
院
号
三

和書門類			
二	二	二	二
八	四	二	二
三	三	二	二
函	架	冊	號
三	二	二	二

內閣文庫			
和	和	和	和
書	書	書	書
二	二	二	二
四	四	四	四
函	函	函	函
三	三	三	三
架	架	架	架
冊	冊	冊	冊
號	號	號	號

內閣文庫	
番號	和 28426
冊數	321 (221)
函號	144 479

百九十九
三三

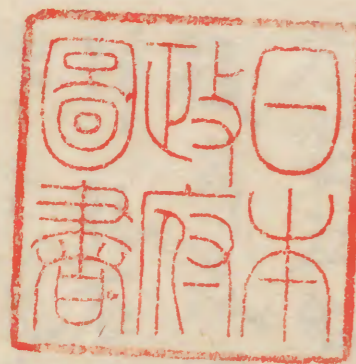


善徳内院

七降院

定春内院

八降院



美福門院

高松院

上西門院

九條院

八條院

建春門院

明治十三年購求

院号部類記第

五

美福門院

記録

引馬文庫

美福門院

鳥羽院后

近衛院母后

故推中納言長子
贈母左大臣女

諱得子

保延二年四月十九日叙從三位 保延五年五月十八日

同五年八月廿七日為太上天皇女御 春官入内日 護生皇子

同七年三月七日准三宮宣旨 兼治元年十二月廿七日 天皇即位日 為皇后宮

准后事

外記

久安五年八月三日壬子今日傳皇太后宮

職為美福門院被補別當判官代亦有

拜礼右大臣先左大外記中原師長被

作下院司事

十月二日庚戌是日美福門院殿上始也

殿上始

初御入内

十月十日代年美福门院一号之始初御入内也

右大臣内大臣以下济之参仕
十月十日代年美福门院一号之始初御入内也
十日代年今日美福门院一号之始初御入内也

久安五年七月廿二日送四位下

桂入记 院号略 殿上始

久安五年

七月廿三日壬寅依古参院一号事参殿下

院号以院事 廿二日甲辰参院一号文持参也

院号 八月三日壬子院号

十月二日庚戌天晴今日女院殿上始也去

五月院号依初御九月今日有此事

初御九月

八月有院号及之老例院号次月有及上始事与去九月初御之同延与及七月之即吹日有参院事仍著束带不旱

参也

右内右有参院事在上下官行内上下推定

东别右内右府以下每之参集即依古参御前参院司文名下右书

今奉申参人礼各向之以此记参下

下路参院司文名下右书

下路参院司文名下右书

下路参院司文名下右书

下路参院司文名下右书

下路参院司文名下右书

云侍下者左二事右四事府之者左下死中收法御氣之侍行也

由被御氣及大文大納之侍送大納之成道在左侍

大藏之左元左若衆務師中納之三位中将

侍臣系着殿上左以印西細柳の先一秋

勸進事左位人小散位佐威施子二秋

忠感胡卜卷去書一院廿院以成通抄

其不懸白雲布之長床居饌別為檯座高

築別官代封座坐位依不獲居文一為三

秋至典代陪膳廳中役三以召延抄加署了

次人之退出

右内右府

此間右内右府被甲昇履其受賀忠感胡卜院

院司書校

別當

左之眾務

三位中将

師行胡臣

師仲胡卜

季子行胡卜

光賴胡卜

判官代

清成

主典代

清楠

是以朝下役作下死与依多人教内

被化後事感經事

被中下也

今日被作管多日勤感經書又果且事

顧忠感胡卜調色至殿司六人裝束黃袍

唐衣柳衰裳袴即一之石立給有教後云

各量織打畏

今日相遠天位例事亦

相遠天位例亦

相府衆着殿上事如先人御記云先

同人即又被中茶賀事

勸益役人事

云退心後侍臣又衆着殿上事

被加福院因事

忘布事

臺盤一脚之事

陳期尋出云

有少侍事

藏人及中茶賀時并着殿上時下依

位階既得以下着上元忠感胡長位為正上

お殿上座去の依位階之由令中也特有儀

定お座上去の依位階正于殿上者以被不

着座上去由被定下事

殿上人頓遠依御定書令下知云

明日以消息内之衆由之若廻云

女舍人六人被付書

十一月三日奉夜暗也風痺於不収

侍臣等及後初夜御食之會以爲之
五院被召作云
御佛在何處

侍賢門院之号以後
初夜御佛召神之食以爲之
天治元年十二月一日二年十二月十九日被召
之由卷一

四日壬子少雷降風痺未止

若三位重忠召云明日早亥奉外朝之臣中
者大治二年女院御食召十三日被召也外奉
之不明之由今中奉

十六日甲子天晴之夕女院御食召云侍下侍
皇女小友被召其理御元服女院入内有之
人之被定中云召之御食召之被定中云
別當入道權方 于时遠江宮 皇后受檢大進

大禪記 兼日職定

院号 已後事

久安五年

七月廿三日壬寅朔月雨降午後天晴之日於法
勝寺被召如說仁五會 皇二花 且皇后受自之夕

於歡喜光院被始御藏法 子細 官院号 事
之日以藏人檢右中弁 光院之内 先被作令殿

下云于時正五位下八月廿日被置下 為人

久安五年七月廿八日今日以檢大進顯遠之院号
事被毛作内大卜許御食去一日已被毛作檢
政許之定及被毛作日次内之不尋同食也

東八月

三月十日

三日志東三條院ノ号交于日也但彼院去院

代漢号日交于日也事在日有行計ノ病

号日也家人也若の有憐乱如何就中立后

已後毎子以陽明ノ院再侍賢ノ院亦例禮准

行幸然去又院号交の程是前張之十日志

不相當交ノ院号日当重の有儀定之何又

お何御而の有儀乎白川少后再高松后也

同之但前々依院号交後御他以而其例之之

但高陽院前親令後東之條依若前夜了後

御高松后之十日大卜程中云日改事十日松尾

川幸云能難依日依依此交禮延川社社行

幸依ノ條何御の作乎三日相當東三條院

院号交于何交作乎及院院御也家不之為

不吉例儀又御而事後御他御而ノ條亦可
然白河水后をの思也

廿九日代申務人控并各御前程中定院号同交
作云お今志一定也子可用意志程卷云院号字

事先内この程儀定之作云侍賢門院常ノ御
所顯隆之二兩中定之るお今交志之の然人

おこの何又若日儀雖之別事昇大床子撤布
矩屋同事也之御不立而天治存心戸部後祀燒失

く由一日令ノ而他人祀皆不具何御の有沙法
裁祀中云院号字交以侍賢門院例益内ノ程

儀定之思也又當日院儀ノ先例不分明以也
例院号の程尋沙法之院号字事之日内大臣雅定

御存心也

お何御の有り儀乎五日有り計ノ病

東三條院院号家不之何例

侍賢門院院号字重日内有儀定之也

日後之程

院号字以侍賢門院例内ノ程

院号字事

神呪之波の被來其波の被強定之

八月一日庚戌晴也陽御方雜御物忘儀之御

賦法流教被破之右大臣 宣行拜賀 名子細

明後日院号一宅之而奉文大床子先幸白川

小殿火事之時燒失其後未拜御能の明後日

料の御出の右裝束使大床子由縁之儀定被作裝

束仗并た中并胡隆胡下之其作之文出方大床子燒失而

者顯遠奉仰胡隆胡下即承宣典代景龜

魚中下知中堂事云

院号事内府仍右大臣の被中行之云

院出ま大武入仍右大臣の被中行之云

不丁之院事今日於若陣云

院号間為御原金内府五支成通之儀之奉仕

二日辛亥天晴送夜前衆議院御物忘其後

内大卜元支控右支 成通儀之衆儀明日院号之

事亦不被御令云

除日事 傳或將任之夕或將任陣被行小除日其次宮司亦或將任

或新任忠隆元控右支

三日壬子雨降之日皇后文有院号支布午刻

許先着布衣衆文干時白川之儀仙友山之儀控右支顯意

右支侍人移書御方南寢夜屏風之儀

大床子西廂立之日來書出方小寢夜之日儀

其儀白比被准書出方之西南方廂懸及新羅書

御儿儀儀但儀御卷儀依以抄不被儀之若文之儀者禱

抄不被相償之而儀御者禱延之上奉出方儀不被損

判官代

顯遠

推方

清章

主典代

草魚

打紙以御筆此定令予御申刻許元顯
遠之書寫之云以件打身下給忠感
朝臣予乞請件打身方忠感朝卜但見
左身門替忽以御筆寫被書入一人
追被補元
以忠感朝臣以打身覽右府次又覽右史以忠

感朝卜右主典代 草魚 御下之次顯遠而清章

相率衆進畫御座 法皇御坐中早 昇立大床子

先一脚入自西牙同昇坐自日間顯遠予昇之顯遠昇前

昇右大床子事為交大床子依燒失云此可交

上篇可昇後之由不存也仍降予其旨於以有石存之

此間清章畫御座而南方枕之一人石是也伴大床子也立

細廊小床次下是御會所方也乃為交大床子天養元年火

事之時燒失其位至今未造之四一昨日是法司大床子

於之件也之典代月日下也也云

次予一人如初衆色卷中予清章昇二脚 及昇

位也 此間昇出火難至 修泥紙中人衆進 又撤

布時簡再御膳 桐木 廳中二人着衣冠衣之色

又左上懷陣尾次云卿別高以下列立庭中 云之二

院司之以下 案別高再判中代列其後 申其賀 此間兩 忠感朝臣誰列

院司之以下 案別高再判中代列其後 申其賀 此間兩 忠感朝臣誰列

院号三十四日

中本院御方殿遠代判中如初離別卷之歸書又
各拜拜如初人歸昇供細廊此間聊有儀
定事是侍賢門院御時院号日以迄二日
人著衣冠搦麩糸供由忠威朝卜乞下
作事性依不令是御且祓作令人也院司許
薄色指費著衣別乞二日之間糸仕下也
人祓中乞仍祓下其由幸又初及御幸殿
上院以迄事乞居上院十月也其以前
日車御幸有何更小何人祓中云居上院以迄
推在日有御幸其以前院密不
者乞居忠威朝長お小面方乞典代糸魚作
下院事の乞居之也保更人の退本今

院号三十四日

日之有御饗饗事又更乞別儀每事不改
易也

二日不神院司

二日不神院司
檢亮雅通朝臣

判中代日人

判中代日人有禪上東門院之間也
大進上東門院也

判中代日人有禪或由乞初也
件祓中乞日人之際不有禪乞是上東門院
号く時祓補判友代日人其例依乞但
其禪者當時就居乞乞追乞祓福加乞

少進平信四

六位進后上始し時う補院人乞物中乞伯父

服假人院号日家補院司事服假之月也先例雖為文司怪服人院号

日不被補院司治曆資徳心雖為有文依为姑

属以平

元志率就属之然亦依为母之重服不被補之
典代庶事已又草画之亦行由被作下
一誠是司与不司也

清補

頼徑六位属

典代治宗房一人補之今五家重許補司
已上雖之其序子補之且是天治宗房一人
補之典代仍被准皮例也

凡今日儀以陽明門院再待賢門院中例不被

尋沙坊也

小寢殿御怪再師子形亦元

今日祿法天治祿法不被尋得仍以保延例

男女下祿法事祿法東門課也

左各衆

右各衛

尉二人

志二人

符生二人

已上各六丈箱一疋

番長二人

布各四疋

府掌二人

布各三疋

舍人廿人

布各一疋

主殿官人已下四十人

各疋箱

諸司女官以下祿

内侍所

女史六人 循者三正 以内位一人白褂童 仍不給循

園司十二人 循者三正

御守六人 正循

黒櫛一人 正循

女孺十二人 各正循

水取十二人 各正循

茶子女孺八人 各正循

至辰司女孺十六人 各正循

油守十人 今良十人 乙上各布一正

掃刀寮女孺廿七人 各正循

下二人 各布一正

書司一人 循者正

女孺七人 各正循

下一人 布一正

糸取令婦二人 循者正

刀自三人 各正循

女孺十六人 各正循

縫殿女孺廿人 各正循

下二人 各布一正

御便殿令婦十四人 各正循

藏人三人 女孺十一人 乙上各正循

番不首一人 循者正

女孺廿一人 各正循

乙上各正循

御膳宿采女世二人 各正

此内四位采女人 白褂願仍夜宿

進物厨十一人 各正

上刀自三人 女官二人

燒刀自三人 冰司三人 正

羊厨刀自三人 各正

臺盤所得進三人 六丈宿各正

長女九人 各正 臺盤所三人 各布一

上御厨子厨刀自二人 各正

雜女三人 各布一

下御厨子厨刀自二人 各正

水取三人 雜女二人 已上布各正

御湯厨今良四人 布各正

東監子二人 各正

并

白褂童

六丈宿九正

着衣冠着色如袴系共院事 白布七十五院已上御事不 凡宿三百九十三正庭用

四日多七兩早且着衣冠薄色 系女院白川十院 仙院

即日通電退去系入勸院与防列同事

同日申院号三月日月日也三 立日甲寅陰晴不定午後着衣冠系新院三月日

此中仔細色如袴之 院司 木看衣冠指 色の 系之由是日有少法不

被作下也取遠清章木系依此外他人不見取遠談

云喉今云以下院司左出門得取外 皆系其外

只内存程系各衣冠着色指其中心云大納言

今送收后上其盤在清車應未了年於大威初下事也

尸事由今日之送始取上其盤在清車且應至夏

始三件至是年秋胡卜係送美云云

初仕海御後位

此日己卯天晴今日初仕女院海御後位是藏人
不任之而依为殿上始以前未禮補藏人片且依御

定先日清章初仕以及今日且予不存仕者衣冠

衆上以侍不可尸御衣其盤不即細 管蓋 單衣

一領在赤色 持束予瓦小使殿中賜之 殿中令持

仕下着退次向川京 陰陽及足業 胡卜建仕御

後 進代左身 御後一降糸一御大盤不方付也房与

進御控也尸柝以發雜支麻沙法不具支丰年欠

胡臣令尋沙法云

九月三日壬午晴也

女院御後位

今日壬午女院御後事去月廿九日有其何於送

侍候門院

不後行之云陽院之号以後有此支云而仙院

侍候門院所定云侍候門院其時一定不禮行之也提云云是悟

去但位例不可行也

女院御後位

十日己丑天晴今日女院御後事初事初下事月

日所物

十六日之被始御後進云云

十二日壬辰女院御後野詣日次被取取自十月

三日御後進云云

十月一日己酉天晴從早且初候院自今日始宮御

初被始行某師法 昌雲 吊奉行

明日女院殿上始之今日被之下殿上人一院殿上人大

略皆被獲云云 畧遠身作云云以消息内云各告催

く柝之日平信國甲斐後守着冬下褰衣其上着夏袍系
上万人属目一牙赤轉面尾張也秋陰朔卜依为祝服以敷
俟令退者一可謂希有不の思候

十月二日庚戌陰晴不定雷十發聲々々美福門院

二時御白川上居有殿上始事平年刻着東幣糸仕先是

奉仕殿上鋪設以卯酉細廊四ヶ間為此下皇尊御威初下

敷設以二行糸袋端等東上中央立四尺大盤一

脚八尺臺盤一脚

八尺大盤頂立二脚之而今一脚年秋朔卜忌布之仍

忽借後一院御方大盤立之新古不同下相重

然居直饗食後陰不見

其未居火横二口其次首硯菅副西妻戶敷横敷

別小布障子立日給奉横兼漢有金返蓋其上

至曆臺間今朝早旦乃陰陽及伏未書詔

不立几殿上執是忠威初下布障子以小二

ヶ間下侍此端估四枚未別許院司公大御言

侍及大御成進大御忠院已上四人

院号日福院司別局重臣佛中院三位中将面良已上三人今

口之補云再新殿上人未此口院取上人内四十七人五位廿四人

仍系仕子細此間右西面御車寄妻戶御覽之殿司六人忌風

見右之年願朔卜賜一色裝束黃衣五青單紅袴以主殿司

居殿上饗食法王平切攝大開備此乃右府内府被衆人

皆衆後次才事才の程始りる三位中将俄

可補別當路之の被相侍係系仕し片时刻推移

申斜後申將在令衆後光賴朔卜右御

可補院司

存上
存上

前程定别当以下一纸書、殿上人又程書一紙
本自程本
定本

別當

師中納言左平朝臣

左衛門尉左平朝臣

從三位左中将左平朝臣

師行朝臣

師仲朝臣

季行朝臣

光朝朝臣

判代

清成

本三藏 為通朝臣

朝隆朝臣

本三藏 實出朝臣

實方朝臣 元大色

主典代

清輔 元屬

殿上人

長門守師行朝臣

美佐守家也朝臣

右色中将云通朝臣

左色中将師仲朝臣

伊予守威章朝臣 能野孫

左中弁朝隆朝臣

但馬守光隆朝臣

武藏守季行朝臣

尾張守親隆朝臣

因幡守信輔朝臣

左及通越後守隆季朝臣

左色中将皇太后宮亮朝臣

上総守資賢朝臣

右色中将皇太后宮亮朝臣

中務大輔清成朝臣

備後守季行朝臣

左色中将皇太后宮亮朝臣

送四位大膳左大臣師保朝臣

越前守信威一

右少将云親一五芳

左四位下散位保成一

正五位上左少将佐墨方

左少将云光

右少将云保

兵部少辅雅範

右少将依信隆

丹波守顯廣

土佐守信秋

右少将依信隆

右中并师能一

左中并师定长一

右中并左少将云光

正五位下左少将云光

右少将定房

侍左云光

左少将依信隆

侍左师光

右少将依信隆

左少将依信隆

右少将依信隆

左少将依信隆

隠岐守信威

後二位下散位通家

散位教威

已上四十七人加之院了又人

正四位上播磨守益内藏及平忠感朝臣

正四位下左少中将信实朝卜

正五位下勘解由次守兼甲斐守教遠

遠江守推方

散位清章 已上人院号日補院司

定五十二人也亡日故障人五人之外皆系也

藏人二人

平信四 散位信範男

六位進之今日補藏人付御簡之時蔭子蔭孫散位
之間以何字可書此是法文六位進志官之經一不
志避其官之後可云散位字之自茲侍賢門院
御時每宣六位進之院号之日補藏人付御簡
時此法書來仍付日衆供口未依御定名程計
但逐被書蔭孫字之今日一切之書其少法予
不堪不重相尋歌遠尤之然也茲此時忽今覺
悟之然而伴友不事也無音奉正六位上字許
是今案之所謂勿備御簡式之支感院 着衣冠
衆仕至
能依天法例申一判代歌遠拾知一藤
原匡定 法定男 大藏少辨

光祿朝卜以院司及上人未任分賜忠感朝卜覺

大初之 伊通依例 大初之也賜忠感朝卜及朝卜及上

人文名賜感經今申御簡以院司交名下後主典代衆為
為去承其人以此衆衆皆補中初之以下列之庭中

判官代清章P以下院司云以下四位六位列及上人
一列及乃兩降狀降以衆皆初之以下一院法方也昇

及着是人之忘却之先是之院司云也人
着及上 以事也 府衆着 以事也 府衆着

衆不若及上上法例雖不着其牙元大之及上院日之衆也
着及上之也日茲內府又着其內任人未念也

上座定 右府內府大云大初之 侍位大初之

云通部下 別為通師中初之 後先一獻 武藏守 次二献 依信院

以下著次三秋 勸孟師中の云 次支府下庭中 兼清

被尸昇居孝堂死忠感朝下中 次忠感朝下 不致著居上以前先可致尸

院中方面帰来下侍席成外款 解文竊去下戸其腹可成趣抄其腹別高插店

是矣之帰着殿上之儀外款 是矣之帰着殿上之儀外款

兼之成上趣抄云云 成上趣抄云云

院司不申し仍息書入或切續甚矣之祀系後別

當お居上不加暑之 及中將の趣朝下お居上加暑是

危人及先例不着廳し故也次忠感朝下師行師

仲之朝隆し 孝子行の宴長し光朝し 置方殿遠

予未着座座 及脚邊身不別寄座 判代

座 坐器立朴 但依为座校少別寄判代座無分別

相交而着也然中不着し人十人不居し 郷食九前

仍宴長郷下前不居郷食の不便座定し 後有

三秋 各之勸孟之典代陪 次兼重入尺抄お覧管持来

忠感朝下下加暑之今日之間不可撤入し 故儀

し也忠感朝下 原寄孟 是化朝隆朝下 次人、退者次

立食床居郷食之典代中未着し 予帰着殿

上大夫大納之一人於以程以程云云立脚の間、後存

の退者し也而未去しおしめ予使就人加拾程来

尸及申ふし也是居上人お申人、上伏老眼至し

由程感令尸し何初云程退者以忠感朝下以下行

大禮先是程獨之座藏人二人 右思の忌事 今日支費

首列立し時随位階の列をお費之可上首

祀系後別者居上不加暑也
及中將の趣朝下お居上加暑是

坐器立朴
木札

各之勸孟之典代陪

是化朝隆朝下

御不御

代頭遠の参仕口裏し也而之仍予不参上
九日丁巳天晴未判許着衣冠系内是明日女院
の有御入内为存仕御不御装束之日来殿遠参
仕今日予一人参上御座未伏未運今日不存仕終
懸心御座亦明日早且の参其以前又下運
由下知行事之典代

御不御
初有御入内

十日代午天晴今日美福院之号以初御幸也

仍有御入内

美福院

申氏記

院号以後事
殿上殿以後事

院号

久安五年八月三日壬子雨降今日有院号事太

方卜以下参儀仗座

更燭以後法之相引参美福院

干时御白川
程定仙階即日宿

御不御

御不御不御立織戸中門外也一時之後御化不裁否也也益程下
織戸中門外御不御立織戸中門外也一時之後御化不裁否也也益程下
織戸中門外御不御立織戸中門外也一時之後御化不裁否也也益程下
織戸中門外御不御立織戸中門外也一時之後御化不裁否也也益程下

御不御

左中門外

右中門外

右中門外

右中門外

新中納之忠基 右中門外 右中門外 右中門外

市養一院即後御女院書御座方

以表之少不借为書也
以表之少不借为書也

御不御 御不御 御不御 御不御

御不御 御不御 御不御 御不御

又御不御下御出御之典代京並以奉安元殿遠出

不昇也大床子殿遠相具判中代惟方清尔亦参

御不御

御不御

御不御

御不御

御不御

御不御 御不御 御不御 御不御

女院方如畫中禮佛仁王講先初交佛

侍置門院當時之

是旦初夜佛事御祈之待賢門院之爵之不見

及奉御座御祈指合仍不分明也檢并

光親所也凡后上廳未始之後可行御祈

行也

請僧三言 法勝寺學生

璋猷

義朗

重賢

御佛

佛具亦

供米

布施

已上人沙汰

世日乙卯晴禮行海御經陰陽及宣業朝臣在
仕之使判代遠江守惟方今來兩月不可卷

卷月係不着到許の書し也被下下策

先例雖不進明后上始以前以何の書月

卷哉之人皆不禮也

九月

一日庚辰雨降不禮行御燈御後上古し例

不禮行後

之不見但待賢門院御時不禮行也今夜被

用伎院之例仍不禮行高陽院御書家以前被

行由左中并朝隆朝卜上臣Pを今之可被

行し儀程有由法之重也尋し交其系忘

不覺悟又不祀也(方不禮也)

其九日代申晴海御後如去月予勤仕使役

向也東河原宣業朝卜不禮以是代下與人振

海の程め五月

中後

云鬼御祭日每月晦日不禮行一仍水夜二盃而

托免祭每月晦日不禮行一

十月二日庚戌陰晴不定今日美福門院殿上始也

美福門院殿上始也 于时御白川以南細廊妻已之間為殿上蓋日年礼

忠感朝卜年作掖中隔也亦及立日布障

子敷治定上二院其上二行對座再橫交此其

別細下立横足年取調也臺盤三脚玉火横二合別細

横交右端居日記辛橫其蓋西安曆臺曆陰陽所也

座前立硯調也菅廣亦已刻著束帶糸上以之及

可蓋日被今之儀一以有石陰陽及豆菜今勘及上之間日

時下侍予卷之年取進系上元例仙院出日宿仍右一不

沛覽一師延臨下賜玉典代系蓋隨伴内通寮

令作之殿上始不勘日時其子細午刻今衆集以間居餐膳

三位中將並右進衆給帛卷其由以忠感朝卜給殿上人予也進

刻今衆給帛卷其由以忠感朝卜給殿上人予也進

日保皆以字於於若催院司檢右中并亦交名在大文大納之云

之院司上之福之天治故按察殿右白川院御前

人書一保延右東門傍右一院御前今之也見

情事未親之在檢并帛中一内一守記不召大納

之右御前以年礼不禮下也大納之延下右感朝長

朝卜下臨之典代以院司云以下也衆儀右殿上口

判亦代清章卷一藏人

平信國卷一殿上人院司一交マ一守歸一糸めゆめ一院

司殿上人亦一中兩費首乙懸依位階列立先是其内信

西貫首依位階列立

美福門院

久安五年八月三日壬子天陰今日 皇

后文有院号事先子也被改御装束午

时御白川殿以有少寝及南面为日御座母座立

又尺御屏風三帖敷纏綯二枚前立是此几帖一

本为水牯南庇卷纏綯二枚四尺几帖二本

立之卷東庇茵为有御座 不立御调及 西庇立大床子

二脚踏 南面三间西面五间新懸改以卷书几帖不书御茵

御席为及上座敷以建内小二行及有御席十四枚为

上達戸有未敷以二枚为殿上人座

申刻云以自内裏糸陣

内裏儀云以糸著伏座以藏人左侍

御装束

門権佐光頼宣下云 皇后文之有院号
の号何院裁人、被定、職事以之
禮祭白川及卷上皇禮帰糸内裏其
後云之被列一糸

未時雨下

申時右大臣宣行 内大臣雅定 大納言 宗輔 皇太后

文左史宣能 侍從成通已左初之 左中納言忠基 糸内裏

右中納言宣通 右中納言云能 新中納言忠基 糸内裏

大藏卿忠隆亦以糸著及上座 忠感朝卜屯

卷、初宣下院司書抄紙別當云以

何延成通云也忠隆亦以糸著議忠感朝卜

侍宣朝卜判代歌遠推方清章

院日
判代三人
別有六人

主典代系益亦也別當忠感朝長祓下
之右大臣披袂禮延之予隨之次
判代殿遠惟方撤大床子巾奉
之石俛理藏撤火炬至厲成宗 着率帝
製燭官四人昇 海防元 次伴左右共侍左
上今擬陳至次石陰陽寮令取時
簡陰陽師衣冠一人擬之次廳東帝二人貞兼
屬日正今擬御膳柳次伴法司録
事項之入達部別當以下方殿
上南庭禮奏奏賀先女院御方
忠感朝卜禮之次加列一舞踏列
立小上東面當廊妻立之云以一列

院司下堂

撤大床子炬瓦

陳及時簡口撤

北各議判官代一列一主典代列末
少退立之次奏一院御方判官
代顯遠奏之加列一又舞踏下時兩
心庭活之仍舞舞め形次云之退去及
深更忠感朝長石予禮伴下庭沙
法之仕し申院司三今日薄色指費
の着衣別し申禮伴下し予衣別
也

三今日衣別



引馬文庫

