

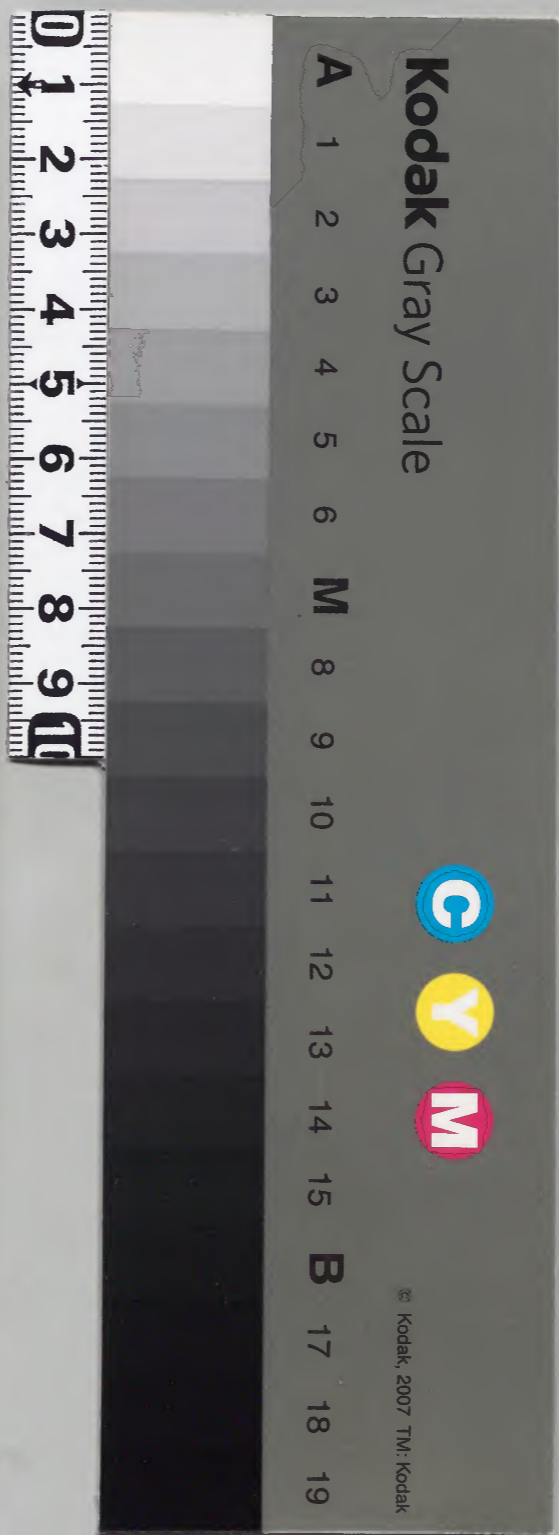
新刊文庫

天保七年

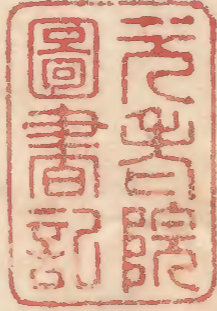
十

内閣文庫	
番號	和 8775
冊數	25 (24)
函號	150 172

内閣文庫		
一 函	八 二 五	和 書
二 架	七 九 號	類







朝野記聞卷之

天保  
丙申 目錄

- 一 龍野彦侍老中格
- 一 諸役所火之元由書付
- 一 本堂内務助領分百姓親之敵討
- 一 日光准后より東津伊勢島新願寺建立
- 一 河崎宿鍋嶋家園札一件
- 一 阿菊千代殿目黒助出立品川家加州家園札之事
- 一 大之保出立書領分百姓地内古金堀出
- 一 山移替有薩州上金





- 一 上牧家正腹賞上金
- 一 毛利日向吉城主格
- 一 松平右京亮是輕親之敵討
- 一 寺社兩時之祈禱書作付
- 一 御移替付雲州并戸田米女正上金
- 一 濃州徳黨及乱坊山一件此味之老古腹美
- 一 阿蘭陀瓦説書其文也
- 一 神田山本町代地父之敵討
- 一 中里新十郎一件
- 一 御腰物方西山織部一件

- 一 仙臺屋下合上之書
- 一 札之能く借し獲て坐ひ分不おもて老古信紙  
その内付書を御入字五一件
- 一 御救小屋正控書
- 一 諸相場取引
- 一 諸國作割



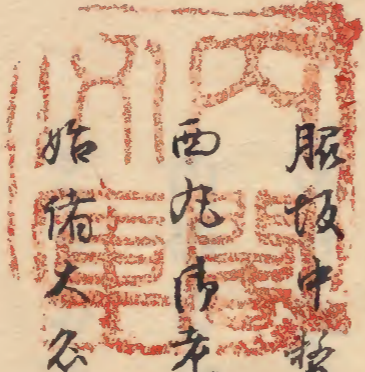
*[Faint bleed-through text from the reverse side of the page]*

二月十六日

服部中督大輔事

西尾市老中格事

始備大各事外有



作付以石部横束外所之家

始備大各事外有向後備後事之

相也之為備後事之在邑之輩今古備後

事日書状各紙以備之為格物以

一 願書志宛不亦不及書以

右之在之在相觸以

申  
二月



二月  
一 永井肥前守殿  
御城内御座  
上 急白お達  
中 申す  
山 極  
右 へ  
二月  
右 名  
為 火

二月

一 永井肥前守殿

御城内御座

上 急白お達

中 申す

山 極

右 へ

二月

右 名

為 火











不得止事

文化之業奉十月朔日 仰同見仕如勤以得此門  
 番八夜 日光所系札事仍直交同侍之奉發給  
 作付大板加番口交之 作付各滞奉勤仕在在  
 此以奉又播磨方分播手向不如此之如寬政十年  
 年七月四順或別久長分將長游之居所若六子  
 四百又斗口待余以引智之 作付同也各以症播  
 广有病氣有隱指仕亦終之 作付以如收網之奉  
 抄列五減以上并美事按省照以得也手當仍便急以  
 上願令抄也未有之因公私各滞入用未以中以此乃  
 公儀也貸附金之外他備仕漸有續抄勤存互以如  
 願令水旱換身上納金也未殘多若以此福之仕令  
 后他備之儀之更近年之手限年以中以此神當時收  
 納之儀費作之中以向也相成金積之九即子之百  
 五和也所以此乃  
 公用勤且家來援助想向年中依以用中之以引之  
 不中以身抄外之省略仕之奉不足之所也移之得  
 全仕漸  
 公誓也勤其在以以乃 最子之手限也相成以上將  
 別後之之也作手百姓在人當不秘能不之得持下



一從堂下局委依有之沙之中以爲去游陸至依  
迎候其代官小役人等爲之四人是收支三人各直  
以取隨園思去迎不怠之依以所出共如替官是  
以依其爲總滿之心痛少少既老年寧川口六田迎  
發初極之各以字以節也其色以飛肺中結以有家  
來其在以行其性近十七日余相與以加事法り以  
後彼地口爲仕以手節去事畢其所以以可有一人  
少不備之不中其愛出來以肉口押入以款又既至  
口及極病以候也有一取締難其狀而急事對  
公候事之也入以爲以行其回取之取來也其取須

其爲急難救仕以白當時志口戸在不在其口中性  
以上家救廿五六朝人救幼至任其二十九人從已  
下於白家救十一朝人救幼至任其十七人於合五  
十六人之内老人知少十人余亦其也之向山門番  
不相勤以節其願我者支指其息以難治至極仕在  
不相死口中其以白也初程九十九里余之在園也  
其情在中之依之急之用每程其爲二三日略其其  
以行其如何候其仕會也一有也其以行其性來入  
用之中日殺其掛以爲其爲白手爲之候其 何出也  
水中以行其心配却考仕以行其何分以爲其其



或至極位而後之者為又以其也抑引之  
抑蒸悲江戶表道法一取日之場不以此引督所必  
下分九以始之在不自齒之候之成行偏以各去地  
之管應亦之候之毛以不能申馬之在不能來容易  
其必以極位交心難也中之始之在不能引督之候之  
容易難也 作伴候中之始之始長辭居不其  
六子口而石余不殘事其上為其代也其來其下其  
以極事形以命後未長辭百姓共一國國窮之之去  
此歷年以來之例而必之之就混仕居在公及自應  
之人意者相成種之流所未仕納物亦其過之延

引其必以始之此上小百姓其困窮仕以也也救方  
手為也其不始仕以始之自就難也其事也難斗百一  
右之候者由出來仕以而志其對公迎其志以  
候之始也此年進之當入用未今以所行不中仕合  
其以未之可何種心難之始也仕者無以中仕以勿  
論是也進也手當好偏以之中志無以安以始其職  
死人未無之以此加此年四月 御廢國之其業 涉  
沙法算加其極難有仕合其為以有誠以此未其手  
為未之仕以手當時形者志柳之事其在之仕手候  
其口中其以孫以子也其口中不願之其儀者其以



福在覺來壬七月上旬洪水為極毛之地多道橋  
國上子叔个不却押用所居治管支其為亭順內署  
傳不多出來仕技會未願出以候中紙是進也難混  
甚友古必以去此未の何古於一甲小至夜心痛不  
少悲歎在立以乃裁重也右心彩成物仕以極幸教  
友去、年、了、未、欲、願、之、以、准、后、官、所、方、以、施、百、所、身  
之、毒、立、不、以、依、之、公、依、以、控、務、之、初、也、總、中、源、く  
中、斟、酌、之、思、古、以、行、在、先、祖、出、好、也、依、當、山、一、所、雲  
屋、方、之、事、以、亦、和、以、中、編、之、在、節、也、有、之、以、乃、何、年  
去秋

後明院攝五十四即忌御法會力涉進福出捨、涉  
沙法在、以、何、誓、也、願、之、在、身、為、是、夜、思、古、此、夜、御、救  
惟、也、涉、書、載、之、在、是、以、相、其、於、又、別、候、也、作、立、以  
乃、不、若、後、也、中、以、之、在、也、取、斗、之、儀、也、力、於、入、以

日光准后宮

御使

龍王院

三月







陸今附重山苗之志且于代中拿打擲口之在城  
山人亦有之其上用を破り其札打倒し其番之  
者膳載重山より去り其返來札も引致す中  
頃肥前寺途中とらや中紙山家來之志も右様分者不  
仕り兼之兼身言傳同以之是此以并山府山所  
稱号をも不憚法外に極之致方身右人より方  
比之中更命肥前寺分彼山方中又山肥前寺山  
返書打待門清扁通而之仕長書表山彼向身之  
依該山仕山右始末一稿おいて山左側之交右前  
主外打透仕山傳山吟味之候公道山山達出之打

山山申身之候山左側之上不法之仕方仕方申  
上山海打透仕山府山以之候之候之肥前寺山申  
論取来一同加辱之限何分堪忍致取打控致取在山府  
派意打立山極裁主も事新山右之候紀前寺能申  
分中紙山山以候申上山以上

二月十七日

杉平紀前寺内  
押室平左馬

一月十九日

概つ

左令山山志  
色信

氏教山破後士  
山田八郎組  
中人組  
中清右左席  
大井源次席



在傳

押込

源俊宗

平井辰

同公履

九里飛次郎

同位

戸村幸次郎

源信盛次郎

金子清次郎

同少人同升

苗麻平次郎

名代 墨田伊次郎

同位同升初言元智

田中徳次郎

同中時

年久口辰右馬

小山平次郎

好家平次郎

中時

玄庫

同人下男

九玄清

伊之助

百姓代

吾翁

定俊

久左馬

百姓

忠右馬

能花全

源右馬

右近人代

源右馬



吾師人

右於丙辰年人正宅初麻中(河内)官主合年人正申  
後

但道中方分合日身也部定組以中中又去清列

封

御借書

東海乃川邊宿おわく申給御殿從中島若右衛門外  
三人松平肥前守實札被取及札坊以一件再免也

此吟味之上在之屋新作後山

一 戶村幸又而御借德以解依氏給御殿依被六御前

白紙越山前東海道川邊宿入<sup>口</sup>松平肥前守御<sup>口</sup>

札建<sup>口</sup>之<sup>口</sup>以色足傳目隔<sup>口</sup>前<sup>口</sup>者<sup>口</sup>加<sup>口</sup>以<sup>口</sup>公<sup>口</sup>於<sup>口</sup>透<sup>口</sup>右<sup>口</sup>實

札去除之依收人中候以御松平肥前守御<sup>口</sup>

中守以上<sup>口</sup>之<sup>口</sup>以<sup>口</sup>而<sup>口</sup>之<sup>口</sup>類<sup>口</sup>名<sup>口</sup>中<sup>口</sup>立<sup>口</sup>強<sup>口</sup>而<sup>口</sup>力<sup>口</sup>足<sup>口</sup>除<sup>口</sup>

御<sup>口</sup>之<sup>口</sup>之<sup>口</sup>公<sup>口</sup>謝<sup>口</sup>以上<sup>口</sup>之<sup>口</sup>同<sup>口</sup>役<sup>口</sup>中<sup>口</sup>村<sup>口</sup>右<sup>口</sup>御<sup>口</sup>外<sup>口</sup>之人

酒<sup>口</sup>之<sup>口</sup>上<sup>口</sup>之<sup>口</sup>札<sup>口</sup>去<sup>口</sup>除<sup>口</sup>在<sup>口</sup>中<sup>口</sup>中<sup>口</sup>守<sup>口</sup>以<sup>口</sup>之<sup>口</sup>何<sup>口</sup>極<sup>口</sup>也<sup>口</sup>其

為<sup>口</sup>之<sup>口</sup>中<sup>口</sup>如<sup>口</sup>之<sup>口</sup>迹<sup>口</sup>除<sup>口</sup>以<sup>口</sup>之<sup>口</sup>足<sup>口</sup>合<sup>口</sup>之<sup>口</sup>中<sup>口</sup>守<sup>口</sup>以<sup>口</sup>之<sup>口</sup>而<sup>口</sup>德

之<sup>口</sup>不<sup>口</sup>其<sup>口</sup>五<sup>口</sup>以<sup>口</sup>及<sup>口</sup>右<sup>口</sup>之<sup>口</sup>名<sup>口</sup>在<sup>口</sup>川<sup>口</sup>邊<sup>口</sup>宿<sup>口</sup>申<sup>口</sup>陳<sup>口</sup>去<sup>口</sup>庫<sup>口</sup>也<sup>口</sup>下<sup>口</sup>也

又御池

氏給御殿從目付  
山下守又御

松平肥前守御  
申借跡十席







園札番人同宿本陣云庫下男九名諸口札五除  
儀中身取引不致以連同人ヲ及打擲國之竹木振  
拵立騒者右席深次席龜次席之冥札五除之衣云  
庫口並修之致之系絨以途中同人下男伊之脚之  
以遠<sup>途</sup>右冥札之肥者之衣束中守以上之衣之白  
之鞆紅除有中學以上之服袴一右右席龜次席之  
伊之脚右太之手ヲ捕深次席之拿ヲ以打擲袴一  
冥札連動以場不迫之伴引連系之人在右札を埋  
不令引下之行國之竹木振拵及礼婦之上右右席  
後者之伊之脚之姓名お尋以席後致ヲ忍作谷又  
之人之衣系中儀お普利者右席之右引下之白冥  
札ヲ伊之脚捕系腰之上口裁以ヲ足信者右席木  
白對之惣之子之衣扱以之<sup>帽</sup>右冥札之系  
之御称号も惣之以上ヲ去之裁以服不志一公  
儀法外之衣才右右席之白之衣一因右席身中  
清者右席之櫛ハ平井後者九里龜次席之衣清大  
井深次席も同振之儀付以如病死致以身之右  
之衣也

一苗麻平云清儀氏終口致之白席口如右絨以書武  
川蒲田村久之席方小休不者因所出致致一<sup>也</sup>



以先供之者其東海及川邊地内和力之松平  
肥前守泊之實札板<sup>宿</sup>以名右<sup>宿</sup>陳倉庫<sup>進</sup>邊<sup>納</sup>  
以了不細取札子連之節<sup>中</sup>立和乞之色<sup>中</sup>建  
重<sup>一</sup>と<sup>正</sup>の<sup>正</sup>之<sup>正</sup>為<sup>正</sup>系<sup>正</sup>納<sup>正</sup>之<sup>正</sup>先<sup>正</sup>後<sup>正</sup>之<sup>正</sup>信<sup>正</sup>戶<sup>正</sup>村<sup>正</sup>幸<sup>正</sup>又<sup>正</sup>佈<sup>正</sup>口<sup>正</sup>右<sup>正</sup>次  
亦<sup>正</sup>於<sup>正</sup>尋<sup>正</sup>以<sup>正</sup>御<sup>正</sup>雲<sup>正</sup>札<sup>正</sup>云<sup>正</sup>近<sup>正</sup>之<sup>正</sup>美<sup>正</sup>宿<sup>正</sup>役<sup>正</sup>人<sup>正</sup>口<sup>正</sup>中<sup>正</sup>候<sup>正</sup>以<sup>正</sup>相<sup>正</sup>其  
越<sup>正</sup>板<sup>正</sup>云<sup>正</sup>中<sup>正</sup>立<sup>正</sup>以<sup>正</sup>身<sup>正</sup>之<sup>正</sup>信<sup>正</sup>較<sup>正</sup>直<sup>正</sup>以<sup>正</sup>中<sup>正</sup>守<sup>正</sup>之<sup>正</sup>庫<sup>正</sup>中<sup>正</sup>立  
以<sup>正</sup>以<sup>正</sup>之<sup>正</sup>相<sup>正</sup>透<sup>正</sup>納<sup>正</sup>一<sup>正</sup>以<sup>正</sup>上<sup>正</sup>之<sup>正</sup>為<sup>正</sup>更<sup>正</sup>相<sup>正</sup>与<sup>正</sup>始<sup>正</sup>末<sup>正</sup>相<sup>正</sup>探<sup>正</sup>中<sup>正</sup>  
和<sup>正</sup>右<sup>正</sup>之<sup>正</sup>以<sup>正</sup>透<sup>正</sup>以<sup>正</sup>美<sup>正</sup>也<sup>正</sup>之<sup>正</sup>与<sup>正</sup>加<sup>正</sup>之<sup>正</sup>折<sup>正</sup>己<sup>正</sup>以<sup>正</sup>始<sup>正</sup>末<sup>正</sup>不  
其<sup>正</sup>身<sup>正</sup>急<sup>正</sup>分<sup>正</sup>也<sup>正</sup>中<sup>正</sup>透<sup>正</sup>以<sup>正</sup>  
若<sup>正</sup>上<sup>正</sup>中<sup>正</sup>一<sup>正</sup>札<sup>正</sup>之<sup>正</sup>事<sup>正</sup>

東海邊川邊宿<sup>和</sup>力<sup>之</sup>  
仰<sup>及</sup>外<sup>之</sup>人<sup>和</sup>平<sup>肥</sup>前<sup>守</sup>与<sup>相</sup>探<sup>也</sup>實<sup>札</sup>板<sup>云</sup>及<sup>札</sup>始<sup>以</sup>  
一<sup>件</sup>再<sup>意</sup>也<sup>以</sup>味<sup>之</sup>上<sup>右</sup>之<sup>色</sup>也<sup>也</sup> 仰<sup>透</sup>以<sup>一</sup>  
一<sup>和</sup>右<sup>之</sup>後<sup>不</sup>均<sup>之</sup>候<sup>也</sup>也<sup>之</sup>也<sup>之</sup>相<sup>探</sup>也<sup>也</sup> 仰<sup>透</sup>以<sup>一</sup>  
透<sup>以</sup>  
一<sup>中</sup>透<sup>在</sup>右<sup>之</sup>市<sup>大</sup>井<sup>邊</sup>次<sup>市</sup>平<sup>井</sup>度<sup>右</sup>九<sup>里</sup>島<sup>次</sup>市<sup>之</sup>  
右<sup>之</sup>也<sup>也</sup> 仰<sup>透</sup>以<sup>一</sup>同<sup>取</sup>急<sup>事</sup>最<sup>以</sup>候<sup>之</sup>也<sup>也</sup> 仰<sup>透</sup>以<sup>一</sup>信<sup>信</sup>文<sup>云</sup>  
上<sup>中</sup>知<sup>也</sup>也<sup>件</sup>

天保七申六月十九日

中村公史代  
東海邊川邊宿  
仰陣  
去庫



右席下  
伊之仰

九乞清

平十席

右左席

七席右席

之左席

右席

右席

右席

右席

右席

右席

右席

右席

右席

右席

右席

右席

右席

右席

上野中八月十日

...

...

...

...

...

...

...

...

...

...

...

...

...

...

...

...

...

...

...

...

通中

御幸仍不候

松若肥若

苗之月車海存於川傍而民於口敬位士中島若左

席外之人言官札を核及及私陪以一併吟味



上夫、小仕並中付以、然、右、左、不、法、く、後、是、く、  
以、他、不、引、合、く、我、主、自、分、仕、並、類、中、付、節、身、平、進、  
氏、於、御、殿、亦、老、上、掛、合、く、上、事、以、所、以、吟、味、く、之、  
亦、中、上、等、く、交、之、事、及、私、婦、以、者、甚、多、方、中、付、  
及、右、及、掛、合、以、候、事、不、以、所、事、以、

一橋 後士

中務 吉右衛門

申三十二号

此、後、主人、以、心、如、延、年、、付、付、之、事、、以、後、後、、  
体、中、甚、食、之、此、也、、東、海、及、川、高、宿、半、七、方、、之、事、、  
付、是、事、不、願、酒、給、付、、以、以、前、、松、本、紀、前、、七、傳、、  
右、宿、泊、成、半、七、、定、向、、松、本、、泊、之、、關、札、、建、、  
是、法、目、候、事、成、半、七、、以、得、、同、役、大、井、、原、、以、、  
取、除、、之、、御、、付、、幸、、事、、印、、之、、入、、之、、事、、  
酒、程、、上、、不、、以、、也、、寄、、札、、以、、候、、同、、宿、、本、、原、、以、、  
車、候、、事、、及、、上、、候、、事、、以、、候、、事、、以、、一、、同、、事、、候、、事、、以、







此、*（faint text）*

・*（faint text）*

・*（faint text）*

心

・*（faint text）*

・*（faint text）*

・*（faint text）*

・*（faint text）*

・*（faint text）*

・*（faint text）*

・*（faint text）*

・*（faint text）*

・*（faint text）*

・*（faint text）*

・*（faint text）*

・*（faint text）*

・*（faint text）*

・*（faint text）*

申す日十九日

掛



下被  
今并修更  
豊田守之

*[Faint bleed-through text from the reverse side of the page]*

文化十一年三月十六日

兼子代殿 目黒節即出之 節品川宿 往還 水道節長  
廣山 往リ之 兼松平加賀方 同日 七時 以 登 方 出 立  
之中 与 品川 宿 泊リ 而 成 同 不 入 口 中 寄 札 亦 立 有  
之 以 舟 右 山 出 取 扱 方 寄 札 之 儀 宿 役 人 之 如 得  
方 相 尋 以 紙 安 永 年 中 寄 以 之 中 後 之 以 書 而 字  
之 之 也

安永六年四月二日

松平加賀守 檢 當 紙 山 泊 札 宿 内 建 有 之 以 右  
同日 一 一 橋 採 又 歳 色 寺 出







修之於後也

之月十日

古師九膳

西川右

務国市所右馬及

*[Faint bleed-through text from the reverse side of the page]*

天保七申年

久保出雲守關分夏川田方郡大仁村百姓友右  
田所抄之去藏之内去間七八間餘塘以紙石塘  
當之石塘出以紙小廿キ石之控亦所以間相改  
見以紙慶去令小判八拾支去令紙拾支却合而  
取之石相扁令子取出以舟吟味仕以子友右  
田中至以色如透江出所以多關分役人方中紙  
以右令子如何下仕出雲守大坂在府中石馬塘  
後幸候以以上

久保出雲守内  
安田信三郎

四月三日



六月二日

右廣長令免上為代通用令百七拾五引考如下

以多由部定不月番考行

天保七年

...

...

...

...

...

天保七年

四月十六日

松平大隅守

長官依祖又引來引白蒙

御仁意以有竹率所用向水部發給白表東西奉

御移替身所用進之因上納金仕發有肉形之紙

達御腰之儀御攝錄之由多奉右御用途之

儀去思古之而致以為在以上有經及御沙

法以得寸折角存身以奉命令十百直上納之

傳身以

右給市墨書院老中列座松平伯耆守中局



同日

時服十  
少糖漬

上杉彈正丸

祖又以來引續政事向格例以所願因治方夏水飲

不之厚公之用取投以能達之上國此後之事也

愚自依之於下之

右於御白書院緣類列座因衆同人中傷民

御白書院  
御白書院  
御白書院

四月廿七日

松平大膳太史

毛利甲斐守

毛利日向守

日向守内親王

其上田安殿

思古之似城王格

右言坤向後

於之

右於御白書院







中徐先先為浦八所請之儀心高之不可後重守中  
付委元當以分右捕主席及吳儀以之付捨也下中  
付多同年六月廿二日也達中重無仲乃是也而之  
穿繫右席以好苦今以所請者知不中以能也事也  
之年月也立以所請不知後強意身浦八所請也為  
親之款付為中交後印書強意當正月廿八日也而  
言請改之為以好苦也同日也細不知也為以多  
一以此而於出也了於之卷中付之儀也達一也中  
知也之儀改之為以好苦也儀之也性而也也記也身下也強  
中改也之儀改之為以好苦也儀之也性而也也記也身下也強

日月晦日

山景 官卷



天保七丙申年六月六日 左之寺社 正雨晴之御祈

禱被 仰付

七社

伊勢

内上下鴨

八幡

本宮離宮

春日

元宮君宮

稻荷 松尾

北野

七寺

天台延曆寺

天台園城寺

法相興福寺

東大寺

真言仁和寺

真言東寺

法相廣隆寺

平河寺



累日霖雨未属晴黎民之患最甚偏依

神明冥降五穀豐登天下泰平四海静謐玉體

安穩可民安樂之御祈自明後八月十七箇日

一社一同殊抽丹誠可疑懇念之旨可被下知

蘇高干神官候也

六月六日八日十日  
春日中辨判

四位史及

天弘十一年六月六日式立香林寺御社之御祈

七月朔日

松平出振也

吾方依先祖以来蒙

御厚恩以有 御恩深幸報答新与古々年年願

在上納金也 御付比知当此慶事未御用多々御

去相意之由奉公御祈方心是金子結玉以去奉

去 御移留所大禮方在重尋忍候之由時奉御

何代相意之由奉公御祈方心是金子結玉以去奉

普信未不少由奉身上納金仁方命内新々是

御祈之儀 御接候也 思石以是候去々年年



上納金仕向も各々且由慶事有る節も上納令也  
所 仰付節も各々及由沙汰の可申付  
彼是厚申立由沙汰も各々思召由内納  
色令三万由上納令也 仰付由右各由普傳申  
所用途も各々如各々 仰出

戸田兼女正

其方候亦終以来各定由由用立由由用向も不  
初由知結構也 仰付之又兼女正義申事也  
右節蒙 仰厚恩由相應由由用向由由節度申  
心彩之如来申也 仰移替申力 在由由 力冥加

上納令仕各由内納之趣達 仰取守物之事也  
思召候 仰移替申用途也 思召之由由力  
在趣及由沙汰の可申付由由候申令也  
取上納也 仰付由由節不之由普傳有之由右  
所用途も各々如各々

右於由白書院縁類抄叙以老申列仕仰考事申候







別後帳後取

三ノ柳小三席

用此舟取下

右於同席同人中後

戸田兼女正

濃羽秋白村外六ヶ村之者古波後堂及乱防  
以席之方此額而之候之常々中付方更加後  
堂あり以之ゆき候之候一併方此味来々候  
地取取至大垣市候所おわく多人取吃味  
中も徳事取配り格別々此席以此取多一候  
之事云々候中守各取此取

右於此白書院縁起老中列中伯耆守中後



天保七年申年五月十二日出船六月十二日進日殺

二拾日徑以津邊

下州阿蘭陀船咬喃吧出

人殺日拾六人口拾人 阿蘭陀人 五人 冥坊

一 當年未始 阿蘭陀船

一 帆仕海上 今自出當地

一 外航船 中

一 去年涉當地 十月二日海上

一 咬喃吧船仕



一 歐羅巴列邦不交迎何色も秘中の中は好たイス  
 パニヤ國水あわ下り王位を譲り以後年我事先  
 起り以後今以年秘中あふ中  
 一 暎喃吧迦方河棠院商館有く以アニホニ高去年  
 九月廿二日曉八時時以方右地震高同不々城邑  
 悉ク震込中

一 去年中上以本國が暎喃吧表に余語の工一レン  
 又後同所世子中に設若成交代仕先役とホウ  
 上依去年内當地に渡来仕以和局布國に在取  
 本外十甲年又見十二日也時心見十二日也心

一 河蘭院國王の孫軍艦系り西印度アメリカ州に  
 内省くハ河棠院依商館に力巡見<sup>ヨシ</sup>渡中ハ去年  
 多時互多り暎喃吧表にも在越ア甲外年有  
 一 イイワ國の帝王位を辞し王子に位を譲り中  
 一 去年中上以ホルトカル國女王の解とあふ  
 一 增姻後咽喉病自年去仕  
 一 去年七月二日フランス國の都パレイスあおわ  
 く國王曰一テウエイキヒリス又子に通好を  
 石柳ケ二階に臥拾五挺の銃炮を打放し交附流  
 くの之内拾五人而死拾八人負傷は好去年



丁國王又子危殆を免色を後吟味の上發給之志  
 是人新勝之志友人刑罰給之申上外印夜也依  
 高館并噴吸吧ふわく極小申上  
 一八九二十年國王去年瑞子小世を懐く申上  
 一此節於大洋唐船水艘及臺灣邊におわくも殺艘足  
 一撤以好其日奉在商之船トハお見申申上  
 一右之外お考山風使申申上

かむ多ん

よ大人秘生念多ん

いんあまん

右之紙今日以傳仕申上既許常陀人中口切之ん

一 承之申上之念和解仕申上申上以上

一 六月十二日 元徳天皇大層伺

一 通伺同付

一 大小通伺

一 覺

一 九官号 一 改置号 一 印

一 野号 一 吾示一ゴル 一 号

一 蛇号 一 印 一 号柄号 一 拾印

一 号号 一 印 一 文号 一 号







六月

杉林葉左馬

右指脚五郎

平本茂右衛門

西尋之執左手中上以

一當年未終ハ河原院ハ<sup>凡</sup>語并持渡リハ手紙書引紙  
 を以テ中上以右ハ外ハ受候之由中外多黙然持  
 渡馬中務前相ハ候之未治定之趣中上以相下  
 定例ハ品々在軍中ハ當子ハ常人ナキ中令右様  
 仕以テ渡來仕以執右是迄振為ハ喘々自分ハ  
 持渡リハ小同相有之を商賣ハ先出ハ中上以  
 右尋ハ羽方日致相をハ吏治ハ<sup>凡</sup>個相未有  
 本方ハ代々相未定之ハ<sup>凡</sup>致相定居中上以  
 定ハ日致<sup>凡</sup>ハ<sup>凡</sup>相方出来中上以相右振為相代







得し如什唐人等人按計彼人於今有人船中  
外方五律右連渡來仕の在中出の船に等い  
此法令の由傳り不中上の別打くハ高貴の免  
新力我の由も中出の如在中出の船に等い  
思右の由も追例に等し其由番不沖手唐船祭<sup>聖</sup>為  
其例傳の上の法令に依りて其由組に之の由一  
統事要の由も傳事申上の身渡内口由引入る  
例に等し其由高貴に依りて事

一 當其在洛出帆之唐船不艘之用不艘之無忌均  
仕の由も其由禮之故唐不仕の由も申出の由も其由

六月十一日唐船見出の由も其由有の聖十日入  
津仕の由例に由子殺の由も其由右當日月廿五日  
長洛出帆仕の令全務号の船も洋中も船風速の  
何國も漂出する不仕の由も其由是追洋中漂の唐  
國地方之夜也其遙も其船中も其由何分風速  
其由も其由余船船仕の由も其由船子も其由船水之由  
其由余船又も其由日本も其由船中も其由船に等  
其由申上の由也其由船者其由取律向の由も其由  
其由申先例に等し其由沖手申船也其由船に等  
其由人申上陸の由免船に其由申中の由も其由洋中



聽之官海自破布仕之射不之控不多之有之山有  
修理如加一申夜多再之然出申以有金余分以有  
有山多而和如有人不殘唐讀上陸新何有務為  
相之分之不殘新地之申不為以和何有以以日有  
分能修理仕其在以右修理和摺以才也出帆之  
手散若何有以山換和申以志壽昌号之能志高  
實右邊以上治与例之也出帆和何有以山申以  
申

一 山同身戶川播戶多極山代之之石河致馬極山  
依六月九日長務借和業 作以多山戶致分十業

一 業以物之業當七月日牧神出門多極山依至九  
山為之極和業 作右也依戶川極山也傍等也  
業 作以多之 山有書也至業身業十一日也同  
何也至春分而山年仍不也山移之也換之也申  
以戶川極山家來之退之也戶致分也下向之也換  
之申中以石河極山至九月表也下向和致分申也  
從同何有人也中人同何有人一也同也下向之也  
也申以也山之 左戶川極附也從同何有人同何  
之交代也何也也出立之也也之也也也何也事  
一 名世何塔多極山依戶川極山也致和摺以才也交







神田山本所代地... 正志以書付手願以... 神田山本所代地月... 七店大工職元去... 若指以知今... 考一振後を... 日自身番... 元脈... 當時... 以多...

神田山本所代地... 正志以書付手願以... 神田山本所代地月... 七店大工職元去... 若指以知今... 考一振後を... 日自身番... 元脈... 當時... 以多...

正志以書付手願以

神田山本所代地月... 七店大工職元去... 若指以知今... 考一振後を... 日自身番... 元脈... 當時... 以多...



何卒山檢使方下並山檢事移以以上

神田山事所傳地

月行事 茂多倍

天保七 申年七月十七日 五人組 利名傳

源 八

名三

御番所様

神田山中所傳地

月行事

茂多倍 申年六月

申年六月

私同所活七席六工職店名傳將店

十九 桑系 松山 名今 堂九 時以 桑系 七 席以 和 浪 人

傳 八 之 考 八 脚 右 八 肩 在 二 右 刀 切 傳 同 方 手 首

切 考 振 腹 在 活 八 切 席 死 八 八 八 右 浪 人 辨 八 八 八 八

所 同 自 身 番 八 系 八 麻 布 布 村 所 八 藏 店 住 居 八 八 八

十 八

及 子 息 当 時 浪 人 賣 合 七 席 八 中 中 親 定 十 席 八 八 八

付 為 八 八 中 八 八 八 八 八 八 八 八 八 八 八 八 八 八 八 八

得 志 八 八 檢 使 八 八 八 八 八 八 八 八 八 八 八 八 八 八 八 八

自 身 番 卷 八 八 八 八 八 八 八 八 八 八 八 八 八 八 八 八 八

傳 八

傳 八

傳 八

傳 八

傳 八

傳 八

傳 八

傳 八



後核成所死い多し例も若書侍仲し名授身を勤  
納人位牌を及子孫在同人養當屋上系し以命申  
以る同道い多し兼以知自身番の上し親之儀付  
敬以名有所法之屋不申以根申以召名至百お届  
此所申上以養多委細之儀名不申存以得可申  
身別此儀申上以以正

因河跡七店

元吉書中口  
三十二

松将左之脚右令七節及十切殺以身以尋以新以私  
儀考子中下岩常楽寺一茶太十節店系在以此同  
年九月七日右表定十節及十將新之脚口倫し上  
同人中病付以知右始末を私尋所役人告ふお後  
因跡仕以得右右病与定十節及十お果同人主由  
暇お成以子息令七節及十足智以免以 何件於  
私何有富し毒毒存存在以此知蓋二月中店入用身  
引拂以根申分私養之當店口引移申以然此今  
九時以所因仕還る右令七節私將左之脚を足貴  
り又之儀款し一 身申以付及以知右名去年中  
定十節口病付右病与お果以申今日以付果以  
分と尋存以於私令七節及十對し申合今由申以



以上何分の意也乎新の由令七布の申立候趣  
為於私の吟味申上候存案申上候由令七布  
及申分の意也乎新の由令七布の申立候趣

麻布布村所

申上

申上

浅草西照寺

依右馬

右有人申上

私より内依右馬の意令申上候存案申上候由令七布

為於私の吟味申上候存案申上候由令七布

及申分の意也乎新の由令七布の申立候趣

申上候趣

申上候趣

申上候趣

申上候趣

申上候趣

申上候趣

申上候趣

申上候趣

申上候趣

申上候趣  
申上候趣  
申上候趣

申上候趣

申上候趣

申上候趣

申上候趣

申上候趣







清和系不中此知今是九时以神田山本所仲地性  
未与足齒り以系去年中依を竟病在也亦竟性  
丁致也也中按按以治古按思以也一是也按乃中  
遊出以舟遊不乃齒と存券中中代不竟病病也  
治志倒以而當又亦能以得古也掛切付ヶ不亦竟  
討留以上自身書局也第書發去清同道与系然又  
ヶ中平更以依也中此私交中望右達以上志也何振  
亦仍付以而も不若候所内を誇一以候事也又也  
何多し以意思等類上以以上

右に即死候改 果は給九

一 右に左に肩に是ヶ横等尺指有候是也有ヶ病  
即ヶ不

一 同方子首切為一以病是ヶ不

一 同方尻外ヶ首豎八寸程有ヶ病是ヶ不

右に死候病不足付仕以知言神大布を突横候是也  
右に是切付以と相見ヶソツも大病、以候也

振付大小等遊り掛系仕也

右に通り親等席請人所役人有主合死候者改  
中口承以以上



神田山本所代地

茂吉屋五人組

利吉屋

源三屋

源七

仁多屋

源八

新三屋

菅右屋

孫吉屋

伏吉屋

因所代吉屋

久徳

各

代

麻布布村所

八元五人組

名至吉屋

代

後草西屋

伏右吉屋

伏吉屋

五人組

久右屋

名至吉屋

代

右九屋

御番所様

伊捨使方

服部嘉吉

大久保孝藏

一札之奉

神田山本所代地 延七店 在吉屋 俾店 之 即を親之

仇討 為 山 中 為 麻 布 布 村 所 八 藏 店 當 時 浪 人 表 合



七節と申之切敷山乃四月番柳系之斗以極也  
番石也此解中上此物也此捨後後効有文及  
岡井伊賀守極中久保秀藏及右為人此出也  
此口書受之於 此白洲右底之即死骸之親也  
此口任所身此任所係之其守也控家之其守也取  
並之其下此右死骸如何抄之後出来此白州我小  
引文其守也此也此若昔右念中乃其也其後日仍  
如件

天保七年七月廿日

神田山本所付地

源七

仁多信

新書之也此遠年此新山係之其守也此

源八

客相守  
此後傍中

掘付大小通

一 口今治虫鏡  
二 大寺福田町元二ノ本  
三 此若

一 濱接角藤節園庭地を透

一 縁取各地此むき 大小共

一 録事一白皮

一 切形廻鏡付 大小共



一 額 抽紙套

一 柄系 提籠 凡思 鈔 用紙 大小 共

一 服套 一天 寺符 鈔 是 籠 俗名 抄の

一 汚 梅角 系之 用紙

一 寸 尺 線 首思

一 圓 費 赤銅色 繪 孫馬 宗人

淡系 彩 坊 鳩

淡古 宗 和 變 方 權 宗

俗名

共

定 十 席

赤 五十九 文

因

人 壽

甲 五十九 文

赤 七 布

七 二十 七 文

右 之 后 之 所 以 以 上

Faint bleed-through text from the reverse side of the page, including characters like '右', '之', '所', '以', '以', '上'.



一此亦三日柳系主斗以占拙克組些力中里柳平  
於尋以低考之以弓以收表也下受出与中紙以舟  
則同人與出以知云此也一日曉以書院番言井但  
馬方細戶田主括局交也恐以之括也病力負以中  
同人將竟十師討與人休在改以知七午年祀已若  
同人方長出以收以也先子也効考也師組亦力也  
之後拙也組也也病亦身也暇也也中里新十師  
事澤田正休有以也名也中上以中組亦也柳平  
修之新十師以也抱入也也也也也也也也也也也  
以括之斗以中里以也也也也也也也也也也也也也







終身辛苦更無閑博覽多抄積作山偶為青鷹攫搏

瘦行咬倒懷心艱

右中里和十部系年昌坂坂景官不四任個出以

紙酒辭多一均赤く予為妻之節同個以取戸因寛

十部五斗以之條老昭止為十寛十部方石為以

以昭未令く寛十部一赤を斬之已也焚弟下於

是情と有是條摺を以て大ノを抄毀入込以孤子て

大繩大葉おをり抄系のよ一寛十部正條をりけ

以知大正條うをい有是条入加を抄出さる

同人又之條石出彩十部正組付以有彩十部大條

さ一を以之條を案以有自難さ以有同寛十部正

細以乃起さるんとす是とも之條石を有子大以

寛十部彩十部條を切海自願身終打呆さると云



書卷祖

Handwritten text in vertical columns, mostly faded and illegible.

斬罪

山田 万段  
中野 伝入 逼塞

山崎 万免 中野 伝入  
逼塞

山崎 万免  
中野 伝入 万扣

万扣

山崎 万免

西山 織 於  
甲三十

長谷 川 織 於 席

山崎 万免  
中野 伝入 万扣

坂 右 席

松島 桃 之 席

中川 市 右 席

柳 系 玄 十 席

青木 市 多 席

吉田 虎 次 席

同 友 新 左 席



押込

七

芳信の金子取上押込

芳信の品治多分口力家所押込

押込

乙科十中文字丁中付給給  
品平進出の買戻不抄  
并買戻取上以上乙科之中文

乙科十中文字丁中付給給  
子進丁以上有力買戻以代  
取上以上有力買戻以代  
取上以上有力買戻以代  
取上以上有力買戻以代  
取上以上有力買戻以代  
取上以上有力買戻以代  
取上以上有力買戻以代  
取上以上有力買戻以代  
取上以上有力買戻以代  
取上以上有力買戻以代

以令以上  
乙科之中文

秀押位取上乙科  
乙科之中文

乙科十中文字丁中付給給  
品平進出の買戻不抄  
并買戻取上以上乙科之中文

乙科之中文

大平乙六席

松十席

慶五席

隆次席

入江七席

平田良藏

南條新右席

吉田金三席

池田仲所

久七席

西尾山原成所番

表山基不候方六尺

右右山元分

山徳物方丈規

山徳物方丈規

水子級行作

中野安山用達

吉田金三席

池田仲所

久七席

神田源治所三目

平右席

新右席

上中席三目

新右席

右名

物込所

右名

幸助

八右席



急度此

日五人組

市席名簿

新 藏

延口二丁目

全藏店

治 名簿

松田町

信多屋店下全賣

後 七

西山織物家集

信之本屋名簿

本所尾原町

信右衛門店  
中島具屋

万 春

急梅

右於伴定不村上大和寺岡井伊賀寺大沃寺了立  
全大和寺伊賀寺中渡之

八月十六日

廿日八寸寸已於小堀系西山織物新羅女

任身

申九月三日 以神前多度度  
牙扣 竹免

山腰物事以

新村登八節

川副捨三節

西山織物家集春以来昔番之節々山綾水之所相  
言外山小道具類盜取多命々山品終身以爲一以を  
不心附石生孫右山品山換朱不取取極存山地賃  
入賣掛山山品々力取取山切取願々類吹令物一



旁押以台寺塔者寺師台金子力塔出役不職多  
名中由受撰之念由頼運令力受取由納由後受取  
斗以由一以在如何之受取不心行其上織於受取  
以由由一外由由道具類由不受方之由如右受由  
用主由由以台性而消為以受由一有之由受撰  
り之者其由主由由道具出入之受去捨則以念不  
中後之由如右由由品由不受之由候是近取調も不任  
不五條之由受取者而中何方不仍布加之由候と由受  
寺不個法之由事由候之由受取候 作付之由  
右於塔大和寺宅同人中由之由同何徳由又去條  
由候

八月十六日

山腰相言

大層口御江御

永井隼人

如度久之御

去春之末織初之由洵波以如同人委當者之由  
由小道具盜取由不存返之由多分之由品給失由  
を由不心何由由候不來之由由候之由受取候  
作付之由



抄本... 小金十名

... 水隔七三節

... 萩系八百三節

... 心分存互以

... 根一級以各根

... 不及以

... 右書分同人表加力く

... 水細戸以中

... 作有以石

... 御取凡箱九水細戸

... 板包細之

Faint bleed-through text from the reverse side of the page, including characters like '板包細之' and '御取凡箱'.



仙臺太守臣下也今少孺書  
我未學不德不才少一之登乘亦出世家相續收以  
庶家學以承其又受其地之士風追以靡為家庶死  
之心才矣余修治也自然固窮處士商公法合肯也  
業乃才念化自我修德子也之刻以意修治也追  
之教治之也余是余我亦不肯多改態在矣以所  
係之車對御先祖極名入我下之也刻以也也死  
以學為治心痛城乘公也也去也天保甲子之文  
不他為版之不行版之上賦用器之難治及以和也  
又以唯年之不作以也之修治類備也也也政態也



冰凍如地之日成其孫父難滋費過以今自然法外  
之亦置及以看存字仍款或存何合吟味在字上  
下互仍以極較分寂合于小安令心痛以物于小兼  
句不如意之似上連年之亦他美大物成減以上包  
之亦置去入用者概為久大故表停錢廣太嘗之錢  
用繹善之亦支以委難中令支以右之為上昔年也  
不季候与如何物之亦他高之代也難斗實至國難  
立場也之仍移又按上之昔年亦向七季非常之者  
略一較分安度中令以春細之係在年仍中一和修  
以亦者勝自依之修之是進中中出之秋未合高亦也

減以非常之依進中令以仍其亦意未之進中仍以  
害不亦不見象之毒之也之平竟省略不編之中去  
人情不好友友自然難於以去之及仍以按度之右  
極与去難保以乃其照中出以飯意仍以極役之踏  
進以味不較以實之固察之立不立德之乃未之之役  
人中進按不之照同在付一統打和務而之較以句  
倫是進之厚紙之文而之已之在唯之概合之役不之  
用節之管斗合世以心物之取扱以率進也實支也  
和意之中之集右仍之依去亦止誓以仍不亦之去  
多之有亦支務停打令亦也い一一以味在令一中



收以支死之間也中右之句於為打冷以備之互小  
口上之句也瀆達之是非實支口而以此極以味之較以  
此或之有略之一節也不限更之此備非常之變之取  
極之而之難至之極亦以或之均有國家難立場備  
之不及是非之如或省略以也國家上下之也  
此免之極中也也年之軍之均有國家上下之也  
以之而之也或立國家不立節名而之也難立軍之  
乃或後未之之收人中進行節 轉節一較以極然  
此為之省略之極何之不振之節亦之志之句冷又  
之此節中乃或之存會也之 取極極以事之也難  
此以備之右極之也而之也難深更之也乃之極也  
或之中之也於我本也身也之在始例之古任之人  
教重而後解會之也之是相也之也進也又此也  
非常例外之儉約之編之也又示書之也  
以此我本也身不肖之也若任也之也自能政德也也  
驕奢怠慢之風疎惰之也如之天災也物亦須也也  
因窮而逼當時之也之禮義廢也之風御也也  
極之也內之法外之事物也而身之也極之也  
實心也之是以也之粗有之也之也風俗在  
以是也歸也之也之我本一人不德也之也



及後の如く風俗を國家に世傳行傳し後世に  
我亦存意し禮也も末くと申す中又後世に  
おわくハ殆ど後世に事は当世に御工吏も後  
此一統國窮乏道は亦存し後世に亦存し亦  
と法制に池は亦存し亦存し亦存し亦存し  
仍る自今ハ政事向宝曆と云ふ 即先代極西  
世後し中身は亦存し亦存し亦存し亦存し  
惟犯法し罪を不文に吃食人を中身に亦存し  
犯者有し而も不及是非當時に人情も亦存し  
と亦存し亦存し亦存し亦存し亦存し亦存し  
追原公行は亦存し亦存し亦存し亦存し亦存し  
以て在る為國家に亦存し亦存し亦存し亦存し  
如き徳女等も亦存し亦存し亦存し亦存し亦存し  
と禁不肯し後世に亦存し亦存し亦存し亦存し  
徳女等も亦存し亦存し亦存し亦存し亦存し亦存し  
庶民も亦存し亦存し亦存し亦存し亦存し亦存し  
世後分偶雅等も亦存し亦存し亦存し亦存し亦存し  
不中極徳士身極儉約も亦存し亦存し亦存し亦存し  
後世も亦存し亦存し亦存し亦存し亦存し亦存し  
亦存し亦存し亦存し亦存し亦存し亦存し亦存し







天保七年甲午五月廿一日以所奉行不為中後山也

佐 春

同人天孫作  
定 春

同人升  
長 春

同人天孫所  
加 春

同人升  
加 十席

同人升  
加 十席

吾方有之肉定春始佐春長之即文之即其能也好  
百仕進也德裕古之——南布不畜場所佐春不抽  
地而西白備添地較所友統能舞毫在補理定春也



本報依台文之脚在仕子服裝未之石之帶下之自  
分紋之附每月能修以度每能設之不在素人與也  
業之定委之者如尼相素以者之接抄未出之節  
之定台依台在能上下之看一能之亦急之所在如  
去清也後世向之支配人、万事亦但能相言在好引  
莊事委並揚以知之年委者如以極補理打之相言  
亦能依台方之能之節之加一能之裝束以中端備  
在纏以加十節也故端者多之分令眼在在無之珍  
事以遠以甚多人致者集抽之句祝之之依彩者之  
當中何之客在招之入仍如較方之上以書也之給委

姿者如世迎在出以限先年所觸之能也迎子一  
統花受之風系亦仍自能也用之貴多因窮至何人  
男女衣款之其身亦之也觸又之皆烟之節不也  
之受委亦及果亦用令眼道果前能未之通果堅之  
停止亦肖者之之在急分之在任身亦之何觸亦肖  
何人亦分在不顧能受者修之流身亦不也之之不  
而亦以度及吟味未之也仕在之中心能極引之者  
能之能依台如去清托者之設在候定在加十節長  
之脚文之脚亦在候中外以也能裝束其依台  
引莊補理之之能者亦上之如去清者也引莊之



内宿卷神補理是以此是又其上儿

右之原其作後事最以此件

右定告外五人後若書之原其作後事最以此件

右之原其作後事最以此件

右之原其作後事最以此件

右之原其作後事最以此件

右之原其作後事最以此件

右之原其作後事最以此件

右之原其作後事最以此件

右之原其作後事最以此件

右之原其作後事最以此件

右之原其作後事最以此件

右之原其作後事最以此件

右之原其作後事最以此件

右之原其作後事最以此件

右之原其作後事最以此件

右之原其作後事最以此件

右之原其作後事最以此件

右之原其作後事最以此件

内宿卷神補理是以此是又其上儿

右之原其作後事最以此件

内宿卷神補理是以此是又其上儿

札之原其作後事最以此件

内宿卷神補理是以此是又其上儿

札之原其作後事最以此件

札之原其作後事最以此件

札之原其作後事最以此件

札之原其作後事最以此件



吳國仕のふとに至る極言の疑惑に在るを  
之より中事なる中令の紙雛形に在るに中  
と事なるに在るに先札を友人の者を用之に  
令子に此も中令の事定後には不足の候文も支  
人之者の中用之令と先札を放るに者及宛各  
と細令の者に之に候文に裁仕を令事なるに候  
正名雛形に在るに當交の儀承の事定後には  
因形極言と蓋十月の切承迄は仲るに割令の宿  
留事なるに極言候仕を事なるに在るに宿留  
至る極言言意に候七仲るに内行言に在るに  
先支の事なるに極言仕を事なるに在るに極言  
極言又正名事同上の儀も之に候事なるに在る  
何事の事意なるに候事なるに在るに下候事  
極言事なるに在るに在るに在るに在るに在る

天保七申年五月二日

札取の事  
二人  
元札取  
伊勢屋  
細令  
二人  
細令  
二人  
細令  
二人



御書所標

御用中前令之事

一 令何秘

但 元札取付在右方  
苗交不足令

△下ヶ札

右之令子之概要用并兼力前令備用中如美正申  
込所之候之令之支弁之令月帳之卜之之積利足  
お加懇請之上之藏前引留之良元利其取引御定  
下外申之由之蓋九月中乞納宿お整子申之而之取  
未當之由之切承之形之方下之由之浸之取之書部不  
書判取之由之取上取札取改承令取後以之是述之  
之續を以之取引御定之由申之由之納米取之上之

毛取是取之由之為後日兼令備用備文仍如件

年号月

御姓名

仔細金取所之由

兼他合之人宛

右當之由之御定同承候方之不足令候旨御形之由

山

下ヶ札

△此分何處候之由之先之由之納宿申之由之候令之由之  
由之取之由之候之由之取申之由  
但如之由之方之由之右同以

同承候旨

一 并何十儀



内令何為

令石何指何石何牛何并何令何夕何

但何牛何并何令入

内入何指何

内押何指何依何牛何并何令何夕何

車何指何支何夕

代令何指何支何夕何令何夕何

二石令何指何支何夕何令何夕何

内令

指何支何夕

令何支何夕何夕

令何支何夕何夕

令何指何支何夕何令何夕何

札  
何令何夕  
平均何指何支何夕何  
弟何指何  
何令何夕何  
少利何元利

一令何指何支何夕何令何夕何

一令何指

何令何夕  
何令何夕  
何令何夕  
何令何夕  
何令何夕

何令何夕

何令何夕何指何支何夕

何令何夕何夕

右令何指何支何夕何令何夕何

何令何夕何指何支何夕何令何夕何

何令何夕

何令何夕

何令何夕

何令何夕

何令何夕

何令何夕

何令何夕

申  
五月



无极人  
伊路至  
可修之

何修極水同  
水門人中極

但此水出方以依向山今修之方安利之口今利是  
之之極十少其以也如去清言也德方同以

右之包此二日

所書不日同書事其上以如何之包水 修有以乃

以候事中之以以上

申二月

松原之事

即今不  
水修不

天保七 申年九月廿日

元札先淡系極至所表物信在因所天之所同以去  
清也建去如以以取極之至以實附合系或表分取  
り今之信在如去清分早進込細存較右取合之四  
利有之分去身以不方及出清以節之之乃有對  
以有之在公於札先渡世去故一之後當六月以信  
承通之而極至之海對信亦以局分并出校極方版  
系之智其之州之在場在以用之令修改自於月又  
之年御修方利是定也其對較一之之信令修文之出  
留之上清以死武表之不活之及掛合對候不有整



此右之紙所法之月書之書不中紙出之指不  
修者如之清是志改札之武家形紙札之紙  
右對候不物件之乃之因仍色中付以之各支  
紙紙合以率其口中流右之紙是追修者如之清右  
札者中付以武家形紙向之紙支紙中紙者有分  
及通連以紙之改以

右之通大久保加賀之殿出取子以之候修者如之  
清元札者紙合其因以率其口何賀之口以改定中流  
以各紙以支紙以紙之內修者如之清右札者中付以  
而之口以紙之口以流之口以紙之口以紙及以通

達以

能升伊賀之  
大草紙書之

天保七申年六月廿五日廿七日五日札者外入率  
右系

實正之不告知以知在情書之口以風守

能改所差中口  
右七口  
傳口所  
清元等所率因付以  
利多屋所改  
佐中三件



右ノ者有今ノ入字名ノ

因不任信所之人從物所

云所信所

平多清

後平四多所

和所所

左所

因不今今所友八名

五所

八

新吉東揚屋所

豐所

久

小善信組

和年何遊多支地

小本小右所七名其共

八

後平權屋所 添芝

少美屋山押除所名

以所多信所

太

後平權屋所 二日代地

家所代地

吉所又所所

也

後平

平八所

後平中多所

孤處

兼

後平權屋所

長多信地信

和名在年久又陸所

平以所多

古

和名權屋所 四日代地

和所和名

伊

自教任後

吉芝中

和名後有信

下谷所家手所

吉所店

四川所

和名所

和名所

和名所

和名所

和名所

和名所

和名所

和名所

和名所

和名所

和名所

和名所

和名所

和名所

和名所

和名所

和名所

和名所

和名所



天保七年十月

名義後布

進口卷  
伍平次

坂倉卷  
七之節

品川新布卷  
百次

三浦新布卷  
百次

山石  
百次

玉屋  
百次

天保七年十月未穀高價所求困窮及此救小屋の  
取違者此取接之紙

接

此後米値高くと日もの〜〜成か多〜給〜後  
さか手信指もあまは路もさ満〜も育〜由  
依〜い〜小巻〜い〜是〜是〜毎日小縮下〜終業人  
口元手織進下〜〜種〜厚〜  
且百を育か〜〜な目〜種方種を〜〜  
首付方巻白公掛〜〜小巻〜川進も中存小取  
押い〜時才の尻付さ方あ〜海多〜取紙白紙



一 大い用心發手小公附中色子車  
 一 酒一切お用中乃友車  
 一 公儀の法度在中及より喧嘩口論於白習女等  
 仍依て情く尤人子傳あり利ありしりり  
 一 病人有る最きもやく申之取仕車  
 右に記明くお守心持遠い有る小わかこハ小  
 出中竹るとのや

天保十一年十月

備お場取引

- |       |      |       |      |
|-------|------|-------|------|
| 一 大豆  | 七斗六升 | 一 平豆  | 六斗六升 |
| 一 小豆  | 四斗七升 | 一 大白豆 | 四斗七升 |
| 一 黑豆  | 七斗   | 一 赤豆  | 六斗七升 |
| 一 合時  | 四斗五升 | 一 黒胡麻 | 三斗五升 |
| 一 白胡麻 | 四斗五升 | 一 蕎麦  | 九斗   |
| 一 竹林上 | 三斗五升 | 一 播麦中 | 三斗五升 |
| 一 割麦  | 四斗五升 | 一 倉豆  | 七斗五升 |
| 一 壳粟  | 九斗五升 | 一 白大豆 | 四斗五升 |
| 一 黒大豆 | 七斗五升 | 一 稗   | 七斗八升 |



一 隠元夏

古事考

一 右に色今日お陽お立平公以上御事

一 中十月廿日

一 御事

一 御事

一 御事

一 御事

一 御事

一 御事

昔申年依國作刻

一 関八州

四十分

一 大森内 東山道

四十分

一 東海道

四十分

一 小陸道 山陸道

五十分

一 山陽道 南海道

五十分

一 西海道

五十分

一 奥州

四十分

一 羽州

四十分

平均四十分



内 寺子 鉢 一 古米 拂底 喰込 引

強 三分 口毛

上 米 同 齒 並 辰 全 寺 取 身 口 斗 口 合 之 寺 鉢 寺

同 上 寺 絨 並 辰 全 寺 取 身 之 斗 六 件 之 合 八 寺 鉢 寺

同 下 寺 絨 並 辰 全 寺 取 身 口 斗 口 併 口 合 七 寺 鉢 寺

右 之 尾 口 絨 並 辰 以上

申 十 月 日

東 山 寺

因 八 辰

