

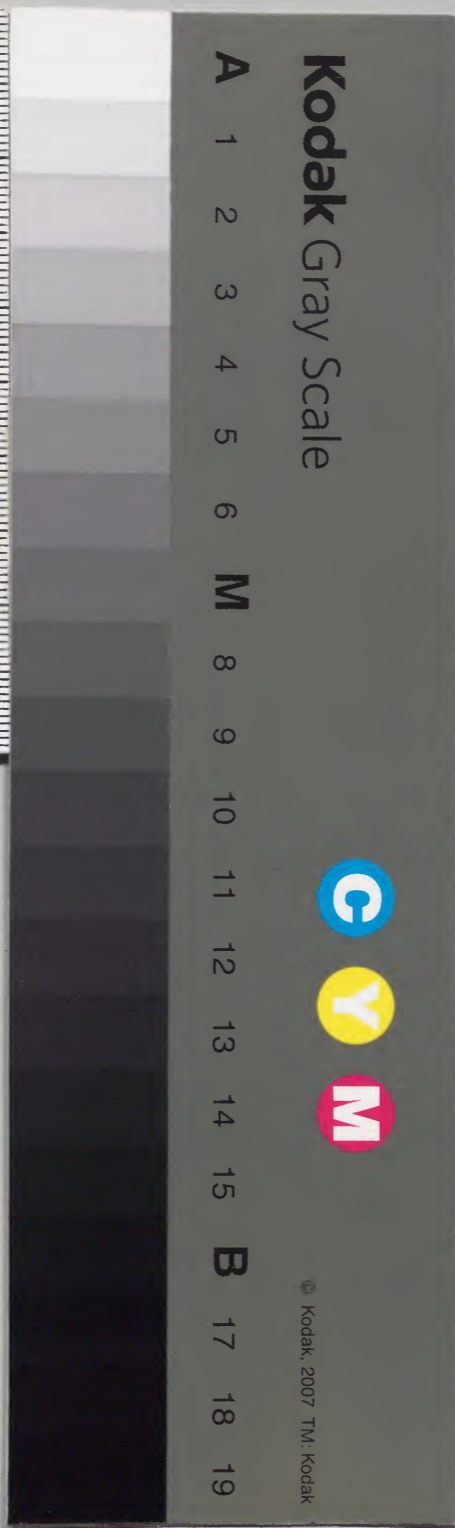
五葉

萬安二年春

和書門	
五二六	類
一九三	號
九架	函
七	冊

内閣文庫	
五二六	和書
一九三	類
七	冊
一三	架

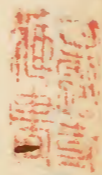
内閣文庫	
番號	和 51616
冊數	70 (8)
函號	161 102



糊などで貼り付けられている部分がめくれない箇所あり

玉海

景安二年
正月二月三月



兼安二年

正月

一日庚午朝夕天陰晝間雲晴時小雪先

著直衣參女院御方次手水陪膳和泉守

建春門院拜禮事

申刻著束帶色恒參建春門院七条拜禮

之間也舞蹈已了仍不能加列竊昇自中

門方向殿上則拜禮儀了撰政并尤大臣

直被出内大臣左大将著殿上内大

臣問余云可候節會否如何 余云依脚
氣不快不可候者兩人退出 此間人
大畧退出乎三位信範來問余云殿原
殿上人御時令著蔣繪劔御欵將螺鈿欵
余答云分明不覺悟引檢追可示者余招
女院藏人示云勞事候之間遲參尤有其
恐能樣可被入見參內可申女房者則
參內經華德門於公卿所邊暫勞脚氣
此間

●攝政已下被著殿上事

左大臣左大將等參一則著殿上
後經御於小
上各被著殿上

板敷下揖進著如恒小時攝政出自御前
方經上戶被著殿上與座被問左府云可
起自上欵可退從下欵左大臣申云糕不
覺悟退自上可宜欵攝政起座出自第二
間於小板敷自被呼隨身則隨身兼清侍
參履攝政著之出無名門了次左大臣以
下次第起座於弓場殿邊各著靴攝政立

●拜禮事

西第三間內桂左大臣立同第四間攝政云
北上面可被列欲則隨其詞左大臣以
下列立攝政以南左大臣合次頭中將實
宗朝臣笏帶劍出自無名門氣色于攝政歸
入了御殿裝束一歸出此度不取笏仰聞
食之由攝政相揖左大臣以次攝政以下
經明義仙華等門各隨身上竊一兩入明
花門內列立清涼殿東庭攝政御座殿
也間額南間也

上人實宗朝臣以下列立公卿後大略職
也六位列立了舞蹈如恒各經列前於弓
揚殿改着淺履攝政被着殿上此間頭中
將示內弁事於左府余內府等左大臣余
稱病逐電退出左大臣經階下後聞內大
臣勤內弁云今日小朝拜之間主上出
御倚子有御座左右供掌燈又主
殿官人立明左東庭北邊

今日一負如恒余依疲極不著筭供寅刻
四方拜如恒

臨時客事

二日辛未日沒天陰不雨此日攝政家臨時客

也于時彼被座錦小路大宮第件家前太相
禮無對并申刻著束帶沈地銀插螺鈿釵
紅梅地平緒等也件平緒自故殿下經二
茶殿御物也繡石小松釵裝束用青草或
說紫茅云故殿先年先是五條中納言
仰云芒無難云

邦綱中御門中納言宗家源中納言雅賴

大貳重家從三等來會下官裝束了出居

上達部座示人云大饗之時尊者車向

門立之先年臨時客准擬此儀而或至

尊者車向門立

臨時客者不可然云此事或御相之所

之誑謗所出但末見悞文可導先度之儀

欣將如何宗家雅賴亦問答云憶事理雖

臨時客盍用彼儀乎加之不見悞文專不

可改以前之作法者慮之理可然下官示氣色

則各起座列立中門外次下官降自東面

廣廂定能朝臣持來杏出中門垂裾與第一人相揖

不及相向且氣色許也過列前隨身掛裾於弓前於門外乘

車定能朝臣行列如恒先居飼既舍人亦

雖不及給當色將監次一頁左右各三人

各不扞梨將曹府次前駟十二人五位十

帶如恒疾次前駟十二人二位十

下後者此條一端雖似存理致專難指

過後者此條一端雖似存理致專難指

南後者此條一端雖似存理致專難指

法後者此條一端雖似存理致專難指

照時客川五府客垢二條殿令參向

人若可川五府客垢二條殿令參向

數哉仍足所隨見參也此條更不及檢先

例又足所隨見參也此條更不及檢先

已之訛言猥致樣以人之謬難仍為後進之者

之訛言猥致樣以人之謬難仍為後進之者

粗錄子次隨身番長二人各騎新馬但左

細而錄子次隨身番長二人各騎新馬但左

仍錄子次隨身番長二人各騎新馬但左

六人錄子次隨身番長二人各騎新馬但左

次雜色雜人等次扈從上達部車四兩其人

貝載次殿上人車左近中將定能朝臣也

右左近中將定能朝臣也

臣故位兼忠等車在此次經家者童家息
兼忠者雅賴子也仍各可相具也
到

大宮第於西門外稅駕懸鞭立榻直頭
木當門中央去一許丈東向上達部車並
立之門前無橋仍柱立之
立其南各降立車前此間大納言以下列

立中門外北邊東上次改立榻於轅中色雜

取榻授前驅前自卷簾下車定能朝降

取之立踏板前也此間前驅等列居入門

立榻上刷衣裳車前二行西上

隨身相從發前聲異大饗儀祚去仁安三

年余為尊者之日依不助得此事申合攝

政准大饗之儀入門之後止前聲

有所見及府宇治左仍申攝政命之云先度無指

證証暗准大饗儀已有明文早可用其

說者仍改先年之儀者也前駟等留門外

上達部入中門之東進當第一大納言隆

後入門是先例也

李卿向北揖入中門於中門內砌刷衣裳

中門外砌刷下襲發前聲余練進庭中之

問止之外是又改先年之儀異大饗之例
先是余下達部列立了主人降自寢殿南階
三位中將兼房猷沓退巽角砌外去七八
東庭邊佇立
許尺南面立隨身等在寢殿巽方庭去仁
安三年上橋二人進候主人

後今日達被儀下官自溜東頭初東進當
可尋申之隆李卿以下列其西此間

大宮大夫公保參上加列殿上人頭中將

實家朝臣以下十余人列立上達部後截

人仲基遣使在列未今日上各立定訖

主客以下再拜之後主人被目之下官解

之共小揖也又被目之又解之又被目之

此般下官不解進北許丈向主人北面

揖讓二箇所

而立不進出之時主人又三讓不官三解

相並故三解柳太饗臨持客揖讓或三所

或二所度例皆以不同仍取撰政之氣

色之也今朝被送書禮云二所可直之由

所存也云仍旁所之解也亦可有三所之

揖讓之時今度尚再拜解斜進行乾方砌

外當南階西端東面立揖讓必於三所可

有之主先昇也或人云揖讓於三所可
就中臨時客不不正禮儀仍多是二所也
今日又如此但三所又多其例只可隨便
宜主人不揖右廻昇自階東頭被昇立黃
欲主人不揖右廻昇自階東頭被昇立黃
子之間三位中將兼房懸裾披笏進來取
履退初所了柳此間隨身發前聲也

以笏被制云、著東第一間階也
乾面揖迫下官斜進行之間進上也
西柱敷之下一級脫沓不歷階為先
階西頭一級脫沓不歷階為先
履故自箕子敷西行入自西第一間
了殿上人并與座後等著東第一茵
未座上也也并與座後等著東第一茵
本日敷之或大臣來今日臨期敷之
今日如此親昵之人來今將不必然
次公保卿昇自南階著與座著與失也
不來之日著端座也其沓良久無取
刻之後前馳走出取之頗見苦

次季隆御昇自同階著外座
端也其沓少將隆次中納言參議等昇自
房朝臣取之
中門內方次第與端相分著座
著與座人公保宗家成親著外座
兼雅忠親親範次掌燈上人座上下中門
重家賴定親親範次掌燈上人座上下中門
廊已上立位主人隨身等立明前庭次居
諸大夫促之
下官膳折敷高杯三本著臺居右手
子手切五手外此定可居而建亂陪膳季
居之仍發訓令居之也

長朝臣經筵子敷入自階間東邊余座當

居余前持筭參上指筭居之板筭退也但

役送藏人五位三人如恒跪長押下次居

主人膳陪膳資恭朝臣役送五位三人陪膳

同前次一獻四位家司資恭朝臣持參不血

居折敷其路瓶子地下五位瓶子茶提也先

取瓶子欵但無地下五位二人取續酌殿主人

取孟氣色下官入酒資恭取瓶子入云殿上

茶提瓶子

孟之人取定室折敷退下也今飲之又入酒

擬下官令置筭小居寄賜孟氣色公保飲

之盛酒資恭尚持瓶子入余孟了後返授

擬公保卿巡行說其孟傳殿上久座欵不悞

見傳引殿上人座在廣庇之時別有勸孟在

次二獻勸孟頭中將實宗朝臣其路經筵

人下勸之瓶子主人被讓之下官解辭之遂

主人取孟擬下官實宗朝臣被取上人續酌不

殿上人座在此別孟在長押看傳孟事

羨華曾首大弁貫首呂著卿座末

巡行如初之實宗不被召著上達部座未羨華

華族兼大弁之貫首必次居飯主客新居

召著也之本立加之左手內方也陪膳役道送同前上

本立加之左手內方也陪膳役道送同前上

達部座居折敷一枚持來取居本高坏

長役送共五位也殿上人次居海雲汁零副

座不見及取居机飲陪膳取之居著

餘子燒居折敷一枚持來陪膳取之居著

臺高坏陪膳居飯汁也

先居下官飯汁等陪膳起座之後居主人

飯汁也居了賴定朝臣申上之主人以下

建著了更漬汁如取食之置高坏下次三

獻勸孟新宰相賴定朝臣其略經貫子入

人上勸之是准東三条對儀欲非普通寢

殿之儀可尋之祀子殿上五位

主人類被讓之仍下官取之氣色攝政飲

之更盛酒賴定取瓶擬攝政取之飲

了盛酒賴定尚入之被目公保卿

起座經座未并簀子敷等居攝政下揖指

笏給孟復座次第巡行如初次羨鴿羨副

足海松是生蛇等居折敷持來取居之主客

以下皆如海雲陪膳役送同前先下官次

笏拍子

主人居了後不申上又不下著如何尤奇事也
次主人云可有歌爰宗家卿步笏拍子別用

當出歌

新年 一及 席田 二及 青柳 一及 暫無助音人

仍主人云六角宰相并隆房朝臣可助音

仍兩人付之 隆房朝臣起座欲參進仍次
隆李卿示在座可付之由也

四獻勸孟家通卿 其路同二獻
瓶子殿上五位勸主人

巡行如初次主人氣色余被祖褐下官以

下立之 但成親雅賴親範重家解放叙不祖
信範不解放叙

著半臂人 主人下官公保實家
實守兼房賴定 不著之人

隆李兼雅 此間人朗詠令月東岸西岸新
又下

忠親家道 及 豐酒色 及 各教人 及 助音隆李云歌尚可候

飲攝政被諾之仍宗家卿出更衣 及 兩三此

間居菓子 居折敷高坏一本居飯左方上
連部座倫折敷一枚居加之先

下官次主 次五獻勸孟成親卿
其路同類

人如前 解辭之遂主人取

位上五主人被讓下官 及 解之遂主人取

之成親不又朗詠尚新豐酒色也及數此間

執事家司兼光奉行參上座未申云五献

而可止飲重家卿申上云主人被示隆季

卿之及六献如何亞相云常事也攝政被

仰其旨了又被示云六献之時先例多大

納言勸之飲者隆季拔箸著取笏起座

於寢殿西廣庇南第一間跪拔笏他人皆於此所取孟

及飲不見取孟經篋子就攝政下如家道作法

攝政被讓之下官解解之兩三度遂攝政取

孟為專敬禮固解解之也然而巡行如恒

以前皆樣器今度土器也後聞隆季三献

以後可為土器之具禰之兼光改執樣器

遂責取土其孟過我座之後隆季卿復座

次居暮蒨粥先下官次主人如汁物兩三

居了隆季竊云且可候飲主人云不申上

飲隆季云不待居了者也仍主人下官以

下且食之食了居次引出物馬東乞自東

方率^率之大夫二人取松明前行又大夫一

人衛府一人為隴兩三迴之後率^率出中門

下官前駢行賴一人於內砌受取之次主

客以下拔^著着^差紉取笏自下聽起座^次下

官起座揖出自南面西一間經中門廊西

面妻戶退出或經南階退出然而棋政為

此加之不相置^並退出自^服也宗家童家兩卿

降立中門外依為扈從之人也邦綱卿參內裏了准賴卿不見也

歸家之後手水陪膳光經依今日出行之

間上官列參云

今日役人居物等委問遣兼光之許注別

紙進之仍所切入也

臨時客

御裝束儀 追可進指圖

饗 下家司親重 給^料新^米杯調進

上官列參

主客各三本

一本

著酢塩

一本

削梨子曰果干菜

一本

腹赤鯉膾于瓜

殿上人料

黑柿机八前

居物同但居飯

庄坏

先尊者御前物

陪膳李長朝臣

忠業

次主人御前物

陪膳資春朝臣

一獻

進御孟賢養朝臣瓶子長網

二獻

勸盃實宗朝臣諸大夫傳孟瓶子藏人仲基

雉羹

雉足

海松

生炮

四獻

勸盃六角宰相瓶子右衛門佐實茂

殿上人座

前次菓子

小杵子獬猴枝柿蕪平土器

尊者主人御折高坏自餘折軟

五獻

勸盃別當瓶子左兵衛佐光憲

六獻

勸盃大宮大綱言瓶子木工頭親雅

次暮蕨粥

次曳出物

隴 治部大夫重遠 右衛門尉經弘

舉松明者 馬大夫負房兵庫大夫光俊

參入公卿

一条大納言 大宮大納言 五条中納言

中御門中納言 華山院中納言 別當

新藤中納言 藤中納言 民部卿

六角宰相 左大辨 宰相中將

左三位中將 大貳 平三位

新宰相

殿上人

實宗朝臣 長方朝臣 小脩範朝臣

雅長朝臣 定能朝臣 泰通朝臣

經家朝臣 顯信朝臣 重方朝臣

有房朝臣 隆房朝臣 信基朝臣

經房 盛隆 光雅

親雅 光憲 親宗

經正實教實明

棟範兼忠高階仲基

源惟範兼光

指圖在別

信範感昨日出立事
三日壬申天陰不雨午水如昨日一昨日

未刻參女院御方信範來余第即參此御方

余相逢良久交語昨日出立之間事頻感

除目參直慮之道被尋攝政事

之秉燭故殿少將基通參入入夜攝政參

入余有次尋申云叙位除目之時參攝

政直廬之路隨身主殿官人共取松明落欵此

事有訖云如何被答不知云又被示云

當時直廬淑景舍也參入公卿路入自南

戶經南面西第一間及公卿座未并後等

著座其座東上又命云元日內府主上出

粉齎御箸下入御不居御飯下

御粉齎御箸下之後入御仍不供御飯以下

四日

癸酉此日阿弥堂修正也著直衣先

参建春門院次参内也大内進鞞十櫃自舊

年有其沙汰殊好給人、多進云、仍所

進也次参御堂經門中屏南昇南面東階

屏自迴廊西方也長先入先是人、著堂

件迴戸羅自東方例也中座仍經東簀子自座後著之攝政邦

網兼雅卿等在座此間初夜導師昇次居

備湯漬僧次居上達部湯漬攝政并余陪膳

資恭朝臣四位家役送截人九位件湯漬

高坏二本攝政以下人別如此一本居湯

菜箸等一本居說資恭暫留候次五位持

居菜子也一本参湯捉入資恭欲勸攝政了被目不可入之

由次又余同前資恭退下他五位等勸公

卿皆如此不著箸只居許也無撤去之儀

次大導師北進出次散花行道次法用

了資恭朝臣取祿給之自北方導師下居

叙位事

五日甲戌 此日叙位也 余不參

六日乙亥 今日上皇下向自熊野給云云

白馬節會事

七日丙子陰晴不定 白馬節會也未刻着束

帶先參院

七条院

相續攝政被參余問申云

飯汁催

先勤仕内辨之時人供御飯并汁菜
等之後臣下飯汁一度催也 代家而他

人各每供設催之此条如何又粉麩者 記如此

在晴御膳八盤中然者其後即可令居臣

下粉麩或又供殘膳四盃了可令居臣

此又如何被答云飯汁事我勤内辨之時

如汝作法他人各別被催事不習傳事

也至于粉麩事者隨便宜供了即令催何

粉麩

難有予者予觴申案內先以參內經化德
門南殿御後參朝餉方撰政即被參仍向
陣座經南殿北先著奧座平大綱言重盛
卿以下五六人在座爰頭弁長方朝臣來
著予座下方不仰內弁仰加叙事仍予云若
可勤仕內弁者先被仰其事移著外座之
後被仰加叙事可且歛頭弁隨其言仰內
弁予目之頭弁退後移著端座仰官人令

置軼此須便直當次頭弁退後移著膝突仰云

從五位下源成實即下式部下名一通予

置笏取之置前頭辨退後召官人傳仰外

記可持參硯之由六位外記持硯筥置參

議座上頭後予目家通御于時所作之參議家通賴定許之也

家通進著座上頭執笏候予又目于彼御

進寄予座前予置笏賜下名仰云從五位

下源成實者家通給之復座書入之返上

予取之置前參議復座之後披見之于時及

中甚暗仍仰參議次以官人仰外記可持參筥衆燭座

之由六位外記持參筥置予座前退去次予

入下名於侍筥召官人仰云頭弁此方尔則

束着膝突予置笏授筥頭弁取之參進了

此間家通卿復本座召外記令撤硯筥頭次

予以官人召內記即六位內記進參膝突

予仰云從五位下源成實可令造位記者

內記退了次予以官人召外記即大夫外

記中原師尚參候膝突上篇外記賴叢真人去

予仰云諸司候哉師尚申候之由可申不具之

弁所奏可付內侍所之由也但近代皆又仰云除夜遭妻喪仍不出仕

國栖造酒正候申候由又申云左右馬頭

申障不參其外諸司候此中間諸司之時申欣師尚称

唯退去即持參外任奏入筥置予座前予置笏

引寄筥被置禮紙於筥中取文披見如元

以他職事外任奏聞

卷之入宮此間師尚退予取笏以官人喚

頭弁而藏人勘解由次官親宗推參膝突

此事如何頭弁為上職事之上御內弁必非可付頭弁如此事可隨見參也仍付外任奏也

於左手推於筥仰可奏親宗取筥之後奏

可付御弓奏於內侍所之由并左右馬頭

申障不參之旨親宗退去頃之歸來返給

外任奏予結申之如常親宗仰云令候列

與予微音稱唯卷文入宮親宗所奏兩事

不仰左右欲立仍予問之親宗云御弓奏

事聞食了左右馬頭事可用代官予云指

其人可被仰下欵荒涼下知如何將

又職事直可被仰外記欵其議又以神

妙親宗云尋參候次將等相計可仰外記

者即退了次予召外記下記任奏外記下持笏

奏聞儀師尚賜之結申先賴業真人不結

欵予仰云候列口師尚稱唯予又仰云御

弓奏內侍所左右馬頭代官事直可被仰
下云々早可尋職事者師尚不唯退了父祖

師遠朝臣兩度稱唯今不然如何了次予欲立座間六位外

記參小庭申他官與奪如常先令識タリ 次候ハセヨ

外記稱唯退去次予起座於宣仁門外著

靴令押笏帟令隨身 此間遣隨身一人令

見內侍持下名出否歸來申出了之由次

予取笏入宣仁門自壇上南行隨身奉入

取下名

自軒廊東妻西進渡石階立東階下無揖

粹笏昇階立級可昇二三級也然而高而難及之時昇五六級故實

也先左足不歷階當中央 懸左膝以左右手取下名

也右手取之副右部無筆付退出本所 先右 拔笏

無取副文左廻自軒廊內東行自宜陽殿

壇上南行著兀子先揖之後居也 中兀子 立立南第四間中央如

恒此間隨身次余正笏召內豎二音

次內豎稱唯入自日華門立宜陽殿押壇

三省給下名

下 內豎數刻不參於日華門邊盧頭範直
櫻 頻 雖 相 催 尚 以 不 出 來 良 久 之 後 參 進
令 樹 下 仍 余 仰 余 仰 云 式 省 兵 省

百 內 豎 唯 退 召 之 次 二 省 進 且 陽 殿

西 壇 下 當 南 第 三 間 去 西 一 丈 立 定 後 余

仰 云 式 省 丞 稱 唯 練 步 昇 自 石 橋 自 壇 上

南 行 自 南 第 三 間 中 央 程 更 東 行 又 北 折

矣 行 於 第 三 間 北 柱 下 揮 笏 膝 行 就 內 弁

座 南 頭 余 持 笏 與 兵 部 下 名 於 右 手 式 部

下 名 願 上 方 取 文 下 方 南 取 成 微

尔 著 給 呼 下 名 共 無 事 付 仍 以 大 雨 下

知 式 兵 是 故 實 也 式 部 丞 取 之 逆 行 起 退

多 叙 叙 人 故 也 丞 取 之 逆 行 起 退

立 本 柱 下 拔 笏 取 副 文 經 本 路 自 兵 部 後

復 本 列 吹 余 召 兵 省 給 下 名 皆 如 式 部 之

儀 二 省 相 共 退 去 兵 部 未 復 列 之 前 式 次

余 起 座 揮 暫 歸 入 暢 北 方 壇 上 此 間 公 卿

出 外 弁 次 近 伏 引 陣 余 以 隨 身 令 見 近 伏

謝座

居胡床哉否歸來申居之由次余自壇上

南行著兀子初如次內侍出居東階上次予

起敬折揖自壇上北行入自軒廊東妻西

進出自東第二間暫留立廊內南面斜行自

櫻樹巽程練初常說自櫻樹東說可練也

神心不快仍到左伏胡床南頭去南一許

者者畧也或先左膝

先突左膝也右膝常祝說乍同方揖同方兩三步練下

大輪左廻於初所練留已上練作法頗略

歸入自二間西進昇自東階南頭為先左

階經南庇東妻并母屋東一間自兀子等

●內弁勤仕之時可著第一兀子事

後西行自我座下方著之今日兩面兀子

兀子或第一兀子勤仕內弁之時二脚

者可著第一兀子云是攝政命也其理

可然又得便計而余先年內弁之時著第

二兀子是即計我床座之義也而今改彼作

法者已可為失儀欵以前之作法於為失

儀尤可改之今著第二兀子者是正禮也

著第一兀子今業也予以今業之說改正

禮之儀乎若第三大臣參者仰內豎立加

雖大臣著大納言元子先跡多事

兀子何妨之有乎又以先規也抑雖大臣
著大納言元子先跡多存之是立兩面一
脚三公皆參之時第二三大臣強不嫌其
座者也雖然尚可加之又可依先例

次予願座上仰云開門仕禮開門了之後

又如初願上方仰云闈司罷倚力無申

著否之者經程仍又問之左近六頭申著

之由近代在胡床之次將無音不知業內
也勅丹弁昇殿之後皆悉逐電非禮

也事次余起座揖經不路但降階之時傍北

立軒廊西第一間石橋下召內記則六位

降階

覽宣命

內記挾宣命於杖參進候余巽方余捧笏

於腰拔宣命見了返給令挾杖縱指入鳥

取之以左右手助取之文當口程如官奏

昇自東階南頭自簀子北行入自東庇南

妻當簀子也經母屋東面北小間西進到

御屏風南妻去屏風三尺許直取立杖三尺許

進寄藏身於屏風以左手授內侍取

又入了余兩三步退立拔笏右廻立北障

宣命奏

子第三柱下户西柱也則内侍出屏風南

妻予參進無揖不如初不到屏風下二三

尺許而挾笏兩三步寄以左手取杖杖不

宣命杖取加給之也兩三步退立左手取文右

手以杖置文上以左大指抑杖左廻經本

路但傍立本取召内記返杖後笏取副宣

命參上著座其路如恒即入宣命於懷中

次余召内ナラハ立二音内立称唯參進櫻樹下

三省給位記

範直申余仰云式省ナ兵省ナ召ナ鳴

之令知内立唯出召之次二省輔代率丞參

進立櫻樹東方北上西面六位在次予召

云式省依暗不見參否計程召之間進參

式部輔代昇自東階入庇一間母屋二間

等進跪予座後須經南庇東面并母予笏

挾腰之樣左尻下挾以左右手取位記

莒式部莒也解結有蓋有銘内并昇殿以

挾笏於左尻下

上階一

自座下方給之取笏候輔代挾笏

取之降自東階授丞次召云兵省鳴笏示之如初

兵部輔代參進其道予賜莒之儀如式部

輔代取之下殿授丞各置庭中案退出先輔

出欵依暗次予正笏召舍人二音大舍人

於養明門外稱唯次少納言就版位予仰

云乃稱召少納言稱唯歸出召之次外弁

諸卿立標列了上首人以咳音驚示之是

也予正笏仰云敷尹諸卿謝座謝酒昇殿

善座著端座之人大納言重盛卿公保卿

實國中納言宗雅參議家通卿北參議成

卿座定予仰賴定朝臣催叙列賴定下殿

催之復座申列了之由次予家通卿在座

否問傍人自懷中取出宣命取副笏召之

政大夫藤原朝臣即家通卿進立予後予

乍持笏於左手以右手頗取宣命上方自

座下方微、指給之以文下為使右願袍袖藏樣二于後方指

遣也。家通卿如指笏取宣命副笏復座次

予以下、殿列立五仗胡床南頭去胡床四九尺

北上行如恒次宣命使就版如其道宣制一

段又右推合群臣再拜次宣命使復座凡次

群臣復座此間主上入御仍予不居座

警折立稱警蹕于時宰相中將實守卿雖

候未復座之故也凡諸卿悉不復座之問也內侍出乘

取御釵至仍予以下居撰政同被立座了

此間諸卿漸復座了次二省賜位記於

叙人、、拜舞退出次予仰賴定朝臣令

撤位記首案等賴定復座無音予間同撤了

否于時申撤了之由次予以下、殿列立

如初拜舞、、訖復座謂之親族拜但予

留立東階南掖使次人昇殿重盛卿以下大

為上首卿左右大將不參為取白馬葵也紉言三人早出

親族拜

覽白馬奏

其儀予立巽角壇上南面催白馬奏即左
 右允挾奏於杖一度進跪予指笏先後取
 左奏開懸紙、與挾人差指與中指之
 間又押返端挾同指間披見文了大將被
 卷之加懸紙挾杖乍令持杖於允挾之縱
 次開見右奏左如了挾左杖鳥口今片杖於右
 持空杖杖於次予取笏出自軒廊東二間歷階
 退了
 下進弓場左允捧杖付藏人次官親宗奏

著丹嬰外

予向軒廊西二間乾面立允自左方進
 杖予指笏取之親宗出無名門請取之
 予按笏退歸件奏依留御取不經本路復
 座仰賴定令取版標等次白馬渡頗遲
 定催次予仰賴定朝臣令居粉仍仰賴
 膳但不撤居了申上下箸食之如常儀次
 御臺盤汁菜等居之居了申上
 令催飯汁即居之先飯一巡次居了申上
 下箸食之如恒但今度著已共建之內著
 外立次一獻南行唱次國栖奏予仰賴定
 之

朝臣催之一蒔了復座次二献次予賴定

朝臣在座否問傍人拔箸取笏召云賴定

朝臣依四位賴定朝臣進立予後予仰云

大夫居君達賜御酒賴定退下取夾名參

進作法了復座次三献次予拔箸取笏下

殿取舞妓奏其儀同見白馬奏別當中將

定能朝臣取杖進之也予見了杖之片行進

弓場付親宗奏之中將松隨其道同白馬

奏件奏同留御所

歷本道復座次仰賴定催女樂未參之間

予同新大納言實房卿云上卿等自此

殘卿相實房宗家成親相扶取勞出仕猶

實字賴定等許也

以不快仍可退出女樂拜并宣命見參等

事可被存知者實房卿許諾即予拔箸取

笏不拔也降自東階歷宣仁門退出隨身

不發先聲于時子刻許款

太元所聞梨沙汰事

柳今日於院左少弁經房申攝政云大元

法阿闍梨堯真依良明事去五日入滅日可有其

憚障間勤仕件法法之例同官并網所已不

分明然問自御堂被申云法橋尊實齡及

七旬課餘傳習此法加之得堯真讓旁當具其

仁云レ又行朝為秋篠寺并レ寺不覺也權別當

之上付琳覺習此法尤得其理之由以自

解令申又東寺長者復喜僧正申上有謂

醍醐上野闍梨寶心者年齡已闡智法普

聞賢覺法眼付所瀉瓶之弟子也尤叶其

器東寺長者舉申大元阿闍梨者例也以

件寶心早欲被仰下者以此等趣先經奏

聞之處仰云如此之事偏可依法器也重

被問仁和寺宮并東寺長者等可被仰欣

暗難左右但於寶心者智法之由所聞食

置也於彼兩人者不知食器量且可申事

由者攝政被申云此三人併不知名字况

於善惡平如勅定委被尋問仁和寺宮并
禎喜僧正可被計仰於無法器之勝劣稱
得讓頗有理欵

八日丁丑昨日退出後脚病更發仍今日不

參御堂又不參御幸

依御表日女叙位延引事

九日戊寅今日依公家御表日女叙位延引

女叙位事

十日己卯此日女叙位也皇嘉門院依無可

被舉之不被上御申文

十一日庚辰今日上皇御幸圓勝寺云云

十二日辛巳有咳病之氣

十三日壬午咳病不快

御齋會竟事

十四日癸未天晴此日御齋會并諸寺修正

修正忝入事

等竟也余雖咳病不快相扶參修正見後

正七之夜之間一日不參御堂多其恐之

故也故殿常被仰云宇治殿仰云有七度

之事、可欲八度參仕云々此事深銘心肝

之故也秉燭著直衣半節車先參大内

頃之參法勝寺於途中人御幸已成云

仍暫逗留御幸了之後參入經二茶棟自

壇上東行入自座後布障子著座大宮大

納言隆季卿以下人四五人許候座初

夜導師之間也隆季語云參御齋會不參

内裏直所參上也云又云一日節會平

大納言為外弁上首具外公卿四人也其

殘五六人併留徘徊東階邊為見物内弁

云此事甚難堪也又云御早出之間三

條大納言不存其由只不可立舞妓拜之

由有御定存之處聞御退出之旨失度

由取談也云余云其座滿座定聞及款

悞觸退出之由隨又許諾今如此力不及

事也若有疑殆之氣色者重可示聞來諾

之上為之如何勿論事也亞相云不及涉

汰云々又云揖讓事本文之中有見及事
云不示子細咒師一手了參法成寺依不
過無
量壽院前自富小路廻土レ經壇上自
御門入自西面北四足恒例事
座後著座如法勝寺先是攝政花山院中
納言兼雅堀河中納言忠親三位中將兼
房大官三位重家等在座咒師一手始之

白馬奏授一杖善說事

見白馬奏之時或并挾一杖兩奏或取二

問也下官問申攝政事等

杖有兩說如何令其之即合山合外
被答并挾一杖為勝有兩說事也云々

此事二條殿寬治之比取給兩杖但余

一日并授挾依尋常作法也

馬頭代必可奏了

一問諸司之時左右馬頭不候之由外記申上

卿以職事奏問或被仰其人於上卿或

職事直仰下如何被答云無定法事也上

卿奏事由之条無疑事也筆不奏乎

此次余申一日之親宗之間事撰政解頤
被語云件馬頭事申詞奇特也怪左右御監
申障云：仰天不得心疑若是馬頭款仍
其定仰了又御弓奏事不奏云：不敵
事也

七日寅卯日者加其奏可稱諸司奏事

七日寅卯日者加其奏可稱諸司奏事

被答云可然

宣命見下給內記令挾事

見叙位宣命了令挾之時給內記令挾款

將乍令持令挾款

被答云返給令挾異白馬奏

一日余作法如此

臨時客主人座經時下薦尊者路上薦後了

臨時客尊者二人之時下薦尊者經給主人

孟之時其路如何

此事於法勝寺隆李卿問余事也疑殆之旨尤

可然問事也

被答云不覺悟但推之可從上薦

尊者後款被示旨尤可然下官所存如何

但尚可勳見款

朝覲勸賞雖舞中間可仰事

一 朝覲行幸被仰舞人勸賞之時只奉仰之

則雖舞中間可仰歎又云舞人之時以誰
人可召哉被答云雖舞中間被仰之則下
下知之又無^舞人事只直以笏可召不聞及
者仰官人召之
一除目丈一日之由下人申如何
答實也

咒師三午了依勞風痺急出了

宗家卿咒師二^手之間參入余問讓內弁

之間^力事答實房卿被相存歎被仰付旨送

奉及了而申不存之由奈不歎云六又

云今日御論義之間候座之公卿實國資

長親範家通賴定云々

十五日甲午天陰兩降節供如恆

十六日乙酉此日節會也余不奏

十七日丙戌^日源中納言雅賴卿許示送昨

日節會事內弁一條大納言公保^{著座以前押笏}

節會事

昨日節會作法違例事

紙云外弁上首雅賴卿大官大納言三條
大納言花山中納言別當等不出外弁云
兩儀之間事、如外弁上首有失禮云
謝酒了不立直乍居待酒正云先、大
掌會小忌等之時度、勤仕今度忘却不
可說云、又内弁謝座之間堪政令微嘆
給云、又堂上不居飯之前被催一献然
而遂居飯之後有一獻又不供二節之樣

見及御飯箸鳴之後至上入御了粉發國
栖立樂等内弁降殿催之云、御酒勅使
家道宣命使實守祿賴定此外無別事云
入夜外記來催云明後日可參行幸依脚
病不能供奉之由申了

十八日丁亥可參院申了

朝觀行幸事
十九日戊子陰晴不定此日朝觀行幸也下

官不供奉行幸參會院御所法住已刻著

束帶

色如恒

奏上入自西面北門先是前大

相國大宮大納言隆季卿等奏候頃之左

大臣奏上此後人々多奏集相國左府下

官等坐至上御休所西對也左大臣云去十

六日節會宣命使實守卿兩儀之路經軒

廊二間同南砌宜陽殿西砌等是坊門按

察實季取被用也云々又云供御膳之

間入御者可供具殘其先年宇治左府為內

節會供殘御膳

弁之時供膳了中間入御左府止之不被

供而故法性寺殿仰云未供之前入御者

可止之供始入御者早可供了云々仍被

供之云々其後經數刻未終臨幸柳御輿

扣西門外供奉奏會之公卿立中門外相

左府下官不列立也左右大將立門内砌外右北次

攝政立御輿前爰平大納言重盛卿進出

氣色攝政入中門東進到階東第二間敬

奏事由入御

屈奏事由左迴歸出復命了御輿昇居中

門次將相副御輿如恆行攝政居中門丙

北方左右大將居中門內砌外次宰相中

將實守參上北廷御輿與中門開戶取御釵

居攝政西方次頭中將實宗朝臣進御草

鞋次下御次三位中將兼房取御壺具路

守攝政取御裾御釵在前左御壺在後同

經中門廊對代南廣廂等入御自南面東

攝政被牽御簾間被置御裾事

間攝政褰御簾此間置於長押下脫草鞋鞋

實定取之給藏人內侍居簾中釵壘置大

床子主上御大床子南平敷御座此間奉

刷御鬚御裝束等實守卿攝政余等候此

取內大臣左大將等昇自中門內方諸卿

等著殿上座次法皇出御前大相國參上

跪簾下挾笏褰御簾南庇西面法皇著御

母屋御座之後取三衣莒自御座東間入

置御座九端拔笏候南階以東篋子敷當
東二次攝政敷帛給經透渡殿入自寢殿
間也

南庇西面妻戶自西庇北行跪屏風下指笏

取帛給懸屏風也右迴經同庇自南庇東行

跪御座西頭件御座南庇階當間敷之敷之

其端二疊下押夾也自御座南迴東敷

之了不拔笏經御座南如初還跪屏風下

取鎖子經初路御座四角置之先乾次坤

也良拔笏經御座過法皇御前之出自初

戶奏至上御休取次至上渡御前對代西

廣庇召御靴藏人頭取御笏同前入自南

庇西面妻戶直進東至上御拜於御座上向北先

揖次再拜舞蹈右左了下居小拜又再拜

了揖左迴經本路還御於初取脫御次

法皇入御相國撤三衣次改御裝束殿上

之其儀如恒次立胡床次將著之此間攝

主上御拜事

舞方左右

政招親宗樂行事可取御氣色之由故示
之而親宗觸大宮大納言歸來申可在御
定由攝政被笑有不足言氣色尚被仰可
取御氣色之由仍親宗參進歸來申云可
令計給云々攝政云只上臈可勤者可仰
其由若別可仰者分明可被仰其人歎云
親宗不申左右次至上重渡御今度召
御草鞋其所目前又實守卿取釵在前

實宗朝臣取御壺隨後兼房早出之故也如初入西

面妻戶著御座南面御釵壺置御座東頭

御草鞋實定攝政直被著南簀子敷次攝

取之給藏人政氣色實宗朝臣實宗參上在寢殿巽角

緣又被氣色實宗出殿上召之次前大相

國以下參著御前座下官於廣庇邊立加

也次攝政被仰樂行事左基家右道親共

次振鉞次舞左萬歲樂拔頭右地久拍鉞

敬手龍王

地久拍鉞

意

貴

德納蘇利萬歲樂之間給公卿銜重有勸

孟頭中將立又兩方殿上人著階下座內先

御拍鉦之間供御膳陪膳重盛卿御飯右在

此間舞人居地不舞供了重盛卿拔笏不

揖退下了次舞等了拔頭之間掌燈先前

御隨身置御遊物具先是大相國左大臣

退出了琵琶子莫置余前先是隆季示之可彈琵琶

地下召人著階下殿上召人候座未先雙

調安名尊鳥破席田賀殿急

平調萬歲樂更衣三臺急此間給公

卿祿又實國卿御贈物御本經南簀子

向西對代方了又有牽出物御馬二足御

遊了各起座下官則退出如初經北門

今日召人

拍子資賢卿

琵琶下官

箏家通卿

笛泰通朝臣

笙隆房朝臣

華策定能朝臣

付歌雅賢朝臣

參入公卿

攝政基房前大相國忠雅左大臣經宗下官内大臣雅通

左大將師長源大納言定房平大納言重盛一条大納言公保

大宮大納言隆季三条大納言實房新大納言實國五条中

納言邦綱中御門中納言宗家源中納言資賢

花山中納言兼雅別當成親源中納言雅賴右衛門

督宗盛平中納言時忠右兵衛督賴盛平宰相教盛

六角宰相家通宰相中將實守三位中將兼房

實家成範左兵衛督成範修理大夫信隆大宮三位

六条三位新宰相賴定

已上世一人也

今日大宮大納言云此間可行公事等

廿一日立后兼宣旨蓮花玉院修正

廿五日院書咒師廿八日尊勝陀羅尼

廿九日 賭弓

二月三日 女院新御堂棟上女御退出立

定后 十日 立后 十七日 行啓云々

閼官帳持来事

廿日 己丑 外記持来 閼官帳留 閼官給莒

除目事

廿一日 庚寅 此日 除目始也 執筆左太弁云々

又 蓮花玉院修正也 下官依風病 獲動共

不參仕

入眼事

不忘日

廿三日 壬辰 此日 入眼也 雖欠日 不被忌也

申刻計 下官參内 或人云 今日 入眼延川

又云 又云 尚今日 可被行云 秉燭之後

退出 參院次 歸家後 聞今日 有入眼

廿四日 癸巳 聞書有 非扱事等 款

若君社参事

廿五日 甲午 此日 乙若密 参吉田 祇園等

今日 於院有 書咒師云々

下名事

廿七日 丙申 今日 下名也 中御門 中納言宗

家卿為 上卿先 来余第 示國相 轉之間 事

今日 余申 改飛驒 國司是 基輔依 病申其

號也以侍中原厚安有申補民部大夫國大

凡早仍所申任也

院尊勝陀羅尼事

廿八日丁酉此日院尊勝陀羅尼也未刻著

直衣半如恒車參院七条殿先是事也已始人

了著御前座余著座簣子敷高相次攝政

被參導師東寺長者法務禎喜也僧口

如恒殿上人等運陀羅尼了供養法以前

下官退出今日乙若參詣吉田祇園密儀也

賭弓事

廿九日戊戌此日賭弓也兩大將被出仕云

廿日己亥奏內謁邦網卿示世間事等藏人

次官親宗謁云賭弓奉行兼光依左大將

遲參秉燭之後事始的付將高房有房射

手障 賴實 顯信 兵衛障 左兵衛佐

宗光一人兼申兩方云々

二月

建春門院御幸供奉催了

二日辛丑左少弁經房示送云明日建春門

院社御願寺棟上可有御幸之奏御手之

由内之可尋申旨御氣色候云々當時咳病

無術夜間得減者可奏仕之由申了又騎

馬無術之由同申了步御幸云々仍勿

公卿直衣雲衣冠

論雨降公卿直衣殿上人衣冠之由云々

建春門院御願寺棟上御幸事

三日壬寅此日建春門院獻御堂棟上也余

依昨日催着直衣隨身上蔭奏院御取法

殿暫之御幸先院御車次女院御車左相寄

雲容在御車後

御車兩方次左大臣以下公卿列行御車後殿上

人在後其路及二許町到御堂兩御車向

御堂西引立左大臣以下着行事取屋件

屋卯酉妻建之片庇屋也母屋庇之間立

直紙障子其前立四尺屏風敷滿弘筵其

上敷高麗疊六枚紫疊四枚殿上人等列

居御座未經座中改申氣色左府申事具左府

被答可奏之由經房奏進御車邊奏事由

歸來仰可始之由九府頭許經房退次舞

人忠節束帶進鼓下御車在東砌也次

打鼓次上棟大工東束帶自取麻柱昇屋上

飯降了次又打鼓未之屋同上棟了忠節

退了上棟之間不止步次大工以下賜祿

大工二人被物一重布一結裝束一具馬

二足各候院下如北面五位取被物六位有

自余引頭等祿同之但馬一足木工等褂

一領布一結馬一足八十余人給了次還

御人々列行御車後如初左大臣為寄御

車參了余以下留候西方人々退出了余

同退出了今日左大臣束帶也他人皆直

衣但時忠成親宗盛等束帶也

今夜女御退出立后定依無催不參雅賴

定又左大將以下為扈從云々依永久

例大臣不被催然而左大臣推參依奉行

立后定

大原野祭事

此間事也云々

四日癸卯大原野祭也

奉幣如恒

五日甲辰今日自大内渡御閑院又女御之

許有御事書之使云々

七日丙午今晚右中弁為親早世了日来煩

邪氣云々今夜中納言邦綱卿來良久退

歸了

釋奠事

八日丁未進發春日奉幣如恒今日釋奠也

冊命立后事

十日可參立后之由來催申遠忌由了

十日己酉天晴此日有冊命皇后事

女御德子為中宮以

皇太后宮為皇太后宮以中宮為

下官依遠忌

不參仕後間内弁大臣宣命草并清書

乍在陣座被奏之頭弁云々宣命使別當

成親卿

永久別當忠教勤仕之例云々

外弁上首左大臣

宣制了退出之時左大臣不被練云々宮

司除日之時執筆并清書上卿

執筆左大臣清書上

出立

中納言許被召直廬去寬治五年立后幼主
時也
都芳之時大臣以下豫參直廬仍今度人
存其旨之間無召立可尋事也宮司等
拜了則參本宮先是宣制之後勅使賴實
朝臣參本宮而大夫除日以後參入被相
待彼之間數刻候云々下除日并仰啓陣
事尤大臣被讓源中納言云々尤大臣以
下參本宮出内裏之間有出立事云々
以二
茶町

為陽明門代此南門慢差法東川之而條臨及
出立之朝期撤件前慢云々

干時尤大臣不居陣降自中門人々相率

少納言并外記史以下在尤衛門陣代内

宮掌召使等進出大臣被留出出門之後大臣
被留御前之暇相代可參之故也

被留之相代召使前行追如常至二条町

尤大臣將以下鷹行路北大將迫道路東

面立仍以下重立或第一人頗倚北東面
其以下頗左又介レ二レテ

坤方方大臣立還揖歸出了其後人々
鷹行云々

次第乘車了至上御簾中本宮儀先宮
司申慶次勅使被召大夫取祿大褂次勅
使藏人參入權大夫取祿次左大臣進前
庭再拜被立拜次上卿著座搢政著一獻
搢政左大臣三獻源大納永久一
大將內大臣三獻言大永久一
獻上勗二人被取之尚不得心事也尚一
獻大夫權大夫可取之也然而代不
定仍今度被遂永久例云云步出欵冬句

四位侍從座在南庇五位侍從座在
中門廊如去仁安儀云々以傳説取記也

宮司

大亮權大夫權大納言藤原朝臣隆季
權大亮權大夫權中納言平朝臣特忠
亮左馬頭平重衡
權亮右少將平維盛重盛卿男
大進勗解由次官平基親

權大進 左兵衛 佐藤原光憲

權大進 前伯耆守 藤原宗賴

少進 佐渡守 藤原重賴

權少進 正六位上 源兼綱 賴行子 賴政養女 御之時 勾

也當

年預 右衛門志 檢非 違使 資成

御遊 召人

琵琶 左大将 柏子 宗家卿

篳篥 兼雅

笛 成親 和琴 忠親

篳篥 定能 朝臣

笙 隆房 付歌 實宗 維盛 朝臣

曲

呂 安名尊 二反 鳥破 席田 二反

律 伊勢海 万歳樂 此間侍從給祿

三臺急數反

此間公卿給祿 先宰相 次中納言 次大臣

寂勝金剛院修二月事 十一日 庚戌 此日寂勝金剛院修二月也 恒

御幸

例或日廿八日也而今度可有御幸又此

御處所御堂修二月同夜可被行仍被縮之

云々御幸上達部可供奉之由雖令申一

切不可然之由有仰殿上人衣冠下官

連車在出車後出車三兩殿上攝政被參

御車寄則先被參法性寺了被棄八葉車

如何女院御車被申殿半葦也然者可被

棄網代車也而八葉頗以輕欲仍不被

連車於御堂又攝政下官共候御車

寄下官近法性寺之間馳車先立出車為

參會御車寄也是定事也

先攝政以下公卿著座次神分導師

次初夜導師有亂聲次行導次大導師有昇降之

樂次無堂童子也次四位誣家取大導

師法眼也次公卿取請僧先給檢校尊忠次

人起座次還御攝政下官棄車參入如

初此御堂修二月攝政不被著座也渡御
則被退出了余以下著座也其儀如恒
今夜參入公卿

攝政 下官 中納言邦綱 前中納言光隆

中納言資長 忠親 參議家通

散三位重家 信範等也

今夜下官兩度共不取祿也

兩堂共無堂童子修正^月修二月之恒例也

最勝金剛院 御堂圖在別

立后第二日御書使事

今日立后之處第二日也 左大臣左大将

以下濟參入云々又御書使 恭通朝臣 件御書

紅薄樣在上蒙薄樣云々 承久第三日有此 事今度依日次宜今日有之

立后第三日事

十二日辛亥申刻以後甚雨此日未刻參獻

中宮 院女院 同居 人々未參仍參院御方殿上

隆季卿獨候之暫言談申刻人々參集次

下官及隆季等著座 端本立机 三脚不居 飯大臣 賴 叙端二脚

奧一次左大臣内大臣參上左大臣著端脚也
内大臣著奧便宜頗惡仍下官移奧内府著端居替了

今日座躰對代南面三箇間對座敷高

廉端疊有弘延等立赤木机備饗饌大臣賴不

居飯也為公卿座同南孫庇同敷迫南柱

敷紫端疊二枚立黑柳机柿備饗為殿上

人座東上一行中門廊制副西壁敷紫端疊三

枚為啓陣將座北上一行但

先一獻亮重衡朝臣瓶子敷之地二獻龙火

弁實網瓶子殿上次居散居飯并長四

家朝臣勤之也次居汁并長不起座待申上

下箸又居汁申上下箸如恒次一獻推大

忠卿瓶子殿上五位次居菓子次欲羞薯蕷粥而龙

大臣云可略之仍不居之殿上人座一獻

大進基親瓶子次五位二獻推大進光范三獻推大進宗

賴瓶次殿上人起座了此間敷啓陣座又

立黑柿机不居飯遲也次大夫召官司

宗賴參上仰可召亮之由則重衡朝臣參

候廣庇大夫仰云啓陣持召スレ或曰啓陣持サレ

亮退下次啓陣持佐左近中将定能朝臣

右近少將隆房朝臣右衛門權佐光雅左

兵衛佐光範右兵衛佐兼能等著座各藩繪

壺胡次欲居飯爰大夫怒仰云先可居者

啓陣持時繪到壺胡録

兼可居之不然者二獻後可居甚以奇恠

即進進歸了尤可行事基親失錯次一獻

推亮維盛雖年少十四云作法優美次二獻

人感歡瓶子次五位推大進光

親瓶子同居飯汁次五憲起啓陣

座勸之次給祿四位可給大掛宮司等

取之將佐取祿退出了次余退出此後事

不見及依為他氏御寺氏院等參賀不可

有云又右八幡奉幣定云其奉大夫可

未十八日可有仁王會事

十五日

行也云々打出款冬白也
甲寅歲人右衛門權佐光雅示送之云

來十八日可仁王會定可參仕云申兼了

由了奉行辨事遣尋返事之云左少弁經房

也大夫史隆職宿禰之許可來之由仰遣

了又大外記賴業之許仰遣同旨而奉行

之者不示可參之由只仰遣可催儲執筆

宰相之旨依為同事重不遣召也

仁王會定大夫史召仰事

十六日乙卯午時許隆職宿禰來依昨日遣

召也余著冠直衣出居公卿座召之文書

并陰陽寮等事仰之此次公事之間事多

節會元子立所仕尋事

以談語余問云節會御裝束且陽殿元子

南第四間額南立之定例也而或有立額

間之說云々若有兩說款處傳習如何隆

職申云記文注北行第四間官之故實就

記文奉仕御裝束其上依内弁仰改直者

也代者皆立第四間也者余云七日給下
名之間無便宜仍有執額間之輩云右
橋當內弁正面之故也此条道理可然然
雖為氣說知故實處尋問也者隆臧云此
条家之口傳之中有習然而近代不用此
儀尚無謂事也云云余云主稅如何隆臧
云南第三間前置石可為二止省之路云
以之思之右未以第四間為是故抑先例

正會多入夫史官事

無用此儀仍雖傳口傳不顯其事云云余

之雖無先例於傳其說何不用乎

先例大臣兀子立一脚事不審但此事尤有與事也
仰云堂上大臣兀子可主何脚乎官之

處存如何隆臧申云所習只立一脚也而

近代內、聞參入之大員數隨其立之數

此事年七日節會之時下官為內弁內府

內大臣家以為親朝臣条、被加勅發之

其一也其子細

大臣兀子任見參之負數可立之而立一
脚失也又縱雖立二脚臨參列之時仰諸
司可加立也者

隆職申云官之習大臣御座不謂負數
立一脚也而近代聞參入大臣之數隨
其數立之今出仕大臣二人也處立二
脚有何失之哉若可立加者隨內弁之
仰可令立加也又臨參列之期於立加

之条者彌不可叶內弁御昇殿之後內豎
之外者不外殿於內豎者又非官之下知之者

宜陽殿兀子事

一宜陽殿兀子可立南第三間而立四間失

也者此事元日事也彼日內府為內弁而其後不被仰追七日被發之次被加
云仰也隆職申云就記文處立也而內弁

被仰可改由者早可改雖何處非裝束司之
可若自今以後可立三間者可蒙仰者此上尚不

被仰可立
三間之由也

近仗胡床而儀不待上宣改立

近仗胡床不待上仰遮改兩儀之条奇怪

也是又元日事也

近衛別置裝束司

隆臈申云近仗事專非裝束司之處奉行古
來近衛次將之中被置裝束司一人是為
奉行彼被官事也官更以不加催役事已
本府相存致沙汰歟此条雖自今以後力
不及有別宣旨左右近衛府之事可為官
之進止可存其旨不然如何

是又此上不
改仰左右云

大海浦緝毯代

大海浦緝毯代敷兀子獨床子下者也

而敷臺盤之下不敷兀子獨床子之下連
例也如何

隆臈申云上古依布幅弘敷臺盤下毯代

其餘及兀子獨床子等之下也別非敷之

件布三而近代依布幅狹少不及兀子等

慢幅也

之下仍更又不敷之而宇治九府之時殊
有沙汰以別毯代敷之而一度被敷之後

尚為不穩事又無先例仍於今不可敷
之由重有定其後又不敷款者是又非官
之過失被仰諸國可被弘布幅款將如左
府之宜以別布可敷款是又可待上仰也
者此事又不被仰
左右云、

已上四箇事有勅發云、

下官云去立后日有留御前云、其儀如

何隆職云先官宮司除日了左大臣起陣座

立后日出立

被緋徊中門廊邊

諸卿列居中門
東外緣云、

降自中

門內方被出中門公卿亂立中門外于時

外記史至門外擬左衛門而大臣被仰可

立內之由仍外記一人史一人立門內左

右外記左史右大臣進行之間前行出門折

北六七許丈行之間大臣被鳴扇笏外記

史左右平伏彌唯起揚乍居外記召々使

史不召官掌是有兩說然而家所習傳尚
可召也外記召々使史何不召哉而史泰

宗不召非召使四人左右各二人代於前行官也

掌二人雖不被召進出前行是又先而到

二條西洞院過大臣宣云官掌前行專不

可然可留云々仍自件過留了左大將以

下諸卿隨大臣之後其後少納言外記

別行二條町過擬陽明門代到慢門下大

臣立還揖此問公卿雁行立路北并少納言立著去北東上列立已上皆

答揖外記史平伏揖了上官起尚路南北上東面

十列立了云々此外不見給依立后之間宣

旨事留陣仍揖之處儀以傳說處申也云々

大臣稱祿事

又問云大臣奏之時若勤奏史乎如何

申云伊通公為大臣之時隆臧為六位之

史候奏云々大臣稱唯之聲事外高聲初

終均シテツキレナリ後朝持奏奏報之時

大臣被相逢被示云稱唯如何大臣之稱

唯ハシリカシラ同聲ニテツキレナリヘシフルノ

十九日似上官之稱准異樣事也云云
又隆臧申云近代裝束司史付大夫史了
其外無之云云內弁被立直且陽殿元子
之時被仰史之仰諸司令立直云云
下官云先例或裝束史位六立直之或官人
立直之只隨使軟者
數刻至後隆臧退出稱准起座
十七日丙辰 尤少弁經房來欲召之間也

余冠直衣相逢明日未刻可參由仰之文
書陰陽寮事同仰之經房退下以季長申
云明後日列見仍明日御出早速可行云云
已刻可有御出定成披露可催吳諸司云云

春季仁王會定事

早々其定可沙汰之由召仰之經房退出
十八日丁巳天晴此日春季仁王會定也未
刻著束帶參內院閑入自尤衛門陣代欲著
陣座隆臧宿稱申云經房早參而只今白

地退下進邊之處申置可告御出之由仍
遣召了又執筆參議未參云：仍下官不
著陣先參御前暫言談與女房等則經房
參上每事可催之由仰之經房申云皆具
了宰相一人未參重遣召由外記處申也
者參議參入之時可告之由示了小時光
雅參上奉行職事遲此後尚參議不參
仍召光雅可遣責之由欲仰之處已參入

雅參上 奉行職事遲 參奇恠也

云：仍余著陣先著奧座次移外座直

次召官人令敷膝突此次仰可召九少弁

之由奉行此間獻宰相賴定於立蒞下氣

色余目之仍著座次九少弁經房不持笏

來就膝突經柱余仰云仁王會日時可之令

勘申者經房退了次持參日時勘文有札

入莒仁王會日時也余置笏取之披見了取笏仰云

例文經房退了則史二人持參例文硯等

一人持例文莒置余前件莒入去年例文
各并今度僧名等合一人持硯置參議座
二卷也續加
上頭余披見例文必不待置了日參議
下地更著上頭候又目之則摺墨漆
筆取續帛先作入莒卷取禮帛以左右手更
續紙座前橫置自細卷之押与子置硯下方先取
之其紐入乱紙也卷返副笏候氣色余目
許參議置笏余綏例文取今度僧名讀揚之
先南 賴定書件兩字子置筆取笏申云
殿

申請可書云近代之例為有煩上卿給
也而下官守禮儀與奪賴仍賜今度僧名
定未練之間尚申請也
賴定參上取之復座書之春季仁王會大
僧名而今日無大間書仍讀南殿字也近
代史書之端僅一兩枚於座被出入然而
尚可有大大間書款可尋之後此間下官
聞近代無大大間書云如何
召經房仰云例文有百四堂今度僧名載
百三堂如何此事不令書參議之前可問
也也然而為早速且給參議令
也書經房申云去年百四堂今度減今一堂

是依四條宮例皇后宮可奉除由有殿下
仰之由隆職令申然而尚相尋一定可申
云：余云堂數尚委可問之者經房退相
尋歸就執申云被咸之條只初如令申也
又堂數百三堂也下官云雖被除皇后宮
其替中宮入之然者何減哉
本皇太后宮不御坐今立
后之後其數如此僧名皇嘉門院奉除之
加之故也

如何經房間隆職申亦同可奉除之由有

殿仰是彼兩所依四條宮之例雖入給定
文不被行誦演而院官多々之間余百堂
其數已多仍件兩所無其實於諸司者度
々被除書了處殘皆為要須可奉除件兩
所之由有仰云々次賴定書了
本自書之端一枚許
々書之也而出書損又書先是下官召經房
替願不日安也
同堂數仰檢校行事等之例記可尋進經
之時也
房申云職事可令申欵余云先例宰相存

進例記也早可相尋者則尋取持參之一載
帝余取之見了經房示賴定云是日可進

款如何賴定云書候云々仍余讀揚之

賴定書了揆一紙行相具僧名并處

給之僧名之業文等進寄進之余置笏押
筥於奧取之置前參議復座之後披見之
處賀茂下社以下講師不寺付仍見合僧
名之處無之召經房仰問細所之由歸來

申云已講已灌頂不寺付云々余云件余
勿論事也賀茂下社已下僧專非已講仍
所問也重相尋可申者經房歸來申云付
落了云々早可注進之由仰之注一紙持
來仰賴定令書入之賴定申云賀茂上社
獻并本處書、茵城寺令處注進、東寺為之
如何余云今注進一定款付具可被書款
賴定召史令摺除之間經房來參議座下

賴定示此旨經房間網處申云今注進之定
可候也者仍其定書了進之余披見之處
文字狼藉不被讀解疑是專奪致然不從
但向深更雖宜強不致沙汰取出例文等
置莒奧縱入加日時勅文僧各檢校等
文行事文留置召經房給之仰內覽之
由密仰云內覽了便一度可改奏之是
雖不穩事非無先例為省煩也者經房退

去了良久之後飯來

此間賴定復

余取

之一結申

先日時次僧

經房仰之詞

不聞

則取出三通加行事文

四通一度給之也

給之經

房結申

四通

予一々仰之

詞經房微唯卷

文退出了次余召官人仰可召史之由此

間經房持奏出居大掖日時

載一余見了

返給

依上宣文不

經房結申余仰詞如恒經

房卷文退出了次史奏入候小庭余云可

不撤軾退出

撤莒史稱唯參上取莒退故之次取重硯

莒退出了次下官起座不撤軾他人皆撤

不撤之家之習參御所退出了次參攝政

許而五躰不具之轍云、仍自門外不下車

申入退出了

檢校

中納言 宗家

參議實綱

行事

左少弁經房 右少史兼遠

右大史景弘

日次來日七日丙寅也

今度不住 儲時也

十九日戊午此日故殿御忌日也下官於女

院御方御堂修之如去年導師公舜法印

懸置一座供養之也公卿邦網殿上人衣

冠布衣相交也今日祈年穀奉幣定

上卿 左大

臣執筆實守卿 又有列見定

祈年穀奉幣也

廿三日壬戌今日小除日云々

弁官轉任事

廿四日癸亥見昨日聞書弁官轉任也右中

弁重方為親死去權右中弁經房甲叙

左少弁兼光右少弁親宗光雅二代

官旧勞光賴卿息尤可被抽補故起越之

勅解由次官宗賴

春季仁王會事
廿七日丙寅今日春季仁王會也下官不出

仕

三月

一日己巳參内於内裏兼光語云去夜堀河

中納言上卿被下大僧正快修辭書依重病辭

申之云々同弟子某被叙法橋云々又示云去

十九日賀茂社遷宮日時被定云々上卿左大

臣季御讀經今月可被行而行幸以前於

禁中被行佛事頗不穩仍延引加之來月

下兩旬女院可幸平野給一負殿上人可指

合仍五月最勝講以前可有沙汰云々又

快修辭大僧正事

語云此日撰政被向宇治依明日一切經會也又明後日四日可被參詣長谷寺云

扈從上達部兼雅卿資長卿雅賴卿資但

長卿依騎馬所勞不參長谷於奈良可相待還御云々寬治京極殿例云々深更退出了

二日庚午右中弁重方來依招也上總國役

丈工事可被懸前司之由有沙汰云々為

示其事也此次重方申云去十九日列見

奉幣定指合之間外記更遲參仍被召籠

上官史故被仰辨外記被仰頭昨日優免云々

今日又右少弁親宗申慶也

三日辛未是兩一切經延引明且云

四日壬申撰政今朝一切經被行未一點

被進發云々

六日甲戌物忌也今日一日之由撰政自

長谷寺被還向云々

八日丙子今日女房有發必地氣仍卜筮了

九日丁丑參女院御方

十日戊寅今日修百座仁王講虫指尚發了

但頗宜也

十一日己卯參女院御方

十二日庚辰今日一日圖繪供養藥師佛導

師寬珍已講又請法印公舜受戒今日又

發了

十四日壬午請六口僧藥師經御讀經又請

驗者然而發了今晚又行泰山府君祭

十六日甲申阿闍梨獻勝來加持平愈了仍

引牛又給御衣

十七日乙酉自今日始女房祈不動供

十九日丁亥或云福原千僧供養導師法印

公顯說法處感之餘被仰可任僧正之由

云云事若實者未曾有事也

福原千僧供養事

於院被定建春門院平野幸事

廿日戊子今日上皇自福原歸給此日於院

被定建春門院平野御幸儀內府以下公

卿七八人參入雖大臣候中宮大夫隆季

與奪平相公親範書定文云々

廿一日己丑參院并內及深更退出

廿二日庚寅或云公舜法印一日可被加僧

正之由注申云々公顯公舜之弟子也縱

十雖非弟子一門之後進以何事可越公舜

哉况於弟子哉只一日被任即可辭云々

自攝政之許被申院云々公顯之上前法

印十三人云々言語不及事也未聞說法

之勸賞被任僧正事

日吉行幸了

廿六日甲午今日日吉行幸也

廿七日乙未今日行幸還御寬治當日還御

今度一夜之儀不得心攝政被傾云々

尤可然是院宣款可尋但永久例云々昨日

行幸賞事

物忌也

廿九日丁酉今日被仰行幸事賞云：上卿

大納言實國卿 從二位 宰相教盛卿讓息

通盛 正四位下 外記師尚讓父師元朝臣 正四位上

史某 叙爵中納言 宗家卿為之上 薦仍 二叙

大宮右府賀茂八幡行幸事賞云：尤

雖古幣殊被抽叙可謂不次之恩來月一

日為拜賀被請車牛等依車取破可借牛

之由答了

可日戊戌俊光朝臣來召前談世間事詔云

行幸上卿實國卿於社頭仰社司勸賞之

由惣一階之由仰之成仲四位正上也已

以三品歛尤愚也云々於内府之邊聞及

歛又云平野女院御幸故殿少將可被勸

舞人之由有豫儀云々然而沈淪頗見苦

寬治知足院殿為中將被勸舞人今為少

將之糸頗不便云云即所遺其入今在也

其入之由谷藏測測下似似測測測測

其入之由谷藏測測下似似測測測測

其入之由谷藏測測下似似測測測測

其入之由谷藏測測下似似測測測測

其入之由谷藏測測下似似測測測測

其入之由谷藏測測下似似測測測測

其入之由谷藏測測下似似測測測測

正平十一年六月五日一見年

其入之由谷藏測測下似似測測測測

其入之由谷藏測測下似似測測測測

其入之由谷藏測測下似似測測測測

其入之由谷藏測測下似似測測測測

其入之由谷藏測測下似似測測測測

其入之由谷藏測測下似似測測測測

其入之由谷藏測測下似似測測測測

其入之由谷藏測測下似似測測測測

其入之由谷藏測測下似似測測測測

其入之由谷藏測測下似似測測測測

其入之由谷藏測測下似似測測測測

其入之由谷藏測測下似似測測測測

其入之由谷藏測測下似似測測測測

以葉室家本校合了

文化九季

権中納言藤原

