

萍遇錄

下

番外書冊

和書門類			
二六九二〇號	七五函	二册	架

內閣文庫	
二六九二〇號	七五函
二册	架

內閣文庫	
番號	和 26920
冊數	2 (2)
函號	178 630

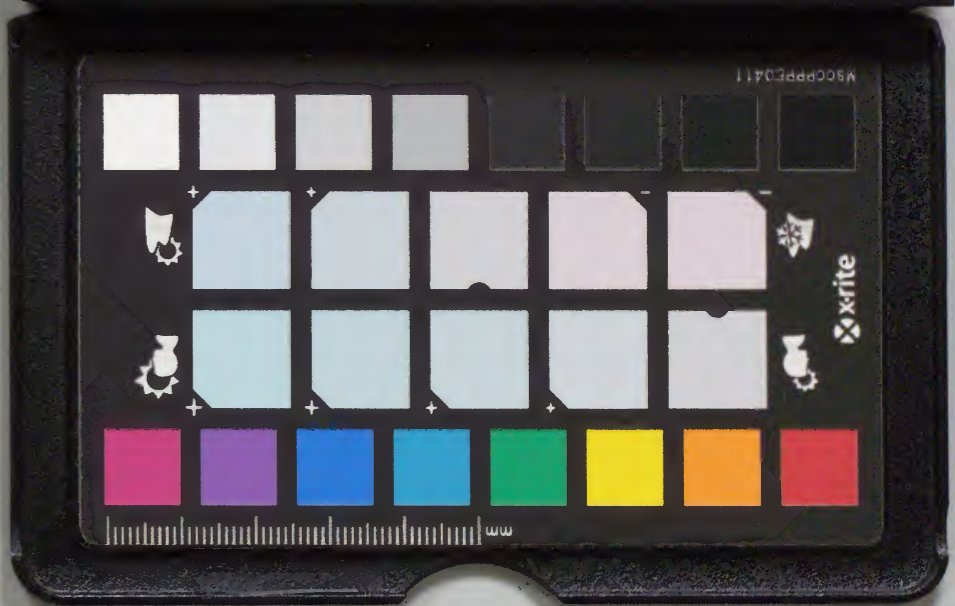


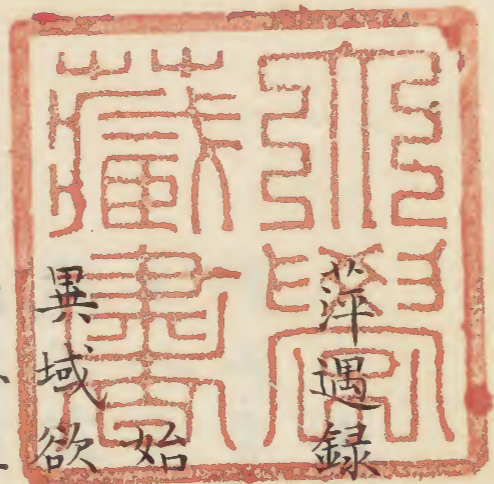
A 1 2 3 4 5 6 M 8 9 10 11 12 13 14 15 B 17 18 19

Kodak Gray Scale



© Kodak, 2007 TM: Kodak





澤遇錄下

異域欲傾程孔蓋同風何闕陸皮詩只知鳴鶴陰相

和思在雲天萬里涯

贈龍淵成

衲衣偶訪鴻臚館文物初逢雞貴人風雨瀟瀟天欲晚
從容恨不接嘉賓

二子有和使子玄袖歸途中遺失

昨始見趙花山徵君溫厚長者私心悅之賦此贈之

西來旌節迥重溟誰識客星隨使星萬里經春頭欲

淺草文庫

淡海 竺顯常大典 撰

白一時通刺眼還青朱門弘景元難繫濁酒淵明已
久醒濟濟材官錦旋日獨憐蕭寂卧玄亭時一行禁
飲故及
此詩以四月七日攜往屬館中有變不得入
乃託人以送不達後再面與之

復常上人

龍淵

日前清話迨今依依惟俟更選以畢坡寥之緣而豈
意行中遭無前變恠雲月間蹤亦在俗禁之內咄咄
奈何羽山聞亦相近而無由一面叙別恨不可言心
撓不宣

七日至館不得入乃以單簡寄龍淵而九日

有此答也

與龍淵

日出小雲栖稿○此書以十一
日寄之淨王詩臨發偶遺之

復蕉中禪師

僕入貴境以來接韻士文儒多矣而於筑州得龜井
魯於長門州得瀧彌八於備前州得井潛於攝津州
得木弘恭福尚脩合離於平安城得那波師曾於尾
張州得源雲岡田宜生源正卿於江戶得澁井平木
貞貫而最後得蕉中師昔東坡之所與遊者如秦黃
李張之徒不啻十數輩而空門之契惟參窠佛印而
已豈從古禪社之緣難得之如斯耶師之達識通曉
古今歷千年如一日暫時談話亦足以窺其藩奧非
直為韻釋者流拈黃抽白而已如得快展譚鋒摠接
清坐則使僕聞所不聞聞真矇而拭清明者非吾師
而誰也意外急變闔路狎隔尺地相望只勞悵詠二

度問訊往復稍慰耿耿而終不若面叙况萬里之別不可不一握城闈雖難久住如留世肅所待事定復得一從頌則何幸如之同席三公俱致此意淨王詩不來豈或浮沈耶惠朱墨愛賜之感非直為物它日鈔點易之時何時不奉想玄風也詩牋帛十張奉呈領納為幸不宣四月十四日

復龍淵

出小雲
稿

與秋月

同上

與玄川

同上

寄南成元金四公并序

昔者庾子山之別江南悲寒風於壯士狄仁傑之在并北望白雲於老親况諸公之行復於異域者

期

乎然奉使之命不辱而縣弧之志有成豈非所謂觀國之光而用賓之利者耶且夫離合有運悲歡代臻行將賦詩東山之歸而復剪燭西窓之話迺裁短什以慰長思

九秋曾別漢江陰

漢江在朝鮮
王都東南

豈謂歸斯未可尋北

鴈無由得傳札南冠誰復問操音錦衾空擁三更夢玉節仍懸萬里心莫道海門難解纜長風會見一披襟

科舉問答

出小雲
稿

附錄河子潛與元玄川問答

問得荅本世肅語聞貴國有省試鄉取士之制不知其取士以詞賦及史策經義乎亦有如後

問訛問

漢之時貢孝廉之事乎

答式年大科初試試三場而問一日設場初日

論四書疑義中日賦表終日策各分數取之○

會試講三經四書取多畫者○設殿試賜第而

殿試則隨時稟定論賦表策俱無前定○小科

試鄉初試兩日設場亦間一日初日詩賦終日三

經義四書疑會試亦同詩賦入格為進士疑義

入格為生真○增廣大科有慶則初試同式年

會試設場而日初日賦表終日策殿試同式年

○小科同式年○庭試謁聖聖上謁孔聖廟御

明倫堂試士之名賦表論殿策隨時稟定當日

納券當日放榜○別試初試設場兩日初日表

兩

賦終日策會試同庭試○人日三日七日九日

黃柑俱取居魁者一人付之式年或增廣殿試

片荐秩曰按歲時記上元以柑相餽送故謂之

柑節則黃柑豈謂上元放常謂此云黃柑在九

冬後則恐當○士之文小科詩賦義疑而已大

科賦表論策殿策詔制誥排律箴銘頌

問承喻詳悉至幸至幸李唐時有點經墨義等

科條貴國亦有之乎又有童子科此科何如

答豈有童子而設科耶只有教官講授童子而

已人才夙成者或以編髮登大小科者此絕世

罕有僕之甥侄十五登別試初試皆異之

問童子科自李唐以來時設此科只取善暗誦

大小經者大經則專小經或兼二三宋馬端臨

所著文獻通考科舉部悉載此事故僕問及此耳

答是講試謂也吾邦以小學講歲取十人赴小科會試而然非童子類皆少儒生

書贈蕉中禪師

秋月

余得蕉中晚又在於變故斷筆之餘不得以一句語相酬然蕉中之可知者豈直詩乎雖余之拙劣又豈以詩之有止論之哉是行也閱人士僧徒幾百千矣為酬唱詩又幾百千矣人見余之語而不見其嘿余見人之躁而不見其靜然則余之得於蕉中蕉中之得於余者不可謂弗若人蕉中聞余言犁然而笑遂書其語以與之

於

書鈴木傳藏事

甲申朝鮮使之至也四月七日賊殺都訓導崔天淙于浪華之館館中人誅曰昧爽有一人黑衣佩二刀走而踰垣而背見烏衆稍稍疑對馬之人已又聞對馬司譯鈴木傳藏之逋竄也然以使者事一切係對馬勾當而對馬侯實在斯雖縣官未之按問居五六月未發使者具疏訴寃於是兩長老訊問對馬得其狀告留守安部公急以聞江戶且事繫險難雖留守法當命下而後舉之安部公則謂有司曰此大事不可滯緩吾使兩監司糾治即有坐罪我足矣兩監司者在浪華總管戶口而布政令者也然一奉承留守是行於是兩監命有司舉發捕獲傳藏從父茂

一從兄僧某連逮者十餘人俱下獄茂一實黨傳藏
而其奴從傳藏通僧某者居城東小橋舍匿傳藏數
日謀使其逸於是日牽罪人出館下兩監臨履考掠
備至而傳藏尚未獲也物色大索四方浪華有垣外_{カヒト}
云者乃團戶類也官轄化子唱門瓦舍伎戲之倫賤
不與民戶齒其屬分處市門村墟掌守衛呵禁每有
追捕部索之役必受命官吏即時支類傳布雖仄僻
遐區莫不便達又能習搏擊各持金吾尺餘格人莫
不立拉又有木戶_キ云者在戲場門上掌出入亦以閱
人衆多命職與垣外同也亦皆習搏擊持金吾於是
畿垣外木戶五百人購求四方令曰凡路逢可疑輒
便執之誤人者容又設關海口以察舟旅每日執人

二三而傳藏尚未獲也越十八日傳藏從一奴過小
濱小濱距浪華西可六十里邏者覩傳藏疑之乃跡
入酒亭使亭主先試之傳藏坐命酒亭主前語言及
官索傳藏太巖奴色變手杯振戰亭主退則又屬
耳私語衆既稠圍遂捕之蓋傳藏告疾自免住小橋
數日又遁之京師及龜山_地波間關無所歸欲偽有
馬溫泉之遊路出小濱而終見獲也翌日檻車送之
館下是日江戶報亦至命對馬侯曰事變非輕當巖
覈之今遣監察曲淵勝次郎就以督治其喻使者使
知斯意留守即召對馬侯兩長老以屬翌日對馬侯
兩長老見三使傳命兩監掠治傳藏悉得殺天宗
狀下獄二十八日曲淵勝次郎自江戶至兩監具告

罪案於是公讞獄成曲淵曰傳藏既首其速行刑敢
有少留以累二邦之人五月二日檻縛傳藏狗罪街
上出月正洲斬之官吏相率者十八人上吏曰與力
下吏曰同心
與力二人同心監部出三使軍官亦實臨視垣外十
餘人掖木吾先驅穢多數人執艾矛夾罪人行其就
刑縲之刀之皆穢多也穢多屬者之稱其居曰渡邊
村其人又賤垣外之倫矣國法凡為士者有罪使
自刺腹而一人從後刀墮其頸矣如傳藏刑俗謂之
縛首其使穢多者亦不在士例也

薰葭雅集圖序

出小雲
稿

口占一首贈別南成元金四公

紫氣西連君遠去青松東偃我空歸殷勤唯有長天

月萬里相望心不違

五月七日朝鮮船猶在海門會緣師自以酌舩來

過世肅家因託一書并寄此詩忽忙間其書不得

錄留

復蕉中禪師

秋月

龍淵

僕輩東浮之行交人不為不多畢竟吾師為之殿而
為之最焉豈吾與師俱未能斷得情塵而然歟自怪
而還自笑爾市樓之別只記得一摻袂兩銷魂而已
尚可謂抒情言別哉三宿舟中長用耿耿心緣之致
書曾所不意披來滿紙肝鬲非尋常寒暄之比非吾
師詎可得此十回莊復字字披心僕輩此行如脫桎

拮歸次故國船上便是小還家寧不愉快而風嘖雨
呻阻滯又多端三日浮浮只得百里算了歸程却如
別天杳然身世歇泊無期君親縣結寧欲無語重以
自別吾師與同社為之不怡者累夕苦無佳况奈何
到西島後當以一書憑丹舛送致而今水行如是淹
滯若繼惠德音庶可及見於瞎驢山下也玄退二君
并在別船而傳示來紙別自有謝一絕辭溢語古今
人諷詠不已既不能和茲各書古人詩一篇以代瓜
報想有以默會之爾所欲言者幾乎齊山而非筆舌
可既惟希雲蹤不碍法身長健以副天外之想不備
復蕉中禪師
玄川

路傍執手難捨難住之心此生其可忘耶僕之南來

得蕉中最晚見蕉中又不多時而南箕影下夢然而
存於目者蕉中為先歸論貴邦之人蕉中亦恐居一
豈蕉中之雲水閑蹤初無事物是非之相感發故耶
使蕉中服緇衣終身則用人者之過也曰念岩居霞
栖養德自逸者南方數千里必多其人而使我不
得見焉則我之跋涉山海摠歸於虛行其寥廓沒沒較
之其人我為甚焉蕉中交遊中若有其人幸為我語
此僕舟既西移愧恨猶深崔天淙之奉公無我至誠
事長不但一行五百人之所知其臨死時有曰我若
死於國事死於事長則死亦榮矣今與倭人終始無
一言爭詰而忽作浪死之鬼此為可寬云據此亦可
想得其為人而今雖得大君之命幸而獲儻命之

刑而以言其所以致之之由則太涉不情此一行所以不能無憾者然事既至此亦復何論痛矣痛矣緣師所傳書與諸友同席詳覽矣中心所藏豈其為虛所冀兩相自愛舟發馬州之前如得一書則不是千金之貺而何可如耶不宣禪照藥樹未能各幅而惟與原幅同幸布之舟次兵庫之夜偶閱唐絕因漫次數十篇遂遍及南來所親既成而師書至不忍不告遂書呈之雖非酬唱之例因而斑駁於處義幸歲之篋笥勿以示人也一紙傳于藥樹花箋五幅寄致耿耿之意二紙給藥樹幸耳五月九日

復蕉中世肅

市中立馬握別迄今帳黯忽拜華札備審僉履萬吉

何等慰豁僕阿堵之疾去益熾盛已極愁悶船路不順到底淹滯未知何日得抵故國奈何奈何異國同文之會實浮世不易得之奇事而不意變出不得一遭做穩目作永世之別此情此恨倘復如何不知僉足下亦同此懷否自此東西落落未因更面只自步步流悵而已眼痛只此惟冀僉履對時安吉不宣謝狀如逢魯堂仲達為傳此區區之意書成後始惠來瓊律極欲和送而三大人亦在待勘中不敢把筆何悵加之貴沙彌王上人亦有詩與書眼病未有謝書此命示之如何福觀瀾終未識荆而來歸心如有所失惠策可作日後顏面感幸何言此意亦傳致如何紙縮情長不能多及唯在默會紫朱碇至今把玩

如對毫光感慰感慰

奉復蕉中兼簡蕙霞藥樹花山

擾擾未具各幅電照為幸來時路左見三君鼎坐留
待其勤意可掬極欲停驂却鞍握手摻別前驅已邁
落後有難只以舉手一揖瞥然掠過耿耿結之懷尚往
來靡已也惠札鄭重道氣珍衛感慰感慰別告木子
前詩付之庠溪上人使之憑怡亭春溪兩師傳達矣
屢勤更索故茲疊寫以呈耳紫墨双笏各有投贈奉
領尤謝一天萬里更奉無緣臨楮益覺黯然唯有各
自保愛以慰還情而已不具 蕉公頃惠詩有乘間
和呈之計矣以使相方在勘中一行皆不作韻語酬
唱茲未能遂意恨嘆如之何諒恕是希

錄古人詩奉蕉中禪几封筒上如此

池影搖壇日脚迴花陰上砌鳥聲來高僧去日袈裟
挂染得蒸嵐臺畔苔 東華百淵居士詩為日本僧
蕉中題寄于攝西舟中 秋月

右八分書之

呈蕉中法案

蕉中秀氣內含輝毫墨淋漓勢若飛脉脉臨分無別
語只言難得子同歸 子才

右四書及二詩以五月十九日達于山端

寄秋月出小雲

寄龍淵同

與玄川同

寄退石前

奉訊蕉中禪几下

秋月

退石同告

兵庫舟中一書託心緣師之歸其得免殷喬否別後
霖熱轉酷遙想山門結夏坐樹濯泉不知人世在洪
鑪中矯首馳想何時不耿耿意或有一字之問趣僕
輩未涉海而得之竟孤此望想以帆便未易亦緣吾
師超然遠引漠然不與往來人相接之故歟僕間遭
潦雨惡風今終泊對州故國尚隔一洋岷岵之私將
何自堪自此吾師之影響遠矣尺牘片言遂不可復
得矣僕之於師得之何晚而見之何踈失之何遽斷
筆以來未嘗贈人以一詩而於師終無所唱喁則異

日師何以替我顏面於清寂之中茲破戒賦呈贈木
世肅詩中亦及師語可領此意也藥樹少師佳健否
戀其情思殆不能忘幸為我致意魯堂文識博雅性
氣狷介久與師處於渠必有佩韋之益頃與之源源
相觀而善也臨紙懷塞不能萬一惟希動靜隨時道
腴益充以副生前相期之意而已甲申流頭日

奉候蕉中禪座兼訊藥樹上人

龍淵

兵庫書遞托心緣師計已傳致矣溽暑病人遠想吾
師淨地結夏不與俗事相接入室揮塵只有魯堂輩
一二人是何等清世界好福祿耶只自向風馳羨而
已僕輩連為風雨所阻今者始泊對州瞻望故國只

隔一水而還渡尚未易期君親之念寧不繆結始計
內外洋之間必得師一訊而尚尔無聞海遠便踈固
自應然然自此信息亦無憑矣僕輩入貴境交人士
不為不多而惟師與魯堂最可意者然魯堂猶得與
千里周旋略識其蘊奧而師則得之最晚而失之甚
遽所欲與討論者皆不免略略相酬而况變故以來
師之尋隙枉存屬意彌勤而僕輩之應接尤極踈忽
至今思惟只覺愧歎而區區未卒之懷雖沒身何可
忘也僕輩之引私義廢吟哢師輩所知而異域永世
之別如無一言敘懷則於余心亦有所不安者故茲
以三詩仰奉想當有以默會也此外亦有擬休之作
而不必盡告薰葭軸中致意於師輩尤深取覽亦佳

餘非遠書可既只望道力益健禪音弥長不宣甲申
流頭日

國俗以六月十五日沐髮於東流水後除不祥田舍飲呼流頭飲出東國通鑑

奉蕉中道人禪床下

玄川

舟入馬府望遙蜻洲亭然在望表者即蕉中意謂或
得一書於出海之前竟未為想由舟行少也不能寄
書者之恨與不得見書者何異也僕輩姑無疾病之
表見唯是幸耳賢如蕉中學如蕉中使之自逸於雲
壑之中為蕉中者當知所樂矣為知蕉中者覺蹙然
不安于中矣永世之訣尺紙帶去緘書之悲想得開
書之傷禪照藥樹那必各幅書意想領得矣甲申

六月十五日

舟中有懷蕉中禪伯次金三澗韻却寄二首

海闊彌天會雲遲出岫時真襟空萬法玄諦洞三支
菡萏泥中蒂鴛鴦繡裡絲一篇山史筆高逼馬班辭
蕉中師相識最
後故起句惜之

其二

臨江遂一散慧月宿何峰護定龍潛鉢聞經鶴落松
詞人魯堂訪弟子藥師從想見焚香處蒼然竹石容
藥師指藥
樹上人

甲申夏抄小華歸客秋月子書于馬州舟次

懷蕉中師用金三泐韻遙寄

脫身名利外雲水有孤清藻采終難秘機鋒晚始呈
薰堂題軸淨松塵落筵輕東海禪音最吾能鑑別精

塵記塵

其二

市樓人擁處江岾日斜時脉脉久燕越依依別許支
旗帆懸兩脚楊柳引風絲小史當朝策隣盟庶有辭
甲申流頭日小華歸客成龍泐書于對州舟中
六月十三日韓舩抵對馬十九日發對馬登船二
十二日船發豐浦其夜得到朝鮮釜山浦云右三
書及詩七月下旬達自以酌之便矣

乙酉四月六日夜有懷朝鮮南時韞諸子出小樓
律稿七

Faint, illegible text, likely bleed-through from the reverse side of the page. The text is arranged in vertical columns.

