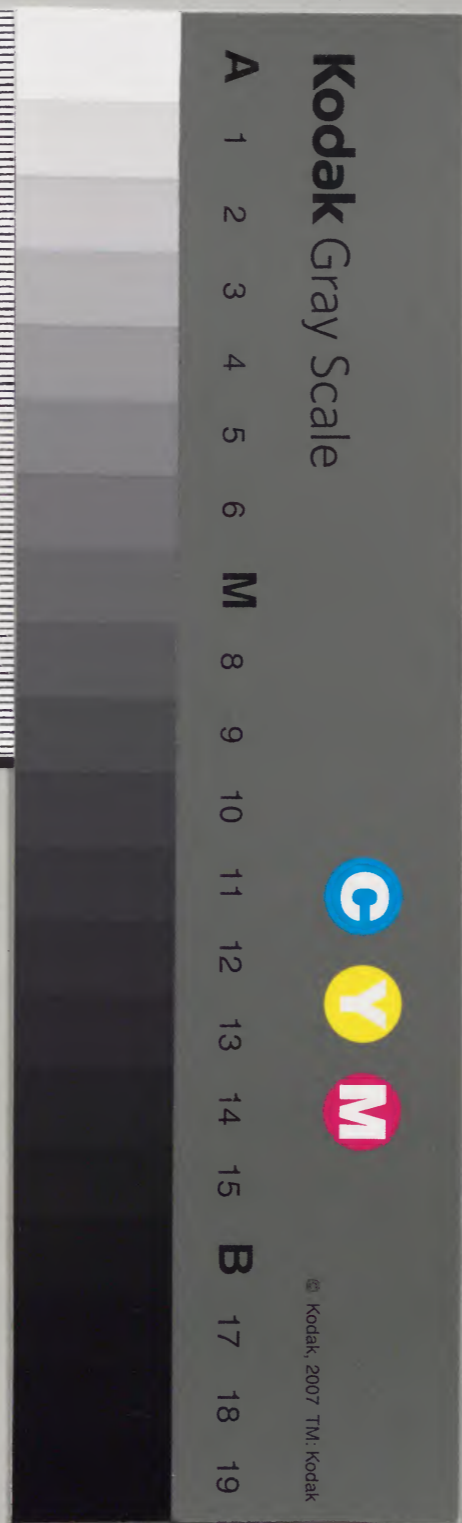


漢書門			
一	二	三	四
〇	〇	七	〇
冊	架	函	號

內閣文庫	
六	四
函	〇
七	五
架	冊
號	類

內閣文庫	
番號	漢 4420
冊數	105 ( 10 )
函號	281 21





宋史卷四十八

天文志第一

宋史卷四十八 天文志第一

皇朝制劄大大國子監參政

勅重較用

皇明制劄大大國子監參政

勅重較用

皇朝制劄大大國子監參政

勅重較用

皇朝制劄大大國子監參政

勅重較用

皇朝制劄大大國子監參政

勅重較用

皇朝制劄大大國子監參政

勅重較用



宋史卷四十八

天文志第一

開府儀同三司上柱國錄軍國重事兼中書省丞相監修國史領經筵事都總裁脫脫等修

皇明朝列大夫國子監祭酒臣方從哲

承德郎右春坊右中允管國子監司業事臣黃汝良等奉

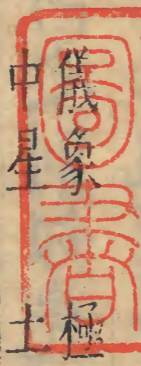
勅重較刊

皇明朝列大夫國子監祭酒臣吳士元

承德郎司業仍加條一級臣黃錦等奉

古重修

天文一



儀象 極度 圭

黃赤道

夫不言而信天之道也天於人君有告戒之道焉示之以象而已故自上古以來天文有世掌之官唐虞羲和夏昆吾商巫咸周史佚甘德石申之流居是官者專察天象之常變而述天心告戒之意進言於其君以致交



脩之儆焉易曰天垂象見吉凶聖人則之又曰觀乎天文以察時變是也然考堯典中星不過正人時以興民事夏仲康之世胤征之篇乃季秋月朔辰弗集于房然後日食之變昉見於書觀其數義和以俶擾天紀昏迷天象之罪而討之則知先王克謹天戒所以責成於司天之官者豈輕任哉箕子洪範論休咎之徵曰王省惟歲卿士惟月師尹惟日庶民惟星星有好風星有好雨禮記言體信達順之效則以天降膏露先之至於周詩屢言天變所謂旻天疾威敷于下土又所謂雨無其極傷我稼穡正月繁霜我心憂傷以及彼月而微此日而

微燁燁震電不寧不令孔子刪詩而存之以示戒也他日約曾史而作春秋則日食星變屢書而不爲煩聖人以天道戒謹後世之旨昭然可觀矣於是司馬遷史記而下歷代皆志天文第以羲和旣遠官乏世掌賴世以有專門之學焉然其說三家曰周髀曰宣夜曰渾天宣夜先絕周髀多差渾天之學遭秦而滅洛下閎耿壽昌晚出始物色得之故自魏晉以至隋唐精天文之學者學肇名世豈非難得其人歟宋之初興近臣如楚昭輔文臣如竇儀號知天文太宗之世召天下伎術有能明天文者試隸司天臺匿不以聞者罪論死旣而張思訓



韓顯符輩以推步進其後學士大夫如沈括之議蘇頌之作亦皆底於幻眇靖康之變測驗之器盡歸金人高宗南渡至紹興十三年始因祕書丞嚴抑之請命太中局重創渾儀自是厥後窺測占候蓋不廢焉爾寧宗慶元四年九月太史言月食於晝草澤上書言食于夜及驗視如草澤言乃更造統天曆命祕書正字馮履叅定以是推之民間天文之學蓋有精於太史者則太宗召試之法亦豈徒哉今東都舊史所書天文禎祥日月薄蝕五緯凌犯彗孛飛流暈珥虹霓精稜雲氣等事其言時日災祥之應分野休咎之別視南渡後史有詳略焉

蓋東都之日海內爲一人君遇變脩德無或他諉南渡土宇分裂太史所上必謹星野之書且君臣恐懼脩省之餘故於天文休咎之應有不容不縷述而申言之者是亦時勢使然未可以言星翁日官之術有精猶敬怠之不同也今合累朝史臣所錄爲一志而取歐陽脩新唐書五代史記爲法凡徵驗之說有涉於傳會咸削而不書歸於傳信而已矣

儀象

曆象以授四時璣衡以齊七政二者本相因而成故璣衡之設史謂起於帝嚳或謂作於宓犧又云璿璣玉衡



乃羲和舊器非舜創爲也漢馬融有云上天之體不可  
得知測天之事見於經者惟有璣衡一事璣衡者卽今  
之渾儀也宋王蕃之論亦云渾儀之制置天梁地平以  
定天體爲四游儀以綴赤道者此謂璣也置望筭橫簫  
於游儀中以窺七曜之行而知其躔離之次者此謂衡  
也若六合儀三辰儀與四游儀並列爲三重者唐李淳  
風所作而黃道儀者一行所增也如張衡祖洛下閎耿  
壽昌之法別爲渾象寘諸密室以漏水轉之以合璿璣  
所加星度則渾象本別爲一器唐李淳風梁令瓚祖之  
始與渾儀並用太平興國四年正月巴中人張思訓創

作以獻太宗召工造於禁中喻年而成詔置於文明殿  
東鼓樓下其制起樓高丈餘機隱於內規天矩地下設  
地輪地足又爲橫輪側輪斜輪定身關中關小關天柱  
七直神左搖鈴右扣鍾中擊鼓以定刻數每一晝夜周  
而復始又以木爲十二神各直一時至其時則自執辰  
牌循環而出隨刻數以定晝夜短長上有天頂天牙天  
關天指天抱天束天條布三百六十五度爲日月五星  
紫微宮別宿斗建黃赤道以日行度定寒暑進退開元  
遺法運轉以水至冬中凝凍遲滯遂爲踈略寒暑無準  
今以水銀代之則無差失冬至之日日在黃道表去北



極最遠爲小寒晝短夜長夏至之日日在赤道表去北極最近爲小暑晝長夜短春秋二分日在兩交春和秋涼晝夜平分寒暑進退皆由於此并著日月象皆取仰視按舊法日月晝夜行度皆人所運行新制成於自然尤爲精妙以思訓爲司天渾儀丞銅候儀司天冬宮正韓顯符所造其要本淳風及僧一行之遺法顯符自著經十卷上之書府銅儀之制有九一曰雙規皆經六尺一寸三分圍一丈八尺三寸九分廣四寸五分上刻周天三百六十五度南北並立置水臬以爲準得出地三十五度乃北極出地之度也以缸貫之四面皆七十二

度屬紫微宮星凡三十七坐一百七十有五星四時常見謂之上規中一百一十度四面二百二十度屬黃赤道內外官星二百四十六坐一千二百八十九星近日而隱遠而見謂之中規置臬之下繞南極七十二度除老人星外四時常隱謂之下規二日游規徑五尺二寸圍一丈五尺六寸廣一寸二分厚四分上亦刻周天以缸貫於雙規巔軸之上令得左右運轉凡置管測驗之法衆星遠近隨天周徧三曰直規二各長四尺八寸闊一寸二分厚四分於兩極之用夾窺管中置關軸令其游規運四曰窺管一長四尺八寸廣一寸二分關軸在



直規中五曰平準輪在水臬之上徑六尺一寸三分圍一丈八尺三寸九分上刻八卦十干十二辰二十四氣七十二候於其中定四維日辰正晝夜百刻六曰黃道南北各去赤道二十四度東西交於卯酉以爲日行盈縮月行九道之限凡冬至日行南極去北極一百一十五度故景長而寒夏至日在赤道北二十四度去北極六十七度故景短而暑月有九道之行歲匝十二辰正交出入黃道遠不過六度五星順留伏逆行度之常數也七曰赤道與黃道等帶天之絃以隔黃道去兩極各九十一度強黃道之交也按經東交 角宿五度少西

交奎宿一十四度強日出於赤道外遠不過二十四度冬至之日行斗宿日入於赤道內亦不過二十四度夏至之日行井宿及晝夜分炎涼等日月五星陰陽進退盈縮之常數也八曰龍柱四各高五尺五寸立於平準輪下九曰水臬十字爲之其水平滿北辰正以置四隅各長七尺五寸高三寸半深一寸四隅水平則天地準唐真觀初李淳風於浚儀縣古岳臺測北極出地高三十四度八分差陽城九今測定北極高三十五度以爲常準熙寧七年七月沈括上渾儀浮漏景表三議渾儀議曰五星之行有疾舒日月之交有見匿求其次舍經



曆之會其法一寓於日冬至之日日之端南者也日行周天而復集於表銳凡三百六十有五度四分日之幾一而謂之歲周天之體日別之謂之度度之離其數有二日行則舒則疾會而均別之曰赤道之度日行自南而北升降四十有八度而迤別之曰黃道之度度不可見其可見者星也日月五星之所由有星焉當度之晝者凡二十有八而謂之舍舍所以潔度度所以生數也度在天者也爲之璣衡則度在器度在器則日月五星可搏乎器中而天無所豫也天無所豫則在天者不爲難知也自漢以前爲曆者必有璣衡以自驗跡其後雖

有璣衡而不爲曆作爲曆考亦不復以器自考氣朔星緯皆莫能知其必當之數至唐僧一行改大衍曆法始復用渾儀參實故其術所得比諸家爲多臣嘗歷考古今儀象之法虞書所謂璿璣玉衡唯鄭康成粗記其法至洛下閎製圓儀賈逵又加黃道其詳皆不存于書其後張衡爲銅儀於密室中以水轉之蓋所謂渾象非古之璣衡也吳孫氏時王蕃陸績皆嘗爲儀及象其說以謂舊以二分爲一度而患星辰稠概張衡改用四分而復推重難運故蕃以三分爲度周文有九寸五分寸之三而且黃赤道焉績之說以天形如鳥卵小橢而黃赤



道短長相害不能應法至劉曜時南陽孔定製銅儀有  
雙規規正距子午以象天有橫規判儀之中以象地有  
特規斜絡天腹以候赤道南北植幹以法二極其中乃  
爲游規窺管劉曜太史令晁崇斛蘭皆嘗爲鐵儀其規  
有六四常定以象地一象赤道其二象二極乃是定所  
謂雙規者也其制與定法大同唯南北柱曲抱雙規下  
有縱衡水平以銀錯星度小變舊法而皆不言有黃道  
疑其失傳也唐李淳風爲圓儀三重其外曰六合有天  
經雙規金渾緯規金常規次日三辰轉於六合之內圓  
徑八尺有璿璣規月游規所謂璿璣者黃赤道屬焉又

次日四游南北爲天樞中爲游筩可以升降游轉別爲  
月道傍列二百四十九交以携月游一行以爲難用而  
其法亦亡其後率府兵曹梁令瓚更以木爲游儀因淳  
風之法而稍附新意詔與一行雜校得失改鑄銅儀古  
今稱其詳確至道中初鑄渾天儀于承天監多因斛蘭  
晁崇之法皇祐中改鑄銅儀于天文院姑周令瓚一行  
之論而去取交有失得臣今輯古今之說以求數象有  
不合者十有三事其一舊說以謂今中國於地爲東南  
當令西北望極星置天極不當中北又曰天常傾西北  
極星不得居中臣謂以中國規觀之天常北倚可也謂



極星偏西則不然所謂東西南北者何從而得之豈不以日之所出者爲東日之所入者爲西乎臣觀古之候天者自安南都護府至浚儀太岳臺纔六千里而北極之差凡十五度稍北不已庸詎知極星之不直人上也臣嘗讀黃帝素書立於午而面子立於子而面午至於自卯而望酉自酉而望卯皆曰北面立於卯而面酉立於酉而面卯至於自午而望南自子而望北則皆曰南面臣始不論其理逮今思之乃常以天中爲北也常以天中爲北則蓋以極星常居中天也素問尤爲善言天者今南北纔五百里則北極輒差一度以上而東西南

北數千里間日分之時候之日未嘗不出於卯半而入於酉半則又知天樞既中則日之所出者定爲東日之所入者定爲西天樞則常爲北無疑矣以衡窺之日分之時以渾儀抵極星以候日之出沒則常在卯酉之半少北此殆放乎四海而同者何從而知中國之爲東南也彼徒見中國東南皆際海而爲是說也臣以謂極星之果中果非中皆無足論者彼北極之出地六千里之間所差者已如是又安知其茫昧幾千萬里之外邪今直當據建邦之地人目之所及者裁以爲法不足爲法者宜置而勿議可也其二曰絃平設以象地體今渾儀



置于崇臺之上下瞰日月之所出則絃不與地際相當者臣詳此說雖粗有理然天地之廣大不爲一臺之高下有所推遷蓋渾儀考天地之體有實數有準數所謂實者此數卽彼數也此移赤彼亦移赤之謂也所謂準者以此準彼此之一分則準彼之幾千里之謂也今臺之高下乃所謂實數一臺之高不過數丈彼之所差者亦不過此天地之大豈數丈足累其高下若衡之低昂則所謂準數者也衡移一分則彼不知其幾千里則衡之低昂當審而臺之高下非所當卹也其三日月行之道過交則入黃道六度而稍却復交則出於黃道之南

亦如之月行周於黃道如繩之繞木故月交而行日之陰則日爲之虧入蝕法而不虧者行日之陽也每月退交二百四十九周有奇然後復會今月道旣不能環繞黃道又退交之漸當每日差池今必候月終而頓移亦終不能符會天度當省去月環其候月之出入專以曆法步之其四衡上下二端皆徑一度有半用日之徑也若衡端不能全容日月之體則無由審日月定次欲日月正滿上衡之端不可動移此其所以用一度有半爲法也下端亦一度有半則不然若人目迫下端之東以窺上端之西則差幾三度凡求星之法必令所求之星



正當穿之中心今兩端既等則人目游動無因知其正中今以鈎股法求之下徑三分上徑一度有半則兩竅相覆大小略等人目不推則所察目正其五前世皆以極星爲天中自祖衡以璣衡窺考天極不動處乃在極星之末猶一度有餘今銅儀天樞內徑一度有半乃謬以衡端之度爲率若璣衡端平則極星常游天樞之外璣衡小偏則極星乍出乍入令瓚舊法天樞乃徑二度有半蓋欲使極星游於樞中也臣考驗極星更三月而後知天中不動處遠極星乃三度有餘則祖恒窺考猶爲未審今當爲天樞徑七度使人目切南樞望之星正

循北極樞裏周常見不隱天體方正其六令瓚以辰刻十干八卦皆刻於絃然絃平正而黃道斜運當子午之間則日徑度而道促卯酉之際則日迤行而道舒如此辰刻不能無謬新銅儀則移刻於緯四游均平辰刻不失然令瓚天中單環直中國人頂之上而新銅儀緯斜絡南北極之中與赤道相直舊法設之無用新儀移之爲是然當側窺如車輪之牙而不當衡規如鼓陶其旁迫狹難賦辰刻而又蔽映星度其七司天銅儀黃赤道與絃合鑄不可轉移雖與天運不符至於窺測之時先以距度星考定三辰所舍復運游儀抵本宿度乃求出



入黃道與去極度所得無以異於令瓚之術其法本於  
晁崇斛蘭之舊制雖不甚精縉而頗爲簡易李淳風嘗  
謂斛蘭所作鐵儀赤道不動乃如膠柱以考月行差或  
至十七度少不減十度此正謂直以赤道候月行其差  
如此今黃赤道度再運游儀抵所舍宿度求之而月行  
則以月曆每日去極度筭率之不可謂之膠也新法定  
宿而變黃道此定黃道而變宿但可賦三百六十五度  
而不能具餘分此其爲略也其八令瓚舊法黃道設於  
月道之上赤道又次月道而璣最處其下每月移闕交  
則黃赤道輒變今當省去月道徙璣於赤道之上而黃

道居赤道之下則一道與衡端相迫而星度易審其九  
舊法規環一而刻周天度一而加銀丁所以施銀丁者  
夜候天晦不可目察則以手切之也古之人以璿爲之  
璿者珠之屬也今司天監三辰儀設齒于環皆不與橫  
簫會當移列兩旁以便參察其十舊法重機皆廣四寸  
厚四分其他規軸椎重樸拙不可旋運今小損其制使  
之輕利其十一古之人知黃道歲易不知赤道之因變  
也黃道之度與赤道之度相偶者也黃道徙而西則赤  
道不得獨膠今當變赤道與黃道同法其十二舊法黃  
赤道平設正當天度掩蔽人目不可占察其後乃別加



鑽孔尤爲拙謬今當側置少偏使天度出北際之外自  
不凌蔽其十三舊法地紘正絡天經之半凡候三辰出  
入則地際正爲地紘所伏今當徙紘稍下使地際與紘  
之上際相直候三辰伏見專以紘際爲率自當默與天  
合又言渾儀製器渾儀之爲器其屬有二相因爲用其  
在外者曰體以立四方上下之定位其次曰象以法天  
之運行常與天隨其在內璣衡璣以察緯衡以察經求  
天地端極三明匿見者體爲之用察黃道降陟辰刻運  
徙者象爲之用四方上下無所不屬者璣衡爲之用體  
之爲器爲圓規者四其規之別一曰經經之規二並峙

正抵子午若車輪之植二規相距四寸夾規爲齒以別  
去極之度北極出紘之上三十有四度十分度之八強  
南極下紘亦如之對銜二缸聯二規以爲一缸中容樞  
二曰緯緯之規一與經交於二極之中若車輪之倚南  
北距極皆九十一度強夾規爲齒以別周天之度三曰  
紘紘之規一上際當經之半若車輪之外以考地際周  
賦十二辰以定八方紘之下有跌從一衡一刻溝受水  
以爲平中溝爲地以受注水四末建跌爲升龍四以負  
紘凡渾儀之屬皆屬焉龍吭爲綱維之四捷以爲固象  
之爲器爲圓規者四其規之別一曰璣璣之規二並峙



相距如經之度夾規爲齒對銜二缸缸中容樞皆如經之率設之亦如經其異者經膠而璣可旋二曰赤道赤道之規一刻璣十分寸之三以銜赤道赤道設之如緯其異者緯膠於經而赤道銜於璣有時而移度穿一竅以移歲差三曰黃道黃道之規一刻赤道十分寸之二以銜黃道其南出赤道之北際二十有四度其北入赤道亦如之交於奎角度穿一竅以銅編屬於赤道歲差盈度則并赤道徙而西黃赤道夾規爲齒以別均迤之度璣衡之爲器爲圓規二曰璣對峙相距如象璣之度夾規爲齒皆如象璣其異者象璣對銜二缸而璣對銜

二樞貫于象璣天經之缸中三物相重而不相膠爲間十分寸之三無使相切所以利旋也爲橫簫二兩端夾樞屬於璣其中挾衡爲橫一接於橫簫之間中衡爲轄以貫橫簫兩末入于璣之罅而可旋璣可以左右以察四方之祥衡可以低昂以察上下之祥浮漏議曰播水之壺三而受水之壺一曰求壺廢壺方中皆圓尺有八寸尺有四寸五分以深其食二斛爲積分四百六十六萬六千四百六十曰複壺如求壺之度中離以爲二元一斛介八斗而中有達曰建壺方尺植三尺有五寸其食斛有半求壺之水複壺之所求也壺盈則水馳壺虛



則水凝複壺之脇爲枝渠以爲水節求壺進水暴則流  
怒以槌複以壺又折以爲介複爲枝渠達其濫溢枝渠  
之委所謂廢壺也以受廢水三壺皆所以播水爲水制  
也自複壺之介以玉權醜于建壺建壺所以受水爲刻  
者也建壺一易箭則發上室以瀉之求複建壺之泄皆  
欲迫下水所趣也玉權下水之槩寸矯而上之然後發  
則水撓而不躁也複壺之達半求壺之注玉權半複壺  
之達枝渠博皆分高如其博平方如砥以爲水槩壺皆  
爲之冪無使穢遊則水道不慧求壺之冪龍紐以其出水  
不窮也複壺士紐土所以生法者複壺制法之器也廢

壺鯢紐止水之瀋鯢所伏也銅史令刻執漏政也冬設  
熅燎以澤凝也注水以龍喙直頸附于壺體直則易浚  
附于壺體則難敗複壺玉爲之喙銜于龍喙謂之權所  
以權其盈虛也建壺之執室旒塗而彌之以重帛室則  
不吐也管之善利者水所洩也非玉則不能堅良以久  
權之所出高則源輕源輕則其委不悍而洩物不利箭  
不效於璣衡則易權洗箭而改畫覆以璣衡謂之常不  
弊之術今之下漏者始嘗甚密久復先大者管泐也管  
泐而器皆弊者無權也弊而不可復壽者術固也察日  
之晷以璣衡而制箭以日之晷跡一刻之度以賦餘刻



刻有不均者建壺有管也贅者磨之創者補之百刻一  
度其壺乃善晝夜已復而箭有餘才者權鄙也晝夜未  
復而壺吐者權沃也如是則調其權此制器之法也下  
漏必用甘泉惡其逆之爲壺管也必用一源泉之列者  
權之而重重則敏於行而爲箭之情慄泉之鹵者權之  
而輕輕則推於行而爲箭之情驚一井不可他汲數汲  
則泉濁陳水不可再注再注則行利此下漏之法也箭  
一如建壺之長廣寸有五分三分去二以爲之厚其陽  
爲百刻爲十二辰博牘二十有一如箭之長廣五分去  
半以爲之後陽爲五更爲二十有五籌陰刻消長之衰

三分箭之廣其中刻契以容牘夜算差一刻則因箭而  
易牘鏹匏箭舟也其虛五升重一鎰有半鍛而赤柔者  
金之美者也然後漬而不墨墨者其久必蝕銀之有銅  
則墨銅之有錫則屑特銅久澇則腹敗而飲皆工之所  
不材也景表儀曰步景之法惟定南北爲難古法置槩  
爲規識日出之景與日入之景晝叅諸日中之景夜考  
之極星極星不當天中而候景之法取晨夕景之最長  
者規之兩表相去中折以叅驗最短之景爲日中然測  
景之地百里之間地之高下東西不能無偏其間又有  
邑屋山林之蔽倘在人目之外則與濁氛相雜莫能知



其所蔽而濁氛又繫其日之明晦風雨人間烟氣塵空  
變作不常臣在本局候景入濁出濁之節日日不同此  
又不足以考見出沒之實則晨夕景之短長未能得其  
極數參考舊聞別立新術候景之表三其崇八尺博三  
寸三分殺一以爲厚者圭首刻其南使偏銳其趺方厚  
各二尺環趺刻渠受水以爲準以銅爲之表四方志墨  
以爲中刻之綴四繩垂以銅丸各當一方之墨先約定  
四方以三表南北相重令趺相切表別相去二尺各使  
端直四繩皆附墨三表相去左右上下以度量之令相  
重如一自日初出則量西景三表相去之度又量三表

之端景之所至各別記之至日欲入候東景亦如之  
長短同相去之疎密又同則以東西景端隨表景規之  
半所以求最短之景五者皆合則半折最短之景爲北  
表南墨之下爲南東西景端爲東西五候一有不合未  
足以爲正旣得四方則惟設一表方首表下爲石席以  
水平之植表于席之南端席廣三尺長如九服冬至之  
景自表趺刻以爲分分積爲寸寸積爲尺爲密室以棲  
表當極爲雷以下午景使當表端副表并趺崇四寸趺  
博二寸厚五分方首刻其南以銅爲之凡景表景薄不  
可辨卽以小表副之則景墨而易度元祐間蘇頌更作



者上真渾儀中設渾象旁設昏曉更籌激水以運之三器一機脗合躔度最爲奇巧宣和間又嘗更作之而此五儀者悉歸于金中興更謀制作紹興三年正月工部員外郎袁正功獻渾儀木樣太史局令丁師仁始請募工鑄造且言東京舊儀用銅二萬餘請折半用八千斤有奇已而不就蓋在廷諸臣罕通其制度者乃召蘇頌子攜取頌遺書考質舊法而携亦不能通也至十四年乃命宰臣秦檜提舉鑄渾儀而以內侍邵諤專領其事久而儀成三十二年始出其二真太史局而高宗先自爲一儀寘諸宮中以測天象其制差小而邵諤所鑄

蓋祖是焉後在鐘鼓院者是也清臺之儀後其一在祕書省按儀制度表裏凡三重其第一重曰六合儀陽經徑四尺九寸六分闊三寸二分厚五分南北正位兩面各列周天度數南北極出入地皆三十一度少度闊三分陰緯單環大小如陽經闊三寸二分厚一寸八分上置水平池闊九分深四分沿環通流亦如舊制內外八幹十二枝畫艮巽坤乾卦於四維第二重曰三辰儀徑四尺三分闊二寸二分厚五分釭釧刻畫如陽赤經道單環徑四尺一寸四分闊一寸經二分厚五分上列二十八宿均天度數闊二分七釐黃道單環徑四尺一寸



四分闊一寸二分厚五分上列七十二候均分卦策與  
赤道相交出入各二十四度弱百刻單環徑四尺五寸  
六分闊一寸二分厚五分上列晝夜刻數第二重曰四  
游儀徑三尺九寸闊一寸九分厚五分釭釧刻畫如璿  
璣度闊二分半望筭長三尺六寸五分內圓外方中通  
孔竅四面闊一寸四分七釐窺眼闊三分夾窺徑五尺  
三分釐雲以負龍柱龍柱各高五尺二寸十字平水臺  
高一尺一寸七分長五尺七寸闊五寸二分水槽闊七  
分深一寸二分若水運之法與夫渾象則不復設其後  
朱熹家有渾儀頗考水運制度卒不可得蘇頌之書雖  
在大抵於渾象以爲詳而其尺寸多不載是以難遽復  
云舊制有白道儀以考月行在望筭之旁自熙寧沈括  
以爲無益而去之南渡更造亦不復設焉

極度

極度極星之在紫垣爲七曜三垣二十八宿衆星所拱  
是謂北極爲天之正中而自唐以來曆家以儀象考測  
則中國南北極之正實去極星之北一度有半此蓋由  
原地勢之度數也中興更造渾儀而太史令丁師仁乃  
言臨安府地勢向南於北極高下當量行移易局官呂  
欒言渾天無量行更易之制若用於臨安與天叅合移



之他往必有差忒遂罷議後十餘年邵諤鑄儀則果用  
臨安北極高下爲之以清臺儀校之實去極星四度有  
奇也

### 黃赤道

黃赤道占天之法以二十八宿爲綱維分列四方南北  
去極各九十有一度有奇南低而北昂去地各三十有  
六度一定不易者名之曰赤道以日躔半在赤道內半  
在赤道外出入內外極遠者皆二十有四度以其行赤  
道之中者名之曰黃道凡五緯皆隨日由黃道行惟月  
之行有九道四時交會歸於黃道而轉變焉故有青黑

白赤四者之異名夫赤道終古不移則星舍宜無盈縮  
矣然自唐一行作大衍曆以儀揆測之得畢觜參鬼四  
宿分度與古不同皇祐初日官周琮以新儀測候與唐  
一行尤異紹聖二年清臺以赤道度數有差復命考正  
惟牛尾室柳四宿與舊法合其他二十四宿躔度或多  
或寡蓋天度之不齊古人特紀其大綱後世漸極於精  
密也若夫黃道橫絡天體列宿躔度自隨歲差而增減  
中興以來用統元紀元及乾道淳熙開禧統天會元每  
一曆更一黃道其多寡之異有不可勝載者而步占家  
亦隨各曆之躔度焉



中星

中星四時中星見於元典蓋聖人南面而治天下即日行而定四時虛鳥火昴之度在天夷隲析因之候在人故書首載之以見授時爲政之大也而後世考驗冬至之日堯時躔虛至於三代則躔于女春秋時在牛至後漢永元已在斗矣大畧六十餘年輒差一度開禧占測已在箕宿校之堯時幾退四十餘度蓋自漢太初至今已差一氣有餘而太陽之躔十二次大約中氣前後乃得本月宮次蓋太陽日行一度近歲紀元曆定歲差約退一分四十餘秒蓋太陽日行一度而微遲緩一年周

天而微差積累分秒而躔度見焉曆象考之萬五千年之後所差半周天寒暑將易位世未有知其說者焉  
土圭

土圭周官大司徒以土圭之法正日景以求地中而馮相氏春夏致日秋冬致月以辨四時之叙漢之造曆必先定東西立晷儀唐詔太史測天下之晷蓋校定日景推驗氣節必先乎此也宋朝測景在浚儀之岳臺崇寧間姚舜輔造紀元曆求岳臺晷景冬至後初限六十二日二十二分蓋立八尺之表俟圭尺上正八尺之景去冬至多寡日辰立爲初限用減二至得一百二十日四



十二分爲夏至後初限以爲後法蓋冬至之景長短實與歲差相應而地里遠近古今亦不同焉中興後清臺亦立晷圭如汴京之制冬至必測驗焉統天曆開禧曆亦皆以六十二日數分爲冬至初限而議者謂臨安之晷景當與岳臺異或謂當立八尺之表俟圭景上八尺之景在四十九日有奇當用四十九日五分爲臨安冬至後初限用減二至限得一百三十三日有奇爲夏至後初限參合天道其法爲密焉然土圭之法本以致日景求地中而表景不應災祥繫焉占家知之而亦不能知其所以然也

宋史卷四十八終

宋史卷四十九

天文志第二

開府儀同三司上柱國錄軍國重事前中書右丞相監修國史領經筵事都綱裁脫脫等修

皇明朝列大夫國子監祭酒臣方從哲

勅重較刊

皇明朝列大夫國子監祭酒臣吳士元

旨重修 承德郎司業仍加俸一級臣黃 錦等奉

天文二

紫微垣 太微垣 天市垣

紫微垣

紫微垣東蕃八星西蕃七星在北斗北左右環列翊衛之象也一日大帝之坐天子之常居也主命主度也東蕃近闔闔門第一星爲左樞第二星爲上帝三星曰少



宰四星曰上弼一曰輔五星為少弼一曰少輔六星為上衛七  
星為少衛八星為少丞或曰上丞其西蕃近閭闔門第一星  
為右樞第二星為少尉第三星為上輔第四星為少輔  
第五星為上衛第六星為少衛第七星為上丞其占欲  
均明大小有常則內輔盛垣直天子自將出征門開兵  
起宮垣兩蕃正南開如門曰閭闔有流星自門出四野  
者當有中使銜命視其所往分野論之不依門出入者  
外蕃國使也太陰歲星犯紫微垣有喪太白辰星犯之  
改世熒惑守宮君失位客星守有不臣國易政國皇星  
兵彗星犯有異王立流星犯之為兵喪水旱不調使星

入北方兵起

石氏云東西兩蕃總十六星西蕃亦八星  
一右樞二上尉三少尉四上輔五少輔六

上衛七少衛八少丞上宰一星上輔二星三公也少宰  
一星少輔二星三孤也此三公三孤在朝者也左右樞  
上少丞疑丞輔弼四隣之謂也尉二星衛四星六軍大副尉四衛將軍也北極五星在紫微

宮中北辰最尊者也其紐星為天樞天運無窮三光迭  
耀而極星不移故曰居其所而眾星共之樞星在天心  
四方去極各九十一度賈逵張衡蔡邕王蕃陸續皆以  
北極紐星之樞是不動處在紐星末猶一度有餘今清  
臺則去極四度半第一星主月太子也二星主日帝王  
也亦太一之坐謂最赤明者也第三星主五行庶子也

乾永新星書曰第三星主五行第四星主諸王第五星  
為後宮闕云北極五星初一日帝次二曰后次三曰妃



大四曰太子次五曰庶子四曰太子者最赤明者也後四星勾曲以抱之者帝星也太公望以為北辰以為耀魄寶以為帝極者是也或以勾陳口中一星為耀魄寶者非是北極中星不明主不用事右星不明太子憂左星不明庶子憂明大動搖主好出游色青微者凶客星入為兵喪彗星入為易位流星入兵起地動北斗七星在太微北杓携龍角衡殷南斗魁枕參首是為帝車運於中央臨制四海以建四時均五行移節度定諸紀乃七政之樞機陰陽之元本也魁第一星曰天樞正星主天又曰樞為天主陽德天子象其分為秦漢志主徐州天象占曰天子不恭宗廟不敬鬼神則不明變色二曰璇法星主地又曰璇為地主陰

刑女主象其分為楚漢志主益州天象占曰若廣營宮室妄鑿山陵則不明變色三曰璣為人主火為令星主中禍其分為梁漢志主冀州若王者不恤民驟征役則不明變色四曰權為時主水為伐星主天理伐無道其分為吳漢志主荊州若號令不順四時則不明變色五曰玉衡為音主土為殺星主中央助四方殺有罪其分為燕漢志主兗州若廢正樂務淫聲則不明變色六曰闔陽為律主木為危星主天倉五穀其分為趙漢志主楊州若不勸農桑峻刑法退賢能則不明變色七曰搖光為星主金為部星為應星主兵其分為齊漢志主



豫州王者聚金寶不脩德則不明變色又曰一至四為魁魁為璇璣五至七為杓杓為玉衡是為七政星明其國昌第八曰弼星在第七星右不見漢志主幽州第九曰輔星在第六星左常見漢志主并州晉志輔星傳乎闔陽所以佐斗成功丞相之象也其色在春青黃在夏赤黃秋為白黃冬為黑黃變常則國有兵殃明則臣強斗旁欲多星則安斗中星少則人恐太陰犯之為兵喪大赦白暈貫三星王者惡之星孛于北斗主危彗星犯為易主流星犯主客兵客星犯為兵五星犯之國亂易主

按北斗與輔星為八而漢志云九星武密及楊維德皆採用之史記索隱云北斗星間相去各九千里其二陰星不見者相去八千里而卅元子步天歌亦云九星漢書必有所本矣

勾陳六星在紫宮中五帝之後宮也太帝之正妃也大帝之帝居也樂緯曰主後宮巫咸曰主天子護軍荊州占主大司馬或曰主六軍將軍或曰主三公三師為萬物之母六星比陳象六宮之化其端大星曰元始餘星乘之曰庶妾在北極配六輔甘氏曰勾陳在辰極左是為後宮非是勾陳口中一星為陽德天皇大帝內坐或即以為天皇大帝非是其占色不欲甚



明明即女主惡之星盛則輔強主不用諫佞人在側則  
不見客星入之色蒼白將有憂白為立將赤黑將死客  
星出而色赤戰有功守之後宮有女使欲謀彗星犯之  
后宮有謀近臣憂流星入為追主青氣入大將憂  
天皇大帝一星在勾陳口中其神曰耀魄寶主御群靈  
軌萬神圖大人之象也客星犯之為除舊布新彗孛犯  
大臣叛流星犯國有憂雲氣入之潤澤吉黃白氣入連  
大帝坐臣獻美女出天皇上者改立王  
四輔四星又名四弼在極星側是曰帝之四鄰所以輔  
佐北極而出度授政也去極星各四度

閱云四輔一名  
中斗或以為後

宮非武密曰光浮而動凶明小吉暗則不理客星犯之  
大臣憂彗孛犯權臣死流星犯大臣黜黃白氣入四輔  
有喜白氣入相失位

五帝內坐五星在華蓋下設叙順帝所居也色正吉變  
色為災客星犯紫宮中坐占為大臣犯主彗孛犯之民  
饑大臣憂三年有兵起流星犯為兵起臣叛出為有誅  
戮雲氣入色黃太子即位期六十日赤黃人君有異  
六甲六星在華蓋杠旁主分陰陽配節候故在帝旁所  
以布政教授農時也明則陰陽和不明則寒暑易節星  
亡水旱不時客星犯之色赤為旱黑為水白則人多疫



史記卷四十九  
五  
彗孛犯女主出政令流星犯爲水旱術士誅雲氣犯色  
黃術士興蒼白史官受爵

柱史一星在北極東主記過左右史之象一云在天柱  
前司上帝之言動星明爲史官得人不明反是客星犯  
之史官有黜者彗孛犯太子憂或百官黜流星犯君有  
咎雲氣犯色黃史有爵祿蒼白氣入左右史死

女史一星在柱史北婦人之微者主傳漏

天柱五星在東垣下一云在五帝左稍前主建政教一  
曰法五行主晦朔晝夜之職明正則吉人安陰陽調不  
然則司歷過客星犯之國中有賊彗孛犯宗廟不安君

憂一曰三公當之雲氣赤黃君喜黑三公死

女御四星在大帝北一云在勾陳腹一云在帝坐東北  
御夢之象也星明多內寵客星犯之後宮有謀一云自  
彗孛後宮有誅流星後宮有出者一云外國進美  
女雲氣化黃爲後宮有子喜蒼白多病

尚書五星在紫微東蕃內大理東北晉志東南維一云

在天柱右稍前主納言夙夜咨謀龍作納言之象彗孛  
犯之官有叛或太子憂流星若出則尚書出使犯之諫  
官黜入坐憂雲氣入黃爲喜黃而赤尚書出鎮黑尚書  
有坐罪者



大理二星在宮門左一云在尚書前主平刑斷獄明則  
刑憲平不明則獄有冤酷客星犯之貴臣下獄色黃赦  
白受戮赤黃無罪守之則刑獄冤滯或刑官有黜彗犯  
獄官憂流星占同雲氣入黃白為赦黑法官黜

陰德二星巫咸圖有之在尚書西甘氏云陰德外坐在  
尚書右陽德外坐在陰德右太陰太陽入垣翊衛也天  
官書則以前列直斗口三星隨北端銳若見若不見曰  
陰德謂施德不欲人知也主周急振撫明則立太子或  
女主治天下客星犯之為旱饑守之發粟振給彗孛犯  
後宮有逆謀流星犯君令不行雲氣入黃為喜青黑為

憂

天牀六星在紫微垣南門外主寢舍解息燕休一曰在  
二樞之間備幸之所也陶隱居云傾則天王失位客星  
入宮中有刺客或內侍憂彗孛犯之主憂大臣失位流  
星犯后妃叛女主立或人君易位雲氣入色黃天子得  
美女後宮喜有了蒼白主不安青黑憂白凶

華蓋七星杠九星如蓋有柄下垂以覆大帝之坐也在  
紫微宮臨勾陳之上正吉傾則凶客星犯之王室有憂  
兵起彗孛犯兵起國易政流星犯兵起宮內以赦解之  
貫華蓋三公災雲氣入黃白主喜赤黃侯王喜



傳舍九星在華蓋上近河賓客之館主北使入中國客  
星犯邦有憂一曰客星守之備姦使亦曰北地兵起彗  
孛犯守之亦爲北兵黑雲氣入北兵侵中國  
八穀八星在華蓋西五車北一曰在諸王西武密曰主  
候歲豐儉一稻二黍三大麥四小麥五大豆六小豆七  
粟八麻甘氏曰八穀在宮北門之右司親耕司候歲司  
尚食星明吉一星亡一穀不登八星不見大饑客星入  
穀貴彗星入爲水黑雲氣犯之八穀不收  
內階六星在文昌東北天皇之階也一曰上帝幸文館  
之內階也明吉傾動憂彗孛客流星犯之人君遜避之

象

文昌六星在北斗魁前紫微垣西天之六府也主集計  
天道一曰上將大將軍建威武二曰次將尚書正左右  
三曰貴相大常理文緒四曰司祿司中司隸賞功進五  
曰司命司怪太史主滅咎六曰司寇大理佐理實所謂  
一者起北斗魁前近內階者也明潤色黃大小齊天瑞  
臻四海安青黑微細則多所殘害動搖三公黜月暈其  
宿大赦歲星守之兵起熒惑守之將凶太白守入兵興  
填星守國安客星守大臣叛彗孛犯大亂流星犯宮內

亂



三公三星在北斗杓南及魁第一星西一云在斗柄東  
爲太尉司徒司空之象在魁西者名三師占與三公同  
皆主宣德化調七政和陰陽之官也移徙不言居常則  
安一星亡天下危二星亡天下亂三星不見天下不治  
客星犯三公憂彗孛及流星犯之三公死

天牢六星在北斗魁下貴人之牢也主繩愆禁暴甘氏  
云賤人之牢也月暈入多盜熒惑犯之民相食國有敗  
兵太白歲星守國多犯法客星彗星犯之三公下獄或  
將相憂流星犯之有赦宥之令

勢四星在太陽守西北一曰在璣星北勢腐形人也主  
助宣王命內常侍官也以不明爲吉明則闡人擅權  
天理四星在北斗魁中貴人之牢也星不欲明其中有  
星則貴人下獄客星犯多獄彗孛犯之國危赤雲氣犯  
之兵大起將相行兵

相一星在北斗第四星南總百司集衆事掌邦典以佐  
帝王一曰在中斗文昌之南在朝少師行大宰者明吉  
暗凶亡則相黜

太陽守一星在相星西北斗第三星西南大將大臣之  
象主設武備以戒不虞一曰在下臺北太尉官也在朝  
少傅行大司馬者明吉暗凶客彗孛犯之爲易政將相



史記卷四十九 卷之九 九  
憂兵亂雲氣入黃爲喜蒼將死赤大臣憂

內厨二星在紫微垣西南外主六宮之內飲食及后妃夫人與太子燕飲彗孛或流星犯之飲食有毒

天厨六星在扶筐北一曰在東北維外主盛饌今光祿厨也星亡則饑不見爲凶客星流星犯之亦爲饑

天一 一星在紫微宮門石星南天帝之神也主戰鬪知吉凶明則陰陽和萬物盛人君吉亡則天下亂客星犯五穀貴彗孛犯之臣叛流星犯兵起民流雲氣犯黃君臣和黑宰相黜

大一一星在天一南相近一度亦天帝神也主使十大

神知風雨水旱兵革饑饉疾疫災害所在之國也明吉暗凶離位有水旱客星犯兵起民流火災水旱饑饉彗孛犯兵喪流星犯宰相史官黜雲氣犯黃白百官受賜赤爲兵旱蒼白民多疫

天槍三星在北斗杓末一曰天鉞天之武備也故在紫微宮左右所以禦難也明吉暗小兵敗芒角動兵起客星彗星流星犯皆爲兵饑

天棊五星在女牀北天子先驅也主分爭與刑罰藏兵亦所以禦難備非常也一星不具其國兵起明有憂細微吉客星入兵喪彗星守兵起流星犯諸侯多爭雲氣



犯蒼白黑爲凶

天戈一星又名彡戈在招搖北主北方芒角動搖則北兵起客星守之北兵敗彗孛流星犯之占同雲氣犯黑爲北兵退蒼白北人病

太尊一星在中臺北貴戚也不見爲憂客彗流星犯之並爲貴戚將敗之徵

按步天歌載中宮紫微垣經星常宿可名者三十五坐積數一百六十有四而晉志所載太尊天戈天槍天棊皆屬太微垣八穀八星在天市垣與步天歌不同

### 太微垣

太微垣十星志曰南宮朱鳥權衡晉志曰天子庭也五帝之坐也十二諸侯之府也其外蕃九卿也一曰太微爲衡衡主平也又爲天庭理法平辭監升授德列宿受符諸神考節舒情稽疑也南蕃中二星間曰端門東曰左執法廷尉之象西曰右執法御史大夫之象執法所以舉刺凶邪左執法東左掖門也右執法西右掖門也東蕃四星南第一曰上相其北東太陽門也第二曰次相其北中華東門也第三曰次將其北東太陰門也第四曰上將所謂四輔也西蕃四星南第一曰上將其北



西太陽門也第二曰次將其北中華西門也第三曰次相其北西太陰門也第四曰上相亦曰四輔也漢志環衛十二星蕃臣西將東相南四星執法中端門左右掖門乾象新書十星東西各五在翼軫北其西蕃北星爲上相南門右星爲右執法東西蕃有芒及動搖者諸侯謀上執法移刑罰尤急月五星入太微軌道吉其所犯中坐成刑月犯太微垣輔臣惡之又君弱臣強四方兵不制犯執法海中占云將相有免者期三年月入東西門左右掖門而南出端門有叛臣君憂入西門出東門君憂大臣假主威月中犯乘守四輔爲臣失禮輔臣有

誅月暈天子以兵自衛一月三暈太微有救月食太微大臣憂王者惡之歲星入有救犯之執法臣有憂入東門天下有急兵守之將相執法憲臣死入端門守天庭大禍至入南門出東門早入南門逆出西門國有喪逆行入東門出西門國破亡填星熒惑犯之逆行入爲兵喪犯上將上將憂守端門國闕亡或三公謀上有戮臣犯西上將天子戰于野上相死入太微色白無芒天下饑退行不正有大獄犯太微門左右將死入天庭在屏星南出左掖門左將死右掖門右將死直出端門無咎入太微凌犯留止爲兵入二十日廷尉當之留天庭十



日有赦犯太微東南陬歲饑執法大臣憂犯上相大臣  
死填星犯入太微有德令女主執政若逆行執法守之  
有憂守太微國破守西蕃王者憂太白犯入太微爲兵  
大臣相殺留守有兵喪與填星犯太微中王者惡之入  
右掖門從端門出貴人奪勢晝見太微國有兵喪月掩  
太白于端門外國受兵星辰犯太微天子當之有內亂  
入天庭後宮憂大水守左右執法入兵起有赦入西門  
後宮災大水入西門出東門爲兵喪水災客星犯入太  
微色黃白天子喜出入端門國有憂左掖門旱右掖門  
國亂出天庭有苛令兵起入太微三十日有赦犯四輔

輔臣凶彗星犯太微天下易出太微宮中憂火災犯執  
法執法者黜犯天庭王者有立孛于翼近太微上將爲  
兵喪孛于西蕃主革命孛五帝亡國殺君流星出太微  
大臣有外事出南門甚衆貴人有死者縱橫太微宮主  
弱臣強由端門入翼光照地有聲有立王雲氣出入色  
微青君失位青白黑雲氣入左右掖爲喪出無咎赤氣  
入東掖門內起兵黃白雲氣入太微垣人主喜年壽長  
入左右掖門天子有德令黑及蒼白氣入天子憂出則  
無咎黑氣如蛇入垣門有喪

內五帝坐五星內一星在太微中黃帝坐含樞紐之神



也天子動得天度止得地意從容中道則明以光不明則人主當求賢以輔法不則奪勢四帝星夾黃帝坐四方各去二度東方蒼帝靈威仰之神也南方赤帝赤熛怒之神也西方白帝白招拒之神也北方黑帝叶光紀之神也黃帝坐明天子壽威令行小則反是勢在臣下若亡大人當之月出坐北禍大出坐南禍小出近之大臣誅或饑犯黃帝坐有亂臣抵帝坐有土功事月暈帝坐有赦海中占月犯帝坐人主惡之五星守黃帝坐大人憂熒惑太白入有強臣歲星犯有非其主立熒惑犯兵亂入天庭至帝坐有赦太白入之兵在宮中填逾行守黃帝坐亡君之戒五星入色白爲亂客星色黃白抵帝坐臣獻美女彗星入宮亂抵帝坐或如粉絮兵喪並起流星犯之大臣憂抵四帝坐輔臣憂人多死蒼白氣抵帝坐天子有喪青赤近臣欲謀其主黃白天子有子孫喜月犯四帝天下有喪諸侯有憂五星犯四帝爲憂太子一星在帝坐北帝儲也儲有德則星明潤雲氣入黃爲喜黑爲憂太白熒惑客星流星守犯皆爲憂一云金火守之或入太子不廢則爲篡逾之事

內五諸侯五星在九卿西內侍天子不之國也乾象新書在郎位南辟雍禮得則星明亡則諸侯黜



從官一星在太子北侍臣也以不見爲安一日不見則帝不安如常則吉

幸臣一星在帝坐東北常侍太子以暗爲吉新書在太子東青赤氣入之近臣謀君不成

內屏四星在端門內近右執法屏者所以擁蔽帝庭也左右執法各一星在端門兩旁左爲廷尉之象右爲御史大夫之象主舉刺凶姦君臣有禮則光明潤澤乾象新書在中台南明則法令平月五星及客星犯守則君臣失禮輔臣黜熒惑太白入爲兵流星犯之尚書憂郎位十五星在帝坐東北一曰依鳥郎府也周之元士

漢之光祿中散諫議郎郎中是其職主衛守也其星不具后妃災幸臣誅星明大或客星入之大臣爲亂元士憂彗孛犯郎官失勢彗星枉矢出其次郎佐謀叛熒惑守之兵喪赤氣入兵起黃白吉黑凶

郎將一星在郎位北主閱具以爲武備也若今之左右中郎將新書曰在太微垣東北明大臣叛客星犯守郎將誅黃白氣入則受賜流星犯將軍憂

常陳七星如畢狀在帝坐北天子宿衛虎賁之士以設強禦也星搖動天子自出將明則武兵用微則弱客星犯王者行誅



九卿三星在三公北主治萬事今九卿之象也乾象新書在內五諸侯南占與天紀同

三公三星在謁者東北內坐朝會之所居也乾象新書在九卿南其占與紫微垣三公同

謁者一星在左執法東北主贊賓客辨疑惑乾象新書在太微垣門內左執法北明盛則四夷朝貢

三台六星兩兩而居起文昌列抵太微一曰天柱三公之位也在人曰三公在天曰三台主開德宣符西近文昌二星曰上台爲司命主壽次二星曰中台爲司中主宗室東二星曰下台爲司祿主兵所以昭德塞違也又

曰三台爲天階太一躡以上下一曰泰階上階上星爲天子下星爲女主中階上星爲諸侯三公下星爲卿大夫下階上星爲士下星爲庶人所以和陰陽而理萬物也又曰上台上星主兗豫下星主荆揚中台上星主梁雍下星主冀下台上星主青下星主徐人主好兵則上階上星疏而色赤脩宮廣園肆聲色則上階合而橫君弱則上階迫而色暗公侯背叛率部動兵則中階上星赤外夷來侵邊國騷動則中階下星疏而橫色白卿大夫廢正向邪則中階下星疏而色赤民不從令犯刑爲盜則上階下星色黑去本就未奢侈相尚則下階上



星闕而橫色白君臣有道賦省刑清則上階爲之戚諸  
侯貢聘公卿盡忠則中階爲之比庶人奉化徭役有叙  
則下階爲之密若主奢欲數奪民時則上階爲之奪諸  
侯僭強公卿專貪則中階爲之疏士庶逐末豪傑相凌  
則下階爲之闕三階平則陰陽和風雨時穀豐世泰不  
平則反是三台不具天下失計色明齊等君臣和而政  
令行微細反是一曰天柱不見王者惡之司命星亡春  
不得耕司中不具夏不得耨司祿不具秋不得穫一曰  
三台色青天下疾赤爲兵黃潤爲德白爲喪黑爲憂月  
入君憂臣亂公族叛月入而暈三公下獄客星入之貴

臣賜爵邑出而色蒼臣奪爵守之大臣黜或貴臣多病  
彗星犯三公黜流星入天下兵將憂抵中台將相憂人  
主惡之雲氣入蒼白民多傷黃白潤澤民安君喜黃將  
相喜赤爲憂青黑憂在三公蒼白三公黜

按上台二星在柳北其北星入柳六度中台二星其  
北入張二度下台二星在太微垣西蕃北其北星入  
翼二度武密書三台屬鬼又屬柳屬張乾象新書上  
台屬柳中台屬張下台屬翼

長垣四星在少微星南主界域及北方熒惑入之北入  
入中國太白入九卿謀邊將叛彗孛犯之北地不安流



星入北方兵起將入中國

少微四星在太微西士大夫之位也一名處士亦天子副主或曰博士官一曰主衛掖門南第一星處士第二星議士第三星博士第四星大夫明大而黃則賢士舉月五星犯守處士女主憂宰相易歲犯小人用忠臣危火犯賢德退士犯宰相易女主憂金犯大臣誅又曰以所居主占之客星孛星犯之王者憂姦臣衆彗星犯功臣有罪一曰法令臣誅流星出賢良進道術用雲氣入色蒼白賢士憂大臣黜

靈臺三星在明堂西神之

精明曰靈四方而高曰臺

主觀雲物察符瑞候災變也武密曰與司怪占同

虎賁一星在下台星南一曰在太微西蕃北下名南靜室旄頭之騎官也明則臣順與車騎星同占明堂三星在太微西南角外天子布政之宮明吉暗凶五星客星及彗犯之主不安其宮

右上元太微宮常星一十九坐積數七十有八而晉志所載少微長垣各四星屬天市垣與步天歌不同天市垣

天市垣二十二星在氏房心尾箕斗內宮之內東蕃十一星南一曰宋二曰南海三曰燕四曰東海五曰徐六



日吳越七日齊八日中山九日九河十日趙十一日魏  
西蕃十一星南一日韓二日楚三日梁四日巴五日蜀  
六日秦七日周八日鄭九日晉十日河間十一日河中  
象天王在上諸侯朝王王出臯門大朝會西方諸侯在  
應門左東方諸侯在應門右其率諸侯幸都市也亦然  
一心在房心東北主權衡主聚衆又曰天旗庭主斬戮  
事乾象新書曰市中星衆潤澤則歲實熒惑守之戮不  
忠之臣彗星掃之爲徙市易都客星入爲兵起出爲  
貴喪天文錄曰天子之市天下所會也星明大則市吏  
急商人無利小則反是忽然不明糴貴中多小星則民

當月入天市易政更 弊近臣有抵罪兵起月守其中  
女主憂大臣災五星入將相憂五官災守之主市驚更  
弊又曰五星入兵起熒惑守大饑火災或芒角色赤如  
血市臣叛填星守糴貴太白入起兵糴貴辰星守蠻夷  
君死客星守度量不平星色白市亂出天市有喪彗星  
守穀貴出天市豪傑起徙易市都掃帝出天市除舊布  
新流星入色蒼白物貴赤火災民疫一日出天市爲外  
兵雲氣入色蒼白民多疾蒼黑物貴出物賤黃白物賤  
黑爲晉夫死

帝坐一星在天市中天皇大帝外坐也光而潤澤主言



威令行微小大人憂月犯之人主憂五星犯臣謀主下有叛熒惑尤甚客星入色赤有兵守之大臣爲亂彗孛犯人民亂宮廟徙流星犯諸侯兵起臣謀主貴人更令候一星在帝坐東北候一作后主伺陰陽也明大輔臣強細微國安亡則主失位移則不安居太陰犯之輔臣憂客彗守之輔臣黜孛犯臣謀叛

宦者四星在帝坐西南侍主刑餘之臣也星微言失常宦者有憂

斗五星在宦者南主平量乾象新書在帝坐西覆則歲熟仰則荒客彗犯爲饑

斛四星在斗南主度量分銖筭數其星不明凶亡則年饑一日在市樓北名天斛

列肆二星在斛西北主貨金玉珠璣

屠肆二星在帛度東北主屠宰烹殺乾象新書在天市垣內十五度

車肆二星在天市門中主百貨星不明則車蓋盡行明則吉客星彗星守之天下兵車盡發乾象新書在天市垣南門偏東

宗正二星在帝坐東南宗大夫也武密曰主司宗得失之宮乾象新書在宗人西彗星守之若失色宗正有



事客星守之更號令也犯之主不親宗廟星孛其分宗正黜

宗人四星在宗正東主錄親疏享祀宗族有序則星如綺文而明正動則天子親屬有變客星守之貴人死

宗星二星在候星東宗室之冢帝輔血脉之臣乾象新書在宗人北宗星守之宗支不和暗則宗支弱

帛度二星在宗星東北主度量買賣平貨易者乾象新書在屠肆南星明大尺量平商人不欺客星彗星守之絲綿大貴

市樓六星在天市中臨箕星之上市府也主市賈律度其陽為金錢陰為珠玉變見各以其所占之乾象新書主闡闡度律制令在天市中星明吉暗則市吏不理彗星客星守之市門多閉

七公七星在招搖東為天相三公之象也主七政明則輔佐强大而動為兵齊政則國法平戾則獄多囚連貫索則世亂入河中糴貴民饑太白守之天下亂兵起客星守歲饑主危流星出其分主將黜

貫索九星在七公星前賤人之牢也一曰連索一曰連營一曰天牢主法律禁強暴牢口一星為門欲其開也常星在天市垣北星皆明天下獄繁七星見小赦五星



六星大赦動則斧鑕用中空改元石申曰一星亡則有  
賜爵三星亡大赦遠期八十日入河中爲饑中星衆則  
囚多辰星犯之主水米貴彗星出其分中外豪傑起客  
星入有枉死者色黃諸侯獻地 青爲憂赤爲兵白乃  
爲吉流星入女主憂或赦出則貴女死雲氣入色蒼白  
天子亡地青兵起黑獄多枉死白天子喜

天紀九星在貫索東九卿之象萬事綱紀主獄訟星明  
則天下多訟亡則政理壞國紀亂散絕則地震山崩與  
女牀合則君失禮女謁行客星守之主危民饑客星犯  
諸侯舉兵彗孛犯之地震客星彗星合守天下獄訟不

理

女牀三星在天紀北後宮御女侍從官也主女事明則  
宮人恣舒則妾代女主不動則吉不見女子多疾客星  
彗星守之宮人謀上客星入女子憂後宮恣動女謁行  
雲氣出色黃後宮有福白爲喪黑凶青女多疾

右天市垣常星可名者一十七坐積數八十有八而  
市樓天斛列肆車肆斗帛度屠肆等星晉志皆不載  
隋志有之屬天市垣與步天歌合又貫索七公女牀  
天紀晉志屬太微垣按乾象新書天紀在天市垣北  
女牀屬箕宿貫索屬房宿七公屬氐宿武密以七公



屬房又屬尾貫索屬房又屬氏屬心女牀屬於尾箕  
說皆不同

宋史卷四十九終

宋史卷五十一

天文志第三

開府儀同三司上柱國錄軍國重事前中書右丞相樞密副使顧維寧都督殿前等修

皇明朝列大夫國子監祭酒臣方從哲

承德郎右春坊右中允管國子監司業事臣黃汝良等奉

勅重較刊

皇明朝列大夫國子監祭酒臣吳士元

承德郎司業仍加俸一級臣黃錦等奉

旨重修

天文三

二十八舍

二十八舍

東方角宿二星為天關其間天門也其內天庭也故黃  
道經其中七曜之所行也左角為天田為理主刑其南  
為太陽道右角為將主兵其北為太陰道蓋天之三門



猶房之四表星明大吉王道大平賢者在朝動搖移徙  
王者行左角赤明獄平暗而微小王道失陶隱居曰左  
角天津右角天門中爲天關日食角宿王者惡之暈于  
角內有陰謀陰國用兵得地又主大赦月犯角大臣憂  
獄事法官憂黜又占憂在宮中月暈其分兵起右角右  
將災左亦然或曰主水色黃有大赦月暈三重入天門  
及兩角兵起將失利歲星犯爲饑熒惑犯之國衰兵敗  
犯左角有赦右角兵起守之讒臣進政事急居陽有喜  
填星犯角爲喪一曰兵起太白犯角群臣有異謀辰星  
犯爲小兵守之大水客星犯兵起五穀傷守左角色赤  
爲旱守右角大水彗星犯之色白爲兵赤所指破軍出  
角天下兵亂星孛于角白爲兵赤軍敗入天市兵喪流  
星犯之外國使來入犯左角兵起雲氣黃白入右角得  
地赤入左有兵入右戰勝黑白氣入于右兵將敗

按漢永元銅儀以角爲十二度而唐開元游儀角二  
星十二度舊經去極九十一度今測九十三度半距  
星正當赤道其黃道在赤道南不經角中今測角在  
赤道南二度半黃道復經角中卽與天象合景祐測  
驗角二星十二度距南星去極九十七度在赤道外  
六度與乾象新書合今從新書爲正



南門二星在庫樓南天之外門也主守兵禁星明則遠方來貢暗則夷叛中有小星兵動客彗守之兵起庫樓十星六大星庫也南四星樓也在角宿南一曰天庫兵車之府也旁十五星三三而聚者柱也中央四星衡也芒角兵起星亡臣下逾動則將行實爲吉虛乃凶歲星犯之主兵熒惑犯之爲兵旱月入庫樓爲兵彗孛入兵饑客星入夷兵起流星入兵盡出赤雲氣入內外不安天庫生角有兵

平星二星在庫樓北角南主平天下法獄廷尉之象正則獄訟平月暈獄官憂熒惑犯之兵起有赦彗星犯政

不行執法者黜

平道二星在角

宿間主平道之官武密曰天子八達

之衢主輟軾明正吉動搖法駕有虞歲星守之天下治熒惑太白守爲亂客星守車駕出行流星守去賢用姦天田二星在角北主畿內封域武密曰天子籍田也歲星守之穀稔熒惑守之爲旱太白守穀傷辰星守爲水災客星守旱蝗

天門二星在平星北武密云在左角南朝聘待客之所星明萬方歸化暗則外兵至月暈其外兵起熒惑入關梁不通守之失禮太白守有伏兵客星犯有謀上者



進賢一星在平道西主卿相舉逸材明則賢人用暗則  
邪臣進太陰歲星犯之大臣死熒惑犯為喪賢人隱太  
白犯之賢者退歲星太白填星辰星合守之其占為天  
子求賢黃白紫氣貫之草澤賢人出

周鼎三星在角宿上主流亡星明國安不見則運不昌  
動搖國將移乾象新書引邾鄒定鼎事以周衰秦無道  
鼎淪泗水其精上為星李太異曰商巫咸星圖已有周  
鼎蓋在秦前數百年矣

按步天歌庫樓十星柱十五星衡四星平星平道天  
田天門各二星進賢一星周鼎三星俱屬角宿而晉

志以左角為天田別不載天田二星隋志有之平道  
進賢周鼎晉志皆屬太微垣庫樓并衡星柱星南門  
天門平星皆在二十八宿之外唐武密及景祐書乃  
與步天歌合

亢宿四星為天子內朝總攝天下奏事聽訟理獄錄功  
一曰䟽廟主疾疫星明夫輔忠民安動則多疾為天子  
正坐為天符秋分不見則穀傷糴貴太陽犯之諸侯謀  
國君憂日暈其分大臣凶多雨民饑疫月犯之君憂或  
大臣當之左為水右為兵月暈其分先起兵者勝在冬  
大人憂歲星犯之有赦穀有成守之有兵人多病留三



十日以上有赦又曰犯則逾臣爲亂熒惑犯居陽爲喜  
陰爲憂有芒角大人惡之守之久民憂多雨水又爲兵  
填星犯穀傷民亡途行女專政逾臣爲謀守之有兵太  
白犯之國亡民災途行爲兵亂有芒角貴臣戮守之有  
水旱災或爲喪辰星犯之爲水又爲大兵守之米貴民  
疾歲旱盜起民相惡客星犯國不安色赤爲兵旱黃爲  
土功青黑使者憂守之穀傷一云有赦令黑民流彗犯  
國災出則有水兵疫臣叛白爲喪星孛犯國危爲水爲  
兵入則民流出則其國饑流星入外國使來穀熟出爲  
天子遣使赦令出李淳風曰流星入亢幸臣死雲氣犯  
之色蒼民疫白爲土功黑水赤兵一云白民雷疾黃土  
功

右亢宿四星漢永元銅儀十度唐開元游儀九度舊  
去極八十九度今九十一度半景祐測驗亢九度距  
南 第二星去極九十五度

大角一星在攝提間天王坐也又爲天棟正經紀也光  
明潤澤爲吉青爲憂赤爲兵白爲喪黑爲疾色黃而靜  
民安動則人主好游月犯之大臣憂王者惡之月暈其  
分人主有服五星犯之臣謀主有兵太白守之爲兵彗  
星出其分主更改或爲兵天子失仁則守之孛星犯爲



兵守之主憂客星犯守臣謀上出則人主受制流星入王者惡之犯之邊兵起雲氣青主憂白爲喪黃氣出有喜

折威七星在亢南主斬殺斷軍獄月犯之天子憂五星犯將軍叛彗孛犯邊將死雲氣犯蒼白兵亂赤臣叛主黃白爲和親出則有赦黑氣入人主惡之

攝提六星左右各三直斗杓南主建時節伺機祥其星爲楯以夾擁帝坐主九卿星明大三公恣主弱色溫不明天下安近大角近戚有謀太陰入主受制月食其分主慙之熒惑太白守兵起天下更主彗孛入主自將兵

出主受制流星入有兵出有使者出犯之公卿不安雲氣入赤爲兵九卿憂色黃喜黑大臣戮

陽門二星在庫樓東北主守隘塞禦外寇五星入五兵藏彗星守之外夷犯塞兵起赤雲氣入主用兵

頓頑二星在折威東南主考囚情狀察詐僞也星明無咎暗則刑濫彗星犯之貴人下獄

按步天歌大角一星折威七星左右攝提總六星頓頑陽門各二星俱屬角宿而晉志以大角攝提屬太微垣折威頓頑在二十八宿之外陽門則見於隋志而晉史不載武密書以攝提折威陽門皆屬角亢乾



象新書以右攝提屬角左攝提屬亢餘與武密書同  
景祐測驗乃以大角攝提頓頑陽門皆屬於亢其說  
不同

氐宿四星爲天子舍室后妃之府休解之房前二星適  
也後二星妾也又爲天根主疫後二星大則臣奉度主  
安小則臣失勢動則徃役起日食其分卿相有讒諛一  
曰王者后妃惡之大臣憂日暈女主恣一曰國有憂日  
下興師月食其宿大臣凶后妃惡之一曰糴貫月暈大  
將凶人疫在冬爲水主危以赦解之月犯左右郎將有  
誅一曰有兵盜犯右星主水掩之有陰謀將軍當之歲

星犯有赦或立后守之地動年豐逆行爲兵熒惑犯之  
臣僭上一云將軍憂守有赦填星犯左右郎將有誅守  
之有赦色黃后喜或冊太子留舍天下有兵齊明赦太  
白犯之郎將誅入其分疾疫或云犯之拜將乘右星水  
災辰星犯貴臣暴憂守之爲水爲旱爲兵入守貴人有  
獄乘左星天子自將客星犯牛馬貴色黃白爲喜有赦  
或曰邊兵起後宮亂五十日不去有刺客彗星犯有大  
赦糴貴滅之大疫入有小兵一云主不安字星犯糴貴  
出則有赦入爲小兵或云犯之臣于主流星犯祕閣官  
有事在冬夏爲水旱乙巳占後宮有喜色赤黑後宮不



安雲氣入黃爲土功黑主水赤爲兵蒼白爲疾疫白後  
宮憂

按漢永元銅儀唐開元游儀氐宿十六度去極九十  
四度景祐測驗與乾象新書皆九十八度

天乳一星在氐東北當赤道中明則甘露降彗客入天  
雨

將軍一星騎將也在騎官東南總領車騎軍將部陣行  
列色動搖兵外行太白熒惑客星犯之大兵出天下亂  
招搖一星在梗河北主北兵芒角變動則兵大行明則  
兵起若與棟星梗河北斗相直則北方當來受命中國

又占動則近臣恣離次則庫兵發色青爲憂白爲君怒  
赤爲兵黑爲軍破黃則天下安彗星犯北邊兵動出其  
分夷兵大起孛犯蠻夷亂客星出蠻夷來貢一云北地  
有兵喪流星出有兵雲氣犯色黃白相死赤爲內兵亂  
色黃兵罷白大人憂

帝席三星在大角北主宴獻酬酢星明王公災暗天下  
安星亡大人失位動搖主危彗犯主憂有亂兵客星犯  
主危

亢池六星在亢宿北亢舟也池水也主渡水往來送迎  
微細凶散則天下不通移徙不居其度中則宗廟有怪



五星犯之川溢客星犯水蟲多死武密云主斷軍獄掌  
棄市殺戮與舊史異說

騎官二十七星在氐南天子虎賁也主宿衛星衆天下  
安稀則騎士叛不見兵起五星犯爲兵客星守之將出  
有憂士卒發流星入兵起色蒼白將死

梗河三星在帝席北天矛也一曰天鋒主北邊兵又主  
喪故其變動應以兵喪星亡國有兵謀彗星犯之北兵  
敗客星入兵出陰陽不和一云北兵侵中國流星出爲  
兵赤雲氣犯兵敗蒼白將死

車騎三星在騎官南總車騎將主部陣行列變色動搖  
則兵行太白熒惑客星犯之大兵出天下亂

陣軍二星在氐南一云在騎官東北革車也太白熒惑  
守之主車騎滿野內兵無禁

天輻二星在房西斜列主乘輿若周官巾車宮也近尾  
天下有福五星客彗犯之則輦轂有變一作天福

按步天歌已上諸星俱屬氐宿乾象新書以帝席屬  
角亢池屬亢武密與步天歌合皆屬氐而以梗河屬  
亢占天錄又以陣軍屬於亢乾象新書屬氐餘皆與

步天歌合

房宿四星爲明堂天子布政之官也亦四輔也下第一



星上將也次次將也次次相也上星上相也南二星君  
 位北二星夫人位又為四表中為天衢為天關黃道之  
 所經也南間曰陽環其南曰太陽北間曰陰環其北曰  
 太陰七曜由乎天衢則天下和平由陽道則旱喪由陰  
 道則水兵亦曰天駟為天馬主車駕南星曰左驂次左  
 服次右服次左驂亦曰天廐又主開閉為畜藏之所由  
 星明則王者明驂大則兵起星離則民流左驂服亡則  
 東南方不可舉兵右亡則西北不可舉兵日食其分為  
 兵大臣專權日暈亦為兵君臣失政女主憂月食其宿  
 大臣憂又為王者昏大臣專政月暈為兵三宿主赦及

五舍不出百日赦太陰犯陽道為旱陰道為雨中道歲  
 稔又占上將誅當天門天駟劫殺熟歲星犯之更改令又  
 為兵為饑民流守之大赦天下和平一云良馬出熒惑  
 犯馬責人主憂色青為喪赤為兵黑將相災白芒火災  
 守之有赦令十日勾巳者臣叛填星犯之女主憂勾巳  
 相有誅守之土功興一曰旱兵一曰有赦令太白犯四  
 邊合從守之為土功出入霜雨不時辰星犯有殃守之  
 水災一云北兵起將軍為亂客星犯歷陽道為旱陰道  
 為水國空民饑色白有攻戰入為糴貴彗星犯國危人  
 亂其分惡之孛星犯有兵民饑國災流星犯之在春夏



爲上功秋冬相憂入有喪乙巳占出其分天子恤民下  
德令雲氣入赤黃吉如人形后有子色赤宮亂蒼白氣  
出將相憂

按漢永元銅儀唐開元游儀房宿五度舊去極百八  
度今百十度半景祐測驗房距南第二星去極百十  
五度在赤道外二十三度乾象新書在赤道外二十  
四度

鍵閉一星在房東北主關籥明吉暗則宮門不禁月犯  
之大臣憂火災歲星守之王不宜出填星占同太白犯  
將相憂熒惑犯主憂彗星客星守之道路阻兵起一云

### 兵滿野

鈞鈴二星在房北房之鈴鍵天之管籥王者至孝則明  
又曰明而近房天下同心房鈞鈴間有星及疎拆則地  
動河清月犯之大人憂車駕行日食其分將軍死歲星  
守之爲饑去其宿三寸王失政近臣起亂熒惑守之有  
德令太白守喉舌憂填星守王失土彗星犯宮庭失業  
客星流星犯王有奔馬之敗

東咸西咸各四星東咸在心北西咸在房西北日月五  
星之道也爲房之戶以防淫泆也明則信言東咸近鈞  
鈴有讒臣入西咸近上及動有知星者入日五星犯之



有陰謀又爲女主失禮民饑熒惑犯之臣謀上與太白同犯兵起歲星填星犯之有陰謀流星犯后妃恣王有憂客星犯主失禮后妃恣

罰三星在東西咸正南王受金罰贖曲而斜列則刑罰不中彗星客星犯之國無政令憂多枉法

日一星在房宿南太陽之精主昭明令德明大則君有德令月犯之下謀上歲星守王得忠臣陰陽和四夷賓五穀豐太白熒惑犯之主有憂客星彗星犯之主失位從官二星在房宿西南主疾病巫醫明大則巫者擅權彗孛犯之巫臣作亂雲氣犯黑爲巫神戮黃則受爵

按步天歌以上諸星俱屬在房日一星晉隋志皆不載以他書考之雖在房宿南實入氐十二度半武密書及乾象新書惟以東咸屬心西咸屬房與步天歌不同餘皆昭合

心宿三星天王正位也中星曰明堂天子位爲大辰主天下之賞罰前星爲太子後星爲庶子星直則王失勢明大天下同心天下變動心星見祥搖動則兵離民流日食其分刑罰不中將相疑民饑兵喪日暈王者憂之月食其宿王者惡之三公憂下有喪月暈爲旱穀貴蟲生將凶與五星合大凶大陰犯之大臣憂犯中央及前



後星主惡之出心大星北國旱出南君憂兵起歲星犯之有慶賀事穀豐華夷奉化色不明有喪旱災惑犯之大臣憂貫心爲饑與太白俱守爲喪又曰熒惑居其陽爲喜陰爲憂又曰守之主易政犯爲民流大臣惡之守星南爲水北爲旱逆行大臣亂填星犯之大臣喜穀豐守之有土功留舍三十日有赦居久人主賢中犯明堂火災逆行女主干政太白犯糴貴將軍憂有水災不出一年有大兵舍之色不明爲喪逆行環繞大人惡之辰星犯明堂則大臣當之在陽爲燕在陰爲塞北不則地動大雨守之爲水爲盜客星犯之爲旱守之爲火災舍之則糴貴民饑彗星犯之大臣相疑守之而出爲蝗饑又口爲兵星孛其分有兵喪民流流星犯臣叛入之外國使來色青爲兵爲憂黃有土功黑爲凶雲氣入色黃子孫喜白亂臣在側黑太子有罪

按漢永元銅儀唐開元游儀心三星皆五度去極百八度景祐測驗心三星五度距西第一星去極百十四度

積卒十二星在房西南五營軍士之象主衛士掃除不祥星小爲吉明則有兵一星亡兵少出二星亡兵半出三星亡兵盡出五星守之兵起不則近臣誅彗星客星



守之禁兵大出天子自將雲氣犯之青赤爲大臣持政  
欲論兵事

按步天歌積卒十二星屬心晉志在二十八宿之外  
唐武密書與步天歌合乾象新書乃以積卒屬房宿  
爲不同今兩存其說

尾宿九星爲天子後宮亦主后妃之位上第一星后也  
次三星夫人次星嬪妾也亦爲九子均明大小相承則  
後宮有序子孫蕃昌明則后有喜穀熟不明則后有憂  
穀荒日食其分將有疾在燕風沙兵喪後宮有憂人君  
戒出日暈女主喪將相憂日食其分貴臣犯刑後宮有

憂月暈有疫大赦將相憂其分有水災后妃憂太陰犯  
之臣不和將有憂歲星犯穀貴人之妾爲嫡臣專政守  
之旱火災熒惑犯之有兵留二十日水災留三月客兵  
聚入之人相食又云宮內亂填星犯之色黃后妃喜入  
爲兵饑盜賊途行妾爲女主守之而有芒角更姓易政  
太白犯入大臣起兵久留爲水災出入舍守糴貴兵起  
後宮憂失行軍破城亡辰星犯守爲水災民疾後宮有  
罪者兵起入則萬物不成民疫客星犯入宮人惡之守  
之賤女暴貴出則爲風爲水後宮惡之兵罷民饑多死  
彗星犯后惑主宮人出兵起宮門多土功出入貴臣誅



有水災寺犯多土功大臣誅守之宮人出出爲大水民  
饑流星入犯色青舊臣歸在春夏後宮有口舌秋冬賢  
良用事出則後宮喜有子孫色白後宮妾死出入風雨  
時穀熟入后族進祿青黑則后妃喪雲氣入色青外國  
來降出則臣有亂赤氣入有使來言兵黑氣入有諸侯  
客來

按漢永元銅儀尾宿十八度唐開元游儀同舊去極  
百二十度一云百四十度今百二十四度景祐測驗  
亦十八度距西行從西第二星去極百二十八度在  
赤道外二十二度乾象新書二十七度

神宮一星在尾宿第三星旁解衣之內室也

天江四星在尾宿北主太白明動爲水兵起星不具則  
津梁不通參差馬賁月犯爲兵爲臣疆河津不通熒惑  
犯大旱守之有立主太白犯暴水彗星犯爲大兵客星  
入河津不通流星犯爲水爲饑赤雲氣犯車騎出青爲  
多水黃白天子用事兵起入則兵罷

傳說一星在尾後河中主章視宮也一曰後宮女巫也  
司天王之內祭祀以祈子孫明大則吉王者多子孫輔  
佐出不明則天下多禱祠亡則社稷無主入尾下多祝  
誼左氏傳天策焯焯卽此星也彗星客星守之天子不



享宗廟赤雲氣入巫祝宮有誅者

魚一星在尾後河中主陰事知雲雨之期明大則河海水出不明則陰陽和多魚亡則魚少動搖則大水暴出出則河大魚多死月暈或犯之則旱魚死熒惑犯其陽為旱陰為水填星守之為旱赤雲氣犯出兵起將憂入兵罷黃白氣出兵起

龜五星在尾南主卜以占吉凶星明君臣和不明則上下乖熒惑犯為旱守為火客星入為水憂流星出色赤黃為兵青黑為水各以其國言之赤雲氣出卜祝官憂按神宮傳說魚各一星天江四星龜五星步天歌與

他書皆屬尾而晉志列天江於天市垣以傳說魚龜在二十八宿之外其說不同

箕宿四星為後宮妃后之府亦曰天津一曰天鷄主八風又主口舌主蠻夷星明大穀熟不正為兵離徙天下不安中星衆亦然糴貴凡日月宿在箕壁翼軫者皆為風起舌動三日有大風日犯或食其宿將疾佞臣害忠良皇后憂大風沙日暈國有妖言月食為風為水旱為饑后惡之月暈為風穀貴大將易又王者納后月犯多風糴貴為旱女主憂君將死后宮干政歲星入宮內口舌歲熟在箕南為旱在比為有年守之多惡風穀貴民



饑死熒惑犯地動入為旱出則有赦久守為水逾行諸  
 侯相謀人主惡之填星犯女主憂久留有赦守之后喜  
 有土功色黃光潤則太后喜又占守有水守九十日人  
 流兵起蝗太白犯女主喜入則有赦出為土功糴貴守  
 之為旱為風民疾出入留箕五穀不登多蝗辰星犯有  
 赦守則為旱動搖色青臣自戮又占為水溢旱火災穀  
 不成客星入犯有土功宮女不安民流守之為饑色赤  
 為兵守其北小熟東大熟南小饑西大饑出其分民饑  
 大臣有棄者一云守之秋冬水災彗星犯守東夷自滅  
 出則為旱為兵北方亂孛犯為外夷亂糴貴守之外夷  
 災出為穀貴民死流亡春夏犯之金玉貴秋冬土功興  
 入則多風雨色黃外夷來貢雲氣出色蒼白國災除入  
 則蠻夷來見出而色黃有使者出箕口歛為雨開為多  
 風少雨

按漢末元銅儀箕宿十度唐開元游儀十一度舊去  
 極百十八度今百二十度景祐測驗箕四星十度距  
 西北第一星去極百二十三度  
 糠一星在箕舌前杵西北明則豐熟暗則民饑流亡  
 杵三星在箕南主給庖春動則人失釜甑縱則豐橫則  
 大饑亡則歲荒移徙則人失業熒惑守民流客星犯守



歲饑彗孛犯天下有急兵

按晉志糠一星杵三星在二十八宿之外乾象新書  
與步天歌皆屬箕宿

北方南斗六星天之賞祿府主天子壽筭爲宰相爵祿  
之位傳曰天廟也丞相太宰之位褒賢進士稟受爵祿  
又主兵一曰天機南二星魁天梁也中央二星天相也  
北二星天府廷也又謂南星者魁星也北星杓也第一  
星曰北亭一曰天開一曰鐵鑕石申曰魁第一主吳二  
會稽三丹陽四豫章五廬江六九江星明盛則王道和  
平帝王長齡將相同心不明則大小失次芒角動搖國

失忠臣兵起民愁日食在斗將相變兵起皇后災吳分  
有兵日暈宰相憂宗廟不安月食其分國饑小兵后夫  
人憂月暈大將死穀不生月犯將臣黜風雨不時大  
臣誅一歲三入大赦又占入爲女主憂趙魏有兵色惡  
相死歲星犯有赦久守水災穀貴守及百日兵用大臣  
死熒惑犯有赦破軍殺將火災入二十日糴貴四十日  
有德令守之爲兵盜久守災甚出斗上行天下憂不行  
臣憂入內外有謀守七日太子疾填星犯爲亂入則失  
地途行地動出入留二十日有大喪守之大臣叛又占  
途行先水後旱守之國多義士太白犯之有兵臣叛留



守之破軍殺將與火俱入白爍臣子爲逾久則禍大辰  
星犯水穀不成有兵守之兵喪客星犯兵起國亂入則  
諸侯相攻多盜大旱宮廟火穀貴七日不去有赦彗星  
犯國主憂出則其分有謀又爲水災宮中火下謀上有  
亂兵入則爲火大臣叛字犯入下謀上有亂兵出則爲  
兵爲疾國憂流星入蠻夷來貢犯之宰相憂在春天子  
壽夏爲水秋則相黜冬大臣逾色赤而出斗者大臣死  
雲氣入蒼白多風赤旱出有兵起宮廟火入有雨赤氣  
兵黑主病

按漢永元銅儀斗二十四度四分度之一唐開元游

儀二十六度去極百十六度今百十九度景祐測驗  
亦二十六度距魁第四星去極百二十二度

鼈十四星在南斗南主水族不居漢中川有易者熒惑  
守之爲旱辰星守爲火客星守爲水流星出色青黑爲  
水黃爲旱雲氣占同一日有星守之白衣會主有水  
天淵十星一日天池一日天泉一日天海在鼈星東南  
九坎間又名太陰主灌溉溝渠五星守之大水河決熒  
惑入爲旱客星入海魚出彗星守之川溢傷人  
狗二星在南斗魁前主吠守以不居常處爲災熒惑犯  
之爲旱客星入多土功北邊饑守之守禦之臣作亂



建六星在南斗魁東北臨黃道一曰天旗天之都關為  
謀事為天鼓為天馬南二星天庫也中二星市也鐵鎖  
也上二星為旗跗斗建之間三光道也主司七曜行度  
得失十一月甲子天正冬至大曆所起宿也星動人勞  
役月犯之臣更天子法掩之有降兵月食其分皇后娣  
姪當黜月暈大將死五穀不成蛟龍見牛馬疫月與五  
星犯之大臣相譖有謀亦為關梁不通大水歲星守為  
旱糴貴死者眾諸侯有謀入則有兵熒惑守之臣有黜  
者諸侯有謀糴貴入則關梁不通馬貴守旗跗三十日  
有兵填星守之王者有謀太白守外國使來辰星守為

水災米貴多病彗孛客星犯之王失道忠臣黜客星守  
之道路不通多盜流星入下有謀色赤昌

天弁九星

弁一作辨

在建星北市官之長主列肆闐闐市籍

之事以知市珍也明益則萬物昌不明及彗客犯之糴  
貴久守之囚徒起兵

天鷄二星在牛西一在狗國北主異鳥一曰主候時熒  
惑舍之為旱鷄多夜鳴太白熒惑犯之為兵填星犯之  
民流亡客星犯水旱失時人為大水

狗國四星在建星東南主三韓鮮卑烏桓獫狁沃且之  
屬星不具天下有盜不明則安明則邊寇起月犯之鳥



桓鮮卑國亂熒惑守之外夷兵起太白守之鮮卑受攻  
客星守其王來中國

天籥八星在南斗杓第二星西主開閉門戶明則吉不  
備則關籥無禁客星彗星守之關梁閉塞

農丈人一星在南斗西南老農主稼穡者又主先農農  
正官星明歲豐暗則民失業移徙歲饑客星彗星守之  
民失耕歲荒

按步天歌已上諸星皆屬南斗晉志以狗國天鷄天  
弁天籥建星皆屬天市垣餘在二十八宿之外乾象  
新書以天籥農丈人屬箕武密又以天籥屬尾互有

不同

牛宿六星天之關梁主犧牲事其北二星一曰卽路一  
曰聚火又曰土一星主道路次二星主關梁次三星主  
南越明大則王道昌關梁通牛貴怒則馬貴動則牛災  
多死始出而色黃大豆賤赤則豆有蟲青則大豆貴星  
直糴賤曲則貴日食其分兵起暈爲陰國憂兵起月食  
有兵暈爲水災女子貴五穀不成牛多暴死小兒多疾  
月暈在冬三月百四十日外有赦暈中央大星大將被  
戮月犯之有水牛多死其國有憂歲星入犯則諸侯失  
期留守則牛多疫五穀傷在牛東不利小兒西主風雪



北爲民流途行宮中有火居三十日至九十日天下和平道德明 災惑犯之諸侯多疾臣謀主守則穀不成兵起入或出守斗南赦填星犯之有土功守之雨雪民人牛馬病太白犯之諸侯不通守則國有兵起人則爲兵謀人多死辰星犯敗軍移將臣謀主客星犯守之牛馬貴越地起兵出牛多死地動馬貴彗星犯之吳分兵起出爲糴貴牛死孛犯改元易號糴貴牛多死吳越兵起下當有自立者流星犯之王欲改事春夏穀熟秋冬穀貴色黑牛馬昌關梁入貢雲氣蒼白橫貫有兵喪赤亦爲兵黃白氣入牛蕃息黑則牛死

按漢永元銅儀以牽牛爲七度唐開元游儀八度舊去極百六度今百四度景祐測驗牛六星入度距中夾大星去極百十度半

天田九星在斗南一曰在牛東南天子畿內之田其占與角北天田同客星犯之天下憂彗孛犯守之農夫失業

河鼓三星在牽牛西北主天鼓蓋天子及將軍鼓也一曰三鼓主天子三軍中央大星爲大將軍左星爲左將軍右星爲右將軍左星南星也所以備關梁而拒難也設守險阻知謀徵也鼓欲正直而明色黃光澤將言不



正爲兵憂星怒則馬貴動則兵起曲則將失計奪勢有  
芒角將軍凶猛象也動搖差度亂兵起月犯之軍敗亡  
五星犯之兵起彗星客星犯將軍被戮流星犯諸侯作  
亂黃白雲氣入之天子喜赤爲兵起出則戰勝黑爲將  
死青氣入之將憂出則禍除

左旗九星在河鼓左旁右旗九星在牽牛北河鼓西南  
天之鼓旗旌表也主聲音設險知敵謀旗星明大將吉  
五星犯守兵起

織女三星在天市垣東北一曰在天紀東天女也主果  
旅絲帛珍寶王者至孝神祇感喜則星俱明天下和平

星怒而角布帛貴陶隱居曰常以十月朔至六七日晨  
見東方色赤精明者女工並星亡兵起女子爲候織女  
足常向扶筐則吉不向則絲綿大貴月暈其分兵起熒  
惑守之公主憂絲帛貴兵起彗星犯后族憂星孛則有  
女喪客星入色青爲饑赤爲兵黃爲旱白爲喪黑爲水  
流星入有水盜女主憂雲氣入蒼白女子憂赤則爲女  
子兵死色黃女有進者

漸臺四星在織女東南臨水之臺也主畧漏律呂事明  
則陰陽調而律呂和不明則常漏不定客星彗星犯之  
陰陽反矣



輦道五王在織女西主王者游嬉之道漢輦道通南北  
宮其象也太白熒惑守之御路兵起

九坎九星在牽牛南主溝渠導引泉源疏瀉盈溢又主  
水旱星明爲水災微小吉月暈爲水五星犯之水溢客  
星入天下憂雲氣入青爲旱黑爲水溢

羅堰三星在牽牛東拒馬也主隄塘壅蓄水源以灌溉  
也星明大則水泛溢

天桴四星在牽牛東北橫列一曰在左旗端鼓桴也主  
漏刻暗則刻漏失時武密曰主桴鼓之用動搖則軍鼓  
用前近河鼓若桴鼓相直皆爲桴鼓用太白熒惑守之

兵鼓起客星犯之主刻漏失時

按步天歌已上諸星俱屬牛宿晉志以織女漸臺輦  
道皆屬太微垣以河鼓左旗右旗天桴屬天市垣餘  
在二十八宿之外武密以左旗屬箕屬斗右旗亦屬  
斗漸臺屬斗又屬牛餘與步天歌同乾象新書則又  
以左旗織女漸臺輦道九坎皆屬於斗

須女四星天之少府賤妾之稱婦職之卑者也主布帛  
裁製嫁娶星明天下豐女巧國富小而不明反是日食  
在女戒在巫祝后妃禱祠又占越分饑后妃疾日暈後  
宮及女主憂月食爲兵旱國有憂月暈有兵謀不成兩



重三重女主死月犯之有上惑有兵不戰而降又曰將軍死歲星犯之后妃喜外四國進女守之多水國饑喪羅貴民大災熒惑犯之大臣自土后憂布帛貴民大災守之士人不安五穀不熟民疾右女喪又爲兵入則糴貴途行犯守大臣憂居陽喜陰爲憂填星犯守有苛政山水出壞民舍女謁行后專政多妖女留五十日民流亡太白犯之布帛貴兵起天下多寡女留守有女喪軍廢辰星犯國饑民疾守之天下水有菽南地火北地水又兵起布帛貴客星犯兵起女人爲亂守之宮人憂諸侯有兵江淮不通糴貴彗星犯丘起女爲亂出爲兵亂有水

災米鹽貴星孛其分兵起女爲亂有奇女來進出入國有憂王者惡之流星犯天子納美女又曰有貴女下獄抵須女女主死乙巳占出入而色黃潤立妃后白爲後宮妾死雲氣入黃白有嫁女事白爲女多病黑爲女多死赤則婦人多兵死者

按漢永元銅儀以須女爲十一度景祐測驗十二度距西南星去極百五度在赤道外十四度

十二國十六星在牛女南近九坎各分土居列國之象九坎之東一星曰齊齊北二星曰趙趙北一星曰鄭鄭北一星曰越越東二星曰周周東南北列二星曰秦秦



南三星曰代代西一星曰晉晉北一星曰韓韓北一星曰魏魏西一星曰楚楚南一星曰燕有變動各以其國占之陶隱居曰越星在婺女南鄭一星在越北趙二星在鄭南周二星在越東楚一星在魏西南燕一星在楚南韓一星在晉北晉一星在代北代二星在秦南齊一星在燕東

離珠五星在須女北須女之藏府女子之星也又曰主天子璇珠后夫人環珮去陽早去陰潦客星犯之後宮有憂

奚仲四星在天津北主帝車之官凡太白熒惑守之為

兵祥

天津九星在虛宿北橫河中一曰天漢一曰天江主四瀆津梁所以度神通四方也一星不備津梁不通明則兵起參差馬貴大則水災移則水溢彗孛犯之津敗道路有賊客星犯橋梁不修守之水道不通船貴流星出必有使出隨分野占之赤雲氣入為旱黃白天子有德令黑為大水色蒼為水為憂出則禍除

敗瓜五星在匏瓜星南主修瓜果之職與匏瓜同占匏瓜五星匏瓜一作瓠瓜在離珠北大子果園也其西甯星主後宮不明則后失勢不具或動搖為盜光明則歲豐暗則



果實不登彗孛犯之近臣僭有戮死者客星守之魚鹽  
貴山谷多水犯之有游兵不戰蒼白雲氣入之果不可  
食青爲天子攻城邑黃則天子賜諸侯果黑爲天子食  
果而致疾

扶筐七星爲盛桑之器主勸蠶也一曰供奉后與夫人  
之親蠶明吉暗凶移徙別女工失業彗星犯將叛流星  
犯絲綿大貴

按步天歌已上諸星俱屬須女而十二國及奚仲匏  
瓜敗瓜等星晉志不載隋志有之晉志又以離珠天  
津屬天市垣扶筐屬太微垣乾象新書以周越齊趙

屬牛秦代韓魏燕晉楚鄭屬女武密以離誅匏瓜屬  
牛又屬女以奚仲屬危乾象新書以離誅瓠瓜屬牛  
敗瓜屬斗又屬牛以天津西一星屬斗中屬牛東五  
星屬女

虛宿二星爲虛堂冢宰之官也主死喪哭泣又主北方  
邑居廟堂祭祀祝禱事宋均曰危上一星高旁兩星下  
似蓋屋也蓋屋之下中無人但空虛似乎殯宮主哭泣  
也明則天下安不明爲旱欹斜上下不正享祀不恭動  
將有喪日食其分其邦有喪日暈民饑后妃多喪月食  
主刀劔官有憂國有喪月暈有兵謀風起則不成又爲



民饑月犯之宗廟兵動又國憂將死歲星犯民饑守之  
失色天王改服與填星同守水旱不時熒惑犯之流血  
蒲野守之爲旱民饑軍敗入爲火災功成見逐或勾已  
大人戰不利填星犯之有急令行疾有客兵入則有赦  
穀不成人不安守之風雨不時爲旱米貴大人欲危宗  
廟有客兵太白犯下多孤寡兵喪出則政急守之臣叛  
君入則大臣下獄辰星犯春秋有水守之亦爲水災在  
東爲春水南爲夏水西爲秋水比冬有雷雨水客星犯  
糴貴守之兵起近期一年遠則二年有哭泣事出爲兵  
喪彗星犯之國凶有叛臣出爲野戰流血出入有兵起

芒熒所指國必亡星孛其宿有哭泣事出則爲野戰流  
血國有叛臣流星犯光潤出入則冢宰受賞有赦令色  
黑大臣死入而色青有哭泣事黃白有受賜者出則貴  
人求醫藥雲氣黃入爲喜蒼爲哭赤火黑水白有幣客  
來

按漢永元銅儀以虛爲十度唐開元游儀同舊去極  
百四度今百一度景祐測驗距南星去極百三度在  
赤道外十二度

司命二星在虛北主舉過行罰滅不祥又主死亡逢星  
出司命王者憂疾一曰宜防祲惑



司祿二星在司命北主增年延德又主掌功賞食料官爵

司危二星在司祿北主矯失正下又主樓閣臺榭死喪流亡

司非二星在司危北主司候內外察愆宥主過失乾象新書命祿危非八星主天子已下壽命爵祿安危是非之事明大為災居常為吉

哭二星在虛南主哭泣死喪月五星彗孛犯之為喪泣二星在哭星東與哭同占

天壘城一十三星在泣南圍如大錢形若貫索主鬼方

北邊丁零類所以候興敗存亡熒惑入守夷人犯塞客星入北方侵赤雲氣掩之北方驚滅有疾疫

離瑜三星在十二國東乾象新書在天壘城南離圭衣也瑜玉飾皆婦人見舅姑衣服也微則後宮儉約明則婦人奢縱客星彗星入之後宮無禁

敗曰四星在虛危南兩兩相對主敗亡災害石申曰一星不具民賣餽金不見民去其鄉五星入除舊布新客星彗星犯之民饑流亡黑氣入主憂

按步天歌已上諸星俱屬虛宿司命司祿司危司非離瑜敗曰晉志不載隋志有之乾象新書以司命司



祿司危司非屬須女泣星敗曰屬危武密書與步天  
歌合

危宿三星在天津東南為天子宗廟祭祀又為天子土  
功又主天府天市架屋受藏之事不明客有誅土功興  
動或暗營宮室有兵事日食陵廟摧有大喪有叛臣日  
暈有喪月食大臣憂有喪宮殿圯月暈有兵喪先用兵  
者敗月犯之宮殿陷臣叛 來歲糴貴有大喪歲星犯  
守為兵役徃多土功有哭泣事又多盜熒惑犯之有赦  
守之人多疾兵動諸侯謀叛宮中火災守上星人民死  
中星諸侯死下星大臣死各期百日十日守三十日東

兵起歲旱近臣叛入為兵有變更之令填星守之為旱  
民疾土功興國大戰犯之皇后憂兵喪出入留舍國亡  
地有流血入則大亂賊臣起太白犯之為兵一日無兵  
兵起有兵兵罷五穀不成多火災守之將憂又為旱為  
火舍之有急事辰星犯之大臣誅法官憂國多災守之  
臣下叛一云皇后疾兵喪起客星犯有哭泣一日多雨  
水穀不收入之有土功或三日有赦出則多雨水五穀  
不登守之國敗民饑彗星犯之下有叛臣兵起出則將  
軍出國易政大水民饑孛犯國有叛者兵起流星犯之  
春夏為水災秋冬為口舌入則下謀上抵危北地交兵



乙巳占流星出入色黃潤人民安穀熟土功興色黑爲水大臣災雲氣入蒼白爲土功青爲國憂黑爲水爲喪赤爲火白爲憂爲兵黃出入爲喜

按漢末元銅儀以危爲十六度唐開元游儀十七度舊去極九十七度距南星去極九十八度在赤道外七度

虛梁四星在危宿南主園陵寢廟禱祝非人所處故曰虛梁一曰宮宅屋幃帳寢太白熒惑犯之爲兵彗孛犯兵起宗廟改易

天錢十星在北落師門西北主錢帛所聚爲軍府藏明則庫盈暗爲虛太白熒惑守之盜起彗孛犯之庫藏有賊

墳墓四星在危南主山陵悲慘死喪哭泣大曰墳小曰墓五星守犯爲人主哭泣之事

杵三星在人星東一在曰星北主春軍糧不具則民賣甌釜

曰四星在杵星下一在危東杵曰不明則民饑星衆則歲樂䟽爲饑動搖亦爲饑杵直下對曰則吉不相當則軍糧絕縱則吉橫則荒又曰星覆歲饑仰則歲熟彗星犯之民饑兵起天下急客星守之天下聚會米粟



蓋屋二星在危宿南九度主治宮室五星犯之兵起彗  
孛犯守兵災尤甚

造父五星在傳舍南一曰在騰蛇北御官也一曰司馬  
或曰伯樂主御營馬廐馬乘轡勒移處兵起馬貴星亡  
馬大貴彗客入之僕御謀主有斬死者一曰兵起守之  
兵動廐馬出

人五星在虛北車府東如人形一曰主萬民柔遠能通  
又曰卧星主夜行以防淫人星亡則有詐作詔者又爲  
婦人之亂星不具王子有憂客彗守犯人多疾疫

車府七星在天津東近河東西列主車府之官又主賓  
客之館星光明潤澤必有外賓車駕華潔熒惑守之兵  
動彗客犯之兵車出

鈎九星在造父西河中如鈎狀星直則地動他星守占  
同一曰主輦輿服飾明則服飾正

按步天歌已上諸星俱屬危宿晉志不載人星車府  
隋志有之杵臼星晉隋志皆無造父鈎星晉志屬紫  
薇垣蓋屋虛梁天錢在二十八宿外乾象新書以車  
府西四星屬虛東三星屬危武密書以造父屬危又  
屬室餘皆與步天歌合按乾象新書又有天綱一星  
在危宿南入危八度去極百三十二度在赤道外四



十一度晉隋志及諸家星書皆不載止載危室二宿  
間與北落師門相近者近世天文乃載此三星在鬼  
柳間與外厨天紀相近然新書兩天綱雖同在危度  
其說不同今姑附于此

營室二星天子之宮一曰玄宮一曰清廟又爲軍糧之  
府主土功事一曰室一星爲天子宮一星爲太廟爲王  
者三軍之廩故置羽林以衛又爲離宮閣道故有離宮  
六星在其側一曰定室詩曰定之方中也星明國昌不  
明而小祠祀鬼神不享動則有土功事不具憂子孫無  
芒不動天下安日食在室國君憂王者將兵一曰軍絕

糧士卒亡日暈國憂女主憂黜月食其分有土功歲饑  
月暈爲水爲火爲風月犯之爲土功有哭泣事歲星犯  
之有急而爲兵入天子有赦爵祿及下舍室東民多死  
舍北民憂又曰守之宮中多火災主不安民疫癘惑犯  
歲不登守之有小災爲旱爲火糴貴途行守之臣謀叛  
入則劇改宮室成勾已者主失宮填星犯爲兵守之天  
下不安人主徙宮后夫人憂關梁不通貴人多死久守  
大人惡之以赦解吉途行女主出入恣留六十日土功  
興太白犯五寸許天子政令不行守則兵大忌之以赦  
令解一曰太子后妃有謀若乘守勾已途行往來主廢



后妃有大喪宮人恣去室一尺威令不行留六十日將  
死入則有暴兵辰星犯之爲水入則后有憂諸侯發動  
於西北客星犯入天子有兵事軍饑將離外兵來出於  
室兵先起者敗彗星出占同或犯之則弱不能戰出入  
犯之則先起兵者勝一曰出室爲大水李犯或出入先  
起兵者勝出有小災後宮亂武密曰李出其分有兵喪  
道藏所載室專主兵流星犯軍之糧在春夏將軍貶秋  
冬水溢乙巳占曰流星出入色黃潤軍糧豐五穀成國  
安民樂雲氣入黃爲土功蒼白大人惡之赤爲兵民疫  
黑則大人憂

按漢永元銅儀營室十八度唐開元游儀十六度舊  
去極八十五度景祐測驗室十六度距南星去極八  
十五度在赤道外六度

雷電六星在室南明動則雷電作

離宮六星兩兩相對爲一坐夾附室宿上星天子之別  
宮也主隱藏止息之所動搖爲土功不具天子憂太白  
熒惑入兵起彗或勾已環繞爲后妃咎彗星犯之有修  
除之事

壘壁陣十二星

一作壘壁

在羽林北羽林之垣壘主天軍營

星明國安移動兵起不見兵盡出將死五星入犯皆主



兵太白辰星尤甚客星入兵大起將吏憂流星入南色  
青后憂入北諸侯憂色赤黑入東后有謀入西太子憂  
黃白爲吉

騰蛇二十二星在室宿北主水蟲居河濱明而微國安  
移向南則旱向北大水彗星犯之水道不通客星犯水  
物不成

土功吏二星在壁宿南一曰在危東北主管造宮室起  
土之官動搖則版築事起

北落師門一星在羽林軍南北宿在北方落者天軍之  
番落也師門猶軍門長安城北門曰北落門象此也主

非常以候兵星明大安徽小芒角有大兵起歲星犯之  
吉營惑入兵弱不可用客星犯之光芒相及爲兵大將  
死守之邊人入塞流星出而色黃天子使出入則天子  
喜出而色赤或犯之皆爲兵起雲氣入蒼白爲疾疫赤  
爲兵黃白喜黑雲氣入邊將死

八魁九星在北落東南主捕張禽獸之官也客彗入多  
盜賊兵起太白營惑入守占同

天綱一星在北落西南一曰在危南主武帳宮舍天子  
游獵所會客彗入爲兵起一云義兵

羽林軍四十五星三三而聚散出壘壁之南一曰在營



室之南東西布列北第一行主天軍軍騎翼衛之象星  
衆則國安稀則兵動羽林中無星則兵盡出天下亂月  
犯之兵起歲星入諸侯悉發兵臣下謀叛必敗伏誅太  
白入兵起填星入大水五星入爲兵熒惑太白經過天  
子以兵自守熒惑入而芒赤與兵者亡客星入色黃白  
爲喜赤爲臣叛流星入南色青后有疾入北諸侯憂入  
東而赤黑后有謀入西太子憂雲氣蒼白入南后有憂  
北諸侯憂黑太子諸侯忌之出則禍除黃白吉  
斧鉞三星在北落師門東芟刈之具也主斬芻橐以飼  
牛馬明則牛馬肥臍動搖而暗或不見牛馬死隋志通

志皆在八魁西北主行誅拒難斬伐姦謀明大用兵將  
憂暗則不用移動兵起月入大臣誅歲星犯相誅熒惑  
犯大臣戮填星入大臣憂太白入將誅客彗犯斧鉞用  
又占客犯外兵被擒士卒死傷外國降色青憂赤兵黃  
白吉

按步天歌已上諸星皆屬營室雷電上功吏斧鉞晉  
志皆不載隋志有之壘壁陣北落師門天綱羽林軍  
晉志在二十八宿外騰蛇屬天市垣武密書以騰蛇  
屬營室又屬壁宿乾象新書以西十六星屬尾屬危  
東六星屬室羽林軍西六星屬危東三十九星屬室



以天綱屬危斧鉞屬奎通占錄又以斧鉞屬壁屬奎說皆不同

壁宿二星主文章天下圖書之祕府明大則王者興道術行國多君子星失色大小不同王者好武經術不用圖書廢星動則有土功日食于壁陽消陰壞男女多傷國不用賢日暈名士憂月食其分大臣憂文章士廢民多疫月暈爲風水其分有憂月犯之國有憂爲饑衛地有兵歲星犯之水傷五穀久守或凌犯勾巳有兵起災惑犯之衛地憂守之國年兵饑賢不用一占王有大災填星犯守圖書與國王壽天下豐國用賢一占物不成

民多病逾行成勾巳者有土功六十日天下立王太白犯之一二寸許則諸侯用命守之文武並用一曰有軍不戰一曰有兵喪一曰水災多風雨一曰犯之多火災辰星犯國有蓋藏保守之事王者刑法急守之近臣憂一曰其分有喪有兵姦臣有謀逾行守之橋梁不通客星犯之文章士死一曰有喪入爲土功有水守之歲多風雨舍則牛馬多死彗星犯之爲兵爲火一曰大水民流孛犯爲兵有火水災流星犯文章廢乙巳占曰若色黃白天下文章士用赤雲氣入之爲兵黑其下國破黃則外國貢獻一曰天下有烈士立



按漢末元銅儀東壁二星九度舊去極八十六度景  
祐測驗壁二星九度距南星去極八十五度

天廐十星在東壁之北主馬之官若今驛亭也主傳命  
置驛逐涌馳驚謂其急疾與畧涌競馳也月犯之兵馬  
歸彗星入馬廐火客星入馬出行流星入天下有驚

霹靂五星在雲雨北一曰在雷電南一曰在上功西主  
陽氣大盛擊碎萬物與五星合有霹靂之應

雲雨四星在雷電東一云在霹靂南主雨澤成萬物星  
明則多雨水辰星守之有大水一占主陰謀殺事孽生  
萬物

鐵鎖五星在天倉西南刈具也主斬芻飼牛馬明則牛  
馬肥微暗則牛馬饑餓

按步天歌壁宿下有鐵鎖五星晉隋志皆不載隋志  
入魁西北三星曰鐵鎖又曰鐵鉞其占與步天歌室  
宿凶斧鉞畧同恐卽是此誤重出之霹靂五星雲雨  
四星晉志無之隋志有之武密書以雲雨屬室宿天  
廐十星晉志屬天市垣其說皆不同



宋史卷五十終

宋史卷五十一

天文志第四

開府儀同三司上柱國錄軍國重事前中書省丞相監修國史領經筵事都總裁脫脫等修

皇明朝列大夫國子監祭酒臣方從哲

承德郎右春坊右中允管國子監司業事臣黃汝良等奉

勅重較刊

皇明朝列大夫國子監祭酒臣吳士元

承德郎司業仍加俸一級臣黃錦等奉

旨重修

天文四 二十八舍下

西方奎宿十六星天之武庫一曰天豕一曰封豕主以兵禁暴又主溝瀆西南大星曰大豕目亦曰大將明動則兵水大出口食魯國凶邊兵起及水旱日暈為兵為火月食聚斂之臣有憂月暈兵敗糴貴將戮人疾疫月



犯之其分亂歲星犯之近臣爲逾守之蟲爲災人民饑盜起多獄訟久守北兵降色潤澤大熟守二十日以上兵起魯地逾行守之君好兵民流亡熒惑犯之環繞三十日以上將相凶大水民流守二十日以上魯地有兵動搖進退有赦舍歲大熟留臣下專權多獄訟守百日以上多盜填星入犯吳越有兵一曰齊魯一曰兵喪守之有貴女執政出入水泉溢太白犯之大水有兵霜殺物入則外兵入國晝見將相死辰星犯之江河決有兵爲旱爲火守之王者憂兵旱客星犯之有溝瀆事守則王者有憂軍敗賊臣在側入之破軍殺將舍留不去

人饑出則爲謀臣惑天子彗犯爲饑爲兵喪出則有水災星孛之其下兵出民饑國無繼嗣出則西北有兵起流星入犯之有溝瀆事破軍殺將乙巳占流星出入色黃白光潤文昌武偃赤如火光作聲爲弓弩用一曰入則有聚衆事赤雲氣入犯爲兵黃爲天子喜黑則大人有憂

按漢永元銅儀以奎爲十七度唐開元游儀十六度舊去極七十六度景祐測驗同

天溷七星在外屏南主天廁養豬之所一曰天之廁溷也暗則人不安移徙則憂



土司空一星在奎角一曰天倉主土事凡營城邑浚溝  
洫修隄防則議其利建其功四方小大功課歲盡則奏  
其殿最而行賞罰星大色黃則天下安五星犯之男女  
不得耕織彗客犯之水旱民流兵大起土功興客星守  
之有土功哭泣事黃雲氣入土功興移京邑

策一星在王良北天子僕也主執策御流星彗孛客星  
犯之皆爲大兵起天子自將于野近之下有謀亂者

附路一星附一傳在閣道南旁別道也一曰在王良東主

大僕主禦風雨芒角則車騎在野星亡有道路之變不  
具則兵起太白熒惑入兵起彗孛犯之道路不通客星

入馬賤蒼白雲氣入太僕有憂赤爲太僕誅黃白太僕  
受賜黑爲大僕死

閣道六星在王良前飛道也從紫宮至河神所乘也一  
曰主輦閣之道天子游別宮之道也星不見則輦閣不  
通動搖則宮掖有兵彗孛客星犯之主不安國有喪白  
雲氣入有急事黑主有疾黃則天子有喜

王良五星在奎北居河中天子奉車御官也其四星曰  
天駟旁一星曰王良亦曰天馬星動則車騎滿野一曰  
爲天橋主禦風雨水道星不具或客星守之津梁不通  
與閣道近有江河之變星明馬賤暗則馬災太白熒惑



入守為兵彗客犯之為兵喪天下橋梁不通流星犯太  
兵將出青雲氣入犯之王良奉車憂墜車雲氣赤王良  
有斧鑕憂

外屏七星在奎南主障蔽冥穢

軍南門在天大將軍南天大將軍之南門也主誰何出  
入星不明外國叛動推則兵起明則遠方來貢

按步天歌以上諸星俱屬奎宿以晉志考之王良附  
路閣道軍南門策星俱在天市垣別無外屏天溷土  
司空等星隋志有之而武密以王良外屏天溷皆屬  
于壁或以外屏又屬奎乾象新書以王良西一星屬

壁東四星屬奎外屏西一星屬壁東六星屬奎與步  
天歌各有不合

婁三星為天獄主苑牧犧牲供給郊祀亦為興兵聚眾  
明大則賦斂以時星直則有主執命者就聚國不安日  
食于婁宰相大人當之郊祀神不享日暈有兵大人多  
死月食其分后妃憂民饑月暈在春百八十日有赦又  
為糴貴三日內雨解之月犯多畋獵其分憂將死民流  
一曰多冤獄歲星犯之牛多死米賤有赦守之國安一  
曰民多疫六畜貴有兵自罷熒惑犯守為旱為火穀貴  
又曰守二十日以上大臣死星動人多死若逆行入成



勾已者國廩災填星犯之天子戒邊境不可遠行將兵  
凶守之穀豐民樂若逆行女謁行留舍于婁外國兵來  
太白犯之有聚衆事守之期三十日有兵民饑辰星犯  
之刑罰急多水旱大臣憂王者以赦除之守而芒角動  
搖色赤黑者臣下起兵客星犯爲大兵守之五穀不成  
又曰臣惑主專政歲多獄訟環繞三日大赦彗星犯之  
民饑死出則先旱後水穀大貴六畜疾倉庫空又曰國  
有大兵星孛其分爲兵爲饑流星出犯之有法令清獄  
青赤雲氣入爲兵喪黑爲大水

按漢永元銅儀以婁爲十二度唐開元游儀十二度

舊去極八十度景祐測驗婁宿十二度距中央大星  
去極八十度在赤道內十一度

天倉六星在婁宿南倉穀所藏也待邦之用星近而數  
則歲熟粟聚遠而疏則反是月犯之主發粟五星犯兵  
起歲饑倉粟出熒惑太白合守軍破將死熒惑入軍轉  
粟千里近之天下旱太白犯之外國人相食兵起西北  
辰星守之大水客彗犯之五穀不成客星入歲饑糴貴  
流星入色赤爲兵犯之粟以兵出色黃白歲大稔蒼白  
雲氣入歲饑赤爲兵旱倉廩災黃白歲大熟

右更五星在婁西秦爵名主牧師官星不具天下道不



通太白熒惑犯守三澤兵起

左更五星在婁東亦秦爵名山虞之官主山澤林藪竹木蔬菜之屬亦主仁智占同右更

天大將軍十一星在婁北主武兵中央大星天之將也外小星吏士也動搖則兵起大將出小星動搖或不具亦爲兵旗直揚者隨所擊勝五星犯守大將憂客星守之大將不安軍吏以饑敗流星入大將憂蒼白雲氣犯之兵多疾赤爲兵出

天庾四星在天倉東南主露積占與天倉同

按晉志天倉天庾在二十八宿之外天大將軍屬天

市垣左更右更惟隋志有之乾象新書以天倉屬奎武密亦以屬奎又屬婁步天歌皆屬婁宿

胃宿三星天之厨藏主倉稟五穀府也明則天下和平倉廩實民安動則輸運暗則倉空就聚則穀貴民流中星衆穀聚星小穀散芒則有兵日食大臣誅一曰乏食其分多疾穀不實又曰有委輸事日暈穀不熟月食后王有憂將亡亦爲饑郊祀有咎月暈兵先動者敗妊婦多死又曰國主死天多雨或山崩有破軍歲星在暈內天下有德令月暈在四孟之月有赦熒惑在暈中爲兵月犯之鄰國有暴兵天下饑外國憂穀不實民多疾變



色將軍凶歲星犯之大人憂兵起守則國昌入則國令  
變更天下獄空若逾行五穀不成國無積蓄災惑犯之  
兵亂倉粟出貴人憂守之旱饑民疫客軍大敗入則改  
法令牢獄空進退環繞勾已凌犯及百日以上天下倉  
庫並空兵起填星犯之大臣爲亂守之無蓄積有德令  
歲穀大貴若逾行守勾已者有兵色赤兵起流血青則  
有德令辰星犯其分不寧守之有兵國有立侯巫咸曰  
爲旱穀不成有急兵又逾行守之倉空水災客星犯之  
王者憂倉廩用退行入則有赦守之強臣凌國穀不熟  
乘之爲火舍而不去人饑出其分君有憂彗星犯之兵  
動臣叛有水災穀不登星孛其分兵起王者惡之流星  
犯之倉庫空色赤爲火災蒼白雲氣出入犯之以喪糴  
粟事黑爲倉穀散腐青黑爲兵黃白倉實

按漢永元銅儀胃宿十五度景祐測驗十四度

天困十三星如乙形在胃南倉廩之屬主給御廩粢盛  
星明則豐稔暗則饑月犯之有移粟事五星犯之倉庫  
空虛客彗入倉庫憂水火焚溺青白雲氣入歲饑民流  
亡

大陵八星在胃北亦曰積京主大喪也中星繁諸侯喪  
民疫兵起月犯之爲兵爲水旱天下有喪月暈前足大



赦五星入爲水旱兵喪熒惑守之天下有喪客彗入民  
疫流星出犯之其下有積尸蒼白雲氣犯之天下兵喪  
赤則人多戰死

積尸一星在大陵中明則有大喪死人如山月犯之有  
叛臣五星犯之天下大疾客彗犯有大喪蒼色雲氣入  
犯之人多死黑爲疫

天船九星在大陵北河之中天之船也主通濟利涉石  
申曰不在漢中津河不通明則天下安不明及移徙天  
下兵喪日犯之百川流溢津梁不通五星犯之水溢民  
移居彗星犯之爲大水客星犯爲水爲兵青雲氣入天

子憂不可御船赤爲兵船用黃白天子喜

天廩四星在昴宿南一曰天廩主蓄黍稷以供享祀春  
秋所謂御廩北之象也又主賞功掌九穀之要明則國  
實歲豐移則國虛黑而稀則粟腐敗月犯之穀貴五星  
犯之歲饑客星犯倉庫空虛流星入色青爲憂赤爲旱  
爲火黃白天下熟青雲氣入蝗饑民流赤爲旱黑爲水  
黃則歲稔

積水一星在天船中候水災也明動上行舟船用熒惑  
犯有水

按晉志大陵積尸天船積水俱屬天市垣天因天廩



在二十八宿之外武密以天困大陵屬婁又屬胃天  
船屬胃又屬昴乾象新書天困五星屬婁餘星屬胃  
大陵西三星屬婁東五星屬胃與步天歌互有不同  
昴宿七星天之耳也主西方及獄事又爲旄頭北星也  
又主喪昴畢間爲天街天子出旄頭畢以前驅此其  
義也黃道所經明則天下牢獄平六星皆明與大星等  
爲大水七星皆黃兵大起一星亡爲兵喪搖動有大臣  
下獄及有白衣之會大而數盡動若跳躍者北兵大起  
一星獨跳躍而動北兵欲犯邊日食王者疾宗姓自立  
又占邊兵起日暈陰國失地北主憂趙地凶又云大饑

月食大臣誅女主憂爲饑邊兵起將死北地叛月歲三  
暈弓弩貴民饑暈在正月上旬有赦犯之爲饑北主憂  
天子發北兵變色民流國亡下有暴兵有赦出昴北天  
下有福乘之法令峻大水穀不登歲星犯之獄空乘之  
陰國有兵北主憂守之主急刑罰獄空一日臣下獄有  
解者守其北有德令又曰水物不成又守大臣坐法民  
饑留守破軍殺將熒惑犯守爲兵爲旱饑守東齊楚越  
地有兵守南荆楚有兵西則兵起秦鄭北則兵起燕趙  
又爲貴人多死北地不寧入則有喜有赦天下無兵守  
而環繞勾己爲赦又守糴貴填星犯或出入守之北地



為亂有土功五穀不成水火為災民疫又為女主失勢  
入則地動水溢宗廟壞留則大將出征太白入犯之大  
赦在東六畜傷在西六月有兵又曰守之北兵動將下  
獄晝見邊兵起出入留在舍南為男喪北為女喪辰星  
犯北主憂守之穀不成民饑久守為水為兵客星犯貴  
人有急北兵大敗讒人在內守之臣叛主兵起入則其  
分有喪彗星犯之大臣為亂出則邊兵起有赦星孛其  
分臣下亂有邊兵大臣誅流星出入犯之夷兵起乙巳  
占流星入北方來朝出則天子有赦令恤民蒼赤雲氣  
犯之民疫黑則北主憂青為水為兵青白人多喪黃則

有喜

按漢永元銅儀昴宿十二度唐開元游儀十一度舊  
去極七十四度景祐測驗昴宿十一度距西南星五  
極七十一度

芻稟六星在天苑西一日在天困南主積稟之屬一日  
天積天子之藏府星明則芻稟貴星盛則百庫之藏存  
無星則百庫之藏散月犯之財寶出辰星熒惑犯之芻  
稟有焚溺之患赤雲氣犯之為火黃為喜

天陰五星主從天子弋獵之臣不明則為吉明則禁言  
泄



天河一星一作大河在天廩星北晉志在天高星西主察山

林妖變五星客彗犯之主妖言蒲路

卷舌六星在昴北主樞機智謀一日主口舌語以知讒  
佞曲而靜則賢人升直而動多讒人兵起天下有口舌  
之害徙出漢外則天下多妄說星繁人多死月犯之天  
下多喪五星犯佞人在側彗客犯之侍臣憂

天苑十六星在昴畢南如環狀天子養禽獸之死明則  
禽獸牛馬盈不明則多瘡死不具有斬刈事五星犯之  
兵起客彗犯為兵獸多死流星入色黑禽獸多死黃則  
蕃息雲氣占同

天讒一星在卷舌中主巫醫暗則為吉明盛人君納佞  
言

月一星在昴宿東南蟾蜍也主日月之應女主臣下之  
象又主死喪之事明大則女主大專大白熒惑守之臣  
下起兵為亂彗客犯之大臣黜女主憂

礪石四星在五車星西主百工磨礪鋒刀亦主候伺明  
則兵起常則吉熒惑入邊兵起守之諸侯發兵客星守  
之為兵

按晉志天河卷舌天讒俱屬天市垣天苑在二十八  
宿之外芻彙天陰月礪石晉志不載隋史有之武密



又以芻稟屬胃卷舌屬胃又屬昴乾象新書以芻稟屬婁卷舌西三星屬胃東三星屬昴天苑西八星屬胃南八星屬昴步天歌以上諸星皆屬昴宿互有不合

畢宿八星主邊兵弋獵其大星曰天高一曰邊將主四夷之尉也天宜書曰畢爲罕車明大則遠人來朝天下安失色邊兵亂一星亡爲兵喪動搖則邊兵起移徙天下獄亂就聚則法令酷日食邊王死軍自殺其主遠國有謀亂日暈有邊兵下則北主憂又占有風雨月食有赦趙分有兵或趙君憂月暈兵亂饑喪暈三重邊有叛

者七日内風雨解之又爲陰國有憂天下赦犯畢大星下犯上大將死陰國憂入畢口多雨穿畢歲饑盜起失行離于畢則雨居中女主憂又曰犯北則陰國憂南則陽國憂歲星犯之冬多風雨又曰爲水入畢口邊兵起民饑有赦守三十日客兵起出陽爲旱陰爲水熒惑犯右角大戰左角小戰入則邊兵憂守之爲饑有赦成勾已環繞大赦一曰入畢中有兵兵罷又曰守之有敗獵事北主憂天下道路不通入畢口有赦途行至昴爲死喪已去還守貴臣憂舍畢口趙國憂填星犯之兵起西北不戰守之兵有降軍有赦一曰土功徃役煩兵起入



則地震水溢守畢口大人當之出入留舍其野兵起客  
軍死太白犯右角戰敗將死入畢口將相爲亂大赦國  
易政令諸侯起兵爲水五穀不成貫畢倉廩空四國兵  
起辰星犯之邊地災入畢口國易政守之水溢民病物  
不成邊兵起守畢口人爲亂客星犯之大人憂無兵兵  
起有兵兵罷入則多獄事守之爲饑邊兵起出爲車馬  
急行彗星犯之北地爲亂人民憂星孛其分土功興多  
徭役色蒼爲饑破軍黃則女爲亂白爲兵喪黑爲水流  
星犯之邊兵大戰赤色貫之戎兵大至入而復出爲赦  
入而黃白有光外人入貢蒼白雲氣入歲不收赤爲兵  
旱爲火黃白天子有喜

按漢永元銅儀畢十六度舊去極七十八度景祐測  
驗畢宿十七度距畢口北星去極七十七度

天節八星在畢附耳南主使臣持節宣威四方明大則  
使忠不明則奉使無狀熒惑守之臣有謀逆或使臣死  
太白守之大將出客彗犯之法令不行客星守持節臣  
有憂

九州殊口九星在天節南下曉方俗之官通重譯者也  
常以十一月候之亡一星一國憂二星以上天下亂兵  
起太白熒惑守之亦爲兵客星入民憂水負海國不安



有兵

附耳一星在畢下主聽得失伺愆邪察不祥也星盛則中國微有盜賊邊候警外國反動搖則讒臣在君側歲星犯之有兵將相喪太白犯之佞臣在側

九游九星在玉井西南一曰在九州殊口東南北列主天下兵旗又曰天子之旗也太白熒惑犯之兵騎蒲野客星犯諸侯兵起禽獸多疾

天街二星在昴畢間一曰在畢宿北爲陰陽之所分大象占近月星西街南爲華夏街北爲外邦又曰三光之道主伺候關梁中外之境明則王道正月犯天街中爲

中平天下安寧街外爲漏泄讒夫當事民不得志不由天街主政令不行月暈其宿關梁不通熒惑守之道路絕又守國絕禮歲星居之色赤爲殃或大旱太白守之兵塞道路六夷旄頭滅一曰民饑

天高四星在坐旗西乾象新書在畢口東北臺榭之高主望八方雲霧氛氣今仰觀臺也不見爲失禮守常則吉微暗陰陽不和月五星犯之則水旱不時乘之外臣誅月暈不出六月有喪熒惑入十日爲小赦留三十日大赦客彗守之大旱蒼白雲氣犯亦然

諸王六星在五車南主察諸候存亡明則下附上不明



則下叛不見宗廟危四方兵起熒惑入之諸王妃恣爲  
下所謀守之下不信上太白熒惑犯諸王當之一曰宗  
臣憂客彗守諸侯黜

五車五星三柱九星在畢宿北五帝坐也又五帝之車  
舍也主天子兵起又主五穀豐耗一車主蕡麻一車主  
麥一車主豆一車主黍一車主稻米西北大星曰天庫  
主太白秦分及雍州主豆東北一星曰天獄主辰星燕  
趙分及幽冀主稻東南一星曰天倉主歲星魯分徐州  
衛分并州主麻次東南一星曰司空主填星楚分荊州  
主黍粟次西南一星曰卿主熒惑魏分益州主麥天文

錄曰太白其神令尉辰星其神風伯歲星其神雨師熒  
惑其神豐隆填星其神雷公此五車有變各以所主占  
之三柱一曰天淵一曰天休一曰天旂欲其均明闕缺  
有常星繁則兵大起石申曰天庫星中河而見天下多  
死人河津絕又曰天子得靈臺之禮則五車三柱均明  
有常天旂星不見則大風折木天休動則四國叛一柱  
出或不見兵半出三柱盡出及見兵亦盡出柱外出  
一月穀貴三倍出二月三月以次倍貴外出不盡兩間  
主大水月犯天庫兵起道不通犯天淵貴人死臣踰主  
月暈女主惡之在正月爲赦暈一車赦小罪五車俱暈



救殊罪四七十月暈之爲水暈十一月十二月穀貴五星犯爲旱喪犯庫星爲兵起歲星入之糴貴熒惑入之爲火或與歲星占同填星入天庫爲兵爲喪舍中央爲大旱燕代之地當之舍東北畜蕃帛賤舍西北天下安太白入之兵大起守五車中國兵所向懼伏舍西北爲疾疫牛馬死應酒泉分辰星入舍爲水犯之兵以水潦起客星犯則人勞庚寅日候近之爲金車主兵甲寅日候近之爲木車主櫓增價戊寅日候近之爲土車壬寅日候近之爲火車主旱壬寅日候近之爲水車主水溢入之色青爲憂赤爲兵守天淵有大水守天休

左爲兵右爲喪黃爲吉彗孛犯之兵起民流流星入甲子日主粟丙午日主麥戊寅日主豆庚申日主蕡壬戌日主黍各以其日占之而粟麥等價增白雲氣入民不安赤爲兵起

天潢五星在五車中主河梁津渡星不見則津渡不通月入天潢兵起五星失度留守之皆爲兵熒惑填星入之爲大旱爲火熒惑舍之牛馬疫爲兵辰星出天潢有赦客星入爲兵留守則有水害蒼白或黑雲氣入爲喪赤爲兵白則天子有喜

咸池三星在天潢南主陂澤池沼魚鼈鳧鴈明大則龍



見虎狼爲害星不見河道不通月入爲暴兵五星入爲  
兵爲旱失忠臣君易政守之爲饑爲兵客星入天下大  
水流星入爲喪出則兵起雲氣入色蒼白魚多死赤爲  
旱白爲神魚見黑爲大水

參旗九星一曰天旗一曰天弓司弓弩候變禦難星如  
弓張則兵起明則邊寇動暗爲吉又曰天弓不具天下  
有兵五星犯之兵起熒惑守之下謀上諸侯起兵一曰  
有邊兵太白守之兵亂客星守天下憂流星入北地兵  
起雲氣犯之色青入自西北兵來期三年

入關一星在五車南亦曰天門日月之所行主邊方起  
關閉星芒角爲兵不與五車合大將出月歲三暈有赦  
犯之有亂臣更法五星守之貴人多死歲星熒惑守之  
臣謀主爲水爲饑太白熒惑守之大赦關梁有兵太白  
入則大亂填星守王者壅蔽犯之臣謀主太白失行兵  
起客星犯之民多疾關市不通又曰諸侯不通民相攻  
客星入多盜流星犯之天下有急關梁不通民憂多盜  
黃雲氣犯四方入貢  
天園十三星在天苑南植菜果之處曲而鉤菜果熟白  
雲氣犯之兵起

接步天歌以上諸星皆屬畢宿武密書以天節屬昴



參旗天關五車三柱皆屬觜與步天歌不同乾象新書以天節參旗皆屬畢天園西八星屬昴東五星亦屬畢五車北西南三大星屬畢東二星及三柱屬參說皆不同今皆存之

觜觿三星為三軍之候行軍之藏府葆旅收斂萬物明則軍糧足將得勢動則盜賊行葆旅起暗則不可用兵日食臣犯主戒在將臣暈及三重其下穀不登民疫五重大赦期六十月月食為旱大將憂有叛主者正月月暈有赦外軍不勝大將憂偏裨有死者歲星犯之其分兵起守則農夫失業后有憂丁壯多暴死下有叛者民

多疾疫入則多盜天時不和國君誅伐不當則逾行災惑犯之其分有叛者為旱為火為兵起為糴貴與觜觿合趙分相憂入則其下有兵填星入犯為兵為土功其分失地女主恣則填星逆行而色黃太白犯之兵起守之其分易令大臣叛物不成民疫辰星犯之不可舉兵一曰趙地水有叛者守之趙分饑客星出入其宿青為憂赤為兵黑為水白為喪黃白為吉彗星犯之兵起出入其分失地民流星守之為兵亂軍破其色與客星同占流星入犯之有叛者有破軍雲氣犯之赤為兵蒼白為兵憂黑趙地大人有憂色黃有神寶入



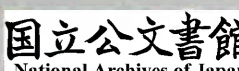
按漢永元銅儀唐開元游儀皆以觜觿為三度舊去極八十四度景祐測驗觜宿三星一度距西南星去極八十四度在赤道內七度

坐旗九星在司恠西北君臣設位之表也星明則國有禮

司恠四星在井鉞星前主候天地日月星辰變異鳥獸草木之妖明王聞災修德保福星不成行列宮中及天下多恠

按步天歌坐旗司恠俱屬觜宿武密書及乾象新書皆屬于參

參宿十星一曰參伐一曰天市一曰大辰一曰鐵鉞主斬刈萬物以助陰氣又為天獄主殺秉威行罰也又主權衡所以平理也又主邊城為九譯故不欲其動參為白獸之體其中三星橫列者三將也東北曰左肩主左將西北曰右肩主右將東南曰左足主後將軍西南曰右足主偏將軍參應七將中央三小星曰伐天之都尉主鮮卑外國不欲其明七將皆明大天下兵精王道缺則芒角張伐星明與參等大臣有謀兵起失色軍散敗芒角動邊有急兵起有斬伐之事星移客伐主肩細微天下兵弱左足入玉井中兵起秦有大水有喪山石為





怪星差戾王臣貳左股星亡東南不可舉兵右股則主  
西北又曰參足移北爲進將出有功徙南爲退將軍失  
勢三星䟽法令急日食大臣憂臣下相殘陰國強日暈  
有來和親者一曰大饑月食其度爲兵臣下有謀貴臣  
誅其分大饑外兵大將死天下更令月暈將死人殃亂  
戰不利月犯貴臣憂兵起民饑犯參伐偏將死歲星犯  
之水旱不時大疫爲饑守之兵起民疫入則天下更政  
熒惑犯之爲兵爲內亂秦燕地凶守之爲旱爲兵四方  
不寧逾行入則大饑填星犯之有叛臣守之其下國亡  
姦臣謀逾一云有喪后夫人當之逾行留守兵起太白

犯之天下發兵守之大人爲亂國易政邊民大戰辰星  
犯之爲水爲兵貴臣黜辰星與參出西方爲旱大臣誅  
逾守之兵起客星入犯之國內有斬刈事守之邊州失  
地環繞者邊將有斬刈事彗星犯之邊兵敗君亡遠期  
三年貫之色白爲兵喪星孛于參君臣俱憂國兵敗流  
星入犯之先起兵者亡乙巳占曰流星出而光潤邊安  
有赦獄空青雲氣入犯之天子起邊城蒼白爲臣亂赤  
爲內兵黃色潤澤大將受賜黑爲水災大臣憂白雲氣  
出貫之將死天子疾衍字去之

按漢末元銅儀參入度舊去極九十四度景祐測驗



參宿十星十度右足入畢十三度

玉井四星在參左足下主水泉以給庖厨動搖爲憂客星入爲水爲喪國失地出則國得地一云將出流星入爲大水雲氣入而色青井水不可食

屏二星一作天屏在玉井南一云在參右足星不具人多疾不明大人寢疾星亡主多病月五星犯之爲水客星出于屏亦爲大人有疾彗星犯之水旱不時

軍井四星在玉井東南軍營之井主給師濟疲乏月犯芻稟財寶出熒惑入爲水兵多死太白入兵動民不安客星入憂水害

廁四星在屏星東一曰在參右脚南主溷色黃爲吉歲豐青黑人主腰下有疾星不具則貴人多病客星入爲穀貴彗孛入歲饑青雲氣入爲兵黑爲憂黃則天子有喜

天尿一星在天廁南色黃則年豐凡變色爲蝗爲水旱爲霜殺物常以秋分候之星亡不見天下荒星微民多流

按步天歌玉井軍井廁各四星屏二星天尿一星俱屬參宿晉志玉井在參左足武密書屬觜乾象新書屬畢軍井晉志在玉井南武密亦屬觜乾象新書亦



屬畢唐開元游儀在玉井東南屏廁天尿晉志皆不  
載隋志屏在玉井南開元游儀在觜隋志廁在屏東  
尿在廁南乾象新書皆屬參與步天歌互有不合

南方東井八星天之南門黃道所經七曜常行其中爲  
天之亭候主水衡事法令所取平也武密占曰井中爲  
三光正道五緯留守若經之皆爲天下無道不欲明明  
則大水又占曰用法平井宿明鉞一星附井宿前主伺  
奢淫而斬之明大與井宿齊則用鉞於大臣月宿其分  
有風雨日食秦地旱民流有不臣者暈則多風雨有青  
赤氣在日爲冠天子立候王月食有內亂大臣黜后不

安五穀不登分有兵喪月暈爲旱爲兵爲民流國有憂  
一曰有赦陰陽不和則暈暈及三重在三月爲大水在  
十二月日壬癸爲大赦月犯之將死于兵水官黜刑不  
平犯井鉞大臣誅有水事歲星犯之主急法多獄訟水  
溢將軍惡之犯井鉞近臣爲亂兵起途行入井川流壅  
塞熒惑犯之兵先起者殃又曰天子以水敗入守經旬  
下有兵貴人不安守三十日成勾巳角動色赤黑貴人  
當之百川溢兵起填星入犯之兵起東北大臣憂入井  
鉞王者惡之在觜而去東井其下亡地太白犯之咎在  
將久守其分君失政臣爲亂辰星犯之星進則兵進退

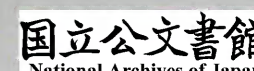


則兵退刑法平又曰北兵起歲惡芒角動搖色赤黑為水為兵起客星犯之穀不登大臣誅有土功小兒妖言彗星犯之民讒言國失政一曰大臣誅其分兵災流星犯之在春夏則秦地謀叛在秋冬則宮中有憂乙巳占流星色黃潤國安赤黑秦分民流水災蒼黑雲氣入犯之民有疾疫黃白潤澤有客來言水澤事黑氣入為大水常以正月朔日入時候之井宿上有雲歲多水潦

按漢永元銅儀井宿三十度唐開元游儀三十三度去極七十度景祐測驗亦三十三度距西北景去極六十九度

五諸侯五星在東井北主斷疑刺舉戒不虞理陰陽察得失亦曰主帝心一曰帝師二曰帝友三曰三公四曰博士五曰太史五者常為帝定疑議星明大潤澤則天下治五禮備則光明不相侵陵暗則貴人謀上芒角禍在中歲星犯之兵起三年熒惑犯之大臣叛不成太白犯之諸侯興兵亡國經天晝見則諸侯受誅客星犯王室亂諸侯亡地秦國殃守之諸侯親屬失位彗孛犯之執法臣誅又曰貴臣當之期一年雲氣犯之色蒼白諸侯有喪不則臣有諫戮天下有大水

積水一星在北河西北所以供酒食之正也不見為災





歲星犯之水物不成魚鹽貴民饑熒惑犯之爲兵爲水  
辰星犯之爲水旱客星犯之兵起大水大臣憂期一年  
蒼白雲氣入犯之天下有水

積薪一星在積水東北供庖厨之正也星不明五穀不  
登熒惑犯之爲旱爲兵爲火災客星守之薪貴赤雲氣  
入犯之爲水災

南河三星與北河夾東井一曰天之關門也主關梁南  
河曰南戍一曰南宮一曰陽門一曰越門一曰權星主  
火兩河戍間日月五星之常道也河戍動搖中國兵起  
河星不具則路不通水泛溢月出入兩河間中道民安

歲美無兵出中道之南君惡之大臣不附星明爲吉昏  
昧動搖則邊兵起遠人叛主憂月犯之爲中邦憂一曰  
爲兵爲喪爲旱爲疫行西南爲兵旱入南戍則民疫暈  
則爲土功乘之四方兵起經南戍南則爲刑罰失歲星  
犯之北主憂熒惑犯兩河爲兵守三十日以上川溢守  
南河穀不登女主憂守南戍西果不成在東則有攻戰  
填星乘南河爲旱民憂守之爲兵道不通太白舍三十  
日川溢一曰有姦謀守兩河爲兵起客星守之爲旱爲  
疫彗孛出爲兵守爲旱流星出爲兵喪邊戍有憂蒼白  
雲氣入之河道不通出而色赤天子兵向諸侯黃氣入



之有德令出爲災

北河亦三星北河曰北戌一曰北宮一曰陰門一曰胡門一曰衡星主水五星出入留守之爲兵起犯之爲女喪乘之爲北主憂歲星入北戌大臣誅熒惑從西入北戌六十日有喪從東入九十日有兵一曰出北戌北守之邊將有不請于上而用兵外國者勝填星守之兵起六十日內有赦一曰有土功若守戌西五穀不實太白舍北戌三十日爲女喪有內謀守陰門不出百日天下兵悉起辰星守之外兵起邊臣有謀留止則兵起四方客星入犯之有喪於外姦人在中入自東兵起期九十

日入自西有喪期六十日守之爲大水流星經兩河間天下有難入爲北兵入中國關梁不通雲氣蒼白入犯之邊有兵疾疫又爲北主憂

四瀆四星在東井南垣之東江河淮濟之精也明大則百川決

水位四星在積薪東一曰在東井東北主水衡歲星犯之爲大水一曰出南爲旱熒惑守之田不治客星犯之水道不通伏兵在水中一曰客星若水火守犯之百川流溢彗孛出爲大水爲兵穀不成流星入之天下有水穀敗民饑赤雲氣入爲旱饑



天罇三星在五諸侯南一曰在東井北罇器也主盛饘  
粥以給貧餒明為豐暗則歲惡

闕丘二星在南河南天子雙闕諸侯兩觀也太白熒惑  
守之兵戰闕下

軍市十三星狀如天錢天軍貿易之市有無相通也中  
星衆則軍餘糧小則軍饑月入為兵起主不安五星守  
之軍糧絕客星入則刺客起將離卒亡流星出為大將  
出

野鷄一星在軍市中主變恠出市外天下有兵守靜為  
吉芒角為凶

狼一星在東井東南為野將主侵掠色有常不欲動也  
芒角動搖則兵起明盛兵器貴移位人相食色黃白為  
凶赤為兵月犯之有兵不戰一曰有水事月食在狼外  
國有謀五星犯之兵大起多盜彗孛犯之盜起客星守  
之色黃潤為喜黑則有憂赤雲氣入有兵

弧矢九星在狼星東南天弓也主行陰謀以備盜常屬  
矢以向狼武密曰天弓張則北兵起又曰天下盡兵動  
搖明大則多盜矢不直狼為多盜引滿則天下盡為盜  
月入弧矢臣逾主月暈其宿兵大起客星入南夷來降  
若舍其分秋雨雪穀不成守之外夷饑出入之為兵出



入流星入北兵起屠城殺將赤雲氣入之民驚一日北兵入中國

老人一星在弧矢南一名南極常以秋分之旦見于丙候之南郊春分之夕没于丁見則治平天子壽昌不見則兵起歲荒君憂客星入爲民疫一日兵起老者憂流星犯之老人多疾一日兵起白雲氣入之國當絕

丈人二星在軍市西南主壽考悼耄矜寡以哀窮人星亡人臣不得自通

子二星在丈人東主侍丈人側不見爲災

孫二星在子星東以天孫侍丈人側相扶而居以孝慈

不見爲災居常爲無咎

水府四星在東井西南水官也主隄塘道路梁溝以設隄防之備熒惑入之有謀臣辰星入爲水客星入天下大水流星入色青所主之邑大水赤爲旱

按步天歌自五諸侯至水府常星一十八坐俱屬東井武密書以丈人二星子孫各一星屬牛宿乾象新書以丈人與子屬參孫屬井又以水府四星亦屬參武密以水府屬井餘皆與步天歌合

輿鬼五星主觀察姦謀天目也東北星主積馬東南星主積兵西南星主積布帛西北星主積金玉隨變占之



中央星爲積尸主死喪祠祀一日鐵鎖主誅斬星明大  
穀不成不明民散鎖欲其忽忽不明明則兵起大臣誅  
動而光賦重役煩民懷嗟怨日食國不安有大喪貴人  
憂暈則其分有兵大臣有誅廢者月食貴臣皇后憂期  
一年暈爲旱爲赦月犯之秦分君憂一日軍將死貴臣  
女主憂民疫歲星犯之穀傷民饑君不聽事犯鬼鎖執  
法臣誅熒惑犯之忠臣誅一日兵起后失勢入則后及  
相憂一日賊在君側有兵喪勾已國有赦留守十日諸  
侯當之二十日太子當之勾已環繞天子失廟填星犯  
之大臣女主憂守之憂在後宮爲旱爲土功入鎖王者

天紀一星在外厨南主禽獸之齒太白熒惑守犯之禽  
獸死民不安客星守之則政隳

天社六星在弧矢南昔共工氏之勾龍能平水土故祀  
之以配社其精上爲星明則社稷安不明動搖則下謀  
上太白熒惑犯之社稷不安客星入有祀事于國內出  
則有祀事于國外

按晉志燿四星屬天市垣天狗七星在七星北武密  
以天狗屬牛宿又屬輿鬼乾象新書屬井外厨六星  
晉志在柳宿南武密書亦屬柳乾象新書與步天歌  
皆屬輿鬼天紀一星武密書及乾象新書皆屬柳樅



步天歌屬鬼宿天社六星武密書屬井又屬鬼乾象  
新書以西一星屬井中一星屬鬼未一星屬柳今從  
步天歌以諸星俱屬輿鬼而備存衆說

柳宿八星天之厨宰也主尚食和滋味又主雷雨爾雅  
曰味謂之柳柳鶉火也又主木功一曰天庫又爲鳥喙  
主草木明則大臣謹重國家厨食具開張則人饑死亡  
則都邑振動直則爲兵日食宮室不安王者惡之厨官  
橋道隄防有憂日暈飛鳥多死五穀不成三抱而戴者  
君有喜月食宮室不安大臣憂月暈林苑有兵天下有  
土功厨獄官憂又爲兵爲饑爲旱疫歲星犯之國多義

惡之犯積尸在陽爲君在陰爲后左爲太子右爲貴臣  
隨所守惡之太白入犯之爲兵亂臣在內一曰將有誅  
貫之而怒下有叛臣又守之下有兵爲旱爲火萬物不  
成辰星犯之五穀不登守爲有喪憂在貴人客星犯之  
國有自立者敗一曰多土功入之有詛盟禍鬼事彗星  
犯之兵起國不安星孛其下有喪兵起宜修德禳之流  
星犯鬼鎮有戮死者入則四國來貢白雲氣入有疾疫  
黑后有疾憂赤爲旱黃爲土功入犯積尸貴臣有憂青  
爲病

按漢永元銅儀輿鬼四度舊去極六十八度景祐測



驗輿鬼三度距西南星去極六十八度

燿四星在鬼宿西北一曰在軒轅西主烽火備邊亭之  
警急以不明爲安明大則邊有警赤雲氣入天下烽火  
皆動

天狗七星在狼星北主守財動移爲兵爲饑多寇盜有  
亂兵填星守之人相食客彗守之則群盜起

外厨六星爲天子之外厨主烹宰以供宗廟占與天厨  
同

積尸氣一星在鬼宿中孛孛然入鬼一度半去極六十  
九度在赤道內二十二度主死喪祠祀

兵熒惑犯之色赤大而芒角其下君死一曰宮中憂火  
災守之有兵逾臣在側逾行守之王不寧填星犯守君  
臣和天下喜石申曰天子戒飲食之官出入留舍有急  
令太白犯之有急兵逾行勾己臣謀主晝見爲兵辰星  
犯之民相仇歲旱君戒在酒食客星犯之咎在周國守  
則布帛魚鹽貴色蒼白殺邊地諸侯彗星犯之大臣誅  
爲兵爲喪星孛于柳南夷叛甘德曰爲兵爲喪流星出  
犯之周分憂色黃爲喜入則王者內有火災乙巳占出  
則宗廟有喜賢人用入爲天厨官有憂木功廢赤雲氣  
入爲火黃爲赦黃白爲天子有喜起宮室



按漢永元銅儀以柳爲十四度唐開元游儀十五度  
舊去極七十七度景祐測驗柳八星一十五度距西  
頭第三星去極八十三度

酒旗三星在軒轅右角南酒宮之旗也主宴享飲食星  
不具則天下有大喪帝王宴飲沉昏非禮以酒亡國明  
則宴樂謹五星守之天下大酺有酒肉賜宗室熒惑犯  
之飲食失度太白犯之三公九卿有謀客彗犯主以酒  
過爲相所害赤雲氣入君以酒失

按晉志酒旗在天市垣步天歌以酒旗屬柳宿以通  
占鏡考之亦屬柳又屬七星乾象新書亦屬七星與  
步天歌不同今並存之

七星七星一名天都主衣裳文繡又主急兵故星明王  
道昌暗則賢良去天下空動則兵起離則易政蓋天曰  
七星爲朱雀頸頸者文明之粹羽儀所承日食其宿主  
不安刑在門戶之神又曰文章士受誅其分兵起臣爲  
亂日暈周邦君憂青色抱而順在兵爲東軍吉月食后  
及大臣有憂又爲歲饑民流其國更政暈其地旱獄官  
凶歲星犯之主憂兵五穀多傷熒惑犯之橋梁不通逆  
行則地動爲火災出入留舍其國失地水決填星犯守  
世治平王道興后夫人喜太白犯之兵暴起大臣爲亂



經天防詐偽辰星犯之賊臣在側守則其分有憂萬物  
不成兵從中起貴臣有罪民疫流亡客星犯之爲兵荆  
州占云河水決民流彗犯有亂兵起貴臣戮武密曰彗  
星出七星狀如杵爲兵星孛于星有亂兵起宮殿貴臣  
戮大臣相譖流星犯之爲兵憂又曰入則有急使來乙  
巳占流星入庫宮有喜錦繡進女工用蒼白雲氣入貴  
人憂出則天子用急使赤入爲兵黑爲賢士死黃則遠  
人來貢白爲天子遣使賜諸侯帛

按景祐測驗七星七度距大星去極九十七度

軒轅十七星在七星北后妃之主士職也一曰東陵一

曰權星主雷雨之神南大星女主也次北一星夫人也  
屏也上將也次北一星妃也次將也其次諸星皆次妃  
之屬也女主南小星女御也左一星少民后宗也右一  
星太民太后宗也欲其色黃小而明武密曰后妃後宮  
之象陰陽交合感爲雷激爲電和爲雨怒爲風亂爲露  
凝爲霜散爲露聚爲雲氣立爲虹蜺離爲背孺分爲抱  
珥此二十四變皆權主之微細則皇后不安黑則憂在  
大人移徙則民流東西角大張而振后族敗月入之女  
主失勢或火災犯左右角大臣以罪免中犯乘守太民  
爲饑太后宗有罪守少民小有饑女主失勢守御女有



憂月暈女主有喪月五星凌犯環繞乘守皆為女主有  
 禍月食女主憂歲星犯之女主失勢一曰大臣當之乘  
 守太民為大饑太后宗黜中犯乘守少民為小饑後宮  
 有黜者熒惑犯守勾巳后妃離德犯御女天子僕妾憂  
 犯太民少民憂在后宗守之宮中有戮者填星行其中  
 女主失勢有喪太白犯之皇后失勢客星犯之近臣謀  
 滅宗族彗孛犯女主為寇一曰兵起流星入之後宮多  
 譏亂乙巳占流星出之后有中使出一曰天子有子孫  
 喜

天稷五星在七星南農正也取百穀之長以為號明則

歲豐暗或不具為饑移徙天下荒歉客星入之有祠事  
 于內出有祠事于國外

天相三星在七星北一曰在酒旗南丞相大臣之象武  
 密曰占與相星同五星犯守之后妃將相憂彗客犯之  
 大臣誅雲氣入黃為大臣喜黑為將憂

內平四星在三臺南一曰在中臺南執法平罪之官明  
 則刑罰平

按軒轅十七星晉志在七星北而列于天市垣武密  
 以軒轅屬七星又屬柳乾象新書以西八星屬柳中  
 屬七星末屬張天稷五星晉志在七星南武密亦以



天稷屬七星又屬柳乾象新書以西二星屬柳餘屬  
七星天相三星晉志在天市垣武密書屬七星乾象  
新書屬軫宿內平四星晉志在天市垣武密書屬柳  
乾象新書屬張步天歌屬七星諸說皆不同今金存  
之

張宿六星主珍寶宗廟所用及衣服又主天厨飲食賞  
賚之事明則王行五禮得天下之中動則賞賚不明王  
者子孫多疾移徙則天下有途就聚則有兵日食爲王  
者失禮掌御饌者憂其德曰后失勢貴臣憂期七十日  
暈及有黃氣抱日主功臣効忠又曰財寶大臣黜將相

憂月食其分饑臣失勢皇后有憂暈爲水災陳卓曰五  
穀魚鹽貴巫咸曰后妃惡之宮中疫月犯之將相死其  
國憂歲星入犯之天子有慶賀事守之國大豐君臣同  
心三十日不出天下安寧其國升平熒惑犯之功臣當  
封入則爲兵起又曰色如四時休王其分貴人安社稷  
無虞又曰熒惑春守諸侯叛逾行守之爲地動爲火災  
又曰將軍驚土功作又曰會則不可用兵填星犯之爲  
女主飲宴過度或宮女失禮入爲兵出則其分失地守  
之有土功太白犯之國憂守之其國兵謀不成石申曰  
國易政舍留其國兵起辰星犯守五穀不成兵起大水



貴臣負國民疫多訟芒角臣傷其君入爲火災出則有  
叛臣客星犯之天子以酒爲憂守之周楚之國有隱士  
出入于張兵起國饑舍留不去前將軍有謀又曰利先  
起兵彗星犯之國用兵民亡守爲兵出爲旱又曰犯守  
軍欲移徙宮殿星孛于張爲民流爲兵大起乙巳占流  
星出入宗社昌有赦令下臣入賀蒼白雲氣入之庭中  
觴客有憂黃白天子因喜賜客黑爲其分水災色赤天  
子將用兵

按漢永元銅儀張宿十七度唐開元游儀十八度舊  
去極九十七度景祐測驗張十八度距西第二星去

### 極一百三度

天廟十四星在張宿南天子祖廟也明則吉微細其所  
有兵軍食不通客星中犯之有白衣會兵起又曰祠官  
有憂武密曰與虛梁同占

按天廟十四星晉志雖列于二十八宿之外而亦曰  
在張宿南與隋志所載同兼與步天歌合

翼宿二十二星天之樂府主俳倡戲樂又主外夷遠客  
負海之賓星明大禮樂興四國兵動搖則蠻夷使來離  
徙天子將舉兵日食王者失禮忠臣見譖爲旱災暈爲  
樂官黜上有抱氣三敵心欲和月食亦爲忠臣見譖飛



史記卷五十一  
天官志  
三五  
蟲多死北方有兵女主惡之石申曰大臣有謀月犯之  
國憂其分有兵大將亡女主惡之歲星犯五穀爲風所  
傷守之王道具將相忠文術用逾行入之君好畋獵榮  
惑犯之其分民饑臣下不從命邊兵起出入留舍爲兵  
守之佞臣爲亂填星犯之大臣憂守之主聖臣賢歲豐  
后有喜出入留舍兵起逾行則女主失政太白入或犯  
之皆爲兵起出入留舍大風水災其分君不安舍左爲  
旱守犯勾已凌突則大臣專君令辰星令抵下臣爲亂  
伏誅守之旱饑民流龍蛇見守其中兵大起司見西方  
大臣憂客星入犯之國有兵大臣憂一曰負海國有使

來守之爲兵起彗星犯之大臣憂國有兵喪星孛于翼  
亦爲大臣憂其分失禮樂出則其地有謀下有兵喪芒  
所指有降人流星犯之亦爲憂在大臣出則其下有兵  
入爲貴臣囚繫之已占曰流星入天下賢士入見南夷  
來貢國有賢臣赤雲氣出入有暴兵黃而潤澤諸侯來  
貢黑爲國憂

按漢永元銅儀翼宿十九度唐開元游儀十八度舊  
去極九十七度景祐測驗翼宿一十八度距中行西  
第二星去極百四度

東甌五星在翼南蠻夷星也天文錄曰東甌東越也今







軍吏憂彗星犯之爲兵爲喪色赤爲君失道又曰天子起兵王公廢黜星孛于軫亦爲兵喪又曰下謀土主憂流星犯之有兵起亦有喪不出一年庫藏空春夏犯之爲皮革用秋冬爲水旱不調

按漢永元銅儀以軫宿爲十八度舊去極九十八度景祐測驗亦十八度去極一百度

長沙一星在軫宿中入軫二度去極百五度主壽命明則君壽長子孫昌

青丘七星在軫東南蠻夷之國號星明則夷兵盛動推夷兵爲亂守常則吉

軍門二星在青丘西一曰在上司空北天子六宮之門主營候設豹尾旗與南門同占星非其故及客星犯之皆爲道不通

器府三十二星在軫宿南樂器之府也明則八音和君臣平不明則反是客彗犯之樂官誅赤雲氣掩之天下音樂廢

土司空四星在青丘西主界域亦曰司徒均明則天下豐微暗則稼穡不登太白熒惑犯之男女廢耕桑客彗犯之爲兵起民流

按步天歌以左轄右轄二星長沙一星軍門二星土



宋史卷五十一  
卷五十一  
二十六  
司空四星青丘七星器府三十二星俱屬軫宿晉志  
惟轄星長沙附于軫餘在二十八宿之外乾象新書  
以軍門器府土司空屬翼青丘屬軫武密書以軍門  
屬翼餘皆屬軫今從步天歌而附見諸家之說

宋史卷五十一終







