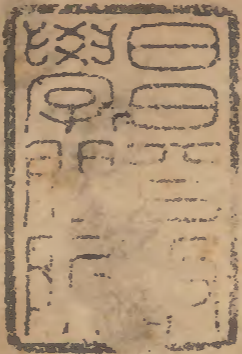


經國雄畧

十

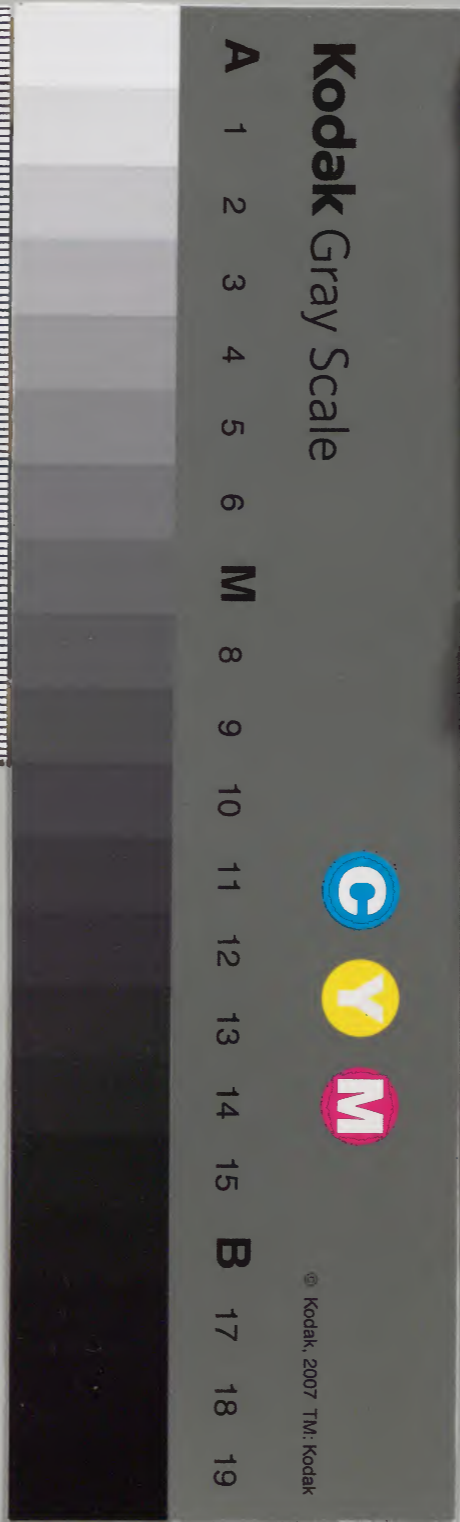


賦徭攷 一二

漢書門			
九	五	八	類
七	一	函	號
一	三	架	冊
二	〇	冊	架

內閣文庫		
九	五	漢
七	一	書
一	三	冊
二	〇	架

內閣文庫		
番號	漢	9558
冊數	20 (10)	
函號	299	252





賦徭攷經國雄略卷之一

淺草文庫

清漳 鄭崑貞十師

南安伯鄭芝龍飛虹全鑒定

武榮 鄭鴻遠羽公

吳蘭芳斯及 參閱

溫陵

鄭大郁孟周 編訂

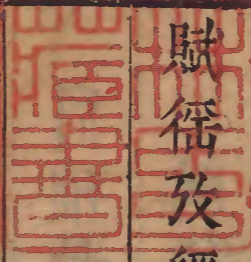
賦徭攷

愚聞之班固申犬牙之制疆場綺分應璩論馬齒

賦徭攷

賦徭

見



之規井田鱗次戶標九等俱陳萬國之圖人有十
 偷。並掛三年之籍。豈容丁口脫漏。因于租調破除。
 有等朋奸。財堪使鬼。子孫咸能奉雉。願潛逸于卑
 丁。阡陌漸已成鱗。胡罔遵于令甲。編戶自增。愧南
 陽之美俗。減年從沒。漸椒邑之淳風。若而人也。既
 悖夫地官之規。宜明以司寇之法。是賦徭之所當
 商確者此也。

賦徭

昔宣聖不答季孫之問田賦。漢高魯窺蕭何
 之始。未央萬世之計。皆慮之於微。而究之。春
 秋所書。宣公之稅。成公之丘甲。哀公之田
 賦。惡其大變古。而亟思復者。惟在周公之典。
 則今日之所謂周公之典者。何為乎。郊祀之
 戶籍。薦天大誥之峻。誅賦吏亦其意也。

唐之租庸調。租出於田。調出於家。庸出於身。今不煩
 而易一。然兵興以後。籍亾而征重。其勢不得不從於
 地斷。此楊炎之改租庸調。而兩稅與張說之改府兵
 為彍騎。未可同日而論也。

宋役之害里正。衙前為甚。韓琦知并州時。請以產力

差次而韓絳蔡襄與三司參定五則使民休息蓋議
役之始也後王安石行免役之法司馬光條其五害
元祐之初光議復差而蘇軾蘇轍李常范百祿諸人
復言其未便得失之際又誰為理之
然考其廢興兩稅之難行也不敗於夏秋之兩役而
敗於後之借錢增稅免役之難行也不敗於官之雇
募民之輸銀而敗於廣敷錢增科率以是知立法非
難而行法為難百世以前猶之今日也

國朝徵輸之法始於歐陽鐸條鞭之法行於劉光濟
當時議條鞭之善者以為均丁糧消肩濫息賠累簡
名目寢覲餽屈市猾平貧富清冊籍一舉而官民積
重之弊皆反天下孰有愉快於斯者乎而行之十餘
年羣弊蝟起差銀之輸官者輕用而易費貪吏之逮
輸者恣睢而抑勒坊里之祗應僅易十二摠稱八班
改值月日值日而誅求如異時則長雇却慮何道之
出可以斷而後行主於一定百利乎

玉榮館時務選
最

三代賦役之法莫善於周賦則有穀粟之賦出于井田以祿諸臣有兵車之賦出于丘乘以供軍旅邦國之貢則以待吊用九職之貢則以克府庫是以九賦之目嘗與九貢九職並行而其償賄之人則太府受而頒之內府藏而待之司會則合而會之而賦歛之目又掌于道揆之大臣則名色寧至于巧立費用寧至于無藝也乎役則有伍兩軍師之法爲兵役有師田追胥之法爲徒役有府史胥徒之法爲胥役有比

閭族黨之法爲鄉役然司徒因地之善惡以均役族師較民之多寡以起役卿大夫辨年之老少以從役均人論歲之豐凶以平役而貴賢以下及新甿凶札則又皆舍役事力寧有不相稱征徭寧有不適均者乎嗚呼民生斯時亦幸矣說者謂三代而上戶口盛于西北三代而下戶口盛于東南是已

後湖志

十西其三九所不取日發于東南
 子湖列九其湖都亦幸夫焉若爾三外而土
 四又若會分事也望官不計雖升爵寧亦不
 以入論與之豈肉以平野而竟得以下免
 事也而任土作貢率作典事則賦役於此乎
 始其法始於黃帝備於成周如所稱步百為
 畝七百為夫七三為屋七三為井井十為過
 通而登之以至萬井為同斯卿大夫之采地
 也又十之則大國之提封也又百之則天子
 之王畿也四海之大折之直與百夫之畝相
 通天子之尊推之直與一家之長相比故其
 法通上下而
 命之曰徹云

田賦

愚謂井田所以養民也封建所以司養民之
 事也而任土作貢率作典事則賦役於此乎
 始其法始於黃帝備於成周如所稱步百為
 畝七百為夫七三為屋七三為井井十為過
 通而登之以至萬井為同斯卿大夫之采地
 也又十之則大國之提封也又百之則天子
 之王畿也四海之大折之直與百夫之畝相
 通天子之尊推之直與一家之長相比故其
 法通上下而
 命之曰徹云

先王制土籍田以力而砥其遠邇賦里以入而量其
 有無任力以夫而議其老幼於是乎有鰥寡孤疾有

軍旅之出則徵之無則已其歲收田一井出稷禾秉芻缶米不是過也先王以為足

國語

夏以貢殷以助周人則兼之小司徒之所均者殷人之助也載師之所任者夏氏之貢也自晉惠賂城於秦伯而秦始司其征周人與田于范氏而范始收其稅宣公稅畝以足用靈公厚斂以雕墻季孫欲作田賦而仲尼止之子產既作丘賦而國人謗之誠以厚斂之重為民病也

秦商鞅更為稅法收太半之賦三分而稅二民力殫矣

漢興約法省禁令民十五而稅一文帝始行賜租之令其後盡除而不取景帝行半租之令其後三十而稅一其制蓋甚輕也然考其田賦之外今民自三歲出錢二十至十四而止為口賦十五歲出錢百二十至五十六而止為筭賦蓋已重于正賦矣况武帝之後增口為二十三而更賦代錢月二千其民安得不

困哉。雖昭帝之令，得以菽粟當賦。光武之詔，復以屯田賜租。而制終不古矣。

唐曰口分世業爲租庸調之法。代宗以畝定稅而歛以夏秋。德宗作兩稅而一以定限。其制未必全非也。宋興捐劉鋹無名之賦。罷孟昶催稅之法。革錢氏之橫征。除馬氏之暴歛。每二十而稅一。其制亦云輕矣。然江南沿征之制。江西外增一斗之制。歷四世而始除。沿至神宗王安石爲新法。而均輸方田諸賦並起。

而輸大農。理宗之世。賈似道爲公田。而江浙細民累負官租。而愁怨法亦安得爲盡善哉。

文侯反裘之喻。尹鐸繭絲之言。知重其本者也。錢徽省飲宴之費。仲舒減燕樂之用。知愛其民者也。寧爲倪寬之負租殿課。不爲巨源之下符掎克。寧爲陽城之催科改拙。不爲嚴武之峻歛民窮。債穗不可以供賦。鬻苗何獨以輸租。故權德輿曰。兩蠲租。白居易因旱免賦。知恤民者也。趙奢殺平原之家人。韋渙繫帝

身之聖吏，征稅不畏強禦者當如此。盧坦詣府請寬十日限，趙槩敕縣不得輒催科，征稅不失撫字者當如此矣。事蹟考

陸宣公論兩稅法曰：夫財之所生，必因人力，兩租以資產為宗，不以丁身為本。資者少者稅輕，多者稅重，不知有藏于襟懷囊篋物貴，而人莫窺者；有塲圃園囿倉直輕而眾以為富者；有流通蕃息之債，數寡而入收其贏者；有廬舍器用價高而終歲利寡者。計估筭

緡，失平長偽，挾輕貨轉徙者，脫徭稅，敦本業不遷者，困歛求此，誘之為奸，毆之避役也。經制文略

馬端臨曰：賦稅必視田畝，乃古今不易之法。授人以田而未嘗別有戶賦者，三代也。不授人以田而輕其戶賦者，兩漢也。因授田之名而重其戶賦，田之授否不常，而賦之重者不可復輕，遂為民者唐之中葉是也。楊炎立兩稅之法，此弊可革。當時陸贄雖非之，然土田萬世不變，丁口有時盛衰，定稅以丁，稽考為難。

賦役考 一
定稅以畝，檢覈爲易。兩稅以土田起科，未可全非也。今朝因之，夏有變稅，秋有米糧，然而率有額，非若唐之役重，則增也。隨田寬狹，取稅多寡，非若唐之以一年之科，率最多者爲額也。徵輸貴州縣，非若唐人別設兩稅，使以摠之也。文獻通考

三代以上，法莫備於周之井田。至商鞅開阡陌而一變，而今世使用者，固商鞅之阡陌也。三代以下，法莫備於唐之限田。至楊炎定兩稅而一變，而今世所用

者，又楊炎之兩稅也。何也？周以前，田在官而秦以後，田在民。以官之田予民，易；以民之田予民，難。此阡陌所以不可變也。民有田則土著，無田則流轉。旣去又反，客爲主，則擾。斷流爲土，則便。此兩稅所以又不可變也。

太祖龍興民間，洞悉民隱，以墾田定天下之賦稅。以版籍定天下之丁甲。爲田者二：曰官，曰民。爲賦者二：曰夏，曰秋。曰糧，爲役者三：曰里甲，曰均徭，曰雜泛。而

有銀與力之不同是不特用楊炎之兩稅兼亦採宋人差顧之意此

國朝賦役之大都也。版籍有圖焉。有冊焉。圖所重在田。則田爲經人爲緯。田各歸其都圖。諸原隰墳衍腴瘠方圓之形畢具。遇土田之訟則質之。此不與人爲轉移者也。冊所重在戶。則人爲經。田爲緯。田各歸其戶。一切新舊變遷。離居析爨之效皆具。遇賦役之徵則稽之。此與人爲轉移者也。有轉移者以時其登。下

之數則役不膠于一定。而消長之變均有不轉移者。以握其常。定之券。則田不紛于出入。而隱漏之弊絕。法至詳矣。顧有司定賦役利于冊之便。則田必隨人。田旣隨人。則卽去其在所。而與圖不合。寢久則圖不足據。一聽冊之轉移。而欺隱影射。飛洒詭寄之奸百出矣。

財賦莫重於江南。則弊亦莫甚於江南。廟堂之所釐正亦莫悉於江南。于時有若韓雍之在江右。周忱之

在南畿其立法難具述太槩韓雍則按里甲之等差而次第受役總歲派之科條而畫一成數按簿則一吏可辦據額則童子皆知雍之便便在簡而易知忱則準官民田於一則而平米之法立酌銀力差於兩便而均緩之法定捐積逋於鉅萬均勞逸於五年忱之便便在于變而宜民至今江南所行無慮皆二臣之法而獨以田隨戶之法卽二臣亦無如之何夫戶則何定之有轉盼之間桑滄頓易十年之內七邑已

殊朝爲編戶往役何辭夕爲寇盜優復宜及朝爲朱頓終事當先夕爲焦黔蠲除猶後方其優復則聚十爲百聚百爲千弊在合少以成多迨其蠲則散千爲百散百爲十弊又在分多以就少况乎富商巨賈挾輕貨而遠逝萍梗孰究其踪猾吏奸胥因重賄而舞文首尾莫尋其隙所以良民愈困新民愈肆官苦民僞之不可窮而民亦苦官法之莫爲典要也
皇明節
課

聖祖深知稼穡艱難嘗諭劉基王禕曰欲舒民力在均節用制其常賦

太宗嘗諭郁新曰賦入有經制任人長民當察其難易而順其情

仁宗嘗諭戶部官曰古者納摠納銓皆量地之遠近宜減省弗困民力嘗謂太僕官曰農民終歲勤動又有償馬之費甚可憫也我

祖宗厚民之意類皆如此

事蹟考

我朝稽古定制以天下之墾田定天下之賦稅凡有二等徵以夏曰夏稅徵以秋曰秋糧夏稅農桑絲也以植桑者本農而蠶事以夏始登故也秋糧有本色有折色其稱米以穀至秋始成而折色以米直為斷也夏稅毋過八月秋糧毋過明年二月府州縣如期徵輸而蠲征有恩蠲有災蠲恩蠲十一災蠲十九凡二稅所入各以其地產為共初定天下之士田有二等曰官田曰民田官有官田有職田有學院田有沒



官田若斷入官田皆謂官田。蓋倣近世公田官田准
 官田則起科。而沒官田有一沒再沒至三四沒者等。
 則遞以增而米一石僅折銀二錢五分。寬之民所自
 占得買賣之田有新開有沙塞與寺觀田皆謂民田。
 蓋倣昔口分田民田準民田則起科。而等則各以其
 地宜為差。
皇明田制攷

徭役

愚按國家立徭役之法。凡以為民也。法之既
 立也。必不能以不弊而民情又率不樂。久麗
 于法。是故為國者宜酌其時。通其勢。諭細民
 之痛苦。而善變之。是明哲之遠旨。非拘攣者
 之所可與議也。明乎此意。而
 差役免役利害可兩言決矣。

均人掌均地政。凡均力七政。以歲上下豐年。財公旬
 用三日焉。中年則公旬用二日焉。無年則公旬用一
 日焉。凶札則無力政。無財賦。則收地守地。職不均地。
 政三年大比。則大均。
周禮

三代役法莫詳於周伍兩軍師之法此兵役也師田追胥之法此徒役也府史胥徒之有其人此胥役也比閭族黨之相保愛此鄉役也然有司徒焉則因地之善惡以均役有族師焉則較民之衆寡以起役有鄉大夫焉則辨年之老幼以從役有均人焉則論歲之豐凶以起役故其事力也相稱而其爲役也適平而又軫念國中之民與夫貴賢能勞老疾之人及其新甿則無征役鹵札則無力政而族師一職又聯其

比伍閭族使之相保相愛此皆先王役民之義而存仁民之心者也嗚呼民之生於斯時者亦幸矣

朱翼

春秋凡用民力必書其所與作不時害義固爲罪也雖時且義必書見勞民爲重事也後之人君知此義則知慎重於用民力然有用民力之大而不書者爲教之意深矣億公修泮宮復闕宮非不用民力也然而不書二者復古興廢之大事爲國之先務如是而用民力乃所當用也人君知此義知爲政之先後輕

重矣 胡傳

差役古法也其弊也勞逸不均漁取無藝故轉而為顧役顧役熙寧之法也其弊也庸錢白輸差役如故故轉而為差役義役中興以來江浙諸郡自相與講究之法也其弊也豪強專制寡弱受凌故復反而為

差 朱翼

國初徭役之法十歲一輪下戶多役其人上戶多徵其直蓋參差役顧役而並行之也今諸上供之需取

辨於嘗賦之外者有里甲公賣又有雜役之均徭水陸之衝又有郵傳之役歲役於民者其納有四而其目不可勝窮今摠而混一之曰條鞭夫舉一邑之丁田而通計之得胥不能隱射便一綜一邑之士紳而嘗籍記之不得重胥優復便二摠揭為嘗數而後點不得欺詒其田畷便三然舉十歲之役而役之每歲并三時之征而征之一時非用一緩二意也害一徵入用重法散直用輕等漁入私囊民多白役害二土

產賤售將銀完官農且日病害三賤直市物差及肆
賈責之里胥害四

經制考

民之所以供上之令者三曰租曰調曰庸租者地之
所當出調者兵之所當費庸者歲之所當役也故使
之納粟於官以爲田之租人入布帛以爲兵之調歲
役其力不役則出其日之所直爲役之庸此三者農
夫皆兼爲之而遊惰末作之民亦不免於庸調運調
漕遠天子不知其費而一出於民民歲役二旬而不

役者當帛六十尺民亦不至於太苦故隋唐之間有
養兵之困而無興役之患及後世變法爲兩稅以至
於今天下非有田者不可得而使而有田者之役亦
不過奔走之用而不與天子之大事天子有大興築
有大漕運則嘗患無以爲使故募冗兵以供力役之
急繇是國有武備之兵而又有方役之兵其所以奉
養之具皆出於農也而四海之游民無尺寸之庸調
爲農者嘗使陰出古者游民之所入而天子亦嘗兼

任養兵興役之大患故夫兵役之弊當今之世可謂極矣蓋周官之法民之無職事者出夫家之征今可使盡為近世之法皆出庸調之賦庸以養力役之法而調以助農夫養武備之士使天下無僥倖苟免之人而且以行農夫之困兵役之憂可以稍緩矣

蘇子

絲民政策略

唐制用人之力歲一十日閏加二日不役者日為絹二尺謂之庸加役二十五日者免調三十日者租調

皆免通正役不過五十日宋以衙前主官物以里正戶長鄉書手督課賦稅以耆老弓手壯丁追捕盜賊以承符人力手力散從官給使令縣曹司至押錄州曹司至孔目官下至雜職虞侯揀括等人各以鄉戶等第定差臣按此宋初以來差役法也凡當役人戶以等第出錢名免役錢其坊郭等第戶及未成丁單丁女戶寺觀品官之家舊無色役而出錢者名助役錢凡敷錢先視州若縣應用顧直多少隨戶等均取

顧直既已用足。又率其數增取二分。以備水旱欠關。雖增無得過二分。謂之免役寬剩錢。皇明館課

徭役之弊有四。何也。太原上下。不過一兩。而平陽等府。遂有至三四兩者。大要參差游移。其弊一也。賦從田科。尚多富民徭從丁科。雖家担石者。恒不無焉。有祖父業封。其子孫流為乞丐。不以轄減者。其弊二也。兵荒之地。惟正之供。議蠲議緩。而徭銀不聞蠲緩也。且賦多逋額。而工食等項。偏有預支。其弊三也。地方

當兵火之餘。生無消息。死為塵沙。殘封斷壟之間。有祇存寡婦孤兒者。甚有丁滅戶絕者。有司猶乎生者。以輸死者之徭。則一二寡婦孤兒。不展轉溝壑。必流徙也。可怜徧地之枯骨。猶是蒲紙之徧氓。其弊四也。役之可輕。既如彼。而徭之厲。又若此。奏疏選

存留之設。大抵驛路協濟。衙役工食。以及修理公廳。諸務。聞自抽扣裁汰之議。則乃始有人起解款餉者。然今不過十之一二。其餘皆本地地方支銷者也。大者

無過祭祀宴享賓興廩祿小者不可勝數卽以工食一項言之其寔寔仰給糊口不過鋪兵燈火等夫窮役耳他如吏書皂快皆非貧窶平日腴民之髓奈之何復敲民之骨以奉之卽暫停一年嘗自豐亨爲民父母猶宜恭先儉約以敦羔羊素絲之節况蒲地干戈觸目低俯經其地者應食不咽而尚忍厲民以自養耶此爲徭銀可輕之大略也

臺諫奏疏

呂氏中曰司馬光主差役王安石主顧役蓋嘗推原

二法之故差役之法行民雖有供役之勞亦以爲有田則有租有租則有役皆吾職分當爲之事無所憾也其所可革者衙前之重役也官物陷失勒之出官官網費用責之供農民之所不堪苟衙前之役募而不差農民免任則民樂于差之法矣至顧役之法行民雖出役之直而闔門安在亦無怨也其可去者寬剩之過數耳實費之用固所當出額外之需非所當誅苟寬剩之數散而不斂則樂于顧之設耳因其利



而去，其害二，役皆可行也，臣竊以謂古今役民之法，必兼用是二者，然後行之不偏，非特利害相懸而已，實相資以爲用也。

今差役之法，有所謂里長甲首老人者，卽宋里正戶長者長也，有所謂弓兵民壯者，卽宋弓手壯丁也，有所謂皂隸禁子者，卽宋承符人力手力也，有所謂稱子鋪戶者，卽宋人揀插也，有所謂庫子斗級納戶解戶者，卽宋人衙前也，宋之諸役，衙前最重，今之雜役，

亦惟納戶解戶斗級，惟難，此二役者，必雖家道殷實，有行止者克之，若夫皂隸之設，除監獄守庫外，凡直廳門守跟隨者，皆可用，顧役之法，而在兩京尤爲切要，今後各府州縣，皂隸解京者，于民間應役人戶，選其馴謹強健耐勞者，以專供監獄守庫之役，其餘跟隨導從者，每戶俾其日出銀三分，以顧人代，歲前類解兵部，分送各司，俾其自顧，凡與顧工之直，須于按日當蒲之後，則彼不至逃負，如此，則農夫遂耕獲

之願官府得使令之給而亦可以收市井游手之徒一舉而三得也今當事者何不亟亟及被兵地方本年徭銀全蠲一年其餘各省亦宜量蠲一半至蠲過戶口若干數目若干令巡按御史各造一冊進呈皇上一披覽間將小民流離顛連之狀萬里如在階前者便是流民無異鄭俠之繪矣愚非不知薄賦輕徭并行之其惠更大然終日言薄賦而賦卒不能薄何如一言輕徭而徭便可輕詩云民亦勞止汔可小

康是籍尚可裁也

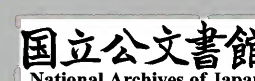
經世宏詞

一、知官府縣之人之給而亦可以取在力者
一、審度三得也、今日事者何不至於此
年後退全歸一、年其得者亦宜贊一、半至
戶口若干、數日若干、必按籍定各道一、
皇上、一、被覺問將小民、既難、逐之、狀、萬里、如在、
而、者、復、是、法、以、無、
福、非、行、之、法、五、大、
寒、暑、難、尚、下、
聖、世、
可、

戶口

愚聞為國之要在於得民。民多則田墾而稅增。役衆而兵強。田墾稅增。役衆兵強。則所爲而必從。所欲而必遂矣。若夫理道乖方。版圖脫漏。人如鳥獸。飛走莫制。家以之乏。國以之貧。姦宄漸興。傾覆不悟。可不戒之哉。

治平在庶功興。庶功興在事役均。事役均在民數周。爲國之本也。周禮孟冬司寇獻民數於王。王拜而受之。登於天府。內史司會冢宰貳之。其重之如是也。今之爲政者。未知恤已矣。譬猶無田而欲樹菽也。雖有



良農安所措其強力乎。是以先王制六鄉六遂之法。所以維持其民而爲之綱目也。使其隣比相保相愛。刑罰慶賞相延相及。故出入存亡。滅否順逆。可得而知矣。

亂君之爲政也。戶口漏于國版。夫家脫于聯伍。避役者有之。棄捐者有之。浮食者有之。於是奸心競生。僞端並作矣。小則盜竊。大則攻劫。嚴刑峻法。不能救也。故民斃者。庶事之所自出也。莫不取正焉。以分田里。

以令貢賦。以造器用。以制祿食。以起田役。以作軍旅。國以之建興。家以之立度。五禮用修。九刑用措者。其惟審民數也。

徐幹中論

夫古者不料民。而知其多寡。司民協孤終。司商協各姓。司徒協旅。司寇協姦。牧協職。工協革。場協入。廩協出。是則少多死生。出入往來者。皆可知也。

國語

唐開元八百九十一萬戶。天寶九百六萬七千戶。元和時。僅二百四十七萬三千戶。較天寶初。失其三者。

何也。繇安史之亂暨程昇皇甫鎛之聚斂耗之也。宋太祖開寶中天下主客戶三百九萬五百。至仁宗嘉佑間主客戶一千二百四十六萬。較開寶中倍其四者何也。繇太宗之體養真宗獨復諸路租賦除免口算之所毓也。

古帝王之世天運主於西北故其民莫盛於西北禹分天下十二州淮漢以北居其九淮漢以南居其三周公分天下九州淮漢以東居其七淮漢以南居其

二後世天運至於東南故其民莫盛於東南元始當天下一建安當天下十二大康當天下十三開元當天十四元豐當天十五古今之所著論蓋有繇然矣。今國家適當全盛而列聖世為滋養諸司職掌人戶一千六十五萬二千八百七十口丁六千五十四萬五千八百一十二較之三代於斯盛矣。然以地計之則南極珠崖北極沙漠東極遼海西極洮河過於三代盛遠何土地之有餘而生民之不及邪。

比來滋育已久。戶口不加。萬曆六年。會計戶一千六十二萬一千四百三十六。口六千六十九萬二千八百五十六。漢唐皆繇寡而繁。我朝何獨不然與。羣書備考

昔者戰國相傾。莫急於致民。商鞅所以壞井田。開阡陌者。誘三晉願耕之民。以實秦也。漢末天下殫殘。而三國爭利。孫權搜取山越之衆。以爲民。至於帆海絕徼。俘執島居之夷。而用之。諸葛亮行師。號爲秉義。不

妄虜獲。亦拔壠上家屬以還。漢中蓋屬之亡也。爲戶二十四萬。吳之亾也。爲戶五十餘萬。而魏不能百萬而已。舉天下之大。不當全漢數郡之衆。然則因民之衆寡。爲國之強弱。自古而然矣。蓋有民必使之闢地。闢地則增稅。故其居則可以爲役。出則可以爲兵。而今也不然。使之窮苦憔悴。無地以自業。其駑鈍不才。且爲浮客。爲傭力。其懷利強力者。則爲商賈。爲竊盜。苟得旦暮之食。而不能爲家。豐年樂歲。市無貴糶。而

民嘗患夫斗升之求無所從給大抵得以稅與役自通於官者不能三之一有田者不自墾而能墾者非其田田無所墾而稅不得增徒相聚博取攘竊以爲衣食使其俗貪詐淫靡而無信義忠厚之行則將盡棄而魚肉之乎噫此不可不慮也漢之末年荆楚甚盛不惟民戶之繁實地著克滿而材智勇力之士森然出於其中孫劉資之以爭天下及其更唐五代不復振起今皆爲下州小縣乃無一士生其間者而閩

浙之盛自唐而始乃獨爲東南之望然則亦古所未有也極其盛而將坐待其衰此豈智者之爲乎

大宋

奏議選

國家稽古定制以版籍覆天下之丁甲以墾田定天下之賦稅洪武三年詔戶部籍天下戶口置戶帖戶各具其姓名年歲貫址夫家之數爲帖已除之籍編勘合州縣用半印鈐記之籍上公府而帖給之民令有司以時清覈歲郊祀中書省以戶籍陳壇下薦之

祭畢而藏之十四年詔天下府州縣編賦役黃冊以一百一十戶爲里催丁糧多者十戶爲長餘百戶爲十甲之十戶名曰全圖其不能十戶或四五戶若六七戶皆名半圖城中曰坊近城曰廂鄉都曰里里各編一冊冊首爲摠圖鰥寡孤獨不任役者則係于百一十戶之外著之圖尾曰畸零帶管冊成上之戶部而省府州縣各存其一以待會比十年有司符定格式坊廂里長令人戶諸丁口及田塘山地蓄產悉各

以其實自占上之縣縣官吏查比先年冊諸丁口登下其死生其事產田塘山地貿易者一開除一新收過割其糧稅其排年坊里長消之者糧百十戶內遴丁糧近上者補之有事故戶絕者附其零而官吏里甲敢有團局造冊科歛害民及人口自占以寔故阻抑不攢造者以差次科罷其欺隱影射飛洒詭寄者罷如科其庵院寺觀僧道已給度牒有田者具編冊如民科其土官邊遠里甲如實編不式餘裔夷不編

冊既具。州縣正官躬親磨算訖。類編填圖。署銜各上之府。提調正官于所屬州縣文冊。躬親磨算訖。類編填圖。署銜各上之省司。省司使如法上之部。部於年終進呈。送南京後湖收架。歲委監察御史二人。戶科給事中一人。督監生清比。違誤簡暴蠹絕。蓋慎重至此矣。

戶有三等。曰民。曰軍。曰匠。而境內民有儒。有醫。軍有較尉。有力士。有舖兵。匠有厨役。裁縫。馬船之類。若近

海。有鹽。寺有僧。觀有道士。畢各以其業為籍。而人戶以籍為斷。民父母存若亾。而兄弟出分。及贅壻乞養。子歸宗另爨者。聽異籍。唯軍匠有清勾。以異籍為規避。禁不聽。其土田有二等。曰官田。曰民田。官有官田。有職田。有學院田。有沒官田。若斷入官田。皆謂官田。蓋倣近世公田。官田准官田則起科。而沒官田有一沒。再沒。至三四沒者等。則通以增。而米一石。僅折銀二錢五分寬之。民所自占得買賣之田。有新開。有沙

武備收 一 卷 戶口 見

賦役考 一
塞與寺觀田皆謂民田。蓋倣昔口分田民田準民田則起科而等則各以其地宜爲差。租二等徵以夏日夏稅。秋日秋糧。夏稅農桑絲也。以租桑者農而蠶事以夏登而各。秋糧有本色。有折色。具稱米。以穀至秋始成。而折色以米值爲斷也。夏稅毋過八月。秋糧毋過明年二月。府州縣興如期徵輸。而蠲征有恩蠲。有災蠲。恩蠲十一。災蠲十九。丁二等。曰成丁。曰不成丁。民始生。登其名于籍。曰不丁。年十六曰成丁。丁成而

蠲恤賦徭末議

鄭大郁

愚按

朝廷取民之制有二。一曰賦。二曰徭。賦取之田。畝每地派糧幾石。幾斗。盡之升合抄撮。以供起解。徭取之戶口。每丁徵銀幾兩。幾錢。盡之分釐纖忽。以供存留。夫以版籍覈天下之甲丁。以墾田定天下之賦稅。

國家之定制也。而因時變通之道。亦存乎其中。故

糧長之役

高皇帝以爲有司細民之所共便，而其制必至韓雍而始善。均徭之立，本唐丁庸。宋承符人揀搢衙前之名，以求盡其法，而終不免相稽。冊籍覈人戶之弊，則無若專以丁產爲宗，不論里而惠及於單下。蓋作法有一定之制，而行法無一定之人。所望聖哲賢良，隨時明察，而防其流激者重矣。雖然，民數之多寡，係于賦徭之輕重。蓋田賦

之需重，則人爭隱漏以逃賦。欲蕃民生者，惟薄賦可也。昔李翱有言：人知重賦之可以得財，而不知輕賦之得財更多矣。非知本歟？丁戶之徭重，則人將脫逃以避役。欲增戶口者，唯輕徭可也。而馬端臨有言：庸調之征愈增，則戶口之數愈減矣。非通論歟？我

國家戶口，稽于版籍。每十年而核其盈縮，登其數于留守，副其冊于戶部，進其總于

朝宁制非不密矣。然而飛詭虛懸，致使匿糧富者，饗無糧之田，貧者納無田之稅。况當此東掃西征，三空四盡之日，調兵徵餉，半天下不至於驅民以為亂，不已矣。為今日計，莫若質券以稽產，富而田多者，准丁上其則，貧而丁多者，准糧下其等。按籍以察逃產，存則責里甲以代輸，產亡則覈業主以入甲。夫然後嚴取寄洒之奸豪，曲招流移之窮餒，庶幾實數可攷，國無苛役自無。

漏民與保民者，可不加之意乎。

賦役攷經國雄略卷之一終

賦役攷經國雄略卷之二

吳蘭芳斯及 叅閱

溫陵

鄭大郁孟周 編訂

賦役攷

愚聞天下之事。思其患而預防之。則業可久。因其
弊而改作之。則功易成。仰惟我

太祖高皇帝定鼎金陵。貯天下之冊於後湖之中洲。
既立法以爲之防。復設官以司其事。炊爨有禁。火

燭有禁。湖水注放。舟楫往來者有禁。

列聖相承綜之理之其法寢備。維持防範。至精且嚴。

誠億萬世不易之良規也。故百餘年來。各處冊籍

類多散逸廢缺。而後湖之冊獨全。是豈非

聖祖神宗英謀睿筭之所及乎。然懿法之行。千

載無弊。而隨事補葺。則因乎時。苟事有碍於冊籍

者。坐視而不加之意焉。恐未免因循玩愒。而非仰

遵成憲之意也。版籍其可不商確之者乎。

民數考略

愚按黃冊所載。至為浩繁。其大要則天下之人。丁事產而已。人丁即人。丁即前代之戶口。事產即前代之田賦。然不稽諸古。無以見今日之盛也。故竊採經傳所錄者。輯為此篇。而今之人。丁事產則詳備其數。而別為二條焉。蓋見于古者。其事略。故合而為一行。乎今者。其事悉。故分而為二理。固然也。

禹平水土為九州。人口千三百五十五萬三千九百

二十三。地之定墾者。九百一十萬八千二十頃。禹貢冀州

厥土惟台壤。厥賦惟上上錯。厥田惟中中。兗州厥土惟中下。厥賦貞。青州厥土白墳。厥田上下。

厥賦中上徐州厥土惟埴厥田惟上中厥賦中中楊州厥土惟塗泥厥田惟下下厥賦下上上錯荊州厥土惟塗泥厥田惟下中厥賦上下豫州厥土惟壤下土墳壚厥田惟中上厥賦錯上中梁州厥土青黎厥田惟下上厥賦下中三錯雍州厥土惟黃壤厥田惟上上厥賦中下塗山之會諸侯執

玉帛者萬國九州志

周武王定天下列五等之封凡千七百七十二國周

公相成王制理刑措人口千三百七十萬四千九百

二十三此周之極盛也周禮小司寇及大比三年比較民之

寡衆登民數自生齒以上登于天府內府司會冢宰貳

之以制邦用司民主民數者掌登萬民之數自生齒以上

皆書於版籍也辦其國中王國之中與其都鄙及其郊野異

其男女歲登上下除也其死生每歲有生者登而載之死者下而除之及

三年大比以萬民之數詔司寇司寇及孟冬祀司民

之日獻其數于王王拜受之登於天府內史司會冢

宰二之以贊王治周禮

秦孝公十二年初為賦納商鞅說開阡陌制貢賦之法

漢自高祖訖於孝平民戶千二百二十三萬三千餘

口五千九百五十九萬四千餘。墾田八百二十七萬

五百三十六頃。漢極盛矣。此西漢戶口田賦極盛之數。

東漢桓帝永壽二年。戶千六百七萬九百口。五千六

萬六千八百五十六。墾田六百九十三萬一百二十

三頃三十八畝。田畝。據質帝本初元年數。此東漢戶口田賦極盛之數。又按三國鼎峙

之時。合其戶數。不能滿百五十萬。昔人以爲終及盛漢時。南陽汝南兩郡之數。蓋戰爭分裂。戶口虛耗。十

不存一理。固然也。此東漢極盛之數也。兩漢版籍志。

晉平吳之後。九州攸同。大抵編戶一百四十五萬九

千八百四。口千一百一十六萬三千八百六十三。此

晉之極盛也。晉之後。南北分裂。運祚短促者。皆難稽據。今以其極盛者計之。宋文帝元嘉以

後。戶九十萬六千八百有奇。魏孝文遷洛之後。戶五百餘萬。則混南北言之。總六百萬而已。

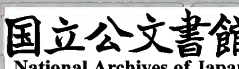
隋混一之後。至大業二年。戶八百九十萬七十有奇

墾田五千五百八十五萬四千四十頃。此隋極盛之數。

唐制。凡丁附於籍帳者。春附則課役。並徵夏附則免

課。從役秋附則課。役俱免。制每歲一造帳。三年一造

籍。州縣留五比。尚書省留三比。天寶十三載。戶九百



六萬九千一百五十四應受田一千四百三十萬三

千八百六十二頃十三畝

此唐戶口田賦極盛之數

宋至道元年詔復造天下郡國戶口版籍

自唐末四方兵起十

籍亡失故戶口稅賦莫得周知至是始命復造焉

元豐間天下總四京一十

八路田四百六十一萬六千五百五十六頃

此元豐間天下

墾田之數比治平時所增者二十餘萬頃宋之土宇北不得幽薊西不得靈夏南不得交趾然三方之在版圖亦半為邊障屯戍之地墾田未必多未應倍于中洲之地然則其故何也按治平會計錄謂田數特計其賦租以知其頃畝而賦租所不加者十居其七率而計之則天下墾田無慮三千餘萬頃蓋祖宗重

擾民未嘗窮按其數莫考其寔耳

崇寧元年戶三十萬三千四百九

十五口四十萬九千一百六十三

此宋戶口極盛之數按此則

古今戶口無如崇寧大觀之盛然觀政和間詳定九

域圖志而蔡偃何志同言天下戶口之數類多不實

志同言本所取會天下戶口數類多不實且以河北二州言之德州主客戶五萬二千五百九十九而口總六萬九千三百八十五霸州主客戶二萬二千四百七十七而口總三萬四千七百一十六通二州之數率三戶四口則戶版欺隱不待校而知之乞勅有司申嚴法令務在覈實徐閔中乞參

考戶口

閔中言九州志在元豐間主客戶共一千六百餘萬大觀初已二千九十一萬乞炤諸路

武備攷

二卷

民數考略

五

見七

則待列

三卷

五

卷

應奏戶口歲終再令
提舉司叅攷同保
是憑矣。後湖志

則當時版籍殊欠覈實所紀不

[Faint bleed-through text from the reverse side of the page]

黃冊數目

愚按天下黃冊之數

國初至今增減不一今特據洪武初年本庫

見在之數與弘治十五年

奏繳之數以備攷云

國初直隸府州縣并十四布政司黃冊共計五萬三

千三百九十三本

南直隸府州縣黃冊一萬一百五十五本浙江布政

司一萬二千五百零五本四川布政司一千七十一

本廣西布政司四百三十一本江西布政司八千一

武備文

二

黃冊數目

六

見上

十一本。湖廣布政司二千七百三十七本。山東布政司三千八百七十本。陝西布政司二千八百零四本。山西布政司二千一百五十三本。福建布政司三千四百八十二本。廣東布政司一千九百三十九本。河南布政司一千七百五十本。北平布政司二千二百六十四本。雲南布政司二百一十九本。貴州布政司二本。

弘治十五年。南北直隸府州縣。并十三布政司。黃冊

共六萬七千四百六十八本

南直隸黃冊一萬三千三百八十五本。北直隸三千一百八十本。浙江布政司一萬四百四十四本。江西布政司一萬三百六十九本。湖廣布政司三千一百四十八本。四川布政司一千五百五十五本。廣東布政司三千二百二十本。廣西布政司一千二百零四本。山東布政司五千九百八十八本。山西布政司四千四百零三本。河南布政司三千六百九十七本。貴

州布政司一百七十五本雲南布政司六百四十一本陝西布政司二千四百六十九本福建布政司三千五百九十本

本陝西布政司二千四百六十九本福建布政司三千五百九十本

千五百九十本

州布政司一百七十五本雲南布政司六百四十一本

黃冊戶口

愚按大明會典國初覈實天下戶口具有定籍令各務所業其後休養既久生齒漸繁戶籍分合及流移附屬并脫漏不報者多其數乃減于舊今以近歲造冊數目備列于後以見增減之故云

國初直隸府州縣并十四布政司戶口戶總計一千

六十五萬二千七百八十九口總計六千五百五十四萬

五千八百一十三口

南直隸府州縣戶一百九十一萬二千八百三十三

武備文 二卷 戶口 見上

口一千七十五萬五千九百三十八

浙江布政司戶二百一十三萬八千二百二十五

一千四十八萬七千五百六十七

四川布政司戶二十一萬五千七百一十九口一百

四十六萬六千七百七十八

廣西布政司戶二十一萬一千二百六十三口一百

四十八萬二千六百七十一

江西布政司戶一百五十五萬三千九百二十三口

八百九十八萬二千四百八十一

湖廣布政司戶七十七萬五千八百五十一口四百

七十萬二千六百六十

山東布政司戶七十五萬三千八百九十四口五百

二十五萬五千八百七十六

陝西布政司戶二十九萬四千五百二十六口二百

三十一萬六千五百六十九

山西布政司戶五十九萬五千四百四十四口四百

七萬二千一百二十七。

福建布政司戶八十一萬五千五百二十七口三百

九十一萬六千八百零六。

廣東布政司戶六十七萬五千五百九十九口三百

萬七十九百三十二。

河南布政司戶三十一萬五千六百一十七口一百

九十一萬二千五百四十二。

北平布政司戶三十三萬四千七百九十二口一百

九十二萬六千五百九十五。

雲南布政司戶五萬九千五百七十六口二十五萬

九千二百七十。

弘治十五年南北直隸府州并十三布政司戶總計

九百六十九萬一千五百四十八口總計六千一百

四十一萬六千三百七。

南直隸戶一百九十萬九千二百二十七口一千一

十七萬九千二百五十二。

北直隸戶四十二萬七千一百四十四口四百二十萬五千三百四十七

浙江布政司戶一百五十萬一千三百四口五百二十七萬七千八百六十二

四川布政司戶二十五萬七千三百五十七口二百六十六萬八千七百九十一

廣西布政司戶一十八萬二千四百二十二口一百萬五千四十三

江西布政司戶一百三十八萬五千一百三十八口

六百八十九萬五千二百九十三

湖廣布政司戶五十一萬七千六百七十四口四百一十七萬三千二百八十五

山東布政司戶八十五萬八千五百五十七口七百六十二萬一千二百一十

陝西布政司戶三十六萬二千五百一十一口三百九十三萬四千一百七十六



山西布政司戶五十八萬八千九百六十二口四百八十七萬九百六十五

福建布政司戶五十萬八千六百四十九口二百六

萬二千六百八十三

廣東布政司戶四十七萬一千八百六十二口一百

八十五萬八千二百五十七

河南布政司戶五十五萬九百七十三口四百九十

八萬九千三百二十

雲南布政司戶一十二萬六千八百七十四口一百

四十一萬九千九十四

貴州布政司戶四萬三千三百五十四口二十六萬

四千七百九十八

高九千四百五十五

福建布政司戶五十五萬八千六百四十九口二百
 四萬二千六百八十二口
 四萬二千六百八十七萬一千八百六十二口一百
 萬九千亦題同可四萬三千三百五十四口二十六萬
 四千一百八十四口五萬九千七百七十三口四百九
 萬南亦題同可一十二萬六千八百七十四口一百

黃冊事產

說見戶口條下

國初直隸府州縣并十四布政司田土總計八百八
 十萬四千六百二十三頃六十八畝夏稅麥四百六
 十九萬一千五百二十石秋糧米二千四百七十二
 萬九千四百五十石
 南直隸府州縣田土計一百五十六萬六千二百七
 十四頃五十二畝夏稅麥九十六萬九千六十一石



秋糧米六百二十四萬四千三百七十九石。十一
 浙江布政司田土計五十一萬七千五百一十頃。五十
 一畝。夏稅麥八萬五千五百二十石。秋糧米二百六
 十六萬七千二百七石。二十四萬四千三百七十九
 四川布政司田土計一十一萬二千三十二頃。五十
 六畝。夏稅麥三十二萬五千五百五十石。秋糧米七
 十四萬一千二百七十八石。

廣西布政司田土計一十萬二千四百三頃九十畝。

夏稅麥一千八百六十九石。秋糧米四十九萬二千
 三百五十五石。

江西布政司田土計四十三萬一千一百八十六頃。
 一畝。夏稅麥七萬九千五十石。秋糧米二百五十八
 萬五千二百五十六石。

湖廣布政司田土計二百二十萬二千一百七十五
 頃。七十五畝。夏稅麥一十二萬八千七百六十六石。
 秋糧米二百三十二萬三千六百七十石。

山東布政司田土計七十二萬四千三十五頃六十
二畝夏稅麥七十七萬三千二百九十七石秋糧米
一百八十萬五千六百二十石

陝西布政司田土計三十一萬五千二百五十一頃
七十五畝夏稅麥六十七萬六千九百八十六石秋
糧米一百二十三萬六千一百七十八石

山西布政司田土計四十一萬八千六百四十二頃
四十八畝零夏稅麥七十萬七千三百六十七石秋

糧米二百九萬三千三百七十石

福建布政司田土計一十四萬六千二百五十四頃
六十九畝夏稅麥六百六十五石秋糧米九十七萬
七千四百二十石

廣東布政司田土計二十三萬七千三百四十頃五
十六畝夏稅麥五千三百二十石秋糧米一百四萬
四千七十八石

河南布政司田土計一百四十四萬九千四百六十

九頃八十二畝零夏稅麥五十五萬六千五十九石秋糧米一百六十四萬二千八百五十石

北平布政司田土計五十八萬二千四百九十九頃五十一畝夏稅麥三十五萬三千二百八十石秋糧米八十一萬七千二百四十石

雲南布政司田土原無數目夏秋麥一萬八千七百三十石秋糧米五萬八千三百四十九石

弘治十五年南北直隸府州并十三布政司田土總

計四百二十九萬二千三百一十頃七十五畝零夏稅麥五百一十八萬四千二百九十六石九斗四升秋糧米二千四百四十八萬八千二百二十三石六斗一升

南直隸田土計六十九萬六千七百二十頃一十二畝夏稅麥一百三十二萬七千七百一十三石七斗四升秋糧米六百二十三萬六千一百八十三石七斗五升

北直隸田土二十七萬四千三十三頃一畝夏稅麥
 四十三萬五千八百二十七石九升秋糧米一百一
 萬七千五百六石六升
 浙江布政司田土計四十七萬三千八百九十六頃
 夏稅麥一十五萬四千二百三十八石九斗八升秋
 糧米二百二十六萬三千三百八十六石三斗八升
 有零

江西布政司田土計四十萬二千四百六十五頃二

十七畝夏稅麥八萬七千九百一十二石九斗八升
 秋糧米二百五十五萬九千七百零五石六斗五升
 有零

湖廣布政司田土計二十萬九千二十六頃五十八
 畝夏稅麥一十三萬九百一十石二斗六升秋糧米
 二百有三萬六千九百九十五石一斗八升
 四川布政司田土計一十萬七千九百三十六頃九
 十六畝夏稅麥五萬五千五百九十二石七斗一升

秋糧米七十一萬五千三百四十五石九斗九升

山西布政司田土計三十九萬一千五百五十四頃

四十七畝夏稅麥六十八萬二千二百九十二石三

斗五升秋糧米二百零二萬六千九百二十二石一

斗一升

山東布政司田土計五十五萬五千八百六十六頃

六十二畝夏稅麥八十九萬八千六百七十八石八

斗五升秋糧米二百零九萬八千六百九十九石六

斗九升

陝西布政司田土計二十六萬三千七百一十七頃

五十四畝夏稅麥七十四萬四千四百四十五石一

斗一升秋糧米一百二十萬五百四十二石八升有

零

福建布政司田土計一十三萬五千二百五十九頃

九十二畝夏稅麥八百七十六石八斗秋糧米八十

四萬一千三百五十三石二升

賦役疏 二卷 九 勸社

廣東布政司田土計二十五萬五千七百八十八頃四十九畝夏稅麥六千零七石五斗一升秋糧米一百一萬八千三百七十七石三升

廣西布政司田土計九萬二千四百七十三頃四畝夏稅麥三千三百八十八石六斗一升秋糧米四十三萬六千九百八十七石八斗八升

雲南布政司田土計一萬七千二百七十九頃一十二畝夏稅麥三萬四千六十一石八斗八升秋糧米一十萬五千七百七十五石七斗八升

貴州布政司田土原無丈夏稅麥二百五十三石四斗五升秋糧米四萬八千三百三十四石八斗八升有零

武備文 二卷 事產 七 見上

永樂
 十五
 貴
 十萬五千

進冊衙門

愚按大明會典。國初沿元以京畿應天等
 府直隸六部改行中書省為十二布政使司。
 永樂十八年北平布政使司為直隸添設貴
 州雲南交趾三布政使司宣德十年交趾裁
 革。今按後湖黃冊洪武年間已有雲貴而永
 樂十八年已後無所謂交趾冊者豈此或修
 之補造而彼則除其籍也與然天下進冊衙
 門自

國初至今開除不一。今特據近年定數以便簡
 閱耳。附錄如左。

弘治十五年各次進冊衙門總計一千七百三十有

一屬府進者凡一百四十二州二百三十四縣一千

一百三十八軍民府一十一宣慰司一十二宣撫司一十一安撫司二十招討司一長官司合一百六十七有二

南直隸府一十四州一十七縣九十五

北直隸府八州一十七縣一百一十七

山西布政司府三州二十一縣七十五

山東布政司府六州一十五縣九十九

河南布政司府七州一十二縣九十四

陝西布政司府八州二十二縣九十四

浙江布政司府一十一縣七十六

江西布政司府一十三州一縣六十八

湖廣布政司府一十四州一十七縣一百零四宣慰司二宣撫司四安撫司九長官司二十五

四川布政司府七州一十七縣一百零六軍民府四

宣慰司一宣撫司四安撫司七招討司一長官司二

十七

十七

職官考 二卷 三十一 又示

福建布政司府八州一縣五十三

廣東布政司府十一州七縣六十四

廣西布政司府十一州四十一縣五十三軍民府一

長官司三

雲南布政司府一十四州三十九縣三十四軍民府

七宣慰司八宣撫司三安撫司三長官司凡二十有

五

貴州布政司府八州六縣六宣慰司二安撫司一長

官司凡八十有二

武備文

進冊衙門

三十一

見上

三十一

版籍攷錄未議

鄭大郁

愚聞之漢高入關時諸將吏各爭取財物蕭何獨收圖書使知天下民數絲是觀之版籍之係誠重矣哉我

太祖高皇帝定鼎金陵藏天下黃冊于後湖至

太宗文皇帝遷都北平諸司庶務類多隨駕以北獨

後湖之藏不動如故

祖宗深謀遠慮灼見如此故都可遷而藏冊之所不

可改不然輦轂之下如順天畿輔真保河間之
近何爲不之

大京師而必之

大南都乎蓋以後湖之廣周遭四十里中突數洲斷
岸千尺繇是而庫于其上冊于其間誠天造而
地設其爲圖藉萬年之計殆無踰于此故也夫
黃冊所載人丁事產二者其經也舊管新收開
除實在四者其緯也事產著田賦輕重之數源

流于禹貢九州厥田九等厥賦亦九等之法也
人丁著戶口登耗之數權輿于周禮三歲大比
獻萬民之數于王之意也然而黃冊之田賦鄉
有所分邑有所則殆不止於舉九州而槩言之
則密而詳矣黃冊必十年一造民數無三歲之
獻則簡而要矣豈非後出者愈精乎邇每於竹
憲之餘時出後湖志而按之攷較諸圖雖千里
河山相逢紙上又未嘗不想像于波光萬頃之

間輒仰羨

祖宗舊制藏置版籍極善卽此一事真足以見其高出千古矣其關係於後世豈淺鮮哉茲於聞見所及者彙確編入其所不及俟諸君子

請定天下田賦疏

書曰民惟邦本本固邦寧是緣畝秉耒塗體濡足辨糧賦納貢稅者乃

皇上託軍國之命脈而寧

社稷之靈長者也故帝王設官置吏本以爲民而臣部獨稱民部尚禮亦謂大司徒頒職事以發萬民可見臣部執掌更在惠養元元使黎庶熙康海宇又安以成豐豫之象耳

國家頻年兵興以來止憂軍濡幾不暇念民生止
責催科幾不暇言撫字古者計什取一而令正
額外有雜項有加派殆不止於取二古者用一
緩二而今有見征有帶征有預征殆不止用三
星土百姓嗷嗷旣已財盡不勝其求而不肖之有司
反乘其急爲明侵爲暗耗以快中飽之私而成
兩隔之勢何謂明侵不經題請擅自科歛寅因
事增加事止而不復停免者是也何謂暗耗不

奉明文私自那移與因事借重事完而不復抵
補者是也下日苦追比限納不啻急矣而追比
之所得不盡在上上日苦拖欠考成不啻嚴矣
而拖欠之所留不盡在下此之謂中飽死徙流
離下日呼疾困而疾困之狀不得以上達施舍
賑貸上日言軫恤而軫恤之澤不得以下究此
之謂兩隔

皇上試問火耗有禁矣果無火耗乎私派有禁矣果

無私派乎。蠲免有詔矣。果皆蠲免乎。停緩有旨矣。果皆停緩乎。此卽在士紳之倫。且有不及知不敢問者。况深山窮谷。田夫野老。豈能進而與官府爭錢糧。比較則比較而已。添搭則添搭而已。而抑知賣絲糶穀。年克豪吏之囊。朝四暮三。徒墮狙公之計也哉。此當有直捷法。使易知單之外。不得多取一錢。而更有一畫一法。使赤曆簿之上。不得多派一文。則惟有急定田賦之額

耳。請

勅省直州縣通將法處原額地畝若干。租銀若干。今見額若干。其比臣額加多者。要見何年何月。因何事起。例造冊明白報部。聽部臣斟酌參詳。除生員年嘗優免外。其它租額計畝定數條糧若干。新餉若干。條糧以明惟正之供。新餉則遼土恢復

皇上自嘉興天下休息之。自當存其款項。而至於官

吏優免不必另立抽扣名色仍當弁不免者一體派征以防飛洒重冒之弊俟太平後再昭典制頒定可也酌定之日具疏題情行令天下州縣刊立石碑監衙門之前將州縣應納租銀數目曉然與百姓共見之永遠遵守更不增加有司敢有分外科歛者該撫按訪實特叅重處如此則貪官汚吏無所容其巧而

皇上取民有制之意百姓得沾實惠矣至于禁加耗

禁私派

功令原自森嚴惟在撫按着實施行而蠲免停緩則

皇上如天之仁更須奉行有法毋第虛文塞責總之主於杜明侵暗耗之孔而消中飽兩隔之病於是收拾人心培加元氣本固邦寧端必繇之矣

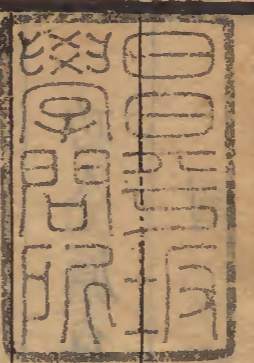
鄭南安評

有司爲親民之官國脈人心所係今借催科而

賦役
二
三
四
五
六
七
八
九
十

恣咆哮之性為股削之實宜天灾人害之迭至
也當此而猶然不省何不自念身家乃爾

其亦欲入心誠賦氣本固復寧賦必歸之矣
其亦欲入心誠賦氣本固復寧賦必歸之矣
其亦欲入心誠賦氣本固復寧賦必歸之矣
其亦欲入心誠賦氣本固復寧賦必歸之矣



賦役攷經國雄略卷之二終

[The left page of the manuscript is mostly blank, showing signs of aging and water damage.]



