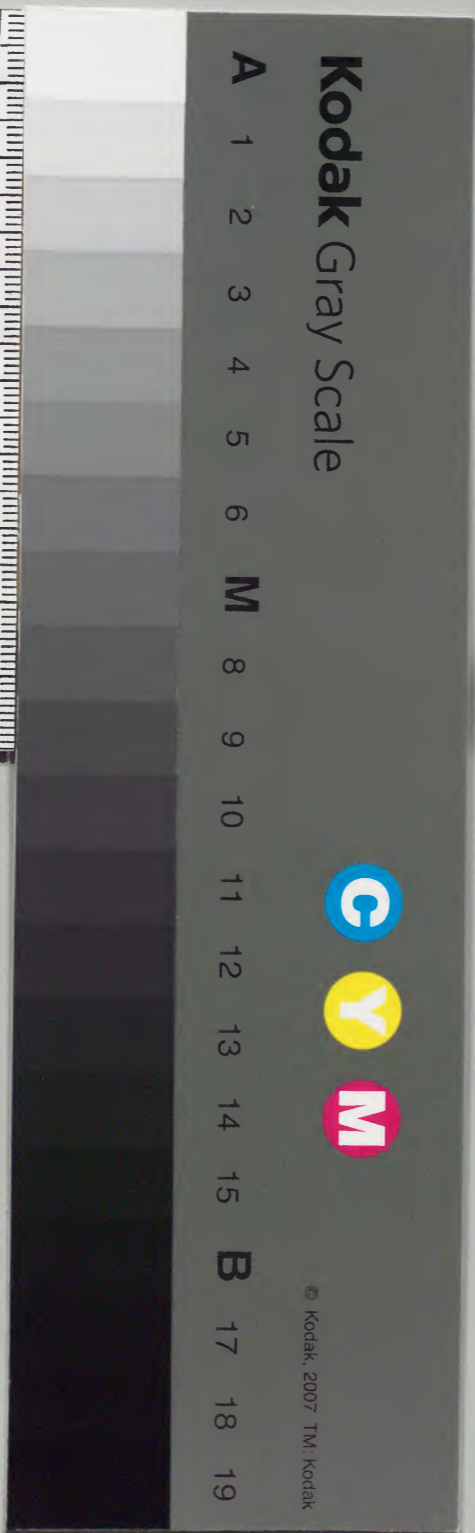


素問吳註 四

			二九七〇	漢書門
八七	一七			
冊	架	函	號	類

庫	文	閣	內
三〇	二九七〇	漢	
函	冊	書	
架	八		

內閣文庫			
番號	漢	11970	
冊數		8 (4)	
函號		300	142



黃帝內經素問第十卷

瘧論篇第三十五

新安

醫家子鶴臯吳

峴

註

太學生子木潘允升

閱

瘧病之至也。如水之寒。如火之熱。如風雨之不可當。居然酷虐之政也。故

瘧曰

黃帝問曰夫瘧瘧皆生於風其蓄作有時者

何也瘧音皆。瘧亦瘧也。夜病者謂之瘧。晝病者謂之瘧。方言書夜市謂之瘧。市本

內經素問

卷之十

瘧

論

乎此也。舊註。痲老也。予著醫方考時猶從之。今覺非矣。蓄病息邪伏也。作病發邪動也。

歧伯對曰。瘧之始發也。先起於毫毛。伸欠。乃

作寒慄。鼓頷。腰脊俱痛。寒去則內外皆熱。頭

痛如破。渴欲冷飲。起於毫毛。謂始於毫毛。豎

欠引其筋。骨肢體也。帝曰。何氣使然。願聞其道。歧伯曰。

陰陽上下交爭。虛實更作。陰陽相移也。陽氣

行極而上。陰氣者上行極而下。與邪相遇。則

上下交爭。陽虛則外寒。陽實則外熱。陰虛則

內熱。陰實則內寒。更實更陽并於陰。則陰實

而陽虛。并一也。言陽陽明虛。則寒慄鼓頷也。

陽虛則外寒。故令寒慄。陽巨陽虛。則腰背頭

項痛。巨陽之脉抵腰中。挾脊背。上三陽俱虛。

則陰氣勝。陰氣勝。則骨寒而痛。陰主骨。寒生

於內。故中外皆寒。陽虛則外寒。陰實則陽盛

則外熱。陰虛則內熱。外內皆熱。則喘而渴。故

欲冷飲也。此陰併於陽此皆得之。夏傷於暑。

熱氣盛。藏於肌膚之內。腸胃之外。此榮氣之

內經卷之十

所舍也

榮氣陰氣也。舍謂居也。

此令人汗空踈。腠理開

此字指暑氣言。蓋陽氣主踈泄萬物故也。

因得秋氣。汗出遇風及

得之以浴。水氣舍於皮膚之內。與衛氣并居。

衛氣者晝日行於陽。夜行於陰。此氣得陽而

外出。得陰而內薄。內外相薄。是以日作夏傷於暑

陽邪也。秋氣水氣陰邪也。陰陽相薄。寒熱相移。是以瘧作。帝曰。其間日而

作者何也。間去聲下同。歧伯曰。其氣之舍深

內薄於陰。陽氣獨發。陰邪內著。陰與陽爭不

得出。是以間日而作也。

著着同。和正不相值。故間日而作。帝

曰。善。其作日晏與其日早者。何氣使然。歧伯

曰。邪氣客於風府。循膂而下。風府穴名。在項上陷者中。夾脊

日膂下。下行至骶也。衛氣一日一夜大會於風府。其明

日日下一節。故其作也晏。此先客於脊背也。

每至於風府。則腠理開。腠理開則邪氣入。邪

氣入則病作。以此日作稍益晏也。節脊節也。邪氣遠則

逢會遲。故日作稍晏也。其出於風府。日下一節。二十五

日下至骶骨二十六日入於脊內注於伏膂

之脉

風府至大椎有三節大椎至骶骨有二節連骶骨是二十五節伏膂之脉

伏行夾脊脊間之脉也其氣上行九日出於缺

盆之中其氣日高故作日益早也

氣上行無關節之室

故九日出於缺盆

其間日發者由邪氣內薄於五藏

橫連募原也其道遠其氣深其行遲不能與

衛氣俱行不得皆出故間日乃作也

募原滿膜之原

也帝曰夫子言衛氣每至於風府腠理乃發

發則邪氣入入則病作今衛氣日下一節其

氣之發也不當風府其日作者奈何歧伯曰

此邪氣客於頭項循膂而下者也故虛實不

同邪中異所則不得當其風府也故邪中於

頭項者氣至頭項而病中於背者氣至背而

病中於腰脊者氣至腰脊而病中於手足者

氣至手足而病

中皆去聲○下篇各以邪衛居之所刺之以斯故也

氣之所在與邪氣相合則病作故風無常府

衛氣之所發必開其腠理邪氣之所舍則其

府也上文邪客風府之論似乎拘泥故虛實不同邪中異所至此其論風無常府邪之所舍則其府也

始為活潑無弊帝曰善夫風之與瘧也相

似同類而風獨常在瘧得有時而休者何也

風外受風邪也受風病作則無休時瘧則有時而休何同類而病異也岐伯曰

風氣留其處故常在瘧氣隨經絡沈以內薄

故衛氣應乃作內薄內侵也帝曰瘧先寒而

後熱者何也岐伯曰夏傷於大暑其汗大出

腠理開發因遇夏氣淒滄之小寒藏於腠理

皮膚之中秋傷於風則病成矣此言其受病之由也○小

舊作水夫寒者陰氣也風者陽氣也先傷於

寒而後傷於風故先寒而後熱也病以時作

名曰寒瘧此言先寒後熱之故帝曰先熱而後寒者何

也岐伯曰此先傷於風而後傷於寒故先熱

而後寒也亦以時作名曰溫瘧此言先熱後寒之故其

但熱而不寒者陰氣先絕陽氣獨發則少氣

煩寃手足熱而欲嘔名曰瘧瘧

瘧都報切○陰氣謂寒也

陽氣謂風也先絕先解也煩寃煩熱不安也瘧陽亢之名

帝曰夫經言有

餘者寫之不足者補之今熱為有餘寒為不

足夫瘧者之寒湯火不能溫也及其熱冰水

不能寒也此皆有餘不足之類當此之時良

工不能止必須其自衰乃刺之其故何也願

聞其說

問其所以然之故

歧伯曰經言無刺熇熇之

熱無刺渾渾之脉無刺漉漉之汗故為其病

逆未可治也

熇音稿漉音鹿為去聲○經靈樞逆順篇下同渾渾脉來無端

也緒夫瘧之始發也陽氣并於陰當是之時陽

虛而陰盛外無氣故先寒慄也

陽虛則外寒陰盛則內寒

故寒慄外無氣謂衛氣并入於陰而表虛也

陰氣逆極則復出之

陽陽與陰復并於外則陰虛而陽實故後熱

而渴

陽實則表熱陰虛則裏熱故熱而渴○後舊作先崑改之也

夫瘧氣

者并於陽則陽勝并於陰則陰勝陰勝則寒

陽勝則熱

此論瘧邪寒熱之故

瘧者風寒之氣不常也

或裏或表。無定在也。病極則復病發之極。則復常也。至病之發也。

如火之熱。如風雨不可當也。言其為病之暴如此。故經

言曰。方其盛時必毀。因其衰也。事必大昌。此

之謂也。言病邪方盛。刺之必毀傷正氣。因夫其衰止刺之。則邪去而正氣大昌。夫

瘡之未發也。陰未并陽。陽未并陰。因而調之。

真氣得安。邪氣乃亡。故工不能治其已發。為

其氣逆也。陰陽二氣不循其常謂之逆。帝曰。善攻之奈何。

早晏何如。歧伯曰。瘡之且發也。陰陽之且移

也。必從四末始也。陽已傷。陰從之。故先其時

堅束其處。令邪氣不得入。陰氣不得出。審候

見之。在孫絡盛。堅而血者。皆取之。此真往而

未得并者也。堅束其處。謂臍上也。取血之法。今北人行之。真正邪也。帝

曰。瘡不發。其應何如。應當也。歧伯曰。瘡氣者。必

更盛更虛。當氣之所在也。病在陽則熱而脉

躁。在陰則寒而脉靜。陰靜陽躁。脉亦由之。極則陰陽俱

衰。衛氣相離。故病得休。衛氣集則復病也。作病

之極則陰血陽氣皆已衰敗真邪與衛氣相離故病得休休之日許則衛氣復集正不容邪故帝曰時有間二日或至數日發或渴或不渴其故何也歧伯曰其間日者邪氣客於六府而有時與衛氣相失不能相得故休數日乃作也

人之營衛之氣晝行陽分二十五度夜行陰分二十五度一日一夜則病如邪氣客於六府不得相遇謂之相失相失則休數日乃作也○與衛氣三字舊在邪氣下崐改此瘡者陰陽更勝也或甚或不甚故或渴或不渴

勝也或甚或不甚故或渴或不渴 陽甚則渴陰甚陽不

其則帝曰論言夏傷於暑秋必病瘡今瘡不

必應者何也 論生氣通天論陰陽應象大論也 歧伯曰此應

四時者也其病異形者反四時也 反四時謂春時應暖而反大涼夏時應熱而反大寒秋時應涼而反大溫冬時應寒而反大熱瘡病異形職由

此也異形詳下 其以秋病者寒其 金氣 以冬病者寒

不甚 於陽氣潛伏 以春病者惡風 木氣為患也 以夏

病者多汗 夏氣施 帝曰夫病溫瘡與寒瘡而皆安舍舍於何藏 舍去聲舍居也 歧伯曰溫瘡者

得之冬中於風寒氣藏於骨髓之中至春則陽氣大發邪氣不能自出因遇大暑腦髓燥肌肉消腠理發泄或有所用力邪氣與汗皆出此病藏於腎其氣先從內出之於外也

去聲。腎主冬。冬主骨髓。故冬時受病藏之骨髓。

如是者陰虛而陽

盛陽盛則熱矣

陰先受邪。故陰氣虛而先熱。

衰則氣復反

入入則陽虛陽虛則寒矣故先熱而後寒名

曰溫瘡

入謂入於陰也。

帝曰痺瘡何如歧伯曰痺瘡

者肺素有熱氣盛於身厥逆上衝中氣實而

不外泄因有所用力腠理開風寒舍於皮膚

之內分肉之間而發發則陽氣盛陽氣盛而

不衰則病矣

此言痺瘡受病之由。

其氣不及於陰故但

熱而不寒

此言不寒但熱之故。

氣內藏於心而外舍於

分肉之間令人消燼脫肉故命曰痺瘡

此復言痺

瘡得名之故。

帝曰善

刺瘡篇第三十六

此篇論瘧有六經五藏之不同刺法因之以異

足太陽之瘧令人腰痛頭重寒從背起先寒

後熱焯焯暍暍然熱止汗出難已刺郄中出

血令平聲後皆同暍音謁○頭背腰太陽經之所行也先併於陰故先寒後復之陽故

後熱熱止汗出是邪氣勝真故難已知中足

少陽之瘧令人身體解休寒不甚熱不甚惡

見人見人心惕惕然熱多汗出甚刺足少陽

解懈同惡去聲○寒不甚熱不甚即解休也邪併於裏則寒甚併於表則熱甚少陽為半

表半裏故寒熱皆不甚也少陽以膽為府膽受邪則失其中正之職故惕惕然而恐也熱

多熱勝也少陽甲木也主升達發越故汗出甚刺少陽者於少陽經穴刺之也

足陽

明之瘧令人先寒洒淅洒淅寒甚久乃熱熱

去汗出喜見日月光火氣乃快然刺足陽明

跗上洒淅寒慄也陽明受陰邪勝故喜見日月光得火

氣乃快然也跗上謂衝陽穴足太陰之瘧令人不樂好太

息不嗜食多寒熱汗出病至則善嘔嘔已乃

衰即取之樂音洛好去聲○脾脉病則不運不運則宣中之氣不化故不樂氣

塞於宣中。必噓出之而後利。故好太息。氣不化則不飢。故不嗜食。太陰主裏。邪不易解。故多寒熱。脾脉絡胃。挾咽。病故嘔。嘔者有聲無物之稱。取取其經穴也。足少陰之

瘡令人嘔吐甚多。寒熱熱多寒少。欲閉戶牖

而處其病難已。腎脉上貫肝鬲。循喉嚨。故令

腎部水衰。命火獨治。故熱多寒少。欲閉戶牖而處者。腎惡躁而喜靜也。邪入之深。故難已。

經殘而闕耳。世遠足厥陰之瘡令人腰痛。少腹

滿。小便不利。如癃狀。非癃也。數便。意恐懼。氣

不足。腹中悒悒。刺足厥陰。癃音隆。數音朔。悒音邑。肝脉過陰

器抵小腹。故腰痛。少腹滿。小便不利也。不得小便。謂之癃。數便所以明其非癃也。意恐懼。

肝不足也。蓋肝有餘則怒。不足則恐。故承之曰氣不足。悒悒不快之意。宜刺其經以去邪

也。肺瘡者令人心寒。寒甚熱熱。間善驚。如有

所見者。刺手太陰陽明。間去聲。肺金清肅而心近之。病故心寒。

熱間善驚者。心血為熱所耗。神不自安也。是以如有所見耳。刺手太陰而又刺陽明者。相

為表裏也。心瘡者令人煩心甚。欲得清水。反寒

多。不甚熱。刺手少陰。心為火。火實於心。故煩

寒多不甚熱者。言其表証又寒也。蓋陽併於裏而煩心。欲得清水。則陰出之表。無肌熱而

內經

卷之十

十一

外寒。手少陰。肝瘡者。令人色蒼蒼然。太息。其

狀若死者。刺足厥陰見血。肝為木。故色蒼蒼然。木喜條達。故太

息。天地之生意始於木。木生則火土金水次第生矣。今肝病逆其生意。故其狀若死。厥陰

多血。故取其血以寫實邪。脾瘡者。令人寒。腹中痛。熱則腸

中鳴。鳴已汗出。刺足太陰。令人寒。令人先寒也。脾為中土。故腹

中痛。痛者。邪氣實也。熱則腸中鳴。脾氣行也。鳴已汗出。邪氣達於表也。刺足太陰。寫其經

也。腎瘡者。令人洒洒然。腰脊痛。宛轉大便難。

目眴眴然。手足寒。刺足太陽少陰。眴二音縣。舜。洒洒。酒酒。

惡寒貌。腎系腰脊。故腰脊痛。宛。似也。轉。傳送也。言似乎傳送大便難出也。蓋腎主二便。故

然耳眴眴。目欲瞑也。仲景云。少陰之為病。但欲寐也。亦是目眴眴然之意。手足寒者。陽併

於裏。故陰出之四末也。太陽與少陰為表裏。故兩刺之。胃瘡者。令人且

病。善飢而不能食。食而支滿。腹大。刺足陽明

太陰。橫脈出血。胃熱脾虛。故善飢而不能食。食而支滿。腹大也。是以兼刺

太陰。橫脈。謂二經。孫絡之橫者。瘡發身方熱。刺跗上動脈。開

其空。出其血。立寒。陽明之脈多血多氣。熱盛氣壯。故開其空。出其血。立

寒。瘡方欲寒。刺手陽明太陰。足陽明太陰。刺

手

足陽明者。使陽氣不外併也。陰陽兩不併。瘡何由而作乎。皆迎而奪之。法也。**瘡脉滿大急。刺背俞。用中鍼。傍**

五腧俞各一。適肥瘦。出其血也。滿大急。陽脉有餘者也。背

為諸陽之府。故刺背俞。宜用中鍼。又傍五腧各一。謂魄戶。神堂。譚譚。鬲關。魂門也。適肥

瘦。出其血者。謂瘦者淺刺。少出血。肥者深刺。多出血也。**瘡脉小實急。灸**

脛少陰。刺指井。脉小實急。陽入之陰。而邪實也。陰實者。生內寒。灸脛少陰

所以治寒。井。指端穴也。刺指井者。所以宣其實也。**瘡脉滿大急。刺背**

俞。用五腧俞。背俞各一。適行於血也。肤去魚切。白滿

大急。陽實也。背為陽。故刺背俞。以寫陽實。五腧俞。背俞各一。刺其淺深之法。在適其肥瘦。

但行其血而已。五腧俞。五穴之近。肤脇者。背俞。背上俠脊俞也。**瘡脉緩大虛。**

便宜用藥。不宜用鍼。藥能補虛。鍼則有寫。凡而無補。故不宜於鍼。

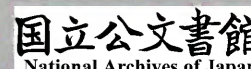
治瘡。先發如食頃。乃可以治。過之則失時也。

先時邪氣未併。故可以治。併而治之。則傷乎正氣矣。**諸瘡而脉不見。刺**

十指間出血。血去必已。先視身之赤如小豆

者。盡取之。脉不見者。陽亢而脉反伏也。故刺十指間以寫陽。**十二瘡**

者。其發各不同。時察其病形。以知其何脉之



病也察其形證。十二先其發時如食頃而刺

之一刺則衰。二刺則知。三刺則已。不已刺舌

下兩脉出血釋具下文不已刺却中盛經出血。又

刺項已下挾脊者必已郄中。委中也。項已下挾脊。謂背俞之挾脊

者舌下兩脉者廉泉也釋上文其穴在舌本下刺瘡者

必先問其病之所先發者先刺之。先頭痛及

重者先刺頭。及兩額兩眉間出血此隨其實而寫之也

先項背痛者先刺之。先腰脊痛者先刺却中

出血。先手臂痛者先刺手少陰陽明十指間。

先足脛痠痛者先刺足陽明十指間出血皆

經脉所過處刺之風瘡者瘡發則汗出惡風刺三陽

經背俞之血者三陽太陽也斷痠痛甚按之不可

名曰附髓病。必鑱鍼鍼絕骨出血立已符洪切

鑱鋤銜切。靈樞云。鑱鍼之形。頭大末銳。以寫陽氣。絕骨在足外踝上三寸。足少陽膽經

也。身體小痛刺至陰。諸陰之井無出血。間日

一刺小痛邪氣微也。故刺至陰穴并諸陰之井。無令出血。至陰在足小指外側端。足

內經注

太陽井也。諸井皆在指端。間日一刺者。瘡不邪氣雖微。不能驟寫。故間日節刺之。

渴。間日而作刺。足太陽渴而間日作刺。足少

陽。太陽在表。故不渴。溫瘡汗不出。為五十九

刺。先熱後寒。謂之溫瘡。汗不出者。為表實。故為五十九刺。以寫表實。

氣厥論篇第三十七

厥。逆也。氣不順。其常道。轉相移併。逆而為患也。

黃帝問曰。五藏六府寒熱相移者。何。歧伯曰。

腎移寒於脾。癰腫少氣。移者。藏氣轉移相併也。寒與熱皆能為癰

毒。寒為陰毒。熱為陽毒。此云腎移寒於脾。腎主寒。水之化。而合於骨。脾主肌肉。寒毒移於

骨。肉之間。壅塞營衛。或先腫後痛。或先痛後腫。皆曰癰腫。少氣者。腎以陰氣吸納。今腎之

陰氣移而併於脾。則腎之陰氣微矣。無以吸納。故少氣。脾。王冰作肝。甲乙經全元起皆

作脾。今改此。脾移寒於肝。癰腫筋攣。脾移寒毒於肝。其為癰腫

則令筋拘攣。蓋肝主筋。故也。肝移寒於心。狂。膈中。肝移併陰氣於

心。心主火。而藏神。神為寒。心移寒於肺。肺消。

氣所薄。薄則亂。故狂。膈中。心移寒於肺。肺消。

肺消者。飲一溲二。死不治。心寒非外感之寒。乃

既屬火。則其陰氣亦是火矣。火能耗金。故令肺消。肺消者。善飲水。但飲一溲二。不能清。越

水飲耳。火金相刑。故不治。肺移寒於腎。為涌水。涌水者。按

腹不堅。水氣客於大腸。疾行則鳴。濯濯如囊

裏漿水之病也。此肺之陰氣降下。實則能通調。

故為涌水之証。涌水積水也。濯濯。水聲也。水客大腸。不輸膀胱。故耳。脾移熱於

肝。則為驚衄。上言移寒。此下皆言移熱。脾熱

為驚衄。蓋肝主風。熱為火。風火交作。則生驚。肝脈與督脈會於巔。巔通於鼻。肝得移熱。經

脈皆為邪實。故血從巔出於鼻。而為衄也。肝移熱於心。則死。心為

身之主也。不輕受邪。肝為將軍之官。氣之急疾。猛於風火。若肝木上逆。移其熱邪。上併於

心。心受其邪。則心移熱於肺。傳為鬲消。肺屬

化本燥。心又以熱移之。則傳為鬲消。鬲消者。鬲上焦煩。飲水多而善消也。肺移熱

於腎。傳為柔瘕。瘕音熾。柔多汗也。瘕強勁

多汗強勁。謂之柔瘕也。此與傷寒論腎移

汗多瘕同。傷寒註瘕字。乃瘕字之誤也。熱於脾。傳為虛腸澼。死不可治。腎移邪熱於

為熱所耗。則虛。脾虛則不磨。熱甚則大腸庚

金受尅。故令腸中下汁沫不禁。名曰腸澼。是

陰不閉藏。陽不禁固。胞移熱於膀胱。則癢

溺血。胞陰胞也。在男則為精室。在女則為血

熱於膀胱則小便不利。名曰癰。又甚則為溺血。膀胱移熱於小腸。

高腸不便上為口糜。糜武悲切。小腸之脈抵胃循咽。又循頰上頰。

今膀胱移熱高塞於腸不得便利其熱氣薰蒸發越於上則令口内生瘡謂之口糜。糜者爛也。

小腸移熱於大腸為虛癆為沈。虛伏同。小腸之熱移於大腸丙火刑其庚金則為隱伏秘匿之癆。

極其痛苦奔注如火之灼痛止則如不病之平人為患深沈不易求也。

大腸移熱於胃善食而瘦又謂之食亦。大腸移熱於胃胃土燥故善消水穀。陽明主肌肉陽明燥而病故瘦謂之食亦者雖食而亦瘦也。

胃移熱於膽亦曰食亦。胃為戊土膽為

甲木土為百骸之母木為生物之始胃與膽病則百骸失其母生物無其始故雖食而亦瘦也。

膽移熱於腦則辛頰鼻淵者濁涕下不止也。膽脈上抵頰角頰角通於巔巔通於腦腦通於額額通於鼻惟腦受其熱如淵之流無止息也。

傳為衄蟻瞑目。衄莫結切。鼻中出血謂之衄蟻盛者為衄微者為蟻失血既多目無所養又以移熱灼其陰精故令瞑目。瞑目者羞明惡日而喜瞑合也。

故得之氣厥也。總結一篇之義。

效論篇第三十八

效論篇第三十八

有聲之謂效連聲之謂嗽不言嗽者省文也

黃帝問曰肺之令人欬何也令平聲岐伯對曰

五藏六府皆令人欬非獨肺也此二句一篇之大旨帝

曰願聞其狀岐伯曰皮毛者肺之合也皮毛

先受邪氣邪氣以從其合也邪寒邪也其寒飲食

入胃從肺脉上至於肺則肺寒肺寒則外內

合邪因而客之則為肺欬所謂飲冷形寒則傷肺是也五

藏各以其時受病非其時各傳以與之如春時肝

用事則肝先受邪若人與天地相參故五藏

各以時治時感於寒則受病微則為欬甚則

為泄為痛上文言外內合邪故為病亦兼內外欬外証也泄裏証也寒在表則

身痛寒在裏則腹痛是兼乎內外者也乘秋則肺先受邪乘春

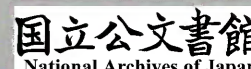
則肝先受之乘夏則心先受之乘至陰則脾

先受之乘冬則腎先受之此所謂五藏各以其時受病也曰先

受之則次便及乎肺而為欬矣帝曰何以異之言何以明其五藏之不同

也岐伯曰肺欬之狀欬而喘息有音甚則唾

血喘息有音肺自病也甚則肺絡逆故唾血心欬則心痛



喉中介介如梗狀甚則咽腫喉痺心脉起於心中出屬

心系上挾於咽故病喉中梗介咽腫喉痺也

介介堅梗而有防礙之意喉痺喉腫而痛也

肝欬之狀欬則兩脇下痛甚則不可以轉轉

則兩胛下滿肝脉布脇肋故病脾欬之狀欬

則右胛下痛陰陰引肩背甚則不可以動動

則欬劇脾主右故右胛下痛者屬脾脾脉上

靜其體也故甚者不可以動動則增劇腎欬之狀欬則腰背相

引而痛甚則欬涎腎系於腰背其脉貫脊故

帝曰六府之欬奈何安所受病歧伯曰五藏

之久欬乃移於六府脾欬不已則胃受之胃

欬之狀欬而嘔嘔甚則長蟲出脾與胃合邪

能容則逆而嘔胃中舊有肝欬不已則膽受

之膽欬之狀欬嘔膽汁肝與膽合邪移於膽

長蟲嘔甚則隨之而出肺欬不已則大腸受之

遺矢肺與大腸合邪移於大腸心欬不已則

小腸受之小腸欬狀欬而失氣氣與欬俱失

故欬而遺矢矢屎也古字

心與小腸合。邪移於小腸。故欬而失氣也。腎欬不已。則膀胱受之。

膀胱欬狀。欬而遺溺。腎與膀胱合。邪移於膀胱。則膀胱氣弱。不能禁。

遺溺。故久欬不已。則三焦受之。三焦欬狀。欬而

腹滿。不欲食飲。此皆聚於胃。關於肺。使人多

涕唾。而面浮腫。氣逆也。三焦皆元氣之所充。周久欬不已。則傷元

氣。故三焦受邪而令欬。且腹滿不欲食飲。所以然者。三焦火衰。不足以生胃土也。胃土既

虛。則三焦虛邪皆聚於胃。所謂萬物歸乎土也。肺為藏府之華蓋。諸藏府有病。無不薰蒸

之。所謂肺朝百脈也。故曰關於肺。言關係於肺也。胃虛則土不能制五液。故令多涕唾。肺

衰則金不能施降下。帝曰。治之奈何。問刺法也。歧

伯曰。治藏者治其俞。治府者治其合。浮腫者

治其經。諸藏俞者皆脈之所注。由四末數起。陰經第三穴是也。諸府合者皆脈之

所入。由四末數起。陽經第六穴是也。諸經者皆脈之所起。第五穴。若陰經則在第四穴也。

蓋一為井。二為榮。三為俞。四為原。五為經。六為合。陰經無原。以俞為原。故在第四。出靈樞

本輪 帝曰善

黃帝內經素問第十卷

帝曰善

[Faded bleed-through text from the reverse side of the page]

黃帝內經素問第十一卷

新安 醫家子鶴臯吳 崐 註

邑庠生允聞謝鳴臯 閱

卒痛論篇第三十九

卒痛者卒然而痛也。舊作舉痛誤之矣。今從王註改此。

黃帝問曰。余聞善言天者必有驗於人。善言古者必有合於今。善言人者必有厭於己。如此則道不惑而要數極。所謂明明也。

人生與天地相

似故善言天者必徵驗於人古今惟一理故善言古者必符合於今人已無二道故善言人者必厭足於己如此則道不疑惑而要數至極所謂明之明者也今余問於

夫子令言而可知視而可見捫而可得令驗

於已如發蒙解惑可得而聞乎二令平聲○以物冒首目

日蒙發蒙者去其蒙蔽也歧伯曰何道之問也帝曰願聞

人之五藏卒痛何氣使然歧伯對曰經脉流

行不止環周不休寒氣入經而稽遲泣而不

行客於脉外則血少客於脉中則氣不通故

卒然而痛卒音猝泣音澁下同帝曰其痛或

卒然而止者或痛甚不休者或痛甚不可按

者或按之而痛止者或按之無益者或喘動

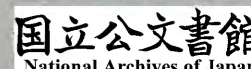
應手者或心與背相引而痛者或脇肋與少

腹相引而痛者或腹痛引陰股者或痛宿昔

而成積者或卒然痛死不知人少間復生者

或痛而嘔者或腹痛而後泄者或痛而閉不

通者凡此諸痛各不同形別之奈何問上十四痛分



辨本示岐伯曰寒氣客於脉外則脉寒脉寒則

縮蹇縮蹇則脉絀急絀急則外引小絡故卒

然而痛得炆則痛立止此絀丁骨切炆音焯○

止者炆因重中於寒則痛久矣重中俱去聲

熱也因重中於寒則痛久矣此明痛甚

不休者寒氣重盛寒氣客於經脉之中與炆

氣相薄則脉滿滿則痛而不可按也此明痛甚不可

按者薄摩盪也滿者按者薄摩盪也滿者寒氣稽留炆氣從上則

脉充大而血氣亂故痛甚不可按也此重明痛甚不

可按者充大為實邪故不可按寒氣客於腸胃之間膜原之

下血不得散小絡急引故痛按之則血氣散

故按之痛止此明按之痛止者膜原鬲膜之原系也寒氣客於

俠脊之脉則深按之不能及故按之無益也

此明按之無益者寒氣客於衝脉衝脉起於關元隨

腹直上寒氣客則脉不通脉不通則氣因之

故喘動應手矣此明痛而喘動應手者衝脉

下三寸氣因之氣從之也寒氣客於背俞

為陽而主動故喘動應手寒氣客於背俞

之脉。則脉泣。脉泣則血虛。血虛則痛。其俞注

於心。故相引而痛。按之則熱氣至。熱氣至則

痛止矣。此明心與背俞相引而痛者。泣。溢同。俞輪也。五藏之氣至此而輪轉傳運。

故云俞注於心。寒氣客於厥陰之脉。厥陰之脉者。絡

陰器。繫於肝。寒氣客於脉中。則血泣。脉急。故

脇肋與少腹相引痛矣。此明脇肋與少腹相引痛者。厥氣

客於陰股。寒氣上及少腹。血泣。上下相引。故

腹痛引陰股。此明腹痛引陰股者。舊作在下相引。崐改上下。寒氣

客於小腸膜原之間。絡血之中。血泣不得注

於大經。血氣稽留不得行。故宿昔而成積矣。

此明痛宿昔而成積者。以寒氣凝結。故成積耳。寒氣客於五藏。厥逆

上泄。陰氣竭。陽氣未入。故卒然痛死。不知人。

氣復反則生矣。此明卒然痛死。不知人。少間復生者。上泄。吐涌也。涌逆既

甚。陰氣必竭。是以卒然痛死。不知人。氣復則生矣。寒氣客於腸胃。厥

逆上出。故痛而嘔也。此明痛而嘔者。厥逆之氣上行而出。故嘔寒

氣客於小腸。小腸不得成聚。故後泄腹痛矣。

四

此明腹痛而後泄者熱氣留於小腸。腸中痛。瘴熱焦渴

則堅乾不得出。故痛而閉不通矣。此明腹痛而閉不通

者。帝曰。所謂言而可知者也。視而可見奈何。

謂察色也。岐伯曰。五藏六府。面盡有部。謂面間有分部。○舊

作固。盡有部。今改面字。視其五色。黃赤為熱。白為寒。青

黑為痛。中有熱則色黃赤。陽氣不着於顏。此故色白。血凝溢則色青黑。故為痛。此

所謂視而可見者也。帝曰。捫而可得奈何。以捫

手循也。岐伯曰。視其主病之脉。堅而血及陷下

者。皆可捫而得也。主病之脉。為病之脉也。堅而血。謂如陂隴之起是也。

陷下。謂如沉伏之類是也。起者為陽。陷者為陰。帝曰。善。余知百病生

於氣也。怒則氣上。喜則氣緩。悲則氣消。恐則

氣下。寒則氣收。炅則氣泄。驚則氣亂。勞則氣

耗。思則氣結。九氣不同。何病之生。問九氣生病之故。

岐伯曰。怒則氣逆。甚則嘔血。食而氣逆。故氣

上矣。怒。肝志也。肝藏血。怒則氣逆於肝。氣逆則血亦逆。陽唱陰隨之道也。故嘔血。食

入於陰。長氣於陽。故食而氣逆。○食而喜則

氣逆。舊作及。殮泄。今依甲乙經改此。

五

氣和志達榮衛通利故氣緩矣此言氣緩之故悲則

心系急肺布葉舉而上焦通榮衛散熱氣在

中故氣消矣此言氣消之故悲由心生故心

凡人悲者小則嘔嘆大則啼號故上焦通榮

衛散熱氣在中而氣消去矣舊作上焦不

通榮衛不散岷恐則精却却則上焦閉閉則

氣還還則下焦脹故氣下行矣此言氣下之

却退也故氣下行矣寒則腠理閉氣不行

故氣收矣此言氣收之故腠理汗孔也炅則腠

理開榮衛通汗大泄故氣泄矣此言氣泄之

驚則心無所倚神無所歸慮無所定故氣亂

矣此言氣亂之故勞則喘息汗出外內皆越故氣耗

矣此言氣耗之思則心有所存神有所歸正

氣留而不行故氣結矣此言氣結之

腹中論篇第四十

篇內所論者皆腹中之事故以名篇

黃帝問曰有病心腹滿旦食則不能暮食此

為何病。岐伯對曰：名為鼓脹。虛大而急。帝曰：

治之奈何。岐伯曰：治之以雞矢醴，一劑知，二

劑已。矢尿同。○上言旦食不能暮食，是朝寬

穢從陰化，可以入營血，又其氣悍，可以殺蠱蟲，知効之半也。已，効之全也。帝曰：其

時有復發者何也。岐伯曰：此飲食不

節，故時有病也。腹滿之病，責於太陰脾，故雖

然其病且已。時故當病氣聚於腹也。言雖是

節時有病者，但此病且已之後，時有自然病者，此由病氣聚於腹未盡已也。病根未拔，故

亦復發焉。帝曰：有病胸脇支滿者，妨於食，病至則

先聞腥臊臭，出清液，先唾血，四支清，目眩，時

時前後血，病名為何，何以得之。支滿者，支分

作腥，肝氣作臊，肺不能平肝，而肝反以侮肺，故先聞其藏氣也。由是出清冷鼻液者，肺中

無胃氣以和之，故肺金清肅之液出耳，先唾

血者，肝病不能藏血也。又以木性上行，故先

唾血。四支清冷者，陽氣不行於四末，反併於

裏。裏之陰氣反出於四支也。目前玄謂之眩，此由失血多而肝竅失明也。時時前後血者，陰失其守，陽失其固，故令崩脫如此也。岐

伯曰：病名血枯，此得之年少時有所大脫血。

若醉入房中氣竭及傷肝也。肝傷故月事衰

少不來也。一血枯。今之血崩也。言此病源有二。則年少之時有所大脫血。一則

醉以入房。氣竭肝傷。二者皆令損陰氣。故陰血失守。而時時前後下也。且肝傷之初。即令

月事衰。少不來。蓋肝主藏血。肝傷故令衰。少或不來也。○及傷肝也。舊本誤在下文。利腸

中之下。焜。帝曰。治之奈何。復以何術。歧伯曰。以四烏鯁骨。一蘆茹。二物併合之。丸以雀卵。

大如小豆。以五丸為後飯。飲以鮑魚汁。利腸

中。鯁。即蘭茹。味苦。氣芳。是陰中之陽也。故入

血而升陽。陽升則有止血之義矣。雀卵益元陽。元陽益則能固血。後飯。先藥後飯也。鮑魚

腐物也。汁厚味也。腐氣走下。厚味益陰。故能就下而利腸中。利益也。帝曰。病有

少腹盛。上下左右皆有根。此為何病。可治不

古否。歧伯曰。病名曰伏梁。根。病之所窮止也。伏梁。言如潜伏之

字。橋梁。為患深着之名。此與難經論伏梁不同。彼為心之積。是藏之陰氣也。此為聚膿血。是

陽毒也。帝曰。伏梁何因而得之。歧伯曰。裹大膿

血。居腸胃之外。不可治。治之。每切按之。致死

謂以手切近而按之。則致人死。帝曰。何以然。歧伯曰。此下則

按之。則致人死。帝曰。何以然。歧伯曰。此下則

按之。則致人死。帝曰。何以然。歧伯曰。此下則

按之。則致人死。帝曰。何以然。歧伯曰。此下則

因陰必下膿血。上則迫胃脘，生高俠胃脘內。

癰此久病也，難治。內癰內潰之癰，不顯於外也。居齊上為

逆，居齊下為從。齊，臍也。萬物資生，是為百骸之母。胃氣受傷，則五藏百骸無以受氣而失其

養。未有不危者也。故為逆。齊下之分，小大腸

膀胱之所部也，皆能受傷。即膿血穿潰，勿動

而繫人之生死，故為從。從者順也。

亟奪。亟音氣。動胃氣也。動大便也。亟，數也。奪，土鬱奪之之奪，謂下之也。言勿得

動胃氣行大便論在刺法中。帝曰：人有身

體，髀股肱皆腫，環齊而痛，是為何病？歧伯曰：

病名伏梁，此風根也。言由風毒根於中也。風

臍為人身之樞，樞病則不能旋轉。陰陽之氣，故身體髀股肱皆腫。其氣溢於

大腸而著於盲，盲之原在齊下，故環齊而痛

也。不可動之，動之為水瀦瀦之病。盲音荒，著音同。其

指風而言，氣風氣也。風之始入也，通於肝，同

氣相求也。肝為乙木，乙與庚合，相為夫婦者。

故其氣溢於大腸，著實也。腔中無肉，空腋之

處，名曰盲原，源也。臍下氣海也。一名臍肭，靈

樞曰盲之原，名曰臍肭，此之謂也。動下之而

動其便也。水瀦，小便也。言不可下之而動其

便，動其便則邪乘其虛而為水瀦也。帝曰：夫子

朕疑原

數言熱中消中不可服高粱芳草石藥石藥

發癩芳草發狂數音朔高膏同癩癩同○多飲謂之熱中多食謂之消中

夫熱中消中者皆富貴人也今禁高粱是不

合其心禁芳草石藥是病不愈願聞其說高梁

美味也芳草芬香之草石藥煅煉之藥蓋石藥必經煅煉故也三者皆足以生內熱歧

伯曰夫芳草之氣美石藥之氣悍二者其氣

急疾堅勁故非緩心和人不可以服此二者

堅剝也帝曰不可以服此二者何以然歧伯曰

夫熱氣慄悍藥氣亦然二者相遇恐內傷脾

慄悍急疾也傷脾熱傷脾脾者土也而惡木服此藥者至

甲乙日更論惡去聲○甲乙木也至此日更論者慮其為病益甚也帝

曰善有病膺腫頸痛胸滿腹脹此為何病何

以得之歧伯曰名厥逆言由氣逆所生也微者為厥甚者為逆

帝曰治之奈何歧伯曰灸之則瘖石之則狂

須其氣并乃可治也瘖失音也石謂以砭石刺之也帝曰何

以然歧伯曰陽氣重上有餘於上灸之則陽

氣入陰入則瘖石之則陽氣虛虛則狂重平聲

重上厥逆也。有餘腫滿痛脹也。入陰入內也。陽氣虛真陽虛也。真陽虛則邪勝。故狂須

其氣并而治之可使全也氣併於一則邪有所歸為之施灸石

自無瘖與狂之患是帝曰善何以知懷子之

且生也歧伯曰身有病而無邪脉也謂身有病

所不安也。若是者當有邪脉。今無邪脉是知其為懷子且生也。生者無後患之意。帝

曰病熱而有所痛者何也歧伯曰病熱者陽

脉也言是陽脉受病也以三陽之動也動脉來動甚也病則為痛

人迎一盛少陽二盛太陽三盛陽明未入陰

也夫陽始入於陰故病在頭與腹乃臏脹而

頭痛也帝曰善左手關上為人迎盛謂盛於右手之脉也陽道左行故於

人迎以候三陽此病邪未入於陰之脉也若陽邪始入於陰去表未盡故表有頭痛裏有

腹脹此熱病有所痛之義也未始二字舊本無崐僭補此

刺腰痛篇第四十一

此篇皆論刺腰痛之法

足太陽脉令人腰痛引項脊尻背如重狀令

聲後同尻音敲。○尻，臀也。足太陽之脉下項循肩髀內，挾脊抵腰中，下貫臀，故令人腰痛。引項脊尻背，如重狀也。刺其郄中太陽正經出血，春無

見血。郄，中委中也。在膝後約文中。太陽壬水也。王於冬，衰於春，故春無見血也。少

陽令人腰痛，如以鍼刺其皮中，循循然不可

以俛仰，不可以顧。少陽木也。主於發越，故如言漸次，不可以俛仰也。少陽行於身之兩側，故俛仰皆不利。又其經下耳後，循頸入缺盆，其支別者抵於頰，下頰車，下頸，合缺盆，故不可以顧。顧，回視也。刺少陽成骨

之端出血，成骨在膝外廉之骨，獨起者，夏無

見血。成骨之端，陽關穴也。夏無見血者，少陽甲木至夏而衰，故也。陽明令

人腰痛，不可以顧。顧如有見者，善悲。陽明之脉循頤

後下廉，出大迎，循頰車，其支者從大迎前下人迎，循喉嚨，入缺盆，故令不可以顧。如有見者，仲景所謂如見鬼狀是也。善悲者，陽明熱甚而神消亡也。經曰：神有餘則笑不休，不足則悲。此

之謂也。刺陽明於筋前三痛，上下和之，出血。

秋無見血。陽明之脉下循筋外廉，故於此刺也。是宜出血，但於秋時則胃土退氣，勿令見血也。足少陰令人腰痛，

痛引脊內廉。足少陰之脉貫脊，故其痛引脊內廉。○此前亡足太陰腰痛證。

內經卷之二十一

十二

并刺太陰法蓋自晉皇甫士安集甲乙經已無存矣刺少陰於內踝上

二痛春無見血出血太多不可復也少陰之脈循內

踝之後以上膈內故刺二痛春時腎厥陰之

脈令人腰痛腰中如張弓弩弦厥陰之脈抵少腹屬肝肝

主筋肝病則筋急故令腰中如張弓弩弦刺厥陰之脈在膈踵魚

腹之外循之累累然乃刺之膈足腹也膈踵足腹盡處也魚

寸上踝八寸交出厥陰之後是也累累邪之

隴在絡如波其病令人善言嘿嘿然不慧刺之

三痛

嘿默同○言自言也善言者不問而自多言也嘿嘿不慧者問之則默然若不

明慧者也仲景曰實則謔語善言之謂也發則不識人嘿嘿不慧之謂也宜寫其邪氣作

實故刺厥陰三痛解脈令人腰痛引肩目眈眈然

時遺洩

解脈足太陽支別之脈也其脈循肩髀內從髀內左右別故痛而引肩又

起於目內眥故目眈眈然而不靜又屬於膀胱故令遺洩也刺解脈在膝

筋肉分間郄外廉之橫脈出血血變而止郄

中橫紋也廉稜也出血出黑血也血變變赤血也解脈令人腰痛如

引帶常如折腰狀善恐復言解脈者謂太陽支脈從腰中下挾脊

貫腎入膈中者也。故其痛如引帶如折刺解腰也。太陽之脉絡於腎腎志恐故善恐刺解

脉在郄中結絡如黍米刺之血射以黑見赤

血而已已亦止也同陰之脉令人腰痛痛如小錘

居其中怫然腫刺同陰之脉在外踝上絕骨

之端為三疝同陰之脉未詳然曰刺外踝絕骨之端則足少陽之脉所抵耳

故王冰註為少陽之別絡陽維之脉令人腰痛痛上怫然

腫刺陽維之脉脉與太陽合膞下間去地一

尺所陽維奇經之一脉也陽脉相維交會之處命曰陽維膞足腹也衡絡之

脉令人腰痛不可以俛仰仰則恐仆得之舉

重傷腰衡絡絕惡血歸之刺之在郄陽筋之

間上郄數寸衡居為二疝出血衡橫也衡絡乃太陽脉之

循腎絡腎者也郄陽浮郄委陽二穴也上郄數寸上于委中數寸也衡居令人病人平坐也

出血出其惡血也會陰之脉令人腰痛痛上漯漯然

汗出汗乾令人欲飲飲已欲走刺直陽之脉

上三疝在蹻上郄下五寸橫居視其盛者出

血會陰在大便前小便後兩陰之間任脉之別絡也任脉為陰故多汗液汗多則液亡

故欲飲。飲多則喜散。故欲走。直陽。太陽之脈直下者。橫居。令病人橫卧也。飛陽之

脈令人腰痛。痛上怫怫然。甚則悲以恐。刺飛

陽之脈。在內踝上五寸。少陰之前。與陰維之

會。飛陽。足太陽之脈。別走少陰者。少陰之脈從肺出絡心。故令悲。腎志恐。少陰者腎也。

故令恐。陰維奇經脈也。昌陽之脈。令人腰痛。痛引膺。目

眈眈然。甚則反折舌卷。不能言。刺內筋。為二

疝。在內踝上。大筋前。太陰後。上踝二寸所。昌陽

穴名。又名復溜。足少陰經之所出。少陰之脈屬腎。故腰痛。其脈注胸中。故痛引膺。腎主瞳

子。故目眈眈然。少陰合於太陽。故反折。腎脈循喉嚨。故舌卷。不能言。散脈令人

腰痛而熱。熱甚生煩。腰下如有橫木居其中。

甚則遺洩。刺散脈。在膝前骨肉分間。絡外廉。

束脈。為三疝。散脈。陽明別絡之散行者也。陽明之脈。至氣街而合。故令遺洩。

陽明之脈下膝膕中。循脛外廉。故刺其處。束脈者。以繩堅束之。視其波龍為疝。肉里

之脈。令人腰痛。不可以效。效則筋縮急。刺肉

里之脈。為二疝。在太陽之外。少陽絕骨之後。

肉理之脈未詳。或曰分肉之里。少陽經之所行也。少陽主筋膜。效則相引而痛。故不可以

欬欬則筋縮急也。腰痛俠脊而痛至頭，几几然，目眈

眈欲僵仆，刺足太陽，却中出血。几几，伸頸之貌。眈眈，目前

亂也。此皆太陽証。故刺郄中出血。腰痛上寒，刺足太陽陽明。

上熱，刺足厥陰。腰痛而皮膚上寒，是為寒包熱，宜寫其表。故刺足太陽陽

明，腰痛而皮膚上熱，是為熱實而達於表，宜寫其裏。故刺足厥陰不可以俛

仰，刺足少陽。少陽之脈行于身之兩側，故俛仰皆不利。中熱而喘。

刺足少陰，刺却中出血。少陰腎虛，水不足以制火，故中熱。少陰之

脈貫膈入肺中，故喘。少陰之郄，水泉穴也。在足內踝下。詳甲乙經。腰痛上寒。

不可顧，刺足陽明。陽明之脈循於喉之兩側，故不可左右顧。上寒，屬表

有寒，以不可顧，知其屬陽明也。故刺足陽明。上熱，刺足太陰。上熱者，熱

自內出，裏証也。故刺足太陰。中熱而喘，刺足少陰，出大便。

難，刺足少陰。腎主五液，液亡，故大便難。刺少陰以寫其熱。少腹滿。

刺足厥陰。厥陰肝脈抵少腹，是以取之。如折，不可以俛仰。

不可舉，刺足太陽。如折，腰痛也。不可舉，委中痛也。頸痛也。不可舉，委中痛也。

皆足太陽之引脊內廉，刺足少陰。折，有上件如所過，故取之。

是太陽絡腎之脈病也。故刺足少陰。腰痛。

引少腹控眇不可以仰刺腰尻交者兩踝腫

上以月生死為痛數發鍼立已眇音抄腫音申○此邪客

厥陰之絡也控通引也眇季脇下之軟處也

不可以仰者以曲身為利也腰尻交者以斯

脉左右相交故云也兩髀腰下兩傍之髀骨

髀上高起之肉也以月生死為痛數者

月生一日一痛二日二痛漸多之十五日

十五痛十六日十四痛漸少之已止也

取右右取左於尻骨之中故也

黃帝內經素問第十一卷

新安 醫家子鶴臯吳 崐 註

禮部儒士 方可學 閱

風論篇第四十二

篇內所論皆是風邪為患之証

黃帝問曰風之傷人也或為寒熱或為熱中

或為寒中或為癘或為不仁或為癘風或為

偏枯或為風也其病各異其名不同或內至

內經素問 卷之十一 乙

五藏六府不知其解願聞其說

厲利賴二音舊無或為

下或為不仁二句岐伯對曰風氣藏於

皮膚之間內不得通外不得泄

此言其受風之始邪在分間風者善行而數變

則熱而悶

數音朔風陽氣也能踈泄諸物故洒然寒閉則風其寒也則衰

則消肌肉故使人快慄而不能食名曰寒熱

寒則胃氣凝滯故衰少食飲熱則津液燥涸故消瘦肌肉快慄猶戰慄也此上明風為寒

故熱之風氣與陽明入胃循脉而上至目內眥

其人肥則風氣不得外泄則為熱中而目黃

皆音咨此明風為熱中之故人瘦則外泄而寒則為寒中

而泣出

此明風為寒中之故風氣與太陽俱入行諸脉

俞散於分肉之間與衛氣相干其道不利故

使肌肉憤臄而有瘍

此明風為傷毒之故分道脉道也不利逆也憤臄腫起也瘍癰毒也所謂營氣不從逆於肉理乃生癰腫是也

衛氣有所凝而不行故其肉有不仁也

內經注

卷之十一

二

不仁之故癘者有榮氣熱附其氣不清故使鼻柱

壞而色敗皮膚癢潰風寒客於脉而不去名

曰癘風或名曰寒熱潰胡對切。附腐同潰

故○以春甲乙傷於風者為肝風中五藏六

府之俞亦為藏府之風各入其門戶所中則

為偏風中去聲後同。此風氣循風府而上

則為腦風風入係頭則為目風眼寒風府穴

髮際一寸大筋內宛宛中飲酒中風則為漏

風漏汗出入房汗出中風則為內風今人遺

寢汗骨蒸內新沐中風則為首風沐濯久風

入中則為腸風飧泄中如字。久風則傳變

泄而水穀外在腠理則為泄風泄風汗出也

府而上至此所以明風之以春甲乙傷於風

者為肝風以夏丙丁傷於風者為心風以季

夏戊己傷於風者為脾風以秋庚辛中於邪

者為肺風以冬壬癸中於邪者為腎風此明

風內

至五藏之故舊在厲故風者百病之長也至
風條下崐改次於此其變化乃為他病無常方然致自風氣也上長

聲○方帝曰五藏風之形狀不同者何願聞

其診及其病能診人診之也岐伯曰肺風之

狀多汗惡風色皛然白時欬短氣晝日則差

暮則甚診在眉上其色白皛音駢差瘥同○

既傷於風故惡風肺色白在變動為欬故色

白而時欬肺主氣風傷之故短氣晝日起則

肺葉垂而順故病差暮而卧則肺葉壅而脹

故病甚肺為五藏華蓋其位高故診之亦在

上眉心風之狀多汗惡風焦絕善怒赫赤色病

甚則言不可快診在口其色赤焦喉舌燥也

火風相扇而搏故善怒赫怒為肝志而厲風

赫為心聲而厲火病甚則舌本強故言不可

快口為胃竅心風之狀而曰診在口者二五

妙合以來土非頑然塊物其中包乎木火金

水也心主肝風之狀多汗惡風善悲色微蒼

嗌乾善怒時憎女子診在目下其色青肝病

失其母心虛故善悲肝脉循喉嚨之後故嗌

乾肝志怒故善怒肝脉環陰器肝氣治則悅

色而欲女子肝氣衰則惡色而憎女子肝脉

白五藏風

卷之六

四

青脾風之狀多汗惡風身體急墮四支不欲動色薄微黃不嗜食診在鼻上其色黃墮情同○

土具敦厚之性故身體急情四支不欲動皆象土也土主濕風木乘之故色薄土奠位於中故色黃脾病則不能運化水穀故不嗜腎食鼻居面之中土象也故診在鼻其色黃腎

風之狀多汗惡風面瘧然浮腫脊痛不能正

立其色焔隱曲不利診在肌上其色黑焔音台○

腎主吸入腎受風邪則失其吸入之令氣之升者上而不下故令面瘧然浮腫腎脉貫脊屬腎故令脊痛不能正立焔黑色也腎主北方水故色焔俛首謂之隱鞠躬謂之曲腎脉

入肺中循喉嚨故不利於隱隱則喉痛也腎脉貫脊故不利於曲曲則脊痛也肌肉屬脾

腎病而曰診在肌上者水病而侮乎土也故其色黑胃風之狀頸多汗

惡風食飲不下鬲塞不通腹善滿失衣則臄

脹食寒則泄診形瘦而腹大胃脉從大迎前下人迎循喉嚨

入缺盆故胃風者令頸多汗胃主受納水穀胃受風則氣上涌故食飲不下鬲塞不通胃脉循腹裏故善滿失衣則風寒助和脉益凝瀋故令臄脹食寒則胃氣虛衰不能運化而

腐熟之故令泄胃主肌肉故首風之狀頭面

多汗惡風當先風一日則病甚頭痛不可以

出內至其風日則病少愈風客頭面則頭面

惡風。人身之氣外合於天。故當先風一日則病甚。頭痛不可以出所居之內。以先風甚。故亦先衰。是以至其風日則病少愈。漏風之狀。或多汗。常不可

單衣。食則汗出。甚則身汗喘息。惡風。衣常濡。

口乾善渴。不能勞事。以多汗。故不可以單衣。單衣則惡風甚也。食入

於陰。長氣於陽。故汗出。甚則肺氣益實而益不利。故身汗喘息。汗既外濡於衣。則津液內亡。故口乾善渴。不能勞事者。一則風熱傷其筋。一則汗多而衰弱也。泄風之狀

多汗。汗出泄衣上。口中乾。上漬其風。不能勞

事。身體盡痛則寒。上漬半身之上。汗多如浸。漬也。風之傷人也。頭先受

之。故上漬。汗出多則無液以養筋。故身體盡痛。汗多亡陽。故令寒。○崐按此不及腦。風目風內。風腸風。飧泄者。古亡之也。言胃風而上文未嘗及者。亦上文亡之也。帝曰善

痺論篇第四十三

篇內悉詳諸痺之証

黃帝問曰。痺之安生。問痺何由而生。岐伯對曰。風寒

濕三氣雜至。合而為痺也。其風氣勝者為行

痺。寒氣勝者為痛痺。濕氣勝者為著痺也。著

同○著者着於一處而不移也帝曰其有五者何也歧伯曰

以冬遇此者為骨痺以春遇此者為筋痺以

夏遇此者為脉痺以至陰遇此者為肌痺以

秋遇此者為皮痺此字指風寒濕三氣而言冬主骨春主筋夏主脉長

夏主肌秋主皮故其為痺各不同如此帝曰內舍五藏六府何

氣使然舍邪入而居之也歧伯曰五藏皆有舍病久

而不去者內舍於其合也故骨痺不已復感

於邪內舍於腎筋痺不已復感於邪內舍於

肝脉痺不已復感於邪內舍於心肌痺不已

復感於邪內舍於脾皮痺不已復感於邪內

舍於肺所謂痺者各以其時重感於風寒濕

之氣也舍俱去聲重平聲時當王之時也凡痺之客五藏者

肺痺者煩滿喘而嘔風入肺則煩濕入肺則喘肺脉還

循胃口故嘔嘔者有聲無物之名也心痺者脉不通煩則心下

鼓暴上氣而喘噤乾善噫厥氣上則恐心主

痺故脉不通風勝則煩而心下鼓濕勝則上

氣寒勝則喘噤乾者風熱所為心氣病故善

內經

卷之十二

七

意經曰五氣所病心為噫是也厥氣上者肝腎氣逆上也心火衰則腎水乘之故令恐肝

痺者夜卧則驚多飲數小便上為引如懷肝

藏也故主夜肝藏魂魂不安故令驚肝脈循喉嚨風勝則喉嚨亡液故多飲濕勝則土不

能剋制故數小便寒勝則筋縮腎痺者善脹

急故上下牽引如有所懷也

屍以代踵脊以代頭屍音敲腎者胃之關

展故善脹善脹者濕之象也腎主骨髓其脈起於足心之下上膈內出膈內廉上股內後

廉貫脊其直行者從腎上貫肝膈人肺中循喉嚨挾舌本風寒傷其脈引其筋風勝則拘

攣寒勝則縮急故身體牽拘足不能伸而脾令尻以代踵頭不能舉而令脊以代頭

痺者四支解墮發欬嘔汁上為大塞解懈同墮惰同

塞入聲脾主四支故令四支懈惰無力脾脈上膈挾咽風氣乘之故發欬寒氣乘之故

發嘔濕氣乘之故涌出涎汁上為大塞不通也腸痺者數飲而不得

出中氣喘爭時發飧泄數音朔內有風熱

則氣不化故不得出寒在腸中故胞痺者少

中氣喘爭濕在腸中故時發飧泄

腹膀胱按之內痛若沃以湯澀於小便上為

清涕胞精室也女人謂之血室故於少腹膀胱之處按之內痛若淺而近外則不痛

也若沃以湯者風熱作實也惟其風熱是以澀於小便上為清涕者腦為髓海精室與髓

內經注

卷之八

海相為流通風熱既甚於精室則隨海日淫以空虛寒濕之氣乘之而為清冷液涕也

氣喘息痺聚在肺淫氣憂思痺聚在心淫氣

遺溺痺聚在腎淫氣之竭痺聚在肝淫氣肌

絕痺聚在脾氣失其平謂之淫氣痺聚者風寒濕三氣凝聚也溺小便也之

竭精血之竭也肌絕肌肉斷裂也和淫于中証見于外各有所主如此○此節之上舊有

陰氣者靜則神藏五句諸痺不已亦益內也

移入生氣通天論中去之則日內而為患深矣其人

易已也風動物也行而不留故易已帝曰痺其時有死者

或疼久者或易已者其故何也歧伯曰其入

藏者死其留連筋骨間者疼久其留皮膚間

者易已入藏者死傷元神也筋骨疼久為患淺也帝曰

其客於六府者何也歧伯曰此亦其飲食居

處為其病本也水穀之寒熱感則害人六府飲食為患之謂也所居有寒

溫燥濕之不同六府因之以變病居處為患之謂也六府亦各有俞風

寒濕氣中其俞而食飲應之循俞而入各舍

其府也俞背俞也外感內傷相為表裏帝曰

以鍼治之奈何岐伯曰五藏有俞六府有合

循脉之分各有所發各隨其過則病瘳也此

謂俞在經之俞也諸經有俞有合所注為俞所入為合各循行其脉之部分各有脉氣所

發久隨其經之所過者而刺之則病愈矣帝曰營衛之氣亦令人

痺乎岐伯曰營者水穀之精氣也和調於五

藏灑陳於六府乃能入於脉也故循脉上下

貫五藏絡六府也令于聲○此言營之所以為營也正理論云穀入於

胃脉道乃行水入於經其血乃成與此義互相發者衛者水穀之悍氣

也其氣慄疾滑利不能入於脉也故循皮膚

之中分肉之間熏於膏膜散於胸腹育音荒

衛之所以為衛也育腔中空虛無肉之處也膜膏膜也逆其氣則病從

其氣則愈不與風寒濕氣合故不為痺其指營衛

而帝曰善痺或痛或不痛或不仁或寒或熱

或燥或濕其故何也岐伯曰痛者寒氣多也

有寒故痛也寒氣多則汁沫凝聚氣不得通故痛其不痛不仁

者病久入深榮衛之行澹經絡時踈故不痛

榮衛之行。澆則非不通矣。况又經絡時踈乎。故不痛不仁。詳下文。皮膚不營。

故為不仁。則營血也。皮膚之間無營血充養。其

寒者。陽氣少。陰氣多。與病相益。故寒也。陽氣風也。

陰氣寒與濕也。其熱者。陽氣多。陰氣少。病氣勝。陽乘

陰。故為痺熱。風氣勝。謂之陽氣多。寒濕之氣微。謂之陰氣少。乘。因其虛而入

之也。○舊作陽。遇陰未當。今依甲乙經。改陽乘陰為近理。其多汗而濡者。

此其逢濕甚也。陽氣少。陰氣盛。兩氣相感。故

汗出而濡也。濕得陽氣蒸之。故汗出而濡。帝曰。夫痺之為

病。不痛何也。岐伯曰。痺在於骨則重。在於脉

則血凝而不流。在於筋則屈不伸。在於肉則

不仁。在皮則寒。故具此五者。則不痛也。具備有之

也。凡痺之類。逢寒則急。逢熱則縱。帝曰。善。寒則

助其陰氣。故筋攣而急。熱則助其陽氣。故筋弛而縱。○急。舊作蟲。誤也。今依甲乙經。改逢

急寒則

痿論篇第四十四

篇內悉詳諸痿之病。故以名焉。

黃帝問曰。五藏使人痿何也。痿與萎同。弱

伯對曰。肺主身之皮毛。心主身之血脉。肝主

身之筋膜。脾主身之肌肉。腎主身之骨髓。所

不同。故故肺熱葉焦。則皮毛虛弱急薄。著則

生痿躄也。著者同。躄必亦切。○著。留而不去

能充周於身。故心氣熱則下脉厥而上。上則

下脉虛。虛則生脉痿。樞折挈。脛縱而不任地

也。心主脉。心氣熱則下脉皆厥。逆上行以從

挈。足脛縱弛而不肝氣熱則膽泄口苦。筋膜

乾。筋膜乾則筋急而攣。發為筋痿。膽為肝之

絡於膽。故肝氣熱脾氣熱則胃乾而渴。肌肉

不仁。發為肉痿。脾脉絡於胃。又脾胃以膜相

渴。脾主肌肉。肌肉腎氣熱則腰脊不舉。骨枯

而髓減。發為骨痿。腰者腎之府。其脉貫脊。其

若此。名帝曰。何以得之。岐伯曰。肺者藏之長

也。為心之蓋也。謂也。覆乎心上。蓋之謂也。有

謂也。覆乎心上。蓋之謂也。

所失亡。所求不得，則發肺鳴。鳴則肺熱葉焦。

乃生痿躄。有所失亡，失其肺金清肅之政也。所求不得者，求其清肅之氣不得。

復其舊也。如是則發喘鳴。鳴則肺熱葉焦。氣無主矣。故令手足痿躄。乃生痿躄。舊本無。

崐，備補之。以足文義。故曰：五藏因肺熱葉焦發為痿躄。

此之謂也。故曰以下古語也。後同。肺主治節。失其清淨之氣，則非清淨之體矣。五藏力舉動，由是發為痿躄也。

悲哀太甚，則胞絡絕。胞絡絕，則陽氣內動，發為心下崩，數洩血也。

胞，精室也。在女人為血海。胞絡絕，胞之絡也。脈絕也。陽氣虛陽也。內動，內發也。心下崩，

心血下注如崩也。蓋悲哀太甚，則志逆而胞之絡脈絕。許熱論云：胞脈者屬心而絡於胞中。故胞之絡脈絕，則心血下崩。令人數洩其血也。故本病曰：大經空

虛。發為肌痺，傳為脈痿。本病古經論篇名也。以灌滲肌膚發為肌肉

頑痺。傳變而為脈痿也。思想無窮，所願不得。

意淫於外，入房太甚，宗筋弛縱，發為筋痿。及

為白淫。思想無窮，所願不得，意淫於外，則傷脾。入房太甚，宗筋弛縱，則傷肝。肝傷

則無血以養筋。故發為筋痿。脾傷則土不故

足以勝濕。故發為白淫。白淫，今之濁帶也。

下經曰：筋痿者，生於疾使內也。

下經，古經也。疾，速也。使內，

內經注

入房也。○舊作肝使有漸於濕。以水為事。若

有所留。居處相濕。肌肉濡漬。痺而不仁。發為

肉痿。漸近也。以水為事。有事於水也。留。久留也。於水也。相伴也。言居處之間。或伴乎濕也。受濕如此。則肌肉潰潤。故下經曰。肉痿者

痺而不仁。發為肉痿也。故下經曰。肉痿者

得之濕地也。故濕傷脾土。有所遠行勞倦。逢大

熱而渴。渴則陽氣內伐。內伐則熱舍於腎。腎

者水藏也。今水不勝火。則骨枯而髓虛。故足

不任身。發為骨痿。陽氣內伐。謂陽氣內伐。其陰也。任。勝任也。故下

經曰。骨痿者生於大熱也。熱甚則骨枯。故骨痿生於大熱。帝

曰。何以別之。歧伯曰。肺熱者色白而毛敗。心

熱者色赤而絡脈溢。肝熱者色蒼而爪枯。脾

熱者色黃而肉蠕動。腎熱者色黑而齒槁。音蠕

軟。○此以五藏之色與証而明別之也。帝曰。如夫子言之可矣。

論言治痿者獨取陽明何也。論亦古。歧伯曰。

陽明者五藏六府之海。廣納水穀。故以海名。主潤宗筋。

宗筋主束骨而利機關也。潤同。宗筋。身中之大筋也。束。管

力益吳注

十四

攝也。機關。屈伸之會也。**衝脉者經脉之海也。**衝脉奇經之一脉也。

受十二經之血為女子月事。故為經脉之海。**主滲灌谿谷。與陽明**

合於宗筋。肉之大會為谷。小會為谿。二脉併而為一也。**陰陽總宗**

筋之會。會於氣街。而陽明為之長。皆屬於帶

脉而絡於督脉。長上聲。氣街一名氣衝。在橫骨兩端鼠谿上一寸。動脉

應手。長猶主也。屬受其管束也。絡支別之脉貫通也。帶脉督脉奇經之二脉也。帶脉起於

季脇回身一周。如束帶馬督脉起於小腹之下。貫脊屬腎。**故陽明虛則宗**

筋縱。帶脉不引。故足痿不用也。陽明主潤宗筋。束骨而利

機關者也。故陽明虛則宗筋縱弛。帶脉不能收引。而令足痿不用也。**帝曰。治之**

奈何。歧伯曰。各補其榮而通其俞。調其虛實。

和其逆順。筋脉骨肉各以其時受氣。則病已

矣。帝曰善。十二經有榮有俞。所溜為榮。所注為俞。補致其氣也。通行其氣也。夫

既調其虛實。和其逆順。病邪散去。而天真之氣不能驟復。如筋病則以春時受氣。脉病則

以夏時受氣。骨病則以冬時受氣。肉病則以長夏受氣。所謂各以其時受氣。則病已也。

舊作各以其時受氣。月。崐借改月為氣。

厥論篇第四十五

黃帝問曰厥之寒熱者何也厥謂氣逆上也岐伯對

曰陽氣衰於下則為寒厥陰氣衰於下則為

熱厥陽足之三陽脉也。陰足之三陰脉也。帝曰熱厥之為熱也

必起於足下者何也足下內也。陽主外。故問焉。岐伯

曰陽氣起於足五指之表陰脉者集於足下

而聚於足心故陽氣勝則足下熱也言陽盛陰虛則

陽乘陰位而令足心內熱也帝曰寒厥之為寒也必從五

指而上於膝者何也陰主內而厥在外故問之岐伯曰陰

氣起於五指之裏集於膝下而聚於膝上故

陰氣勝則從五指至膝上寒其寒也不從外

皆從內也言陰盛陽衰則陰起於五指至膝上寒帝曰寒厥

何失而然也岐伯曰氣因於中前陰者宗筋

之所聚太陰陽明之所合也氣因於中言寒厥之氣因於在

中之陽氣衰也宗筋披臍而下聚於陰器為太陰陽明二經之合。氣因於中舊在下文

和氣因從之而上也春夏則陽氣多而陰氣少

也

秋冬則陰氣盛而陽氣衰

言天之常道如此此人亦應之也

人者質壯以秋冬奪於所用下氣上爭不能

復精氣溢下邪氣因從之而上也

質形也秋冬陰盛陽

衰之時也奪於所用多慾而數奪其陰也下

氣身半以下之氣也上爭者陽搏陰激身半

以下之氣亦引而上爭也不能復謂不能復

歸其經也精氣溢下者陰精之氣湧溢泄出

而下也邪氣陽氣也以其失所目之為邪從

陽氣衰不能滲營其經絡陽氣日損陰氣獨

在故手足為之寒也四支者諸陽之本衰則具衰故合手足言之也

帝曰熱厥何如而然也

問熱厥之所從來

岐伯曰酒

入於胃則絡脉滿而經脉虛脾主為胃行其

津液者也陰氣虛則陽氣入陽氣入則胃不

和胃不和則精氣竭精氣竭則不營其四支

也

為去聲此言酒之為患如此絡與經不能兩實故絡脉滿則經脉虛陰五藏之陰

陽四支之陽精氣竭也營充養也此人必數醉若飽以入

房氣聚於脾中不得散酒氣與穀氣相薄熱

盛於中故熱遍於身內熱而溺赤也夫酒氣

盛而慄悍。腎氣自衰。陽氣獨勝。故手足為之

熱也。數音朔。慄悍強暴也。腎氣陰氣也。帝曰：厥或令人腹滿

或令人暴不知人。或至半日遠至一日乃知

人者何也。令平聲。暴卒然也。歧伯曰：陰氣盛於上則

下虛。下虛則腹脹滿。下虛則下氣併入於腹。故腹脹而滿。陽氣

盛於上。則下氣重上而邪氣逆。逆則陽氣亂。

陽氣亂則不知人也。重平聲。重併也。邪氣亂則神明亦逆之微者半日復。逆之甚者一

日復。復則知人矣。復謂陽升陰降。復其常也。此十九字舊本無。崑因

上文帝有其問。故僭補之。帝曰：善。願聞六經脈之厥狀病

能也。歧伯曰：巨陽之厥。則腫首頭重。足不能

行。發為眴仆。能猶形也。巨陽太陽也。其脈起從巔至耳上角。其直行者從巔入絡腦。還出

別下項。故厥則腫首頭重。又其脈下合膈中。貫膈內。故足不能行。眴陽明之厥。則癰疾欲

走。呼。腹滿不得卧。面赤而熱。妄見而妄言。明

胃脈也。邪氣併入於胃府。則邪氣實。故為癰疾。欲走而呼。其脈循腹裏。故令腹滿。胃不和

內經吳注

卷之十一

則卧不安。此不得卧之義也。陽明之脉行于面。故面赤而熱。陽盛則神明內亂。故妄見而妄言。少陽之厥。則暴聾。頰腫而熱。脇痛。筋不可以運。少陽之脉入耳中。故暴聾。加頰車。故頰赤。下腋。過季脇下。故脇痛。下出膝外。廉可以運。太陰之厥。則腹滿。臌脹。後不利。不欲食。食則嘔。不得卧。太陰之脉入腹。絡脾。故厥則秘。今邪氣厥而作實。故後便不利。且令不欲食。食則嘔逆而不受也。脾病則亡。坤靜之化。故不得卧。少陰之厥。則口乾。溺赤。腹滿。心痛。少之脉循喉。龍挾舌本。故口乾。屬腎。絡膀胱。厥故溺赤。循腹裏。故腹滿。絡於心。故心痛。厥

陰之厥。則少腹腫痛。腹脹。溼洩不利。好卧。屈

膝。陰縮腫。筋內熱。厥陰之脉抵少腹。挾胃。故

脉環陰器。故經溼不利。陰縮腫。厥陰主筋。病則筋衰。故好卧。屈膝。筋內為厥陰所過。故筋

內盛。則寫之。虛則補之。不盛不虛。以經取之。

盛。邪氣盛也。虛。正氣虛也。難經曰。實者寫其子。虛者補其母。當先補之。然後寫之。不盛不虛。以經取之者。是正經自病。不中他邪也。太當自取其經。正此謂也。經經穴之所行者。太

陰厥逆。筋急。攣心痛。引腹。治主病者。太陰之

骨後。故筋急。攣入腹。注心中。故心痛。引腹。主病。謂所宜刺之穴。如井榮俞原經合。各有所

宜審而治之。少陰厥逆，虛滿嘔變，下泄清，治可也。下同。

主病者 少陰腎也。腎間命門之火，虛衰不足，以生脾土，故令虛滿。虛滿者，中虛而

滿也。嘔變者，水穀已變，猶嘔逆而出，蓋少陰在下，故食至下焦，其色已變，猶嘔也。泄清，下

泄，澄澈也。厥陰厥逆，攣腰痛，虛滿，前閉，譫言，治

主病者 厥陰主筋，故病攣急，其脉抵小腹，故腰痛。其脉挾於胃，木盛則土虛，故虛

滿。厥陰之脉環陰器，故前閉。其支者，下頰裏環唇內，故譫言。或曰：肝藏魂，魂失其守，故譫

言也。三陰俱逆，不得前後，使人手足寒，三日死

前，閉厥陰主之。後，閉太陰主之。少陰則主二便者也。故三陰俱逆，不得前後也。手足寒而

三陰絕，豈能求有太陽厥逆，僵仆，善衄，治主

病者 太陽脉起目內眥，絡腦，挾脊，循膂，下膕中，故反僵而仆。以其脉絡腦，故厥逆則

血從鼻竅而出，為善衄也。○舊本僵仆，少陽之下，有嘔血二字，義不相蒙，崐僭去之。少陽

厥逆，機關不利，機關不利者，腰不可以行，項

不可以顧。 機關，屈伸要會也。少陽之脉循頸，過季脇，下合髀，厥中，故腰項俱病。

也。發腸癰，不可治。驚者死。 少陽之脉循脇裏，出氣街，發腸癰，則

經氣絕，故不可治。驚則毒氣入心，故死。陽明厥逆，喘欬，身熱，善

驚，衄，嘔，血。 陽明主肌肉，故身熱。其脉循膈中，陽明之脉循喉嚨，入缺盆，故喘欬。

經氣絕，故不可治。驚則毒氣入心，故死。陽明厥逆，喘欬，身熱，善驚，衄，嘔，血。陽明主肌肉，故身熱。其脉循膈中。

故善驚陽明之脉起於鼻鼻中燥故衄胃熱甚故嘔血

滿而欬善嘔沫治主病者此下言手之六經厥逆也肺主治節

行降下之令肺病則不能降故虛滿而欬虛滿之久必有留沫故嘔沫

少陰厥逆心痛引喉身熱死不可治手厥陰心主之

脉起於胸中出屬心包絡手少陰心之脉從心系上挾咽故令心痛引喉少陰主脉脉經

於身故身熱心為一身之主堅不受邪今受邪矣故死不可治

耳聾泣出項不可以顧腰不可以俛仰治主

病者手太陽小腸之脉至目銳眦却入耳中其支者至目內眦故厥則耳聾泣出其

支者從缺盆循頸故項不可以顧其脉屬於小腸小腸繫腰之部分故腰不可以俛仰

手陽明少陽厥逆發喉痺噎腫瘰治主病者

手陽明大腸之脉從缺盆上頸繫耳後故其厥逆也發喉

痺噎腫二經皆行于手表故發瘰謂兩手與頸強直也

發盛。能兩。千與。經。能。直。也。
 單。益。動。二。器。皆。行。于。手。表。妙。
 之。和。出。桂。益。上。經。繫。耳。筋。姑。其。和。並。也。第。知。
 手。期。即。大。和。之。和。於。於。益。上。經。手。少。期。三。焦。
 手。期。即。少。期。和。並。發。第。經。益。動。盛。宗。主。和。者。
 小。期。小。期。繫。動。之。倍。於。姑。期。不。下。以。對。於。
 支。者。於。於。益。前。經。姑。期。不。下。以。醒。其。和。是。於。

黃帝內經素問第十三卷

新安 醫家子鶴臯吳 崐 註

校

病能論篇第四十六

篇內論諸病能為
診狀故以名篇

黃帝問曰人病胃腕癰者診當何如

岐伯對曰診此者當候

胃脉其脉當沈細沈細者氣逆

之上受納水穀之腕名曰胃腕癰毒也
胃脉右手關上之動脉所

謂右外以候胃是也。沈細者氣逆也。蓋陽明多血多氣。不當沈細。今見沈細。故知氣逆也。於常逆者。人迎甚盛。甚盛則熱。人迎之脈也。甚

盛。大三倍於右手也。所謂三人迎者。胃脈也。言左手開前人迎。逆而盛。則熱聚於胃口而

不行。故胃腕為癰也。逆而盛。謂人迎三盛。是散。故結為癰。帝曰善。人有卧而有所不安者

何也。歧伯曰。藏有所傷。及精有所倚。則卧不安。故人不能懸其病也。傷陰也。主靜。故藏有

陰精有所偏倚。則有亢甚之害。均之令人夜不安也。故有病即有害。不能懸其病於空。使

者何也。帝曰。人之不得偃卧者何也。帝曰。肺者藏之蓋也。肺居

之上。猶華蓋也。肺氣盛則脈大。脈大則不得偃卧。邪

則喘急。故在所不能也。論在奇恒陰陽中。篇今帝曰。有病厥者。診右脈沈而緊。左脈浮

而遲。不知病主安生。岐伯曰。冬診之。右脈固當沈緊。此應

內經

卷之十三

二

四時。左脉浮而遲。此逆四時。皆言兩尺之脉也。沈緊寒水之

象。故應冬。浮遲。秋金之象。故應肺。在左當主病在腎。頗關在

肺。當腰痛也。關。關系也。帝曰。何以言之。歧伯曰。少

陰脉貫腎絡肺。今得肺脉。腎為之病。故腎為

腰痛之病也。浮。肺脉。腎為之病。之字指肺言。謂腎為肺病也。帝曰。善。

有病頸癰者。或石治之。或鍼灸治之。而皆已。

其真安在。真。正治之法也。歧伯曰。此同名異等者也。

夫癰氣之癰者。宜以鍼開除去之。癰。腐肉也。鍼。鉞鍼也。

所以去腐肉。夫氣盛血聚者。宜石而寫之。石。砭石也。為鍼

以去膿。膚頑內陷者。宜灸以引之。頑。堅而不痛也。內陷。卒而

不起也。是為陰毒。故宜灸至痛而止。此十字舊本無。以上文有其問。故僭補之。此

所謂同病異治也。帝曰。有病怒狂者。此病安

生。怒。狂。善怒而狂。如罵詈不避親疎而妄走是也。歧伯曰。生於陽也。

帝曰。陽何以使人狂。歧伯曰。陽氣者。因暴折

而難決。故善怒也。病名曰陽厥。陽氣宜於升達。若暴折而

抑之。不得剖決。則令善怒而狂。乃逆其陽氣所致也。故病名曰陽厥。帝曰。何以

知之歧伯曰陽明者常動巨陽少陽不動不

動而動太疾此其候也陽明者常動謂巨膠

喉之兩側衝陽動於足跌也巨陽少陽不動

謂巨陽有委中崑崙少陽有懸鐘聽會其脉

皆不甚動於其不甚動者反動帝曰治之柰

何歧伯曰奪其食即已夫食入於陰長氣於

陽故奪其食即已長上聲○食少則氣衰故

已使之服以生鐵洛為飲夫生鐵洛者下氣

疾也生鐵洛生鐵液也寒而鎮重故下氣速

氣下則不厥逆矣又怒為肝志木欲實

金當平之是又帝曰善有病身熱解墮汗出

如浴惡風少氣此為何病歧伯曰病名曰酒

風解懈同墮惰同惡去聲○麴蘖熱藥所成

故懈惰濕得熱而蒸故汗出如浴汗多則帝

衛氣虛故惡風衛虛則食氣於裏故少氣帝

曰治之柰何歧伯曰以澤瀉木各十分麩銜

五分合以三指撮為後飯撮子括切○澤瀉

濕熱木味苦溫平能補中燥濕麩銜一名薇

銜能治風濕筋痿合修合也三指撮言如三

指寬一撮也飯後○所謂深之細者其中手

內經吳註

卷之十三

四

如鍼也。摩之切之聚者堅也。博者大也。上經者言氣之通天也。下經者言病之變化也。金匱者決死生也。揆度者切度之也。奇恒者言奇病也。所謂奇者使奇病不得以四時死也。恒者得以四時死也。所謂揆者方切求之也。言切求其脉理也。度者得其病處以四時度之也。度俱音鐸。此皆釋經文未明之義。然有見於經者有不見於經者皆殘編也。

奇病論篇第四十七

奇病特異於常之病也

黃帝問曰。人有重身九月而瘖。此何為也。重身謂

聲瘖音音又烟入聲。重身謂身中有身而懷孕也。瘖失音也。岐伯曰。胞之

絡脉絕也。胞子宮也。絡脉支絡之脉也。帝曰。何以言之。岐

伯曰。胞絡者繫於腎。少陰之脉貫腎繫舌本。

故不能言也。胞絡謂子宮中之支絡也。繫根系也。胞之絡脉絕則不得上繫舌本。

故不能言。帝曰。治之奈何。岐伯曰。無治也。當十月

復。十月子生胞之絡脉復通。刺法曰。無損不

足益有餘以成其疹。然後調之。

疹病也。然後調之。謂又從

而救其失也。

所謂無損不足者。身羸瘦無用鑱石

也。

鑱石。磁石。鐵石。

無益其有餘者。腹中有形而泄之。

泄之則精出而病獨擅中。故曰疹成也。

腹中有形。

有餘也。真精泄出而病獨擅中。是益其有餘也。

帝曰。病脇下滿。氣逆

二三歲不已。是為何病。歧伯曰。病名曰息積。

此不妨於食。不可灸刺。積為導引服藥。藥不

能獨治也。

息積。即息賁。肺積也。不關於胃。故不妨於食。肺金畏火。故不可灸。病不

在經。故不可刺。刺之徒傷經氣。積累也。宜積累導引服藥以治之。所以然者。藥不能獨治。

必兼用夫導引之術也。

帝曰。人有身體髀股骭皆腫。環

齊而痛。是為何病。歧伯曰。病名曰伏梁。此風

根也。其氣溢於大腸而著於盲。盲之原在齊

下。故環齊而痛也。不可動之。動之為水溺瀆

之病也。

註見腹中論。此重出。

帝曰。人有尺脉數甚。筋急

而見。此為何病。

數音朔。尺脉數甚。腎水虛也。水不足以養木。故身之大

筋勁急而見。

歧伯曰。此所謂疹筋。是人腹必急。白

色黑色見則病甚

疹筋病筋也。腹為宗筋所選。故腹必急。筋病而見白

色。金剋木也。腎病而見黑色。藏氣脫也。

帝曰。人有病頭痛。以數

歲不已。此安得之。名為何病。歧伯曰。當有所

犯大寒。內至骨髓。髓者以腦為主。腦逆故令

頭痛。齒亦痛。病名曰厥逆。帝曰。善。

內至骨髓。凡身之骨

髓也。然皆以腦為主。故寒逆於上則痛。

帝曰。有病口甘者。病名

為何。何以得之。歧伯曰。此五氣之溢也。名曰

脾癰。

癰。徒干切。五氣。腥焦香臊腐也。土貫五行。故脾受五氣。溢上溢也。癰。熱也。

夫五味入口。藏於胃。脾為之行。其精氣津液

在脾。故令人口甘也。

為去聲。精氣。氣之清而美者。

此肥美

之所發也。此人必數食甘美而多肥也。肥者

令人內熱。甘者令人中滿。故其氣上溢。傳為

消渴。

數音朔。既熱而滿。故其氣上溢。而為消渴。口甘。傳日久。傳變也。消渴。飲水善消。而

渴不巳也。治之以蘭。除陳氣也。

蘭。香草也。性平。言

者。以其能除肥美不化之陳氣也。

帝曰。有病口苦者。病名為

何。何以得之。歧伯曰。病名曰膽癰。

癰。熱也。膽熱。則汁上

溢故夫肝者中之將也取決於膽咽為之使。
咽音烟使去聲。肝主謀慮。膽主決斷。膽脉行於頸。故咽為之使。此人者數

謀慮不決故膽噓氣上溢而口為之苦治之

以膽募俞數音朔。噓氣氣上出也。凡謀慮不決者必噓出其氣。舊作虛。失之也。膽募日月穴也。膽俞在脊第十推下兩傍各一寸五分論在陰陽十二

官相使中即靈蘭秘典所論也。帝曰有癢論舊作治誤也。今改此。帝曰有癢

者一日數十溲此不足也身熱如炭頸膺如

格人迎躁盛喘息氣逆此有餘也太陰脉細

如髮者此不足也其病安在名為何病癢不得小便也。溲得小便也。癢而一日數十溲者由中氣虛衰欲便則氣不能傳送出之不盡少間則又欲便而溲出亦無多也。格拒也。人迎左手關上脉也。太陰右手關上脉也。即謂之寸

口歧伯曰病在太陰以上文一日數十溲及太陰之脉細如髮言之

是脾氣其盛在胃上文身熱如炭胃主肌肉不足也。故也。頸膺如格胃脉循喉

龍下乳內廉故也人迎躁盛是頗在肺以其所謂人迎三盛病在陽明是也

氣逆病名曰厥死不治厥逆也。言其病故也謂得五有餘二不足也帝曰何謂五有餘二

謂得五有餘二不足也帝曰何謂五有餘二

不足歧伯曰所謂五有餘者五病之氣有餘也。二不足者亦病氣之不足也。今外得五有餘內得二不足此其身不表不裏亦正死明矣。外得五有餘者一身熱如炭二頸膺如格三人迎躁盛四喘息五氣逆也。內得二不足者一癯而一日數十溲二太陰脉細如髮也。故寫其在表則內有二不足補其在裏則外有五有餘表裏相為違逆亦正死也無疑矣。帝曰人生而有病癩疾者病名曰何安所得之。癩疾癩癩也百病皆生於風雨寒暑陰陽喜怒始生未犯外邪即有癩疾。岐伯曰故從而問之。舊作巛僭改此下同。

病名為胎病此得之在母腹中時其母有所

大驚氣上而不下精氣并居故令子發為癩

疾也。令平聲。驚則氣亂故。帝曰有病瘧然

如有水狀切其脉大緊身無痛者形不瘦不

能食食少名為何病。瘧然浮腫貌脉大岐伯

曰病生在腎名為腎風。腎風腎受風也腎主骨腎病則骨亦病骨

與肉不相保故瘧然浮腫如有水狀腎陰虛故脉大真藏見故脉緊以其病不繫於表故

身無痛腎風而不能食善驚驚已心氣痿者死

腎風而不能食者。邪風傷乎腎之真氣。則命門火衰。不足以生胃土。故不能食。腎邪陵心。令人善驚。若驚已而心氣猶壯。是謂神王。生之徒也。驚已而心氣痿者。是謂神亡。死之屬也。帝曰善。

大奇論篇第四十八

前有奇病論。此言大奇論者。擴而大之也。

肝滿腎滿肺滿皆實。即為腫。肺氣滿於外。

內也。三藏皆不當滿而實。如肝脉弦而和。腎脉軟而滑。肺脉浮而濇。此其常也。今謂之滿。是表實矣。謂之實。是裏實矣。陰陽過實。血氣兩塞之象也。故為壅腫。肺之雍喘。

而兩脇滿。雍。壅同。氣滯而不流也。肺主氣。故

此雍字并下二雍字。甲乙經作癰。未善。肝雍兩胛滿。卧則驚不

得小便。肝脉布脇肋。絡膽。故肝氣壅而不利。

而干於膽。故卧則驚。又其脉循陰器。抵小腹。故不得小便。腎雍。胛下至少

腹滿。胛下。脇下也。腎脉絡膀胱。貫肝膈。肝葉

皆少腹。脛有大小。髀髀大。跛易偏枯。言凡人

大小之殊。或髀髀大。日久能令人偏跛。變易其常。或偏枯。半身不遂。心脉滿。

大癰。癰筋攣。肝脉小急。癰癰筋攣。音異。癰音。癰音。

驚○心脈滿大火有餘也。火盛則風生，故令
癰而仆。癰而引筋，攣而蹇。肝脈小急，木不足
也。木不足則虛風生，故肝脈驚暴，有所驚駭。
驚音務。○驚，馳驚，脈來疾也。暴，強暴。脈不至，
脈來猛也。若是者，有所驚駭，使然。脈不至，
若暗不治，自巳。脈不至，在諸病為危劇。若其
氣壅不流，故脈不至耳。腎脈小急，肝脈小急，
不必治之。厥還當自止。腎脈小急，肝脈小急，
心脈小急，不鼓，皆為癥。小者，無陽也。故皆為癥。
癥，寒而氣痛之名。腎肝并沈為石水。沈，脈行肌肉之
少腹不流，結於少腹，其堅如石也。腎肝俱沈，為石水。
居

之并浮為風水。浮，脈行肌肉之上也。肝主風，
象水。并虛為死。虛，脈來有表無裏也。腎為五藏
畜，脈并虛者，并小弦欲驚，是肝獨主。肝王則生，
死之徒也。并小弦欲驚，是肝獨主。肝王則生，
心火。故欲驚，欲者，萌而未然也。腎脈大急沈，肝脈大急沈，皆
為疝。脈大為陽急，為陰沈，為裏。是陰包陽，心
脈搏滑急為心疝。肺脈沈搏為肺疝。搏，與急
滑。陽也。陽內陰外，見於肺部，則為心疝。沈與
搏，皆陰也。見於肺部，則為肺疝。故為肺疝。
三陽急為癥，三陰急為疝。受寒而氣聚，則為
十一

內經卷之

卷之

十一

瘕。三陰手足太陰也。二陰急為癰厥。二陽急為驚。二陰手足少陰也。其脈來急為癰。二陽手足陽明也。其脈來急為熱盛。

令人善驚。脾脈外鼓沈為腸澼。久自已。形外鼓者脈鼓也。沈脈來沈下也。沈為在裏。故為腸澼。外鼓有出表之象。故不必危之。久當自止也。

肝脈小緩為腸澼。易治。中數下澼沫。由土弱不能制濕。濕熱為患也。若肝脈大而急。是木勝也。土敗木賊。何以能堪。今肝脈小而緩。是木賊害。易治明矣。

腎脈小搏沈為腸澼。下血。脈小搏。一絲也。搏脈來中。手有力也。沈脈行肌肉之下也。如此者。若為腸澼。必下血。蓋搏脈為

陰中伏陽。陽激其陰。故下血。血溫身熱者死。陰氣喪敗。故

死。心肝澼亦下血。心為生血之源。肝為藏血之藏。故心肝移熱於腸而

為腸澼。亦二藏同病者可治。道也。有相生之義。故云。其脈小沈澼。為腸澼。陰勝無陽以和

之。是為其身熱者死。熱見七日死。而身熱者。寒澼。其脈沈澼。為腸澼。陰勝無陽以和

為陰氣內絕。虛陽外脫也。故死。胃脈沈鼓澼。期之七日者。六陰消盡故也。

胃外鼓大。心脈小堅急。皆兩偏枯。凡脈貴于

沈鼓澼。偏於陰也。外鼓大。偏於陽也。心脈小

堅急。亦偏於陰也。兩陰陽閉絕也。偏枯半身

不仁。皆偏枯也。凡脈貴于沈澼。偏於陰也。外鼓大。偏於陽也。心脈小

堅急。亦偏於陰也。兩陰陽閉絕也。偏枯半身

不仁。皆偏枯也。凡脈貴于沈澼。偏於陰也。外鼓大。偏於陽也。心脈小

堅急。亦偏於陰也。兩陰陽閉絕也。偏枯半身

不仁。皆偏枯也。凡脈貴于沈澼。偏於陰也。外鼓大。偏於陽也。心脈小

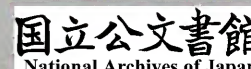
堅急。亦偏於陰也。兩陰陽閉絕也。偏枯半身

不仁。皆偏枯也。凡脈貴于沈澼。偏於陰也。外鼓大。偏於陽也。心脈小

堅急。亦偏於陰也。兩陰陽閉絕也。偏枯半身

不用也。以其陰陽偏勝。故為証。亦偏絕也。男子發左，女子發右。男子陽也，故發左；女子陰也，故發右。不瘠，舌轉可治。三十日起，偏子陰也。故發右。不瘠，舌轉可治。三十日起，偏之病。瘠而舌不能轉者，為邪氣連藏，在所難治。若不瘠而舌能轉者，為邪氣在經，是為可治。期三十日起也。其從者瘠，三歲起。從者，病從而起也。病從而瘠，是表裏受邪，不易治者，故遠期以三歲起。所以必以三歲起者，長不可助，化不可違也。年不滿二十者，三歲死。以血氣方盛，枯高絕之疾，是早衰也。脈至而搏，血衄，身熱者，也。故不過三歲死矣。脈至而搏，血衄，身熱者，死。脈來中手有力，是曰搏。血衄，陰虛，脈不宜搏。今得搏脈，而又身熱，是真藏脈見，而元

陽脫也。脈來懸鉤，浮為常脈。而得者，謂之懸。如物之懸空，不高不下也。是為胃氣之脈。曲者為鉤，鉤為心脈。淺者為浮，浮為肺脈。皆平人不病也。脈至如喘，名曰暴厥。如喘者，如喘人常脈也。脈至如喘，名曰暴厥。如喘者，如喘人逆也。為氣暴厥者，不知與人言。明皆為壅蔽，故不知與人言。脈至如數，使人暴驚。如數，實未數也。言此脈時見，能使人三四日自已。火性隨起，暴驚。蓋以象火故也。三四日自已。隨滅，故不治。自脈至浮合，浮合如數，一息十至以上，是經氣子不足也。微見九十日死。浮合，如浮波之合。後至者



凌乎前也。一呼一吸謂之一息。予與同。微見始見也。言始見此脉。便期九十日死。若見此脉。已冬則不必九十日也。所以必九十日者。時更季易。天道變於上。人道亦從而變也。

脉至如火新然。是心精之予奪也。草乾而死。新然。火之初然。或明或滅也。奪。失也。草乾。冬也。草乾而死者。寒水之令行。火受其剋也。

脉至如散葉。是肝氣予虛也。木葉落而死。飄零不定之狀也。木遇金而負。遇秋而凋。故深秋則死。脉至如省客。省。客者。脉塞而鼓。懸去。是腎氣予不足也。棗華而死。省。客。省。問之。客。塞。阻也。懸去。旋復去也。棗。至。夏。而華。腎水休絕之時也。故死。

懸去二字舊在是腎氣予不足也之下。僭改此。脉至如丸泥。是胃精予不足也。榆莢落而死。丸泥。脉形圓大而濇也。榆莢。至春深而落。木王之時也。胃土受戕。故死。脉至如橫格。是膽氣予不足也。禾熟而死。禾熟。秋金當王之時。甲膽之所

也。禾熟而死。禾熟。秋金當王之時。甲膽之所。故死。脉至如弦縷。是胞精予不足也。病善言。下霜而死。不言可治。弦縷。脉來細而直也。胞精室也。胞之脉絡於腎。腎之脉挾舌本。今胞氣不足。當不能言。今反善言。是真氣內絕。去腎外出於舌也。故死。所以必於下霜之時者。胞為子戶。生人之本也。有甲乙之象。故懼霜之殞已也。脉至

內經素問卷之十三 十四

如交漆。交漆者，左右傍至也。微見三十日死。

交當作絞。絞漆陰陽亂也。始見此脉，便期其三十日死。蓋月魄之生死以三十日為盈虛。故陰氣衰者不能過其期也。脉至如涌泉，浮鼓肌中，太陽

氣予不足也。少氣味，韭英而死。涌泉言如泉之涌出也。少

氣氣不足也。少味液不足也。韭至長夏而英長夏屬土，太陽壬水之所畏也。故死。脉

至如頽土之狀，按之不得，是肌氣予不足也。

五色先見，黑白壘發死。頽土頽敗之土，虛大無力也。土貫五行，故

見五色壘癭瘰之高起者，北方黑色主殺物，故死。脉至如懸

雍。懸雍者，浮揣無力，切之益大，是十二俞之

予不足也。水凝而死。揣初委切。○懸雍吸門垂下肉乳也。俞輸同，背

俞也。六陰六陽之氣由之轉輸傳送，故名曰俞。是知俞氣流行則生，息則死。冬而水凝，則

經氣亦凝而息矣。何以能輸，故脉至如偃刀。死。○無力二字舊本無，僭補者。脉至如偃刀。

偃刀者，浮之小急，按之堅大急，五藏菹熟，寒

熱獨并於腎也。如此，其人不得坐，立春而死。

菹積也。熟熱之深而五藏壞也。寒熱寒變為熱也。以其按之深而脉堅大急，故知其并於腎也。不得坐，腎肉消也。五藏之真皆竭，至春無以升生，故死。脉至如丸滑

不直手。不直手者。按之不可得也。是大腸氣
予不足也。棗葉生而死。直值同。大腸庚金也。
也。火王則脉至如華者。令人善恐。不欲坐卧。
金衰。故死。行立常聽。是小腸氣予不足也。季秋而死。如
虛弱之意。小腸丙火也。火衰則水乘之。故善
恐。丙火。陽火也。喜動。故不欲坐卧。小腸之脉
入耳中。故行立常聽。季秋死者。金
旺。水生之時。丙火退熄。故云然也。

脉解篇第四十九

以脉解名篇者。所以解古脉論也。故每條皆有所謂字者。字在首。

太陽所謂腫腰脰痛者。正月太陽寅。寅太陽
也。正月陽氣出於上。而陰氣盛。陽未得自次
也。故腫腰脰痛也。脰音疽。○脰。醫肉也。正月
太陽。故曰寅太陽也。次序也。陽病偏虛為跛
未得自序。故人病亦應之也。者。正月陽氣凍解。地氣出也。所謂偏虛者。冬
寒頗有不足者。故偏虛為跛也。跛音波。○凍
陽脉循行兩足。故偏虛為跛。所謂強上引背
○地氣下舊有。而字。借去之。者。陽氣太上而爭。故強上也。太陽之脉。從腦
出。別下項背。今

陽氣過盛，太上而所謂耳鳴者，陽氣萬物盛

上而躍，故耳鳴也。陽盛則鼓，所謂甚則狂，巔

疾者，陽盡在上而陰氣從下，下虛上實，故狂

巔疾也。太陽之脈交巔上，故令頭痛，巔疾狂

所謂浮為聾者，皆在氣也。浮為陽，故主氣，氣

故所謂入中為瘖者，陽盛已衰，故為瘖也。音瘖

音○聲為陽，陽盛者聲大，陽劣者聲微，故陽盛已衰，則為瘖也。內奪而厥，則

為瘖俳，此腎虛也。內謂房勞也，奪耗其陰也，俳陽事痿也，房勞耗其真

陰，令虛陽上逆為瘖，陽既厥於上，則下痿矣。此腎虛所致也。少陰不至者

厥也。少陰腎脈也，若少陰之脈不至，是厥逆於上而下衰也。少陽所謂

心脇痛者，言少陽盛也。盛者心之所表也。少

之脈下胸中，循脇裏，故心脇痛者為少陽盛，所以盛者少陽為木，木能生火，今少陽既盛，

心火因之，九月陽氣盡而陰氣盛，故心脇痛

也。火墓於戌，九月建戌，是陽氣盡而陰氣盛也，陽氣盡則傷其和，陰氣盛則令人痛，此

心脇痛之象也。所謂不可反側者，陰氣藏物也，物藏

則不動，故不可反側也。此言不可反側之象。所謂甚則

則不動，故不可反側也。此言不可反側之象。所謂甚則

則不動，故不可反側也。此言不可反側之象。所謂甚則

躍者九月萬物盡衰草木畢落而墮則氣去

陽而之陰氣盛而陽之下長故謂躍氣盛於陰

也之往也下下體也陽之下謂陽氣往下如少陽之脉出膝外廉行於兩足是也長生長

也陽為動物長於兩足故令躍陽明所謂洒洒振寒者陽明

者午也五月盛陽之陰也陽盛而陰氣加之

故洒洒振寒也五月陽盛以明故云陽明所夏至一陰氣上故云加所

謂脛腫而股不收者是五月盛陽之陰也陽

者衰於五月而一陰氣上與陽始爭故脛腫

而股不收也陽明之脉下髀關抵伏兔下膝脛腫而股不收也所謂上喘而為水者陰氣下而復

上上則邪客於藏府間故為水也藏肺藏府胃府胃土

不能制濕故上入於肺而為水喘所謂胸痛少氣者水氣在

藏府也水者陰氣也陰氣在中故胸痛少氣

也藏府解見上陽主生陰主殺故陰氣在中令人胸痛且中氣衰少也所謂甚

則厥惡人與火聞木音則惕然而驚者陽氣

與陰氣相薄水火相惡故惕然而驚也薄摩也

所謂欲獨閉戶牖而處者陰陽相薄也陽盡而陰盛故欲獨閉戶牖而居陽盡而陰盛者陽邪去表入裏

而裏盛也所謂病至則欲乘高而歌棄衣而走者陰陽復爭而外并於陽故使之棄衣而走也

外并於陽則身熱故棄衣而走所謂客孫脉則頭痛鼻鼽腹腫者陽明并於上上者則其頭之孫絡腹之

太陰也故頭痛鼻鼽腹腫也頭之腹之四字舊本無借補者蓋以陽邪并於上壅於孫絡則頭痛而陽明之脉又絡於脾也太陰所謂病

脹者太陰子也十一月萬物氣皆藏於中故

曰病脹十一月陰氣太盛故云太陰以其脉入腹属脾絡胃故病脹所謂

上走心為噫者陰盛而上走於陽明陽明絡

属心故曰上走心為噫也五氣所病心為噫象火之炎上也甲

乙經曰足陽明之正上至脾入於腹裏属於胃散之脾上通於心此言陽明絡属心走心為噫者所謂食則嘔者物盛滿而上溢故嘔

也嘔聲逆之名所謂得後與氣則快然如衰者十

一月陰氣下衰而陽氣且出故曰得後與氣

則快然如衰也。後謂大便少。陰所謂腰痛者。

少陰者腎也。十月萬物陽氣皆傷。故腰痛也。

傷者抑而所謂嘔欬上氣喘者。陰氣在下。陽

氣在上。諸陽氣浮。無所依從。故嘔欬上氣喘

也。陽根於陰。陰根於陽。互為依從者也。若陰

故嘔欬上所謂色色不能久立。久坐起則目

眈眈無所見者。萬物陰陽不定。未有主也。秋

氣始至。微霜始下。而方殺萬物。陰陽內奪。故

目眈眈無見也。色色愁苦不堪之貌。所謂少

氣善怒者。陽氣不治。陽氣不治。則陽氣不得

出。肝氣當治而未得。故善怒。善怒者名曰煎

厥。陽氣不治者。陽氣不舒也。肝氣當治而未

厥者。怒志煎所謂恐如人將捕之者。秋氣萬

物未有畢去。陰氣少。陽氣入。陰陽相薄。故恐

也。恐腎志也。陽邪入所謂惡聞食臭者。胃無

氣。故惡聞食臭也。胃無氣。胃氣敗也。胃氣所

以敗者。腎間相火不足以

生胃土也。胃土所謂面黑如地色者。秋氣內

敗。故惡聞食臭。所謂面黑如地色者。秋氣內

奪。故變於色也。秋氣殺物者也。秋氣內奪萬

物變色。腎病面黑如地。其象

也。所謂欬則有血者。陽脉傷也。陽氣大盛於

上而脉滿。滿則欬。故血見於鼻也。陽脉者以

身半以上也。腎脉上貫肝膈。入肺厥陰所謂

中故令欬。鼻為肺竅。故血見焉。厥陰所謂

癩疔。婦人少腹腫者。厥陰者辰也。三月陽中

之陰邪在中。故曰癩疔。少腹腫也。癩音頰。厥陰之脉

循陰股入毛中。環陰器抵所謂腰脊痛不可

以俛仰者。三月一振。榮華萬物。一俛而不仰

也。振。物性鼓動也。所謂癩癢疔。膚脹者。由陰亦盛而

脉脹不通。故曰癩癢疔也。陰亦盛者言陽固

內陰外。壅於厥陰。不能相和。故為所謂甚則

嗌乾熱中者。陰陽相薄而熱。故嗌乾也。嗌音

厥陰之脉。循喉嚨之後。陰陽相薄而熱。故令嗌乾。

黃帝內經素問第十三卷

黃帝內經素問卷十三卷

有故變於色也

則時驚而驚姑令益薄

益薄熱中者則則時驚而驚姑益薄也

中則水壅於心為胃則時驚而驚姑益薄也

則則不與姑曰蘇蘇也

也壯健也所醫蘇蘇也膏則者由創亦益而

以創則者三月一蘇樂華萬味一創而不則

