

姓神服從者如歸章安令惡而殺之民立祠於水  
寧而蚊蚋不能入炳秉道懷術而不能全身避害

事同萇弘宋元之龜左傳定三年諸侯成周三

齊高張皆將不免萇弘而異晉女叔寬曰周世弘

不可支也衆之所為不可好也哀三年萇弘事劉

文公趙鞅以為討六月周人殺萇弘韓非子云關

龍逢斬萇弘分隘尹子辨於棘莊子云萇弘死於

蜀裁其血三年而化為爲碧史記宋元王得

神龜齋平請剝之以爲大寶詳龜策傳 厄運之

來故難救矣穀水又東入錢塘縣而左入浙江故

地理志曰穀水自太末東北至錢塘入浙江是也

浙江又東逕靈隱山山在四山之中有高崖洞穴

左右有石室三所又有孤石壁立大三十圍其上

開散狀似蓮花昔有道士長往不歸或因以稽留

爲山號山下有錢塘故縣浙江逕其南王莽更名

之曰泉亭地理志曰會稽西部都尉治錢塘記曰

防海大塘在縣東一里許郡議曹華信家議立此

塘以防海水始開募有能致一斛土者即與錢一

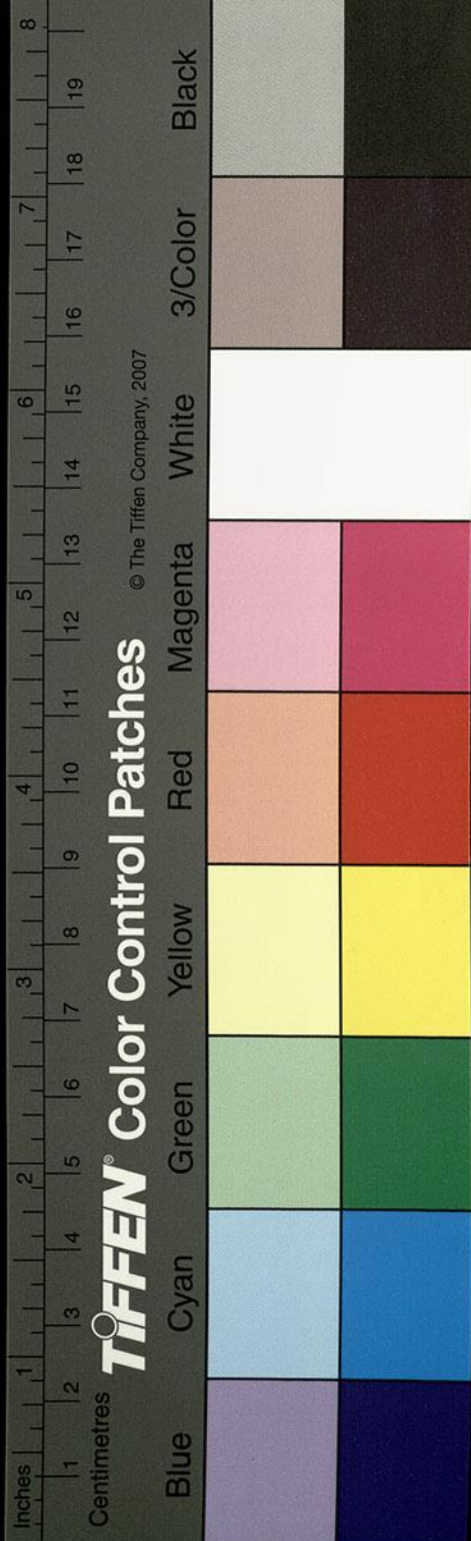
千旬月之間來者雲集塘未成而不復取於是載

土石者皆棄而去塘以之成故改名錢塘焉縣南

江側有明聖湖父老傳言湖有金牛古見之神化

不測湖取名焉縣有武林山武林水所出也闕駟

自秦時已有  
錢唐記之云  
不可信



江為浙江首  
以書川故生

水縣東有定已孫云一疑作包諸山皆西臨浙江水流於  
兩山之間江川急濬兼濤水晝夜再來來應時刻  
常以月晦及望尤大至二月八月最高岷峨二丈  
有餘吳越春秋以為子胥文種之神也昔子胥死  
於吳而浮尸於江吳人憐之立祠於江上名曰胥  
山吳錄曰胥山在太湖邊去江不百里故曰江上  
文種誠於越而伏劍於山陰越人哀之葬於重山  
文種既葬一年子胥從海上負種俱去游夫江海  
故潮水之前揚波者伍子胥後重水者大夫種是  
以枚乘曰濤無記焉然海水上潮江水逾流似神

誠字  
避隋  
或後  
所改

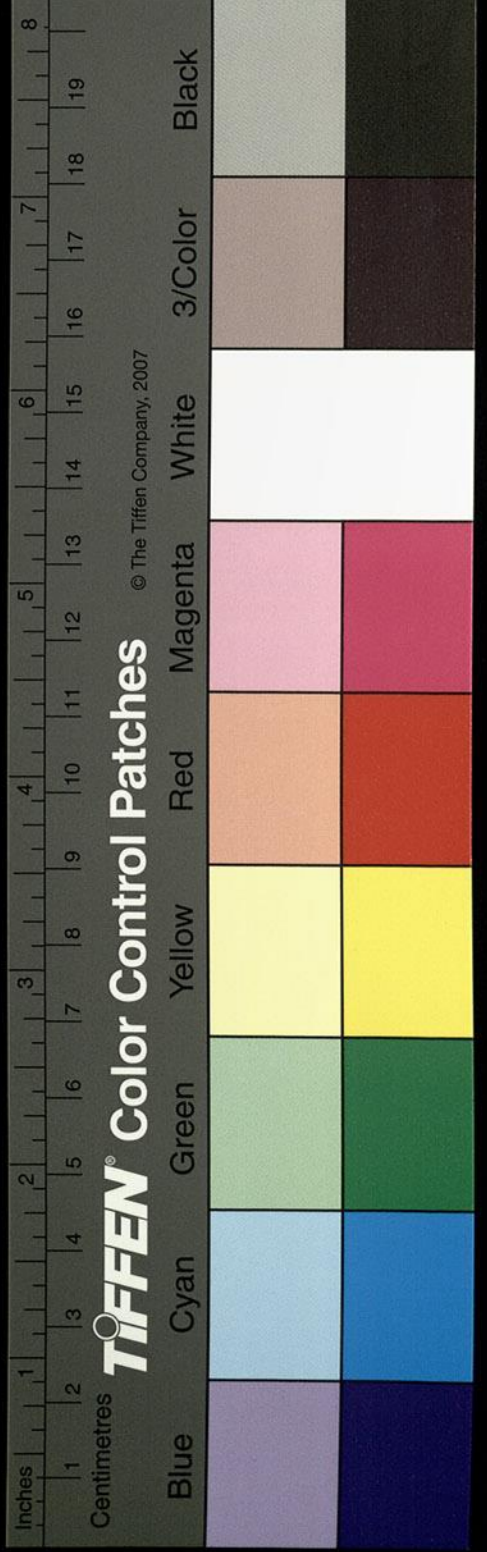
道民宗考武  
帝小字

而非於是處焉秦始皇三十七年將遊會稽至錢  
塘臨浙江所不能渡故道餘杭之西津也史記秦  
始皇帝  
過丹陽至錢塘臨浙江水波惡乃  
西百二十里從狹中渡上會稽浙江北合詔息  
湖湖本名胙湖因秦始皇帝巡狩所憩故有詔息  
之名也浙江又東合臨平湖異苑曰晉武時吳郡  
臨平坼崩出一石鼓打之無聲以問張華華曰可  
取蜀中桐材刻作魚形扣之則鳴矣於是如言聲  
聞數十里劉道民詩曰事有遠而合蜀洞鳴吳石  
傳言此湖草穢壅塞天下亂是湖開天下平孫皓  
天墜元年吳郡上言臨平湖自漢末穢塞今更開

江表

四

一



太湖口移水中  
起山椒亭之址  
凡三徙

通又於湖邊得石函函中有小石青白色長四寸  
廣二寸餘刻作皇帝字於是改天冊為天璽元手  
孫盛以為元皇中興之符徵五湖之石瑞也錢塘  
記曰桓玄之難湖水色赤熒熒如丹湖水上通浦  
陽江下注浙江名曰東江行旅所從以出浙江也  
又逕會稽山陰縣有苦竹里里有舊城言勾踐封  
范蠡子之邑也浙江又東與蘭谿合湖南有天柱  
山湖口有亭號曰蘭亭亦曰蘭上里太守王羲之  
謝安兄弟數往造焉吳郡太守謝勗封蘭亭侯蓋  
取此亭以為封號也太守王廙之移亭在水中晉

司空何無忌之臨郡也起亭於山椒極高盡眺矣

亭宇雖壞基陛尚存浙江又逕脫一王允常冢北

冢在木客村者彥云勾踐使工人伐榮楯欲以獻

吳久不得歸工人憂思作木客吟後人因以各地

勾踐都琅琊欲移允常冢冢中生分風飛沙射人

人不得近勾踐謂不欲遂止浙江又東北得長湖

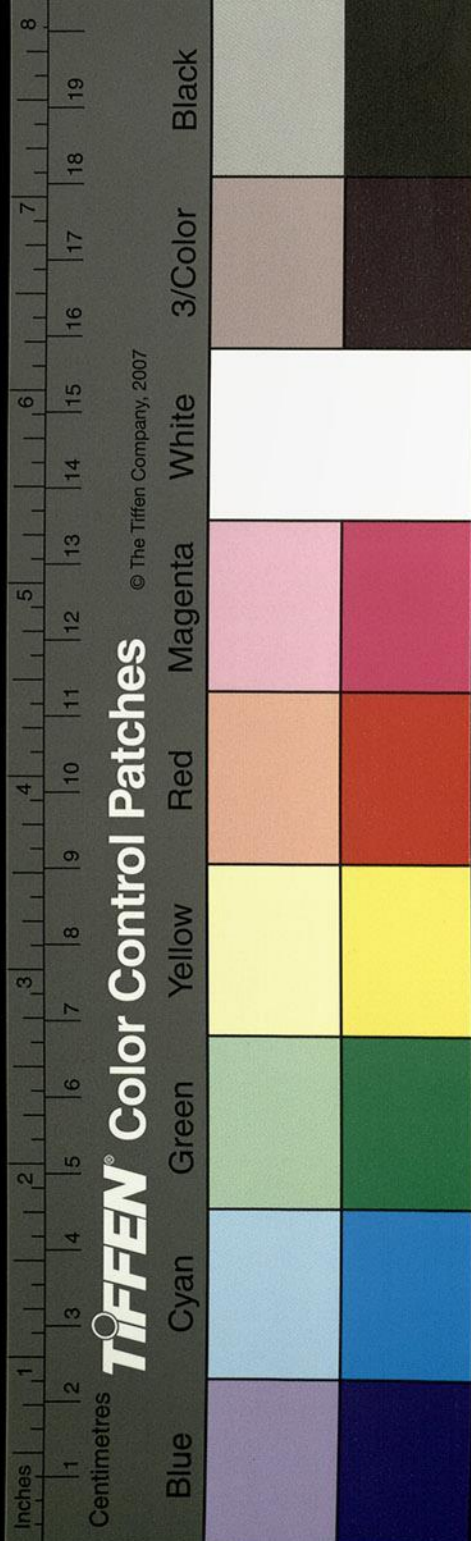
口湖廣五里東西百二十里沿湖開水門六十九

所下溉田萬頃北瀉長江湖南有覆斗山周五百

里北連鼓吹山山西枕長谿谿水下注長湖山之

西嶺有賀臺越入吳還而成之故號曰賀臺吳又

下吳字疑衍



有秦望山在州城正南為衆峯之傑陟境便見史  
記云秦始皇登之以望南海自平地以取山頂七  
里懸磴孤危徑路險絕記云拔蘿捫葛然後能升  
山上無高木當由地迥多風所致山南有噍峴峴  
裏有大城越王無餘之舊都也故吳越春秋云勾  
踐語范蠡曰先君無餘國在南山之陽社稷宗廟  
在湖之南又有會稽之山古防山也亦謂之為茅  
山又曰棟山越絕云棟猶鎮也蓋周禮所謂揚州  
之鎮矣山形四方上多金玉下多玦石山海經曰  
夕水出焉南流注于湖

南山經云會稽之山四方其上多金玉其下多玦石

句水出焉南流注于湖 吳越春秋稱覆釜山之中有金簡玉

字之書黃帝之遺識也山下有禹廟廟有聖姑像

禮樂緯云禹治水旱天賜神女聖姑即其像也山

上有禹冢昔大禹即位十年東巡狩崩于會稽因

而葬之有鳥來為之耘春拔艸根秋啄其穢是以

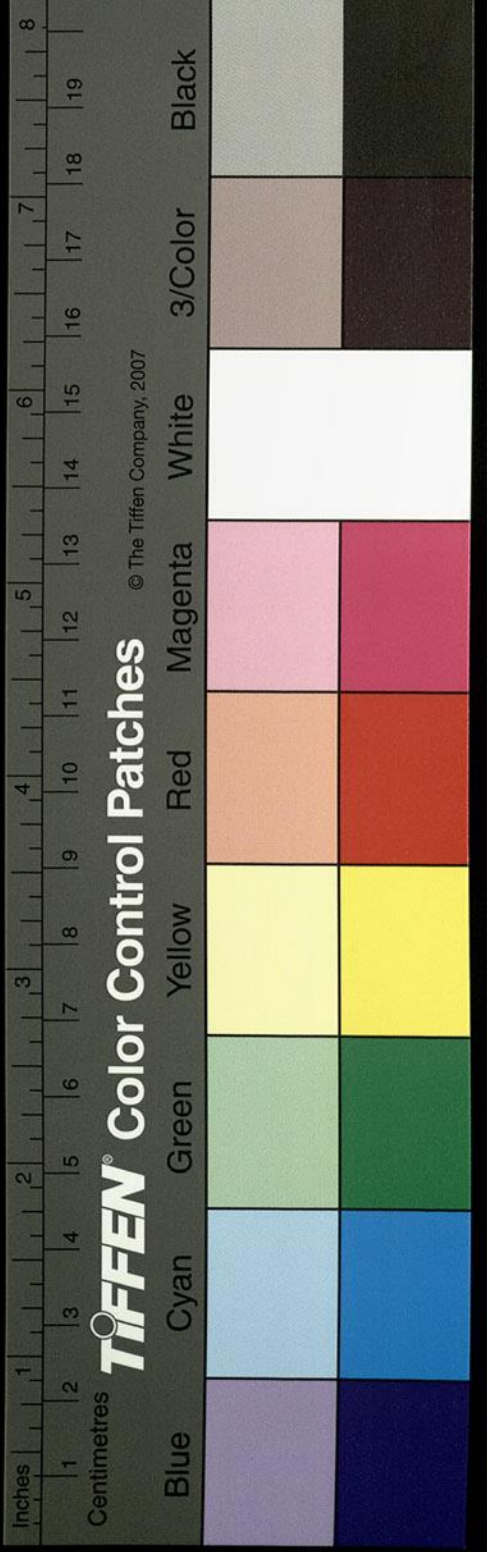
縣官禁民不得去害此鳥犯則刑無赦山東有礪

去廟七里深不見底謂之禹井云東遊者多探其

穴也秦始皇登稽山刻石紀功尚存山側孫暢之

述征書云丞相李斯所篆也又有石山石形似

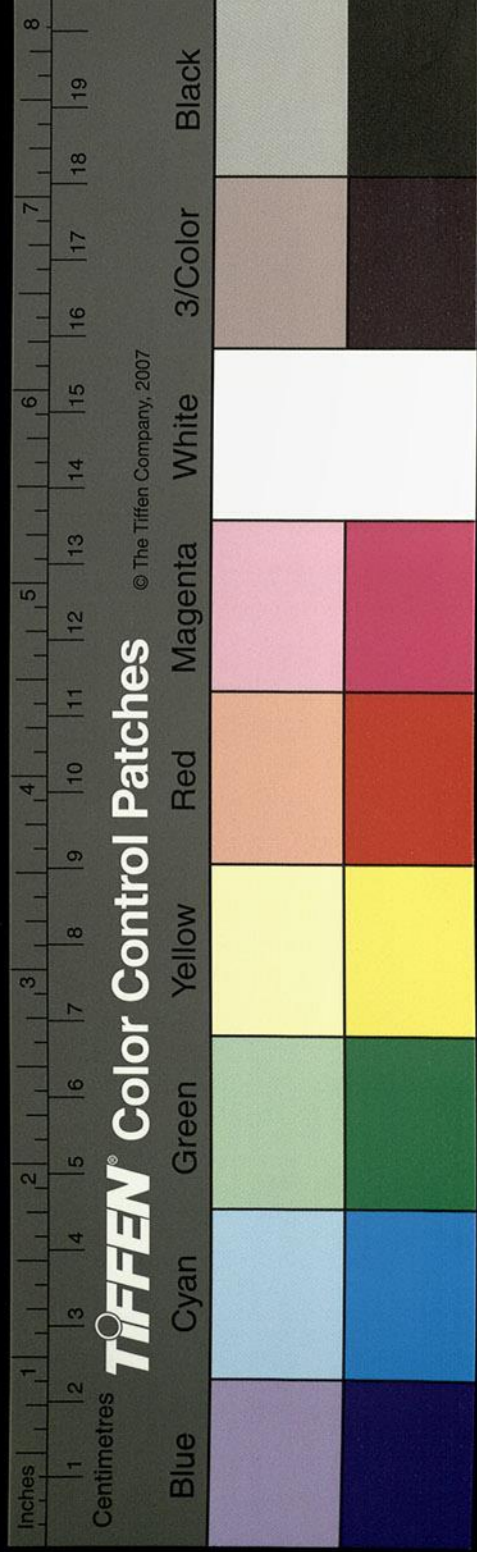
項本



若耶之款洞  
而出銅月越  
絕書

之得百川之理也。又有射的山遠望山的狀若射  
侯故為射的射的之西有石室名之為射堂年登  
否常占射的以為貴賤之準的明則米則的闇則  
米貴故諺云射的白斛米百射的玄斛米千比則  
石帆山山東北有孤石高二十餘丈廣八丈望之  
如帆因以為名北臨大湖水深不測傳與海通何  
次道作郡常於此水中得烏賊魚南對精廬上蔭  
修水當作木下瞰寒泉西連稽山皆一山也東帶若  
耶谿吳越春秋所謂歐冶係云疑錕作鑄以成五劍谿  
水上承嶠峴麻谿谿之下孤潭周數畝甚清深有

孤石臨潭垂崖俯視後狻驚心寒木被潭森沈駭  
觀上有一櫟樹謝靈運與從弟惠連常游之作連  
句題刻樹側麻潭下注若耶谿水至清照衆山倒  
影窺之如畫漢世劉寵作郡有政績將解任去治  
父老人持百錢出送寵各受一文然山栖遯逸之  
士谷隱不羈之以有道則見物以感遠為貴荷泉  
致意故受者以一錢為榮豈藉費也義重故耳谿  
水下注大湖耶谿之東又有寒谿谿之北有鄭公  
泉泉方數丈冬溫夏涼漢太尉鄭弘宿居潭側因  
以名泉弘少以苦節自居恒躬采衣用質糧膳每



出入谿津常感神風送之雖憑舟自運無杖櫂之勞邨人貪藉風勢常依隨往還。有淹留者徒輩相謂汝不欲及鄭風邪其感致如此。湖水自東亦注江通海水側有白鹿山山北湖塘上舊有亭吳黃門郎吳哀明居於弘訓里太守張景數往造焉使開瀆作埭埭之西作亭亭埭皆以楊為名孫恩作賊從海來楊亭被燒後復修立厥名猶在東有銅牛山山有銅穴三十許丈穴中有大樹神廟山上有冶官山北湖下有練塘里吳越春秋云勾踐鍊冶銅錫之處采炭於南山故其間有炭瀆勾踐臣

吳王封勾踐於越百里之地東至炭瀆是也縣南

九里有侯山山孤立長湖中晉車騎將軍孔敬康

少時避世栖迹此山孔暉會稽志云孔愉字敬康會稽山陰人累官尚書左僕

射以論議守正為王導所銜出為會稽內史在郡三年乃營山陰湖南侯山下數畝地為宅草屋數

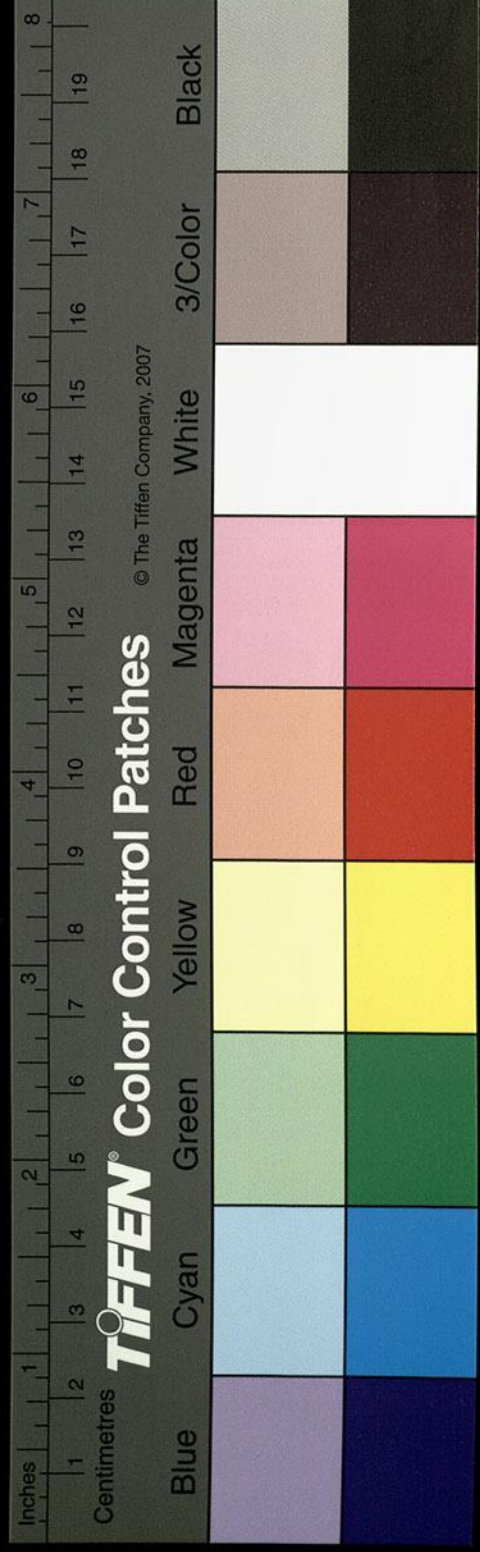
間便棄官居之湖北有三小山謂之鹿野山在縣南六里

按吳越春秋越之麋苑也山有石室言越王所游

息處矣縣湖北有陳音山楚之善射者曰陳音越

王問以射道又善其說乃使簡士習射北郊之外

吳越春秋范蠡進善射者陳音楚人也王曰善子之道願子悉以教吾國人音曰道出於天事在於人人之所習無有不神乃使音教士習射北郊之外三月軍士皆能用弓弩之巧按吳越

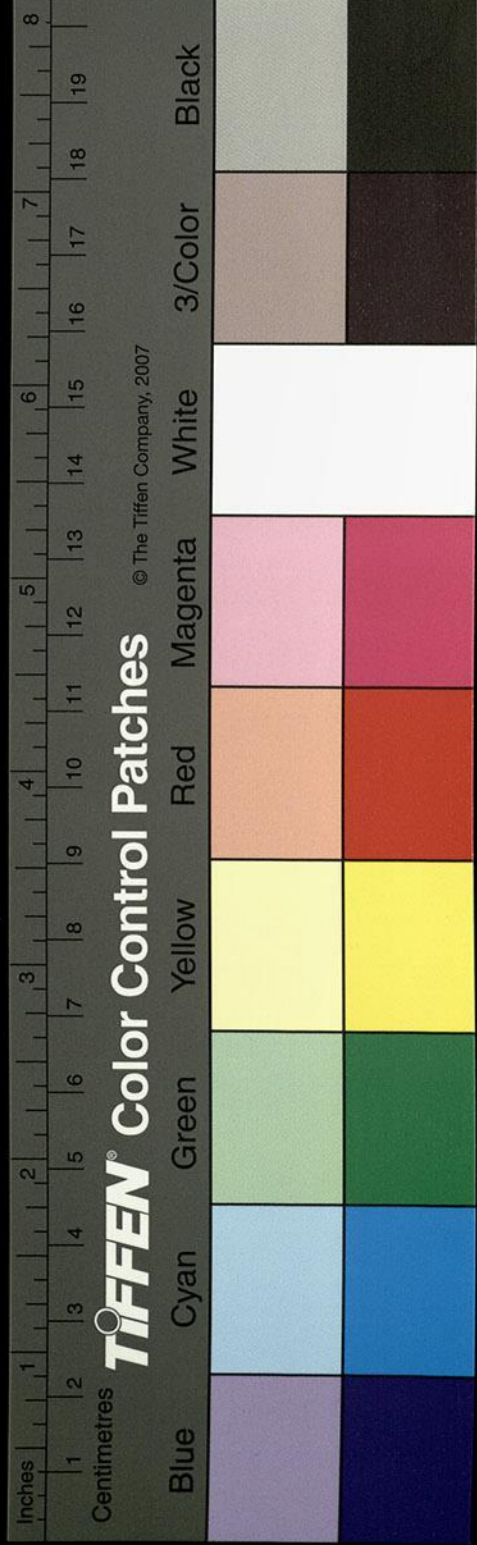


春秋音死葬於國西山上今陳音山乃在國南五里湖北有射堂及諸邸舍連衍相屬又於湖中築塘直指南山北即大越之國秦改為山陰縣會稽郡治也太史公曰禹會諸侯計於此命曰會稽者會計也始以山名因為地號夏后少康封少子杼以奉禹祠為越世歷殷周至於允常列於春秋允常卒勾踐稱王都於會稽吳越春秋所謂越王都墀中在諸暨北界山陰康樂里有地名邑中者是越事吳處故北其門以東為右西為左故雙闕在北門外闕北百步有雷門門樓兩層勾踐所造時

湖延以下當有脫文

有越之舊木矣州郡館宇屋之大瓦亦多是越時故物勾踐霸世徙都瑯邪後為楚伐始還浙東城東郭外有靈汜下水甚深舊傳下有地道通於震澤又有勾踐所立宗廟在城東明里中其滂南又有玉笥竹林雲門天柱精舍並疏山創基架林栽宇澗刻延流盡泉石之好水流逕通浙江又北逕山陰縣西西門外百餘步有怪山本瑯琊郡之東武者康武當作東武海中山也一名自來山百姓怪之號曰怪山亦云越王無疆為楚所伐去瑯琊山東武

校會刻



隨居山下遠望此山其形似龜故亦有龜山之

稱也越起靈臺於山上又作三層樓以望雲物越絕

書云龜山高四十六丈五尺二寸周五百三十二

步今東武里一曰怪山往古此山一夜自來民怪

之故謂之怪山一云勾踐起怪游川土明秀亦為

勝地故王逸少云從山陰道上猶如鏡中行也浙

江之上又有大吳王小吳王邨並是闔閭夫差伐

越所舍處也今悉民居然猶存故目昔越王為吳

所敗以五千餘眾栖于稽山卑身待士施必及下

呂氏春秋曰越王之栖於會稽也有酒投江民飲

其流而戰氣自倍所投即浙江也許慎晉灼並言

江水至山陰為浙江江之西岸有朱室朱本

踐百里之封西至朱室為此也吳越春秋云勾踐

吳封地百里於越東至炭瀆西止周宗南浙江又

造於山北薄於海此注作朱室所未詳也東北逕重山西大夫文種之所葬也山上有白樓

亭亭本山下縣令殷朗移置今處沛國桓儼避地

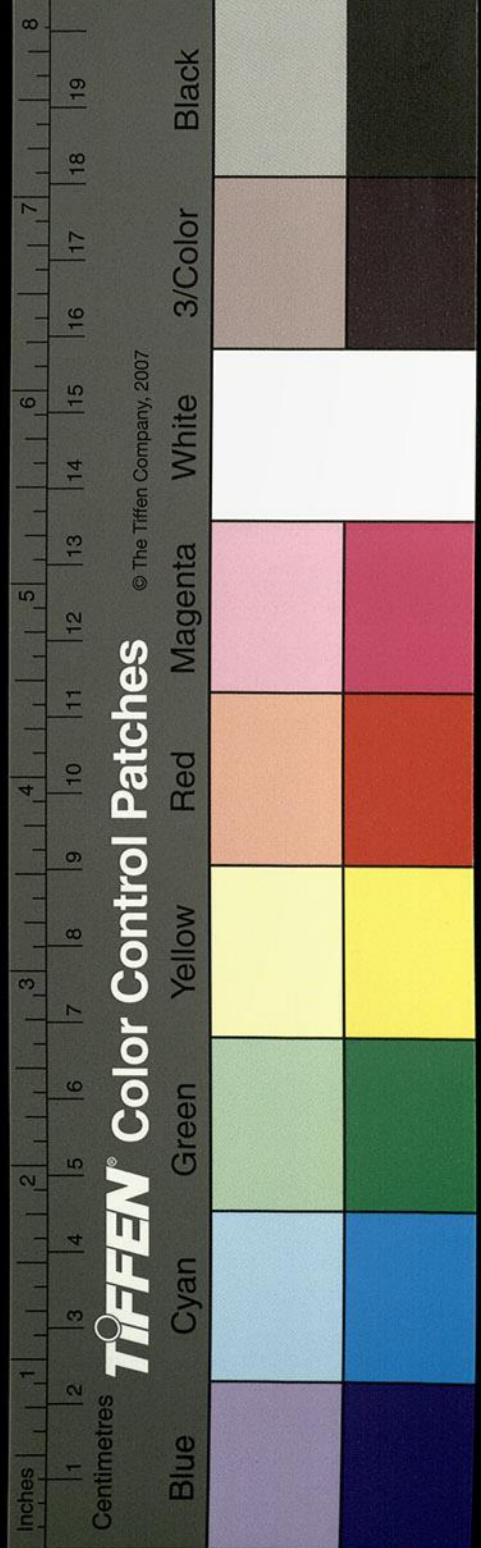
會稽聞陳業履行高潔往候不見儼後浮海南入

交州臨去遺書與業不因行李繫白樓亭柱而去

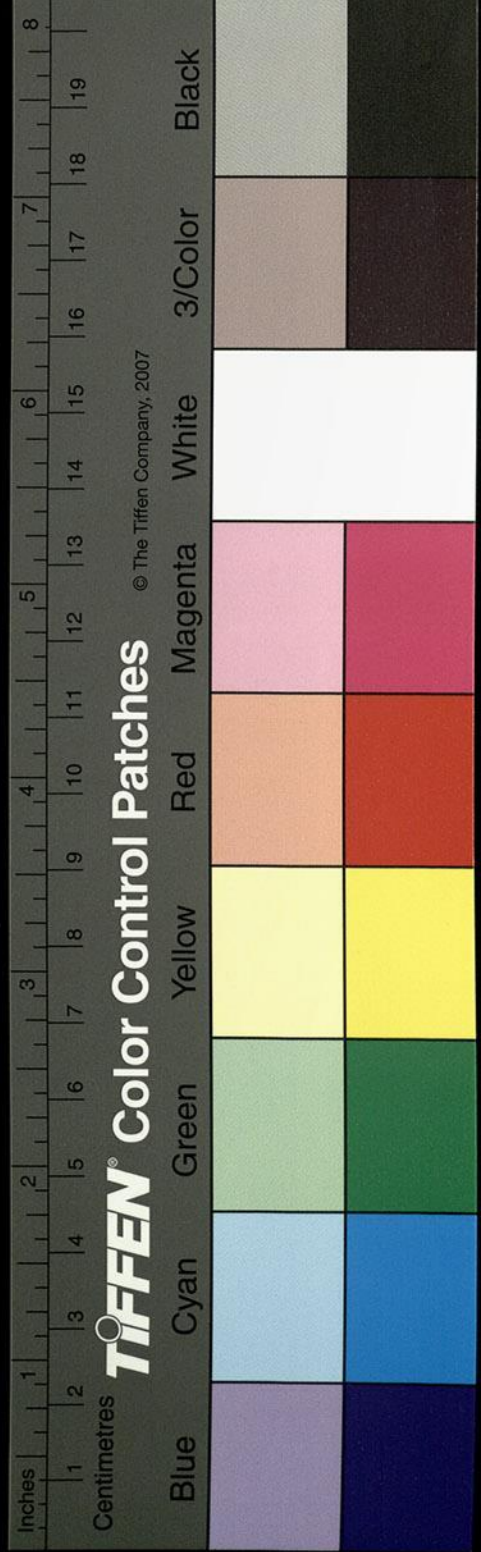
升陟遠望山湖滿目也未建中陽羨周嘉上書以

縣遠赴會至難求得分置遂以浙江西為吳以東

為會稽漢高帝十一年亦當作吳也後分為三世







吳興吳郡會稽其一焉浙江又東逕禦兒

鄉萬善歷曰吳黃武六年正月獲彭綺是歲由奉

西鄉有產兒隨便能語謝云宋本作墮地便能語云天明河欲

清腳折金乃生是因詔為語兒鄉非也禦兒之名

遠矣蓋無智之徒因藉地民生情穿鑿耳國語曰

勾踐之地北至禦兒是也安得引黃武證地哉章

昭曰越北鄙在嘉興浙江又東逕柴辟南舊吳楚

之戰地矣備候於此故謂之辟塞是以越絕稱吳

故從由奉辟塞渡會夷湊山陰是也浙江又逕固

陵城北昔范蠡築城於浙江之濱言可以固守謂

於順水矣章帝建初四年封衛尉馬康為侯國晉

太康中立為順縣西有石山南臨洧水洧水又

南流注于洧水謂之洧口者也梁書曰齊建武末

南陽等五郡明帝遣太尉陳顯達率眾復爭之師

入洧均口馮道根說顯達曰洧均水迅急難進易

退魏若守隘則首尾俱急不如悉棄船艦於鄞城

方道步進建營相次鼓行而前如是則立破之矣

顯達不聽及敗走多不知山路道根每及險要輒

停馬指示之眾賴以全尋為洧均口戍副李于田

析蹟云水經注順陽縣西有石山南臨洧水洧水

又南流注於洧謂之洧口與均水實一水故謂之

洧均故地理志謂之洧水言熊耳之山洧水出焉

又東南至順陽入于洧

粉水出房陵縣東流過郢邑南

粉水導源東流注上粉縣取此水以漬粉則皓耀鮮潔有異衆流故縣水皆取名焉

又東過穀邑南東入于沔

粉水至筑陽縣西而下注于沔水謂之粉水粉水有文將軍冢墓隧前有石虎石柱甚修麗閭丘羨之為南陽葬婦墓側將平其域夕忽夢文諫止羨之不從後羨之為楊佺期所害論者以為文將軍之崇也

白水出朝陽縣西東流過其縣南

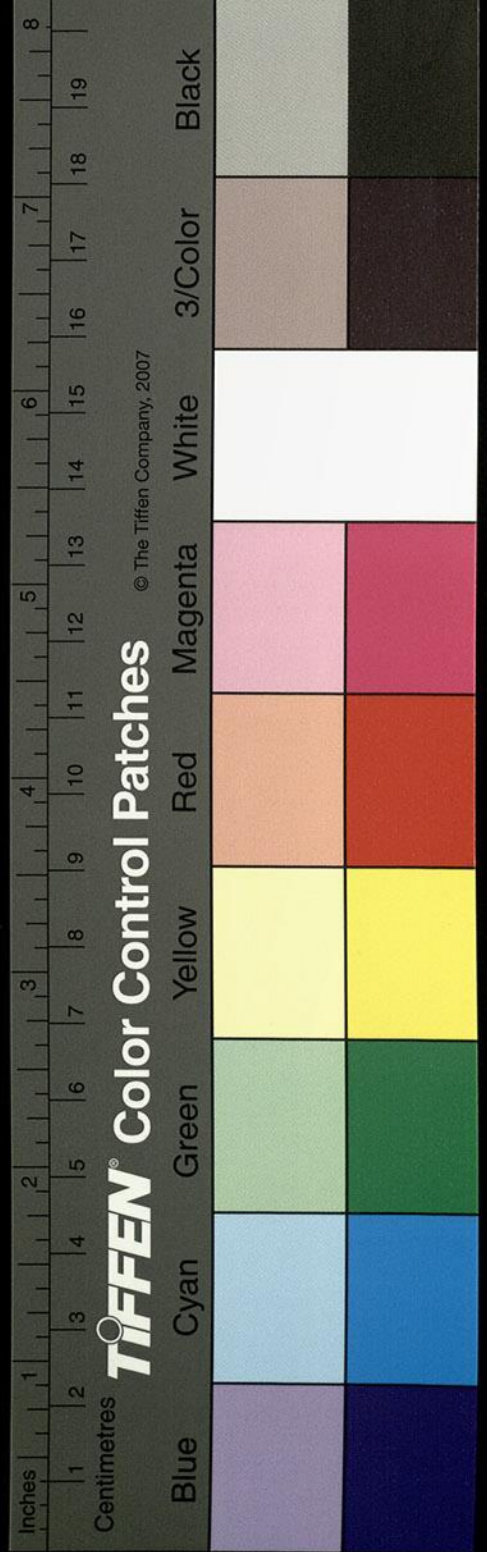
王莽更之曰朝陽也為屬信縣孫云按漢志莽曰朝陽信應劭

按音作查  
音祖如反  
音祖如反  
音祖如反  
音祖如反

之固陵今之西陵也浙江又東逕祖塘謂之祖瀆昔太守王朗拒孫策數戰不利孫靜果說策曰朗負阻守難可卒拔祖瀆去此數十里陸游會稽志祖瀆屬蕭山是要道也若從此出攻其無備破之必矣策從

之破朗於固陵有西陵湖亦謂之西城湖湖西有湖城山東有夏架山湖水上承妖皐谿而下注浙江又逕永興縣南縣在會稽東北一百二十里也闔閭弟夫槩之故邑也王莽之餘衍也漢末童謠云天子當興東南三餘之間故孫權改曰元興縣濱浙江又東合浦陽江江水之導源烏傷縣又東

三餘  
餘  
餘



會稽志云施  
宿陸水作  
序于溪始  
不亦史

九經注卷之

卷之

一

一

選諸暨縣與洩谿合谿廣數丈中道有兩高山夾  
谿造雲壁立凡有三洩洩懸三奇餘丈廣十丈中

二洩不可得至登山遠望乃得見之下洩懸百餘

丈水勢高急聲震水外上洩懸二百餘丈望若雲

垂此是瀑布土人號為洩也陸游會稽志引水經注云浦陽浙江東逕

諸暨縣與泄溪合溪廣數丈中道有兩高山夾溪

造雲壁立凡有三泄水勢高急聲震水外上洩高

二百餘丈望若雲垂此是瀑布土人號為泄爾又

按輿地志云五泄溪在諸暨縣西五十里山峻而

有五級故以為名下泄垂三十丈廣十丈中三泄

不可踰度登他山望始見之上泄垂百餘丈聲如

震江水又東逕諸暨縣南縣臨對江流江南有射

堂縣北帶烏山故越地也夫槩王之故邑先名上

諸暨亦曰勾吳矣故國語曰勾踐之地南至勾吳

王莽之疎虜也夾水多浦浦中有大湖春夏多水

秋冬涸淺江水又東南逕剡縣與白石山水會山

上有瀑布懸水三十丈下注浦陽江浦陽江水又

東流南屈又東迴北轉逕剡縣東王莽之盡忠也

縣開東門向江江廣二百餘步自昔者舊傳縣不

得開南門開南門則有賊盜江水翼縣轉注故有

東渡西渡焉東南二渡通臨海並汎單船為浮航  
西渡通東陽併二十五船為橋航江邊有查浦浦  
東行二百餘里與句章接界浦裏有六里有五百

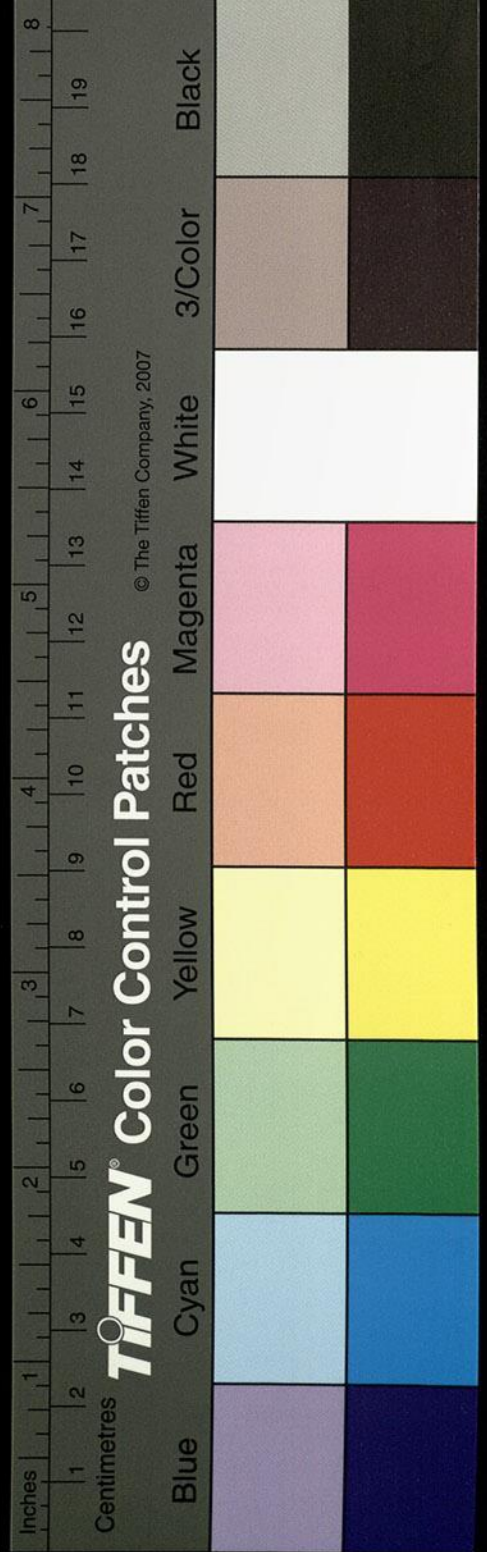
八經注卷之

卷之

一

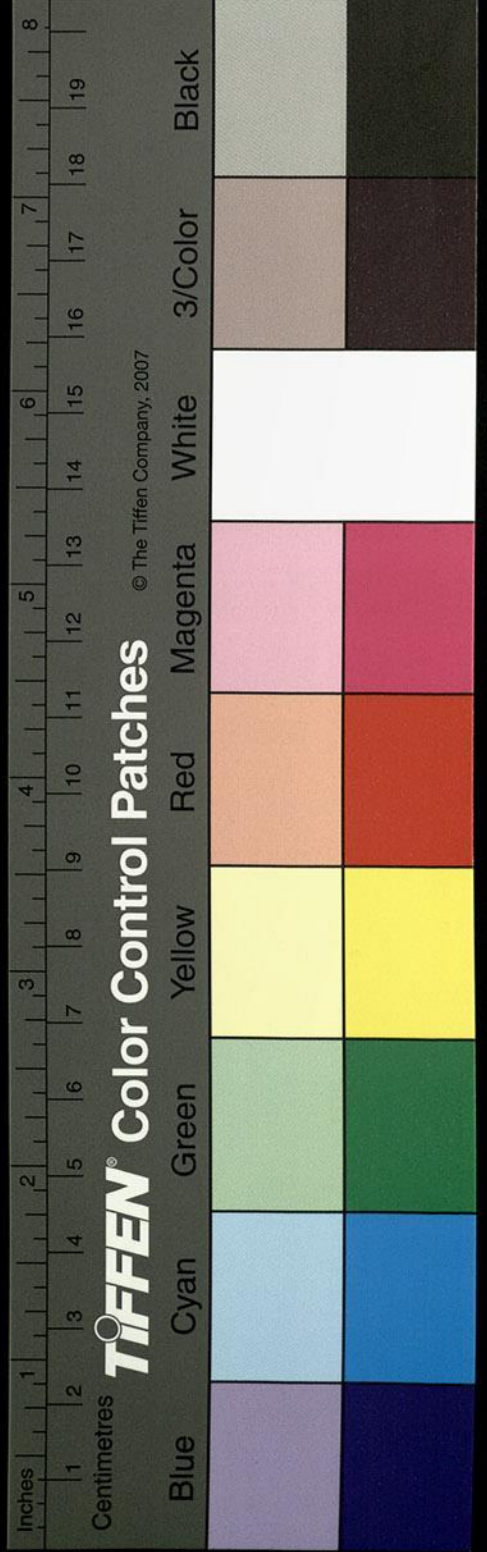
一

洛



家並夾浦居列門向水甚有良田有青谿餘洪谿  
 大發谿小發谿江上有谿六谿列溉散入江夾谿  
 上下崩崖若傾東有簞山會稽志云簞山在嵯縣  
 東三十一里孔擘云山  
 遙望之如  
 鋪簞也南有黃山與白石三山為縣之秀峯山  
 下眾流前導湍石激波浮嶮四注浦陽江又東逕  
 石橋廣八丈高四丈下有石井口徑七尺橋上有  
 方石長七尺廣一丈二尺橋頭有磐石可容二十  
 人坐谿水兩傍悉高山山有石壁二十許丈谿中  
 相攻轟響外發未至橋數里便聞其聲江水北逕  
 嶧山山下有亭亭帶山臨江松嶺森蔚沙渚平靜

浦陽江又東北逕始寧縣嶧山之成工嶧嶧壁立  
 臨江欹路峻狹不得併行行者牽木稍進不敢俯  
 視嶧西有山孤峯特上飛禽罕至嘗有采藥者公  
 山見通谿尋上於山頂樹下有十二方石地甚方  
 潔會稽志引此注  
 作地甚光潔還復更尋遂迷前路言諸仙之  
 所憩讌故以壇讌名山嶧北有嶧浦浦口有廟廟  
 甚靈驗行人及樵伐者皆先敬焉若相侵竊必為  
 蛇虎所傷北則嶧山與嶧山接二山雖曰異縣而  
 峯嶺相連其間傾澗懷煙泉谿引霧吹畦風馨觸  
 岫延賞是以王元琳謂之神明境事備謝康樂山



居記浦陽江自嶧山東北逕太康湖車騎將軍謝

玄田居所在會稽志引水經法作謝玄舊居右濱長江左傍連山

平陵脩通澄湖遠鏡於江曲起樓樓側悉是桐梓

森聳可愛居民號為桐亭樓樓兩面臨江盡升眺

之趣蘆人漁子汎濫滿焉湖中築路東出趣山路

甚平直山中有三精舍高薨凌虛垂簷帶空俯瞰

平林煙杳在下會稽志引此注云俯眺平煙杳然在下水陸寧晏足

為避地之鄉矣江有琵琶圻圻有古冢隨墮當作水

甓有隱起字云筮吉龜凶八百年落江中謝靈運

取甓詣京咸傳觀焉乃如龜絲故知冢已八百年

矣浦陽江又東北逕始寧縣西本上虞之南鄉也

漢順帝末建四年陽羨周嘉上書始分之舊治水

西常有波湖之患晉中興之初治今處縣下有小

江源出岬山謂之岬浦逕縣下西流注于浦陽葆

山下注此浦浦西通山陰浦而達于江江廣百里

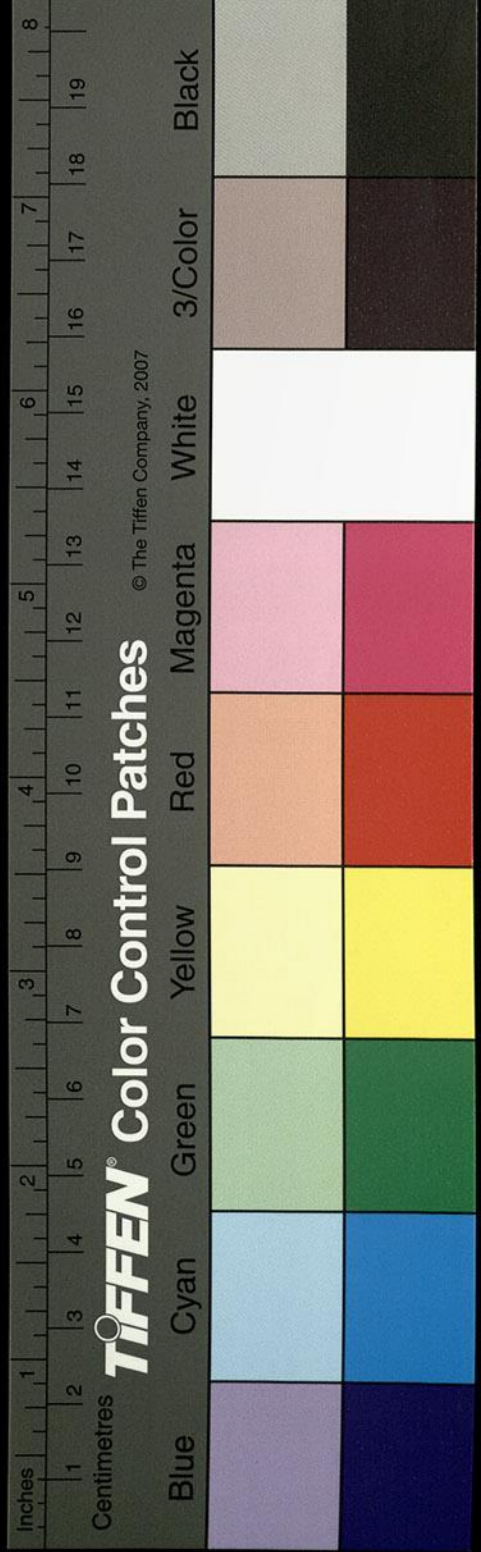
謝云宋本作江廣百丈黃本作江廣一百固誤吳改作百里亦非也狹處二百步高

山帶江重蔭被水江閱漁商川交樵隱故桂棹蘭

棧望景爭途江南有故城太尉劉牢之討孫恩所

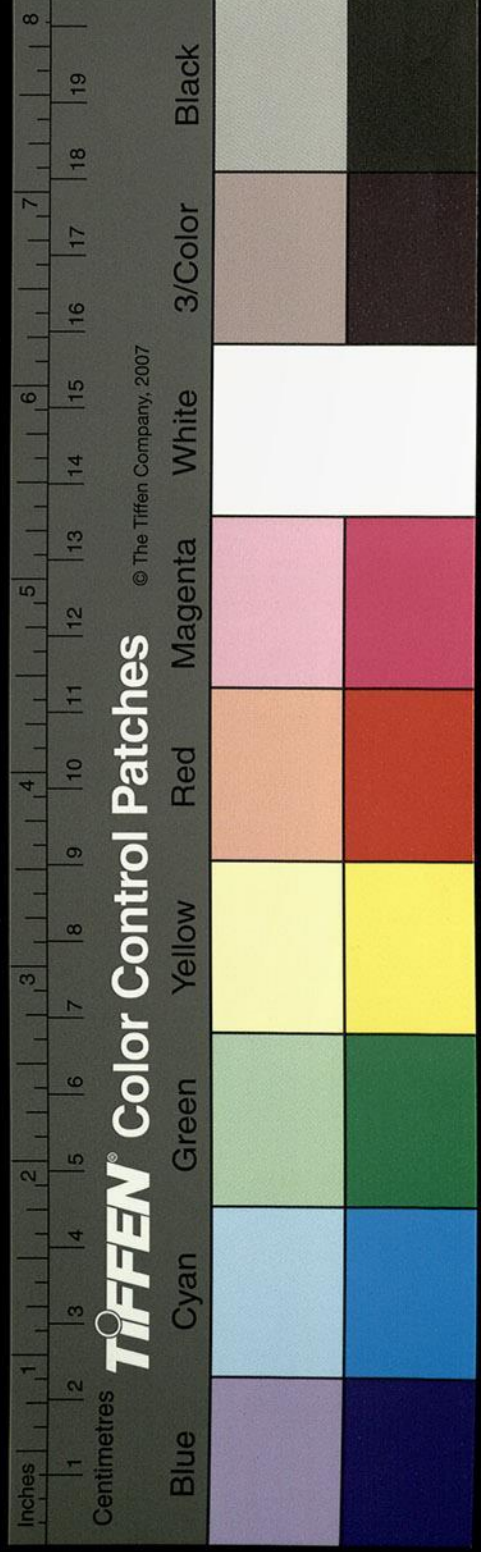
築也江水東逕上虞縣南至王莽之會稽也本司

鹽都尉治也地名虞賓晉太康地記曰舜避丹朱



於此故以名縣百官從之故縣北有百官橋亦云  
禹與諸侯會事訖因相虞樂故曰上虞二說不同  
未詳孰是縣南有蘭風山山少木多石驛路帶山  
傍江路邊皆作欄干山有三嶺梳帶長江若若孤  
危望之若傾緣山之路下臨大川皆作飛閣欄干  
乘之而渡謂此三嶺為三石頭丹陽葛洪遯世居  
之基井存焉琅邪王方平性好山水又愛宅舊本作爰  
宅蘭風垂釣於此以誅終朝行者過之不識問曰  
賣魚師得魚賣否方平答曰釣亦不得復不賣  
亦謂是水為上虞江縣之東郭外有漁浦湖中有

大獨小獨二山又有覆舟山覆舟山下有漁浦王  
廟廟今移入裏山北一作此三山孤立水中湖外有  
青山黃山澤蘭山重岫疊嶺參差入雲澤蘭山頭  
有深潭山影臨水水色青綠山中有諸塢有石榭  
一所右臨白馬潭潭之深無底傳云創湖之始邊塘  
屢崩百姓以白馬祭之因以名水湖之南即江津  
也江南有上塘陽中三里隔在湖南常有水患太  
守孔靈符過蜂山前湖以為埭埭下開瀆直指南  
津又作水榭二所以舍此江得無淹潰之害縣東  
有龍頭山山崖之間有石井冬夏常冽清泉南帶

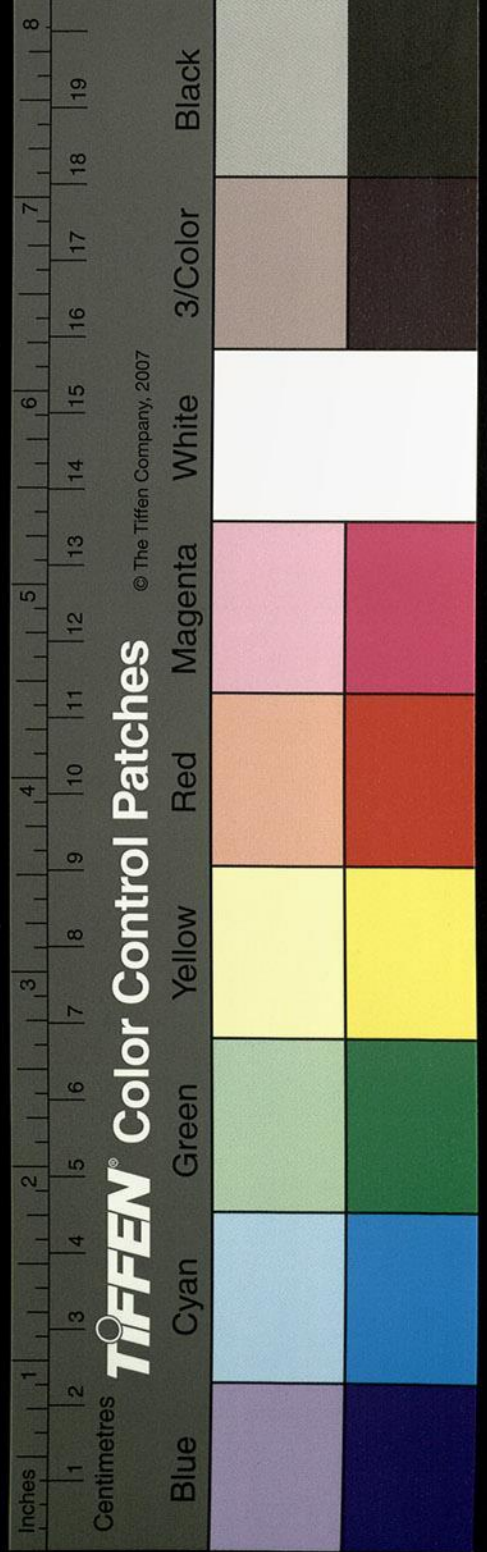


長江東連上陂江之道南有曹娥碑娥父盱迎濤  
 溺死娥時年十四哀父尸不<sub>宋本作</sub>得乃號躡江  
 介因解衣投水祝曰若值父尸衣當沈若不值衣  
 當浮裁落便沈娥遂於沈處赴水而死縣今度尚  
 使外甥邯鄲子禮為碑文以彰孝烈江濱有馬目  
 山洪濤一上波隱是山勢淪岷亭間歷數縣行者  
 難之縣東北上亦有孝子楊威母墓威少失父事  
 母至孝常與母入山采薪為虎所逼自計不能禦  
 於是抱母且號且行虎見其情遂<sub>舊本作</sub>耳而  
 去自非誠貫精微孰能理感于英獸矣又有吳瀆

破山導源注於胥江上虞江東逕周市而注永興  
 地理志曰縣有仇亭柯水東入海仇亭在縣之東  
 北一十里江北柯水疑即江也又東北逕永興東  
 與浙江合謂之浦陽江地理志又云縣有蕭山潘  
 水所出東入海又疑是浦陽江之別名也自外無  
 水以應之浙江又東注于海故山海經曰浙江在  
 其東在閩西北入海韋昭以松江浙江浦陽江為  
 三江

斤江水出交趾龍編縣東北至鬱林領方縣東注于

鬱林



地理志云逕臨塵縣至領方縣注于鬱

容容夜納湛乘牛渚須無無濡營進皇無地零侵黎  
侵黎水出廣州晉興郡郡以太康中分鬱林置得  
至臨塵入鬱

無會重瀨夫省無變由蒲王都融勇外此皆出日南  
郡西東東入于海漢地理志日南郡有小水十六并  
行三十一百八十里屬交州此無

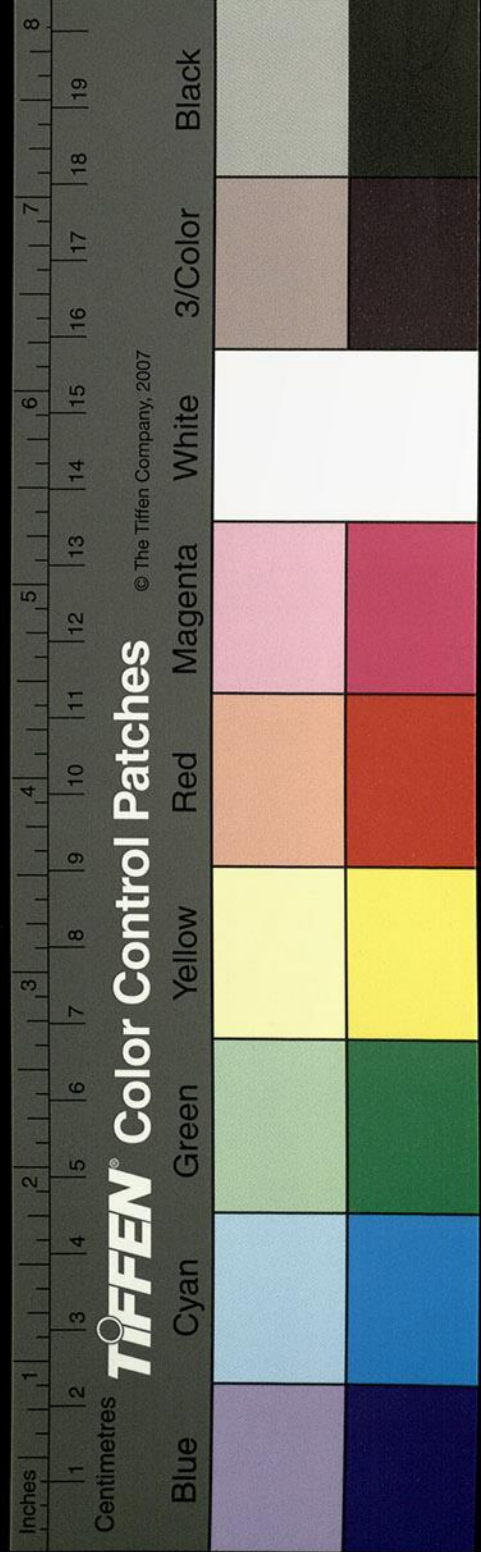
會諸水蓋十  
六水之名也  
容容水在南垂名之以次轉北也右三十水從江  
巴南至日南郡也

嵩高為中嶽在潁川陽城縣西北

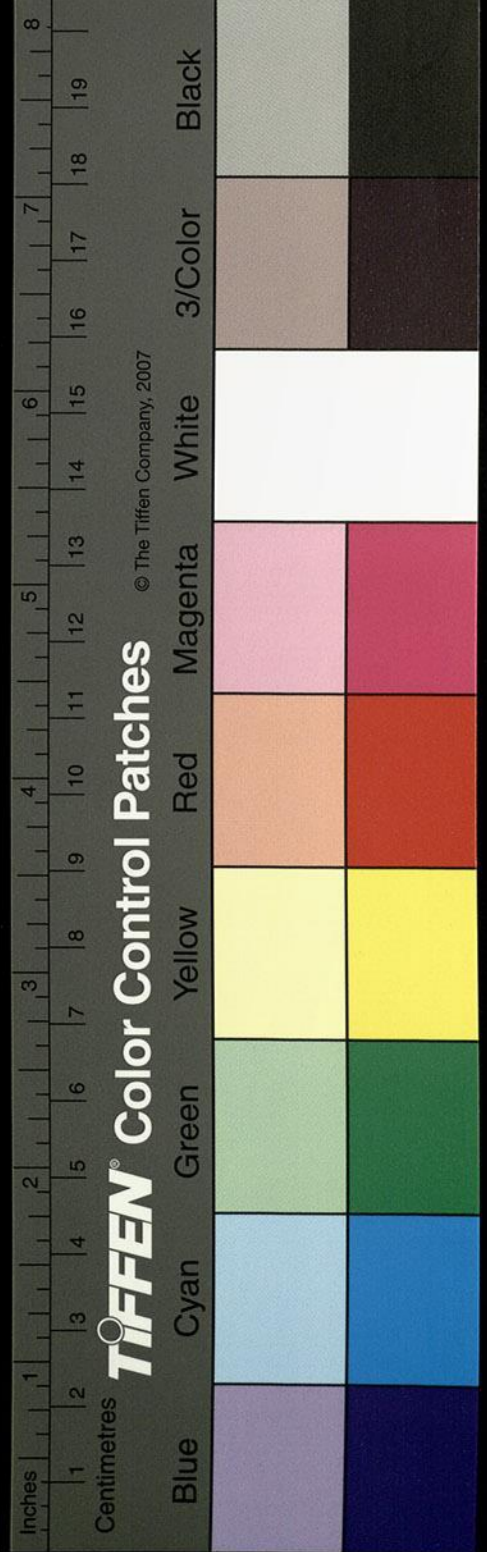
春秋說題辭曰陰含陽故石凝為山國語曰禹封  
九山山土之聚也爾雅曰山大而高曰崧合而言  
之為崧高。分而名之為二室。西南為少室。東北為  
太室。嵩高山記曰山下巖中有一石室。云有自然  
經書。自然飲食。又云山有玉女臺。言漢武帝見因  
以名臺。輿地志少室山石室內有自然經書自然  
飲食紀異志嵩山有玉女擣帛石立秋前  
一日中夜  
常聞杵聲

泰山為東嶽在泰山博縣西北

岱宗也。王者封禪於其山。示增高也。有金策玉檢  
之事焉。應劭漢書注云王者功成治定告成功於  
天登封太山刻石紀號有金冊石函金泥







才終注  
封焉

霍山為南嶽在廬江潯縣西南

天柱山也爾雅云大山宮小山曰霍開山圖曰其

山上信神氣下固窳泉郭璞爾雅注云霍山在潯縣別名天柱山漢武以衡

山遼遠識緯以霍山為魯故祭之

華山為西嶽在弘農華陰縣西南

古文之惇物山也禹貢云終南惇物至于鳥鼠壤

物當之然西傾朱圉鳥鼠至於太華已記之矣漢書云惇物山垂山也豈垂華字相亂邪

雷首山在河東蒲坂縣東南

砥柱在河東大陽縣東河中

王屋山在河東垣曲縣東北也

昔黃帝受丹訣於是山也抱朴子云黃帝陟王屋而授丹經到鼎湖而飛

流珠登崆峒而問廣成

太行山在河內野王縣西北

王烈得石髓處也神仙傳王烈字長休邯鄲人嘗之太行山見山破石裂數百丈

兩畔皆青石石中一穴有青泥流出如髓烈取泥試丸之須臾成石嚼之氣如糗米飯用攜少許示

夜稽叔

恒山為北嶽在中山上曲陽縣西北

碣石山在遼西臨渝縣南水中也

大禹鑿其石右夾而納河秦始皇漢武帝皆嘗登

若華相亂則  
漢書不當於  
兆華陰下云  
山在南扶風  
下復出華山  
其地相去甚  
遠

之海水西侵歲月逾甚而苞其山故言水中矣

析城山在河東濩澤縣西南

太嶽山在河東永安縣漢地理志河東郡魏縣有霍太山在東

壺中山在河東北屈縣東南禹貢云壺口雷首至于太岳漢地理志壺口在

河東北屈縣東南此云壺中字譌也

龍門山在河東皮氏縣西禹貢浮于積石至于龍門西河孔安國曰龍門山在

河東之西界

梁山在馮翊夏陽縣西北河上

荆山在馮翊懷德縣南

岐山在扶風美陽縣西北

關山在扶風汧縣之西也禹貢無關山漢志扶風汧縣有吳山在西古文以為

關山周禮雍州之鎮曰嶽山鄭云吳嶽也

隴山終南山惇物山在扶風武功縣西南也

頽山在隴西臨洮縣西南漢地理志臨洮縣有頽山在縣西南讀曰傾此作頽

譌

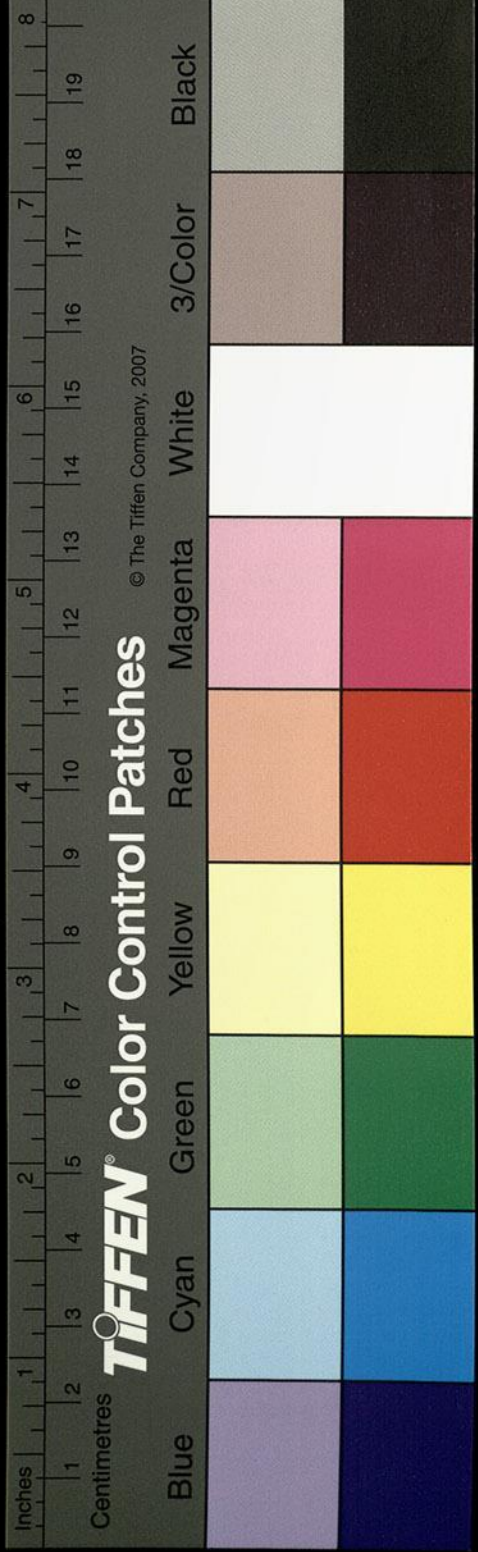
禹貢中條山也禹貢西傾因桓是來馬融王肅禹貢說云岍為北條西傾中條蟠冢

南條凡三條也

蟠冢山在隴西氐道縣之南

南條山也

鳥鼠同穴山在隴西首陽縣西南



鄭玄曰鳥鼠之山有鳥焉與鼠飛行而處之又有  
止而同穴之山焉是二山也鳥名為鷓似鷓而黃  
黑色鼠如家鼠而短尾穿地而共處鼠內而鳥外  
孔安國曰共為雌雄杜彥達曰同穴止宿養子互  
相哺食長大乃止張晏言不相為牝牡故因以名  
山沈約宋書沙州甘谷嶺北有雀鼠同穴或在出  
嶺或在平地雀色白鼠色黃地生黃紫花草便  
有雀鼠穴此雖非本  
法存之以廣異聞

積石在隴西河關縣西南

山海經云山在鄧林東河所入也

都野澤在武威縣東北

縣在姑臧城北三百里東北即休屠澤也古文以  
為豬野也禹貢原隰底  
績至于豬野其水上承姑臧武始澤澤

水二源東北流為一水姑臧縣故城西東北流水

側有靈淵池宋本作  
靈淵池王隱晉書曰漢末博士燉煌

侯瑾善內學語弟子曰涼州城西泉水當竭有霍

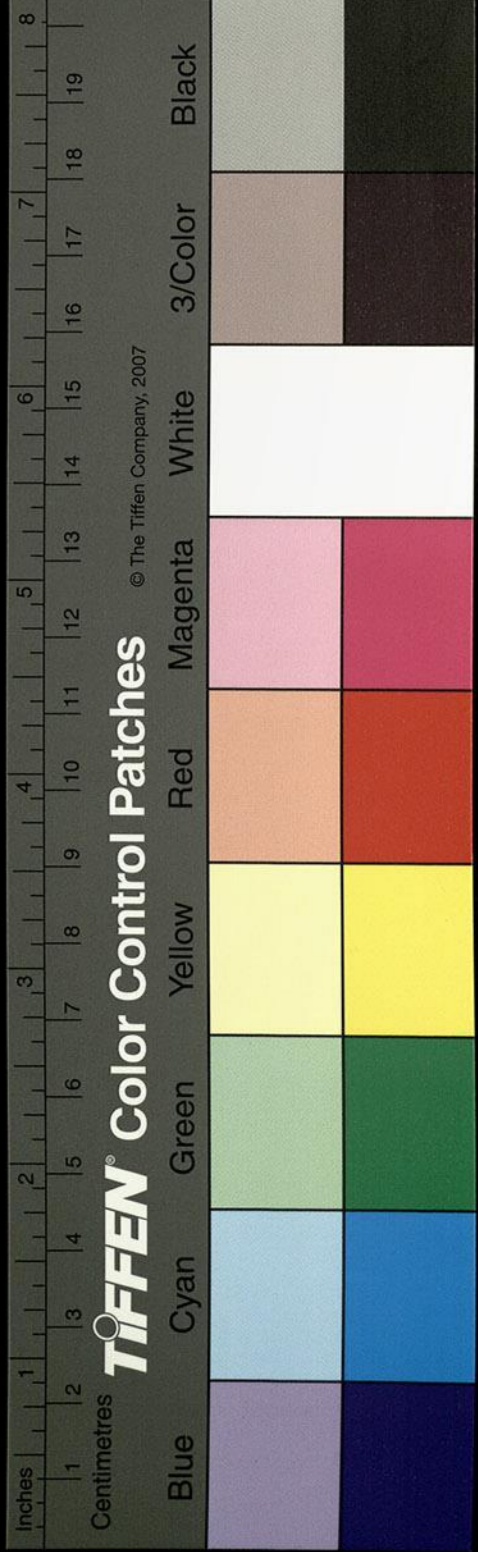
闕其上至魏嘉平中武威太守條茂起學舍築闕

於此泉太守填水造起門樓與學闕相望泉源徒

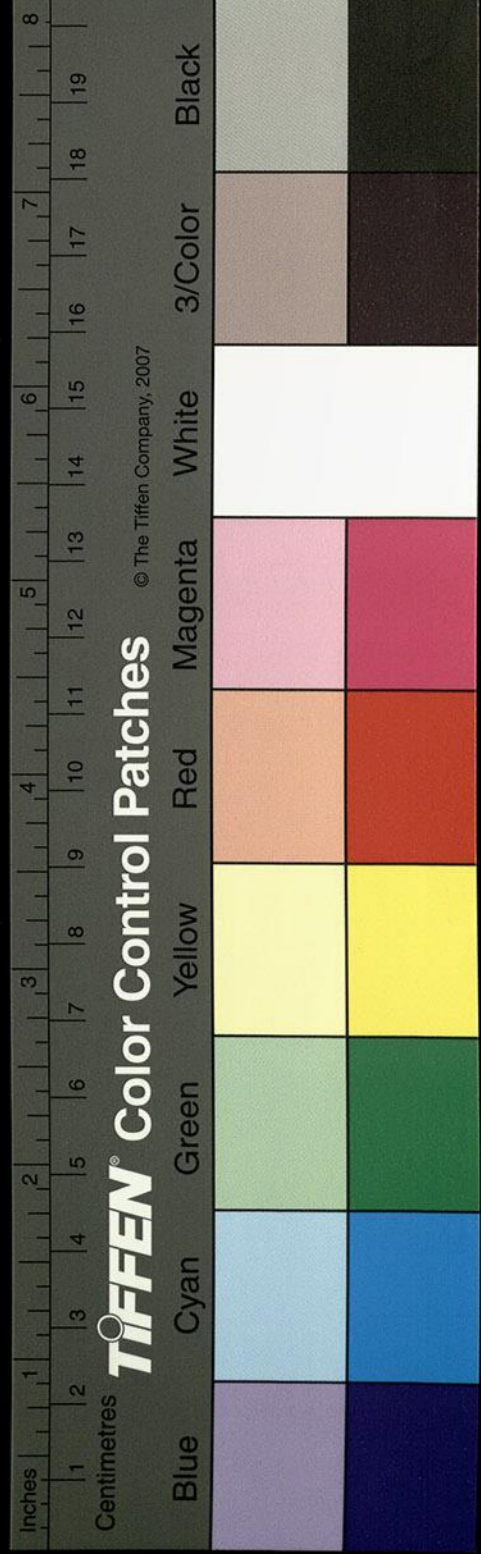
發重導於斯故有靈淵之名也澤水又東北流逕

馬城東城即休屠縣之故城也本匈奴休屠王都

胃之馬城河又東北與橫水合水出姑臧城下武



威郡涼州治地理風俗記曰漢武帝元朔三年改  
雍曰涼州以其金行土地寒涼故也遷于冀晉徙  
治此土隱晉書曰涼州有龍形故曰臥龍城南北  
七里東西三里本匈奴所築也乃張氏之世居也  
又增築四城箱各千步東城殖園果命曰講武場  
北城殖園果命曰玄武圃皆有宮殿中城內作四  
時宮隨節游幸并舊城為五街衢相通二十二門  
大繕宮殿觀閣采綺妝飾擬中夏也其水側城北  
流注馬城河河水又東北清澗水入焉俗亦謂之  
為五澗水也水出姑臧城東而西北流注馬城河  
河水又與長泉水合水出姑臧東楨次縣王莽之  
播德也西北歷黃沙阜而東北流注馬城河又東  
北逕宣威縣故城南楫次當作楫次按漢地理志  
音于如反次音咨又東北逕平澤晏然二亭東又  
東北逕武威縣故城東漢武帝太初四年匈奴渾  
邪王殺休屠王以其衆置武威縣武威郡王莽更  
名張掖地理志曰谷水出姑臧南山北至武威入  
海屆此水流兩分一水北入休屠澤俗謂之為西  
海一水又東逕一百五十里入豬野世謂之東海  
通謂之都野矣



合離山在酒泉會水縣東北

合黎山也

禹貢導弱水至于合黎餘波入于流沙  
漢地理志張掖郡刪丹縣注云桑欽以  
為導弱水自此  
西至酒泉合黎

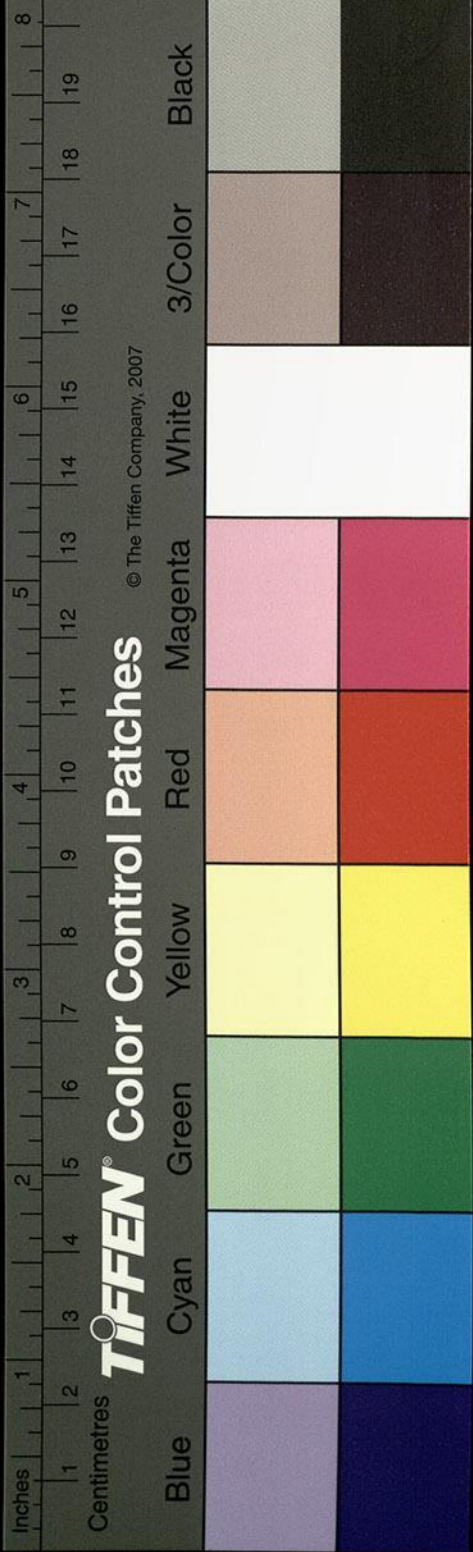
流沙地在張掖居延縣東北

居延澤在其縣故城東尚書所謂流沙者也形如  
月生五日也弱水入流沙流沙與水流行也亦言  
出鍾山西行極崦嵫之山在西海郡北山有石赤  
白色以兩石相打則水潤打之不已潤盡則火出  
山石皆然炎起數丈逕日不滅有大黑風自流沙  
出奄之乃滅其石如初言動火之事發疾經年故

不敢輕近耳流沙又逕浮渚歷壑市之國又逕于  
鳥山之東朝雲國西歷崑山西南出于過瀛之山  
大荒西經云西南海之外流沙出焉逕夏后開開  
上三嬪于天得九辯與九歌焉山海經曰赤水之  
南流沙之西有人  
瑀兩青蛇乘兩龍名曰夏后開開  
上三嬪于天得九辯與九歌以下又歷負丘不死  
之西入于南海據宋本  
補六字

三危山在燉煌縣南

山海經曰三危之山三青鳥居之是山也廣圍百  
里在鳥鼠山西即尚書所謂窻三苗于三危也春  
秋傳曰允姓之姦居于瓜州瓜州地名也杜林曰



燉煌古瓜州也州之貢物地出好瓜民因氏之  
州之及并於月氏者也漢武帝後元分酒泉置南  
七里有鳴沙山故亦曰沙州也

朱圉山在天水北冀縣南

禹貢西傾朱圉鳥鼠至于太華漢地志朱圉山在冀縣南梧中聚莽曰冀治

即冀縣山有石鼓開山圖謂之天鼓山九州害起  
則鳴有常應又云石鼓山有石鼓於星為河鼓星  
動則石鼓鳴石鼓鳴則秦土有殃鳴淺殃萬物鳴  
深則殃君王矣

岷山在蜀郡滄氏道西

漢書以為瀆山者也

漢書郊祀志曰自華以西  
山七華山薄山岳山岐山

蟠冢山在弘農盧氏縣南

是山也穀水出其北林也

中山經云傳山之西有  
林焉名曰蟠冢穀水出焉東流注于洛嵒音番

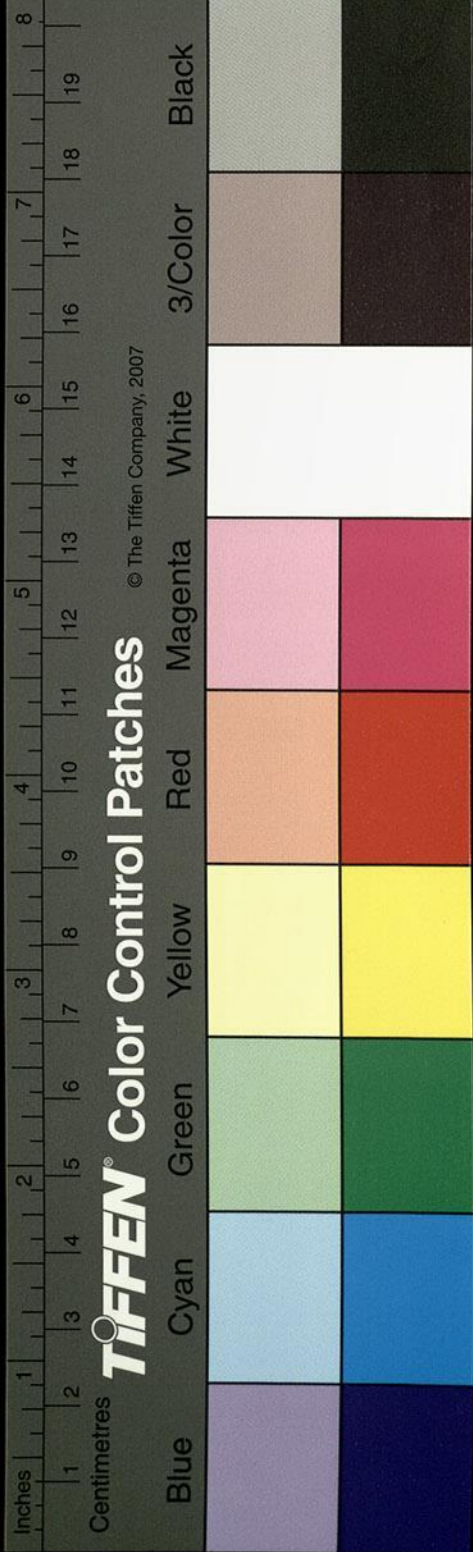
荆山在南郡臨沮縣東北

東條山也

漢地理志云禹貢北條荆山在馮翊襄  
德縣南其南條荆山在南郡臨沮縣東

哭於其下後玉人理之所謂和氏之玉焉

和氏璧事具韓非



內方山在江夏竟陵縣東北

禹貢注章山也

漢地志云江夏竟陵縣有章山在縣東北古文以為內方山

大別山在廬江安豐縣西南

禹貢內方至于大別孔傳云二山在荊州漢所

經也魯荊州大別山在江夏郡此廬江大別疑非一山

外方山崧高是也

禹貢能耳外方桐栢至于陪尾漢地志云宗高高山在潁川宗高縣古

文以為外方山

桐栢山在南陽平氏縣東南

漢地志桐栢大復山在平氏縣東南淮水所出

陪尾山在江夏安陸縣東北

漢地志橫尾山在安陸縣東北古文以為陪尾

衡山在長沙湘南縣南

禹治洪水血馬祭衡山於是得金簡玉字之書按

卷玉字得通水理也

吳越春秋禹登衡山血白馬以祭夢玄夷使者告以神書

發覆金山得金簡玉字通水之理

九江地在長沙下雋縣西北雲夢澤在南郡華容縣

之東東陵地在廬江金蘭縣西北

前後漢志廬江郡無金蘭縣孫按漢

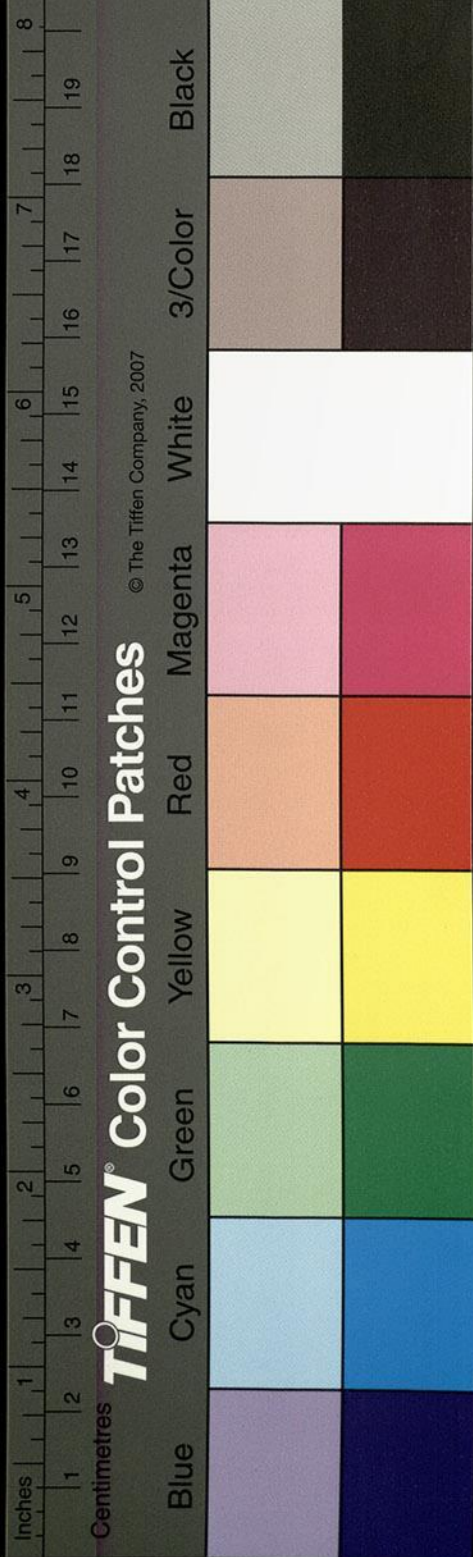
志廬江郡注云金蘭西北有東陵鄉水經三十二卷注中有金蘭縣

敷淺原地在豫章歷陵縣西彭蠡澤在豫章彭澤縣

北

尚書所謂彭蠡既豬陽鳥攸居也

中江在丹陽蕪湖縣南東至會稽陽羨縣入于海震



TIFFEN Color Control Patches

© The Tiffen Company, 2007

澤在吳縣南五十里北江在毗陵北界東入于海  
嶧陽山在下邳縣之西

羽山在東海祝其縣南也

縣即王莽之猶亭也尚書殛鯀於羽山謂是山也

山西有羽淵當作羽淵禹父之所化其神為黃能以入

淵矣故山海經曰洪水滔天鯀竊帝之息壤以堙

水不待帝命帝令祝融殺鯀羽郊者也

陶丘在濟陰定陶縣之西南

陶丘丘再成也

蕩澤在定陶縣東雷澤在濟陰成陽縣西北蕩水在

縣南蒙山在大山蒙陰縣西南大野澤在

山陽鉅野縣東北大邳地在河南成皋縣北

爾雅曰山一成謂之邳然則大邳山名非地之名

也禹貢東過洛汭至于大伾鄭玄注云大伾在脩武武德之界張楫云成皋縣山也臣瓚漢書注云脩武武德無此山而成皋山又不

一成今黎陽縣山臨河是大伾也

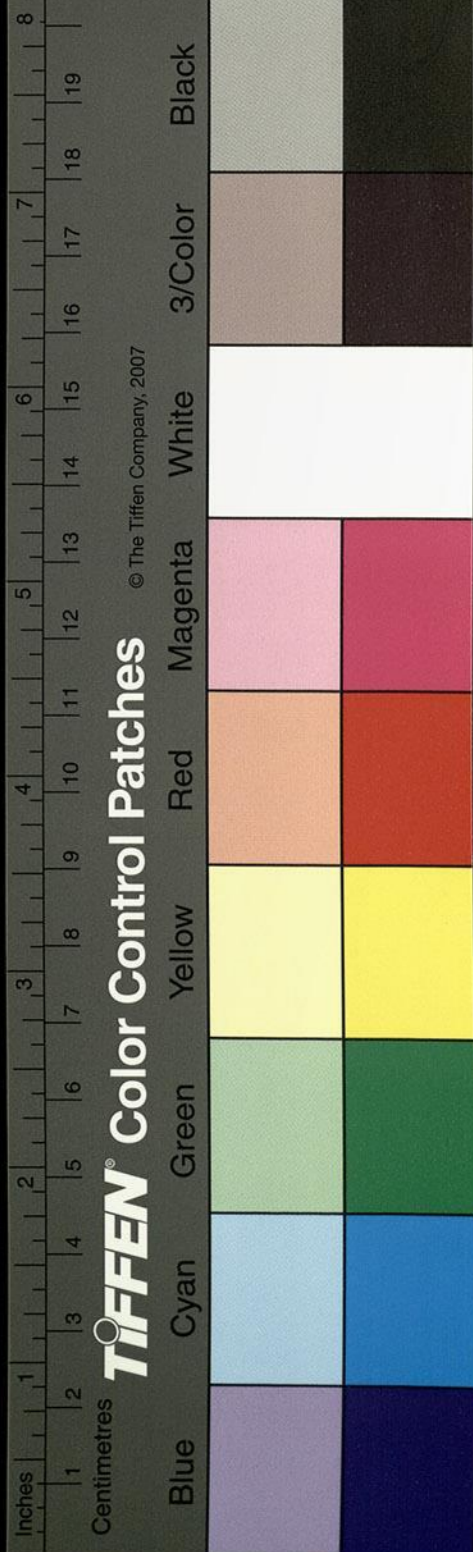
明都澤在梁郡睢陽縣東北益州沱水在蜀郡汶江

縣西南其一在郫縣西南皆還入江荊州沱水在南

郡枝江縣三溼地之南在邛縣之北孫云沱當作沱漢志蜀郡汶江

縣注江沱在西南水入江南郡枝江縣注江沱出

沱人江縣漢志南郡有即縣疑轉寫為日導溼 過三溼地說曰水更行過三





卷之三

合流觸大別水故馬融鄭玄三肅永安國筭

以為三澁水名也水慎言澁者埤增水邊土人所

止也按春秋左傳曰文公十有六年楚軍次于句

澁以伐諸庸宣公四年楚令尹子越師于漳澁定

公四年左司馬成敗吳師于雍澁昭公二十三年

司馬遠越益於澁澁左傳作澁服虔或謂之邑又謂

之池京相璠曰杜預亦云水際及邊地名也今南

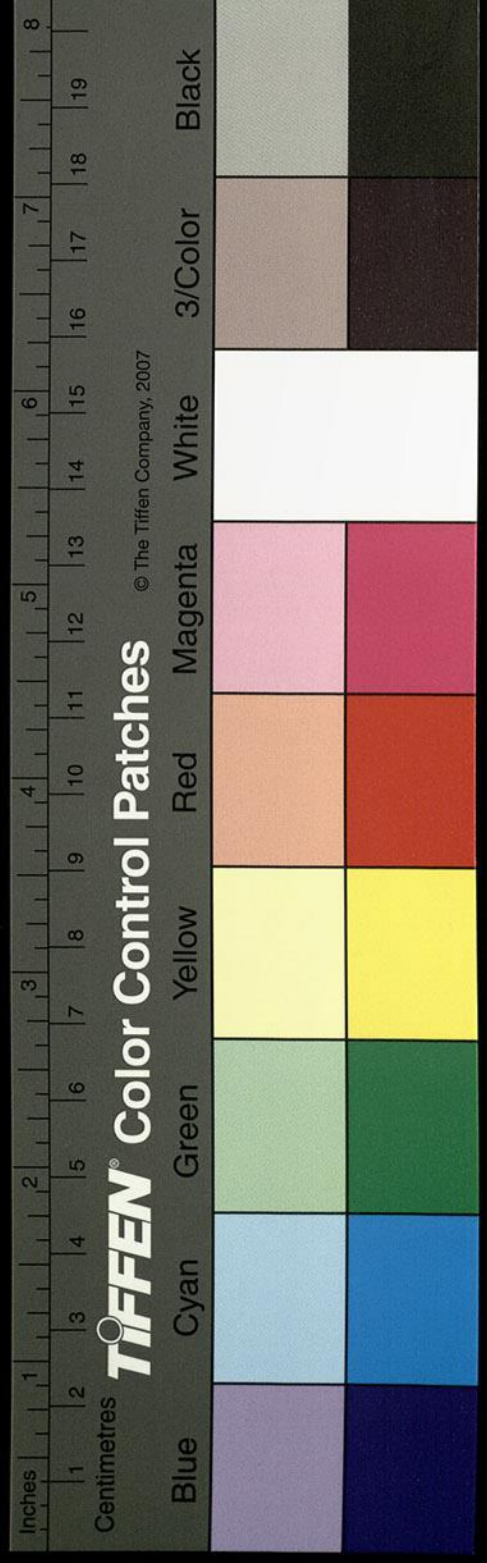
陽清陽二縣之間清水之濱有南澁北澁矣而諸

儒之論水陸相半又無山源出處之所津途關路

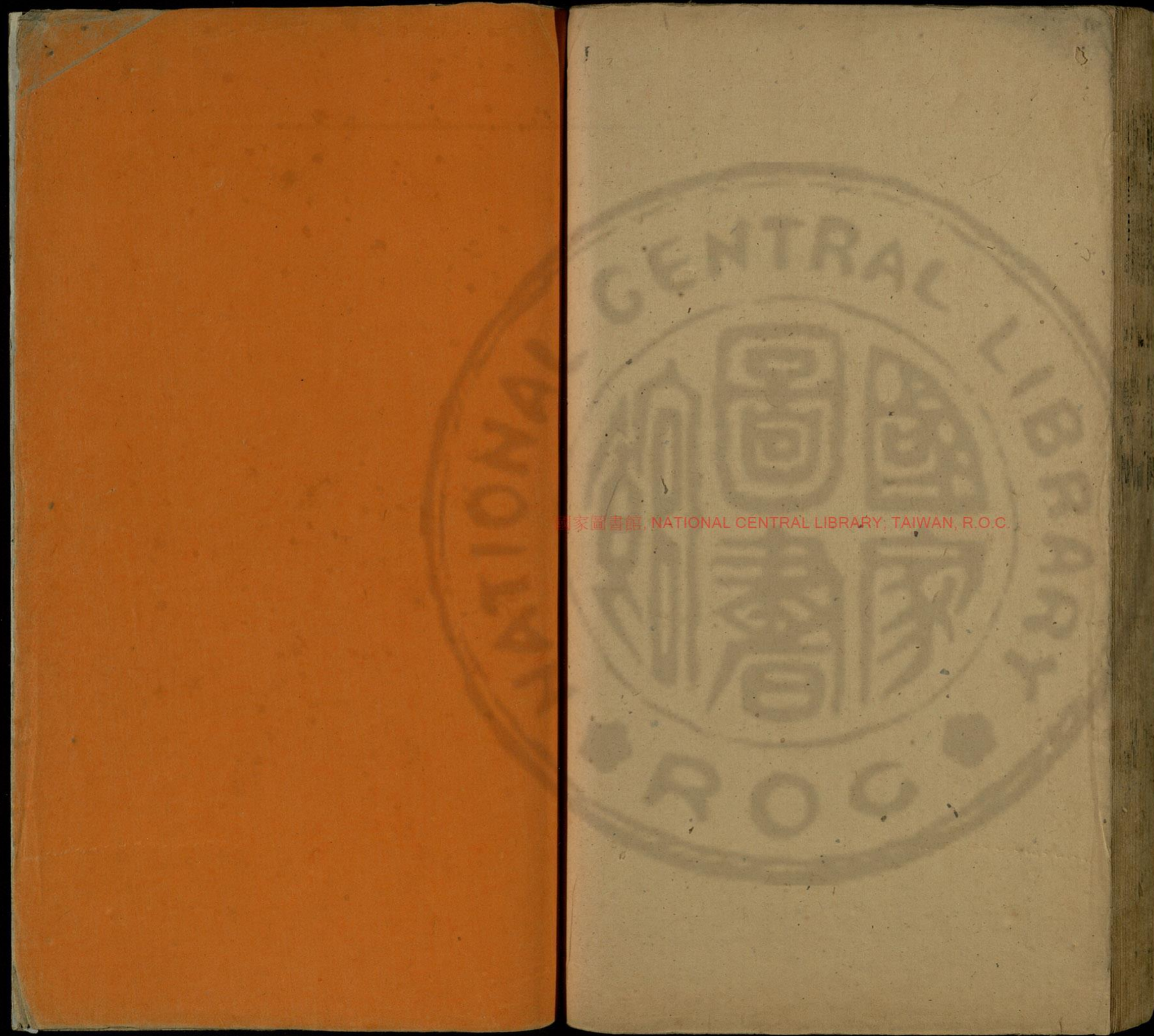
及劉澄之言在竟陵縣界經云即縣北池

水名也

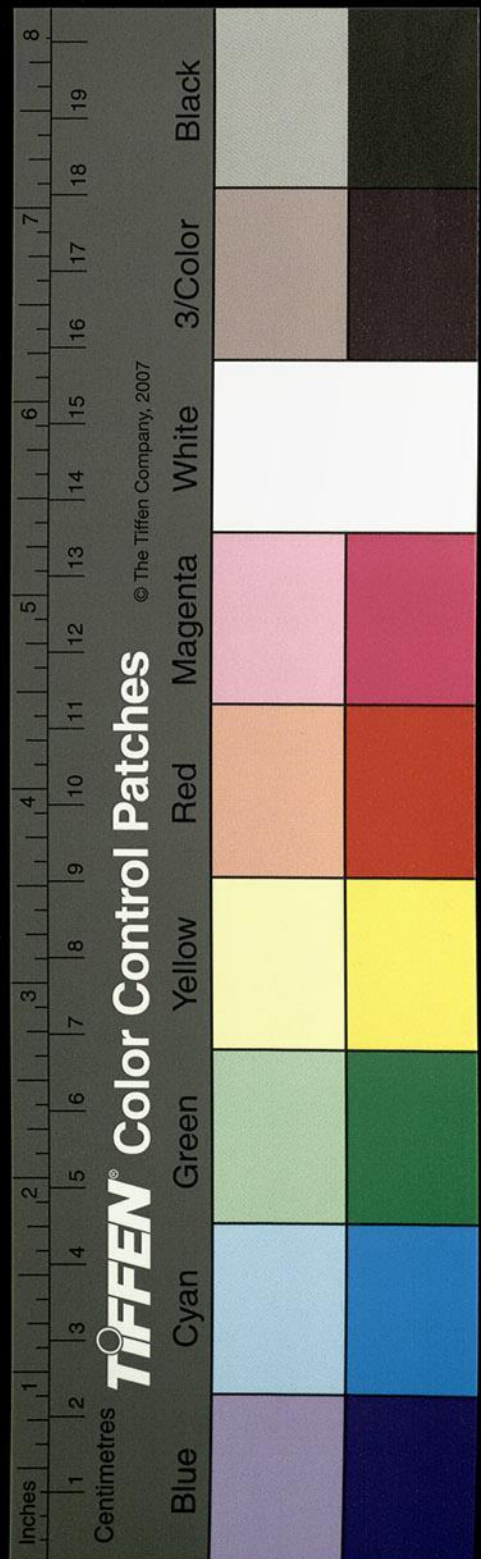
石禹長山水澤地所在凡六







國家圖書館, NATIONAL CENTRAL LIBRARY, TAIWAN, R.O.C.





國家圖書館, NATIONAL CENTRAL LIBRARY, TAIWAN, R.O.C.

