

特 251
181

營資料第二十六編

農業經營より觀たる馬鈴薯

北海道農會

綱本

始



3
3

持 251
181

序

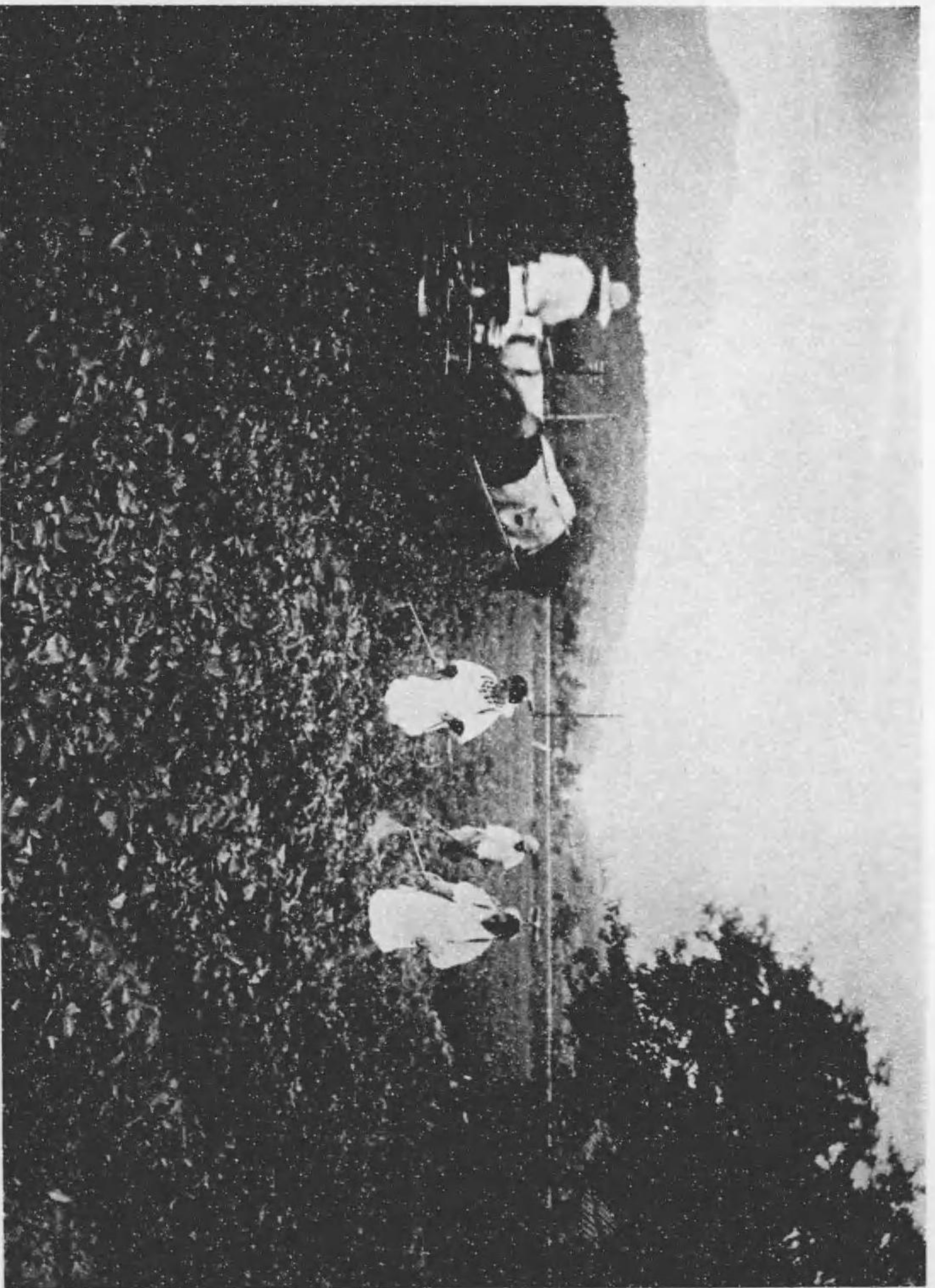
馬鈴薯は北海道に於ける最適の根菜作物の一つであつて、土性を選ばず、道内至る處に適して農家の食用に、澱粉工業原料に、又府縣、滿、鮮、支、南洋、フィリッピン等、各地に輸移出して食用及種子用に使はれ其用途廣く、現在栽培面積約八萬八千三百町歩に達し、根菜作物の王座を占め、更に明昭和十三年度よりは時局と關聯の深い無水酒精原料として、戰時國防作物の一としての登場を約束せられ、其需用前途洋々たるの觀がある。之を農家の經營上より觀るも耐寒冷作物であり、長期輪作上根菜類の尙尠い傾向にある本道農業經營上不可缺の重要な作物であつて、收穫の安全性、自給性の強靱等他作物に優る點が尠くない。しかし乍ら、

馬鈴薯の長所は又缺點ともなり易く、地方によつては過大に之を採入れ、長期の連作に互り、地力の減耗と土性の惡變並に連年金肥の遞増を招徠して生産費を高め、經濟を惡化し、延いて生産と需用及販路の調和を缺かんとし經營の全局を不知不知低下せしめつゝあるの事實も亦見逃し得ない點である。之れ現在一見寵兒の觀ある馬鈴薯の經營上、慎重戒心を要する重點であらう。

農業經營者諸氏は、飽くまで馬鈴薯の長所を活用之を貪ることなく、農業經營の全局を調整向上せられ、本道農業經營と馬鈴薯の順調な併進的發達を切望して止まぬものである。茲に北海道系統農會共同經濟調査昭和十年成績を基本とし、本調査を抜萃蒐集聊か經營上の參考に供する次第である。

昭和十二年十一月三日

北海道農會長 男爵 佐藤 昌介



馬鈴薯病害、畜力人力共同防除



目次

| | |
|-----------------------------|---|
| 一、昭和十年度調査農家十戸の農家番號及所屬郡農會名 | 一 |
| 二、調査に用ひたる農家の作物配當概要(十戸調査) | 一 |
| 三、馬鈴薯を含む經營と含まざる經營との作物配當上の傾向 | 二 |
| 四、調査農家の經營種類と自小作關係 | 三 |
| 五、馬鈴薯を含む經營と含まざる經營との作物配當 | 三 |
| 六、經營面積と馬鈴薯の作付面積 | 五 |
| 七、飼養家畜と作物 | 五 |
| 八、自給肥料 | 六 |
| 九、農業資本に對する農業所得割合 | 八 |
| 十、農家労働 | 八 |
| 十一、労働と所得 | 八 |

一、昭和十年度調査農家十戸の農家番號及所屬郡農會名

| 所屬郡農會名 | 馬鈴薯を含む經營番號 | 所屬郡農會名 | 馬鈴薯を含まざる經營番號 |
|--------|------------|--------|--------------|
| 渡檜上山北宗 | 島山川見谷 | 渡空日同留 | 島知高萌 |
| | 六七二四三〇四八 | | |
| | | | 一三五五五 |
| | | | 四四一四四 |

二、調査に用ひたる農家の作物配當概要 (十戸調査)

| 種目 | 第一位 | 第二位 | 第三位 | 第四位 | 第五位 | 第六位 | 計 |
|------|-----|-----|-----|-----|-----|-----|----|
| 水稲 | 1 | 2 | 1 | 3 | 1 | 1 | 9 |
| 麥類 | 5 | 1 | 2 | 1 | 2 | 1 | 12 |
| 菽豆類 | 1 | 1 | 4 | 1 | 2 | 1 | 10 |
| 根菜類 | 1 | 1 | 1 | 1 | 1 | 1 | 6 |
| 牧草飼料 | 1 | 1 | 1 | 1 | 1 | 1 | 6 |
| 工藥作物 | 1 | 1 | 1 | 1 | 1 | 1 | 6 |
| 其他 | 1 | 1 | 1 | 1 | 1 | 1 | 6 |
| 計 | 10 | 10 | 10 | 10 | 10 | 10 | 70 |

註 (一) 農家番號は、昭和十年度北海道農家經濟調査決算表に登載せられた番號である。
 (二) 詳細は個々の經營團體に就ての内容を知らんとする人は、右表に付き照會を乞ふ。

註 抽出農家十戸に於ける作付面積、主作物順位及戸數上より見たる代表作物は、菽豆類、麥類及牧草飼料、水稻と稱する事が出来るであらう。

三、馬鈴薯を含む経営と含まざる経営との作物配當上の傾向
 (イ) 馬鈴薯を含む経営 (五戸調査)

| 種目 | 順位 | | | | | | 計 |
|------|-----|-----|-----|-----|-----|-----|----|
| | 第一位 | 第二位 | 第三位 | 第四位 | 第五位 | 第六位 | |
| 水稲 | 1 | 1 | 1 | 1 | 1 | 1 | 6 |
| 麥類 | 1 | 1 | 1 | 1 | 1 | 1 | 6 |
| 菽豆類 | 1 | 1 | 1 | 1 | 1 | 1 | 6 |
| 根菜類 | 1 | 1 | 1 | 1 | 1 | 1 | 6 |
| 牧草飼料 | 1 | 1 | 1 | 1 | 1 | 1 | 6 |
| 工藝作物 | 1 | 1 | 1 | 1 | 1 | 1 | 6 |
| 其他 | 1 | 1 | 1 | 1 | 1 | 1 | 6 |
| 計 | 3 | 4 | 5 | 5 | 5 | 3 | 25 |

註 作付面積順位及農家戸数の兩者より考へて、馬鈴薯を含む経営群の代表作物は、根菜類、水稻、菽豆類、麥類である。
 (ロ) 馬鈴薯を含まざる経営 (五戸調査)

| 種目 | 順位 | | | | | | 計 |
|------|-----|-----|-----|-----|-----|-----|----|
| | 第一位 | 第二位 | 第三位 | 第四位 | 第五位 | 第六位 | |
| 水稲 | 1 | 1 | 1 | 1 | 1 | 1 | 6 |
| 麥類 | 1 | 1 | 1 | 1 | 1 | 1 | 6 |
| 菽豆類 | 1 | 1 | 1 | 1 | 1 | 1 | 6 |
| 根菜類 | 1 | 1 | 1 | 1 | 1 | 1 | 6 |
| 牧草飼料 | 1 | 1 | 1 | 1 | 1 | 1 | 6 |
| 工藝作物 | 1 | 1 | 1 | 1 | 1 | 1 | 6 |
| 其他 | 1 | 1 | 1 | 1 | 1 | 1 | 6 |
| 計 | 4 | 3 | 5 | 1 | 4 | 4 | 25 |

註 作付面積順位及農家戸数より考へるに、馬鈴薯を含まざる経営群の代表作物は、菽豆類、麥類にして、水稻、牧草飼料之に次ぐ。

四、調査農家の経営種類と自小作關係
 (イ) 経営種類別

| 経営種類別 | 馬鈴薯を含む経営 (五戸) | | 馬鈴薯を含まざる経営 (五戸) | |
|-------|---------------|------|-----------------|------|
| | 戸数 | 割合 | 戸数 | 割合 |
| 畑家計 | 1 | 20% | 1 | 20% |
| 畑家畜計 | 2 | 40% | 2 | 40% |
| 畑計 | 3 | 60% | 3 | 60% |
| 自小作別 | 1 | 20% | 1 | 20% |
| 自小作 | 2 | 40% | 2 | 40% |
| 自小作別 | 3 | 60% | 3 | 60% |
| 計 | 5 | 100% | 5 | 100% |

(ロ) 自小作別

| 自小作別 | 馬鈴薯を含む経営 (五戸) | | 馬鈴薯を含まざる経営 (五戸) | |
|------|---------------|------|-----------------|------|
| | 戸数 | 割合 | 戸数 | 割合 |
| 自小作別 | 1 | 20% | 1 | 20% |
| 自小作 | 2 | 40% | 2 | 40% |
| 自小作別 | 3 | 60% | 3 | 60% |
| 計 | 5 | 100% | 5 | 100% |

註 (イ) 経営種類に於ては略同様の條件で、含まざるものが、畑家畜一戸少ない。
 (ロ) 自小作關係では含むもの五戸共自作農で、條件が稍優れて居る。仍て調査數字を見る上に、此點を考慮に入れられたい。

五、馬鈴薯を含む経営と含まざる経営との作物配當

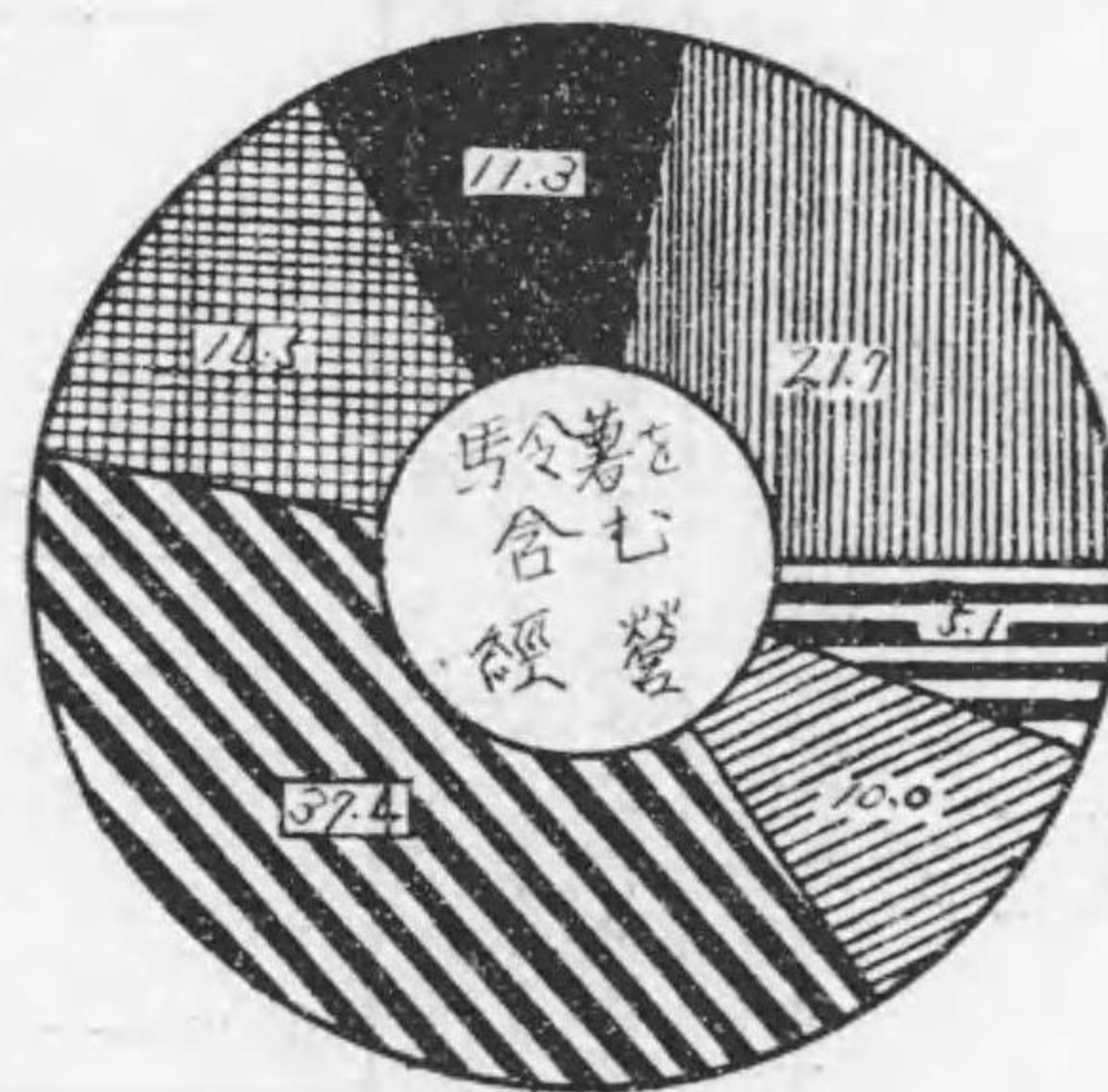
| 種目 | 馬鈴薯を含む経営 (五戸平均) | | 馬鈴薯を含まざる経営 (五戸平均) | | 全一〇戸平均 | 馬鈴薯を含む経営 (五戸平均) | | 馬鈴薯を含まざる経営 (五戸平均) | | 全一〇戸平均 |
|------|-----------------|------|-------------------|------|--------|-----------------|------|-------------------|------|--------|
| | 面積 | 割合 | 面積 | 割合 | | 面積 | 割合 | 面積 | 割合 | |
| 水稲 | 140 | 78% | 78 | 22% | 109 | 22% | 160 | 16% | 188 | |
| 麥類 | 73 | 41% | 78 | 22% | 151 | 31% | 164 | 16% | 164 | |
| 菽豆類 | 94 | 52% | 175 | 48% | 134 | 28% | 192 | 19% | 192 | |
| 根菜類 | 242 | 132% | 175 | 48% | 208 | 44% | 210 | 21% | 210 | |
| 牧草飼料 | 65 | 35% | 53 | 14% | 59 | 12% | 105 | 10% | 105 | |
| 工藝作物 | 33 | 18% | 36 | 10% | 34 | 7% | 37 | 3% | 37 | |
| 其他 | 33 | 18% | 38 | 10% | 36 | 7% | 79 | 7% | 65 | |
| 畑計 | 647 | 350% | 489 | 135% | 568 | 117% | 1000 | 100% | 1000 | |

註 (一) 馬鈴薯を含まざる経営は菽豆及麥類牧草飼料多く、根菜が僅かよりない。

六、經營面積と馬鈴薯の作付面積

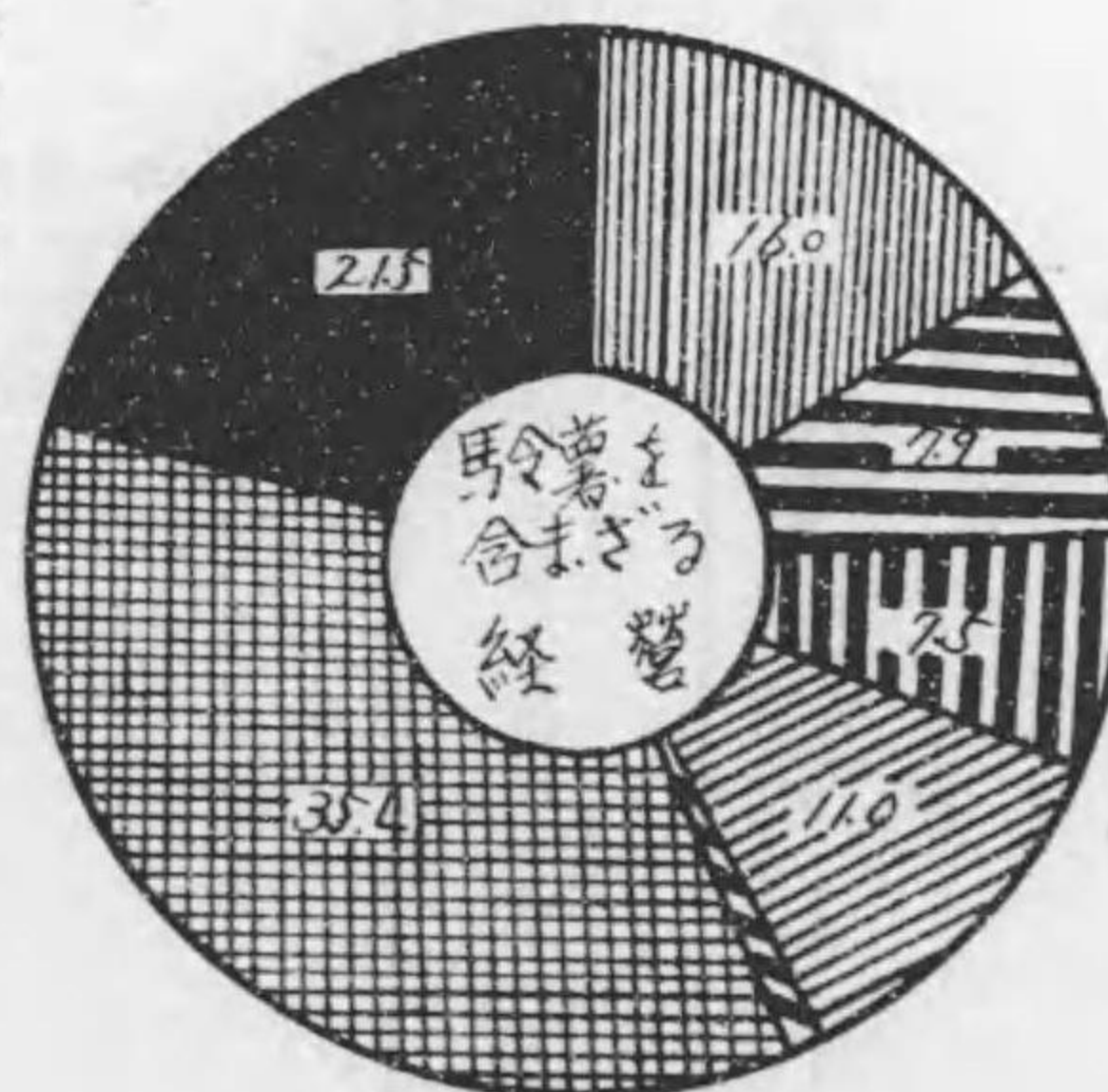
| | |
|----|----|
| 畜馬 | 三頭 |
| 家牛 | 二六 |

作物配當



- 水稲類
- 小麦類
- 大豆類
- 根菜類
- 牧草飼料
- 工葉作物
- 其他

| | |
|----|-----|
| 畜馬 | 二六頭 |
| 家牛 | 一〇 |



七、飼養家畜と作物

註 總經營面積及田畑經營面積に於て、馬鈴薯を含む經營が、實數及割合共に高位を占めて居る。

| 種目 | 經營種類別 | | 馬鈴薯を含む經營 (五月平均) | 馬鈴薯を含まざる經營 (五月平均) | 全一〇月平均 |
|---------------------|-------|-------|-----------------|-------------------|--------|
| | 經營面積 | 割合 | | | |
| 總經營面積 | 一五八・二 | 100% | 一五五・七 | 98.5% | 一五六・九 |
| 田畑經營面積 | 六四・七 | 41.0% | 四八・九 | 75.6% | 五六・八 |
| 總經營面積に對する田畑經營面積割合 | 四〇・九 | 25.8% | 三一・四 | 20.1% | 三六・二 |
| 馬鈴薯作付面積 | 二二・三 | 14.1% | 二一・七 | 14.2% | 二一・七 |
| 田畑經營面積に對する馬鈴薯作付面積割合 | 三四・三 | 53.0% | 三三・六 | 53.0% | 三三・六 |
| 成人換算從業人員 | 一七・五 | 100% | 一三・六 | 77.7% | 一五・四 |

| 代表作物 | 飼養家畜 | | 經營種類別 | 實數 | 割合 | 合計 |
|----------|------|------|-------------------|--------|------|-------|
| | 牛 | 馬 | | | | |
| 根菜類、水稻類 | 二・六 | 三・三 | 馬鈴薯を含む經營 (五月平均) | 全一〇月平均 | 一〇〇% | 九〇・六 |
| 大豆類 | 五・八 | 二・六 | 馬鈴薯を含まざる經營 (五月平均) | 全一〇月平均 | 一〇〇% | 六九・三 |
| 麥類 | 一・〇 | 二・六 | 馬鈴薯を含む經營 (五月平均) | 全一〇月平均 | 一〇〇% | 八・二 |
| 水稻、牧草飼料類 | 三・六 | 一・〇 | 馬鈴薯を含まざる經營 (五月平均) | 全一〇月平均 | 一〇〇% | 六二・一 |
| 其他 | 四・七 | 一・八 | 馬鈴薯を含む經營 (五月平均) | 全一〇月平均 | 一〇〇% | 八・一 |
| 其他 | 四・七 | 一・八 | 馬鈴薯を含まざる經營 (五月平均) | 全一〇月平均 | 一〇〇% | 六二・一 |
| 合計 | 一七・五 | 三三・三 | 馬鈴薯を含む經營 (五月平均) | 全一〇月平均 | 一〇〇% | 一五五・七 |
| 合計 | 一七・五 | 三三・三 | 馬鈴薯を含まざる經營 (五月平均) | 全一〇月平均 | 一〇〇% | 一五五・七 |

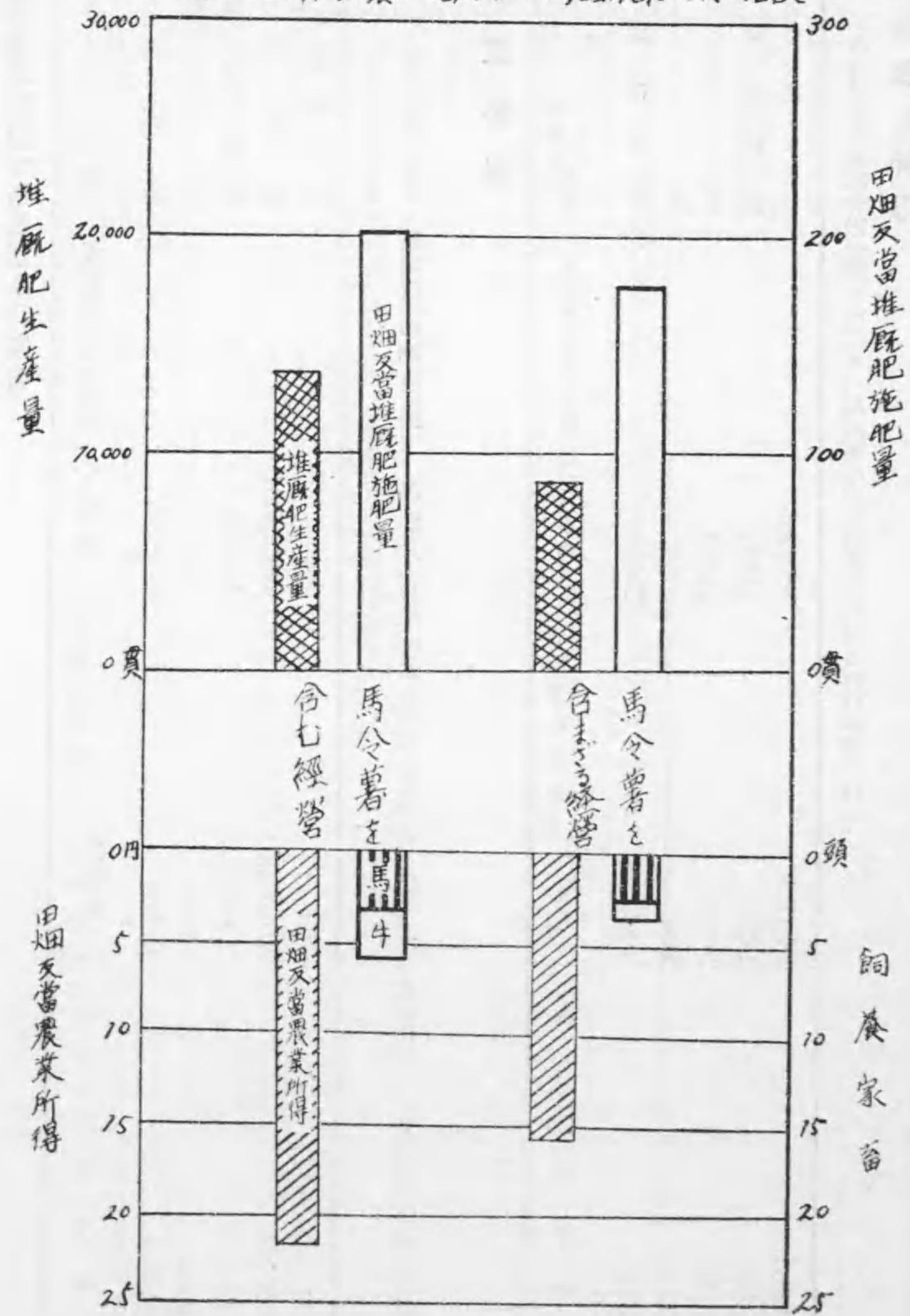
註 (一) 馬鈴薯を含む經營は牛が多く馬も多い。根菜と牛とは仲が良い傾向にある。

八、自給肥料

| 代表作物 | 飼養家畜 | | 種目 | 經營種類別 |
|----------|------|----|------------------|-------|
| | 計 | 牛馬 | | |
| 根菜類、水稻類 | 五八 | 二六 | 馬鈴薯を含む經營(五戸平均) | 實 |
| 麥類 | 二六 | 三二 | 馬鈴薯を含まざる經營(五戸平均) | 實 |
| 大豆類 | 二六 | 三二 | 全一〇戸平均 | 數 |
| 水稻、牧草飼料類 | 三六 | 一〇 | 一九二 | 實 |
| | | | 一九二 | 實 |
| | | | 一〇七九 | 實 |
| | | | 一九〇 | 實 |
| | | | 一〇〇〇 | 實 |
| | | | 一〇〇〇 | 實 |
| | | | 一〇〇〇 | 實 |
| | | | 一〇〇〇 | 實 |
| | | | 六二二 | 實 |
| | | | 三八五 | 實 |
| | | | 八一三 | 實 |
| | | | 八六六 | 實 |
| | | | 六五六 | 實 |
| | | | 七一八 | 實 |
| | | | 八七九 | 實 |
| | | | 八二八 | 實 |
| | | | 九四二 | 實 |
| | | | 九〇六 | 實 |
| | | | 六九三 | 實 |
| | | | 八一〇 | 實 |

註 自給肥料は、堆厩肥生産量と田畑反當堆厩肥施肥量の關係に於て、兩者共に、馬鈴薯を含む經營が高い。又田畑反當農業所得と飼養家畜も同様の状況にある。

自給肥料、飼養家畜及田畑反當農業所得の比較



九、農業資本に對する農業所得割合

| 種目 | 經營種類別 | 馬鈴薯を含む經營 (五戸平均) | 馬鈴薯を含まざる經營 (五戸平均) | 全一〇戸平均 |
|-------------|-------|-----------------|-------------------|---------|
| 農業所得 | | 一四〇・七九八 | 七六四・一五 | 一〇八六・〇六 |
| 田畑反當農業所得 | | 二二・七六 | 一五・六三 | 一九・二 |
| 從業者一人當り農業所得 | | 三八〇・五四 | 二二・二六 | 二九三・五三 |
| 農業資本に對する | | 一〇・三七六・五七 | 五・三九二・四八 | 七八八四・五三 |
| 農業所得割合 | | 一三・六% | 一四・二% | 一三・八% |

註 (一) 農業資本及農業所得を比較するに、馬鈴薯を含む經營が概して高い。
 (二) 農業資本に對する農業所得の割合に於て、馬鈴薯を含む經營が低率なる理由は、農業資本の實數に於て、相當の間隔がある爲ならん。

十、農家労働

| 種目 | 經營種類別 | 馬鈴薯を含む經營 (五戸平均) | 馬鈴薯を含まざる經營 (五戸平均) | 全一〇戸平均 |
|-------|-------|-----------------|-------------------|---------|
| 家族延日數 | | 六六六・四 | 六二五・二 | 六四五・八 |
| 家族延日數 | | 二九三・七 | 二五・四 | 一五九・四 |
| 備其他事人 | | 四六三・六 | 三六三・六 | 四一三・六 |
| 兼業其他 | | 一四七・〇 | 二〇四・一 | 一七五・六 |
| 計 | | 一、五七〇・七 | 一、二八三 | 一、三九四・四 |

註 家族延日數及農家労働全體に於ても、馬鈴薯を含む經營が大なる傾向が見られる。
 十一、労働と所得

| 種目 | 經營種類別 | 馬鈴薯を含む經營 (五戸平均) | 馬鈴薯を含まざる經營 (五戸平均) | 全一〇戸平均 |
|-------------|-------|-----------------|-------------------|--------|
| 成人換算從業人員 | | 三・七 | 三・六 | 三・七 |
| 家族從業者一人當り | | 一四九・五 | 一四七・三 | 一四八・四 |
| 延業労働日數 | | 三八〇・五四 | 二二・二六 | 二九三・五三 |
| 從業者一人當り農業所得 | | 二・五五 | 一・四四 | 一九八 |
| 家族延從業者一人當り | | | | |
| 農業所得 | | | | |

註 從業者一人當り延業労働日數に於て、馬鈴薯を含む經營が高率を示して居る。

昭和十二年十一月二十日印刷
昭和十二年十一月二十五日發行

發行者 內藤芳雄
札幌市北四條西七丁目
北海道農會內

印刷者 山中次郎
札幌市北一條西三丁目

印刷所 文榮堂印刷所
札幌市北一條西三丁目
合名會社
電話一六〇・八五一番

終

3