

40



\* 0 0 4 3 7 7 6 0 0 0 \*

1

0043776-000

595-403

史的事項の解説

木村武三・著

文化書房

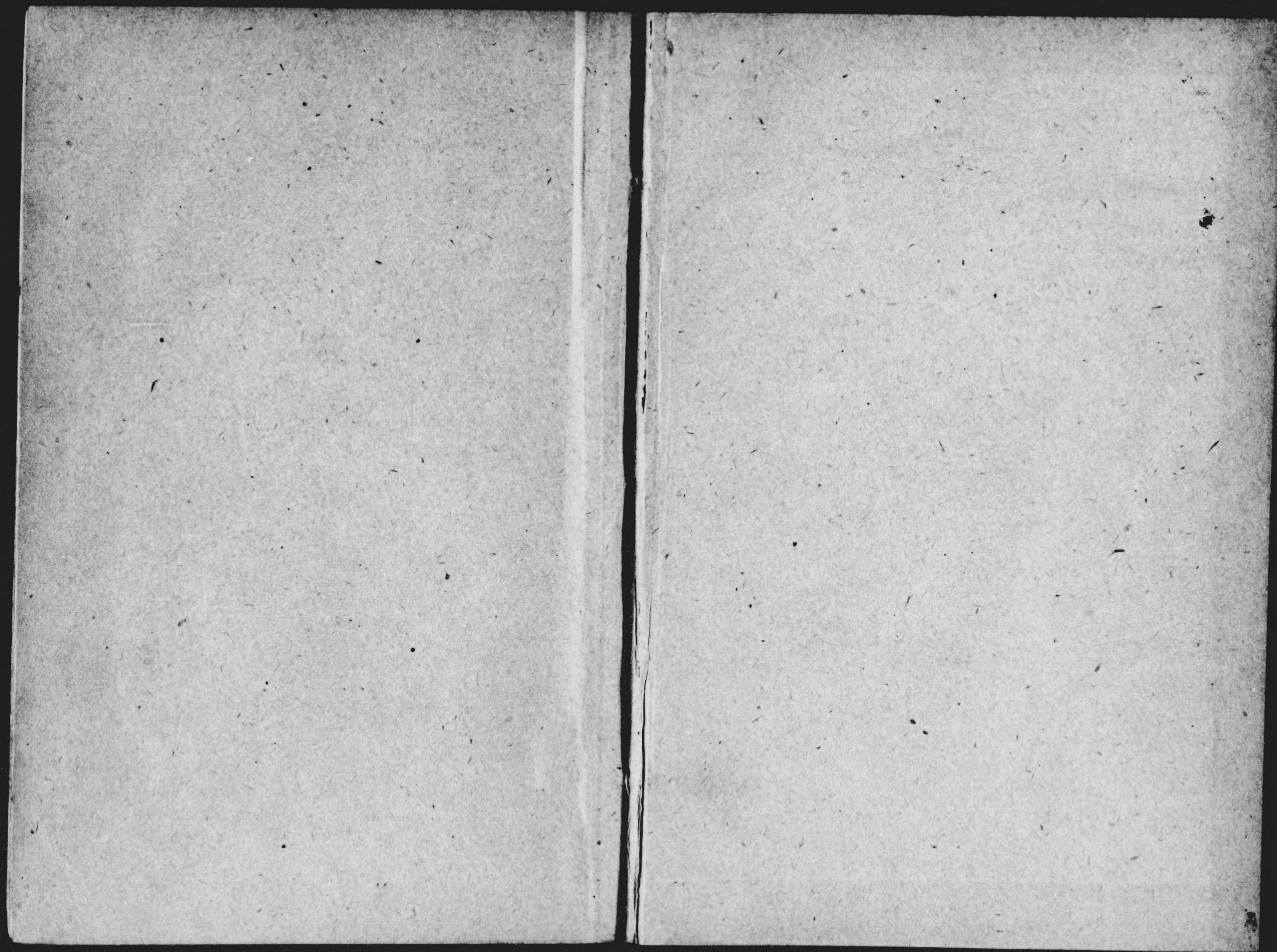
日本・東洋の部

昭和6

AHE

この著作物は、著作権者不明のため、著作権法  
第67条の規定に基づき、平成12年3月2日付  
けで文化庁長官の裁定を受け使用するものです。







木村武三著

文檢  
參考

史的事項の解説

(日本の部  
東洋の部)

東京文化書房發兌





595-403

## 自序

余は所謂下手の横好きではあるが、歴史に興味を有してをり、史書を繙いたり、文  
檢や其の他の歴史問題を研究することに、一種の樂みを感じてゐる。然し時々、難問  
題に遭遇して其の解説に苦み、問ふべき師のない悲しさ、獨り砵々として諸書を涉獵  
し、辛うじて解き得たことも一再ではなかつた。而して其の都度、備忘のために、其  
の要項をノートに取つて置くことに努めた。然るに永い間には、それが積り積つて相  
當な數になつた。勿論その中には、二昔も前に書取つたものもあり、或は淺學な余の  
解説もあるから、進んだ現代の史學から見たら、或は誤つた解もあらうし、或は陳腐  
な説もあらうと信ずる。然し馬鹿でも自分の子は可愛いやうに、多年大事にして來た  
このノートは思ひ切つて棄て得なかつた。

近頃友人の切なる勧めに従ひ、取り敢へず日・東史に關するノートを整理し、問題  
を大體分類して見た。もとより難多な事項の解説であるから、系統もなく、且つ繁簡



其の宜しきを得てもゐないし、加ふるに記憶に使せん爲め、成るべく考證に亘ることを避けたので、卑近淺薄なものになつた觀がないでもない。然し斯道に興味を有し、文檢でも受けようとする方には、多少の参考になることゝ信じてゐる。それは前述の通り、解説した事項が、過去の文檢問題や、又はそれに類似した問題が尠くないからである。たいこんなつまらぬものを、著書として公刊するの鐵面皮を、自ら耻ぢないでもないが、この書は辭典的性質を多分に持つてゐるので、本書一部が他の幾冊かの代りをする場合もあらうから、貧弱なこの書も亦、強ち存在の價値なしとはしない。但し内容の誤謬と文辭の不整とは、衷心より慚愧に堪へない所である。

本書の發刊に際し、材料を與へられたる許多の著者諸賢、及び懇切なる激勵と、書肆への紹介を辱うしたる畏友富助一氏、並びに拙著の刊行を快諾せられたる文化書房主曾根氏に對し、厚く感謝の意を表したいと念ふ。

昭和六年九月中旬

著者

目次

第一篇 日本の部

(一) 神代

先住民族説……………	三	常世國の本國……………	七
大和民族の由來と其の移住……………	四	神道の意義及び沿革……………	八
高天原とは何處か……………	五	神籠石……………	一〇
大八洲……………	六	太占……………	一一
根ノ國の所在地……………	七		

(二) 大和時代

目次



神武天皇東征の理由……………二二  
 土蜘蛛に關する諸説……………二二  
 御肇國天皇……………二三  
 日本府の所在地……………二四  
 向火……………二四  
 熊襲と隼人との異同……………二五  
 御名代と御子代……………二五  
 部曲の民……………二六  
 白河關と菊多關の設置年代……………二七  
 屯倉……………二八  
 漢委奴國王の印……………二八  
 三韓征伐の出發及び歸着地點……………二九  
 國號の由來……………二九

---

佛教傳來以前の宗教的儀式と慣習……………二〇  
 陵墓制……………二三  
 曲水の宴……………二三  
 十七條の憲法と其の時勢……………二四  
 碾磑と遁甲……………二五  
 凡僧といふ意義の誤解……………二五  
 遣唐使の通路……………二六  
 私年號……………二六  
 國博士……………二七  
 柵戸……………二七  
 驛馬と傳馬……………二八  
 中馬と細馬……………二九  
 鈴と傳符……………二九

食封……………三〇  
 水城……………三三  
 條里の制……………三三  
 大嘗會と新嘗祭……………三三  
 八姓の制度と其の變遷……………三三  
 大寶令と養老令との別……………三四  
 大寶の制と唐制との比較……………三五  
 四部官と流外官……………三六  
 符と解……………三六  
 班田制の沿革……………四〇  
 三世一身法……………四一  
 職分田……………四一  
 公田と私田との別……………四二

---

國儲と郡稻……………四四  
 國師……………四四  
 權官……………四五  
 非業博士と遙授博士……………四五  
 家司……………四五  
 外位と散位……………四六  
 七出三不去……………四七  
 賤民の由來と種類……………四八  
 陵戸と守戸との別……………四九  
 貢舉……………四九  
 蔭位……………五〇  
 異位重行……………五一  
 一分官と一分召……………五一



寺家	三	正倉院	四
釋典	三	印刷術の起原	三
郷保里等の關係	三	出舉稻	三
坂東と關東	三	正税・公隲・雜稻	三
條坊の制	三	義倉	三
王朝時代に於ける慈善事業	三	太宰府の廢置	三
奈良六宗	三	征夷使の起原及び沿革	三
三戒壇	三	常平倉	三
本地垂迹說	三	男女一箇年の收入概算	三
五泊	三		

(三) 平安時代

踐祚と即位との區別の由來	三	御謚號の種類	三
--------------	---	--------	---

勸系所	七	校書殿と文殿	八
平假名及び「いろは」歌の作者	七	貫首	八
片假名及び正十音圖の作者	七	藏人と非藏人	八
健兒の廢置	七	使廳の結緣經	八
鎮守府の沿革	七	溜口	八
俘囚と夷囚の別	七	追捕使	八
秋田城司と城介	七	諸國の檢非違使	八
衛府の沿革	七	親王任國の起原	八
衛士と兵衛	七	内覽	八
按察使の職掌及び起原	七	年官・年爵	八
齋宮の意義及び沿革	七	十陵四墓の制	八
齋院の意義及び沿革	七	壺切の御劍	八
令外官	七	二革改元	八



式内社と式外社……………八九

交替式……………八九

四度の使……………九〇

率分堂……………九一

院號の起原……………九一

解由狀と勘解由使……………九二

押領使……………九三

成功と重任……………九三

在廳官……………九四

受領と遙任……………九四

浮浪の發生と其の弊害……………九五

焼尾荒鎮……………九六

領家と莊司……………九六

國判……………九七

知行國と大介……………九八

八省院……………九八

里内裏……………九九

帳内と資人……………九九

儻杖……………一〇〇

鴻臚館と松原客館……………一〇〇

布施屋……………一〇一

儀同三司……………一〇一

大元帥法……………一〇一

皇后と中宮……………一〇二

公家と公卿との別……………一〇三

堂上と地下との別……………一〇三

先途と規模……………一〇四

刀伊の本國……………一〇四

前九年役と後三年役……………一〇五

記録所の職掌……………一〇六

公驗……………一〇七

名田……………一〇七

文殿の政治と其の起因……………一〇八

院司……………一〇九

院宣と廳宣……………一〇九

氏長者と是定……………一一〇

法親王の由來……………一一一

大内守護……………一一一

前三房と後三房……………一一三

裏頭衆……………一一三

神木入浴……………一一三

放氏と繼氏……………一一三

名神と明神……………一一四

後院……………一一四

大政所……………一一五

御教書……………一一五

詔勅と綸旨……………一一六

宣旨・口宣・令旨……………一一六

官宣旨……………一一七

源平時代の特色……………一一八

壇浦海戰勝敗の原因……………一二九

念佛宗創始の理由……………一二三



(四) 鎌倉室町時代

鎌倉時代の世相	二四
守護・地頭の職掌と其の設置の範圍	二五
新補地頭と本補地頭との別	二六
政所下文	二六
議 奏	二七
承久役の不成功に終りし理由	二六
承久役の結果	二六
幕府・六波羅・探題・別當等の語原	二七
評定衆と式評定衆	二七
引付衆	二七
家人の意義の變遷	二七
給 人	二八
小侍所	二八
流鏑馬・笠懸・犬追物	二八
貞永式目制定の事情と其の特色	二八
公文の意義の變遷	二八
德宗領	二八
長講堂領の起原と沿革	二八
法金剛院領	二八
八條女院領	二八
眼 代	二八
北條時頼廻國説の眞偽	二八

攝家と清華	二四
文永・弘安兩役勝敗の原因	二四
弘安役の生還者	二四
鎌倉時代に於ける佛教の新宗派	二五
鎌倉時代文化の特色	二七
北條九代説の可否	二八
内管領	二八
一員の御幸	二八
金澤文庫の創設者	二八
請 所	二八
口米と口永	二八
切 錢	二八
南朝と北朝	二八
窪 所	二九
尊氏の政權を得し理由	二九
建武式目	二九
湊川の碑	二九
天龍寺船の起原	二九
半 濟	二九
南朝三代説と四代説	二九
南北兩朝和合の條件	二九
鎌倉・室町兩幕府の組織の異同	二九
淳和・煥學兩院の別當	二九
三國司	二九
式日内談	二九
七 頭	二九



相伴衆と國持衆	一六二
乙名敷被官衆	一六三
正頭と權頭	一六三
五山の沿革	一六三
五山文學	一六四
足利學校の起原と沿革	一六四
門跡の種類	一六五
堀飯振舞	一六六
勘合符	一六六
新關設置の目的	一六七
段錢・棟別錢・土役錢	一六八
乃貢と物成	一六九
古來の租率	一六九
永高	一七〇
貫高と分錢	一七〇
徳政一揆	一七一
海賊	一七三
下剋上	一七三
小田原評定	一七四
伊勢長氏の北條氏と稱せし理由	一七四
安土城の形勢	一七六
織田信長と宗教	一七六
安土法論	一七八
南蠻寺の興廢	一七八
本能寺の變の原因	一七九
信長の人物	一八〇

秀吉と毛利氏の和議	一八一
御朱印船の由來	一八二
文祿の檢地と天正の石直	一八二
石盛と石高	一八三
絲印	一八四
刀狩の朱印	一八四
安土・桃山時代の特色	一八五
安土・桃山時代に於ける軍事上の變革	一八七

(五) 江戸時代

江戸時代の特色	一八二
武家諸法度	一八三
役方と番方	一八五

聚樂第記請文	一八九
諸士法令	一九一
諸人法令	一九二
秀吉の外教禁止の理由	一九三
豊太閤への封冊	一九五
征韓の役に關する概評	一九六
關ヶ原役勝敗の原因	一九八

郡代と代官	一九五
小普請組	一九六
寄合組と交代寄合	一九六



安西衆……………二〇七

奥力と同心……………二〇七

揚坐敷と揚屋……………二〇八

浪人の取締……………二〇八

江戸幕府の朝廷に對し奉る政策……………二一〇

寛永鎖國令の利害……………二二二

寺請證人……………二二四

殉死の禁……………二二五

諸侯の證人……………二二五

元祿時代の士風……………二二六

赤穂義士に對する當時の世評……………二二七

大日本史の三大特筆……………二二九

白縁割符……………二二九

---

長崎出島……………二一九

朝鮮三官使と藍島……………二二〇

高家の意義及び職掌……………二二二

江戸時代の重なる關所……………二二三

一里塚の起原……………二二三

助郷……………二二三

新井白石の外交修正……………二二三

王號復行問題……………二二四

全國の草高……………二二六

名寄帳と水帳……………二二七

定免取と檢見取……………二二七

運上と冥加……………二二八

公役と國役……………二二九

屋地子……………二二〇

切米……………二二〇

江戸時代に於ける金貨改鑄の沿革と乾字金……………二二二

上米の制……………二二三

御定書百ヶ條制定の事情……………二二三

目安箱……………二三四

人足寄場……………二三四

寛政異學の禁……………二三五

寺小屋の沿革……………二三六

三家と三卿の異なる點……………二二七

水戸學の沿革……………二二八

融通金の令……………二二九

札差と棄捐の令……………二四〇

御家人株……………二四一

蘭人通商の影響……………二四二

江戸幕府の泰平を持続せし原因……………二四三

討幕の密勅……………二四四

討薩の表……………二四六

(附) 史書の略解

吾妻鏡……………二四九

一代要記……………二五〇

異稱日本傳……………二四九

園太曆……………二五〇



榮華物語	二五〇
大鏡	二五〇
櫻雲記	二五一
看聞日記	二五一
玉葉	二五一
公事根源	二五二
愚管抄	二五二
元亨釋書	二五二
古今著聞集	二五二
古史傳	二五三
史古通	二五三
古事談	二五三
山槐記	二五三
小右記	二四九
拾芥抄	二四九
神皇正統記	二四九
新撰姓名錄	二五〇
職原鈔	二五〇
釋日本紀	二五〇
尊卑分脈	二五〇
台記	二五〇
泰平年表	二五〇
中右記	二五〇
月の行方	二五〇
讀史餘論	二五〇
日本紀畧	二五〇

日本逸史	二七
梅松論	二六
秘府略	二六
扶桑略記	二六
武家名目抄	二六
本朝通鑑	二九
保建大記	二九
增鏡	二六〇
野史	二六〇
類聚國史	二六〇

### 第二篇 東洋の部

#### (一) 上古時代

漢族の故郷	二六三
支那國號の起原	二六四
アジア人種と其の特徴	二六五
禪讓の後世に及ぼせし影響	二六八
巡狩と述職	二六九
太古の學術(附)言語文字	二六九



太古の風俗……………二七〇

蝌蚪の文……………二七二

古代祭天の思想と漢民族の統一……………二七三

支那の文化と山西……………二七四

放伐が國體に及ぼせし影響……………二七五

支那の革命……………二七六

周室興起の理由……………二七七

周公の政略……………二七八

峒嶺の碑……………二七九

封建制の由來……………二七九

井田法の沿革……………二八〇

選舉の法……………二八一

三代人民の氣質……………二八一

---

五 霸……………二八二

  霸者の影響……………二八三

  管仲の人物と其の政見……………二八四

  周室の虚位とその存續……………二八四

  弭兵の會……………二八六

  列國の交際……………二八六

  魯の三桓……………二八七

  戰國七雄の形勢……………二八八

  孟子に見えし周の土地制度……………二八九

  藺相如と廉頗……………二九〇

  齊燕の報復……………二九二

  上代の美術……………二九三

  上代の産業……………二九四

刀貨と布貨……………二九五

遠交近攻策……………二九六

太原の史蹟……………二九六

大梁の史蹟……………二九七

(二) 中古時代

秦の六國を併呑せし理由……………二九八

長城築造の沿革……………二九九

挾書の律……………三〇〇

封 禪……………三〇一

謫戍と閭左の戍……………三〇二

御史大夫……………三〇二

一刀錢……………三〇二

秦朝滅亡の原因……………三〇二

漢の三傑……………三〇四

---

井陘口の戰……………三〇五

漢・楚興亡の原因……………三〇七

周・秦・漢の地方制度の利弊……………三〇八

漢族の外交思想……………三〇九

漢代の外交思想……………三〇〇

俗治主義……………三一

推恩の令……………三一

屬國都尉……………三一

羽 林……………三一



漢の三輔……………三三  
 刺史……………三三  
 司隸校尉……………三三  
 儀同三司……………三三  
 布 泉……………三三  
 一刀平五千……………三四  
 代田の法……………三四  
 家族の制……………三五  
 兩漢始祖の政略の異同得失……………三五  
 漢代の思想と陰陽五行説……………三七  
 佛教傳來の諸説……………三八  
 佛教興起の理由……………三九  
 舍衛城……………三〇

朝鮮の佛教……………三〇  
 鬪賓と佛教……………三一  
 于闐の沿革……………三一  
 文字發達の略沿革……………三三  
 明 器……………三三  
 五銖錢……………三四  
 都護の沿革……………三四  
 常平倉……………三四  
 米 道……………三五  
 武氏廟……………三五  
 石 經……………三六  
 大秦名稱の起原……………三六  
 三國時代の形勢……………三七

正統論と其の日本に及ぼせし影響……………三八  
 爰土易居……………三〇  
 九品中正……………三〇  
 秦より三國までの人民の氣質……………三二  
 廣開土王の碑……………三二  
 五胡の亂原……………三二  
 南北朝時代の大勢……………三三  
 晉及び南北朝時代に於ける人民の氣質……………三三  
 健陀羅美術と其の影響……………三四  
 唐の兵制三變……………三五  
 唐代文化の隣國に及ぼせる影響……………三六  
 日本に傳へし唐の風俗……………三七  
 唐以前の官吏登庸法……………三六

唐代の官吏登庸法……………三九  
 漢より唐に至る文章の變遷……………四〇  
 西漢の五經と唐の五經との異同……………四一  
 唐代の外交思想……………四一  
 唐代吐蕃の形勢……………四二  
 突厥の興亡……………四二  
 柔然の盛衰……………四三  
 渴槃陀……………四三  
 悅 般……………四四  
 粟 特……………四四  
 唐 居……………四四  
 高 車……………四五  
 回紇の盛衰……………四五



高句麗の興亡	三六六
大食國號の起原	三六七
大食と唐との關係	三六八
唐と波斯との關係	三六八
道・佛兩教の軌轍	三六九
三階教	三七〇
景教流行の碑	三七〇
アジャンタ石窟洞院	三七一
闕特勤の碑	三七一
紙・筆・墨及び印刷術の起原	三七二
義倉	三七三
員外郎	三三三
節度使	三三三
使相	三四四
採訪處置使	三四四
參知政事	三四四
樞密使	三四五
南衙・北司	三四五
飛錢	三四五
溫度教	三四六
敦煌の千佛洞	三四六
龍門の千佛崖	三四七

(三) 近古時代

宋代の外交思想	三六九
唐・宋二代の政略の異同得失	三六〇
三司條例司	三六一
提舉官	三六一
新法の得失	三六一
大學三舍法	三六二
濂洛關閩	三六二
漢議	三六三
社倉	三六三
同平章軍國事	三六三
莫須有の獄	三六四
大金皇帝都統經略郎君行記	三六四
宴臺の碑	三六五
花石綱	三六五
古北口關	三六六
渤海の扶餘府並に遼の黃龍府	三六六
采石の史蹟	三六六
動力推排	三六七
蒙古強兵の理由	三六八
元代の官吏登庸法	三六九
交鈔	三七〇
元と高麗との關係	三七〇
永樂瓜蔓鈔	三七一
倭寇の狀況	三七一
朝鮮の倭寇	三七二
都察院	三七三



會同館……………三三  
 八股文……………三三  
 明代基督教徒の布教に成功せし所以……………三四  
 努兒干都司……………三五  
 邊 牆……………三五

居庸關……………三六  
 蒙古に於ける喇嘛教……………三六  
 明代の滿洲……………三七  
 後漢末と明末との比較……………三七

(四) 近世時代

七大恨……………三六〇  
 滿洲兵の入關の容易ならざりし理由……………三六一  
 明末清初の臺灣……………三六二  
 元・清時代に於ける漢人の待遇……………三六二  
 宋・清學風の異同……………三六四  
 鹽 引……………三六四

銓 政……………三六五  
 捐 官……………三六五  
 翰林院……………三六五  
 ポルトガル・イスパニヤ植民失敗の原因……………三六六  
 オランダ植民の發達と成功の原因……………三六七  
 イギリスの遺清使節不成功の原因……………三六八

江寧の沿革……………三六〇  
 舟山の史蹟……………三六一  
 白蓮教……………三六一  
 釐金税……………三六一

清國税關と外人……………三六二  
 清朝滅亡の原因……………三六三  
 中華民國の記念日……………三六四

(附) 史書の略解

鹽鐵論……………三六七  
 漢 紀……………三六七  
 考信錄……………三六八  
 耕織圖……………三六八  
 綱鑑易知錄……………三六八  
 欽定皇朝文獻通考……………三六八  
 欽定皇朝通典……………三六八

欽定續文獻通考……………三六九  
 欽定續通志……………三六九  
 欽定續通典……………三六九  
 御批歷通鑑輯覽……………三六九  
 九 通……………三六九  
 九朝記事本末……………三六〇  
 皇元聖武親征錄……………三六〇



元朝秘史	四〇一
元史類編	四〇一
元史譯文證補	四〇一
元史續編	四〇二
元朝典故編年考	四〇二
國語	四〇二
朔方備乘	四〇二
崔東壁遺書	四〇三
十八史略	四〇三
十七史高推	四〇三
史姓韻編	四〇三
成吉思汗實錄	四〇三
成吉思汗帖木兒用兵論	四〇四
資治通鑑	四〇四
資治通鑑綱目	四〇四
釋史	四〇五
西域記	四〇五
泉志	四〇五
聖武記	四〇五
戰國策	四〇五
續資治通鑑	四〇六
續資治通鑑前編	四〇六
歷史地理志韻編	四〇六
懲忿錄	四〇六
通志	四〇七
通典	四〇七

通商始末記	四〇七
東華錄	四〇七
東國文獻備考	四〇八
讀史方輿紀要	四〇八
南海寄歸傳	四〇八
二十二史攷異	四〇八
二十二史劄記	四〇八
正史	四〇九
萬姓統譜	四一一
文獻通考	四一一



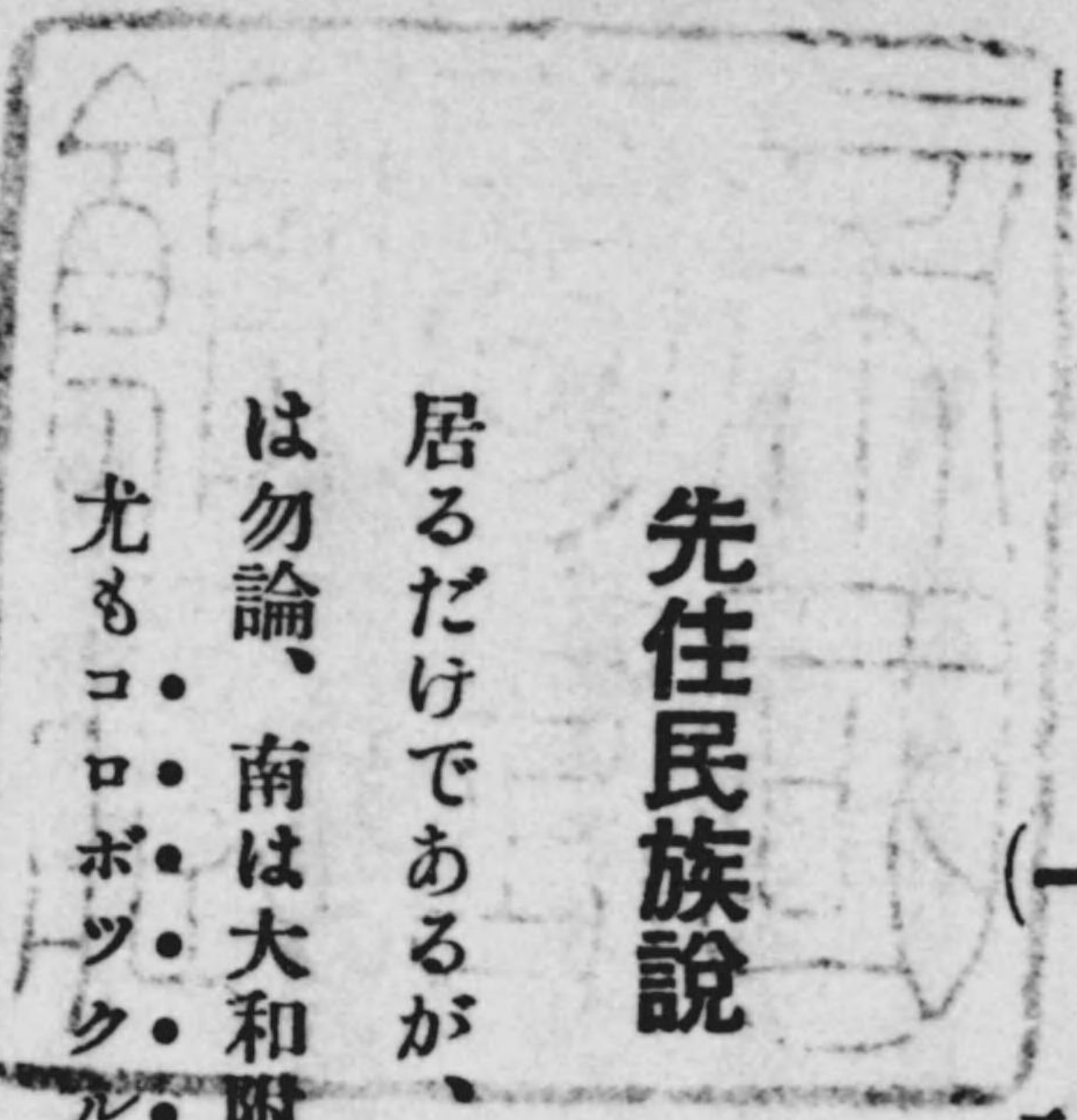
第一篇 日本の部



一九四五頁  
二〇二頁 ↓ 三頁  
二〇三頁 ↓ 二四頁 P.  
二七九 P.

(一) 神代

先住民族説



大和民族が日本に来て國を建てる前に、この土地に住んで居た人はアイヌである。アイヌは今日は北海道、並に千島、樺太等に居るだけであるが、大和民族來住當時は、内地にも數多住まひ、今の東山、東海兩道は勿論、南は大和附近まで擴がつて居たことは、歴然たる證據があるのである。

尤もコロボツクルといふ人種が、日本最古の人種であるといふ説があつて、一時は相當有力であつたが、最近ではこの説を認めぬ學者が多くなつた。即ちコロボツクルとは矢張りアイヌの一種であらうといふのである。

次に土蜘蛛がある。そしてその中の東方の土蜘蛛は、アイヌの別稱であらうが、西方の土蜘蛛即ち普通隼人を以て呼ばれ、一に又熊襲と稱へられるものは、別の人種であるらしい。然しこれも大和民族と同一のものであると唱へる學者もある。

(一) 神代



この外に出雲民族があるが、これは大和民族の一部が、別の徑路によつて出雲に定住し、九州を經由した大和民族の建國當時は、既に或程度の文化を有して居り、且つ相互に競争の地位に立ち、後に服して遂に同化せられたもの、やうである。

大和民族建國の歴史は、これ等諸種族との軋轢競争の歴史に外ならぬ。即ち我が國史は、一步優秀な文明を有した大和民族が、これ等諸民族を克服して、遂に中央日本に國を建てたのに始まるのである。

### 大和民族の由來と其の移住

大和民族の根源地については、諸説があつて未だ一定して居ない。或は滿洲から來たものとし、或はマレイ人種であるとし、甚だしきに至つては、遠くバビロニヤに繋ぐものもある。只この日本に來住する以前に、少くとも其の一部は、一旦朝鮮半島の南部に、根據を有して居つたことがあるとの見解は、蓋し當つて居ると思ふ。この半島から更に移住の活動は日本に及び、一は對馬、壹岐を経て九州に來り、他の一は直ちに

山陰道に渡り、其の九州に來た民族が、其の次々の移住民及び、生産の繁殖によつて、漸く勢力を得、神武天皇の頃に至つて、遂に大舉して東に移り、大和地方に於ける異人種、又は先着せる同種族の、既に土着せるものを征服して、遂に國を建つるに至つたものらしい。

### 高天ノ原とは何處か

先づ其の語義から見ると、元は城邑の義で、天は高貴の稱である。高は上、天等の義を有して、天ノ原を形容する語である。故に高天ノ原は猶ほ天神の居邑といふが如く、即ち皇都の謂である。其の所在に就いては、諸説紛々として未だ定説がない。從來の所在説については、要するに天上説、日本内地説、海外説の三種がある。天上説はこれを文字のまゝに解して、高天ノ原を上天の虚空とし、建國祖神を以て無形の神靈とするもの、やうである。この説は最も古くから行はれて、近世の本居宣長等の國學者は多く此の説を採つてゐる。日本内地説はこれを國內に求めて、或は大和とし、或は常陸とし、或は豊



前、豊後とする。即ち山崎開齋、伊勢貞丈等は天香山、天、高市の大和に在るによつて大和説を、新井白石は高、天原を多珂海上之地と解して、多珂國即ち常陸多珂郡の地に擬し、多田南嶺はこれを豊前、豊後に求めた。明治に至り久米邦武は地理上より觀て伊勢となし、天孫降臨に際し、伊勢壹志郡阿邪訶に漁してゐた猿田彦の啓行しようとした記の明文を以て其の一證となした。海外説は其の人種の容貌、骨格、風俗、習慣等によつて類同し、以て其の分布を説くのに起り、且つ我が古史の海外に關するものを採つて其の説を助成し、之を印度、朝鮮、印度支那、南洋等に擬するのである。然し要するに未だ定説はないのである。

## 大八洲

古事記には本州、四國、九州、淡路、隱岐、壹岐、對馬、佐渡の總稱であるとし、日本書紀は淡路、壹岐、對馬に代へるに別の三島を以てしてゐる。是に由つて觀ると、其の地名を當てることについて、記紀既に多少の相違はあるが、大八洲を八島に限定してゐるのは兩書共に同じである。然るに近來の

學說によると、八はイヤの約言で彌の意、即ちたゞ多數を示した意である。従つて大八洲とは必ずしも八つの島を指して云つたものではないといふのである。

## 根ノ國の所在地

古くは高天、原を天上と解するに伴つて、根ノ國をも黄泉國即ち死後の國、地底の國となし、古事記には伊弉册尊を葬りまつた墳墓内を、根國となしてある。然るに新井白石は、山は古語で根といひ、今の山陰、山陽の地方は、即ち根ノ國といつたもので、其の地は實に出雲の國に當るといひ、栗田寛は出雲風土記に據つて、根ノ國とは雲、伯二國に跨つてゐる夜見島の地で、或は出雲の島根郡を云つたのではないかと説いた。かくして現今では根ノ國は之を出雲、伯耆地方に來めることが、略々定説となつたやうである。

## 常世國の本國

垂仁天皇の九十年、田道間守を遣はして、非時トキジの香カグの菓ミをこの國に求めしめたとあるのを見ると、南方温暖の國であるらしいが、今の何處に當るかは詳かでない。古來、學者の説も區々で、新井白石は常陸國と



なし、本居宣長は韓國南沿岸の地であるとなし、星野博士は耽羅島(韓國南方の濟州島)であるといつて一定しない。

然るに近時、喜田博士は説を成して「我が日出ノ國に對して、支那は日没ノ國にて所謂、吳ノ國なり。吳は暮に通ず。蓋し支那戰國の頃、吳は南方に國し、また三國の時の吳は建業(江寧)に都して勢ありき。我が國、應神、雄略の兩朝、屢々使を發して織縫工を求め給ひしことあり。此等は吳服(吳の機織の義)と稱せり。而して吳は江南地方に國せしも、我が國にて稱せしは廣く支那を指せるなり。而して吳より遠き國は常夜ノ國なり。常世は常夜にして支那よりも遠遠の國なり」と説いてゐる。

### 神道の意義及び沿革

神道は神祇を奉齋して、如在の禮をつくすを本旨とするものである。後世また惟神カミナガラの道ともいつた。祖先崇拜と英雄崇拜との結果で、要は靈魂の不滅を信せし爲め、故人に仕ふること猶ほ生前に於けるが如くせんとするにある。

かく神祇を崇拜して、如在の禮を盡すを本旨とせる神道は、深く上下の人心に感染して、上古史の大部分は、敬神の事蹟を物語るものである。されば佛教傳來の後も、敬神の心は毫も薄らがなかつたので、佛教の傳道者は、其の大敵たる神道と争ふことの不可なるを知り、終に眞言宗なる金剛界、胎藏界の兩部を神道に合せ、兩部神道(また兩部習合)といふもの起りて、所謂本地垂跡の説を唱へた。かくてこの説大に行はれ、神道は遂に一種の宗教の體を成すに至つたが、室町時代に至つて唯一神道といふものを生じた。唯一と稱するのは兩部に對した語で、神代より相續いて、敢て佛法を交へずといふ意に出たのであるが、實は天台の教理儀式を用ひたことが多い。而して其の創唱者は卜部兼俱である。卜部氏は家を吉田と稱するを以て、之を吉田流の神道といひ、廣く世に行はれた。然かも其の結果は、神道をして愈々宗教の範圍に陥らしめ、爲めに其の本旨を失つた。江戸時代に入つて、山崎闇齋は所謂垂加流の神道を創めた。爾來吉田流及び其の他より出で、別に神道の一派を立てたものが頗る



多い。黒住、神習、禊、金光、天理、蓮門の諸教の如きは其の著しいものである。神道はかくの如く、世の下ると共に益々變遷し、遂には半ば淫祠に類したものが出来、全くその本旨を失はうとした時、一方に於ては本居宣長、平田篤胤等が出で、國史の研究を以て神道を闡明せしめようとした。明治の初年、神佛混淆の習俗を改革してより、神道また面目を改めたが、宗教的性質を帯びたものは決して其の迹を絶たず、各々一派をなし、管長を置きて布教に従事するもの、現今にては十數派の多きに達してゐる。

### 神籠石

これは我が大和民族の祖先の一大遺跡で、城郭だとの説もあるが、要するにこれは神奈備の瑞籬である。多くは山の中腹を圍繞して、石垣状に並列してゐる。高さは大抵二尺から三尺位だが、その延長は實に二里に及ぶものがある。この遺跡は九州の北部地方が殊に多いといはれる。

### 太占

鹿の肩骨を焼いて、其の面に生じた龜裂の文によつて、吉凶を卜するをいふ。龜卜に對して鹿卜ともいふ。フトは稱辭、マニはマ、の意で、神慮に任せてこれに隨ふの意である。

天照大神の天ノ石屋に籠り給うた時、天兒屋根命が天ノ香山の眞男鹿の肩骨を焼いて成否を占つた。これが鹿卜の史書に書えた始めである。其の後、神功皇后の時、中臣ノ鳥賊津の裔が支那の龜卜の法を傳へて卜部となり、これが漸次世に行はれた爲めに、鹿卜は自然廢るゝに至つた。



## (二) 大和時代

### 神武天皇東征の理由

これは古事記に「何の地に坐さばか、天下の政をば平けく聞看さむ。猶、東の方にこそ、行でまさめ」

とあるやうに、都を中央の地に遷して、施政に便し給はうとするにあつて、初から用兵を主としたものではなかつた。従つて日向御發途の時は、舟師も僅かに儀衛たるに過ぎなかつた。しかるに吉備、高島宮に到られた際、大和の豪族が抗拒の形勢があるのを御聞きになり、兵力を用ふるの止むを得ざるを御決心なされて、こゝに始めて大に舟楫、糧仗を蓄へられて、御進發なされたのである。

### 土蜘蛛に関する諸説

土蜘蛛は太古我が國に住した一人種で、土隱ツチノモリの義、穴居してゐたので此の名がある。土蜘蛛は何種族であつたかは、諸説があつて一定しない。其の主なるものを擧ぐれば

- (1) 三宅末吉は馬來人種若くはそれに類似の黒奴だらうといひ、
- (2) 中田薫氏はコロボツクルだらうといひ、
- (3) 小林庄次郎氏は土蜘蛛といふ人種の別に存在したものではなくて、邦人より異人種の總てを呼んだ稱呼だらうといひ、
- (4) 喜田貞吉氏は後世の國栖クニヅメ、飛彈人等が其の後裔であるといつてゐる。

兎に角、國栖及び八束脛、佐伯等が土蜘蛛であることは、常陸風土記によつて明かであるし、なほ景行紀五十一年の條に、佐伯部の祖は蝦夷であるといふのを考へると、總べての土蜘蛛は兎に角、或土蜘蛛は蝦夷と同一人種であつたやうである。

### 御肇國天皇

これは初めて天下を統治し給へる君といふ意である。故に之に當るべきは神武天皇でなければならぬ。されど書紀には神武、崇神の兩帝に此の稱を奉り、古事記には崇神天皇にのみ之を奉つてゐる。かくの如く記、紀共に崇神天皇に此の尊稱を奉つたのは、蓋し此の朝、皇威大いに發揚し、天下よく



治まつたので、人民自ら謳歌してかく尊稱したものであらう。

### 日本府の所在地

崇神天皇の六十五年、任那は使者蘇那葛叱智を來朝せしめて、我が保護を求めた。朝廷乃ち將軍鹽乘津彦を遣して、之を鎮めしめ給うた。かくて鹽乘津彦彼の地に留まり、任那の宰ミコトメシとなつた。是れが任那の日本府の起原で、初めは今の慶尙南道の金海府に在つたのである。後、新羅の強盛となるや、欽明天皇の初年、一時、安羅の地に移つた。安羅は今の慶尙南道咸安郡の地である。次いで任那の亡ぶるや、日本府は筑紫に退いて太宰府となり、韓國制御と共に、筑紫の事を管するに至り、日本府の名は廢れてしまつた。

### 向火

桂川中良の桂林漫録に次のやうに説明してある。

「草莽の中に埋伏する時、敵若し火を附けて焼打にせば、燃え來る方の草を切り拂ひて火先を留め、扱て我が後の方へ火を附くべし。燃え去るに従ひて一條の活路を得るのみならず、後へ廻りたる敵兵は、此方より附けたる火にて、燒き

殺さるゝものなり」と。

### 熊襲と隼人との異同

熊襲と隼人とは共に九州の薩摩、大隅地方に居た種族である。その異同については明かに説明したものはないが、多分熊襲は、玖磨郡(肥)贈喚郡(大)の地方に定住して、自ら其の名を得たものだらうし、隼人とは其の舉動の敏捷なのが基で、大和民族の名づけたものだらう。同一種族に對し、かく兩様の稱呼を用ふる事は、猶ほ北海道の土人を古は蝦夷といひ、後にアイヌといふが如く、時代を異にした稱呼で、畢竟は同一民族と解すべきものらしい。

### 御名代と御子代

御名代とは上代に於て、天皇、皇后、皇子等の御名を後世に傳へんが爲めに、其の御名又は居所の名を負はせて、定置した部民をいふのである。即ち私領の民である。而して御子がなくて、御名の混滅するのを恐れて、其の御名を負はせたのを御子代といふのである。兩者は只其の性質



を異にしてゐるばかりで、實際に於ては異つた所はなく、其の所有者の生存中は供御  
其の他の費用に充て、死後は祭祀の資とせられたのである。大化の改新によつて此の  
制は廢せられた。

### 部曲の民

とは、日本書紀の大化改新の詔の中に「臣連伴造國造村首、所有部  
曲之民」とあるが如く、上古に於て臣、連、伴造、國造、村首など  
即ち有力者が私に所有した民をいふ。其の語義については諸説があつて、多少の差異  
はあるが、要は垣内の民の意、即ち私領の民の義としてある。

有力者が、この部曲の民を私有することは古くから行はれたが、年を経るに従つ  
て、領有すること益々多くなり、蘇我蝦夷その子入鹿の二人は、己が墓所を造營する  
に當つて、徵發の民以外に、百八十の部曲を使用したことが見えてゐる。これによつ  
ても、當時如何に各有力者が、私民を領有してゐたか推察される。けれども大化改  
新の大詔が煥發されるに及んで、御名代、御子代の民と共に、この部曲の民も罷めら

れて、一般に天下の公民に復歸するに至つた。

### 白河關と菊多關の設置年代

菊多の關とは俗に云ふ勿來關の本名である。  
この白河、菊多の二關は共に上野、下野、常  
陸の三ヶ國からして陸奥國へ、はいらうとする要點に當つてゐるので、後世の所謂、  
山道と海道との要點とを押へてゐるのである。これは上代に於て陸奥の蝦夷が南へ出  
ることの出來ぬ様に、こゝで喰ひ止める爲めであつたのである。これ等の關が置かれ  
たのは承和二年を距ること四百何年といふ昔であるといふ。即ち略々仁徳天皇時代頃  
に當るのである。是れによつて仁徳天皇の御代に、既にこれ等の關所より南の地が、  
一通り拓殖せられたことが想像される。

### 屯倉

上代、皇室御領地の一たる屯田のある土地に、置いた御倉又は官倉  
をいふ。即ち屯田より出す稻穀を納める所である。倉と官倉とを區  
別する場合には、倉には屯倉、官倉には屯家又は官家と書く。また三韓を征服して



後、其の國を稱して官家國と稱し、内官家を置いて、之を掌らしめたのも、内地の屯倉、屯家に倣つたものだらう。

屯田及び屯倉を掌る官を屯田司といひ、之に屬する官を屯倉首といひ、屯田を耕す民を田部といふのである。

### 漢委奴國王の印

上代に於ける日本と支那との關係については、我が國の書籍には徴すべきものが尠いが、支那の書には漢書、後漢書等より、漸く日本に關する記事が見えてゐる。即ち後漢書に「倭は百餘國あり、漢の武帝朝鮮を滅してより、使を漢に通ずるもの三十餘國、後漢の光武中元二年に倭奴國より朝貢す。光武帝之に金印を賜ふ」といふ記事があるが、素より空漠たる事だらうと思つてゐた。然るに徳川家治の頃、即ち天明四年二月に筑前國粕屋郡志賀島で、土中の巨石中から發掘した金印に「漢委奴國王」とあつたのを見ると、確かな事實である。印面の文字は「漢の倭の奴の國王」と讀み（委は倭の略字）、漢に附屬する日本

の奴國（昔の那珂郡即ち今の粕屋郡の邊を古くは奴國といつた）の王といふ意味らしい。この金印は方八分弱、厚さ二分五厘を有し、今、黒田侯爵家に所藏されてゐる。

### 三韓征伐の出發及び歸着地點

日本書紀によれば、神功皇后は肥前國松浦縣に行啓し給ひ、次いで筑前國那珂

郡、即ち今の筑紫郡安德村を経て、更に同國粕屋郡福岡灣の東、檀日浦に還らせ給ひ、此處で征西の御準備をなされ、愈々松浦灣から出帆せられた事が判る。又凱旋の時の歸着地點については、紀に記してないから、確かなことは云へないが、多分出發の時の順路を逆に元の所へ歸着されたことと思ふ。

### 國號の由來

この問題については、昔から種々の説があつて、今に至るも定説がない。先づ日本と云ふ語が何時頃から行はれてゐたかと云ふに、それも確かに判明しない。但し我が國は地理上支那の東方に位してゐるから、昔から日出國といつてゐた。又國名としては古くからヤマトと唱へてゐたが、又一方に



於てヒノモトなる思想も早くからあつて、枕詞として日の本のヤマトといふ様になり、日本書紀を撰する時には既に日本なる文字を用ひ、日本をヤマトといふ國名に充て、畿内なるヤマトには倭或は大和といふ文字を充て、之れと區別したが、後に何時頃よりか、文字通りに讀むやうになつたのであらう。(喜田博士の説)

### 佛教傳來以前の宗教的儀式の慣習

上古、文化の未だ進まなかつた時代の國民は、魚獵、農耕に従事し、且つ其の他の特殊工藝を務め、傍ら其の祖先に對しての宗廟社禩を祀り、以つて倚るべく、其の恩を謝すべく考へてゐた。されば彼等の日月星辰風雨寒暑の偉觀に對するや、忽ち敬虔の念を起して之を拜し、天變、地異、禽獸、草木の潤澤に對して、靈あるものとして之れを祭つた。そしてこれ等を悉くカミと稱した。即ちカミとは尋常でなく、勝れたものゝ意である。

この古代の幼稚な崇拜には、祖先崇拜の外に、自然の現象を對象とする自然崇拜があり、動物又は植物を對象とした生物崇拜があり、金石又は物體を禮拜する庶物崇拜があり、又更に以上の諸崇拜の對象物體の内容に、靈ありとして崇拜した靈魂崇拜があつた。

以上の如く彼等古代民の有した崇拜は、實に多種多様のものである。しかも是等の諸種の信仰を有した彼等は、進んで神格に接近すべく、或は其の神意を伺ふべく、其の手段として諸種の迷信的儀式を生じた。即ち神の意を受けようとして神託があり、神憑があり、神意を伺はうとして太占がある。祈禱も亦此の時代に於ける有力な宗教的儀式として重視せられ、禁厭の如きは人畜を保護すべき性質の典禮として見るべく、其の他祓除がある。これは贖罪法の起原と見られるし、誓約、探湯の如きも亦一種の迷信を心理上の現象に結びつけた裁判上の一制度である。犠牲に至つては、偏に神德に報ゆる物質的の供禮で、人を以て之に充てし如きは、全く迷信未開の風に外ならない。是等の諸儀式は前述の諸崇拜と相俟つて、當時の民心を支配したことは頗る



大きく、時には之が現はれて、政治、法律、經濟の上に影響したことも尠くない。實に日本古代の社會研究上、輕々に看過すべからざる問題である。

## 陵墓制

陵はもと帝皇の冢墓に限つた稱呼であつたが、孝謙天皇の時、特に勅があつて、母后藤原安宿媛、及び聖武天皇の母后藤原宮子媛の墓を陵と稱せしめてから、皇后の墓は總て陵と稱することゝなつた。又有功の皇子、皇女の墓は特に陵と稱するを得ることは、上古の制であつたが、延喜式ではこれを降して墓とした。これは陵墓制の變革で、爾來、天皇、皇后の外は凡て墓と稱した。

按ずるに、太古の陵は其の制が詳かでないが、山顛に營築し、石槨を用ひたことは、日向にある古墳によつて知ることが出来る。神武天皇以後は、大抵、丘によりそへて御陵を造つた。降つて開化天皇の頃からして、陵墓の制が亦大いに備つた。即ち山によつて築き、前を方に、後を圓くして三段に造り、圓形の處を高くし、石槨を設けて、御棺を納め奉つた。方形の處は稍々平かにして、圓形の處と前後相接し、其の

間は卑くして狭く、恰も瓢のやうである。四圍は溝を廻らすを常とする。用明天皇より後は、凡て圓形に變じ其の中に石室を設けて、石槨を納め奉つた。これより奈良朝時代を経て、平安朝時代に至つては、漸く古の如く壯大ではなく、加ふるに火葬が盛んに行はれたので、殊に山陵を起さなかつたこともあつた。鎌倉時代からは寺院に葬り奉る例を生じ、後には泉涌寺は殆んど皇室の御菩提所の如くなつた。然るに孝明天皇の崩御なされた時、壯大な山陵を起されてから、山陵の制が亦古に復した。

## 曲水の宴

これは禁中若くは貴族の間に於て、三日上巳の日(後には三日)に行はれた行事である。この行事に當つては、各人小流の邊に座を占め、上流から迂回して流れ來た盃が、己の前を過ぎない間に、兼題の詩を賦し、盃を取り上げて酒を飲み、畢つて更に別室に宴を設けて之を披講するのである。

この行事の濫觴は支那では遠く周代にあつたが、わが國では顯宗天皇の時に行はれたのが初めである。その後、間斷はあつたが兎に角、村上天皇の頃までは行はれたや



うである。禁中では其の後、久しからずして廢せられたらしいが、貴族の間には常に行はれて、藤原道長の時の如きは最も盛大であつた。然しそれも平安朝の末頃には既に行はれなくなり、鎌倉時代に至つては全く其の跡を絶つたやうである。

### 十七條の憲法と其の時勢

推古天皇の時、聖德太子の定められたあの憲法は、官民一般の守るべき心得を御示しになつたもので、これは道徳を扶育するのが主眼で、儒教を緯とし佛教を經としたもので、法律ではなく、明治大帝の教育勅語の御聖旨に類したものである。其の第一條は以<sub>レ</sub>和爲<sub>レ</sub>貴、無<sub>レ</sub>忤爲<sub>レ</sub>宗、人皆有<sub>レ</sub>黨、亦少<sub>レ</sub>違者云々とあり、第二は篤教三寶の條、第三は承<sub>レ</sub>詔必謹の條、第四は群卿百僚以<sub>レ</sub>禮爲<sub>レ</sub>本の條、第五は絶<sub>レ</sub>餐棄<sub>レ</sub>欲、明辨<sub>レ</sub>訴訟の條、第六に懲<sub>レ</sub>惡勸<sub>レ</sub>善、第七には任<sub>レ</sub>掌など總べて十七條ある。

當時は、族長政治の弊が其の極に達して居り、殊に蘇我氏の權勢の制し難きを察せられたが、其の根原は、日本古來の習慣上、氏上をして其の氏族を管理せしめられた

點にあることを悟られて、新たに儒佛の教を應用して、血統上の威權に代へるに、信教上の威權を以てし、天下萬民をして古の如く、皇室至上主義の下に、尊敬服従せしめんとした御精神であつたのである。即ち神代以來の皇室尊敬の日本傳統的精神を、熱烈に要求せられたのである。

### 碾磑と遁甲

碾磑は水力を利用する器械で、水車、水碓の類である。  
遁甲は卜筮の類であつて、天武天皇が特に此の術に長じ給うたとあるが、今其の法は傳はらぬ。

### 凡僧といふ意義の誤解

凡僧は普通、平凡なる僧侶、即ち無位無官の僧を意味する如く解せられるが、誤つてゐる。これは元、僧綱即ち僧正、僧都、律師等の僧官中の高位に居るものに對していふ稱で、俗官の六位相當の待遇を受けるものである。



## 遣唐使の通路

當時遣唐使の通られた路筋は、確かには知られてゐないが、普通には難波三津崎から乗船して、博多に寄港し、風の都合を見計つて出帆したが、是から支那へ行く航路は二つあつた。一は朝鮮沿岸を通過し、北路を迂廻して渤海灣に入り、今の山東角に上陸して長安に向ふのと、他の一は南路を取つて、直ちに揚子江岸に上陸するのとである。而して前の航路は初期の遣唐使、後のは文武天皇以後の遣唐使の取つた通路である。

## 私年號

我が國で年號を公然と定められたのは、大化が初めであるが、其より以前に僧侶の間には、私に年號を唱へて居たことは、疑ひない事實である。それは法隆寺の金堂にある釋迦佛光背の銘によつても明かである。斯く公でなく、民間で私に定められた年號を私年號又は逸年號、異年號、僞年號などといふのである。其の多くは神社、寺院の縁起や佛像、碑文等に見えてゐて、主に佛家の語を用ひて甚だ拙なものが多い。

何時頃起つたかは詳かではないが、孝靈天皇の朝から見えてゐる。想ふに僧侶等が入唐の盛な頃、我が國に古來、年號のないのを快からず思つて、假作したのから起つたものらしい。

## 國博士

大化改新の際、新に國博士を置いて、僧旻、高向玄理を之に任じ、以て政治に與らしめた。この國博士の國は日本國の義で、支那漢土に對する稱である。後の國博士の其の國（例へば大和とか河内とか）の博士なのとは同じでない。因に云ふ。當時の博士はハカセと訓じ、官名であつて學位ではない。

## 柵戸

柵は木を疎に立て、貫を通して構へた防禦の地をいふ。此の柵内に居らしめる民を柵戸キリといつて、これには平民の差遣されたものと、死罪特赦の者の配置せられたのと二つがある。何れも平素は其處に屯田して、土地開拓の事に従つてゐるが、一朝有事の時は柵内に退いて防禦したのであつた。

大化三年十月蝦夷防禦の爲めに淳足柵を造り、柵戸を置いたのが初めである。其の



後も陸奥や九州などに之を設けたことが史書に見える。前九年の役に安倍貞任の據つた鳥海柵、厨川柵、後三年の役に於ける出羽の金澤柵等は皆有名である。

### 驛馬と傳馬

驛馬は王朝時代に官使の公用にて、諸國へ赴くものゝ爲めに各驛に備へて置いた馬をいひ。傳馬も亦

- (1) 官吏の乗用に供するために備へた馬、及び
- (2) 江戸時代に宿驛毎に備へた遞送用の駄馬をいふ。

大化改新の際、畿内に驛馬、傳馬を置いたのがその初めである。然し其の制は詳かでない。大寶令によると「諸道を大、中、小路に分ち、大路の驛には馬二十四、中路には十匹、小路には五匹を置く」とか、驛傳馬は公使之に乗る、事急なれば驛に乗り、事緩なれば傳に乗る云々とあり、且つ傳馬は郡毎に之れを置くところがあるが、延喜式を検するに、傳馬を置いた國は全國の半に止まり、しかも各郡に亘つてゐない。後、朝綱廢弛するに及んで、驛傳の制は、遂に衰微した。

更に徳川時代に至つては、宿驛毎に備へた遞送用の駄馬を傳馬といつた。その目的は大名、役人の旅行、公用物の遞送に過ぎなかつたので、一般人民は其の利を享くることは出来なかつた。

### 中馬と細馬

大化改新の大詔中にある中馬、細馬の中及び細の字は、官馬の品質上の等級である。古本日本書紀には中馬にナカノシナ、細馬にヨキウマと何れも傍訓を施し、又大寶令の厩牧令には「凡厩、細馬一疋、中馬二疋、驚馬三疋、各給丁一人云々」とあつて、其の義解に「細馬者上馬也、驚馬者下馬也」とあるので明かである。

### 鈴と傳符

鈴は驛路鈴ともいひ、銅製のもので、朝廷から官使に渡して、これ

で各驛から驛馬を徵發する憑證とした。

傳符は傳馬を徵發するために下す太政官の書付である。



## 食封

親王、諸王及び諸臣の位階、職分、勳功ある者に賜はる課戸をいふのである。孝徳天皇の朝、中臣鎌足を内臣となし、封若干戸を増したのが初めである。大化二年天下の公地、公民を定め、大夫以上に食封を賜ふことに定められたが、大寶令によつて其の制が略、備はつた。これによると、食封に品封、職封、位封、功封等の區別があり、且つそれ／＼階級の上下によつてその課戸にも多少がある。

なほ實封ではないが、天平寶字四年に藤原不比等に近江一國を追封された。之を國封といふ。又伊賀、伊勢、三河、近江等の如き封に充て得ない國があつて之を禁國と云ふのである。

而して是等の食封にも多少の變遷はあつたが、藤原道長の如く其の封、五千戸に達するが如き異例もあつて、當時食封の制は既に大いに壞れ、莊園益々増加して、封戸の租を納めるものが次第に減少するに及んでは、遂に有名無實となつた。

## 水城

堤防を築いて其の内に水を貯へ、敵を防ぐの用に供した所をいふ。けれどもこれに伴つて如何なる設備があつたか否かは詳かでない。

天智紀三年の條に「是歲於筑紫築大堤貯水名曰水城」とあるのを初見とする。而してその遺跡は今筑前國筑紫郡水城村にある。又蒙古襲來の時に、筑紫の官兵等が、水城の要害を固めて、敵の進軍を支へんとしたことであるが、その位置は古の水城よりは、もつと海岸に寄つてゐたものらしい。

なほ水城は水を貯へた城ではなくて、大石を以て海中に築き出し、或は堤を高くして、賊船を真下に觀て矢を届かせ、又馬に乗りながら直に賊船に下り得る様にした、一構への城と見る説もある。

## 條里の制

條里とは土地の番地附の一種である。猶ほ京都を縦横の大小路に區別し、之れを條坊に分けて番地とした様に、耕地の番地附と見るこ

(二) 大和時代



一町で之れを坪といひ、方六町の地、即ち三十六箇の坪を一里といふ。里を重ねて條とする。斯くて何條、何里、何坪の地といへば、直ちに其の地の所在を明かに知り得るのである。これを條里の制といふ。

### 大嘗會と新嘗祭

大嘗祭は唯一の大祀で、天皇位に即き給ひて、天祖を始め天神地祇を祭らせ給ふをいふ。但し古は大嘗或は新嘗といつて區別がなかつたが、天武天皇以來は代毎に行ふを大嘗とし、毎年行ふを新嘗とした。大嘗の制では、七月以前に即位し給へばその年に事を行ひ、八月以後なれば明年これを行ふのである。其の日は十一月下卯を用ひる。

然るに延喜以來、古風漸く變じ、武家が政治を執るに至つては、空しく虚儀を守るに過ぎなかつた。されど後花園天皇の永享二年までは、其の形ばかりは行はれて來たが、後土御門天皇の初め、兵亂によつて行はれなかつた。夫より中絶して更に二百二十餘年を経て、東山天皇の貞享四年に至り、徳川氏の奏請によつて再興せられたの

を、中御門天皇即位の初め、また故あつて行はれなくなり、櫻町天皇の元文三年復た再興せられた。維新後は明治四年に詔あつて舉行せられたが、其の儀式は古に比すれば大いに簡略であつた。

新嘗祭は中祀で、天皇が新穀を諸神に奉り、且つ親らも聞き召したまふ祭で、太古以來今に至るまで變らない。

### 八姓の制定と其の變遷

天武天皇の時、大詔を發して八色の姓を定められた。八姓とは眞人、朝臣、宿禰、忌寸、道師、

臣、連、稻置である。そして眞人は皇別に朝臣と宿禰とは從來の臣、連等に、忌寸は外國人に、道師は技藝の士に、臣、連は首、史に賜ふを原則とした。これが後々に至るまで家々の姓をば、藤原朝臣何某、又は佐伯宿禰何某と重複に稱へる様になつた初めで、其の上なるが氏、下なるが姓である。此の氏と姓とを併せ稱へる家は、普通よりいへば何れも貴族で、卑賤なものには姓といふものはなかつた。

(二) 大和時代



想ふに大化以來、上代の氏族制度廢せられ、其の人を選んで相當の職を授けたから、古來の姓は現今の官職と關係なく、從つて尊卑の標準とすることが出來なかつたので、此の時に改定せられたのであるが、これより後は、又段々變化して、眞人といふ姓は次第に消滅して、朝臣の姓に改める様になり、皇子の流れも源朝臣、平朝臣など、稱へる様になり、又宿禰の姓も漸次に朝臣となつて滅じ、忌寸、道師等は全く消滅して、後世になつては、只朝臣の姓のみが多く、往々舊い家柄に宿禰を姓を稱へるものがあるばかりとなつた。

### 大寶令と養老令との別

大寶令は大化改新の後、年と共に整頓した幾多の制度を纏めた一つの法典で、改新後五十六年を経て文武天皇の大寶元年に成つたので此の名がある。後、元正天皇の養老二年、更に之を修正したのが所謂養老令である。律令の註釋書たる令義解によつて傳はる令の本文は、實はこの養老令なのだが、世に之を大寶令と稱してゐる。大寶元年に制定した巢

の大寶令は今傳はつてゐないのである。因に大寶令又は養老令といふのは大寶律令、養老律令の略稱である。

### 大寶の制と唐制との比較

大寶令の母法は唐制であるが、今この二者を對比するに、一面では我が律令が如何に多く唐のそれに、準據してゐるかゞ明白になると共に、一面ではその間によく我が國の風俗人情を參酌して、取捨の際に尠からず苦心を費したかゞ判る。

先づ唐の官制について云へば大略、三師（太師、太傅、太保）、三公（太尉、司徒、司空）、三省（中書、尙書、門下）、六部（吏、戶、禮、兵、刑、工）、九寺から成つてゐる。この中の三師は周時代の官名であり、三公、九寺は兩漢時代の官制で、三省、六部の制は魏、晉以後に發達して、天下の實權を統べたものである。然るに唐の官制はこれ等を併せ用ひて、一も取捨しなかつたのであるから、官制の複雑で、無用の冗官が多いのは、當然と云はねばならぬ。然るにこれを基礎とした、我が大寶令の



官制は二官（神祇官、太政官）、八省（中務、式部、治部、民部、兵部、刑部、大藏、宮内）より成り、全體の組織が誠に簡にして要を得てゐる。今、彼我の官制を比較して、注意すべき異同を擧げると、

- (1) 我が官省の数は、彼に比して約半ばに過ぎぬ。これは云ふまでもなく、重複無用の冗官を整理した自然の結果である。
- (2) 唐制では、祭祀は六部の禮部及び九寺の太常寺の管掌であるのに、我が官制では、神祇を太政官の上に置き、太政官と並べて二官と稱したのは、非常なる相違である。これは畢竟、神國としての我が國體上、祭祀を治國の要諦と認めた所以に外ならぬ。
- (3) 我が大寶令によると、太政官は所謂則闕の官で、唐の三師、三公に比すべきものである。然るに我が太政官は唐の尙書省に相當し、太政大臣は勿論尙書令に當らねばならぬ。かくて我が太政大臣の一人は、唐の三師、三公、尙書

令の七人を代表する譯である。

- (4) 唐の官制によると、天下の行政は尙書省で統轄する筈である。併し實際では唐の太宗が曾て尙書令であつた關係から、この官に就くものがなかつたので、六部は自然、中書、門下の二省の被官たるが如き有様となつた。よつて我が官制では、中書省に當るべき中務省は之を入省の一に列し、門下侍中に當る大納言は太政大臣の下官として、實權の所在を統一し、以て衝突制肘の憂のないやうに改正した。

- (5) 唐の六部を我は八省とし、九寺は大抵冗官なる故、我が官制では之を省いた。

次に彼我の律を比較するに、唐律の特色は、

- (1) 道徳主義に重きを置くこと。
- (2) 家族主義に重きを置くこと。

(二) 大和時代



にある。かゝる主義は我が國體とも一致したから、我が大寶律は大體に於て、唐律を採用し、往々我が國情に參酌して、幾分の取捨を爲したに過ぎない。即ち唐律の十惡と大寶律の八虐を對比すると、その内容には格別の異同はない。著しい相違は第八の不睦を省いて、第五の不道に併せ、第十の内亂を全く削除した二點に過ぎない。

### 四部官と流外官

四部官とは諸官衙の有位官吏を四等に分けた名で、即ち長官、次官、判官、主典を云ふのである。この四官はこれを順次にカミ、スケ、ジャウ、サクワンと讀んで、長官はその政務を總理し、次官は、長官を助け、判官は役所の取締を掌り、主典は役所の書記である。この四部官は役所によつて其の文字は違ふが、其の讀み方は大抵同じである。例へば神祇官の伯、副、祐、史、八省の卿、輔、丞、録、諸寮の頭、助、允、屬、衛府の督、佐、尉、志、國の守、介、掾、目の如き是れである。

流外官とは、流内官即ち右に説いた四部官に對する稱で、四部の何れにも相當しな

い等外をいふのである。即ち史生、官掌などの如きがこれである。

### 符と解

符とは主務又は監督官廳から、其の下級官廳に下した公文の式で、例へば

- (1) 太政官より八省又は諸國へ、
- (2) 民部省より諸國へ、
- (3) 國より郡に向つては之を下すが、その被官でないものへは之を下すことはない。

而して(1)を太政官符、略して單に官符といひ、(2)を省符、(3)を國符とも稱する。

解とは八省以下内外の諸司が、太政官又は所管に上る場合に用ふる公文書で、即ち太政官又は所管より、符の様式を以て公文を發せらるゝに對して、解の様式を以て言上するのである。解狀または解文ともいふ。而して一個人が、官府へ上る場合に於ても、また之を用ひた。諸國より大帳、正税帳等四度に奉る諸帳簿の如きも解を以てす



る。之を國解といふ。又一個人が國判を請ふ時に、或は諸社寺家に申請する時にも解を用ひた。

### 班田制の沿革

班田の起原は大化改新の時にある。即ち孝徳天皇の大化二年、始めて戸籍、計帳、班田收授の法を定め、公民には口分田を給した。白雉三年また班田のことがあり、其の後も齊明、天智、天武、文武の御代にもそれ〴〵班給があつた。次いで大寶の時、其の制が完備した。之より多くは六年毎に造籍班田したが、必ずしも確實に行はれたのではなかつた。それでも奈良朝の頃はまだよかつたが、平城天皇の大同年間以來は、諸國の班田が次第にすたれ、地方によつては或は二三十年、或は四五十年間も班田を行はざることもあり、仁明天皇の時から畿内は一紀一班即ち十二年に一度班田を收授することに改め、尋で諸國も亦一紀一班としたが、それさへ行はれず、承平天慶の亂が起るに及んでは、諸國の班田が全く行はれざるに至つた。

### 三世一身法

勸農のことは上代より行はれたが、元正天皇の頃に至つては、人民漸く滋くなり田地窄狭の憂を生じたから、天皇は養老七年太政官の奏請に従つて、新に溝池を造り開墾を營む者には、其の多少に限らず之を給與して三世に傳へ、又舊溝池を逐つて開墾する者には其の一身に給することを聽し、以て大いに田疇の開墾を天下に奨勵し給うた。これを三世一身法といふのである。この法は猶ほ期限があつて其の期が至ると之を官に收めたので、其の期の近づくに及んでは、農夫は怠倦し、墾地再び荒蕪に歸するにより、聖武天皇は天平十五年、詔して農夫の開墾した地は永く其の私財たることを聽し、若し受地の後、三年を経て本主なほ開かざる場合は、他人の之れを開墾することを許し給うた。是に於て三世一身法は廢せられて、人民は各々土地を私有し、以て己が財産となすの權輿をなした。

### 職分田

とは大納言以上及び地方官に、其の差等に隨つて賜はる所の田地をいふのである。而して其の納言以上の京官に給するを職分田、又は



職田といひ、太宰帥、諸國守以下史生に至るまでの地方官に、其の差等に随つて給するを在外諸司職分田とも一に公廩田ともいひ、又郡司の大領以下差等に依つて給するを郡司職分田といふのである。

大寶令によると、この職分田は太政大臣四十町、左右大臣三十町、大納言二十町であり、在外諸司職分田は太宰帥十町、大貳六町、大國守二町六段、郡司職分田は大領六町、少領四町でそれ以下順次減少してゐる。是れ等の職分田は何れも不輸租田であるが、遙授國司公廩田は輸地子田である。

### 公田と私田との別

田地に公私の別あることは、早くからあつたが、大化改新によつて一般に私有の土地は公收せられた。されど其の後漸く私有のものを生じたが、大寶元年に至り、田令成つて公私の制が確定せられた。即ち公田とは凡そ口分田、位田、職田、賜田等に班授した剩餘及び神田、寺田等のことで、不輸租田若くは輸地子田である。私田とは剩田及び神田、寺田に非ざる

所の位田、職田、賜田、口分田を始め、各種の雜色田及び墾田等で、概ね輸租田である。

さて此の公田は所部の國司より郷土の估價に随つて、一箇年を限つて賃租する。賃とは春時に其の價を取るをいひ、租とは人に與へて作らしめ、秋時に其の租を輸さしめることで、輸地子田即ち後世の小作田である。而して其の地子は、四等の田品によつて、各其の穫稻の五分の一を輸する定めである。

上の如く公田を賃租せしめずして、政府より更に人を傭つて之を耕種せしめ、其の收穫を官に收め、其の内より傭人の賃料を支拂ふことが後には行はれた。かゝる田を公營田といふのである。

又私田の中で位田、職田は給せられた者が死すると之れを公に收め、賜田は班田の時も改易せずして之れを賜ふし、墾田も聖武天皇の時より永世私有を許された。



### 國儲と郡稻

國儲とは、米穀を儲けて非常に備ふる一種の官稻である。このことは宣化天皇の時から行はれたが、後には正税稻を割き出舉して利を取り、之れを國儲となして、朝集使が國に還るの間及び臨時役を差する等の費用に充てたりした。

田租を割いて置き、雑用に充つるものを郡稻といふ。この郡稻も亦後には、國の小に準じて、正税を割いてこれに充て、出舉して息する所の利を相通じ、諸國の役夫及び運脚等の費用に充てたりした。

### 國師

とは僧侶の職である。國毎に之を置き、國內の僧尼を管し、布教を司らしめたもので、大寶二年二月之を諸國に置いたのに始まる。桓武天皇の延暦二年、國師の員數を改め、大國及び上國には、各、大國師一人、小國師一人づつ、中國及び下國には各、國師一人づつとしたが、同十四年國師の稱を改めて、講師といひ、國の等級によらず國毎に一人と定めた。

### 權官

權は假の義で、權官とは假りに任じた官である。今の語でいへば心得といふやうなものである。その史上に現はれたのは、稱徳天皇の御代で、初めは權守を置いたが、ついで權介、權掾、權目などを設け、太宰府にも權帥を置くやうになつた。而して初めは地方官に限つたが、後には内官にも及び、後世に至つては大納言、中納言を始めとし寮頭以下概ね權官を置くやうになつた。

### 非業博士と遙授博士

國博士(各國に置いた博士)には往々非業博士といふ者がある。是れは素讀ばかりを試験して任命したものである。又遙授博士といふものがある。其の身は京師に在つて、單に國博士の俸給を受けるもの稱である。

### 家司

大寶の制に家令職員といふのがあつて、親王以下從三位以上の家には、家令、家扶、家從、書吏等を置いた。其の後、家令の上に別當を置き、家扶以下は絶えて、家主、知家事などを置くに至り、併せて家司といひ、家



司の事務を執る所を政所といつた。

源頼朝の權大納言兼右近衛大將となるや、この制を準用し、公文所を改めて政所となし、以て家司を置いた。即ち鎌倉幕府の政所は従三位以上の公家の政所を擴張して天下の政令を掌る所としたもので、亦以て武家政治が如何に簡易で、實用を主としたものであるか知られる。

### 外位と散位

官吏の京師にあるものを京官といひ、地方にあるものを外官といつた。外位は概して外官に賜ふ位階で、正五位上以下少初位下まで二十階あつた。郡司、軍毅、國博士、醫師などは外官であるから、この外位に叙せられる。但し國司は外官ではあるが、京都で加階せられるから外位には叙せられない、尙親王、諸王の家に仕ふる帳内、資人などは京都に居るが、朝廷には出仕しないから外位に叙せられる。

散位は一に散官ともいひ、位あつて職なきもの、稱である。當時朝廷に於ける一切

の待遇は、すべて位階を以て標準としたので、官職はなくとも位あるものは上下より重んぜられたのである。

### 七出三不去

これは大寶令に於ける婚嫁律である。凡そ夫の妻を離婚し得る條件は凡そ七つある。即ち

- (1) 無子
- (2) 淫佚
- (3) 不事舅姑
- (4) 口舌
- (5) 盜竊
- (6) 妬忌
- (7) 惡疾

で之を七出といふ。されど、たとひ七出に該當するも離婚するを得ない條件が三つ



ある。即ち

- (1) 妻が結婚した後、舅姑の喪を経たこと。
  - (2) 婚したとき賤しくて、後貴くなつた場合。
  - (3) 婚主の死んだ時。
- 是れである。これを三不去といふ。

### 賤民の由来と種類

其の初に當つては異人種が征服せられて、優勝者のために奴隸として使役せられたものもあらうが、後には大和民族中にも、或は負債の爲に債主に役せられ、或は犯罪の爲に官に没せられ、或は賣られ或は掠奪せられて、賤民となつた者も多かつた。大化改新の際に、天下の民を擧げて公民と爲したと稱するが、賤民は矢張り其の儘であつた。

大寶令によると賤民として、家人、奴婢、陵戸、雜戸などを擧げてゐるが、家人は自ら一家を有しながら、其の主人に使役せらるゝ者で、賤民中の最高に位してゐる。

奴婢は普通の奴隸で猶ほ家畜の如く一の財産と見做され、賣買讓與も随意である。陵戸、雜戸は職業の賤しいのによつて賤民となつたものである。

### 陵戸と守戸との別

陵戸は陵墓を守り、葬儀に關する業に従つたが故に、穢を忌む國俗上、賤民として取扱はれたのである。陵戸は他より賤しまるゝので、漸次其の數を減するの傾向あるに反し、陵墓の數は次第に増加して、陵戸の需用は甚だ多かつた。是に於て持統天皇の御代に至り、附近の良民を徵發し、徭役を免じ、期するに年限を以てして陵墓を守らしめた。これが守戸の起原らしい。かくて後には守戸の交替も行はれず、其の徭役を免せらるゝに満足して、自ら世襲のものとなり、守戸も陵戸も區別のないものとなつた。

### 貢 舉

大寶令の制で、大學、國學より試験を受けて出身する道である。試験の選に當つて大學より出すを舉人、國學より出すを貢人といふ。

大學、國學に入り、修業して二經以上に通ずる時は、式部省が之を試験する。之を省試



といふ。かくて及第したものは、其の専門の業と學識とによつて、差等して位を授ける。其の試験科目には

- (1) 秀才(方略二條)
  - (2) 明經(周禮、左傳、禮記、毛詩は各四條、餘經は各三條、孝經、論語は共に三條)
  - (3) 進士(時務二條、讀書暗誦)
  - (4) 明法(律七條、令三條)
- の四がある。

### 蔭位

五位以上の者の子孫に賜はる位、即ち蔭子、蔭孫に賜はる位である。父祖の蔭に因つて得る位階の義である。文武天皇の大寶元年に始めて之を制定した。凡そ五位以上の者の子、歳二十一に及べば、賢不肖を問はず、嫡庶の區別によつて位階を賜ひ、三位以上は孫に及ぶのである。即ち親王の嫡子は從

四位下、庶子は正五位上、諸王及び諸臣一位の嫡子は從五位下、庶子は正六位下、以下順次遞減して從五位の嫡子は從八位上、庶子は從八位下を賜はり、また三位以上の者の孫、即ち蔭孫には蔭子より一階を下して叙するのである。

江戸時代には、諸大名の嫡子が元服の時、家格によつて位階を賜はり、明治以後は華族の嫡子が丁年に達すると、從五位に叙せらるゝ如きは、亦この蔭位の類である。

### 異位重行

公事ある日に、王臣の朝廷に列立する位地の名である。皆位の次第によつて重行する。即ち貴い者を前にし、卑しい者が順次に其の後に重り立つをいふ。

### 一分官と一分召

一分官とは史生をいふ。公廩配當に其の一分を得るのでこの名がある。

一分召とは史生を式部省で任ずる除目をいふのである。諸國の目メ以上は縣召除目の時、任せられるが、史生は相當位なく、流外の官であるので、この省で任ずるので

(二) 大和時代



ある。

### 寺 家

寺の家人の稱で奴婢の如きものである。然し場合によつては、文字通り寺院その者を指すこともある。

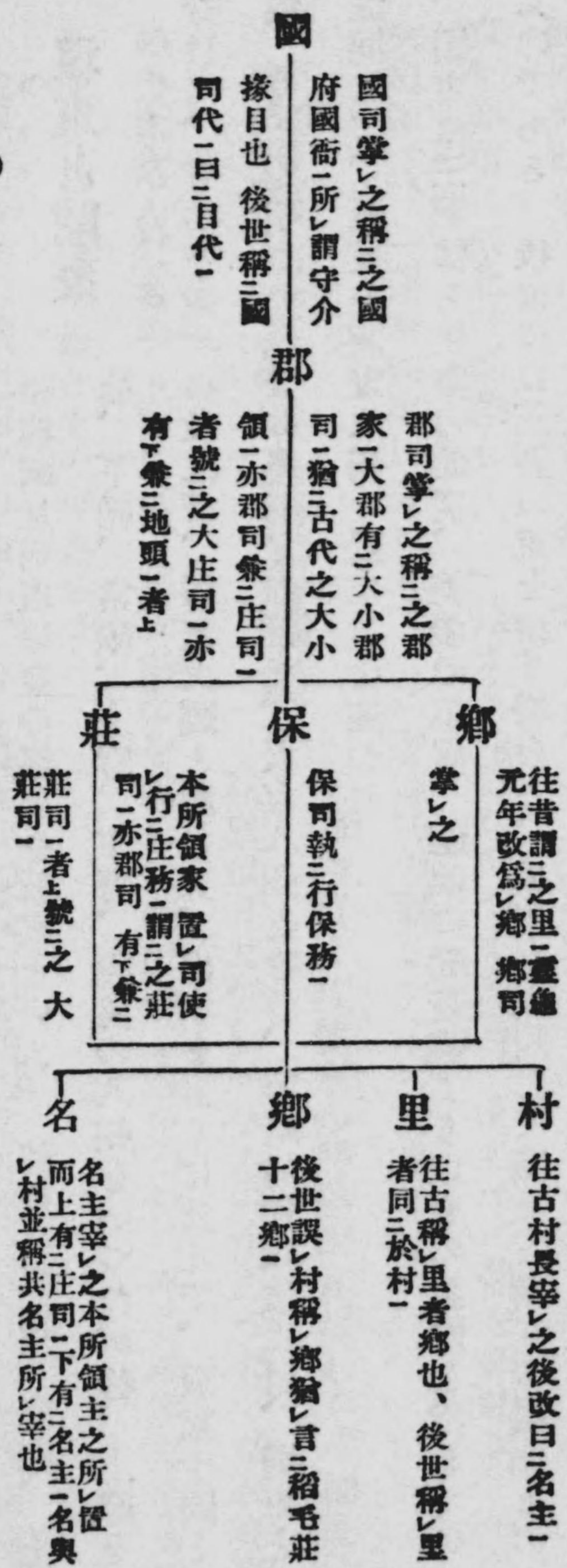
### 釋 典

孔子及び十哲を祭る儀式で、その式の稍、簡單なるを釋菜といふ。大寶元年二月行はれたのが、本邦釋典の初めである。二月及び八月に大學寮で行ふのを本儀としたが、後世大學寮の廳舎が破損した後は、太政官廳で行ふことゝなつた。應仁の亂後遂に廢絶したが、江戸幕府に至りまた之を再興した。

### 郷、保、里等の關係

國の下に郡があつて、郡司がこれを治め、郡の下に郷があつて、郷司がこれを治める。郷司とは一郷を治める官衙で、郷長、頭領等の職員がある。やゝ後に至つて郷に並べて建てられたるものに保がある。保は都下の廣邑に置かれたもので、今の町の如きものである。保司がこれを治め、保長、保奉行などの職員がある。又莊がある。莊園より起つた名ではある

が、後には郷保に並んだ一稱となつたのである。これには本所、又は領家より下司職を置いて治めしめた、所謂莊司である。郷、保、莊の下に村があり、名がある。名とは名主の開拓せるか、或は由緒ある地の稱である。今の某新田といふが如きものである。これは村に同じければ、村長をやがて名主といつたのである。古より村を通はして、里とも郷とも云つたことがある。



(二) 大和時代



## 坂東と關東

相模國足柄坂以東の諸國を坂東といふ。初めは相模、武藏、上總、下總、常陸、上野、下野、陸奥の八州をいつたが後、上總を分けて、安房を置くに及んで、坂東九國と稱し又、出羽を置くに及んで、坂東十國と稱した。源平時代以後は奥羽を除いて、坂東八州と呼び、室町時代以後には、關東と混同して、坂東を關東八州と稱するに至つた。

關東は三關即ち伊勢の鈴鹿、美濃の不破、越前の愛發等より以東の諸國を指していふのである。後世には三關以東を指す場合と、坂東を混同して關東と稱する場合との廣狹の二義に用ひられた。關東の名の史に見えたのは聖武天皇の頃である。鎌倉時代に關西三十國の地頭職は弟千幡に譲り、關東二十八國の地頭並に總守職は、長子一幡に譲つたとあるのも、三關を以て境界としたのである。然るに建武元年十二月、成良親王に足利直義を副へて關東八箇國の守護としたとあるのは、即ち坂東八國を指したものでらしい。天正十八年に徳川家康が關東入國の後、舊稱に従つて常陸を除き伊豆

を加へて關東八州と定めた。

## 條坊の制

元明天皇の奈良に都するや、之を左右の兩京に分ち、條坊の制を立てた。其の條坊の區劃の如きは、平安京と同じであつたらう。今これを平安京について見るに、宮城の南面なる朱雀門より、南端なる羅生門まで、一條の大路を設けた。之を朱雀大路と名づけ、其の東を左京、其の西を右京とした。兩京を亦横に南北に區劃して、一條より九條に至つてゐる。そして一條を四坊に、一坊を四保に、一保を四町に分けた。これを條坊の制といふのである。

## 王朝時代に於ける慈善事業

王朝の頃には貧富の懸隔が甚だしく、細民の状態は甚だ憐むべきものがあつた。故に慈悲の心に富んだものの中には、慈善事業を起した者が少くなかつた。今その主なるものを擧げると次の如きものがある。

施藥院は今の慈惠病院の如く、専ら貧窮者の疾病を治療する爲に設けた所である。



もとは光明皇后及び藤原不比等の仁恵によつて、窮民の病患を救ふ所であつたが、後、官の處領となつたものゝやうである。

**悲田院** 施薬院と同じく孤兒、病者を養ふ所で、その別院である。左右の京職が京中路邊の孤兒、病者を見るに隨つて、これを以上の兩院に送るのである。

**濟治院** 淳和天皇の皇后正子内親王が、嵯峨大覺寺の傍に設けて、僧尼の病を治せしめた所である。

**悲田處** 同じく淳和天皇の天長十年に、武藏介富宗家主以下の國司の人々が、自己の所得を割いて基本財産を作り、行路病者を救つた處で、其の地は今の北多摩郡東村山村であるといふ。

**續命院** 太宰府が諸國から參集した病人を療養した所で、太宰府の南、山口村大字俗明院はその所在地であつた。

**教急院** 仁明天皇の承和十一年に、相模介橘永範が自己の所得を割いて設けた所で

あるが、この院では開設の年から四年間に、千百五十八人の貧困者を救つたといふことである。

以上は何れも世に顯はれた慈善事業であるが、恐らくは事蹟の傳はらないもので、同種のものが各地に多かつたであらう。布施屋又は伏屋の地名の諸國に在るのは、蓋しこの種のもので、路傍に屋を設けて旅人を宿泊せしめ、貧困者に物品を施與したものであらう。

### 奈良六宗

欽明天皇の朝に傳來した佛教は、其の宗派が明かでない。推古天皇の朝に來朝した百濟の僧觀勒は三論宗の僧であつたが、宗義を説かなかつた。ついで高麗の貢した惠灌が始めて三論宗を説いた。此の宗は百論(提婆の著)中論、十二門論(龍樹の著)に基づいて宗を立てたから此の名がある。後、智藏、道慈が唐に學んでから三論の附宗である成實宗が傳はつた。この宗は訶梨跋摩の成實論によつて成つたものである。



孝徳天皇の朝に、僧道昭が入唐して法相宗を傳へた。此の宗は諸法の體相を明かにする宗なのでこの名があり、解深密教を本經とし、唯識論を本論とする。又法相宗の附宗に俱舍宗がある。世親の俱舍論に基づいて成つたもので、我が邦では智通、智達、智達が之を弘通したが、常に法相宗に附隨して、別に寺を設けないことは猶ほ、成實宗の三論宗に於けるが如きである。

華嚴宗は華嚴經を主とするが故に名づける。聖武天皇の天平八年、唐僧道璿が華嚴の章疏を持つて來朝してから我が邦に傳はつた。

律宗は律藏を宗とするが故に此の名がある。孝謙天皇の天平勝寶六年に、唐僧鑑真が來朝して、これを説いたのに始まる。

以上舉げた三論、成實、法相、俱舍、華嚴、律の六宗は奈良朝に於て盛に行はれたが、平安朝に至つて天台、眞言の二宗が傳來するに及び、併せて八宗と稱した。

### 三戒壇

大和國奈良東大寺、下野國藥師寺、及び筑前國觀音寺の戒壇をいふ。僧徒に戒を授けるために設けた壇である。孝謙天皇の天平勝寶六年に、唐僧鑑真が、支那五台山の土を持ち來つて、東大寺大佛の前に戒壇を建てた。是れが本邦戒壇の初めである。尋いで淳仁天皇の天平寶字五年に下野の藥師寺、筑前の觀音寺に戒壇を設け、勅して足柄坂以東の諸國は藥師寺で受戒し、西海道は觀音寺で、其の他の諸國は東大寺で受戒せしめられた。又嵯峨天皇の弘仁九年、最澄の請により延曆寺にも戒壇を置くことを許されたので、併せて四戒壇となるに至つた。

### 本地垂跡説

本地垂跡とは、日本の神は、もとは印度の佛で、佛が本地で日本の神は、佛が假りに形を現はしたもので、即ち垂跡であるといふものである。例へば大日如來は大神宮の本地で、大神宮は大日如來の我が國に垂跡されたものであるといふ類である。從來此の説を唱へたのは、僧行基で之を大成したのは



弘法大師であるといふことになつてゐたが、近來これに關して次の様を新説も發表されてゐる。参考のため其の大意をあげて置く。

奈良朝時代には未だ本地垂跡説の唱へられた形跡を認めない。神佛習合の企ては大佛鑄造の爲めの必要上、一時の權宜から案出せられたものである。弘法大師の時代に於ける神佛習合の思想は、まだ本地垂跡を考へるまでに發達して居らぬ。藤原時代に入つて、恐らくは延喜の前後から本地垂跡思想は起つたらしく見える。かくて源平時代を経て鎌倉に入つて、漸次に其の教理的知識を大成したものであると。

### 五 泊

聖武天皇の天平中、僧行基が畿内より山陽、南海、西海の三道に通ずる航海の便を圖つて設けた檣生泊(播磨國揖西郡で今の室津)、韓泊(播磨國に置かれたのだが所  
在は詳かでない)、魚住泊(同國明石郡)、輪田泊(播磨國)、河尻泊(同國河邊郡)をいふ。泊とは船の泊り場所の義で即ち港である。相互間の行程は各一日行であるといふ。

### 正倉院

元來は倉庫の立列んだ一郭をいつたものである。即ち正倉とは諸倉中の主なるもので、貴重品を納める倉、院とは一區劃を爲した家屋の總稱で、即ち正倉のある一區劃の汎稱であつたが、鎌倉時代以後は建物そのものを正倉院と呼ぶやうになつた。

正倉院は大藏省を始め諸官衙、諸國、諸寺等にあつたのであるが、現在するものは東大寺の正倉院ばかりである。

東大寺の正倉院は間口十八間、奥行五間一尺二寸、高さ五間、一棟三口の校倉アセクラで、三稜の木材で井桁に組んで造つた建物であり、床下が九尺もある。この庫の中には聖武天皇の御遺物を始め、其の時代の遺重品數千點を藏し、眞に日本美術の寶庫とも稱すべきものである。

### 印刷術の起原

稱徳天皇の天平寶字八年、勅して百萬基の小木塔を作らせ、其の中に籠むべき四種の陀羅尼(經文の名)を印刷せしめた。神護景



雲四年に功竣つて之れを十大寺に分置せられた。この陀羅尼は今も存在して居るのである。之が印刷の始めといふことになつてゐる。そしてそれは木版であるらしいとのことである。

### 出舉稻

王朝時代、勸農賑卹の目的を以て、國司より公私の財物を百姓に貸出して、利息を取るを出舉といふ。出舉に公出舉、私出舉の二種がある。公出舉は官稻を、私出舉は私稻を貸出すのである。其の稻を出舉稻といひ、稻の外に錢貨を出舉することもあつた。大寶令によると、出舉は一年を限とし、春耕に貸與して、秋收の時返還せしめ、その利も官稻は半倍、私稻は一倍まであつた。然るに奈良朝に及んではその弊害漸く多くなり、百姓窮乏して償ふことが出来ず、浮逃の民を生じた程である。平安朝廷喜以後に至つては、莊園増加し、加ふるに地方亂れて、出舉の法は行はれてゐたらしいが、其の詳細を知るべき史料に乏しい。

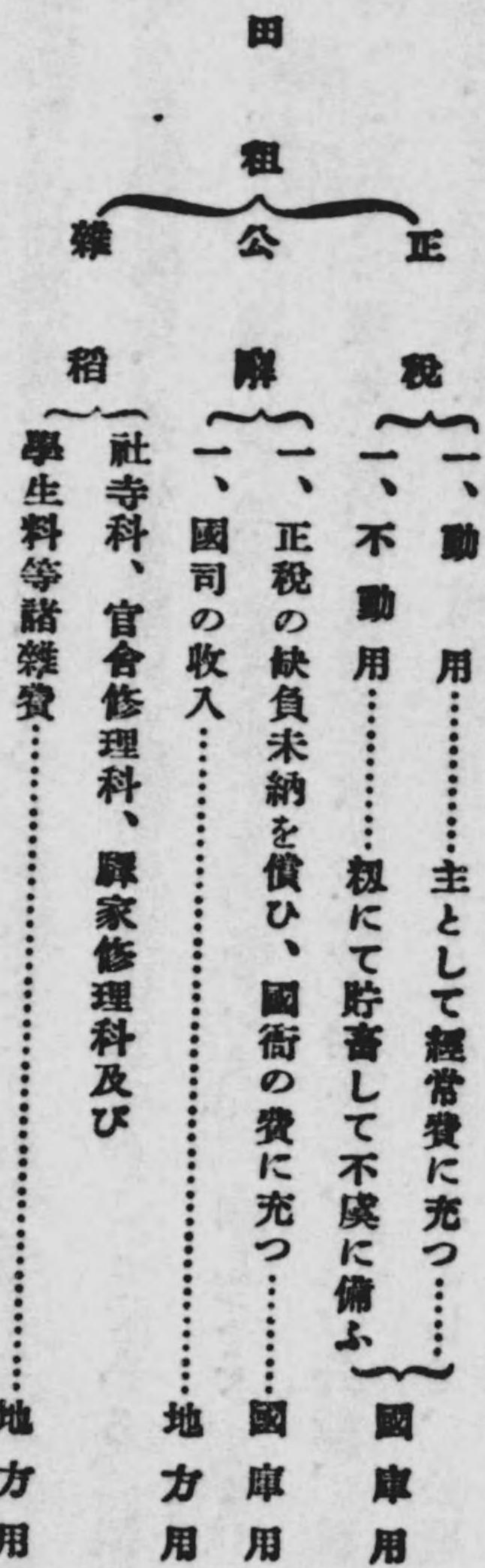
### 正税、公解、雜稻

王朝の經濟は、田租を主とし、その使用上より之を三種に分ける。正税は最も大切なもので、官倉に納め、國用に充つるもの即ち經常費である。なほ正税を分けて動用、不動用の二とする。動用は米穀を出入して、諸般の用に供するを以てこの名がある。不動用は正税の穀、粟等の動用出来ないものを收めて、非常に備へて置くものである。

公解は元、官倉の意であるが、いつしか轉じて費用の名となつた。公解の用途のその一は、正税の缺負、未納を補ひ、國衙の費に充てることである。缺負は米の自然の耗で、未納は民に貸して未だ還さないものをいふ。而してその餘は國司の配分とする。例へば某國の租を一萬石と假定し、正税に四千石、他の公解、雜稻に三千石づつとすれば、その缺負未納及び國衙の費に二千石を要するとして、公解の殘剩一千石が國司の配分となるのである。其の割合は守六分、介四分、掾三分、目二分、史生一分で、これが地方官の俸給である。



雑・稻は全く其の國の地方經費で、種々の費用に充つるが故に此の名がある。今之を表にすれば略ぼ次の如くなる。



### 義倉

田租の外に戸粟を收め蓄へて、窮民を賑救する爲に備ふる倉をいふ。其の法は家戸に等級を附し、差等を以て粟を徵收して義倉に充つるのである。大寶二年頃既に其の設けのあつたことが史書に見えるが、延喜以後はこれに関する記事は殆んど見えない。

### 太宰府の廢置

宣化天皇の元年に、官家を那津の口に置き、非常に備へしめられたとあるのが、蓋し太宰府の濫觴であらうか。かくて日本書紀推古天皇十七年の條に「筑紫太宰奏上言」とあり、又孝德天皇大化五年の條に「拜日向臣於筑紫太宰帥」とあるのが、太宰府及び太宰帥の見えた初めである。大寶令の制定せらるゝに及び其の職制が大いに備つた。聖武天皇の天平十二年、太宰少貳藤原廣嗣の叛いて誅せらるゝや、同十四年太宰府を廢して、筑前國司に政務を攝行せしめたが、翌年復た鎮西府を置いて、太宰府の事務を掌らしめた。十七年に至り、再び鎮西府を廢して太宰府を復した。其の後、仁明天皇の時には、府吏が不良で衰頹甚だしかつたので、滋野貞主は上表して、之が改善を請うたことがある。その後次第に衰へ、天慶三年には藤原純友の爲めに、燒失せられたことがある。斯くて武家執政の世となるに及んで、鎮西府を置き、又九州探題を設けて、何れも鎮西の政事を行つたから、府官は有名無實となつた。



### 征夷使の起原及び沿革

征夷使は、もと軍衆を統領して、夷狄の鎮撫に任じた臨時の武職であつたが、後世に及んでは、遂に常置の官となり、其の職掌も大いに變ずるに至つた。

初め景行天皇の時、蝦夷征討の事あつて以來、歷朝、將士を遣はして、之を討撫せしめたが、當時は鎮東、鎮狄、鎮守或は征東と稱して、まだ征夷の號がなかつた。かく名號を異にしても其の實は同じであつたやうである。元正天皇の養老元年に、多治比縣守が持節征夷將軍となつたのが、征夷の名の見えた初めである。其の後、桓武天皇の十三年、征夷使を改めて征夷大將軍となし、大伴弟麻呂が之に補せられた。こゝに至つて征夷大將軍の稱が始めて起つた。蝦夷鎮定し、東方事なきに及んで征夷使の任命は久しく絶えたが、建久三年源賴朝の之に補せられて以來、子孫之を繼ぎ、天子を奉じて天下の政治を行ふに至り、職掌全く變じ、古への臨時に之を設置して、寇賊

鎮壓の務を負はしめた比でないことゝなつた。

### 常平倉

王朝時代に於て、常に穀價を平均せしむる爲めに、米穀を貯蓄した所をいふ。即ち官で相應の價を定め、豊年には其の價を以て之を買ひ、凶年にはまた其の價を以て之を賣つた。故に穀價は常に平かて、復た高低過度の憂がなかつた。因つてこの名があるのである。

淳仁天皇の天平寶字三年に始めて之を置いた。其の後、飢年には屢々この倉の穀を以て賑救した。

### 男女一箇年の收入概算

奈良朝時代に於ける田一段歩の穫稻は五十束といふ事である。一束の稻を舂いて得る米は凡そ五升であるからして、一段の田からは二石五斗とれるわけである。然も男子は二段の口分田であるから五石の收入がある。女子は其の三分の二で三石三斗三升三合強である。租税は一段について二束二把であるから、二段の租は四束四把即ち二斗二升である。



之を五石から差引けば、四石七斗八升である。女子のと同じ理屈から割り出すと、三石一斗八升六合強となる。これが男女一年間の収入の概算である。土地により年によつて、増減のあることは更にいふまでもない事と思ふ。

### (三) 平安時代

#### 踐祚と即位との區別の由來

上代は踐祚即ち即位で其の區別はなかつた。兩者時日を異にして其禮の行はれたのは、桓

武天皇が天應元年四月三日踐祚して、其の月十五日即位の禮を擧げられたに始まる。是より踐祚の後、更に即位の禮を行はれた方もあつたが、即位以前は依然皇太子と稱して未だ天皇とは申さなかつたのである。然るに醍醐、朱雀、村上の三天皇の受禪せられたのは何れも踐祚で、劍璽を受けさせ給ひ、即位式とは全く日を異にして其の禮を行はれたもので、其の後、御歴代の天皇は、皆先づ踐祚し、尋いで即位し給ふ例となつた。

#### 御諡號の種類

には次の様ながある。

### (三) 平安時代



- (1) 國風號 持統天皇を大倭根子天之廣野日女尊と稱するが如きである。
- (2) 漢風號 神武天皇以下約五十代の追諡がこれである。又彰德號ともいふ。
- (3) 院號 一名御在所號とも云つて、天皇の御在所の地名をそのまま、諡號として奉つたもの。鳥羽院に居られたので鳥羽天皇と號するが如きである。
- (4) 加後號 先の天皇の諡號に後の字を加へたもの。後三條、後醍醐の如きである。但し後の字は彰德號に冠せないで皆院號に加へる。
- (5) 年代號 年號の名を天皇の諡として奉つたもの、此の號は新しく明治天皇に始まるのであるが、別稱としては存してゐた。例へば醍醐天皇を延喜帝、村上天皇を天曆帝と稱し奉るが如きである。

### 勘系所

平安朝の初期に、臨時に設けた所である。諸家の系譜を考勘することを掌る。氏姓は歷朝の重んずる所であつたが、孝謙天皇の朝に、詔して外蕃人の姓を賜はらんと願ふものは、悉く聽せとあつたので、歸化人等は

皇胤、神裔の氏姓と同じきを撰んでこれを請うた。是に於て異族同姓のもの、前後相仍り、源流が明かでなく、賤族も妄りに華胄に攀縁した。淳仁天皇の時に及んで、其の弊益、甚だしかつたので、詔して諸儒を集め撰氏族志所を置いて、氏族志を撰ばしめたが、適、國難によつて之を中止した。桓武天皇の時に及び、始めて勘系所を設け、姓氏録を作らしめた。平城、嵯峨の兩天皇は先帝の遺志を繼ぎ、弘仁六年に至つて姓氏録が成り、氏族の源が始めて明かになつたといふ。

### 平假名及び「いろは」歌の作者

平假名の作者は、傳説としては、空海説が有力であつたが、今では奈良朝期にある程度まで、草體にくづされた萬葉假名が、平安朝の和歌の暗黒時代に於て、女子の手によつて愈々くづされ、その復興時代には、草體を脱出した假名が、大體出來たと考へられてゐる。

「いろは」歌についても、その歌が今様であることを思ひ、更にこれが初めて物に



見えた時代のことから考へると、その製作は空海の歿後、凡そ二百有餘年を経た千七百年代の前半期頃であらうと云はれてゐる、但し大矢透氏は圓融天皇の天祿前後から永觀頃までの間に、空也、千觀若くはその派のものによつて、製作されたものであらうと唱へてゐる。

### 片假名及び五十音圖の作者

從來これについては、吉備眞備説が有力であつたが、これも今では片假名は、平假名と同じく自然發達と見るのが正しく、五十音圖も悉曇圖から出たもので、眞言宗が傳はるに従つて、悉曇學も盛んになつた平安朝初期の作と考へるのが、穩當であるといふ説が有力である。猶ほ大矢氏はこれについても、慈覺大師（圓仁）の流派に屬する學僧の手になつたもので、嵯峨天皇の弘仁頃から村上天皇の天曆頃までの間に、製作されたものであらうといはれてゐる。

### 健兒コテンイの廢置

諸國の兵庫、又は鈴藏及び國府等を守衛することを掌る兵士の通稱である。健兒は何れの代に創設せられたかは明かでないが、皇極天皇の時、已に其の名が見える。聖武天皇の天平十年、一度これを停めたが、淳仁天皇の天平寶字六年再び伊勢、近江、美濃、越前の四國の郡司の子弟、及び百姓を點管して健兒とし、更に桓武天皇の延暦十一年、諸國の兵士を停め、健兒を以て之に代へた。其の數は國に依つて相違がある。勢きは二十八、多きは陸奥の三百二十四人である。然るに清和天皇の頃に及んでは、健兒は既に名のみで、非常の役に立つべくもなかつたから、貞觀八年官符を下して、これを選練すべきを令してゐられる。その後は健兒のことが史書に見えない。

### 鎮守府の沿革

鎮守府には將軍、副將軍、軍監、軍曹等の職員があつて、陸奥、出羽兩國の蝦夷を鎮撫することを掌る。景行天皇の御代に日本武尊の征服後も、蝦夷は叛服常なく歷朝屢々將卒を遣はして之を討たしめたが、



平ぐることが出来なかつた。是に於て常備の軍衛を置くの必要を感じ、聖武天皇の時、之れを多賀城に置いて、鎮所といつたが、これが後世の鎮守府である。かくて桓武天皇の延暦二十一年、坂上田村麻呂は膽澤城を築いて府を此所に移した。源賴朝が征夷大將軍に任せられて後は廢止せられ、建武中興の際、一時復興せられたが、やがてまた廢止せられた。

### 俘囚と夷囚の別

蝦夷人の我が王化に服したものを俘囚といふ。奈良朝以來その屬は多く移されて全國に散在した。その中、衆の推す所のを選んで俘囚長となし、以て他の俘囚を監督せしめた。彼の前九年、後三年の兩役に於ける俘囚長阿部氏、清原氏の如きは其の一例である。

夷囚とは蝦夷の王師の爲めに虜にせられたものを云ふらしい。古代の慣用上、或は夷囚と俘囚とを通用した場合もあるが、區別しては夷は生蕃の場合に用ひ、俘は熟蕃を指したやうである。

### 秋田城司と城介

初め朝廷、出羽の柵を置き、以て蝦夷に備へたが、天平五年柵を秋田村(今の羽後國秋田郡寺内村寺内なりといふ)に移し、天平寶字中、更

に秋田城と稱して、出羽の守、若くは介を以て成事を掌らしめ、因つて秋田城司といつたが、後世には常に介を以て之に充つることゝし、これを秋田城介といつた。略して城介ともいふ。延暦十三年、城を廢して郡としたが、後復た之を置き、後冷泉天皇の時には、平重盛を以て之に任じた。間もなくまた廢せられ、鎌倉開府に至つて、安達景盛を以て介となした。然れども固より空名に過ぎないので、後遂に廢した。

### 衛府の沿革

大寶令によると、京都に五衛府がある。衛門府、左右衛士府、左右兵衛府是れである。聖武天皇の神龜五年八月、新に中衛府を置き、淳仁天皇の天平寶字三年十二月、更に授刀衛を設けた。(是に於て七衛府となる)稱徳天皇の神護元年二月、授刀衛を改めて近衛府となし、更に外衛府を置いた。(是に於て八衛府となる)光仁天皇の寶龜三年八月、外衛府を停めた。平城天皇の大同二年四月、近衛府を左近衛府、



中衛府を右近衛府と改め、同三年七月衛門府を廢した。嵯峨天皇の弘仁二年十一月、左右衛士府を改めて左右衛門府となした。是に於て左右近衛府、左右衛門府、左右兵衛府の六衛府となり、是より近世に至るまで變更しない。然れども衛府衰へ、後には武人が之に代つて、世々京都禁衛の任に當るやうになつた。

### 衛士と兵衛

衛門府と衛士府は、その兵士を諸國の軍團より採り、一年の交代を以て上番せしめた、之を衛士といふ。

また兵衛府の兵士は、六位以下、八位以上の嫡子及び國司、郡司の子弟の身材強幹なものを撰んで之に任じた。之を兵衛といふのである。

### 按察使の職掌及び起原

按察使は臨時の官で、其の畿内に置くを特に攝官と稱し、六道に置くを按察使と稱した。但し西海道には太宰府があるので別に置かなかつた。是等の攝官及び按察使は、京官及び國司より兼帶し、各管内の國司が非違及び人民を侵漁することがあると、按察使自ら視察

巡省し、狀を量つて之を黜陟し、其の徒罪以下は斷決し、流罪以上は狀を録して奏上し、若し治績舉りて部内清肅なる者のある時は、具に善狀を記して言上するを職掌とする。

養老三年始めて之を置いたが、寶龜の頃より以後には、唯だ陸奥、出羽にのみあつた。是も後世に至つては、鎮守府將軍の兼帶する所となり、又公麻の得分の關係よりして、大納言なども兼ねることがあつて、遂には遙授にして、其の實なき官名となつた。

### 齋宮の意義及び沿革

齋宮は、天皇即位の初に當り、皇女若しくは女王を卜定して皇太神宮に侍せしめ給ふをいふ。又齋内親王と稱し、略して齋王イツキノミコともいふ。卜定既に畢れば、其の由を大神宮に申告し、齋王を皇城内の便殿に移居せしめられる。之を初齋院といふ。其の後、更に城外の地を卜して此に新宮を造る。之を野宮といふ。翌年八月、初齋院を出て、野宮に入る。かくて潔



齋三年にして、其の九月に始めて伊勢に向はれる。

この齋宮は崇神天皇の六年、皇女豊鍬入姫命に託して天照大神を倭笠縫邑に祭らしめ、次の垂仁天皇の二十五年に倭姫命をして、豊鍬入姫命に代つて、伊勢の齋宮に奉祀せしめ給うたに始まる。是より後、成務天皇より安康天皇に至るまでと、舒明天皇より天智天皇に至るまでとの間には、何れも中絶し、天武天皇より以後は大抵この舉があつたが、後醍醐天皇の皇女祥子内親王の齋宮となり給うた後は、全く廢絶に歸した。

### 齋院の意義及び沿革

賀茂神社に奉仕する皇女で、齋王ともいふ。天皇即位の年、内親王の未だ嫁せざるものを簡ぶ。若し内親王なき時は、更に女王を簡び定めるのである。

嵯峨天皇の代、平城上皇が復祚を圖り給うたので、天皇は密かに賀茂大神に祈請して、皇女を以て承事せしめようと誓約し給うた。事平いで弘仁元年、皇女有智子内親

王をして常に潔齋奉祀せしめた。これが齋院の初めである。爾後歴朝相承け、登極の初めには必ず皇女又は皇孫女を遣はして奉祀せしめたが、後鳥羽天皇の皇女禮子内親王以後は終に廢絶した。

### 令外官

とは大寶令制定以後、時宜に應じて設置せられた官職をいふ。即ち内大臣、中納言、參議、藏人、檢非違使等の如き皆これである。就中、内大臣は天智天皇の朝、藤原鎌足が始めて任せられ、令制定前にあつた官であるが、其の後、久しく絶え、光仁天皇の寶龜八年に至つて藤原良繼が之に任せられた。又中納言も持統天皇の六年に始めて置かれたが、後大寶元年に罷められ、令制定の時には此の官名なく、慶雲二年に至り又これを置かれたから、何れも令外官である。其の他參議、藏人、檢非違使等、皆大寶令に載せてない。斯くの如く律令制定後に、漸次設置せられた令外官は尙ほ頗る多い。



### 校書殿と文殿

校書殿は内裏の西、清凉殿の南にある。元來累代の書籍を納め置かるゝ倉庫である。その母屋を文殿とも納殿とも云ふ。初めは侍臣に命じて書籍を校合せしめ、之を文殿に藏めて置いたが、後には御用の器物、及び錢貨等をもこれに藏め給うた。この藏を掌るもの即ち藏人である。故に藏人は所謂御倉番である。畢竟、嵯峨天皇は野足、冬嗣をば表面上御倉番となし、實は機密を取扱はせ給うたのである。而してこれが永制となり、遂には威權嚇々たる官人となつたのである。

### 貫首

これは或は藏人の頭をいひ、又或は天台座主をいふ。さて藏人の頭は二人ありて、多くは四位の人である。その近衛の中將を以つて兼ねるものを頭の中將といひ、大中辨より兼ねるものを頭のトと云ふ。何れも頭は殿上重要な職で、殿上人の上首となり、公卿の昇殿する者は、皆その指揮を受くるから之を貫首といふのである。又天台座主は山門大衆の統領であるから、これも貫主(貫

首)といふのである。

### 藏人と非藏人

藏人とは藏人所に詰めてゐる官人のことである。藏人所は嵯峨天皇の御代に始めて置かれたものである。藏人は殿上に侍し、機密の文書を掌り、詔勅の傳宣にも關係し、少納言、侍従の職務にも立ち入り、遂には禁中一切の事を總掌するやうになつた。長官は別當一人、それから頭二人、五位藏人三人、六位藏人四人(或は五人)などが設けられてあつた。

非藏人は家柄の善いものゝ子で、六位になつてゐる者の中から選んで補したもので、殿上駟使の役を勤めて、事務見習のやうなものである。非藏人とは、藏人に非ずして、藏人の如く昇殿を許され、御用を勤めるものであるから附けたのである。六位の藏人に缺員があれば、必ず非藏人から任じたものである。

### 使廳の結縁經

檢非違使は罪人を拷問苛責し、殘酷なることを行ふ職であるから、一には官人の罪障消滅の爲め、一には受刑者の後世を吊は

(三) 平安時代



んがために、かゝる佛事を行つたのである。

一條天皇の長保元年三月に始めて行ひ、其の後、年毎に行つたが、何時しか絶えて久しくなつたのを、建久年中、別當兼光が再び之を行つたといふ。

### 瀧口

清涼殿の良（西北）にある御溝水の落つる所に、禁中警衛の武士の詰所があつたから、やがてこの武士を稱して瀧口といつた。宇多天皇の時始めて置かれた。始めは定員が十人であつたが、やがて二十人と爲し、白河天皇の時に、更に三十人とせられ、後、再び二十人となつた。武藝に長じたものを試験して之に補した。禁中を警衛し、御船に仕へ、或は勅使等の公役にも従つた。又御所内に勤番宿直して警衛し、宿直したものは、其の姓名を名乗り、藏人が之を取次いで奏聞し、天皇をして御心安からしめた。之をトノキ申シとも、問籍とも、又名對面ともいつた。

### 追捕使

はもと臨時の職で、叛者若くは盜賊群起等のことある時に、之を追捕鎮定のために任じたものをいふ。天慶の頃始めて置かれた。天曆の頃には平時にも之を置いたやうである。かくて追捕使は諸國に在つて、常置の官となつた許りでなく、遂には之を世襲するに至つた。源頼朝の起るに及んで義經、行家を追捕するを以て名となし、奏請して毎國に總追捕使を置き、自ら之が長となつた。やがて諸國總追捕使の名の守護と改まるに及んで後は、追捕使は多く神社、莊園内等の追捕を掌るのみとなつた。

### 諸國の檢非違使

京都に檢非違使の置かれたことは周知の事實だが、諸國にも亦檢非違使があつた。これは國司に隸屬して、國內の非違を糾彈するもので、その職名は單に檢非違使といひ、その官銜を檢非違使所といふ。その部下には小目代、書生等の吏員のあつたことは諸書に散見するが、詳細は知り難い。而して諸國に檢非違使を置いたのは詳かでないが、文徳天皇の朝に、既に大



和の檢非違使の名が見えてゐるから、これより古いものらしい。その後漸次各國に及ばし、毎國一人づゝ置いたと見える。清和天皇の朝には、武藏國に盜賊多きを以て、郡毎に檢非違使を置いたことがある。宇多天皇の寛平六年には、自今無位の人を以て諸國の檢非違使となすを禁じ、且つその任期を定めて六年と爲した。後には専ら武人を以てこの職に補した。

### 親王任國の起原

これは淳和天皇の天長三年九月、藤原夏野の奏請によつて定つたものである。從來親王を以つて八省の卿に任ぜられたが、其の地望高くして、細務に通せず、政績が擧らなかつたので、夏野は親王の任國を定め、其の料物は別倉に納め置きて、無品親王の用を支ふる制を立てんことを建議した。のである朝廷直ちに此の議を裁可し給ひ、親王を以て上總、常陸、下野三國の各々の大守に任せられたのである。其の後、この三國は介を以て吏務を知らしめることゝなつた。是れ又公然國司の遙授を定められた初めである。是より後、親王の任國

は久しく右の三國と定まつたが、後醍醐天皇の時に至り、延元元年義良親王を以て陸奥太守に任じ給うた、是に於て親王の任國は増して四國となつたのである。

### 内覽

太政官並に殿上より奏上する文書を、前に内見して萬機を宣行するをいふ。文書内覽についての命を内覽宣旨といふ。後には職名の如くなつた。

醍醐天皇の寛平九年關白を置かず、左大臣藤原時平、右大臣菅原道眞をして萬機を宣行せしめたのを初めとする。攝政、關白は必ず文書を内覽するを以て、それ等のある時には、別に内覽の人を置かないが、往々異例がある。近衛天皇の仁平元年正月、右大臣藤原頼長に勅して、關白藤原忠通に觸れ申さず内覽せしめた。これは頼長が兄忠通と不和であつたからである。また後世關白を辭して後、内覽如元の宣下を蒙り、或は前關白を以て、當職の關白以外に内覽したこともある。これは皆異例である。



### 年官、年爵

太皇太后、皇太后、皇后之三宮には、各々毎年、爵一人、内官一人、掾一人、目一人、一分三人を給する。(爵とは從五位下に任せらるゝをいひ、内官とは京官で、掾は判官、目は主典、一分は史生のことである)これを給ふを年官、年爵とも或は年給とも稱する。是等の官爵に充つるには、或は實際に任官することもあるが、或は姓名を假りて、其の人のないものもある。只官爵に叙任せらるるのみで、其の給せらるべき位田及び公廩配分を三宮に收納するのである。

貞觀の頃には三宮の外、太政大臣藤原良房も三宮に准じて年官、年爵を給せられた。爾來次第に盛になり、天皇、太上天皇、諸院宮、東宮、左右大臣、納言、參議、女院等皆差を以て年官年爵を賜はるやうになつた。

かく三宮に准じて年官、年爵を賜はるを准后といふ。即ち准后とは三宮の位に准ずるの意ではなく、三宮に收むべき年官、年爵の俸と等しきものを給與したまふの意である。

### 十陵四墓の制

清和天皇の天安二年十二月、始めて十陵四墓の制を立て、天智天皇、田原天皇(光仁天皇の父、施基皇子)、光仁天皇、同皇后高野氏、桓武天皇、同皇后藤原氏、崇道天皇(桓武天皇の廢太子、早良親王)、平城天皇、仁明天皇、文德天皇の山陵を以て十陵と稱し、藤原鎌足、同冬嗣、冬嗣の室美都子、良房の室源潔姫の墓を以て四墓と稱し、毎年十二月、諸國の調物を擇んで幣物となし、使を遣はして之を陵墓に供へしめた。其の幣物を荷前の幣ノサキ、ヒシガラといひ、其の使を荷前の使といつた。

初め孝謙天皇の天平勝寶七年、聖武上皇が不豫であつたので、天智天皇、天武天皇、持統天皇、文武天皇、岡宮天皇(草壁太子)、元明天皇、元正天皇の七陵に奉幣せしめた。是より七陵、八陵等の名稱が、史上に散見したが、是に至つて、定めて十陵四墓と爲たのである。爾後歴代、皇室に親近なる方々の陵墓を加へ、疎遠なる者を除き、貞觀十四年十陵五墓となし、醍醐天皇の延喜七年更に増して十陵八墓となした。而して天智天皇、光仁天皇、桓武天皇、崇道天皇、仁明天皇、光孝天皇、醍醐天皇の七陵



と、藤原鎌足の墓とは、永く之を除かない。此の制は鎌倉時代の末葉まで行はれたが、南北朝以後全く廢絶した。

### 壺切の御劍

もと藤原長良の所有であつたのを、宇多天皇の朝、關白基經の上つたものである。其の際、天皇のこれを皇太子(後の醍醐天皇)に授け給うてより以來、東宮相傳の例を開き、立太子の時、必ず之を傳へらるゝこととなつた。後冷泉天皇の康和二年、内裏焼亡の時、劍も亦灰燼となつたので、他の劍を以て之に代へたが、承久の亂の時、再び紛失した。依つて之を新鑄したが、後深草天皇の時、紛失の劍が出現したので、復たこれを用ひられた。今の御劍がこれである。

### 二草改元

はじめ孝德天皇の白雉改元以來、祥瑞によつて屢々年號を改めたが、桓武天皇に至り、この例を罷めて一世一元となした。然るに醍醐天皇に至つて、三善清行が革命勘文を奉り、支那漢魏の織緯學に基づいて、二草改元（辛酉の年にも、甲子の年にも革命がある）の説を奉つてから、迷信再興して、

一元の制壞れ、次いで災異の爲に改元すること頻りに行はれたが、明治維新の際、一世一元に復舊したのである。

### 式内社と式外社

式内社とは延喜式神名帳に登録せられた神社をいひ、之に對して國史には載せられたが、何等かの理由で、式に洩れたものを式外社といふ。即ち石清水八幡宮、祇園社等がこれである。

### 交替式

官人の交替の定めを集めたもので、これに三種ある。

- (1) 延曆中勘解由使撰奏聞の交替式、和銅元年より延曆二十二年までの格ども二十六條を集め、外官の交替のみを記し、事の紛れ易きものには今案を加へてある。

- (2) 新定内外官交替式、貞觀交替式ともいふ。延曆の交替式に記載方同じく、内官の式と延曆以後の事とを補ひ、五十二條ある。

(三) 平安時代



(3) 内外官交替式、延喜交替式ともいふ。前の二書とは様かはり、總てを諸司の式に倣ひ、條毎に凡例を立て、主なる事を言葉簡に書き百九十二條ある。

### 四度の使

とは王朝時代に於て、毎年地方廳より其の政績を開申する爲め、一定の時期に主要なる公文書、即ち正税帳、大計帳、調帳、朝集帳を京都に上る使者の略稱である。よつてこの公文を四度の公文ともいふ。

正税使一に税帳使ともいひ、正税帳を上る使者をいふ。正税帳は正税の穀類並に雜用等を明細に記したもので、西海道以外の諸國は毎年二月三十日を限つて太政官に申送する定めであつた。

大計帳使は大計帳を上る使者をいひ、大計帳は戸籍に關する帳簿で、毎年八月三十日以前に太政官に送達する規定であつた。

調帳使は調帳を上る使者をいふ。調帳を一に貢調とも云ふより調帳使を貢調使ともいふ。調帳は調庸物を記したもので、土地の遠近により十月より十二月までを限つて

上つることになつてゐた。

朝集使は朝集帳を奉る使者で、朝集帳は地方廳の政績を記したものである。朝集使は頗る重要なもので、毎年十一月驛馬或は當國の馬に乗つて上京し、官人の考選文及び庶政を上申し、時には玉階の前に候して、國政の擁滞を面陳し得る制があつた。

### 率分堂

又率分藏ともいふ。率は税率である。其の率を正倉より分ち納むる處の義で名づけた。即ち大藏省に收納する官物の中、十二分の一を別けて納むるのである。大内裏大藏省の東南隅にあつた。その長を別當といひ、辨官を以て兼ねしめた。其の下に勾當があつた。

### 院號の起原

院號とは居住した院の名を以て、其の人の名に負はせたものをいふ。轉じて居住した所が院でなくとも、なほ院字を附し、更に居所によらず、院名にもよらず、唯單に院字を附して其の人を呼ぶをも、また院號と稱した。要するに一種の人名の別稱である。

(三) 平安時代



嵯峨天皇讓位の後、嵯峨院に遷居し給ひ、太上天皇と號した。これが院號の初めである。一條天皇の正暦三年九月、皇太后詮子は尼となり東三條院と號した。これが女院號の始めである。後一條天皇の萬壽三年正月、皇太后彰子また尼となり上東門院と號した。是れが門院號の始めである。

### 解由狀と勘解由使

王朝時代に於て、内外官の任期満ちて交替する時に當り、在任中に公事の懈怠、若くは官物の缺員なければ新官より解由狀ゲユシヤウを與へる。其の解由狀を勘檢する爲に勘解由使カケユシを設けたのである。

天平の頃より地方官が大いに放縱で、國守交替の際に解由狀を與へず、或は解由田の賦を争ふ等のことがあつたから、桓武天皇始めて之を置き、延暦十六年九月、長官、次官、判官を任じて之を勘檢せしめ給うたに始まる。

### 押領使

の名は陽成天皇の頃より見え、其の職とする所は、もと兵士を管拘統領することにあつた。此の職は戰時に當つて、朝廷より之を命

じ、時としては大將よりも之を命ずることがあつた。然るに後には追捕使と同じく諸國に在つて、其の國內の暴行不逞の徒を鎮定することとなり、武士にとつては、最も權要の職で、之に補せらるゝを頗る名譽とするに至つた。

### 成功と重任

成功とは造宮、造寺其他何事にも臨時の公用あるに際し、私物を上納して其の功を成し、之が爲に官を申請ふを云ひ、重任とは國司の任期盡くるに臨み、奏して再任を請ひ、其の代りに費用を供して造宮等に備ふるをいふ。何れも一種の賣官法である。

抑も政府が錢財を收めて官に就かしたことは、既に養老の頃から見えてゐたが、延喜、天曆の頃以來綱紀弛んで、國用の支給漸く困難となるや、爵位を賣るの弊の稍々盛になつたことは、三善清行及び菅原文時の封事によつても知られる。其の後、莊園の増加に伴ひ、國庫の収入が大いに減少したので、成功、重任の事は益々盛に行はるゝに至つた。後三條天皇は此の弊風を認めて一旦停止し給うたが、次ぎの白河天



皇の頃より再び盛になつた。

### 在廳官

とは中古諸國の國衙の廳にあつて、國司の命を奉じて、事務を行ふ下司をいふ。即ち地方廳に在りて事を行ふ官人の義である。故に又在廳官人ともいふ。多くは其の職を世々にした。中世以來國司赴任を厭ひ、京都に在つて、國政を攝するに及んで、目代並に在廳の者を呼んで留守所といつた。税所、大帳所、朝集所、健兒所等は在廳官の主なるものである。

### 受領と遙任

もと受領とは前人より政務の交附を受領するの意で正官、權官、長官、次官の別なく、自ら其の事に當る者の稱であつたが、後世その意義轉じて、國司を汎稱して受領といふことゝなつた。又遙任は任地に赴かざるの謂で、京官多く之を兼ね、其の公廩の分配に預かるに過ぎないのである。權官は遙授であるし、一方には年官が始まつて、參議以上には地方官を給はるの例が起つてより、單に公廩の分配のみを受くるために遙任があるやうになつた。

### 浮浪の發生と其の弊害

王朝時代にあつては、自己の本籍地を離れて、他國に流浪してゐる人々を浮浪といつた。この浮浪

發生の原因と目すべきものは、

- (1) 税法の不備からである。即ち庸調の規定の不備なのに乘じて、奸惡の地方官が農民を苦しめたから、自分の本籍地を離れて、負擔の輕微な地方に流浪し、あはよくば戸籍面より脱却しようとして企てるものが生じた。

(2) 地方官の無理な出舉に、其の債務が果たせなくて流浪したものもある。その弊害としては、

- (1) 戸籍面から姿を隠すのであるから、徵税上の支障を來たし、延いて國家の財源を枯渴せしめた。
- (2) かくて中央政府が不振となり、地方との平衡を失して、國家としての統一が保てなくなつた。

(三) 平安時代



(3) 浮浪人や奸人が、自己の罪惡を包むに緇衣を以てした。僧兵はかゝる徒の増加した結果であつた。

### 焼尾荒鎮

王朝時代に、人に迫つて飲酒することである。焼尾は酒宴で、荒鎮は荒びを鎮むるの意で、群飲することをいふ。當時、朝廷は恒例の節會の外に、屢々宴を設け、朝臣も亦頻りに置酒高會した。かくてその風が遂に下に移り、諸司、諸院の人々は、新任の者ある毎に、焼尾荒鎮と稱して飲を求め、醉亂度なく、若し應せざるものがあると相陵轢争論した。よつて清和天皇の貞觀八年にも、醍醐天皇の時にも令を出して禁止したことが史上に見えてゐる。

### 領家と莊司

中世以來、莊園諸國に雜在し、國衙領と其の治を異にした。而して莊園は概ね本家、領家、莊司等を以て組織した。其の實際の所有者を領家、公卿領の場合) 又は領主(武家領の場合) といつた。これ等の所有者は、其の所領保護の爲めに、天皇、上皇、院宮、社寺等の權門勢家を、本家又は本所

となし、其の土地より出づる所得の一部を寄進して、名義上の支配者と爲した。而して實際の園務を執らしむるために、莊長、莊頭、又は莊司を置いた。特に郡司をして之を兼ねしむる場合には、之を大莊司といつた。又宣言を受けて莊務を統ぶるを總官といつた。かくの如く莊司は専ら土地を管し、領家は其の輸物を收めて、所謂國司不入の地と稱するに至り、大寶令の税法は全く壞れた。

### 國判

莊園の所有權確認については、官省符(太政官符、民部省符)を交附されたことがないではないが、多くの場合、國郡司の證判を以て、立莊の證明として、租税免除の特典に預つたのである。これを國判といひ、又國司の判免とも免判ともいつた。例へば本所が地主から、土地の寄附を受けた場合に、これを其の所轄の國司に通じて、立莊の手續きを履行し、免判を交附させたが如きこれである。



## 知行國と大介

年給によつて國を賜はつたのを國務を知行するとも、沙汰するともいひ、その國を知行國といふ。即ち年給によつて公卿が國を賜はつた時には、其の子孫又は其の家臣を以て國守とし、公卿は國務を知行するを以て其の國を知行國といふのである。而して大介とはこの知行國の守又は權守が、國符、廳宣等に署判する時に稱する名である。蓋し親王任國の例に倣つたものだらう。親王任國に於ては其の守を太守と稱し、その介を大介と稱した。知行國の守は恰かもこの親王任國の介の如く、知行人の命を以て事を行つたから名づけたものだらう。

## 八省院

天皇の朝に臨み、及び即位、百官庶政を行ひ、諸司告朔の所である。一に朝堂院又は大極殿院とも稱する。大内裏の南の中央に在りて、内裏の西南に位し、朱雀大路よりの正面に當る。正殿を大極殿といひ、其の後に小安殿がある。複郭を以て繞らしてある。院の構内に十三堂、四樓、廿五門がある。桓武

天皇の延暦十三年、平安京の大内裏を創建し、元慶五年七月、飛彈の工匠をしてこの朝堂院を造らしめ、保元三年これを修造した。

## 里内裏

とは、皇居の外に一時的に、別に他へ設けられた皇居である。桓武天皇が御造營になつた平安の大内裏は、村上天皇の天徳四年に焼失して、天皇は一時、冷泉院へ御遷りありしも、里内裏の名稱はまだなかつた。其の後、圓融天皇の貞元元年五月の火災に、太政大臣公季の堀川第に行幸あらせられ、約一年間も御滞在あつて、之が里内裏の初めである。其の後、何か變事のある度には、權門の第に行幸せられ、御滞在あらせらるゝ事が常となつた。

## 帳内と資人

王朝時代、親王及び京官諸臣に朝廷より賜つた近侍の稱である。而してその親王に給うたのを帳内といひ、これは六位以下の子、及び庶人から採つた。一品に百六十人を賜ひ、以下順次二十人を減じた。

資人は京官諸臣に賜はつたもので、其の位によつて賜はるものを位分資人といひ、



職によつて賜はるものを職分資人といつた。而して位分資人には八位以下庶人を採り、一位には百人を給し、以下五位までそれ〴〵差等があつた。又職分資人には八位以上を採るを許し、太政大臣三百人、左右大臣二百人、大納言一百人を給する定めであつた。

### 謙 仗

王朝時代、兵器を持して官吏を護衛した人をいふ。即ち護衛兵である。故に専ら邊境の官吏に給した。即ち太宰府及び鎮守府の官人に賜うたのである。

### 鴻臚館と松原客館

鴻臚館は王朝時代、外國人を接待するがために設けた官舎で、筑前の博多、攝津の難波、京都の東西市に設けてあつた。太宰府の鴻臚館は、持統天皇の頃には筑紫館と稱したが、清和天皇の頃より鴻臚館の名があつた。而して村上天皇の時には菅原文時の封事によつても知らるゝ通り、可なり廢頽してゐたらしい。爾後外國使臣を接待するには、別所或は使所に置く

とあつて、所在は詳かでないが何れ博多管内であつたであらう。又難波の鴻臚館は推古天皇の項には新館と稱し、延暦遷都の時、京都にも鴻臚館を設けた。弘仁以來は此の館の東館を東寺、西館を西寺と稱した。

松原客館とは渤海國の使節を待遇するために、越前の敦賀に設けた客館である。其の創設の年代は詳かでない。渤海の滅亡後は廢絶に歸した。

### 布施屋

王朝時代に僧侶等が、旅行者の便に供せんがため、設けた慈善的旅館である。承和中、大安寺の僧忠一の發議により墨俣川に、渡船、浮橋及び布施屋二箇所を置かれた如きこれである。又僧最澄も寄附金を募つて美濃、信濃の兩國に廣濟、廣極の二院を設けて、行者の宿館に宛てたことがある。

### 儀同三司

准大臣をいふ。藤原伊周が始めて之を稱した。唐の官制に開府儀同三司といふのがある。わが國の准大臣はこれには相當しないが、暫く其の名を借りて名目としたものゝやうである。



## 大元帥法

治部省で正月初七ケ日行はれる。其の時には天皇の御衣に封をつけて、これを治部省に遣はして、御祈りをなさしめる。結願の日は御衣をもとの通り返上するのである。この帥の字は讀ますに、唯大元法と讀むのが口傳である。小栗栖(山城の地名)の常曉律師が、仁明天皇の承知五年に入唐して、華林寺の元照といふ人に逢つて、この法を傳へたと公事根源にある。是は朝廷で行はるゝ事で、臣下には許されぬ法であるのに、藤原伊周は私になしたといふことである。

## 皇后と中宮

古は天皇の御寢に侍するものを后(キサキ)と汎稱し、就中嫡妻一人のみを大后(オホキサキ)といつたが、後に后の稱は嫡后に止つて、御母を皇太后、御祖母を太皇太后といひ、皇后と共に三后又は三宮と稱した。この三宮を中宮ともいつた。かく中宮は三宮の別稱であつたが、聖武天皇が皇太夫人藤原宮子娘を中宮と稱し給うてから、やがて在位の天皇の后をも、中宮と稱することが始まつた。かくて一條天皇の朝に、藤原道長の女の彰子が入内して中宮となる

に及び、中宮定子を改めて皇后としたから、一天皇に始めて兩后並び立ち給ふに至つた。かく在位の天皇の后を中宮と稱してから、中宮の稱は汎く用ひらるゝこととなり、遂に其の勢ひは却つて皇后の上に出ることがあるやうになつた。

## 公家と公卿との別

公家とは朝家、朝廷を意味したが、後には武家に對して、堂上クラガキ縉紳の家を汎く稱するに至つた。其の中で攝政、關白及び太政大臣、左右大臣を公といひ、大中納言、參議及び散一位(一位散官の義で執掌なき者をいふ)並に三位以上を卿と稱する。但し四位の參議は特に卿と呼んだ。世には往々公家と公卿とを混ずる者があるが、前述の如く公家は武家に對する汎稱であり、公卿は官は參議以上、位は三位以上の者をいふ稱で、一に月卿とも又上達部ともいふ。

## 堂上と地下との別

堂上は雲客又は殿上人ともいひ、清涼殿の殿上クラガキの間マに昇ること即ち昇殿を許されたものゝ稱である。昇殿は普



通、四位五位のものが、許さるゝのであるが、六位の藏人は特に許さるゝを例とした。

この堂上に對し、未だ昇殿を許されぬ者を、地下といふのである。公卿でも未だ昇殿しない人があつて、之を地下公卿とも、地下公達部ともいつた。

### 先途と規模

藤原氏が權を專にしてより、諸官皆世職の風をなし、子孫はその父祖が、曾つて達した官を得るを先途といひ、大抵之より超えることが出来なかつた。若し其の例を超えて、一位でも昇れば、之を規模と稱して、世に誇るを常とした。

### 刀伊の本國

後一條天皇の寛仁三年に、來寇した刀伊の本國は何處かといふに、上古には肅慎とも靺鞨ともいひ、後には女真と稱したもので、今の滿洲人と同じく通古斯族のやうである。女真は當時熟女真と生女真の二部に分れ、生女真は遼の羈縻を受けたが、熟女真の如く、其の版籍には列しないで、今の

黒龍江附近から長白山地方に至る間に散在し、恰も其の勃興の機運に向つてゐた時であつた。

### 前九年役と後三年役

は其の名稱によりて、前者は九年間繼續し、後者は三年間にて終つたと信ずるは誤である。事實は前役十二年、後役五年らしい。

先づ其の前役十二年といふのは、賴義赴任の永承六年から貞任誅伐の康平五年までで、これは多くの古書の等しくいふ所で、もはや疑ふ餘地はない。次に後役の五年といふのは、永保三年に義家が陸奥守となつて下つてから、寛治元年に武衡の滅亡するまでの五ケ年である。尤もこれには、この戦役が應徳三年に起り、翌寛治元年に終り、其の間實は二年であるとの説もある。何れにしても後三年といふ語の出典にはならない。

この前後兩役を前九、後三と稱することも可なり古くからであるが、賴義が朝命を



受けて、安倍氏を征伐した天喜四年から、康平七年までを九年と數へ、所謂十二年役中、前の九年は頼義が専ら之に當つたものとして、之を除き、殘餘の三ヶ年を、義家の専ら之に當つた後役であると誤解し、遂には二十餘年後の藤原氏の役を以て前九年役に對し後三年役と呼ぶに至つたものではなからうか。(喜田博士の説)

### 記録所の職掌

記録所は本名を記録莊園券契所といつた。後三條天皇の延久元年閏二月、始めて太政官の朝所(參議以上の者の食事をなす室)に置き、諸國の莊園の券契を徴して之を検し、券契不明なるものを官没し、若し券書を進めざるものは、嚴に叱責を加へた。かくて轉じては訴訟裁判の事にも及んだ。職員には上卿、辨、開闢、寄人等があり、何れも宣旨によつて之に補せられた。この記録所は、その後、白河、後白河、後鳥羽及び後醍醐等の御代にも置かれたが、北朝では後光嚴院の時に置き、後小松天皇の頃まで行はれたやうである。

### 公 驗

とは私田の券契に國司若くは郡司の判署のあるもので、即ち公判ある田地の沽券の稱である。これは田地を他人に讓與し、或は賣渡す時に當り、更に券契を作つて公驗を乞ふのである。

中古に於ては、この公驗が行はれたが、後世田園の制が全く廢れて、其の讓與賣買を自由にするに及んでは、任意に彼我の證券を作り、其の田地に附屬した古來の公驗並に相傳の處分狀を具して讓與賣買し、また國判、郡判を請はないことゝなつて、公驗のことは廢れてしまつた。

### 名 田

は私田の一種で、空閑荒蕪の地を開墾した田、或は買得した田地に、其の所有者の名を附した土地をいふ。

其の起原は明かでないが、早きは既に後冷泉、鳥羽の頃に其の名が見えてゐる。鎌倉時代には名田を多く所有するものを大名といひ、少しく有するものを小名といつた。徳川時代の大名はこれから轉じた稱呼であらうか。



## 文殿の政治と其の起因

文殿の政治とは、即ち院政のことである。文殿はもと文書などを納めた所であるが、後には院の文殿で政治を議し、諸人の訴訟を裁断することゝなつた。職員には評定衆、開闔、職事、寄人等があつた。

この文殿の政治の起つた理由については、古來種々の説はあるが、主として天子たるべき、當面正式の責任ある地位に立たず、繁雜な儀式を避けて、簡易な政治を行ひ、且つ人材登庸の上に捷路を設けるためであつたらしい。抑も朝廷には夫々官職が備り、政治を廟議するにも、一々此等の人を俟たなければならぬ。而して此等の人はずんど名門の出であるから、事務に練達したものばかりではない。故に苟も政務を敏活ならしめようとするれば、路を開いて人材の登庸を圖るべき必要がある。故に此の制を創められたのである。是より藏人所の政は院中に移り、記録所の事は文殿に移つてしまつた。

## 院司

とは院中に置かるゝ職員の總稱で、又院家司ともいつた。これには別當、執事、年預、判官代、主典代、殿上人、藏人、北面、西面、文殿、武者所等がある。嵯峨天皇位を遜れて嵯峨に居り、安倍安仁を院の別當となした。これが院司を置いた始めである。その後、漸次職員を増したが、白河上皇に至り、院中にあつて政を爲すこと四十餘年、院宣を以て天下に號令したので、院司の權は朝廷より重くなつた。

## 院宣と廳宣

院宣とは院中の有司が院旨を奉じて下知する文書をいふ。即ち上皇の勅旨である。白河天皇遜位の後、尙ほ政を院中に聽き給ひしより、院宣の政治が始めて起つた。是より院宣は勅書より重くなつた。廳宣とは檢非違使廳の別當の下文、即ち別當宣のことをいふ。古來より勅宣に准せられ、之に違背したものは違勅の罪に處せられた。



## 氏長者とは是定

氏長者とは某氏に於ける宗家總領をいふ。初め氏、長或は氏、上と稱したが、後に氏長者といふに至つた。又はじめは單に宗家總領の稱呼に過ぎなかつたが、後世轉じて、特に宣旨を賜はりて之を稱することゝなつた。其の名の史に見えたのは、延暦年中からであるが、後世に至り、恪勤の勞若くは臨時の功によつて、宗中の長者を超えて拔擢せられるものがあつて、長者の勢漸く衰へ、近衛天皇の頃より其の存する者は十中の一二に過ぎなかつた。かくて室町時代に及んでは、殆んど跡を絶ち、僅かに藤原氏の攝關、源氏の征夷大將軍となる者のみ、之を稱へたが、徳川氏を経て明治の維新に際し、二職の停廢と共に永く其の名を絶つに至つた。

是定とは是定人の意で、氏の爵を定むる人をいふ。古は是と氏と相通じた。毎年正月六日、王、源、藤、橘の四氏の長者は其の氏人の叙爵を請うた。(叙爵とは五位に叙せらるゝをいふ)然るに後には橘氏が衰微して叙爵を請ふべき公卿がないので、是

定といふものを宣旨にて仰せられ、このものが代つて申し請うたのである。

## 法親王の由來

孝徳天皇の御即位の際に、古人大兄皇子が吉野に入りて僧となられたが、皇子御出家の初めである。其の後も皇族で出家せられた例は多數あるが、法親王の號の宣下のあつたのは、白河天皇の皇子覺行法親王がその初めである。爾來皇子、皇女の佛門に入りて、法親王や尼宮となられたことは、續々と起つて、徳川氏の末まで續いてゐたが、是も畢竟、皇室の費用を思召しての御處置と思はれる。

## 大内守護

禁闕を守護することを掌る。其の起原は詳かでない。蓋し天曆以後、王政衰へて警衛の武官たる衛府の兵士等漸く柔弱となり、員に備はるのみとなつたから、別に武勇の士に命じて警衛せしめたものであらう。尊卑分脈源頼光の條に大内守護とあるを初めとする。これより累世源氏の家職となり、頼政、頼兼相繼ぎて任に當つた。承久の亂に頼兼の子頼茂が官軍に誅せられ、北條氏が

(三) 平安時代



南六波羅を置いてから、この職を置かなくなつた。

### 前三房と後三房

前三房は大江匡房、藤原伊房、及び藤原爲房をいふ。匡房は後三條天皇に仕へ、記録所の辨となりて、莊園の券契を糾正する等、其の功多く、伊房、爲房と同じく博識を以て知られた。

後三房は吉田定房、萬里ノ小路宣房、北畠親房をいふ。親房は博學多識で、後醍醐天皇に仕へ、南朝の柱石であつた。定房、宣房も亦宏覽強記で、同じく後醍醐天皇に仕へた。

### 裹頭衆

とは東大、興福、延暦、園城等諸寺の僧徒即ち僧兵をいふ。袈裟にて頭を裹むが故にかくいふのである。鑑真和尚が聖武天皇の召に應じて、本朝に渡らうとした時、弟子等は袈裟を以て頭を裹み、顔を隠して之を引留めしに起るといふ。常に武帝を携帶して亂暴狼藉を極めた。太刀は多く佩かずして脇に挟んだ。

### 神木入洛

神木とは春日明神の神體を爲した木で、古來神と云ひ傳へたが、今日の植物學者の説によれば、神でなくてナギの木であるといふ。春日神社の神人及び興福寺の僧徒等は、少しく意に満たない事があると、數千人相率ゐて、この神木に鏡を懸け、之を捧げて京都に入り、禁闕を犯し、或は權門を叩いて嗽訴した。世に之を稱して神木入洛といつた。

冷泉天皇の安和元年、興福寺は東大寺と争つて志を得なかつたので、七月十五日入洛して嗽訴したのがその初めである。爾來僧徒、神人等は不平不滿のことある毎に嗽訴した。このことは鎌倉時代を通じて衰へなかつた。

### 放氏と繼氏

平安朝以來、藤原氏の氏寺なる興福寺は、僧兵を擁して、屢々闕に迫り訴ふる所があつた。その際、藤原氏の氏人で、かれら僧徒の意に満たざるものあれば、忽ち之を氏より放ちて除籍した。之れを放氏といひ、その再び時機を見て復舊するを繼氏といつた。



### 名神と明神

名神は一の社格である。有名の社を擧げて、全國の社に代らしむるの義であらう。元來、神社には、神祇官の神名帳に載せられ、祈年祭に預り、神祇官より幣帛を頒つた大小官幣社と、國司より幣帛を獻する大小國幣社との別がある。而して其の官國二社の諸社中、恒例祭ばかりでなく、臨時祭にも預るものを名神といふのである。後に至つて、名神を明神と書くこともあつて、同一の意味に用ひられたが爲めに、混同を來たし、後世になつては、名神の號は全く絶えてしまひ、明神の號のみが用ひられ、或は大の字さへ加へて大明神と稱するに至つた。

### 後院

天皇御在位中に、御讓位後の住居にあてんが爲め、豫め定め置き給へる御所をいふのである。即ち天皇御代毎に、離宮の内を撰んで御讓位後の本所と定めたる處を、御在位中のみ稱するものである。即ち御在位の間は後院、御讓位後は仙洞となるものである。

嵯峨天皇の御代に、冷泉院を後院に定められ、一名を弘仁亭と稱せられたのが、後院を置かれた初めである。其の後に置かれた後院では、朱雀院、堀河院、鳥羽殿等が有名なものである。

### 大政所

攝政關白の母をいふ。始めは大北政所といつたが、後には略して大政所といつた。これは攝關の妻を北政所といつたので、其の母を尊んで、かく稱したのである。後には攝關以外の家でも宣旨を賜はつて大政所と稱した。

### 御教書

三位以上の公卿、並に武家の棟梁たるものより出す公文書の一である。家司が上意を奉承して出す故に又奉書ともいふ。即ち御教書は上より稱し、奉書は奉る人より稱した名である。

其の起原は詳かではないが、平安時代の半頃から起つたものだらう。蓋し藤原氏が政權を専らにするや、公私を混淆すると同時に、文書の上にも公私を混用して、御



教書なる新様式を生じたものだらう。即ち御教書は宣旨と消息とを合せたやうなものである。

### 詔勅と綸旨

詔も勅も共に天皇の御命令、即ち勅命或は勅詔のことをいふ。されど臨時の大事に詔となし、尋常の小事に勅となすことは古來の例である。即ち改元、大赦、立皇后、立太子等の儀を整へ、百官を集めて宣聞する時は詔とし、其の他の小事には勅とするのである。

又綸旨は綸言の旨の義である。即ち天皇の勅旨を、藏人が承つて出す文書である。

### 宣旨、口宣、令旨

宣旨は公文書の一で、もと勅旨を宣傳する義である。後には轉じて口勅を傳宣する一の簡使法となり、更に文書の名稱となつた。この宣旨といふのは詔勅の、中務省より太政官を経て、天下に發布するに比すると、其の手續きが大いに簡單である。即ち内侍が勅旨を承つて、直ちに藏人頭などに下され、外記の手を経て宣旨とし、之を頭に送り、さて頭より授くべき

人の許に遣はすを法とする。

口宣とは敍位、任官及び大師號下賜の時、職事たる藏人が勅命を受けて、これを上卿に傳宣して下さしむるものをいふ。勅命は天皇が口づから宣ふものであるからこの名がある。上卿が口宣を受取りて案ヒカヘとなし、別に下知狀を認めて外記に下すものを口宣案といふのである。

令旨 本來は皇太子、三后(太皇太后、皇太后、皇后)より出づる公文書の一であつたが、後には親王、法親王、女院より出づるものをも云つた。又攝關家で其の家司を補任する文書をも令旨といふに至つた。維新後は皇族の御旨を悉く令旨と稱することゝなつた。

### 官宣旨

太政官よりその被官の諸司、又は寺社等に下す公文書で、太政官符と太政官牒との代用をなすものをいふ。起原は平安朝の中葉からであらう。蓋し官符は其の被官に限つて下したもの、官牒はその被官でない寺社等に出したもので、共に請印等の手續を要する公文書であるから、平安朝に於て輕便な宣旨



の一體を生じ、公文書の制壞るゝに及び、符牒の二者を合せて新に生じたもの、即ち官宣旨である。然れども請印等の手續を要する儀式的、若くは大事の場合には官符、官牒を出した。

### 源平時代の特色

こゝにいふ源平時代は、普通の稱呼と大差なく、白河天皇より安徳天皇までの十代、約百十年間である。今この時代の特色ともいふべき點を挙げると、凡そ次の如くである。

- (1) 平安末期の行き詰つた藝術、墮落した宗教を貴族の手から衆生の手へ、少數者の獨占から多數者の共同へ移した。
- (2) この時代、特にその後期には、僧兵を中心とした延暦寺、興福寺の嗷訴の外に、保元、平治の兩亂以下、目まぐるしいまでに、事件が頻々として起つてゐる。従つて人心は緊張の極に達した。
- (3) この時代には世界の政治史上に、類例の少い院政といふ特別な政治機關が出

來た。

- (4) 貴族が衰へて武人が權を振ふ様になつて來た。
- (5) 貴族の弄んだ文學は漸く僧侶の手に移つて來た。
- (6) 佛畫の外に繪卷物といふ風景、人物を題材としたものが現はれて來た。建築の上にも所謂「から様」が行はれたのも此の時代以後である。

要するにこの時代は一の過渡期である。從來の公家といふ一要素のみであつた文明に、武の要素が加はつて、二元とならうとした、その中間期である。

### 壇浦海戰勝敗の原因

文治元年三月二十四日に行はれたこの海戰は、大にし  
ては鎌倉幕府の基礎を泰山の安きに置いたものであり、小にしては義經得意の絶頂であると同時に、失意の第一歩であつた。さればこの海戰は、歴史上の有名なる一事件たる外に、文學上より觀たる一大悲劇として、世人の注意を喚起したが、更にわが國海戰史上に於ける、海戰らしい海戰の最初のものとし



て盡きざる興趣があるので、今その勝敗のよつて来る所の二三を挙げよう。

(1) 兩軍主將の人物 源軍の主將は、古今に比類なき戰略家の義經であるのに、平軍は唯、知盛を有するのみである。知盛亦有爲の將たるには相違ないが、到底義經の敵ではない。

(2) 兩軍の策戰 知盛は義經の機敏な行動と、背面攻撃の妙手であることを熟知してゐるので、今度は從來の義經の戦法を避けようと苦心した。尙ほ平軍は海戦には長じてゐたので、壇浦に戦列を布き、背面攻撃を避けると共に、源軍を取巻いて、一舉にこれを粉碎しようと企てた。

一方源軍は海戦には慣れて居らぬ。幸ひ紀州熊野の別當湛増が、荒浪の操縦に慣れた船二百艘を率ゐて参加したが、これとても平軍に拮抗するには、餘りに貧弱であつた。そこで義經は壇浦附近の潮流を利用することゝしたのである。知盛とても潮流のことを閑却するものでない。その平軍のために追潮

である中に、源軍を取巻き勝敗を決しようとした。それで源軍は潮流の自己に不利である中は、北の方滿珠、干珠の二島附近に退却して、時の移るを待ち、其の間に奇策に出た。即ち敵船の操縦を不自由ならしめんがため、敵の船頭を斬殺さしめた。その中、潮流が源軍に都合よく變つて來ると、いよいよ最後の接戦となり、追潮を利用した源軍は、逆潮に惱まされつゝある平氏の軍船を壓迫して、終に全滅せしめたのである。

(3) 其の他 義經は決死の覺悟でこれに當つたが、平軍はこれを最後の戦とせず、若し戦運拙ければ、九州に落延びる策略であつたらしいことゝ、平軍は四國の海賊どもの反服常なきを知つてゐたから、特に九州勢を先頭にし、四國勢を後にまはし、自ら中堅に居て、これが監視の便を圖つたのであるが、果して四國勢は平軍の敗戦を見透かすや、一轉して源軍に應じ、全く平氏をして退く術を失はしめたなどは、確かに平軍敗滅の原因であつた。

(三) 平安時代



### 念佛宗創始の理由

源平時代は社會の一旋轉期で、彼の攝關政治に代つて院政が創められ、公家の勢力が漸次衰頹して、武家が頭を擡げやうとして來たと共に、宗教方面に於ても確かに一轉期と見るべき特色を具へてゐた。即ち佛教に於ては、傳統的舊套を脱して、改造せられたる新宗派の興起したことである。而もこれは念佛宗によつて代表せられる。さて念佛宗が何故に當代に創始せられたかといふに

- (1) 從來皇室攝關家を始めとして、權門勢家の間に信仰を専らにしてゐた公家佛教、即ち主として天台、眞言の兩宗は漸々民衆化して庶民佛教たらんとして來たが、茲に舊佛教そのまゝでは、到底一般民衆の知識と境遇とに、適應してゐないことを覺つたこと。
- (2) 又其の信仰の對象たる現世利益では、貴族階級をこそ引きつけ得るが、武士平民の階級に於ては、却つて宗教本來の性質である未來の安樂、即ち極樂淨

土往生を欲念する様になつたこと。

- (3) 從來の佛教が命ずる様な自力證道門は、平民などの企及すべからざる所であることを知り、何等の修養をも積まず、善根をも修めないで、全然他力成佛の本願を希求する傾向が生じて來たこと。

以上の三理由が主となつて、當代に念佛宗の開立を見たものであらうと考へられる。即ち崇徳天皇の朝、良忍によつて融通念佛宗は創始せられ、其の後、五十年許りを経て、高倉天皇の代に、源空によつて淨土專修念佛宗が殆んど完成せられ、佛教は著しく民衆化し、其の門下には法弟雲集して、多くの高足を輩出したのである。



## (四) 鎌倉室町時代

## 鎌倉時代の世相

其の一は實際的なことである。或はまた寫實的ともいひ得るであらう。それは平安朝に於ける文化が、形式を貴び、虚飾に耽り、理想に馳せて、その弊の及ぶ所甚だしく、文明の停滯を來したに對する反動であつた。政治にも、學問にも、藝術にも、宗教にも、其の他あらゆる方面に於て、鎌倉時代は寫實を重んじ、實行を貴んだ世であつた。

又鎌倉時代は一面から見れば、復古思想の世であつた。この思潮は平安末期院政時代からの繼續である。政治上に於ては、院政そのものが既に復古の思想から來て居る。後鳥羽天皇の承久の企の如き、また後醍醐天皇の、正中、元弘の企の如きもそれである。文學の上に於ても、萬葉の研究が平安末から、鎌倉の代にかけて盛であつたが如き、歌の調が古風を帯びたのも、擬古文學の盛に出たのも、儀式の復興も、皆その

時代精神に外ならぬのである。鎌倉時代の相には、まだ外に著しいものもあるが、今はこれに止めておく。

## 守護地頭の職掌と其の設置の範圍

源頼朝が鎌倉に根據を定め、大江廣元の献策により、義經、行家搜索の

事に託して守護と地頭とを置いた。而して守護は謀反人、殺害人を檢斷し、大番の催促をなすことを本務とした。これを大犯三箇條といふのである。又地頭は土地を管掌し、租税を徴收し、定例の租額を本家、領家に交附するを本務とした。又守護の點定によつて大番を勤め、部内に盜賊、兇徒あればこれを捕へて守護に交附するの任務を有してゐた。

然るに從來この兩者の設置をした範圍について、誤解してゐるものが少くない。それは大日本史に「諸國置守護、莊園置地頭」と書かれてあることなどからして、世人の多くは守護は國衛領のみであり、地頭は所謂國守不入の地なる莊園にのみあ



るものと解してゐた。然し地頭は莊園のみに限られてはゐない。莊園と國領とを問はず、天下一般に配置されたものであつた。

### 新補地頭と本補地頭との別

承久の亂後、北條義時は官方に與した公家、及び武家の領邑三千餘箇所を收めて、有功の將士及び祈禱に與つた社寺に分與し、且つ其の地の地頭に補した。之を新補地頭と稱し、これに對して頼朝以來の地頭は、之れを本補地頭とも單に、地頭とも稱した。新補地頭の職は本補地頭と異ならないが、十町毎に免田一町を給せられ、別に段別五升の加徴米を得たので、其の所得は本補地頭の單に加徴米段別五升だけなのに比して、約二倍に當つたといふ。

### 政所下文

鎌倉幕府で初めて公文所を置いた際は、天下に號令する文書には、必ず頼朝の袖判（花押）を用ひたが、公文所を改めて政所と爲すに及び、公家の政所の制に倣ひ、別當、令、案主、知家事等の連署した下文を以て天下

に號令した。之を政所下文といふのである。その書式文體は一に公家の政所下文（例へば攝關家政所下文の類）に倣つたのである。

### 議 奏

とは政治の善惡を議して奏聞すること、即ち集議聞奏の意である。鎌倉時代には、單に政治の善惡を議することのみを掌つたが、江戸時代には常に天皇に近侍し、親しく口勅を受けて公卿以下に傳へ、或は天皇に奏上することを掌つた。

後鳥羽天皇の文治元年十二月、源頼朝が奏請して議奏十人を置き、神祇佛事を始め、朝務悉くを議奏せしめ、右大臣藤原兼實、内大臣藤原實定等を以て之に補したのに始まる。頼朝の薨後も、鎌倉時代には置いてはあつたらしいが、餘り重んぜられなかつたやうである。降つて靈元天皇の貞享三年、年寄衆、御側衆を改めて議奏となし、清華、大臣家の中から四人を擇んで之に補した。是より後、をり／＼五人のこともあつたが、明治維新に至るまで絶えず之を置いた。



### 承久の役の不成功に終りし理由

承久の役は千古未曾有の大變事で、北條氏が三上皇を遠流し奉つた罪に至つ

ては、實に萬世拭ふべからざるものがある。然し其の原因たる後鳥羽天皇の討幕の舉に關しては、後人の議論がないではない。北畠親房は其の著、神皇正統記に於て論じて曰く「頼朝一臂を揮ひて天下の亂を平らげ、民を塗炭に濟ふ。且つその高官に昇れるは、固より天裁に出で、私に盜めるものにあらず。故を以て百姓深く其の恩に感じ、後年實朝薨じ、其の統絶ゆと雖も、後室政子、政を簾中に聽き、義時之を參決するに當り、猶ほ輿望に背かず、反を謀るものなし。朝廷にして、苟も幕府を顛覆せんと欲せば、須らく先づ、之に勝るの徳政を施さざるべからず。且つ王者の軍は罪なきを討たざるを法とす。然るに今、妄りに兵を動かし、之を討滅せんと圖ると雖も、其の克つ能はざるや自然の數なり。蓋し時期未だ到らずして、天も亦之に與せざりしならん」と、後世の史家は此の論を以て承久の役に對する鐵案としてゐる。

### 承久の役の結果

は、直接の結果以外に、間接のものをも包含させて、戦役の處分及び措置とかいつた分まで加へた、廣い意味に取扱ふと、仲々複雑で且つ多端になるのであるが、極めて要點だけを述べることにする。

- (1) 論功行賞と公家方の處分 この事變は幕府の勝利に歸したことであるから、幕府の命を奉じて、公家方と戦つた將士は、皆それ〴〵行賞を受けたのは勿論である。之に反して、朝廷に御味方をした人々は、皆處罰せられた。即ち參議一條信能、前權中納言葉室光親、同中御門宗行、同源有雅等は殺され、坊門忠信、源光行、坊門信成、葉室光俊などはそれ〴〵流罪に處せられた。又武士の面々の多くは斬首せられ、僧侶は大抵流罪に遭つたが、最後に畏多くも三上皇をそれ〴〵遠所に遷し奉つた。

- (2) 在位僅かに七十餘日の仲恭天皇を廢して、高倉天皇の御孫、後堀河天皇を立て奉り、又攝政の更迭を行ひ、藤原道家を罷めて、同家實を補した。

(四) 鎌倉室町時代



- (3) 京都守護を擴張して、南北兩六波羅探題とし、北條時房、泰時の二人を之れに任じた。
- (4) 武家方の將士は功によつて新に地頭に補せられ、しかも從來のそれより一層優遇を受けたから、前述の通り、茲に本補地頭、新補地頭の區別を生じた。
- (5) 朝廷の御威光衰へさせられ、幕府の執權の威力が加はつて來た爲め、將來武家から公家に容喩する端緒を開いた。
- (6) この事變前から幕府に款を通じてゐた西園寺公經は、これから大いに羽振りをよくしたので、一層公卿間に公家方、武家方の區別を鮮明ならしめる傾向となつた。

### 幕府、六波羅、探題、別當等の語原

幕府のことは史記素隱の註に「古者出征爲<sub>リ</sub>將帥<sub>ト</sub>、軍還則罷<sub>レ</sub>、理無<sub>ニ</sub>常處<sub>一</sub>、以<sub>テ</sub>幕<sub>ヲ</sub>爲<sub>ス</sub>府署<sub>ニ</sub>、故曰<sub>フ</sub>幕府<sub>ト</sub>」とあるので、其の意は明かである。是により

我が國にても、將軍家の居所を幕府といひ、やがて武家の政令を發する役所をも幕府といふやうになつた。

**六波羅** 佛語に六波羅密といふのがある。これは到<sub>ニ</sub>彼岸<sub>一</sub>の意で、六度の行を修めて彼岸に到ることを得るをいふ。古書によると、應和の頃、空也上人が京都五條の末に寺院を建て、之を六波羅密寺と稱したらしい。この六波羅密寺の南より、七條の末あたりまでを、古來六波羅と呼んだ。承久の役後、北條氏はこゝに探題を置いた。これが所謂六波羅探題なのである。

**探題** これはもと僧侶が、法會論議の際に、論題を提出する僧役をいひ、或は僧を課試する際、その可否を辨する職掌をいつたのである。後にこれが武家の職名となつたのは、その政務を裁決することが、探題の課試を判斷するのに似てゐるから、自然其の名が移つたものであらう。

**別當** これは本官があつて、別に擔當する職務があるといふ所から生じた名稱で

(四) 鎌倉室町時代



ある。これには藏人所別當、檢非違使別當、院司別當など何れも他に本官があるのである。

### 評定衆と式評定衆

評定衆は執權と共に、政所の席に列して政務を評議し、諸事を執行する重職である。或は政所執事、問注所執事等を攝し、或は引付頭人を帶し、公家の官職では恰も納言以上に相當してゐる。

式評定衆とは評定衆の列にあつて、引付頭、政所及び問注所の執事、並びに評定奉行などを兼ねないものをいふ。その式の字を加へたのは、例式の評定にのみ與かるの意である。

### 引付衆

は評定衆輔佐の職で、訴訟を聽斷し、庶務を施行し、兼ねて政所の簿書を注記することを掌る。公家の官職でいふと參議若くは辨官の職掌に相當した重職である。

引付と云ふのはもと記録の名から出た名稱である。當時何事にもあれ、後證となる

べき事を記録したものを、かく稱したのである。なほ物を記したのを書付と唱へると同じだといふ。

### 家人の意義の變遷

家人といふ語には、時代によつてその意義に多少の相違がある。よつて今簡單に之れを解説する。

- (1) 王朝時代には令制の所謂賤民で、主家に隸屬し、勞役に服する人をいつた。即ち上古の部曲民である。大化改新の時、收めて公民となさうとしたが、宿弊一朝にして改まらず、大寶令制定の際、是等私家の賤民を認めて家人とした。

- (2) 鎌倉時代では武家の臣下をいひ、また御家人ともいつた。家子、家臣、家僕、家士といふのも皆同じである。按ずるに家人とは、始めは一族の人を單に家人又は家子と稱したが、後には一般にその家に仕ふる人を稱するに至り、家臣、家士とも稱へたものだらう。

(四) 鎌倉室町時代



(3) 江戸時代には、上述の如き武家の臣下なる廣義の外、狹き意味に於ては、幕府に仕へて秩祿を食むもの、中、將軍に拜謁することの出来ないもの、即ち御目見以下の士を、御家人と稱して旗下と區別した。

### 給 人

これには年給を賜はる人をいふのと、武家より扶持を給はつて、其の家來たるものをいふとの二つがある。江家次第抄二合勘文の條に「當年給等、不<sub>レ</sub>書<sub>二</sub>任人之官姓名、只書<sub>二</sub>給人官姓名<sub>一</sub>計也」とあるは前者で、太平記に「新田の一族共拜領したる東國の所領共を悉く關所に成て給人をぞ付けられける」とあるは後者である。

### 小侍所

武家の役所で、諸侍の宿衛扈從及び弓始、射手の撰定、雜色驅使等の事を掌る。

執權北條義時は、政所の別當を兼ね、事務が繁劇で停滯を免れなかつたので、承久元年別に小侍所を置き、北條重時を別當として、諸侍の宿衛以下の事を侍所より分ち

掌らしめた。爾後北條氏の世襲となつた。職員には別當の外に、所司、朝夕雜色等がある。

### 流鏑馬、笠懸、犬追物

流鏑馬は騎射の一種で、馬上で馳せながら、鏑矢を番ひて的を射るである、矢馳馬の略であらう。

鏑矢が流れる意味で、流鏑の字を宛てたのである。

笠懸 遠笠懸と小笠懸とある。騎射の一種で、もと綾蘭笠を懸けて的とし、墓目の矢で射たものである。

犬追物 竹垣をめぐらした馬場に、犬を放つて馬に乗りながら墓目の矢で射るもので、犬百五十頭騎三十六を定例とした。

### 貞永式目制定の事情と其の特色

承久の役後、公武を通じて、訴訟を幕府に提起するものが、頼に其の數を加へ、就中、時人の財産中、最も重きを置いた所領に關して、領家若くは國衛と地頭



と、地頭と地頭若くは莊民との間に於ける訴訟、紛議など前後相次ぎ、幕府をして殆んど應接に遑なからしめた。幕府の創立以來、必要に應じて、各種の法制を設定したが、未だ具體的のものなく、一方朝廷には律令格式は制定されてゐるが、當時、これを理解し得るものが少なかつた上に、明法家の如きもこれが研究に疎略であつた爲め、種々の誤解と、これに基づいた慣例とを生じ、人をして殆んど其の適從する所に迷はしめた。故に頼朝以來必ずしも其の拘束を受くることなく、先例と常識とに基づいて、判断を下すを例となし、其の間自ら處分の一致を缺くを免れなかつた。

泰時の執權となつてより、一定の法制を設けて、其の聽斷に資すると共に、人民の濫訴を防がんとし、密に計畫する所があり、貞永元年五月よりこれに着手して、評定衆の一人なる三善康連と共に、自ら立案の任に當り、法橋圓全をして之を起草せしめ、評定衆等に附議して其の意見を徴し、八月に至つて成つた。これが所謂貞永式目である。

この式目は其の包含する所、多岐に亘つてゐるが、當時最も重きを置かれた所領に關する條項、その多きを占め、大抵、頼朝以來の先例に依つたもので、朝廷の法制の精神を繼續したものは極めて少く、却つてこれを變更したものとさへもある。即ち女子に對する所領の讓與を取消し、女子の養子を認許したなどこれである。之れを朝廷の法制に比較すれば、頗る武斷的傾向に富み、刑罰の如きも、朝廷の主義として廢止に傾いた死刑を存置し、火印、片鬢剃の奇刑さへ採用してゐる。

### 公文の意義の變遷

公文はもと官家の書帳などの通稱で、諸國より京都に出す大計帳、正稅帳、朝集帳、調庸帳も四度の使が定時に上る故に、猶ほ之を四度の公文といつたのである。然るに平安朝の中頃より以後、漸く亂れて、公卿の家々でも、私の所領へ下す文書を、公文と稱することゝなつた。故に武家でも其の例にならつて、御教書、下文奉書の類の、司廳より下す文書をなべて公文と呼ぶに至つた。鎌倉幕府草創の當時に於て、其の政廳のことを公文所と稱した



のも亦この故である。されど年を経る程に、御教書、下文の類は、又自ら各々其の名目を以て呼ぶ慣ひとなつたから、室町時代の頃となつては、禪院に下す文書のみを公文といふやうになつた。

### 徳宗領

執権北條氏の家領をいふ。義時の法名徳宗より出でた名稱であらうといふ。青砥藤綱が徳宗領の訴訟を裁決して、權門を恐れず、公平の處置を取つたといふ有名な傳説がある。

### 長講堂領の起原と沿革

長講堂とは、法華經を長日講習する堂で、古は京都六條西洞院に、現今は下寺町通りにある。壽永二年後白河法皇が、平教盛の六條第に御移徙あらせられた時に造つたものである。この堂の所領、即ち長講堂領は、建久三年後白河法皇が、長講堂記請を定め置かれた時に寄せられたのを初めとする。而して本堂領は大小の國役を免除せられたので、人々が納税の輕からんことを欲して、之れに寄進するもの多く、遂に梅松論に云ふ所の如

く、百八十餘所の多きに及んだといふ。因にこの堂領は法皇の崩御以前に、宜陽門院親子内親王に讓與し給ひ、宜陽門院は之れを應司院に、應司院は更に文永十二年、後深草上皇に譲り給うてより、常に持明院に傳はることゝなつた。斯くして南北朝の時、或は南朝に渡つたことなどもあつたが、統一して後、永く帝室の有に歸し、室町時代を通じて主なる皇室費となつた。

### 法金剛院領

法金剛院は、もと清原夏野の宅で、夏野が喜捨して氏寺となしたのを、鳥羽天皇の中宮待賢門院が改めて法金剛院といつた。後白河法皇の時、長講堂領と共に、この院の領莊を置かれ、世々仙洞の御料と定められた。

### 八條女院領

八條女院は、鳥羽天皇の皇女で、天皇の寵姫美福門院の所生であるから、天皇の御寵愛最も厚く、保元元年崩御の際、天皇は御領の大部分を讓與し給ひ、美福門院亦其の所領を譲り給うた。かくて之の所領は數百ヶ所の多きに及んだが、これが轉々して龜山院の御手に入り、更に後宇多院から後醍醐



天皇へと傳領した。

## 眼代

武家の職名で代官のことである。目代と同じく人の耳目に代る意である。鎌倉時代に國司の代官を目代と稱したから、名稱の紛れることを恐れ、武家では代官を眼代と呼んだのである。これは室町時代の初めまで存したやうである。其の後、武家にも目代といふ名稱が出て来て、眼代の稱は絶えた。

## 北條時頼廻國説の眞偽

時頼は早くから禪宗に歸依してをり、宋僧道隆の爲めに建長寺を建立した程であるが、自身にも出家の素懷を抱いて、山内に長明寺を創建した。然るに、それが出来上つた康元元年の十一月に病に罹つたので、それを機會に執權職を一族の長時に譲つて、同月長明寺で出家を遂げた。時に年僅かに三十といふ壯年であつた。それから八年目の弘長三年十一月に、再び重病にかゝつて、遂に三十七歳で歿した。諸國行脚をしたか否かといふは、この晩年の八年間に關した問題である。さてこの廻國を實事であると肯定する論

者は、その記事が太平記に見えてゐるのを根據とし、其の外、増鏡、弘長記などに載せられてあるのを參考史料とし、更に謠曲「鉢の木」の内容をも幾分の傍證とするのである。之に反して否定論者は、太平記や増鏡やが史料としての價値が貧弱で、全く信用の出来ないものと見做してゐる。かうなると太平記や増鏡に對する史料價値の水掛論で、到底明確な解説を見ることは不可能である。そこで當時の記録に係る吾妻鑑を調べて見ると、一箇所だも其の記事がないので、後者は直ちに時頼廻國の事實を否定するのであるが、前者に言はせると、吾妻鑑には所々に缺逸があり、而かも丁度時頼の晩年に散逸した箇所があるのであるから、現存の同書に記事がないといつて、それが充分に最明寺入道の行脚を否定する、有力な根據とはなり得ないと反駁する。そこで否定論者は更に、この八年間は鎌倉に大小の事變が續出し、嫡子時宗もまだ幼少であつたから、譬ひ善政を施すことに飽くまで熱心であつたにしても、到底日本六十餘州を數年もかゝつて、巡歴し得る様な事情ではなかつたと主張する。この様な議論



が一時盛であつたが、結局は肯定論者の沈黙に終つてしまつたから、先づ否定論に團扇を揚げてよい譯である。

### 攝家と清華

攝家とは攝政、關白となる家柄で、近衛、鷹司、九條、二條、一條の五家をいふ。

清華とは攝家に次いだ家柄で、官は三公に任じ、大將たるを得るが、攝政、關白を兼ねることは出来ない。轉法輪三條、菊亭、大炊御門、花山院、徳大寺、西園寺、久我の七家を七清華と稱したが、後醍醐、廣幡の二家を加へて九清華といふやうになつた。以上の九家の中で、轉法輪三條、菊亭、大炊御門は家格最も高く、花山院、徳大寺、西園寺、醍醐これにつき、久我、廣幡は最下の格であつた。而して清華たる諸家の子息を公達といふのである。

### 文永、弘安兩役勝敗の原因

この兩役に於て、その結果が何れも我が國の勝利に歸したのは、専ら天照大神を始め神々

が加護を垂れさせ給うた爲めに、再度までも都合よく大風が吹いて、敵艦を覆滅したのによる。即ちこれが最大原因であると説くものもある。(八幡愚童訓等)併し斯様な説を信することは出来ない。勿論、天佑神助を絶體に蔑視するではないが、もつと外に有力な原因があつたやうに思ふ。即ち

- (1) 上は龜山上皇、後宇多天皇を初め、下は山村僻陬の庶民に至るまで、悉く一致團結して、戦勝を祈願し、以て味方の武士の後援を完うしたこと。
- (2) 武家の面々が忠誠敵愾の氣象を充分に發揮して、遺憾なく防戦に努めたこと。

- (3) 國家の歴史にもとづく國民的觀念の旺盛であつたこと。
  - (4) 大風の吹くべき季節であつたし、且つ幸にも敵艦に大損害を與へたこと。
- 又敵國側の缺點としては、

- (1) 征路數百千里、遠く大軍を驅つて、海外に赴かしめる準備の不充分であつた

(四) 鎌倉室町時代



こと。

(2) 随つて一氣呵成に、勝利を博しようとの策戦が、長時日に彌つて、目算の外れたこと。

(3) 元軍は海戦の経験なく、偶々その経験ある高麗軍や宋人は、元には征服せられて、多少の舊怨を含んでゐるが、わが國に對しては、殆んど相敵視する何等の理由もなかつたので、敵軍の意氣には、確かに強弱二様の差別があつたこと、それは彼の江南軍が豫て約束した期日に、目的地に來合はせなかつたのに徴しても明かである。

以上内外の事情が重なり合つて、遂に我が國の勝利となつたものと考へる。併し特にこの中の一事情だけを高調していふならば、疑もなく舉國一致といふことに歸すべきものと思ふ。

### 弘安役の生還者

弘安四年閏七月朔日、蒙古、高麗の戦艦が風のために漂没し、生きて還へるもの僅かに三人に過ぎなかつたとは、普通の歴史の齊しく記す所であるが、これも彼我の書に出所があつて、全くの想像説ではない。然し元史によつて見るも、張禧、范文虎等大將分の人々の歸國したものばかりでも、可なりの數に達してゐるし、且つ信すべき書に、或は十の七八を失ふといひ、或は十の二三を存すと云ふが如き記事が多いから、元軍の總數を假りに十四萬と見て、約三萬は生還したものと思はれる。

### 鎌倉時代に於ける佛教の新宗派

淨土宗 平安朝の末、高倉天皇の時に、僧源空（法然上人）が天台宗から分れて、創めたもので、知恩院がその總本山である。

一向宗 一に淨土真宗ともいつて、後堀河天皇の御代に、法然上人の弟子範宴（親鸞上人）が開いた宗派である。宗旨は卑近で、一向に彌陀に歸命すると、往生安樂を

(四) 鎌倉室町時代



得るといふので、修行も容易であるし、且つ僧侶に内食妻帯を許したから、間もなく盛んになつた。

日蓮宗 題目宗又は法華宗ともいつて、後深草天皇の御代に、安房國長狹郡の僧、日蓮上人の開いた宗派であるが、其の説く所が平民的であつたので、弘く民間に行はれた。

時宗 後宇多天皇の時、浄土宗の一派に時宗を生じた。伊豫の僧一遍の創めたものである。時宗とは六時往生宗の略語である。其の徒、他阿が相摸の藤澤に清浄光寺を創めた。これがこの宗の本山である。此の寺の住職を遊行上人といひ、寺を遊行寺ともいふ。

臨濟宗 禪宗の一派で、後鳥羽天皇の時に、備中の僧榮西が、宋から歸朝して開いたものである。京の建仁寺や鎌倉の壽福寺の開山はこの人である。

曹洞宗 これも禪宗の一派で、後堀河天皇の時、僧道元が宋から歸つて傳へたもの

である。道元は後、越前に永平寺を建立した。

### 鎌倉時代文化の特色

平安時代の文化は貴族的であつて、京都といふ一小天地に限られた文化であつたが、頼朝は後白河法皇の御允を得て守護、地頭を諸國に配置したので、鎌倉の新文明は全國に擴がつた。然し京都には依然として、藤原氏を中心とする平安時代の文化があつたのであるから、當時日本には京都と鎌倉と、文化の二中心があつたといはねばならぬ。

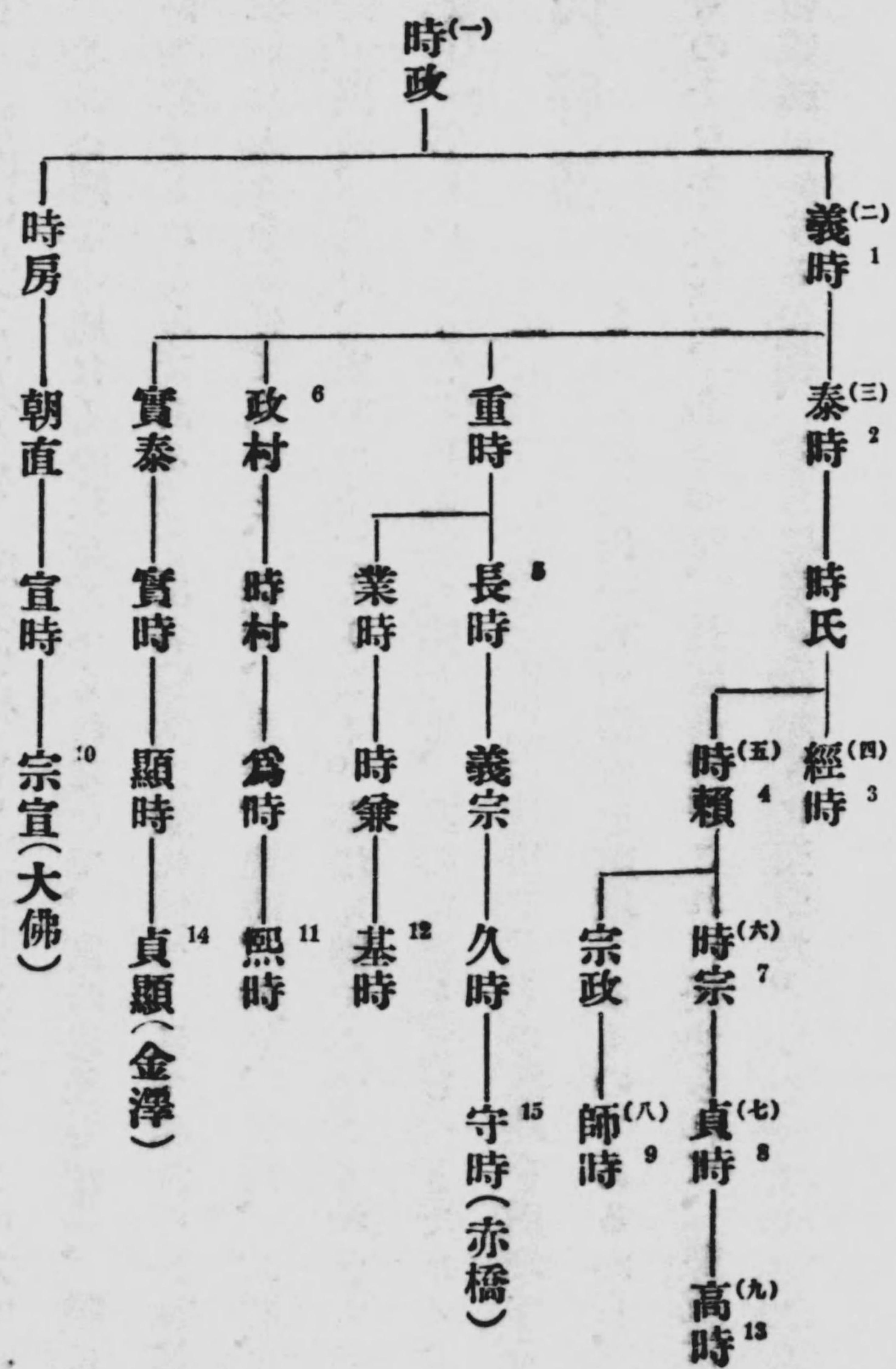
鎌倉時代の文化の根元をなしたものは、兵馬倥傯の間に養はれた武士道である。而して武士道には廉耻、武勇、信義等種々の徳目はあるが、此等理想の實現手段として、頼朝は質素、儉約を第一歩としたのである。此の剛健的な質素、儉約の方針は、學問に、宗教に、建築に、彫刻に、工藝に最も明瞭なる色彩を施して表はれたのである。今京都と鎌倉とを對照して見ると、京都の貴族は官位の榮達と權勢を得ることを以て、人生唯一の目的としてゐたが、鎌倉の武士は身命を主人に捧ぐるを以て名譽と



した。彼れは自然主義、享樂主義であつたが、これは理性主義、克己主義であつた。京都の宗教は、天台も眞言も既に祈禱教となり、僧兵まで置いて餘程まで現世的になつて來たに反し、禪宗、淨土宗、淨土眞宗、日蓮宗、時宗の如き、清新なる民衆宗教が表はれた。殊に禪宗は臨濟、曹洞ともに其の質素、淡泊にして心膽を練ることを主としたので、武士の信仰に一致するに至つた。建築の如きもかれの寢殿造りの優美なものに對し、これには武家造りなる質素な住宅が出て來た。彫刻物にしても繊細なる彫刻をはなれて、剛健なる手法のあらはれたことは、全く時代の影響といはねばならぬ。

### 北條九代説の可否

北條氏には九代説と、十五代説とがある。而して北條九代記など、いふ書物もあるので、九代説が正しいと考へる人もある様だが、どの説が正しいとか正しくないとかは一定してゐない。それと観察の立場が違ふので、異説が立てられるのである。



即ちこの系圖中、漢數字を附けたものゝやうに、時政を第一代とし、以下順次、主

(四) 鎌倉室町時代



として嫡長の直系ばかりを拾つて行くと九代になるのである。又、算用數字を附けた通り、執權にあつた人々を、順次に探ると十五代となる。この方では執權の實を有し、北條氏開連の祖たる時政が數へられないで、高時以後短期間、職に就いた貞顯などが加算せられるのである。故に名實共に兼ね備へ、且つ相當の長期に亘つて執權職に就いた人々を擧げて見ると、義時、泰時、經時、時頼、長時、政村、時宗、貞時、師時、熙時、高時、守時の十二人となる。斯様な譯で必ずしも拘泥することを要しないから、各自の確乎たる見地から論じて、其の主張を定むべきである。

### 内管領

鎌倉幕府の執權北條氏の執事で、その家政を處理する職である。もとより北條氏一家の庶政を處理するものであるから、さして權力あるものでなかつたが、高時の時、長崎高資がこれに任せられて、勢威當るものなく、その威福を弄するの極、遂に騷亂を惹起すに至つた。

### 一員の御幸

一員とは近衛府の將監、將曹、府生及び諸衛府の尉、志、府生等をいふ。各、共に長官があつて、晴の儀式の時は、之を引連れるのである。而して一員の御幸といふのは、上皇などが御幸なさる時に、この一員を從へさせられるのをいふ。

### 金澤文庫の創設者

金澤文庫は元、武藏國久良岐郡金澤稱名寺境内にあつた。その創設者については三説がある。

- (1) 北條越後守實時となすもの、
- (2) 實時の子顯時となすもの、
- (3) 顯時の子貞時とするもの之れである、

今按ずるに稱名寺は文永六年實時の本願のもとに建てられた寺で、而して實時の六浦（金澤）に籠居したのは建治元年五月である。且つ金澤本中に弘長文永建治中書寫校合畢越州刺史押字と記したのは實時である。又一書に此書祖父越州之時、被終ニ一



郡之功、後年少々紛失、仍書<sub>レ</sub>加之<sub>ニ</sub>而已、從五位上行越後守平貞時と手記せるより推考すれば、實時建設の説が稍、信に近いやうである。建設の年代は實時の籠居の後、設けしものか、然らざれば文永七年以後、建治元年の間にあるだらう。其の後一時衰頹したが、應永年間上杉憲實の管領であつた時再興した。慶長七年徳川家康は文庫を江戸城の南、富士見亭に移した。

### 請所

莊園の役所の名。鎌倉時代に、地頭が領家と約して、其の税額を定め、幕府の證文を乞ひ、毎年額に依つて包納し、以て其の土地年貢を支配する所をいふ。

### 口米と口永

武家時代に、地方役人の給料及び紙、筆、墨等の雑用に用ふる爲め、租税の外に、年貢米の高に應じて取立てた入用をいふ。米にて納むるを口米といひ、金にて納むるを口永といふ。上方より中國、西國筋迄の口米は、一石に付三升、銀百匁に付三匁、關東筋、奥州邊は三斗五升納にて、計立三斗七

升入一俵に付一升宛、口錢は永百文に付三文、或は金三十二兩に付一兩、永八貫文にて金一分である。

何時頃より始まつたか詳かでない。鎌倉幕府の末、口糶の稱あるを見れば、當時より起つたもの、やうである。

### 切錢

鎌倉幕府の頃、民間で銅を薄く長く鑄造し、之を切つて錢となし、通用した貨幣をいふ。貨幣史には猶破錢といふが如く、輪廓坎缺文字不明の錢のことを云ふなるべしといつてゐるが、詳かでない。

### 南朝と北朝

「京都の光明院は、足利尊氏が私に奉じたもので、其の傳へ給ふ神器も偽器であるから、大義名分上からは、後醍醐天皇は唯一の天皇で、光明院は一皇族であり、南朝が正統の天子である。」とは、北畠親房の神皇正統記の論であるが、南北合一後、神器は北朝の後小松天皇に傳へられ、剩さへ南朝の御系統は終に絶えた爲め、上下一般に北朝の御系統を正統と見るやうになつた。然



るに江戸時代の中期、大義名分論が起つて、其の見地から南朝は正統で、北朝は閏統であるといふ議論が、また盛になつた。しかし議論はなか／＼一定せず、歴史の國定教科書にも、一時は南北朝對立の書振りを取つたこともあつたが、明治四十四年から文部省でも、教科書には嚴格なる天皇唯一論を採用することゝし、教育上同時に二天皇の存立を許さぬ主義を明かに定むるやうになり、北朝の天子は天皇と稱し奉らず、何々院と稱し奉ることに定めたのである。

## 窪 所

元弘三年十一月、諸國の武人の兵を率ゐて京都に來る者が多かつたから、新たに武者所と共に置いて、之を統轄せしめ給うた所である。即ち伊賀兼光、結城親光、富部信連、高師直等は窪所衆となり、新田氏の一族は武者所の頭人となり、諸國の將士は番を分つて宿衛した。

## 尊氏の政權を得し理由

足利氏が能く天下の政權を得た所以を考へるに、其の源氏に出で、冑を頼朝と同じくしたのは、

士民を服せしむるに、與つて力あつた事だらうが、主として尊氏の偉才と、弟直義の權略と相須つて、天下非常の變に際し、よく時機を利用して、之に處したのによる所が多いやうである。蓋し尊氏は度量恢弘、事に當つて遲緩なるが如きも、豫めよく計劃を立て、人に任じて疑はず、士を愛して施與を好んだ。故に苟も降附するものあれば、深讐大敵と雖も、舊邑に安んせしめ、有功の臣に至つては、重祿厚賞以て之に酬いた。是れ尊氏が建武中興の政舉からず、天下再び武門政治を望んだ際、能く將士を悦服せしめ、大業をなした所以である。然れども領土の濫與は後來、諸將の強大を來し、下尅上の弊風を助長した。

## 建武式目

建武三年、鎌倉評定衆の遺老二階堂道昭（法名是圓）等が、尊氏の下問に對し、施政の大綱を述べた意見書で、自ら貞永式目とは其の性質を異にしてゐる。即ち儉約を奨め、佚遊を戒め、亂暴狼藉を禁じ、賄路を止め、守護、近臣の選擇を慎み、禮節を専らにし、廉耻を重んずべき事等、十七ヶ條を記し



である。この式目は法制でもなく、刑典でもなく、従つて世に頒布したものではない。要するに一篇の封事である。

### 湊川の碑

碑面の「嗚呼忠臣楠子之墓」の八字は徳川光圀の自筆で、碑陰の銘文は朱之瑜（舜水）の撰である。

忠孝著于天下、日月麗乎天、天地無日月、則晦蒙否塞、人心廢忠孝、則亂賊相尋、乾坤反覆、余聞、楠公諱正成者、忠勇義烈、國士無雙、蒐其行事、不可概見、大抵公之用兵、審強弱之勢於機先、決成敗之機於呼吸、知人善任、體士推誠、是以謀無不中、而戰無不克、誓心天地、金石不渝、不爲利回、不爲害休、故興復王室、還於舊都、諺曰前門拒狼、後門進虎、廟謨不惑、元兇接踵、構殺國儲、傾移鐘虞、功垂成而震主、策雖善而弗庸、自舌未下有元帥妬前、庸臣專斷而大將能立功於外者、卒之以身、許國之死靡佗、觀其臨終、訓子從容就義、託孤寄命、言不及私、自非

精忠貫日、能如是整而暇乎、父子兄弟世篤忠貞、節孝萃於一門、盛矣哉、至令王公大人以及里巷田士、交口而誦說之不衰、其必有大過人者、惜乎、載筆者無所考信、不能發揚其盛美大德耳、

### 天龍寺船の起原

室町時代に京都の天龍寺より、貿易の爲め元に派遣した船舶をいふ。初め足利尊氏の天龍寺を建つるや、僧疎石（夢想）は足利直義と謀り、良材什器の資を、元に募縁することを請うたので、尊氏はその請を聽し、毎年船二艘を出し、商賣の好悪に拘はらず、歸朝の上は現錢五千貫文を寺家に納めしむる事と爲した。是に於て、曆應四年（南朝興國三年）十二月始めて船を元に遣はして、若干の器物を載せて歸つた。爾後例となり、毎年この事あるに至つた。

### 半濟

一箇年の租入額を折半して、その一を輸すをいふ。南北朝の初め、足利尊氏が院、宮、社寺及び朝臣の所領より、軍用に充つる爲め、

(四) 鎌倉室町時代



租額の半ばを借りたのに起り、爾後常例となり、必ず半額を納むるに至つた。應安元年六月、足利義満は禁裏や仙洞の御料所は他に異なるを以て、半濟を禁じたことがあつた。室町時代の末葉、天下大いに亂るゝに及んでは、半濟のことも遂に廢して、また行はれなかつた。

### 南朝三代説と四代説

大體に於て江戸時代の初めまでは、三代説が行はれて來たのであるが、大日本史や本朝通鑑に四代説を唱へてから、この説が最も勢を占め、誰もこれに異議を挟まなかつた。然るに寛政、文化の頃から再び世上の問題となつて、最近に及んだのであるが、故八代博士などの有力な研究が發表されて、今日では四代説が定説になつてゐる。されば皇室に於かせられとも、大正十五年十月二十一日、詔書を以て新たに長慶天皇の御在位御確認、人皇第九十八代に列し、後村上天皇の御次に加へられた。而してその御在位の年數は、紀元二千二十八年（正平二十三年）より紀元二千四十三年（弘和三年）まで約十六年間で

ある。従つて後龜山天皇以後は、御歴代數を各々一代づゝ加算することゝなつた。

### 南北兩朝和合の條件

南北兩朝が和合して、南朝の後龜山天皇から、北朝の後小松天皇に御讓位になつた際、どんな條件があつたかは、明瞭ではない。只父子の禮を以てせられたことは事實である。續神皇正統記の「今度御合體の事、宥申さるゝ旨御契諾の儀もありけるにや云々」の語によつて見ても、前述の父子の禮を以てするといふ事の他に、何かしら御契諾があつたらしい。そしてそれは兩統迭立のことであつたらうと思はれるが、如何なる御都合によつてか、其の後北朝の御子孫のみ、皇位に即かせられて、南朝の皇子たちは皇位に即くを得なかつたから、南朝側の人々はその皇胤を奉じて、恢復を謀つたものが屢々あつたので遠く應仁の亂の際まで、南朝遺臣の亂は絶えなかつた。

### 鎌倉室町兩幕府の組織の異同

室町幕府の組織は概ね鎌倉幕府の制に倣つた。鎌倉時代に於ては將軍は鎌倉に居



り、京師には探題を置いたが、室町幕府は之れに反し、將軍は京師に居り、鎌倉に管領を置いたのが、最も著しい差異といふべく、其の他に至つては、職名及び二三の職司に輕重の善異を生じたのみである。即ち鎌倉時代には、執權の家宰を稱して管領といつたのが、室町時代には轉じて、執權を管領といふに至つた。

室町時代の政所は、鎌倉幕府の政所の立法、行政を總攬するが如き重職ではなく、専ら財政を管理し、金穀の貸借、田園の賣買、諸國の貢租、商賈、酒造の税金等を掌つた。又問注所の職は全く鎌倉幕府と同じで、侍所の職は鎌倉幕府のそれよりも重かつた。其他は大抵同じであつたから今一々は擧げない。

### 淳和、獎學兩院の別當

淳和院は天長中淳和天皇の建て給うた離宮であるが、元慶四年恒貞親王の請により、寺となして淳和院と號した。翌五年十二月、又請うて公卿の別當を置いた。これが淳和院の別當の初めである。

獎學院は陽成天皇の元慶五年、阿保親王の子在原行平の創立した私立の學校である。在原氏が衰へて後、大學の南曹となつたが、應和三年源高明の請ひによつて年官を給せられ、長官を別當といつた。これより嵯峨源氏の公卿が世々兩院の別當に補せられたが、村上源氏の中院雅定が、鳥羽上皇の信任を蒙り、保延六年これが別當に補せられて以來、中院家がこの職を世襲した。然るに永徳三年足利義滿の補せられてから、幕府の兼職となつて、徳川將軍の世にまで及んだ。

### 三國司

室町時代に飛彈國司（姉小路）、伊勢國司（北畠）、土佐國司（一條）を三國司といつた。此の時に至り、國司の存したものは僅かに右の三氏のみであつたから、併稱して三國司といつたのである。

### 式日内談

室町幕府の制によると、評定衆及び引付衆は、毎月、日を定めて頭人（足利氏の同族）の第に會して政治を議した。これを式日内談といふのである。又歳首及び將軍就職の時には、之れを幕府にて開き内談始めと稱した。

(四) 鎌倉室町時代



## 七 頭

室町幕府では三管領、四職の外に、武田、小笠原の二氏は弓馬禮式を掌り、兩吉良、今川、澁川の四氏は武者頭であり、伊勢氏は奏者であつた。併せて七頭といひ、三管領、四職と併稱せられた。

## 相伴衆と國持衆

斯波、畠山、細川三氏の未だ管領とならざる者、及び其他の諸氏の勳功ある者を以て相伴衆と爲し、又宗族舊勳の大國を領する者で、管領及び相伴衆たらざる者を國持衆と稱する。兩者共に定まつた職掌なく、式日に幕府に列席するのみである。其の席次は相伴衆は管領の次、國持衆は又其の次である。

## 乙名敷被官衆

室町幕府の時に當り、其の管領家なる斯波、畠山、細川三氏の被官で、各、主家の國務を宰制する外に、幕政にも參與し、時には將軍も其の第に臨むことありて、幕府より特別の待遇を受くるもの、稱である。管領の被官は、斯波氏に甲斐、織田、二宮、畠山氏に遊佐、神保、甲斐庄、細川氏に

香川、安富、内藤、藥師寺等の諸氏がある。これ等を稱して乙名屋敷被官衆といふ。

## 正頭と權頭

室町幕府の制によれば、引付衆も亦鎌倉幕府の舊制を襲つて五番を置いた。吉良、石橋、山名、一色、細川、畠山等の同族より其の頭人を取るを正頭といひ、攝津、二階堂、伊勢、波多野等の諸氏を以て頭人に任ずる時は權頭といつた。

## 五山の沿革

禪宗の盛なるや、支那の風に倣つて五山の制を定めた。其の起原については種々の異説があつて、一定することを得ないが、其の名稱は既に鎌倉時代に存してゐる。後醍醐天皇の建武元年に健仁、東福、萬壽、建長、圓覺を五山とした。是れが五山の備はつた始めであるが、所謂相洛相雜るものである。後、京都に天龍、相國の二寺成るに及び、更に南禪寺を以て五山の上に位せしめ、鎌倉の壽福、淨智、淨妙の三寺を加へ、始めて相洛五山の別が出来た。而してこれ等の制規の全く確定したのは、足利義滿將軍の時であらう。かくて鎌倉五山は京都五山の



上に位し、五山の位次また一定して、徳川氏の世に至るまで變更しなかつた。

### 五山文學

足利時代は戦亂が絶えなかつたので、文學はその發達を妨げられた。漢文なども廢れて、五山の僧徒によつて、僅かに其の命脈が維持せられた。五山文學は純漢文學で其の盛んなことは平安を凌ぎ、江戸の壘を摩する程であつた。即ち元僧一山の徒に虎關や夢想があり、夢想の門下から絶海と義堂が出た。義堂は文宗であり、絶海は詩宗であつた。義堂の學統は桂庵、梅軒等を経て、所謂海南學派となつた。其の他詩文に於ては多士濟々であつた。

然し、要するに五山文學の前半は詩文に傾き、後半は訓詁に終り、且つ山内の學で、世に傳播することは少なかつたが、江戸儒學の素因となつたことは、偉とせねばならぬ。

### 足利學校の起原と沿革

この學校の起原については、古への國學の遺跡とし、或は小野篁の建立となして、諸説一定しな

い、然し上杉憲實の再興したといふ事は、諸説殆んど其の軌を一にしてゐる。即ち永享中、憲實は之を中興し、學領を寄附し、書籍を納め、學徒を養うた。其子憲忠、孫憲房も亦學を好んで書籍を寄せた。恰も兵馬倥傯の折で、諸國の國學は悉く廢れたから、四方より來り學ぶ者が多かつた。其の後徳川家康は校舍を修理し、且つ活字數萬を寄せた。是によつて刊行したものを足利本といふ。吉宗の時、文庫を修め、衆庶の縦覧を禁じたが、家齊に至つて、この禁を解いた。其後學田水損に逢ひ、學徒を養ひ得なかつたのを、明治元年藩主戸田氏は官に請ひて再興し、士民を教育したが、廢藩置縣の際閉校し、遺物は栃木縣の所轄となつた。

### 門跡の種類

門跡とはもと寺院に於ける侶徒の門葉門流をいつたが、室町時代の頃から寺院の資格となつた。徳川氏に至つて、之を宮門跡、攝家門跡、准門跡の三等に分けた。宮門跡とは親王の住し給うた寺院をいひ、仁和寺、聖護院、青蓮院、知恩院の如き是れである。攝家門跡とは攝録家の子孫の入室した寺

(四) 鎌倉室町時代