

特38

217

薄

造

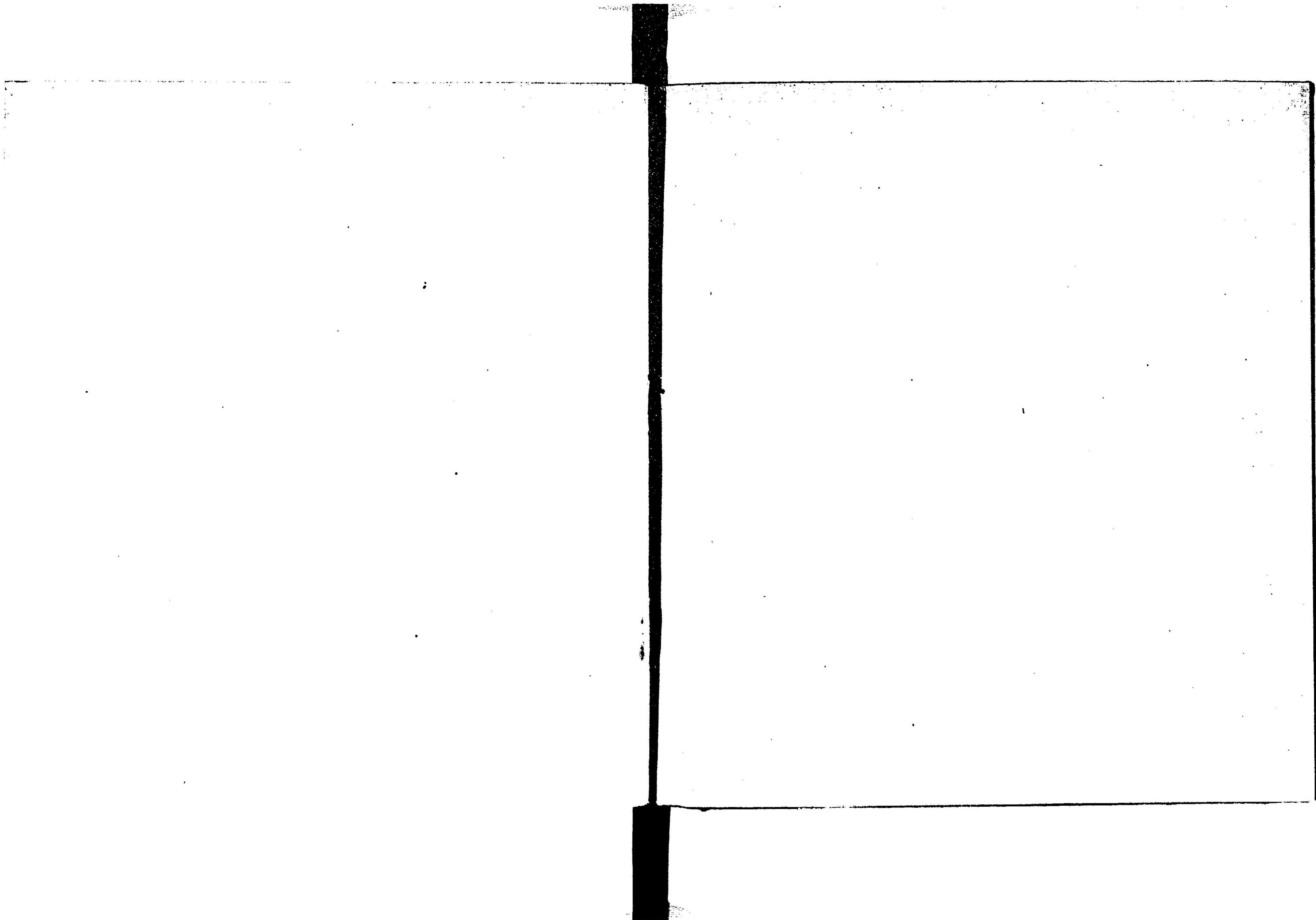
紙

丙諸  
尊

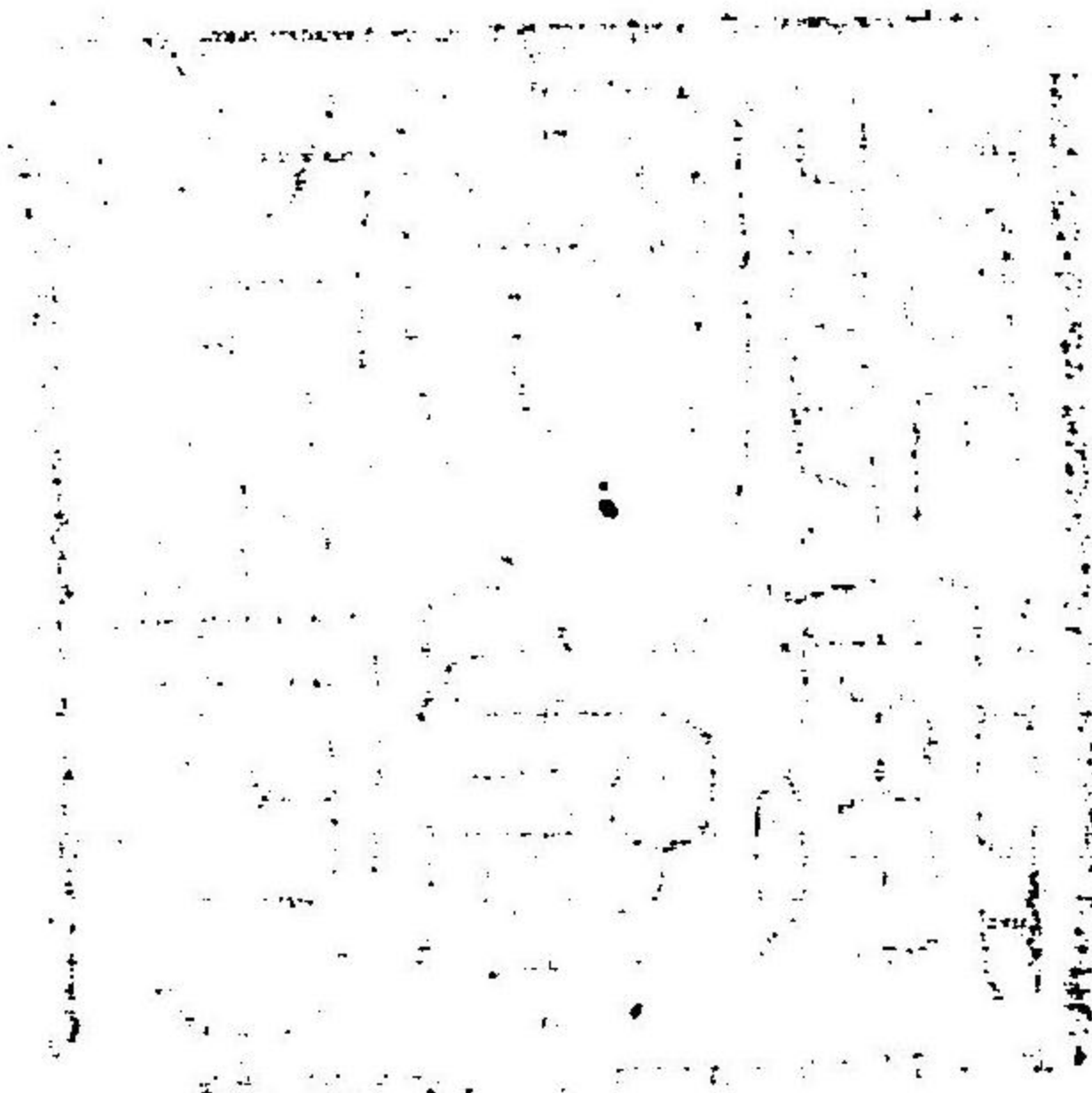
254

22

28







目次

○阿闍

○定光

○大佛頂

○熾盛光

○孔雀經

○止風雨經

○最勝王經

○都表如意輪

○葉衣

○寶生

○善名稱

○大勝金剛

○白傘蓋

○守護經

○仁王經

○七星如意輪

○白衣

○水月

○薄雙紙諸尊丙目次

明治  
41 1 22  
丙交



- 楊柳
- 阿摩提
- 多羅
- 青頸
- 香王
- 八字文殊
- 六字文殊二
- 一字文殊
- 金剛薩埵
- 五大虛空藏
- 求聞持
- 滅惡趣
- 般若菩薩
- 持世
- 藥王
- 馬鳴
- 龍樹

以上三十五尊

薄雙紙諸尊

品阿闍佛法滅息罪

自房中至佛前作法如常

- 壇前普禮
- 著座普禮
- 塗香
- 三密
- 淨三業
- 三部
- 被甲
- 加持香水
- 加持供物
- 覽字觀
- 觀佛
- 金剛起
- 普禮
- 表白
- 神分
- 祈願
- 五悔
- 發菩提
- 三昧耶
- 勸
- 五大願
- 普供養
- 三力
- 大金剛輪
- 地結
- 四方結
- 道場觀
- 「觀想壇上有惡字

請大圓鏡智阿闍尊。發願本尊聖者阿闍如來。

○薄雙紙諸尊丙

一



成寶樓閣。樓閣中有殊妙壇。壇上有阿字成。月輪。月輪上有紇哩字成。蓮花。蓮花上有字成。五股杵。杵變成阿闍如來。左手取袈裟。二角當臍下。右手申覆右膝。觸地印。相好圓滿。金剛部。四親近八供四攝等。依本位住。金剛部。聖衆眷屬前後圍繞。

○大虛空藏 ○小金剛輪 ○送車格 ○請車格

○召請 金剛部。若大鈎召。 ○四明 ○拍掌 ○結界 降三世。

○虛空網 ○火院 ○大三昧耶 ○闍伽 ○花座

○振鈴 ○理供 ○事供 ○讚 四智。石山。佛讚。若金剛薩埵。 ○

普供養 ○三力 ○祈願 ○禮佛

曩謨。惡屈。菟毗耶。薩怛他。葉多。返三

○入我我入 ○本尊加持 三昧耶。印。羯磨。呪。 二手外縛。

二中指立。合。唵。惡屈。菟毗耶。吽。

或說。結前三昧耶。印。用儀軌。大呪。

○阿闍佛陀羅尼 別在 ○正念誦 羯磨。呪。 ○本尊加

持 前如 ○字輪觀 在五大。別大。或 ○本尊加持 先如。前。但。日。 ○

佛眼印明 ○散念誦 佛眼。三世。大日。本尊。金剛。輪。一字。

○後供養 ○事供 ○闍伽 ○後鈴 ○讚前 ○普

供養 ○三力 ○祈願 ○禮佛 ○迴向 ○至心迴



向○解界○撥遣○三部○被甲○禮佛○出堂  
○護摩息○部主段金剛○本尊段○諸尊段  
七三  
尊十

品寶生尊法

自房中至佛前作法如常

○壇前普禮○著座普禮○塗香○三密○淨  
三業○三部○被甲○加持香水○加持供物  
○覽字觀○觀佛○金剛起○普禮○表白○  
神分○祈願○五悔○發菩提○三昧耶○勸

請寶部內證諸眷屬○發願本尊界會寶生如

等屬 ○五大願 ○普供養 ○三力 ○大金剛輪 ○  
地結 ○四方結 ○道場觀 「觀想壇上有惡  
字成寶樓閣樓閣內有殊妙壇壇上有阿字成  
淨月輪月輪上有紇哩字成寶蓮花蓮花上有  
卍字成如意寶珠寶珠變成金剛寶如來從頂  
放黃金光照無量世界右手施願印左手仰拳  
膝上相好圓滿寶部四親近菩薩並八供四攝  
等依本位住」

○大虛空藏 ○小金剛輪 ○送車輅 ○請車輅  
○召請大鈎 ○四明 ○拍掌 ○結界世降 ○虛



空網○火院○大三昧耶○闍伽○花座○振  
鈴○理供○事供○讚四智資  
縛日羅囉怛曩蘇縛日羅囉他縛日羅迦除摩訶摩拏阿迦除藥婆縛日羅茶縛日羅藥婆曩  
謨娑都帝

○普供養○三力○祈願○禮佛

曩謨囉怛曩三婆縛薩多他藥多三返

○入我我入○本尊加持。二手外縛。一中指如  
寶形。唵囉怛曩合二三婆縛怛洛合二

○正念誦羯磨 ○本尊加持 ○字輪觀大五

○本尊加持先大日次本 ○散念誦日本眼

軍荼利吉祥天 ○後供養事理供 ○闍伽 ○後鈴

○讚 ○普供養 ○三力 ○祈願 ○禮佛 ○廻向

○至心廻向 ○解界 ○撥遣 ○禮佛 ○出堂

○護摩益增 ○部主大日或 ○諸尊七尊十

○定光佛法顯教曰

「樓閣中有八葉大蓮花臺。臺上有月輪。輪中有阿字。字變成佛頂形。形變成定光佛。相好圓滿眷屬圍繞。」

○讚四智或 ○印普 ○真言

○薄變紙諸尊丙



唵三摩地。入縛羅莎呵。

平等房曰。此定光真言。若愚人。所推作乎。其故者。三摩地者定也。入縛羅曰光也。仍以梵號爲名。但定光佛者。燃燈佛也。本用錠字。今用定字。借音乎。不足言錠是燈器之名也。燃燈佛梵號。可勘法花經梵本。故此佛可用諸佛通真言。胎藏遍知院明等。文

○善名稱吉祥王如來法

「樓閣中有八葉大蓮花臺。臺上有月輪。輪中有阿字。字變成寶珠。珠變成善名稱吉祥王如來。」

相好圓滿。無量億衆。不退菩薩。前後圍繞。

○印

合金剛  
拳

○真言曰

佛通

曩莫。三曼荼沒馱南。暗薩縛沒馱胃地薩怛縛。  
合二紇哩捺野爾也。合二吠奢爾。曩莫薩縛尾泥。娑

婆訶。

○讚

讚佛

此佛名號本誓。出于七佛藥師經上卷。件文曰。我願來世得菩提時。若有衆生。入於江海。遭大惡風。吹其船舫。無有洲渚。而作歸依。極生憂怖。若能至心稱我名者。由是力故。皆得隨心至安。



穩處受諸快樂。文

傳教大師入唐時於鎮西

造立此佛白檀像四軀安置竈戶山。像持寶珠形像如藥師佛。但右手持寶珠。左手施無畏。○大佛頂

○勸請 金輪佛頂轉輪王。八大佛頂諸轉輪。

○發願 金輪佛頂。八大佛頂。諸轉輪王。

○道場觀 「虛空法界中有大金剛峯寶樓閣。高無中邊。以諸妙寶莊嚴交飾。無量百千光明照耀。其中央有大蓮花王。花臺上有卍阿阿三字。作七大師子王。其上有阿字。成大月輪。

變作八輻金剛焰輪。輪形廣大。遍三千世界。於輪臍中有白蓮花王。其上有惡字。變成八輻金剛輪寶。其輪變成攝一切佛頂輪王身。即大是如來形。紫磨金色。大丈夫相。住法界定印。於其印上持八輻輪。從其攝佛頂輪身放八色光。大輪一一輪輻間出生。八方八色金輪。於其八方輪臍出生。八種蓮花。於其蓮花出生。八大佛頂輪王。卽前赤色花輪中有卍字。變成如來頂印。印變成光聚佛頂。前右隅黃色花輪中有卍字。變成黃色蓮花。蓮花變成發生佛頂。右邊白色



花輪中有<sub>二</sub>字<sub>一</sub>變成白傘蓋蓋變成白傘蓋佛  
頂右後隅雜色花輪中有<sub>二</sub>字<sub>一</sub>變成利劍利劍  
變成勝佛頂後邊紅色花輪中有<sub>二</sub>字<sub>一</sub>變成蓮  
花上鈎鈎變成除障佛頂左後隅青色花輪中  
有<sub>二</sub>字<sub>一</sub>變成五股杵杵變成廣生佛頂左邊綠  
色花輪中有<sub>二</sub>字<sub>一</sub>變成八輻金輪輪變成最勝  
佛頂前左隅紫色花輪中有<sub>二</sub>字<sub>一</sub>變成白螺白  
螺變成無星聲佛頂次大輪外七寶圍繞佛前  
爲始如次輪珠女馬象藏兵也。此七寶次第依攝眼毒鈔次虛  
空藏等八大菩薩圍繞次大咲等八大明王圍繞

○智拳印 ○真言

怛<sub>爾</sub>也<sub>合二</sub>他<sub>一</sub>唵阿<sub>彌</sub>囉<sub>引</sub>阿<sub>彌</sub>囉<sub>引</sub>尾<sub>舍</sub>娜<sub>尾</sub>  
舍<sub>娜</sub>滿<sub>馱</sub>滿<sub>馱</sub>滿<sub>引</sub>馱<sub>爾</sub>滿<sub>馱</sub>爾<sub>吠</sub>引<sub>羅</sub>縛<sub>日</sub>

羅<sub>合二</sub>播<sub>拏</sub>泮<sub>吒</sub>引<sub>敝</sub>唎<sub>泮</sub>吒<sub>引</sub>娑<sub>縛</sub>引<sub>賀</sub>

○根本大印 佛頂印(押)御口曰佛頂印胎如來身會中如來頂印私曰被甲印也

曩莫三滿多沒馱南惡。

○攝一切佛頂輪王本三昧耶印

二手十指各立散(押)御口曰二手仰合<sub>二</sub>掌<sub>一</sub>  
側<sub>二</sub>方<sub>一</sub>合<sub>二</sub>小<sub>一</sub>根<sub>二</sub>十指<sub>一</sub>散<sub>二</sub>伸<sub>一</sub>立<sub>二</sub>如<sub>一</sub>覆<sub>二</sub>面<sub>一</sub>左<sub>二</sub>大<sub>一</sub>指<sub>一</sub>作<sub>二</sub>右<sub>一</sub>本<sub>二</sub>次

第<sub>二</sub>配<sub>一</sub>唱<sub>二</sub>十字<sub>一</sub>十字畢又唱<sub>二</sub>十字<sub>一</sub>名也。



㊦ 大右

㊥ 指頭

㊤ 指中

㊤ 名無

㊤ 指小

㊤ 指小

㊤ 名無

㊤ 指中

㊤ 指頭

㊤ 左大

○金剛熾盛光明佛頂王自在十字真言

囊謨引尾微切引開嚕引左囊野囊謨引婆去誡縛

親引瑟尼合二灑野合娑引入怛嚕合三吒合三咄合三

嚕合三訥合三嚕合三忽合三室合三勃合三嚕合三訥合三

合三素嚕合三訥合三沒馱合三沒馱合三沒馱合三沒馱合三沒馱合三沒馱合三沒馱合三沒馱合三

沒馱沒馱沒馱 以上本尊印言

○八大佛頂印言

△光聚佛頂 內縛三股印被甲印也

歸命怛陵合二帝帝儒羅施帝瑟瑟拏合二灑灑娑娑縛縛訶訶

△發生佛頂 八葉印也

○薄雙紙諸尊丙



歸命。咄嚙。訶。鄔瑟尼灑。娑縛訶

△白傘蓋 傘蓋印也

歸命。嚙。悉。怛。多。鉢。怛。羅。鄔瑟尼灑。娑縛訶

△勝佛頂 大惠刀印

歸命。苦。惹。欲。鄔瑟尼灑。娑縛訶

△除障佛頂 鉤印

歸命。訶。唎。尾。枳。羅。拏。半。祖。鄔瑟尼灑。娑縛訶

△黃色佛頂 內五股印

歸命。室。嚙。訶。鄔瑟尼灑。娑縛訶

△最勝佛頂 轉法輪印

歸命。施。桌。尾。惹。欲。鄔瑟尼灑。娑縛訶

△無邊聲佛 法螺印

歸命。吽。惹。欲。鄔瑟尼灑。娑縛訶

○八大菩薩印言

△虛空藏 二手虛心合掌。二大指並入掌內。

押。二無名指中節之文。二頭指屈中節。覆二大指上。

曩謨。阿。迦。遮。迦。羅。縛。耶。唵。阿。哩。迦。摩。哩。沒。哩。娑  
縛訶

△普賢 二手外縛。立合二中指。



唵三昧耶。薩怛鑊

△金剛手 內五股印

曩謨。三曼荼縛曰羅曇。戰拏摩訶嚕娑陀。訶

△文殊 二手虛心合掌。並立。二大指。屈。二頭之中節。合。端。置。二大指甲。上。以。二中指。附。二無名指。背。而相纏。

唵阿羅波灑囊

△除蓋障 二手虛心合掌。二頭二中各圓立。合。二無名二小共屈。入。掌。合。背。並立。二大押。二無名之中節。

歸命。惡薩怛縛絲多。弊温藥多。怛藍怛藍。嚕嚕。

娑縛訶

△地藏 內縛。二中立。散。

唵訶訶訶。尾娑摩曳。娑縛訶

△觀音 外縛。二頭蓮葉。二大並立。

唵阿嚕哩迦。娑縛訶

△慈氏 二手虛心合。屈。二頭指。合。甲。並立。二大押。二頭指。側。

歸命。唵梅怛黎耶。娑縛賀

○八大明王印言



△大咲 右手屈，小指以，大指押，小指甲。餘三指直立，各無著令有隙。左手頭指大指相捻。餘三指直立，所謂持花印也。左右作此印，兩印相對立之。

唵縛日羅吒。訶娑耶吽發吒

△步擲 右手屈，小指以，大指押，小指甲。左手作胎藏拳，上肘。左右共作此印，相對立之。

唵紇哩吽。矩嚕吽。勃嚕吽。素嚕吽。惹嚕吽。唐。

△降三世 大印如常

唵蘇婆儻蘇婆吽。縛日羅吽發吒

△大威德 內縛立合二中。

唵吽惡吽。

△不動 兩手劍印

唵阿左羅羯拏。戰拏娑駄耶。吽發吒

△無能勝 右手頭指大指相捻。餘三指直立。所謂持花印也。但屈火入掌。結此印，安心。左手立肘舒五指，向立外。

唵炬嚕。炬嚕。戰拏哩。摩登儼。娑縛訶

△馬頭 印如常

唵賀野紇里縛。吽吽發吒



△大輪 小金剛輪印。

唵縛日羅。斫羯羅吽

○普通佛頂 二手虛心合。十指深交。

娜莫。三去聲滿多母馱南。一麼鼻音鉢羅二底賀多。

舍引娑囊。唵斫訖羅。二轆舌轉底唵。吽三引。

○正念誦真言

娑。怛。嚧。訖。吒。嚧。訖。咄。嚧。吽。訖。訖。嚧。訖。室。嚧。訖。勃。嚧。訖。素。嚧。訖。吽。

○散念誦 佛眼。大日。陀羅尼。辨字。

○讚 四動智 ○禮佛

南無。翳迦乞叉羅沒馱。鄔瑟尼灑三返

光聚南無。帝儒羅施。鄔瑟尼灑。薩怛他藥多。

發生南無。咄嚧訖。鄔瑟尼灑。薩怛他藥多。

白傘南無。悉怛多鉢怛羅。鄔瑟尼灑。薩怛他藥多。

勝南無。惹野。鄔瑟尼灑。薩怛他藥多。

除障南無。尾枳羅拏。半祖。鄔瑟尼灑。薩怛他藥多。

廣生南無。室嚧訖。鄔瑟尼灑。薩怛他藥多。

最勝南無。尾惹野。鄔瑟尼灑。薩怛他藥多。

無邊聲南無。吽惹欲。鄔瑟尼灑。薩怛他藥多。

○護摩 ○火天 ○部主佛眼 ○本尊。自加



持。召請。撥遣。諸供物。加持物。○諸尊。○世天

御本記曰。此次第者。中宮御產之御祈。師主  
僧正勤仕之件。料以成賢所令書御也

○大勝金剛

○種子表 ○三形。千幅金輪 ○道場觀

「壇上有紇哩字。成千葉。大白蓮花。蓮花上有吽  
字。變成千幅金輪。輪變成大勝金剛轉輪王。手  
具十二臂。左右第一手持智拳印。復持五峯金  
剛。蓮花。摩尼。羯磨。鉤。索。鎖。鈴。智拳。法輪。十二大  
印。身色如日。五髻光明。其光無主。遍於十方。面

門微咲。相好圓滿。八供四攝。菩薩。乃至無量聖  
衆。前後圍繞。」

○智拳印

唵摩訶縛日嚧。嚧瑟尼。灑。吽。怛。洛。紇。哩。惡。吽

○本三昧耶印 二手內縛。立合。二中指。屈上  
節。作劍形。真言如前

○正念誦 呪前 ○散念誦 佛眼大日一本尊  
大金剛輪一字

○伴僧呪 佛辨頂事 歸命。唵。吒。嚧。訶。訶。滿。多。娑。縛。訶

○御加持呪 佛辨頂事 ○勸請 大勝金剛轉輪聖衆  
三十七尊

○發願 本尊聖者大勝金剛



○禮佛 南無。摩訶惹耶。縛曰嚕。鄔瑟尼灑

○讚智四 ○護摩愛敬 ○部主頂佛 ○諸尊七三十

○熾盛光法變天

○種子姿 ○三形。十二輻輪 ○道場觀

「壇中有十二輻大輪。上有阿字成八葉白蓮花。

中臺有勃嚕訶字。又後葉有勃嚕訶字。變成十

二輻金輪。變成熾盛光佛頂如來身。諸毛孔放

大光明。首冠五佛頂。二手如釋迦前佛眼文殊。

右金剛手左不思議童子文殊救護惠文殊毗

俱胝金剛如意輪金剛七曜九執。大梵天。淨居

天。那羅延天。都史多天。帝釋天。魔醯首羅天。十  
二宮。二十八宿。八方天。降三世不動。無能勝。烏  
瑟澁摩。等七十餘尊。前後圍繞。」

○印 ○先金輪根本印 二手內縛立合二  
中指。屈上節作劍形。並立二大指。申二頭指。屈  
中節合端。置二大指上。真言

曩莫。三滿多沒馱南。勃嚕訶

○次本尊印被甲印也 二手內縛立合二中指。屈

二頭指。立于二中指之背。以二大指各押中指。

第二節。真言

○薄雙紙諸尊丙



囊謨三滿跢。一沒駄喃。二上聲阿鉢羅。二合丁逸

賀哆舍。四聲上娑娜喃。五上聲怕姪他。唵。七引佉佉。八

佉。上聲。佉。上聲。九。吽。短聲。入縛。二合羅。一。入縛羅。

二十鉢羅。二合入縛。二合羅。三。鉢羅入縛羅。四合底瑟蛇。

十二合底瑟蛇。二合瑟致。二合哩。七合瑟致。二合哩。八合薩

普。二合吒。九合薩普。二合蛇。二合扇底迦。一合室哩。二合曳。二

娑縛。二合訶。三合二十

○正念誦。前大○正念誦。佛眼。大日。本尊。文

童子。救護。惠。毗。俱。胎。如意。輪。不。動。

○勸請。熾盛光佛頂輪王。七曜星宿諸眷屬。

○發願。七熾盛光佛。大轉輪王。○禮佛。

○讚。四智。本經在。○護摩。火息。○部主。眼佛。

○諸尊。三童子。七尊。文殊。金剛。手。不思

○世天。常。外。曼荼羅。諸天等。供之。

○白傘蓋。

(袖書)小野厚造紙下卷。說白傘蓋佛頂甲。日。以二大指各捻二無名指甲上側相合。屈二頭如蓋形。二中指微屈相合。二小指各立相合。真言曰。唵。磨。麼。吽。囉。反。轉。

○種子。㌶。○三形。蓮花。上白傘蓋。

○形像。黃色。左手蓮上傘蓋。仰右手屈地水。

火風舒空坐。赤蓮頂輪王。軌日大捻無名甲側。



合。屈二頭。如蓋。中微屈。合。小豎。合。唵。磨。磨。吽。囉。文

○梵號 悉多多鉢多羅。鄔瑟尼瀉

○密號 異相金剛。又名奇特金剛。

○印 白傘蓋佛頂輪念誦法。圓行白。白傘蓋

根本印。二手虛心合。戒方屈。入掌。以其禪智面。

並押戒方。申進力。屈合圓。是佛頂傘蓋印。真言

誦七返。則於頂上散。真言

曩莫三去 滿多母駄喃。阿鉢羅合二底賀多捨娑

曩南。唵。怛他引 藥都瑟尼合二娑。阿曩縛路吉多。

母唵駄合二斫訖羅合二縛羅合二底。唵。摩。摩。摩。吽

引 囉反作 弋 同念誦法曰。是大白傘蓋 遍覆

於大千 神變難思議 虛空無障礙云云

○守護國界經念誦次第

先於房中洗手漱口作法如常。至堂之間我身

想迦樓羅降伏一切煩惱有情非情毒結迦樓

羅印明行步入堂戶時入無能勝定三度彈指。

二手拳左安腰右申頭指誦短吽結界印十方。

○次壇前普禮○次著座○次以塗香塗手腕

○次三金觀○次佛部三昧耶○次蓮花部三

昧耶○次金剛部三昧耶○次被甲護身○次



加持香水種如上六

○次加持供物用二廻向輪陀羅尼

唵。一娑合二摩羅娑摩羅。二微摩引囊三娑引羅

四摩訶斫迦羅二合縛六上四長聲

種種供具。以此陀羅尼力。由加持成真實供養。供養一切諸佛。故五無間等重罪業皆悉消滅。

○次覽字觀 ○次淨地 ○次淨身 ○次佛部心

○次蓮花部心 ○次金剛部心 ○次被甲 ○次

驚覺 ○次四禮 ○次金剛持遍禮以上十種 ○

表白 ○神分 ○次普賢行願悔五 ○次勸請 ○次

五大願 ○次普供養 ○次三力 ○次祈願 ○次

四無量觀 ○次勝心 ○次大金剛輪 ○次地結

○次天結 ○次金剛眼 ○次金剛合掌 ○次金

剛縛 ○次開心 ○次入智 ○次合智 ○次普賢

三昧耶 ○次極喜三昧耶 ○次降三世 ○次蓮

花三昧耶 ○次法輪 ○次大慾 ○次大樂不空

○次招罪 ○次摧罪 ○次業障除 ○次成菩提

○次五相成身觀。既成本尊身。成三身佛果也。

○次鄔瑟尼 ○次螺髻 ○次相好藏 ○次寶冠

○次四佛加持 ○次五佛灌頂 ○次四佛繫髮



○次甲冑○次結冑○次現智身○次見智身  
○次四明○次成佛以上各如常○次堂場觀  
「觀想以五輪成立器界。其上七金山。八功德水  
海。金龜三層蓮花。妙高山等如常。可觀念。次結  
印。誦明亦復如是。次結如來拳印。觀想須彌山  
頂無量廣大平等也。想鏤吽怛洛訖哩惡五字。  
變成七寶宮殿。懸繪綵珠網。其莊嚴無量。其中  
有五部曼荼羅壇。其中有如來部輪。想訖哩字。  
成八葉蓮花臺。其上有三字。中央心。左右阿字。  
成大覺師子座。其上有訖哩字變成大寶蓮花。

其上有唵字變成塔婆。所成五大轉成大毗盧  
遮那如來。佛身果自受法樂。故流出三十七尊。及  
外部天等。被圍繞恭敬說三密法。誦唵僕欠印。  
七處。

○次大虛藏○轉明妃並伽陀○次小金剛輪  
○次啓請○次開門○次啓白○次送車輅○  
次請車輅○次金剛王○次降三世○次虛空  
網○次火院○次大三昧耶○次闕伽○次花  
座○次讚智四○次四明○次拍掌○次振鈴○  
次能與無上菩提最尊勝智舉唵吽惹護平娑。



以唵字觀月輪中置於頂上字色如珂雪此想成已卽見自身坐月輪中便得成毗盧遮那

○次能摧伏左角右手取袈裟二印唵吽惹護平娑

以吽字處月輪中置於頂上字色青色此身卽成阿閼如來

○次滿願左如先右與願印唵吽惹護平娑

以惹字處月輪中置於頂上字如融金色此觀成已卽成寶生如來

○次第一最勝三昧耶印定唵吽惹護平娑以護字處月輪中置於頂上如紅蓮花色光觀

成已此身卽成阿彌陀如來

○次施無畏左手取袈裟右手施無畏唵吽惹護平娑

以娑字觀月輪中置於頂上作五色觀觀成已自心卽成不空成就如來凡五佛皆放隨方光中方普照十方以無數百千億光照其方恒河沙世界衆生遇期光者悉入三昧

○金剛波羅蜜左手不取袈裟右手如先

唵薩怛縛二縛入日哩二合娑縛二合訶引

○寶波羅蜜左右手如上手

唵囉怛囊二縛入日哩二合娑縛二合訶引



○法波羅蜜如左上手

唵。達摩。二合縛入。日哩。二合娑縛訶。二合訶引

○羯磨波羅蜜如左上手

唵。羯磨。二合縛入。日哩。二合娑縛訶。二合賀引

以上五佛四波羅蜜。

○次金剛薩埵菩薩取左手。安度。右手

唵。縛入。折羅。二合薩埵縛。二合娑縛訶。二合訶引

○次金剛王菩薩取左右手。交

唵。縛入。折羅。二合囉佐。娑縛訶。二合訶引

○次金剛愛菩薩取左右手。以右

唵。縛入。折羅。二合囉識。娑縛訶。二合訶引

○次金剛喜菩薩取右手。常

唵。縛入。折羅。二合娑度。娑縛訶。二合訶引

○次金剛寶菩薩取外縛。風指

唵。縛入。折羅。二合囉怛囊。二合娑縛訶。二合訶引

○次金剛光菩薩取二大指。二頭。二

唵。縛入。折羅。二合諦者。娑縛訶。二合訶引

○次金剛幢菩薩取左。立。右。左

唵。縛入。折羅。二合計都。娑縛訶。二合訶引

○次金剛咲菩薩取左。口。散

唵。縛入。折羅。二合計都。娑縛訶。二合訶引



唵。縛入 折羅。引二合 悉蜜多。娑縛引二合 訶引

○次金剛法菩薩 左。手。當。前。如。持。花。右。上。運。形。大。小。指。少。梳。

唵。縛入 折羅。引二合 達摩。娑縛引二合 訶引

○次金剛利菩薩 左。如。先。右。折。地。水。以。大。指。捻。印。振。

唵。縛入 折羅。引二合 底乞史那。娑縛引二合 訶引

○次金剛因菩薩 左。右。拳。並。轉。

唵。縛入 折羅。引二合 係都。娑縛引二合 訶引

○次金剛語菩薩 用。上。喉。印。

唵。縛入 折羅。引二合 磨灑。娑縛引二合 訶引

○次金剛業菩薩 二。手。拳。舞。

唵。縛入 折羅。引二合 羯磨。娑縛引二合 訶引

○次金剛護菩薩 先。拳。印。置。左。右。胸。邊。

唵。縛入 折羅。引二合 囉乞灑。娑縛引二合 訶引

○次金剛牙菩薩 左。右。手。拳。風。小。二。指。如。牙。當。左。右。口。邊。

唵。縛入 折羅。引二合 藥叉灑。娑縛引二合 訶引

○次金剛拳菩薩 左。二。拳。下。重。

唵。縛入 折羅。引二合 珊弟。娑縛引二合 訶引

以上十六菩薩

○次金剛嬉菩薩 左。右。拳。安。腰。頭。少。傾。

唵。縛入 折羅。引二合 擺洗。娑縛引二合 訶引



○次金剛鬘菩薩 二拳 額上 申

唵。縛入 折羅。引二合 磨隸。娑縛引二合 訶引

○次金剛歌菩薩 左 右 當口 開 拳

唵。縛入 折羅。引二合 儼諦。娑縛引二合 訶引

○次金剛舞菩薩 先 舞 用 拳

唵。縛入 折羅。引二合 儺哩諦。娑縛引二合 訶引

○金剛香菩薩 二 拳 俯 開

唵。縛入 折羅。引二合 努閉。娑縛引二合 訶引

○次金剛花菩薩 二 拳 仰 開

唵。縛入 折羅。引二合 補澁。娑縛引二合 訶引

○次金剛燈菩薩 合 二 拳 立 大 指

唵。縛入 折羅。引二合 阿嚕計。娑縛引二合 訶引

○次金剛塗香菩薩 開 左 右 拳 陰 胸

唵。縛入 折羅。引二合 獻弟。娑縛引二合 訶引

以上八供養菩薩。

唵。縛入 折羅。引二合 阿虞舍。娑縛引二合 訶引

唵。縛入 折羅。引二合 波舍。娑縛引二合 訶引

唵。縛入 折羅。引二合 娑普吒。娑縛引二合 訶引

唵。縛入 折羅。引二合 獻吒。娑縛引二合 訶引

右弱畔鑊斛印 常如 以上四攝菩薩。



○帝釋天 右如左五指直立相著地節

唵。因達羅也。娑縛引二合訶引

○火天 左拳腰右手立四指屈空

唵。阿佉迺裔。娑縛引二合賀引

○琰魔天 中節以大地二風屈

唵。閻魔也。娑縛引二合訶引

○羅刹天 右拳腰左手

唵。泥比低。娑縛引二合訶引

○水天 右如前左手拳

唵。縛上。嚕那也。娑縛引二合訶引

○風天 右如左五指直屈地水

唵。摩耶吠。上。娑縛引二合訶引

○毗沙門天 合拳屈二地二火入拳

唵。拘米羅也。娑縛引二合訶引

○自在天 右拳安腰左手直立去

唵。伊舍那。娑縛引二合訶引

○上方天 右拳腰左舒肩

唵。陀羅拏。娑縛引二合訶引

○下方天 鉢印

唵。末羅沒泥。娑縛引二合訶引



以上十天。

○次獻事供香。飲食。燈。明。

○次廻向輪陀羅尼普供

唵。娑摩合二羅娑摩合二羅。微摩引義娑引羅。摩訶

斫迦羅合五縛上吽聲長

以前供具恭敬供養諸佛菩薩。由此力故。五無  
間等。極重罪業得消滅。何況輕罪。復應以此種  
種善根。廻向衆生。願諸衆生速證阿耨多羅三  
藐三菩提。

○次四智讚 ○次摩尼供養 ○次三力偈

○次禮佛 南無摩訶毗盧遮那佛

南無阿闍佛 南無寶生佛

南無無量壽佛 南無不空成就佛

南無四波羅蜜菩薩 南無十六大菩薩

南無八供養菩薩 南無四攝智菩薩

南無金剛界一切諸佛

南無大悲胎藏一切諸佛

○次佛母加持 ○次入我我入觀

○次本尊契智拳 唵吽惹護平娑

○次根本真言

○薄雙紙諸尊丙



唵。縛入折羅。二合唵。娑縛二合訶引

○次加持念誦 ○誦淨珠明 ○次旋轉明

○次念誦已誦偈 ○次本尊加持 ○次散念誦

○次入法界三昧觀左手，大指，合，重，右，此字輪觀如

金剛界。但隨時略之。 ○本尊加持 ○次

佛眼上如 ○次八供養 ○次壇供如，先，但，行者，左。

○次廻向輪陀羅尼先如 ○次四智讚 ○次

普供養 ○次三力偈祈願 ○次闕伽前如

○次廻向 ○次五悔第五段 ○次解界 ○

次奉送作法印明並，偈文等如常 ○次拍掌常如 ○次三

部 ○次被甲護身 ○次出堂誦大乘經作

泥塔。隨心經行耳。

○止風雨法 火天。或摩那斯龍王。可供之也。

止風雨經可見之。

守護國界經第九說止風雨陀羅尼曰。唵。阿密唎

低底。吽。底瑟咤。二合娑縛二合訶引

摩那斯龍王印言。可用胎藏諸龍印言。歟。或曰。

馬頭二卷儀軌。有八大龍王各別印明可勘之。

又陀羅尼集經可勘。馬頭事，卷也。

馬頭儀軌八大龍王。難陀龍王。婆素難龍王。



德又龍王。羯因吒龍王。股摩龍王。摩股摩龍王。商佉婆羅龍王。鳩唎迦龍王。以上印言皆說。或鈔出。摩那斯龍王印言曰。唵摩那斯銘伽者。備。娑縛訶。

○孔雀經

帖二

○仁王經

帖二

○最勝王經

本三

照曰。以上三本地藏院方相傳。本流不授之。

○七星如意輪

七星如意輪王經曰。爾時神通王菩薩白佛言。世尊。以何因緣。不但觀念如意輪王菩薩。又今禮拜本星等耶。佛言。昔燃燈佛所受此法門。七

星精靈從天而下。何利大神從地而出。願我等輩護此大法。若有人等奉造此法。我等先至成就法事。以此因緣兼存造法。云云

○道場觀

「宮殿內有壇。壇上有七寶輪。其

輪臍內有蓮花。花上有紇哩字。左右有怛洛怛洛字。此三字變成如意寶珠。珠變成如意輪觀自在菩薩。身紅色。有十二臂。或六臂。現。執諸寶物。又於八輪之間有卐字。變成北斗七星。並訶利底母。蓮花部。菩薩聖衆。九曜。十二宮。二十八宿。恭敬圍繞。



○正念誦如意輪

○散念誦

北斗惣呪又各別其言任意本命星

益返數阿利帝呪囉宿呪

以上常喜院

八輻寶輪中央安如意輪觀音八輻間右旋安

北斗七星尊前安訶利帝母輪外八供四攝如

○根本印明常如但本尊加持之次北斗印明次

阿利帝印明常如

○散念誦佛眼北斗惣呪阿利

帝母一字金輪

○禮佛 三十七尊本尊北斗七星

訶利帝母南無北斗七星南無阿利帝母

○發願本尊北斗聖者如意輪尊

○伴僧大

○御加持

○護摩息

○部主

本命星祕

○本尊如意輪

○諸尊

如曼荼羅本尊並七星阿利帝母八供四攝等

照曰本次第出八輻輪圖此略要覽者閱耳

如意輪二臂像如熾盛光法說七星如北斗曼

荼羅阿利帝只懷一子左天取吉祥菓此法為

賊難修之七星如意輪王經可見之以上小野

○都表如意輪 都表如意輪王念誦軌曰次

復安置本尊行者自須敷已座尊面西方存目

前行者像前面東坐都表如意輪軌曰都者攝

義攝入一切諸佛菩薩是故名都表者顯義顯

現大光照四天下是故名表冥攝一切諸佛菩



薩顯現日光令觀天下一切衆生有此義故名  
曰都表聖如意輪有衆生類無知此相不知此  
故不作歸依能可祕尋信心堅固者可傳授之  
命終之時必生淨土晝分六時行住坐常觀想  
莫廢是法名曰日想正者住正念故往生無疑  
文都表如意輪私記臺天曰師謂以一切佛菩薩  
大悲心攝觀音心中八大觀音等無量無數觀  
音但偏攝入此如意輪心中日想觀十六想觀  
第一也此法中以日想觀爲其終奉送觀是深  
祕耳或曰此菩薩以大悲方便力現日天身利

四天下文有七星九曜十二宮二十八宿等無  
數天衆恭敬圍繞以上或曰應觀於虛空中  
有熾盛日輪日輪之中有天寶座座上有紇哩  
字變成金剛寶蓮花寶蓮花形變成於日天日  
天變成如意輪菩薩其色身黃金放火頗底光  
照四天下首戴寶莊嚴冠項背佩圓光身具六  
臂

○白衣觀音法

○種子心 ○三昧耶形白蓮花 ○道場觀

樓閣中有紇哩字成蓮花臺臺上有阿字成淨



月輪。月輪中有伴字。成鉢雲摩花。花白蓮變成白  
衣觀自在菩薩。髮冠襲純白。其身白色。頂上有  
觀自在王。住說法相。頭上以淨天衣覆垂。左手  
執寶鏡。右手把楊柳枝。蓮花部聖衆並一切星  
宿恭敬圍繞。

○印 二手內搏。二頭指圓。立合。二大指並立。 ○真言

唵濕吠帝濕吠帝。半拏羅縛引。悉備。娑縛合二賀

○正念誦 ○散念誦 佛眼。大金剛輪。本尊。六觀音。

○發願 蓮花部聖者。白次觀音。

○禮佛 曩謨阿利耶。伴怛羅縛。哀備。胃地薩

怛縛。摩訶薩怛縛

○讚 四方智 ○護摩 火息 ○部主 正觀音

○葉衣觀音

○種子娑𑖀 ○三昧耶形。吉祥菓

○道場觀 一樓閣中有紇哩字。成八葉蓮花

臺。臺上有阿字。變成月輪。輪中有娑字。變成吉

祥菓。變成葉衣觀自在菩薩。天女形。首戴寶冠。

冠有無量壽佛。瓔珞環釧莊嚴身。有四臂。右第

一手當心。持吉祥菓。第二手作施願手。左第一

手持鉞斧。第二手持絹索。坐蓮花。無量相好圓



滿。二十八。大藥。又將等。眷屬。前後。圍繞。

○印 左手作蓮花拳。安膝上。想持縑索。右手

舒五指。仰掌。施願印也 ○真言

唵鉢羅拏。捨縛哩。吽。發吒。半聲

○又印八葉印。言如前。 ○正念誦

○散念誦佛眼。大日。本尊。孔雀。明王。白衣。馬頭。大金。一字。金輪。

○發願本尊。聖者。諸尊。聖衆。蓮花。部中。

○禮佛 曩謨。阿利耶。伴怛羅。奢縛利。

○讚智四 ○護摩灾息 ○部主正觀

○水月觀音法

或云。此尊胎藏觀音院。水吉祥菩薩也。圓行。

錄。水月觀音像。云云 卽是水吉祥像也。

○種子姿 ○三昧耶形。蓮花

○印普通合。掌是也。 ○真言胎諸菩薩言也。

七集曰。水吉祥菩薩。種子姿。三形。蓮花印。普通合掌。言胎諸菩薩。言形像。白黃色。左持未開蓮花。右手施無畏。云云

○種子。多姿

○根本印 外縛。二中立。合如月輪。

曩莫。三滿多沒馱南。尾瑟多鉢怛摩薩怛縛。係



多。娑婆訶

○心中心印 內縛。二中交合。

唵鉢納摩室利曳。娑縛訶

○又像。三面六臂。左第一手。寶蓮花。次金輪。次孔雀尾。右第一手。利劍。次寶珠。次青蓮花。身色如日光。坐寶山。四面周旋。四攝八供養。二十八宿。天日經疏第六曰。水吉祥。或蓮花中出水。或手垂出水。以上成蓮房說水月觀音像。大海中有石山。石山上繫尻垂下。左足。右足立。膝相。又鉤左膝。面少仰。作思惟相。詠月與水之樣也。尊像頂上。

有月輪像。前有海水也。感應交。道如月浮水也。

以上教王房元海僧都師範說私曰。道場觀等如此。可觀乎。

○梵號 阿利耶曩迦室利

○楊柳觀音災息

欲修此法者。澡浴清淨。取白氈。或紙或絹。畫觀自在菩薩像。作慈悲體。

「壇上有阿字變成蓮花。上有卍字成楊柳枝。轉成觀自在菩薩。身色相好莊嚴如常。右執楊柳枝。左手當乳上。內外八供養菩薩。天龍八部恭敬圍繞。」



○印 右屈臂諸指散垂。左蓮拳腰誦真言已，摩身上。

唵縛日羅怛羅摩耶。鞞殺社窣嚩囉惹耶。莎呵滿三洛叉返。卽得成就。阿彌陀。並多聞天真言加用之。

○燒安悉香。南無楊柳觀自在菩薩。蓮花部中諸大菩薩摩訶薩

修此法行者。不作殺盜姪。不食五辛酒肉。或大慈大悲千手千眼觀世音菩薩摩訶薩。三十二臂陀羅尼真言

唵引蘇悉地迦唎哆喃。哆目多曳。縛日羅合二縛日羅合二吽馱賀曩賀曩吽發吒

○阿摩儼觀音法

○種子咒 ○三昧耶形。鳳篋 ○道場觀

壇上有阿字。成寶殿樓閣。內有紇哩字。變成八葉蓮花。上有阿字。成月輪。上有阿字。變成鳳篋。變成阿摩提觀自在菩薩。身白肉色。如波羅蜜菩薩形。三目四臂。乘白師子座。頭向左。膝下首戴寶冠。以白蓮花嚴飾。前二手執鳳頭篋。左一手掌摩竭魚。右一手持吉祥鳥。白色。左足屈



在師子頂上。右足垂下。嚴以天衣瓔珞。遍身光焰。面貌慈悲。向左蓮花部。聖衆前後圍繞。

○印 二手蓮花合掌。二頭相鉤。不著。而三度招之。

○真言 在軌。但今他備多以下書之。

怛姪也。他阿麼。鉢羅麼。尾麼。多羅。三鉢羅。比野。伊里寧。只里寧。吉里寧。阿嚕賀寧。爾嚕賀寧。馱羅寧。馱波寧。阿縛多羅寧。薩縛多羅寧。齡跋寧。阿齡。囊跋寧。囊頗。囊頗。囊頗寧。囊努。囊努寧。住反寧。娑蜜栗殿。親銘阿舍麼。囊跋羅布哩。馱寧演。囊莫阿哩。

也。縛路枳帝。縛濕縛羅野。娑縛訶。

○又說。印前如 ○真言小

囊莫。嚴摩羅鉢吒曳。唵阿摩。娑縛訶。

○正念誦小

○散念誦 佛眼。大日。正觀音。本尊。白衣。馬頭。大金。一字。

○勸請 大聖慈悲阿麼。蓮花部中摩訶薩。

○護摩 息災。或敬愛。 ○部主 正觀音。 ○諸尊 三十七尊。

○多羅尊 延壽。所望。產。

○種子 三昧耶形。 青蓮花 ○道場觀

「無盡香水海。妙蓮上。持花藏界。中有摩尼寶殿。」



內有蓮花。上有月輪。上有單字變成青蓮花。變成多羅觀自在菩薩身。淨滿綠金光。摩尼妙寶。爲珠瓔。寶冠戴首。無量壽。右手與願印。左手持青蓮。住於三昧處。月輪普放慈光照三界。蓮花部聖衆悉圍繞。

○印真言 ○青蓮花根本印。

二手內縛。二頭指立。合二大指並立。○真言

娜謨羅怛那合二怛羅合二夜引也。娜莫阿哩也。合二

引縛嚕枳帝引濕縛合二羅耶。胃地薩怛縛引二合

耶摩訶薩怛縛引二合耶。摩訶迦嚕拈迦引耶。怛

爾也。合二佗。唵。引哆。嚩。咄。多。嚩。咄。嚩。薩。縛引二合訶引

○不空心印 二手內縛。二頭指二小指共立。

合二大指並立。○真言 唵尾補羅。多利吽。

○正念誦 唵。哆。嚩。薩。縛引訶。多。嚩。

○散念誦 白衣馬頭。大正觀音。本尊三種。

○伴僧。御加持無之。

○勸請 大慈大悲多羅尊。蓮花部中諸聖衆

○護摩益增 ○部主正觀 ○加持物唵。鉢。囉。吽。娜。麼

○青頸觀音法

○種子咒 ○三昧耶形。蓮花 ○道場觀



「壇上有阿字成寶殿樓閣。內有紇哩字變成八葉蓮花。上有阿字成月輪。上有薩字變成蓮花。變成青頸觀自在菩薩。身色紅白。三面四臂。正面作慈悲澗怡貌。右邊作師子面。左邊作猪面。首戴寶冠。冠中有化無量壽佛。右第一手執杖。第二手把蓮花。左第一手執輪。第二手執螺。以虎皮爲裙。蓮花部無量聖衆圍繞。」

○印印心 合掌。二大指入掌中。二頭指各握大母指上節。二中指立。合。二無名指立。合。二小指立。合。

口傳曰。二中指蓮葉。二無名直立。合。二小指立交也。卽一印。四種持物有之。○真言  
唵鉢頭合二末合二爾合二攞合二建制反尼例例濕合二縛合二羅合二步合二嚕合二步合二嚕合二鉢合二。

○正念誦前

○散念誦佛眼。大日。正觀音。千手。本尊。

○勸請 青頸大悲觀世音。蓮花部中諸聖衆。

○護摩息 ○部主正觀 ○諸尊三七十

○香王菩薩法

○種子文 ○三昧耶形。蓮花 ○道場觀



「壇上有阿字。變成寶宮殿。中有蓮花。上有月輪。上有欠字。變成蓮花。變成香王菩薩。身肉皆白。面貌端正。頭戴天冠。頸有瓔珞。右臂垂下。五指皆申。施無畏手。其五指端各兩甘露。施於五道衆生。手下並有黑鬼三五箇。左臂屈肘。手當左。爛以把蓮花。其花從足下蓮花出生。其花白紅色。足下蓮花赤白紅色。項背圓光。上有傘蓋。五色錦綺以爲衣服。兩重珠條絡於膊上。一赤色。一黃色。無量聖衆圍繞。」

○印八業

○真言

南謨。曷喇怛娜怛喇夜引也。一南謨阿離耶跋盧吉。瓶稅跋羅引也。菩提薩埵引也。莫訶薩埵引也。南謨健陀引也。羅曷羅社引也。五菩提薩埵引也。莫訶薩埵引也。伊只撒八彌只撒。九謨底丁里。曼底一十。薩婆頰他二上。十娑引。彈三。迦利沙般拏四引。十地錦謎五引。十鉢喇拽六。娑縛訶。

○勸請 香王觀音大悲尊。蓮花部中諸聖衆

○八字文殊法息天

○種子或 ○三昧耶形或師子 劍或三股 或梵

○海變紙諸尊丙



青蓮花上五股。或青蓮花上梵篋其上。五股大理趣房傳曰。青蓮花上三股。

口傳曰。種子。三形師子首。

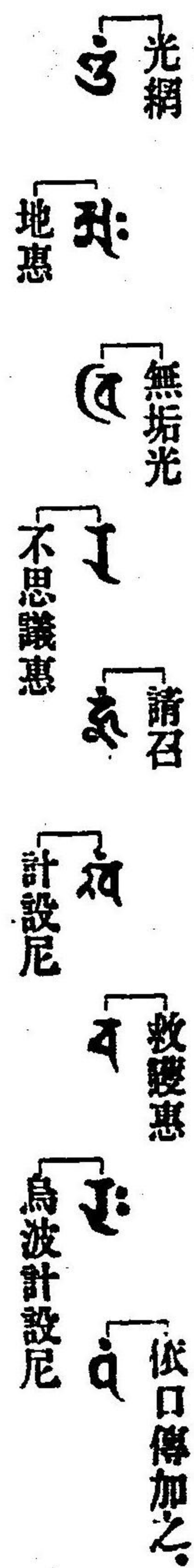
○尊形 乘師子王座。操持智惠。劍左執青蓮花。花臺立智杵。首髻八智尊。暉光遍十方。

○道場觀 一想須彌山。上有阿字。轉成妙樓閣。其中有紇哩字。成大蓮花。其上有心字。成師子。其上有阿字。成淨白圓明月輪。其上有紇哩字。成八葉蓮花。其上有滿字。轉成利劍。轉成大聖文殊師利菩薩。身色黃金。光明遍法界。首髻八智尊。右手操持智劍。左手執青蓮花。蓮花上。

立五股杵。身瓔珞莊嚴威德無比。曼荼羅聖衆三重圍繞。八大童子。四大明王。十六大天等。各隨位次第安立。

○印 二手內縛。並立二大指。屈如師子口。以二大二頭之間。爲師子口也。觀念有口傳也。印

○真言



師傳曰。此八字真言者。宛八大童子種子。種子仍真言末加中尊種子。誦之。所謂。字是也。但。

○薄雙紙諸尊內



件種子隨事可改用。

○息災

若求息災除難事  
等當心中書滿字

○增益

若求福慶祿位吉祥事  
等心中書室利合二字

○敬愛

若求降伏怨人  
心中書淡字

○降伏

為外道不信佛法等為令惡  
法摧滅心中書悉置利字

師傳曰。道場觀種子。並真言終字。隨事改加。事如此。但不改字。通用淡字。常事也。

○又印

文殊師利法寶藏陀羅經禪林說。八

字。陀羅尼。次說如意寶印。曰。以兩手相叉。二頭

指相拄。屈其大母指。入於掌內。相叉。此印亦名。

大精進如意寶印。即說陀羅尼。曰。

（朱）口傳曰。金剛合掌。二頭

指寶形。二大指立並。唵。帝。儒。濕。縛。合。二。羅。薩。婆。羅。他。合。二。娑。陀。

迦。悉。地。耶。合。二。悉。地。耶。合。二。真。多。摩。拏。囉。多。娜。合。二。吽。

若誦此真言及結其印。能廣作一切事業。若欲

莊嚴身上。著衣之時。加持衣七返。著之。即得護

身。常得衆人恭敬。若欲入陣戰鬥之時。所有器

杖。並皆加持一千八返。隨身將入。即得降伏。其

賊自然退散。若欲降伏一切怨敵。以此真言加

持衣著之。即得降伏。

○又印 胎藏文殊院印 二手虛心合掌。以二中指屬。二



無名指背。二大指並豎。二頭指屈。中節合端置。

二指大上。 ○真言

曩莫三曼多沒駄引南上係係俱摩羅迦尾目

訖底反丁以鉢佗引悉體以反合佗多娑麼合二羅娑

摩合二羅鉢羅合二底枳然合二娑縛引二合訶引

○又印外縛二中指 ○真言真言

小野祕說曰。妙吉祥破諸宿曜印言用之。極祕。

說以件印用本尊八字真言文振鈴後八大童

子印明用之胎藏次第有之。或本尊加持次用之。

○正念誦真言

○散念誦佛眼大日本尊八大童子降三世大威德無能勝馬頭破諸宿曜大金一字

○伴僧呪真言 ○御加持呪同上

○勸請或三世覺文殊聖尊八大童子諸聖衆

○發願本尊聖者八字文殊八大童子諸眷屬等

○禮佛 南無阿利耶曼殊師利返三

○密號 般若金剛又吉祥

○讚四智又 ○結界馬頭 ○字輪觀大五

○八大童子各別種子三摩耶形

△請召 乳異乳 幡北

△計設 梵東

○薄髮紙諸尊丙



△救護

𠄎

棒東

△烏波

𠄎

劍南東

△光網

𠄎。異。𠄎

絹索南

△地惠

𠄎。異。𠄎

風幡南西

△無垢

𠄎

未開敷蓮西

△不思

𠄎

未敷蓮北西

以上各乘師子。各執持三摩耶形。

首髻。八智尊者。八字文殊也。此菩薩頂有八髻。一一上皆有佛身。此八佛即文殊八智也。以真言八字即為其八佛種子。故八髻上次第可安。

八字真言也。八字文殊首有八髻。每髻下有佛

像持物。青蓮之上五股杵。劍無火炎。

花座印。八師子座可觀之。

或傳曰。八大童子。惣印八葉印用之。

照曰。本次第。此有曼荼羅圖私略焉。

內院九尊種子見于儀軌。自餘種子異本不同也。今且依一本圖曼荼羅書之。

曼荼羅事。儀軌曰。其曼荼羅法。先當心作一圓輪。由如滿月。當中心書滿字。次從字後北面書唵字。次右旋東北角阿字。東方味字。東南



角羅字。南方。卽字。西南角。佉字。西方。左字。西北隅。洛字。以此九字。爲內院中尊。或於院中。畫妙吉祥童子。其頂八髻。前五髻。頂上一髻。頂後兩髻。一一上。皆有佛身。次說第二院。安布八文殊。殊布位法。尊前南面。畫請召童子。次西南隅。畫計設尼童子。次西方。右邊。畫救護惠童子。次西北隅。畫烏波計尼童子。次後面。北方。畫光網童子。次東北隅。畫地惠童子。次東方。左邊。畫無垢光童子。次東南隅。不思議童子。如此八方。妙吉祥童子菩薩。皆面向中尊。如奉教勢。皆坐蓮花。

上。一一各乘師子。二手各有執持標幟印契。畫須如法。於圓輪外。四角中。畫四忿怒明王。東南角。畫降三世金剛。西北角。無能勝明王。西南角。閻曼德迦金剛。東北角。畫馬頭明王。○次說第三院。十六大天外護。當尊前。鉤菩薩。次西。焰魔后。次西。羅刹主。當角。燒香菩薩。次角。北羅刹后。次北。水天。西門。索菩薩。次北。龍天后。次北。風天王。西北角。花菩薩。次東。風天后。次東。毗沙門天。尊後。北方。鎖菩薩。次東。毗沙門后。次東。伊舍那天。東北。燈菩薩。次南。伊舍那后。次南。帝釋天。左



方東門鈴菩薩。次南帝釋后。次南火天。東南角

塗香菩薩。角西火天后。次西焰魔天。以上第

○護摩 就息火 ○部主 馬頭小野祕說

○本尊段 ○自加持 ○召請 ○諸供物

八字真言 ○加持物 ○撥遣

○諸尊段 八大童子。惣種子。滿惣三摩耶三股。

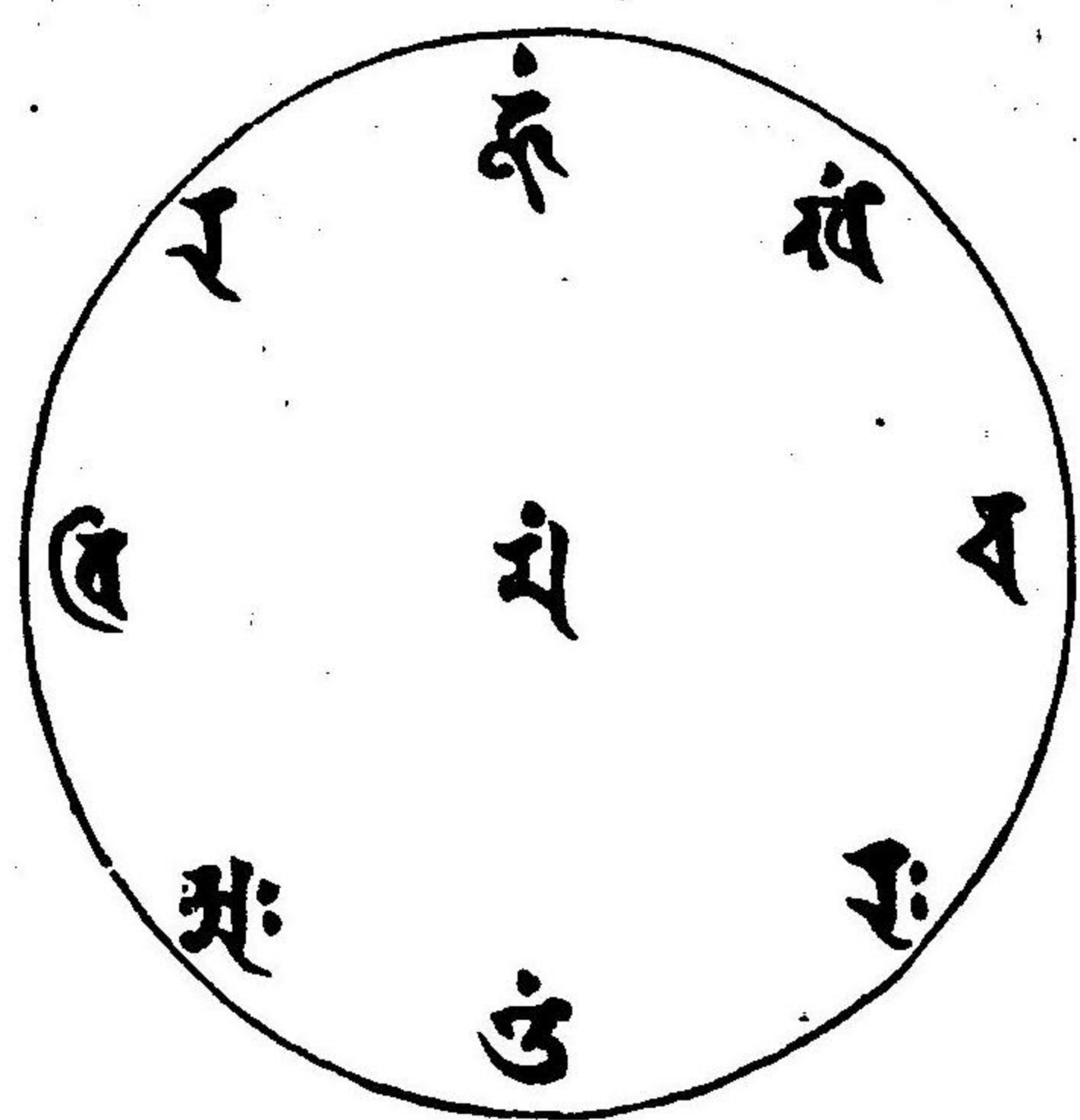
曰天變時九曜七星用之。醍醐傳也。又說三十七尊用之也。

◎八字文殊鎮

師說曰。以板造月輪。塗胡粉。月輪中央書本尊種子。其廻書八字真言。圖在左以彼月輪入

青袋。以彼袋又納箱中。安壇上。修法終後。其家梁上納之。此鎮者神借人家事等有之時。可<sub>レ</sub>行之。

○月輪圖



(朱)月輪納箱。供鈴後。護摩中瓶後。可<sub>レ</sub>安也。云云

○大聖文殊鎮家法

薄變紙諸尊丙



以梵本字書記青紙中種子廻者真言也寢殿  
中梁上入白檀篋可安之今鑿此文之意也

注進 八字文殊法一七箇日支度事

合

蘇 蜜 名香 白檀 五寶 五香 五藥

五穀 壇一面方五尺 脇机前二 燈臺本四 禮

盤牛一疊脚及 壇敷布端一 佛供覆布丈二 芥子

袋 大幕帖一 壇供米四十六石九斗 燈油斗一

合五 桶五口 此內爐桶一口。關伽桶一口。神

折敷三枚 關伽棚脚一 長櫃合一

阿闍梨 伴僧口六 承仕人二 駈仕人二 見丁人二

淨衣白衣。異色。衣作色。

右注進如件

年月日 行事大法師阿闍梨、

八字文殊御修法所

奉供

大壇供二十一箇度

護摩供二十一箇度

諸神供三箇度

奉念

○薄雙紙諸尊丙



佛眼眞言 大日 本尊 降三世 大

威德 無能勝 馬頭 破宿曜障

一字金輪

右奉爲、、、

年月日

阿闍梨、、

〇六字文殊法依大師口傳錄之極秘法也

〇種子 q

〇三昧耶形 青蓮花上立智杵或說梵篋

〇羯磨身 首戴五智髻左執青蓮花花上立

智杵右持大惠劍半跏坐蓮花乘師子王上

文殊除災救令輪法文也 師曰準一字五字八字文殊者此

尊可有六髻歟但法寶藏經意八字文殊尙說

五髻上之形像亦同彼說歟文

〇根本印 以青蓮花契七念而三召之惠

風度想乘師子王來降於道場與願令滿足

口授曰二手二小指相著豎二大指亦爾頭

少屈掌餘六指各少屈散豎名青蓮花印文

〇眞言 唵引縛髻娜曩莫師曰除唵字終可加淡字乎

右咒文殊室利菩薩以六千頌釋誦此呪滅

一切罪生一切善云云



大呪用胎文殊院真言。真言功力出種種雜呪。

○種種雜呪曰。唵縛計娜曩莫。

或又祕書曰。唵縛計娜曩莫。

或又有六字真言。用漱口香水加持真言事。

○御加持本 唵本 ○伴僧同 ○字輪觀大五

○梵號 ○蜜號。如文殊法。

經曰。若人每日誦七返。決定罪業悉得除滅事。若

每日誦一百返。其人臨終時。現前見文殊師利

菩薩。

○一字文殊或一髻 法生產

○種子咒 ○三昧耶形。青蓮花上如意寶珠。

○尊形 左手執青蓮花。有上如意寶珠。右手向外垂下五輪。作滿願印。

○印八葉

○心真言 唵娑摩耶。始哩吽。娑縛訶

○隨心真言。唵阿捨摩顛吽。娑縛訶

○小呪正念誦 叱洛吽合

 或本  或本 

唵底哩頡炎合四

 或本 

劍印曰。大聖文殊師利一字真言

○薄雙紙諸尊丙



庵地哩四浴合裝寶引

○御加持言心具

○伴僧同上

○勸請本尊聖者一警聖眾

○發願 本尊聖者一警文殊

○禮佛 南無阿利也曼殊師利

○字輪觀大五

○金剛薩埵

○種子或或或 ○三形五股或一股

○尊形常如 高隆寺僧正記曰。金剛薩埵印者。

右手執五股。左手持五股鈴。作勇進勢。

○印 內縛而成五股印。真言曰

曩莫慘曼多。引縛曰羅合二赦縛入戰拏摩訶嚕

灑拏吽

觀念者。令衆生離生死得三解脫。即是諸佛第

一威猛。殘害世間。令盡入法界。歸於金剛界。

以上高隆寺

○又金剛薩埵

○印 外縛。立中指。大小指開。立如五股杵。

○真言 唵三摩耶薩怛鑠

○五大虛空藏息火增益

○薄雙紙諸尊丙



○種子

法界虛空藏

如意寶珠

金剛虛空藏

寶三股杵

寶光虛空藏

三辨如意寶珠

蓮花虛空藏

紅色寶蓮花

業用虛空藏

寶羯磨杵

○道場觀

「妙高山頂有紇哩字成大蓮花。

蓮花上有惡字成宮殿樓閣中有紇哩字成八  
葉蓮花其上有大圓明月輪等自身量於一圓  
中更分爲五於中圓明有鏤字成寶珠變成法

○三形

界虛空藏身白色坐白蓮花左手執鉤右手持  
寶前圓明中有卍字成寶三股杵杵變成金剛  
虛空藏黃色左持鉤右執金剛杵橫當胸上置  
寶右圓中有怛洛字成三辨寶寶變成寶光虛  
空藏青色左執鉤右持三辨寶放大光明於後  
圓中有紇哩字成紅色寶蓮花蓮花變成蓮花  
虛空藏紅色左持鉤右持寶蓮花蓮花上左圓中  
有惡字成寶羯磨杵杵變成業用虛空藏黑紫  
色左持鉤右持寶羯磨其菩薩衣服首冠瓔珞  
皆依本色各結跏趺坐四波羅蜜十六大菩薩



八供四攝。賢劫十六尊。外金剛部二十天。七曜九執二十八宿。乃至無量無數。苦聖衆。各持寶珠前後圍繞。

○印真言

先惣印二種。二手內縛。並立。二大指屈之。如鉤。莫附二頭指之側。

曩莫。三曼多沒駄曩。鑠吽怛洛訖哩惡。

○內五股印。二中指如寶形。有口

唵縛曰羅。囉怛曩。鑠吽怛洛訖哩惡。娑婆訶

○次各別印明

△法界虛空藏。一手外縛。二中指如寶形。四持處

唵縛曰羅。囉怛曩。鑠吽娑婆訶

△金剛虛空藏。外縛三股印。中指寶形。格此印。置額。

唵縛曰羅。囉怛曩。吽娑婆訶

△寶光虛空藏。外縛。二中二頭。二大寶形。頂右

唵縛曰羅。囉怛曩。怛洛娑婆訶

△蓮花虛空藏。外縛。二中寶形。二頭蓮葉。頂後

唵縛曰羅。囉怛曩。訖哩娑婆訶

△業用虛空藏。外縛。二中寶形。二頭。無名立交。頂左。

唵縛曰羅。囉怛曩。惡娑婆訶



○次金剛吉祥印明 ○次破宿曜障印明

○次正念誦如惣前 ○散念誦佛惣大日。本

就八字一切文明。殊。金剛吉祥。破宿曜障。成。

○伴僧胎除。歸命。句。加。唵。 ○御加持呪上同

○勸請本尊。五大。虛空。藏。七。曜。星。宿。諸。眷。屬。

○發願但。五。大。虛。空。藏。七。曜。星。宿。諸。眷。屬。

○禮佛 南無達磨馱都阿佉沙佉羅婆。胃地

薩怛縛耶。摩訶薩怛縛。

南無縛日羅。アギヤシヤキヤラバ。ボウチサトバヤ。マカサトバ。

南無囉怛曩泥惹。アギヤシヤキヤラバ。ボウチサトバヤ。マカサトバ。

南無鉢納麼。アギヤシヤキヤラバ。ボウチサトバヤ。マカサトバ。

南無羯磨泥縛。アギヤシヤキヤラバ。ボウチサトバヤ。マカサトバ。

○讚四智。並。寶。菩薩。 ○護摩息。災。增。益。隨。事。行。之。

○部主。佛眼息。災。 寶生益。增。

○本尊段 自加持呪。惣。印。 召請 撥遣

諸供物呪。惣。 加持物上。同。 諸尊七。三。十。

○世天段如。常。但。七。曜。星。宿。等。殊。加。杓。可。斷。新。供。

○求聞持院。常。喜。

○梵號 阿梨耶。阿佉沙佉羅婆

○密號 如意金剛



○種子。或。乳。○三昧耶形。如意寶。

○尊形。軌曰。菩薩滿月。增減相稱。身作金色。寶蓮花。上半跏而坐。以右押左。容顏殊妙。澀怡喜悅之相。於寶冠。上有五佛像。結跏趺坐。菩薩手執白蓮花。微作紅色。於花臺上。亦有如意寶珠。吠瑠璃色。黃光發焰。右手復作與願印。

○印。軌曰。護身手印相。先拳右手。然後頭指與大指相捻。狀若捻香。其頭指屈第二節。第一節極令端直。作此印已。置於頂上。誦陀羅尼一返。次右肩左肩心喉亦皆如是。又曰。即作手

印。掌承淨水。誦陀羅尼三返。即飲之。其手印相。先仰舒右手。五指屈。其頭指與大母指相捻。狀如捻香。此是虛空藏菩薩。如意寶珠。成辨一切事印。私尋曰。今一印法。儀軌出兩印。如何。又二印中。以何為本耶。或師曰。風空相捻名如意寶印。仍曰。一印乎。地水火三指隨用卷舒。

○真言。軌曰。南牟。一阿迦。捨。二揭。反。魚。翔。引。去。耶。反。三。可。唵。四。阿。喇。五。迦。入。摩。利。六。慕。利。七。

娑縛訶。

○真言句義。南無。歸。赴。阿伽捨。虛。空。揭婆耶。

○薄雙紙諸尊內



藏 三身 阿利 迦摩利 蓮花也 蓮花有三名

也 阿利 迦摩利 未數者 屈摩羅 將落

○ 畫像材體 一或淨板素白

○ 身量 過下不減一力堪可辨

○ 修所 塔空廟山寂靜下室

○ 修時 上一日或一日兩

○ 尊向方 面正西或容向北師曰

○ 行者衣色 黃師色曰

○ 數珠 水精或餘寶

○ 呪遍 返亦無時限中間不闕云云

○ 壇 集經曰四肘 別作一方木曼荼羅下至一

肘過此任意壇下安四足或編附上面去地稍

須四指其材沈檀最勝或栢等有香木

○ 蘇 一牛兩蘇 集經曰三兩

○ 蘇器 熟銅 私曰必可塗滅金

○ 悉地相 軌曰氣煙火 下中上 蘇悉地曰煙氣

光 集經曰煙焰火

○ 供物 塗香 白檀 燒香 沈檀 花 時花若無時

栢等葉或須丁香 食 除葷穢 燈 用牛蘇油

○ 牛蘇加持作法 師說曰當日月蝕日先結



願百日行法。或說曰。結願座。當蘇加持法。次本尊木檀等。移

露地高顯淨處。如常修一座行法。至正念誦。不

限返數。待日月蝕。若蝕顯現時。早置正念誦。珠

取。散念誦。珠急速返數了。殘一字明。打金一度。

○次發願 先結護身印。誦明三返。加持。次以彼印取散杖。

至心發願。加持牛蘇。唯願大日。本尊界會

虛空藏尊。兩部曼荼。諸尊聖衆。大慈大悲

同共加持。轉成五智。醍醐妙藥。服食此藥

卽護聞持。一經其耳。文義俱解。記之於心

永無遺忘

○次五大願 ○次誦明攪蘇。至復滿。勿限返數。復一字以後如常。

○行法次第 成蓮院記有之。大師御修行次第可尋。

問護淨如法作法云何。師說曰。右手結護身

印。加持身五處。頂。右肩。左肩。心。喉。左金剛拳安腰。

問置在壇邊。云云。如何。二說裏書曰。師曰。闕

伽等供具事。二說中只如常兼居之也。

問飲淨水。云云。實飲之歟。師曰。實飲少分。觀

鑲字智水。私舉證曰。集經第六。攝真實經中。十

一面軌中等。可引見。或師曰。只觀法。六月成就。



法曰。

問酌闕伽水事云何。師曰。晨朝酌之分二桶。

一。闕伽。佛供等。  
一手水淨水。

問至堂門有作法哉。師曰。作護身印。誦明三

返。開戶入。

問像前禮拜其作法云何。又曰。護身印。當心

誦明三返禮之。

問去覆面事云何。二說。一曰。普禮以前步寄

佛邊。以手取去之。一曰。著座以後。以鳥口去之。

前說便宜也。但軌文。叶後說乎。

問灑淨樣云何。又如常用。覽鏡等。加持耶。師

曰。不用覽鏡等。只右手作護身印。地水火三指

開舒。左手以散杖取水。置右手印上。誦明三返

灑。供物等及自身。是即加持也。第二第三亦如

是。

○表白 ○神分 ○祈願 ○五悔以下金

○發願 ○五大願 ○普供 ○三力常如

但改金掌作護身印。當心唱之。發願曰。

至心發願 唯願大日 本尊界會 虛空藏尊

降臨壇場 所設妙供 哀愍攝受 護持弟子



心中所願 速疾成就

或師曰。五悔乃至三力。不用之。表白神分祈願而耳也。

○道場觀 作護身印。當心閉目。應觀「本曼荼羅」上有「阿」字。字變成「月輪」。月輪中有「紇哩」字。字變成「寶蓮花」。蓮花上有「怛洛」字。變成「如意寶珠」。寶珠變成「虛空藏菩薩」。身作「金色」。相好莊嚴。首戴「五佛寶冠」。寶蓮花上半跏坐。而容顏殊妙。熙怡喜悅之相。左手執「白紅色蓮色」。於「花臺」上。有「如意寶珠」。吠瑠璃色。黃光發焰。右手作「與願」。

印。五指垂下。現掌向外。菩薩身與此像等無有異。

道場觀終。七處加持用否如何。師說曰。不用之。

問請本尊二十五返者何意耶。師曰。私曰。觀

經曰。天冠二十五佛。

問闕伽無之耶何。師曰。可有。曰。左作手印。置闕伽器。右作護身印。加持之。誦明一返。次右同。左手合捧誦明一返。想浴本尊足。沃水火壇三度。然後置本處。



○花座 ○五種供養 如常。但作手印。上置供物。

○讚 四智。本尊。用護身印。

○禮佛 如十八道。但四攝次加。

○本尊加持結印 右拳風空。誦明三返。加持五

處。

○正念誦 正念誦。印。

問常途。加持念珠法。可用耶。師曰。不用。當印

明兼。成。加持。歟。又曰。滿。呪。返。此法。在。正念誦。二

座各五千返。

○入法界觀 護身印。

○散念誦 佛眼。大日。本尊。八字。文殊。

○解界 護身印。誦明。

大虛空藏經曰。東方一寶莊嚴佛國菩薩也。一

寶者。虛空印。虛空藏經曰。南方香集世界勝

花敷藏如來所從菩薩也。

問二時若三時。修之。其時尅云何。師曰。二時

晨朝日沒。三時加日中。

問或說曰。修此法之間。每日拜明星用耶。師

曰。今流。不必然。明星出時不定。故。

問或曰。百日之間。滅日沒日除之。取百箇日。但



除之如例修之。然而其日返數不入百萬返之內。用否云何。師曰。今流不然。只計蝕日當結願日。開白日。不擇善惡日。

問蘇自開白日置之耶。師曰。二說私曰。結願日置之宜歟。

問蘇器置木壇何處耶。師曰。逢蝕之時。木壇中心。乳樹葉七枚敷迴之。其上居之。但以前大壇之上。火舍之內。

問木壇極卑用繩床時云何。二說。今流大壇上置木壇。置中心之闕伽等大壇備之。

問五色並概用否如何。師曰。大壇重木壇時。大壇曳五色乎。但木壇許不用之。

問知識助伴蝕時用何呪耶。師曰。軍荼利大呪。

問蝕日行者必斷食耶。師曰。必爾。

問蘇器樣如何。吉可有用意乎。

問日蝕尙可有<sub>レ</sub>不審日光煩氣有<sub>レ</sub>溢乎。知別之云何。師曰。

問乳樹葉敷樣云何。師曰。此散杖日月蝕時所用也。以前每時所。只如常散杖也。以上書



問散杖削否二說如何。只如常杖也。

問攪蘇時兼見蝕耶。軌曰。自觀日月兼又看

蘇文集經五曰。呪師○若見日月一不得驗文

同六曰。仰看日月呪蘇文千臂經曰。別使人看

呪師若見法卽不成文

問分蘇作法云何。四分本尊師行者知識或

五分曰。加先成就者。

問捧本尊樣云何。二說。一曰。本尊奉送前少

分。置樹葉等供壇便宜所。一曰。結願奉送後。下

座而捧本尊。以上

○結願作法出子香花等供物倍增別紙常時可供養三寶

先以壇等移高顯淨處。木曼荼羅上敷乳樹葉

七枚。其上置入蘇器。如例修而臨蝕顯現之時。

散念誦了。除一字金輪明是後科也置散念誦數珠。取正念

誦數珠。金丁願曰。至心發願。加持牛王吳王作蘇

唯願大日。虛空藏尊。兩部界會。諸尊聖

衆。大慈大悲。同共加持。轉成五智。醜

翻妙藥。服食此藥。卽獲聞持。一經耳目

文義俱解。記之於心。永無遺忘。

次左手取念珠。正右手取乳樹木。誦本尊。明。右



攪廻蘇兼見蝕日月兼見蘇無限返數加持之。  
却退圓滿之後置正珠取散珠滿一字明祈願  
了。

○次後供例 ○次讚自此以前結願事由可有之也。下座以後別蘇四分乎四分可傳四分者本尊師知識行者也。別紙以上以上以御口傳師私記書取了。

同別紙裏書曰。正念誦方事。衍師口曰。不似常途。謂左右兩手作護身印。風空寶形。以風捻珠取數。左風空捻出珠。兩手相合其方。

尋曰。以何物分乳耶。又奉本尊置何處耶。又曰。行者食方何。奉本尊殘如何。

愚書師曰。乳樹葉者。桑並穀也。師又曰。散杖穀。若桑枝其大小指許用之。皮削不削二說也。文

○滅惡趣法

○種子 ○三昧耶樹枝 ○道場觀

「樓閣中有大蓮花。花上有月輪。輪上有字變成樹枝。變成滅惡趣菩薩。白黃色。左手仰屈火。舒地水風空當心上。右手施無畏。坐赤蓮花。除蓋障院。八菩薩。乃至無量無數眷屬。前後圍繞。」



○印 左拳安左腰。右手舒五指向外。如施無畏印。

三度如打物勢。想打破地獄門。

○真言 曩莫。三曼多沒馱。引南特惜娑難阿

毗庾。合二達羅拏。薩怛縛。合二馱敦。娑縛訶

○正念誦 前真言也 ○散念誦 佛眼。大日。除疑。本尊。

一施無畏。救護惠大慈生。悲旋潤。除一切熱惱。不思議。不動。大金。一潤。除

○伴僧御加持

○勸請 大慈大悲滅惡尊。除蓋障等八菩薩。

○發願 本尊聖者。滅惡趣尊。除蓋障等八菩薩。

○禮佛

○讚智四

○護摩 火息 ○部主 除蓋 ○諸尊 除蓋障之。院

○般若菩薩法

○種子 或 ○三昧耶形。梵篋

○道場觀 觀想心前有惡字。變成七寶樓

閣。其內有殊妙壇。壇上有訖哩字。變成蓮花臺。

臺上有月輪。上有字變成梵篋。變成般若菩

薩。白色面上有三眼。左第一手持梵篋。當心。第

二手仰掌安臍下。第三手仰舒亦屈風指。右第

一手屈風指。豎四指。當梵篋上。第二手施無畏。



第三手，豎掌，屈水指，舒四指，著胷坐赤蓮花。

○印真言 ○梵篋印常如 ○真言

唵地室利瑟嚩多尾惹曳娑縛訶

○護摩火息 ○部主不動 ○諸尊七尊

○勸請 般若佛母大薩埵。如來部中諸眷屬

。持世菩薩法山石

(袖書)

持東方最勝羅尼燈王如來經一卷

持世神經四卷。一名法印陀羅尼三卷

持世神呪經一卷。亦云陀羅尼句

三佛說三亭厨經一卷

陀隣上尼鉢鉢經一卷

○道場觀 「樓閣中有八葉大蓮花臺。上有

日輪。輪中有馱字。字變成頗羅菓。此云大菓

變成持世菩薩。其像身容青黃色。坐蓮花座上。

結跏趺坐。身作種種瓔珞。頭冠環釧種種莊嚴。

於右手中執頗羅菓。左手當作施無畏手。其像

面當作微笑容。

○印 以無名指捻大指上節文。又以大指押

無名指甲上。兩手亦然。相合腕兩小指又博著



中指、中節、背。二中指頭相拄、並二大指、二頭指直、豎、卽是。

○真言 唵。筏索。駄。上利。上。娑縛。合二訶。此、名、根。

○心真言 唵。室利。合二筏索。娑縛。合二訶。

○心中心真言 唵。婆蘇。娑縛訶。

以上石山

印、口傳曰。二手虛心合掌。屈二無名指、入、掌、合、背。並二大指、押二無名指、背、而直、立、二小指、以、右、押、左、相、交、各、屬、二中指、中節。二、中、二、頭、合、也。結、一、印、誦、三、種、真、言、也。

○勸請 持世菩薩慈悲尊。蓮花部中諸眷屬。

○護摩 益增 ○部主 如意 ○諸尊 七三

○散念誦之次。金剛般若經讀之。

○藥王法

○種子 水 ○三昧耶形。蓮花 ○道場觀

樓閣中有八葉大蓮花臺。上有月輪。輪中有鞞字。變成蓮花。變成藥王菩薩。相好圓滿。眷屬圍

繞。

○印 合金剛 ○真言唵。鞞殺社。囉惹耶。娑縛訶

○正念誦 ○散念誦 佛眼。大字。本尊。

○薄變紙諸尊內



○勸請 藥王大士慈悲尊。菩薩聖衆諸眷屬

○發願 藥王菩薩。諸菩薩等

○禮佛 ○讚智四 ○護摩

○馬鳴菩薩法向東方修之爲之也

樓閣中有八葉大蓮花臺。上有月輪。輪中有

迦字。字變成線句形。形變成馬鳴菩薩。色相白

肉色。而合掌。坐白蓮花。乘白馬。著白衣。以瓔珞

莊嚴身。首戴花冠。垂右足。檢六臂各持標物。別

二臂眷屬圍繞

馬鳴菩薩

分形大千

化爲蠶室

口吐絲綿

巡千世界

普音在光

供養感應

福祚無邊

或用菩薩通讚

○印 屈左中指無名指。以大母指押彼二指。

甲舒頭指及小指。安心上。右手把數珠。念真言。

此名王環成就一切所願印。別本軌曰。十指

交右押左腕相離。以印印五處。文

○真言 正念誦用此呪 曩莫三曼多沒馱那。迦迦馬鳴

吃哩。吒羅佉吃哩。吒羅佉。毗多羅。儂。娑縛賀

○又呪。別本軌曰。曩莫三曼多沒馱南。迦縛

日羅。二合縛多曩。吽。馬鳴訖哩。二合娑縛訶



○心中心真言。唵縛日羅。斫迦羅。吽弱吽鍍斛

以上石山

○翻梵語集曰。阿濕縛窶沙。此曰馬鳴。

口曰。三形線句形者。へソ也。但形像。糸一管乎。

○散念誦佛眼。大日。本尊。白衣。馬頭。大金剛輪。一字。

○勸請 馬鳴菩薩慈悲尊。蠶養守護諸眷屬

○發願 本尊聖者。馬鳴菩薩。蠶養守護諸眷屬等。

愚曰。普通本尊加持時。置念珠。此法結印。取數返。但真言數返如何。

○龍樹法

○種子凡 ○三昧耶形。梵篋 ○道場觀

一樓閣中有草座。座上有曩字。變成梵篋。變成龍樹菩薩。聲聞形像。著袈裟衣。

○印 金剛合掌

○真言 曩莫。三曼多沒馱南。佉多吽。莎賀

○又真言印如。唵縛日羅。婆沙覽。莎賀

○正念誦 ○散念誦佛眼。大日。阿彌陀。本尊。白衣。馬頭。大金剛。一字。

○勸請 龍樹菩薩大薩埵。極樂界會諸眷屬。

○發願 龍樹菩薩。極樂界會諸眷屬。

○同甘露真言 唵沙枳底。波波娑羅底。度多



羅那耶。娑縛訶

○又龍樹真言二種

唵薩縛。樞婆提。娑縛訶

唵那伽闕賴樹那。娑縛訶

薄雙紙  
丙諸  
終



254  
22  
28

卷之二

○又此後...  
...  
...  
...  
...



