

外
形
上
心
三川

乾隆乙酉年鑄

絳縣志

官衙藏板

新修絳縣志序

絳縣古晉都也今之曲沃與翼皆絳地分疆畫界各據所守其稱謂遂殊然山水皆以絳得名而以絳為縣從古不易閱前志舊序考換頗詳其為古絳無疑

也獨計絳為名區春秋以來名人碩績史不勝書乃隣邑所載各有實錄而絳獨歷久無志前明霜橋李公創始於嘉靖戊午而記述簡畧窮於耳目萬曆中年黃候稍復增益至順治

已亥邑令趙公延訪採擇
彙集成編頗為詳密自是
以往無復修輯余初下車
披閱邑乘心竊悼之以為
國朝定鼎百餘年
聖明作述治化翔洽其在上之
教化與在下之風俗無論

遠邇名蒸、能登於上理
故忠孝節義之士徃、接
跡其間豈此邦竟寂、不
聞耶且文人著述名士科
第未嘗無鴻章顯秩可
表是當時而乃散而不收
棄而不錄况於空山遠德

石室藏書其伏而不出隱
而弗彰者何可勝道哉有
志之士思以景仰前徽追
踪懿範而失所考據感發
無從則名教之植將誰是
賴余於鞅掌之暇方思增
補舊籍會

牧伯張公檄屬修志遂得
為所以為爰是禮聘高明
介任良士資所聞見以備
採擇富厚者不得倖入窮
約者無所沉淪去偽存真
刪繁補缺上自星野下逮
藝文合舊志併為一十四

卷分條別類千百年典故
事跡庶幾展卷燎如而膚
辭體語概從芟削後之覽
者倘更廣為搜羅詳加訂
正以是為裨謀所草創固
余之所厚望其或於披尋
之下慨然興復古之思而

補弊起廢送諸醇朴於絳
邑志或有裨云

乾隆三十年乙酉仲夏之
吉

翰林郎絳縣知縣

白山拉昌阿撰



修志姓氏

總裁

分守河東兵備道兼管水利加三級紀錄三次 沈 棡

山西直隸絳州知州加三級紀錄三次 張成德

山西直隸絳州糧捕州判加三級紀錄三次 李友洙

主修

山西直隸絳州絳縣知縣加三級紀錄三次 拉昌阿

纂修

江南蘇州府昭文縣貢生 王本智

絳縣志



姓氏

一

同修

絳縣儒學教諭 王 垣

絳縣儒學訓導 王廣域

督刊

吏目借補絳縣典史 彭啟煥

分修

邑貢士 張惟楊

邑貢士 白 雲

邑庠生 翟 璩

校訂

邑庠生

喬餘慶

邑庠生

喬大仲

邑庠生

胡炳蔚

邑庠生

喬大乾

邑庠生

朱孔陽

邑庠生

王家棟

邑庠生

郭生蘭

邑庠生

王阿衡

絳縣志

姓氏

一一

邑庠生

王賜鉞

邑庠生

王食祿

捐修姓氏

陳夢說

賈凝吉

賈凝祥

賈凝端

賈凝德

賈鍾琳

賈鍾琪

賈伯郎

賈伯

賈慶

宋視灝

賈九韶

宋亦灝

賈守恭

賈充美

裴希聖

王鐸

李本實

張彥梓

王培基

崔淮

撤元臣

撤子忠

王配天

撤子儀

鄭寅

賈守身

裴希孟

裴希程

賈充裕

賈九功

王子立

絳縣志

卷之

姓氏

一

譚希文

譚希曾

賈秉謙

撤荷

邵瓊

于紹緒

賈凝祚

孫元勳

王子忠

賈體哲

撤子信

續召

焦文廣

賈澤

郭百官

李丕典

賈潤

張惟揚

靳棠

賈充實

劉執中

靳集

賈綬

史嘉廉

王篤親

賈宗達

劉德純

郭錦秀

李蒼桂

賈友漢

劉從聖

郭學聖

張望載

柴惟忠

劉祚定

張述載

柴惟孝 劉祚宏 張景倣 張聲遠

佐剛 于紹統 王者賓 宋若灝

曹會卿 郭克達 王師亮 陳崙觀

王秉睿 郭德秀 梁潤 吳益泰

張鳳翥 郭拔秀 李建綱 吳士垚

續吉 續呂 續台 楊准

賈堯相 崔應詔 楊佐趙 楊文采

賈內省 賈伯佐 超倫 馬帝雍

張文廣 張聲宏 樊宗武 王承

絳縣志

卷之

姓氏

一一

張友龍 賈繼先 史景淵 劉集義

王法湯 續朋年 張克俊 劉集成

賈充閻 續嵩年 張樹侯 祁棠

賈景增 續穎悟 張樹功 郭錫璋

郭施洋 于紹義 張式金 崔适

郭居宏 柴瑯 陳梓林 撤鍾灵

李端 李友楷 李錫光 撤鍾德

郝滿璘 王暹 李中行 張梓

郝錦 李際壽 李樹馨 王全義

王能客 劉思頤 張執信 王必師

柴思聰 劉世琪 賈伯仁 周秉信

崔可宗 張潭若 史于雲 季自淑

史若金 賈起龍 史直 李萌

王大會 張樹本 撤子篤 樊淳

王世隆 李扳桂 范希淹 盧朝

劉翰苑 李採桂 王秉正 郭子龍

宋思灝 撤元卿 撤敦孝 周永慶

宋思頤 撤鍾賢 李友檜 劉

絳縣志

卷之

姓氏

三

宋思雍 張純禮 靳逢源 柴端

柴善政 賈惇 靳倣聖 賈瓚

賈肇文 賈愔 王丕彩 賈德智

賈碩儒 賈能孝 李秉奎 宋永灝

賈組 王朝烈 李思聰 徐景元

劉世膏 劉封公 楊際聖 徐萬選

郭元衡 劉封尹 李生貴 徐萬福

陳綜虞 劉大傑 李弘績 曹智昌

陳璧 張大受 張琦 吳應太

曹國章

趙友鼎

張建勳

吳士聰

郝慎倣

原有本

楊文明

吳士杰

李殿颺

許宋儒

楊 浚

尉砥桂

范 珩

喬 瑗

楊廷樞

王焜傑

賈 惠

郭 靜

徐祖禪

王焜宦

賈榮生

陳 桐

賈 鰲

閻懋修

尉定太

陳 法

范 恒

亢發祥

賈伯達

孫崇升

曹冲遠

賈 增

盧鵬舉

張景哲

亢起祥

賈增爵

絳縣志

卷之

姓氏

四

盧鵬飛

李宗周

趙生鵠

賈增糝

石英華

李佩璋

王恒榮

賈子京

郭日煥

李有思

王紹惠

賈景晉

樊魯枝

吳士毅

李思恭

賈鳴珂

賈尚謙

董日章

柴 瑞

宋交曾

宋宗灝

丁惟義

王秉亮

常希禹

撤丕桂

尉天授

鄧世洽

王 楠

任景讓

續秉純

賈景勳

李 議

尉砥行

續體乾

賈肇基

郭天爵

尉砥躬 鄭世榮 鄭殿寅 鄭廷選

賈開基 張洽 尉維垣 鄧乃功

鄧毓環 王鵬雲 張 尉維屏

周師頤 張堯采 裴虞 范澤

王秉義 史仰參 裴贊 柴嚴

張士達 常善述 李國佐 李謨

郭釗 趙天才 賈温 李履中

郭丕紹 李輝遠 張霞官 賈連苔

任若礪 范丕承 許廷棟 賈芳藹

絳縣志

卷之

姓氏

五

王瑜 裴繼祖 賈必祥 賈芳菊

王世魁 馬建勛 賈聚興 賈淵

任儼 裴朋 賈懔 賈福申

王際雍 王昶 賈盛業 賈有智

賈允恭 喬永茂 賈上達 王兆璉

賈淳 喬永芝 賈偉功 賈瀚

賈丕聖 賈對颺 范則孟 賈伯鄉

柴本成 王朝賓 賈爾堯 王朝選

王永年 王朝聘 裴大有 郭法元

賈九 賈伯龍 賈英 王篤敬

裴有道 裴可楷 王榜 王作謀

裴大成 劉加級 楊瑛 高元頊

郝謙 王純孝 李維瓊 王鳳竹

楊瑗 裴大儒 賈能嫻 賈景

張恭 賈國獻 譚體恭 劉思誠

原瑞生 崔鳳閣 崔鳳鳴 胡文蔚

陳諫言 登捷 李奎元 許惟一

陳雷升 喬希孟 王良宰 賈漢

絳縣志 卷之六 姓氏

郭存忠 郭聚海 王選 馮倫

董金鈞 張冉 李臯 周學易

鄭千載 張文明 郭望璿 高三業

姚聽 王維垣 許譽都 王輔

劉曰德 趙元助 陳秀 李友

張中仁 賈能興 賈靜儒 劉碩

劉思喜 李大偃 庚 郭維

王希堯 王殿元 李世統 姚士弘

王全禮 王思訓 郭企舜 王青雲

崔進忠

賈夢麟

韓毅

賀鎮邦

宋嘉祥

李鍾奇

李倬越

張玠

陳秉公

陳秉鑑

范爾琮

劉世爵

王果

李錫旂

李一祉

郝齊賢

裴雲鵬

李訓

張國璧

孟續聖

李連環

李承露

王欽付

張五禮

曹美德

清賢

許連捷

賈玉美

王喚印

裴文蔚

王萬壽

絳縣志

卷之

姓氏

七

絳縣新志凡例

一新絳故絳備載左國三代而後雖沿革不同而各史及輿圖郡國志確鑿可據今悉考証不敢附會

一絳雖蕞爾實號名區凡事之有關於地方民人者均應詳載然或事止數條另分門類則畸零不成卷帙今悉統於所重以類相附俾事物靡遺簡編無冗云爾

一封爵舊志不載獨周勃一人見於名宦殊爲不

絳縣志

凡例

一

類絳爲晉都分茅胙土數百餘年主盟中夏號爲伯主固不容畧卽周華二侯分封食采爵土襲傳累世豈可與令長丞倅並列耶今自有周起至秦漢以下凡有爵土在絳者另爲封爵一類至若夏商以前臺駘實沉諸國代系旣無可考封土不專指絳概不牽引

一舊志職官名姓下籍貫出身有載有不載世遠年湮無從綜覈今祇聽闕文惟

國朝十六年以後悉爲查核註明

一選舉自進士舉人外恩拔副歲諸貢志乘咸載以其爲明經之選也其別途仕進及例貢職監雖非科目然已策名仕籍鞶帶光榮不妨稍示優異明康海武功志海內推爲善本並載例貢可見志乘體例貴因地制宜今將數項人員與封廕並附選舉以昭絳邑簪纓之盛至由吏員考職未經出仕者概不列入

一人物如忠義孝友理學文苑諸類悉依年代先後爲編次而以人物槩之不復分類

一列女舊志分孝義節烈四門今合爲列女傳亦照人物體例以年代爲先後不復分類至若中饋稱賢無非無儀不過以順爲正不便濫取

一傳以紀實不容假借凡忠義孝友事業學問有關於綱常名教者固必亟爲表揚卽一言一行堪爲鄉閭模範者亦必蓋棺論定方爲立傳倘子孫溢美而事無實據固不能少徇私情或事雖可傳而其人尚存不妨俟諸身後未便濫爲立傳取議當世

一絳邑俗尚淳樸山樞蟋蟀之風至今尚存凡歲時景物舊志多不載今於風俗內將月令鄉風並春祈秋報村社之俗備記於篇俾閱絳志者知好樂無荒風氣猶爲近古也

一藝文中詩賦序記箴銘贊頌以及文檄雜類必有關於絳邑者方爲採輯以供稽考然亦必取其詞旨雅馴立言有體否則佳篇鉅製雖汗牛充棟與絳無關概不登錄

絳縣志

凡例

三

一志餘原屬齊諧志怪與地方無甚關係舊志不載今亦無從採輯其里巷之說鄙俚無稽尤不敢登諸簡策徒傳荒誕

絳縣新志目錄

卷之一

星野

圖說附

沿革

地表附

疆域

舖遞形勝附

卷之二

山川

水利附

風俗

土俗附

物產

絳縣志

目錄

—

卷之三

城池

坊里橋梁附

壇廟

卷之四

公署

坊表附

學校

書院社學附

卷之五

田賦

雜稅鹽引附

戶口

倉儲

兵防

卷之六

封爵

職官

駐防城守司

卷之七

選舉

宦蹟

卷之八

絳縣志

目錄

一一

人物上

卷之九

人物下

鄉飲賓附

卷之十

列女上

卷之十一

列女下

卷之十二

古蹟

陵墓寺觀附

祥異

卷之十三

藝文第一

藝文第二

卷之十四

藝文第三 舊志序附

絳縣志



目錄

三

絳縣新志圖

縣境全圖

縣城圖

縣署圖

學宮圖

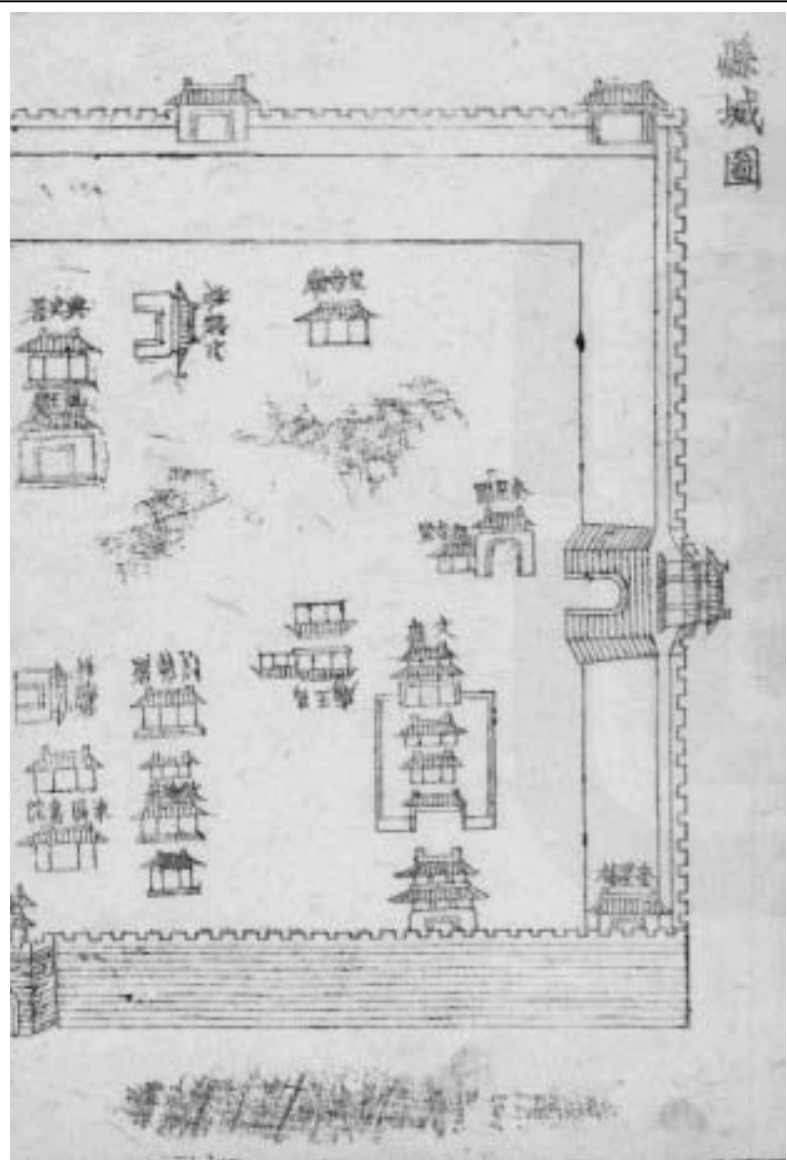
涑陽書院圖

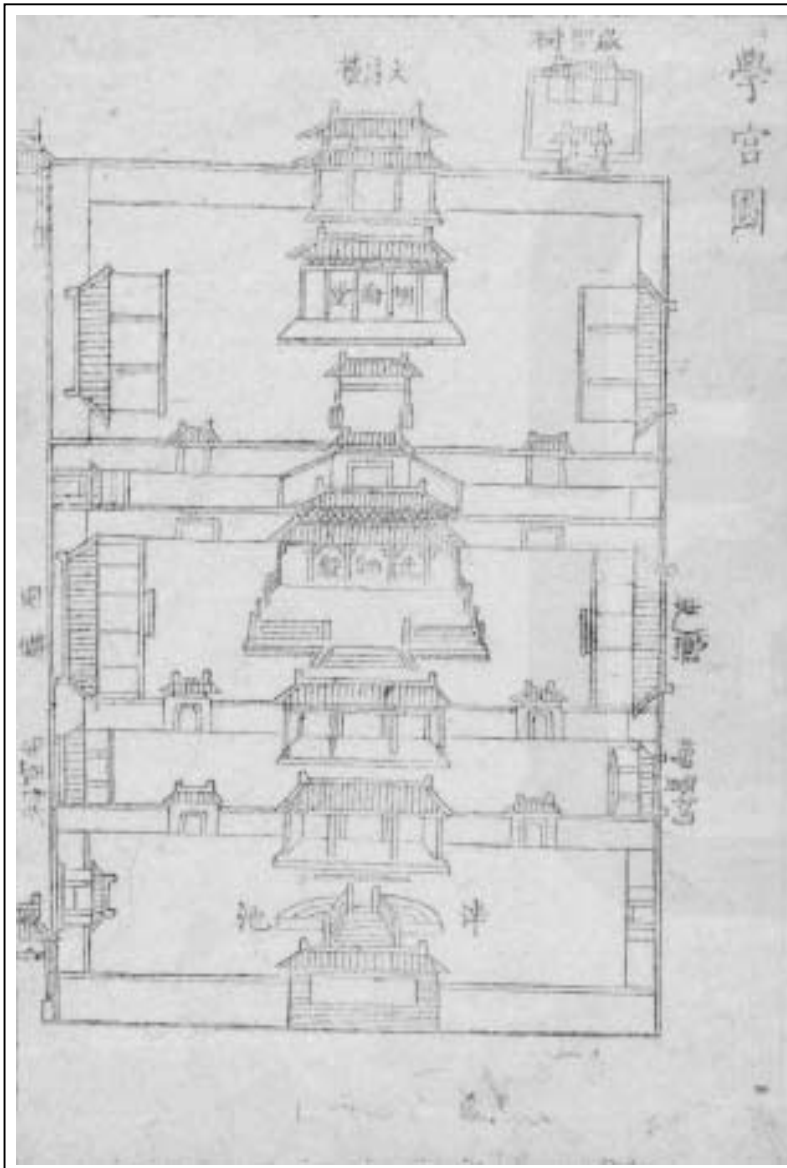
縣境十景圖

絳縣志

圖考



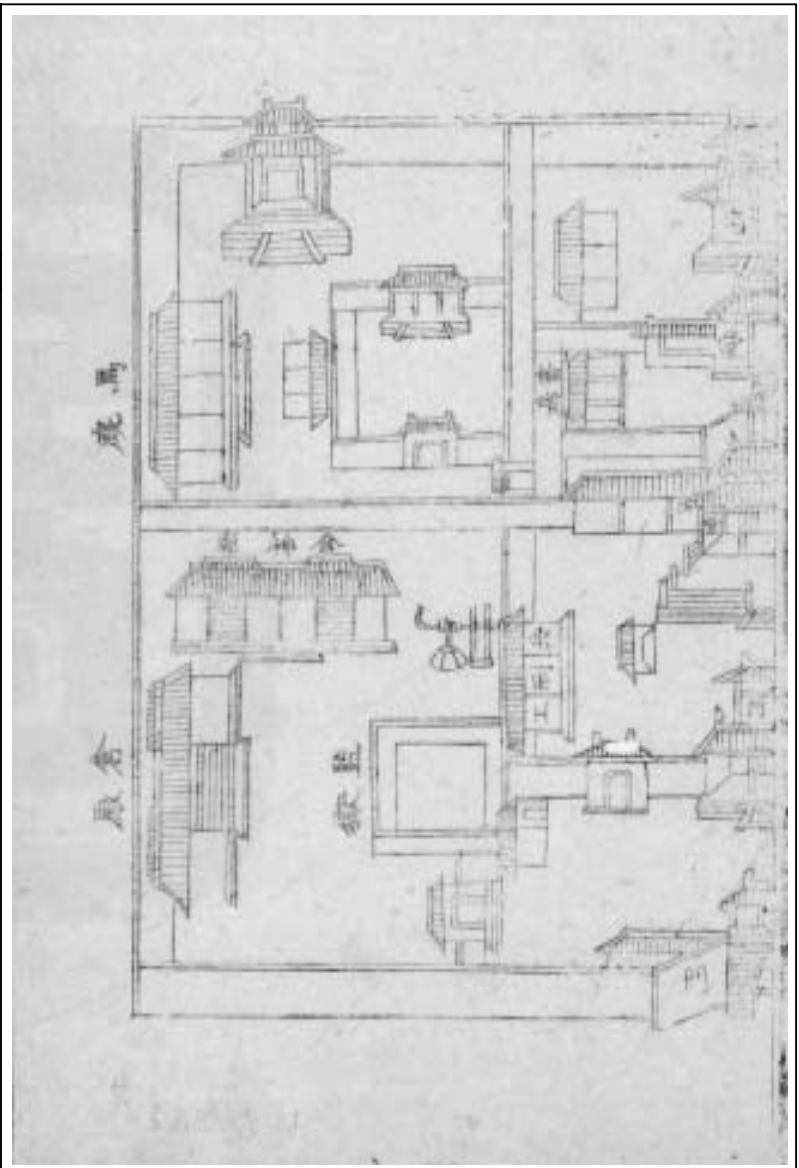


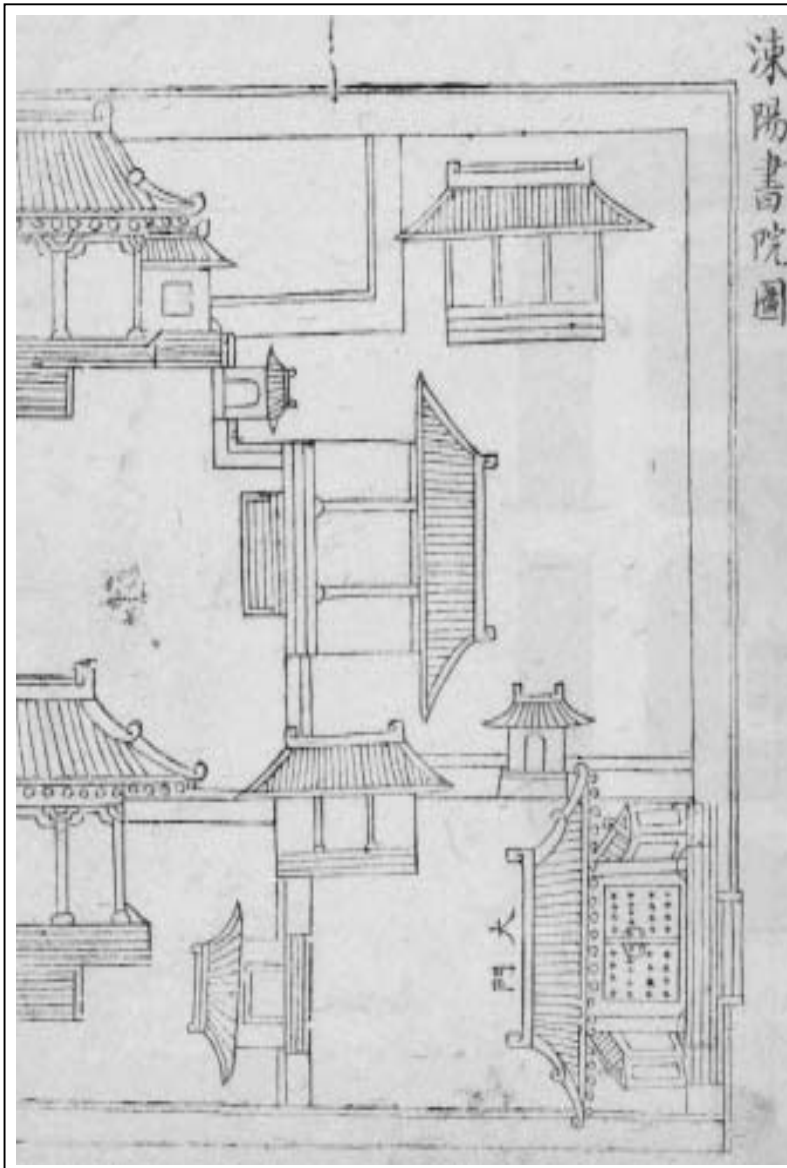


絳縣志

圖考

四



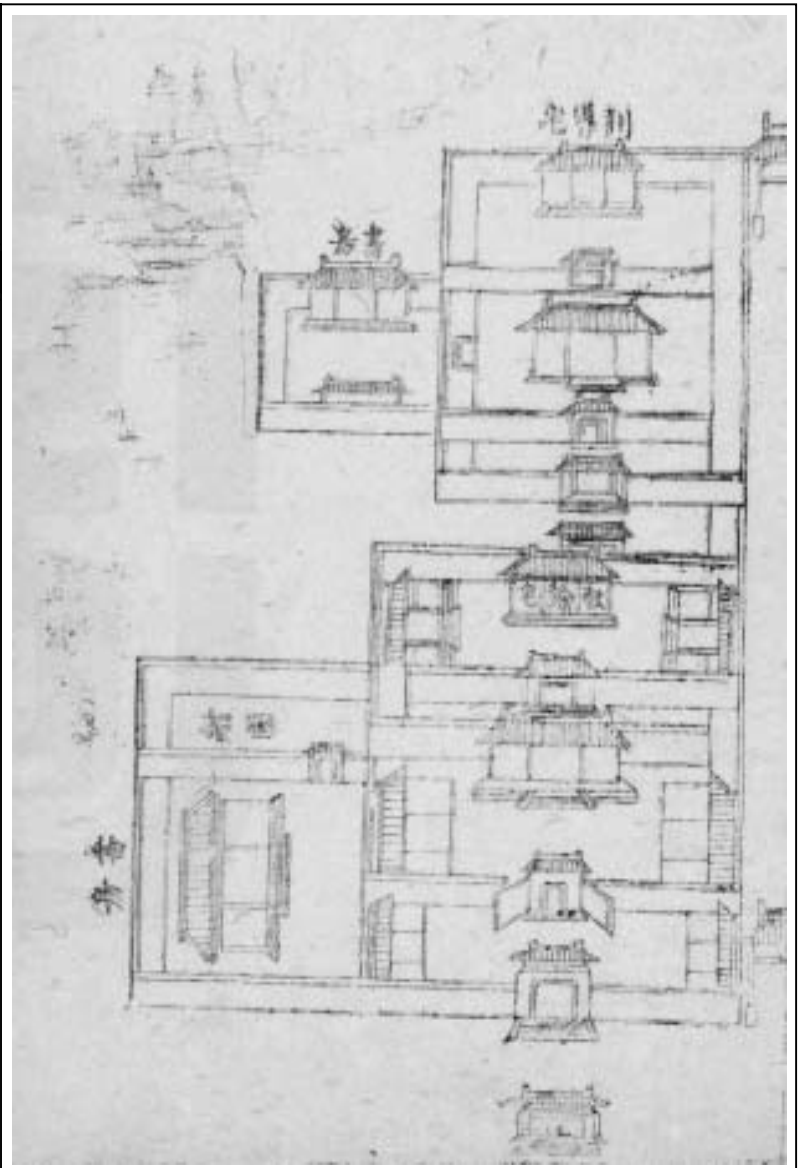


凍陽書院圖

絳縣志

圖考

五

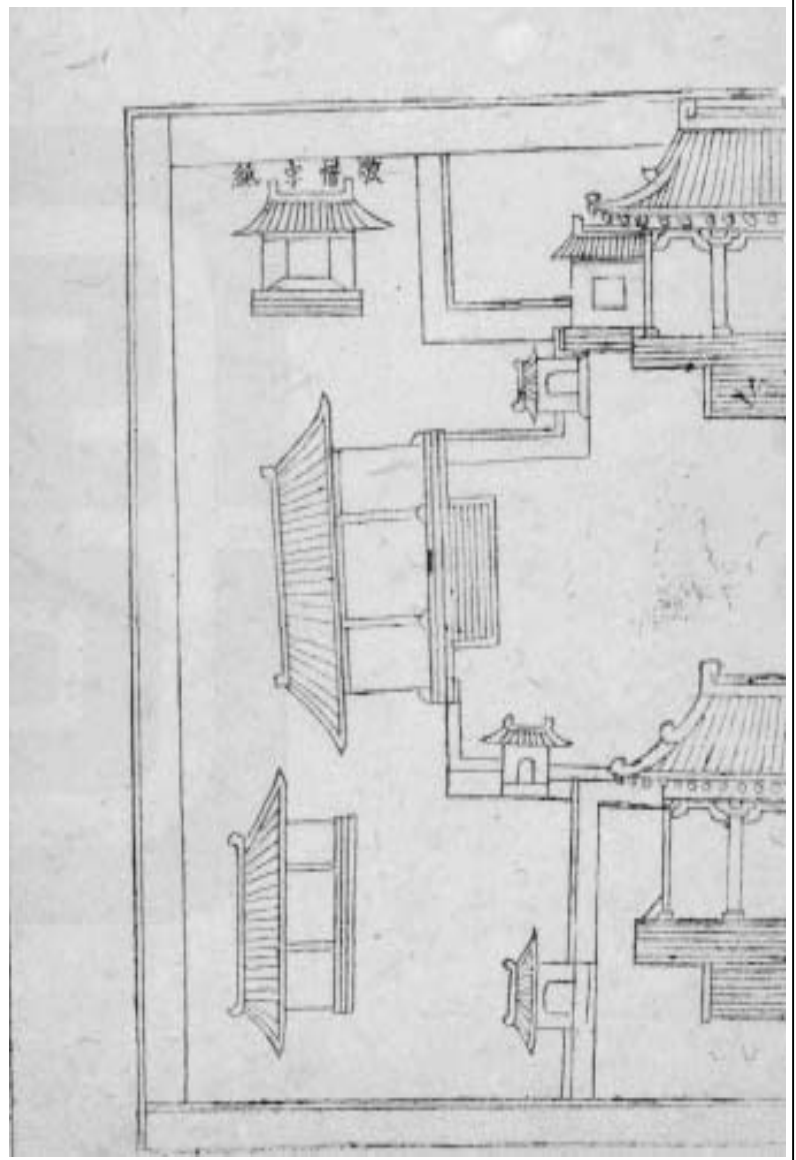




絳縣志

圖考

六





絳縣志

圖考

七





絳縣志

圖考

八





絳縣志

圖考

九





絳縣志

圖考

十





絳縣志

圖考

十一





絳縣志

圖考

十二



絳山曉日



絳縣志

圖考

十三





絳縣志

圖考

十四



秋水舒先



絳縣志

圖考

十五





絳縣志

圖考

十六

絳縣志卷之一

星野 圖說附

周禮保章氏註實沈晉也

春秋列國興廢圖說封叔虞於唐居大夏實沈之墟

參之分野

左傳遷實沈於大夏主參唐人是因以服事夏商及

武王滅唐而封太叔焉故參爲晉星

國語實沈之墟晉人是居所以興也

史記天官書晉之疆侯在辰星占於參罰

絳縣志

卷之一

星野

一

前漢地理志魏地觜觿參之分野

郡國志註實沈之次於辰在申謂之涖灘於律爲中

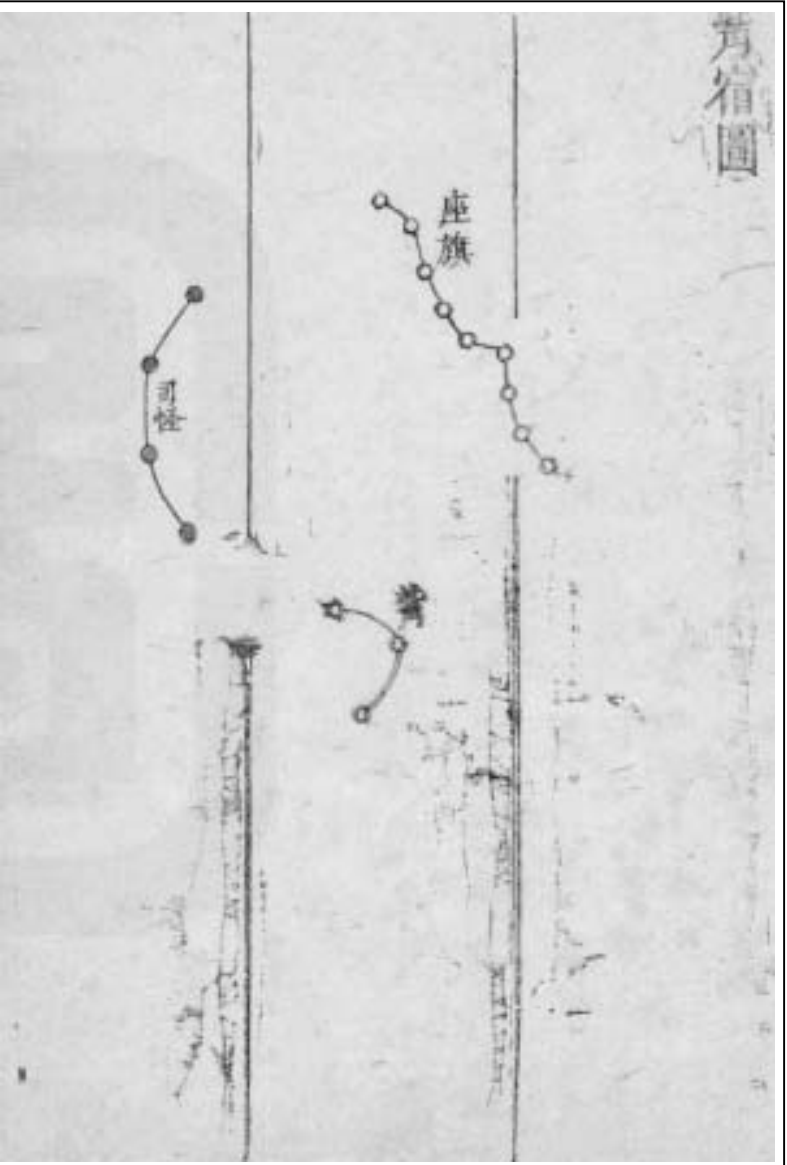
呂斗建在巳今晉魏分野

唐書天文志參伐爲戎索爲武政當河東盡大夏之

墟

宋地理志河東路蓋禹貢冀雍二州之域而冀州爲

多當觜參之分



丹元子步天歌

三星相近作參蔬
 觜上座旗直指天尊
 卑之位九相連
 司怪曲立座旗邊
 四鷄大近井鉞前

占候

觜二度在參之右角如鼎足形
 主天之關明大則天下安
 五穀熟移動則君臣失位
 天下旱隋志云觜觶為三軍之候
 行軍之藏府主葆旅收斂萬物
 明則軍儲盈將勢得動而明葆旅起
 張衡云葆旅野座旗九星在司怪西北
 主別君臣尊卑之位明則國有禮暗

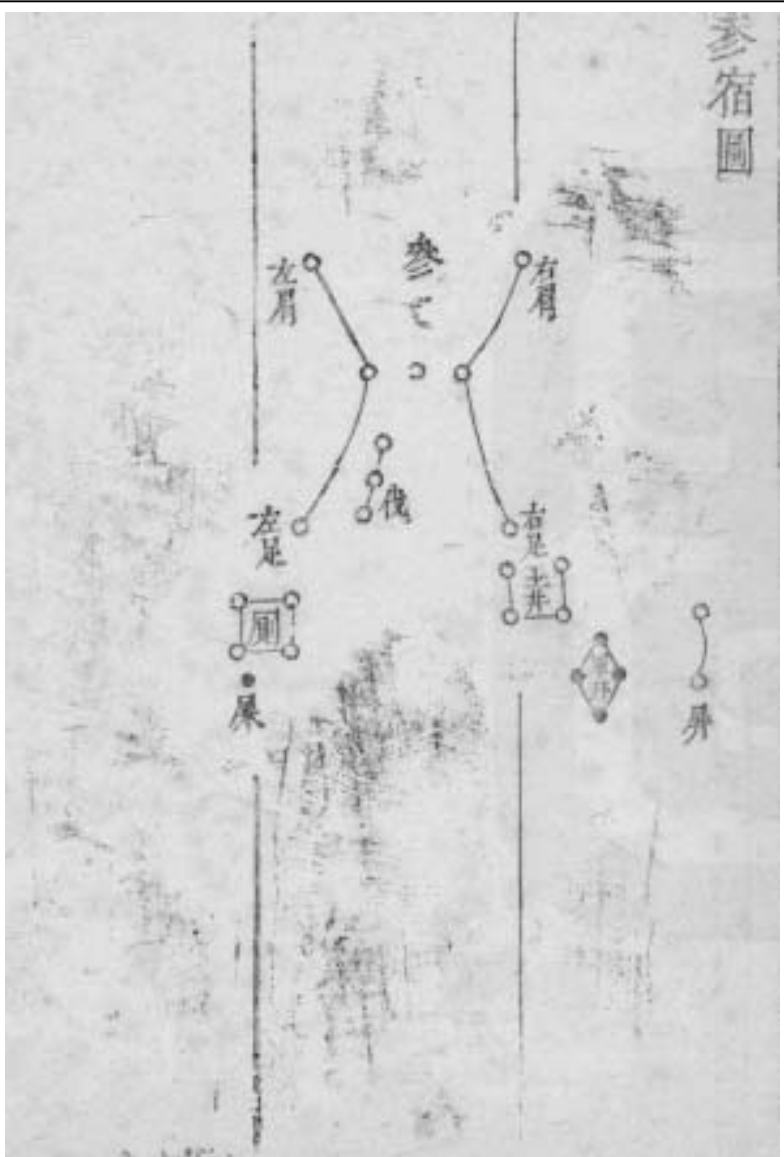
則反是司怪四星在井鉞前候天地日月星辰禽獸

蟲蛇草木之變與天高占同

天高亦
星名

躔度

宋兩朝天文志觜三星距西南星去極八十二度半
座旗九星距南星去極六十一度半入參宿八度
司恠四星距西星去極七十一度入參宿六度半



丹元子步天歌

總有七星觜相侵兩肩雙尼三爲心伐有三星足裏
深玉井四星右足陰屏星兩扇井南襟軍井四星屏
上吟左足下四天廁臨廁下一物天屎沉

占候

參十度上爲五星日月中道甘氏日參爲忠良孝謹
之子明大則臣忠子孝一曰參伐一曰大辰一曰天
市一曰斧鉞主斬刈又爲天獄主殺伐又主權衡所
以平理也又主邊城爲九譯故不欲其動也參白獸

絳縣志

卷之一

星野

四

之體其中三星橫列三將也東北曰左肩主左將西
北曰右肩主右將東南曰左足主後將軍西南曰右
足主偏將軍故黃帝占參應七將中央三小星曰伐
天之都尉也又曰七將皆明天下兵精也玉井四星
在參西右下水象也屏二星在玉井南屏爲屏風玉
井東西四星曰軍井行軍之井也軍井未達將不言
渴名取此也天廁四星在屏東溷也主天下疾病黃
吉青赤白皆凶天屎一星在廁南色黃則吉他色皆

凶

躔度

兩朝天文志參十里距中星西第一星去極九十
二度半玉井四星距西北星去極九十八度少入
畢宿十一度半屏二星距南星去極一百一十五
度入畢宿十三度半軍井四星距西南星去極一
百五度半入畢宿十四度天廁四星距西北去極
一百一十八度半入參宿二度屎一星去極一百
一十五度入參宿三度半

沿革 地表附

唐分天下為九州都平陽絳在冀州之域距平陽二百里為畿內地納鉉

虞肇十有二州都蒲版絳在冀州之域距蒲四百里為畿內地納粟 按蔡氏集傳以冀青地廣始分冀東恒山之地為并州其東北醫無 之地為州而冀州止有河內之地今河東一路是也

夏都安邑絳仍屬冀州距安邑二百里為畿內地納鉉

絳縣志

卷之一

沿革

六

商絳地屬冀州為甸服地

周為晉國地屬冀州 史記晉世家周公滅唐成王封叔虞於唐唐在河汾之東方百里唐叔子燮是為晉侯獻公八年士蔦說公曰故晉之羣公子多不誅亂且起乃使盡殺諸公子而城聚都之命曰

絳始都絳 索隱引杜預注曰今平陽絳邑 春秋左氏傳成公六

年晉人謀去故絳 杜預曰晉復命新田為絳故謂此為故絳 四月丁丑

晉遷於新田 杜預曰新田今平陽絳邑 史記幽公之時晉獨

有絳曲沃餘皆入三晉靖公二年魏韓趙滅晉後

而三分其地絳屬魏

秦分天下為三十六郡絳縣屬河東郡

漢絳縣屬河東郡為二十四縣之一 地理志註晉

武公自曲沃徙此有鐵官 應劭曰絳水出西南 史記周勃世

家食絳八千一百八十戶號絳侯 正義曰括地志云絳邑城漢絳

縣在絳州曲沃縣南二里或以為秦之馳道也 舊志併曲沃翼城地入絳

東漢絳邑屬河東郡 郡國志註絳邑縣西有絳邑城

魏絳邑縣屬河東郡

絳縣志

卷之一

沿革

七

晉絳邑縣屬平陽郡十二縣之一 地理志註故屬

河東魏分立

後魏太和十八年置南絳縣屬正平郡建義初置南

絳郡治會交川領南絳小鄉二縣 平陽府志魏

置南絳縣及南絳郡移治車箱城 舊志析絳地

置曲沃縣析翼城為北絳郡及北絳縣

後周置晉州建德五年廢 明一統志後周罷郡改

為絳縣

隋絳縣屬絳郡八縣之一 地理志註絳舊置絳郡

開皇初郡廢

唐絳縣屬絳州雄絳郡七縣之一 地理志註絳望

有鐵 山西通志武德元年改隸澧州四年州廢

仍隸絳州 平陽府志自車箱城徙今治

宋絳縣屬絳州雄絳郡防禦隸河東路 地理志註

絳中有中山化崖華山三砦

金絳縣屬絳州^上 隸河東南路

元絳縣屬絳州隸河東山西道肅政廉訪使 地理

志註絳縣下至元二年省垣曲縣入焉十六年復

絳縣志

卷之一

沿革

八

立垣曲縣絳縣如故

明絳縣屬平陽府絳州

國朝屬平陽府雍正七年陞絳州爲直隸州絳縣屬

絳州定爲簡缺編戶舊五十二里今二十六里

絳縣地表

唐

在冀州之域為畿內地堯封實沈于大夏絳在其境凡一百載

虞

屬冀州為畿內地凡四十八載

夏

屬冀州為□□凡四百□十九載禹封彭祖之孫元哲□韋是為豕韋絳在其境

絳縣志

卷之一

地表

九

商

屬冀州為侯國地豕韋復承其國武丁滅之以封劉累絳在其境凡六百四十祀

周

屬冀州為晉國地成王九年成王封其弟叔虞於唐子燮改國曰晉絳在其西境惠王九年晉獻公始城絳都之簡王元年晉景公遷都於新田為新絳復命絳為故絳傳十三世至靖公安王二十六年為韓趙魏所滅絳為晉地凡八百九年赧王元年為秦地屬魏地六十三年

秦

絳縣秦始皇滅六國分天下為三十六郡絳縣屬河東郡自周赧王元年至秦二世三年共一百八年

<p>漢</p> <p>絳縣 屬河東郡凡二百一十四年王莽篡漢邑入於新十八年</p>	<p>東漢</p> <p>絳縣 改絳縣為絳縣屬河東郡凡三百七十三年</p>	<p>曹魏</p> <p>絳縣本屬河東郡改屬平陽郡凡四十六年</p>
<p>絳縣志</p> <p>卷之一</p> <p>地表</p> <p>十</p>		
<p>晉</p> <p>絳縣屬平陽郡隸司州凡五十六年</p>	<p>十六國</p> <p>絳縣縣劉淵陷平陽邑入漢十五年石勒陷平陽邑入趙三十年 冉閔滅趙邑入魏二年 慕容恪滅魏邑入前燕十八年 符堅滅燕邑入前秦十四年慕容冲滅前秦邑入西燕十年慕容垂滅西燕邑入後燕四年</p>	<p>北魏</p> <p>絳縣縣 拓拔珪滅西燕邑屬魏三十八年孝文帝十八年置南絳縣移置車箱城屬正平郡建義初置南絳郡治會交川領南絳小鄉二縣凡六十二年共屬魏百年</p>

<p>北齊</p> <p>南絳郡 天保元年入北齊凡二十六年</p>		<p>絳縣志</p>	<p>唐</p> <p>絳縣^望 自車箱城徙今治屬澧州 後州廢屬絳州河東道凡入唐四百八十九年</p>
<p>北周</p> <p>絳縣 建德五年罷郡改爲絳縣 入周凡十四年</p>		<p>卷之一 地表</p>	<p>五代</p> <p>絳縣 屬絳州 唐天祐四年入後梁凡十一年 梁貞明六年入後唐凡十三年 唐清泰三年入後晉凡十一年 晉開運四年入後漢凡四年 漢乾祐三年入後周凡九年</p>
<p>隋</p> <p>絳縣 開皇初廢郡爲縣屬絳郡 自開皇元年入隋凡四十年</p>		<p>十一</p>	<p>宋</p> <p>絳縣^中 屬絳州雄絳郡隸河東路 建隆六年入宋凡一百六十七年</p>

<p>金</p> <p>絳縣 屬絳州絳陽軍節度使隸河東南路 天會六年入金凡一百四十四年</p>	<p>元</p> <p>絳縣_下 屬絳州隸河東山西道肅政廉訪使至元二年併垣曲入絳縣十六年復隸垣曲 大德九年以地震改晉寧路隸平陽路凡入元九十九年</p>	<p>明</p> <p>絳縣 屬平陽府絳州隸山西布政司自洪武元年入明 百七十二年</p>
<p>本朝</p> <p>絳縣 順治元年入版圖屬平陽府 雍正七年改屬直隸絳州</p>		
<p>絳縣志</p>	<p>卷之一</p> <p>地表</p>	<p>十二</p>

疆域 舖通 形勝附

絳縣境在山西布政司西南七百五十里東西廣八十五里南北袤七十里

東至平陽府翼城縣松羅峪四十五里由縣至翼城縣治七十里至澤州府沁水縣治一百四十里

西至聞喜縣清源界二十五里由縣至聞喜縣治八十五里

南至垣曲縣界鵬兒村四十里由縣至垣曲縣治一百三十里

絳縣志

卷之一

疆域

十三

北至平陽府曲沃縣界景明村二十里由縣至曲沃縣治五十里

東南至垣曲縣界橫嶺關五十里

西南至聞喜縣界橫水鎮二十里

東北至平陽府翼城縣界會交鎮四十里

西北至平陽府曲沃縣界任莊舖三十里

西北距絳州九十里

東北距省七百五十里

東北距京師二千里

舖遞附

共八處每舖額設舖司三名總舖四名

總舖 西喬 步坑 楊村 橫水 寨兒

烟莊 橫嶺

東路

西路自縣城總舖起至三岔舖十里三岔舖至橫水

舖十里橫水舖至聞喜縣灌底莊舖十里

南路自縣城總舖起至三岔舖十里三岔舖至寨兒

舖十里寨兒舖至烟莊舖十里烟莊舖至橫嶺關

絳縣志

卷之一

舖遞

十四

舖十里橫嶺關舖至聞喜縣獅子舖十里

北路自縣城總舖起至西喬舖十里西喬舖至步坑

舖十里步坑舖至曲沃縣任莊舖十里

形勝附

表裏山河 左傳

襟山帶河三晉要地 廣輿記

絳山橫嶺澮水華池城郭青環川原綠繞 平陽府志

華山晚照 在縣東南十五里即太陰之嶺崖壁峭

絕日將夕時四面殘霞落照粲爛如錦

在縣西北十五里沸泉村水出如沸波

風 成文

石洞飛雲 在縣東南十五里太行山有白雲自洞

中出天卽雨俗傳曰雲子昇仙于此

柏林積雪 在縣東北五十里續魯莊山峯插天柏

陰蔽曰其積雪春夏不消

湫池舒光 在縣南十五里湫池山天將雨則雲氣

迷漫山光杳冥變態萬狀

澮灘落雁 在縣東北四十五里會交鎮澮流淺漾

絳縣志

卷之一

形勝

十五

灘際平鋪秋深薄暮沙汀蓼渚 羣雁飛集恍如

圖畫

絳山曉日 在縣西北二十里曰將出時曙色未晞

嵐光先照瞳矓耀目實爲巨觀

古刹靈泉 在縣西南十里聖水寺中地列三泉甜

苦異味禱雨多應患疾者飲之能愈乾隆二十年

邑令徐以泰建坊其地名曰靈泉勝景

鳳崗疊翠 在縣西南二十里烟莊村山勢岩堯樹

林蒼 每當春夏之交青翠層疊如重樓高閣盤

踞雲霄八九月間秋色烘染紅翠相問簇錦連雲
玩賞不盡

龍澗早春 在縣南三里俗名九龍溝上有老子廟
層樓飛閣每風和日霽時嵐光煙景掩映迷目下
有樂泉交春日諸處冰皆未泮而此獨綠草流泉
蜂飛鳥語殊多佳致

