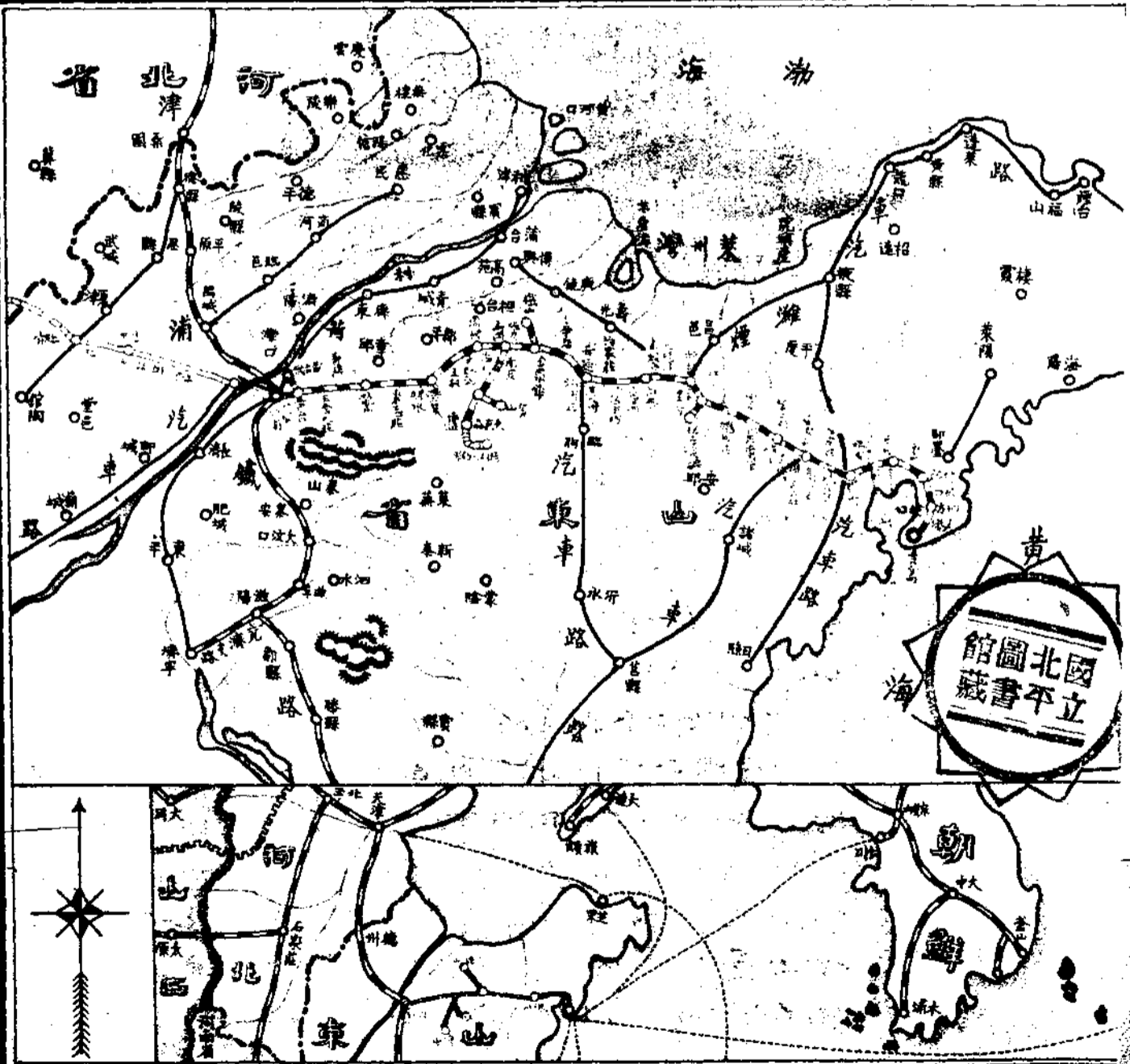


刊月路鐵

線濟膠

35

期拾第卷伍第



總理遺像



總理遺囑

余致力國民革命凡四十年其目的在求中國之自由平等積四十年之經驗深知欲達到此目的非聯合民族共同奮鬥不可現在中國民族革命尚未成功起見凡我同志須依此宗旨進行至於會黨及一切派系均應廢除其間不平等之張一畧建全國大綱代貫激會宣言繼志務須全國同胞共同奮鬥至於會黨及一切派系均應廢除其間不平等之張

膠濟鐵路月刊第五卷第十期目錄

插畫

勞山森林公司

法制

國府頒行

主計處派駐鐵道部所屬各機關主辦會計人員暫行規程

部頒

修正氫化鈉取締規則

鐵道部直轄國有鐵路編製決算暫行規程

命令

局令

●訓令

令六處、警察署、秘書室奉令中央修正革命紀念日簡明表於革命先烈紀念日儀式欄增加全國一律下半年旗之規定由
令車務、會計處奉部令第九次運輸會議議決核減自用腳踏車運價案經由部分別核定三項運價自本年十月二十一日
起實行由

膠濟鐵路月刊

第五卷 第十期

目 錄

1

膠濟鐵路月刊 第五卷 第十期

令六處、警察署、秘書室聯合總理紀念週自本月七日星期一改於午前九時舉行由

令六處、警察署、秘書室呈奉部令關於員工因執行職務致病轉成殘廢者經證明仍得照撫卹通則第八條辦理由

令車務處據呈報修改本路貨物倉庫保管暫行規則第七條條文應予照准由

令車務、會計處奉部令上海開成造酸公司托運蒸濃硫酸應准免除押運人並規定步梅氏六十六度蒸濃硫酸裝運辦法由

令車務、會計處奉部令聯運運價研究委員會議決無論本路與聯運收費劃一計算尾數方法並修改聯運規章 309 458 條由

令車務、會計處奉部令浙贛路玉南段弋陽等七站開為國內旅客及貨物聯運站定於該段全線通車時即加入辦理由

令六處、警察署、秘書室奉部令轉行政院令嗣後遇有必須追加預算者應遵照追加預算程序暨府第八二二號訓令辦理由

● 指令

令車務處據呈內銷煤炭東運至高密以東各站者之運價擬另加規定凡由發煤站東運至高密不及一百公里者仍適用運至膠州運價由

令車務處據呈本路特價表內烏棗一項改為乾棗嗣後無分烏棗或紅棗一律適用八折特價由

公 牘

車務處通飭

青島華德機器染廠所染製之濰縣普通土布應准按四等貨收費照運仰遵照由

奉令規定蜜之運價由

統計圖表

- 代收貨價包裹之運費亦可到付由
- 規定滅火藥水筒等項由客車運送辦法由
- 奉令福新烟公司出品紅豆牌及飛牌捲菸准予按照普通繳納二等運價仰即分別遵辦由
- 冰作包裹運輸按六折收費由
- 奉令中國魯安煙公司孔林牌捲菸准按普通繳納二等運價仰遵辦由
- 改訂運輸爆炸危險毒性等品辦法由
- 奉令柏木板及樟木兩項改列三等收費由
- 奉令頤中煙公司新月牌大號十枝包准按普通繳納二等運價仰遵辦由

- 本路職員動態彙報表二十四年七月份
- 本路員司獎勵一覽表二十四年七月份
- 本路員司懲罰一覽表二十四年六、七月份
- 本路發給員工卹金一覽表二十四年六、七月份
- 本路各處僱傭進退月報表二十四年五、六月份
- 本路員司人數統計表二十四年七月份
- 本路工役人數統計表二十四年九月份
- 本路醫務工作報告表二十四年八月份

膠濟鐵路月刊 第五卷 第十期

本路意外死傷人數月報表二十四年八月份

本路消費合作社營業狀況統計表二十四年九月份

研究資料

英國鐵道貨運大綱(續).....虎口餘生譯

調查報告

調查

膠濟鐵路二十二年份各站年報(續)

路運調查報告(續).....譚書奎

本路消費合作社第五次社員代表大會概況

史料

本路大事記二十四年十月份

文藝

首夏濯滄齋雅集.....酒谷散樓

前 題.....頑 石

前 題.....淨 悟

經濟鐵路月刊

第五卷 第十期

補 白

貨車直至貨主門前
 複路探海燈
 快車用豎光燈
 美國海軍第一鐵船
 最大望遠鏡
 填寫貨票

題汪精衛家藏秋庭長課圖……………述 齋
 前 題……………酒谷散樵
 前 題……………寢詔齋主
 新生活……………客 棧

經濟雜誌月刊

第五卷 第十期



插

畫

嶗山森林公司



待

未

集禮苑
碑字

國貨界之明星……

長城牌油漆

◎光彩鮮明 經久不變◎

國內各大機關如：京滬鐵路，滬杭甬鐵路，粵漢鐵路，平漢鐵路，津浦鐵路，膠濟鐵路，招商局，三北公司等均採用之，且一致認為滿意焉。

永固造漆公司

上海江灣路九〇〇號

國府頒行

主計處派駐鐵道部所屬各機關主辦會計人員暫行規程

十月五日訓令第二一七二號奉 部訓令總字第三四七二號奉行政院轉奉國民政府第六八〇號抄發施行

第一條 本規程依照國民政府主計處組織法第十二條第十三條及鐵道部會計長辦公處處務規程第三、四兩條國民政府主計處辦理各機關歲計會計統計人員暫行規程制定之

第二條 鐵道部所屬各機關主辦會計人員及辦公處所之名稱依其所在機關之組織規定如左：

(一)各鐵路管理局或管理委員會會計處主辦人員稱處長並依事務之需要得設副處長

(二)各鐵路工程局會計課主辦人員稱課長

(三)其他所屬機關設會計室依事務之繁簡置會計主任或會計員

第三條 主辦會計人員秉承主計長之命受主計處主管局長之指導鐵道部會計長之監督指揮並依法受所在機關長官之指揮處理各該機關歲計會計事務

第四條 主辦會計人員得出席各該所在機關有關其職掌之各項會議

第五條 主辦會計人員辦公處所應按左列之規定分設課股並設佐理人員分掌職務

(一)各鐵路管理局或管理委員會會計處得設二課至三課每課設課長一人課員站賬檢查員材料點查員各若干人

(二)各鐵路工程局會計課得設二股每股設主任一人課員若干人

(三)其他附屬各機關會計室得設佐理員若干人

(四)主辦會計人員辦公處所得酌用雇員

制 法

(1) 行 規 府 國

法
(2) 行 府 國

前項課員等人數視事務之繁簡由鐵道部會計長呈請主計處核定之

第六條 主辦會計人員由主計長任用其佐理人員由鐵道部會計長呈請主計長派充
派充
由主辦會計人員呈請鐵道部會計長

第七條 鐵道部所屬各機關主辦會計人員辦公處所分課及分股職掌規定如左：

(一) 各鐵路管理局或管理委員會會計處得設下列三課

一、綜核課

一、彙編全路概算決算事項

二、稽核全路收支款目事項

三、登記全路總帳簿冊事項

四、調撥款項事項

五、編造各項單表報告事項

六、其他賬務事項

七、點查材料廠庫存材料事項

二、檢查課

一、彙編營業進款概算事項

二、檢查客貨運票據事項

三、登記客貨運進款賬目事項

四、編製客貨運統計事項

法 制
(3) 行 政 局

- 五、編造各項進款單表報告事項
- 六、其他關於業務進款賬務事項
- 七、檢查車站賬目事項
- 八、車站票據印發事項

三、文牘課

- 一、文件之收發分配撰擬繕譯繕校保管事項
- 二、本處員工進退考績及其他人事事項
- 三、不屬於各課事項

各路之事務簡單無須設置專課辦理文牘事務者所有上列各事項由綜核課承辦之

(二) 各鐵路工程局會計課得設下列二股：

一、綜核股

- 一、稽核全路收支款目事項
- 二、調撥款項事項
- 三、文件事項
- 四、人事事項
- 五、不屬於他股事項

(三) 簿記股

- 一、編造全路概算決算事項

- 二、登記全路總賬簿冊事項
- 三、編造各項單表報告事項
- 四、其他賬務事項

（三）其他附屬機關會計室：

- 一、編造概算決算事項
- 二、稽核收支款目事項
- 三、登記賬冊事項
- 四、編造單表報告事項

五、文書人事事項

六、其他應辦事項

第八條 主辦會計人員在國庫委派主辦出納事務人員辦法尚未實行以前得暫行兼辦出納事務其組織及職掌如左：

（一）各鐵路管理局或管理委員會設出納課：

- 一、點驗各站解款及其他收款事項
- 二、支付全路薪工料價等付款事項
- 三、編造各項收支款項報告單事項

（二）各鐵路工程局設出納股：

- 一、點收工程款項及其他一切收款事項
- 二、支付全路薪工料價等付款事項

三、編造各項收支款項報告單事項

(三)其他附屬機關會計室：

一、款項出納事項

二、編造各項收支報告事項

上列辦理出納事務人員職名及人數比照第五條之規定辦理

第九條 鐵道部所屬各機關關於會計制度之設計修訂實施等事項得由主辦會計人員擬具方案呈請鐵道部會計長核轉主計處核定

第十條 各鐵路主辦會計人員應出席全國鐵路會計統計會議於必要時其佐理人員隨同出席

第十一條 各主辦會計人員辦公處所辦事細則另定之

第十二條 本規程如有未盡事宜由主計處修訂呈請 國民政府備案

第十三條 本規程自呈准 國民政府備案之日施行

制 法

(9) 行 政 府 區

經濟鐵路月刊

第五卷 第十期

部 頒

修正氯化鈉取締規則

十月四日訓令第二一五八號奉 部訓令業字第三四三三號抄發施行

第一條 凡購運氯化鈉進口者，應先依照本規則之規定，就近覓取安實舖保，備具保證書，運輸說明書，請求書呈准各該省區鹽務主管機關領有財政部運氯化鈉執照，方准報運。該項氯化鈉向他關轉口時辦法亦同。

前項保證書，運輸說明書，請求書，及運氯化鈉執照格式另定之。

第二條 凡購運氯化鈉者，限於為科學試驗，暨醫藥之用，每次報運數量，至多不得逾二百市斤。每張運照限運數量亦同。

前項氯化鈉遇有冒充食鹽，或作漁鹽醬鹽，及其他製造食品用鹽時，除將氯化鈉充公外，並按照私鹽治罪。

第三條 運氯化鈉三聯執照，由財政部製定用印，交由各區鹽務機關核發，除按照購運貨價，照章粘貼印花稅票外免納照費。

第四條 氯化鈉進口或轉口時，有未遵照本規則辦理者，應由經過各關署局卡，予以扣留，並報請財政部核辦。

第五條 氯化鈉進口或轉口時，有違反本規則之規定者，其處罰如左：

- 一、氯化鈉進口時，未依照本規則報領運照者，科以按照貨價一倍以下之罰金。
- 二、氯化鈉轉口時，未依照本規則報領運照者，科以按照貨價二分之一以下之罰金。
- 三、氯化鈉進口或轉口時，雖已完報運領照手續，而發現貨照相離，或貨照不符，以及所執運照有塗改影射等

法 部
(1) 續

法
制
(2)

情弊者，科以按照貨價三分之一以下之罰金，其有涉及刑事者，應按照刑法治罪。

第六條 凡依照前條之規定處罰者，應由處分機關（即發給運照機關）隨時呈報財政部查核。其氯化鈉經分別補完手續後，仍准運用。

第七條 凡依照本規則處罰者，如已具有保證書時，其報運人與保證人，均應連帶負責。

第八條 氯化鈉進口與轉口之數量，暨購運處所，價格用途等項，每屆半年應由發給運照各機關，造具清冊，連同第二
冊運照，一併呈報財政部查核。

第九條 軍事機關購運氯化鈉，仍請領 國民政府軍用運輸護照報驗進口。至轉口得憑軍政部軍用執照驗收放。

第十條 本規則自公布日施行。

鐵道部直轄國有鐵路編製決算暫行規程

十月十九日訓令第二二五三號奉 國務令參字第三一二號施行

第一條 鐵道部直轄國有鐵路管理局或委員會，編製決算，除法令有特別規定者外，均依本規程辦理。

第二條 鐵路決算書，分資本、營業進款、營業用款、歲計盈虧、盈虧撥補等帳，均按照部頒會計則例分類標準，分別編製。

第三條 各路所編年度決算，稱為一級決算；本部彙編各路之決算，稱為二級決算。

第四條 決算書應按照預算章程所定會計年度，一期編造。

第五條 決算書格式，由鐵道部規定，頒發各路按照編定，以歸一律，並應另附詳細說明書。
本年度預算數一欄，應照原核定數填列；如有追加數，應併行列入，其流用各款，於備考欄內雙方證明，以便對照。

第六條 各路編製決算，應附編資產負債表及其詳細說明書。表之格式，由鐵道部規定之。

第七條 編製概算及執行預算暫行規程第七條至第十一條所規定各款，於編製決算時，均適用之。

第八條 各路所編上年度一級決算，應繕具四份，於十月三十一日以前呈部核轉。

第九條 各路決算書呈送到部後，由會計長辦公處參照主計處所訂營業機關預算科目，編製二級決算書表各三份，經部長、會計長簽字蓋章後，於十二月三十一日以前轉送國民政府主計處。

第十條 本規程實施後，如有未盡事宜，由會計長辦公處擬具修改條文，呈請修改之。

第十一條 本規程自呈准 國民政府備案之日施行。

制 法
(3) 項 部

制 法

(4) 順 部

膠濟鐵路月刊

第五卷 第十期

命
令

集張乙方碑

膠濟鐵路消費合作社

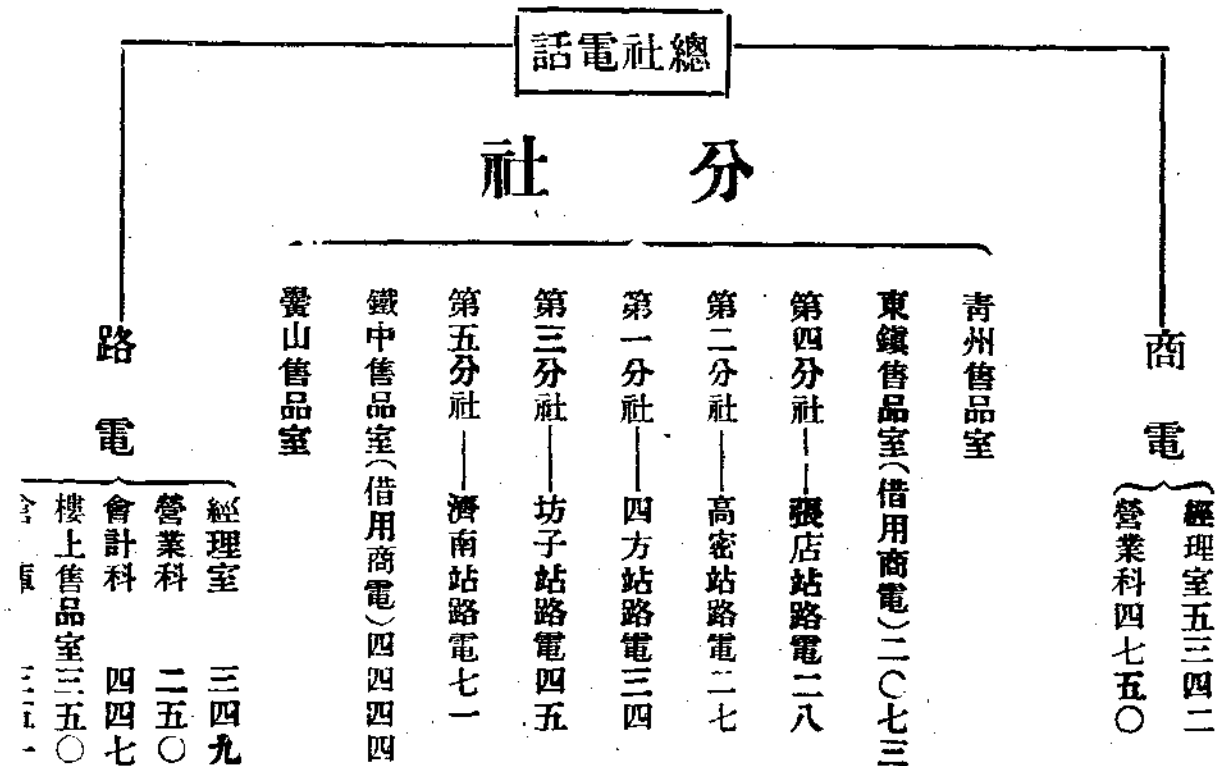


總社

電報掛號三五四二號

地址青島湖南路

| | | | | | | | | | | | | | | | | | | | | |
|---|---|---|---|---|---|---|---|---|---|---|---|---|---|---|---|---|---|---|---|---|
| 鮮 | 鮮 | 鮮 | 皮 | 便 | 皮 | 便 | 制 | 修 | 鐘 | 藥 | 器 | 布 | 茶 | 捲 | 海 | 瓶 | 醋 | 罐 | 米 | |
| | | | | | | | | 理 | | | 具 | 疋 | | | | | 酒 | 油 | 頭 | 麵 |
| 菓 | 菜 | 肉 | 貨 | 鞋 | 鞋 | 服 | 服 | 鐘 | 表 | 品 | 廣 | 綢 | 葉 | 烟 | 味 | 汽 | 瓷 | 茶 | 雜 | |
| | | | | | | | | 表 | | | 貨 | 緞 | | | | 水 | 器 | 點 | 糧 | |
| 部 | 部 | 部 | 部 | 部 | 部 | 部 | 部 | 部 | 部 | 部 | 部 | 部 | 部 | 部 | 部 | 部 | 部 | 部 | 部 | 部 |



局 令

訓令第二二二五號

警察署
會計處
車務處
總務處
機務處
工務處
材料處
秘書室

案奉

鐵道部本年九月二十五日總字第三四一二號訓令內開：

「案奉

行政院本年九月十四日第四八五八號訓令內開：「案奉 國民政府二十四年九月三日第六五八號訓令內開：「案奉 中央執行委員會處字第一零六五三號公函開，「查革命紀念日簡明表前經本會修正頒行在案，茲查原表關於革命先烈紀念日應否懸旗或下半旗，未經註明，適用上易滋疑義，經本會一八四次常會決議，修正革命紀念日簡明表內革命先烈紀念日儀式欄，「是日休假一天」之下應增加「全國一律下半旗紀念，」

字樣。除通令各級黨部外，特錄案函達查照通飭所屬一體知照。」等因，奉此。自應照辦。除函復並分行外，合行令仰知照，並轉飭所屬一體知照。此令。」等因，奉此。除分令外，合行令仰知照，並轉飭所屬一體知照。此令。」等因，奉此。除分行外，合亟令仰知照，並轉飭所屬一體知照。此令。」。

等因，奉此。除分行外，合行令仰知照。並飭屬知照。此令。

中華民國二十四年十月二日

訓令第二二二八號

令
車務處
會計處

案奉

鐵道部業字第三四〇一號訓令內開：

「據本部業務司案呈，第九次全國鐵路運輸會議第五三議案，道清路提議：「擬請將旅客自用腳踏車運價酌予核減，以資招徠，而增營業案」。又第五五議案，正太路提議，「旅客自用之自行車運價，可否再為減低或准作為行李起運以利行旅案」。以上兩條合併審議，經大會第六一議決案，決議：「旅客自用之腳踏車，由客車運送者，每客以一輛為限，每輛每公里五厘起碼運費二角，其由貨車裝運者，運價及起碼里程由部核定」。等語，經核尚屬可行，茲特分別規定兩輪腳踏車運價如左：

(一)由客車裝運者，每輛每公里收費一分，起碼一元。

(二)旅客自帶者(每客一輛為限)每輛每公里收費五厘起碼二角。

(三)由貨車裝運者，每輛每公里收費五厘，起碼五角。

以上三項，均定自本年十月二十一日起實行，除分令外，仰即遵照辦理。此令。

等因。奉此，除分行外，合行令仰遵照，並轉飭遵照辦理。此令。

中華民國二十四年十月三日

訓令第二一五一號

警察署
會計處
車務處
總務處
工務處
機務處
材料處
秘書室

案准本路黨部函開：「案查現在天氣漸短，各處辦公時間俱已恢復舊制，是以聯合總理紀念週一節，本會擬改為每星期一上午九時舉行。用特函達，如蒙貴會贊同，即請函復，並定期實行，是為至荷。」等因准此，自應照辦，即於本月七日星期一實行。除函復並分行外，仰即知照。此令。

中華民國二十四年十月四日

訓令第二二五七號

令 命
4

令
警務處
會計處
車務處
工務處
總務處
材料處
秘書室

案查前據該(機)務處呈，以員工撫卹通則第五條載有「因執行職務，而致第二條第二等(即殘廢不能工作者)之事故者，其撫卹辦法，依照鐵路員工服務條例第十九條第二項(即給予二個月之薪資額之給養費，並發給半薪至身故日止)之規定，」等語。又查該通則第六條，載有「因執行職務，而致第二條第三等(即傷病一時不能工作者)之事故者，應依照員工服務條例第十九條第三項(即治療期內，應給全薪資，作為津貼，如經三個月尚未痊愈者，其津貼得減至平均薪資二分之一以一年為限)之規定辦理」等語。本處詳加尋繹，認為尚有疑義。設有員工因執行職務，發生危險，當時情形，係屬傷病不能工作，而治療之後傷勢逐漸轉劇，迨至一年期滿，經醫士檢查證明，確已成為殘廢之人，不能再事工作，可否援照該通則第五條之規定，終身發給薪資半數，以示體恤，抑或即予停職之處，似應加以解釋，以免發生此項情事時，無所遵循。為此具文敬呈伏乞鈞鑒核奪示遵。等情。據此，當經由局呈請鐵道部核示去後，茲奉九月二十五日

指令參字第八三一五號內開：

「本年八月十六日總字第七二四號呈悉。查員工執行職務而致傷病，依員工服務條例第十九條第三項辦理，轉成殘廢者，應照員工撫卹通則第五條辦理，如經過一年以上尙未痊愈，但仍住鐵路醫院治療經證明確因傷病轉成殘廢者，仍得照撫卹通則第八條辦理。仰即知照。此令」。

等因。奉此，除分行外，合行令仰知照。並轉飭知照。此令。

中華民國二十四年十月四日

訓令第二二〇六號

令會計處

案據車務處呈稱：

「案查本路前於實行提貨單及代保貨物火險時，曾由本處擬定「膠濟鐵路貨物倉庫保管暫行規則」一種，於本年四月間呈奉鈞局第七八三號指令照准，復於五月間奉訓令一一五三號轉奉 部指令准予備案各在案。此項倉庫，原規定發行提貨單之貨物，到達後一時不來提取，即以之存儲之用。惟自實行以來，適值商業蕭條，提貨單之發行，未能發展，迭經本處擬具宣傳品儘量宣傳，終以社會經濟，疲敝過甚，提貨單之發行過少，各站倉庫因之不能充分利用，復經本處擬定變通辦法，即凡貨商欲將其貨

物存入本路倉庫者，均可照辦，換言之即以倉庫直接營業，不限定其貨物由路運來，或擬由路運去，一律准其存放。自此變通之後，濟南倉庫，已有中國實業銀行，寄存棉花一次，此後各行商或能源源而來，惟寄存辦法既有變更，存倉庫之保管費之計算方法，亦應更動，以期適合事實。查倉庫保管暫行規則第七條規定，保管費之征收，應分整車與零擔二種，而直接存放之貨物，既非由路運來或擬由路運去，自無整車零擔之分，應按何者收費，並無標準，為適應現時情形起見，擬將倉庫保管規則第七條條文修改如次：

『第七條 寄存倉庫之保管費應照附表辦法核收

| | |
|--------------------|--------------------|
| 一批貨物在一噸及以上者每單位每期收費 | 一批貨物在一噸及以下者每單位每期收費 |
| 一二等貨 二角 | 三分 |
| 三四等貨 一角 | 二分 |
| 五六等貨 五分 | 一分 |

附註(一)表列一噸及一噸以上之貨物以每公噸為一單位歷時五天為一期一噸以下者以每百公斤為一單位歷時五天為一期不滿一單位或一期者概按一單位或一期計算但每單位起碼收費一角

(二)特價貨物之保管費概按普通貨物分等表所列等級核收之

(三)體笨貨物除特種輕笨貨物一噸及一噸以上者每體積四立方公尺一噸以下每八立方公尺作一單位計算外，其他貨物一噸及一噸以上者均以每體積三立方公尺一噸以下每六立方公尺作一單位計算

照此修改，庶發行提貨單之貨物及直接寄存之貨物，均得適用。是否有當，理合呈請鑒核示遵。如蒙俯允，并請轉呈鐵道部備案。」

等情。據此，查前據該處呈擬本路貨物倉庫保管暫行規則，經指令照准，并以訓令第八五八號行知各在案。茲據前情，查核所擬各節，尙屬可行，除指令照准并分行暨轉呈鐵道部備案外，合行令仰知照。此令。

中華民國二十四年十月九日

訓令第二二〇七號

令
車務處
會計處

案奉

鐵道部責字第三四九六號訓令內開：

「案據上海開成造酸公司五月二十二日呈稱，『呈爲運輸國產硫酸懇請通令各鐵路局免除押車人員事竊查鐵路局章程硫酸列爲危險品每次運輸，必須派員押車以免發

生意外自應遵照辦理惟查硫酸之所以列入危險品類者以其淡酸含有強力之腐蝕性但商公司所裝運外埠硫酸均係步梅氏六十六度蒸濃硫酸與淡酸又作別論尤以對於遠道運輸包裝特別堅固比年以來行銷全國未聞有不幸之事發生又以其所佔之面積廣大而定價甚輕裝足一車亦不過值洋一二千元獲利極薄若必須派員押車則所費不貲所得難敷所出爲此具呈懇祈令飭各鐵路局對於商公司出品硫酸運銷各地免除派員押車藉資減輕成本推廣國貨銷路』等情，查硫酸一項，爲危險品，前因未辦負責運輸，鐵路不負損失之責，故貨商託運，均派押運人隨車押運，蓋所以防止損失而並非因其爲危險品，然押運人之加派與否，本可聽商人自願，並不強迫惟查『貨車運輸通則』第十一條有『裝載爆炸品，危險品，及毒性品之車內，押運人概不得乘坐』之規定，是硫酸車內加派押運人，且爲定章所不許，再查『爆炸及危險物品分等表』，硫酸一項，規定須『裝以籐裹之球罇，或用玻璃瓶裝箱內，或裝鋼琵琶桶或鋼桶』，倘責令託運人將硫酸照章包裝，並由鐵路妥爲裝運，亦不致滲漏損失，該公司所請免除押運人一節，應予照准，嗣後該項步梅氏六十六度蒸濃硫酸，並應在上項包裝妥善條件下，准由鐵路負責運輸，但因步梅氏六十六度蒸濃硫酸，炭化力甚強，且遇水生熱，有爆炸之危險，爲使免生意外起見，除應令該公司照章包裝，在包外須用紅紙白字標明『內裝硫酸，當心搬運』字樣，並令該公司對於該項硫酸之性質比重，及包裝方法，須負完全責任，倘因

性質及比重不符，或包裝不妥而致發生事變，一切損失，應由該公司負責外，茲更訂定『步梅氏六十六度蒸濃硫酸裝運辦法』四條，仰分飭各站遵照辦理，

(一) 濃厚硫酸，切勿近水，以免被水浸入，而致生熱爆炸，

(二) 不得與易受腐蝕之貨物，如綢緞，布匹，紙張等，及其他易受腐蝕之貨物靠近，

(三) 不得疊高裝置，以免傾跌，

(四) 裝卸時須留心存放，

以上各節，定於十月二十一日施行，除分批分令外，統仰遵照辦理具報為要。此令

等因。奉此，除分行外，合行令仰遵照，並轉飭遵照辦理。仍將遵辦情形具報，以憑轉呈。此令。(車)

中華民國二十四年十月九日

訓令第二三〇五號

令
車務處
會計處

案奉

鐵道部聯字第三七〇四號訓令內開：

「據聯運處呈，第二次聯運運價研究委員會

第十五議案：「無論本路與聯運客貨運輸收費時應有劃一計算尾數方法案」業於

第十四議決案內議決：(一)客運尾數照第九次運輸會議第二七零案議決案辦理。

(二)貨運運費尾數，照貨物運輸通則所規定辦理。(三)聯運規章第三零九條，照上項辦法修改。

等語。核尙可行，應准照辦。所有聯運規章第三零九條及第四五八條，應分別修改如左：

第三零九條，將普通運費算計分位爲止，其尾數不及一分者，均作一分計算。

依據運費算得之負責費優先最優先及附加各費遇有爲數極小，不及一分時，概作一分計算。

聯運運費總數，即係各路運費之和，遇有奇零不及五分或一角時，仍照奇零計算。

第四五八條，聯運處清算股，應將各站貨票上所列之數目，按照聯運運價表所載各路應攤得之數目，分配各路，其零數處理辦法規定如次：

(一)分配數目至分數爲止，其尾數不及一分者，均作一分計算。

(二)所有溢收及少收之零數(爲數甚微，不必填發更正賬目清單者)均應歸在起運路項下計算之。

除分令外，合亟令仰遵照辦理爲要。此令。

等因。奉此，除分行外，合行令仰轉飭遵照辦理。此令。(車)知照。此令。(會)

中華民國二十四年十月二十五日

訓令第二三六五號

令
車務處
會計處

案奉

鐵道部聯字第三七六〇號訓令內開：

「案據浙贛鐵路局本年十月三日第一二九二二號呈稱：「查本路玉南全段路線完成在即，就中上饒一站，業經先後定期加入辦理國內客貨聯運，曾呈報大部鑒核各在案。茲擬續行規定該段弋陽，貴溪，東鄉，溫家圳，蓮塘，南昌南站，南昌北站等七站，為國內旅客及貨物聯運車站，定於該段全線通車營業時，擬即加入辦理客貨聯運，除客貨運價目表，及實行日期，屆時再行呈報外，是否可行，理合具文呈請鑒核示遵」。等情。除指令照准，並分令外，合亟令仰遵照。此令」。

等因。奉此，除分行外，合行令仰轉飭遵照。此令。(車)
知照。此令。(會)

中華民國二十四年十月三十日

訓令第二三六六號

令 命

11

警察署
會計處
車務處
總務處
工務處
機務處
材料處
秘書室

(不另行文)

案奉

鐵道部本年十月二十一日計字第三七五六號訓令內開：

「案奉 行政院二十四年十月九日第五三七九號訓令內開：「案准 國民政府主計處本年九月三十日歲字第六八六號公函開：「案查本處前奉 國民政府二十三年十一月九日第八二二號訓令內開：「爲令遵事案准中央政治會議二十三年十一月三日函開：「據財政組提案稱：「查預算章程第二十八條第二項，「遇有意外事故，或新增設施，其經費爲原預算所未列者，得由主管機關擬具計劃及概算，送由主計處簽註意見，呈請國民政府轉送中央政治會議核准動支第二預備費」第三十三條「歲出預算公布後，不得提出追加預算但本於法令或契約所必不可免之經費，遇有不足時，得提出追加預算，其辦理程序，依照第四節之規定。」細釋章定條文，在預算公布後，以不准追加爲原則，請動支第二預備費亦應有限制，故本會議第二九七次會議決議核定二十年度總概算案內，附有注意事項，其關於歲出第五款規定，非有異常事變發生，在

送概算以後，不得率請追加預算。」第六款規定，改革興辦非有確實不能稍緩理由，應列入下年度概算核辦，不得於年度中率行變更」。凡此提示無非求預算之確立，使國家財政，日趨正軌，乃歷年以來，事變迭乘，二十年度雖公布預算，未能嚴格執行，二十一、二兩年度預算，均未能成立，各機關對於執行預算，無相當之經歷，因此於概算提出後，任意追加，年度進行中率行興革，其辦理手續，又往往將追加預算及動支第二預備費，混爲一談，茲爲懲前毖後起見，特再根據章程，及前項決議案，詳爲詮釋於左(1)動支第二預備費限制(甲)意外事故，應以發生在提出年度概算後者爲限；(乙)新增設施，應以在本年度內有確實不能稍緩理由者爲限。(丙)手續擬具計劃及概算，呈經中央政治會議核准後方得着手舉辦。(2)追加預算限制，(甲)理由，以本於法令或契約者爲限。(乙)情形，以在本年度內必不可免者爲限。(丙)手續，須依據預算章程第四節辦理，自籌來源以收支適合爲原則，其提出之主管機關，未能自籌來源者，須由政府按預算章程二十三條第二項，附註補救意見，擬請將上列詮釋，轉請政府通飭遵辦」，等語。經提出本會議第四三一次會議決議通過。相應錄案函達，即希查照通令遵照」。等由，准此，自應照辦。除函復并分行外，合行令仰遵照，并轉飭所屬一體遵照。此令」。等因奉此。業經先後函請遵照辦理各在案。茲查二十四年度歲出總預算第二預備費計列七、七六六、二九三元內救災準備金二、〇〇〇、〇〇〇元應悉

數撥充救災之用。至其他第二預備費五、七六六、二九三元，查與已奉核准動支及呈請動支之數已感不敷，嗣後各機關遇有意外事故或新增設施，以及本於法令或契約確係不可免之事實，必須追加經費者，均應查照追加預算程序辦理，并應遵照國民政府第八二二號通令自籌來源，同時編送歲入概算以便核轉，除分函外，相應函請查照辦理為荷」。等由。准此，除分令外，合行令仰遵照。此令」。等因。奉此，除分行外，合行令仰遵照。此令」。

等因。奉此除分行外，合行令仰知遵。此令。

中華民國二十四年十月三十日

指令第二〇二四號

令車務處

呈一件 內銷煤炭東運至高密以東各站者之運價擬另加規定凡由發煤站東運至高密不及一百公里者仍適用運至膠州運價 由

第五七四號呈悉。據稱本路改定煤炭運價一案，已奉 部令照准，茲以博山等站煤商請求將坊子東運至高密以東各站者之運價，略為提高，以資平衡。經該處查核，擬另行規定，凡由發煤站東運至高密不及一百公里者，仍適用運至膠州之運價，以期公允。等情，經提出

管理委員會第二七一次臨時會議決：「照准」。除分行外，仰即遵照。一面由該處擬具呈部備案稿，連同部指令業字第八三二六號查詢各節，併案聲復呈候判發爲要。此令。

中華民國二十四年十月十四日

指令第二〇五一號

令車務處

呈一件 本路特價表內烏棗一項改爲乾棗嗣後無由分烏棗或紅棗一律適用八折特價請核示

第五九七號呈悉。據稱援照津浦路辦法暨與分等表內名稱相符起見，擬將本路特價表內，烏棗一項改爲乾棗，嗣後無分烏棗或紅棗，一律適用八折特價，請核示。等情。查核尙屬可行，應予照准。除分行並轉呈

鐵道部備案外，仰即遵照，並轉飭遵照辦理。此令。

中華民國二十四年十月二十二日

前門主貨至直車貨

正 至

德國鐵道所用貨車，可以離去軌道，而駕於兩四輪小車之上，以此兩小車負之，另以一汽車拖帶，直送至貨主門前，其小車重約八噸。

公
牘

廠 房 外 景

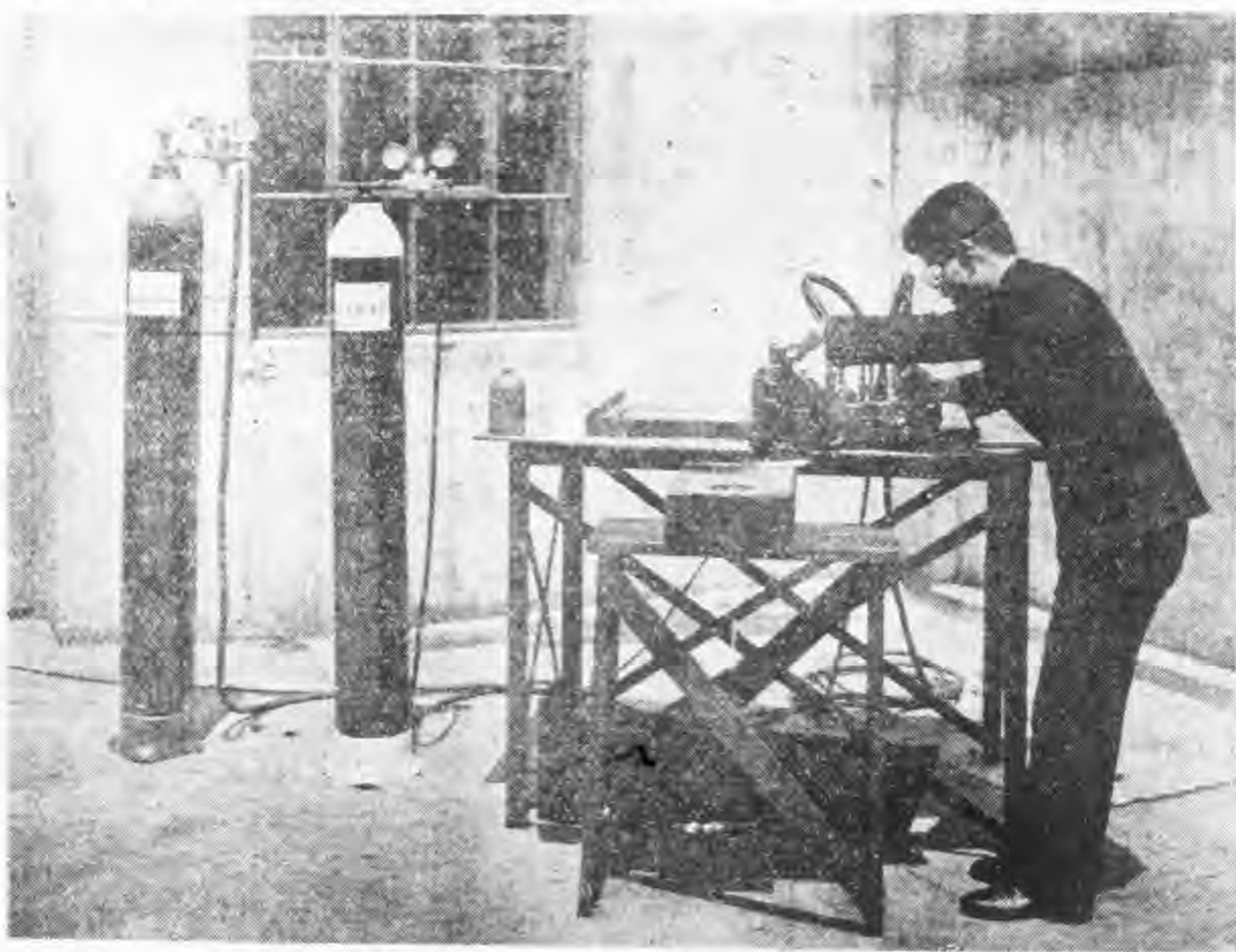
中國工業煉氣股份有限公司

提倡國貨



電話三五三一一
 中文電報掛號三〇五一
 英文電報掛號 CHINDUSGAS
 廠址上海遼陽路三五七號

本公司專製養氣材料
 及各種電焊氣焊材料
 電氣淡氣流質養氣
 以



挽回利權

上圖表示用養氣及炭輕氣切割五寸厚鋼版之情形

車務處通飭

車務處通飭第四一九號

青島德華機器染廠所染製之濰縣普通土布應准按四等貨收費照運仰遵照由。

案准青島德華機器染廠來函略以該廠開辦以來，專以漂染布疋為業，所用布底均係濰縣各工廠所織之普通土布，運費一節，請按四等貨核收，俟後遇有優等貨發運，定先聲請查核等由。到處，當經派員前往調查，認為該廠現在所染製之布底，確係濰縣所產之普通土布，所請按照四等貨收費，應予照准，至以後該廠有無優等布疋，應由發運站隨時留意察查，以杜流弊，合行通飭仰各遵照為要。

右通飭各車務各分段站

中華民國二十四年十月四日

車務處通飭第四二五號

奉令規定蜜之運價由

案奉

管理層交下

鐵道部業字第三四八四號訓令畧開：本部為提倡養蜂扶助農村副業起見，茲將第六版貨物分等表工藝門第六類飲食欄內規定「蜜」一項列二等，改為「蜜」煉淨者，（瓶或罐裝）三等。未煉淨者（篋桶或罐裝）四等。並定自十一月一日起實行，等因。奉此，合行通飭，仰各知照。

右通飭各車務各分段站

中華民國二十四年十月七日

車務處通飭第四二六號

代收貨價包裹之運費亦可到付由

案奉

鐵道部業務司第三一六號函，略開：

「查客車運輸通則附件（五）對於代收包裹貨價辦法，雖已規定，但該項代收貨價包裹之運費，可否到付，尙無明文規定，茲為便利客商起見，凡客商聲請「運費到付」者，即可按到付手續辦理」。

等因。奉此，合亟通飭，仰各遵照。

右通飭各車務各分段站

中華民國二十四年十月七日

車務處通飭第四三三號

規定滅火藥水筒等項由客車運送辦法由

案奉

管理局交下

鐵道部業字三五二三號訓令內開：

「查滅火藥水筒車輛式者一項，由客車運輸者，業經本部業字第一五七號訓令規定比照兩輪腳踏車每輛每公里收費二分在案，現以該項車輪式滅火藥水筒售價昂貴，自應重訂運價，應准將滅火藥水筒車輪式者，（筒內不得裝藥沫）一項，加入客運通則第一〇二條內，規定每輛每公里收費六分，起碼三元，「又滅火藥水筒輕便式者」（筒內不得裝藥沫）「滅火藥粉」「滅火藥粉筒」及滅火藥粉筒裝實者」共四項，應准作包裹運輸，但仍須按照客運通則所規定運輸包裹條文辦理，均定於本年十一月一日起實行除分行外，仰即遵照辦理具報，此令」。

等因，奉此，案查前奉業字第一五七號訓令，業經本年第四五號通飭遵照在案，奉令前因，合亟通飭仰各遵照辦理為要。

右通飭各車務各分段站

中華民國二十四年十月十四日

車務處通飭第四四四號

奉令福新煙公司出品紅豆牌及飛牌捲烟，由
准予按照普通繳納二等運價仰即分別遵辦。

案奉

管理局交下

鐵道部業字第三六零三號訓令略以福新煙公司出品紅豆牌計分十枝裝及二十枝裝二種售價十枝裝一百三十元，二十枝裝一百二十元。再新出之飛牌計二十枝裝售價一百五十元，均應准予繳納二等運價等因。奉此，合行通飭，仰各遵照辦理為要。

右通飭各車務各分段站

中華民國二十四年十月十七日

車務處通飭第四四六號

冰作包裹運輸按六折收費由

案奉

管理局交下 鐵道部業字第二八九四號訓令略開：冰作包裹運輸，其運費按照普通包裹六折收費惟冰係自然溶化之物，鐵路不負其溶化損失之責。如須辦理聯運，應由各路預先商定辦法再為承運，仰即遵照，等因，奉此，茲定於十月二十一日起實行但暫不辦理聯運，合亟通飭，仰各遵照。

右通飭各車務各分段站

中華民國二十四年十月十七日

車務處通飭第四四〇號

奉令中國魯安菸公司孔林牌捲烟
准按普通繳納二等運價仰遵辦由。

案奉

管理局交下

鐵道部業字第八八二七號指令略以中國魯安烟草公司孔林牌捲烟批發價格為一百二十元，准予按照普通繳納二等運價等因，奉此，合行通飭，仰各遵照為要。

右通飭各車務各分段站

中華民國二十四年十月十九日

車務處通飭第四四九號

改訂運輸爆炸危險毒性等品辦法由

案查本路運輸爆炸危險，毒性，等品，經擬定辦法五條，於二十年十一月二十一日以第三三五號通飭實行在案。惟上項物品之收費計重，一再奉令修改，該項辦法已不適用，應即廢止，茲件依據新頒貨物運輸通則第二九條之規定，另訂運輸辦法四條，定自本年二十一日

廢 委

5

起實行，合行通飭，仰各遵照辦理爲要。

附辦法(附後)

右通飭各車務各分段站

中華民國二十四年十月十九日

普通貨物分等表內紅紙印載之爆炸品危險品毒性品等運輸辦法

- 一、凡註有須用特別車輛及鐵棚車裝運之物品須按照貨物運輸通則第二九條之規定辦理
- 一、除註有須用特別車輛及鐵棚車裝運之物品須專用一車外其餘均准隨零擔車裝運但每一託運單內所託運者至少須按二千公斤或經部核准之五十公斤計算
- 一、凡註有鐵棚車裝運之物品應儘外路鐵棚車裝運如無外路鐵棚車即檢查以不滲漏之棚車代用如必不得已須用本路四十噸鐵棚車裝運時須經車務處核准以免虛糜車輛
- 一、凡專用一車裝運之物品所用之車輛無分十五噸二十噸三十噸四十噸其運費一律以二千公斤爲起碼如超過起碼重量即按二十五公斤爲單位遞進計算全部運費應照通則之規定均按不滿整車運價收費

車務處通飭第四四一號

奉令柏木板及樟木兩項改列三等收費由

案奉

管理局交下

鐵道部業字第三五九一號訓令畧開：查貨物分等表森林門第三類「柏木板」及「樟木」均列四等未免嫌低，尤易滋商人報運取巧之弊，應予提高一等，改列三等收費，並自十一月十一日起實行，等因。奉此，合行通飭，仰各知照。

右通飭各車務各分段

中華民國二十四年十月十九日

車務處通飭第四四二號

案奉

奉令頭中烟公司新月牌大號十枝由
包准按普通繳納二等運費仰遵辦

管理局交下

鐵道部業字第三六一六號訓令略以英商頭中運銷煙公司新月牌大號十枝包捲煙每五萬枝售價八十一元，准按照普通繳納二等運費，等因。奉此，合行通飭，仰各遵辦為要。

右通飭各車務各分段

中華民國二十四年十月十九日

複 路 探 海 燈
至 正

鐵道與人行複路相交時，皆設長杆欄截欄門，火車經過時，放下以阻行人，車去復開放，普通此種門僅設一二燈，德國某鐵道為防免危險，於普通燈外，又設探海燈，燈光直射門前，汽車之往來者，於甚遠之處，即可見之。

統計畚表

簡 易 的 國 音 字 母 表

| 《X ㄣ 國 音 | ㄣ 音 | P 字 | ㄣ X 母 | (Gwoin Tzyhmnu) | | | |
|-------------|--------|----------|----------|--------------------|------|-------|------------|
| ㄅ B | 博 | ㄆ P | 潑 | ㄇ M | 莫 | ㄈ F | 佛 ㄨ V 復(蘇) |
| ㄉ D | 德 | ㄊ T | 特 | ㄋ N | 訥 | | ㄌ L 肋 |
| ㄍ G | 格 | ㄎ K | 客 | ㄋ NG | 額(蘇) | ㄏ H | 赫 |
| ㄐ J | 基 | ㄑ CH | 欺 | ㄍ GN | 尼(蘇) | ㄒ SH | 希 |
| ㄐ J | 知 | ㄑ CH | 痴 | | | ㄑ SH | 詩 ㄇ R 日 |
| ㄗ TZ | 資 | ㄘ TS | 雌 | | | ㄗ S | 思 (以上聲母) |
| ㄚ A | 啊 | ㄛ O | 窩(蘇) | ㄜ E | 鵝 | ㄝ E | 哀(蘇) |
| ㄞ AI | 哀 | ㄟ EI | 呢 | ㄠ AU | 熬 | ㄡ OU | 歐 |
| ㄢ AN | 安 | ㄣ EN | 恩 | ㄤ ANG | 昂 | ㄥ ENG | 亨 |
| ㄝ EL | 兒 | ㄩ (直行作一) | 衣 | ㄨ U | 烏 | ㄩ IU | 迂 |

(ㄗ, ㄑ, ㄑ, ㄑ, ㄑ, ㄗ, ㄠ, 用第二式時, 加Y作韻母。) (以上韻母)

ㄅ, ㄆ, ㄇ等是第一式, 名注音符號, 七年十一月二十三日 教育部 公布(舊名注音字母, 十九年四月二十九日 國民政府 令改今名)。

B, P, M等是第二式, 名 國語羅馬字, 十七年九月二十六日 大學院 公布。

注的漢字, 是字母的讀法; 照 北平 音讀; 北平無相當的字可注, 則加□。(國音不用來拼音的字母, 作*為記。)

第一式的聲調: 陰平無號; 陽平, ' ; 上聲, ˇ ; 去聲, \ ; 入聲, ˘ (國音不用)

第二式的聲調: 不用符號, 改變拼法來表示, 另有說明。

表圖計統

1

膠濟鐵路月刊

第五卷 第十期

◎ 膠濟鐵路管理局六月份職員動態彙報表

| 姓名 | 原任職務 | 原 | | 動態 | 現任職務 | 現 | | 何人遺缺 | 日期 | 備考 |
|-----|-----------------|------|---------|-------------------|--------|-----|--------|------|-------|------------------|
| | | 薪 | 費 | | | 薪 | 費 | | | |
| 傅潤璋 | 鐵道部專員派 辦事處襄助 | 二七〇元 | 津房金一〇〇元 | 免職 | | | | | 七月三日 | 部訓令二二二號 |
| 徐俊氏 | 總務處練習員 | 六〇 | 房二〇 | 練習員 改事務員 待遇 | 總務處練習員 | 六〇 | 房三〇 | | 七月四日 | 局訓令第一四五六號 |
| 于濟東 | 濟南診療所醫師 | 六五 | | 調充 | 四方醫院醫師 | 六五 | | | 七月九日 | 局訓令第一四九四號 |
| 張嗣和 | 青島醫院醫師 | 一四〇 | 津房三〇〇 | 改定 薪津 | 青島醫院醫師 | 一四〇 | 津房三〇〇 | | 七月十日 | 部指令六三〇一號 |
| 鄧益光 | 處長 | 四五〇 | 津房一五〇〇 | 改支 | 處長 | 五〇〇 | 津房一〇〇〇 | | 五月廿四日 | 訓令一〇八六號 七月份起支 |
| 金恒教 | 實習 | 一〇〇 | 津房三〇〇 | 改稱 | 記名工務員 | 一〇〇 | 津房三〇〇 | | 七月廿二日 | 訓令一五九四號 |
| 門連元 | 同 | 同 | | 同 | 同 | 同 | | | 同 | 同 |
| 黃治明 | 同 | 同 | | 同 | 同 | 同 | | | 同 | 同 |
| 樊培倫 | 同 | 同 | | 同 | 同 | 同 | | | 同 | 同 |

表圖計統

膠濟鐵路月刊

第五卷 第十期

| | | | | | | | | | | |
|---------|----------------------|-----------|----------|------------|--------------|---------|-----|-----|-----|---------|
| 趙德新 | 董法仁 | 周玉林 | 蔡明 | 呂崇誥 | 許兆鸞 | 楊瑜 | 胡希齡 | 陶齊憲 | 郭勝馨 | 劉晉 |
| 濟南站查票員 | 棗園莊站副長 | 青島站副站長 | 任青島問詢處主任 | 黃台站貨物司事 | | 工務員 | 同 | 同 | 同 | 同 |
| 六〇 | 同 | 六五 | 一三〇 | 四五 | | 一〇〇 | 同 | 同 | 同 | 八〇 |
| | | | 房三〇〇 | 房三 | | | 房三〇 | | 同 | 同 |
| 同 | 調充 | 同 | 兼職 | 升充 | 任用 | 加公費 | 同 | 同 | 同 | 加薪 |
| 棗園莊站副站長 | 青島副站長 | 兼代青島問詢處主任 | 兼代濟南飯店經理 | 黃台橋貨物領班 | 鐵道部專員在車務處服務 | 工務員 | 同 | 同 | 同 | 實習 |
| 同 | 同 | 六五 | 一三〇 | 五〇 | 二五〇 | 一〇〇 | 同 | 同 | 同 | 九〇 |
| | 房一三 | | 房三〇〇 | 房三 | 房五〇 | 公三〇 | 房三〇 | | 同 | 同 |
| 董法仁 | | 蔡明 | | | | | | | | |
| 七月十八日 | 同 | 同 | 七月十七日 | 七月十二日 | 七月一日 | 七月十八日 | 同 | 同 | 同 | 七月十三日 |
| 同 | 以副站長名義調青島站服務局指令一三四三號 | 同 | 局指令一三三三號 | 添設局指令一三〇二號 | 部訓令總字二二八〇號添派 | 訓令一五六七號 | 同 | 同 | 同 | 指令一三九一號 |

| | | | | | | | | | | |
|--------------|---------------------|-----|--------------|--------------|--------------|------------------------|-------------|-------------|-------------|--------|
| 邵效雍 | 裘楚材 | 黃夢伯 | 丁允恭 | 宋椿道 | 邵效雍 | 高而謙 | 韓來鳳 | 邵元春 | 崔雨亭 | 鄒如瑩 |
| | 運輸課課員兼 行車股副主任 | 同 | 濟南站車長 | 黃旗堡站站務 司事 | 北關站站務 司事 | 車務處練習員 代理濟南車長 職務 | 第二段練習 | 大港站站務 司事 | 大港站貨物 司事 | 濟南站車長 |
| | 一九〇 | 同 | 五五 | 同 | 三〇 | 五〇 | | 三〇 | 四〇 | 同 |
| | 房三〇津 一〇夜津 一五班 | | | 同 | 房三 | | 津二〇 | 同 | 房六 | |
| 記大過 二次 | 改敘 薪級 | 同 | 加薪 | 同 | 調充 | 回處 服務 | 調充 | 升充 | 同 | 同 |
| 北關站站務 司事 | 運輸課課員兼 行車股副主任 | 同 | 濟南站車長 | 北關站站務 司事 | 黃旗堡站站務 司事 | 車務處練習員 | 大港站站務 司事 | 大港站貨物 司事 | 試充濟南站 車長 | 濟南站查票員 |
| 三〇 | 一八〇 | 同 | 六〇 | 同 | 三〇 | 五〇 | 二五 | 三五 | 四五 | 同 |
| | 房三〇津 二〇夜津 一五班 | | | 同 | 房三 | 房六 | | 房六 | | |
| | | | | 邵效雍 | 宋椿道 | | 邵元春 | 崔雨亭 | 鄒如瑩 | 趙德新 |
| 七月九 日 | 七月十 二日 | 同 | 七月十 八日 | 同 | 七月三 十一日 | 七月三 十日 | 七月二 十五日 | 七月二 十六日 | 七月二 十七日 | 同 |
| 局指令一三六三 號 | 部訓令總字二四 六六號 | 同 | 局指令一四二六 號 | 同 | 局指令一三六三 號 | 同 | 同 | 同 | 同 | 同 |

表圖計統

膠濟鐵路月刊

第五卷 第十期

| | | | | | | | | | |
|---------|---------|-------|-----|------|------------|---------------------------------------|-----------|-----------|----------------|
| 閔孝同 | 黎爾嘉 | 邵復聖 | 宋孝璠 | 陳蔭康 | 王懿剛 | 金軺章 | 錢 騫 | 李明權 | 蔡國藻 |
| 同 | 專員 | 檢查課書記 | 同 | 實習期滿 | 鐵道部專員 | 鐵道部專員派在本處辦事 | 鐵道部專員 | 四方機廠實習 | 機務處處長 |
| | 二四〇 | 三五 | 同 | 八〇 | 三三〇 | 三二〇 | | | 四〇〇 |
| | 房五〇〇 | 房二〇 | 同 | 房三〇 | | 房五〇 | | | 公一八〇〇 房一〇〇〇 |
| 調充 | 免職 | 記大過一次 | 同 | 加薪 | 部派 | 部令免職 | 部派 | 加薪 | 補足薪額 |
| 專員 | | 檢查課書記 | 同 | 實習期滿 | 在本處辦事 | | 專員 | 四方機廠實習 | 機務處處長 |
| 二七〇 | | 三五 | 同 | 九〇 | 三三〇 | | 三二〇 | 九〇 | 四五〇 |
| 房五〇 | | 房二〇 | 同 | 房三〇 | 房五〇 | | 房五〇 | | 公一三〇〇 房一〇〇〇 |
| | | | | | 金軺章 | | | | |
| 日七月一 | 日七月三 | 日七月二 | 同 | 日七月一 | 日七月二 | 日七月三 | 同 | 同 | 日七月一 |
| 局令二二八〇號 | 局令二二七五號 | | | | 局令四三〇號由部調派 | 七月三日局令二四三六號奉部令免職七月二十九日局令二六三二號薪水自八月份停支 | 部令總字二二八〇號 | 局指令一四二二二號 | 部令第三八三三三號加薪減津 |

膠濟鐵路月刊

第五卷 第十期

◎ 膠濟鐵路員司獎勵一覽表

二十四年七月份

| 受獎勵者之職務 | 姓名 | 獎勵原因 | 獎勵事項 | 奉令日期及號數 | 備考 |
|---------|----|--------|------|--------------|----|
| 張店站巡官 | 恒祿 | 查獲竊犯脏煤 | 記功一次 | 七月八日指令第一三五二號 | |

◎ 膠濟鐵路員司懲罰一覽表

二十四年七月份

| 受懲罰者之職務 | 姓名 | 懲罰原因 | 懲罰事項 | 奉令日期及號數 | 備考 |
|---------|-----|----------|-------|----------------|----|
| 青州站站務司事 | 唐其琛 | 未待交班擅自離職 | 罰薪二日 | 六月十一日訓令第一二五九號 | |
| 大臨池站副站長 | 孫禎本 | 違犯行車規章 | 罰薪一日 | 六月二十六日訓令第一三九九號 | |
| 北關站站務司事 | 邵效雍 | 辦事疏忽 | 記大過二次 | 七月九日訓令第一五〇三號 | |
| 青州站站務司事 | 徐元甫 | 當值遲到 | 罰薪二日 | 七月十八日訓令第一五六五號 | |
| 檢查課司事 | 邵復聖 | 玩忽公務曠廢職守 | 記大過一次 | 七月二十三日指令第一四五〇號 | |

◎ 膠濟鐵路發給員工卹金一覽表

二十四年七月份

| 受撫卹者之職務 | 姓名 | 撫卹原因 | 援照撫卹通則之條款 | 在職之年限 | 應領卹金之數 | 承領卹金人之姓名及關係 | 奉令日期及號數 |
|----------|-----|--------|--------------------|----------|------------|-------------|----------------|
| 公益課司事 | 譚華蓮 | 病故 | 通則第九條四個月平均薪資 | 九年以上十年未滿 | 二百二十元 | | 六月二十六日指令第一二七三號 |
| 運輸課課員 | 顏景瑞 | 病故 | 通則第九條四個月平均薪資 | | 二百八十元 | | 五月二十四日指令第一〇五八號 |
| 工務第四分段零工 | 周玉芝 | 因公受傷斃命 | 通則第三第四兩條十二個月平均薪資半數 | | 七十二元喪葬費五十元 | | 七月四日指令第一三一六號 |
| 四方機廠鍋爐匠 | 姜臣法 | 因公致傷右眼 | 通則第七條三個月平均薪資 | | 一百四十二元五角 | | 七月八日指令第一三五號 |

◎ 膠濟鐵路管理局各處雇傭進退月報表 二十四年五月份

| 職役名稱及地點 | 姓名 | 進退日期 | 事由 | 由 | 辛數 | 備 | 考 |
|---------------|-----|---------|-------|---|----|---|---|
| 警察署警務第一分段三等警士 | 高式如 | 五月十六日退 | 料理家務 | | | | |
| 同 | 姚佳良 | 五月十七日進 | 補高式如缺 | | | | |
| 警察署警務第一分段二等警長 | 瑞恒 | 五月二十九日退 | 病故 | | | | |
| 警察署警務第二分段三等警士 | 潘烈 | 五月三日退 | 料理家務 | | | | |

表圖計統

| | | | | | | | | | | |
|---------------|---------------|--------------|------|------------------|------------|----------|-----------|------------|--------------|---------------------|
| 警察署警務第九分段二等警士 | 警察署警務第九分段三等警士 | 警察署護路第三中隊三等警 | 同 | 工務處工務第二分段二十里堡站棚工 | 車務處淄河店站轉轍夫 | 車務處張店站線匠 | 機務處第一分段電匠 | 機務處機務第二段煤夫 | 機務處機務第三分段副司機 | 機務處機務第三分段煤夫 |
| 傅榮勳 | 陳萬魁 | 宋柏亭 | 趙文英 | 常更河 | 賈鴻年 | 尹開吉 | 戚鼎臣 | 孫紹禮 | 劉步升 | 陳文俊 |
| 五月十三日退 | 五月十四日進 | 五月九日退 | 同 | 同 | 四月三十日退 | 五月七日退 | 五月一日進 | 五月一日進 | 四月二十七日退 | 五月一日退 |
| 另有他就 | 補金選魁缺 | 擅離崗位 | 久病不愈 | 因刀傷身死 | 誤搬轉轍器致肇事變 | 辭差 | 補杜芸田缺 | 補許興福缺 | 病故 | 因有病不能工作懇請辭退 回籍休養 |
| | | | | 二三·四〇 | | | 三〇·〇〇 | 一四·〇〇 | 五一·六〇 | 一四·〇〇 |
| | | | | | | | 生活補助費二元 | 生活補助費一元 | | |

| | | | | | | | | | | |
|-------------------|-------|------------------|---------|--------------------|------------------|---------|-------------------|--------------------|------------------|---------|
| 機務處四方機廠第四場 車台匠 | 同 | 機務處四方機廠第四場 木匠 | 同 | 機務處四方機廠第三場 鍛冶小工 | 機務處四方機廠第二場 銅匠 | 同 | 機務處四方機廠第一場 鍋爐匠 | 機務處四方機廠第一場 鍋爐小工 | 機務處機務第四分段擦 車夫 | 同 |
| 林秀峰 | 李成銘 | 周蓮芳 | 蘭學敏 | 胡光德 | 王鴻山 | 郭金聲 | 高文明 | 丁煥榮 | 于鑄 | 劉景山 |
| 五月二日進 | 五月八日退 | 五月二日退 | 五月二十一日進 | 五月五日退 | 五月二十九日退 | 五月二十日進 | 五月七日退 | 五月八日進 | 五月一日進 | 五月十六日進 |
| 補趙鳳亭缺 | 同 | 病故 | 補胡光德缺 | 同 | 因事自辭 | 補朱雲峰缺 | 病故 | 補徐延梓缺 | 補胡竹銘缺 | 補陳文俊缺 |
| 二一〇〇〇 | 五一六〇 | 五五二〇 | 一四〇〇〇 | 一七〇一〇 | 二六七〇 | 二五二〇 | 五一六〇 | 同 | 同 | 一四〇〇〇 |
| 生活補助費一元 | | | 生活補助費一元 | | | 生活補助費一元 | | 同 | 同 | 生活補助費一元 |

統計圖表

11

臺灣鐵路月刊

第五卷 第十期

| | | | | | |
|--------------------|-----|---------|-------|------|---|
| 機務處四方機廠第四場 車台小工 | 陳中和 | 同 | 補譚功臣缺 | 一四〇〇 | 同 |
| 機務處四方機廠事務所 聽差 | 龐寶田 | 五月二十四日進 | 補陳繼恭缺 | 同 | 同 |
| 材料處報務課印刷所排 版工學徒 | 鄧書芳 | 五月二十日進 | 呈准添雇 | 同 | |
| 同 | 陳孝戩 | 五月二十一日進 | 同 | 同 | |
| 材料處報務課印刷所印 檢工學徒 | 劉恒源 | 五月二十五日進 | 同 | 同 | |
| 同 | 周廷舜 | 五月二十日進 | 同 | 同 | |
| 同 | 郝鴻恩 | 同 | 同 | 同 | |
| 同 | 徐延英 | 五月二十三日進 | 同 | 同 | |
| 警察署警務第三分段一 等警士 | 劉學義 | 六月二十一日退 | 料理家務 | | |
| 警察署警務第三分段二 等警士 | 王修田 | 六月二十八日退 | 同 | | |
| 警察署警務第三分段三 等警士 | 汪佩之 | 六月一日進 | 補王葆忠缺 | | |

| | | | | | | |
|----------------|---------------|---------|------------|-------|-------|--|
| 同 | 警察署警務第四分段三等警士 | 杜忠信 | 六月二十二日進 | 補侯書田缺 | | |
| 警察署警務第八分段一等警士 | 商孝先 | 六月八日退 | 押護貨車私自下車斥革 | | | |
| 警察署警務第八分段三等警士 | 牟敦信 | 六月一日進 | 補張金玉缺 | | | |
| 同 | 同 | 崔倫才 | 六月九日進 | 補鞏乾申缺 | | |
| 警察署警務第九分段三等警士 | 馬兆禮 | 六月二十二日退 | 病故 | | | |
| 警察署護路第一中隊二等隊警 | 李心田 | 六月十四日退 | 同 | | | |
| 警察署護路第二中隊三等隊警 | 劉文祥 | 六月十二日退 | 另有他就 | | | |
| 伏警察署護路第二中隊火 | 陳伯華 | 六月十三日進 | 補蘇玉聚缺 | | | |
| 工務處工務第一分段關車所棚工 | 劉俊生 | 五月三十一日退 | 告退 | | 二一〇六〇 | |
| 車務處青州站站夫 | 王子瑞 | 六月十四日退 | 身犯刑章 | | | |

| | | | | | | | | |
|---------------|---------------|--------------|----------------|---------------|---------------|----------------|---------------|--------------|
| 機務處機務第一分段機車夫 | 機務處機務第四分段機匠 | 機務處機務第五分段管料生 | 機務處四方機廠第一場組立小工 | 機務處四方機廠第一場鍋爐匠 | 機務處四方機廠第一場燒鑄匠 | 機務處四方機廠第一場鍋爐學徒 | 機務處四方機廠第四場車台匠 | 材料處帳務課印刷所裝訂工 |
| 陳金樓 六月十七日進 | 金 錄 六月十五日退 | 蔡德發 六月四日退 | 馬恆忻 六月一日進 | 王連義 六月三日進 | 楊錫榮 六月四日退 | 周光壁 六月二十六日退 | 林秀峰 六月五日退 | 白茂章 六月一日進 |
| 補陳玉缺 | 因腸胃病致死 | 病故 | 補周敦義缺 | 補高文明缺 | 因事自辭 | 同 | 因病辭職 | 呈准添雇 |
| 一四〇〇 | 五七九〇 | 一六八〇 | 一四〇〇 | 二二五〇 | 三〇〇〇 | 一四〇〇 | 二一〇〇 | 二〇〇〇 |
| 生活補助費二元 | | | 生活補助費一元 | 同 | | | | |

膠濟鐵路員司人數統計表

二十四年七月份

膠濟鐵路月刊

第五卷 第十期

| 處別 | 本月末日 人 數 | 上月末日 人 數 | 人數增減比較 | | 備 考 |
|----------|-------------|-------------|--------|---|----------------------------------|
| | | | 增 | 減 | |
| 管理委員會 | 5 | 5 | | | 內有學校教職員 158 人 內有低級練習 18 人 |
| 秘書室 | 12 | 12 | | | |
| 總務處 | 374 | 374 | | | |
| 工務處 | 159 | 159 | | | |
| 車務處 | 1,191 | 1,191 | | | |
| 機務處 | 202 | 202 | | | |
| 會計處 | 129 | 129 | | | |
| 材料處 | 117 | 117 | | | |
| 購料審查委員會 | 1 | 1 | | | |
| 職工訓練所 | 4 | 4 | | | |
| 部派專員在路辦事 | 11 | 10 | 1 | | |
| 各項職員 | 8 | 8 | | | |
| 共 計 | 2,213 | 2,212 | 1 | | |
| 駐路總稽核室 | 22 | 22 | | | |
| 警察署 | 147 | 148 | | | |
| 總 計 | 2,382 | 2,382 | | | |

膠濟鐵路二十四年九月份工役人數統計表

| 處 別 | 人 數 | | 上月與本月人數增減比較 | | 備 考 |
|---------------|-------|-------|-------------|----|-----|
| | 八 月 份 | 九 月 份 | 增 | 減 | |
| 總 務 處 | 358 | 358 | 2 | 2 | |
| 總 局 內 | 263 | 263 | | | |
| 各 學 校 | 56 | 56 | 1 | 1 | |
| 各 醫 院 | 39 | 39 | 1 | 1 | |
| 工 務 處 | 1,051 | 1,051 | 4 | 4 | |
| 第 一 段 | 102 | 104 | 2 | | |
| 第 一 分 段 | 170 | 168 | | 2 | |
| 第 二 分 段 | 130 | 132 | 2 | | |
| 第 三 分 段 | 135 | 135 | | | |
| 第 二 段 | 75 | 75 | | | |
| 第 四 分 段 | 125 | 124 | | 1 | |
| 第 五 分 段 | 165 | 164 | | 1 | |
| 第 六 分 段 | 142 | 142 | | | |
| 產 業 課 | 7 | 7 | | | |
| 車 務 處 | 1,527 | 1,522 | 3 | 8 | |
| 第 一 分 段 | 434 | 434 | | | |
| 第 二 分 段 | 300 | 300 | 3 | 3 | |
| 第 三 分 段 | 378 | 375 | | 3 | |
| 第 四 分 段 | 282 | 280 | | 2 | |
| 電 務 段 | 133 | 133 | | | |
| 機 務 處 | 3,373 | 3,369 | 3 | 7 | |
| 第 一 分 段 | 330 | 329 | | 1 | |
| 第 二 分 段 | 205 | 204 | | 1 | |
| 第 三 分 段 | 360 | 360 | | | |
| 第 四 分 段 | 529 | 529 | 1 | 1 | |
| 第 五 分 段 | 316 | 316 | | | |
| 四 方 機 廠 | 1,633 | 1,631 | 2 | 4 | |
| 會 計 處 | 4 | 4 | | | |
| 檢 查 課 | 4 | 4 | | | |
| 材 料 處 | 269 | 268 | | 1 | |
| 青 島 材 料 廠 | 62 | 62 | | | |
| 四 方 材 料 廠 | 107 | 107 | | | |
| 濟 南 煤 矸 收 發 所 | 5 | 5 | | | |
| 魯 山 煤 矸 收 發 所 | 22 | 22 | | | |
| 崑 博 煤 矸 收 發 所 | 22 | 21 | | 1 | |
| 印 刷 所 | 51 | 51 | | | |
| 總 計 | 6,582 | 6,572 | 12 | 22 | |

膠濟鐵路月刊

第五卷 第十期

快車用豎光燈

至 正

美國太平洋鐵道，新改用之流線式火車，其前端除向前照之燈外，另立一燈，使其光向上射，直立如旗杆，汽車及行人，自甚遠之處即可見之，其向前射之雙燈，光力強大，能照透重霧急雨。

膠濟鐵路二十四年八月份醫務工作報告表

| 傳染病 | | 內科病 | | 外科眼耳喉鼻齒及皮膚病 | | 其他統計 | | | | | | |
|----------|-----|---------------------|------|-------------|----------|-----------------------|------|------|------|----|-----|-------|
| 病名 | 人數 | 病名 | 人數 | 病名 | 人數 | 門診 出診 住院 院日數 | 職員 | 工役 | 員工眷屬 | 旅客 | 其他 | 總計 |
| 肺癆病 | 18 | 呼吸部病(註一) | 305 | 天外科 然病 | 大手術治療 | 17 | 1208 | 7225 | 6263 | 3 | 654 | 15353 |
| 傷寒 | | 血運部病 | 46 | | 小手術治療 | 363 | 40 | 77 | 5 | | | 122 |
| 霍亂 | | 消化部病(註二) | 397 | 意外受傷 | 大手術治療 | 12 | 8 | 28 | 8 | 6 | 2 | 52 |
| 痢疾 | 221 | 神經係病 | 48 | | 小手術治療 | 258 | 70 | 379 | 74 | 97 | 6 | 626 |
| 天花 | | 泌尿生殖器病(註三) | 12 | | 砂眼病 | 154 | 267 | 1397 | 1277 | 1 | 159 | 3101 |
| 白喉 | | 中毒類病 | 2 | | 其他眼病 | 247 | 69 | 230 | 255 | | 17 | 571 |
| 猩紅熱 | | 腳氣病 | | | 齒病 | 65 | 2 | 1 | | | | 3 |
| 流行性腦脊髓膜炎 | | 其他內科病 | 271 | | 耳病 | 103 | 340 | 1630 | 1530 | 1 | 176 | 3677 |
| 斑疹傷寒 | | (註一)肺癆及流行性感冒除外 | | | 鼻病 | 44 | 909 | 5569 | 4840 | 2 | 478 | 11798 |
| 腺鼠疫 | | (註二)傷寒霍亂痢疾除外 | | | 喉病(註四) | 132 | | 2 | | | | 2 |
| 肺鼠疫 | | (註三)凡用外科手術治療者應歸入外科類 | | | 皮膚病 | 693 | | | | | | |
| 瘡疾 | 60 | | | | (註四)白喉除外 | | | | | | | |
| 流行性感冒 | 200 | | | | | | 171 | 1159 | | | | 1330 |
| 其他傳染病 | 7 | | | | | | 1091 | 5706 | | | | 6797 |
| 總數 | 506 | 總數 | 1081 | 總數 | 2088 | 備考 | | | | | | |

說明：本表每醫院診所按月填報由醫務領袖核造總表呈局彙報到部

膠濟鐵路意外死傷人數月報表

中華民國二十四年八月

| 姓名 | 人別 <small>註明職員工役 旅客或行人</small> | 性別 | 年齡 | 職業 | 受傷年月日 | 受傷地點 | 受傷部份 | 受傷原因 | 治療法 | 治療結果 | | | 備註 |
|------|---------------------------------------|----|------|----|-----------|--------|------------|-------------|----------|------|----|---|------------|
| | | | | | | | | | | 愈 | 殘廢 | 死 | |
| 李瑞亭 | 行人 | 男 | 三十二 | 農 | 二十四年 八月四日 | 高密姚哥莊間 | 額部有創傷二處深至骨 | 行車撞傷 | 用雷佛奴耳液洗包 | | | | 高密醫院治療尚未出院 |
| 喬景榮 | 軍人 | 男 | 三十 | 軍 | 八月十八日 | 博山 | 腰部 | 跳車 | | 愈 | | | 張店醫院治療 |
| 王祥 | 巡官 | 男 | 五十 | 警 | 八月三日 | 金嶺鎮 | 腿部 | 接車 | 防腐繃帶 | 愈 | | | 全上 |
| 郭樹林 | 監工 | 男 | 五十二 | 工 | 八月三日 | 大臨池 | 腿部 | 因公 | 骨整復術 | | | | |
| 仲延海 | 工役 | 男 | 四十四 | 綫匠 | 八月七日 | 濟南站宿舍 | 肋骨折 | 工作時棒下 | 送齊魯醫院治療 | | | 死 | |
| 馮乃奎 | 行人 | 男 | 未詳 | 農 | 八月二日 | 南定淄川間 | 左足軋斷 | | 送張店醫院治療 | 愈 | | | |
| 郭貢儀 | 行人 | 男 | 六十九 | 農 | 八月八日 | 南泉城陽間 | 當時軋斃 | 自盡 | | | | 死 | |
| 無名男子 | 偷乘貨車人 | 男 | 三十餘歲 | 未詳 | 八月十日 | 龍山站一股路 | 手足軋斷身死 | 跳車落軌 | | | | 死 | |
| 無名男子 | 行人 | 男 | 未詳 | 未詳 | 八月十四日 | 青州楊家莊間 | 頭傷足斷而死 | 102次車發現原因不明 | | | | 死 | |
| 黃汝正 | 偷乘貨車人 | 男 | 四十三 | 未詳 | 八月十八日 | 南泉站一股路 | 兩腿軋斷 | 慌忙躲避失足落軌 | 送四方醫院治療 | | | | |
| 高進才 | 偷乘貨車人 | 男 | 十八 | 未詳 | 八月二十八日 | 青州站 | 頭部跌傷 | 跳車 | 送坊子醫院治療 | | | | |
| | | | | | | | | | | | | | |
| | | | | | | | | | | | | | |
| | | | | | | | | | | | | | |
| | | | | | | | | | | | | | |
| | | | | | | | | | | | | | |
| | | | | | | | | | | | | | |
| | | | | | | | | | | | | | |

說明：凡行車撞軌傾跌，及工程機廠方面一切意外受傷者皆屬之。

膠濟鐵路消費合作社營業狀況統計表

二十四年九月份

| 日 | 總社 | | | | | | | 分社 | | | | | | | | | | | | 售品處 | | | | | | | | | | 總計 | | | | | |
|----|----------|--------|----------|-----------|----------|-----------|-----------|----------|----------|----------|----------|--------|----------|-----------|----------|----------|-----------|-----------|-----------|-----------|--------|----------|----------|---------|--------|-----------|----------|--------|----------|--------|-------|----------|----------|-----------|----|
| | 現金 | | | 記賬 | | | 共計 | 現金 | | | | | 記賬 | | | | | 共計 | 現金 | | | | | 記賬 | | | | | 共計 | | | | | | |
| | 第一室 | 第二室 | 合計 | 第一室 | 第二室 | 合計 | | 第一分社 | 第二分社 | 第三分社 | 第四分社 | 第五分社 | 合計 | 第一分社 | 第二分社 | 第三分社 | 第四分社 | | 第五分社 | 合計 | 共計 | 東鎮售品處 | 青州售品處 | 嶗山售品處 | 博山售品處 | 膠中售品處 | 合計 | 東鎮售品處 | | | 青州售品處 | 嶗山售品處 | 博山售品處 | 膠中售品處 | 合計 |
| 1 | 207.23 | 27.96 | 295.19 | 603.02 | 140.43 | 743.50 | 1,038.69 | 39.05 | 61.55 | 198.58 | 209.92 | 8.40 | 517.50 | 173.49 | 107.06 | 236.26 | 146.68 | 126.43 | 739.92 | 1,307.42 | 26.13 | 55.97 | 161.78 | 119.25 | | 363.13 | 45.39 | 52.71 | 17.34 | 22.13 | | 137.57 | 500.70 | 2,846.81 | |
| 2 | 星期一日 | 休息 | | | | | | | | | | | | | | | | | | | | | | | | | | | | | | | | | |
| 3 | 381.21 | 27.38 | 408.59 | 3,583.49 | 501.81 | 4,085.30 | 4,483.89 | 72.48 | 36.17 | 51.99 | 54.06 | 6.87 | 221.57 | 9,156.11 | 1,223.09 | 1,483.90 | 1,985.73 | 2,205.60 | 16,054.43 | 16,276.00 | 21.91 | 136.29 | 24.22 | 232.10 | | 414.52 | 760.81 | 537.55 | 1,708.52 | 809.44 | | 3,816.32 | 4,230.84 | 25,000.73 | |
| 4 | 150.04 | 11.50 | 161.54 | 1,068.16 | 149.29 | 1,217.45 | 1,378.99 | 48.73 | 34.68 | 37.39 | 30.15 | 11.66 | 162.61 | 1,509.41 | 259.14 | 272.67 | 425.96 | 909.85 | 3,376.97 | 3,539.58 | 12.45 | 75.90 | 50.14 | 167.56 | | 306.05 | 169.50 | 247.02 | 355.48 | 152.30 | | 924.30 | 1,230.35 | 6,148.92 | |
| 5 | 285.53 | 31.56 | 317.14 | 647.67 | 226.80 | 874.47 | 1,191.61 | 22.02 | 16.16 | 181.30 | 81.97 | 5.81 | 307.26 | 888.26 | 226.21 | 1,429.22 | 2,029.05 | 2,373.48 | 6,946.22 | 7,253.48 | 17.63 | 115.37 | 47.39 | 160.15 | | 341.04 | 152.23 | 151.98 | 291.68 | 168.41 | | 764.35 | 1,105.39 | 9,550.48 | |
| 6 | 198.95 | 40.94 | 239.89 | 849.82 | 137.79 | 987.61 | 1,227.50 | 87.23 | 34.52 | 95.18 | 148.14 | 4.56 | 369.73 | 607.86 | 230.41 | 482.77 | 1,102.65 | 353.12 | 2,776.81 | 3,146.54 | 13.05 | 116.29 | 128.29 | 18.53 | | 276.16 | 129.20 | 73.48 | 198.74 | 33.68 | | 435.10 | 711.26 | 5,085.30 | |
| 7 | 184.97 | 9.18 | 194.15 | 494.56 | 106.89 | 601.45 | 795.60 | 43.31 | 17.53 | 31.36 | 97.05 | 5.79 | 195.09 | 679.86 | 184.59 | 181.25 | 630.62 | 324.68 | 2,001.00 | 2,196.09 | 4.81 | 57.18 | 221.56 | 16.94 | | 300.49 | 58.61 | 84.59 | 44.55 | 18.63 | | 206.38 | 506.87 | 3,498.56 | |
| 8 | 237.23 | 11.15 | 268.38 | 930.06 | 130.72 | 1,060.78 | 1,329.16 | 49.37 | 49.40 | 215.58 | 109.25 | 18.31 | 441.91 | 737.13 | 183.13 | 871.20 | 707.86 | 770.16 | 3,269.48 | 3,711.39 | 25.30 | 90.75 | 278.33 | 28.07 | | 422.45 | 109.40 | 132.23 | 106.03 | 40.80 | | 388.86 | 811.13 | 5,851.86 | |
| 9 | 星期一日 | 休息 | | | | | | | | | | | | | | | | | | | | | | | | | | | | | | | | | |
| 10 | 317.56 | 30.83 | 348.39 | 841.09 | 234.24 | 1,075.33 | 1,423.72 | 55.00 | 55.05 | 185.20 | 185.19 | 13.52 | 493.96 | 824.42 | 199.32 | 541.71 | 746.30 | 408.28 | 2,720.03 | 3,213.99 | 24.15 | 160.56 | 347.88 | 458.95 | | 991.54 | 173.91 | 156.70 | 104.31 | 153.20 | | 588.12 | 1,579.66 | 6,217.37 | |
| 11 | 288.89 | 7.45 | 296.34 | 3,718.37 | 417.58 | 4,135.95 | 4,432.29 | 28.36 | 22.35 | 80.74 | 204.20 | 12.99 | 348.64 | 629.48 | 196.16 | 363.50 | 554.36 | 292.55 | 2,036.05 | 2,384.69 | 9.89 | 107.73 | 196.54 | 382.44 | | 696.60 | 119.04 | 73.74 | 139.80 | 125.52 | | 458.10 | 1,154.70 | 7,971.68 | |
| 12 | 181.25 | 7.29 | 188.54 | 583.45 | 97.24 | 680.69 | 869.23 | 26.00 | 29.71 | 56.98 | 133.50 | | 246.19 | 204.78 | 93.16 | 132.98 | 230.85 | 323.97 | 985.74 | 1,231.93 | 19.70 | 72.09 | 89.64 | 431.36 | | 612.79 | 120.25 | 36.34 | 27.34 | 52.46 | | 236.39 | 849.18 | 2,950.34 | |
| 13 | 195.71 | 27.03 | 222.74 | 800.18 | 332.52 | 1,132.70 | 1,355.44 | 16.76 | 34.90 | 88.28 | 117.30 | 28.55 | 285.79 | 283.82 | 62.79 | 172.66 | 345.30 | 140.62 | 905.19 | 1,190.98 | 107.59 | 63.71 | | 264.9 | | 436.24 | 37.72 | 40.97 | | 22.03 | | 100.72 | 536.96 | 3,083.38 | |
| 14 | 237.46 | 20.16 | 257.62 | 517.85 | 245.22 | 763.04 | 1,020.66 | 52.61 | 35.68 | 63.27 | 118.88 | 8.27 | 278.71 | 611.28 | 87.61 | 229.41 | 385.82 | 157.30 | 1,471.42 | 1,750.13 | 77.45 | 90.86 | 138.81 | 26.99 | 31.19 | 365.30 | 96.01 | 28.93 | 60.78 | 42.83 | 19.05 | 242.60 | 607.90 | 3,378.69 | |
| 15 | 164.98 | 26.95 | 191.93 | 846.09 | 373.84 | 1,219.93 | 1,411.86 | 32.76 | 38.96 | 63.27 | 170.56 | 4.05 | 309.60 | 453.10 | 115.25 | 328.86 | 316.14 | 236.53 | 1,349.88 | 1,659.48 | 15.11 | 96.69 | 120.24 | 158.11 | | 390.15 | 97.91 | 55.39 | 27.96 | 27.01 | | 208.27 | 598.42 | 3,669.76 | |
| 16 | 星期一日 | 休息 | | | | | | | | | | | | | | | | | | | | | | | | | | | | | | | | | |
| 17 | 238.13 | 26.67 | 264.80 | 893.50 | 193.91 | 1,089.41 | 1,354.21 | 140.56 | 56.33 | 106.60 | 207.26 | 2.09 | 512.84 | 419.77 | 156.24 | 203.06 | 326.42 | 155.78 | 1,261.27 | 1,774.11 | 17.35 | 140.53 | 170.08 | 321.59 | | 649.55 | 64.80 | 103.37 | 29.66 | 107.59 | | 305.42 | 954.97 | 4,088.29 | |
| 18 | 138.70 | 20.55 | 159.25 | 588.62 | 112.59 | 701.21 | 830.46 | 58.29 | 56.08 | 114.75 | 136.27 | 12.10 | 377.49 | 385.63 | 86.00 | 213.00 | 254.09 | 178.92 | 1,117.64 | 1,495.13 | 6.42 | 57.08 | 93.09 | 553.59 | | 710.18 | 76.46 | 29.61 | 51.48 | 65.81 | 4.64 | 223.36 | 333.54 | 3,259.13 | |
| 19 | 413.53 | 20.43 | 433.96 | 637.27 | 135.58 | 792.85 | 1,226.81 | 51.70 | 63.41 | 109.88 | 278.60 | 1.13 | 504.72 | 303.38 | 86.51 | 104.90 | 255.83 | 333.28 | 1,053.90 | 1,558.62 | 152.57 | 68.29 | 161.80 | 660.54 | 194.30 | 1,237.50 | 105.09 | 22.91 | 25.00 | 34.95 | | 192.59 | 1,430.09 | 4,215.52 | |
| 20 | 143.06 | 12.50 | 155.56 | 473.16 | 100.01 | 573.17 | 723.73 | 50.75 | 45.84 | 93.34 | 144.99 | 3.53 | 338.45 | 409.76 | 85.18 | 154.76 | 173.27 | 68.67 | 891.64 | 1,230.09 | 14.61 | 95.62 | 94.44 | 8.84 | | 213.51 | 77.28 | 39.65 | 12.34 | 6.35 | | 135.62 | 349.13 | 2,307.95 | |
| 21 | 159.50 | 13.39 | 172.89 | 1,161.41 | 257.63 | 1,419.04 | 1,591.93 | 33.01 | 47.07 | 54.13 | 175.23 | 12.70 | 322.14 | 366.49 | 219.77 | 537.94 | 493.88 | 461.00 | 2,079.08 | 2,401.22 | 47.71 | 132.69 | 111.28 | 150.58 | | 442.26 | 85.00 | 219.05 | 79.62 | 136.29 | | 519.96 | 962.22 | 4,955.37 | |
| 22 | 321.74 | 25.70 | 347.44 | 932.87 | 238.38 | 1,171.25 | 1,518.69 | 44.17 | 49.32 | 32.11 | 151.84 | 13.55 | 290.99 | 342.90 | 139.69 | 72.15 | 446.49 | 417.57 | 1,418.80 | 1,709.79 | 26.45 | 103.90 | 147.36 | 299.26 | | 576.97 | 82.23 | 75.13 | 48.52 | 143.27 | | 349.15 | 926.12 | 4,154.60 | |
| 23 | 星期一日 | 休息 | | | | | | | | | | | | | | | | | | | | | | | | | | | | | | | | | |
| 24 | 304.29 | 33.36 | 337.65 | 942.86 | 198.38 | 1,141.24 | 1,478.89 | 73.69 | 87.13 | 53.03 | 208.74 | 6.65 | 429.24 | 469.20 | 157.66 | 100.86 | 760.17 | 212.30 | 1,400.19 | 1,829.43 | 23.52 | 186.42 | 141.06 | 303.84 | | 654.84 | 77.97 | 76.86 | 15.68 | 55.91 | | 226.42 | 881.26 | 4,189.58 | |
| 25 | 174.66 | 6.23 | 180.89 | 497.43 | 118.27 | 615.70 | 799.59 | 43.03 | 88.15 | 28.20 | 180.67 | | 340.05 | 363.23 | 84.26 | 89.56 | 306.59 | 149.16 | 992.80 | 1,332.85 | 23.07 | 98.13 | 81.45 | 111.49 | 95.14 | 409.28 | 43.75 | 33.14 | 24.70 | 44.17 | 17.81 | 163.57 | 572.85 | 2,705.29 | |
| 26 | 178.04 | 22.67 | 200.71 | 572.81 | 175.31 | 748.12 | 948.83 | 27.65 | 48.21 | 152.79 | 91.09 | 30.28 | 450.02 | 236.22 | 69.49 | 244.19 | 237.76 | 182.35 | 970.01 | 1,420.03 | 14.62 | 51.41 | 148.52 | 236.89 | | 501.44 | 26.83 | 65.98 | 14.76 | 19.33 | | 126.20 | 627.64 | 2,996.50 | |
| 27 | 135.68 | 10.27 | 145.95 | 425.00 | 84.44 | 509.44 | 653.39 | 59.26 | 40.65 | 195.38 | 206.15 | 64 | 502.08 | 249.41 | 110.32 | 210.27 | 196.81 | 82.88 | 849.69 | 1,351.77 | 2.85 | 168.50 | 119.07 | 192.77 | | 473.19 | 36.16 | 34.83 | 12.41 | 83.64 | | 167.04 | 640.23 | 2,647.39 | |
| 28 | 132.34 | 13.06 | 145.40 | 411.62 | 59.67 | 471.29 | 616.69 | 52.28 | 64.88 | 175.39 | 203.27 | 11.22 | 507.04 | 171.86 | 84.44 | 175.42 | 140.59 | 87.84 | 660.15 | 1,167.19 | 18.42 | 34.21 | 140.93 | 241.51 | | 435.07 | 21.06 | 8.58 | 4.71 | 7.80 | | 42.15 | 477.22 | 2,261.10 | |
| 29 | 216.78 | 10.48 | 227.26 | 532.94 | 121.91 | 654.85 | 882.11 | 37.89 | 62.84 | 110.78 | 123.25 | 8.41 | 343.17 | 205.84 | 87.47 | 96.58 | 163.71 | 126.60 | 680.20 | 1,023.37 | | 10.27 | 135.92 | 26.91 | | 173.10 | | 17.48 | 5.42 | 40.91 | | 63.81 | 236.91 | 2,142.39 | |
| 30 | 星期一日 | 休息 | | | | | | | | | | | | | | | | | | | | | | | | | | | | | | | | | |
| 31 | | | | | | | | | | | | | | | | | | | | | | | | | | | | | | | | | | | |
| 合計 | 5,667.51 | 497.69 | 6,165.20 | 23,545.27 | 4,890.50 | 28,435.77 | 34,600.97 | 1,246.06 | 1,176.62 | 2,575.50 | 3,867.53 | 231.08 | 9,096.79 | 20,682.69 | 4,534.95 | 3,829.08 | 12,962.87 | 11,048.92 | 58,058.51 | 67,155.30 | 722.76 | 2,336.44 | 3,350.32 | 5,613.2 | 320.63 | 12,393.36 | 2,766.66 | 2,392 | | | | | | | |

研究資料

◎英國鐵道貨運大綱（續）（原名）

Principal Factors in Freight
Train Operating
By Philip Burt.
虎口餘生譯

第四章 司機報告

司機報告，各鐵道名稱不同，有名爲報告者，有名爲司機日報者，有名爲司機日記者，亦有名爲司機票者，名稱雖殊性質則一，蓋每一司機均須每日將其所事，如拖引噸數，或車輛數，用煤若干，等情形，製成報告，如第六七兩圖

吾人應知司機逐日之工作，乃爲社會一種服務，非僅限於取得薪資，而實在履行人數在經濟上之職責，即增加國家財賦是也，如普里毛至倫敦運魚列車之司機，其所運魚在普里毛價值甚賤，運至倫敦則價值陡增，倫敦居民需用此魚，然必須運輸之，始能變爲財賦，司機者於執行日間事務，並不知其爲國家服務，然以其能增加國家資產，則事實上實爲國家之服務者，有知識之司機，除取得薪資維持機車秩序外，應知凡國民以真實工作，取得薪資者，均爲真愛國者，且其工作乃爲國家服務，此項服務可於其逐日之報告上詳細陳列之。

吾人翻閱司機所積存報告，每以爲其所登載爲乾枯無趣味之官樣文章，然能於字裏行間讀之，則知此爲司機有效工作之證明，且積成統計形式之後，則於鐵道之營業及管理上有極重要之關係，如是此種乾枯文字，即發生新趣味，而爲活潑鐵道組織之必要份子。

美國鐵道家，編輯室，柯克滿氏，嘗在其著作中言，鐵道營業中單獨物品最重要者，無過於

機車，其說誠為知言，蓋機車者，乃代表鐵道之動力，而動力為運輸之要素，如此則司機為鐵道之重要公僕，當無異議。

各鐵道對所有司機，必使之為逐日工作之報告，且報告不厭其詳，足證其工作之重要，即其所服之務也，司機薪資標準甚高，亦為其工作重要之承認。

司機職務可分為二部，一機械方面，司機對於機車須為詳細之查看，俾其時時在工作程度之中，二服務方面，司機須時時設法得機車最優之工作。

以上第二項，並須逐日登記之，而為司機報告，吾人應明瞭此報告之性質，且何以有存在之必要。

此種報告為一種空白格式，其形式在各鐵道不同，即名稱亦異，有名為司機逐日工作報告者，大東鐵道則名為機車司機逐日報單，倫敦西北鐵道則簡稱之為司機票，其所徵集司機工作之知識形式雖不同，而大要不外乎以下數者。

司機上班時間

司機退值時間

列車出發時間

列車工作完畢時間

工作小時數目即給薪時間

在車站時間如何使用即管理列車以前以後之時間

在何兩點間工作

程途內重要地點遲到情形

載何重量

空實車輛數目

駛行哩數

調車工作

宿費及其他用費

其他機車補助工作

煤水油等之銷耗

各鐵道報告格式雖異，然駛行哩數，必有詳確之記載，總之最重要者為駛行哩數，拖引重量，及燃料之消耗，報告中雖有拖引重量一項，然此則為車守主要職務，至司機如何核算重量，則詳於後。

機車容量噸數已為司機所知，其拖引重量當如何核算，則為我國鐵道重要問題，即應有改良核算載重之方法，大多數司機無從核算列車之載重，僅能為不確切之估計，普通估計方法如下，機車容量六百噸，約為貨車六十輛，礦質車四十輛，司機於此，惟有注意勿使車輛超過

此數而已。

除後述特別情形外，各鐵道列車載重，均以車輛數目計算，列車車守須將列車組織即車輛數目通知司機，除司機報告車守報單外，各鐵道有用第三種格式，使車守開列列車車輛數目，以便通知司機者，其法多令司機領存此種格式多張，於出發之前，以一紙交車守，車守須於機車摘除之前，填就交還司機，此法頗為可取，以其可以省去口頭報告之種種錯誤紛擾也，此項格式見第八圖。

列車運輸，每車輛之重量統一者，如運輸礦物之類，司機車守之報告，或為車輛數，或為噸數，均無甚重要，因總載重為一定，然為統計起見，仍以噸數為宜，且其計算法亦甚簡單，能算術之乘法者皆能之。

假令前言之一千噸容量機車之司機，被調充其他職務，或使用更高級之機車，而其他情形則大異，即如在幹路拖引雜貨列車，其車輛大小不同，車皮重量在四噸半與九噸之間，特別車輛則更重於此，車內貨物重量，則自零以至十二噸以上，列車內或雜以煤炭或礦物車，淨重或在二十噸以上，車守於此當以何種方法計算重量，以便通知司機乎，則惟有核實計算一法而已，車守既為列車之負責者，則核算之事應由車守任之，茲假定其列車內之車輛數目種類重量如下。

列車內車輛

載重噸數

車皮噸數

總噸數

| | | |
|----------|-----|-----|
| 空車十輛 | 55 | 55 |
| 載重八噸者二十輛 | 160 | 290 |
| 載重十噸者十輛 | 100 | 165 |
| 載重三噸者十輛 | 30 | 80 |
| 共五十輛 | 290 | 590 |

以上總載重五百九十噸，如機車容量為五百七十五噸，則為司機者，不得不摘去三四車，然如氣候及其他情狀無不適宜，則雖有十餘噸之逾量亦不妨開行。

司機報告格式雖甚複雜，然有多數項目隨特別列車之性質而變易，且有關於一單程或一回程者，其短程者一日或為三四次之往返，檢查第六圖格式，則知其中有為一切司機所必填寫之數項，其大部份乃表示列車之工作，行車規定時刻及實在開到時刻，列車內各車輛數目，延車原因，如(甲)號誌延車(乙)候載延車(丙)機車職務延車(丁)其他延車等原因，每次程途哩數等。又有關於其職務者，如所收煤炭，在其他路線之給水，調車所用時刻，掛車摘車時間，導引工作，(即調車機車所應為之工作)等，凡機車拖引列車之工作，與調車場或車站內車場之工作，須分別登記，以備統計上之分別。

司機報告各鐵道不同，故另列一表，如第七圖，其中列車載重以噸數核算，此兩報告可為比較之參考，第二報告內有「調車所用時間」「升火待發時間」「機車職務時間」背面復有「延車

原因「事變及特別事件」「調車時間分派」正面中行有列車連車守總噸數，其總噸數若干皆由車守通知司機。

總噸數之核算，皆於「車守對司機之通知書」上爲之，此格式上最要一欄，乃列車離站時各車輛之總噸數，車守欲得此噸數，須在途中開列車輛單，注明各車輛重量及內容，如第八圖，各鐵道有令司機每星期填送一次者，如是司機可以綜覽一星期之工作，亦善法也，以上各項數目至彙齊而能比較之時，乃能發生興味，如

| | |
|-----|------|
| 星期一 | 800 |
| 星期二 | 862 |
| 星期三 | 1012 |
| 星期四 | 900 |
| 星期五 | 820 |
| 星期六 | 840 |

司機即可知本星期工作以星期三爲載重最高，倘以前未達到此數，則此次即成爲一紀錄，若統計上必有進步，方有色彩，以其可以資比較也。

檢查前第五頁五十輛混合車，其載重如按車輛計算，則實在噸數或超出機車容量三十噸，或不足三十噸，均屬易易，而司機則毫無所感覺，按車輛數日核算載重如繼續行之，則必須另

有核算方法，以調劑重大車輛，使歸於一定之公用標準，如某鐵道公司不惟將三實車四空車折合兩礦物車，且有以下複雜之核算法。

五個焦炭車等於四個礦物車

五個十噸礦物車等於六個普通礦物車

十二噸車八輛等於十一輛

十五噸實車三輛等於五輛，空車三輛等於二輛。

三十噸車一輛等於普通車三輛。

司機車守如以上之核算法為根據，實不如按噸數核算之簡易，惟須給以相當之事實為根據，且以噸數核算，則一列車可與另一列車互相比較，以車輛為單位者，其單位既時時變更，則不能為比較。

司機者皆知其機車之容量，然每日所拖引之噸數，如不能有確定之知識，則機車工作在容量以下若干，即無從知之，即機車工作與運輸之關係，亦無從知之。

機車用煤用油均應有詳細記載，各鐵道司機報告中，亦有設此欄者，煤之銷耗在鐵道營業上為重大之支出，茲擇取商部年報中兩鐵道公司用煤情形列後，此尚為一九一三年戰事以前，如在今日，則煤價更高，而數目更大矣。

一九一三年甲乙兩公司煤炭銷耗表

經濟鐵路月刊 第五卷 第十期

| | 甲公司 | 乙公司 |
|--------|-------------|------------|
| 一年煤炭費 | 1,160,041 磅 | 900,172 磅 |
| 總機車哩 | 48,000,000 | 44,600,000 |
| 每哩煤炭費 | 5.8 先士 | 4.84 先士 |
| 機車數目 | 3084 | 3019 |
| 每機車用煤費 | 376 磅 | 289 磅 |
| 每機車哩數 | 15,576 | 14,776 |

檢查上表，即知甲公司較乙公司用煤過重，然或者甲公司每總噸哩所用煤能較少，再此公司或須以高速率運輸，而彼公司運輸或甚遲緩。倘以上兩公司運輸情形略同，則甲公司於煤炭之使用上應為經濟上之注意，煤炭內所儲存熱量，每易於燃燒之時遺失銷耗，節省用煤至最低度，而仍能得機車之最高効力，則全在司機，而各司機對此點之技能，有相去甚遠者。

煤與油之經濟使用，既全在司機，各鐵道遂用多數方法，獎勵司機之能節省者，往年有用獎金辦法者，用之未久，遂即廢之，以其結果不惟使司機減少用煤，亦使機車逐日有効力之工作減少。

各鐵道有將司機組織成團，而公佈其各機車用煤之數量者，此為最佳有效方法之一，某鐵道擇取其幹線司機十七人為一團，而公佈其用煤數量，其用煤有超出於平均數以上者，即易為眾所注意，其公佈表式如下。

某星期幹路煤炭銷耗表(十七機車圖)

| 司機姓名 | 機車號數 | 每哩用煤磅數 | 超出平均磅數 | 超出最低磅數 |
|------|------|--------|--------|--------|
| 張甲 | 某號 | 28.4 | | |
| 王乙 | 某號 | 31.3 | | 2.9 |
| | | 31.7 | | 3.3 |
| | | 32.1 | | 3.7 |
| | | 32.4 | | 4.0 |
| | | 33.0 | | 4.6 |
| | | 33.8 | | 5.4 |
| | | 34.6 | | 6.2 |
| | | 35.8 | 0.7 | 7.4 |
| | | 35.9 | 0.8 | 7.5 |
| | | 36.3 | 1.2 | 7.9 |
| | | 38.4 | 1.3 | 8.0 |
| | | 37.6 | 2.5 | 9.2 |
| | | 39.0 | 3.9 | 10.6 |
| | | 39.2 | 4.1 | 10.8 |
| 楊已 | | 39.5 | 4.4 | 11.1 |

朱午

41.4

6.1

12.8

十七機車平均

35.1

機車在一月內實在工作，差異甚大，而此種載重之拖引，及路線上之往來，又非司機所能主持，則每英里用煤磅數較多者，不能驟然歸咎於司機之糜費，因其所拖引列車或有特別重量，如能於上表再加以總噸哩之統計，則此辦法更有價值，各鐵道有未備總噸哩之統計者，則按每一百車輛哩核算機車用煤，亦為一種辦法。

經濟用煤問題，亦與火夫有關，蓋火夫之技術，大有出入，美國鐵道有諺曰，真火夫乃天生，而非人造，意謂技術之巧，乃出於自然，非訓練所能成，又足以見技術精熟，與敷衍塞責，兩種工作，結果相去之懸殊也。

自一定數量之煤，所能得蒸汽之能力，大部份須視火夫向火箱內輸煤之技術，著者在美國某鐵道機車房，嘗見通告牌如下。

司機火夫須合作，以求省煤，並減少煤煙，烟煤在機車內之燃燒，須借重空氣，空氣之輸入，須經過火門與格子，煙多即費煤之徵，須極力免除，火箱內一時加入大宗之煤，能使火之熱度減低，既生烟，復費煤，最優之結果，乃於一定時間，添入少量之煤，始可得之。

故煤之經濟使用，火夫乃負其責任之大部份，因此英國各鐵道習慣，多以火夫補充司機，而

利用其閱歷，以監督火夫，機車之工作保護與使用，司機雖負全責，然司機火夫協和合作，亦為必要之事。

總之司機工作欲得完善結果，則必有以下三要點。

- 一 機械方面須深悉機車內容。
- 二 能以一定之單位量度其機車工作之結果。
- 三 能監督指揮火夫之工作。

欲為總結司機職務之言論，甚為易易，然每機車各有其特殊性，而司機對其機車，須有深切澈底之知識，機械愈複雜需要愈多者，司機應變之才愈為必要，此種應變之才，並須豐富，且須能明悉機車之頑劣，探悉其一切秘密，司機值困難發生之時，而致電報於機車房曰我機車已損壞，請示我以辦法，乃為庸材，其地位必為他人所得。

司機之警惕須為時時的，機車未開行時，須檢查之，須視機車上器具是否完備，煤水沙是否充足，機車是否潔淨，鍋爐有無滲漏，外部機件火格油盃是否完整，須熟於本路規則及號誌，須注意沿途特殊情形，吾人宜知世界人類，可分為兩種，有生而好勝以克服困難為娛樂者，亦有一生目光不能及此，其逐日希望不過為完了工作還家而已，此種人無重要位置之可言，幸我國司機中此種人尚不多見。

美國海軍第一鐵船

正 至

美國海軍第一鐵船，名沃夫倫，現已九十歲矣，該船造於一八四四年，長一百六十八尺，寬二十七尺，吃水十尺，載重六百八十噸，左右有兩大輪，徑二十尺，每小時行十海里，有六磅砲六尊，二磅砲二尊，船之上部雖已腐蝕，而下部及機械尚佳。

調查報告

調 查

膠濟鐵路二十二年份各站年報(續)

濰縣車站

甲、車站狀況

一、本站重要事項之概述

1. 營業 本站向以出產土布聞於時，溯自本年秋季舉行聯運以來，土布之輸出日增不已，先之作包件託運者，今改爲零擔運送矣，因此貨房收入激增，行李房收入大減，幸本年運往周村之麻絲尙不惡，行李房之得以維持現狀者，行李包件而外，多賴於此。

2. 行車 安全

3. 人事 員工上下和睦各盡職守，僅有一二人調動。

4. 建設 因本年實行辦理負責運輸將東貨場築一貨站台並將西貨場馬路加以修築，行李房亦因舊址狹窄而加以擴充。

二、本站車務員工人數

站長一副站長二貨物領班一貨物司事六客票司事三行李司事二站務司事四電報司事
二工頭一轉轍夫八號誌夫二站夫八練習職工一共計員工四十一人。

三、本站收入總數表

| 年份 | 本 年 | | | 附 註 |
|-----|-----------|-----------|---------|-----|
| | 客 運 | 貨 運 | 雜 項 | |
| 本 年 | 八二二九四一·九五 | 一一六三一六·七二 | 一八五二·五一 | |
| 上 年 | 八二二九四一·九五 | 一一六三一六·七二 | 一八五二·五一 | |
| 總 計 | 九四一一一一·一八 | | | |

四、本站客運

客運進款類別表

| 票 類 | 本 年 份 | | | 上 年 份 | 比 增 | 比 減 | 附 註 |
|-----|-----------|-----|-----|-----------|----------|-------|-----|
| | 頭 等 | 二 等 | 三 等 | | | | |
| 頭 等 | 一五二六·五三 | | | 一五九四·二〇 | | 六七·六七 | |
| 二 等 | 一一一七五·五四 | | | 九九七三·七四 | 一二〇一·八〇 | | |
| 三 等 | 三一〇六三三·四六 | | | 二九七八二三·八三 | 二二八〇九·六三 | | |
| 共 計 | 三三三三三五·五三 | | | 三〇九三九一·七七 | 二三九四三·七六 | | |

| 出 發 旅 | | | | 站 別 數 | 人 月 份 |
|---------|-------|-------|--------|----------|----------|
| 他其 | 南濟 | 子坊 | 島青 | | |
| 13365 | 2039 | 2215 | 1184 | | 1 |
| 9129½ | 3112 | 3389½ | 2914½ | | 2 |
| 9586 | 3019½ | 3664 | 2919 | | 3 |
| 9423 | 2508½ | 3089½ | 2208½ | | 4 |
| 8660 | 2249½ | 3533½ | 1775 | | 5 |
| 7806 | 1845½ | 2778 | 1387½ | | 6 |
| 8581 | 2318½ | 3087 | 1986½ | | 7 |
| 8727 | 2038 | 2986½ | 2168 | | 8 |
| 7812 | 2139½ | 3087 | 2209½ | | 9 |
| 11532½ | 2428 | 2768½ | 1989½ | | 10 |
| 9512 | 3018½ | 3167 | 2039 | | 11 |
| 6434½ | 3269½ | 3678½ | 2983½ | | 12 |
| 110568½ | 29986 | 38164 | 25764½ | 計 | 總 |

旅客乘降主要站別人數表

| 總 計 | 雜 項 | 補 票 | 月 台 票 | 包 裹 | 行 李 |
|----------------|--------|--------|--------|---------------|--------|
| 八二三一八 六六·六七 | 二四三·七二 | 五八·九二 | 六九三·三五 | 四九八二二 一·四五 | 六三二·七〇 |
| 六四八六〇 九·五五 | 二二一·七三 | 一二六·四〇 | 五六七·〇五 | 三三七七六 三·八五 | 五三八·七五 |
| 一七四五七 六·二二 | 二二·九九 | | 一二六·三〇 | 一六〇四五 七·六〇 | 九三·九五 |
| | | 六七·四八 | | | |

| 到 達 旅 客 | | | | | 客 |
|---------|---------|-------|-------|--------|--------|
| 計總 | 他其 | 南濟 | 子坊 | 島青 | 計總 |
| 20767 | 13036 | 1547 | 4843 | 1341 | 18803 |
| 18176 | 12247 | 1427 | 3528 | 974 | 18545½ |
| 19043 | 12593½ | 1455 | 3832 | 1162½ | 19188½ |
| 19596 | 9728 | 1774 | 3875 | 1219 | 17949½ |
| 13769 | 6556½ | 1991 | 3678 | 1543½ | 16218 |
| 13852 | 7379 | 2444 | 2918 | 1111 | 13817 |
| 15875 | 9519 | 1825 | 3177 | 1354 | 15973 |
| 15563 | 9325 | 1679 | 3150 | 1409 | 15919½ |
| 14642 | 8913½ | 1436 | 3091 | 1201½ | 15248 |
| 16521 | 9981½ | 1649 | 3681 | 1209½ | 18718½ |
| 16693 | 10745½ | 1535 | 3345 | 1067½ | 17736½ |
| 15982 | 10056 | 1487 | 3371 | 1068 | 16366 |
| 197479 | 120080½ | 20249 | 42489 | 14660½ | 204483 |

附註

1. 主要旅客種類 本站主要旅客，多為外省來濰收買土布之商人及當地旅外經商者，學生次之，政界最少。

2. 旅客增減之主要原因 煙濰台濰兩汽車路貫通本站，補助本路客運不少。

五、本站貨運

發到貨物噸數表

| 發出整車貨物噸數 | 類 別 | 本 年 份 | 上 年 份 | 比 增 | 比 減 | 附 註 |
|----------|-----|-------|-------|-------|-----|-----|
| | | | 九四七五 | 一二〇五八 | | |

貨運進款類別表

| 類別 | 本年 | 上年 | 比 | 增 | 減 | 附註 |
|----------|-------|-----------|----------|---|----------|----|
| 發出零擔貨物噸數 | 六三二一三 | 四九〇九·七六六 | 一四〇三·二三四 | | | |
| 發出記帳貨物噸數 | 五一 | | 五一 | | | |
| 發出貨物總噸數 | 一五八三九 | 一六九六七·七六六 | | | 一一二八·七六六 | |
| 到達整車貨物噸數 | 八二〇六三 | 七七六二一 | 四四四二 | | | |
| 到達零擔貨物噸數 | 三五四七 | 四六四九·八九六 | | | 一一〇二·八九六 | |
| 到達記帳貨物噸數 | 二二一五 | 四二四六 | 二〇三一 | | | |
| 到達貨物總噸數 | 八七八二五 | 八六五一六·八九六 | 一三〇八·一〇四 | | | |

| 類別 | 本年 | 上年 | 比 | 增 | 減 | 附註 |
|----------|-----------|-----------|----------|---|---|----|
| 發出整車貨物運費 | 六一〇八五·六一 | 九二四〇六·〇三 | 三一三三〇·四二 | | | |
| 發出零擔貨物運費 | 五四八三九·五三 | 四六〇七四·三六 | 八七六五·一七 | | | |
| 發出記帳貨物運費 | 一六三·五八 | | 一六三·五八 | | | |
| 調車費 | 二二三·五〇 | 一一三·一〇 | 一一〇·四〇 | | | |
| 延車費 | 四·五〇 | 一八·〇〇 | 一三·五〇 | | | |
| 其他進款 | 一六〇八·七九 | 二六〇·〇八 | 一三四八·七一 | | | |
| 貨運進款總數 | 一一七九二五·五一 | 一三八八七一·五七 | 二〇九四六·〇六 | | | |

發出主要貨物種類噸數及到達站站名表

| 總計 | 其他貨物 | 小米 | 蛋 | 猪 | 布 | 噸數 | |
|-------|------|-----|-----|-----|------|----|------|
| | | | | | | 種類 | 到達站名 |
| 6073 | 4250 | | 172 | 536 | 1115 | 島 | 青 |
| 7757 | 3280 | | | | 4477 | 南 | 濟 |
| 1758 | 1110 | 648 | | | | 山 | 博 |
| 200 | | | | | 200 | 州 | 徐 |
| | | | | | | | |
| | | | | | | | |
| | | | | | | | |
| | | | | | | | |
| | | | | | | | |
| 15783 | 8640 | 648 | 172 | 536 | 1792 | 計 | 總 |

附註：發出主要貨物之生產狀況及生產地與車站之距離駁運方法及運費

| 計 總 | 物貨他其 | 油 煤 | 料 木 | 具器金五 |
|-------|------|------|------|------|
| 13204 | 2210 | | | 2585 |
| 4341 | | 1736 | 2605 | |
| 26120 | | | | |
| | | | | |
| | | | | |
| | | | | |
| | | | | |
| | | | | |
| | | | | |
| | | | | |
| | | | | |
| | | | | |
| 43665 | 2210 | 1736 | 2605 | 2585 |

附註 1. 到達主要貨物之狀況及其消費地與車站之距離駁運方法及運費 到達主要貨物

以煤炭棉紗為大宗煤炭銷於環站數十里以內，棉紗銷於各織布工廠，而尤以鄉間各織戶為最多，棉紗疋頭五金器具木料次之，棉紗布頭，以各織染工廠為銷場，五金器具木料及其他消費車站附近者百分之六十，消費鄉區者百分之四十，駁運方法，均用大車，每車每二十里平均收運費一元。

2. 本站裝卸貨物情形 自實行貨運負責後，整車與零担之裝卸，均由承辦人督率

裝卸夫負責辦理，並按章收費。

乙、調查事項

一、競爭機關之概況

本站附近雖有煙濰台濰兩汽車路銜接於本站，然其路線係縱貫的，非平行的，適足以輔助本路客貨運之發展，有益無損。

二、車站所在地及其附近之重要工商業狀況

上海公司資本十萬元，收買烟葉薰製後，運往上海銷售，惠豐火柴公司資本二萬元，出產之火柴，以濰縣周村爲其消費地，日商南信煙葉公司資本十五萬元，出品全數運銷於日本高麗及我國東三省，營業較上海公司爲發達，裕魯顏料公司資本十萬元，出品多消費於濟南周村一帶，其他如亞細亞德士古及美孚三煤油公司資本亦均雄厚消場篤遠。

三、車站所在地及其附近農業狀況

車站附近土地因應城市之需要，種菜較多，各備水車一具，每年收入頗豐，種煙者以十餘里外爲最多，然濰縣主要之農產，仍以米麥黍高粱及各種豆類爲最多，小米間有輸出，餘皆供給本地應用。

四、當地勞工供給狀況

當地勞工收入較之其他各站為優，平均每人每日可得工資七角左右。

丙、其他事項

一、本站事變統計表

| 比較上年 | 共計次數 | 二月二十日 | 發生日期 | 事變種類 | 原 | 因 | 附註 |
|------|------|------------------------------------|------|------|---|---|----|
| 減 | 一 | 撞斃 | | | | | |
| 三 | 次 | 該路致苦力邢何祥被撞死 | | | | | |
| 次 | 次 | 在貨運負責前商家夫役在西貨場小路貨車解鐵絲道在掛鉤處有別家工役推車至 | | | | | |

二、本站收入統計表

| 進 運 客 | | 別類 年 份 | 月 份 |
|-----------|-----------|--------------|--------|
| 份年上 | 份年本 | | |
| 43426.63 | 36724.25 | 1 | |
| 30723.44 | 77499.37 | 2 | |
| 53021.68 | 68521.33 | 3 | |
| 48019.74 | 67496.59 | 4 | |
| 50558.22 | 82379.22 | 5 | |
| 52401.31 | 51126.33 | 6 | |
| 62291.17 | 69357.34 | 7 | |
| 50659.92 | 63548.58 | 8 | |
| 49368.34 | 73254.45 | 9 | |
| 72916.16 | 81625.91 | 10 | |
| 75703.10 | 83266.11 | 11 | |
| 59519.84 | 68386.19 | 12 | |
| 648609.55 | 823185.67 | 計 總 | |

| 款 進 運 貨 | | | 款 |
|-----------|-----------|-----------|-----------|
| 較 比 | 份 年 上 | 份 年 本 | 較 比 |
| - 8381.93 | 16375.87 | 7992.94 | - 6702.38 |
| + 6595.02 | 5642.34 | 12237.36 | +46775.93 |
| - 744.74 | 10971.62 | 10226.88 | +15499.65 |
| - 1292.03 | 8090.87 | 6798.86 | +19476.85 |
| - 933.83 | 10437.59 | 9503.76 | +31821.00 |
| - 2147.03 | 10738.47 | 8591.44 | - 1274.98 |
| -10845.56 | 19519.97 | 8884.41 | + 7066.17 |
| - 8364.96 | 17753.32 | 9388.36 | +12888.66 |
| - 541.78 | 9538.12 | 8996.34 | +23886.11 |
| + 2220.73 | 8943.60 | 11164.33 | + 8706.75 |
| + 1540.30 | 9433.39 | 10973.69 | + 7563.01 |
| + 1739.75 | 11426.39 | 13166.14 | + 8866.35 |
| 20946.06 | 138871.57 | 117925.51 | 174576.12 |

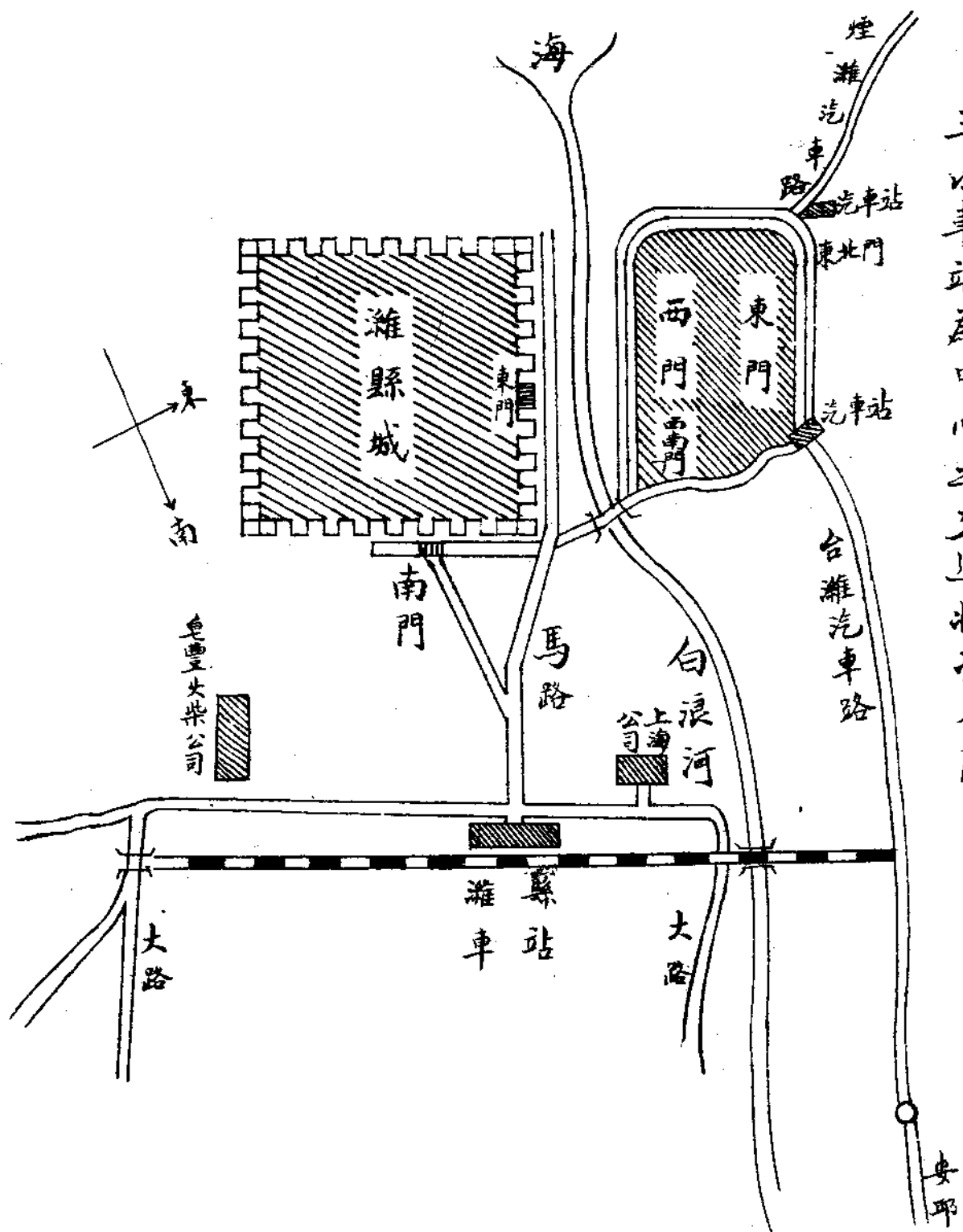
四、本站收發公文函電表

| 月份 | 機關別 | 公文種類 | 件數 | 附註 |
|------|--------------------|----------------------|-----|-----|
| 十二月份 | 車務處 車二務處 | 全 | 五三 | 一四五 |
| 十一月份 | 全 | 全 | 四七三 | 一五 |
| 十月份 | 車務處 車二務處 營業課 | 全 | 四六〇 | 二三 |
| 九月份 | 車務處 車二務處 段處 | 全 | 二九 | 一八七 |
| 八月份 | 車務處 車二務處 計核課 | 全 | 二二二 | 三六 |
| 七月份 | 車務處 車二務處 段處 | 全 | 三一 | 四五 |
| 六月份 | 車務處 車二務處 檢查課 | 全 | 一三五 | 三四 |
| 五月份 | 全 | 全 | 二八七 | 三四 |
| 四月份 | 全 | 全 | 一四一 | 三五 |
| 三月份 | 全 | 全 | 三二四 | 一五 |
| 二月份 | 全 | 全 | 一三三 | 二三 |
| 一月份 | 車務處 車二務處 計核課 | 公函 通函 公函 通函 | 二二四 | 一七 |

收

到

三、以車站為中心之交通狀況圖



說明

由車站有馬路直達城東門及城南有大石橋可連東關西南門白浪河流經城及東關之間北入渤海煙濰汽車站及台濰汽車站均在東關兩汽車站與鐵路交叉相接故對旅客頗行便利由車站向南向西均有大路可行鄉人入城亦多由此路

| 月份 | 一月份 | 二月份 | 三月份 | 四月份 | 五月份 | 六月份 | 七月份 | 八月份 | 九月份 | 十月份 | 十一月份 | 十二月份 |
|------|-------------------|-----|-------------------|-----|-----|-------------------|------------|-----|-------------------|-----|------|------|
| 機關別 | 車務處 車二段 檢查課 | 全 | 車務處 車二段 計核課 | 全 | 全 | 車務處 車二段 檢查課 | 車務處 車二段 | 全 | 車務處 車二段 計核課 | 全 | 全 | 全 |
| 公文種類 | 公函 | 全 | 全 | 全 | 全 | 全 | 全 | 全 | 全 | 全 | 全 | 全 |
| 件數 | 一六二 | 二七 | 二二二 | 二二一 | 二〇一 | 二二二 | 一九 | 一三一 | 一六二 | 一五二 | 一八二 | 一四一 |
| 附註 | | | | | | | | | | | | |

發出

大圩河車站

甲、車站狀況

一、本站重要事項之概述

1. 營業 本站營業到達貨運較往年日見發展惟客運仍舊無甚增減

2. 行車 本站行車事宜成績良好

3. 人事 為便利服務起見將本站副站長劉紹緒與淄川站副站長周鴻斌對調客貨司事

王錫慶與黃旗堡客貨司事李秀山對調站務司事李其琛調充車二分段書記派齊椿壽

為本站站務司事

4. 建設

二、本站車務員工人數

正副站長各一客貨站務電報司事各一共五人轉轍夫四名站夫四名共計十三人

三、本站收入總數表

| 年 本 | | 年 份 | 類 別 | 收 入 總 數 | 附 註 |
|-----|-----|-----|-----|---------|-----|
| 客 運 | 貨 運 | | | 五一五〇·九二 | |
| | | | | 七三八·四二 | |

| 旅 達 到 | | | | 客 旅 發 出 | | | | | | 站 別 | 人 數 月 份 |
|-------|-----|------|-----|---------|------|-----|------|------|-----|--------|------------------|
| 屯嶧蝦 | 堡里廿 | 縣濰 | 島青 | 計總 | 他其 | 南濟 | 州青 | 縣濰 | 島青 | | |
| 32 | 10 | 292 | 9 | 623 | 249 | 38 | 30 | 294 | 12 | 1 | |
| 21 | 18 | 217 | 28 | 576 | 278 | 24 | 26 | 218 | 30 | 2 | |
| 15 | 12 | 235 | 20½ | 526½ | 240 | 30 | 13 | 238 | 25½ | 3 | |
| 27 | 20 | 223 | 17 | 591½ | 240 | 32½ | 23 | 277 | 19 | 4 | |
| 19 | 31 | 150 | 20 | 567½ | 257 | 30 | 34½ | 226 | 20 | 5 | |
| 11 | 17 | 326 | 6 | 392½ | 186½ | 21 | 28 | 151 | 6 | 6 | |
| 20 | 21 | 353 | 14 | 615½ | 209½ | 20 | 31 | 339 | 16 | 7 | |
| 21½ | 14 | 302 | 12 | 626½ | 188 | 26½ | 16 | 373 | 18 | 8 | |
| 18 | 19 | 249 | 10 | 598 | 184 | 20 | 28 | 353 | 13 | 9 | |
| 16 | 31 | 195 | 14½ | 579½ | 242½ | 20 | 50 | 252 | 15 | 10 | |
| 11 | 15 | 250 | 10 | 639 | 248½ | 31 | 50 | 280 | 29½ | 11 | |
| 28 | 18 | 233 | 17 | 639 | 317 | 33 | 29 | 339 | 21 | 12 | |
| 239½ | 226 | 3025 | 178 | 6994½ | 2840 | 326 | 358½ | 3245 | 225 | 計 總 | |

| 類 別 | 本 年 份 | 上 年 份 | 比 增 | 比 減 | 附 註 |
|----------|-------|-------|-----|-----|-----|
| 發出整車貨物噸數 | 一一〇 | 二五 | 八五 | | |
| 發出零擔貨物噸數 | 五二 | 四 | 三九 | | |
| 發出記帳貨物噸數 | | | | | |
| 發出貨物總噸數 | 一六二 | 二八 | 一三四 | | |
| 到達整車貨物噸數 | 三三四六 | 二五八〇 | 七六六 | | |
| 到達零担貨物噸數 | 六六 | 七二 | | 六 | |
| 到達記帳貨物噸數 | | | | | |
| 到達貨物總噸數 | 三四一二 | 二六五二 | 七六〇 | | |

五、本站貨運
發到貨物噸數表

附註 1. 主要旅客種類 農商小販

2. 增減之主要原因 本年本站附近地境平清農商往來較多故增

| 客 | |
|-------|------|
| 計總 | 他其 |
| 486 | 143 |
| 367 | 83 |
| 415½ | 133 |
| 431 | 144 |
| 388 | 168 |
| 373 | 13 |
| 450 | 42 |
| 468½ | 119 |
| 404 | 108 |
| 398½ | 142 |
| 312 | 26 |
| 361 | 65 |
| 4854½ | 1186 |

| 磨石 | 煤 | 貨物種類 噸數 發出站名 |
|-----|------|--------------------|
| | 735 | 坊子 |
| | 581 | 大崑崙 |
| | 195 | 博山 |
| 90 | | 大臨池 |
| 60 | | 張店 |
| 150 | 1511 | 總計 |

到達主要貨物種類噸數及發出站名表

每袋每華里運費二分

附註 發出主要貨物之生產狀況生產地與車站之距離駁運方法及運費
本站發出之貨物以高糧為大宗生產於附近四鄉距離車站遠近不一均用騾馬車駁運

| 計總 | 物貨他其 | 麥小 |
|-----|------|----|
| | | |
| | | |
| | | |
| | | 15 |
| | | |
| | | |
| | | |
| | | |
| | | |
| 162 | 52 | 15 |

| 計 總 | 物貨他其 |
|------|------|
| | |
| | |
| | |
| | |
| | |
| | |
| | |
| 3457 | 1796 |

附註

1. 到達主要貨物之狀況及其消費地與車站之距離駁運方法及運費

到達貨物以崑博費坊子等站煤炭爲主供給四鄉集鎮燒酒燒灰薰菸之用距離車站

遠者三十餘里近者十餘里均用騾馬車駁運遠者每千斤運費二元近者每千斤運費

一元石磨以騾馬車載往內地消售每盤運費五角

2. 本站裝卸貨物情形 本站原有固定裝卸夫六人裝卸費以噸位比照整車貨物裝卸

價目核收另有學校公益捐不分貨色每十五噸裝費兩元卸費一元均由彼校自理

乙、調查事項

一、競爭機關之狀況(無)

二、車站所在地及其附近之重要工商業狀況

本站附近只有富春棧炭業一家資本額一千五百元購運崑博費坊等地煤炭供給四鄉爐

酒薰菸之用每年營業數額只四千餘元所得之利益無幾

三、車站所在地及其附近之農業狀況

| 客 份 | 年 本 | 類 別 | |
|---------|--------|--------|--------|
| | | 年 份 | 月 份 |
| 419.78 | | 1 | |
| 470.16 | | 2 | |
| 433.82 | | 3 | |
| 424.54 | | 4 | |
| 434.05 | | 5 | |
| 275.74 | | 6 | |
| 346.47 | | 7 | |
| 392.83 | | 8 | |
| 317.66 | | 9 | |
| 410.73 | | 10 | |
| 548.38 | | 11 | |
| 551.29 | | 12 | |
| 5025.45 | | 計 | 總 |

二、本路收入統計表

| 比較上年 | 共計次數 | 十月二十八日 | 發生日期 | 事變種類 |
|------|------|-----------------------|------|------|
| 增 | 一 | 車鈎鑿斷 | | 原 |
| 一 | | 圩灘間更換軌道31次司機交驗停止券停車之際 | | 因 |
| 次 | 次 | | | 附 |
| | | | | 記 |

丙、其他事項

一、本站事變統計表

四、當地勞工供給狀況

本站附近農業除高糧一項豐年運出數十噸外餘則只足自給無力外運
當地勞工供給須視農務之閑忙而定工資農忙時日給六角農閑時日給四角

| 貨運進款 | | | 運進款 | | |
|----------|-------|--------|----------|---------|--|
| 較比 | 份年上 | 份年本 | 較比 | 份年上 | |
| — | | | — .99 | 420.77 | |
| — .60 | .60 | | + 94.74 | 375.42 | |
| + 47.28 | 47.28 | | + 51.73 | 382.09 | |
| + 5.64 | 13.14 | 18.78 | + 18.54 | 406.00 | |
| + 32.58 | | 32.58 | + 72.96 | 361.09 | |
| + 27.36 | | 27.36 | + 96.05 | 179.69 | |
| + 113.16 | | 113.16 | + 116.51 | 229.96 | |
| + 98.58 | | 98.58 | + 136.87 | 255.96 | |
| + 1.38 | | 1.38 | + 55.29 | 262.37 | |
| + 216.42 | 14.34 | 230.76 | — 51.23 | 461.96 | |
| + 59.10 | | 59.10 | — 55.09 | 603.47 | |
| + 147.00 | | 147.00 | + 130.82 | 420.47 | |
| + 658.34 | 75.36 | 728.70 | + 666.20 | 4359.25 | |

| 月份 | 發 | | | | | | | | | | | 出 |
|------|------------|---|--------|--------|---|----|-------------------------|---|--|--|--|---|
| | 機 關 | 別 | 公 文 | 種 類 | 件 | 數 | 總 | 計 | | | | |
| 一月份 | 車務處 車二段 | | 公函 | | | 七 | 計核課 工務段 材料所 公函各一 | | | | | |
| 二月份 | 全 | | 全 | | | 八 | 青島診查所公函一 | | | | | |
| 三月份 | 全 | | 全 | | | 一〇 | 運輸課公函一 | | | | | |
| 四月份 | 全 | | 全 | | | 一三 | 大港站長一 | | | | | |
| 五月份 | 全 | | 全 | | | 一五 | 電務課 運輸課 青島站 文牘公 公函各一 | | | | | |
| 六月份 | 全 | | 全 | | | 一四 | 檢查課 公函各一 | | | | | |
| 七月份 | 全 | | 全 | | | 一四 | 計核課公函一 運輸課公函三 | | | | | |
| 八月份 | 全 | | 全 | | | 二 | | | | | | |
| 九月份 | 全 | | 全 | | | 一 | | | | | | |
| 十月份 | 全 | | 全 | | | 一 | 檢查課公函二 | | | | | |
| 十一月份 | 全 | | 全 | | | 二 | 計核課 材料所 公函各一 | | | | | |
| 十二月份 | 全 | | 全 | | | 二 | | | | | | |

朱劉店車站

甲、車站狀況

一、本站重要事項之概述

1. 營業 本站到達貨物以煤炭為大宗，發出貨物以石灰粗石料為大宗，高糧小麥次之。石灰粗石料因產地距站較遠，運費太昂，路運頗少。

2. 行車 三、四、五、六次旅客列車均在本站交錯，其餘各次貨物列車不摘掛車輛，多不停。

3. 人事 無更動

4. 建設 (無)

二、本站車務員工人數

站長一副站長一客貨司事一站務司事一轉轍夫四站夫四共計十二

三、本站收入總數表

| 本 年 份 | | | | 年 份 | 類 別 | 收 入 總 數 | 附 註 |
|----------|--------|---------|---------|-----|-----|---------|-----|
| 總 計 | 雜 項 | 貨 運 | 客 運 | | | | |
| 一一二五七·一二 | 三三三·四一 | 二〇六二·七〇 | 九一六一·〇一 | | | | |

四、本站客運

客運進款類別表

| 類別 | 客 | | | | 行李 | 包裹 | 月台票 | 補票 | 雜項 | 總計 |
|----|----|----|---------|---------|----|-------|------|--------|--------|---------|
| | 頭等 | 二等 | 三等 | 共計 | | | | | | |
| 本 | | | 九〇七六·九八 | 九〇七六·九八 | | 五九·五五 | 一·二〇 | 二二三·二八 | 三三三·四一 | 九一九四·四二 |
| 年 | | | | | | | | | | |
| 份 | | | | | | | | | | |
| 上 | | | 八三八二·九〇 | 八三八二·九〇 | | 六九·七〇 | ·二五 | 一〇·九八 | 一八·一五 | 八四八二·八八 |
| 年 | | | | | | | | | | |
| 份 | | | | | | | | | | |
| 比 | | | | | | | | | | |
| 增 | | | | | | | | | | |
| 比 | | | | | | | | | | |
| 減 | | | | | | | | | | |
| 附 | | | | | | | | | | |
| 註 | | | | | | | | | | |

旅客乘降主要站別人數表

| 站別 | 月份 | 人數 |
|----|----|----|
| 1 | | |
| 2 | | |
| 3 | | |
| 4 | | |
| 5 | | |
| 6 | | |
| 7 | | |
| 8 | | |
| 9 | | |
| 10 | | |
| 11 | | |
| 12 | | |
| 計 | 總 | |

五、本站貨運

發到貨物噸數表

漸增

2. 增減之主要原因

本年地面平靖農產豐收附近農民前往濰縣昌樂作小本經營者

附註

1. 主要旅客種類

肩挑小販及附近鄉民赴濰縣昌樂趕集者

| 客 旅 達 到 | | | | 客 旅 發 出 | | | |
|---------|------|------|------|---------|------|------|------|
| 計總 | 他其 | 樂昌 | 縣濰 | 計總 | 他其 | 樂昌 | 縣濰 |
| 1497 | 331 | 335 | 831 | 1558 | 350 | 410 | 798 |
| 776 | 308 | 195 | 673 | 1417 | 527 | 327 | 563 |
| 1229 | 392 | 286 | 551 | 1301 | 459 | 301 | 541 |
| 1512 | 46 | 67 | 797 | 1578 | 463 | 329 | 786 |
| 1127 | 367 | 258 | 502 | 1145 | 388 | 285 | 472 |
| 1003 | 273 | 297 | 433 | 884 | 227 | 256 | 401 |
| 1448 | 285 | 373 | 790 | 1430 | 261 | 404 | 765 |
| 1440 | 364 | 364 | 712 | 1426 | 317 | 412 | 697 |
| 1140 | 179 | 288 | 673 | 1122 | 305 | 251 | 566 |
| 1284 | 395 | 237 | 652 | 1406 | 419 | 379 | 608 |
| 1183 | 349 | 253 | 581 | 1477 | 398 | 568 | 511 |
| 1227 | 415 | 300 | 512 | 1403 | 433 | 303 | 667 |
| 14866 | 4086 | 3473 | 7707 | 16147 | 4547 | 4225 | 7375 |

膠濟鐵路月刊 第五卷 第十期

| 類別 | 本年月份 | 上年月份 | 比 | 增 | 比 | 減 | 附註 |
|----------|------|------|---|------|---|---|----|
| 發出整車貨物噸數 | 九六〇 | 九五五 | | 五 | | | |
| 發出零擔貨物噸數 | 四五 | 四六 | | | | | |
| 發出記帳貨物噸數 | | | | | | | |
| 發出貨物總噸數 | 一〇〇五 | 一〇〇一 | | | | | |
| 到達整車貨物噸數 | 七八七 | 四七五〇 | | 三二二〇 | | | |
| 到達零擔貨物噸數 | 七五 | 三四 | | 四一 | | | |
| 到達記帳貨物噸數 | | | | | | | |
| 到達貨物總噸數 | 七九四五 | 四七八四 | | 三二六一 | | | |

貨運進款類別表

| 類別 | 本年月份 | 上年月份 | 比 | 增 | 比 | 減 | 附註 |
|----------|---------|---------|---|---|---|---------|----|
| 發出整車貨物運費 | 一七九八·七〇 | 三二五四·八二 | | | | 一四五六·一二 | |
| 發出零擔貨物運費 | 二六四·〇〇 | 四一一·〇〇 | | | | 一四七·八四 | |
| 發出記帳貨物運費 | | | | | | | |
| 調車費 | | 一六·五〇 | | | | 一六·五〇 | |
| 延車費 | | | | | | | |

膠濟鐵路月刊

第五卷 第十期

附註 發出主要貨物之生產狀況生產地與車站之距離駁運方法及運費

| 計 總 | 糧 高 | 灰 石 | 類 石 | 類 沙 | 貨物種類 | |
|-----|-----|-----|-----|-----|------|-----|
| | | | | | 噸數 | 到站名 |
| 45 | | | | 45 | 港 | 大 |
| 75 | | | 75 | | 密 | 高 |
| 60 | | | 60 | | 莊 | 家 蔡 |
| 544 | | 544 | | | 縣 | 濰 |
| 45 | 45 | | | | 崙 | 大 |
| | | | | | | |
| | | | | | | |
| | | | | | | |
| | | | | | | |
| 769 | | | | | 計 | 總 |

發出主要貨物種類噸數及到達站站名表

| 貨運進款總數 | 其他進款 |
|---------|------|
| 二〇六二·七 | |
| 三六八三·一六 | |
| 一六二〇·四六 | |

本站附近盛產石灰產地在響埠及澇埠子西區響埠有窰十餘座每日產六七十噸澇埠子有窰五十餘座每日產灰百餘噸查石灰出產雖多而由本路外運者實少大抵載以驢車運往濰縣坊子等地消費

到達主要貨物種類噸數及發出站名表

| 物貨他其 | 麻 芝 | 豆 黃 | 糠 麸 | 煤 | 物 貨 噸 數 | |
|------|-----|-----|------|------|---------|-------|
| | | | | | 類 別 | 名 站 出 |
| | | | | 3165 | 子 | 坊 |
| | 26 | 45 | | | 村 | 周 |
| | | 105 | 2085 | | 南 | 濟 |
| 5 | | | | 315 | 山 | 養 |
| 17 | | | | 1305 | 崑 | 大 |
| 2 | | | | 790 | 山 | 博 |
| | | | | | 計 | 總 |

| | |
|------|---|
| 計 | 總 |
| 3165 | |
| 71 | |
| 219 | |
| 315 | |
| 1322 | |
| 792 | |
| 7860 | |

附註 1. 到達主要貨物之狀況及其消費情形與車站之距離駁運方法及運費 本站到達貨

物以煤為大宗蘇糠黃豆次之煤又有崑博煤坊子煤之分崑博煤用以薰菸煮酒坊子煤專燒石灰麩糠供作肥料黃豆用以榨油駁運方法與石灰同每車載重千餘斤每公里運費一二角不等

2. 本站裝卸貨物情形 本站裝卸貨物有工頭一人脚夫十人工作頗敏捷

乙、調查事項

一、競爭機關之概況

本站附近農戶有騾馬車數百輛在農閑時多運送石灰及粗石料赴濰縣昌樂等處運費每十五噸約四十五元

二、車站所在地及其附近之重要工商業狀況

響埠及澇埠子莊共有石灰窯六十餘座每年出產石灰約二千噸粗石料約五千噸因產地距站較遠運費太昂多由產地用騾馬車直接運往濰縣二十里堡等處若本路在朱圩間（即澇埠子莊前）增築一裝卸貨物線運率增加工商業定能發達站下有煤號十餘家銷售

崑博煤炭資本約二三十元不等

三、車站所在地及其附近農業狀況

本站附近農產物以小麥小米高糧地瓜為大宗副產物以綿羊為主要農產物每年外銷數量約二千噸價值八萬餘元胎羊年產千餘頭價值約二萬元

丙、其他事項

一、本站事變統計表(無)

二、本站收入統計表

| 款 | 比 | 運 | | 類 年 份 |
|---|--------|---------|---------|-------------|
| | | 進 | 客 | |
| 較 | 比 | 份年上 | 份年本 | 月 份 |
| + | 128.71 | 620.26 | 748.97 | 1 |
| + | 261.71 | 788.75 | 1050.46 | 2 |
| + | 137.07 | 747.15 | 884.22 | 3 |
| + | 50.43 | 813.73 | 864.16 | 4 |
| - | 41.91 | 788.51 | 746.60 | 5 |
| - | 51.03 | 518.95 | 467.92 | 6 |
| - | 30.31 | 666.30 | 635.99 | 7 |
| + | 163.41 | 564.38 | 727.79 | 8 |
| + | .66 | 644.34 | 645.00 | 9 |
| - | 155.16 | 957.34 | 802.18 | 10 |
| + | 100.46 | 710.56 | 811.02 | 11 |
| + | 147.42 | 662.61 | 810.03 | 12 |
| + | 711.54 | 8482.88 | 9194.42 | 計 總 |

| 四月份 | 三月份 | 二月份 | 一月份 | 月份 | 機關別 | 公文種類 | 件數 | 附件 | 註 |
|-----|-----|-----|------|----|-----|------|----|----|---|
| 全 | 全 | 全 | 各處段站 | | | | | | |
| 全 | 全 | 全 | 通飭通函 | | | | | | |
| 一三五 | 一五七 | 一六九 | 二四五 | | | | | | |
| 全 | 全 | 全 | 內有電報 | | | | | | |
| 九七 | 一二六 | 一三四 | 二一八 | | | | | | |

三、以車站為中心之交通狀況略圖 無變更從畧

四、本站收發公文函電表

| 款 | 進 | | 運 | | 貨 | |
|---|---------|---|---------|----|---------|----|
| | 較 | 比 | 份 | 年上 | 份 | 年本 |
| - | 83.58 | | 172.98 | | 89.40 | |
| - | .06 | | 5.76 | | 5.70 | |
| - | 103.36 | | 148.38 | | 45.02 | |
| + | 23.34 | | 186.48 | | 209.82 | |
| + | 155.14 | | 229.56 | | 384.60 | |
| - | 80.02 | | 93.72 | | 13.20 | |
| - | 591.12 | | 643.62 | | 52.50 | |
| - | 516.06 | | 959.16 | | 443.10 | |
| - | 184.56 | | 515.34 | | 330.78 | |
| - | 216.04 | | 449.04 | | 233.00 | |
| + | 70.66 | | 90.66 | | 161.32 | |
| - | 94.20 | | 188.46 | | 94.26 | |
| | 1620.46 | | 3683.16 | | 2062.70 | |

| 十二月份 | 十一月份 | 十月份 | 九月份 | 八月份 | 七月份 | 六月份 |
|------|------|-----|-----|-----|-----|-----|
| 全 | 全 | 全 | 全 | 全 | 全 | 全 |
| 全 | 全 | 全 | 全 | 全 | 全 | 全 |
| 六 | 五 | 九 | 七 | 九 | 四 | 九 |
| 全 | 全 | 全 | 全 | 全 | 全 | 全 |
| 二 | 一 | 一 | 二 | 二 | 一 | 五 |

昌樂車站

甲、車站狀況

一、本站重要事項之概述

1. 營業 本站本年度營業；客運進款，較上年增加一千一百餘元；貨運進款，則較上年減少八千七百餘元。其主要原因，即各種貨物無處暢銷，復因本站運出之貨物，以小麥高糧小米為大宗，而本路對該項貨物，於本年起均減低運價，所有運出之噸數較往年雖無甚出入，然進款則稍為遜減矣。

2. 行車 行車如列車之錯讓；車輛之調度；與貨物之裝卸，在在均能策畫周密，調度敏捷，措置得當，惟本年五月間，有外路機車附掛軍用車一輛甫進東道岔時，因臨時改進一股路，轉轍夫倉皇失措，誤扳道岔，以致出軌，是為憾耳。

3. 人事 本路奉 部令實行負責運輸，以本站貨物較繁，遂於本年二月間，添派貨物司事一名，站夫一名，以補進行，而專責成。

4. 建設 如貨場之劃分貨位，以便屯存貨物；站週圍增築柵欄，俾資防範；以及貨場添設油燈，實行夜間裝卸，均係本站在本年度興建之事項也。

二、本站車務員工人數

本站站長一名，副站長一名，貨物司事二名，客票司事一名，站務司事二名電報領

旅客乘降主要站別人數表

| 旅 | 發 出 | | | | 站 別 | 人 數 | 月 份 |
|------|------|-------|------|------|--------|--------|--------|
| | 南濟 | 州青 | 縣濰 | 子坊 | | | |
| 206 | 288 | 1146 | 256 | 162 | | 1 | |
| 562 | 250 | 822 | 232 | 152 | | 2 | |
| 377 | 216 | 908 | 249 | 224 | | 3 | |
| 273 | 269 | 913 | 205 | 273 | | 4 | |
| 216 | 242 | 833 | 194 | 214 | | 5 | |
| 162 | 280 | 1053 | 209 | 162 | | 6 | |
| 194 | 203 | 1069 | 231 | 271 | | 7 | |
| 191 | 278 | 757 | 173 | 174 | | 8 | |
| 203 | 251 | 757 | 131 | 200 | | 9 | |
| 201 | 251 | 724 | 179 | 285 | | 10 | |
| 223 | 258 | 843 | 227 | 219 | | 11 | |
| 196 | 181 | 773 | 201 | 186 | | 12 | |
| 3004 | 2966 | 10598 | 2487 | 2568 | 計 | 總 | |

| 總計 | 雜項 | 補票 | 月台票 | 包裹 |
|----------|-------|-------|-------|--------|
| 三五六〇二・〇三 | 六五・四七 | 二八・六五 | 二五・〇〇 | 四〇五・九〇 |
| 三四四七四・三五 | 一九・四五 | 一五・六〇 | 二九・四五 | 六三四・〇〇 |
| 一二二七・六八 | 四六・〇二 | 一三・〇五 | 四・四五 | 二二八・一〇 |

附註：1. 主要旅客種類 本站上下旅客，以附近城關及各大鎮往返各處之商旅為主要，而農民則次之。

2. 增減之主要原因 本站本年份客運進款，較上年共增一千一百餘元，其主要原因，即地方較往年平靖，商業漸有起色，故商旅乘車往返者亦多。

| 計總 | 客 旅 達 到 | | | | | 客 | |
|-------|---------|------|------|-------|------|-------|-------|
| | 他其 | 南濟 | 子坊 | 藍灘 | 島青 | 計總 | 他其 |
| 2482 | 800 | 304 | 274 | 1018 | 86 | 3116 | 1058 |
| 2561 | 796 | 290 | 285 | 1116 | 74 | 3171 | 1153 |
| 2751 | 1141 | 168 | 316 | 936 | 190 | 3027 | 953 |
| 2733 | 1076 | 105 | 344 | 1084 | 124 | 3251 | 1318 |
| 2547 | 1112 | 80 | 250 | 1015 | 90 | 2571 | 872 |
| 2454 | 924 | 100 | 350 | 1000 | 80 | 2906 | 1040 |
| 1980 | 715 | 105 | 40 | 1020 | 100 | 2904 | 991 |
| 2059 | 469 | 150 | 255 | 1110 | 75 | 2660 | 1087 |
| 2674 | 1200 | 105 | 300 | 1015 | 54 | 2430 | 888 |
| 7590 | 1040 | 250 | 400 | 1051 | 150 | 2557 | 917 |
| 2760 | 1050 | 160 | 300 | 1000 | 250 | 2756 | 986 |
| 3016 | 1000 | 280 | 200 | 1500 | 36 | 2496 | 959 |
| 30907 | 11323 | 2097 | 3314 | 12864 | 1309 | 33845 | 12222 |

膠濟鐵路月刊

第五卷 第十期

五、本站貨運

發到貨物噸數表

| 類別 | 本年月份 | 上年月份 | 比 | 增 | 比 | 減 | 附註 |
|----------|-------|-------|---|---|---|------|--------|
| 發出整車貨物噸數 | 六九五五 | 八五〇七 | | | | 一五五二 | 聯運貨物在內 |
| 發出零擔貨物噸數 | 六五二 | 六四七 | | | 五 | | 全 |
| 發出記帳貨物噸數 | | | | | | | |
| 發出貨物總噸數 | 七六〇七 | 九一五四 | | | | 一五四七 | 全 |
| 到達整車貨物噸數 | 九七五二 | 一〇二九七 | | | | 五四五 | 全 |
| 到達零擔貨物噸數 | 四九八 | 五九一 | | | | 九三 | 全 |
| 到達記帳貨物噸數 | | | | | | | |
| 到達貨物總噸數 | 一〇二五〇 | 一〇八八八 | | | | 六三八 | 全 |

貨運進款類別表

| 類別 | 本年月份 | 上年月份 | 比 | 增 | 比 | 減 | 附註 |
|----------|----------|----------|---|---|---------|----------|-------------|
| 發出整車貨物運費 | 三二七八九·六四 | 四三五九二·四〇 | | | | 一〇八〇二·七六 | 聯運進款及二成加價在內 |
| 發出零擔貨物運費 | 六四三三·一四 | 四三三二·〇〇 | | | 二二〇一·一四 | | 全 |
| 發出記帳貨物運費 | | | | | | | |

膠濟鐵路月刊

第五卷 第十期

| 油豆 | 糧高 | 麥小 | 牛 | 噸數 | |
|-----|------|------|-----|----|---|
| | | | | 類 | 名 |
| 585 | | | 304 | 島 | 青 |
| | | 1412 | | 港 | 大 |
| | | 1538 | | 南 | 濟 |
| | 1236 | | | 山 | 博 |
| | | | | 運 | 聯 |
| | | | | | |
| | | | | | |
| | | | | | |
| 585 | 1236 | 2950 | 304 | 計 | 總 |

發出主要貨物種類噸數及到達站站名表

| 貨運進款總數 | 其他進款 | 延車費 | 關車費 |
|----------|------|-------|-----|
| 三九二二二·七八 | | | |
| 四七九三九·四〇 | | 一五·〇〇 | |
| 八七一六·六二 | | 一五·〇〇 | |
| 全 | | 全 | |

| 計 總 | 物貨他其 | 米 小 | 蛋 |
|------|------|-----|-----|
| 1187 | 105 | 31 | 162 |
| 1587 | 68 | | 107 |
| 1655 | 117 | | |
| 1560 | | 324 | |
| | | | |
| | | | |
| | | | |
| | | | |
| | | | |
| 5989 | 290 | 355 | 269 |

附註：發出主要貨物之生產狀況生產地與車站之距離駁運方法及運費

發出主要貨物，其生產地為壽光，距離本站約四十華里。多用大車搬運，小麥高糧小米等每百斤運費大洋六角，豆油每篾大洋五角。

到達主要貨物種類噸數及發出站站名表

| 魚 | 貨物種類 | |
|-----|------|------|
| | 噸數 | 發出站名 |
| 234 | 青島 | 青島 |
| | 大港 | 四方 |
| | 坊子 | 濟南 |
| | 嶗山 | 大港 |
| | 嶗山 | 博山 |
| | 浦 | 津 |
| | | |
| | | |
| | | |
| 234 | 計 | 總 |

附註 1. 到達主要貨物之狀況及其消費地與車站之距離駁運方法及運費

| 計 總 | 物貨他其 | 料 木 | 豆 | 糠 穀 | 糞 大 | 煤 | 油 煤 |
|-------|------|-----|-----|------|-----|------|-----|
| 353 | 74 | 45 | | | | | |
| 744 | 54 | 150 | | | 30 | | 510 |
| 133 | 13 | | | | 120 | | |
| 1560 | | | | | | 1560 | |
| 3171 | 162 | | 519 | 2490 | | | |
| 375 | | | | | | 375 | |
| 1397 | 32 | | | | | 1365 | |
| 2138 | 53 | | | | | 2085 | |
| 280 | | | 280 | | | | |
| | | | | | | | |
| | | | | | | | |
| | | | | | | | |
| 10151 | 388 | 195 | 799 | 2490 | 150 | 5385 | 510 |

到達貨物以煤爲大宗，麩糠，煤油，木料等次之。其消費地亦多運往壽光，距離本站約四十華里。多用大車搬運，每噸洋三元。

2. 本站裝卸貨物情形

本站裝卸貨物，係由本站承辦之裝卸夫辦理，如十五噸煤車一輛，卸力一元零五分，普通貨物（雜貨）每十五噸卸力二元六角五分，木料每十五噸車四元五角。

乙、調查事項

一、競爭機關之概況

本站附近，因無汽車路，及其他與鐵路競爭之運輸機關。惟向北有通壽光之大道，長約六七十華里，由本站裝卸之一切貨物，多賴大車往返載運。

二、車站所在地及附近之重要工商業狀況

本站附近及城關各處，並無大規模之工商業。惟有數家豆油坊，全用土法製造。他如小資本之土產商業，多以裝運小麥高糧爲大宗，資本約七八千左右耳。

三、車站所在地附近之農業狀況

本站附近之農產物，以小麥，高糧，大豆爲大宗。因地質肥沃，故歷年農產，極爲豐收，牲畜以牛爲主要。每年外銷頗多。

| 客 份年本 | 類 年 份 | |
|----------|-------------|---|
| | 月 | 份 |
| 2643.29 | 1 | |
| 4488.03 | 2 | |
| 2776.68 | 3 | |
| 3261.71 | 4 | |
| 2737.10 | 5 | |
| 2578.83 | 6 | |
| 2748.41 | 7 | |
| 2546.82 | 8 | |
| 2591.37 | 9 | |
| 2958.50 | 10 | |
| 2813.88 | 11 | |
| 2457.32 | 12 | |
| 35602.03 | 計 | 總 |

二、本路收入統計表

| 比較上年 | 共計次數 | 五月二十七日 | 發生日期 |
|------|------|-----------------|------|
| 增 | 一 | 站東道岔間軍用落軌 | 事變種類 |
| 一 | | 因臨時改進一股路轉轍夫誤扳道岔 | 原 |
| 次 | 次 | | 因 |
| | | | 附記 |

丙、其他事項

一、本站事變統計表

均七角。

四、當地勞工供給狀況

當地勞工以務農為生活，春季每人每日工資平均約五角。夏秋兩季每人每日工資平

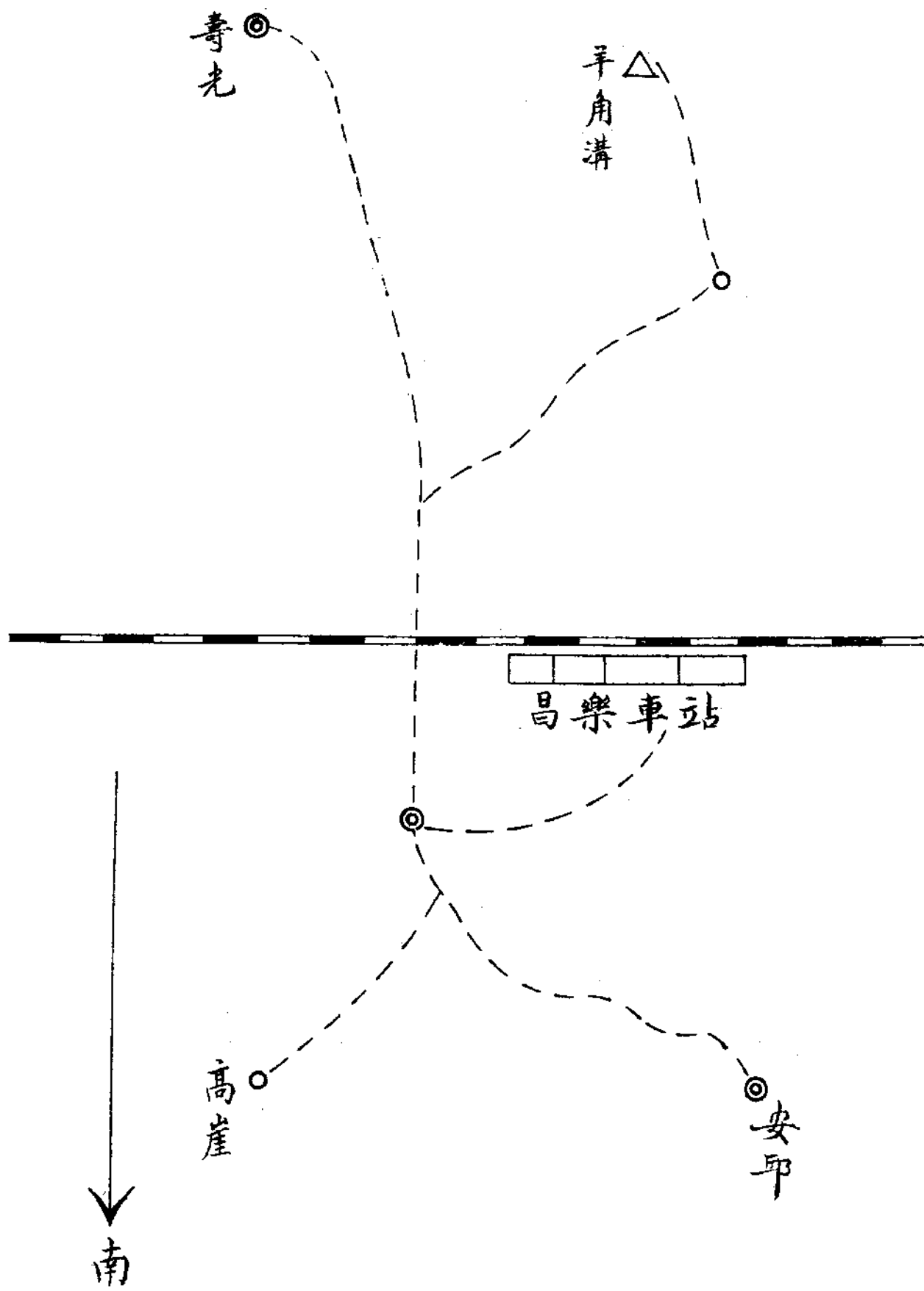
| 款 進 運 貨 | | | 款 進 運 | | |
|-----------|----------|----------|-----------|----------|--|
| 較 比 | 份 年 上 | 份 年 本 | 較 比 | 份 年 上 | |
| + 157.29 | 3593.05 | 3750.34 | - 15.71 | 2659.00 | |
| - 2442.13 | 4309.95 | 1867.82 | + 1326.38 | 3161.65 | |
| - 2150.16 | 4483.95 | 2333.79 | + 559.28 | 3717.40 | |
| - 2137.27 | 5026.45 | 2889.18 | - 101.89 | 3363.60 | |
| + 72.66 | 3023.20 | 3095.86 | - 519.45 | 3256.55 | |
| + 1154.58 | 2949.30 | 4193.88 | + 389.98 | 2188.85 | |
| - 722.12 | 5028.05 | 4305.93 | + 7.51 | 2740.90 | |
| - 2504.52 | 6584.60 | 4080.08 | + 359.47 | 2187.35 | |
| + 412.21 | 4105.05 | 4517.26 | - 220.63 | 2810.00 | |
| + 437.03 | 1680.15 | 2117.18 | + 146.87 | 2811.65 | |
| - 620.81 | 2635.55 | 2014.74 | + 26.03 | 2787.85 | |
| - 373.38 | 4520.10 | 4146.72 | - 830.16 | 3287.55 | |
| - 8716.62 | 47939.40 | 39222.78 | + 1127.68 | 34474.35 | |

四、本站收發公文函電表

| 月份 | 收 | | | | | | | | | | | 到 | |
|------|--------|----------|---------|----------|----------|----------|-----------|----------|----------|-----------|-----------|-----------|---------------------------------|
| | 十二月份 | 十一月份 | 十月份 | 九月份 | 八月份 | 七月份 | 六月份 | 五月份 | 四月份 | 三月份 | 二月份 | | 一月份 |
| 機關別 | 全 | 全 | 全 | 全 | 全 | 全 | 全 | 全 | 全 | 全 | 全 | 全 | 車務處 車務段 會計處 車務處 行車股 |
| 公文種類 | 全 | 全 | 全 | 全 | 全 | 全 | 全 | 全 | 全 | 全 | 全 | 全 | 通函 通函 電報 電報 |
| 件數 | 八六二五二九 | 三三八一四六二八 | 一三〇三五三三 | 二八六六四三二九 | 二七七五七四三一 | 三二五二六四三八 | 一三二二一四五三六 | 一四三二五二二八 | 二〇七四三三一五 | 一〇六三四三一五七 | 一〇六二五五六四八 | 一〇五二五五七三八 | |

| 十二月份 | 十一月份 | 十月份 | 九月份 | 八月份 | 七月份 | 六月份 | 五月份 | 四月份 | 三月份 | 二月份 | 一月份 | 月份 | 機關別 | 公文種類 | 件數 | 總計 |
|------|------|-----|-----|-----|-----|-----|-----|-----|-----|-----|-----|----|--------------------------|----------|-----------------------|---|
| 全 | 全 | 全 | 全 | 全 | 全 | 全 | 全 | 全 | 全 | 全 | 全 | 全 | 行車處 車務處 車務段 計核課 | 公電 函報 | 三 一 一 〇 一 | 六 一 六 七 四 三 二 七 二 二 六 一 六 一 六 |

三、以車站為中心之交通狀況畧圖



路運調查報告（續）

譚書奎

平綏線

一、業務概述

平綏線自東徂西橫貫冀察晉綏四省區遠通朔漠近接邊城西抵新青南達甘陝地利優越且與北寧平漢津浦各線輪軌相通本線所經之南口宣化張家口大同平地泉綏遠包頭等處或爲入蒙要道或爲漠北重鎮或爲新甘青寧之咽喉均屬物產繁茂之區如張家口一站爲昔通達外蒙庫倫之重鎮綏遠一站亦爲自昔通達新疆之重鎮而包頭一站當黃河南折之衝爲西北各省物產總匯之地甘新青寧商旅貨物薈萃於此水陸稱便貨運尤爲繁盛且數量極鉅所有陝甘新青蒙察之產物咸賴該路爲之輸運傳達於平津滬漢各地以及海外各國同時陝甘新青蒙察所需乎平津滬漢以及海外舶來之貨亦必經該路爲之運轉而來沿線產物最著者如小米高粱小麥葫蘆菜子各種雜糧以及煤鐵皮毛水蒸牲畜次如藥材麵粉果品硝鹽毛布毛毯之類皆爲民生日用所必需其由平津各地轉運輸入之貨如綢緞布疋鐵茶捲菸煤油洋貨等僅就張家口綏遠包頭三處綜計每歲貿易總額不下六七千萬兩（見鐵道年鑑第一卷）於此可見該路貨運繁榮之一斑而晉省鑛產甲全國尤足以供該路運輸無限之來源

49

調查報告

就該路最近十年營業統計（見鐵道年鑑第一卷）觀察貨運進款恆占全部百分之六十以上以至百

經濟鐵路月刊

第五卷 第十期

分之七十六再按其二十二年份統計輸出貨物之噸數共計一百六十四萬九千餘噸就中鑛產品最多農產品次之工藝品又次之最少爲牲畜品林產品但以進款論共計六百二十三萬餘元則以農產品爲最多工藝品次之鑛產品又次之牲畜品林產品最少又該路糧運按二十二年份統計全年輸出三十餘萬噸由察區輸出者約占百分之七十由晉綏區輸出者約占百分之三十此中原因緣晉綏區運程較遠運費較多成本過鉅不能推銷該路爲調劑運輸里程起見曾於去年十月將由包頭至張家口間各站起運至南口以東之糧食分別運程之遠近核減其運價百分之五十以至百分之五不等此蓋採取遞遠遞減之運價政策也該路煤運以門頭溝及口泉爲最多按二十二年份統計門煤輸出五十二萬七千餘噸口泉煤輸出十萬零九千餘噸前者多銷平津一帶後者多屬出口該路爲使口泉煤得與外煤競爭起見特於上年二月間將該煤之特價減爲每噸三元七角（由口泉至豐台四〇三公里）但須以稅關驗單爲憑以資協助其運銷平津一帶之內銷煤則爲五元五角八分考該路沿線地方之產銷貨物恃塘沽爲其惟一之吐納咽喉故天津海河之通塞與該路貨運之影響殊鉅是亦不可不注意焉

該路客貨運進款以民十四年之一千一百七十四萬餘元爲最高記錄自後年祇六百萬元上下至二十年份以後始漸有起色而本年上半年進款預計可達五百萬元下半年貨運較旺有突破一千萬元以上之希望夫以該路沿線貨運來源之豐富路線延長倍於膠濟而有餘顧營業收入成績不過爾爾推厥原因不外下述三端（一）受軍事影響 該路於民十七受軍事重大影響客貨運輸橫生阻碍而

是年秋季因奉軍出關所有機車車輛幾盡流運關外營業陷於停頓狀態者數閱月後經極力整頓始克勉強通車然營業之受其打擊者殆非淺鮮

(二)運輸設備不充 按該路最近之調查民十七以後至民二十在此期間全線祇有機車八十九輛客車三十九輛貨車五百四十七輛最近經各路交還以及鐵道部撥租之機車車輛多批始有機車一〇九輛客車一一九輛貨車一〇八九輛又民十五以後該路迭遭戰事摧殘元氣大傷橋梁軌枕率任朽壞無法更換整理運輸設備如此營業自難有良好之成績(三)沿線捐稅束縛 按該路車務處最近刊物所載民國二十年以前該路沿線捐稅由豐台至包頭捐稅機關多至二十餘處徵稅手續漫無限制有名為落地捐而路過貨物亦竟抽收且捐率奇重如土布十噸竟有捐洋二千八百餘元雜貨十噸捐洋三千八百餘元其他如水煙棉花等物亦皆捐至一千數百元之鉅商民困苦路運停滯二十二年一月一日奉令如行裁厘及類似厘金一切捐稅以後除塞北關張多關係歸財政部管轄外尚有河北等區鑛產稅局察省鑛稅局察省財政廳賦稅征收局綏遠省政府徵收局煙酒公賣局蒙邊稅局統稅捐局牙捐局地方稅捐局出境糧捐局炭捐局煤厘局牲畜檢驗所牲畜稅局等征收機關或屬省政府或屬縣政府其征收稅率塞北張多兩關值百抽五或七五其餘則按百分之一至百分之五不等而各關卡估定貨值又無一定標準任意徵收以致貨物負擔過重無法輸出則路運自受影響矣

現在該路對於發展業務計劃(一)盡量減低大宗貨物運價使貨物之成本減輕沿線土產能於向外運輸(二)抽換沿線枕木橋梁擇要安裝貨車風閘(先將現有三十噸及四十噸貨車共四百五十輛

全數安裝）使貨運安全行車穩快（三）籌設調車電話以增加車輛運用效率此三項計劃可謂對症下藥直接間接以促進客貨運輸之增展者也

最大望遠鏡
正 至

世界最大天文鏡，為美人所製，徑二百英寸，普通入目力，於晚間能見之星，不過六千，此鏡可見十五萬萬，鏡上所設照像板所能攝取者，當不止此，月球離地二十四萬英里，以此鏡窺之，不過二十四英里

(一) 機車車輛統計表

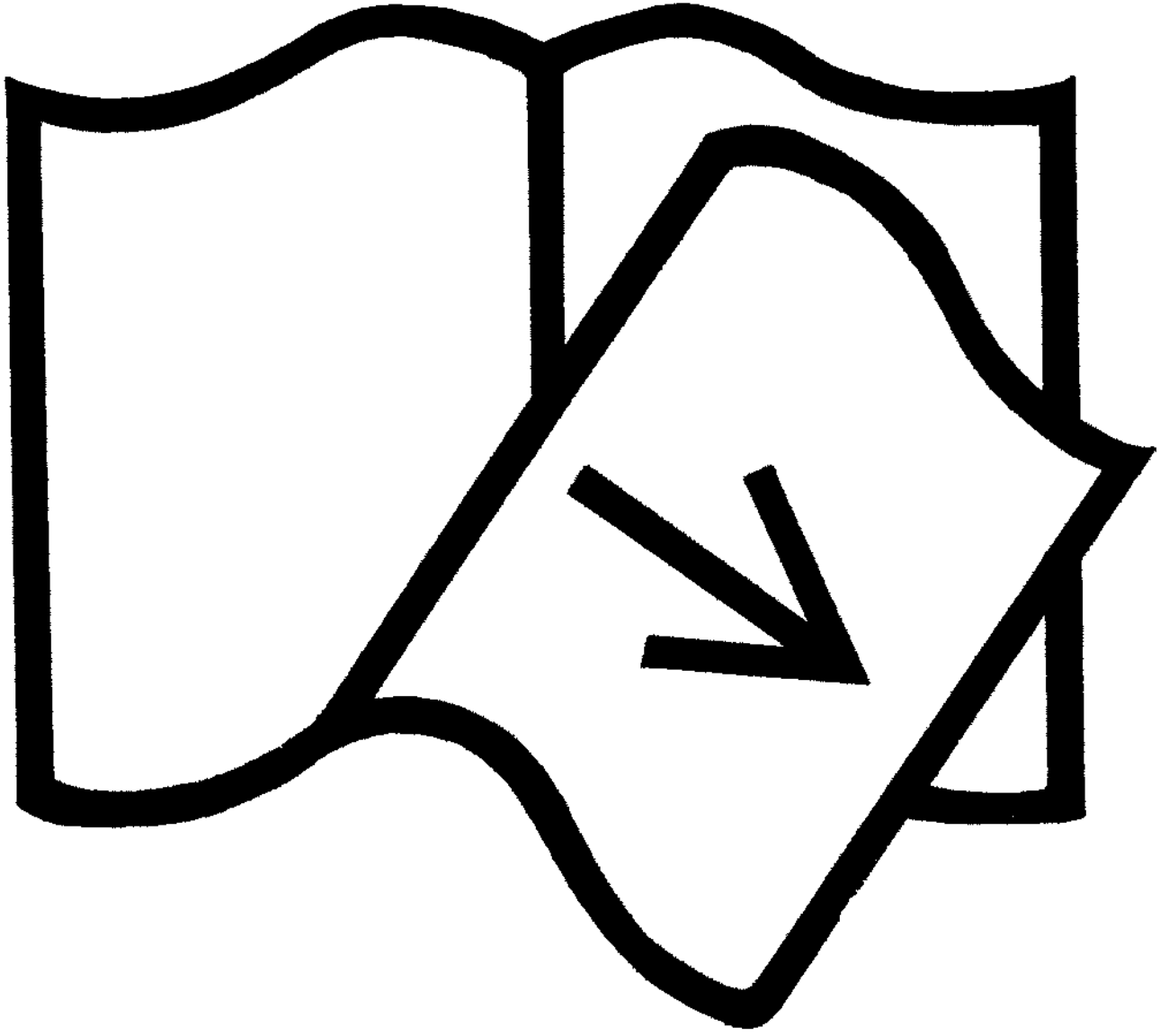
| 機車 | 類別 | | 輛數 | 牽引力噸數 |
|----|----------------|----|----|-------|
| | 客運 貨運 調車 | 運 | 13 | |
| | | 運 | 51 | |
| | | 車 | 25 | |
| 合計 | | 89 | | |

| 貨車 | 類別 | | 輛數 | 載重噸數 |
|----|-----------------------|-----|-----|------|
| | 棚 高 低 平 其 | 車 | 64 | |
| | | 邊 | 512 | |
| | | 邊 | 44 | |
| | | 車 | 5 | |
| | | 他 | 23 | |
| 合計 | | 648 | | |

| 客車 | 輛數 | 座位數 |
|----|----|-----|
| | 54 | |

| 類別 | 輛數 | 每十公里平均輛數 |
|----|-----|----------|
| 機車 | 89 | 1.01 |
| 貨車 | 648 | 7.38 |
| 客車 | 59 | .67 |

平綫里程 877 公里



原件短缺

4. 平綏鐵路歷年載運客貨數量比較表

| 年 份 | 載 客 人 數 | 比 較 上 年 | | 貨 運 噸 數 | 比 較 上 年 | |
|-----|-----------|---------|---------|-----------|---------|-----------|
| | | 增 | 減 | | 增 | 減 |
| 12年 | 1,289,234 | 191,470 | | 1,961,604 | 598,380 | |
| 13年 | 1,441,530 | 152,387 | | 1,558,381 | | 403,223 |
| 14年 | 1,783,104 | 341,574 | | 1,918,874 | 300,493 | |
| 15年 | 843,102 | | 940,002 | 870,779 | | 1,048,095 |
| 16年 | 710,675 | | 32,427 | 753,435 | | 117,344 |
| 17年 | 743,992 | | 66,683 | 733,785 | | 19,650 |
| 18年 | 956,584 | 212,592 | | 933,213 | 204,428 | |
| 19年 | 978,508 | 1,921 | | 1,017,819 | 79,606 | |
| 20年 | 975,226 | | 3,282 | 1,352,436 | 334,617 | |
| 21年 | 957,867 | | 17,359 | 1,638,257 | 285,821 | |
| 22年 | 1,201,667 | 243,800 | | 1,649,290 | 11,033 | |

5. 平綏鐵路歷年營業收支比較表

(收入包括軍運記帳在內)

| 年 份 | 收 入 | 支 出 | 淨 收 入 | 淨 支 出 |
|-----|------------|-----------|-----------|---------|
| 12年 | 8,317,768 | 5,650,749 | 2,667,019 | |
| 13 | 8,188,389 | 6,127,845 | 2,060,544 | |
| 14 | 11,743,265 | 7,062,830 | 4,680,435 | |
| 15 | 5,184,348 | 5,967,506 | | 783,158 |
| 16 | 5,394,400 | 5,957,900 | | 557,200 |
| 17 | 5,355,238 | 5,281,996 | 73,242 | |
| 18 | 6,250,545 | 5,927,435 | 278,110 | |
| 19 | 5,708,153 | 5,418,342 | 289,811 | |
| 20 | 7,418,916 | 6,882,792 | 536,124 | |
| 21 | 7,889,583 | 7,090,591 | 798,632 | |
| 22 | 8,761,463 | 8,355,747 | 405,716 | |

◎ 本路消費合作社舉行第五次社員代表大會概況

本路消費合作社，照章於每年六月末日爲結算期。結算後，由董事會召集社員代表大會，報告全年營業經過情形，改選董事監事，并討論重要提案。該社第五次社員代表大會，業於本年九月十五日在青島舉行，茲將開會結果分紀如後：

(一) 董事會報告

查合作事業，創始於歐西國家，其目的：能使生產者與消費者有直接之聯絡，免除第三者之從中牟利；並以公允互助之精神調和勞資衝突，免除階級鬥爭之趨勢，有此運動，實爲遏止現代經濟組織畸形發展之力器，亦爲建設民生經濟唯一路綫，蓋即總理民生主義之精神也。民生主義第一講中，總理言及「貨物分配之社會化」時，曾盛道英國消費合作社之功用，又於地方自治開始實行法中規定各種合作事業之推進，民十七年中央以合作爲黨員七項下層基本工作之一，而中華民國訓政臨時約法，則對設立農業金融機關及厲行合作事業，更有明文之規定，民二十三年中央頒布合作社法，本年三月間又召集全國合作事業討論會於南京，於此，可知合作運動在我國之地位，已日益顯示其重要性。

我國人民組織，完全建築於宗法社會之上，幾無團體生活之可言，一切經濟行爲，概係人自爲謀，家求自給，與全體社會不關休戚，此不適於二十世紀之生存，况經此數年，共匪

蹂躪，破壞之處，宗法意識，亦已寢漸漸滅，一般民衆精神，日趨渙散，生活能力，幾全消失，苟非有健全之組織，則一切利民政策，無從實施，而適應時代之健全組織，則惟有從合作運動而來，且也，我國經濟之枯竭，人民生活之苦痛，原因雖多，而高利貸款之遭豪強盤剝，日用消費之聽商肆居奇，生產餘潤之受運販操縱，實爲痼疾，故信用供給運銷各種合作社之組織，乃對症下藥也。

本路員工萬餘人，消費之數量浩繁，故爲減輕消費負擔計，實有組織消費合作社之必要，本路黨部，路局，工會，有鑒於此，遂聯合組織籌備委員會，經數月之籌劃，始於十九年十二月一日宣告成立，本社開辦時之組織，設經理一人，經理以下，設有營業會計兩科，營業科以下附設有一、二售品室，四方第一分社，制服、便服、皮鞋、便鞋等工作部，其營業區域以青島至四方，嗣爲沿路社員便利起見，遂在高密、坊子、張店、濟南各站，添設分社，並添消費車專爲小站社員運送物品，又在鐵中、青州、東鎮、嶺山、博山等處，添設售品處五處，並添設理髮、菜市等部，本社自成立以來，屈計五載，社員遞增六千五百九十五人，股本十萬〇一千三百三十二元，所有過去社務之建設，營業之擴充，諸承先進之指教及社員之扶助，營業數目，月月增加，社務狀況，年年發展，詳細情形業經刊諸歷年報告書中，勿庸贅述。惟今年來，農村破產，金融枯竭，市面不景氣現象，已達極點，本社爲環境所繫，不啻過事擴充，只好待機，以求進趨也。

召集第四屆社員代表大會經過及改選情形

查社員代表大會，係本社最高會議，其任務有三：一、檢查過去工作。二、確定將來社務之實施大計。三、改選理監事。自第三屆大會以後，至今第四屆理監事，任期已滿，經理監事聯席會議決召集第四屆社員代表大會，所有大會籌備事宜，按照各屆成例辦理，關於初選代表開票，除函請路局撥給車輛，以備代表乘座並准給代表與會公假外，其餘宿膳等項，均於會期前籌妥，其社員代表仍分區選舉，每一社區社員八十人中選代表一人，如不足八十人超過四十人以上者，亦增代表一人。計總社區代表十九人，第一分社區代表十五人，第二分社區代表六人，第三分社區代表九人，第四分社區代表十三人，第五分社區代表十一人，共計社員代表七十三人，於八月三十一日上午八時，在本路工會大禮堂舉行開幕，除社員代表出席外，尚有路局代表于聖培。黨部代表張應平，工會代表宋成楷，社會局代表屠紹植參加列席，由陸主席理事領導如儀開會，理事會，監事會，經理均已報告畢，繼由質疑分別解答，討論提案計有二十五件，臨時動議三件，分別議決，宣讀議決案後，攝影散會，此本屆大會經過情形也。

第四屆社員代表大會代表姓名

總社區代表 樂精一，胡魁元，由學商，鄭小琴，陸夢熊，郭振鳳，宋進卿，張書俊，蔡書元，李建勳，曹清安，丁文彬，周玉林，王啓順，于聖培，劉朋貴，

李鴻順，卞昭麟，吳紹昌。

第一分社區代表

朱子洲，陶恩光，曲立福，李耀忠，于文和，姜毓琛，王登仙，李文芳，孫立友，藍孝銳，陳崇揚，徐太琇，孫作洪，許景瀛，李克己。

第二分社區代表

李春芳，劉邦俊，劉永泰，邵子忻，何啓昱，薛學會。

第三分社區代表

楊鳳泰，劉景奎，郭裕祥，王景山，孫美之，趙鐵僧，侯錫爵，王世昌，匡趕。

第四分社區代表

李思學，武考三，王啓之，王德俊，趙繼堯，侯兆泰，李家駒，周子雲，郭培忠，王玉璽，范起鳳，王佃中，于永詔。

第五分社區代表

劉洪範，苗錫聲，呂鳳翥，馬振英，沈懷德，沈鴻儒，石培序，于麗春，馬文才，王升瀛，王鳳山。以上共計七十三人。

第四屆社員代表大會職員姓名

主席團 陸夢熊，蔡書元，武考三，姜裕琛，樂精一。

審查提案委員 由學商，胡魁元，李耀忠，邵子忻，楊鳳泰，王啓之，王升瀛。

記錄 周玉林，石培序。

司儀 周家驥。

監票員 張書俊，朱子洲，李春堂，楊鳳泰，李思學，馬文才

唱票員 胡魁元，許景瀛，劉邦俊，劉景奎，周子雲，于麗春。
紀票員 由學商，李耀忠，邵子忻，郭裕祥，李家駒，沈鴻儒。

第四屆社員代表大會各社區監選員姓名

總社區監選員 蔡書元，李德祥，樂精一，吉星福，汪俊鴻，劉迪德，王節堯。
第一分社區監選員 李耀忠，朱子洲，李芳華，樂寶德，陶恩光。
第二分社區監選員 邵子忻，劉邦俊，劉永泰，林則彬，李春堂。
第三分社區監選員 李樂昌，謝汝英，馬德芳，胡佐熙，郭裕祥。
第四分社區監選員 鄭鴻鈞，周子雲，萬承珪，蘇步賓，李思學。
第五分社區監選員 于松基，王升瀛，孫瑞璋，李鴻泰，王洵才。

第五屆理監事姓名

理事

總社 理事陸夢熊，候補理事于聖培。
第一分社 理事李耀忠，候補理事王際雲。
第二分社 理事李春堂，候補理事劉永泰。
第三分社 理事謝汝英，候補理事李樂昌。
第四分社 理事武考三，候補理事李思學。

第五分社 理事石培序，候補理事馬文才。

監事

總社 監事樂精一，蔡書元，候補監事周玉林，劉迪德

第一分社 監事朱子洲，候補監事趙世可。

第二分社 監事劉邦俊，候補監事孫濂泉。

第三分社 監事馬德芳，候補監事楊鳳泰。

第四分社 監事王啓之，候補監事李家駒。

第五分社 監事王升瀛，候補監事劉鴻範。

補股

本社在開辦時期，營業之範圍，係由青島至四方，而所徵收之社員，因社員信仰尚未充分，所認股數，悉聽自便，不加限制，即至翌年，本社信用較著，內部組織較前健全，社務亦隨之發達，於是舉行第三次全路招股並製定認股限度表，其認股數，以各人之薪房金多寡為認購社股之標準，但此次入社之股數較前為多，因此，四方以西，至濟南之社員，認為同一社員所享權利義務應同一律，惟第一、二次入社社員，所認股數不加限制，有欠公允，於是勸第一、二兩次入社之社員照章補股，經數次之勸導，計已補者一千一百五十二人，尙有一百二十六人未補，茲經第四次社員代表大會議決：「凡人股不足社章之規定者，應令其限

期補足，否則其購物最大除度，不得超過其股款數目，以示公允」，本會為慎重起見，函請路局再為勸導，如其不補，即照大會議決辦理，經此次之勸導，計補五十二人，尚有七十四人未及照補，此本屆辦理補股等經過情形也。

第七八兩次招股

本社之社員，向來招股徵收入社，歷年以來，共招六次，計入社社員有五千九百八十五人，認一萬九千三百八十五股，計股洋九萬一千六百七十元，按本社社員人數，統計僅佔全路員工二分之一，茲為普遍起見，再行招股，所認股數，分五期扣足，扣到第一期股款，即行發給購貨摺，其第七次招股於二十三年十一月十日，止於十二月十日，入社者計三百九十九人，一千一百十八股，計股洋五千五百九十元，第八次招股，起於二十四年六月十日，止於七月十日，入社者計二百五十七人，七百三十七股計股洋三千六百八十五元，除去照章退社不計外，截至現在，社員共六千五百九十五人。

各分社添聘調查員

關於第四次社員代表大會之議決：「各分社增添副主任」一案，本社為節省經費起見，遂將副主任改為調查員名義，聘請工會之各分事務所駐會幹事三人中互推一人擔任之，其所司職權，對於理事會負責任，關於各分社事項，須隨時報告理事會核辦，查二、四、五分事務所調查員，業已推出，惟第一、三、六事務所調查員，適因工會停止活動關係，未及推出，故

又改聘現任職工學校校長擔任，總社區爲李海秋，第一分社區爲王登仙，第二分社區爲薛學會，第三分社區爲陳慶鑫，第四分社區爲畢倬雲，第五分社區爲王升瀛，除第四分社區畢倬雲因故未邀允准外，其他均承俯允擔任矣。

本社添聘副經理

關於第四次社員代表大會議決：「添聘副經理一人，以襄社務之發展」一案，業經本會第一次例會議決：「調用棗園莊站副站長董法仁試充副經理」，當承路局准予借調，遂於十二月十六日到社任職，試充期滿，頗堪勝任，即將試充字樣取消，並函請路局，將其路上職務，調於青島站，俾便兩方。

購置房產

本社新建社址，房屋仍感不足應用，故將前租鴻業公司湖南路之房，仍留社用（樓下爲會計科，樓上爲職員宿舍，底樓廚房飯廳）於三月間房主將該房出售，囑令遷移，但社址附近，未有合適之房，可以租用，正在籌措爲難之時，適遇本市悅來公司之泰安路房產。由法院判決拍賣，當即召集理監事聯席會議共同討論，經議決准予購買，並公推陸主席理事，蔡主席監事，張理事應平，樂監事精一，及鄭經理小琴爲購買房屋委員會委員，查法院所拍賣悅來公司之房產，定價一萬四千五百元，係爲抵償交通銀行，振業火柴公司，姚受谷等債務，交通銀行由盛律師家良代表，振業火柴公司及姚受谷由張律師宗庚代表，當與盛張兩律師

，迭經磋商，房價減為一萬四千元，並請盛律師擔任方面中人及代辦法院登記手續，該房於本年七月二十三日移交本社營業，其地皮係路產，尙未辦理過戶手續，惟該房建築遠年，且內部局式多不適用，又年久失修，殘破不堪，必須大加修理，方為適用，其修理之計劃；樓上起高，樓下底落，房頂更換紅瓦，樓下改換洋灰地，此項工程較大，業已商承路局派工務員陳泰俊設計監修，現正在繪圖中，大約本年底，即可改修完成。

再向路局借用資本

本社近年來，每月售出貨品，總計銀數，少則十二萬餘元，多則十七萬餘元，營業上週轉，資本須用三十萬元左右，方可敷用，前幾年因金融鬆動，所採辦之貨品，賴以賒欠之便利，本社資本，免強可能對付，今受銀根吃緊之影響，各廠家亦感資本缺乏，對於賒欠不能過多，因之購辦貨品多需現款，其他各貨類皆如是，而本社營業資金，更覺無法周轉，為此，商請路局再借一萬元，業蒙 鐵道部核准，所借之一萬元，由路局已撥交本社矣。

商人之反對

當本社開辦之始，青島濟南及沿線普通商店，大起恐慌，彼以為其主顧被本社所吸收，遂舉而向商會請願，具呈官廳嚴加阻止，但結果；以彼等所持理由不正，並未見效，嗣後該商等仍不甘心，又另想法故意將貨物價格減落，並廣布謠言，以謀破壞本社之發展，所幸本社社員，具有合作之精神，不為所愚，故本社社務，終未受若何影響也。本年三月間，本社

爲社員便利需要計，總社設立理髮部及菜市，坊子第三分社，張店第四分社，均設理髮部，其價日均比市價低廉，普通商店，遂認爲本社侵蝕市面營業，羣起反對，幾經呼籲，並無效果，歷年以來，青島濟南及沿線商人，一再反對，未得若何效果，以致懷有嫉心，於是將市面不景氣現象，商業蕭條，歸罪本社，青島各同業公會三十餘家，聯合呈請商會轉呈市政府嚴加限制，勿任傾銷，以恤商艱，而維市面云云。似此情形，實可謂片面之論斷，蓋消費者減輕負擔，使消費者購買力增加，亦即發展生產，及充實國民經濟力量，且本社營業以本路爲範圍，並限於社員，何能防礙市面營業，故所持理由，既非正確，又違反中央所頒之合作法規，雖屢次擾攘，本社亦無辯論之必要也。

修正社章

查本社社章經第四次社員代表大會議決修正各條，當經函請路局轉呈鐵道部備案，去後，接准路局濟字一六四號函開：「案查前准貴會函送消費合作社章程，業經轉呈在案，茲奉二月二十五日鐵道部參字第六二號指令開：「本年一月十日總字第二二號呈及附件均悉，查該路員工消費合作社章程，大致尙屬妥適，惟第十五條：「凡屬本路服務人員認購股票者不得少於二股，並不得超過二十股」應改爲：「凡屬本路服務人員認購股票者每人至少一股全多不得超過十股」，第十九條第二項公益金仍應改爲「百分之二十」，第二十一條，「本社交易限記帳一種記帳額數由理事會議定之，所除貨款於每月發薪時扣清」，應改爲「社員向

本社購買物品俱以現金為原則，但實有困難情形得經理之許可者准暫記帳於每月發薪時扣清記帳總額不得超過該員工每月薪金三分之一」仰即遵照修正。再行呈請備案，此令」，等因，奉此，相應函達，即希查照辦理為荷」等因，准此，茲提出理監聯席會議決：「第十五條，仍請改為至少二股至多不得超過二十股，第十九條第二項公益金遵照部令改為百分之二十，第二十一條記帳額數薪金在百元以上者改為三分之一，在五元以上者改為二分之一，在五元以下者擬請仍照原案為三分之二，並將變通條文之困難情形，詳陳核示」記錄在案，復函路局轉呈鐵道部備案，去後，復准路局濟字第四九五號函開：「案准函送遵令，變通本社社章條文一案，業經轉呈鐵道部擬准照辦在案，茲奉指令第六〇九〇號內開：「本年六月六日總字第五三〇號呈悉據請變通該社章程第十五條，第二十一條條文姑予照准此令，等因，奉此，相應函達，即希查照為荷」，現本社已分別遵照實行矣。

公積金公益金動用起息

本社公積金公益金兩項，歷年由盈餘項下提出，公積金計洋二萬八千六百〇五元八角三分，公益金計洋一萬二千八百十三元三角四分，共計四萬一千四百十九元一角七分，茲准監事會函囑，將公積金公益金全數設法提存銀行，以資慎重保管，如不能提出存儲銀行，由本社動用時，須按銀行借款起息，所有息金，仍滾存公積金公益金項下，本會業飭經理遵辦，並按四厘起息矣。

編造開支預算

查預算一項，凡一團體中不可缺少之規定，以其能使業務有所遵循，前本社製訂之開支預算，嗣因社務較前發達，開支亦較增多，且又屆期滿，故重另行編訂，茲經送請監事會審查，並經分別核減，提出本會第三次例會議決通過實行，特請該項預算之新歸訂列後。

膠濟鐵路消費合作社營業費預算

| 科目 | 金額 | 附記 |
|-----|---------|------------------------|
| 薪金 | 1200.00 | 員工薪俸 |
| 膳費 | 800.00 | 每人七元以130人計算 |
| 文具費 | 100.00 | 筆墨紙張等 |
| 水電費 | 200.00 | 電話電燈自來水等 |
| 薪炭費 | 100.00 | 燃燒爐灶冬季火爐 |
| 交際費 | 40.00 | 本社所用香煙應酬等及招待來賓膳宿 |
| 報章費 | 15.00 | |
| 郵電費 | 15.00 | 電報郵票 |
| 川費 | 30.00 | 為公出差實報實銷 |
| 津貼 | 15.00 | 每月津貼四方分社守衛警察三元及俱樂部津貼十元 |
| 廣告費 | 10.00 | 登報廣告啓事 |
| 包裝費 | 200.00 | 包貨用紙繩 |
| 印刷費 | 200.00 | 印刷貨摺帳簿表單等 |
| 捐款 | 10.00 | 捐助公益慈善等 |
| 修繕費 | 80.00 | 修理營業用器具等 |
| 衛生費 | 50.00 | 員工理髮暑藥洗濯公物等 |
| 車馬費 | 20.00 | 提存款及公務等 |
| 公費 | 15.00 | 主席監事支用 |
| 房租 | 200.00 | 社址宿社等 |
| 雜費 | 40.00 | 瑣碎物品等 |
| 合計 | 3340.00 | |

社址納租

查本社新建社址，納租問題，業經刊於上期報告書，但免納房租，未蒙邀准，現已遵令與路局訂立合同，按期繳納房租七十五元，自二十三年七月分實行矣。

(二) 監事會報告

本屆監事會無重要工作，可資報告，茲就年來照例工作分述於下：

一、開會情形 本屆開會六次及理監事聯席會議一次。開會地點，仍採輪流制，在青島開會二次，在高密，坊子，張店，濟南各開會一次，藉以視察各分社營業情形及職員之勤惰，社員對合作社之認想，此種開會辦法，比較固定一地，有諸多便利之處，且各監事在路上均有負重要工作，如每次集中一地，則勞逸頗感不均，於工作或有防碍，如採輪流制則無此弊，再者照章程規定，每月須開會一次，因顧及路上工作，如無重要事項，即延期開會，但最長亦未過兩個月。

二、營業情形 本年營業總額達一百三十六萬八千一百八十餘元，純利益五萬一千四百八十三元四角，除各項攤提外，消費量每百元返還餘利一元九毛五分，比去年減少，其減少原因，已見經理報告，關於結算資產負債對照表，結算損益表等，均經監事會審查無誤。

三、查帳情形 本社帳簿及單據傳票等，逐日由監事會主席核閱，其他主要帳及補助帳，亦

均按時查閱，惟貨物總帳雖較前清晰，但洋廣雜貨及布疋同一價目者，尚列一帳，此與本社資產無損失，惟查貨時，頗感困難，如一一分登，則又感覺職員太少，此層已與經理商談，容後設法改良。

四、查貨情形 總社及分社貨物，由各地監事每月分別點查一次，開會時由各監事提出報告，如認為長短過多，即通知經理再行派員詳查，如確係短少，由主任及全體職員分別賠償，並按情節輕重分別懲處，本年經查出者，有饒山售品處麵粉短少案及高密分社麵粉短少案，其負責人員已分別調遷開差，本社倉庫為全社財產寄託之所，房屋甚為窄狹，不但難於保管，且易損壞貨物，已屢建議建築倉庫，本年清查兩次數目相符，現已購妥悅來公司房舍，將來貨物保管及點查，當較便利。

五、招標及購貨情形 本社購買大宗貨物，仍由購買委員會認簽後，由經理購買，購買委員原定三人，本年加入路局及黨部，當然理事二人，共為五人，其購買手續與以前相同，至零星貨物，由經理飭採辦員購買，至招標手續與去年同，每逢招標時，由理事會派員及監事會主席監視開標，因各商家競爭之故，得標價格多較去年為低。

六、取締暫記帳 合作社本以現金交易為原則，本社為便利社員起見，特設記帳摺一種，但有時社員不帶貨摺，令社內暫為浮記，此事甚不適宜，前已通知各社嚴加取締，本年查帳查貨時，此種暫記帳各社仍甚多，復函理事會飭經理取締此事關鍵不在社內職員，而

在多數社員，望各社員自愛。

七、審查預算 本年二十四年度營業費，每月預算共三千九百二十三元二角，經本會審查後，減少五百八十三元二角，現時每月開支未超過此數。

八、重訂員工待遇及加薪辦法 本社員工待遇早有定章，因內列等級，間有不平之處，經本會提議重加修正，並由理監事六人組織審查委員會審查，修正加薪辦法，並改創加薪數目，復經討論認為仍有不適宜之處，此案尚在研究中。

九、貨物折扣情形 本社結算時，各項貨物均有折扣，前數年因貨物價格漲落甚少，故折扣亦甚小，本屆因受外貨之傾銷及國內經濟恐慌，貨價低落甚多，故本社存貨非嚴加折扣，不足以保資產之平衡，經本會建議，凡洋廣雜物及布疋嚴加折扣，自三折至九折不等，約有五百餘種，此亦本年結算利益減少之一原因也。

十、建議借款 本社年來，營業範圍日廣，感覺資本不敷週轉，本會建議再向路局借款一萬元，現鐵道部批准。

十一、建議減少貨物 年來吾國受世界經濟影響，各貨價格低落甚多，尤以洋廣雜貨及布疋為甚，往往上午定貨，下午即落價，貨物尚未進門，而已賠帳甚多，故本會建議凡洋廣雜貨及布疋除日用必需者外，其他貨物以售盡為止，不再添購。

(未完)

填 寫 貨 票

至 正

一九三四年八月二十二日，美國卓支雅鐵道，特昂昂車站，貨票司事，蓋保羅氏，一日內填寫貨票二百九十一紙，計雜貨六十四萬八千二百四十五件，公裝十車，均在上午裝車，同日下午七時開行。

史料

◎本路大事記

自十月一日起至三十日止

- 一 日 駐路警察署呈准所辦之警察教練所，於本日舉行開學式。
 - 二 日 葛委員長光廷因公晉京，所有委員長職務，公推陸委員兼代。
 - 五 日 購料審查委員會主任委員陸委員夢熊任期屆滿，提議另推，經管理委員會公推陳委員延攸担任，出差期間，暫由陸委員兼代。
- 鐵道部令奉行政院轉民國政府訓令據主計處呈擬主計處派駐鐵道部所屬各機關主辦會計人員暫行規程，十三條，經主計會議修正通過，令該院轉飭鐵道部知照等因，抄發到部分令轉知照，本路奉此抄發知照。
- 九 日 總務處轉公益課呈擬設立清潔檢查組並請委派庶務課課長沈曾蔭充主任，馮樹林充總務處分組檢查員，李殿臣充工務處分組檢查員，宋銘充車務處分組檢查員，劉仙崑充機務處分組檢查員，徐克賢充會計處分組檢查員，劉錫同充材料處分組檢查員，葉廷光充警察署分組檢查員，各組清潔夫即以原有雜役夫兼充，並附擬清潔檢查組辦事規則，經管理委員會令准照辦。

車務處因貨物倉庫保管暫行規則，施行以來，提貨單未能長行，擬定變通辦法，凡貨商欲將其貨物存入倉庫者，均可照辦，不限定由本路運輸者，至該規則第七條所載保管費計算方法應即加以修正，以適合事實，經管理委員會令准照辦。

十一日 總務處呈擬修正本路中學組織大綱暨校長教職員任免待遇及服務規程經管理委員會議決照准，呈部備案，茲奉部令准予備案，分令知照。

十五日 本路奉部令頒行鐵道部直轄國有鐵路編製清算暫行規程暨附表格式抄發知照。

十七日 葛委員長光廷在京公舉回局視事。

十九日 車務處於二十年十一月所頒之本路運輸爆炸危險毒性等品辦法因計費計重一再奉令修改已不適用，茲依據新頒之貨物運輸通則第二九條之規定，特另定運輸辦法，四條，通飭於本月二十日起實行。

二十八日 車務處呈擬之各站電報員司改組大綱及各站兼管電報之站務司事服務辦法，經管理委員會令准照辦，並呈部備案，茲奉部令核尚可行，准予備案。

三十日 車務處呈擬於電報員司改組辦法內除各小站站長仍前管理電報外所有各大站電報領班管轄之各轉報站，均重行規定，附單計開管理局電報領班，管轄青島四方，高密站電報領班管轄蘭村，坊字站電報領班管轄昨山昌樂，張店站電報領班管轄青州，濟南站電報領班管轄王村龍山，經管理委員會令准備案，並抄發附單分令知照。

文藝

集依遷碑字

首夏濯滄齋雅集

分得徑字

酒谷散樓

孟夏天氣清騷人動幽興翰墨尋舊盟詞壇施號令一紙彩箋馳同聲紛響應修禊濯滄齋高談積悃罄
客非羊與求亦為開三徑園庭衆卉繁風物殊佳勝四壁羅圖書窓明几復淨渤澥列軒楹澄波若明鏡
攬物有餘歡開筵理觴政坐上賦新篇險韻探競病貪杯固成癖耽吟亦適性詩酒供流連意感主人盛

前

題

分得色字

頑

石

初夏景物妍薰風到海國修禊繼蘭亭趁此好時節瑤齋極幽靜近隣象山側主人好風雅家學親翰墨
插架多奇書琳瑯滿四壁近世輕詞章儼同秦火劫狂瀾無底止文字將盡滅同此抱杞憂海濱詩社結
欲挽已頽風國學延一脈入座皆時彥才華擬元白吐囑珠玉同典雅無俗格自慚不舞鶴也作平原客
推書已久荒鍛羽增愧色分韻搜枯腸勉強事塞責

前

題

分得深字

淨

悟

塵世皆昏濁湛然孰證心德馨寧室陋山隱任雲深盛事追修禊良朋慶盍簪倚窓閒寄傲拈韻共聯吟
階藥凝朝露庭槐罩午陰澄清懷素志幽靜滌煩襟自得沂雩樂休憎歲月侵草堂今蒞止恍聽楚辭音

題汪精衛家藏秋庭晨課圖

分尤韻

述

齋

蓉花藤蔓一庭秋母課朝朝無間休鞠育安知堂上苦跳踉猶逐里中遊功名縱得層霄奮圖畫寧能愛

臺灣雜詩月刊

第五卷 第十期

日留報答今生已虛願感懷風木淚同流

前

題 分侵韻

酒谷散樵

關懷手澤竟難尋
圖書聊傳戲綵心
職供靖溫呼負負
情殷顧復慟深深
當年淑訓秋庭受
此日慈顏粉本臨
展卷不勝風木感
雲仍什襲嗣徽音

前

題 分別韻

寢韶盒主

牽蘿蔓翠點苔斑
一一秋痕冑壁間
開遍芙蓉迎曉日
畫殘荻草對慈顏
龍蛇腕底驚人勢
鴻鵠天高任我攀
毋教辛勤資報國
尙留俠氣滿燕關

新生活

客 棧

史乘五千年膏腴萬里地
文化啓義農綱常淪叔季
國勢生計蹙難與列強厠
習識過卑下百業頓顛躓
何爲不努力游魚釜底戲
物競與天擇退縮天所棄
飄飄大海中舟失南鍼示
國以人爲積人依國爲寄
匹夫各有責不論愚與智
堯舜與人同禽獸幾希異
先覺覺後覺琢磨亦成器
治道固多端發憤去欲嗜
提綱復挈領猛省從身治
國之有四維禮義及廉恥
禮義根乎心廉恥應於事
知恥方近勇行廉始潔志
泉達並火然慎莫離
造次治理納軌物人心鮮
求伎儉勤維國本收效反
掌易衣食住行間物阜民
生遂下有安分民
上有清白吏氣象日喬
皇百端威儀備鄰國仰宗
風德音遐邇被舊邦命日
新賴此成國粹

乘車須知

- 一 所有票價及運費等項概收本地通用銀圓銀行鈔票須照本路所規定者為限
- 二 凡孩童未滿四歲者免收票價已滿四歲至十二歲以下者減半核收已滿十二歲者照收全價但免收票價之孩童不得佔用坐位
- 三 凡旅客欲用臥舖時須另購床舖票不論路程遠近頭等每張上舖三元五角下舖四元五角二等上舖二元五角下舖三元如孩童係減收半價者床舖票亦須全價如兩孩童合用一床舖者准其合購床舖票一張
- 四 青島濟南間之各次客車均掛有飯車備有中西食品及茶水點心以備旅客購用
- 五 凡持用免票及軍用乘車執照者不得乘坐一二兩次特別快車
- 六 所有旅客之行李如不超過左列重量免收運費
頭等旅客 八十公斤
二等旅客 六十公斤
三等旅客 四十公斤
孩童購買半價票者其行李重量當按其等次照上列各數減半免費
- 七 行李超過上列重量者以二十公斤為單位計算運費不及二十公斤者亦作二十公斤核收運費
- 八 凡交由鐵路管理之尋常掛號行李如有遺失或損壞鐵路所負責任無論何等旅客衣箱或皮包或皮箱其最大限額以一百元為限舖蓋每捆最多以三十元為限網籃全件遺失每件最多以十元為限但網籃中所裝之物件如有遺失鐵路不負責任
- 九 行李自交給物主後如有短少情事鐵路概不負責
- 十 提包文書箱氈毯枕頭舖蓋及其他一切細小隨身行李能置於車座之上或掛於物架或坐位下不致妨礙他客者旅客可隨身攜帶入車自行照管並負意外之責除以上各物外均不得攜帶入車
- 十一 月台票每張銀五分各站均有出售
- 十二 旅客如無票乘車或越級越站查出補票時按照尋常票價加收半數作為罰金
- 十三 脚夫代旅客搬運行李由車站柵門送至車上或由站外送行李房過磅處或由車上搬至柵門每件准脚夫收小銅元十枚
- 十四 旅客毀壞車上裝置物件者須照修配價目賠償
- 十五 旅客不得在客座任意躺臥及堆放行李侵佔他人座位
- 十六 旅客在車內不得隨意在痰盂外吐痰以免傳染疾病並於列車停在站台時不得在車上廁所便溺
- 十七 旅客不得拋棄煙頭或自來火餘燼於車內或車窗縫內
- 十八 往博山支路者在張店站換車(往嶺山在博山支路淄川站換車)往鐵山者在金嶺鎮站換車
- 十九 往上海大連及日本者在青島車站或大港車站下車在大港碼頭上船(招商局普安輪船每星期二由青島專開上海其餘開駛門司神戶之輪船每三天或五天一次開駛大連及上海者每三天或四天一次)
- 二十 國內旅客聯運各站—青島·膠州·高密·坊子·濰縣·青州·周村·博山
- 廿一 中日旅客聯運各站—青島·高密·坊子·濰縣·青州·張店·周村·嶺山·博山·濟南
- 廿二 青島濟南兩站設有問詢處旅客如有詢問之事均可隨時解答(青島電話四六四九號濟南電話一三三號)