

教育部審定

(民國二十年二月十八日)

《XEL 生XIL EXJ》

TIL-UIZIL

國語注音符號

新教本

蔣鏡芙編

19. 5. 30

上海中華書局印行

W.C. Chu
19.4.1932

《XEL SEXIY EXJE

TIL-YIYIY

國語注音符號

新教本

蔣鏡芙編

19. 5. 30

上海中華書局印行

國語注音符號，總數不

過數十，傳習至易。

如何寫，如何讀，如何拼，

本書詳細說明，教人可用，自

習也行。

黨員、官吏、教師、學生……，

請先熟認，再去教人，這是大

家應負的責任。

全國知識界，下個總動

員令，努力傳習，使全國通行，

識字的人加增，失學民衆之

幸！

國語注音符號

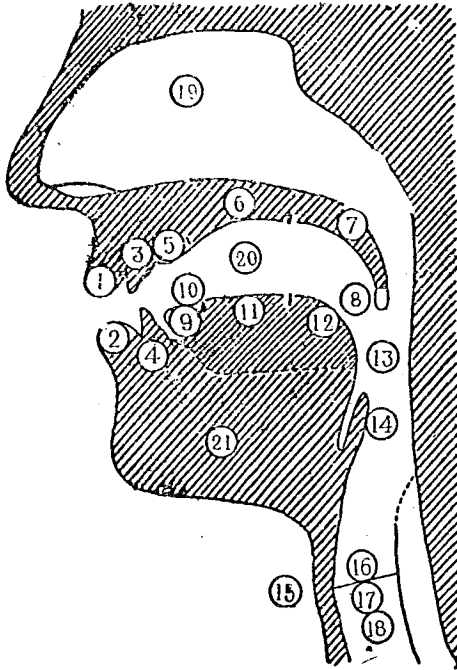
新教本

目次	頁數
一 注音符號小史.....	1
二 注音符號.....	3
三 注音符號發音法.....	5
1. 聲符發音法.....	5
讀音練習.....	11
2. 韻符發音法.....	13
讀音練習.....	17
3. 注音符號歌.....	19
4. 結合韻符結合法.....	20
讀音練習.....	22
四 注音符號拼音法.....	24
拼音練習.....	29

165832

1.	聲符和韻符.....	30
2.	聲符和結合韻符(丨類)	34
3.	聲符和結合韻符(X類)	36
4.	聲符和結合韻符(凵類)	39
五	單字音聲調讀法.....	39
	聲調練習.....	42
六	注音符號書寫法.....	45
七	注音符號使用法.....	55
八	注音符號推行法.....	59

發音機關



1. 上唇
2. 下唇
3. 上牙
4. 下牙
5. 上牙根
6. 硬腭
7. 軟腭
8. 小舌
9. 舌尖
10. 舌葉
11. 舌面
12. 舌根
13. 咽喉
14. 會厭軟骨
15. 喉頭
16. 聲門
17. 聲帶
18. 氣管
19. 鼻腔
20. 口腔
21. 下唇

注：“上牙根”亦稱“上牙牀”

“硬腭”亦稱“硬口蓋”

“軟腭”亦稱“軟口蓋”

“舌面”亦稱“舌前”

“舌根”亦稱“舌後”

國語注音符號

新 教 本

一 注音符號小史

說到注音符號的歷史，也有好幾十年了。最初，外國人到中國內地來傳教，就用羅馬字母拼官話和各地土話。後來，我國人漸漸的自己覺悟，知道我國文字，優點雖然極多，可是缺少簡易的音注，所以很難認識，不便於孩童及失學民衆，實在是普及教育的一個大障礙，於是製音標的，就接踵而起。最著名的，有王小航的京音字母，和勞玉初的簡字等試行於南北各地。

民國二年春間，教育部開讀音統

一會，議定注音字母三十九個，並且審定常用諸字的讀音。民國七年，教育部把這套字母，正式公布。八年，印行國音字典。九年裏，又添了一個“ㄗ”母，共計四十字母。

民國十四年，國語統一籌備會決定以北平音為標準國音。十五年，又根據標準國音，製定國語羅馬字拼音法式，一面着手增修國音字典。此項拼音法式，於民國十七年由國民政府大學院公布，作為國音字母第二式。

到了民國十九年四月，中央常務會議，議決把注音字母（即國音字母第一式）改稱注音符號。同時擬定推行辦法，並且努力宣傳，說明注音符號實為補助民衆教育，施行識字運動的犀利

工具；全國人民，都應該認識這種符號。到了五月初，由國民政府通令各機關積極推行。至此，注音符號才為全國上下所重視。

二 注音符號

國語注音符號，基本總數有四十個，分作聲符和韻符兩部。此外由兩個韻符連合起來的結合韻符，另列一部。

一 聲符 二十四個：

ㄅ 伯	ㄆ 迫	ㄇ 墨	ㄏ 佛	* ㄨ 窩
ㄉ 德	ㄊ 特	ㄋ 訥		ㄌ 肋
ㄍ 格	ㄎ 客	* ㄐ 額	ㄑ 赫	
ㄐ 基	ㄒ 欺	* ㄒ 尼	ㄓ 希	
ㄑ 知	ㄒ 痴		ㄔ 詩	ㄒ 日
ㄒ 資	ㄓ 雌		ㄔ 思	

二 韻符 十六個：

衣	X烏	ㄩ迂	
Y啊	ㄚ痲 ^(寧音)	ㄜ鴉	ㄝ哀 ^(蘇音)
ㄩ哀	ㄨ呃衣	ㄝ熬	又歐
ㄩ安	ㄨ恩	ㄝ昂	ㄨ哼

儿兒

注：有 * 號的，爲今後國音裏不用的音。

“|”在直行中，寫作“-”。

三 結合韻符 二十二個：

Y鴉	ㄚ暗	ㄝ耶	ㄩ崖	ㄝ腰
又幽	ㄩ燠	ㄨ因	ㄝ央	ㄨ英
X Y 蛙	X ㄚ 窩	X ㄩ 歪	X ㄨ 威	
X ㄩ 灣	X ㄨ 溫	X ㄝ 汪	X ㄨ 翁	[-X ㄨ 翁 ^(蘇音)]
ㄩ世日	ㄩ馬潤	ㄩㄨ魚	ㄩㄨ瘡	

注：上面注音符號旁邊注的漢字，是符號

的讀法，照北平音讀，不合北平音的，加~~~~。

三 注音符號發音法

一 聲符發音法：氣息由肺臟裏發出來，經過喉頭，在口腔裏要受到某部分的阻扼，而後發出成音，叫做聲。因受阻的地位和方法不同，發出來的聲，就有種種差異，便定出各個聲符來。

國語注音符號裏，有二十四個聲符，它的發音法，可以分做七項來說明：

1. 兩脣聲： ㄅ ㄆ ㄇ

這三個，是兩脣成阻，而後發聲的。把上下兩脣緊閉着，先阻住氣息，然後再放開，使聲氣破裂而出，即得“ㄅ”“ㄆ”。二聲發音法相同，不過發“ㄅ”聲不送氣，發“ㄆ”聲送氣極重。“ㄇ”是兩脣成阻後，使氣

息從鼻孔裏出來，而成一種鼻聲。

2. 脣齒聲： ㄒ ㄨ

這兩個，是脣齒成阻，而後發聲的。把上齒輕輕的挨着下脣，使聲氣摩擦着出來。在摩擦出聲的時候，念輕些，不振動聲帶，就是清聲“ㄒ”；念重些，振動了聲帶，就是濁聲“ㄨ”。

注：凡用“ㄨ”拼音的，現在一律改用“x”，所以“ㄨ”在國音裏已不用了。

3. 舌尖聲： ㄉ ㄊ ㄋ ㄌ

這四個，是舌尖和牙根成阻，而後發聲的。把舌尖抵住上牙根，先阻住氣息，然後再放開，使聲氣破裂而出，即得“ㄉ”“ㄊ”。二聲的分別，和“ㄉ”“ㄊ”一樣，發“ㄉ”聲不送

氣，發“ㄊ”聲送氣極重。“ㄋ”是舌尖和上牙根成阻，舌的兩旁也不漏氣，使氣息從鼻孔裏出來，和“ㄣ”一樣，成一種鼻聲。“ㄌ”是舌尖抵住上牙根後，使聲氣由舌的兩旁邊摩擦着出來的。

4. 舌根聲：《 ㄎ ㄏ ㄒ

這四個，是舌根和軟腭或小舌成阻，而後發聲的。把舌根翹起，軟腭下降，先阻住氣息，然後再放開，使聲氣破裂而出，即得“《”“ㄎ”。二聲的分別，也是前一個不送氣，後一個要送氣。“ㄏ”是軟腭下降時，使氣息從鼻孔裏出來，和“ㄣ”“ㄋ”一樣，成一種鼻聲。若舌根後部和小舌成不緊密的阻，使

氣息摩擦着出來，就成“ㄊ”聲，所以“ㄊ”可以叫做舌根後聲。

注：凡用“兀”拼音的，現在都去“兀”而用後面的韻，所以“兀”在國音拼音裏，也用不着了。

5. 舌面聲： ㄐ ㄑ ㄒ ㄎ

這四個，是舌葉和牙根，及舌面和硬腭成阻，而後發聲的。把上下齒相對，舌葉貼着上牙根，舌面翹起，抵住硬腭，先阻住氣息，再突然鬆開些，使聲氣先破裂隨即摩擦着出來，不送氣的是“ㄐ”，送氣的是“ㄑ”。若舌面和硬腭成阻，使氣息從鼻孔裏出來，而成鼻聲的，是“ㄒ”。至於發音部位和“ㄐ”“ㄑ”一樣，不過所阻並不繁密，開始便讓氣息摩擦着出來，就成“ㄎ”聲。

注：凡用“ㄆ”拼音的，現在一律改用“ㄆ”，所以“ㄆ”在國音裏，也用不着了。

6. 翹舌尖聲：ㄗ ㄘ ㄑ ㄒ

這四個，是舌尖和硬腭成阻，而後發聲的。把舌體縮後，舌尖翹起，抵住硬腭前部，先阻住氣息，再突然鬆開些，使聲氣先破裂隨即摩擦着出來，不送氣的是“ㄗ”，送氣的是“ㄘ”。若所阻並不緊密，開始便讓氣息摩擦着出來，念輕些，不振動聲帶，就是清聲“ㄑ”；念重些，振動了聲帶，就是濁聲“ㄒ”。

7. 舌葉聲：ㄗ ㄘ ㄔ

這三個，是舌葉和牙根成阻，而後發聲的。把舌頭伸平，舌尖對着上門齒的後背，舌葉緊貼着

上牙根,先阻住氣息,再突然鬆開些,使聲氣先破裂隨即摩擦着出來,不送氣的是“ㄒ”,送氣的是“ㄒ’”。

若所阻並不緊密,始終讓氣息摩擦着出來,就成“ㄣ”聲。

注: 以上二十四個聲符,爲讀時清楚便利起見,都要在本音之後,帶一個後韻:

“ㄅ”“ㄆ”“ㄇ”“ㄏ”“ㄏ’”“ㄏ’”用“ㄛ”韻收音;

“ㄆ’”“ㄆ’”“ㄆ’”“ㄆ’”“ㄆ’”“ㄆ’”“ㄆ’”“ㄆ’”用

“ㄛ”韻收音;

“ㄇ’”“ㄇ’”“ㄇ’”“ㄇ’”用“ㄛ”韻收音;

“ㄏ’”“ㄏ’”“ㄏ’”“ㄏ’”用“ㄛ”韻收音;

“ㄏ’”“ㄏ’”“ㄏ’”用“ㄛ’”韻收音。

這樣所讀的,就是各個聲符的名稱。到了應用於拼音時,最好除去所帶的後韻,而單用它的本音。

“ㄅ”“ㄆ”“ㄇ”“ㄏ”“ㄏ”本來也是用“ㄜ”韻收音的，因為現在國音裏“伯”“迫”“墨”等字，都已改讀“ㄛ”韻，所以不如改用“ㄛ”韻收音，較為便利。好在無論用哪一個韻收音，於聲符的本音是不發生變化的。

“ㄝ”“ㄚ”“ㄨ”“ㄩ”“ㄨ”“ㄚ”“ㄨ”“ㄩ”單念時後面所帶的是自然韻，沒有給它製出符號，因為一個近於“ㄩ”聲，一個近於“ㄨ”的濁聲“ㄩ’”，所以現在就借用“ㄩ”“ㄨ’”來表示。

讀音練習

1. ㄅ ㄅ 叔 伯 的 伯。

ㄆ ㄆ 逼 迫 的 迫。

ㄇ ㄇ 筆 墨 的 墨。

2. ㄏ ㄏ 禱 禱 的 禱。

ㄨ ㄨ 北 平 “窩” 字 彷彿 念 “ㄨ’”。

3. 勿 勿 道 德 的 德。
 去 去 特 別 的 特。
 子 子 木 訥 的 訥。
 勿 勿 肋 條 骨 的 肋。
4. ㄍ ㄍ 人 格 的 格。
 ㄎ ㄎ 客 氣 的 客。
 兀 兀 蘇州“額”字 念“兀”。
- ㄈ ㄈ 赫 赫 有 名 的 赫。
5. ㄎ ㄎ 基 本 的 基。
 ㄎ ㄎ 欺 騙 的 欺。
 ㄈ ㄈ 蘇州“尼”字 念“ㄈ”。
- ㄊ ㄊ 希 望 的 希。
6. ㄕ ㄕ 知 道 的 知。

イ イ 痴 獸 的 痴。

尸 尸 詩 歌 的 詩。

日 日 日 頭 的 日。

2. 尸 尸 資 本 的 資。

方 方 雌 雄 的 雌。

么 么 思 想 的 思。

注：“万”“兀”“尸”在國音裏沒有相當的字，

所以“万”用北平音“窩”字來比擬，“兀”“尸”

用蘇音“額”“尼”倆字來比擬。

單讀注音符號時，一律讀陰平聲；所注的字，或有不是讀陰平聲的，在這練習注音符號讀音時，不妨也把它讀成陰平聲。

二 韻符發音法：氣息由肺臟裏發出來，經過喉頭的時候，要振動聲

帶，而成樂音。但是通過口腔的時候，不再如聲的須受阻扼的，叫做韻。只因口腔的開闔寬緊，舌頭的升降前後，而變成各個不同的韻，便定出各個韻符來。

國語注音符號裏，有十六個韻符，它的發音法，可以分做四項來說明：

1. 單韻： | × □
 Υ ㄇ ㄨ ㄛ

這七個韻，發音時，口舌的形狀，擺成了一定的樣子，就不再變化，所發的音是很單純的，所以叫做“單韻”。把舌前部升高，挨近硬腭，使音由那條窄縫裏自由流出來，就是“|”。舌頭照這樣不動，只把嘴唇攏圓，就成“□”。若嘴唇攏圓不動，却把舌前部降下，升高

舌後部,就成了“x”了。把舌中部降下,張大嘴,一出聲就是“y”。把嘴脣略微攏起來,舌後部半升,就是“ɿ”。把嘴脣放鬆,舌翹起也比“ɿ”靠前一點,就是“ʒ”。至於“世”,是把嘴脣放扁,舌前部半降的;就是“¹世”的後半音。

注: “i” “x” “u” 在三拼音裏,它們總是介在聲韻中間的,所以先前也叫做“介母”。

“ɿ”兼讀舌中部微降的音。如後面所講附聲韻“ㄣ”的第一音素便是。

2. 複韻: ㄎ ㄨ ㄝ ㄨ

這四個韻,都是用一個符號,代表兩個韻的,所以叫做“複韻”。

ㄎ = Y¹ + |¹ T

ㄨ = Y¹ + X¹ T

ㄝ = 世¹ + |¹ T

ㄨ = ɿ + X¹ T

照上式把兩個音快念着，就會合成一個音。但是要注意：這裏“|”“X”兩音，不必如單念時那麼緊，一個舌前部要靠下一點，一個舌後部要靠下一點；“Y”在“ㄎ”音中要靠前一點，在“ㄍ”音中要靠後一點；“ㄐ”比單念時，舌前部要升高一點。

注 “|”“X”“L”“T”是發音學裏表示舌部“靠前”“靠後”“靠上”“靠下”的符號。

3. 附聲韻： ㄎ ㄏ ㄎ ㄎ

這四個韻，都是先發一個韻，後面再很快的附帶一個聲的，所以叫做“附聲韻”。

ㄎ = Y| + ㄎ

ㄏ = YX + ㄏ

ㄎ = ㄐ + ㄎ

ㄎ = ㄑ + ㄎ

注意：“ㄇ”“ㄣ”所附的是舌尖阻鼻聲“ㄣ”，“ㄨ”“ㄥ”所附的是舌根阻鼻聲“ㄨ”；而且只要念它的本音，不必如單念它的名稱時，帶着“ㄣ”音。這裏的“ㄩ”，也是一個要靠前發音，一個要靠後發音。“ㄣ”在“ㄣ”音中，要舌中部微降發音；在“ㄥ”音中，要舌後部微降發音。

4. 捲舌韻： 儿

發這個音，是要把舌尖捲起的，所以叫做“捲舌韻”。是發舌中部微降的“ㄣ”音的位勢，而把舌尖向後稍捲，便成“儿”音。

讀音練習

1. | | 衣服 的 衣。
 × × 烏 鴉 的 烏。

ㄩ ㄩ 迂 潤 的 迂。

ㄚ ㄚ 啊 呀 的 啊。

ㄛ ㄛ 哦 唷 的 哦。

ㄜ ㄜ 白 鵝 的 鵝。

ㄝ ㄝ 蘇 州 哀 字 念“ㄝ”。

2. ㄝ ㄝ 悲 哀 的 哀。

ㄝ ㄝ “呢 衣”念 快 了 就 是“ㄝ”。

ㄞ ㄞ 熬 菜 的 熬。

ㄟ ㄟ 歐 美 的 歐。

3. ㄞ ㄞ 安 靜 的 安。

ㄟ ㄟ 恩 惠 的 恩。

ㄠ ㄠ 激 昂 的 昂。

ㄡ ㄡ 答 應 一 聲，“ㄡ”。

4. 儿兒 儿兒 小兒兒 的兒兒。

注：“ㄛ”的讀法，恰如南京“痾”音。“哦”字本應讀“ㄛ”，但用在“哦唷”等感歎詞中，不妨讀作“ㄛ”。

“ㄛ”“ㄛ”在國音裏沒有字，所以“ㄛ”用蘇音“哀”字來比擬，“ㄛ”用“哞衣”兩字來拼切。

“哼”字本應讀“ㄣ”，但用作答應聲，不妨注“ㄣ”。不過平常答應的聲音，也有只用純鼻音，而不必有“ㄣ”的前半音“ㄣ¹”的。

三 注音符號歌：

E^b調 4/4

1 2 3 4	5 — 0 —	1 ³ 7̇ 6 5 0
勺 欠 ㄣ ㄣ	万	勿 去 ㄣ ㄣ
6 5 4 3 0	5 4 3 2 0	3 4 5 4 3 2 1 —
ㄍ ㄎ ㄎ ㄎ	ㄎ ㄎ ㄎ ㄎ	ㄎ ㄎ ㄎ ㄎ ㄎ ㄎ ㄎ
1 1 4 4	6 6 1 ¹ 0	6 — 4 0
ㄌ ㄌ ㄎ ㄎ	ㄎ ㄎ ㄎ	ㄎ ㄛ
5 — 3 0	2 0 4 0	3 — 2 — 1 — 0 —
ㄛ 又	ㄎ ㄎ	ㄎ ㄎ ㄎ

注：這音調是趙元任先生譜的，調子是四拍子，但唱時把第二第四拍子唱短些，狀如八分之六似的，可以好聽些。背讀注音符號，有了這音調拍子，就很容易記得了。

四 結合韻符結合法：把兩個韻符連起來合成的音，叫做“結合韻”。國音裏的結合韻符，有“丨”“X”“凵”三類，共計二十二個。在音韻學裏，凡有“丨”音的，叫做“齊齒呼”；有“X”音的，叫做“合口呼”；有“凵”音的，叫做“撮口呼”；此外都叫做“開口呼”。所有的字音，總不外乎這開、齊、合、撮四類，就是舊時所謂“四等呼”。

1. “丨”類結合韻符 十個：

丫	己	世	歹	么
又	冫	ㄣ	尤	ㄥ

2. “X”類結合韻符 八個：

X γ X $\bar{\epsilon}$ X $\bar{\eta}$ X $\bar{\iota}$

X $\bar{\mu}$ X $\bar{\nu}$ X $\bar{\omega}$ X $\bar{\alpha}$ (-X $\bar{\alpha}$)

3. “L”類結合韻符 四個：

L $\bar{\epsilon}$ L $\bar{\mu}$ L $\bar{\nu}$ L $\bar{\alpha}$

結合韻符是由兩個韻符連着快讀的結合。但是有幾個結合韻符的讀法，因着自然的變化，和兩個單獨韻符拼合的原音，稍有不同。提出說明如下：

“l $\bar{\eta}$ ”裏的“ $\bar{\eta}$ ”音，單念是“ $\gamma^{\text{h}}\bar{\iota}$ ”，這裏“ γ^{h} ”的舌部，要升高一點兒，念得近乎“ $\bar{\epsilon}$ ”音。

“l $\bar{\mu}$ ”裏的“ $\bar{\mu}$ ”音，單念是“ $\gamma^{\text{h}}\bar{\nu}$ ”，這裏“ γ^{h} ”的舌部，也要升高一點兒。

“l $\bar{\nu}$ ”裏的“ $\bar{\nu}$ ”音，單念是“ $\bar{\epsilon}\bar{\nu}$ ”，這裏要去掉“ $\bar{\epsilon}$ ”音，把“l $\bar{\nu}$ ”念成“l $\bar{\nu}$ ”。

“|ㄥ”裏的“ㄥ”，單念是“ㄍ^T兀”，這裏也可以去掉“ㄍ^T”音，把“|ㄥ”念成“|兀”。

“xㄥ”音獨用時是合口呼；在前面拼了聲符時(-xㄥ)，要把“x”音念得開些，(有點“ㄗ”的意味)而把“-xㄥ”念成“x^T兀”。

“ㄅㄥ”裏的“ㄥ”，也要去掉“ㄍ^T”音，而把“ㄅㄥ”念成“ㄅ兀”。

“|xㄥ”在事實上已讀似齊齒呼的“|x^T兀”。

讀音練習

- | | | | | | |
|---|---|--------------|---------------|--------------------------|---------------|
| Y | Y | 鳥 | 鴉 | 的 | 鴉。 |
| | | ^x | ^{ly} | ^{ㄍ^T} | ^{ly} |
| ㄗ | ㄗ | 哎 | 唷 | 的 | 唷。 |
| | | ^ㄗ | ^ㄗ | ^{ㄍ^T} | ^ㄗ |
| ㄗ | ㄗ | 耶 | 穌 | 的 | 耶。 |
| | | ^ㄗ | ^ㄗ | ^{ㄍ^T} | ^ㄗ |
| ㄗ | ㄗ | 山 | 崖 | 的 | 崖。 |
| | | ^ㄗ | ^ㄗ | ^{ㄍ^T} | ^ㄗ |
| ㄗ | ㄗ | 腰 | 背 | 的 | 腰。 |
| | | ^ㄗ | ^ㄗ | ^{ㄍ^T} | ^ㄗ |

|又 |又 幽雅 的 幽。

|马 |马 煙火 的 煙。

|ㄣ |ㄣ 因爲 的 因。

|尤 |尤 中 央 的 央。

|ㄥ |ㄥ 英 雄 的 英。

2. XY XY 青 蛙 的 蛙。

Xㄥ Xㄥ 被 窩 的 窩。

Xㄑ Xㄑ 歪 斜 的 歪。

Xㄨ Xㄨ 威 權 的 威。

Xㄇ Xㄇ 海 灣 的 灣。

Xㄣ Xㄣ 溫 和 的 溫。

Xㄨ Xㄨ 注 洋 的 注。

Xㄥ Xㄥ 老 翁 的 翁。

[-X∟] 蘇州“翁”字念“-X∟”。

2. ㄌㄜ ㄌㄜ 子 曰 的 曰。

ㄌㄚ ㄌㄚ 冤 枉 的 冤。

ㄌㄩ ㄌㄩ 氫 氫 的 氫。

ㄌㄨ ㄌㄨ 雍 和 的 雍。

四 注音符號拼音法

拼音就是把聲符和韻符拼合起來，而成另一個字音。用注音符號注字音，除“ㄅ”“ㄆ”“ㄇ”“ㄏ”“ㄏ”“ㄎ”“ㄌ”七個聲符，和“ㄛ”到“ㄩ”十六個韻符，可以獨用外，別的字音，都是用兩個或三個注音符號拼成的。只要把上下音念得連串些，就會拼出一個字音來了。

注：韻符“ㄜ”“ㄨ”等，在國音裏雖然無此字

音,但也可以獨用,來表示驚歎聲等。

拼音時,聲符總是在上,韻符總是在下。各個聲符在拼音時,最好只念它的本音,不必如單念它的名稱時帶着後韻。譬如“媽”字,用注音符號注起來是“ㄇㄩ”,但單念“ㄇ”音時,讀的是“ㄇㄣ”,拼音時若不把後面的“ㄣ”韻去掉,那“媽”字就成了“ㄇㄣㄩ”,這樣拼出的音,反而不容易正確了。但初學者練習拼音,爲便利起見,不妨暫用樂譜裏的二拍子,如拼“ㄅㄩ”音,第一拍呼讀“ㄅ”“ㄩ”二音,第二拍就呼讀拼得的“ㄅㄩ”音。各類拼音法,舉例如下:

一 聲符和韻符拼法例:

ㄉ		ㄉ 批
ㄉ	×	ㄉ×部

ㄐ	ㄩ	ㄐㄩ 居
ㄑ	ㄩ	ㄑㄩ 巴
ㄒ	ㄩ	ㄒㄩ 摸
ㄒ	ㄩ	ㄒㄩ 車
ㄑ	ㄩ	ㄑㄩ 猜
ㄒ	ㄩ	ㄒㄩ 飛
ㄨ	ㄨ	ㄨㄨ 高
ㄨ	ㄨ	ㄨㄨ 周
ㄩ	ㄩ	ㄩㄩ 山
ㄨ	ㄨ	ㄨㄨ 森
ㄨ	ㄨ	ㄨㄨ 湯
ㄨ	ㄨ	ㄨㄨ 扔
ㄩ	ㄩ	ㄩㄩ 兒

二 聲符和結合韻符拼法例：

ㄐ	ㄩ	ㄐ ㄩ 家
ㄑ	ㄩ	ㄑ ㄩ 參

勺	么	勺 么 馱
く	又	く 又 秋
去	厶	去 厶 天
攵	ㄣ	攵 ㄣ 辨
下	尢	下 尢 香
く	厶	く 厶 清
厂	× 丫	厂 × 丫 花
勹	× 匚	勹 × 匚 多
尸	× ㄣ	尸 × ㄣ 擘
彳	× ㄣ	彳 × ㄣ 吹
冫	× 厶	冫 × 厶 鑽
ㄣ	× ㄣ	ㄣ × ㄣ 村
ㄣ	× 尢	ㄣ × 尢 光
出	× 厶	出 × 厶 中
く	ㄣ 世	く ㄣ 世 缺
勹	ㄣ 厶	勹 ㄣ 厶 攀

ㄩ ㄩㄣ ㄩㄩㄣ君

ㄊ ㄊㄥ ㄊㄊㄥ兄

三 不是國音字拼法例：

兀 × 兀× 蘇州“我”(國音×ㄉ)

ㄉ ㄉ ㄉㄉ 南京“喝”(國音ㄉㄣ)

ㄉ ㄉ ㄉㄉ 上海“來”(國音ㄉㄞ)

ㄉ ㄉ ㄉㄉ 天津“外”(國音×ㄉ)

兀 ㄨ 兀ㄨ 常州“藕”(國音又)

ㄨ ㄨ ㄨㄨ 廣東“金”(國音ㄨㄣ)

ㄨ × ㄉ ㄨ×ㄉ 蘇州“關”(國音ㄨㄉ)

ㄨ ㄨ ㄨㄨ 寧波“吃”(國音ㄨ)

ㄨ ㄨ ㄨㄨ 英文“key”

ㄨ ㄨ ㄨㄨ 法文“pu”

ㄨ ㄨ ㄨㄨ 日文“ラ”

ㄨ ㄨ ㄨㄨ 英文“Ray”

ㄨ ㄨ ㄨㄨ 德文“Rang”

注：這裏三個“ㄨ”，可當作聲符。

拼音練習

現在把國音裏所有一切兩拼或三拼的字音，列成下面的四個拼音表，只要依着拼音方法，念熟這四個表中的音，那就沒有不會念的國音字了。

凡表內有音沒有字的，都空起來，可以不念。其餘有字的，應該橫直反覆練習。同一直行的，都是同聲異韻的字音，舊時叫做雙聲字；同一橫行的，都是異聲同韻的字音，舊時叫做疊韻字。

凡表內有字的音，都選填一個陰平聲的字；沒有相當的陰平聲字的，順次改填其它聲調的字，但在練習拼音時，不妨一律讀成陰平聲。表內漢字，於必要時，在旁邊另加簡注，以明讀法。
(又)是又讀。(助)是語助詞。

1. 聲符和韻符:

勺 逼	攵 批	冫 咪	勹 低	去 梯
勺 × 迤	攵 × 鋪	冫 × 模子	勹 × 都	去 × 禿
勺 彳 巴	攵 彳 臥	冫 彳 媽	勹 彳 搭	去 彳 他
勺 彳 波	攵 彳 坡	冫 彳 摸	勹 彳 佛	
		冫 彳 麼忘	勹 彳 德	去 彳 它
勺 彳 斨	攵 彳 拍	冫 彳 埋	勹 彳 默	去 彳 胎
勺 彳 碎	攵 彳 胚	冫 彳 沒	勹 彳 得	去 彳 須
		冫 彳 有	勹 彳 非	
勺 彳 包	攵 彳 拋	冫 彳 貓	勹 彳 刀	去 彳 叨
				去 彳 撮
	攵 又 剖	冫 又 謀	勹 又 兜	去 又 偷
勺 彳 班	攵 彳 潘	冫 彳 顛	勹 彳 單	去 彳 灘
				去 彳 獨
勺 彳 奔	攵 彳 噴	冫 彳 捫	勹 彳 分	去 彳 忝
勺 彳 邦	攵 彳 滂	冫 彳 忙	勹 彳 當	去 彳 湯
勺 彳 糊	攵 彳 素	冫 彳 蒙	勹 彳 登	去 彳 騰

ㄋㄧ	呢	ㄉ	哩						ㄐ	基	
ㄋㄨ	奴	ㄉ	囍	ㄍ	孤	ㄎ	枯	ㄐ	呼		
ㄋㄩ	女	ㄉ	囍							ㄐ	居
ㄋㄩ	那	ㄉ	拉	ㄍ	嘎	ㄎ	咖	ㄐ	啡	ㄐ	哈
		ㄉ	ㄍ	略	助						
ㄋㄨ	哪	ㄉ	勒	ㄍ	割	ㄎ	科	ㄐ	渴		
ㄋㄨ	痲	ㄉ	離	ㄍ	該	ㄎ	開	ㄐ	嗜		
ㄋㄨ	餒	ㄉ	勒	ㄍ	給	ㄎ	拮	ㄐ	黑		
ㄋㄨ	鏡	ㄉ	撈	ㄍ	高	ㄎ	尻	ㄐ	蒿		
ㄋㄨ	搥	ㄉ	搥	ㄍ	溝	ㄎ	摳	ㄐ	駒		
ㄋㄨ	囡	ㄉ	鬢	ㄍ	干	ㄎ	刊	ㄐ	酣		
ㄋㄨ	嫩			ㄍ	根	ㄎ	肯	ㄐ	痕		
ㄋㄨ	胤	ㄉ	郎	ㄍ	剛	ㄎ	康	ㄐ	夯		
ㄋㄨ	噏	ㄉ	稜	ㄍ	更	ㄎ	抗	ㄐ	享		

ㄨ | 欺 T | 四

ㄨ X 朱 彳 X 初 尸 X 書 ㄩ X 如

ㄨ ㄩ 區別 T ㄩ 虛

ㄨ Y 扎 彳 Y 叉 尸 Y 沙

ㄨ ㄨ 遮 彳 ㄨ 車 尸 ㄨ 奢 ㄩ ㄨ 惹

ㄨ ㄨ 齋 彳 ㄨ 斂 尸 ㄨ 飾

ㄨ ㄨ 這.個 尸 ㄨ 誰

ㄨ ㄨ 招 彳 ㄨ 超 尸 ㄨ 撓 ㄩ ㄨ 饒

ㄨ ㄨ 周 彳 ㄨ 抽 尸 ㄨ 收 ㄩ ㄨ 柔

ㄨ ㄨ 占 彳 ㄨ 攙 尸 ㄨ 山 ㄩ ㄨ 然

ㄨ ㄨ 眞 彳 ㄨ 琛 尸 ㄨ 深 ㄩ ㄨ 人

ㄨ ㄨ 張 彳 ㄨ 昌 尸 ㄨ 商 ㄩ ㄨ 壤

ㄨ ㄨ 蒸 彳 ㄨ 撐 尸 ㄨ 生 ㄩ ㄨ 扔

注：韻符“世”，在國音裏不單與聲符相拼。

ㄇㄨ 租 ㄍㄨ 租 ㄉㄨ 蘇

ㄇㄩ 啞 ㄍㄩ 擦 ㄉㄩ 撒

ㄇㄨㄣˊ 則 ㄍㄨㄣˊ 測 ㄉㄨㄣˊ 澀

ㄇㄨㄛˊ 災 ㄍㄨㄛˊ 猜 ㄉㄨㄛˊ 腮

ㄇㄨㄝˊ 賊 ㄉㄨㄝˊ 塞充

ㄇㄨㄛˊ 精 ㄍㄨㄛˊ 操 ㄉㄨㄛˊ 騷

ㄇㄨㄞˊ 挪 ㄍㄨㄞˊ 湊 ㄉㄨㄞˊ 搜

ㄇㄨㄛˊ 審 ㄍㄨㄛˊ 發 ㄉㄨㄛˊ 三

ㄇㄨㄣˊ 恣 ㄍㄨㄣˊ 參差 ㄉㄨㄣˊ 森

ㄇㄨㄛˊ 麟 ㄍㄨㄛˊ 倉 ㄉㄨㄛˊ 桑

ㄇㄨㄥˊ 貧姓 ㄍㄨㄥˊ 厝 ㄉㄨㄥˊ 僧

注：“ㄨ”是獨用韻；有時用作別的字的話尾，
則讀音變輕。

2. 聲符和結合韻符(1類):

勺|世筍 攵|世撤 冫|世畔 勹|世參 去|世貼

勺|么標 攵|么飄 冫|么喘 勹|么刁 去|么挑

冫|又謬 勹|又丟

勺|马邊 攵|马篇 冫|马綿 勹|马顛 去|马天

勺|ㄣ彬 攵|ㄣ拼 冫|ㄣ民

勺|厶兵 攵|厶乒 冫|厶名 勹|厶丁 去|厶聽

	为 Y	<small>兩個</small>	4 Y	家	く Y	招	丁 Y	銀
了 世	为 世	<small>咧</small>	4 世	街	く 世	切	丁 世	歌
了 么	为 么	擦	4 么	交	く 么	敲	丁 么	蕭
了 又	为 又	邇	4 又	鳩	く 又	秋	丁 又	休
了 马	为 马	連	4 马	間	く 马	牽	丁 马	為
了 ㄣ	为 ㄣ	林	4 ㄣ	金	く ㄣ	欽	丁 ㄣ	新
了 尤	为 尤	梁	4 尤	江	く 尤	腔	丁 尤	香
了 厶	为 厶	拾	4 厶	京	く 厶	清	丁 厶	興

注：“ㄣ”“厶”兩個結合韻符在國音裏用

處不多，並且只獨用而不拼聲符。

3. 聲符和結合韻符(×類):

《×丫瓜

勿×丩多 去×丩拖 ㄋ×丩鄉 ㄆ×丩囉 《×丩鴉

《×丩乖

勿×ㄣ堆 去×ㄣ推 ㄋ×ㄣ餒又 《×ㄣ規

勿×ㄇ喘 去×ㄇ喘 ㄋ×ㄇ暖 ㄆ×ㄇ鸞 《×ㄇ關

勿×ㄣ敦 去×ㄣ吞 ㄋ×ㄣ墩又 ㄆ×ㄣ輪 《×ㄣ滾

《×ㄣ光

勿×ㄥ東 去×ㄥ通 ㄋ×ㄥ噴又 ㄆ×ㄥ龍 《×ㄥ工

ㄅㄨㄨㄣˊ	ㄈㄨㄨㄣˊ	ㄕㄨㄨㄣˊ	ㄒㄨㄨㄣˊ	ㄆㄨㄨㄣˊ
誇	花	擲	歛	崩
ㄅㄨㄨㄣˊ	ㄈㄨㄨㄣˊ	ㄕㄨㄨㄣˊ	ㄒㄨㄨㄣˊ	ㄆㄨㄨㄣˊ
闊	豁	桌	戮	說
ㄅㄨㄨㄣˊ	ㄈㄨㄨㄣˊ	ㄕㄨㄨㄣˊ	ㄒㄨㄨㄣˊ	ㄆㄨㄨㄣˊ
崩	藉	拽	攙	捧
ㄅㄨㄨㄣˊ	ㄈㄨㄨㄣˊ	ㄕㄨㄨㄣˊ	ㄒㄨㄨㄣˊ	ㄆㄨㄨㄣˊ
虧	微	追	吹	誰又
ㄅㄨㄨㄣˊ	ㄈㄨㄨㄣˊ	ㄕㄨㄨㄣˊ	ㄒㄨㄨㄣˊ	ㄆㄨㄨㄣˊ
寬	歡	專	川	怪
ㄅㄨㄨㄣˊ	ㄈㄨㄨㄣˊ	ㄕㄨㄨㄣˊ	ㄒㄨㄨㄣˊ	ㄆㄨㄨㄣˊ
坤	昏	諱	春	蕪
ㄅㄨㄨㄣˊ	ㄈㄨㄨㄣˊ	ㄕㄨㄨㄣˊ	ㄒㄨㄨㄣˊ	ㄆㄨㄨㄣˊ
匡	荒	莊	窗	雙
ㄅㄨㄨㄣˊ	ㄈㄨㄨㄣˊ	ㄕㄨㄨㄣˊ	ㄒㄨㄨㄣˊ	ㄆㄨㄨㄣˊ
空	蕩	中	冲	春又

㊦×ㄚ弱_了

㊦×ㄛ若 ㄆ×ㄛ作 ㄑ×ㄛ搓 ㄌ×ㄛ縮

㊦×ㄨ送 ㄆ×ㄨ甥 ㄑ×ㄨ措 ㄌ×ㄨ雖

㊦×ㄇ軟 ㄆ×ㄇ鑽 ㄑ×ㄇ擡 ㄌ×ㄇ醜

㊦×ㄣ觸 ㄆ×ㄣ尊 ㄑ×ㄣ村 ㄌ×ㄣ孫

㊦×ㄥ戎 ㄆ×ㄥ宗 ㄑ×ㄥ聰 ㄌ×ㄥ松

4. 聲符和結合韻符(ㄩ類):

ㄋㄩㄛ 虐 ㄉㄩㄛ 略 ㄐㄩㄛ 厥 ㄍㄩㄛ 缺 ㄊㄩㄛ 靴
 ㄉㄩㄛ 擊 ㄐㄩㄛ 捐 ㄍㄩㄛ 闊圓 ㄊㄩㄛ 宣
 ㄉㄩㄛ 掄 ㄐㄩㄛ 君 ㄍㄩㄛ 羣 ㄊㄩㄛ 熏
 ㄐㄩㄛ 冏 ㄍㄩㄛ 穹 ㄊㄩㄛ 兄

五 單字音聲調讀法

一 聲調的類別：中國字讀起來，每個字都有一定的聲調，使不和別的同音字相混。各地對於聲調的讀法，很不一致。國音裏規定“陰平”“陽平”“上”“去”“入”五聲，但是依着標準音（北平音），那短促的入聲，在事實上是不用的，這樣就只有四聲了。

注：“上聲”又作“賞聲”。

二 聲調的讀法：四聲的讀法，簡單言之，就是：

陰平：高而平，始終一致；如：
“新”，“婚”，“夫”，“妻”。

陽平：先低後高，低暫高久；如：
“無”，“期”，“徒”，“刑”。

賞聲：先低後高，低久高暫；如：
“請”，“你”，“飲”，“酒”。

去聲：先高後低，音向下落；如：
“概”，“不”，“欠”，“賬”。

若是用簡譜寫下來，如下：

i	<u>5</u> i	<u>2</u> 6	<u>7</u> 2
三	民	主	義
(陰)	(陽)	(賞)	(去)

這不過是一種粗略的平均聲調，
至於細說起來，也許有時念成：

<u>i</u> 7	<u>5</u> #i	<u>3</u> 2 <u>6</u>	<u>i</u> 3 <u>2</u>
蝦	仁	炒	麵

要是更細說起來，字調裏的音，不是像風琴上一個一個音忽然從這個變到那個的，乃是像提琴上手指一抹所得的漸變的滑音。不過用以上的寫法，也可以表示它的大意了。

注：入聲高而短促，彷彿是陰平聲的一半。

讀語句時，單字音的聲調，常受上下音的影響，而生變化；如：語助詞和虛字詞尾等變爲“輕音”（完全失去它固有的聲調的）；賞聲在賞聲前變爲陽平，在其它各聲前變爲平低音的“賞半”（截去它上揚的尾音的）；重疊形容詞或副詞的第二字往往變成陰平等。此類聲調的變化研究，另有專書，這裏不必詳說。

三 聲調的符號： 要表示單字音的聲調，可用下面的調符，橫行的記

在末一個注音符號的上面,直行的記
在末一個注音符號的右上角。

陰平 陽平 賞聲 去聲 (入聲)

— / \ \ 。

(可以不用)

注：在詞句中,如更欲表示輕音時,則以不加調符的表示是輕音。

舊法聲調符號,是在韻的四角上加“。”的:陰平無號;陽平加在左下角;賞聲加在左上角;去聲加在右上角;入聲加在右下角。

聲調練習

1. 同聲同韻例:

尸師	尸時	尸使	尸試
尸迂	尸魚	尸雨	尸愈
尸牙精	尸牙財	尸牙探	尸牙榮
尸×\恢	尸×\回	尸×\毀	尸×\會
尸又抽	尸又綢	尸又醜	尸又臭

下 | ㄇ 先 下 | ㄇ 賁 下 | ㄇ 險 下 | ㄇ 現
 尸 ㄥ 深 尸 ㄥ 神 尸 ㄥ 審 尸 ㄥ 慎
 去 ㄩ 湯 去 ㄩ 塘 去 ㄩ 倘 去 ㄩ 燙
 去 X ㄥ 通 去 X ㄥ 同 去 X ㄥ 統 去 X ㄥ 痛
 几 几 兒 几 耳 几 二

2. 異聲同韻例：

ㄉ ㄨ 采 ㄉ ㄨ 孩 ㄨ X ㄨ 拐 ㄨ ㄨ 賈
 ㄨ X ㄨ 歸 尸 ㄨ 誰 ㄨ ㄨ 給 ㄨ ㄨ 費
 ㄨ ㄨ 貓 去 ㄨ 逃 ㄨ | ㄨ 鳥 ㄨ | ㄨ 叫
 去 ㄨ 偷 ㄨ | ㄨ 牛 ㄨ ㄨ 醜 ㄨ ㄨ 陋
 ㄨ X ㄨ 專 ㄨ | ㄨ 權 ㄨ ㄨ 反 ㄨ X ㄨ 亂
 ㄨ X ㄨ 村 ㄨ | ㄨ 民 ㄨ | ㄨ 謹 尸 ㄨ 慎
 ㄉ X ㄨ 荒 去 ㄨ 磨 下 | ㄨ 想 X ㄨ 望
 ㄨ ㄥ 登 ㄨ ㄥ 城 ㄨ | ㄥ 請 ㄨ | ㄥ 命
 ㄨ X ㄥ 從 ㄨ X ㄥ 容 ㄨ X ㄥ 恐 ㄨ X ㄥ 縱
 ㄨ | ㄥ 兒 ㄨ | ㄥ 窮 ㄨ | ㄥ 窘 ㄨ | ㄥ 用

3. 異聲異韻例:

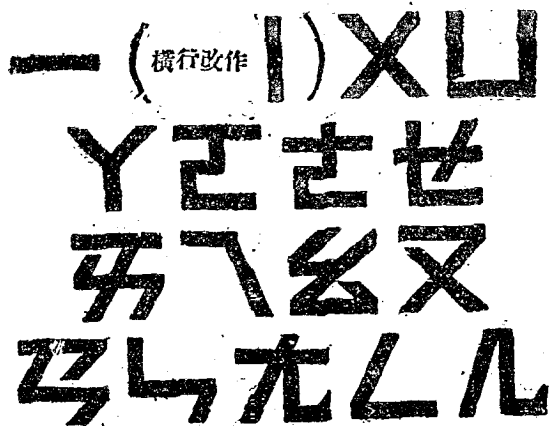
ㄉㄨㄥ	ㄉㄨㄥ	ㄩ	ㄩ
中	華	語	調
ㄩㄢ	ㄩㄢ	ㄩㄢ	ㄩㄢ
陰	陽	賞	去
ㄍㄠ	ㄍㄠ	ㄍㄠ	ㄍㄠ
高	揚	起	降
ㄉㄨㄥ	ㄉㄨㄥ	ㄉㄨㄥ	ㄉㄨㄥ
薪	民	主	義
ㄍㄠ	ㄍㄠ	ㄍㄠ	ㄍㄠ
經	營	鐵	路
ㄉㄨㄥ	ㄉㄨㄥ	ㄉㄨㄥ	ㄉㄨㄥ
收	回	本	利
ㄑㄩㄥ	ㄑㄩㄥ	ㄑㄩㄥ	ㄑㄩㄥ
青	年	猛	進
ㄉㄨㄥ	ㄉㄨㄥ	ㄉㄨㄥ	ㄉㄨㄥ
宣	傳	黨	義
ㄍㄠ	ㄍㄠ	ㄍㄠ	ㄍㄠ
光	明	磊	落
ㄉㄨㄥ	ㄉㄨㄥ	ㄉㄨㄥ	ㄉㄨㄥ
尖	頭	把	戲
ㄉㄨㄥ	ㄉㄨㄥ	ㄉㄨㄥ	ㄉㄨㄥ
聰	明	可	愛
ㄉㄨㄥ	ㄉㄨㄥ	ㄉㄨㄥ	ㄉㄨㄥ
姿	容	美	麗
ㄉㄨㄥ	ㄉㄨㄥ	ㄉㄨㄥ	ㄉㄨㄥ
風	調	雨	順
ㄉㄨㄥ	ㄉㄨㄥ	ㄉㄨㄥ	ㄉㄨㄥ
天	晴	許	熱
ㄉㄨㄥ	ㄉㄨㄥ	ㄉㄨㄥ	ㄉㄨㄥ
登	樓	遠	望
ㄉㄨㄥ	ㄉㄨㄥ	ㄉㄨㄥ	ㄉㄨㄥ
窗	前	賞	月
ㄉㄨㄥ	ㄉㄨㄥ	ㄉㄨㄥ	ㄉㄨㄥ
開	門	掃	地
ㄉㄨㄥ	ㄉㄨㄥ	ㄉㄨㄥ	ㄉㄨㄥ
他	強	你	弱
ㄉㄨㄥ	ㄉㄨㄥ	ㄉㄨㄥ	ㄉㄨㄥ
姦	淫	擄	掠
ㄉㄨㄥ	ㄉㄨㄥ	ㄉㄨㄥ	ㄉㄨㄥ
姑	娘	想	嫁
ㄉㄨㄥ	ㄉㄨㄥ	ㄉㄨㄥ	ㄉㄨㄥ
天	緣	巧	湊
ㄉㄨㄥ	ㄉㄨㄥ	ㄉㄨㄥ	ㄉㄨㄥ
蝦	仁	炒	麵
ㄉㄨㄥ	ㄉㄨㄥ	ㄉㄨㄥ	ㄉㄨㄥ
酸	甜	苦	辣
ㄉㄨㄥ	ㄉㄨㄥ	ㄉㄨㄥ	ㄉㄨㄥ
空	城	好	計

六 注音符號書寫法

注音符號的書法體式,根據民國十一年教育部頒布的,分印刷體和書寫體兩種;書寫體又分楷書和草書兩種。

一 印刷體:

ㄅ ㄆ ㄇ ㄏ ㄏ
 ㄏ ㄏ ㄏ ㄏ
 ㄏ ㄏ ㄏ ㄏ
 ㄏ ㄏ ㄏ ㄏ
 ㄏ ㄏ ㄏ ㄏ
 ㄏ ㄏ ㄏ ㄏ



【說明】

1) 此體專作印刷或雕飾圖案之用；一方面也可作楷書草書各體的基本樣式。

2) “一”橫行改作“丨”，以免和破折號相混。

3) 各個的間架，都佈置在一個正方形的九宮格內；除“一”外，都是滿格。——“一”無論直行橫行，都

要縮小地位，作狹長形，相當於其它注音符號的二分之一；以免拼字時空白處太大，散漫而不美觀。此點在印刷上最須注意。（“ㄩ”“ㄚ”的左右兩旁，稍有空白，但每旁只可以空“一格的十二分之一”，所以仍算滿格。）

4) 各個的筆畫，粗細勻整，四到均齊。各筆畫的轉折處角度，都有一定的標準，就是以 90° （如“一”的第二畫）， 60° （如“ㄇ”的第一畫）， 45° （如“又”的第一畫）三種角度為基本；再隨正方體勢而伸縮，有 $60^\circ+45^\circ$ 的（如“ㄥ”的兩筆之間），也有 $90^\circ+45^\circ$ 的（如“ㄣ”“儿”等各鈎的內角）。

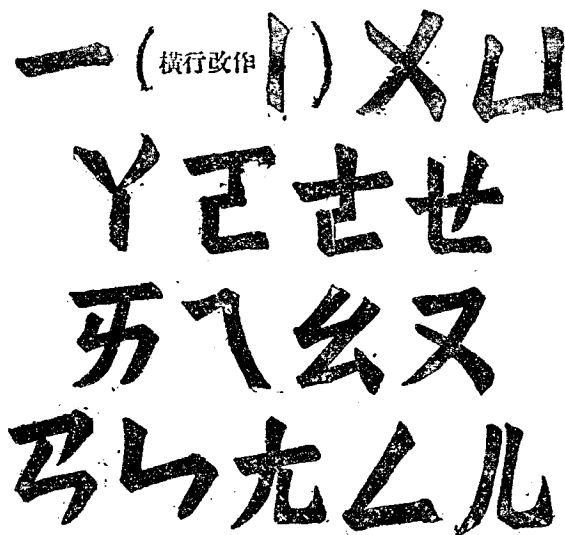
5) 這種印刷體，因為要使注

音符號單行時，橫行直行都合宜，所以定爲正方形。但在實際上，直行時，不妨照縮爲扁方形；橫行時，不妨照縮爲長方形；橫行中，如“4”“<”等還可以縮小地位，相當於其它注音符號的三分之二或四分之三。凡注音符號所占地位之寬窄，不必字字一律，都可隨本身的形體而酌定。則拼字成文，更覺緊湊而適於觀覽。並且橫行時，有許多還可參照下面草書的筆畫，或上或下，冒出格外，則形式因有變換而更易識別；不過注音符號筆畫的基本結構，總以此體爲準。

二 書寫體:

1. 楷書:

夕 夕 夕 夕 夕
 夕 夕 夕 夕 夕
 夕 夕 夕 夕 夕
 夕 夕 夕 夕 夕
 夕 夕 夕 夕 夕
 夕 夕 夕 夕 夕
 夕 夕 夕 夕 夕



【說明】

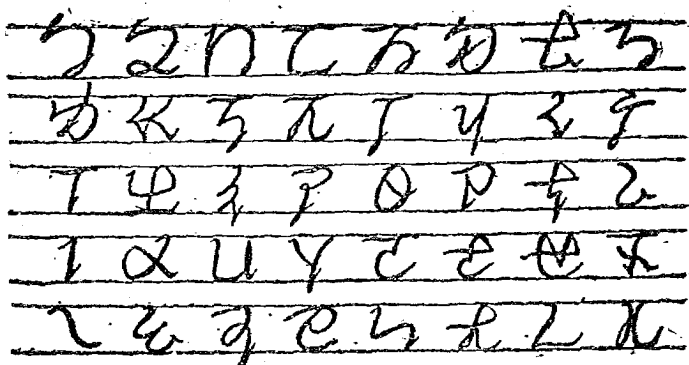
1) 這種楷書，將漢字所有的
基本筆畫，差不多都包括在內；可
以依筆順和結構的難易，排定次
序，照此體式寫成初習漢字的範
本。

2) 寫注音符號的楷書時，間

架可以不拘，惟筆畫不可任意更改或分裂；如：“×”“又”的第二畫係長點，不可改成捺；“女”的第一畫不可分作三筆寫。

3) 這種楷書，也可用作印刷體，不過間架要更加方整些。

2. 草書：



【說明】

1) 草書以橫行爲主。直寫的草書，祇照楷書的體式寫成行草

的筆畫就行了，無須另定體式。

2) 這種草書，也可用作印刷體；不過拼成的詞，筆畫不必相連，(書寫時，也非要和羅馬字草書一樣，每一個詞的筆畫都相連屬；因為如此才可使初學的容易學習。)只須有相連的姿勢足矣。

3) 規定這種草書的字樣，有下列的幾個理由和要點：

(勺) 形體長短不一樣，或上方冒出橫格的三分之一，(如“勺”“夕”“夕”“夕”“夕”)或下方冒出半格，(如“夕”“夕”“夕”“夕”“夕”“夕”“夕”“夕”“夕”)使閱者看時清晰易辨。又下方冒出的“夕”和“夕”很有分別，要注意。

(女) 筆勢大都左斜,取便手勢,且使美觀。

(一) 很飛舞迅速的書寫,或印刷上稍有模糊,都不難辨認猜度。(如“夕”和“夕”,印刷時若“夕”之末筆上端不顯明,也不致與“夕”相混;因為“夕”之首筆的橫,比“夕”之首筆的橫要低些,不在一條橫線上。“厂”與“厂”,“兀”與“兀”,都同此例。)

(二) 根據正體和楷體,總不使與原形相差,以節省記憶力。——只有“一”之改爲“丨”,“牙”之作“𠂆”,“弓”之作“乙”,和原形差得遠一點;但都是根據公布的校改國音字典例言第十八條。至

於“又”之作“𠄎”，也是民國二年讀音統一會議決的原案如此，後來因體勢不便，所以無形的變更了；現在仍舊採作草書，倒很便利。

(万) 不使與羅馬字母相混。
——雖有略似的，但都有可以辨別之點。

注：這種草書體式，凡韻符和“𠄎”“𠄎”“𠄎”“𠄎”“𠄎”“𠄎”“𠄎”七個聲符，都不冒出格上，是預備於必要時，上面添加調符的。

此外只要不違背基本筆畫的法式，還可以製成印刷上的各種“美術體”，和隨意書寫不拘正草的“便寫體”。便寫體在平常應用，十分便利，舉例如下：

坐x14 [X]Jz 一xeti Tizft

七 注音符號使用法

注音符號的主要功用,在第一第八兩節中,分別說明。用此數十符號,可以注於文字之旁,幫助識字;還可以單用而注出口中之語,使不識字的人也可用以表達意志。現在把使用方法,說明如下:

一 注文字: 凡橫行文字,注音符號可注在文字的上面;直行文字,注音符號可注在文字的右旁。分別舉例如下:

1. 橫行式: 宣傳黨義的一段話:

三民主義,是促進中國之國

際地位平等,政治地位平等,和經

濟地位平等，使中國永久適存於

世界，所以說三民主義就是救國

主義。

2. 直行式：推行注音符號的

注音符告：

大家努力傳習，	黨員、官吏、民衆，	若是會讀會拼，	總數不過數十，	幫助讀書識字，	照得 <u>注音符號</u> ，
立可收到宏效。	應該一體知曉。	就能寫信看報。	幾天便可學了。	民衆知識增高。	功用實在不小。

二 注口語：單用注音符號注出口語時，最好用詞類連寫法。凡屬一個詞類，不問字的多少，總須連寫。例如“中華民國”，“注音符號”，都是一個詞，便須寫成“ㄇㄨㄛˊㄒㄩㄢˊㄇㄧㄣˊㄍㄨㄛˊ”，“ㄓㄨㄢˊㄒㄩㄢˊㄆㄞˊㄒㄩㄢˊ”，使看的人容易閱讀，不致因詞意分散而誤會意義。寫草書時，更要注意此點。現在也分橫行直行兩式，舉例如下：

1. 橫行式：留給聽差的字條子：

ㄩㄥㄇㄞˊ：ㄒㄩㄢˊ ㄊㄩㄢˊㄇㄞˊㄆㄞˊ ㄉㄨㄛˊ ㄍㄨㄢˊㄍㄨㄢˊ
 ㄉㄨㄛˊ ㄍㄨㄢˊ ㄉㄨㄛˊ， ㄉㄨㄛˊㄍㄨㄢˊ ㄉㄨㄛˊ ㄍㄨㄢˊ
 ㄉㄨㄛˊ ㄍㄨㄢˊ ㄉㄨㄛˊ ㄍㄨㄢˊ ㄉㄨㄛˊ ㄍㄨㄢˊ ㄉㄨㄛˊ ㄍㄨㄢˊ
 ㄉㄨㄛˊ ㄍㄨㄢˊ ㄉㄨㄛˊ ㄍㄨㄢˊ ㄉㄨㄛˊ ㄍㄨㄢˊ ㄉㄨㄛˊ ㄍㄨㄢˊ

注：這一段話，是說：“阿三：我現在到公司裏去了，如果有張先生來看我，請他等一

等,我十二點鐘就回來”。

2. 直行式: 老媽子寫的家信:

寶兒:
 X 亡 丁 一 馬 卅 牙 一 么 亡 X
 么 呂 万 X 牙 一 一 馬 勿 亡 丁 X 一 一
 一 馬, X 尤 子 一 一 台 亡 一 馬 一 一
 一 一 牙 牙. 出 亡 牙 一 去 牙 去 牙
 么 又 一 回 呂, 呂 呂 一 一 一 世 一 一 馬,
 万 牙 戶 儿 丁 一 么 一 一 世 丁 一 一 馬
 尸 X 丁 丁 X Y, 去 一 出 勿 么 一 一 亡,
 一 勿 一 一 一 么 卅 X 出 勿 亡……

注: 這一段話,是說: “寶兒: 我現在要付三塊錢的會錢,望你三天內寄來。這裏太太雖然願意借錢,可是二小姐很難說話,他知道了,一定要阻止的。……”

上面所舉的例,都是限於國音的。若要用這套注音符號來拼注各地土音,恐怕不能完全適用,似應另製閩音

符號。或即借用這套國音符號，其中凡與土音相同的，當然照用，此外或增或減，或借用原有符號，加上變音記號，應就各地方音而審慎酌定。

八 注音符號推行法

民國十九年四月二十一日，中央執行委員會第八十八次常務會議，吳稚暉先生等十二委員，提議改定注音字母名稱爲注音符號，以免歧誤，而利推行，並且說明理由，提出推行辦法，當經決議，知照國民政府通令施行。原案摘錄如下：

“查我國教育落後，國人不識字者，幾佔全國人口百分之八十以上，實爲民族最大之缺陷。是以本黨第

二屆第一九七次常會制定之下層工作綱領，曾以識字運動爲首要。願行以來，尙未能推行盡利。考我國文字，優點甚多，其缺點在少音注，不使於孩童及失學民衆之初步習練。所以日本輔漢文以假名，卽成爲通俗最良之工具，反比歐美拼音文字收效尤宏。古代注音之法，曰讀若，曰直音，曰反切，皆拘牽門類，自趨繁複，致不適於簡易之音注。最簡易之注音，卽定雙聲原素若干，疊韻原素若干，總數不過數十，則傳習至易。教育部前願注音字母，卽用此法，其於音理之整齊劃一，實勝於假名。惟其功用，亦不過或注字音，或注語音，足當音注而已；與假名相同，僅適注音，不

合造字，當爲字母，徒滋歧誤；所以應改稱爲注音符號，以符名實。惟其注音而已，並非造字，卽不必過多符號之數量，及多設拼音之條例。對於高深學問及重要契約，其聲類之平仄，義類之同異，仍皆由漢字負其分別之責，不必在注音符號上又加枝贅之分別。如此則僅僅簡單數十符號，知書者三日可以熟認，卽可爲師；失學者最多習之兼旬，卽可畢業。且用此數十符號，注國音可，注土音可，注於文字之旁可，單用而注出口中之語亦可，左宜右有，無音不可注，無語不可傳，卽予通俗教習以至廣極速之效力也。黨部得之，可藉筆墨之力，宣傳主義，普及於大多數失學之民

衆。政府官吏得之，可收受不識字人之注音狀牒，及張布注音文告，而民隱由是大通。教育界之教師與學生得之，皆能費極少之時間，與極少之勞力，各指示其母姑姊妹傭人工友。若如是的全國知識界下總動員令，努力宣傳，照日本能讀通俗假名附注之書報卽算識字之例，不難由百分二十之識字人數目，在短時內增至七八十分。本會認爲注音之方法實識字運動最犀利之工具，亟應盡力推行，爰於本月二十一日第八十八次常會議決，改注音字母名稱爲注音符號，並決定推行辦法三項如下：

(一) 令知各級黨部，使黨部人

員一體採用,以增宣傳黨義上之便利。

(二) 知照國民政府,令行各機關人員應一律熟記,藉以周察失學民衆疾痛之助。

(三) 飭教育部令行各級教育機關,師生皆應傳習,協力以助民衆補習教育容易進行。

右除第一項業由本會通令飭遵外,所有二三兩項,應請政府分別飭令遵辦。……”

同時第二次全國教育會議,也議決請教育部在最短期限內積極提倡注音識字運動,其辦法:

(一) 全國人民,不論識字與不識字,都應一律採用注音符號。

(二) 注音符號，專爲國音而設；但於必要時，不妨附注土音，以利推行。

(三) 所有民衆讀物，都應加注音符號。

(四) 所有教育機關及民衆教育團體，應組織注音符號設計委員會，並任專員負責推行。

中華書局出版

教育部審定

修改標準國音講習課本

齊鐵根編 一册三角
蔣鏡美校

本書編校者齊鐵根蔣鏡美兩先生，都是教育部國語統一籌備委員會特務委員，對於國音標準的實際情形，一切說明，極爲精細緻密。全書編製次序，根據前大學院公布的國語羅馬字拼音法式，把標準語音裏應用的聲母、韻母、拼音和腔調等等，條列出來，立定根據，再爲之說明損益、沿革，瞭如指掌。並就所有音調，舉以詞例，以便練習應用。此外捲舌韻變音條例，也隨着拼音表分列，以供研究，實爲研習標準國音必備之書。

新編國音課本

馬國英編 一册一角

全書三十課：三分之一，講習單個兒的符號，以及他的拼音；三分之二，講習結合韻符，以及他的拼音、分量支配的多少，極宜於初學。音調變化，也隨時提起注意，使教學的人不致滑躍過去。教材內容，多半取自民衆文藝，也可以使人感到興趣，易於上口，易於下手，這都是本書的特點。

書(4038)

國語注音符號新教本

蔣鏡芙編 一册一角半

本書對於國語注音符號的小史、發音法、拼音法、聲調讀法、書寫法、使用法、推行法等、分別說明。並附發音機關圖，以供練習發音時的參考。更依據標準國音，用活潑的方法和材料；以及注音符號歌等，使學者得到有興趣的練習。

國語注音符號使用法

陸衣言編 一册二角

本書把國語注音符號的歷史、應用、讀法、拼音、音調、體式、寫法，以及使用的方法，推行的辦法等，分別舉例說明。並將所有的標準國音，分爲開、齊、合、撮四大綱，三十五日，照音序及音調排列，每一音下，附舉例詞，以明用法。學者照此研習，可以無師自通，隨意使用。

國語注音符號發音法

陸衣言編 一册二角

本書是根據新定標準國音編的，全書分成八章：把國語注音符號的來歷、要素、聲符、韻符，結合韻符、拼音、音調、練習方法等，詳細舉例，分別說明。書末又附舊音入聲字變調表，全表收集常用入聲字七百多個，均改注標準國音音調；並附例詞，以明用法。表式清晰，極便檢查。

中華書局發行

交際必需

金蘭譜

金蘭字精裝 定價三角

社會交際日廣，
縞紵聯誼，訂金蘭
者亦日多。此譜款
式新穎，內容優美
。後頁留有一欄，
可黏照片，尤為特
色。

中華書局發行

書(4)4

字典

頭 號 碼 新 國 音 學 生 字 典	新 橋 字 典	新 國 音 學 字 典	小 學 國 語 字 典	國 語 學 生 字 典	中 華 萬 字 字 典	中 華 注 音 國 語 字 典	中 華 新 式 字 彙	新 式 學 生 字 典	中 華 中 字 典	實 用 大 字 典	中 華 縮 本 大 字 典	中 華 大 字 典
陸衣言等	陸衣言	萬國鼎	蔣鏡美	馬俊如	陸衣言等	沈 鎔	孫 樹	吳 因	歐陽溥存 徐元誥 等	歐陽溥存 徐元誥 等	歐陽溥存 徐元誥 等	歐陽溥存 徐元誥 等
一册	一册	精裝一册	一册	一册	一册	一册	一册	一册	四册	精裝一册	精裝一册	精裝四册
五角	三角	四元五角	三角	六角	一元二角	一元二角	四角	三角	一元八角	三元六角	四元	七元
角	角	角	角	角	角	角	角	角	角	角	角	元

中 華 書 局 出 版

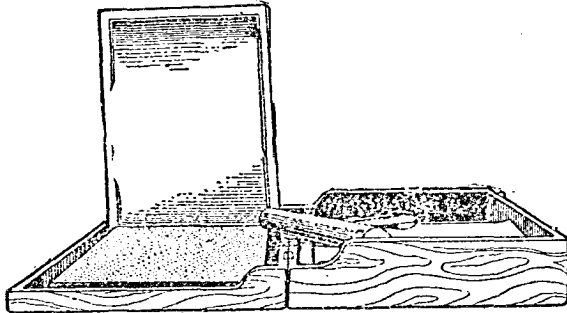
辭 典

博物詞典	理化詞典	數學詞典	中外地名詞典	中國教育辭典	中華百科辭典	作文類典	新式學生辭林	注音新辭林	中華諺海	國語普通詞典	國語成語大全
彭世芳等	王烈等	倪德基等	葛綏成	舒新城等 余家菊等 丁晉齋	舒新城等	楊 喆			史襄哉	馬俊如 後 覺	郭後覺
精裝一冊	精裝一冊	精裝一冊	精裝一冊	精裝一冊	精裝一冊	精裝一冊	精裝一冊	精裝一冊	精裝一冊	精裝一冊	並裝一冊
三元	一元八角	三元	二元五角	七元	八元	二元	二元四角	二元四角	一元五角	一元	七角

中 華 書 局 發 行

中華書局發行
 手提箱式
 三用複印器

全副實價七十元八角
 (三種應用附件全)



特色

毛筆 鋼筆
 打字 三種原
 稿皆可印刷
 堅固靈巧 用
 法簡便 字跡
 清楚 印數增
 多 與舊式油
 印機迥不相同

書(4042)

民國十九年八月發行
民國二十年二月再版

國語注音符號新教本(全一冊)

◎定價銀一角五分



有不著權
作翻印

編者	蔣鏡芙
發行者	中華書局
印刷者	中華書局
印刷所	上海靜安寺路 中華書局
總發行所	上海棋盤街 中華書局
分發行所	各省中華書局

(五九二)

標商冊註

