

青島郵車

鄉村建設

袁植羣著



青島
鄒平
定縣

鄉村建設考察記

青島鄒平定縣鄉村建設攷察記目次

序

青島

- 一 青島概況
- 二 青島鄉區建設辦事處
- 三 青島之農業建設
- 四 青島之林業建設
- 五 青島之教育
- 六 青島之衛生設施
- 七 青島近年之土木建設

鄒平

- 一 鄒平設立實驗縣之源起
- 二 鄒平縣概況

青島鄒平定縣鄉村建設考察記目次

一

466122

- 三 山東鄉村建設研究院
 - 四 鄒平縣政府
 - 五 農事試驗場
 - 六 鄒平之合作事業
 - 七 村學與鄉學
 - 八 簡易鄉村師範學校及其附屬實驗小學
 - 九 鄉農學校
- 定縣
- 一 定縣概況
 - 二 中華平民教育促進會簡史
 - 三 平教會的標的方式與組織
 - 四 平教會的生計教育
 - 五 平教會的文藝教育
 - 六 平教會的衛生教育

- 七 平教會的公民教育
- 八 學校式教育
- 九 社會式教育
- 十 家庭式教育
- 十一 定縣村治舉隅
- 十二 結論

青島鄒平定縣鄉村建設考察記目次

序

予去歲出川，旅行魯、冀、蘇諸省，攷察鄉村建設事業。在魯、注意攷察青島與鄒平。在冀、注意攷察定縣。南下江蘇，則沿京滬線攷察，在上海所注意攷察者，爲中華職業教育社所辦之滬郊農村改進區，陶知行所辦之山海工學團，立達學園之農村教育科，及邵爽秋在大夏大學附近所辦之念二社。在崑山、攷察徐公橋鄉村改進區。在無錫、攷察江蘇教育學院所辦之鄉建事業。到南京後，注意攷察江寧實驗縣及和萬實驗鄉（屬南京市）。歷時半載有餘。返川後，以事極忙冗，僅將鄒平及定縣攷察筆記之一部，披露報端，頗引各方人士之注意，多問詢其詳細。本擬將全部筆記，整理公世，卒以事忙未果。茲僅將青島、鄒平、定縣三處攷察所得者刊行，以供有志鄉建諸君之參攷。至在上海、江寧等處攷察筆記，如稍暇，亦可整理披佈也。

著者識

序

二

青島

一 青島概況

青島為膠濟路最東起點，臨膠州灣上，本為漁村荒島，自經德人租借後，築海港，設市，積極經營，蔚然為東方重鎮。都市設備中國當首屈一指。氣候甚好，冬無嚴寒，夏無避暑者極衆，生活頗高，蓋以遊覽者及避暑者十之八九為富裕者也。地勢三方臨海，一面傍山，海岸曲折，島嶼甚多，森林花園，到處皆是。清光緒二十四年，德人與清廷訂約，租借膠州灣九十九年。至民國三年，歐戰爆發，日本對德宣戰，奪據青島，至民國十一年，始交還中國。該市轄境：總計陸地面積五五一，七五三方公里，領海面積五七六，五〇〇方公里，海陸總面積一，一二八，二五三方公里。自租借德國時，僅有人口六萬餘人。至民國三年，中國籍人口，已有十



六萬餘人。至民國十一年，中國接收時，已有二十八萬九千餘人。及民國廿一年十二月調查，共有八萬一千八百四十五戶，四十二萬六千四百七十七人。

市區規劃，德人初分全市爲五大區，卽工業區、商業區、住宅區、頤養區、及警備區，皆相度地勢，而爲適宜之配置。住宅區與工業區相距甚遠，所以避煤烟濁氣也。中國接收以後，將警備區改爲學校區，增美市容。現在全市馬路，十之八九爲瀝青路面，洋槐夾道，每隔丈餘，必有洋槐一株。

中國初收回青島時，設商埠局，綜攬全市政務。局內分總務、民政、財政、外交等科。民國十八年，國民政府，明令規定青島爲特別市，市政府內分八同一處，卽社會局、財政局、公安局、教育局、公用局、衛生局、工務局、港務局、及祕書處是也。十九年將公用局、入公安公用二局，衛生局併入社會公安二局，此外尙附屬有天文台、農林事務所。

市內學校，有山東大學一所，公私立男女中學校八所，普通小學，實驗小學，職工補習學校等共數十所（鄉村不計在內）。有中外報紙廿家，雜誌八種。青島自來水工程，甚為浩大，其水源地有三，一在張村河與李村河匯流處，一在海泊河間，一在北沙河左岸，現在全部升水機，皆採用電力，每日出水量，已增至一七、六五四立方公尺。

青島最近的工程建設，以新建第五碼頭為最大。青島大港內，原有碼頭四道，自沈鴻烈氏接長市政後，更添築第五碼頭，其建築費為四百萬元。于民國二十二年七月動工，限三年完成，予往參觀時，見已完成大半，每日從事工作者約三百人，大致本年內可望完成矣。青島原有貧民窟甚多，居住者既極不衛生，而於市容，尤極不雅觀，沈鴻烈氏，籌撥巨款，建設平民住宅區，刻已完成十區。每區住數百戶乃至數千戶不等。平民如繳納大洋六十元，即可購得西式房舍一座，約有屋四間。如無此款，則每月須納房金一元乃至兩元於市政府。沈氏並於各街建勞工亭，用塞門德造成，平頂四柱，亭雖小而甚敞亮，

以供勞工之休息，較之韓復榘氏在濟南各處所建的勞工休息室爲壯觀。嶗山距青島市不遠，風景頗佳，現有馬路，直達山內。

青島在德日兩國管理時，物質方面雖不少建設，然於該市所屬之鄉村，則全未注意。近數年來，市政府一面改造市面，一面更注力於鄉村之建設。於教育經濟交通衛生各方，均有長足之進步，茲分別述之。

一 青島鄉區建設辦事處

青島雖名爲市，然與其他市區，迥不相同。市政府轄地，僅有十分之三爲市區，其餘十分之七則爲鄉村，耕地面積爲十一萬零二百三十九畝，農民人口，共二十萬零一千，佔全市人口之半以上，全市每年農產收入，可得三百餘萬元，青島市鄉村之重要，可想而知。惟在德日兩國管理時代，但注意於市區的繁榮，全不注意於鄉村的建設。即中國收回以後，多仍德日之舊，致市區成畸形之發展。暨沈鴻烈氏接長市政，始注意於鄉村之建設，劃所屬各鄉村爲五區，每區設一

鄉區建設辦事處，即李村，九水，滄口，陰島，薛家島等五處是也。又以水靈山島，孤懸海中，於其上設一辦事分處。每鄉區建設辦事處，設主任一人，由市長委派，總攬全區政務。主任以下，有股長數人，由市社會、公安、工務、教育四局，及農林事務所各選派一人充任之。補助主任，處理區務。辦事處規則，於民國二十一年三月公布。越一月，各區次第組織成立。各區按其各別情形，於教育，工程，農林、衛生諸務，製成詳細方案，經市府核准後，積極推行。市長，各局所長，及其他主管人員，每週輪流視察各區村，指導督促，故青島鄉建事業，爲時雖短，成績確有可觀也。茲將鄉區建設辦事處規則，附錄於後：

青島市鄉區建設辦事處規則

第一條 青島市政府，爲謀本市鄉區建設起見，設立鄉區建設辦事處，受市政府及主管局舍所，處理一切事務。

第二條 鄉區建設辦事處，暫就左列各處，先行試辦，冠以地方名稱。

青島縣李定縣鄉村建設考察記

(一)李村 (二)濼口 (三)九水 (四)薛家島 (五)陰島

第三條 鄉區建設辦事處，由市政府及工務，社會，教育，公安各局，及農林事務所，各派職員一人組織之，並由市政府指定一員爲主任，均須常駐各該處服務。

第四條 各局台所，對於鄉區建設事項，就主管範圍，編定方案，交辦事處執行，並具報市政府備案。

第五條 各局台所，遇有聯合決定之方案，應即編成分担工作表，發交辦事處執行。

第六條 鄉區建設辦事處，除執行交辦事項外，應就左列各項，負責辦理。

(一)調查 (二)報告 (三)建議 (四)指導

第七條 各局台所長，應隨時分赴辦事處視察，監督進行。

第八條 鄉區建設辦事處之經費，應編製預算，呈由市政府核定支給。

第九條 本規則如有未盡事宜，得隨時提出市政會議修正之。

第十條 本規則自公布之日施行。

三 青島之農業建設

青島在德國管理時代，其所辦之德華高等學校，曾辦農科。然規模狹小，設備亦不周，農科生實習用地，僅八十餘畝。惟在市區附近，造林頗多。日本接管時代，即就原有德華學校學生實習用地，設立

農事試驗場，收買附近民地，約二百餘畝。中國收回青島以後，設立農事試驗場及林務場，後合併爲農林事務所。設分所於李村，管理農場，復設分所於嶗山，管理林場。農場方面，其注意改良推廣者，對於家畜，以乳牛，豚，及卵用鷄爲主。對於農作物，以小麥，粟，棉，馬鈴薯，甘薯爲主。對於菓樹，則以梨，桃，李，蘋菓，及櫻桃爲主。林場方面，則官有林計廿處，面積共三七，三一八，五畝，民有林地，二〇二，一三七，五畝，已完成造林者，佔四分之三。最近更於吳家村設蔬菜中心區，枯桃村設花卉中心區，午村山設桃樹中心區，河東村設養鷄中心區。現在更計劃於每個鄉區建設辦事所管區內，各設立一區農場，此種計劃，據市立農場周主任云，不久可以實現。

市立農事試驗場，與李村鄉區建設辦事處，隔河相對。市內有長途汽車，直達此地，交通便利。予於調查李村區辦事處，李村區小學，李村區醫院諸地後，卽往參觀市立農事試驗場，承場主任周君，親切招待，並引導至各部，詳爲說明一切。該場現有面積爲三百二十畝

，種菓苗甚多，計劃至民國二十七年冬季止，共須發給果苗八十萬株於農民，全不取費。牛、豚、雞、羊、兔各種畜舍，分立各處。青島原無乳牛。經近來提倡推廣，現在已有七百餘頭。每日出乳二十卅的乳牛，現在價格爲三百元乃至四百元左右。至於普通肉用牛價，每頭僅四五十元。豬種則盤克、波支、金華及山東優良種皆有之，有大至四百斤以上者。周主任云：據伊之試驗，發育最佳良之豬，每頭每日可長肉一斤以上。二十四年度，發出五百頭優良種豬到各鄉村裏去。該場近年努力推廣卵用雞，二十四年春季，曾發出小雞四千隻與農民，下半年仍繼續分發，其種類則各國優良種多有之。產卵力最強者，當推 Opinton 種（原英國產），其產卵紀錄，曾達每一隻雞於一年內產至三百五十八個，迄今猶保持最高紀錄。該場乳羊（瑞士種），現尚不多，但擬盡力繁殖，以便一般農家不能飼養乳牛者，可飼養乳羊以取乳。至於兔，則肉用乳用兩種皆多有之，民國二十四年度內共可分佈一千隻於農家。現在一般人所最注重者爲毛用兔，因爲產毛最豐之兔

，每年可剪毛一磅，可售洋四五元。蓋兔毛爲近年航空界要品，以兔毛比羊毛，有十倍的保溫力，但僅有羊毛的十分之一的重量也。

此外青島市政府對於農業之提倡，推廣，尙有數端，甚有介紹之價值者，茲分別述之如左：

(A) 設置農業推廣實驗區及特約農田

青島市政府，於各鄉區設置農業推廣實驗區，其目的在積極推廣各種優良品種，並對於農民，便於指導其經營技術。於民國二十二年春間，各區即先後成立，其所用之種子，苗木，肥料等，均由農林事務所免費發給，並由該所派員指導。刻已成立數十區，惟各區因環境及需要之不同，而其推廣實驗之種類，亦互有差別，如甲區注重果樹，乙區注重菜蔬，丙區注重小麥，丁區注重棉花，戊區注重家畜是也。現對各推廣實驗區，仍在充實改進中。

設置農業推廣實驗區，猶以爲未足，乃更就各區，設各種特約農田多處，其一切耕種，管理，均歸農民自理，惟須受農林事務所之指

導與監督，而由該所保證其相當之收益。此種特約農田，先後三年之間，共成立五十九處。此外並設置小麥特約採種區六處。對於各特約農田，其指導栽培之作物，亦各不同，計栽培藥用作物者一處，栽培珍貴品種之蔬菜者十六處，栽培無蔓花生者二處，栽培農林事務所改良粟種者十處，栽培農林事務所改良麥種者六處，栽培農林事務所改良高粱者一處，栽培馬鈴薯者一處，栽培西瓜者七處，對已成果園之整理，管理者三處，對梨樹剪定者五處，栽培果樹者七處。

(B) 舉辦農產展覽會及冬期農事講習會

青島市政府於民國二十二年秋期，舉辦農產展覽會。先期由市府分飭各鄉區建設辦事處辦理農業推廣人員，轉知各該區農戶，早事準備，預留產品。從是年十月卅日起，展覽七日，觀衆踴躍。其會場佈置，分農藝，園藝，畜牧，森林，病虫害五部，分別陳列各種優良品種及標本。並有各種模型或圖說。更實示防除病虫藥劑之調製方法。該市爲灌輸農業新知識於各鄉區農民，又於冬期舉辦農事講習會。

，蓋利用農閑也。由各鄉區選送粗識文字之農民，分期來會聽講，聽講者每名每日由市政府發給膳費大洋二角。對每種講演，並各發淺說一本，俾易領會而存久遠。

(C)分發果苗麥種及蔬菜種苗

青島鄉區既逼近都市，又有海口與鐵路，便利交通，果類暢銷，自不成問題。且青島土質，氣候均最適於果樹之栽培。而鄉區農戶稠密，平均農民每口僅佔耕地半畝，其耕作尤非集約不可。因此種種關係，果樹栽培，為青島最重要之產業。市政府有鑒及此，銳意發展之。先繁殖優良果苗，除在市立農事試驗場盡量培育外，並在中山公園果園西北部，新闢苗圃二十畝，以繁殖桃，梨，杏，櫻桃，蘋果，葡萄，須具利等果苗，免費分給農家，並派員指導其培育。

小麥為青島重要農作物，其栽培面積，約佔耕地十分之六七，即六七萬畝，其關係於農民經濟者，極為重大。青島農林事務所，本歷年試驗之結果，從事於優良麥種之繁殖，擬使鄉間原有各種雜麥，悉

歸淘汰。其次則優良菜種之繁殖，該所亦正在努力中，於民國二十一年春季即開始散佈優良菜種，成績頗佳。現在農民自設溫床，經營促成栽培及育成早苗者，已逐漸興起矣。

(D) 防除梨樹赤星病

青島市所轄鄉區，梨產每年值五六十萬元，爲農民主要收入之一。然自民國十七年起，梨樹連年發生赤星病，勢甚嚴重，農民損失甚大，致紛紛砍伐梨樹，改種他物。農林事務所，派員赴鄉，勸止砍伐梨樹，並宣傳防除赤星病方法，農民思想固舊，多不置信。農林事務所乃更進一步，於民國二十二年春期，組織梨赤星病防除委員會，及梨赤星病防除隊，購噴霧器六十具，藥品六千四百磅，爲各民有梨園，噴射藥劑，結果，梨病未發，梨果豐收，一場災厄，乃告終止。

(E) 指導鄉村小學學校農場之設立及經營

鄉村小學之學生，十之七八爲農家子弟，其將來就業，當然有大部分仍爲農民。爲培植將來的進步的農民，不可不於小學中加授農業

課目，並使小學學生行農業的實習。青島市政當局，有見於此，故於該市所屬各鄉村小學，大部皆設有學校農場。且對於農業課程及農場實習，皆責令學校當局，實事求是的做去。惟小學教師，多對農業知識，素乏修養，故市政府特派農業推廣股人員，分赴各校，代為設計，並隨時指導其經營，管理，俾學校當局，不感困難，而學生能得實益。

(F) 設立農業技術訓練班

農業技術訓練班，開辦於民國廿三年秋季。其目的在訓練已離學校之農村青年，使學得最新的農業知識，散佈鄉間，任農業改進之先導。蓋鄉村小學的學生，大部為將來的農民，而此輩青年，則為現正從事農業之農氏，授以必要的農業知識，固為最切要之圖也。

(G) 提倡利用坡地並開發山間農業

青島市所屬鄉區，山地頗多，故耕地中梯田佔三分之一以上。然尚有許多坡坎，農民不知利用，任其荒廢。青島市政府，乃提倡於坡

上坎下，經營精密園藝，緩坡則栽培草莓及其他矮性園藝作物。陡坎下則栽培各種牆籬形或水平形整枝之葡萄，蘋果。此種辦法，實可增加鉅大的農田面積。不特可盡地利，且此種坡上產物，因吸收多量陽光，發育當然良好，品質亦較優越，歐美早已行之，以青島地勢而論，實有提倡之必要也。

此外為開發山間農業計，青島市政府，復於山地土層較厚，交通較便之處，分別酌設實驗區及特約農田，誘導農業之改進。其所擬具之實施辦法如左：

(一) 山地實驗區，及山地特約農田，以屬於果樹及蔬菜品之早熟或晚熟栽培為限。此項實驗區，暫定於北九水，大勞觀附近二處，設置之山地特約農田，則盡量設置之。

(二) 林地之適於農業者，當特許解除，但以經營園藝為限，不得栽種甘薯，麥，菽等項粗放農作。

(三) 山民資本薄弱，無力經營資本化之精密農業，當要求農工銀行

，延長放款期限，及減輕放款條件，同時並積極提倡山民之信用合作。

青島市政府爲積極改進農業，除努力於上述各端外，並新編各種農業刊物，分發鄉民，取費甚廉，或竟不徵費。茲將該市新出各種農業刊物，列之於左，亦足見彼等熱心農業之一班矣。

青島市政府出版農業刊物

- (一) 桃樹栽培法
- (二) 除虫菊
- (三) 梨樹赤星病的防除法
- (四) 重要防除病虫害藥劑的製造法
- (五) 果樹的嫁接法
- (六) 作物的選種
- (七) 肥料概說
- (八) 猪飼料的改良
- (九) 小麥栽培上的注意
- (十) 青島市農業推廣的現在和將來
- (十一) 果樹剪枝法概要
- (十二) 青島市經營梨園應該改良的幾個要點
- (十三) 發展青島市果園事業計劃
- (十四) 梨蘋果葡萄栽培法收支概算
- (十五) 美棉種植淺說
- (十六) 葡萄栽培管理法
- (十七) 梨的栽培管理法
- (十八) 蘋果栽培管理法
- (十九) 果園的經營及管理
- (二十) 雞的飼養和管理
- (二十一) 猪的飼養

和管理 (二十一) 毛用兔 (二十二) 乳用山羊 (二十四) 溫床和冷床
(二十五) 坡地利用法 (二十六) 山間農業 (二十七) 三畝地的農業
(二十八) 農村青年 (二十九) 幾種主要的害虫 (三十) 誘蛾燈

四 青島之林業建設

青島山陵起伏，雨量亦比較充足，故適於造林之地不少，市區內外，到處皆有茂林，增益景緻不少。蓋自德國管理時代，即提倡造林，數十年來，收效頗多。惟各鄉林地，猶有不少荒廢，而已成林地，且有許多立木稀疎者，亦須補植。然造林事業，每為一般地主所不注意，青島市政府，派員勸人民種樹，繼即敦促林主，填具領取樹苗費請書，彙送農林事務所。嗣即派員分赴查勘，各林主領樹種及栽植數量之未能適當者，均一一為之糾正。其林地之關係於水源及風景者，則更限令完成之。

提倡植林，必先多育苗木，市政府於薛家島，東鎮，李村，嶗山諸處，分設苗圃，培育各種苗木，分佈各區。其培育苗木，以黑松，

赤松，扁柏，花柏，柳，杉，檉，青朴，白桐，白楊，青楊，條懸木，銀杏，椰榆，側柏，圓柏，槐，刺槐，梓，五角楓，黃連木，檉，檉等樹爲最多。

各區種木雖多，然害虫不除，爲害滋大。青島市林之害虫，以松蠹站爲最厲害，各區每年施工搜捕，爲數甚多。如爲民有林地，則市政府時派員警巡行檢視，發現被害較烈者，則督促林主，努力搜捕。惟樹幹高大者，搜捕不易，乃施行誘殺法，行之四年，成效頗著。從二十三年起，已將誘殺等法，推行於民間矣。

其次修整林相，亦甚重要，蓋爲幹材發育之優良，關係於林木之繁榮者極大。該市農林事務所，亦頗注意於此，使林相增美。同時並修復林道，以便往來。

政府雖提倡造林，然一般民衆，每對林木，濫加斫伐。不特對於森林，毀損者大，卽水源與風景，影響亦多。故青島市政府，對此取嚴密監督的態度。人民對於自己的森林，行疏伐或剪枝等事，必先聲

購農林事務所，派員查勘，經許可給證後，始得施工。該市府爲獎勵村有林起見，於民國二十一年十月，擬訂村有林承領經營及監督規則，規定凡在市區內之公有荒地，得由所在村承領經營，爲村有林。其造林工作，依面積之廣狹，分別限期完成之。至村有林之收益，爲補助該村教育及自治之用。各學校並得應用村有林地，以供實習。

青島農林事務所，並施行林木生長測驗，測定林木蓄積，連年生長，及平均生長等事，以爲將來施業計劃的基礎。該所擇青島市轄區所有主要樹種，如黑松，赤松，扁柏，花柏，刺槐，櫟，櫟，榲等，俟各林齡，設定標準區，舉行測驗。其標準面積，爲每區各十公畝，將各樹胸高，直徑，及高度等，分別測定，並計算材積，一一爲之記載。此項工作，非二三年所可完成，故現在仍在繼續施行中。

此外爲增美市容，年年增加林木，其最重要者，爲公園與道路。如中山公園，棧橋公園，曾穎林木之增植，以資點綴。又於太平哪方面，增闢森林公園。青島市街，每年正在不斷的膨脹，爲新建街道，

皆增植街路樹，原有各街之街路樹，如有毀損，亦隨時督令補植。而且在鄉村中，各新舊馬路，均於路旁移植行道樹，不特增美景色，且賴以保護路面也。

五 青島之教育

青島在德日管轄時代，惟注重工商業之發展，對於教育，非所注意，雖曾設有學校，亦不過敷衍局面而已。至中國接收管理以後，當局者乃銳意振興教育，茲分爲普通教育，特種教育，及社會教育三項敘述之。

(A) 普通教育

茲所謂普通教育，乃指一般之所謂小學，中學，大學教育而言之也。青島現有大學一所，即國立山東大學，市立中學三所(男二女一)，私立中學四所，(男女各二)私立商業中學一所，又有膠濟路設立之鐵道中學一所。至於小學，則公私立共計，不下百所。

大學中學教育，與他處無甚特異。至於小學，則實行學齡兒童強

迫入學制。其法先由市鄉各區辦事處，挨戶調查學齡兒童（男女並計）。如屆學齡而未入學者，即限期令其入學。逾限未入者，則對其父母，科以罰款。更限其於某期內，補送入學者，仍退還其罰款。逾此期後，則不特罰款不還，更令警察，強制其入學。自此法實行後，學齡兒童，雖尙未完全入學，然失學者已逐漸減少也。

（B）特種教育

所謂特種教育，即正式學校以外之特種學校的教育，如民衆學校，短期小學，職工補習學校，職業補習學校，半日學校等是。其中成效最著，最有介紹之價值者，爲民衆學校。

青島市政府，將其所轄境域，分爲二十五個民衆教育區。市內分四區，鄉區分二十一區，每區設中心民衆學校一所。其教職員，均係專任職，負專責辦理推廣該區內的民衆教育，與該區內其他各機關各學校，力取聯絡，俾推行上事半功倍。

市立各中小學校（一部分私立中小學校），皆附設有民衆學校。正

式學生上課的時間以外，所有講堂，即爲民衆學校的講堂。所有教師，亦即爲民衆學校的教師。當予在市政府參觀時，招待員楊吉孚君，曾以此語予，予頗疑各校教員之難盡吃此苦也，及赴各區參觀，則頗覺楊君之言之頗不謬也。楊君又言，現在青島人民，男性已有百分之七十，女性亦有百分之三十，曾受教育。

青島各機關乃至各法團，皆辦民衆學校，其教師由機關法團的職員兼任之。至於各中級學校的學生，均組有青年服務團，在平時即在校助辦民衆學校。及放假期中，則中學生分赴市鄉各區辦理民衆學校。此外並從事調查戶口，檢查清潔，訪問雜院及平民的家庭景况等事。在暑假時間，彼等更創設露天學校，選寬敞的場所，用留音機等，聚集許多平民，掛起黑板及許多圖畫，灌輸民衆以各種知識。

民衆學校的教本，除選用定縣平教會所編的市民千字課及農民千字課外，該市教育局，亦自編有若干種。除教授國語外，並有算術，書信，音樂，體育及社會服務等科目。初級班四個月卒業，卒業後，

更可入高級班。高級班爲四個月乃至半年卒業。

最近青島市政府，用強迫方法，推行民衆教育。其辦法，第一步由公安局、教育局，社會局及各區建設辦事處，合組推進民衆教育委員會。第二步由公安局及各區建設辦事處，先調查全部不識字的民衆，造成名冊，送於教育局。第三步按照名冊，住址，迫令入附近的民衆學校。第四步凡民衆學校的學生，曠課至三日者，學校派人（教員或警察）到其家清詢，究爲何事曠課。如無正当理由，又不聽勸導就學者，則科以罰金或拘留。然聞一般失學民衆，近多樂於受教，卒業於初級後，更多願升入高級也。

(C) 其他補充教育

此外青島市政府，爲灌輸民智，尙有數種補充教育，可供介紹，即：

(1) 簡易民衆教育館 該市政府，於各區設立簡易民衆教育館，內設圖書、講演、遊藝三部，並備有無線電收音機，放送各種節目

○
(2) 巡迴講演及化裝講演 市府隨時派員至各鄉區講演，並舉行化裝講演。所表演的「農人的模範」、「今日的農民」等新劇，頗為鄉民所歡迎。

(3) 廣播無線電台 青島市設立的廣播無線電台，其呼號為「Q」，波長三百四十米，電力一百瓦特，用以宣傳社會教育，並報告行政工作。

(4) 民衆閱報牌 各民衆教育館，固然有民衆閱報室，然猶嫌其不足，故另在各處，設立民衆閱報牌，約計百所，由教育局訂購報紙，逐日張貼。

(5) 流動書庫 初在市屬各鄉區，設有流動書庫十二組，專在鄉區各校流動。後又在陰島薛家島兩區單獨設書庫流動組，又在市內設流通書庫四組。

(6) 公共體育場 青島市公共體育場，爲華北最大之體育場，費

洋約二十萬元。除供運動會競賽外，平時供民衆練習運動。

(7) 游泳訓練 青島一面負山，三面環海，海水浴場頗多。該市體育協進會，每乘夏季游泳時期，設立游泳訓練班，聘請游泳名手，担任教授。聞參加學習者，頗爲踴躍。

六 青島之衛生設施

青島市原有市立醫院，爲膠州路之普濟醫院，及嘉祥路之傳染病院而已。自沈鴻烈氏接長市政以後，於民國二十年夏間，增設市立李村醫院、九水診所、市立東鎮醫院，陰島醫院、薛家島醫院、及靈山島診所。又於團島南小半島地方，建設規模頗大之癩病院。計每年在市立醫院醫病者，人數在十五萬人乃至三十萬人以上。又該市市立醫院，原設有戒煙室，至民國二十一年三月，改爲戒煙所，現又擬將戒煙所擴充爲戒煙醫院。最近更增設滄口醫院一所。市立醫院之外，另有私人設立之診病機關。但凡在該市營業之醫師，藥劑師及藥商等，均須在市府註冊。審查合格，方准營業。又將鄉間舊產婆調集一處，

加以訓練。

各市立醫院，規模頗不小，即以李村一院而論，有醫師三人，助手、看護，不下十人。村民來此看病，取費極廉，貧民全不取費，重病住院，亦是如此。其藥劑室陳列藥品頗多。院內有勞動衛生指導所，陳列各種病狀標本及說明書。有隔離療病室，村民發生傳染病時，如非病者自行申請治療，則警察將強制之使行隔離治療，以免蔓延。並闢有研究室，以供醫師暇時研究。其每月經費，由市政府撥給八百餘元，即每年須由市政府撥給萬元左右。其他各院，雖不盡完全如此完備，但規模亦不甚小也。

青島傍山面海，風景既佳，海水浴場，亦極良好。每屆夏令；選遊人士，前往游泳者頗多。青市政府，特在浴場組設臨時救護處，遴選醫師，看護等駐所救護。又因夏季常有霍亂流行，由社會局飭各醫院隨時分別治療。每年並施行預防注射。於時疫嚴重時期，並組織臨時防疫處。至於防止天花，每年以三月至五月為種痘時期，由市立市

、擇各醫院，担任義務種痘。在各鄉區，則組設巡迴種痘處，由市立醫院，派員分往各村巡迴施種。對市內各工廠亦是如歸。公墓設置，亦與民衆衛生，大有關係，青市政府，設置公墓兩區，一爲收費區，在第一炮台附近，一爲免費區，在第四炮台附近，兩區面積合計，共爲七百三十三公畝。

狂犬病在青島市轄區內，亦不時發現。青市政府於民國二十年起，由公安局實施犬的狂病預防注射，用血清注射市鄉各住戶飼犬，每年注射千數百頭。鴉片、海洛因等毒品查禁，青市政府，頗爲認真。各處檢查頗嚴，即婦女由他埠赴青島時，如形跡可疑，亦時遇女檢查員向伊檢查。在半島最突出部之團島，設麻醉毒品戒除所，余往該所參觀時，被拘受戒者，有百廿餘人。該所主任見予去，先令彼等排列一室內，便予參閱。其中有三分之二以上，爲無力自療之苦力。據該所主任語予，連年在該所戒絕出去者已有三四千人云。

查禁鴉片，在青島亦列爲要政之一。於民國二十一年三月，首次

派員調查，並發佈勸禁纏足的傳單。凡三十歲以下的纏足婦女，除科以罰金外，並飭依限釋放。二十二年五月，復令各鄉區組織勸禁纏足委員會，以各鄉區學校教職員，各村村長，及貧民團之士紳爲委員。現各鄉區成立之勸禁纏足委員會，已有七十餘處。

都市之貧民窟，腐穢蕪濁，最不衛生，不特貧民之健康，大受妨害，且常惹起惡疫之流行。青市長沈鴻烈氏，自接任以來，即致力於此。計先後完成平民住宅區已及十處。予在青時，見猶在四川路之海邊，繼續增建。凡平民有力自建者，由公所施給官地，令其自建，免納一切地租地稅。但須依市府規定之建築式樣，以歸劃一。每間佔地十二平方公尺，一門一窗，壁用洋灰塗凝，上蓋紅瓦。無力自建之平民，則向市府賃住，每間每月房金一元。市府統計原有貧民窟住戶，以建新屋。建好後，即強制貧民，遷入新舍。至於警察家屬，亦有合住區，頗似普通平民住宅區，不過略爲寬敞，且有公用之庭園耳。

七 青島近年之土木建設

青島近年之土木建設，除已散見于上述各節者外，茲再對其重要者，分列數端如左：

(A) 測候方面

氣候觀測，對於農、漁、交通諸業，均極關重要。青島市政府，在觀象山之西北，建築天文台，於二十一年四月完工。台爲圓周形，凡三級，全以石砌。最上級安置赤道儀。中級爲工作人員辦公處。台頂爲銅製，可以電力旋轉全部，以視天象。二十二年五六兩月，復在陰島、薛家島及李村三處，設置簡單測候所，附設於該三鄉區之建設辦事處內，各所每日觀測氣象二次，每日由青島天文台用氣象無線電，報告天氣。各辦事處收電後，即揭示民衆。同時各測候所，亦用無線電將該處天氣，報告天文台。陰島、薛家島兩處測候所，是爲便利漁民。李村測候所，則爲便利農民也。天文台並訓練簡單測候人員，以供應用。

(B) 道路方面

青島市所轄各鄉、區間，馬路縱橫，交通甚便。最近且在嶗山山腰，亦建有汽車路，以便遠近人士之遊覽風景。總計最近三年之間，青島市政府，在市鄉兩區，共增修土路基二八一、一七八公尺，沙石路一七、八一五公尺，柏油路二〇、七二九公尺，小方石、條石、亂石路二、八七三公尺，風景區汽車道一〇、五〇〇公尺，各級人行道八、八九二公尺，青磚路五五三公尺。以上各種道合計，約合六百華里。又敷車軌石五七、一九六公尺，橋樑涵洞四七〇座，支水壩十二道。

(C) 港務方面

青島港務方面，雖近年興建頗多，其需費最大者，為增建第五碼頭。由市政府包與福昌公司承辦，包工費為三百九十萬元，從民國二十年七月一日動工，預計二十五年年終，可以完成。余往參觀時，見其正役工二三百人，從事工作，情形頗為緊張。

(D) 自來水方面

青島市區，因逐年發達，以致近年自來水供給不足。該市政府，乃在蒙古路新建升水機，將白沙河送來之水，轉送貯水山，每日增加水量三千噸。然此僅爲救濟水荒治標之策耳。至於治本計劃，則在該市北邊白沙河上游月子口築壩蓄水。此計劃共分五項進行：（一）築壩。○（二）建築清理廠。○（三）建築升水機廠。○（四）安設水管水池。○（五）遷移村莊墳墓及購買土地。此治本計劃，全部費用，共需六百萬元云。

鄒平

一 鄒平設立實驗縣之源起

山東鄒平實驗縣，爲梁漱溟諸氏所主張村治學院之試驗場。然中國目前流行之村治學說，非創自現在鄒平勢力實驗之諸人，而爲民國初年在河北定縣翟城村創辦農村自治之米迪爾父子。其後章行嚴、王鴻一諸氏，亦唱村治之說。王氏主張尤力，曾在北京創辦村治月刊。其次則有梁耀祖，彭錫田兩氏倡導村治，當韓復榘主魯政時，委託梁耀祖彭錫田籌辦河南村治學院于鄆縣百泉，內分農村組織訓練部及農村師範部。嗣因馮國璋之役，韓氏離豫，河南村治學院，遂亦停頓。劉梁漱溟氏，早歲曾致力於哲學與佛學，曾執教職于北大，其思想轉趨于村治運動，乃在民國十二年辦曹州中學之際。其時曾著有農村立國論。彼與王鴻一氏相友善，其思想受王鴻一氏之影響頗多。民國十六年，漱溟挾村治策南入粵，說李濟梁氏，李贊其說，願梁在廣州試辦

，而力促其實現。同時即託梁氏代己任廣州政治分會建設委員會主席。隨提出開辦鄉治講習所建議案，經中央核准。梁氏即組織攷察團赴江蘇崑山，參觀中華職業教育社在徐公橋實驗區所辦之鄉建事業。北上定縣，參觀中華平民教育促進會所辦之華北實驗區。更入山西，攷察汾縣，介休等縣村政。著有北游所見紀略，發表于王鴻一主辦之村治月刊。惟是時粵局驟變，李濟驟滯留南京，漱溟亦不能南返。因鴻一之函介，赴河南參加村治學院工作。梁耀祖氏，聘漱溟任鄉村自治組織教授。民國十九年十二月，因韓復榘氏邀赴山東，議重建村治事業。蓋是時、韓已轉任山東省政府主席，而河南村治學院，亦于是年十月停辦也。同漱溟被邀赴魯者，尙有梁耀祖、孫則讓諸人。彭錫田氏，則同其故鄉鎮平縣（屬河南）舉辦鄉建事業。梁氏等至魯後，先設鄉建籌備處于濟南。隨即選擇實驗區，未幾即決在于鄒平。鄒平當選之原因即：（A）在山東全省比較適中。（B）距膠濟路僅三十里，交通既非不便，又非要衝。（C）大抵爲農業社會。（D）不甚瘠苦，亦非富

庶，頗合于一般性。(正)小縣易治。至原用村治二字，濼溪等以為不如改用鄉村建設四字，詞義較為通曉。乃定名為山東鄉村建設研究院，院址設于鄒平。又以在河南時偏于訓練人才，茲更注重研究實驗工作。第一任院長為梁耀祖，孫則讓副之。院內分：(A)鄉村建設研究部，(B)鄉村服務人員訓練部，(C)鄉村建設實驗區。梁漱溟氏任鄉村建設研究部主任。至鄉村建設實驗區主任，則兼任鄒平縣長。該院正式成立，乃民國二十年六月事也。民國二十一年，內政部召集內政會議，其議決案中有各省為促進縣政建設起見，得設立縣政建設實驗區一案。隨即頒佈各省設立縣政建設實驗區條例十一條，山東省府，因依據此案，正式以鄒平為實驗縣。並增劃荷澤縣為研究院實驗區，擴大範圍，對於行政，不受原有法令拘束，得充分實驗。並擬定鄒平、荷澤兩縣施政三年計劃，按步進行，以迄于今。此鄒平實驗縣成立緣起之大略也。

二 鄒平縣概況

，而力促其實現。同時即託梁氏代己任廣州政治分會建設委員會主席。隨提出開辦鄉治講習所建議案，經中央核准。梁氏即組織攷察團赴江蘇崑山，參觀中華職業教育社在徐公橋實驗區所辦之鄉建事業。北上定縣，參觀中華平民教育促進會所辦之華北實驗區。更入山西，攷察汾縣，介休等縣村政。著有北游所見紀略，發表于王鴻一主辦之村治月刊。惟是時粵局驟變，李濟驟滯留南京，漱溟亦不能南返。因鴻一之函介，赴河南參加村治學院工作。梁耀祖氏，聘漱溟任鄉村自治組織教授。民國十九年十二月，因韓復榘氏邀赴山東，議重建村治事業。蓋是時、韓已轉任山東省政府主席，而河南村治學院，亦于是年十月停辦也。同漱溟被邀赴魯者，尚有梁耀祖、孫則讓諸人。彭錫田氏，則回其故鄉鎮平縣（屬河南）舉辦鄉建事業。梁氏等至魯後，先設鄉建籌備處于濟南。隨即選擇實驗區，未幾即決在于鄒平。鄒平當選之原因即：（A）在山東全省比較適中。（B）距膠濟路僅三十里，交通既非不便，又非要衝。（C）大抵爲農業社會。（D）不甚瘠苦，亦非富

庶，頗合于一般性。(E)小縣易治。至原用村治二字，漱溟等以爲不如改用鄉村建設四字，詞義較爲通曉。乃定名爲山東鄉村建設研究院，院址設于鄒平。又在河南時偏于訓練人才，茲更注重研究實驗工作。第一任院長爲梁耀祖，孫則讓副之。院內分：(A)鄉村建設研究部，(B)鄉村服務人員訓練部，(C)鄉村建設實驗區。梁漱溟氏任鄉村建設研究部主任。至鄉村建設實驗區主任，則兼任鄒平縣長。該院正式成立，乃民國二十年六月事也。民國二十一年，內政部召集內政會議，其議決案中有各省爲促進縣政建設起見，得設立縣政建設實驗區一案。隨卽頒佈各省設立縣政建設實驗區條例十一條，山東省府，因依據此案，正式以鄒平爲實驗縣。並增劃荷澤縣爲研究院實驗區，擴大範圍，對於行政，不受原有法令拘束，得充分實驗。並擬定鄒平、荷澤兩縣施政三年計劃，按步進行，以迄于今。此鄒平實驗縣成立緣起之大略也。

二 鄒平縣概況

鄒平縣在膠濟鐵路附近，由周村站離火車北行，約三十里即達縣城。居山東全省之中。縣城西距濟南僅百七十里。縣境東西廣四十三里，南北長八十里，面積二千六百餘方里，耕地約七十一萬畝，人口十七萬五千七百人，在山東列第三等縣。西南部多山，名長白山脈，峯巒起伏，頗饒風景。有湖名澹山澱，在縣城西十五里，匯集諸山之水，周圍約三十里。從前頗多芰、荷、魚、蝦之利，今因水淺易涸，生產較少。東南地甚平沃，盛產穀（小米）麥，並富蠶桑。西北地亦平坦，穀、麥之外，盛產棉花，而以孫家鎮為棉產中心。西南山地，不少童濯，近年政府提倡造林，植樹頗多，十年之後，景色當為之一新也。交通則北有黃河，南有小清河，皆可行帆船。由孫家鎮乘小清河帆船，可西達濟南。又有周青馬路（由周村至青城），縱貫縣境，交通尚稱便利。居民質樸耐勞，風俗淳厚，十之八九，務農為生。土地分配，亦頗平均，約百分之八十六為自耕農，所佔耕地亦如之。類能自給，乞丐甚少。惟賣女之風盛行，年青女子，待價而沽，中上之家，

亦所不免，此則亟應改革者也。縣城西門外約三里，爲漢伏生故里，伏生在中國文化上，貢獻頗大，故歷朝以其子孫爲奉祀官以祀之。有宋范仲淹，隨母改嫁長山朱氏，常讀書醴泉寺，寺在巖堂嶺下，在縣城西南三十里，迄今仲淹讀書處及後人建祀祠堂，令人緬懷往昔，流連不置。至附近民衆，黃童皓叟，對仲淹故事，皆能歷歷如述家珍也。

三 山東鄉村建設研究院

山東鄉村建設研究院，爲鄒平實驗縣一切政務的主持與推進機關。荷澤設有鄉建分院，主持荷澤政務。縣政府亦屬於該院，除仰承省政府一切訓令外，所有設施，皆須請准研究院備案。研究院直接受山東省政府監督，一切措施，或秉承省府命令，或由院擬訂辦法，呈請省府核准備案。

該院一面研究鄉村建設問題，一面指導鄉村建設的實施。關於研究方面，則有鄉村建設研究部，研究部一方普汎的提倡此種研究，一

方更具體的研究山東各地方的鄉村建設方案。招收大學或專門學校的畢業生，入部研究，先研究鄉村建設的基本理論，次則根據各人已往的學識，而為各種專科的研究。如原來是學農業的，可以從事於農業改良的研究。從來是學經濟的，即可從事於農村金融的研究。從來是學醫術的，即可從事於鄉村保健事業的研究。而有志於鄉村教育的，即可從事於鄉村教育的研究。其課程除必要者外，不取講授的方式。或各別談話，或集衆討論。並於南北各大學，聘有特約教師，擔任指導，用函授法教授。研究生修業年限為兩年，研究論文，經院中評定合格，即予結業。所謂結業，即其他學校所謂畢業。梁漱溟氏，以學問為人類終身事業，出學校時，祇能謂學問進程，暫告一結束。故鄒平、荷澤，現有各學校，畢業皆謂之結業。研究生除由院供給其膳宿外，並每名每月由院津貼大洋十元。其學有特長者，並得任院中職員，或兼任訓練部的功課。

研究部之外，則有鄉村服務人員訓練部。訓練部亦是為養成鄉村

建設的實地工作的人材。但此部不注重於自由研究，而注重於講堂的授課，及農村的實地工作。其招收學生的條件爲；(A)世代居鄉，至今其本人猶住家在鄉村者。(B)曾受相當教育(略如初中)，具有普通智識者。(C)年齡在二十歲以上，三十五歲以下者。對此部學生注重訓練的亦有三項即；(A)實際服務精神之陶鍊。(B)爲認識了解各種實際問題之智識上的開益。(C)爲應付解決各種實際問題之技能上的指授。第一項、是爲鼓勵學生的志趣，養成學生吃苦的精神，並教以謙抑、寬和、處己、待人之道。第二項、是養成學生對於各項實際問題的認識和判斷的能力。第三項、是養成學生對於實地工作時的切要才具，如辦公事的應用文，辦合作的應用簿記，辦自衛的武裝訓練等。訓練部學生，每次招收約三百名，一年結業，不放寒暑假。以每四十名爲一班，置班主任及助教授各一人，班主任對於該班學生身心各方的活動，負有指導教管的全責。故有班主任應與學生同起臥，共飲食，以時常聚處爲原則的規定。學生每日必寫筆記，由班主任爲之評

閱。每班學生各成立自治團，凡經研究院劃歸訓練部自行辦理之教務、廳務、衛生、清潔等事，皆在班主任指導之下，進行自治。各班主任之上，更設部主任，總攬全部教務。

訓練部學生，不但無寒暑假，抑且無星期例假，及一切紀念節假，理由是：(A)修業期短而教授功課多。(B)農家生活除農隙外，並無所謂放假與停工，養成鄉村服務的人材，不能不養成其合於農村社會的習慣。每日二十四小時的生活，依晝作夜息的原則，排定公共生活時序表。每日起居作業的順序：為起床、盥漱、朝會、健身、拳術、早餐、作業、午餐、作業、晚餐、洒掃、作業、寫日記、就寢，俱有一定時刻，全部共同作息。作業時間，午前、午後、及晚間共計八小時。不僅是講堂授課，並包含種種活動，每逢星期日，更多院外的活動，如野外操練，巡迴講演、及鄉村調查等。本部學生膳宿服裝，由研究院供給，但不另給津貼。在結業前三個月內，由學生自行擇定所專力研究之問題，即就棉業、畜牧、蠶桑、鑿井（山東大部少雨，

鑿井灌溉，爲農家最重要之事），及鄉農教育五項中，自選一項，特別專攻。結業後，分回本縣，籌辦民衆學校，及各種鄉建事業。

實驗部卽鄒平縣政府，其組織與措施，當另詳述之。

研究院地址，在鄒平縣東門外，係購舊日之鹽店房舍，加以修葺，地頗宏敞。研究部比連在東，係就一舊廟址修葺而成者。該院正副院長，原爲梁耀祖，孫則讓兩君，其後易爲梁澈溟及王紹常兩君。澈溟雖任鄉建院長並兼代鄒平縣長，然全未改其學者態度。常着布學生服及帆布鞋。言詞緩而沈重。平時寡言笑，然對人則甚有禮。當予到鄒平，澈溟卽邀住研究院內，並囑院祕書徐樹人君妥爲招待。澈溟在院講演，予亦往聽二三次。見伊每間二三分鐘，始再發言，若有所深思者。列席聽講者，約七八十人，皆手持紙筆，對其演說，逐句詳記。院內有圖書館，藏書頗多，聞多係澈溟捐資購置，蓋梁氏以在鄒平縣應得薪金，全數捐購書報也。院中辦事人員，服御樸素，皆着粗布學生服。祕書徐樹人君，原係蘇州人，在山東曾任縣長，予有兩次

遇見其獨自食粗麵，僅野菜拌和而已。彼曾語予，予在此、並無所求，不過與梁先生主張相同，故願竭力贊助梁先生。院中訓練部主任張叔知君，出版股主任席百朋君，原皆梁氏學生，努力贊助梁氏，深得梁氏之信任。張國維君（原劍閣縣人），留歐頗久，專研究合作事業。去夏、梁氏亦聘赴鄒平，擔任合作指導，其人亦訥于言之誠篤士也。該院職員學生，受梁氏薰陶之響影甚大，予每察該院學生之言語態度，多帶有激漢式者。總之該院一切，在沉着進行之中，亦帶蓬勃的朝氣，不能不在予之腦海中，留深刻之印象者也。

四 鄒平縣政府

鄒平縣政府，即山東鄉村建設研究院的實驗部。自前縣長王怡柯君辭職後，山東省政府，即委梁漱溟君兼代縣長。余往參觀時，由研究院派職員閻若雨君導引前去。入縣署後，由縣政府祕書李守文君出任招待。縣府祕書處及各科合署辦公，同一大廳內，持籌握管者共數十人。共分五科，第一科爲總務，第二科辦公安，第三科理財政，第

四科任建設，第五科掌教育。承審員司雲閣君，則另據東端之一室。縣長辦公室，則在二堂後之東側，殊甚湫隘，不似各科辦公處之宏敞。○內部參觀以後，即轉至大堂外西側之民衆問事處。縣民對於公私事件，凡有疑難，皆可到此處詢問，同時即將所詢事件，及該處主任對答之辭，皆登記於詢事冊上。○該處主任不能應答之事，即入內向縣長、秘書、承審員、或各科科長清詢明白，然後作答。縣長每日必到該處清查一次，註明年月，蓋章以去。民衆問事處的對面爲戶籍處，戶籍主任吳顧毓君語予，從二十四年一月八日起，開始調查，已得全縣戶口統計爲三萬二千餘戶，十七萬餘丁口。○次到縣監獄參觀，共有男犯四十三名，女犯三名。○男犯皆有工作，以木工、印刷兩科最多，有數名理炊事，有一二名帶腳鐐。作工並無工錢，不過每月有少許獎金而已。○犯罪者以毒犯爲最多，奸拐案次之。監獄甚清潔，男囚犯頗活潑，面容亦和善，見予等至，皆起立致敬，不似兇惡之人。女犯無工作，見余等至，頗局促不安，頓現羞與愁兩種表情。監獄對面爲看守所

所，爲未決犯看守所，被看守者共三十餘人。地甚狹隘，且不清潔，入門卽聞臭氣。綜觀鄒平縣府，辦事人皆甚樸素，布衣短服，來往或係步行，或乘自行車，未見一輛包車。縣府廳舍，多蓋茅草，而且土階，此在南方，殊未之見也。

五 農事試驗場

予到鄒平之第三日，卽往參觀鄉村建設研究院之農事試驗總場。該場亦在東門外，距研究院僅里許，原爲某教會所設立之醫院，民國二十年，經鄉建院收買以作農場。本場僅有七十餘畝，此外七里鋪分場有地約一頃，蔡家莊有地一頃半，孟家坊分場一頃半。濟南新莊有農場廣六百餘畝，係鄉建院與華洋義賑會及金陵大學合辦，專作作物與育種的工作。此外鄉建院尙在唐梨庵辦有養蜂場，在黃山辦有養蠶場。

予到東門外農事試驗本場時，該場主任于魯溪君適因公赴縣城，場中職員，以電話通知于君，于君趕回農場，導引參觀，並詳加解說。

，殊可感也。

鄉建院農場工作，茲舉其重要者述之如左。

(A)園藝方面 現在注重改良繁殖蘋果、葡萄、及白菜三類。對於蘋果，則注重推廣青香蕉、紅香蕉、露秋皮三種。對於葡萄，則注重繁殖龍眼、虎眼、玫瑰香三種。對於白菜，則注重改良山東本地白菜。

(B)棉業方面 注重推廣脫字美棉，於民國二十一年，開始散播脫字美棉種於各區農家，以後逐年加多。現在種本地棉種者，每畝地每年出籽棉不過百二十斤，至於種脫字棉種者，每畝至少產籽棉百七十斤，至多可產二百四十斤。推廣棉業，甚利賴棉業合作社，現在棉業合作社，除西南山地外，幾已完全普及矣。

(C)蠶業方面 山東蠶業，舊已有名。鄒平東南轄境，亦盛產蠶。惟近年絲業衰落，鄉建院乃提倡蠶業合作社，每年以優良蠶種，散給社員，成效雖尙未著，惟加入蠶業合作社者，年多一年，可望逐漸

改良發達也。

(D) 林業方面 鄒平西南多山，惟多童濯，鄉建院乃限令未造林之山地地主，從速造林，逾限不造，則沒收其地。令附近村民共造之，共有之。此法施行，造林之進展頗速，以後當甚有可觀也。

(E) 豬種改良 鄉建院農場，現在用波支公豬及本地母猪交配。有純種波支公豬共十餘頭，每頭每日多者可配母猪八九頭，少者亦二三頭。每頭雜種豬，可較本地豬增加肉量四五十斤，而所費食料，完全相等。故近日一般農民，已信任波支豬種也。

(F) 雞種改良 據該場試驗，意大利種來克行雞，每雞每年可產卵一百九十七個，鄒平雞每年祇產卵九十二個。來克行公雞與鄒平母雞交配，所產之雜種母雞，每年可產卵一百五十四個，且質好量大。又濰縣(山東)之九斤黃，為肉用最良之雞種。壽光縣(山東)產之壽光雞，每隻母雞，每年可產卵一百八十餘個，大逾鴨蛋，肉質亦良。該場對此數種優良雞種，現正從事繁殖，以推廣於民間。

(G) 推廣乳羊種 中國農民食品，多澱粉質而缺脂肪質。該場爲救濟此弊，提倡農家飼養乳羊，期每農家各養瑞士乳羊一頭，每日可取乳四磅，足供一家之用。現由該場將此項乳羊，選擇可靠農家，分給飼養。其交換條件爲母羊產小羊時，須賠還農場小羊兩隻，以便轉給其他農家飼養。

(H) 家畜防疫研究 該場陳列病菌標本多種，以供民衆觀覽研究。置有培菌箱一個，並養海豚（形似兔）約五十頭，用以攷驗各種家畜病症。家畜病時，取病畜血注入海豚體中，觀其所發病象而確定其病症。

以上僅就該場現在所有之重要工作而言之也，茲更將該場組織大綱列左，以供參攷。

第一條 本農場爲山東鄉村建設研究院所設置。

第二條 本農場以增進農家生產，提倡農業合理化之經營，及供研究院內學生實習爲目的。

第三條 本農場事務分左列各股：

(一) 研究股 內分

- (1) 畜牧組 計劃並管理豬、雞、牛、羊種之改良，及奶羊繁殖工作。
 - (2) 田藝組 計劃並管理玉蜀黍、谷子、小麥、棉花、大豆種子之改良，及各稱作物全部耕植工作。
 - (3) 園藝組 計劃管理果木、蔬菜、及花卉等改良工作。
 - (4) 森林組 籌設苗圃，並計劃管理共有林之養成，及鄉村樹景培植等工作。
 - (5) 蠶桑組 計劃並管理蠶種，改良飼育方法，蠶病預防，蠶室、蠶具改良，及乾繭製絲等工作。
 - (6) 病虫害組 管理研究本地作物病虫害等工作。
 - (7) 養蜂組 管理介紹意大利蜂羣，及中外蜂種改良等工作。
 - (8) 水利組 管理、研究鑿井、穿泉、挖河等水利工作。
 - (9) 農具組 管理、研究并改良本地農具及試用介紹新式農具等工作。
 - (10) 農藝化學組 管理土壤改良，肥料試驗，食品飼料分析，及農產製造方法改善等工作。
 - (11) 測驗組 管理研究關於氣候測量，及其記載等工作。
- (二) 推廣股 將研究股研究所得之成績，用表証農家、農產物展覽會、農村遙選學校表證宣傳等方法，一一推廣於各農家。

(三)調查股 調查關於農村內之技術性的及社會性的諸生產事項。

(四)場務股 管理本場會計，文牘，庶務，出版等項及保管場內一切物品。

第四條 本農場設主任一人，總攬全場事務。各股設主任一人，及技師助理員若干人，分掌各股事務。均由院長聘任。

第五條 本農場設農業實習部，隨時招收實習生，指導實習。

第六條 本農場為計劃進行場務，特設場務會議，由主任召集之。

第七條 本組織大綱未盡事宜，得由主任商請院長，隨時增修之。

第八條 本組織大綱，由研究院院務會議通過之日施行。

六 鄒平之合作事業

鄉村建設事業，要務雖多，而改進農村經濟，實為當務之急。改進農村經濟，不外二端即：(一)增加生產，(二)活潑金融。為達此兩項目的，合作事業，自甚重要。鄒平自鄉村建設研究院設立以後，合作事業，即逐漸舉辦。惟以創設伊始，人力財力，兩俱有限，迄于今日，已著成效者固有之，然尙待努力者實不少也。

鄒平創辦合作事業，第一年內，可分四期。第一期從民國二十二

年七月至九月，在此期所辦事業爲：(1)充實指導力量，(2)製定單行規程，(3)編製合作社應用書表賬冊，(4)調查舊有錢會。第二期自二十二年十月至十二月，在此期內辦理事項爲：(1)指導組織信用合作社，(2)擴大棉花運銷合作社組織，(3)舉行錢會登記。第三期自二十三年一月至三月，此期辦理事項：(1)倡辦林業合作社，(2)開設合作社職員訓練班，(3)指導農民組織納稅合作，(4)提倡土布運銷合作。第四期自二十三年三月至六月，在此期注重辦理事項爲：(1)籌辦公共消費合作社，(2)倡辦合作倉庫，(3)發行定期刊物，(4)編製年報。

經上述四期之努力，合作事業，始稍有基礎。以後對於林業合作，蠶桑合作，機械合作，莊倉合作，信用合作，及棉業合作等項，逐漸創建推廣。其最著成效者爲上述之後三項合作。二十四年七月，鄉建院更召集會議，商討合作事業之更進一步的推行，決議以本年度爲推行合作年度，即以推行合作爲該院本年度主要工作。至年來對於上

述各項合作，其進行概況，分述如次。

(1) 林業合作

鄒平自鄉建院設立後，即着手調查荒地。荒地分官荒、私荒兩種。官荒劃歸其附近村莊人民造林，歸其共有。私荒則由貧家限業主於某時期內，自行造林，期滿未造，則將該地充公，而劃歸附近村民營造之。由村民共同造林，彼等即謂之林業合作。現今成效雖尙未著，而林業合作社之設立，已逐漸加多。鄒平縣政府，爲應各林業合作社造林需要，已辦苗圃兩處，供給其苗木也。

(2) 蠶桑合作社

鄒平在其鄰近農村方面之三、四、五等鄉，原盛產桑育蠶，所產生絲，亦甚暢銷。惟近年以受人造絲輸入之影響，絲價大跌。農民祇貪近利，多砍去桑樹，另種別物。鄉建院爲防蠶業之根本破產，乃提倡蠶桑合作社，由鄉建院供給各合作社員以改良蠶種，派員指導其飼養法及防治蠶病法，收繭後，由鄉建院代爲烘乾，代爲繅絲，彙集運

赴上海出售。

(3) 機織合作

周村從前爲山東之商業重鎮，卽在今日，其貿易尙頗繁盛。鄒平密邇周村，鄒平縣民，從前赴周村充棉織與絲織工人者甚多。近年山東棉絲兩種織品，受日本織品傾銷政策，影響極大，周村織物工業，倒閉甚多，鄒平織工，失業甚衆，鄉建院爲救濟此等失業羣，特提倡機織合作，貸以低利款項，並指導其技術及營業。然據鄒平人云，此種合作，迄未成功，將來亦頗少成功之希望。

(4) 莊倉合作

鄒平莊倉合作，以第一二鄉成績最好。其辦法：在各村設立共用農產倉庫，收存該村莊或其附近村莊的農產品（以小米、豆爲最多，高粱次之）。莊倉合作社，卽可以此種農產品，向縣立金融流通處，抵借款項，利息甚輕。合作社卽將此項借款，照原息轉貸與各存戶。但能貸款多少，須視其所交存農產品多少而定之。

(5) 信用合作

鄒平信用合作，固在萌芽時期，其資金尙甚薄弱，其組織亦尙未臻健全週密。然卽此萌芽時期，農民受益，已頗不少，蓋從前鄉間之高利貸，固盛行也。

現在鄒平城內，有縣立金融流通處一所，供給全縣信用合作社或其他合作社以資金。現任金融流通處主任爲陳道傳君，原爲山西人，貌甚誠摯。該處成立，僅兩年餘。第一年由縣府撥給資金三萬元，第二年撥得四萬元，聞將撥足十萬。借款對象，以農民爲主體。對信用合作社員，及其他合作社員，均可貸以款。貸款須於六個月內，還清本利。初次貸款，利息八厘。二次三次貸款，則利息遞高，然不得超過一分五厘。信用合作社，近得此種資金之供給，已逐漸分設於各鄉矣。

(6) 棉業合作

鄒平合作事業，最收成效者，當推棉業合作。而棉業合作之重心

，在於孫家鎮。該鎮在小清河南岸，砂壤土質，最宜植棉。附近五十
六村棉田，共計三萬八千九百畝，年產四萬担。故在秋季，孫鎮棉市
甚盛。鄉建院爲改進棉之產銷狀況，先從組織棉業合作入手。民國二
十七年，先由農場選脫里司美棉種四千餘斤，推廣於孫家鎮附近二區
一十九戶表證棉農試種。入秋，即以前項表證棉農爲社員，分村組織
運銷合作社十五處。復將各社，聯合組織，取名梁鄆美棉運銷合作社
（孫家鎮古名梁鄆），社址即設於孫家鎮。以後逐漸推廣於全縣。而
其改善目的，實於生產、金融、加工、運輸、銷售各方面。最初在各
處設立分社，其後爲養成各社獨立的精神，促進各社組織之健全起見
，乃將各分社名稱全改爲「某某村美棉運銷合作社」。其主要業務爲：
種植、借款、收花、及軋花。復聯絡各村社，組織聯合機關，定名爲
「梁鄆美棉運銷合作社聯合會」。其主要業務爲：集中產品，加工運
銷。惟事業區域遼闊，進行諸多不便，故聯合會下，復設辦事處四所
，以便利運輸與指導。二十四年聯合會增設動力軋花廠一處，指定棉

種優良之村社，將籽棉送廠，集中軋花，以保持純種，節省開支。鄒平因棉業合作之發達，出花乾淨，一掃從前攪雜，施潮等弊，故現在鄒棉聲譽日隆。青島之華新紗廠，在孫家鎮設立花棧，常年收買。其他青、滬、濟南各廠，亦於新花上市時，相率來此收買。

以上係分述鄒平各種合作事業之概況。二十四年七月十一日，鄉建院更召集各部主腦人物，對於改進該縣合作事業，曾議決如左。

(1) 由鄉建院合作教師及農場方面的合作負責人與縣政府轄屬四科(建設科)及金融流通處四方面共同組織合作事業指導委員會，舉委員九人。

(2) 鄉建院長任委員長，推舉常務委員兩人，助委員長處理一切事務。

(3) 委員會分三組 (A) 第一組辦登記、統計、調查及合作教育等事。(B) 第二組辦金融流通，指導信用合作，及農業倉庫等事。(C) 第三組辦各業合作的指導，如棉業合作指導、蠶業合作指導、林

業合作指導、蜂業合作指導等。

(4)各組設正副主任各一人，幹事及助理幹事若干人，皆由上述四方面原任合作人員調任。

(5)委員會設於縣政府。

(6)使鄉學、村學與合作事業，發生密切關係。

鄒平合作事業，現正在進展之中，若再數年，當更可觀也。

七 村學與鄉學

梁漱溟氏建設鄉村的方式，是以教育的力量，達到其所揭櫫的「推進社會組織鄉村」的目的。鄉村建設研究院，是一個較高的學校，同時也是一個握有權力的政治機關。其在鄉村，則甚注重村學與鄉學。每一村有一村學。集若干村而成鄉（現在鄒平全縣共分十三鄉），每鄉有一鄉學。村學與鄉學，不單是學校，而且是該村與該鄉的政治機關。通常每村設初級小學一所，每鄉設高級小學一所。鄉學除辦理學校外，並有戶籍處，有保安隊長，並辦理該鄉應辦的一切政務。自

二十四年秋季起，更須負推進該鄉合作事業的責任。村學亦是如此，不過其範圍較小，事務較簡耳。

茲將鄒平縣設立鄉學村學規程列后

(甲)總則

(一)本實驗區(指鄒平縣)爲改進社會，促成自治，以教育的設施爲中心，於鄉設鄉學，於村設村學。

(二)鄉學、村學，以各該區域之全社會民衆爲教育對象而施其教育。

(三)鄉學、村學，由各該學董會，於縣政府之監督指導下，主持辦理之。學董會之組織另訂之。

(四)鄉學、村學，由各該學董會，依該區民衆羣情所歸，推舉齒德並茂者一人，經縣政府禮聘爲各該學學長。學長主持教育，爲各該區民衆之師長，不負事務責任。

(五)鄉學、村學之經費，以由地方自籌爲原則，但縣政府得酌量

補助之。

(六)鄉學、村學之一切設備，爲地方公有「應開放於一般民衆而享用之。其管理規則，由各該學董會自行訂定之」。凡各地方原有之體育場，圖書館等，均應分別歸併於鄉學、村學設備中而統一管理之。

(乙)村學

(七)本實驗區各村，爲改進其一村之社會，促成其一村之自治，依法組織村學學董會，推舉村學學長後，得成立各該村之村學。

(八)凡初成立之村學，在一年以內，其教員之一人或二人，以縣政府之介紹，而學董會聘任之。其薪給由縣款支出之，一年期滿後，應由其地方自行聘任，自行供給之。

(九)村學受縣政府及鄉學之指導補助，視其力之所及，又事之所宜，進行下列工作：

(1)酌設成人部、婦女部、兒童部等，施以生活必需之教育，期

於本村社會中之各分子，皆有參加現社會，并從而改進現社會之生活能力。

(2) 相機倡導本村所需要之各項社會改良運動（如禁纏足、戒早婚等），興辦本村所需要之各項社會建設事業（如合作社等），期於一村之生活逐漸改善，文化逐漸增高，并以協進大社會之進步。

(十) 村學爲行其教學應有之分部、分班、分組等編制，辦法另定之。

凡村學成立之村，其原有之一切教育設施，如小學校，民衆學校等，應分別歸入前項編制中，以統屬於村學。

(十一) 村學學長爲一村之師長，於村中子弟有不肖者，應加督教，勿使陷於咎戾。於鄉里有不睦者，應加調解，勿使成訟。

(十二) 村自治事務，經村學之倡導，以村理事負責執行，而村學學長立於監督地位。

(十三) 村理事辦理政府委任事項，及本村自治事務。除應隨時在

村學報告於村衆外，每月應有總報告一次。

(丙) 鄉學

(十四) 本實驗區各鄉，爲改進其一鄉之社會，促成其一鄉之自治，依法組織鄉學董會，推舉鄉學學長後，得成立各該鄉之鄉學。

(十五) 凡初成立之鄉學，在一年以內，其教員之一人或二人，以縣政府之介紹而學董會聘任之。其薪給由縣款支出之，一年期滿，應由其地方自行聘任，自行供給之。

(十六) 縣政府於各鄉學，得派輔導員，輔導其進行。

(十七) 鄉學受縣政府之指導、輔助，視其力之所及，又事之所宜，進行下列工作。

(1) 酌設升學預備部、職業訓練部等。辦理本鄉所需要而所屬各村學獨力不能舉辦之教育。

(2) 相機倡導本鄉所需要之各項社會改良運動，興辦本鄉所需要之各項社會建設事業。

(十八) 鄉學對於所屬各村學之一切進行，應指導輔助之。

(十九) 鄉學爲行其教學應有之分部、分班、分組等編制，辦法另訂之。

凡鄉學成立之鄉，其原有之一切教育設施，除應編歸村學者不計外，如高級小學、民衆學校高級部等，應分別歸入前項編制中，以統屬於鄉學。

(二十) 鄉學學長，爲一鄉之師長，於鄉中子弟有不肖者，應加督教，勿使陷於咎戾。於鄉黨有不睦者，應加調解，勿使成訟。

(廿一) 鄉自由事務，經鄉學之倡導，以鄉理事負責執行，而鄉學學長，立於監督地位。

(廿二) 鄉理事辦理政府委任事項，及本鄉自治事務。除應隨時召集所屬各村理事，在鄉學會議進行外，并應每月舉行例會一次。

觀上列規程，已可知鄒平所謂村學、鄉學之梗概。予所親往踏查之鄉學：爲韓家坊(第一鄉)、黃山前(第五鄉)、韓家店(第七鄉)、王

伍莊(第十一鄉)等處。此外並參觀村學多處。學長多不在學校，惟理事、教員、戶籍處主任等，則皆在校。精神最好者爲王伍莊與黃山前兩處鄉學。各處辦事人員，多質樸，能予人以其好印象。惟各校建築設備等事，則多簡陋，就學人數亦甚少，此則不能不希望從事者之再加努力者也。

八 簡易鄉村師範學校及其附屬實驗小學

鄆平縣立簡易鄉村師範學校，在縣城南門內，由文廟改建而成。文廟正殿爲縣立圖書館，藏書可萬冊。其餘則皆屬學校。此校設立之目的，在培養推進本縣鄉村建設的人才，每間一年招生，兩年結業。其教授法分指導作業與自由作業兩種。每日上午，多爲指導作業，下午多爲自由作業。指導作業，爲講室授課，或實習指導，全班是一致的。自由作業，是隨學生自己的興趣，分成若干組，如木工組、書報組、書畫組、遊唱組等。每組皆分受一塊耕地，由學生自行耕種。學生全體皆官費，但食用甚簡樸，以免結業後，不願再入農村。

簡易鄉村師範學校附屬實驗小學，即從前縣立高小校地址。民國二十三年，始改歸鄉師校。現分高、初兩級分十班，共有學生三百餘人。高小部有學生百卅餘人。

此校高小部，完全用組織教授法。學生每六名爲一團，有團長一人。每六團爲一組，有組長一人。又由各組聯合選出最高活動委員會。每種功課，先由學生自習，次由本團自行研討，再有疑難處，乃由教員說明與糾正。講義是用活頁的，中有許多空白，由學生自填。升級不是按年級的，凡高材生可以提前升級。每禮拜有規定的時間，由團長負責指導團員。團長此項工作，亦定其成績（團長的）。

最高活動委員會，其活動事項爲：（一）智識的活動，即研究功課。（二）健康的活動，由教職員組成健康委員會，指導學生活動。（三）社會的活動，以本校爲中心，在其附近，做些社會事業。

每日從午前五點半鐘起，有朝會，費時四十分。朝會時、全體學生（高小部的）分團、分組排列，首由團長向組長報告出席人數，次由

組長向總組長報告。每禮拜由總組長公佈出席統計。上課缺席，由團組長調查、登記。並有紀律調查表，亦由團組長登記。

學生健康檢查，由團組長每週檢查填報一次。學生入學時，由大夫（醫生）詳細檢查一次。每月秤量體重一次。每星期二與星期五兩日，為學生診療期。屆時大夫到校，為學生治病。每禮拜三有衛生活動一次，屆時常由教職員率領學生出外，尋生菜及生水等物，說明其傳染病毒等危險處。

初級部另在一處，其三四年級學生，亦逐漸採用組織教授法。該校設備建築，雖尚談不到完善，然頗有朝氣。

鄒平採用組織教授法之小學，鄉師附屬實驗校而外，尚有王伍莊鄉學，該校、余亦曾往參觀，與鄉師附屬實驗校，大致相同，惟團組等等名稱，略有差異。放假期間，亦略有不同，因兩地農忙時間，略有差別也。

（九）鄉農學校

以上所述關於鄒平的教育，已頗不少，然尙有一項，爲鄉建院人士所最注意而事實上亦最緊要者，卽鄉農學校是。據梁漱溟氏所述，鄒平的鄉建工作，是以鄉農學校來進行。鄉農學校，約相當於江南一帶的鄉村改進會，或農村改進區。亦相當於北方定縣的平民學校。以二百戶以上五百戶以下的村落，劃爲一個鄉農學校的範圍。各鄉農學校，皆有校董會，選舉該村落中比較明達事理者，充任校董，其人數爲五人，乃至十數人。校長由校董會聘任，須學行均優者，乃得充任。鄉農學校的學生，卽是當地的全民衆。不過在初辦之時，儘量先收成年的農民。每校教員一人或二人，是由鄉建院指派來的，多半是鄉建院的學生。

此種學校的工作，是以當地的鄉村社會作對象。其所授功課，如識字、音樂、唱歌及精神講話等，雖各校大致相同。但因各鄉村社會的環境不同，而施以特殊的教育。如該縣西南多山，則其鄉農學校，注重林業的教育。孫家鎮、王伍莊一帶盛產棉，則注重棉業的教育。

東南多產蠶，則注重蠶絲的教育。又有些地方，注重養蜂的教育。有些地方，注重機械的教育。有許多實際問題，是讓學生們藉在校聚會的機會討論解決。教員不過設法引起學生對於該方面的興趣，使其發生問題，使其商量解決。從旁輔助，或代為解答疑難而已。

鄉農學校，一方面因為補助農民，尤其是失學的農民，使多得一些智識。但是所有的學生，已有些是曾經受過教育的。這種學校的學生，真是形形色色。以性別言，則有男的，亦有女的。以年齡論，有僅八九歲的，亦有六七十歲的。以程度論，有目不識丁的，有讀過新學的，有讀過四書五經的。目不識丁的人，來此固多在識字方面用功夫。曾經讀過書的人，來此所得的教益，多在精神講話，及得一些新智識的灌輸。鄉建院並備有留聲機及風琴等項，以供娛樂。柔術是必修科，柔術教習，多聘學校附近善柔術者充之。

鄉農學校的辦理人，除校董及校長是本地人外，其餘尚有指導員及試導員兩種。指導員是鄉建院的教職員，人數甚少。試導員是鄉建

院的學生，尤其是訓練部的學生最多。每鄉農學校，有指導員一二人乃至三四人。每一鄉區，有指導員一二人。鄉建院辦此種學校，除使鄉農獲益外，更使鄉建院的學生，甚至教職員，多得許多經驗，多想出許多好辦法。所辦的時間並不長，選農暇時（如冬季）開課。對於農民工作，根本無妨礙，對於學生學業，亦不致荒怠，在教育落後的中國，誠是一個良法。彼等在初入鄉創辦鄉農校之際，招收學生，一般多裹足不前。一則因為對於設校的意義，根本不知。尤其有許多膽小的農民，恐怕入學後，被抽去當兵。所以最初頗費唇舌。但是有些學校，臨到學生結業，教職員返鄉建院的時候，學生多依依不捨，更有泣下者。足見農民思想，仍易轉移，農民感情，甚為真摯也。

鄉農學校的校址，多借用廟宇小學，於必要時，且借用民家房舍。有不適者，令修葺之。鄉農學校的用費，由鄉建院支給之，但費用則甚簡也。

茲更將鄒平鄉農學校暫行簡則，及鄉建院學生下鄉服務公約列後

(甲)鄒平鄉農學校暫行簡則

一，本院爲進行試驗縣區之試驗工作，協同地方人士，倡辦鄉農學校，將來期於完全歸地方自辦。

二，鄉農學校之宗旨，在集合鄉間領袖，以學校指導農民生活，謀其地方鄉村建設之推進。

三，鄉農學校，暫就本縣各鄉區，各設中心鄉農學校一所，鄉農學校若干所。

四，中心鄉農學校，應以合於下列各條件者爲適宜所在地：

- (1) 戶口在二百戶左右。
- (2) 交通便利。
- (3) 地點在本區較爲適中。
- (4) 有適當可用之塲所。
- (5) 鄉公所所在地或其鄰近地點。

五、中心鄉農學校之職能：

- (1) 爲本區內各鄉農學校聯絡之中心。
- (2) 爲本院(指鄉建院)繼續訓練現在本區服務同學之中心。
- (3) 爲本院隨時集中教導本區內各鄉農學校學生之中心。
- (4) 爲本院輔導本區內小學教師講習班同學，努力教育，服務社會之中心。

(5) 爲本院與本區、本區與各區鄉農學校聯絡之樞紐。

(6) 爲本院與本區地方人士聯絡之中心。

六、中心鄉農學校之活動：

(1) 分派本院學生爲本區內各鄉農學校之試導員，辦理各該鄉農學校。

(2) 監督指導本區各鄉農學校之試導員。

(3) 聯絡各區中心鄉農學校。

(4) 協助本區內小學教師講習班同學，組織同學分會，並輔導其

工作之進行。

(5) 傳達本院與本區地方人士之意見，以期其融洽，共圖本區鄉村建設事業之進展。

(6) 調查本區鄉村社會、經濟、教育及農業等狀況。

七，鄉農學校之組織系統表(從略)。

山東鄉村建設研究院學生下鄉服務公約

- 一，不准自由出校。
- 二，不准曠棄職守。
- 三，不准任意譏評。
- 四，不准狎褻戲謔。
- 五，不准輕慢鄉人。
- 六，不准私入人家。
- 七，不准徘徊街市。
- 八，不准私借什物。

九，不准損壞公物。

十，不准吃煙喝酒。

鄉村服務注意要點

一，與鄉村人交接，要持誦教、面權的態度，不要持指導、命令的態度。

二，與鄉人講話，須先審察其性情、習慣、信仰等，然後發言。

三，對於鄉人的言、行、信仰縱覺不甚合理，總要少加批評，善於勸導。

四，對於鄉村智識份子，當樂取其善端，培養其長處。

五，對於鄉村富有經驗及具有特長之人，當以誠懇謙和之態度，接受其知識及方法。

六，鄉村固有之善良風俗習，尙要隨時記錄，善於運用。

七，凡遇重要事，要說明時，須先自己攷慮一番。要實施時，須大家討論一番。

八，在鄉村購買物件或僱用工人，都當從寬厚處著想，否則易生意外誹謗。

九，借用物品，須按時歸還，如有損壞，須早賠償，寧厚勿薄。

十，凡欲赴未嘗到過之莊村，須先選介紹人作爲嚮導。

十一，凡到人家去，須有人引道。至庭中稍立，不宜逕入室中。

十二，凡過莊村，騎馬須下馬，乘車須下車，問路問事時，亦當如是。

十三，有益於公衆之事多作，不關緊要之話少說。

十四，隨時注意青年優秀人材，及鄉村中領袖人物。尤當注意引發其自覺自信之志願與力量，以期歸於改善鄉村之正當途徑，爲將來辦鄉農學校之中堅人物。

鄒平之鄉農學校，現在對於鄉民的智識方面與生產方面，雖已有幾分改進，然距其理想境域尙遠。鄉建院諸君，對此亦尙能繼續努力。

也。

定縣

一 定縣之概況

定縣位平漢鐵道線上，在石家莊與清苑之間，屬河北省。南北長六十四里，東西寬五十八里，全縣面積共三千六百三十方里。有四十二三村，六萬八千五百家，丁口共四十萬。每家以四口者居多，平均每家爲五·八人。業農者最多，佔全人口十分之九。農民中自耕農佔百分之六十三，自耕兼佃農者佔百分之二十四，自耕兼出佃者佔百分之五，完全佃農，佔百分之五，地主自未耕種者，佔百分之三。全縣地勢平坦，可耕地約一百六十萬畝，農民平均每戶約得二十四畝。地價最高時，每畝達二百元，但現在、通常不及百元。農產以穀子（北方呼小米曰穀子）、小麥爲最多，棉花亦盛產。此外高粱、馬鈴薯、大麥、落花生、玉蜀黍、蕎麥等亦多產之。農民除種谷、棉等作物外，尙以紡線、織布、織席及養豬、養雞、種菓樹等爲副業。農民之

外，以商人爲多，從事工業者則甚少，完全可稱之爲農業縣區也。

一一 中華平民教育促進會簡史

現在定縣實驗縣，完全是平民教育促進會理想事業的實驗場，我們敘述定縣的鄉村建設事業，不能不敘述平教會（中華平民教育促進會的簡稱，以下做此）的簡史，平教會的發起人爲晏陽初氏，晏氏發起此會之動機，在歐戰時候。當歐戰時，晏氏在歐洲充任一部分華工的領袖，華工不識字者最多，既不能寫信給家庭，又不能識家庭寄來的信，晏氏每日爲華工寫信，有時竟達二百餘封之多，於是深感人民不識字之痛苦，與今後祛除文盲之切要。乃編就平民千字課，以教授工人。及歐戰結束，晏氏回中國，遂在北平，發起平民教育促進會，在清華學校內開成立大會，推蔣夢麟、周作民、朱經農、陶知行、胡適之、張亮清等爲董事，熊希齡夫人朱其慧爲董事長，晏陽初任幹事長。并在各地創立平民教育會。但當時工作，偏重都市，雖盛行一時，而基礎殊弱，不過二三年，而各地平教會，遂無形消滅。於是乃晤

從前之非計，而轉移目標於鄉村建設的工作。晏氏自變更計劃後，劃分全中國爲七大平教區，即華北、華南、華中、華東、華西、東北、西北七區是也。不但致力於祛除全國的文盲，并願深入農村，對農民的生活，切實調查、研究，并力圖改進。華北區即選定定縣翟城村爲實驗基址。民國十五年，平教會派李景漢、馮銳到翟城村成立實驗區。劃東亭六十二村爲第一鄉村社會區。當時正式職員及短期工作人員，不過二十人左右。初步最重要工作爲調查當地社會情形，編有定縣社會概況調查、及鄉村社會調查大綱等書。其次爲平民學校的實驗與推廣，十六、十七兩年，因經兩次內戰，工作進行，甚感困難，僅繼續做些調查事業，如定縣的歷史、地理、風俗、習慣、政府組織、東亭六十一村的交通、人口、教育、娛樂、信仰、兵災、農業、地畝、生活等。十八年秋季，平教會全部，由北平移到定縣，以定縣爲實驗區，更名爲中華平民教育促進會定縣實驗區。對於華東、華南等七大區的工作計劃，暫行放棄，而集中全力，改造定縣。

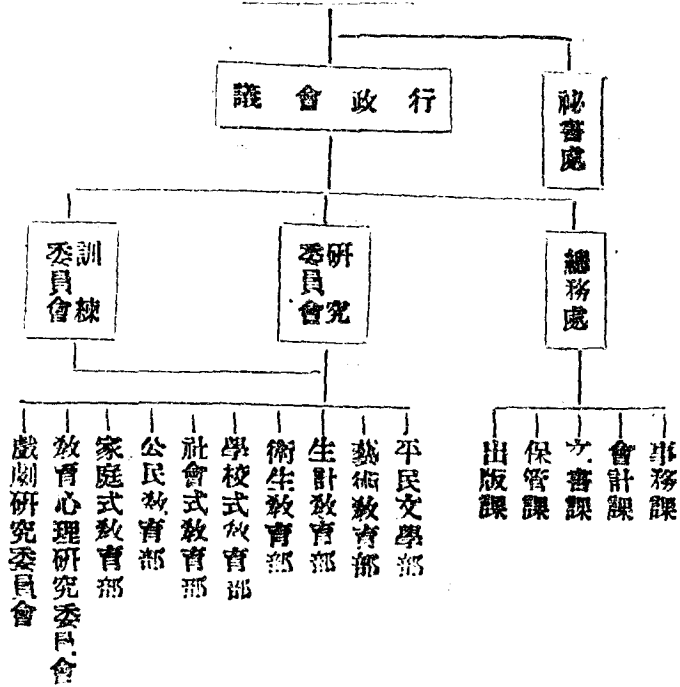
民國二十二年七月，河北省政府成立縣政建設研究院，以定縣爲實驗區，以晏陽初氏任研究院長，內分調查、研究、訓練、實驗四部，各部設主任一人。對外則研究院與平教會爲分立的兩機關，然其內部組織，則研究院重要職員，卽由平教會重要職員兼任。研究院之事業，實際卽平教會之事業也。研究院實驗部的部長，兼任定縣縣長，自然是平教會中重要的人物或關係最密切的人物。凡平教會的重要職員，兼任研究院或縣政府的職任者，皆不受薪。全爲義務職，自定縣縣政全歸平教會掌握後，平教會在定縣的事業，更有長足的進步。全縣掃除文盲的推行，保健制度的推行，農業表證制度的推行，及全縣合作事業的推行，皆得良好的成績。然而尙待努力建設的事業，固尙不少也。

三 平教會的標的方式與組織

平教會在初的目的，不過化除文盲，增高人民智識而已。及後深入鄉間，踏實攷查，對於中國社會情形，認識亦遂深切，綜合調查所

得，發現中國民衆，有四種基本缺點，即貧、愚、弱、私是也。爲挽救此四種缺憾，乃計劃施以四種教育，卽以生計教育救貧，文藝教育救愚，衛生教育救弱，公民教育救私。施行此四項教育，以三種方式行之，卽學校式、社會式、及家庭式是也。然其最後目的，在完成六大建設，卽政治建設、教育建設、經濟建設、自衛建設、衛生建設、及禮俗建設是也。茲將平教會的組織系統，列表如左。

中華平民教育促進會組織系統
幹事長



青島鄒平定縣鄉村建設考察記

四 平教會的生計教育

平教會的生計教育，是要訓練農民生計上的現代知識和技術，創造農村合作社的經營組織，以增加其生產，活潑其金融。更以養成民衆的經濟意識，與控制經濟環境的能力。從生產教育入手，以達到農村經濟的建設。其生產教育的工作，一面在充實農業科學的研究，一面在實驗巡迴生計訓練的辦法，以完成推廣農業科學的表證訓練制度。更致力於合作社之組織，研究與訓練，使農村全部，改造其經濟建設。惟此種設施需款甚多，所以一方受政府與銀行的協助，一方更受外國團體的協助。

平教會的農民生計訓練的工作，分生計巡迴學校、表證農家、及實施推廣訓練三段研究，茲分述之如左：

(A) 生計巡迴學校

生計巡迴學校的目的，是專為訓練農村的領袖人材，使他們都具有農業上、經濟上的各種智識和技能，並擔負推廣的責任，為推進農

村經濟建設的主力，領導一般農民，使能總動員努力建設工作，以鞏固農村經濟建設的基礎。同時並研究農民生計訓練的教材教具暨適應用的學術及其經費制度，作普及縣單位生計科學教育，實施經濟建設的準備。其實施、則順一年時序之先後，施以適合的教育，與實用的技術。第一期在春季三個月，為植物生產訓練。第二期在夏季八九月，為動物生產訓練。第三期在冬季十一、十二、一、二各月，為農村工藝及經濟合作訓練。現在有一個巡迴學區，五個分學區。訓練之後，即切實分別規定農家實施表證設計，由原來訓練人員，分任視導農家查之責。其成績較良之農民，足為其他農民之表證者，認為表證農家。

茲更將生計訓練巡迴學校所授科目列后

(甲)植物生產類 土壤肥料改良 小麥穀子高粱玉蜀黍大豆棉花
等選種 介紹作物 果樹蔬菜等改良種 梨樹整枝 菸草汁防除棉花
蚜虫 捕蝗 防除病虫害機械藥劑

(乙)動物生產類 選擇雞種豬種 改良雞舍豬舍 家畜疾病 預防及治療 新法養蜂 介紹新品種

(丙)農村經濟 家庭記賬 農場管理 農產市場 合作社

(丁)家庭工藝 棉花紡織

(B)表證農家

所謂表證農家，是將農業的改良工作，表示與普通農家看，證明其好處，使普通的農家，都樂于仿效。平教會中人，以為要做農業的改良，或農村建設的推廣工作，本不是一件容易的事。用若干個農業推廣員，也難比上一個表證的農家。因為表證農家，也是許多普通農家中之一家，他們中間，彼此有鄉誼、友誼、親誼等密切的關係。他們彼此間的信任心，比相信普通推廣員的力量大得多。表證農家的一句話，可以抵農業推廣員的一大篇演說。而且表證農家，能在一般農民中間，將用新法的經營所得的實益，表示給他們看，使他們得着確切的證實，自然是一種推廣農業新法的好辦法。

表證農家的產生，是由生計訓練學校畢業生中，挑選成績最好的，經過平教會生計教育部的認可，給予表證農家承認證書。表證農家可以選擇自己有興趣的工作去做，表證農家對生計教育部有權利，也有義務，茲分列于后：

(甲)權利之部

(1)表證農家，可得平教會生計教育部之動植物的純良籽種，以及殺虫除病藥劑，以為表證之用。

(2)表證農家，可得平教會生計教育部指導員指導其表證工作，並答其各種改良方法的詢問。

(3)表證農具及其他不能贈送之物，表證農家，可以最低價格購買。

(4)關於各種改良方法，表證農家，有受指導之優先權。

(5)凡家畜交配，表證農家，有使用之優先權。

(6)鄉區辦理訓練農夫學校時，表證農家有優先權。

- (7) 鄉村辦理娛樂事業，須入塲券者，表證農家，有優先權。
- (8) 凡表證農家，成績優良，記載確實者，由平教會生計教育部，特別獎勵之。

(乙) 義務之部

- (1) 遵守表證農家應遵守之一切章程
- (2) 有聽指導員之指導，及依其方法表證之義務。
- (3) 凡表證農家，有爲生計教育部推廣之義務。
- (4) 有接受生計訓練部之表格，按項記錄，呈交之義務。
- (5) 負責指導及解釋其所表證與參觀之農夫。
- (6) 凡生計教育部招聚集會時，表證農家，應按時到會。
- (7) 凡生計教育部開農產展覽會時，表證農家，應送農產陳列，並來會參觀。
- (8) 凡表證農家，有報告其本村家畜疾病死亡之義務。
- (C) 實施推廣訓練

平教會對於農業推廣的工作，固賴於表證農家，已如前述。然供給表證農家的優良籽種，並爲表證農家的表證場所（即對表證農家，表證新農法的益處的場所），爲農事試驗場。平教會在定縣城內，高頭村及翟城村，均設有農事試驗場。最近定縣縣政府，亦設有農事試驗場一所。

農事試驗場對於改進地方農業，極關重要，故平教會對之，亦極注意。其第一農場，即設於定縣城內。定縣城爲古中山國之故都，古蹟頗多，城垣甚大，惟城內街道甚少，農田甚多，故第一農場，設於城內。該場主任陳治民君，生長於四川宜賓縣，與乃兄陳行可君，皆服務於平教會（行可任平教會總務主任）。治民聞予與其伯兄陳仲鼎先生相友善，兼之數千里外來此致查，故對於招待甚爲親切，導引說明，甚爲詳盡，殊可感也。

平教會在定縣城內之農事試驗場，注重繁育家畜及果樹之優良種，其一切試驗，皆有預定計劃，按步施行。每試驗一新種，勸需數年

，故現在該場動植物的各種試驗，一部分雖已得結果，然尙有一部分正在繼續試驗中也。

穀、麥、棉種之試驗，多在高頭村農場行之。然穀、麥、棉等新種之推行，較之家畜與果樹新種之推行爲困難。因爲農民終歲衣食所資，皆賴棉麥，未敢輕於嘗試。據高頭村農事試驗場主任杜春培君語，該場最初散佈棉麥新種於農民，農民皆不敢用，其後乃與農民約，用面積相等，肥瘠相等之土地兩區，一區種原用種籽，一區種優良新種，耕耘施肥，亦皆相同，試驗結果，則種優良新種之區，較種原有種籽之一區，多收穫十分之三四的農產品。兩區播種、耕耘、收穫皆由農民參與之，得此良果，農民乃相信新種之優良，而逐漸購用。

定縣平教會對於農業生產之改進，可分爲植物與動物兩方面述之。

(甲)植物生產的改進

植物生產的改進，可分育種與園藝兩方面述之。城內農事試驗場，有地八十畝，除供家畜試驗選種外，則以供園藝試驗之用。高頭村農事試驗場，有地六百二十畝，則供作物試驗之用。

作物育種的工作，開始於民國十六年，棉花、小麥、穀子（即小米）、高粱、玉蜀黍五項，分別進行。

育種方法，可分數項述之即：

(1) 純系選種 從各地選取不同的品系，同本地栽植最廣的品種，作四五年的比較試驗，然後挑選歷年成績良好者，推廣繁殖。

(2) 引用新種 徵集各地試驗場之品種，用精密之方法，與本地品種，作一比較試驗，經三年之久，挑選最好者，繁殖推廣。

(3) 將各有特長的品種，用人工使其互相交配，從其後代中找出某種品系之優長及品性固定不變的品種來推廣繁殖。

(4) 促成新變異 利用各種刺激，促成作物新的變異，挑選良好的性狀，使其固定。

此種育種工作，以棉花的工作進程爲較久而有希望。近已選得脫字美棉種，收穫量最高，平均產量，比一般農家所種之棉，增收百分之四十。現已將此種美棉，推廣繁殖。關於麥子育種，所得成績，以七二號白皮麥，比本地麥增收百分之二十，三八號紅麥，比本地麥增收百分之十八。此外則穀子、高粱、玉蜀黍等，皆徵集各地優良品種而試驗之，當陸續有具體的結果也。

園藝生產的改進，亦可分數項以述之：

(1) 白菜改良 此項工作，又分育種及栽培兩方面的。育種者選種、育苗、保存各部分的工作。栽培有管理及繁殖之研究。

(2) 梨樹整枝 目的在除去無益枝條，俾便於管理，並防除病虫害。有夏季整枝與冬季整枝之研究。於民國十九年冬季，選擇五個農家，開始作五個年整枝比較實驗。現在已選得優良種苗，分佈農家。

(3) 葡萄栽培 對於葡萄栽培的研究，有葡萄品種比較實驗，葡萄繁殖實驗，葡萄剪定整枝實驗，及葡萄設架實驗。民國十九年，開

始實驗，二十一年即在高顯村推廣優良新種，以後逐漸推廣，及於全縣。

(4) 介紹園藝作物新種 對於園藝作物新種的介紹，分四個繁殖區。其一為果樹繁殖區，有果樹繁殖實驗及果樹品種實驗。其二為蔬菜繁殖區，有蔬菜栽培實驗，及蔬菜品種實驗。其三為花卉繁殖區，有花卉栽培實驗，及花卉品種實驗。其四為溫畦繁殖區，有溫畦經營實驗，及溫畦栽培實驗。各種優良品種之推廣數佈，於民國二十二年春季，即已開始實行。

關於植物生產，尚有三端，最宜注意，即土壤之研究，肥料之改良，及病虫害之防除是。平教會對於定縣土壤之研究，則與北平地質調查所合作，分析定縣各區村的土壤。對於肥料的設計試驗，分三項進行，其一、研究以黑豈作補肥最適宜最經濟之利用法。其二、研究以牲畜骨作燐肥之利用法。其三、研究厩肥之如何保存及利用法。至於防除病虫害之研究，業已成功，且向全縣民衆推廣辦法者頗有

：(1)烟草汁穢除棉花蚜虫法。(2)稀澆烟草汁驅白菜琉璃虫的方法。
。(3)用炭酸銅藥粉防除麥類、粟作、及高粱黑痘病的方法。

(乙)動物生產的改進

平教會對於動物生產的改進，以猪、雞、羊等種類最爲注意，茲分述之如次。

(1)猪種改良

平教會改良猪種，開始於民國十七年。初購波支猪種，用純系繁殖法，盡量繁殖。次將波支猪與定縣猪及第一代雜交猪實行飼養比較，兼實行猪種五代改良研究。現在第一代波支改良種，在同一飼養與管理之下，比本地猪每頭多產肉百分之十八，可多得肉價三四元。定縣全縣已有純種波支公猪九十餘頭，用以與本地猪交配，此種公猪，每頭價四十元，現已由各合作社購去一部份。計劃一年以後，將此九十餘頭公猪，全數推廣於民間。現定縣全縣已有波、中雜交種三萬餘頭，擬再多繁殖。更擬將波、中雜種，確定成新種。而純波支種公猪

，亦擬再行繁殖。此外更將華北各地豬種如河北大名種、白寶鎮種、山西太原種、河南項城種、山東曹州種等搜集實驗，以期得到中國良種，是項工作，預定七年完成之。

(2) 雞種改良

平教會改良雞種，原定有六年計劃。定縣農家，每家平均養雞五隻。舊種母雞，每年平均產卵六十個。來克行母雞，每年平均產卵一百八十八個。但來克行雞易罹病，故現用來克行公雞與本地母雞交配，第一代雜種母雞，每年可產卵一百二十個。此外更有紅洛島雞及山東壽光雞等數種，正在試驗中。平教會更爲農民改良鷄舍，以期推廣所產種雞。除一部留場自育外，其餘皆廉價售與農民。

(3) 羊種改良

現在平教會正用毛用種外國綿羊與本地羊雜交試驗中，然尙未得具體的成績。

(D) 推行合作

在生計教育中，尙有最重要的事項，即合作制度是。合作制度之推行，尤其是信用合作，是平教會得民衆信仰的一種重要因素。蓋直接對於農民經濟壓迫之痛苦，減少甚多也。在質樸頑固的農民社會中，推行一種新事業，自然比較困難。而創立一種比較繁複的經濟制度，在初步尤非易事。所以平教會在定縣創設合作制度，頗費苦心。茲將其初步推行之程序，分述如左。

(甲) 接洽與宣傳

在農村中未成立合作社之先，卽有識字運動及文字訓練的工作，因爲合作社社員的資格，有粗通文字的限制。在着手進行合作社時，先派代表，邀集團村領袖，詳細說明合作社的意義與其必要，使村中領袖，向全體村民宣傳。但宣傳時，注重個別的小集會，避免村民的反感，尤避免金錢利誘及過度高調。

(乙) 訓練工作

合作訓練工作，分普通訓練及專門訓練兩種。普通訓練時，

星期，使農民了解合作的大意及辦法，覺悟合作對本身的需要，堅定合作運動成功之可能性。在此時期，使受訓農衆，最低限度瞭解本合作對話、經濟生活之討論，及合作先進故事的講述。受專門訓練的人，是選受普通訓練的程度稍高者，使受兩週的合作經營技術訓練，授以合作簿記、合作經營法、經濟常識三種簡單科目。

(丙)合作社的組織

合作社的組織，可分三步述之即：

(1) 自助社 在合作訓練未完成，合作社尙未組織之前，先組織自助社。自助社員，不必繳納股金。成立之後，可以用自助社名義，向倉庫抵押棉、麥等農產品，以借貸款項，月息八厘。(從前鄉農貸款，月利高至三四分)現在中國、金城兩銀行，在定縣城區、李觀廟、東亭、明月店、清風店五處，成立中心倉庫。又在各處，成立分倉庫十二處。

(2) 合作社 由自助社更進一步，即成立合作社。其組織手續，

由受訓練的農民，投票選舉籌備委員七人乃至九人，徵求合格農民，正式入社，分認股額，議定簡章，選出正式職員，並向官廳備案，於是乃得成立。定縣成立最早之合作社，爲民國二十二年十二月在高頭村成立之兼營合作社，其後即向各村推展，現在已正式成立數十社矣。但已成立之各合作社，平教會仍隨時負監察與指導之責，審核其會計，並繼續授以合作教育之訓練。現成立合作社中，以信用合作及購買合作爲多，生產合作及運銷合作較少。

(3) 合作社聯合會 爲擴大合作社的效用起見，於是有合作社聯合會之組織。在一區中，聯合該區中之各合作社而組織區合作社聯合會。并由各區聯合而組織縣聯合會。縣聯合會會址在縣城內，內分購買、運輸、信用、生產四部。

(E) 農村工藝訓練

平教會對農村工藝訓練，亦頗盡力。當余攷察定縣城鄉各學校時，見各處小學生所背書包，皆用本地布縫成，樣式又皆一律，詢之，

乃由平教會派人到各鄉村教授婦女縫成之物也。又在城內及西平朱谷村等處，見有各種素不傷雅的縫紉及刺繡物品出售，價甚廉便，皆新興農村工藝之產品。在西平朱谷村，余往參觀其婦女工藝傳習處，有勝家縫紉機器一台，及其他縫紉刺繡器具，與出品多種。有學生十數人，由女教員一人指導之。據云、其他各村多設有之。縫紉、刺繡之外，更注重紡織。紡織、分織毛及織布兩種，定縣農婦，原用單線紡車，每日祇出紗五六兩，平教會乃介紹手搖八十八錠紡紗車，每人每日可紡細紗五斤，粗紗七八斤。惟其力量尙不足充作經線，仍須繼續研究。此外對於麵粉、榨油、製醋等業，正在計劃進行中。

平教會對於生計教育的工作，除上述數項之外，尙有鑿井一事，不能不附述之。定縣地甚平沃，惟雨量缺少，常遭旱魃之慮，從前農民鑿井，用手力汲水，費力多而效果少。自平教會遷定縣後，農民因得低利貸款，購買機器，用馬力挽水，水量可較前多出數倍。惟予巡行定縣鄉間時，仍感覺機器水井之過少，甚望平教會于此，再努力也。

五 平教會的文藝教育

平教會的文藝教育，可分爲平民文學與藝術教育兩部說明之。

(A) 平民文學

對於平民文學的工作，可分爲數項述之。

(甲) 文字研究的工作 此種工作，又可分數段述之即：(a) 製定通用字表 先搜得平民書報九十種，平民應用文件二十五種，合計共有單字約八千個。更取其發現次數較多的三千四百二十字，作爲通用字表。(b) 製定基本字表 在三千四百二十字中，更選出一千個上下之基本字，初由會內二十人選出一千一百四十四字，次更參酌陳鶴琴氏之意見，共選出基本字一千三百二十個。(c) 製定詞表 製定平民用詞，及新民用詞兩種。平民用詞，是採平民口中常用之詞，以編彙報，便于通俗。新民用詞，是比較文雅之詞，用編彙報，俾平民日常用語，逐漸提高。(d) 簡體字的研究 最初調查農村社會中已經通用

的簡體字，作爲底稿，又以都市商場所用的簡單字補充之。

(乙)平民文學研究的工作 此種工作，分採訪、研究、刪改、出版四步。研究平民已用的文法構造、描寫技術、及其內容所反映的思想與環境。採集有定縣流行的秧歌，出版一部定縣秧歌集。採集大鼓書二百餘段，分印小冊行世。更採集民間歌謠、謎語、諺語、故事、笑話各數百則。

(丙)編輯課本 平教會最初編輯平民千字課，其後編農民千字課，又編農民千字課自修用書，此外更編市民高級文藝課本等書，銷行全國。據聞已突破一千萬部，如果屬實，可謂盛矣。

(丁)編輯平民讀物 爲應農民的需要，平教會編印平民讀物一千冊，百分之七十是常識，百分之三十是文藝。現在已經編成者約四百冊，先印行民間文藝，次印行舊小說，再次印行新創作。此外更發行農民週報一種，一方面隨時供給農民常識，一方面使農民有發抒意見的園地。

(戊)平民科學教育的研究 在平民讀物中，自然有許多是關於科學的，但是普及科學知識於農民，更需要實驗的工作。所以凡平民學校及小學校的教師，有未經實驗室的訓練者，均需短期的訓練，與社會式教育合作工作，赴各鄉村為科學的遊行表演，使在農民腦筋中，有深刻的印象，更引起其研究的興趣。平教會更計劃於平民科學儀器的製造。

(B)藝術教育

平教會的藝術教育，可分為音樂、圖畫、廣播無線電、戲劇、攝影五部說明之。

(甲)音樂 農民蟄居鄉間，生活枯燥，啓發其愉快的情緒，活潑的精神、音樂、圖畫，最爲有力。而弄樂器、唱歌曲、一經提倡，尤比較易於普及，所以平教會首先注意於此。搜集民間的歌曲、樂器及樂譜，編選實用歌譜。選定中西歌譜三十餘種，編成鄉村唱歌集。更爲歷史圖說，創作歌譜五十餘種，以指導各學校，各鄉民演習歌唱。

但以新式樂器，普及較難，蓋其價高而供給之貨且少，平教會乃自行製造樂器，廉價售與鄉民，計現在能自製者爲風琴、木棒琴、笛子、留聲機唱頭等。

(乙)圖畫 先搜集民間之刺綉、染印、編線各種花樣，各種條幅條畫，廟宇的壁畫，以及各種宗教畫、年畫等，爲編作教材的根據。圖畫的教材，已編有初級畫範、高級畫範、婦女手工花樣，普通實用圖案等書。并編成畫範教學法、藝術教育淺說各一冊。又繪製各種畫幅，分散民間。此外更製就許多幻燈畫片。大都爲啓發民智的作品，同時即以增進農民的樂趣。

平教會更在家庭方面，提倡以掛圖代替年畫，以歷史圖說代替通俗小說。在學校方面，採用十分鐘教學實驗，採用圖畫與勞作、連絡教學之實驗。并訓練教師，在社會方面，舉行農村圖畫巡迴展覽會。并於農民報增加圖畫特刊。

(丙)廣播無線電 廣播無線電，一方面固然使農民多得娛樂的機

會。而其最重大的意義，在使農民每日于不知不覺中，得到許多智識。平教會設有一座廣播電台，其音波能使七八縣之農民聽得。所播節目，多爲農業上、衛生上、公民上、文藝上各種常識，用淺顯的說明，使農民易於了解。又常廣播各市場農產品的價值，使農民免受商人的壟斷與操縱。此外常播送音樂，講演故事、笑話，並報告國內外新聞。平教會以廣播無線電所用各種機具，由外國購買，所費不貲，乃研究自行製造，主其事者，爲胡慰三君。現在對於小規模無線電台所用各種機具，全部皆能製造，用費約三千元左右，僅及舶來品之半價。收音機及電瓶等皆能自製，比歐美貨價廉四分之三，比日本貨價廉三分之二，而其功用則全相等。胡君爲人，不特思想緻密，對人亦復謙和誠摯，余因其令戚高占鐸君之函介，彼尤盡其懇勸導引之能事。

(丁)戲劇 平教會注重於戲劇運動，從民國二十一年起，組織話劇團，遊行公演於全縣各主要鄉村。并訓練十餘個農民劇團，演員趨

過二百人。先後編製劇本，如鋸頭健兒、屠戶等二三十種，皆描寫鄉村情況，惹起農民喜、怒、哀、樂的共鳴，同時復寓有潛移默化的誘導。又改良舊劇，仍用鑼鼓開臉，由平教會同人拌演，開初提倡時，定縣縣長及各局長均到場參觀，并演說舊劇亟應改革之理由，甚博民衆的同情云。

(戊)攝影 平教會認攝影是藝術教育很重要的工具。將該會各部的工作，攝成照片，分訂成冊，廣爲傳播。并攝製電影片，映放各部工作進展的實況，描繪整個活動的情形，輪赴各村瀆放，使農民對於平教會，信仰堅厚。

六 平教會的衛生教育

中國現在的衛生教育，衛生設備，實太幼稚，每年枉死的人，實不知若干萬。平教會以衛生教育醫弱，自然是針對着中國的病象。不過經費有限，其施設亦難急遽完備，祇能以少數的錢，辦出較多有用的事業耳。現在定縣，每年用於衛生事業的經費，不過三萬五千元。

以定縣四十萬人口計算，每年每人平均，所費不及大洋一角，距衛生設備的理想境界，實尙遼遠。

平教會不能不以因陋就簡的方法，普及其衛生設備於全縣。每村置保健員一人，由平民學校（詳述于后）畢業同學會員之曾受短期醫事訓練者充任之。其任務爲改良水井，報告死生，救急治療，及普及種痘四端。保健員住處，備有藥箱，購置簡單藥品，以供應用。現在定縣全縣，有保健員約七十人。每村平均每年需保健員維持費約十五元。

保健員不能治療的病，須由保健所治療之。保健所是聯合許多村落而設置的，現在全縣已成立八所，每所每年平均需費約八百元。所內聘有醫師一人，助理一人，其任務爲：（一）訓練並監督各村保健員，（二）實施衛生教育，（三）預防注射，（四）逐日治療。保健所所聘醫師，幾全爲各大學醫學院的畢業生。

定縣城內設有保健院一所，距平教會址甚近，爲全縣衛生行政的

總樞紐。於民國二十一年七月，始建築完竣，正式成立。其建築費用去四萬元。其設備及任務爲：(一)衛生行政，(二)衛生教育，(三)縣立醫院，(四)縣立檢驗室，(五)防止流行病疫，(六)學校衛生表證，(七)護士助理員之訓練，(八)助產人員之訓練。保健院內部設有辦公室、病房、兒童養病室、化驗室、藥房、浴室、婦女病室、手術室、消毒室、寄宿舍、花園等，規模頗大。內有專科醫士，分科負責。平時無門診，遇險重病症，爲保健所不能醫治者，始送院醫治，故多爲住院者。

平教會之保健費用，可謂經濟已極。每一保健員，每年可種痘二百人，可施治療千餘次，而每年僅需經費十五元，平均每次種痘或治療，僅需大洋一分。保健所每年每年可治療病人五千人，治小學生沙眼、頭癬等病約五十次，夏季霍亂注射一千人，每年所用經費，不過八百元。保健院每年治療住院病人八百人，施行大小手術約千次，檢查痰尿血等物八千件，並供給各保健所應用物品及教育工具，而每年

用費，僅一萬四千元。全縣保健所擬增加到十五所，保健院當然亦在計劃充實中，若再經數年，當更可觀也。

七 平教會的公民教育

平教會的公民教育，是針對着中國人的私字而設的。在平教會人的定義：知有一己而不知有公衆利益的人，祇可稱爲私民，而不能稱爲公民。該會設有公民教育部，訓練民衆，養成人民的公共心與合作精神，提高其道德生活與團結生活。一方面要在人類普遍共有的良心上，發達其判斷力、正義心。對公民教育的實施方法，可分爲三項即：研究工作、編制工作及實施工作是也。其研究工作爲：(a)擬定公民教育之目的，(b)擬定公民教育材料的標準，(c)實際研究的工作。其編制工作爲：(a)初級平民學校教材，(b)高級平民學校教材，(c)青年補習學校教材，(d)教師用參攷書，(e)研究材料，(f)公民活動設計。其實施工作表示如左。

公民教育

實施工作

1. 各種教育工作結合實施法 與農業教育部衛生教育部藝術教育部結合實施
2. 家庭聯絡實施法 組織家主會主婦會少年會閩女會幼童會家事善良成績展覽會等實施家庭改良設計
3. 平校畢業同學聯合實施法 在本會初高級平民學校或青年補習學校畢業同學組織同學會實施社會改良種種設計
4. 村民團結實施法 農村有志之士結合團體實施農村改良及產業合作種種設計
5. 個人指導實施法 個人隨時隨地勸導
6. 娛樂場所實施法 平民劇場平民茶館改良設計
7. 淺節退會實施法 趕集過節時之設計
8. 舉行公民運動
9. 學校講授

平教會對於公民教育，標有數種道德綱目爲：

(甲)普通基本道德

(a)大公無私。

(b) 勇敢無畏。

(c) 兼愛無偏。

(d) 真誠無偽。

(e) 明智無惑。

(乙) 對己的道德

(a) 自愛 不嫖、不賭、不吸鴉片、不自欺、不苟得之類。

(b) 自強 自體的衛生，精神上的卜進、事業上的努力之類。

(c) 自立 獨立、自信、自食其力之類。

(d) 自制 廉潔、勤儉、謹言、慎行、調節情感之類。

(丙) 對人的道德

(a) 愛 本乎人類同胞的意識，彼此交加愛。

(b) 敬 本乎理性上的要求，彼此交相敬。

(丁) 對團體的道德

(甲) 不營私。

(b) 不舞弊。

(c) 負責任。

(d) 肯犧牲。

(e) 力合作。

(f) 正風習。

圖改良。

以身作則，對於團體的善風習不破壞，惡風習

(戊) 對世界的道德

(a) 博愛 耶教博愛的精神。

(b) 大同 儒家大同的精神。

平教會推行農村自治，在初頗費一番研究的工夫。其研究的着重點爲：(a) 適合於推動農村自治人材之訓練方法及其材料。(b) 適合於農村實際生活之要求的自治制度，及其進行方法。(c) 研究培養村民的自治能力之方法與材料，和指導村民，作自治活動的具體方案。

平教會初選定定縣之高頭村(有住戶一百廿家)爲自治研究區。先調查該村之地理、戶口、地畝、職業、經濟、教育、交通、風俗、衛生等實際情形。次集合村中辦事人員及有志青年，指導其研究此等材料，尋出問題，並求解決。同時設法引起村民的興趣，使自動去做。在高頭村研究之第一年，人民皆以爲平教會中人，枉自費力，做此等全無效果的事業。但經過相當時期以後，人民亦自覺得有趣，很熱心研究。今則村中道路之修理，衛生事業之推行，及其他各項公益事業，村民皆努力合力進行之也。

此外平教會對於公民活動之指導，亦有一絃之價值。彼等隨時隨地，利用機會，企圖將民衆自私、自利之心，化爲互助、互愛之活動。例如在元旦日，將每村各家組織起來，男女老幼，共同在一起過年，指導村中少年布置會場，服各種雜務。引導全村閩女，爲全村民衆，各製紅白紙花兩朵。並在此大會中，勸告全村人民，戒除賭博節制飲酒。利用休暇時間，做有益的事。除年節外，凡遇端午、中秋、廟

會及紅白喜事，均利用機會，以改良各種不良的風俗習慣。

八 學校式教育

平教會爲挽救中國人的貧、愚、弱、私四病，曾規定以上所述之四種教育，但此種教育，究應如何普及於民間，則有三種設計。卽學校式教育，社會式教育，及家庭式教育是也。茲先述學校式教育。

據平教會社會調查報告，該會初到定縣工作之時，全縣人口四十萬，七歲以上之人口，約爲三十三萬，而識字者僅佔五萬餘，文盲即佔二十七萬餘，男子十七萬人口中，文盲約佔十二萬。女子十六萬人中，文盲即佔十五萬六千，識字者僅四千而已。全縣十二歲至二十五歲之青年，約共九萬，文盲即佔七萬。故掃除文盲，爲該會重要之工作。而此項工作，多利賴於學校式教育。學校分爲左列數種。

(甲)平民學校 平民學校，爲學校式教育之主體，分高初兩級。初級平民學校爲失學的青年及成人之初步教育的場所，其課程爲千字課、唱歌、圖畫、綴文、注音符號、習字、珠算、平民讀物等。高級

平民學校，用以養成農村建設下層工作之領袖與技術人材，使自身有謀生之能力，對農村有團結合作經營改善之智識，課程爲文藝、讀本，內容卽生計、文藝、衛生、公民四種教育。

(乙)實驗平民學校 爲研究及實驗性質之學校，純由平教會主持，各校實驗辦法，互不相同，試驗後成績優異者，將其辦法，令他校仿行之。

(丙)表演平民學校 係供村民自立平民學校之參證，并爲指導推行之中心。其教員及教員薪金由平教會供給。教員專責教育，管理及訓練責任。行政事項，則由村中所組織之校董會，與公舉之校長負責。

(丁)普通平民學校 係各村民衆，受平教會之影響而自辦者，平教會仍予輪流視導。

(戊)天才職業學校 乃對天才兒童及成人中有特別天材者，授以特殊的技術教育，使多能爲社會盡力。

實驗學校，現在定縣僅辦數所，皆採導生制，並組校外傳習處。予所參觀者，有西平朱谷村小學，東建陽村小學，西建陽村小學，及小陳村小學，覺其辦法新穎，有詳爲介紹之價值。

(A) 西平朱谷村小學

予往參觀西平朱谷村小學時，由田慰農君（係西平朱谷村及其附近六村的指導員）導引。該村爲定縣表證示範村之一（全縣現共有二十一表證示範村）。該實驗校校長爲李岐山君，辦學聞頗幹練。全校學生共組爲一大隊、兩中隊，每中隊又分爲四小隊，各有隊長，每小隊至少十人，至多十五人。每隊學生分爲兩種，一種爲工作隊員，一種爲普通隊員。工作隊員又分爲四種，一爲政治工作隊員，二爲經濟工作隊員，三爲文化工作隊員，四爲衛生工作隊員，皆從高年級生選出。普通隊員，受工作隊員之指導教授。大致四年級生教二年級生，三年級生教一年級生。但國語、算術兩項科學，由教員直接教授。工作隊員間，組有學術研究會，以交換智識。各種隊員須將其研究所

得，向衆報告，由筆記者錄存之。

(B) 西建陽村小學

予至西建陽村，入該村小學的頭門，見其左側爲保健所，因先參觀保健所，然後參觀學校。該處保健所長朱勛烈君，引導參觀該所一遍，有男女數人，正來診病，所中藥品不多，但皆切要者。

西建陽村小學校長聶君，當予往參觀時，伊正集全校學生于一堂，學生中之大中小隊長、正圍近聶君而受訓。其他學生，則坐于較遠處。校長訓畢，分令各大中隊長，上講壇講演一段，大致都講得好。講畢，由大隊長呼口令，全隊立正，向教師致敬行禮，禮畢，率隊出廣場，分若干組，由各中隊長教授隊員，有教識字者，有講故事者，有教體操者。正午教畢，學生整列散隊，歸家午餐，餐畢，各生須各在其自組之傳習處，教授失學的男女成年人及兒童。午後二時，復入校讀書。

(C) 東建陽村小學

東建陽村小學校長何晴波君，生長于四川南充，畢業於北平師大，夫婦二人，皆在此校任教。全校有學生百零五人，其校內教學法，與前述兩校略同。惟此校學生自行組織之傳習處，種類特多，計分：(a)少年傳習處，教授無力入學之幼童，注重教語文。(b)成人傳習處，教授失學的成人男女。成人傳習處，又分珠算傳習處，應用文傳習處，合作傳習處，保健傳習處，家事傳習處，歷史故事傳習處，農業傳習處，語文傳習處等。

傳習處有男性的，有女性的，有男女兼有的。予出東建陽村小學後，正該校學生各往其自組之傳習處教學之時。予往參觀傳習處十餘所，列位小先生，皆講口清晰，精神活潑。各傳習處學生，少者數人，多者二十餘人。小先生年齡，至大不過十五歲，而受教者之年齡，有至三十餘歲者。傳習處即借村民居室爲之，亦有黑板。講桌。學生分排而坐，此種辦法，對祛除文盲，固甚有效之方法也。

(D)東建陽村女學校

東建陽村女學校，分青年班及少年班兩班。余往參觀時，青年班正在講授國文，全班二十餘人，其教授法與普通學校無異，茲不贅述。惟其時，少年班正在開全班大會，無一教員在側，全由學生自由討論。學生中推有主席一人，立講壇上，全班學生四十餘人，靜肅列十坐。由主席報告，本日討論有三個案件，第一案。是一個同學犯校規，多數學生發表意見，主席歸納意見，提付表決，結果、犯規者被勸導，如再犯，將於朝會時罰立正。第二案、討論課畢回家，同學出校門，原定一路行走，但有些同學，偏不依此規定，將如何處置？討論結果，初犯者予以警告，再犯者當於朝會時當眾自行認過。第三案。討論課堂中有小部同學，東偏西倒的坐，究應如何處置？討論結果，犯者由中隊長常常監視，如再犯。即報告教師處理。討論畢。由主席宣告散會。以女子小學生，有如此的自治精神，其所議決處置同學犯規的辦法，又偏重勸導與警告，絕無苛虐的處置，殊可令人欽佩。亦足見該校教師平日訓導之有方也。

(E) 小陳村小學

此校爲男女合校，全體學生共六十七人，分四班，教師僅一人，爲王激波君。余往參觀時，第一年級生分兩組，在露天教授單字，由中隊長（第四年級生）担任教授。第二、三、四年級生，同坐一講堂內，各將其對社會、自然、法律、衛生四方面的問題，研究所得，向大衆報告，使各組研究員均彼此交換知識。最初由社會常識組報告，題目爲「銀行裏印票子，須得財政部的許可。」次由法律常識組報告，題目爲「我們的家，不許外人隨便進來。」再次由自然常識組代表登壇，先提出幾個小問題問同學，然後正式提出報告，題目爲「煤的用途」。最後由衛生常識組報告，題目爲「切傷」。對各項問題，登壇演說者，多爲三四年級生。演辭頗長，亦能娓娓動聽。第四年級生僅五人，一人充大隊長，一人充大隊副，二人充中隊長，其餘一人充特務員，他們這種教授法，謂之組織教學法，天才學生，可以越級受教。

除以上所述數所實驗校之外，在定縣尙有一所辦法新穎的學校，

值得介紹。

平教會胡慰三君，曾導予參觀定縣女子師範學校，該校辦有師範部，初中部、小學部、及幼稚園。學生共七百人。而每月開支不過一千五百元。聞職教員皆潔已奉公，所辦成績甚好，爲河北全省最有聲譽之學校。由該校教務長蕭君導引參觀課堂後，更導赴學生宿舍參觀，宿舍皆名爲村，如和平村，博愛村、自由村等等。每村掃除、管理等事，皆由學生自理，各輪流自選出負責人辦理之。全校中炊爨、洗衣、洒掃等事，完全由學生任之。當予等往食堂參觀時，正值午飯後，見諸學生正在收碗、抹棹、洗碗。又至一處，見許多學生，正在洗衣。全校各地，皆甚清潔，品物布置，亦皆井井有條。其後蕭君導觀學生自治會辦公處，自治會分數部分辦事，最奇妙者，爲學生自組之公安局。公安局分糾察股、審訊股、文書股等，凡學生中有犯校規者，由糾察股檢舉，審訊股審判教職員，絕不輕加干涉。聞該校學生，自治成績，甚爲良好。

九 社會式教育

平教會社會式教育之基礎，建築在同學會。同學會的會員，爲平民學校的卒業生，但在平民校未卒業的學生，及表同情於平教運動者，皆得爲贊助會員。贊助會員一切活動，皆與會員相同，惟不能參與同學會之選舉而已。

同學會員，皆爲一十歲左右的青年，既曾受平教會之教育，故推行平教會之一切主張，使普及於民間，甚爲努力。本校畢業同學會，在推動社會事業時，同時注重三種事項，即（一）團結合作之精神，（二）服務社會之技能，（三）繼續的自動的求學。其在社會活動事項，比較重要者爲：

（甲）拒毒 經該會會員在鄉活動後，定縣吃白面之風大減。

（乙）禁賭 實行鄉村禁賭法，由會員互相糾察，違者罰銅元二十枚，（即兩百錢合大洋四分）收效頗大。

（丙）修橋補路 或由同學會提倡修路，或由會員實行勞作，自己

修路。

(丁)仲裁會 目的在減除訴訟，凡有糾葛，由會員先行排解，并擬出公平辦法。

(戊)婚喪互助 提倡對辦婚喪事者，大眾不必送禮，事主不必待客，鄰里大家幫助，事畢後開會時，主人向大家致謝。

(己)武術團 目的在鍛鍊身體，保衛治安，每日聚於村中適當處所，練習一小時。

(庚)體育運動會 目的在提倡正當娛樂，鍛鍊身體，注重跳高、跳遠、賽跑等項目。

(辛)演說比賽 目的在提倡練習演說，增加學問。優勝者、村中備獎品給之。

(壬)讀書會 提高民衆讀書嗜好，使隨時隨地，皆繼續研究學。每日有固定集合讀書時間，推舉組長，擔任指揮。

(癸)問字處 在村中選比較有學問的人，每日對村民講解日報及

週刊，替村民書寫，並答覆村民疑問。

以上所舉十項，固皆重要。然同學會最重要之功用，尚不在此。同學會對平教會一切設計，在未實施時，即向民衆宣傳，并同時由會員先行做起。即如改良農產品及家畜的種子，對於一切新品種，普通農民，多不敢率先採用。多由同學會員先行採用，一般農民見收好效果，然後採用。此平教會推行社會式的教育，對於平校畢業同會，利賴實多也。

十 家庭式教育

據平教會人的理論，彼等之所謂家庭式教育，是使農民由家庭生活之組織活動，逐漸認識自己家庭對於社會的關係，逐漸打破其家庭自私的觀念，而造成團體的生活。其辦法在能解決農家庭各種問題，如貧窮、疾病、不和睦、兒童難於管理等事。於是抽出各家庭中地位相同性質相同之各種份子，分別集會，如家主會、主婦會、少年會、閩女會等，討論解決各種切身問題。又常由許多整個家庭，共同集

會，以解決公共的問題。此兩種集會，皆使農民易於團結，易於感化，易生公共的同情心及服務的精神，而使家庭社會化。并藉上述各種集會，誘掖兒童及成年失學者皆入學。無論男女老幼，皆好清潔，各家皆能和睦、敬老、慈幼、災患相恤。凡對上述各種優點完備者，特稱之爲模範家庭。

民國二十二年五月，平教會在高頭村成立家庭會。最初祇有十二家加入，其後逐漸增加至七十餘家，會長爲段勤修氏，指導員爲陳儼山氏。家庭會中又分組家主、主婦、少年、閨女、幼童五種集會，各有執行委員七人，指導員一人。指導員由平教會選派，執行委員互推一人爲委員長。農閑時每月有四次集會，但農忙時每月僅有一次集會。每次集會，所表演活動者爲（a）兒童教育，（b）家庭經濟，（c）家庭衛生，（d）家庭道德，（e）家庭和鄉村關係問題，（f）家庭和國家關係問題，（g）家庭和世界關係問題。此外尚有改良風俗，青年女子解放運動，及清潔衛生等運動。

家主會所討論者，多爲各家聯絡問題，及家政問題。

主婦會由村中婦女組織，討論一切家內事務，如縫紉、漂洗、紡織、保育、飼育、烹調之類。

少年會研究家庭實際問題，改良家庭日常生活，培養地方自治根本。其向外活動事項有（a）壁報，（b）讀書會，（c）修築道路，（d）參加廟會，表演新劇，（e）舉行衛生運動等會。

閩女會由村中閩女（北方人呼未嫁人之女子皆曰閩女父母自稱其女亦曰大閩女二閩女等）集會組織而成。研究問題，略如主婦會，常與主婦會開聯席會議。又爲兒童會的領導，因爲兒童會均是幼童，不能選出執行委員，故以閩女會員兼任兒童會之執行委員，以資領導。

幼童會是集合各家幼童組成，用意在訓練未達學齡之兒童，矯正其家庭生活不良習慣，養成其聰明、活潑、誠實、強健之天性與體質。其集會、以遊戲、音樂、故事爲主。開會畢，并各賞糖果以去。

十一 定縣村治舉隅

(A) 西平朱谷村

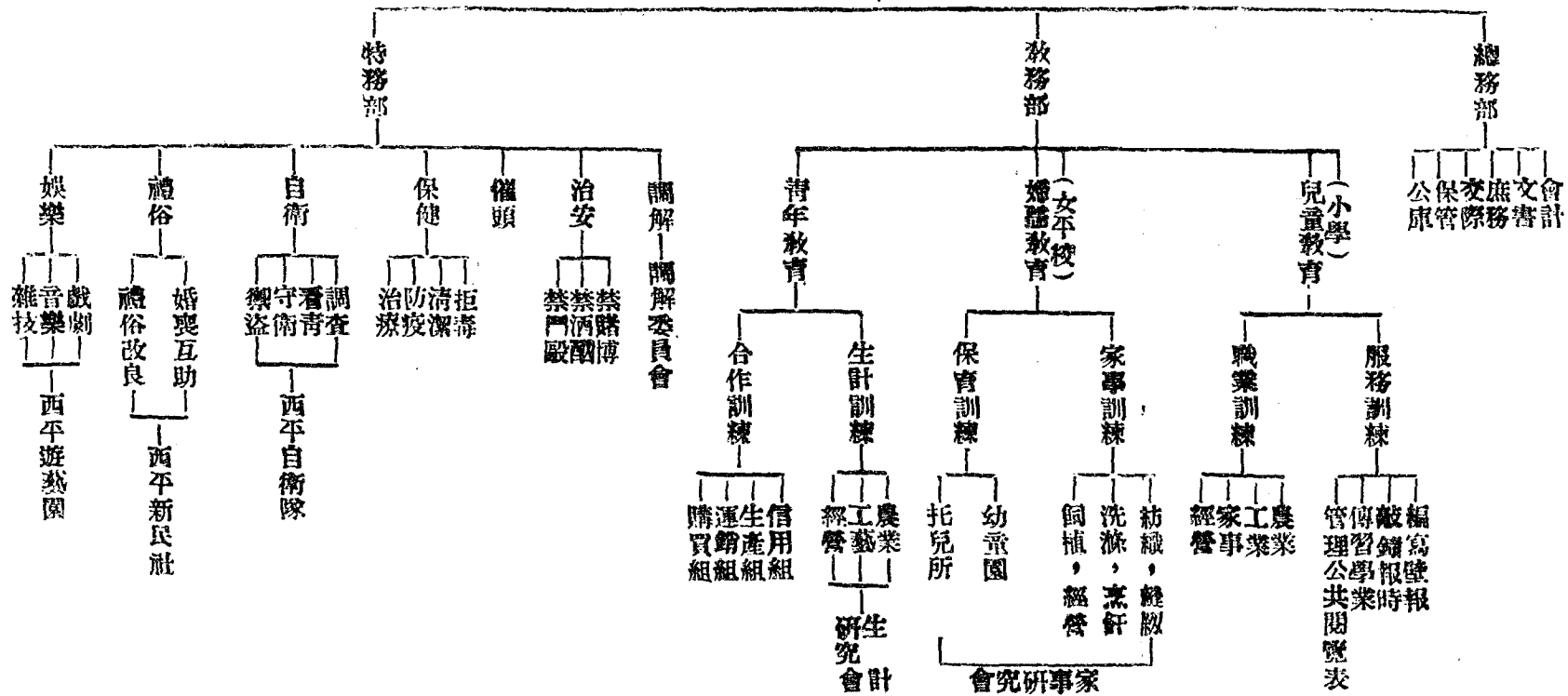
西平朱谷村是定縣的實驗村之一。該村建設，分三個步驟。第一步、普及教育，以小學爲中心，兼辦平民學校，使村中青少年及中年男女，皆能讀書寫字。第二步、施行政治訓練，以平民學校男女同學會爲中心，施行社會團體組織及生計等訓練。根據該村固有的人材及經濟，研究辦法，組織村建設委員會，以村長小學教師、同學會代表及地方熱心人士共十五人組織之。第三步、推行合作，完成經濟建設。

該村所辦重要事業，有幼稚園、小學、家事研究會、生計訓練、保健員、平校同學會等。村建設委員會，及平校同學會等，均在一處。辦公室內，懸有本村各項統計表，保健員亦在此室工作。置有普通藥品、牛痘苗、棉花、藥膏等物，對普通病症，可以治療。家事研究會及平校同學會的活動事項當另表列述。小學校則正實驗導生制。其

西平朱谷村建設委員會系統

建委會

顧問
常務
秘書



(B) 小陳村

小陳村亦實驗村之一。其建設委員會之組織，分爲四部卽：(a) 總務部、管理文書事務。(b) 教務部、管理該村各學校。(c) 指導部、指導社會組織。(d) 研究部、管理統計調查及各種研究會。以上各部，各設正副主任一人，小學教員爲當然祕書，實負有推進鄉村建設的重大任責。其建設委員會有兩種重要的任務，一種是政治的，一種是民衆運動的。初辦時、以教育手段，促進民衆運動，其後趨重政治方面，更名爲村建設委員會。其委員由(a)男女平校畢業同學會代表，(b)校董會代表，(c)小學及平校教員，(d)本村中之學識豐富，熱心公益者組成之。又聘本村中之大學畢業生，或有聲望者爲顧問，蓋爲集中人村起見也。

建設委員會成立後，第一步、卽行全村總調查，如戶口、生產事業、農村副業、土地分配、生產總量、消費總量等。第二步、卽行全村教育總動員，其目標是(a)爲四歲的幼兒設立托兒所。(b)爲五六

歲的幼兒設立幼稚園。(c)爲七歲至十五歲的兒童設立小學。(d)爲十六歲乃至二十五歲的青年男女設立平民學校及職業補習學校、保育傳習所等。(e)爲二十六歲以上的成人設立傳習處及生計巡迴學校。務使全村男、女、老、幼，均受教育。

在實行全村教育總動員之後，遂從事第三步的工作，即成立各種合作社，以進行經濟的建設。該村合作事業，着重在生產方面，主要者爲土地的共同經營，以節省人力、畜力、及時間。第一期行個人單位的合作，第二期行家庭單位的合作與資本單位，工作單位同時並進。

以上諸種計劃，現在正在逐步進行實驗中，雖尚未得完全的成效。但頗有蒸蒸日上之勢。

(c) 牛村

牛村距西平朱谷村甚近，予參觀西平朱谷村後，即逕赴牛村參觀。該村建設的領導人物爲吳雨農君，吳君年可四十餘，與予談敘時，

涇涇不竭，頭腦亦甚清楚。所辦諸事，頗有條理，成效亦尙可觀。茲將該村建設概況，分述如次。

(甲)調查和統計

牛村建設入手的工作，亦先從調查統計入手，其調查事項爲：
(a)戶口調查，(b)地畝總數調查；此項又分耕地面積調查，及非耕地(宅舍、墳地、河流、道路、土塔墳等)面積調查。(c)田產分配調查，(d)農產物調查，(e)作物耕種概況調查，(f)男女受教育者人數及所入學校之調查(g)青年男女出外謀生者調查，(h)全村民衆直接負擔各項用款調查等。將調查所得，列爲統計表，以定改建的方針。

(乙)除文盲的運動和社會式的工作

牛村爲祛除文盲，在民國二十年及二十一年，成立男子平民學校及平民夜校各一所。課本用平教會編的平民千字課。教師則由該村小學教師兼任。二十一年春，因調查得全村有婦女文盲共九十一人，又

添辦一女子平民學校，他們對於不到校的學生，都派人親自去勸告，或竟由校長親自去尋覓，務期達到人人識字的目的。

村中男女，在平民學校中，受了四個月乃至八個月的教育以後，即共同組織一個平校畢業同學會，共為社會服務。至民國二十二年十一月，該會從新組織，歡迎小學畢業生加入。

平校畢業同學會所作的重要工作為：(a)農村書報室和讀書會。(b)武術團之設立，與不斷的鍛練。(c)修橋補路。(d)促進合作訓練，和生計訓練。(e)促進保健工作。

(丙)生計教育

牛村的生計教育可分述如左

(a)生計巡迴學校 由牛村及其附近的七個村莊聯合起來，成立一個生計教育的牛村學區。牛村學區生計教育的辦法為：

(1)學生資格 須該村平校畢業同學會優異的會員，或是村中熱心農業，並有相當程度者。

(2) 課程內容 課程分兩期，第一期為植物生產，動物生產。第二期為農村經濟，及農村工藝。

(3) 授課時間 每日下午七時至九時。

(4) 授課方法 分室內教授和室外教授，室內教授，試用活頁課本。室外教授，注重活動表演，實地工作。

(5) 教師 由平教會生計教育部生計訓練組派員擔任。

(6) 表證農家 牛村的表證農家，是吳雨農君家。吳君好養雞，故彼之所表證於該村農家者，以養雞為最。經吳君數年努力試驗的結果，以來克行公雞與本地母雞交配的雜種，繁育最宜。蓋試驗結果，此種雜種雞的母雞，比較純本地種母雞下蛋期提早兩個月，每年每隻平均可多產卵九十個。吳君為義務推廣改良雞種，凡隣近農家，皆可以本地雞卵與之掉換改良種雞卵，自行贖育。所以吳君家裏，常有若干農夫農婦，手提卵籃，在其雞舍旁守候新卵。吳君又將其改良試驗的經過，詳細宣布。並將進步的養雞法，勸誘村民，共同改良。家畜

中除養雞以外，吳君更推廣純種波支公猪與本地母猪的雜交種，結果亦頗良好。

園藝的表證試驗，以白菜收效爲大。麥子選種，則以該村農民劉玉田君爲表證農家。選得佳種，據聞每畝平均可多收麥二斗五升，且品質亦較良好。

牛村的合作運動，雖尙幼稚，然亦正逐漸進步。他們最初訓練農民，使有合作的常識，更使不識字者略能識字作書。因爲規定合作社員，須能識字作書者方得加入。牛村合作事業，以信用合作，頗收成效，農民借款，較前便益多矣。

十一 結論

青島、鄒平、定縣三處鄉建事業，目的固然相同，而其精神與方法則頗互異。方法之不同，讀者觀上所述，自可知之。精神方面，則青島是不重標榜而重埋頭苦幹，對鄒平、定縣之長處，兼取並用。至於鄒平、定縣兩處，攷察後，在我的腦海裏起了非常明顯對照的印象。

○我覺得在鄒平主辦鄉建院的人，態度甚沉着，出言甚遲滯，在定縣主辦平教會的人，態度甚活潑，出言甚流利，鄉建院兼重精神的感化，平教會側重物質的建設。鄉建院有齊魯古風，平教會濃西洋習氣。大致因為兩方領袖，受環境薰染之不同，習性之互異，與夫魯冀社會情形之各別有以致之。予但願將攷察所得，忠實的寫出，以供讀者參攷。至於他們的理論與辦法之對與不對，他們的工作，將得如何的收穫，我不願有所批評，讓讀者各自去評判。不過、我有一點感想，要順便說一說，便是：他們都有一種堅毅刻苦的精神，他們總想為老百姓做些有益的事業，這是值得贊佩的，與一般做官拿錢而不做事，尤其是做官拿錢而為老百姓做許多壞事的人，是不可同年而語的。

介紹新刊

成都開明書店經售

鄉村建設論文集

梁漱溟 著 定價六角

教育文錄

梁漱溟 著 定價六角

村學鄉學須知

梁漱溟 著 定價一角

鄉農教育

梁漱溟 楊效春等著 定價三角五分

中國合作問題研究

梁漱溟 孫廉泉 秦亦文等著 定價三角

村治之理論與實施

村治月刊社編 定價八角

教育研究

張宗麟 楊效春等著 定價二角

社會調查及鄒平社會

定價二角

中國造林學

定價二角

鄉村建設半月刊

零售每期一角 預定全年一元六角

青島鄒平定縣鄉村建設攷察記全一冊

二十五年六月一日出版

定價每冊大洋四角

著者 袁 植 羣
兼行者 袁 植 羣

住成都東城根街攻玉日文學校

印刷者 成都球新印刷廠

總店 祠堂街七三號

總經售處 成都開明書店

分店 嘉定土橋街

分售處 各大書局

77-54

4-07341