

中小學第三十六屆畢業典禮
專科第二屆畢業典禮
學院成立週年紀念特刊

銘賢學校概況

民國三十三年六月印

本校校董及職員一覽表

董 事 董 長 孔祥熙先生
 王正廷先生 翁文灝先生 朱經農先生 蔣夢麟先生 陳德輝先生 艾德敷先生 蔣廷黻先生
 費雲皋先生 梅貽寶先生 呂生才先生 武渭清先生 閻振山先生 李榮凱先生 張萬里先生
 蔣守一先生 張國正先生 陳銑生先生

校 董 孔祥熙 代理校長 楊蔚

(一) 學 院

代理院長 楊蔚 秘 書 黃毓甲
 教務處主任 李廷懋 註冊組主任 黎楠 出版組主任 郝逸雲 圖書館主任 汪兆榮
 訓導處主任 黃毓甲代 生活指導組主任 石城 軍事管理組主任 張文才 體育衛生組主任 宋天爵
 總務處主任 程步雲 文書組主任 馬駿一 庶務組主任 程步雲兼 出納組出納員 成 紀
 會計室主任 劉恩俊

農藝學系主任 康輿衛 畜牧學系主任 唐翹葵 農業經濟學系主任 黃毓甲代
 機械工程學系主任 劉 頌 化學工程學系主任 李廷懋代 紡織工程學系主任 陸智遠
 工商管理學系主任 楊蔚兼 銀行學系主任 武壽銘代
 實驗工廠主任 王立我 農 場 主 任 李士達 牧 場 主 任 唐翹葵兼
 社會服務部主任幹事 孫志成

(二) 中 小 學

中學主任 武壽銘 教務主任 戚惠泉 訓育主任 李壽亭 事務主任 秦振亞 校醫主任 溫忠理 小學主任 吳連城

賈堯生作詞

校歌

高山仰止 太行東延 成仁取義 銘我前賢

真知由力行 工讀無間 學求致用 志務貞堅

CHORUS
國步艱連 民事維艱 建業更始 共

負仔肩 樂居天下 後憂在人先

學以事人 永矢弗諼

校訓

學以事人

孔祥熙題



銘賢概況

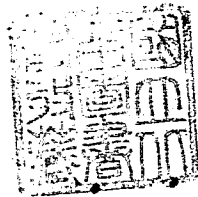
沿革

遜清光緒二十六年拳匪之亂，山西太谷汾陽兩地公理會之中外教士慘遭戕害，其中多人為美國歐柏林大學學生，該校為紀念殉道諸教士，遂於校內成立銘賢社。光緒三十三年本校董事長 孔庸之博士由美歸國，即於山西太谷創辦銘賢學校，以發揚諸先烈成仁取義之精神，是為本校發軔之始。

彼時因創立伊始，經費拮据，僅設一小學於太谷南關之明道院，董座幕路繼續，慘淡經營，歷經艱苦，不避辛勞，卒能逐漸擴充，增設中學班次；復以明道院地址隘狹，不敷應用，乃於宣統元年，遷入城東之孟家花園，即本校於七七事變後未久，淪陷敵區之原來校址。此地花草馥郁，林木扶疎，假山高聳，魏樓對峙，環境優良，極適讀書，本校校風淳厚質樸，受此幽美環境之薰陶，所關至大。

武昌起義，晉省響應，董座統率當地民軍學生約數千人，綏靖地方，襄助共和，是為本校實際參加國民革命工作之始，翌年 董座隨同 總理東渡日本，校務暫由美人伍樂福先生代理。

民國四年秋，董座返國，躬親校務，翌年復增設大學預科，從此規模愈大，經費愈絀，幸賴 董座多方籌維，艱苦支撐，預定計劃，始得順利完成。此後 董座為國宣勞，在校日少，遂請田俊卿、美籍一程子青



溫爾安（美籍）三先生担任大學預科中小學各部科長，處理校務，十年秋，杭氏捐建之大樓落成，顏曰杭氏樓，以資紀念。

十一年，溫爾安先生返國，乃取消科長制，而改設副校長代理校務，以田俊卿先生為首任副校長。十二年夏，遵照新頒法令，改小學為四二制，中學為三三制，并停辦大學預科，添辦高中，設文理師範商業等科，是為本院商科之胚胎時期。十三年，田俊卿先生及韓明衡先生捐建之大樓，先後落成，分別命名曰田氏樓，韓氏樓。十四年副校長田俊卿先生返國，乃組織校務行政委員會，以程子青先生為第一屆委員長，是年董座再赴美國募集本校基金，計達美金七十五萬元，本校經費，賴以奠定穩固之基礎。

十五年，田俊卿先生返校，担任委員長職，翌年春，南京事件發生，外僑紛紛離華，乃由賈炎生先生繼充委員長，是年本校呈准教育部正式立案，嗣以賈氏赴美深造，適喬輔三先生遊美歸來，遂繼其職。十八年春，本校接收太谷南關之貝露女校，改組為初中女子部，同時並籌辦農工兩科，規模初具，遂於二十一年呈准立案，是為本學院前身——農工專科學校之草創時期。

二十二年，男女学生宿舍落成，是時女子部已由南關遷來與男子部合併，訓教方面，較前便利，是年喬輔三先生辭職，校務由賈炎生吳克明兩先生共同負責。翌年秋，梅貽寶先生被聘為代理校長，擴充工農兩科，二十四年一月奉 敕部令准補助本校經費三萬元，七月 董座與夫人所捐建之嘉桂科學樓，亭蘭圖書樓興工，二十五年夏相繼落成。 敕部復補助本校經費四萬元。是年秋，梅代校長改任燕京大學文學院院長，本校校務仍由賈炎生吳克明兩先生負責。二十六年春，國防委員會為發展實業，令由本校積極辦理農工專科學校

遂即捐設校舍，添購設備，八月，賈炎生先生正式代理校長，正擬招生開課，乃以盧溝橋變起，暴日侵凌，寇氛日近，晉局岌危，不得已暫停招生，并遵照 董座指示，率同員生三百餘人，開始南遷，初抵運城，繼以太原淪陷，晉南吃緊，復於十一月八日由茅津渡渡過黃河，移至河南陝縣，滯留三月，經濟困難，達於極點！但仍維持上課，綏誦不輟，二十七年一月始遷西安，借用尊德女校舊址，繼續上課，凡十閱月，頗得當地人士之好評。嗣以敵機肆虐，奉令疏散，本校於十一月復遷陝南沔縣，該處偏僻狹隘，難期發展，最後於二十八年三月遵奉 董座命，再遷入川，覓定金堂縣姚家渡會家寨為校址。部署既定，中小學即行復課，本校幾經播遷，損失重大，加之物價高漲，收支愈感不敷，揆諸實際情形，實無力再事擴充。惟以抗戰時期，技術人才之需求孔亟，本校以職責所在，義無反顧，乃盡力排除困難，仍按原定計劃積極籌備農工專科之正式成立，冀能為國家培植實用人才，使肩荷建設重任，遂在金堂縣北郊之古城橋購置地皮，興建校舍，羅聘教師，購運設備，經一年之努力，始大致就緒。

二十九年秋，專科開始招生，正式授課，三載孕育，終焉誕生！按專科之成立，重在造成工農兩方面之實用人才，故於實習方面特別重視，對各實驗室之設備，與實際工廠及農場收場之籌辦，更不惜鉅資，力求完善。

三十二年春，董座蒞校視察，對各部工作，多所指示，全校精神為之一振！賈代校長自抗戰以來，率同全校員生，輾轉四省，重遷五地，斬荆披棘，艱辛備嘗，牽蘿補屋，心力交瘁！會因身體違和，一再請辭，徒以接替之人，未獲如願。董座視導返渝，深加體念，乃提經校董會決議，暫准賈代校長休假一年，以

資調養，並另聘楊文若先生繼任代理校長職務。八月，專科奉准部令改爲學院，除原有之農工兩科外，更恢復商科，仍以楊文若先生充任院長，由三十二年度起，學院開始招生，原有之專科學生奉令辦理至畢業完畢爲止。

本校創辦迄今，屈指已屆三十八載矣！由小學而增設中學，由專科而改組學院，皆賴我董座指導有方，與教育當局及社會人士之愛護培植，始有今日之成績。此後更當遵照政府法令，秉承董座意旨，繼續邁進，發揚光大，爲國家造就建設之人才，爲社會培植優秀之青年，藉副一般人士之期望，庶不負我董座創辦本校之初衷也！

組 織

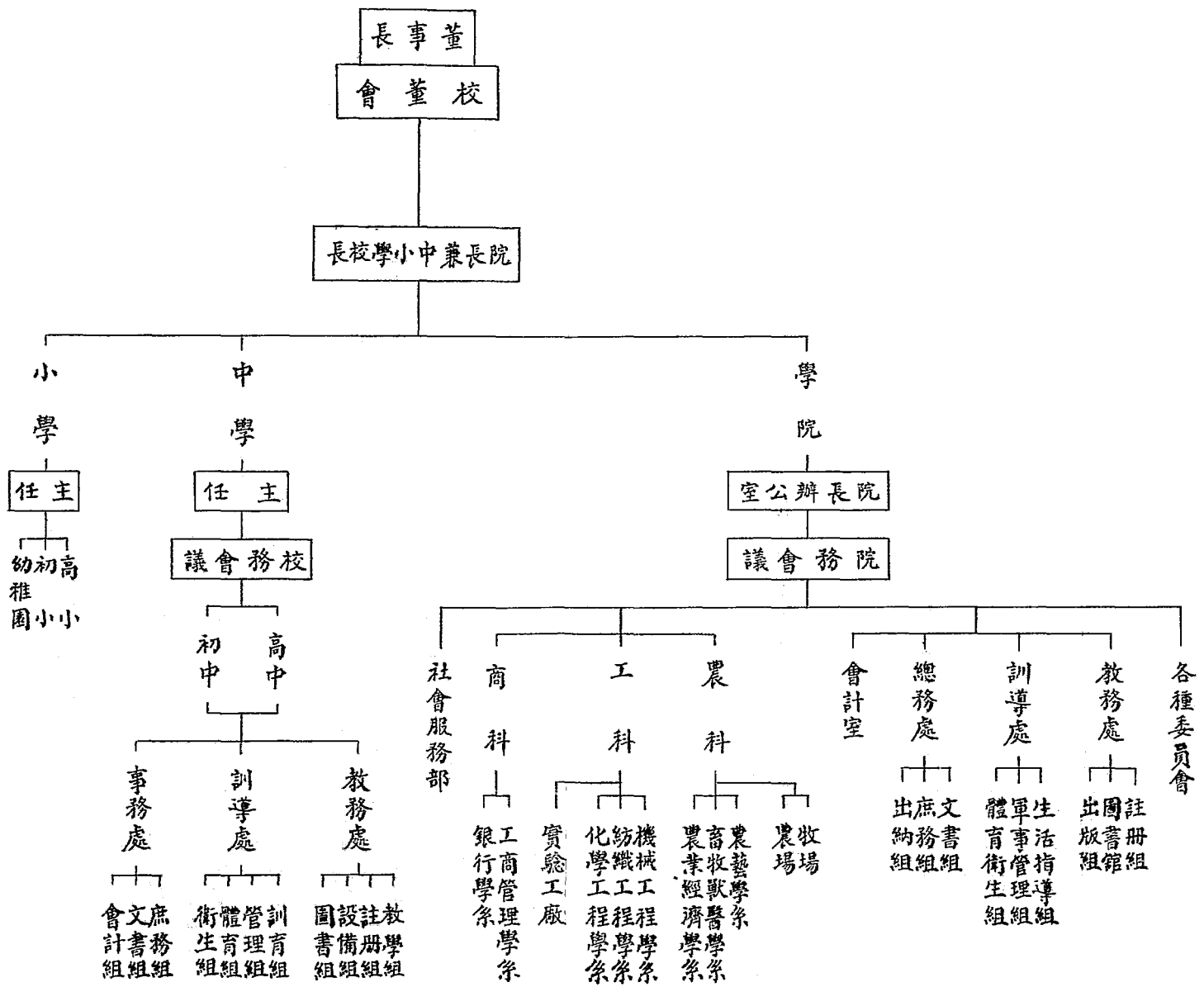
本校最高權力機關爲校董會，董事長爲孔庸之博士，聘有董事十二人，均爲社會知名之士，學院及中小學之施政計劃，均由校董會討論決定之。

茲將全校組織系統表列如下：

金堂校舍

出成都北郊，沿川陝公路行廿四公里處，有一支綫進金堂縣城，循此東南折，凡十五公里，有地名古城驛，距縣城僅數百武，即本院自建之院本部所在地也。校門三楹，樸質莊嚴，橫額榜曰「銘賢學院」，作八分書，爲董塵所題，黑地金文，燦爛奪目！門旁懸私立銘賢學院實驗工廠長牌，作六朝體，爲省主席張公岳軍書，雍容華貴，儀態萬方！入門爲一廣場，綠草如茵，春意盎然，四周花木扶疎，風景絕佳！正中爲院長及各處組系之辦公廳，計廿餘楹，屋頂豎青天白日滿地紅旗，微風吹來，飄揚空際，令人頓起莊嚴肅穆之感！每日侵晨，數百員生，胥於此行升旗典禮，愛國情緒，溢于眉宇。兩側爲農工兩科實驗之所，有屋四十餘楹，舉凡理化生物以及植物病理等室無不具備。穿辦公廳而過，左爲教室，右爲圖書館，再進則兩側均教室，亦不下二十餘間，最後則爲體育場，及正擬興建之大禮堂在焉。左側小溪環繞，碧波蕩蕩，於焉利用水力作動力，建築機械及紡織兩廠於其間，各分兩層，共計房屋一百五十餘楹，上踞危樓，下懸小瀑，水激輪轉，機聲軋軋，入夜電炬齊明，照徹遐邇，環境清幽，莫與倫比！體育場後乃一大花園，築有溫室，萬紫千紅，競秀爭妍。其右爲工廠庫房，及釀造部菸草部之工作房，而化工實驗廠據其左角，每有酒香酸臭，交相刺鼻，是正煉製酒精與硝酸之時也。溪之彼岸，築有機械實驗廠之鍛工與鑄工工作房及工友宿舍，竹籬茅簷，小橋流水，尤饒鄉野清遠之趣。

上述景象，爲本院辦公上課及實驗之所，至員生休憩住宿則分佈於城內金剛公園等處，均係租賃民房，



加以修葺，臨時佔用者，將來事實許可，仍擬自建新屋於院本部附近。此外尚有農場牧場，在縣城外西二里許之石板堰，亦係租自民間，計有農舍二十餘間，試驗田地六十餘畝，五穀六畜，應有盡有，更完全農村風光矣。

出金堂南郊向西南行，約六公里，即達姚家渡，川西著名之沱江橫貫其間，廣市櫛比，頗稱繁盛，本校社會服務部即設於此。再二里許為官家寨，中小學即分設於老寨、上寨、下寨三處，每處房間均在百間左右，老寨上寨相距密邇，下寨約去二華里，此三寨原為金堂大族曾氏聚族同居之所，建築雄偉，儼若城堡，惜連遭匪患，經久失修，雜堞圯毀，蓬蒿沒人，本校來此後，大舉修葺，煥然一新。以老寨作中學部教室，圖書館，辦公室，體育場，女生宿舍，及單身教職員宿舍，上寨為男生宿舍，下寨為小學部及教職員眷屬居焉。三寨靜居鄉村，遠隔塵囂，朝挹風光，暮聽濤韻，其環境之清幽絕俗，洵稱最理想之讀書樂園也！

設 備

一、圖書儀器藥品標本 本校原有圖書儀器，泰半淪陷戰區，遷入金堂後乃繼續添購，以增進教學效率，專科成立後，因事實需要，除在蓉渝各地就近購辦普通用品外，並於二十九年春，分在港滬及海外等地訂購大批圖書器具，不幸甫經運抵海防，正值越南被侵，所購物品，悉遭敵寇扣留。三十年春，乃派遣專員，繞道滬濱採購圖書儀器藥品標本等甚豐，歸至溫州，又適逢倭奴在該地登陸，雖經設法搶運，仍有一部遭受損失，目前所有者，固未敢允稱十分完備，但已敷供各科教學之用矣。

現本校圖書館共藏有中西圖書一萬五千餘冊，雜誌一百餘種，報紙二十餘種，并寄存會氏珍藏木刻書籍二千餘冊，最近又由國際文化協會領得圖書放映機一具，可利用電光或日光，閱讀國外新出版之圖書雜誌，按時換片，灌輸新知，洵稱快捷便利！至普通理化及工農兩科各項設備，共有儀器二千餘種，九千餘件，藥品五千餘種，及動植物標本一千餘種，其中比較重要之儀器計有顯微鏡帶附件二十一套（可放至二千五百倍者三架，餘可放一千六百倍），精細分析天秤十二架，經緯儀一套，平板儀三套，切片機一套，消毒器一套，血液檢查器二套，細菌培養器一套，解剖器十五套，注射針五套，計算機一架，繪圖儀三十套，熱機試驗零件全套，打漿機一套……等。

二、農場與牧場 學院農科部份設有農場牧場各一處，農場中種有各種菸草，水稻，小麥，高粱，玉蜀黍及蔬菜等，培育優良品種以之向外推廣。牧場，家畜方面有純種荷蘭公牛一頭，第三代第四代雜種母牛各一頭，第一代雜種母牛七頭，本地黃牛二頭，純種盤克豬二頭，榮昌及雜種豬多頭，軟不來種羊三隻，瑞士種羊五隻，家禽方面有純種來航鷄，奧布頓鷄，紅島鷄，本地鷄，北平鷄，本地鵝，……等，所產牛乳雞蛋，豬肉羊毛，以及菜蔬等作物，均以廉價供應本校師生消費。

三、實驗工廠 學院工科部份設有（1）機械實驗工廠，裝有十七匹馬力水力發電機一部，七呎六呎車床，龍門刨床，牛頭刨床，鑽床，銼床等各一部，原動力均用水力，另有五百斤熔鐵爐一座，模型，鉗工，鑄工，鍛工等各項工具均屬齊全，此外尚有熱機實驗設備，計有完整之飛機一架，星形發動機兩部，俄國V式發動機一部，汽車一輛，引擎數座，以及各種儀器零件等多種。（2）化學實驗工廠，裝有鉛室一具，燃硫爐

一座，汽鍋一具，濃縮爐一座，硝酸爐一座，木材乾餾爐二具，及各種麴室蒸豆灶發酵室，保温桶，蒸酒塔等項，對於造紙與硫酸硝酸之製造，丙酮醋酸之提取，及酒精之釀造提煉等項實驗，均稱便利。(3)紡織染實驗工廠，規模相當完整，分紡織染三部份，紡紗部裝有印度格羅式紡紗機二部，每部包括鋼絲機一，併條機二，粗紡機二，細紡機八，均利用水力發動，此外尚有自製之鬆花機及彈花機以整理原料，織造部份裝有鉄輪木機十台，提花機三台，提梭機三台，毛巾機二台，織襪機十台，均用人工踏動或手搖，學生每週至少有六時在廠實習。

社會服務

本校早在民二十三年秋，即有社會服務部之設，從事民衆教育及鄉村建設之推動工作，入川以來，一本初衷，在人煙輻輳之桃家渡展開服務工作，舉其重要者如：

1. 辦理民衆書報閱覽室
2. 發動學生下鄉工作
3. 設立保健室免費診療
4. 辦理小本貸款
5. 慰問征屬并爲服務
6. 協助路政整頓市容

7. 提倡民教掃除文盲

8. 宣達政令灌輸常識

9. 籌集捐款辦理極務

10. 舉辦農產展覽會

又本年四月間，距金堂不遠之某地正積極趕築某項特種工程，征調民工以十萬計，金堂一縣即佔三分之一，本校師生，爲慰勞民工，藉可實際參加此項偉大國防工程起見，乃發起自動前往服務三天，晚間露營工地，白天與民工同時動作，工餘并向民工演講，出刊壁報，精神奮發，收穫頗佳！

教職員及學生

本校學院計有教授十八人，副教授九人，講師十二人，助教七人，職員二十七人，中小學共有教員四十八人，職員十人。關於學生之招收，向來採取嚴格甄別主義，寧缺毋濫，目前全校共有男女學生八百八十九人。

其各部份名額分別表列如次：

(一) 學院 銘賢概况

共計	女	男	性別		系	人科
			別	數		
10	0	10	科	殖	壅	三年級
6	1	5	科	牧	畜	
4	0	4	科	程	工	
4	0	4	科	程	工	
9	6	3	科	程	工	二年級
6	1	5	科	殖	壅	
2	0	2	科	牧	畜	三年級
11	0	11	科	程	工	
3	1	2	科	程	工	
3	1	2	科	程	工	一年級
13	4	9	系	學	藝	
15	5	10	系	學	醫	
19	5	14	系	學	濟	
25	0	25	系	學	程	
18	4	14	系	學	程	
12	4	8	系	學	程	
21	4	17	系	學	理	
15	4	11	系	學	行	
196	40	156	計		總	

(二) 小學

合計	女	男	性 別		年 級
			上 期	下 期	
22		22	上 期	高	三
40	7	33	下 期	高	三
30		30	上 期	高	二
66	22	44	下 期	高	二
45		45	上 期	高	一
76	18	58	下 期	高	一
19		19	上 期	初	三
34	11	23	下 期	初	三
41		41	上 期	初	二
58	17	41	下 期	初	二
67		67	上 期	初	一
85	38	47	下 期	初	一
583	113	470	計	總	

(一) 小學

合計	女	男	性 別		年 級
			上 期	下 期	
21	3	18	上 期	六	年級
19	3	16	下 期	五	年級
17	3	14	上 期	四	年級
15	7	8	下 期	三	年級
18	9	9	上 期	二	年級
14	3	11	下 期	一	年級
6	0	6	上 期	幼	稚園
110	28	82	計	總	

銘賢概况

學術研究及社會合作

本校平日之功課繁重，但師生學術研究之空氣頗濃，刻下本校師生所從事之研究工作，計有以下各項：

- 一、內燃機燃料之研究
- 二、推進式水輪之製造
- 三、離心力鑄造之研究
- 四、彭縣銅礦採治問題
- 五、澱粉製葡萄糖之研究
- 六、高粱區域試驗
- 七、金皇后玉蜀黍區域試驗
- 八、水稻生長期與抗旱性試驗
- 九、小麥品種抵抗小麥桿黑粉病之研究
- 十、菸青蟲之毒殺試驗及誘殺試驗
- 十一、菸草毒素病之研究
- 十二、水稻螟蟲之防治試驗
- 十三、水稻銹甲蟲之防治試驗

- 十四、荷蘭公牛與當地黃牛第一、二、三、四、五代雜交之研究
 - 十五、鷄之飼料消耗率之研究
 - 十六、黃白玉米肥豬之比較試驗
 - 十七、軟不來羊與土種羊雜交羊毛品質之試驗
 - 十八、金堂縣農村借貸之研究
 - 十九、編製金堂縣生活指數
 - 二十、金堂縣農具價格指數
 - 二一、金堂縣零售物價指數
 - 二二、金堂縣趙鏡農產品批發物價指數
 - 二三、金堂、新都、什邡、綿竹四縣菸葉生產成本之比較
- 本校與外界合作進行之工作甚夥，其要者有：
- 一、與農產促進會合辦畜牧獸醫講學班
 - 二、中英庚款董事會委託研究中國草藥防治家畜體外寄生蟲
 - 三、中央農業實驗所委託舉辦小麥良種示範
 - 四、中央農業實驗所委託舉辦肥料試驗
 - 五、財政部委託接辦四川菸葉示範場菸圃及辦理菸葉技術人員訓練班

銘 實 概 況

六、農林部委託舉辦金堂縣草棉推廣

七、農林部委託舉辦金堂縣稻蟲防治工作

八、農林部委託舉辦川北區玉蜀黍增產工作



學院教職員名單

楊文君先生	施菊華女士	王隆照先生	劉封唐先生	許存學先生	黃率誠先生	史紹華先生	王達人先生
賈炎生先生	黃岫青先生	陳澈先生	成紀先生	康子綱先生	李炳坦先生	李宗嶽先生	蔣立軒先生
吳克明先生	石城先生	韋甫中先生	羅季斗先生	劉傑三先生	唐翹發先生	李希舜先生	畢華榮女士
李海文先生	陳谷宜女士	張鏡明先生	蘇林官先生	周文衡先生	吳文安先生	張志偉先生	黃先楷先生
黎梅村先生	張武卿先生	朱起法先生	張廣瑯先生	岑天因先生	張龍志先生	王琴齋先生	閻化道先生
後端源先生	廖廷芳先生	陳鳳林先生	郭效汾先生	何敬真先生	王萬壽先生	胡振渭先生	鄒鳳書先生
韓柱學先生	宋尊一先生	張效良先生	顧牧丁先生	朱耀炳先生	張立教先生	馬萬興先生	
郝逸雲先生	夏方珍女士	李敦智先生	朱朝禎先生	胡錫文先生	朱明致先生	陸子駿先生	
戴麓女士	程子青先生	卜蕙清女士	曹恩之先生	李應三先生	劉悟菴先生	吳誠初先生	
汪兆榮先生	馬駿一先生	劉惠之先生	楊芙初先生	王鑑明先生	陳松友先生	李肅山先生	

中小學教職員名單

武星三先生	趙玉瑛女士	傅肖巖先生	任達理先生	張雪陽先生	趙友梅先生	喬雲峯先生	張立嫻女士
劉惠之先生	秦耀東先生	王賈之先生	陳仁人先生	李寓天先生	劉叔平先生	連均平先生	
臧惠泉先生	楊滌研先生	席恩伯先生	馮世璋先生	張茂萱先生	李棟華先生	譚司政先生	
李輝亭先生	呂立中先生	雲達樂先生	梁自南先生	姜培明先生	高相臣先生	韻嶼五女士	
史捷三先生	谷幼慈先生	曹玉珍女士	劉子偉先生	趙續之先生	容玉秀女士	王蔡蘭女士	
薛子英先生	王翰東先生	劉雨碧先生	劉和哉先生	王文輔先生	樊葆明先生	李竹軒女士	
張蜀裴女士	聶文郁先生	劉曉鳴先生	高玉華女士	伊滌非女士	韓敬卿女士	孫秀美女士	
溫燮卿先生	尹弼卿先生	賈荷卿先生	陳鼎容女士	安瑞堂先生	雷蓋英女士	于純理女士	



271611