

# 中央醫學院

中華民國三十六年九月  
行政院新聞局印行

中  
央  
醫  
院

中日戰事外科徵輯會藏

# 中央醫院目錄

- 一、總說
- 二、南京中央醫院
- 三、重慶中央醫院
- 四、廣州中央醫院
- 五、蘭州中央醫院
- 六、天津中央醫院
- 七、結語

# 中央醫院

## 一、總說

衛生醫療事業之發展，足以減少一般疾病與死亡之危險，對於人民健康有極重要之關係。故政府近年來力求推行公醫制度，普設公立醫院，除各省市設有省立醫院，各縣鄉鎮設有衛生院及診療所外，戰前復於首都設立中央醫院，直屬前衛生署，抗戰勝利後，擴大中央醫院設置範圍，分在南京、重慶、廣州、天津、蘭州、各設中央醫院一所，均隸屬衛生部，是為政府所辦理之國內五大醫療中心。各中央醫院除負有示範使命積極辦理一般醫療業務外更致力於病人服務與救濟，使貧苦病人亦能獲得醫療之便利，同時招致各地醫務人員，加以訓練，提高其素質，以協助各地衛生醫療專業之發展。

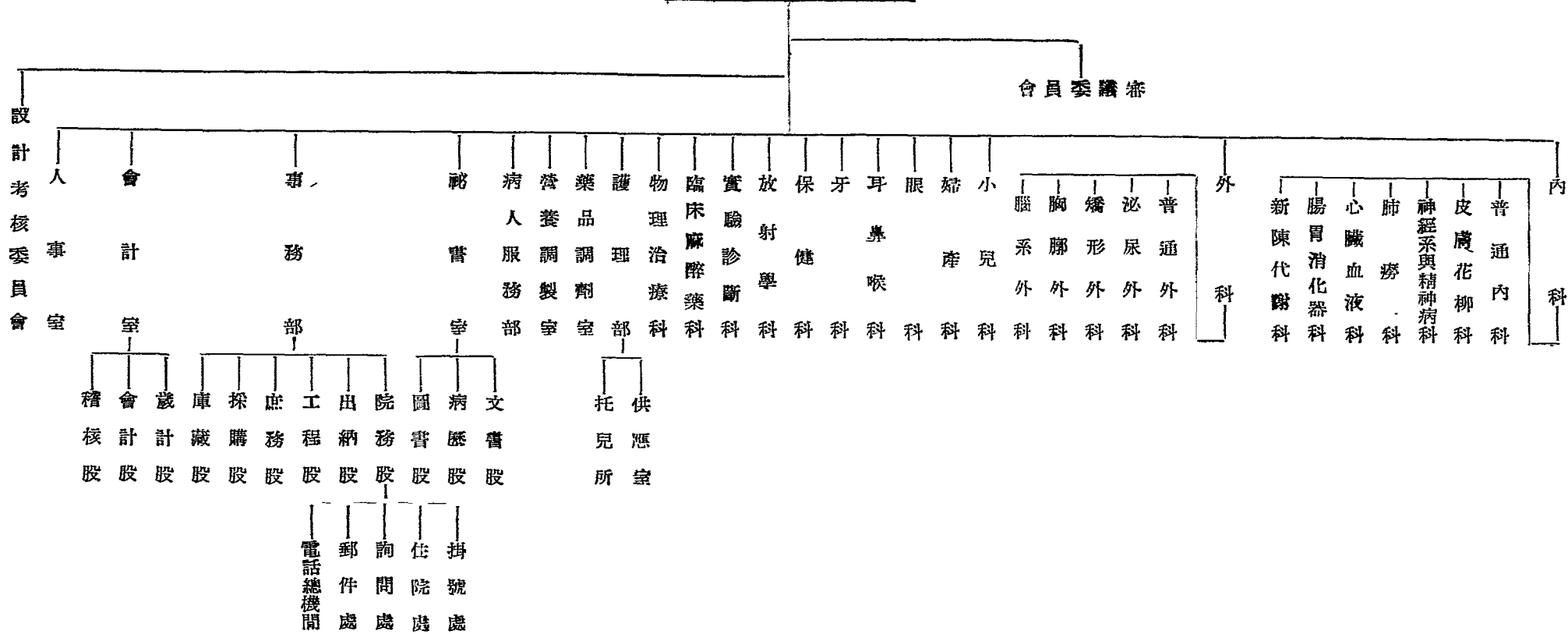
戰前中央醫院創立於民國十八年，設於南京黃埔路，初名中央模範陸軍醫院，十九年改名為中央醫院。二十年興建井字型大廈，嗣後復添建護士大樓，設備逐漸擴充，一時醫林俊彥，相率來歸，穩固之基礎得以奠定。

民國二十六年抗戰開始，醫院於是年秋內遷漢口，再遷長沙，於二十七年元旦開診，至是年七月復遷貴陽。計在長沙期間收治重傷官兵一千零三員，施行手術達二千四百餘次。同時擴大工作成立湘西手術組，在常德桃源兩地，協助陸軍醫院辦理後方重傷手術，復於桃源成立門診部，免費治療四千餘人；沅陵籌設第二分院，並担任常德機場民工醫療事項，受診及注射預防針者達三萬餘人。此外並編制流動手術組隨同中國紅十字會醫療隊在長沙，辰谿，靈川及各地前線搶救重傷官兵。

民國二十七年七月醫院再度西遷貴陽後，於同年雙十節設床位二百五十，開始收治傷病官兵。至二十八年門診部成立，由日診百餘人，增至二百六十餘人。同年六月一部員工調渝工作，三十年五月以渝部爲中央醫院正院，貴陽爲分院，至三十一年渝筑兩院分立，渝院稱重慶中央醫院，筑院稱貴陽中央醫院，均直隸當時之衛生署。抗戰勝利後，貴陽中央醫院結束，復員南京，成立南京中央醫院，另於天津，廣州，蘭州各設中央醫院，組織與任務相同，惟行政經費，各自獨立，均隸於衛生部。茲將其組織系統列表如下：

# 中 央 醫 院 組 織 系 統 表

## 中 央 醫 院



## 二、南京中央醫院

南京中央醫院於抗戰勝利後迅速復員，初於南京太平路前僑中央醫院舊址設立分院，繼收回黃埔路原址，經修葺後，遷入辦理，恢復原設各科，展開醫療業務，並由各方撥助一部份藥品及醫療器械，計現有最新式麥克司光機三具，鉄肺一部，紫外光線三只，紅外線燈二只，消毒器大小六具，顯微鏡二十三架，電療器一具，鐳錠30m/gm，手術燈十一只，手術檯九張，電氣冰箱九座，牙科X光機治療器，手術椅等，以及其他應用上之儀器用品。設備逐漸充實，惟醫學進步，日新月異，目前設備不過勉強應用，將來醫務發展，當仍在設法擴充中。

戰前南京中央醫院門診病人平均每日不過四百人。復員後增至每日達七百人。根據三十五年統計，全年門診人數共二〇一，五九六人，其中內科居第一位共四六、九六二人，次爲外科，皮膚花柳科，眼科，小兒科，產科等。三十六年以來各科門診更見擁擠，每日平均達八百餘人，乃是年春另於院址對面之政治公園中建築門診部，擁擠情形漸見改善。

病床設置戰前僅有二百二十張，復員後逐漸擴充，三十五年底時備有三百五十三張，至三十六年六月更擴充至五百八十二張。住院病人人數月有增加，從三十五年一月之二八八人增至十二月八百五十九人，三十六年六月更增至六百九十人，茲將復院一年來門診，住院，手術接生醫費

病救濟統計如下表，以見業務發展之概況：

南京中央醫院復院一年住院、門診、手術、接生暨貧病救濟統計表

(自三十五年八月份起至三十六年六月份止)

年 月 份	住院人數	門診人數	手術次數	接生嬰孩	貧病病人數	免費救濟數
三五 八	七一三	一七、八六〇	五二七	二五三	一五〇九	四、二七八、八〇〇
三五 九	七七五	一八、八六三	五一六	二七五	一五五〇	五、七九九、九五〇
三五 一〇	八五七	二〇、三二九	五六七	二四八	一一四五	五、七四九、四四〇
三五 一一	七九七	一七、四二三	五四五	二〇六	八九九	七、七六七、四三〇
三五 一二	八五九	一七、五七一	五六六	二六二	一一三〇	九、三一六、六三〇
三六 一	六五三	一三、九七四	五三七	二二三	八四五	九、七五〇、〇〇〇
三六 二	八二四	一八、九七〇	五三三	二一六	一九七八	二二、六六七、五四〇
三六 三	六九八	二二、六二四	四六六	二二〇	二五〇六	三〇、八三七、九八〇
三六 四	六八七	二五、四八三	六七一	一六四	二六六二	三一、〇二四、五四〇
三六 五	六九八	二五、二九〇	六九〇	一六五	二〇一九	三一、〇〇一、二八〇
三六 六	六九〇	二二、七九五	六三三	一六四	一七八九	五四、八二四、一〇〇



中央醫院之任務，除一般疾病之治療與預防外，復為培養醫務人才，負有訓練之使命。三十年五月，乃開始在京滬各醫學院校考選六年級學生，並收錄各院校保送之優秀學生，派充醫員，輪流在各科實習，實習期間定為兩年或一年，計三十五年共收錄醫員六十一名。此外更協助各公立醫院專科醫師進修，並辦理技術人員訓練，先後舉辦各種訓練班。計有（1）外科醫師講習班，（2）眼耳鼻喉科醫師講習班，（3）放射學科醫師講習班，（4）牙科醫師講習班等。另有技術人員之訓練，係與中央衛生實驗院合辦放射學科技術員訓練班及細菌血清檢驗技術員訓練班，訓練期間各半年，參加受訓人員共三十八人。關於護理人員之訓練，則與國立中央高級護士職業學校合作，該校學生全部實習工作，均在中央醫院施行。

南京中央醫院依照中央醫院組織規程，分設內科，外科，小兒，婦產等科，各科之醫療工作為醫院之中心業務，茲將各科醫務分述如次：

### （一）內科

甲、門診 門診分為特別普通兩種，三十五年平均每日就診人數普通號約百人，特別號五十人。三十六年以來兩者均有增加。急症則不限時間，隨到隨診，急症處派有日夜輪值醫院及醫師，每日急症次數自十餘次至數十次不等。出診方面因醫務人員有限，每月不過數次。

乙、住院 三十五年住院人數共一、四九九人，限於病床數減，致就診病人仍有向隅之感。

但既住院之後，不論病房等級，醫務工作則完全一律，無所軒輊。醫員及助理醫師負日夜臨床診視之責，護士協同護理，住院醫師隨時督治，主治醫師復每日巡查指導，盡力治療。每病室附設有化驗室，使醫員能隨時迅行必要之診斷與實驗。病人若兼患他科病症，則隨時與各該科會診治療，若發現傳染病者則隨時通知衛生機關注意防治。

丙、臨牀研究 每週行病室總巡視一次，集全科人員與有關專家，選病情複雜患者作會診討論。每週並舉行病歷討論會一次，集該週內出院病人病歷加以研討。此外有X光討論會，每週或間週舉行一次，將臨牀印象與X光檢查結果作對照研究。讀書會與座談會每週或間週舉行，以便醫員進修，更有臨牀討論會，由住院醫師主持，揀選個別病案與醫員作示範研討。其他如研究營養，製用治疥新藥，改良輸血器具等均頗有成就。

(二) 肺癆科 每週有門診檢查，人工氣胸術，螢光透視各三次。必要時更有切除肋骨與切斷神經之治療。門診檢查初不過每月一百餘人，至三十五年已增至八百餘人。住院病人三十五年內共一四一人，其中痊癒者佔百分之點七，進步者佔百分之四八點三，無效者百分之三四點一，死亡者百分之九點九，自動出院百分之七。行人工氣胸術人數亦日有增加，三十五年七月至十二月共施行一、二九九次。

(三) 皮膚花柳科 門診方面就診人數每日在六十人以上，其中梅毒佔百分四十，疥瘡百分

三十其也百分之三十。驅毒劑不拘一格，注射部全日開放，滅疥手續則由護生執行。住院方面如爲梅毒初期患者則用盤尼西林注射，如爲溼疹性皮炎則作多方面之敏感調查。

(四) 神經精神病科 神經病科方面每週門診三次，日有四五十人。其中以精神性神經病患者居多。每週尙有兩日專爲治療，如行脊椎穿刺及心理治療等。精神病科方面，因病房尙未設立，僅就門診作精神分析治療。

(五) 小兒科 門診方面三十五年就診人數共一五、四一〇人。同年住院方面，共四二八人，其中以患支氣管肺炎爲數最多計七十五人，次爲流行性腦脊髓膜炎二十九人，大葉性肺炎二十八人，上呼吸道感染二十七人，再次爲結核性腦膜炎，赤痢，腹瀉等症。住院患者完全痊癒者佔65.65%，進步者11.91%，死亡16.82%自動出院4.00%，無效0.70%。除病症醫療外，每週復有病歷討論及小兒科醫學研究會。

(六) 外科 外科下分設普通外科，泌尿科，骨科，矯形外科等。三十五年住院人數共一〇五六人，門診初診一七、二八四人，複診二七、一四九人。三十五年度舉行手術總計如下表

# 外科手術統計表

二十五年一月至十二月

手術名稱	次數	手術名稱	次數
手 術 名 稱	次 數	手 術 名 稱	次 數
血 手 術	四〇九	探 測 術	三
圍 尾 切 除 術	一九二	貼 膏 術	一
膀 胱 鏡 檢 查 術	一五一	刮 術	一
揭 創 縫 合 術	四一	顱 骨 切 開 術	四
痔 瘡 除 術	五六	手 治 術	八
切 除 術	一九七	肛 門 鏡 檢 查 術	七
疝 修 補 術	五三	石 膏 綑 帶 術	一三二
切 開 排 膿 術	一七二	外 物 取 出 術	五
石 膏 模 型 術	四〇二	齒 修 補 術	一
尿 道 探 視 術	二四	死 骨 截 除 術	七

關節成形術	一	胸廊成形術	六
包皮環切術	七二	碟形手術	四
吸引術	一三	次甲狀腺切除術	二
腸吻合術	六	靜脈切開術	一
救骨術	八四	枝氣管鏡窺察術	四
膀胱切開術	九	斯丹門氏針貫入術	六
骨復位術	三一	斯密氏針貫入術	六
導尿管術	一〇	動脈瘤縫合術	一
電烙術	二四	食道鏡窺察術	五
胆囊切除術	六	直腸腹部會陰部切除術	一
胃穿孔縫合術	四	腰段交感神經切除術	二
剖腹探視術	六六	交感神經麻阻術	二

活體檢査術	輸精管切除术	逆行性、腎盂攝影術	免唇修補術	膀胱瘤去除術	直腸鏡檢査術	胃切除术	脾切除术	恥骨攝護腺切除术	異物切除术	翠丸切除术	乳切除术
一七	二	二二	一	二	五	二	八	一五	一一	六	三
驗板切除术	沙眼擠出術	天神經移植術	背甲骨骨切除术	食管瘤切除术	矯形術	河爾氏治療術	羅倫茲手術	肺頁切除术	股動脈結扎術	痔核注射術	漏管切除术
三三	一二六	一	一	一	八	一	一	一	一	九	七

眼內物剷出術	眼內物剷出術	四	前庭大腺囊腫切除術	一
眼內物剷出術	眼內物剷出術	四一	剖腹探查	二
眼內物剷出術	眼內物剷出術	六	活體組織切除術	四
鑄針植入法	鑄針植入法	一二	低位產鉗	二九
前房穿剌術	前房穿剌術	八	子宮頸電灼術	二
酒精注射法	酒精注射法	二	腹部創口第二次縫合術	二
膿腫吸引術	膿腫吸引術	五	輸尿管切扎術	二二
乙狀腸鏡檢查術	乙狀腸鏡檢查術	四	手術復位術	一〇
腎·救除術	腎·救除術	三	陰成形術	二二
膀胱石切除術	膀胱石切除術	七	莫女膈肉移植術	一五
植皮術	植皮術	二五	虹膜剷除術	二四
拔出血術	拔出血術	四	麥粒腫切開術	一五五

切除與尙膜移植法	六	咽喉鏡檢查及聲帶上	
活體組織檢查法	二	乳實漏管修補術	二
晶體帶穿刺術	一	格威陸氏手術	六
睫女體分離法	三	簡單乳實切開術	四
角膜染色法	一	澈底止頸鼻竇開洞術	五
驗下垂矯正術	一	食道鏡檢查及外物去除術	七
晶體摘出術	四	腫去除術	八
高特氏手術	五六	直接咽喉鏡檢查及癌	
眶內物剝出術	二	氣管鏡檢查及外物去除術	一三
淚帶摘出術	九	鼻息肉棧除術	四四
結合膜環行切除術	六	粘膜鼻中隔切除術	三三
虹膜整復術	三	扁桃腺截除術	九二



膀胱切除術及隄前術	三	皮細胞膈切除術	九
產 鉗	二一〇	下鼻甲部切除術	六
女陰切開縫合術	一六五	下唇肉第增殖切開術	二
會陰縫合術	八九〇	氣管切除術	一一
輸卵管切除術	二六	鼻中隔改正	五
子宮刮術	四	鼻竇活體檢查及鑷達治療	二
卵巢瘤切除術	六	鼻竇替模引流術	一二
處女膜切開引流術	四	咽喉鏡檢查及活體切片檢查	七
骨盆血囊腫撤空術	一	電 烙	二
子宮肉瘤切除術	五	氣管鏡及食道檢查	七
手術取胎盤術	一六	替換灌洗術	四
腎 位 抽 術	二〇	根治上頷竇切除術	六

子宮頸瘤切除術	四	根治乳竇鑿開術	二
輸卵管吹氣試驗	一五	鐳治療法	一二
子宮切除術	五	陰道成形術	二
膀胱陰道漏管術	一	胎頭切斷術	二
剖腹產	一二	穿顱術	三
共計	四六七五次		

(七)婦產科 門診方面三十五年婦產初診三、六六六人，複診四、六三四人，產科初診五、六一八人，複診七、四三五人。住院方面床位初設八十五張，後擴充至一百零一張，仍感不敷分配。三十五生婦科住院人數共三〇四人，以小產佔最多數，計九十五人，次為卵巢囊腫，三十人，再次為子宮外孕，子宮頸瘤等症。全年住院死亡人數計十一人。同年產科住院人數共二、〇七八人，其中初產佔39.05%，歷產60.95%；若以生產難易分，則平產佔30.10%，手術產6.96%。茲再將初生嬰兒統計表如下表。

# 初生嬰兒統計表

三十五年一月至十二月

類別	一月	二月	三月	四月	五月	六月	七月	八月	九月	十月	十一月	十二月	總計
男初生嬰兒	一五二	一六二	一六五	一六一	一五五	一六三	一八八	一六一	一六二	一三三	一三三	一三三	二一九
女初生嬰兒	五一	五七	四一	五三	六五	七四	八〇	九五	一一〇	一〇〇	九二	一一一	九〇
早產嬰兒	一二	八	二	五	六	五	一三	二六	三一	二〇	一八	一八	一六四
怪胎或先天畸	一	一	一					一			一		五
死胎及初生嬰兒死亡總數	七	五	三	一	一	六	五	一五	一一	五	六	九	七四

(八)眼科 三十五年門診人數初診七、五四三人，複診一二、四五五人。住院男七十一人，女十八人。

(九)耳鼻喉科 三十五年門診人數共一〇、〇七一人。門診手術以上額竇穿刺灌洗術最多計二〇一次，次為外耳道肉瘤切除術七十三次，再次為鼻咽鏡檢查及扁桃周圍膿腫切開排膿等手

術。同年住院人數二六九人，每人平均住院日數爲七點五日，住院手術共施行二二五次，以扁桃體切除術最多計七十四次，次爲鼻息肉切除術，直接喉鏡檢查術等。

(十)牙科 牙科工作因設備及材料缺乏，初僅限於口腔治療與身禮充填等項，二十五年八月以後，並行冠橋及假牙等技術工作。診治牙疾以齲齒最多，次爲齒周圍組織炎，剩餘齒根，及牙齒搖動，牙周膿腫等症。

(十一)放射學科 除辦理X光技術員訓練班及放射學醫師講習班外，二十五年透視及照片工作如下表所示。

# 放射學科三十五年度全年工作統計表

類 別	透視																	透視及片			鑷鏡 治療	總計
	照	片																				
日 期	頭 顱	副 鼻 竇	乳 突	下 顎 骨	脊 柱	胸 部	上 肢	下 肢	腦 攝 影	胆 囊 影	支 氣 管 影	腎 攝 影	膀 胱 影	脊 髓 影	腹 部	骨 盆	測 量	消 化 道	腸 胃 及 檢 查	灌 腸 攝 影	—	
一 月	—	1	2	4	8	176	33	72		4		5			2			8	2	—	317	
二 月	—	1		2	13	185	32	63		1		1			9			3	2	—	312	
三 月	—	3		1	11	203	23	46		1		4			3			10	2	—	307	
四 月	—	4	7	3	7	303	46	90		3					7	1		12	1	—	484	
五 月	—		6	2	1	23	398	52	72		3				12			16	2	—	587	
六 月	65	2	11	2	5	22	240	31	64		7		4	1	12			9	2	—	477	
七 月	476	2	6	2	5	6	50	48	65				3	1	5			4	2	—	675	
八 月	537		1	6	5		52	23	10				1							—	635	
九 月	545	5	21	7	7	23	191	41	92		1		1	2	9				1	—	946	
十 月	592	14	45	11	6	34	385	71	135	1	4		7	1	32	1		6	1	—	1346	
十一 月	765	12	35	4	14	24	321	44	124			1	6	1	12	6		9	2	12	1392	
十二 月	863	13	26	4	6	17	253	71	119		2	2	7		17	1		14	3	9	1432	
總 計	3843	57	160	38	59	188	2762	515	952	1	26	3	39	5	1	120	9	91	20	21	8910	

註：牙科病人照片不在內。

本院體格檢查人數不在內。

(十二) 實驗診斷科 工作分爲三部份：1. 普通臨床化驗等。2. 細菌血清室，設備較全，康氏反應之抗原及病理症斷凝結素均有製造，以供各地醫院購用。3. 臨床化學。此外並設病理部以檢驗手術切除物爲多。

(十三) 護理室 按月召集護士長會議一次，對於護理標準之提高特別注意。護理室附設有供應室，辦理各項醫用器具之保管與消毒，並製造敷料，準備各種治療盤，採用集中管理制度，統籌供應各科室需要。設立被服室，統一管理各項布類物品，劃一其尺度與裁製標準。此外關於病人飲食，派有專人負責，對於各項病症之特別飲食，尤加注意，以便利患者。

(十四) 保健科 保健科成立於三十五年五月，初僅辦理院內員工暨家屬之保健工作及疾病治療，後擴充辦理市民健康檢查，預防接種，護理指導，家庭訪視，衛生教育等工作。自三十五年五月至十二月健康檢查人數計成人四、六一八人，兒童五九人，測量身高體重五、六八六人。同期預防接種計種痘人數四二人，霍亂疫苗注射四、三四二次，霍亂傷寒混合疫苗注射六九三次，傷寒疫苗注射三七六次，斑疹傷寒疫苗注射三四次。同期家庭衛生訪問五一九次，個人談話七六一次。

(十五) 病人服務與救濟 南京中央醫院對於病人服務工作十分重視，特成立病人服務室負責辦理。凡一般貧苦病人，無力負擔醫藥費用者盡力設法予以救濟。茲將其工作分述如下：

# 門診免費人數及費款統計表

三十五年四月——十二月

月 份	免費人數	免 費 款 額
四 月 份	552人	\$ 522,150
五 月 份	1,281人	\$ 1,151,500
六 月 份	1,392人	\$ 1,225,150
七 月 份	1,456人	\$ 1,289,960
八 月 份	1,438人	\$ 1,174,200
九 月 份	1,478人	\$ 1,382,600
十 月 份	1,082人	\$ 1,445,200
十 一 月 份	831人	\$ 1,315,620
十 二 月 份	1,054人	\$ 2,331,150
合 計	10,584人	\$ 11,837,830

甲、門診免費 每有病人罹病較輕，但因經濟困難，延不就醫，釀成不治之症，故病人服務，特舉辦門診免費治療。三十五年度辦理情形如下表：

乙、住院免費 貧苦病人有住院治療之必要而無力負擔費用者均予以免費住院之待遇，三十五年四月至十二月此項救濟工作如下兩表所示：

住院人數與免費住院人數比較表

三十五年四月——十二月

月份	百分比		住院人數	免費住院人數	百分比
	住院人數	免費住院人數			
四月份	386	59	386	59	15.3
五月份	473	64	473	64	13.4
六月份	489	53	489	53	10.6
七月份	507	57	507	57	11.2
八月份	625	71	625	71	11.4
九月份	637	72	637	72	11.3
十月份	591	63	591	63	10.7
十一月份	609	68	609	68	11.4
十二月份	636	76	636	76	12.1
共計	4953	583	4953	583	12.1



## 住院免費人數及免費款項統計表

三十五年四月——十二月

月	份	免費人數	費款數額
四	月 份	59人	\$ 1,524,385
五	月 份	61人	\$ 1,099,650
六	月 份	53人	\$ 1,051,620
七	月 份	57人	\$ 1,764,460
八	月 份	71人	\$ 3,104,600
九	月 份	72人	\$ 4,417,350
十	月 份	63人	\$ 4,304,240
十 一	月 份	68人	\$ 6,451,510
十 二	月 份	76人	\$ 6,985,480
合	計	583人	\$ 30,713,295

丙、個案調查 個案調查為社會救濟中最切要之工作，藉以明瞭貧苦病人之實情，以免盲目救濟。貧病人申請救助均依下列步驟慎重辦理：1. 登記、在卡片上詳記申請人姓名，籍貫，職業

，與疾病等。2. 會談、工作人員根據卡片記載與病人談話，詳詢其致病原因，家庭經濟狀況等。

3. 訪視、派員往訪其家庭，親友，或其工作機關以明實況。4. 計劃、就調查所得計劃應作何種援助。5. 依照計劃，付之實施，以達到使其助人自助，恢復健康及原有社會地位之目的。

丁、輸血 凡貧苦病人需要輸血者由病人服務室免費助其輸血，每次輸血普通爲200—300c.c.，三十五年四至十二月輸血人數共四十一人，費用二、〇一九、四〇〇元。

戊、特別營養 如貧苦病人需要特別營養者則每日供給豬肝，雞蛋，牛奶，與肉類等，三十五年四至十二月共供給特別營養病人一一五人，費用共達二、〇六〇、一一〇元。

己、資助旅費，介紹職業，死亡掩埋，及其他救濟 貧病患者如係流落異鄉，則資助旅費送其還鄉，三十五年四至十二月共資助六三九人，費用計二四九、六〇〇元；如有工作能力而失業者則代爲介紹職業，如因病死亡則代爲埋葬，甚至如出院時衣履不全者亦代爲購買行裝，如屬殘廢則代製拐杖，此外如代付住院期中理髮費用等，支出共一、二一六、四九七元。

庚、老幼殘弱及棄嬰之安置 年老無家可歸之病人由服務室洽請市救濟院養老所收容，殘廢者轉送殘疾所，幼童送貧兒院，棄嬰或父母無力撫養之嬰孩由院內嬰兒室暫時撫養，服務室供給牛奶，魚肝油精等食品，一面代覓領養父母或轉送天主堂嬰兒院收養。

辛、代辦救濟總署委托救濟事項 凡免費病人，除津貼醫藥伙食費用外，並分送奶粉，魚肝

油等。二十五年四月至十二月共發出魚肝油八六三磅、奶粉六一一磅、牛奶二一七聽。救濟總署在服務室設立第四救濟站，發出麵粉六二九袋 單衣一二〇件、棉衣一七一套。

### 三、重慶中央醫院

重慶中央醫院於二十八年十一月成立於重慶歌樂山設床位一百四十張。二十九年參加空襲救護工作，收容渝市空襲炸傷難胞先後計六百餘人。三十年與國立上海醫學院合作並與重慶市民醫院設立聯合門診部以便利市區病人。是年夏季空襲最猛，外科床位不敷救護，由四十四床位擴展至六十四張，仍不敷用，乃借護士學校教室增設臨時床位以資收容。三十一年四月調派醫師率同訓習生赴臘戍，曼德來等地担任傷兵醫療預防霍亂撲滅瘧疾等工作，同年秋因重慶霍亂流行特闢隔離病室，收容患者，並積極展開預防工作。三十二年並派組隨軍遠征之演繹手術組，計分三隊，出入前線，担任救傷工作，並於三十三年參加成都機場醫務。三十三年二月醫院改組自歌樂山遷高灘岩與紅十字會重慶醫院合併改組為重慶中央醫院。歌樂山原址則交由上海醫學院接辦附屬醫院。

自遷高灘岩後醫務日形擴展，增添各項器材，設備漸臻完善。三十三年至三十五年門診及住院病人各科均有增加，其增加情形有如下列兩表所示：

重慶中央醫院各科門診人數統計表

總計	三十五年	三十四年	三十三年	年度別	
				初診	複診
57,69	25,433	23,998	7,838	初診	內科
4,663	21,938	20,715	5,946	複診	內科
28,566	13,060	12,172	3,334	初診	外科
14,671	23,618	35,122	5,921	複診	外科
11,336	5,180	4,279	1,877	初診	產婦科
1,0731	8,415	8,862	3,404	複診	產婦科
8,413	4,072	2,618	1,713	初診	小兒科
1,364	5,360	5,312	2,968	複診	小兒科
917	562	239	116	初診	皮花科
5,719	2,483	2,688	548	複診	皮花科
3,374	1,524	1,469	381	初診	眼科
9,891	3,022	5,846	1,023	複診	眼科
2018	914	832	182	初診	耳鼻喉科
462	1,939	2,119	562	複診	耳鼻喉科
9,049	3,771	4,397	881	初診	牙科
1,525	7,872	7,378	1,726	複診	牙科

重慶中央醫院各科住院人數統計表

總計	三十五年	三十四年	三十三年	年度		科別
				入	出	
2497	802	911	784	院入	院出	內科
2268	746	834	688	院出	院入	
227	67	81	79	亡	死	
2421	890	856	675	院入	院出	外科
2275	842	802	631	院出	院入	
122	41	48	33	亡	死	
2088	733	685	670	院入	院出	產婦科
2047	726	665	656	院出	院入	
23	7	10	6	亡	死	
771	228	275	268	院入	院出	小兒科
694	205	251	238	院出	院入	
66	14	30	22	亡	死	
141	57	62	22	院入	院出	眼科
128	53	59	16	院出	院入	
—	—	—	—	亡	死	
192	65	100	27	院入	院出	耳鼻喉科
186	61	100	25	院出	院入	
—	—	—	—	亡	死	

三十四年抗戰勝利院長陳崇壽奉派赴天津接收衛生事務並籌設天津中央醫院，因之三十五年人事頗有變動，同時並先後接收療養院，沙磁醫院，四一醫院，改沙磁醫院為分院，四一醫院為陪都醫院。茲將三十五度內科醫務分別統計如下：

### 重慶中央醫院三十五年內科統計表

病名	病名					結果				
	急性傳染病	胃腸系統病	循環系統病	泌尿生殖系統病	呼吸系統病	結核病	病例	全愈	減輕	未愈或未治
	344	143	55	33	83	91	236	44	28	36
		49	2	19	43	0				
		74	33	6	32	59				
		13	10	5	6	28				
		7	10	3	2	4				

重慶中央醫院三十五年外科手術施行統計表

胸 科 手 術	腹部及腸胃手術	病 名
		大手術次數
91	298	
		小手術次數
20	74	
		總 數
111	372	

總 計	其 他	骨 及 關 節 病	神 經 系 統 及 精 神 病	血 病	癌 及 瘤	梅 毒
906	73	8	30	13	20	13
396	42	0	2	3	0	0
308	19	5	20	6	1	9
129	9	3	7	2	14	4
72	2	0	1	2	5	0

三十六年以來每月門診數平均約九千餘人，入院人數每月約三百人，檢驗次數四千一百餘次，施行手術九〇次，而現有病床不過二〇三張，全院職員人數僅三〇九人，X光設備兩架，是以設備之擴充，仍在努力中以求配合醫務之發展。

#### 四、廣州中央醫院

廣州中央醫院於三十五年春着手籌備成立，至是年底完成門診部二層樓一座之建築，並得聯總分配之活動房大小二十餘座，一面興建三層病室大樓，一面於十二月二日開始門診，計設內科，外科，小兒科，皮膚花柳科，神經系與神經病科，婦產科，眼科，牙科，保健科，耳鼻喉科

矯形手術	40		
神經外科手術	6	3	9
骨科手術	55	181	236
泌尿科手術	14	195	209
其他手術			403
總計	469	916	1385



，及檢驗科，X光科等。現有設備大部由聯總及行總撥助，計有X光機兩架，紅外線燈一具，乾片機兩架，X-ray tablemit 半具；顯微鏡五架，切片機兩具，分析天秤一具，血色素計算器二具及其他檢驗室之設備，並置直腸窺鏡一副，膀胱窺鏡兩副，手術枱三張與其他外科，骨科，產科之手術器械及有關設備。

三十六年一月開始設置普通病室，至六月三層大樓落成，開始收容頭二等病人，共設一六〇張床位，並在陸續添設以達到三〇〇張病床之預定數目以應各方之需要。

自三十五年底開診以來，就診病人人數月有增加，茲將卅六年一月至六月門診，入院及接種，注射，健康檢查等人數統計如下：

### 廣州中央醫院三十六年上半年就診人數統計表

月份	門診人數	入院人數	種痘人數	防疫注射人數	健康檢查人數
一月	二二三一	—	六二七	—	一一
二月	三二七七	四一	九六四	—	二四
三月	五三八三	一一一	一一九五	—	三二

四月	六三一八	二〇二一	三六四	一一二一	一二四
五月	七三〇八	二二八	八七	三〇一	八四
六月	七一六七	二三六	九三	三四二	一〇七

至於各科就診人數以普通內科爲最多，三十六年六月份計門診二、四九四人；入院六十七人；次爲小兒科門診一、四五九人，入院二一人；產婦科門診一、〇三三人，入院五八人；普通外科門診七八四人；入院二七人。再次爲眼科，耳鼻喉科，皮膚花柳科等。重要傳染病自三十六年二月起開始收容診治，茲將傳染病就診人數統計如下：

### 三十六年重要傳染病診治人數統計表

月份	天花		霍亂		傷寒		白喉		瘧疾		痢疾		回歸熱		流行性腦脊髓膜炎		斑疹傷寒	
	病例	死亡	病例	死亡	病例	死亡	病例	死亡	病例	死亡	病例	死亡	病例	死亡	病例	死亡	病例	死亡
3					2		1		42		4				42			
2	1				2		4		37		5				3			

6	5	4
		2
		1
	1	
91	8	
2		
		1
112	13	15
56	7	2
1		1
4	3	8
2		

廣州中央醫院除注意治療工作外，對於公共衛生亦異常重視，每日均協助省市衛生當局舉行免費種痘及注射預防疫苗，及與各醫學院醫院，各機關社團合作如辦理公教人員及應考人員之體格檢查，舉行學術演講，醫術討論，並担任醫學教授等。同時對於醫護人員之訓練亦在着手辦理中，除定期舉辦婦產，外科，及眼科等醫學演講，分請聯總外籍醫師及其他醫界名流担任演講外並設立高級護士學校，定於三十六年秋季開始招收學生三十名，此外更籌備舉辦眼科及其他各科醫師人員進修班。

## 五、蘭州中央醫院

蘭州中央醫院原為西北醫院，成立於三十年春，由中央大學教授張杏理主持，三十二年蘭州西郊新院址落成，設置病床七十張，逐年醫務發達，住院患者與時俱增，原有病室不敷應用，除新建病房外，病床增設至一百五十張。並擬繼續擴充以達二百五十張之預定數目。藥械方面計有

X光機三架並其他手術設備，除歷年補充存儲外，三十六年春得美國醫藥援華會及聯總等機關捐贈藥械約一百噸，總值約一百二十八億，俟升項物資全部運達後，設備上當稍見完善。

西北醫院於三十六年起正式改為蘭州中央醫院，業務更見擴充，分設內科（包括普通內科，小兒科，傳染病與健康科），外科，婦產科，眼耳鼻喉科，牙科，X光科，及檢驗室，藥劑室，護理室等。根據三十六年統計各專門診總人數為三一、一九七人，較三十五年增加百分之二十五強。同期出院總人數為九七六六人；各科手術總次數為七一四次；檢驗總次數為七七、一六七次；X光攝影總次數為二、〇一八次；配方總次數為二六、七八〇次；蘭州以復員關係，三十六年人口未見增加而施診情形之良好遠超預期之上。至於各科醫務若以內科及外科為例，三十五年內科入院患者一、〇〇三人，出院患者九一九人，死亡患者四三人，患者中以枝氣管肺炎患者為最多，計八五人，次為肺結核，傷寒，斑疹傷寒，白喉等症。同年外科手術共行八一二次，其中以切開排膿術最多計四四九次，次為闌尾截除術九四次，再次為骨折復位術，石膏繃帶固定術，肛門瘻管切除術等。

公醫制度之目的在於使貧病患者亦能獲得治療之機會，蘭州中央醫院創立於戰時，雖歷年經費短絀，但對於貧苦病人之救濟仍不遺餘力，積極辦理，茲將免費施診情形與醫院業務比較如下：

蘭州中央醫院免費施診統計表

類別	三十三年	三十四年	三十五年	三十六年
門診總人數	三一、一〇九	四一、二三六	四九、八〇三	三一、一九七
出院總人數	一、一九五	一、二四五	二、一五三	九七六
配 方 總 數	一九、三六三	六、九一五	三九、四一四	二六、七八〇
免費配藥總數	三、八二四	七、七一五	一一、八九八	一、三三〇
完全免費住院人數	四五	七二	一一二	六三
部份免費住院人數	三四九	二七九	一八七	一一一

因免費施診所少收之款，三十五年計達一七、五七九、六八〇元，幾佔全部總收入百分之二十。可以概見推行公醫制度所盡之努力。

蘭州爲西北重鎮，蘭州中央醫院鑒於過去西北醫療衛生事業落後，爲充分發揮現有之各衛生醫療機構之效能特聯合設立於蘭州之國立蘭州大學醫學院，中央衛生實驗院西北分院，西北高級護士職業學校，甘肅省立助產學校，中央生物化學製藥實驗處西北實驗廠，甘肅省衛生處與國立

獸醫學院等機關組織蘭州醫事協進會已於三十六年四月成立，是為西北醫事中心。協進會之各會員機關均密切合作，集中西北區域內醫事方面之人力，物力，財力，互相協助以謀求醫藥衛生之發展與提高人民健康之水準。

## 六、天津中央醫院

抗戰勝利後為發展華北醫療事業，前衛生署於三十五年籌設天津中央醫院，於同年十一月正式成立，十二月起開始門診，暫設內科（包括普通內科，皮膚花柳科，健康科），外科（包括普通外科，胸廓外科，臨床麻醉學科），小兒科，婦產科，眼科，耳鼻喉科，放射學科，牙科，實驗診斷科等。

設備方面因成立不過半年，尙待充實，已有X光照相設備兩架及其他外科手術藥械，為數不多，深感不敷應用，三十五年十二月先開病房一幢，設病床八十張，嬰兒床十張，三十六年以來陸續增闢病室，增設病床至一百五十張。門診與住院人數，月有增加，門診自三十五年十二月之一二七二人，至三十六年六月增為四五九五人，半年中約增四倍。醫務之發展至為迅速。茲將三十六年上半年各科門診及住院人數統計如下：

天津中央醫院三十六年各科門診人數統計表

總計	六月	五月	四月	三月	二月	一月	月份		科別
							份	份	
3560	742	729	715	604	492	278	診初	內科	
4500	1021	1064	924	672	534	285	診復	內科	
1386	313	325	292	221	147	88	診初	外科	
4098	895	1044	870	633	359	293	診復	外科	
948	218	227	199	156	9	57	診初	產婦科	
1827	444	484	419	238	137	105	診復	產婦科	
456	82	98	11	74	57	33	診初	眼科	
820	207	206	210	112	64	21	診復	眼科	
344	53	74	86	53	41	37	診初	喉耳鼻喉	
505	110	106	102	65	69	53	診復	耳鼻喉	
442	89	117	104	66	42	24	診初	牙科	
1095	283	336	205	159	65	49	診復	牙科	
403	131	156	55	27	28	6	診初	檢體	
21	2	9	5	2	3	1	診復	杏格	

天津中央醫院三十六年各科住院病人數統計表

總計	六月	五月	四月	三月	二月	一月	月份		科別
							份	別	
255	87	43	32	37	28	28	院入	內科	
206	68	38	29	39	18	14	院出	科	
14	5	1	3	3	1	1	亡死		
-00	56	42	33	31	27	11	院入	外科	
153	49	29	30	9	11	5	院出	科	
4	-	-	3	-	1	-	亡死		
260	59	55	53	39	30	19	院入	產科	
223	48	50	52	36	24	13	院出	婦科	
2	-	2	-	-	-	-	亡死		
21	9	3	2	5	2	-	院入	眼科	
20	11	3	1	4	1	-	院出	科	
-	-	-	-	-	-	-	亡死		
58	12	18	12	9	6	1	院入	耳鼻喉科	
60	12	16	11	6	5	-	院出	科	
-	-	-	-	-	-	-	亡死		

天津中央醫院自成立以來就診人數日增，故每月舉行之手術次數及檢驗次數亦輒有增加其



增加情形可於下表中見之：

天津中央醫院三十六年手術及檢驗次數統計表

類別	月份					
	一	二	三	四	五	六
手術次數	三一	五三	八五	一一八	一二九	一三二
檢驗次數	一五〇	四七二	八八一	一一五一	一二五三	一、二七二
總計	五三八	五三八	五三八	五三八	五三八	五三八

手術以切開排膿術爲最多，檢驗則以康氏反應，血型分類，尿蛋白及穩定性試驗等爲最多。

各地中央醫院對於貧病救濟與病人服務事工莫不十分重視，天津中央醫院對此救濟服務事工亦在積極辦理，每月免費受診人數及免費金額均有增加，三十五年十二月僅有減免費門診人數七十九人，減免金額二十二萬餘元，自三十六年起更收留減免費住院病人，減免費用數達數百萬元。茲將減免費人數及金額統計如下：

### 天津中央醫院三十六年減免費施診統計表

月份	類別		
	門診	住院	
一月	三五	三	四八五、一〇〇
二月	九五	八	九〇〇、二〇〇
三月	四二	一六	五、四三七、一〇〇
	門診減免費人數	住院減免費人數	減免費金 (元)類

## 七、結語

抗戰勝利後政府於南京，重慶，廣州，蘭州，天津分設五個中央醫院，其目的在樹立華東，華西，華南，西北及華北五大醫事中心，以主持各該區醫療及訓練醫務人員之任務，並協助該區內其他公私立醫院。成立以來，自上述各節各項實際統計數字觀之，醫療業務均有迅速之發展，以有限之經費及設備作最善之利用，對於貧病救濟，病人服務各中央醫院均盡最大之努力，積極辦理，因免費而減少之收入有達全院總收入百分之二十者。我國過去醫療事業尙欠發達，對於貧苦病人尤少救濟，今各重要都市中央醫院之設立及其措施，實為推行公醫制度，與普及醫療事業之先聲，對於人民健康之保持與疾病之治療當有所貢獻也。

四月	一〇七	一六	三、二二九、九五〇
五月	八一	一一	六、九一四、五〇〇
六月	九〇	一三	七、六六七、八〇〇
總計	四五〇	六七	二四、六三四、六五〇

四月	一〇七	一六	、二二九、九五〇
五月	八一	一一	六、九一四、五〇〇
六月	九〇	一二	七、六六七、八〇〇
總計	四五〇	六七	二四、六三四、六五〇

## 七、結語

抗戰勝利後政府於南京，重慶，廣州，昆明，天津分設五個中央醫院，其目的在樹立華東，華西，華南，西北及華北五大醫學中心，以主管各該區醫療及訓練醫務人員之任務，並協助該區內其他公私立醫院。成立以來，自上起及節各項實際統計數字觀之，醫療業務均有迅速之發展，以有限之經費及設備作慈善之利用，對於貧病大眾，病人服務各由中央醫院切盡最大之努力，積極辦理，因免費而減少之收入有達全院總收入百分之二十者。我國過去醫療事業尙欠發達，對於貧苦病人尤少救濟，今各重要都市中央醫院設立及其措施，實為推行公醫制度，與普及醫療事業之先聲，對於人民健康之保持與治病之治療實有所貢獻也。

非 賣 品

---

---

本刊歡迎翻印但須徵得同意本局備有  
詳細辦法請向本局第三處函索或面洽

---

---

41  
17