

民國二十三年七月

青島市農林事務所編印

青島市農林推廣事業概況

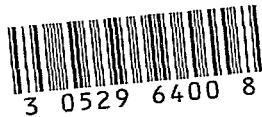
沈鴻烈



# 青島市農林推廣事業概況目錄

青  
A3039  
8124  
2

- 一、劃定農業推廣區域
  - 二、設置農業推廣實驗區
  - 三、設置特約農田
  - 四、舉行冬期農事講習會
  - 五、舉辦農產展覽會
  - 六、分發果樹苗
  - 七、分發蔬菜種苗
  - 八、分發種雞種畜
  - 九、推行家畜配種
  - 十、設置推廣牛心區
  - 十一、指導防除果樹及蔬菜病蟲害
  - 十二、分發麥種
- 青島市農林推廣事業概況



210607

四十八 四十五 四十四 四十三 四十二 三十四 三十 十七 十五 九 二 一

~~01990~~



青島市農林推廣事業概況

二

十三、指導牛乳業組織合作社

四十九

十四、協助工商學會設立李村植棉場

四十九

十五、分發林苗

五十

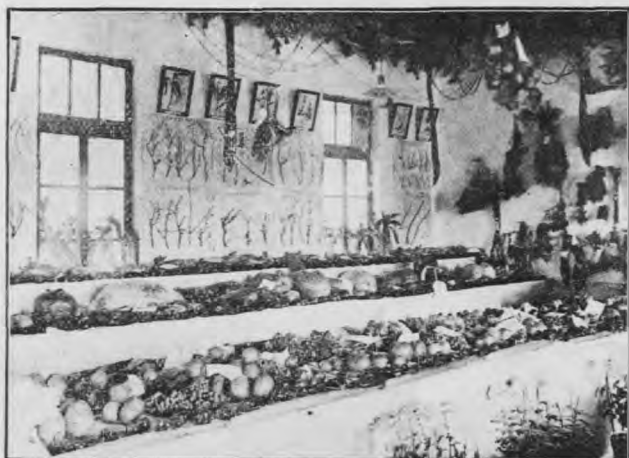
十六、印發刊物

五十二

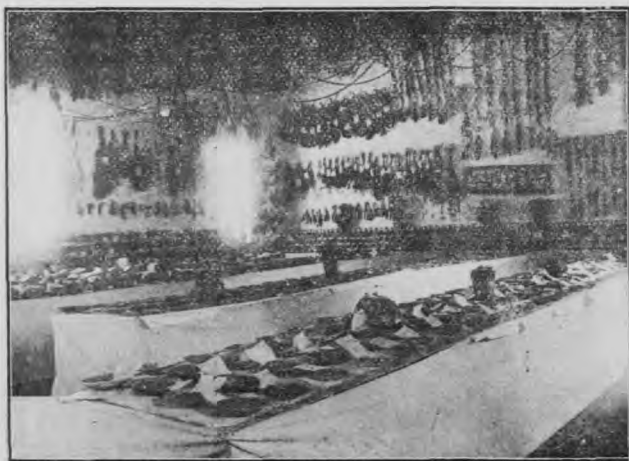
附民國二十三年度農業推廣計劃

五十四

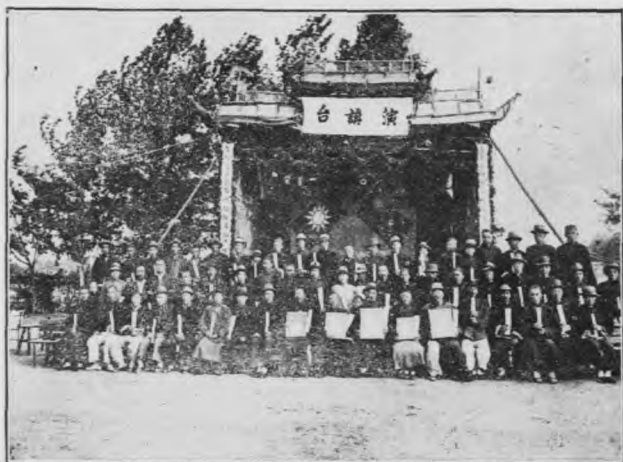
農產展覽會園藝部之一隅



農產展覽會園藝部之一隅



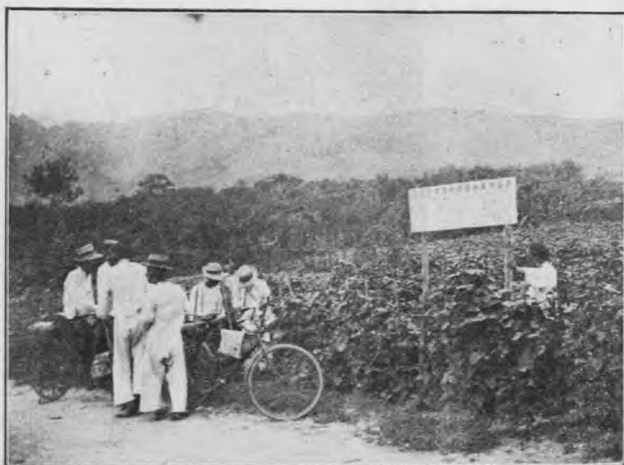
農產展覽會沈市長給獎情形



冬農期事演講會攝影(李村滄口區)



形情劑藥虫除用施導指區驗實廣推在工技所本



園萄葡有民山丹之纍纍實結導指所本經



河東村養雞推廣中心區領飼種雛情形



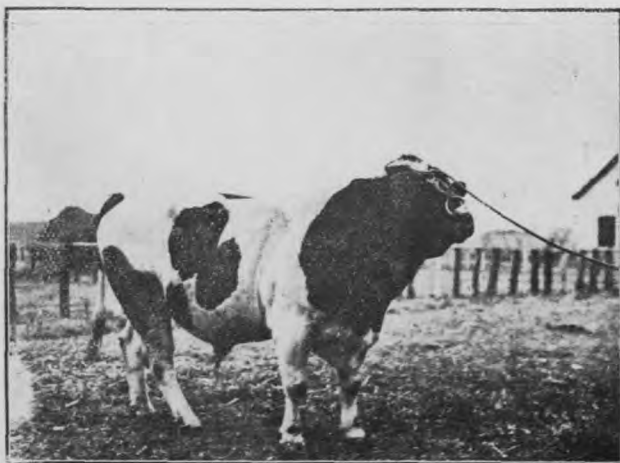
本所推廣之白來古杭雞(一)



（猪夏克已）一之種猪廣推所本



（牛蘭和）牛種用乳之種配畜民供





(園果蘋)部一之園果場農村李所本



圃苗菊虫除之場農村李所本



## 青島市農林推廣事業概況

晚近我國之言政治者，鑑於年來農業生產之低落，國民經濟之枯竭，莫不以救濟農村，認為當務之急，而積極辦理農業推廣，尤為挽救我國凋敝農村之捷徑。本市雖為通商鉅埠，而全市人口，仍以農民佔最多數，故欲謀本市之繁榮，對於農村建設，自宜特加注意。本所自二十一年起，遵循沈市長注重鄉區建設，施惠農民之德旨，積極辦理農林推廣事業，以期農林經營技術之改進，優良種苗之普及。辦理之初，雖以鄉民知識簡陋，困難叢生。近數年來觀感所及，已羣知取則改進。嗣後自當廣續積極進行，期收改良農產振興農村之實效。茲將最近二年來辦理推廣事業，略述梗概如左：

### 一、劃定農業推廣區域

農業經營受環境之支配較甚，若漫事推廣，不具系統，非但在經營上難得充分之利益，即在技術之指導合作之利用上，亦有所困難。經於二十三年春，考察各處土宜，衡量需要情形，以自治區分區範圍，酌定推廣之種類如左：

#### 第一至第四自治區

各該區完全為工商區或住宅區故不行農業推廣

#### 青島市農林推廣事業概況

青島市農林推廣事業概況

二

第五自治區

桃、葡萄、中國梨、

第六自治區

桃、中國梨、

第七自治區

中國梨、

第八自治區

葡萄、蘋果、洋梨、及其他雜果、

第九自治區

全 右

第十自治區

中國梨、櫻桃、及其他雜果、

第十一自治區

中國梨、葡萄、桃、

第十二自治區

全 右

二、設置農業推廣實驗區

農林推廣實驗區，係按照農業推廣區域之支配，斟酌各村需要情形租用民地，分別設置之。其目的在使農民得以就近觀摩考察，藉作推廣之引導。各實驗區一切經營事宜，由本所指派指導員依據呈准計劃負責辦理。除所需種子、苗木、肥料等均由本所免費發給外，每年並酌給租金，以利進行。茲將二年來經營情形暨各鄉區分佈概況，分別列表如左：

甲、農林推廣實驗區經營概況表

區號	設置年度	地點	管理農戶姓名	面積	推廣目的	經營方法	備考
第一號	二十一年度	板橋坊	胡維憲	一畝	栽培珍貴品之蔬菜	示範各種新輸入品種之栽培方法	
第二號	全右	全右	高鳳臣	一畝四分	栽培玉露水蜜桃	以合理方法造成新果園	
第三號	全右	全右	胡啓孝	五分	栽培洋櫻桃	全右	
第四號	二十一年度	西流莊	褚元朋 褚俊德	二畝	栽培玫瑰香葡萄	全右	
第五號	二十一年度	吳家村	吳正壽	二畝	栽培珍貴品之蔬菜並行促成栽培	示範各種新輸入蔬菜品種之栽培及冷床使用法	
第六號	全右	湛山	姚玉成	一畝	全右	全右	
第七號	二十一年度	吳家村	劉永盛	二畝	栽培珍貴品之花卉並入花盆之栽培	示範各種新輸入品種之栽培及溫室使用法	
第八號	全右	仲家窪	葛本達	二畝	全右	全右	

青島市農林推廣事業概況

青島市農林推廣事業概況

第九號	全	右	鄧張村	王集盛	一畝	栽種之蔬 珍貴品	示範各種 新種之栽 培方法
第十號	全	右	全右	王集香	一畝	全右	全右
第十一號	全	右	文張村	王瑞田	一畝	全右	全右
第十二號	全	右	枯桃	曲修琛	二畝	栽種之珍 貴品並 溫室盆 栽及溫 室使之 切花等	示範各種 新種之 栽培及 溫室使 用法
第十三號	全	右	唐家口	袁相如	一畝二分	栽種之蔬 珍貴品	示範各種 新種之栽 培方法
第十四號	全	右	中韓哥莊	王立柏	二畝	栽種之蔬 珍貴品	示範各種 新種之栽 培方法
第十五號	全	右	鄧莊	呂維棟 呂維彰	二畝四分	栽種之蔬 珍貴品	示範各種 新種之栽 培方法
第十六號	全	右	毛公地	劉恩忠	一畝二分	全右	全右
第十七號	二十一年度		丹山	陳象亨	六分	已成杏園 之整理 管理	翦定施肥 防除病蟲
第十八號	全	右	丹山	陳義三	一畝二分	已成蘋果 桃之整理 管理	全右

第十九號	全	右	丹山	王克密	七分	栽培水蜜桃	以合理方法分	
第二十號	全	右	丹山	陳耀庭	六分	已成葡萄園 之整理管理 病蟲	翦定施肥防除	
第二十一號	全	右	仙家寨	牛俊玉	一畝一分	該區原定為 果樹推廣區 為應農民要 求暫改農作 區	示範馬鈴薯栽 培方法	該區於二 十三年改 為葡萄園
第二十二號	二十二年度		趙哥莊	劉盛梅	一畝	栽培玫瑰香 葡萄	以合理方法造 成新果園	
第二十三號	全	右	東黃埠	韓學安	一畝	栽培玉露水 蜜桃	全	右
第二十四號	全	右	狗塔埠	王敦玫	一畝	栽培玫瑰香 葡萄	全	右
第二十五號	全	右	畢家村	畢庶和	六分	栽培洋櫻桃	全	右
第二十六號	全	右	畢家村	畢庶周	一畝	已成葡萄園 之整理管理 病蟲	翦定施肥防除	
第二十七號	全	右	畢家村	李崇林	六分	栽培珍貴品 種之蔬菜	示範各種新輪 入品種之栽培 方法	
第二十八號	全	右	東烏衣巷	揚友運	一畝五分	栽培洋櫻桃	以合理方法造 成新果園	
第二十九號	全	右	東烏衣巷	李毓修	八分	全	全	右

青島市農林推廣事業概況

青島市農林推廣事業概況

第三十號	全	右	解家莊	孫式菴	二畝	栽培櫻桃水蜜桃葡萄	以合理方法分
第三十一號	二十一年度	登審	王守良	一畝	已成梨園之病蟲	整理管理	別造成新果園
第三十二號	全	右	登審	王定修	六分	全	全
第三十三號	全	右	登審	王憲清	一畝八分	栽培對於赤星病有免疫性之洋梨	以合理方法造成新果園
第三十四號	全	右	登審	王宣章	一畝	全	全
第三十五號	全	右	登審	王智鉛	一畝	全	全
第三十六號	二十一年度	漢河	張修誠	一畝二分	全	全	全
第三十七號	全	右	漢河	張顯勃	一畝	全	全
第三十八號	全	右	段家埠	段立安	八分	全	全
第三十九號	全	右	段家埠	段鳳翔	四分	全	全
第四十號	二十一年度	薛家島村	張載元	二畝	經營高收益之果樹園藝	示範桃栽培法	
第四十一號	二十一年度	薛家島村	薛進述	一畝五分	全	右	示範梨及蘋果栽培法

乙、農業推廣實驗區各鄉分佈概況表

區	村	李	區別	類	別	區		備	考
						二十一年度	二十二年度		
						合計			
第四十二號	全	右	北安村	薛克茂	一畝五分	全	右	示範葡萄栽培	
第四十三號	全	右	南營村	薛福辰	一畝五分	全	右	示範櫻桃栽培	
第四十四號	二十一年度	前福山	郭明立	二畝	全	右	示範桃及杏栽培		
第四十五號	二十二年度	宿流村	呂正樸	六分	全	右	示範梨栽培法		
第四十六號	全	右	小莊	孫克信	八分	全	右	示範蘋果栽培	
第四十七號	全	右	西大洋村	趙家瑤	一畝五分	全	右	示範櫻桃栽培	
李	果	樹	三	三	三				
村	蔬	菜	二	七	九				
區	農	作							
						在二十二年設置之七區內三區		係花卉栽培	



青島市農林推廣事業概況

區 島 陰			區 島 家 薛			區 口 滄			區 水 九		
農 作	蔬 菜	果 樹	農 作	蔬 菜	果 樹	農 作	蔬 菜	果 樹	農 作	蔬 菜	果 樹
		一			一			六			五
		三			三			四		一	九
		四			四	一	一	一〇		一	一四

計	果	樹	一三	二二	三五
	蔬	菜	三	八	一一
農	作	一			

### 三、設置特約農田

特約農田之設置，所以補本所李村農場及推廣實驗區運用之不足。一切耕種管理，均歸農民自理，而由本所派員爲之指導，並發給優良種苗，保證其相當之收益。至經營種類，則與推廣實驗區略全。茲將二年來辦理情形列表如左：

### 特約農田經營概況表

#### 甲、普通特約農田

區號	設置年度	地點	特約農戶姓名	面積	特約目的	指導事項	備考
第一號	二十二年	大壘頭	薛心齋	五〇畝	栽培藥用作物	薄荷除蟲菊之栽培方法	
第二號	二十一年	仲家窪	江鴻信	三〇三	栽培珍貴蔬菜	新輸入各種蔬菜之栽培方法	

青島市農林推廣事業概況

第三號	二十二年度	小埠東	孫周堯	〇、五	全右	全	右
第四號	全右	小埠東	劉洪鏡	〇、七	栽培粟並西 瓜之合理栽 培方法	全	右
第五號	全右	小埠東	劉世如	〇、八	栽培無蔓花 生	全	右
第六號	全右	朱家窪	朱學燦	〇、七	栽培珍貴品 種之蔬菜	新輸入各種蔬 菜之栽培方法	全右
第七號	全右	午山	王文賢	四、	梨樹剪定	剪定施肥摘果 防除病虫	全右
第八號	二十一年度	車家下莊	車承堂	一、四	栽培珍貴品 種之蔬菜	新輸入各種蔬 菜之栽培方法	全右
第九號	二十二年度	車家下莊	車承培	三、〇	栽培桃櫻桃	以合理方法造 成新果園	全右
第十號	全右	董家下莊	曲宗成	一、一	栽培櫻桃	全	右
第十一號	全右	董家下莊	張士州	一、〇	全右	全	右
第十二號	二十一年度	保兒莊	胡延明	二、〇	栽培珍貴品 種之蔬菜	新輸入各種蔬 菜之栽培方法	全右
第十三號	二十二年度	河涯	匡國順	一、二	全右	全	右
第十四號	二十一年度	河東	曹清連	二、〇	全右	全	右
第十五號	全右	李村河南	王忠渭	一、一	全右	全	右

青島市農林推廣事業概況

第十六號	全	右	李村河北	安茂松	○、二	栽培小麥之改良品種	合理栽培法
第十七號	全	右	李村河北	安茂城	四、〇	栽培珍貴品種之蔬菜	初輸入各種蔬菜之栽培方法
第十八號	全	右	李村河北	于成源	一、二	全	全
第十九號	全	右	李村南莊	王立章	一、六	全	全
第二十號	全	右	李村南莊	黃澤正	〇、四	栽培新馬鈴薯種	合理栽培法
第二一號	全	右	楊哥莊	宋宗臣	二、二	栽培珍貴品種之蔬菜	新輸入各種蔬菜之栽培方法
第二二號	二十二年	度	楊哥莊	王瑞記	二、〇	全	全
第二三號	二十一年	度	西大村	從福安	二、四	全	全
第二四號	全	右	西韓哥莊	劉學壽	一、五	全	全
第二五號	二十二年	度	東韓哥莊	王子魁	一、五	栽培水蜜桃	以合理方法造成新果園
第二六號	全	右	東李村	李恕林	一、〇	栽培改良種西瓜	合理栽培
第二七號	全	右	東李村	李德林	二、〇	栽培水蜜桃	以合理方法造成新果園
第二八號	二十一年	度	東李村	隋安修 隋德昌	一、〇	栽培珍貴品種之蔬菜	新輸入各種蔬菜之栽培方法

青島市農林推廣事業概況

第二九號	二十二年度	東李村	劉興可	一、〇	梨樹翦定	翦定施肥摘果 防除病虫
第三〇號	全 右	東李村	曲成功	一、〇	全 右	全 右
第三一號	全 右	侯家莊	呂崇寶	五、〇	已成蘋果園 管理	全 右
第三二號	全 右	毛公地	劉鳳君	一、〇	梨樹翦定	全 右
第三三號	全 右	劉家下河	董喜永	〇、九	西瓜 栽培改良種	合理栽培
第三四號	全 右	劉家下河	劉卓芝	一、二	全 右	全 右
第三五號	全 右	佛耳涯	刁作坦	一、二	已成蘋果園 管理	翦定施肥摘果 防除病虫
第三六號	全 右	艾兒澗	紀家街	一、八	已成蘋果園 管理	全 右
第三七號	全 右	趙哥莊	方修怡	二、〇	栽培葡萄	全 右
第三八號	全 右	北龍口	胡延吉	一、五	栽培水蜜桃	全 右
第三九號	全 右	北龍口	胡君德	一、〇	栽培改良種 西瓜	合理栽培

第四〇號	全	右	北龍口	王克俊	〇、七	全	右	全	右
第四一號	全	右	南龍口	許京邦	〇、七	栽培優種粟	合理栽培	全	右
第四二號	全	右	南龍口	許才興	〇三八	全	右	全	右
第四三號	全	右	南龍口	許才隆	〇、七	栽培改良種 西瓜	合理栽培	全	右
第四四號	全	右	南龍口	許元端	一、二	全	右	全	右
第四五號	全	右	南宅科	宋京卓	〇、五	梨樹翦定	翦定施肥摘果 防除病虫	全	右
第四六號	全	右	南宅科	宋成彬	〇、五	栽培優良粟	合理栽培	全	右
第四七號	全	右	南宅科	宋京宣	〇、七	全	右	全	右
第四八號	全	右	南宅科	宋玉澤	〇、六	全	右	全	右
第四九號	全	右	南宅科	王克洪	〇三八	全	右	全	右
第五〇號	全	右	段家埠	段京邦	一、〇	栽培無蔓花生	合理栽培施肥	全	右
第五一號	全	右	北安村	薛林訓	一、五	栽培優良粟	合理栽培	全	右
第五二號	全	右	北安村	薛玉德	二、五	全	右	全	右

第五三號	全	右	南營村	劉進蘭	二、七	全	右	全	右
第五四號	全	右	南營村	劉進升	〇、九	栽培優良種 高梁	示範高梁之栽 培方法		
第五五號	全	右	南營村	劉進琮	一、三	栽培優良種	合理栽培		
第五六號	全	右	南營村	劉洪璧	二、三	全	右	全	右
第五七號	全	右	薛家島村	薛明台	二、〇	全	右	全	右
第五八號	全	右	薛家島村	薛寶珣	三、〇	全	右	全	右
第五九號	全	右	薛家島村	薛韓氏	二、七	全	右	全	右

附註：二十二年春設置之特約農田除仲家窪江鴻信保兒胡延明河東曹清連李村河南王忠渭

李村河北安茂松安茂城李村南莊王立章七區繼續辦理外餘均特約期滿解約

乙、小麥特約採種區

區號	設置年度	地點	特約農戶姓名	面積	特約目的	備考
第一號	二十二年度	候家莊	呂崇寶	五、〇畝	栽培大白麥供本所採種	

綜	第六號	全	右	西吳家村	吳正壽	〇、三	全	右
	第五號	全	右	西吳家村	董品三	二、五	栽培大玉花小麥供 本所採種	
	第四號	全	右	李村河南	王澤進	一、二	全	右
	第三號	全	右	鄭莊	呂維社	二、五	全	右
	第二號	全	右	鄭莊	呂維顯	二、五	栽培武進小麥供 本所採種	
	計					一四、〇		

#### 四。舉行冬期農事講習會

本所對於各項推廣事業之實施時，雖均派員隨時指導解釋，務使農民了解。然與聞人數，既屬有限，指導所及，亦屬片段。爲使農民對於事業經營上重要事項，得以全般領略起見，爰於民國二十一年冬期利用農閑，在李村九水分別舉辦農事講習會，以廣宣傳。茲將辦理情形分述如左：

#### 甲。辦法及起迄日期

由李村滄口九水三區建設辦事處分就各村選送粗識文字之自耕農各五十名，分期來所聽講。第一

青島市農林推廣事業概況



青島市農林推廣事業概況

期以李村滄口兩區農民為限，於十二月十九日起，在李村農場舉行，連日由本所技術人員擔任講演。除按日發給聽講員膳費二角外，每次講演，並各發淺說一本，俾易領會，共計講演一星期。第二期於二十六日起在九水林內義務小學舉行，聽講員以九水區農民為限，依照第一期辦法辦理，於三十一日竣事。

乙·講習日程

日次	時間	講題	備考
第一日	上午九時至十一時 下午二時至四時	時梨樹亦是病防除法 重要防除病蟲害藥劑調製法	本日上午九時舉行開會式
第二日	上午九時至十一時 下午二時至四時	小麥栽培上的注意 造林的利益	
第三日	同	松林保護的要點 行道樹保護和利益	
第四日	同	作物的選種和剪枝 森林的疏伐和剪枝	
第五日	同	豬飼料的改良 肥料概說	
第六日	同	青島主要樹種的造林法 果樹嫁接法	

丙、聽講人數統計

日期	李村，滄口，區	九	水	區	備考
第一日	九六			四人	未經各鄉區建設辦事處選送自由參加聽講者概未計入
第二日	七三			四三	此項額如聽講人數目每起於選送人僅發小冊不結飯貼
第三日	七三			四五	時已廠各路遠地方選送人有未能到會者故各日俱不足額
第四日	六八			四六	
第五日	六四			四三	
第六日	六七			四七	
合計	四四一			二六六	

五、舉辦農產展覽會

農產展覽會，對於改進農事，收効至鉅。本所曩曾舉行二次，參加出品農民頗見踴躍。嗣於二十二年秋期，廣續舉辦，惟自改市以還，尙屬首次。經分飭各鄉區建設辦事處辦理農業推廣人員，

青島市農林推廣事業概況

先期轉知各該區農戶，早事準備，預留產品，以期多所參加，藉宏實效。除籌備經過，另有專刊外，茲就舉辦情形，述其概要如左：

### 甲、會期及招待日程

本屆農產展覽會，原定自十月三十日起，展覽三天。待開幕以後，因觀衆擁擠，慮有向隅，奉市長面諭，延長四日至十一月五日始行結束，會期內，除民衆自由觀覽外，並正式招待各界，以便詳細指導參觀，招待日程如左：

十月三十日 行開幕禮，市長致訓詞招待各區村長。

十月三十一日 市長於上午招待本市各機關各團體來賓及外賓。下午招待各中學及鄉區小學。

十一月一日 上午招待各女子中學及市內各小學。下午給獎，招待各得獎農民。

### 乙、陳列概況

會場佈置分農藝園藝畜牧森林病虫言五部，分別陳列李村農場各項優良產品及標本。其於青市農業上時應注意之各項技術，則或作圖說，或製模型，一一附以詳細之說明，而防除病虫藥劑亦均

附有調製方法及主治病虫，瀏覽之餘，尤得知所取則。茲將各部陳列概況約舉如左：

### (一) 農藝部

各項普通作物(禾穀類、菽穀類、雜類)

各項特用作物(除虫菊、棉、菸葉、落花生等)

本市各項農業調查表

各項農具

各項圖表

### (二) 園藝部

各項果實實物及瓶詰標本

各項蔬菜及其種子標本

果樹翹枝嫁接及掛袋表形

果實換氣貯藏庫模型

本市果產調查表

青島市農林推廣事業概況

園藝加工品

(三) 畜牧部

各項種畜(種牛、種豬、種羊、種雞、種鴨、種兔、種蜂等)優良種畜種禽圖說  
各項畜產品(乳製品、卵、蜂蜜、房蜂等)  
各項調查表

(四) 森林部

木材標本

林木種子

植物標本

益鳥圖說

木材輸入統計

本市森林分佈圖

各項統計圖表

(五) 病虫害部

各項病虫害標本

各項病虫害圖說

各種農用藥劑

各項防除病虫害用具

本市病虫害調查表

丙、與賽品概況

關於農民出品，先經通告農戶，早事準備，預行選留。故出品參加者頗見踴躍，統計如左，於此亦可略見青市農業經營之概況矣。

類		別	出	品	件	數	備	考
作	禾	穀	六	〇	二	五	本類以小麥最佔多數粟次之又次為大麥黍高粱等	
	菽							

共	雜	園				物			
		果	果	葉	根	嗜好	油	澱	織
計	類	品	菜	菜	菜	料	蠟	粉	維
一			一		一			一	
五	一	九	一	六	六		九	六	
九	五	七	九	二	九	四	一	一	五
〇	本類爲觀賞瓜類及香辛料類	本類以梨爲特多次爲蘋果山楂等	本類以南瓜爲多	本類爲白菜油菜甘藷菠菜等	本類以蘿蔔爲多	本類爲菸葉	本類以花生爲特多芝麻次之	本類爲甘藷爲主馬鈴薯次之	本類爲棉及大麻

丁、與賽品之評判

所有農民選送出品，經指派評判員五人先行擬訂標準，分別審查。其評判要點：禾穀類及菽穀類

均以大小品質爲重，報菜類及果菜類除大小品質外，兼重形狀及色澤，纖維料類以纖維之長度。織度，韌度爲，重而菸草則重燃燒性及香味，其病虫害之有無，亦爲評判上所注意。結果給一等獎者十七種，二等獎者三十種，三細獎者四十九種。得獎者除給予獎狀外，一等獎給銀五元，二等獎三元，三等獎一元，以資鼓勵。得獎最多各戶第一名復特給獎銀二十元，第二名十五元，第三名十元，以示優異。

沈市長特製銀盾三，座社會局儲局長及本所葛所長各一座，亦依次發給優勝各戶。十一月二日由 沈市長蒞會給獎，農民紛往參觀，極見興奮。茲將各項出品評判結果及優勝農戶姓名列表如左：

優勝農戶姓名	出品種類	總分數	頒給獎品	備考
王澤進	黍，蜀黍，蘿蔔，甘藷	三〇一	銀盾一座獎金三十二元	
王忠渭	白菜，甘藍，花椰菜	二六六	銀盾一座獎金二十六元	
呂崇寶	蘋果，粟，棉	二三四	銀盾一座獎金十九元	
劉學溫	蜀黍，粟	一三八	銀盾一座獎金六元	
王立章	蘿蔔，白菜	一六八	銀盾一座獎金六元	



青島市農林推廣事業概況

劉學禹	胡蘿蔔	九一	獎金五元
姚玉成	馬鈴薯	九一	獎金五元
袁英傳	甘藍	九一	獎金五元
戴明子	梨	八九	獎金五元
王孔濱	柿	九五	獎金五元
王奎堂	大豆	九四	獎金五元
張顯勃	豌豆	九二	獎金五元
馬文兼	甘藷	九一	獎金五元
劉維壽	花生	九一	獎金五元
陳克正	小麥	七七	獎金五元
王延連	大麥	七五	獎金五元
于成元	粟	七七	獎金五元
王立柏	石刁柏	八二	獎金五元

黃澤貞	黍、小麥	六八	獎洋四元
孫德義	玉蜀黍、小麥	一三六	獎洋四元
劉爲深	蘿蔔	八四	獎洋三元
張顯邦	棉	八五	獎洋三元
劉學和	胡蘿蔔	八三	獎洋三元
王成道	白菜	八三	獎洋三元
袁夏傳	馬鈴薯	八四	獎洋三元
段京代	梨	八〇	獎洋三元
王克密	葡萄	八六	獎洋三元
王知太	柿	九五	獎洋三元
臧心亭	山楂	八三	獎洋三元
王成浦	辣椒	八七	獎洋三元
王增昌	花椰菜	八五	獎洋三元

青島市農林推廣事業概況

汪介德	蘿蔔	七	七	獎洋一元	
李經先	馬鈴薯、大麥	一	四三	獎洋二元	
陳耀庭	葡萄、蘋果	一	四二	獎洋二元	
吳正壽	芥菜	八	〇	獎洋三元	
逢錫恩	油菜	八	八五	獎洋三元	
薛和臻	大麥	七	〇	獎洋三元	
陳希仁	小麥	七	七二	獎洋三元	
王承吉	花生	八	八一	獎洋三元	
方修貞	甘藷	八	八二	獎洋三元	
朱丕江	豌豆	八	八八	獎洋三元	
畢岐令	大豆	八	八三	獎洋三元	
孫文忠	南瓜	八	八五	獎洋三元	
陸禮先	南瓜	八	八五	獎洋三元	

劉學高	胡蘿蔔	七七	獎洋一元
王立俊	白菜	七九	獎洋一元
王作孔	馬鈴薯	七七	獎洋一元
鍾悅增	甘藷	七九	獎洋一元
紀進傳	梨	七六	獎洋一元
臧子山	梨	六八	獎洋一元
陳魯華	葡萄	七〇	獎洋一元
王知良	柿	九〇	獎洋一元
畢方啓	山楂	七五	獎洋一元
藍志炳	辣椒	七九	獎洋一元
孫丕昌	辣椒	七八	獎洋一元
王元勳	花椰菜	七〇	獎洋一元
何春江	南瓜	七六	獎洋一元

青島市農林推廣事業概況

青島市農林推廣事業概況

張鴻臣	大豆	七八	獎洋一元
劉學江	大豆	七八	獎洋一元
李紹先	豌豆	七八	獎洋一元
曲俊明	大豆	七九	獎洋一元
程憲貞	甘藷	七八	獎洋一元
李玉亮	甘藷	七七	獎洋一元
高風暇	甘藷	七五	獎洋一元
劉子良	花生	七五	獎洋一元
袁柏原	花生	七〇	獎洋一元
李克明	花生	七〇	獎洋一元
劉玉禮	蘿蔔	七五	獎洋一元
薛文錫	蘿蔔	七五	獎洋一元
袁進傳	棉	七八	獎洋一元

青島市農林推廣事業概況

陳象亨	蘋果	六三	獎洋一元
劉思般	大麻	七七	獎洋一元
張玉林	玉蜀黍	六九	獎洋一元
李克宇	蜀黍	六七	獎洋一元
張玉金	黍	六六	獎洋一元
劉登五	粟	六五	獎洋一元
李京和	粟	六六	獎洋一元
胡象逢	粟	六七	獎洋一元
王云忠	小麥	六〇	獎洋一元
薛和臻	小麥	六〇	獎洋一元
呂正誥	小麥	六三	獎洋一元
戴財	小麥	六五	獎洋一元
方聖誕	小麥	六九	獎洋一元

說明 得獎人共八十三戶，計頒發獎品銀盾五個獎金貳百陸十玖元。

戊、餘興

會期內除逐日舉行農講演外，復有化裝演講，增進知識於娛樂之中，農民極感興趣。而李村附近農民，因特爲主產之梨園，困於赤星病災，已連續五年不收。吳年經本所代爲噴藥除病，普遍大熟。其他農產，亦皆豐稔，民力頓蘇。乃同時本在場附近，醴資演舊劇四日，藉永慶祝，同樂豐年。

六、分發果樹苗

本市果樹之栽培，向頗發達，以是倘能因勢利導，收效殊易。且就本市氣候土質言之，亦唯有發展果樹園藝，最爲得策。本所最近除設置推廣實驗區以謀技術之推廣外，並經繁殖多量優良果苗，分發各鄉區農民免費領栽，以資補救農村之經濟。茲將二年來分發果苗情形，列表如左：

鄉 區 別	果 樹 種 類	分 發 株 數		合 計	備 攷
		二十一年度	二十二年度		
李 村 區	桃	九〇四	二一六六	三〇七〇	
	櫻桃		二四七	二四七	

青島市農林推廣專業概況

滄口區						九水區								
梨	須具利	杏	苹果	梨	葡萄	櫻桃	桃	須具利	杏	苹果	梨	葡萄		
五七〇				一一七		二四九	七五四							
二〇八				一八八	六九	三四七	一一八	一二〇				九〇		
七七八				三〇五	六九	五九六	八七二	一二〇				九〇		



青島市農林推廣事業概況

						薛 家 島 區									
	須具利	杏	苹果	梨	葡萄	櫻桃	桃	須具利	杏	苹果	梨	葡萄	櫻桃		
					二〇	一〇	二五二			二〇		二〇	九一		
			四〇	八〇	七八	七〇				六		二九八	二二		
			四〇	八〇	九八	八〇	二五二			二六		三二八	一〇三		

陰	島	區	桃	二五二	一五〇	四〇二	
			櫻桃	三六	一〇〇	一三六	
			葡萄	一六		一六	
			梨		五六	五六	
			苹果		五〇	五〇	
			杏		五〇	五〇	
			須具利				
綜	計	桃	二七三三	二六四二	五三七四		
		櫻桃	三八六	七八六	一一七二		
		葡萄	五六	五三五	五九一		
		梨	一一七	三二四	四四一		
		苹果	二〇	九六	一一六		
		杏		五〇	五〇		

須具利	一一〇	一一〇
-----	-----	-----

以上七種至二十二年度終共分發果樹苗七千八百六十四株

### 七、分發蔬菜種苗

本市蔬菜園藝，因歷史關係，技術幼稚，品類簡單，且天賦上季節特遲，生產品之收穫期，無不遙為落後。以是收益既甚微薄，事業亦不發達。略形高等之蔬菜，即須仰賴於客貨，至於促成物品更可勿論。然本市果園業之不振，實非環境之不利，乃由人功之不盡。倘能提倡改良，則不但自給可期，且正可利用春遲夏涼之氣候，更值南方暑期缺乏蔬菜之季節，力謀輸出，權利必豐。至改良蔬菜園藝之主要途徑，厥在精密技術之運用，與夫栽培品種之齊全。故本所除利用實驗區及特約農田，提高農民技術外，並於每年春冬，分發優良蔬菜種苗，藉以直接提高菜園業之收益，推廣珍貴品種之栽培，並引起農民對於促成苗之注意。自二十一年春開始分發以來，成績甚佳。本年春間，農民在本所指導下自設溫床經營促成栽培及育成早苗者，已有數起。茲將二年來分發蔬菜種苗情形，表列如左：

青島市農林推廣事業概況

鄉區別	蔬菜種類	分發數		合量計	備考
		二十一年度	二十二年度		
李村區	茄子	二六〇四〇株	六一二〇株	三二一六〇株	
	藍甘	五七一〇株	四三三五九株	四九〇六九株	
	大椒	二四一〇株	一〇〇〇株	三四一〇株	
	花椰菜	一二五〇株	五〇〇株	一七五〇株	
	西瓜	二兩	九斤四	九兩一五	二十二年共發種子十八畝七分每畝發種子十八兩合計如上數
	南瓜	一〇斤	一〇斤	二〇斤	
	生菜		六九九五二株	六九九五二株	
	酸菜		菜四六〇四八株	四六〇四八株	
	明水大蔥		八兩	八兩	
	菜豆		三八斤五	三八斤五	
	油菜		五斤一	五斤一	

青島市農林推廣事業概況

山藥	長瓠	子持花椰菜	子持甘藍	洋芹菜	胡蘿蔔	紅水蘿蔔	絲瓜	牛蒡	甜瓜	番茄	早生白菜	黃瓜
二〇〇株	四〇〇株	五〇〇株	八一〇株	一六〇〇株	一兩三	三斤三	一三、五兩	一五、一兩	三、三兩	一八四二〇株	四、〇斤	五、六斤
二〇〇株	四〇〇株	五〇〇株	八一〇株	一六〇〇株	一兩三	三斤三	一三、五兩	一五、一兩	三、三兩	一八四二〇株	四、〇斤	五、六斤

青島市農林推廣事業概況

									九 水 區		
洋 芹 菜	紅 水 蘿 蔔	菜 豆	酸 菜	生 菜	南 瓜	西 瓜	花 椰 菜	大 椒	甘 藍	茄 子	馬 鈴 薯
					一〇斤	一〇兩	二〇〇	二二〇〇	六五〇〇	一二〇〇〇	
五〇〇株	一斤	三斤	二〇〇〇	七〇〇〇	一〇斤	三斤六	一〇〇〇	一〇〇〇	五〇〇〇	一〇〇〇	一〇〇斤
五〇〇株	一斤	三斤	二〇〇〇株	七〇〇〇株	二〇斤	四斤	三〇〇株	三二一〇株	一一五〇株	一三〇〇株	一〇〇斤
						二十二年度共發種子八兩					
						合計每畝發種子數					

青島市農林推廣事業概況

											滄口區	
馬鈴薯	山藥	洋芹菜	紅水蘿蔔	菜豆	酸菜	生菜	南瓜	西瓜	花椰菜	大椒	甘藍	茄子
四〇〇斤							一〇斤	一〇兩	四〇〇	三二〇〇	七〇〇〇	一五一〇〇
一〇〇斤	七〇株	五〇株	一斤	七斤	八〇〇〇	一三〇〇〇	一〇斤	一〇兩	二二〇	一〇〇〇〇	一五〇〇〇株	二〇〇〇株
五〇〇斤	七〇株	五〇株	一斤	七斤	八〇〇〇株	一三〇〇〇株	二〇斤	二〇兩	六二〇株	四二〇〇株	二二〇〇〇株	一七一〇〇株

青島市農林推廣事業概況

	綜計						陰島區					薛家島區
甘藍	茄子	黃瓜	南瓜	西瓜	大椒	甘藍	茄子	南瓜	西瓜	大椒	甘藍	茄子
二〇〇一〇	五四〇四〇	五兩			三〇〇〇	五〇〇〇	四〇〇〇			二〇〇〇	三〇〇〇	五〇〇〇
六五三〇九	一五〇〇四	一〇兩	二〇斤	二〇兩	一八七〇	一〇九〇	二九二四	二斤	五兩	三六〇	八六〇	二九六〇
八五三一九株	六九〇四四株	一五兩	二〇斤	二〇兩	二二七〇株	一五九〇株	三三二四株	二斤	五兩	五六〇	二六株	三三六〇株



青島市農林推廣事業概況

甜瓜	番茄	早生白菜	黃瓜	油菜	菜豆	明水大蔥	酸菜	生菜	南瓜	西瓜	花椰菜	大椒
			五兩						三〇斤	三一兩	一八五〇	八三一〇
三、三	一八四二〇株	四、〇	六、〇	五、一	三八、五	八兩	五六〇四八	八九九五二	三四斤	一三、二	八二〇	五二三〇
三、三	一八四二〇株	四、〇	六、〇	五、一	三八、五	八兩	五六〇四八株	八九九五二株	六四斤	一五、一〇	二六七〇株	一三五四〇株

	馬鈴薯	四〇〇斤	二〇〇斤	六〇〇斤	
	山藥		二〇〇	二〇〇株	
	長瓠		四〇〇	四〇〇株	
	子持花椰菜		五〇〇	五〇〇株	
	子持甘藍		八一〇株	八一〇株	
	洋芹菜		二六〇株	二六〇株	
	胡蘿蔔		一三兩	一三兩	
	紅水蘿蔔		五、三斤	五、三斤	
	絲瓜		一三、五兩	一三、五兩	
	牛蒡		一五、一兩	一五、一兩	

以上二十五種至二十二年度終共發蔬菜苗叁拾肆萬零壹百零三株蔬菜種子計重壹百五十一斤  
四兩

### 八、分發種鷄種畜

本市農村經濟凋敝，生產不振，探厥原因，實惟地隘人稠有以致之，拯救方法，除推廣高收益之園藝經營而外，自以提倡副業的養畜事業，最為適當。惜民間舊習，向重農作而輕養畜；一切飼養管理，均極簡陋，數量又微，以致經濟價值大為減少。故推廣糾正，至屬急要。且有發達之養畜事業，始能充分獲得優良之天然肥料，以資改良本市瘠薄之土壤，而與本市整個農業之改進發展，尤多密切關係。惟存養畜業之糾正推廣上首所需要者，厥惟優秀畜種鷄種之供給。故本所自二十一年起，經積極於各種種畜羣種鷄羣之充實擴大。並於二十二年春，添建種鷄舍六間；二十三年春，添建種鷄舍十間，育雛室二間，孵卵室二間，種豬舍二十間，購入各種種鷄種豬及大宗孵卵育雛用具；以便一方從事於品種之改良，一方進行大量之推廣。最近二年來，本正在準備期間，對於直接推廣，方肇初端，數量尚微，然基礎已具，亦尚有可述。茲兩年內分發種鷄種畜數量，綜計如左：

種 類	地 點	數 量		備 考
		二十一年度	二十二年度	
乳用種牝牛	李村區	一	四	
	三區			
			合 計	
			五	

種	種	乳用山羊	毛用綿羊
雞	李村區滄口區 薛家島陰島區	李村區 滄口區	李村區
		二	
		一〇	二
		一二	二
八 九 六	八 九 六		
原定二十三年春季發雞 五千隻，因孵卵器購入 過遲，僅孵一次（一千八 百隻）且當時新築舍尚 未建築。無育雛地點。 損失甚多，僅能分發如 上數			

附註分發種畜及種雞辦法均有明文規定列「農林法規」茲不贅錄

### 九、推行家畜配種

李村農場種畜爲民畜配種，仍然向例辦理。但自二十一年度起，業已向各鄉區分發種畜，民畜得以就近配種，故來農場配種數量較之往年漸見減少。茲將二年來配種情形，列表如左：

種	類	地	點		合	量
			一	二		
牛	市	九水區李村區	二十一年度	二十二年度	五一	
			三一	二〇		
					計	

青島農林推廣事業概況

羊	李村區		二	
豬	滄口區		二	

### 十、設置推廣中心區

農業之推廣，因準備材料，需時較久，以是初年實施之時，為數量及時期所限，自不能全市普遍施行，故暫先以村為單位，分別設置推廣中心區，嗣後逐年依照所有分發材料，逐村次第推行，由此及彼，不數年而效益自可偏於全市。蓋初期施行集中推廣，對於技術之指導，合作之提倡以及留種繁殖等均較便利。否則散漫難於為力也。本年已設之中心區如左：

推廣種類	指定中心區	推廣情形
桃	午山	交分發給桃苗隨時指導以合理方法造成新果園
蔬菜	西吳家村	發給各種珍貴種苗，並隨時指導育苗栽培採種促成及防除病蟲害等項技術
花卉	枯桃全	
雞	河東	設置雞中心區之理由，除便監督及。術導外，並注重於大量種卵之選採一以補本所種雞自產種卵之不足。

畢家村	西流莊	南營	小洋
-----	-----	----	----

### 十一、指導防除果樹及蔬菜病蟲害

經營園藝，除風土氣候之限制而外，最大障礙，厥為病蟲害之侵襲。本市在天賦上。雖極宜於園藝植物之生長，然病蟲則因農氏尙乏防除知識，為害甚烈。故均所對於防除病蟲推廣事業內主要項目之一。除防梨赤星病工作，已有專刊報告外，茲將二年來實地指導農民防除其他各項病蟲情形列表綜計如左：

#### 甲、指導防除病蟲概況表

蟲名或病名	被害植物	應用藥劑	指導		備考
			二十二年度	二十三年度	
黑金花蟲 (俗稱黑蓋蟲)	白菜	一、硫酸銨 二、百部石鹼 三、除蟲菊粉劑	一六九	一六九	二十二年份截至七月十日止該蟲尙未發生

青島市農林推廣事業概況

黑斑病	露菌病	蝓(俗稱義合虫)	捲葉(俗稱色葉蟲)	椿象(俗稱臭斑虫)	象鼻蟲(俗稱梨狗子)	罐	二十八星瓢蟲	青蟲	蝓(俗稱蜜蟲)
葡萄	葡萄	苹果	苹果	梨	梨	黃瓜	茄子	甘藍	西瓜
全右	硫酸銅石灰液	全右	全右	全右	一、硫酸菸精 二、除虫菊石油乳 三、石灰硫黃合劑	全右	全右	一、硫酸菸精 二、除虫菊石油乳	一、菸草末 二、菸草侵出液 三、除虫菊石油乳
二五	一五	六五	一八	二〇	二八	一〇	三二	二〇	三一
二八	二〇	八四	二一	三二	五三	五	二〇	五〇	五二
五三	三五	一四九	三九	五二	八一	一五	五二	七〇	七三
全右	全右	全右	全右	全右	全右	全右	全右	全右	二十三年截至 七月十日止

黑 瘧 病 (俗稱 灰貓眼)	葡萄	全	右	三〇	五三	八三	全	右
----------------------------	----	---	---	----	----	----	---	---

乙、使用藥劑名稱數量表

藥名	使		用		合	計	備	考
	二十一年	二十二年	二十三年	二十四年				
硫酸菸精	三〇斤		五斤		三五斤		以上所列藥劑分量概就原液計	
除虫菊石油乳劑	一六〇斤		八〇斤		二四〇斤		算	
石灰硫黃合劑	一五〇斤		三〇斤		一八〇斤		並專指本所實地指導	
硫酸銅石灰液	一一〇斤		二二〇斤		三三〇斤		時演習消耗量而言。其代農民價購或指導自製自購者不在此數。	
百部石鹼液	一二五斤		三〇斤		一五五斤			
除虫菊粉劑	一一五斤		五〇斤		一六五斤			
菸草末	八〇斤		一〇〇斤		一八〇斤			
菸草侯出液	四〇斤		五〇斤		九〇斤			



十一、分發麥種

本市小麥，爲『乾用甘藷』及大豆之前作，栽培面積，約佔耕地十分之六七，即六七萬畝，故生產之歉豐優劣，影響甚大。然本市農民對於麥種，素少注意，極爲亂雜不良。故本所自二十一年起，即本歷年試驗結果，從事於優良麥種之繁殖，準備推廣，期使鄉間原有雜麥，悉歸淘汰。茲將二十二年分發麥種情形，列表如左：

鄉區別	分發數量	備考
李村區	一八七八斤	麥種爲 山發武進白麥大玉花三種 各實驗區及特約農田用麥種不列分發數內 所發麥種，均於播種田經嚴密之拔穗選種，分發前行鹽水選種及硫酸銅液浸種
滄口區	二〇〇〇	
九水區	八二七	
陰島區	八〇〇	
薛家島區	七八一	
共計	六二八六	

## 十二、指導牛乳業組織合作社

本市現有乳用牛六百餘頭（出乳者平均約占三百頭）日可出乳二千數百公升。牛乳業之發達，若以人口爲比率，已冠全國各都市。然因戶數甚多，規模概小，對於設備技術，均失之簡陋幼稚。而同業間又復漫無組織，各戶間祇圖以廉價競爭，不求真實進取。長令放任、小而影響該業前途，大而影響市民衛生。故本所於二十二年八月間召集該業代表，指導組織合作社，先事運銷。後及生產。該社於本年二月間，正式成立，裝置最新設備，從事消毒，加工。運銷，並由本所指派技士，担任技術指導，成績尙佳。

## 十四、協助工商學會設立李村植棉場

本市工商業，以紡織一項爲最鉅，故植棉業之間接影響於本市經濟者亦至切。本市工商學會有鑑於此，對於植棉事業之提倡極爲注意，爰於本所李村苗圃撥地五十餘畝，設立植棉場，專司棉作之試驗育種。惟以本市農地過少，推廣植棉，須向內地進行，故於膠東各地，酌設分場，以便棉種之繁殖推廣。該場專技師一人，隸屬於工商學會之棉業改良委員會，委員長由本所長兼任，以便保持聯絡而利進行。該場經營情形，另詳工商學會報告，茲不贅。

十五、分發林苗

本市民有林業，固已夙具基礎，惟各鄉林地猶有荒廢，而已成林地之立木稀疏者尤屬不少。故其督促進展，需要甚切。本年度爲力謀增進推廣効力起見，冬期先行經令飭各鄉區建設辦事處勸導林主填具領種樹苗聲請書，彙齊送所。嗣即派員分別查勘，各林主請領樹種及栽植數量之未能適當者，均經一一爲之糾正，以免貽誤。其林地之關係于水源及風景者，則更限令完成，以宏效益。綜計本年分發苗木五〇八九二六株，以視往昔，增益良多。今後廣續努力，其有裨於本市林業前途者，必當甚著，茲將分發概況，列表如左：

民國二十三年春期分發苗木概況表

樹種	區					機關及團體	總計	備考
	李村鄉	滄口鄉	九水鄉	陰島	薛家島			
黑松	四三〇〇	一三三〇		八二〇〇	一三三三〇	三三〇一	三〇六一	
赤松	八九〇〇		一四九一〇	二二三〇〇	四一一〇〇	五〇〇〇	九一八一〇	
側柏	七九四二	九三三〇	四七四〇	四八三四		一九二六四	四九九一〇	
刺槐	二五〇〇	三六〇〇	七四九〇	一三四〇	九二〇〇	二二二一	三三三三	

赤楊	五〇			八九〇	二〇〇	九二〇〇	
美國白楊	一〇三二	三三〇	一五〇	九三二	四四	六三六	
槐	一四〇	六八五		一九三三	三三〇	三〇六六	
青桐	一六〇	九〇	三三〇	一〇三三	三三三	二六三六	
柳榆		三三〇		三三〇	二〇〇〇	二四三〇	
檉柳				七五〇		七五〇	
青朴					四八一	四六一	
篠懸木					四四六	四四六	
扁柏					三〇〇	三〇〇	
梓		二八〇				二八〇	
垂柳					二〇〇	二〇〇	
青楊					一〇五	一〇五	
女貞					一〇〇〇	一〇〇〇	

青島市農林推廣事業概況

其他						一八四	一八四	本項為圓柏、柞、槐、刺槐、柏、花柏、五角楓、無刺槐等
共計	七四二五	三〇二五	二九〇〇	二六五九	一八三五〇	六五二六	五〇九二六	

### 十六 印發刊物

本所為灌輸農民經營之常識起見，迭經編印淺說，分發各村，俾收推廣之效。茲將最近二年來印發刊物，開列如左：

桃樹栽培法

除虫菊

森林附近居民應盡的責任

梨樹赤星病的防除法

重要防除病虫害藥劑的製造法

果樹的嫁接法  
作物的選種

肥料概說

豬飼料的改良

小麥栽培上的注意

森林的疏伐和剪枝

森林的利益

青島主要樹木造林法概要

松林保護的要點

行道樹的利益和保護

小林地的簡單經營法

本市農業推廣的現在和將來

果樹剪枝法概要

本市經營梨園應該改良的幾個要點

經營森林紀要

發展青島市果園事業計劃

梨蘋果葡萄栽培收支概算

美棉種植淺說

青島市農林推廣事業概況

## 附民國二十三年度農業推廣計劃

### 一、增設實驗區及特約農田，開發山間農業

查現有之實驗區及特約農田爲獲得較大之宣傳效能起見，率多設置於平原或交通衝要之區，山間僻地尙屬向隅。此等偏僻之地，雖農地缺乏，農產微薄，然農民生計，亦因此而尤困，有待於農業之改進，生產之增加者亦愈亟。故擬於山地土層較厚交通稍便之處，分別酌設實驗區及特約農田，誘導農業之改進，以舒山民生計。擬具實施辦法如左：

(一) 山地實驗區：及特約農田以屬於果樹及蔬菜品之早熟或晚熟栽培爲限。此項實驗區暫定於北九水，大勞觀附近各設二畝(因各該處土地零碎在規定面積範圍內不限區數)。特約農田儘量設置之。

(二) 林地之適於農業者，當時許解除。但以經營園藝爲限，不得栽種甘薯麥菽等項粗放農作。

(三) 山民資本薄弱，無力經營資本化之精密農業，當要求農工銀行延長放款期限及減輕放款條件，同時並積極提倡山民之信用合作。

## 二、舉行第二屆農產展覽會

農產展覽會之效用，對於改良農事，裨益甚多。上年舉行，頗著成效。本年仍定九月上旬繼續舉辦，更謀精進。一切新式農具之使用，農事技術之說明，當分別施行實物實地表演。至與農家產品，則兼及禽畜副及業作品。嗣後並當年例舉行以謀農業之改進。

## 三、舉辦冬期農事講習會

本所為灌輸農民事業經營之常識起見，經於二十一年冬期利用農閑，舉辦農事講習會，對於農業之改進，裨益良多。本年冬期擬依照上次辦法，繼續舉辦除授以農業經營上各種重要事項外，對於一切新式農具之使用，藥劑之調製等，均當分令實習，以便實地之應用。

## 四、成立技術訓練班

為改進市區內農業技術，本所雖已運用實驗區，特約農田及其他方法廣事傳佈，然欲使農民獲得精練之技術與充分之了解，以期農事之進展，尚非易易。故擬於本年秋期開始舉辦技術訓練班，招收農村青年從事訓練，使成業以後散佈鄉間，能任農業改進之前驅。

## 五、提倡坡地利用

青島市農林推廣事業概況



本市農地梯田約占三分之一以上，所有坡地，農民向不利用。本年當積極提倡於坡上墾下經營精密園藝；緩坡栽培草莓及其他矮性園藝作物，墾下栽種各種牆籬形或水平形整枝之葡萄、蘋果。此項利用非但得盡地利且可使本市增加鉅大之農田面積。至其產物因吸受多量陽光，發育得以良好，品質亦較優越。按歐美原多特設牆壁以行障壁栽培者，本市利用天然，實頗有提倡之價值也。

#### 六，提倡蔬菜園藝

仍照上年度辦法，繼續進行。惟當擴大，並求精進。尤須特別注意於陰島、薛家島兩區之自給栽培；一方擴充本所在該兩處之發苗設備，增加發苗數量，一方指導農民自行採種育苗，以期普及。

#### 七，推廣杞柳檉柳

本市河灘溝畔，向僅栽種無可取材雜樹，或竟因其荒廢，殊為可惜。擬分別土宜，積極推廣可作編料之杞柳及檉柳。前者宜於河岸，後者宜於鹹灘，皆一二年即可長成採條。栽種二者之直接收益雖每畝年僅三四元，然農民能利用農閑編造器物，其因加工所得之利益，且數倍於是。裨益於農村經濟者，自是不少。况發展果園計劃完成以後，需要箱筐等項編料甚多，將來取料異地，與

自產自給之間，出入尤鉅。故提倡栽種編料植物，當與發展果園政策，同時急進。擬具推廣辦法如左：

(一) 先着各鄉區建設辦事處調查官私灘地面積及其土宜。該項工作限在九月份前完竣。

(二) 對於私育灘地，於明年春季指定樹種，強制地主栽植有於溝畔池邊，自願栽種者，儘量供給其苗木。其官有灘地，責由附近農民依照本市村有林經營規則承領經營。

(三) 繁殖苗木數量，擬暫定杞柳二十萬株，檉柳二萬株。

(四) 杞柳種類頗多，品質不一，除暫用山東原有之白杞柳推廣應用外，當再廣徵其他品種，栽植比較，以資將來改進。

#### 八、分發種苗木禽畜 本年度種苗木禽畜之分發預定如左：

(一) 麥種 上年分發改良麥種，甚得農民信仰。本年當仍繼續辦理，以期全市麥種之純化，提高生產質量。

(二) 果木苗 預定繼續於全季分發葡萄苗二萬株，春季分發浮桃苗四千株，櫻桃苗二千株。

(三) 菜苗 自上年由李村農場分發促成蔬苗以來，農民需求數量，年益增加。惟本年度除擴

大陰島及薛家島之育苗設備，增加育苗數量特別提倡該二處之蔬菜栽培外，在李村農場則因為設備所限，仍以四十萬株為度，一方提倡指導各蔬菜農民經營私人育苗事業，以謀技術上之進步，

(四)種鷄雛 經上年度擴充種鷄舍及種鷄群，於二十四年春季約可養育種雛一萬隻，當仍用集中推廣方法分發各區。

(五)種畜 在全年度內預定分發乳用山羊二十頭，種豬百頭，毛用兔百頭，

### 九，分發除虫菊苗

本所推廣除虫菊之栽培，業已多年然尚僅分發種籽，因農民之不善育苗，殊少成績。故本年特育成苗十萬株，(均上年秋播，本年為業經移植之二年生苗，明年即可收花)以供秋間分發定植。

### 十，設置葡萄推廣中心區

本年青成葡萄苗之可供分發者，約達三萬餘株。除照推廣區域之規定，從事分發外，並選擇領種二千株以上之村莊五處，作為推廣中心區，嚴密指導其栽培管理，藉作所在推廣區之模範。

### 十一，澈底防除果樹病虫害

本市果園生產，原為農村主要收入，將來果園事業年益推廣，關係農村經濟，尤為重大。惟虫病

爲災，向極嚴重。年來經就爲禍最烈之梨赤星病，擬訂防除法規，依照實施，頗著成效。然其他蟲病害之有待於防除者尚多，除仍繼續努力於知識宣傳實地指導外，並擬制定防除病蟲單行法令，強制施行，以減災言，而裕民生。

## 十一、指導鄉村之果實貯藏

本市果產雖豐，然農民章皆採收即售，卽有貯藏，亦期間極短，損失收益，實屬至鉅。考其原因，一由於經濟之壓迫，不能不以廉價易現金，二由於居室之狹小，無貯藏之處所，三由於技術之幼稚，對於貯藏結果殊無把握。故秋間當於各主要產果地方，分別勸導農民以合作倉庫性質，成立果實貯藏庫，而由本所充分與以技術上之指導與協助。應得打破上述困難，提高生產者之收益。

## 十二、指導鄉村小學學校農場之設立及經營

本市鄉村小學之學校農場，本年以來，多已籌設。惟小學教師中之能知農事者甚屬少數。故當由推廣股人員分赴各校代爲設計，益隨時指導其經營管理，以期學校農場之設置，得收實益；而本所之推廣事業，亦得利用小學，廣收事効。

#### 十四、印發推廣刊物

在本年度內，擬繼續編印推廣用刊物如左：

葡萄栽培管理法

梨的栽培管理法

蘋果栽培管理法

果園的經營及管理

雞的飼養和管理

豬的飼養和管理

毛用兔

乳用山羊

溫床和冷床

坡地利用法

山間農業

三畝地的農業

農村青年

幾種主要的害虫

誘蛾燈

青島市農林推廣事業概況

六十一

# 勘 誤 表

頁 行		誤		正		頁 行		誤		正	
(目錄)	一一	牛	心	區	中	心	區	二	一〇	農	林
一一	二	農	林	農	業	五	二	已	成	葡	萄
三	一					二	第	四	號	第	二
一一	一	〇	〃	二	〇	一	九	〇	三	八	〇
一三	三	〇	三	八	〇	一	三	一	〇	六	〇
一六	三	聽 講 演 員		聽 講 員		一	六	七	時	已	嚴
一七	四	此 自 額 如 聽 講 人 數 日 每 起 於 選 送 人 僅 發 小 冊 下 結 紙 貼		此 項 額 外 聽 講 人 數 日 每 起 於 選 送 人 僅 發 小 冊 下 給 紙 貼		一	七	五	時	已	嚴
一八	一一	病 虫 言 五 部		病 虫 害 五 部		一	九	九	各 項 果 實 實 地		各
二二	二	本 類 為 甘 藷		本 類 以 甘 藷		二	二	六	甘	蘭	各
二二	九	香	卒	香	辛	二	三	一	報	菜	類
區 農 林 推 廣 實 驗											
區 農 業 推 廣 實 驗											

勘 誤 表

勸誤表

四二	三九	三九	三五	三五	三五	三四	三一	三〇	三〇	二四	一三	二三
五	九	二	九	六	三	六	一三	五	三	一一	五	二
充分穫得	二〇兩二〇兩	一一六〇株	菜四六〇四八	九・兩一五	藍 甘	乃由人功之不盡	梨	乃同時本在場附近	舉行農講演外	栗	銀盾三，座	準度爲，重
充分獲得	二兩二兩	一一六〇株	四六〇四八	九・斤一五	甘 藍	乃由人力之未盡	桃	乃同時在農場附近	舉行農業講演外	栗	銀盾三座	勒度爲重，
四二	四〇	三九	三六	三五	三五	三四	三三	三〇	三〇	二六	二三	二三
八	一〇	三	八	六	六	七	八	五	三	三	六	三
種猪舍	六一〇株	五六〇	一兩三一兩三	共登十八畝七分	二 兩	穫利必豐	二七三三	藉永慶祝	農民極咸興趣	八 三	紛往參覽	三細獎者
種猪舍	六・斤〇	五六〇株	一三兩一三兩	共發十八畝七分	一 一兩	穫利必豐	二七三二	藉示慶祝	農民極咸興趣	八 二	紛往參觀	三等獎者



五〇	四九	四八	四七	四六	四六	四五	四五	四四	四四	四四	四三	四三	四二
三	一二	七	八	七	一	八	七	一二	九	五	七	一〇	
冬期先行經	專設技師一人， 隸屬於	麥種爲山發	一一五斤	俗稱色葉虫	菸草浸出液	除防梨赤星病	故均所	及○術導外	交分發給	「農林法規」	仍然向例辦理	方肇初端	
冬期先經	專設技師一 人，隸屬於	麥種爲硯山白	一五五斤	俗稱包葉虫	菸草浸出液	一防除梨赤星病	故本所	及技術指導外	充分發給	「農林法規」	仍照向例辦理	方肇初端	
五〇	四九	四九	四七	四七	四六	四五	四五	四四	四四	四三	四四	四二	
六	一二	四	一一	四	一	一一	七	一二	一一	九	六	一〇	
以視往昔	本所長	長令放住	菸草候出液	備考內文字割 裂	三	二十二年 二十三年 度	防除病虫 檢費專業	選採一	全上	數量下空格 應填備考兩字	偏於全市	茲兩年内	
以視往昔	本所所長	長令放任	菸草浸出葉	備考內文字應 連接不分段	二	二十二年 二十三年	防除病虫， 亦爲推廣專業	選採，	全右	備考	徧於全市	茲將兩年内	

勘誤表

勘誤表

五〇	九	陰島，區	陰島鄉區	五〇	九	薛家島區	薛家島鄉區
五一	五	椰 榆	椰 榆	五四	四	亦因此而尤困	亦正因此而尤困
五四	七	山地實驗區二 及特約農田	山地實驗區及 特約農田	五四	七	此項實驗區	此項實驗區，
五五	三	實地表演	實地表演	五五	四	副及茶作品	及副業作品
五五	七	繼續舉辦	繼續舉辦○	五六	六	惟當擴大	惟當擴大
五六	七	一方擴充	一方擴充	五七	四	私有灘地	私有灘地
五七	四	地主栽植	地主栽植，	五七	一二	春季分浮桃苗	春季分發桃苗
五八	四	約可發育	約可發育	五八	八	業已多年然向 僅分發種籽	業已多年然 向僅分發種籽
五九	三	以減災言	以減災害	五九	五	然農民章皆	然農民率皆
五九	七	分別勸導	分別勸導	五九	八	興以技術	與以技術
五九	八	應得打破	庶得打破	五九	一一	益隨時指導	並隨時指導
六〇	二	擬繼續編印	擬繼續編印				

№231

中華民國廿五年貳月參日 收到

2  
00.39  
2.4