

15020

5821



永寧州續志

第一冊

序	街名	天文志	地理志
凡例	目錄	星野	古蹟
		祥異	橋梁
			道路
			碑墓
			花地

360
3000

光緒二十年知永寧州事昆明沈毓蘭新刊

永寧州續志

州署存板

續修永甯州志序

永甯自元設州幾百年未有志
乾隆間該學博廷薰始創修之旋後
於南籠兵亂道光乙未浙巨黃植園
先生以名孝廉牧斯土索得舊志
鈔本延楊進士茂村修考廛武謨

纂成十二卷咸宜中續有補遺付
諸剞劂播亂作州境戒嚴志仍燬
於賊二十餘年續修自光緒己
卯黃少嗣君越生刺史權定番志
入吳廣文寅邦以書詢志稿存否刺
史以所藏稿貽之答書以謝志之創

也。得晤永先達，朱主政鍾祺於京師，而志始成。今吳君又從千里外郵書致訪，後先同揆，深為忻幸。是人既得舊稿，愈謀續修，以集賞不易而心。今州牧沈公以事闕，文獻不可久闕。癸巳春，尚謀續修有成，議曰：普安匪徒之敬言，暫緩其

事秋初沈公以事不可終緩力屬編輯
辭不獲已援例增補復得六卷當思
此邦志稿先後賴黃氏喬梓之力而
後續成殆蒼々者恆手以成佳話乎
志既續成不忘所自因記其緣如此

光緒癸巳年秋月黔畢楊棫林謹序

續修永甯州志序

志者所以載地方風俗之美惡及治之得失久

乎之盛衰制度之隆替與史例不同小異也

邑向奉多志自乾隆中謝廣文廷董如創

修之施燬於寇垂六十年道光中前牧黃

君植圃復加編輯咸豐中又益於寇燬

哲嗣越生擢平遠刺史其子子誠亦被誥

同寅契好囑為編脩是以余有可實

任即思編補成書差務紛紜終身感及

癸巳春與楊苑臣廣文謀商以及早編

為要會普安寇警事中秋初與張

孝齋仲達謀定遂囑苑臣續纂並囑

鄒夏位滋齋長鄭宣輝吳維藩王福
謨增生張宗槐黃源銘等採訪遺蹟
爰爲計年又及山中何前後之若舍
節殊爲忻幸衆教手易舉庶此邦
猷墜而復興稍盡身牧之責至於
興文教轉移風俗則廣文諸君之責

卷蓋拭目俟之矣

光緒二十年歲次甲午
知州事昆明菊卿沈懋序

續修永甯州志記

邑之有志猶家之有譜也家有譜而后能齊邑有志而后能治此不易之理也永甯州志經乾隆間學博謝君廷薰創稿後越六十年值浙江黃植圃先生以名孝廉牧斯土索謝志殘稿若

之補輯成書付諸剞劂州志於是乎
備咸豐中孝廉修君偉堂雖有補
遺不無挂漏迄今六十年其間風俗
之移易政治之得失人才之盛衰制
度之隆替在在均闕緊要而且兵燹
迭經殉難捐軀不乏忠孝烈節之事

續修之舉誠不容緩矣公餘與居停
談及此事每為之從旁慫恿俾得早
為編定成此不朽之業經始於十九年
七月越年餘而歲事有志竟成黃
君不得專美於前矣余固譎陋不文
雖受居停及廣文揚先臣之囑然皆

孝廉張君仲達秉筆居多，余不過
濫竽充數，徒滋媿慙已耳。今喜志
成爰綴數語於簡端，敬謝不敏
焉。時在

光緒二十年仲冬月下澣歸山安涇滋
鄒樹祺謹記

永甯州志記

永甯自元設州治迄今五百餘年舊
無志乾隆間謝學博廷薰始草創
之旒佚於南籠兵亂道光乙未先
君子奉

命牧斯土亟索謝志僅獲殘本正謬

芟繁蒐討增輯閱十有一月書成得
十二卷付諸剞劂永甯有志實倡於
先君子焉今年紹先權定番篆有銅
仁吳教授寅邦永人也以書來誌曰
吾鄉人士頌尊公政績雖不可致尤
思修志功弗置惜咸豐間燬於賊

今歆續修無校假手為問當年手
澤猶有存子者乎儻舊本具在俾
得踵而增之後此之步典者足以資
攷鏡焉實惟幸甚紹先聞之悲已而
喜憶從先大夫出入干戈戎馬間
簪笏書劍百不一全獨永志寄存筑

會得無恙斯殆政治所關心血所注
冥冥中國有維持呵護者與吳君
國心州乘思所自來紹先曷敢自私
以負先志攷謝志初創時得晤承先
達朱主政鍾麟於京師而去始舉遙
三萬里息三相國今吳君又從千里

外郵書致訪沅澧一氣後先同揆
知其必有成矣通例六十年一修今
距先君子修志時甫四十餘年而中
更兵燹凡所為政治民風戶籍為
運與夫一切因時變遷之故正未可
一二數斯即有去搜羅而舊乘無

徵何以攷證而釐定之夫箕裘豈易治繼
世稱良紹先徒手是編不獲繼武先型
從事記載勉圖繼述於苟一良用為
愧目吳君之函索也書以付之尚其質
諸賢司牧與邦之賢士大夫相與披覽
討論及時纂輯信今而傳後予創我

先人在天之靈必有默相契合其又
豈徒紹先之所私心竊幸也哉

光緒五年歲次乙卯冬十月署
定番州事平遠州知州會稽黃
紹先謹誌

此處有...

永甯州志續修銜名

總纂

特授永甯州知州沈毓爾

分修

永甯州訓導楊棫林

永甯州刑席鄒樹祺

壬午科舉人張煥文

採訪

拔貢楊庭培

拔貢

張宗植

歲貢

宋培基

歲貢

劉正榮

恩貢

楊文超

廩生

鄭宣輝

廩生

吳維藩

繕寫

增生

張宗槐

增生

黃漢銘

校對

廩生

王紹模

職員

鄒晉祺

校刊

齋長

王紹燧

補輯銜名

永甯

州

知

州

徐震翔

主講書院

舉

人

修武謨

採訪

永甯州志

卷之二 銜名

二

舉人

舉人

副榜

拔貢

齋長

齋長

齋長

齋長

繕寫

王與蘭

劉端甫

謝廷瑄

龍運光

黃有華

姚琳章

李焜

徐輝廷

文 生

龍 運 松

校對

文 生

修 元 勳

校刊

文 生

瞿 昌 基

採輯銜名

永 甯

州

知

州

梁

宗

輝

丙 子

科

舉

人

楊

文

揚

採訪

試

用

訓

導

王

玉

汝

附

貢

生

丁

乾

章

歲

貢

生

聶

昌

祺

職

員

周

銘

先

文

生

張

澄

文

生

龍

運

乾

文

生

陳

憲

章

文

生

黃

文

燦

從

九

張

純

錦

永甯州志

續修凡例

- 一 天文分野不一其說舊志指爲井宿一統志指爲參宿幾於紛紛聚訟茲編於平遠州志摘出以備參攷
- 一 地理山川城市已詳舊志惟古蹟未載茲從府志繹出紅巖石刻二十八字附以攷証諸說載入是編插花地畝亦爲官斯土所宜周知庶犬牙相錯一目了然
- 一 是編綱目悉依舊志逐類搜討得於補輯中者什之二得於採輯草稿中者什之四五併爲一冊而列當事銜

名於卷首不没人善也

一職官人物自道光十七年起至今垂六十年其中間有漏落者以亂後卷宗不完容俟將來採訪補之

一補輯舊刻有先賢攷畧一卷於後來從祀諸儒多漏今易以祀位次序圖攷較爲簡括所載上羅制軍書及保甲說以無關地方事實刪之

一學校志附載義舉章程所有續置田產未載舊志者悉補之期垂久遠

一食貨諸条事實無多而獨於人物志較詳者以風化所

關頑廉懦立胥賴乎是非敢任意爲計略也閱者諒之

永甯州志目錄

卷之壹

天文志

星野

祥異

卷之貳

地理志

古跡

橋梁

道路

邱墓

插花地畝

卷之叁

營建志

公署
壇廟
寺觀

卷之肆

食貨志

經費
物產
倉儲
公田

卷之伍

學校志

學宮
典禮
學額
義舉

卷之陸

武備志

師旅
營制

卷之柒

秩官志

文員

武員

行伍

出任

宦蹟

卷之捌

人物志

選舉

鄉達

忠義

孝義

文學

武功

殉難

耆壽

方教

卷之玖

人物志

節孝

貞烈

卷之拾

藝文志上

傳記

卷之拾壹

藝文志中

碑記

序文

墓誌

卷之拾貳

藝文志下

詩
雜記

卷之二

先

三

永甯州志卷之一

天文志

知永甯州事昆明沈毓蘭續纂

星野

一統志曰宣慰司參井分野

東山謝氏曰宣慰司十六衛俱參井分野元史羅甸宣慰司在滇東黔西統名貴筑至元十九年置順元路金竹府以統所屬烏撒烏蒙皆隸焉烏撒烏蒙卽水西地與永甯近

按漢武帝所設益州乃越嶲犍爲牂牁三郡今越嶲犍

爲屬蜀牂牁所轄三十四邑貴陽以上皆其地也陳氏
卓謂牂牁入參五度而黔志亦載貴州入參水猿五度
在左肩星下平遠永甯各距省會二百餘里地以二百
五十里爲一度其爲參星分野無疑

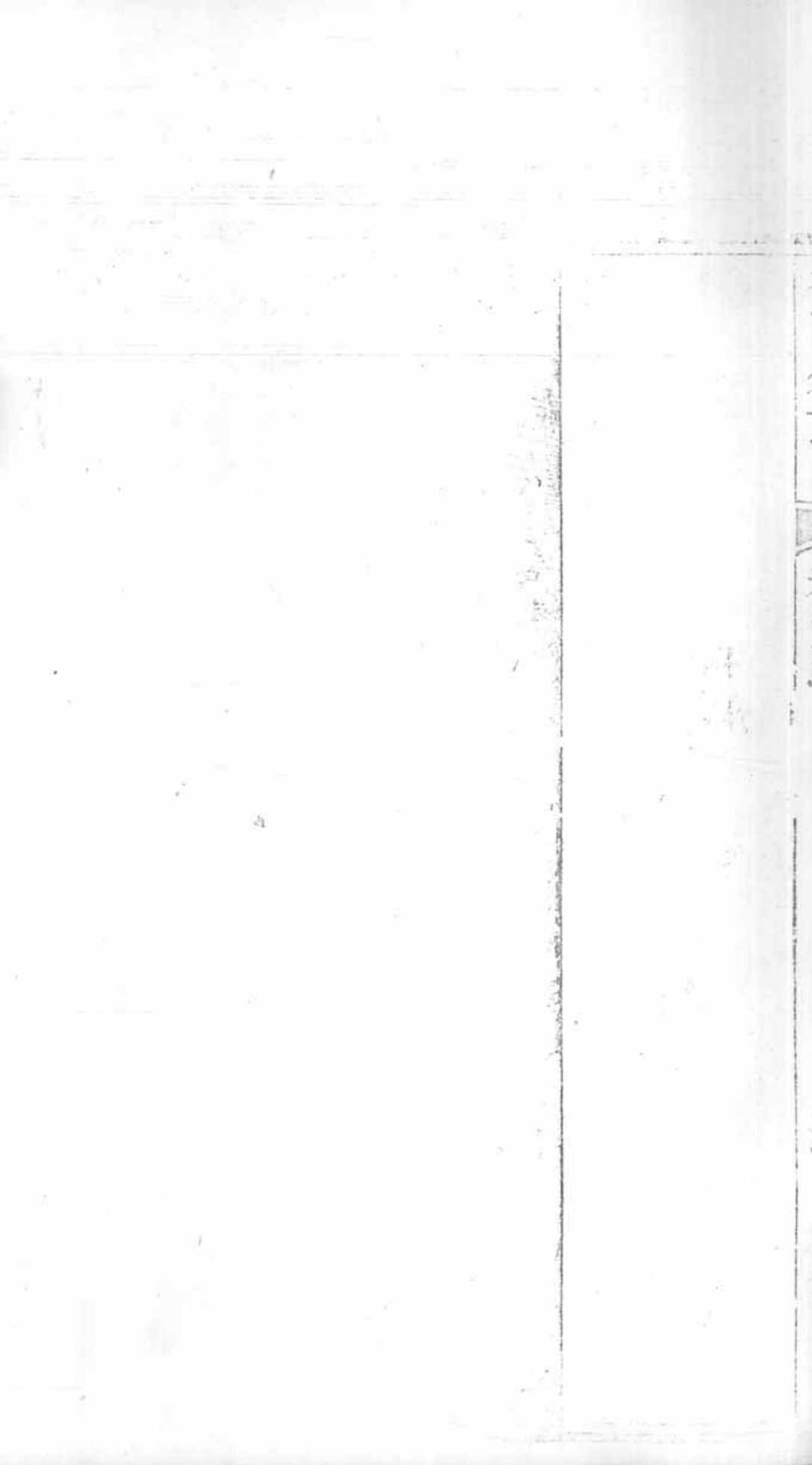
附參星考

參宿七星明燭宵兩肩兩足三爲腰參伐下垂三四點
玉井四星右足交玉井下方曰軍井屏星二點井南標
四顆厠星屏左立屎星一點厠下拋文人子孫各連二
老人最巨南望遙

本西洋經天該

附星占

參宿明大則子孝臣忠安則吉動則不吉中三星三將也東北爲左肩主左將西北爲右肩主右將東南曰左足主後將軍西南曰右足主偏將軍明則兵精失色則不吉甬芒動搖邊侯有急 伐主戎狄之國不宜明動屏或不見或客人皆主多疾 天厠主疾病黃則吉 天屎占與天厠同



祥異

道光二十五年大雨雹

二十九年州大水淹炎帝宮勢與西關節孝坊平
咸豐四年白蝶羣飛蔽天

七年彗星見於西北光芒數丈照澈屋宇

九年地震屋瓦皆搖人欹側不能立

十一年白光圍日數匝

同治元年雪深三尺秋大熟

四年白蝶飛是冬白旗賊犯永

五年雨雹積地約尺許

六年黃蝶飛黃號賊擾州境

七年蝶飛五色逐隊絡繹花苗賊竄入永邑

十一年盤江大水鐵索半斷

十三年四月大風拔木橫亘數十里屋瓦皆飛壞民居百有餘戶善後委員徐灃捐金二百賑之

光緒元年五月地震有聲蝗虫殺苗稼

同年大水溝山崩壓死苗民

二年旱秋無穫關嶺大火廩生楊文炳賑穀數十石

三年大雨雹晚禾無收

同年康寨地裂陷居民一戶化爲深淵

十一年上三馬水災李署院奏請蠲免其鄉丁糧有差
十三年水溢盤江鐵橋全毀沿河田廬被淹

同年十月州城大街失火燒民房二百餘間善後局發銀三

百兩本地樂輸四百兩蔣鎮軍壹百兩羅軍門五十兩

蒲府尊六十兩鎮甯釐局二十兩楊學憲十六兩賑

共九百有奇義穀壹百八石安順府捐製棉衣百餘件

委紳楊文暢來州監賑州尊沈捐廉五十金助賑新舖

石頭寨等處災民

十五年白蝶羣飛自東而西數日不絕毛普安廳界止回
應劉燕飛之亂

十九年秋初霜殺稼冬月大街不戒於火燒屋民七十餘
戶州尊沈以五十金賑之戶書王執中與錢五千資分
助災鄰

永甯州志卷之二

地理志

知永甯州事昆明沈毓蘭續纂

古跡

殷高宗石刻在永甯州東五十五里紅巖山一曰諸葛武侯碑

黔書永甯有諸葛公碑在紅巖驪甲山懸巖上約二十餘字大者如斗小者如升非篆非隸不可辨識字若朱畫並非鐫刻巖原剝寸許筆畫如新今按此石刻惟見於此二書舊志影縮其文置之卷首今照府志繹出並以學藝齋

文集殷高宗刻石釋文附焉

區
區
區
區
區
區
區
區

期

期
期
期
期
期
期
期
期

篆文：王、王

篆文：王

篆文：王

篆文：中

篆文：中

篆文：中

篆文：中

篆文：中

篆文：中

篆文：中

篆文：中

篆文：中

篆文：中

篆文：中

篆文：中

篆文：中

釋文曰維踣秋尊齒荆威疏虐王迺還向方南旅鳩諧
蹈義皤南由由右磨巖古刻在貴州永甯州東六十里紅
巖後山諸葛營旁字大者周尺三四寸小者尺餘深五六
寸許行列不整辜權其勢凡有八行第一行三字二行四
字三行二字四行三字五行三字六行三字七行四字八
行三字共二十五字攷其文義當爲殷高宗伐鬼方遷經
其地紀功之刻石土人以其在諸葛營旁稱之爲諸葛碑
非也南中在三代爲黑水東旁之地實梁雝之南域其入
版圖久矣殷高宗伐荆楚突入其阻遂西伐鬼方三年克

之鬼方爲今青海藏地自荆楚入鬼方必經南中故紀功
之刻在斯也此刻自來載籍無言者商周外史所藏焚於
秦焰卽六藝尙且有缺而况斯乎自漢訖陳南中記載淪
喪縱有紀錄亦已遺佚唐宋翦爲蠻裔元明載闕士大夫
咸鄙夷其地無人蒐討及之故書籍尠言近日好事者始
榻行於世永甯州舊志始錄其字於篇首刻在巖上最高
處非重木疊架不能上榻世間又有版本雙鉤其字隨意
顛倒配合但取大小相容字形雖似而文理不成今依州
志刻本及原榻本逐字釋之好學深思者因所釋以想其

結體之古茂文義之雅奧非尙質之世斷不能爲恒謂前
人大書深刻字青石赤二語持以贊此庶乎近之觀其磅
礪之氣蓋已上儕禹碑下陋秦石矣道光二十有九年龍
集戊申正月庚寅新化鄒漢勳記於剡東之普甯故郡邢
齋之西舍

卅

佳字缺上佳卽佳字古鍾鼎款識維卽用佳

𠬞

此踏字也爪卽爪𠂇又字从爪从又受字也說文受物落也
也从爪又讀若詩標有梅段玉裁曰漢書食貨志野有餽
芟卽受之俗字足卽足字也古文从止者多作又也从足
从芟說文無此字以聲類求之當爲踏字之異體說文踏
僵也从足音聲春秋傳曰晉人踏之按僵踏與受落義亦
近跂字之別體諧聲兼會意也

龜
𪚩

此秋字也。𪚩卽小篆龜字之異體象頭甲尾足之形。𪚩卽小篆之呂籀文回筆勢小異耳。隸變作𪚩羽獵賦𪚩蠻如神舞賦雲轉飄𪚩樊敏碑奄𪚩滅形皆不常之意。龜旁加𪚩爲龜說文無此字以義攷之當爲龜字之別寫說文龜灼龜不兆也从龜火春秋傳曰卜戰龜無不兆讀若焦是龜字以龜火會意此从龜𪚩亦言龜坼墨飄𪚩不兆意一也。並當卽小篆之𪚩字說文𪚩豐也从林𪚩𪚩或說規模

字从大卅卅數之積也林者木之多也叅與庶同意商書
曰庶艸籛叅按爽字叔重不錄於模字之下是不以或說
爲然也殆卽爽字之別卅卽四十并也大卅林爲叅會意
此蓋象草木交錯之形隸變爲無其上無卽出於此則
林之變耳古籛無之無用無有無之無用無有無用無而
籛無假庶或用庶文隨代變也戶重厂也邑獸頭卽小篆
之亼字小篆秋从禾𩇑省聲播文不省秋雖諧聲亦取禾
至秋而𩇑之意兼會意也此字从無繼與禾龜同意从重
厂下有亼者獸至秋而蟄伏於厂下兼取動物以明秋義

夏小正曰九日熊罷豹貆鼪則穴若蟄而明獸亦蟄也

酉


當是甕缺左筆卽尊字也古文卯卯之卯从卯一達之象
闔戶之形小篆之酉當卽酒字故凡酒醴之字咸从酉酉
从酉盖象卣形父象其中酒也說文謂酉卽卯象古文形
恐失之此酉字卽酉字之異構酉象卣形川象其中酒也
尊小篆作尊从酉廿目奉之尊繹酒也此字酉下作川盖

象以尊承皆尊之形殷之尊字也



此齒字也說文齒象口齒之形止聲古文作此象口齒之形尤明知卽字也古鍾鼎款識齒字如此



此形字也小篆荆从井从刀井从井象井韓之形。象井之形此卅象井韓并桔槔之形。與小篆同古鍾鼎款

識刀字如此此爲刑字無疑

𠂔

此威字也𠂔卽戈字乚卽乙字从戈从乙卽戌字也小篆
女作屯其𠂔卽此字之𠂔象女斜坐之形其𠂔卽此字之
𠂔象女坐揭曳後裾之形此𠂔字卽女字較小篆少一筆
意一也說文威姑也从女戌聲漢律曰婦告威是威爲諧
聲字按古音威戌亦同部則威亦可以戌爲聲也戌能斷
制爲君 明矣蓋兼會意

𣪠

此𣪠字也。𣪠卽戈之亡。𣪠卽亡字也。象屮遯而有所隱蔽之形。屮屮遯也。丁所隱蔽也。从戈从亡。武字也。古鍾鼎款識武字多从亡聲也。冉卽虎字之別體。从武从虎。周禮之暴字。

𣪠

此虐字也說文虐殘也从虎爪人虎是反爪人也古文作
此岸脰曰皆虎字之異構時象虎爪人而人自跪之
形匪象虎爪物之形血象爪人而到曳之形蓋从三虎雜
爪人物之形卽說文虎爪人之意也古字一形而疊三爲
之如說文之鹵鹵卽其比古鍾鼎款識虐亦或疊三爲
之

𠂔

此王字也說文王天下所歸往也董仲舒曰古之造文者

三畫而連其中謂之王三者天地人也而參通之者王也
孔子曰一貫三爲王此字（象天。象人一象地於三才
之意甚明爲王字無疑



此迺字也說文直驚聲也从弓省直聲籀文直不省或曰
直往也讀若仍直古文直段玉裁曰與乃字音義俱別詩
書史漢發語多用此字作迺而流俗多改爲乃釋詁曰仍
迺侯乃也以乃釋迺則本非一字可知矣按此字卽古文

酉所以因之別構與𠂔同意𠂔从口丿聲丿亦象其氣之
舒出此从日从二一貫口中左又有點滅者二皆驚訝
難言之意又疑古籀小篆咸从此文轉變說文容有未盡
也



此還字也象形假爲還字



此鹵字也按小篆酉所从之酉及鹵及此刻之𠩺𠩺𠩺五
文皆殷之鹵字月令本殷制其文云其氣疏以達其器高
以粗其器環以閔其器廉以深其器閔以弇凡爲鹵者五
卽此五字之所象周改殷制五時車服器玉皆不用故五
鹵字草而畱一也說文於鹵字釋以草木實垂兒而不及
尊鹵之義恐非或曰尊鹵之字非鹵乃酉字也說文西舌
兒从谷象形鹵古文西讀若三年導服之導一曰竹上皮
讀若沽彌字从此按𠩺古文夙字从人西聲則西爲尤幽
部之字無疑从谷省象舌垂形似不如象卣形之爲逕直

舌垂竹上皮之義或爲假借亦未可知古音東冬鍾江與
侵談同部東冬又與尤幽同入故二部互假三年導服之
導卽三年禪服之禪以此足明東談部與尤幽同入通假
也它若談讀同臨協宗躬見於詩書史漢者不一而足皆
東談合一之證此卣字假爲炎

恭避
仁廟諱

亦尤幽東談通也



古鍾鼎款識方字如此

此曷字也假爲勗小篆曷从四省聲此曷字也
與「象口氣出一也」象垂滴之形也
荒者與此同意古曷書通用害从手聲
故知卽曷字也古同聲本者多通假故也

𠄎

此𠄎字也古鍾鼎款識如此正象額之形也
象冠髮及頤際與面之形卽小篆之𠄎也
焉

一
中

此蓋殷之東字也从日而一滿其左故爲東周以其質故改从日从木焉

田
中

此緇字也假爲蹈同聲本也。古糸字田卽白小篆作白
中象米皆橫此縱二橫意一也

義

此義字也古仁誼字用誼義兒字用義儀匹字用儀小篆
義从我从羊言我之羊善者爲義兒此字蓋从我从孚言
我之孚見者爲義兒意一也我古我字分明可識屯卽
字曷以明之粟从爪从禾禾古保字从子而母以兩手夾
之此从爪从立立子跪而母以掌承之之象故知古自
而屯卽粟也

𠄎 𠄏

此𠄎字也从无从老𠄎聲𠄎卽小篆无字之異寫从人
毛匕卽老字也𠄎卽𠄎字見九歌古人作𠄎不復小篆作
番或作𠄎以无纓之老爲義以番爲聲非黃髮𠄎𠄎之𠄎
字而何

𠄎

此南字也从中而一識其前與上𠄎字同意



鬼頭也小篆同



此刻石土人呼爲諸葛碑中有王迺還首方之語稱王非
忠武明矣且其字體非小篆非籀必非季漢也或曰王蓋
七國秦漢之夜郎王然夜郎偏方小國無如許氣力且無
此文章況以南由向之語推之夜郎決不能當也此必三

代時制作明矣易高宗伐鬼方三年克之又震用伐鬼方
三年有賞於大國虞氏注云坤爲鬼方其釋終日戒云謂
伐鬼方三年乃克旅人勲勞衣服皆敗鬼方之民猶或完
竊故終日戒也世本陸終氏娶于鬼方氏宋衷注云鬼方
西落鬼戎於漢則先零羌是也後漢書西羌傳曰武丁征
西羌鬼方三年乃克故其詩曰自彼氏羌莫敢不來王及
武乙周古公子季歷伐西落鬼戎注引竹書紀年云武乙
三十五年周王季伐西落鬼戎俘二十翟王按漢之先零
羌卽今青海漢代之羌有今藏地喀木故前漢書地理志

云桓水南行羌中入南海桓水卽今測潛江也羌之種落
又延蔓於武都越嶲所謂參狼白馬旄牛諸羌是已以竹
書世本注後漢書證之鬼方卽羌明甚是則今青海藏喀
木及滇蜀之西徼皆商代之鬼方故虞仲翔謂坤爲鬼方
坤西南且好寇竊亦同羌俗也今雲貴羅羅種自謂其先
出於旄牛殆亦羌種其俗有鬼王見唐書宋史南蠻傳愈
以知羌卽鬼方也高宗伐鬼之事見於易者再於詩則曰
撻彼殷武奮伐荆楚突入其阻漢書匡衡上疏云詩曰商
邑翼翼四方之極壽考且甯以保我後生此成湯之所建

至治保子孫化異俗而懷鬼方也衡意蓋謂武丁伐鬼方克之及其崩也詩人作詩美之追言成湯服鬼方以明武丁之能紹也范蔚宗亦引自彼氏羌二語以證高宗伐鬼方則殷武之詩雖不明言鬼方而先儒之說之者多包鬼方之事於中明爲一役也今本竹書紀年武丁三十有二祀伐鬼方次于荆三十有四祀王師克鬼方氏羌來寶竹書紀年南宋時已亡今本出自明初採掇舊文而成近世攷之詳矣此二條不知掇自何書與匡范二家之言合或者明初古書尚多轉引在它書今不能悉見也高宗之伐

鬼方也自荆楚突入

突卽古深字
用說文義

始涉其地應今黔滇密

矣三年克之而反蓋仍從故道會諸侯於南嶽也此則其
東還過西方而刻石紀功之作故其字非篆非籀又不上
同禹碑之全爲圖畫以此定爲殷刻矣禹碑亦不僞但沈
氏二楊氏釋文淺陋耳此刻石言維踣秋者秋蓋鬼方之
君名或曰奠之同聲假借也踣僵踣之猶滅也言高宗克
鬼方也尊齒者尊尙有齒之人也刑威虺虐者以刑法威
戮虺虐之人也鬼方重少而尙力故以尊齒刑威虺虐之
教救之卣方目今永甯州盤江之地於漢爲談指於唐爲

剡州

避仁宗諱

剡一聲之轉也尤幽有通侵談者說已具

上還自今藏地喀木東還也剡旅竭諧言剡方之衆君長盡諧首歸化也蹈行也言王又使人於此時東行近地之

義幡商行遠方之由由也義唐之義州

一作義

在今黔西幡

唐之幡州在今遵義皆剡州之東北由由與鼎鼎通一作狒狒一作鬚鬚其人又謂之梟陽又謂之贛巨人山海經

曰梟陽在北胸西北北胸在鬱水南鬱水在今粵南之西南而西南流入非漢書之鬱水也辜權其入海之處當

在潞江入海之東富良江入海之西也鼎鼎蓋在今緬甸

喀木之間今之野人蓋是或曰獬豸雖似人然性不可
猶之獸也故周書州靡以爲貢蓋獬豸之國多此獸因
其國爲獬豸也亦通要之其地不出今野人緬甸之間也
緬甸於黔爲西南

道光二十又九年屈子生日草就於普里郡廨之西會
時說文及宋代四文古聲佩觿王薛諸家之鍾鼎款識
近時儀徵阮氏之書無一在篋者厘以所記憶就爲訓
釋待歸時別加攷訂也二月辛亥又于槃州郡舍假說
文參訂數條無勦居士自記

謹按永甯摹紅巖碑於卷首篇幅旣窄不能不因之爲
位置近日售買者率多套襲原稿所釋文尙未見真本
攷訂茲將原榻高下行列依式摹出分陰陽二篆且有
若陰陽合篆者點畫長短皆詳列焉其原稿釋文則並
爲存之以俟後賢之考清臣識

橋梁

盤江鐵鎖橋斷善後總局發銀修理船隻碼頭以便行旅
光緒十八年安義鎮蔣軍門倡請補修如故

丙志橋

貢生

宋培基捐修

道路

大石碑舊路於文昌閣來龍風水有礙光緒十六年知州
沈勳捐修砌石路數百丈改道由象鼻嶺分岔經龍潭
培風閣至文昌閣門口合大街路將舊路封禁

花江大路安義鎮周壽昌軍門捐修自五里塘至花江止

約數百丈

坡貢大路安義鎮蔣軍門補修至滇南之界止

大坡頂路關嶺

貢生

楊文超補修數十丈

邱墓

張剛節公祖瑩在大平地之原

胡刺史墓在城東里許有碑

馬巡檢夫婦合墓在募役司鄉人捐有祭祀地畝爲之勒石其聯云爲國捐軀共羨伏波有後借夫殉難何妨伯道

無見

管參將繼祥墓在落葉龍潭

吳進士視墓在剛所

朱進士鍾麟墓在舊營

楊進士茂材墓在武鄉林

侯進士榮封墓在貓貓沖

高之鵬墓在文閣後山

係四川新繁縣人候選縣丞

張應棠父子墓在狗腸坡大路傍

係雲南晉甯貢生王辰歿於州署

插花地畝

皆屬樹枝二塘脫入永屬橫順十二里

又把路本寨黃土寨翁寨脫入永屬六保枝

六保枝猓戛寨插入岱屬地面三里

鎮屬元總堡橫順五里脫入阿果枝

永屬養馬寨苗寨脫入鎮屬橫順二十五里

鎮屬郎洞四堡橫順三十里脫入下募役枝

又下雨莫橫順五里亦脫入枝內

又花單寨蔣旂堡亦插入永屬

普定口永寨橫順六里脫入上三馬

又脫入那坎喜玉二寨橫順十里

又脫入喜陽寨橫順三里

歸化屬那磨新寨貓貓冲安定四寨橫順十五里脫入六馬

永屬琪雨法艾寨橫順五十里脫入化屬

永屬下三馬朶萬樂琪哨一馬橫順三十里脫入貞豐屬
又樂紀哨半馬江外四寨橫順四十五里插入貞豐屬隔
花江大河

