

新 西 安

王
望
編

中
華
書
局
印
行

西
京
中
國
國
貨
公
司



王
望
編

新
西
安

中華書局印行

民國二十九年二月印刷
民國二十九年二月發行

新西安 (全一册)



◎ 實價國幣八角

(郵運匯費另加)

編者 王望

發行者 中華書局有限公司
代表人 路錫三

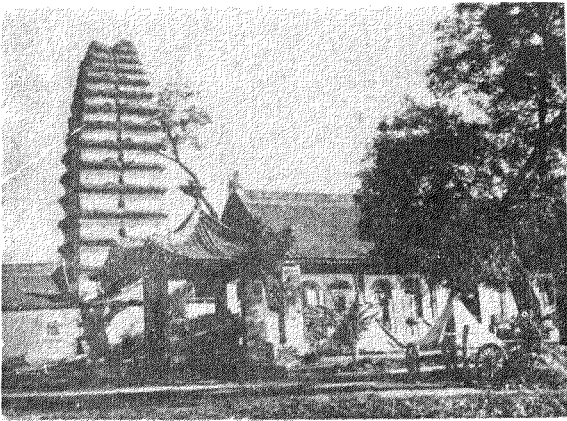
印刷者 美商永寧有限公司
上海澳門路

總發行處 昆明 中華書局發行所

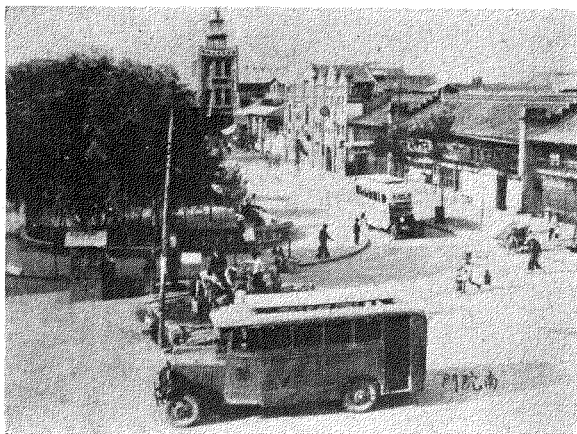
分發行處 各埠 中華書局



大 雁 塔



小 雁 塔

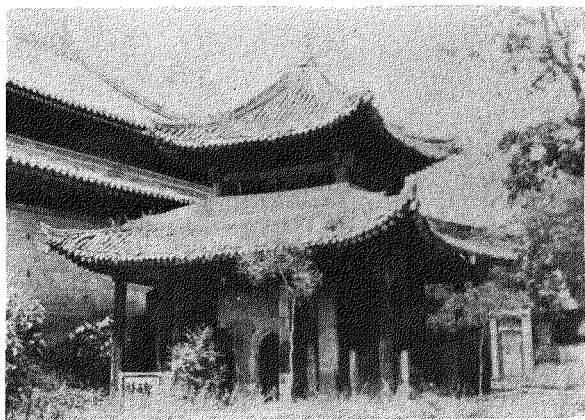
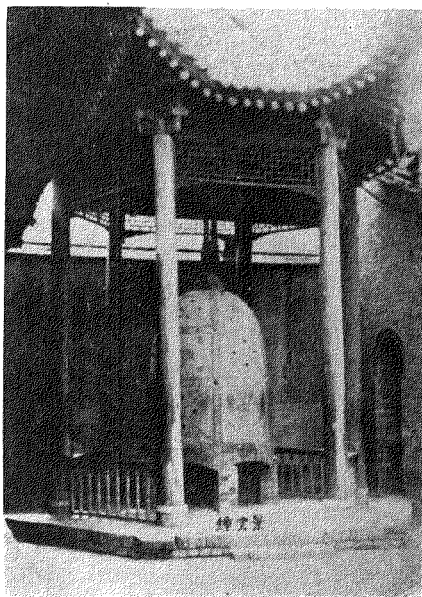


南 院 門



雁 塔 題 名

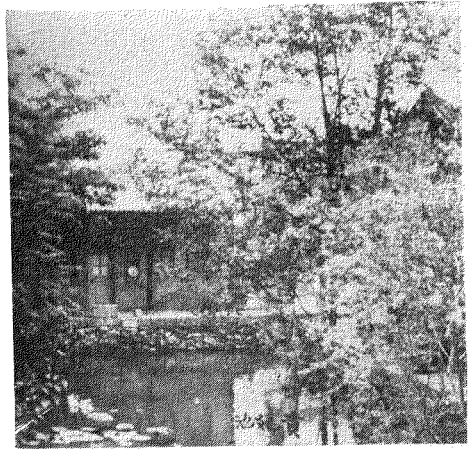
景雲鐘



碑林



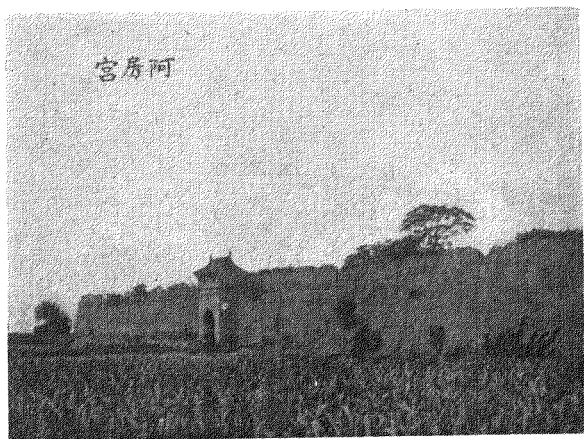
迎
祥
觀



貴
妃
池



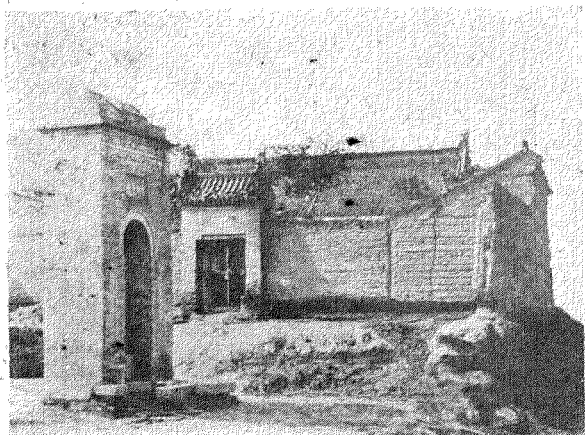
軒轅皇帝橋陵



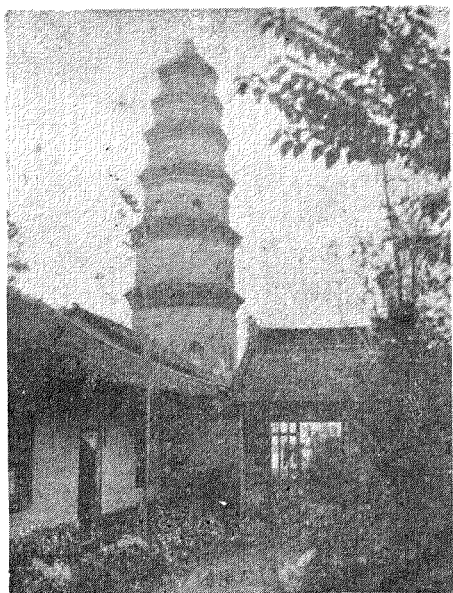
阿房宮

阿房宮

秦坑儒谷



花塔寺



新西安目次

第一章 西安沿革及地理上之位置……………一

第一節 沿革……………一

第二節 疆界……………二

第三節 山嶺……………四

第四節 河流……………九

第二章 西安市內概況……………一五

第一節 城垣……………一五

第二節 警區劃分……………一七

第三節 人口……………一九

第四節 氣候……………二一

第五節 飲水……………二一

第六節	郵電	二二
第七節	航空郵資及飛行路線	二四
第八節	電報	二五
第九節	電話	二七
第十節	長途電話局	二七
第十一節	西京電廠	二九
第十二節	機關團體	二九
第三章	西安附近名勝	三九
第一節	城內著名勝蹟	三九
第二節	四郊著名勝蹟	四六
第三節	西京附近歷代帝王陵墓地點	五八
第四章	西安之交通	六四
第一節	概論	六四

第二節	隴海鐵路	六五
第三節	公路	六七
第四節	西安與中原之交通	六九
第五章	西安之風俗	七二
第一節	民性	七三
第二節	習俗	七三
第三節	婚喪歲節	七四
第四節	語言	七五
第五節	宗教	七八
第六節	歌謠	八〇
第六章	西安之衣食住行	九一
第一節	衣	九一
第二節	食	九三

第三節 住……………九七

第四節 行……………一〇〇

第五節 娛樂……………一〇三

第七章 西安之工商業及物產……………一一〇

第一節 工業概況……………一一〇

第二節 商業概況……………一一四

第三節 西京之物產……………一二四

第八章 西安之教育……………一二六

第一節 中等學校概況……………一二六

第二節 初級完全小學調查……………一二九

第三節 民衆學校調查……………一三四

第四節 西京各報社通訊社概況……………一三七

卷首插圖

大雁塔

小雁塔

南院門

雁塔題名

景雲鐘

碑林

迎祥觀

貴妃池

軒轅皇帝橋陵

阿房宮

秦坑儒谷

雁塔寺

西安市區域全圖

新西安

第一章 西安沿革及地理上之位置

第一節 沿革

西京在禹貢跨雍梁之域，舜置十二牧，雍其一也。於周時，爲鎬京之舊地。又稱曰宗周，亦名西都。周武王討平商紂，建都於此。（其地在今長安城西南二十五里。）彼時爲周朝文物之中心，一切制度，皆以鎬京爲準則。迄周幽王時，欲博寵姬褒姒之歡心，妄舉烽火，所謂「一笑傾國」，鎬京就此淪於西夷矣。

公元前七七〇年，周平王奉先王神位，東遷洛陽，鎬京即廢。周室自東遷後，王政式微，諸侯爭雄，形成秦、齊、楚、燕、韓、趙、魏戰國七雄之紛爭。因秦據有「西有巴蜀，漢中之利；東有崤函之固；北有胡貉，代馬之用；南有巫山，黔中之限」地勢雄險，物產富饒，終於滅吞六國，統一天下，定都咸陽。（遺蹟在今咸陽縣東北二十五里。）秦廢封建爲郡縣，西京彼時爲杜縣。而秦

始皇封其弟成蟜爲長安君，楚懷王封項羽爲長安侯，均其地也。

始皇建國以後，專制淫威，強七十萬刑徒之勞力，以成阿房宮，移十二萬富豪於咸陽，以建雄都。秦朝暴政，傳至二世，天下豪傑紛起，「削木爲刀，揭竿爲旗。」誅滅暴秦。秦亡，楚漢爭起，劉邦、智勝、項羽，自立爲漢高祖，由櫟陽徙都於此，定名長安。仿秦始皇故技，興樂長樂，未央兩宮於長安城內。而阿房宮之雄姿，則已毀於「咸陽大火」，三月不滅」之際矣。厥後王莽篡位，改名常安。及漢光武中興，復稱長安。武帝太初元年，爲京兆尹，左馮翊，右扶風，謂之三輔。

自漢以後，晉爲京兆郡治，孝武永熙三年，自洛遷都長安，號曰西魏。後周明帝二年，分長安爲萬年縣，並居京城。迨隋於開皇三年，自長安故城徙龍首原，乃建新都，謂之大興城。唐復舊，天寶年間，改曰西京。肅宗時，又稱中京，或曰上都。五代梁改名大安。宋仍爲京兆府治。金改曰咸寧。元爲奉元路。明洪武初，因其義改設西安府。清仍稱西安。民國三年廢府，歸併咸寧轄境，改稱長安縣。又名西安，爲陝西省之省會也。民國二十二年，國府定名西京爲陪都。

第二節 疆界

西京隸屬陝西關中道，四週疆界，東鄰臨潼、藍田兩縣界各五十里，西鄰咸陽縣界五十里，南至柞水縣界一百四十里，北至高陵縣界三十里。全縣面積爲一萬二千八百餘方里。除城關外，四鄉劃分爲十三區，卽鳳棲區、杜陵區、引駕區、白鹿區、灊陵區、銅人區、渭濱區、龍首區、高陽區、豐鎬區、細柳區、通濟區、南浚區，又分爲南關里、黃渠里、金漳沱里、三兆里、大兆里、杜曲里、戎店里、引鎮里、戎店南里、鳴犢里、候官里、狄寨里、元興里、韓森里、墜珥堞里、沙谷里、曹家堡里、惠家堡里、路家灣里、務莊里、新築里、三民里、漕渠里、中原里、東陵里、灊東里、五龍里、午門里、白花里、北辰里、紅廟里、灊西里、葉馬里、揚善里、三橋里、王寺里、田許里、斗門里、馮籍里、馬王里、姜仁里、河池里、乾河里、魚化里、姜村里、郭杜里、子午里、黃良里、五權里等四十九里。至於陪都之區劃，則爲東界灊橋，南至終南，西濱灊河，北達渭水。

陝西爲歷代帝王建業之所，爲周秦發祥之地，東瀕黃河，西連隴坂，南據漢水，北依長城，則其地之險要，班孟堅西都賦曰：『左據函谷二嶠之阻，表以太華終南之山，右界褒斜隴首之險，帶以洪河涇渭之川。』沃野千里，形成天然雄險之形勢也。西京自古稱爲關中，而西京適居其中心，四境多關隘，共有百二雄關之稱，其著者位於東面爲函谷關，雖西京四百里，自

函谷西去，尚有潼關一座，地當豫、晉、陝三省接界處，且爲交通要衝，由中原西進，可謂堅固雙重門戶也。位於西面爲散關，又名大散關，在寶鷄縣西南之陳倉山附近，屏障西京之西部，攻守皆可，向爲兵家必爭之地。位於南面爲武關，又名南關，在商縣東南一百八十里，陝西河南接壤之地，稍南則爲荆紫關，爲豫、鄂、陝交界處，皆屬要隘。位於西北面爲蕭關，在甘肅固原縣之東南，自古爲抵禦西方異族之壁壘，其重要不亞於函谷之控制中原。其他如西京東南之藍關、富水關，西南之白虎關、牢固關、陽平關；西境之固關，重重拱衛於西京之四迴，且皆爲與鄰省往來之要道也。

第三節 山嶺

秦嶺山脈走於漢水渭水之間，以秦嶺分全境地勢爲南北，嶺南與嶺北，其趣大異；如氣候、物產、風土，均不相同。蓋嶺北雖山岳重疊，而有肥沃廣大之渭河平原，物產豐富，素稱爲關中之富源。

西安附近山嶺之著名者有華山、南山、太白山、驪山等。茲分述如下：

華山 華山有太華山與少華山之分，少華較太華爲低，在太華之西南八十里。華山稱爲西嶽，乃五嶽之一。在陝西華陰縣南十里，分東南西北中五主峯，最高度達四十五華里，陡城峭壁，有「奇險天下第一峯」之名。峯巒雄偉秀壯，甲於全國，登顛觀雲，氣象萬千，尤爲奇觀也。

南山 在西京南五十里，西至鄠縣入境，連互整屋、鄠縣、長安三縣之南，東抵藍田縣境，其峯高達七千七百尺，與華山同爲終南山之支脈。山頂有五台：曰大台、文殊台、清涼台、靈隱台、捨身台。其中以捨身台爲最高，卽爲山之主峯。有寺曰圓光，唐時建，瓦爲鐵質。其他如大茅菴、無門洞，均爲佛家勝地，頗多名僧。山上因缺泉水，飲料均貯食雨露霜雪積水，全山清幽，爲西京避暑勝地也。

終南山 又名太一山，在西京西南八十里。支峯別嶺，隨地異趣，南山神秀，以此爲最。道由石龕谷東南竹谷入，谷口有白圓石，其巨如屋，形似龕，故名。其中有太一谷，又名靈母谷，谷內有太一湫，一名南山湫，一名灑源池，水廣數丈，深丈餘，錦鱗浮游，人莫敢觸，自昔禱雨，咸在於是。湫南有三官洞、雷神洞，山頂有金華洞，山西壁有八仙洞，洞左有石鏡，山麓有日月岩與

普光寺，岩上有玉泉洞、抱子岩，寺內有龍泉，相傳無壞尊者，在此談經，有龍出聽，故名。又稱仰天池。全山樹木陰翳，石徑幽秀，景色迷人。現西南段公路已告成功，交通益便，往遊者當益多矣。

太白山 在陝西郿縣東南四十里，西離西京三百里。不知其高幾何，俗云：『武功太白，去天三百，山下軍行，不得鼓角，鼓角則疾風雨至。平時山巔橫雲如瀑布，則必澍雨，人常以爲候。』山巒疊嶂，迤邐凌高，登太白峯，則俯視若岡阜矣。唐李白，登太白山詩云：『西上太白峯，夕陽窮登攀，太白與我語，爲我開天關，願乘冷風去，直出浮雲間，舉手可近日，前行若無山。一別武功去，何時復見還。』留戀勝景，現於字裏行間，歷代名人多咏之，更足啓人遊興矣。

驪山 在西京東五十里，陝西臨潼縣南里許。卽藍田北山，又名浮肺山。其北里許，卽古之驪戎國，秦之驪邑。水經注：『麗戎之山，一名藍田，其陰多金，其陽多玉。』唐天寶年間，更驪山爲會昌山，七載又改曰昭應山。山北有女媧氏谷，女媧繼興於麗。其東爲東繡嶺，其右東爲玉蕊峯，又東爲金斧山、金沙洞、石甕谷、走馬嶺，又東爲分水嶺。西爲西繡峯，其左中爲飲鹿槽。山上有老母殿，殿前有丹霞泉、牡丹溝、燕子龕，又西爲石駱駝峯、禮子谷。其別麓爲鳳凰原、鸚

鵝谷等名勝。山下出溫泉，浴之可治癬疥。驪山及溫湯，故自唐以還，登山遊覽者，題詠甚富。北周王褒溫湯銘云：『按此溫谷，驪岳之陰，白磬上徹，丹砂下沉，華清駐老，飛流瑩心，谷神不死，川德愈深。』卽此可知驪山之勝，溫泉之足寶焉。

龍首山 在西京北十里，一名龍首原，亦名小兒原。起自終南山東之義谷，徑可數武，蟠曲北行，杜陵、鴻固、鳳棲諸原皆其橫崗；宜春、芙蓉、曲江諸苑池，皆其瀆下。延六、七十里，頭入於渭，尾連樊川。山西北高處爲漢長樂未央兩宮之所，稍東南六坡，象乾爻者，爲隋城。唐西內，其東爲唐南內，興慶、龍池之所。其北爲唐東內大明宮，含元、宣政、紫宸、蓬萊、金鑾諸殿。南內東南引產水入城，爲龍首渠。入東苑爲龍池。今宮苑雖盡毀，遺址尙可得而指也。

月窟山 在陝西富平縣北四十里。其南有五石洞，世傳爲王仙隱處。左有仙人洞，右有玉女洞，深俱不測。前爲唐中宗定陵，陵後通關鄉。入谷二十餘里，有二洞，一名東女學，一名西女學，東女學洞，懸崖絕壁，躋攀不及。西女學洞，有一石室，乘燭可行一、二十里，近閉不通。山頂有天井直下，深二丈許，傍有崖龕，梯磴而上，屈曲甚廣。龕內有道經，置柏床上，有石人俛首憑案而坐，形如世人。

樂遊原 在西京南八里，龍首山之橫崗也。漢起樂遊苑，並立廟宇，餘址尙存。唐長安中 太平公主，於原上置亭遊賞，嗣後每屆正月晦日，三月三日，九月九日，京都士女，咸登此遊賞，祓禊，因其地居京城最高處也。唐李頻樂遊苑春望詩：『五陵佳氣晚氤氳，霸業雄圖勢自分，秦地山河連紫塞，漢家宮殿入青雲，未央柳色春中見，長樂鐘聲月下聞，無奈楊柳起愁思，滿天飄落雪紛紛。』即此已可想當時之情景。

杜原 在西京東南十五里。古杜伯國地，以在秦、漢、隋、唐都城之東，又名東原，別名杜陵，漢宣帝陵在其上。原西有韋、杜二曲，唐人諺曰：『城南韋、杜，去天尺五。』言其盛也。

少陵原 在鳳棲原東，即漢鴻固原也。漢宣帝許后陵在其上，所謂杜南是也。去杜陵十一里，即今之所謂小陵者，顏師古曰：『小少古字通，故小陵即少陵，杜甫家於此。因此自稱杜陵老，亦曰少陵。此原乃樊川之北，自司馬村起，至何將軍山林而盡，相近爲朱坡，丞相朱博故里。坡瞰南山之勝，少保杜公池亭在焉。唐李白杜陵絕句：『南登杜陵上，北望五陵間；秋水平落日，流光滅遠山。』其勝境可見一斑。

高陽原 在西京西北三十里，即詩皇矣言：『度其鮮原』是。文王既克密須，於是相其

高原而徙都。卽古之程邑也。

細柳原 在西京西南三十三里，一曰柳市，一曰細柳聚，漢亞夫將軍屯兵細柳，卽此。

白鹿原 在西京東，接藍田縣界，東西十五里。南接終南，北至灊川盡，南北四十里。周平王東遷，有白鹿遊於此原，故名。霸亦作灊，史記言：王翦伐荆，始皇自送南山之麓，灊水行於原上，至於霸陵，皆此原也。亦稱霸上，漢元年十月，沛公自霸上，遂西入咸陽，還軍霸上，卽此，今所謂霸頭是也。

銅人原 在西京東北，灊橋之北，秦爲金人十二，董卓壞以爲錢。魏明帝欲徙詣洛陽，到灊橋，重不可致。今在灊橋大道南，卽蘄子訓與老父摩挲銅狄處。

畢原 在西京西北四十里。一名畢陌，一名池陽原，一名咸陽原，一名長平坂，其址爲洪瀆原。左傳：畢爲文昭，卽此，位於渭水之北，九峻山之南，西起武功，東盡高陵，南北數十里，東西數百里，無山川陂湖，其上文、武、成、康、周公及秦漢君臣陵墓多在焉。

第四節 河流

陝西省大小河川，共約百數，其較大者計有黃河、渭河、涇河、洛河、漢江五大河流，就關中而言，古有關中八川之稱，即澮、灃、涇、渭、灃、鎬、潦、潏八水是也。釋之者曰：長安之地，灃、鎬經其內，涇、渭繞其後，澮、灃界其左，灃、潦合其右，此固禹、周之故道也。以今考之，八川中，惟涇、渭、潦、潏、澮水，尙可尋其故跡，至灃水則自漢、王商穿長安城，引入第中，其流即徙。又鄭當時開漕渠、靈軹、富民、昆明諸渠，皆橫絕灃、鎬，爲貞觀中堰灃、鎬入昆明池，又於京城西北引灃水入爲漕渠，合入鎬水北流，由禁苑入渭。太和以後，石闕、堰廢，而昆明池涸，灃、鎬亦居斷流。是以關中八水，今僅得其六矣。

黃河 黃河發源於青海，由鄂爾多斯之阿拉善境上北流，更東行於綏遠，而南折，依山西陝西之境界南流於潼關，則再向東流入河南省境。沿途所納支流甚多。黃河沿陝西省東境自府谷縣以至潼關，河行約一千七百餘里，兩岸咸爲崩潰之泥土，流冲而下，河床積沙泥甚多，以致水道之變遷，朝夕不測。除微小之灌溉區域以外，向無水利可言。在龍門（韓城縣境）至潼關三百九十里之間，可以通航民船。

渭河 渭河發源於甘肅省渭源縣西之鳥鼠山，經隴西、武山、甘谷等縣，東流入陝西隴

縣境，鳳翔南有渭水來會，於郿縣北有斜水注入，更東流於咸陽南，豐鎬兩水來注，於西京城北，有滄瀾兩水流入，過臨潼北，與涇水會，經渭南及華縣之北，大荔朝邑之南，有漆水沮水自此注入。渭河流長凡一四百餘里，至華陰縣北，東入黃河，在陝西境內長約八百里，頗多灌溉之利。

渭水河道，概爲黃土地帶，兩岸黃土山崖。渭河上游，石門以下河行於二三千公尺寬之黃土夾谷中，東流漸低平，自西安至三河口，高僅二十公尺。渭水河底，郿縣以上，多以塊石及礫石，以下多係泥沙，河床之穿鑿太甚，變遷無常。故東行河幅漸增，流勢亦緩，咸陽以下，可通航載重數萬斤之民船。

涇河 源出甘肅省平涼縣西南之南算頭山，源分兩道，西曰涇河，北曰環河，至陝甘交界，合流爲一，經長武、郿縣、淳化、醴泉、涇陽、三原、高陵等縣，至高陵縣境，西南流二十里之上馬渡，會於渭河。全長一千六百餘里。沿途注入支流計有馬蓮河、泥水、黑水、安化河、汾水、太峪河、七里川、甘河等。涇河所納支流，流量甚小，河水較清，在春冬兩季，水量頗有恆態；平時水淺，汛期流勢猛烈，故河床時變，又因涇谷山峽石礁之阻，無航運可言。

灞水 源出藍田縣之藍田谷，古名滋水，爲隋文帝所改。漢書：秦穆公欲誇霸功，更名霸水，自藍田西北流，合沙河、洪慶河，北流會滄水，而入於渭。灞水流經藍田、長安兩縣，沿流渠堰凡四十七渠，灌田約五千餘畝，合滄以下，灌溉之利微矣。

灃河 源出長安縣西南南山之灃谷，西北流分爲二水，一水東北流爲支澤，一水西北流會昆明池水，又西北逕鄠縣縣境之秦渡鎮，被水自東來注之，北流過周靈台、斗門鎮、高橋入咸陽界注於渭。舊有渠道如東太平渠、西太平渠、草堂渠、高橋渠、閻家古渠、新渠等，共計灌田六十餘頃，沿流頗多灌溉之利。

滹河 源出秦嶺下北流，出大義谷西北流，合白道谷、小義谷、太乙谷、郊谷、大石溝等水，下游稱爲滹水。頗富水利，灌田甚多，東至各口分流曰胡公堰，西北流曰皂河，卽通濟渠也。逕丈八溝作閘，引水西流至郭村東轉，築隄爲渠入城，由西門洞口入甕城，渠分三流，明中葉各渠道皆淤塞，曾疏濬。清初復重修，年深代遠，又復淤塞，至今水路已早不通矣。

泃河 源出於隴山山脈之泃山，爲渭河支流之一，東流經隴縣，至拏陽縣黃里鎮，折入深峽，由骨角堡出峽，過鳳翔縣至寶鷄縣底店鎮，東注於渭。所納支流，計有關山河、蒲玉河、八

渡河、北河、暉河、東江河、天池溝河、澗口河等。全流長約二百五十餘里。汧河因流於山谷之中，兩岸山脈重疊，多深谷大溝，平時多乾涸無水，一旦山洪暴發，水勢極兇猛，並攜巨量沙石而下。汧河灌溉之利，大部在汧陽縣境，寶鷄縣亦有之。

瀉水 源出於秦嶺下西北流，右合竹谷水，左合濛濛水、柳溝水，自王曲、南堡原下東岸分水，至龍尾、清口爲東官渠，東官渠盡，復從河西分水爲西官渠，凡灌田二千六百餘畝。瀉水出縣西北十八里，北逕磁石門入渭。隋開皇四年，開永通渠，而入渭之流遂絕。至今渠道早已湮沒。

洛河 有二源：一出陝西定邊縣冢嶺溜璃廟，一出於甘肅省慶陽縣北白於山，二源至保安縣金湯城，合流爲一。沿途納支流周水、甘泉、煖泉、牛武川、華清水、沮水、玉泉水、白水河、西河、溫泉水。至朝邑縣南之三河口，會渭水而入於黃河。全長約九百餘里，爲陝西大河之一。

洛河上游，行於山峽之中，水流湍急，至白水、大荔之間，河道兩岸土崖之下，多係石層，已被沖洗而顯露。河床多沙礫，寬僅十餘公尺，老猷瀑布以下至三河口，河幅增寬三十餘公尺，兩岸淤泥崩蝕而致河床彎曲過甚，純通小帆船者，僅約百里耳。

漢水 源發於陝西寧羌縣之蟠冢山，流貫於終南山與巴山之間，東流經沔縣及褒城之南部，沮水注入，復稱沔水，再東流納南河、黃沙河，會合褒水，至漢中，乃稱漢水。漢水合諸山谷小川，至西鄉縣境，水量增大，由東南流入湖北鄖陽縣界，出樊城而會於江。全流長一千三百餘里。漢水以沔縣爲航行之終點，由是至湖北老河口，水流於峽石之間，積灘甚多，民船往來不易。寧羌沔縣漢中方面，則作筏運輸者亦繁。在陝境而言航運，則首推漢江。陝南物產，均藉漢江而出輸於漢口。

漢江之支流，較著者爲褒水、潯水，褒水爲漢中灌溉最大之河流，褒城南鄭，均利賴之。潯水在城固境內，頗多引水之利。近經陝西省水利局之整頓計劃，現已動工開引矣。

第二章 西安市內概況

第一節 城垣

周 鎬京爲西都，在灃水之東，長安城南三十里，去鄠二十五里，鎬池卽其故址也。王城十二門，通十二子之義也。

秦 始皇三十五年，營作朝宮於渭南上林苑中，阿房宮自殿下直抵南山，自阿房渡渭屬之咸陽。賈山傳，秦起咸陽而西至雍，離宮三百，東西五里，南北千步，從車羅騎，四馬驚馳，旌旗不撓，殿高數十仞，言庭之廣大高敞，宮室之麗至於此。

漢 長安城，在今縣城西北，本秦離宮也。漢高祖七年，初築長安城，自櫟陽徙都於此。嫌其狹小，至惠帝增廣築之。水經注曰：長安有秦離宮，原無城垣，故惠帝成之也。高三丈五尺，下寬三丈五尺，上闊一丈五尺，雉高三坂，城南爲南斗形，城北爲北斗形，經緯各長三十二里，周迴六十五里，十二城門，城中地九百七十三頃，八街，九陌，三宮，九府，三廟，城下有池周繞，廣三丈，與街相通，每面三門，皆通達九徑，以相經緯。

隋唐 隋文帝開皇三年築新都，曰大興城，其地在漢故城之東南，屬杜縣。南侵終南山，子午谷，北據渭水，東臨灊澹，西枕龍首原，東西十八里，一百一十五步，南北十五里，一百七十五步，周迴六十七里，其崇一丈八尺。南面明德、啓夏、安化三門，北面光化一門，東面通化、春明、延興三門，西面開遠、金光、延平三門。郭中南北十四街，東西十一街，其間列置諸坊，有京兆府、萬年、長安二縣，所治寺觀邸第編戶錯居焉。當皇城南面朱雀門，有南北大街，曰朱雀門街，東西廣百步，萬年、長安二縣以此街爲界。萬年領街東五十四坊及東市，長安領五十四坊及西市，以上所謂外郭城是也。長安志：隋開皇三年六月，詔規建制度，先築宮城，次築皇城，再次築外郭城。宮城東西四里，南北二里二百七十步，周十二里八十步，其崇三丈五尺。皇城亦曰子城，東西五里一百一十五步，南北三里一百四十步，南北七街，東西五街，永徽五年續築羅城，天佑元年匡國節度使韓建改築，謂之新城。明洪武初復周四十里。十七年建鐘鼓二樓於城中。

滿城 清順治六年，就明秦藩故城改修，在今城內東北隅，爲清滿兵駐屯之所，築有城

牆，並闢五門，一在今大差市，一在今端履門，一在今鐘樓東北角，一在今西華門，一在今梁府

街口，所謂五小門是也。今東大街之端履門，北大街之西華門，仍沿用舊名，現稱爲新城者，乃其遺址之一部。

現城作長方形，東西長七里許，南北長五里，周圍約二十三、四里，城高三丈四尺，基厚六丈，頂寬三丈，內外均敷以磚。有門七：東曰長樂，南曰永寧，西曰安定，北曰安遠，此四門皆係舊有，仍其故名，四隅有箭樓四。東門以北之中山門，西門以北之玉祥門，係民國十七年馮玉祥氏治陝時所闢。至民國二十三年，隴海鐵路通達西京之期，爲交通便利計，更於北門以東新關一中正門。四門之外，有東南西北四關，卽古之外郭，以東關爲最大，南關次之，西北兩關再次之。

第二節 警區劃分

清光緒三十二年，設巡警道，爲警政設治之始。辛亥以後，改爲省會警察廳。民國十六年，改稱西安公安局。民十九年，更名爲省會公安局，直隸民政廳。民國二十六年，改名省會警察局。省城劃爲七警區，設分局七，屬省會警察局直接管轄。現城之東南角北至東新街，西至南

大街，是爲第一分局。毗連南大街迤西，北至四府街，連同城廂南關，是爲第二分局。再迤西至西門，連同西關，是爲第三分局。由西北城角東至新城，南至二三分局邊界，北至城牆連同城廂北關，是爲第四分局。東門外東關全部，是爲第五分局。東北城角，中正門內，屬於新市區者，是爲第六分局。中正門外火車站及北童家巷數村爲第七分局。

至西京城內之主要街道，列舉如次：

東南西北四門相通者，有四大街，四路交叉點在鐘樓下。其他街巷均依此四街而列爲羽狀：

東大街 一名中山大街，由鐘樓往東，列於兩側者爲驪馬市街、端履門街、飲馬池街、菊花園街、大菜市街。

南大街 由鐘樓往南，分列於兩側者：東木頭市、馬坊門街、粉巷、南院門大街、鹽店街、大廂子廟街、小廂子廟街、太陽廟街。

西大街 由鐘樓往西，分列於兩側者：古澇街、竹笆市街、北院門大街、南廣濟街、北廣濟街、琉璃廟街、四府街、南橋梓口、北橋梓口。

北大街 由鐘樓往北，分列於兩側者：易俗街、東華門街、羊市街、西倉門街、二府街、紅府街、王家巷、蓮花池、梁府街、九府街、曹家巷、糖家巷。

東南西北四城門，與北京城門相同，爲二重之建築，上有四層之敵樓，結構堅固，規模宏大，足以壯美觀瞻。下有隧道式之磚門洞二，入此至城中央偉大之鐘樓，皆爲直線之大道，卽上稱之東西南北四大街，道闊約五丈餘，分人行道車道，兩傍設有排水溝，並植樹木，路甚平坦。

第三節 人口

茲將西京最近戶口調查及外僑統計，根據省會警察局戶籍股於民國二十八年一月份製成之類別詳數，照誌於后：

第一分局 住戶一〇、三五五戶。男三三、四六九人，女一六、七八〇人。寄居之外國人，英籍九人，男四女五；俄籍二人，女性；朝鮮籍九人，男八女一。

第二分局 住戶七、七〇一戶。男三三、一八七人，女一〇、〇二四人。無外籍人。

第三分局 住戶八、二九一戶。男二七、七七一人，女一四、一六五人。寄居之外國人，義籍四人，男性；德籍六人，男性；美籍四人，男二女二；英籍三人，男二女一；挪威籍四人，男一女三。

第四分局 住戶五、五二六戶。男一六、五二〇人，女八、八九一人。寄居之外國人，義籍四人，男二女二；美籍一人，女性；英籍一人，女性。

第五分局 住戶三、九四九戶。男一三、〇〇七人，女七、三三五人。寄居之外國人，義籍二人，男性；英籍三人，男一女二；美籍二人，男性。

第六分局 住戶四、一九四戶。男一四、七二三人，女五、八一三人。寄居之外國人，俄籍二人，男一女一；法籍一人，女性；奧籍一人，女性。

第七分局 住戶三、五〇五戶。男一〇、三〇二人，女五、五九七人。寄居之外國人，俄籍五人，男三女二；義籍一人，男性。

總計戶數爲四萬三千三百二十一戶。男十四萬八千九百七十九人，女六萬八千六百〇五人。共計二十一萬七千五百八十四人。

第四節 氣候

陝西省之氣候，因依秦嶺南北而異，然渭水沿岸，與秦嶺南地帶，尙大同而小異，夏季極熱之時，常在華氏九十度內外；冬季雖爲酷寒，然降雪甚少，一年平均，亦不過一二次。而積雪之度，亦僅一二寸。渭水沿岸之河川，均結薄冰。北部高原之地，近似大陸氣候，夏季酷熱，冬季甚寒，天氣乾燥，朔風揚沙，天日常爲之無光。

西京歷年氣候，暑天溫度，最高攝氏四十五度，冬天最低攝氏冰點下十二度。全年雨量爲五二〇公厘有奇。惟此地於九秋之交，爲霖雨之期，蓋其時東方之風，多由遠雲送水汽西來，一遇西風，卽落爲雨。冬春兩季，雨量較少。風向以東北風及西南風爲最多。全年以二三月，氣候爲最乾燥，且時有風沙出現。

第五節 飲水

西安城區無河道，俗稱八水繞長安，均遠在城外，居民飲用，均汲取井水，井水有甜水苦

水之分，苦水味鹹而氣臭，不堪爲飲料，城東北隅多屬苦水。在城西多屬甜水，尤以西門內之大甜水井爲最著名，西南隅一帶之數小水井亦佳，故專以運送甜井之買賣甚盛，市中推手車大車以搬運者，絡繹不絕。西門甜水井傍每日水車蟻集，不斷向城內輸送，該井日夜汲取不涸，賴此以營生者，達數百人，城內外居戶，家家有井，全市約有土井萬餘口，至於川西式鑿成之井眼，爲數不多，據調查公共水利由建設廳鑿井隊穿鑿，以資公民免費汲取飲用者計有：開元寺、炭市街、東縣門街、正學街、南院門、建國公園、西倉門街、西門口、新西街、雷神廟街、西九府街、蓮湖公園、平民巷、後宰門、民樂園、通濟坊等。

私有甜水井調查：本市居戶，幾家家掘有水井，惟水質鹹不同，後列水井，較一般自鑿井爲甘良，由推水夫收取費用，運送各商店住戶飲用，計有：

東倉門十九號，東倉門十六號，柏樹林街十六號，柏樹林街十七號，正學街二十三號，東號巷十號，縣倉巷二號，安居巷四號，安居巷十三號，大車家巷十七號，大車家巷三十一號，大保吉巷八號，西舉院巷三十五號，牌樓巷十號，新市巷公字五號，西舉院巷三十三號，嚟囉巷二號，新郭巷八號，曹家集十四號，曹家集三十號，喇嘛寺巷十三號，中架村十八號，郭上村一

號，郭上村三號，郭上村五號，蔡家巷公字一號等。

第六節 郵電

清光緒二十八年九月二十日開創辦陝西省郵務管理局，地址在東大街，城關有郵務支局四處：一東關支局，清光緒三十年開辦；一南院門支局，民國六年十一月開辦；一西大街支局，民國二十四年九月開辦；一北大街支局，附設於電政管理局內。四鄉爲草灘鎮、引駕週鎮、新築鎮、子午鎮、三橋鎮、杜曲鎮，均設有郵寄代辦所，城區各馬路口，及機關門口並設有郵筒。

郵件種類，有平信、郵片、掛號信、快信、保險信、航空郵遞、匯票、包裹、印刷品、新聞紙、貿易契、傳單、貨樣等。

郵費及寄遞辦法，寄遞國內各處信件，郵資皆屬一律，惟因郵局等級不一，（分管理局、一、二、三等郵局，及代辦信櫃等）種種之寄遞，遂有完備與不完備之分；大概快遞與保險信，來往各地，均有特別規定，餘分各種辦法，三等以上之郵局，皆可通行也。

第七節 航空郵資及飛行路線

國內航空郵件之寄遞，係以每一千公里爲一航區，航空郵件之納費，如信函及明信片，每二十公分每一航區除普通郵票五分之一外，另納航空費二角五分，如經過路程超過一千公里，即須加納二角五分，故有時遇飛送之途過遠，往往須納郵費至一元之巨，業經歐亞與中國兩航空公司會同呈請交通部廢除，對於航空郵件之航區制度，自民國二十五年三月一日起根本廢除，嗣後國內航空郵件，不僅寄遞之手續簡單，而國內遠程航空郵件之郵資，亦減少甚多。茲將各種國內航空郵件郵費之標準舉列於下：

(一)航空信函及明信片，除普通郵資外，每二十公分，不論遠近，一律祇須另貼郵票二角五分。

(二)航空印刷品及航空包裹，除普通郵資外，每二十公分，不論遠近，一律祇須另貼郵票一角五分。

(三)航空郵遞新聞紙，除普通郵資外，每五十公分，一律祇須另貼郵票一角五分。

件之郵筒。

(四)航空掛號信，除普通航信郵資外，每二十公分，祇須另貼郵票八分。

(五)航空快信，除普通航信郵資外，每二十公分，祇須另貼郵票一角二分。

航空信件，信封外均須加貼藍色之小方條，上印有「航空」二字。並設有專投航空信件之郵筒。

由西京爲起點及終點或經過之飛航路線如下：

(一)由西京起經鄭州、南京、上海。

(二)由西京起經蘭州、寧夏、包頭。

(三)由西京起經鄭州、漢口、長沙、廣州、香港。

(四)由西京起經漢中、成都、重慶、貴陽、昆明。

(五)由西京起經蘭州、肅州、哈密、迪化、塔城。

第八節 電報

民國元年交通部設陝甘電政管理局，駐於西安，後改山陝電政管理局，駐於太原，七年

山陝電政分治，改設陝西電政監督處駐西安，迄民十六年一月奉國民政府交通部令，改組陝西電政管理局。所轄長安電報局，清光緒十五年開辦，陝西省電線工務處民國十年開辦，均在城內東木頭市，後交通部以陝西電政日趨發達，舊址不敷應用，特於民二十四年夏季起建新廈於北大街西華門，西式洋樓，外觀極爲壯美。

電報分四等：一等官電，二等電局公務電，三等緊急電，四等普通電。往來皆用明碼，卽每字照電報書中之號碼，一一檢出，填寫電單，送交電局拍發。報費國內本省或鄰省，每字收費一角，蒙古每字二角。

如有特別情事，須用密碼者，報費照明碼加倍收費。

有同樣之電文，發往一埠，而欲分送數處者，不論明碼密碼，報費祇收一份；將分送各人之住址，開列電文之首，每份在百字以內，另加抄寫費二角。

加急電報，照尋常電報價格，加倍收費，並須於報首自加一急字。

一等官電，明密碼概照商電減收半費。新聞電照商電四分之一收費。校對電報費，按照尋常商電加收二分之一。

凡常有電報來往，可向電局掛號，用一字代替，發電者祇須用此字冠首，即可遞到。掛號費每年收費十二元，須預先繳足，自掛號之日起，扣足一年，期滿後，如欲續掛，須先期十五天通知電局，照數交費。

第九節 電話

陝西省電話局，創於民國初年，全市祇裝有手搖式舊機二百餘副。至民國二十四年，本省電政管理局以本市人口增加，工商業日漸發達，為適應社會需要，呈准交通部將漢口拆除電話機移裝本市後，即着手增加電話桿線，所需各種電機，亦早由南京漢口運到，於二十五年三月一日正式通話，發音清晰，用戶均稱便利。現已達九百具以上，至各用戶裝置電話，隨其性質機關而異其價格，計（一）普通電話月租六元；（二）軍警電話七元；（三）工廠、車站、商會、公會，一律八元；（四）銀行、錢莊、旅社、飯店、浴室九元，保證金三十元，裝置費十元。現電話局址，附設電政管理局內。

第十節 長途電話局

長途電話局在北大街電政管理局內，專爲供給民衆之用，凡市民商店欲使用時，逕到該局納費後，即可通話。

(一)通話時間以五分鐘爲一單位，由用戶接通告話時起計算，至接到撤線爲止，一次通話中，不得叫兩戶答話。

(二)通話之前，須先付一單位話費，其有超過規定時間者，另按五分鐘一單位計算，其有不足五分鐘者，亦按一單位計算。

(三)如到局傳遞電話，發話者必須在局等候答話者之回音，不可離開，否則答話者來回音時，不負通知之責。

(四)長途電話費須由發電之用戶付納，凡由彼電機所接通之電話，不論爲彼自己或他人所發者，電費不與答話者相干。

陝西省電政管理局本區通達長途電話地名列後：

長安、渭南、華縣、華嶽廟、潼關、雒南、商縣、藍田、山陽、商南、朝邑、大荔、蒲城、澄城、郃陽、韓城、咸陽、興平、武功、扶風、岐山、鳳翔、汧陽、隴縣、虢鎮、寶雞、鳳縣、留壩、褒城、沔縣、寧羌、南鄭、城固、西鄉、石

泉、漢陰、安康、洵陽、蜀河、白河、涇陽、三原、耀縣、同官、宜君、中部、洛川、鄜縣、甘泉、膚施、清澗、綏德、米脂、鎮川堡、榆林、醴泉、乾縣、永壽、邠縣、長武。

第十一節 西京電廠

本市原有小規模電燈房，設於開元寺內，以後因營業不振，賠累不貲而停業。後由陝西建設廳首先與中央建設委員會磋商籌設發電廠，經窮年漏夜之趕修，中正門外發電廠全部工程，於民國二十四年底建築完成，日夜兩機交換發電，全市光明，商戶住戶，莫不稱便。

第十二節 機關團體

		黨	務	機	關	地	址	電	話
中國國民黨陝西省黨部						東大街			六九八
長安縣黨部						東木頭市			一八
陝西省政府		政	務	機	關				
民政廳						北院門			二〇〇
						西大街			四〇五

財政廳	西大街	二九〇
教育廳	梁府街	二九四
建設廳	舉院巷	二九二
西京市政建設委員會	東木頭市	三四一
西京籌備委員會	東木頭市	六九
農業合作事務局	民政廳內	五九二
棉產改進所	夏家什字	四八
棉花挽水攪雜取締所	建設廳內	九七七
防疫處	小湘子廟街	三七八
林務局	大油巷	四九〇
長安縣政府	西大街	一二六
西京市政工程處	建國公團內	四八二
陝西省水利局	革命公團內	四七
黃河水利委員會西京辦公廳	大湘子廟街	三四二
西京市新市區公有土地估收價委員會	建設廳內	
軍警機關	新城內	五六三
國民政府軍事委員會委員長西安行營		

西安警備司令部	西大街	五五〇	
陝西省保安處	五味什字	四九七	
陝西省會警察局	西大街	五七〇	
警士訓練所	民政廳內	五八三	
陝西陸地測量局	萬壽宮	二八	
軍政部殘廢軍人教養院	東縣門	三三	
軍政部陸軍第十八醫院	西倉門		
省會警察局清潔隊	西大街	五七九	
偵緝隊	西大街		
濟良所	西大街		
醫療所	五味什字	七〇〇	
教 育 機 關	長安縣教育局	書院門	八一四
	陝西省立圖書館	馬坊門	五九
	省立民衆教育館	馬坊門	一六
	圖書閱覽處	北大街	
	宗教哲學研究會	南四府街	

<p>陝西省通志館 陝西考古會 長安縣政府附設民衆閱報處 公共體育場 國術館 古物保管委員會西京辦事處 新生活運動促進會 靖國軍革命史料徵集處 長安縣新生活運動促進會 世界語學會 婦女職業促進會 陝西金石書畫會</p>	<p>交通建設機關</p>	<p>大湘子廟街 北院門街 西大街 北大街 蓮湖公園 梁家牌樓 通濟中坊 汽車站內 東木頭市 北大街 梁府街 鼓樓</p>	
<p>陝西省電政管理局 長安電報局 陝西省會電話局 西安廣播電台</p>	<p>北大街 北大街 北大街 南院門</p>	<p>一 一〇 五〇〇 二二八</p>	

西安無線電台	八二
陝西省郵務管理處	七〇
分局	
分局	
分局	
歐亞航空公司西安站	四五〇
汽車管理局	八七
市政工程處	四九二
國營公路管理局西安總站	七二〇
陝西省公路管理局西安總站	四〇七
陝西省機器局	四九九
農棉試驗場	
舉植牧畜場	
建設廳織布廠	一三〇
西安測候所	三八〇
度量衡檢定所	
陝西省印刷局	三六五
東木頭市	
東大街	
東關	
西大街	
南院門	
西關	
舉院門	
舉院門	
新城東	
新城東	
西關城角	
西關外	
草灘鎮	
甜水井街	
革命公園	
城隍廟後街	
梁府街	

西京電廠	電燈公司辦事處	西安園林管理處	稅務禁烟機關	中正門外	一三四
新城東	大蓮花池街	一二三	陝西省烟酒印花稅局	粉巷	一八五
長安稅務局	陝西省監務收稅總局	長安畜稅局	長安城關屠稅斗捐局	火車站	一六
特種消費稅局包寄貨物稽征所	陝西省捲烟禁驗所	陝西省禁烟總局	長藍禁烟分局	南四府街	七二
禁烟總局監管所	禁烟總局聯運所	國民拒毒會	省立戒毒院	驛馬市街	七二
鹽店街	青年會內	一五	一五	五嶽廟門	一五
土地廟什字	鹽店街	青年會內	五嶽廟門	開元寺內	七三
鹽店街	青年會內	五嶽廟門	開元寺內	財政廳內	七三
青年會內	五嶽廟門	青年會內	五嶽廟門	北大街	七三
五嶽廟門	開元寺內	青年會內	五嶽廟門	青年會內	七三
開元寺內	青年會內	青年會內	五嶽廟門	五嶽廟門	七三
青年會內	青年會內	五嶽廟門	開元寺內	青年會內	七三
青年會內	五嶽廟門	開元寺內	青年會內	青年會內	七三
五嶽廟門	開元寺內	青年會內	五嶽廟門	五嶽廟門	七三

		慈善團體	
<p>省立平民戒烟院 西京婦女戒烟院</p>		西關正街 大差市	
<p>陝西省賑務會 陝西省平糶總局 中國濟生會長安分會 紅十字分會 紅卍字分會 華北慈善聯合會 華洋義賑會 孤兒所 婦女教養所 育嬰所 殘廢養老所 孤兒教養所 災童教養院 養老院</p>	<p>五味什字 五味什字 大皮院 東大街 鹽店街 新市區 東木頭市 小雁塔 東羊市 端履門 西關八家巷 民樂園北 民樂園北 西關外</p>	<p>二四〇 二四〇 三一四 三八七</p>	

醫 院		地 址		電 話		醫 院		地 址		電 話	
紅十字會醫院	東大街	三一四	廣仁醫院	昌化里	三一二	西京醫院	五味什字	三一〇	西北醫院	南院門	三八
同仁醫院	東大街		五洲醫院	南院門		省立醫院	西華門	三六	大陸醫院	南院門	
懷仁醫院	西大街		太華醫院	通濟坊		福生醫院	大保吉巷	一二〇	東方醫院	東木頭市	
公 共 事 業											
司 法 機 關											
萬字會婦女分會											
陝西弭災水利促進會											
陝西省高等法院											
高等法院檢查處											
長安地方法院											
地方法院檢查處											
陝西省第一監獄											
城隍廟巷											
王家巷											
南教場											
南教場											
二府街											
二府街											
西九府街											
五四											
五二											
五三											
五一											

齊魯醫院 蔚青醫院	會館	浙江會館 燕魯潘吉黑五省會館 中州會館 山東會館 山西會館 湖廣會館 紹興會館	集賢巷 梁家牌樓	二二一	冀寧醫院 防疫醫院	菊花園 五岳廟門
		大湘子廟 鹽店街 五味什字 五味什字 梁家牌樓 南四府街 東木頭市				
		江西會館 兩江會館 甘肅會館 三晉會館 福建會館 江蘇會館				
	小湘子廟 大皮院 梁家牌樓 梁家牌樓 南院門 大保吉巷					
四川義園 河南義園 甘肅義園 安徽義園 湖廣義園	長安近郊義園	西關南廓門外糜家橋 南關外西火巷 南關外小菜村 南關外吉家村 南關外草場坡村				

全浙義園

南關外李家村

三晉義園

刁家村

山西義園

刁家村

廣東義園

南關外刁家村

江蘇義園

東關東廓門外

京奉義園

東關東廓門外

山東義園

東關東廓門外

第二章 西安附近名勝

西京古蹟名勝，俗有長安八景之稱，古人讚美八景之詩曰：『華嶽仙掌第一景，太白積雪六月天，驪山晚照光明顯，雁塔神鐘在城南，曲江流飲湍湍轉，草堂煙霧緊相連，灞柳風雪撲滿面，咸陽古渡幾千年。』上述八景有者業已湮沒，有者時久景變，無跡可尋。名勝古蹟，向爲文人遊客之重要視點，每遇一處，輒有留不忍去之態，茲將城郊勝跡，分述於後，取其爲一般人所共知，且足以辨道里之遠近者，提出一遊。

第一節 城內著名勝蹟

鐘樓 建於明洪武十七年，萬曆十年移修今址，在本市中心區偏南，四周通東西南北四大街，樓凡三層，高逾十丈，巍然凌空，龐大奇偉，清末樓上懸鐘報時，民七八年改置天文台，民二十一年省立圖書館於樓設通俗演講所，今駐軍警，不能登樓遊覽。

鼓樓 明洪武十七年與鐘樓同時興建，在鐘樓之西偏北，樓共四層，高九丈餘，雖高度

不及鐘樓，而雄壯有過，民二十三年爲西京金石書畫會之會址，民二十四年夏季，曾有商人呈准當局許可，設置消夏社，營業頗爲興盛。今爲軍警駐所，遊人難有登臨之機會。

開元寺 爲長安古刹之一，在東大街西端，鐘樓東首，建於唐開元元年，故名。寺內有唐瓊公道行碑，元華嚴世界海圖，原藏有宋版全藏經三千餘冊，爲國內孤本。於民國初年移入省立圖書館保存，現今殿宇毀廢，僅遺中殿一部份，環寺改建民房，滿住妓院，爲西安上等娼妓之居所。

城隍廟 在西大街，創建於明，重建於清，廟址寬敞，頗似宮殿，道士居之。大殿中陳有三代古鼎，高可四尺，古色斑斕，不經見之物焉。殿前有一長街，商賈雲集，多售婦女用品，及盔頭戲衣及零星雜貨，每年三月廟會，極爲熱鬧。

迎祥觀 創自唐景龍二年，在西大街廣濟東，初名景龍觀，玄宗夢見老君，謂有像在京城西南百餘里，汝遣人求之，即命尙書張九齡，道士蕭元裕，尋訪於整屋聞仙谷，果得老君玉像，高三尺餘，送景龍觀大同殿安置，瞻仰與夢中所見無異，即改景龍觀爲迎祥觀。舊時觀中有唐睿宗御製銅鐘一口，高約丈餘，徑約八尺，狀極偉麗，鑄有翔鳳，皆極精工，現移省立圖書

館陳列，舊有觀址，今改設學校，無甚可觀矣。

省立第一圖書館 在南院之東北隅，館址係明時講學書院故址，清時初爲陳列館，宣統元年改爲陝西圖書館。民國二十年始改稱今名。內藏公私圖書及古物甚夥，內部分閱報室、雜誌室、普通閱覽室、專門閱覽室、儲藏室、歷史博物室等部份，現藏中西書籍近二十萬冊，其中最名貴者，有宋元明版本之大藏經一萬五千九百四十二卷，附屬之歷史博物室，更爲珍富寶庫，內藏大小古物數百餘件，以唐刻經幢、元代古獅，及唐太宗昭陵石刻六駿（現僅得其四，已失其二）鑲嵌於東方壁上，石雖殘破，英偉卓駿，仍奕奕如生。其他周鼎、唐鐘均爲名貴之物，館內遍懸革命先烈像片，及國恥圖誌，甚爲整齊。

民衆教育館 在馬坊門路西，館址寬廣，內植各種花木，設有書報室，健康陳列室，物品展覽室，大禮堂，動物園，兒童閱覽室，民衆代筆處，並遍懸漫畫標語，刺目驚心，與民衆以深刻印象，亦教育之一法也。更不時舉行各種展覽會、遊藝會、演講會等，每天遊人甚多。

文廟 在柏樹林街南端，唐貞觀四年建，歷朝皆有修葺，殿宇宏敞，莊嚴雄偉，古柏參天，令人起敬。廟內碑刻甚多，有虞世南書之廟堂碑，歐陽詢書之皇甫碑，智永禪師之千字文，皆

爲名人手筆。孔教會亦附設廟內。

碑林 在文廟後府學巷內北端，原爲隋唐國子監故址，爲有名碑帖蒼萃之所，現藏有漢唐宋元明清歷代名碑一千四百餘方。而以唐之十三經、淳化圖、大秦景教流行中國碑，及王羲之之聖教序最爲名貴。民國二十七年因房屋古舊，重新建築，並施工整理，甚爲美觀。

臥龍寺 在文廟之左柏樹林街，漢靈帝時建，初名福應禪院，唐以寺內有吳道子所畫觀音像，改名觀音寺，宋時有高僧維果者，長臥其中，人以臥龍呼之，太宗遂名爲臥龍寺。明正德十六年曾加修葺。清光緒西來，亦敕加修築。民國二十年朱子橋君捐資重修一新，其富麗宏偉，爲西安各寺之冠。寺內原藏有宋版大藏經七千餘冊，今移存省立第一圖書館，大殿上有千手觀音像，爲珠寶所鑲成，前殿旁有佛足跡碑，爲有名之古蹟。

寶慶寺 在書院門街，創建於隋時，卽華塔寺，因建有五色塔，故名華塔。五代時，殿宇毀於火燹，惟塔獨存。塔垣有姚元之、王璿、高延貴、李承嗣、韋勻、蕭元春、李善元、楊敬陸、杜懷敬、張光泰、林招隱、馬元明、蘇仁義、趙元志、姚元景等造像銘。年前西京籌備委員會，以塔垣造像，極爲名貴，特建圍牆，以資保存。

清真寺 在城內清真寺凡七，其規模最大者，在西大街化覺巷，俗曰東大寺，建於唐玄宗時，寺內殿前有清官石，滿釘鐵釘，傳爲歷代清官所釘。院前有董其昌等所書之碑石。寺址極爲寬大，殿宇壯偉，雕刻古雅，頗富藝術之美。一在大學習巷，俗曰西大寺，建於唐中宗時，規模小於東大寺。一在大皮院巷，爲明洪武十七年鐵鉉監修，建築亦頗宏麗。餘如馬廠子南回巷，及城西北隅，尙有數寺，但均狹小焉。

東嶽廟 在東城門口，宋政和六年建，明時重修，其三主教像爲明時塑；殿樑繪畫，精美生動，傳係清畫家袁江手筆。惜因年深失修，殿宇幾皆廢圯，不足道矣！

西五臺 在城西北隅，原爲隋文帝所建之大興宮，在唐爲西內太極宮，宋時創建爲寺，明清屢葺。有土堆五，故曰五台，其三四最高，上建樓閣，可供眺瞻，內住尼僧。廢曆六月，有本地禮道崇佛者，組朝天大會，每歲時屆都如此。

唐中書省故址 在西大街，爲秦穆公之雍宮舊址，唐設中書省於此。今爲民政廳廳址。建築爲唐時形式，其後院卽清之藩庫，廳旁有顏真卿及郭子儀之家廟，廟碑已移入碑林保護，院後有一大石，俗傳爲隕星。

瘋癲洞 在城內西南隅。明時有瘋癲僧坐化其中，因此得名，僧善畫，今碑林陳列之達摩老祖造像，卽其遺墨。

萬壽宮 在城內西北隅，建於清初，爲清帝駐驛之所，宮牆殘坍不整，今爲陸地測量局駐居。宮南有一涸泉，係李自成破西安時，知縣吳從義誓死與李抵抗，終於力竭投井以殉，全家從而投泉就義，後人感其義勇，立碑留記，因名爲吊忠泉。

鄭氏花園 位於本市長安學巷，係該巷故紳鄭子屏氏所建，又名小小公園。面積僅寬四分五厘許，內植各種花木，頗有可觀。嗣以鄭氏逝世，漸就荒蕪，近由該巷紳民寇文卿等，重加修整，並雇園丁專司灌溉看守，已見恢復舊觀矣。

革命公園 在新城北門外之崇廉路。原係荒地，民國十六年後，闢爲公園，內有陣亡將士墓數座，及革命亭，測候所。園內本極荒涼，客歲自陝西省水利局建新廈於園之東北角，並設計建築煤屑馬路，環繞全園，兩傍遍植樹蔭，另闢苗圃數處。每屆夏季，遊人頗多。

森林公園 在革命公園之南對面，成立於民國十七年。二十四年由教育廳就園之南部隙地，闢爲公共體育場，內設田徑場、足球場、網球場、排球場、籃球場等，設置頗稱完善，已成

本市惟一之大運動場。

建國公園 在西大街西舉院巷之東口，本遜清試院之花園。民國十七年始改爲公園，建設廳，汽車管理處修理廠均在園之西南，市政工程處在園之東邊。內有池水假山及體育場等，惜設備簡陋。民國二十五年市政工程處加以整頓修理，更換門式，添置坐椅，建築小馬路數條，並設亭閣花架，剪植花木，掘井建廁所，闢隙地爲兒童體育場及籃球、網球場，以佐遊人娛樂焉。

蓮湖公園 位於城內西北部之大蓮花池街西面。本明秦藩王妃放生池，引通濟渠之水灌注，中植蓮花，清初巡撫改爲蓮花池，仍放生焉。池旁菴寺，清雍正元年重修，曰蓮花寺、元慶寺、蓮花菴。民國元年闢園之東北部爲體育場，國民黨黨部曾附設於此，而以體育場爲召集羣衆之所，袁氏帝制起遂廢。民十年郭希仁、董雨麓等重加修葺，仍復體育場之舊觀。馮玉祥氏主陝時，毀菴寺改爲公園。二十年重加整頓，乃引水植木，積土爲丘，而更今名。今園北之國術館，卽蓮花寺之舊址。遍園林木森茂，山水亭石，且因地址廣闊，空氣清淨，清晨傍晚，遊客甚多，夏季尤甚。民十九年前，園屬教育廳管理，後始移歸建設廳，今由園林管理處董其事。

焉。

第二節 四郊著名勝蹟

罔極寺 在東關砲房街，建於唐時，殿凡二進，前殿塑如來佛，後爲寢殿，有睡像石佛，先年寺僧不戒於火，寢殿遭焚。民國二十三年朱子橋先生捐資重修，然亦僅修前殿，已不逮往昔莊嚴遠矣。

八仙菴 在東關長樂坊，爲唐時興慶宮之西北部，相傳宋時有鄭生遇八仙於此。初僅建祠，至元時，安西王祈禱獲應，因奏請敕修，明正德間，八仙復顯於管氏場圃，因建八仙菴殿。遜清慈禱光緒蒙塵西京，回鑾時，曾駐驛於此，曾令陝撫撥款重修，並改名刺建八仙菴，此卽爲該菴道士恆據此以自豪者。昔時菴內方丈李東陽，道行甚高，且善琴技，曾廣事募修，殿宇宏大，花木殷盛，規模甚大，菴前有「長安酒肆」石碑，旁刻呂純陽遇漢鍾隸離權處，事之有無，已無從考據。

青龍寺 又名石佛寺，在東關南郭門外三里許祭台村之東北，建於唐時，崇奉密教，有

新羅國僧慧日，日本僧空海，隨惠果駐錫本寺宣教時，留學其間，空海學成回國，廣收僧徒，闡揚教義，遂爲日本密教之鼻祖，卽所謂宏發大師是也。近今凡日人來陝時，均到寺瞻謁，目爲密教之聖地，寺中有日僧題字，惜今寺已頽廢，殿宇亦僅數間而已。

金花落 在東門外約二里之金花村，爲唐時南內興慶宮之一部份，卽離宮，或謂唐宮衛士居住之所。抑謂唐代葬宮人之處，傳說不一。東有藥王洞，內有老子像，傳爲唐型，惟多年煙燻，眉目莫辯，然仍古雅可觀。藥王洞亦稱孫真人洞，孫真人修道於此，常赤裸裹牛皮，俗謂之牛皮真人，故亦名牛皮真人洞。

灞橋 在城東二十里之灞橋鎮，古爲長安八景之一，所謂「灞柳風雪撲滿面」卽指此橋。漢代建，以石爲樑，故時都人送客至此，折柳贈別，來迎去送，至此黯然。故人又稱之爲銷魂橋。清道光間，集資十二萬三千金，費十閱月始修成。今隴海鐵路經過灞水，另建新橋，工程甚大，並在灞橋鎮建一小站。

華清池 在臨潼縣之南門外，離西安五十里，乘火車汽車均可到達。池爲溫泉，昔爲公家經營，今則歸中國旅行社承辦。地址爲唐貞觀十八年置之華清池故址。經貴妃楊玉環沐

浴，並有長恨歌詠之，歷代詩人更爲之豔傳，幾爲盡人皆知矣。池經中國旅行社整理，並出資添闢房間，分爲單人池，雙人池及貴妃池，（貴妃池特大，可容五六人共浴）院外有普遍男浴池三只，及女浴池一只，皆公開任人沐浴，並不取費。茲將華清池溫泉水化驗表列後：

碳酸鈣 百分・〇〇九

碳酸鎂 百分・〇〇二五九

碳酸鈉 百分・〇〇三三八

硫酸鈉 百分・〇三九〇七

鉀化鈉 百分・〇〇三二二

氫化鈉 百分・〇二六〇八

砂養 百分・〇〇三九

養化鐵礬 百分・〇〇二〇

有機物 百分・〇〇〇一二

烽火臺 在臨潼縣驪山下，周幽王寵姬褒姒不好笑，幽王欲其笑，舉烽火戲諸侯，諸侯

悉至而無寇，褒姒乃大笑，後犬戎寇境，幽王舉烽火徵兵，兵莫至，諸侯以爲其戲也。幽王與褒姒遂被殺於此，赫赫宗周，滅爲亡國，今已難尋遺蹟矣。

坑儒谷 在臨潼縣西南五里，秦始皇坑儒於驪山下，故名。漢書儒林傳序，師古曰：今新豐縣温湯之處，號坑儒鄉，温湯西南三里有馬谷，谷之西岸有坑，古老相傳，以爲秦坑儒處也。衛宏詔定古文官書序云：秦既焚書，患苦天下不從所改更法，而諸生到者拜爲郎，前後到者七百人，乃密令冬種瓜於驪山坑谷中温處，瓜實成，詔博士諸生說之，人人不同，乃命就視之，諸生賢儒皆至焉。方相難不決，伏機發，壓之以土，終乃無聲。唐天寶間，改爲旌儒鄉，立旌儒廟，宋時重立，今已不存。

鴻門 在臨潼縣新豐鎮故城東三里，關中記曰：鴻門在始皇陵北十里新豐鎮，漢書沛公會項羽處，又文帝登霸陵指新豐路，示慎夫人曰：此是北走邯鄲道也。相傳亭尉呵李廣，亦在此處。

扁鵲墓 在臨潼縣北三十里，扁鵲海郡鄆人，爲醫，名聞天下，來入咸陽，秦太醫令李醜，自知技不如鵲，使人刺殺之。

幽王城 在臨潼縣東南戲水原，一名周王壘，城高八尺，周二百八十步，陵在縣東北二十五里，高一丈三尺，周三百步。

三田村 在臨潼縣境，續齊諧記云：京兆人田莫、田慶、田廣，兄弟重義，紫荆花葉盛茂，後欲分析各居，議砍荆樹爲三，樹卽枯死，兄弟相感，分居之議遂寢。

大雁塔 在城南八里許，卽慈恩寺，漢宣帝於樂遊原創建樂遊廟，至隋改爲無漏寺，唐高宗居藩時，爲母報恩，改爲大慈恩寺，並請高僧玄奘法師及其弟子窺基、圓測等，於寺中翻譯佛經。志稱寺內殿宇宏大，凡十餘院，總一八九七間，陳設極豐。永徽三年，玄奘又請帝以七宮亡人衣物財帛，於寺內，仿西域制度建五層雁塔以藏經。武后時塔頂坍倒，改建七層，其云雁塔者，緣達親國有迦葉佛迦籃，穿石山作塔五層，最下一層作雁形，謂之雁塔，蓋此意也。塔基四面各十四丈，高十八丈，並有螺旋梯可登塔頂，塔門石刻爲顏立本畫，塔下聖教序碑，爲褚遂良所書，塔前有自唐以來之題名碑石甚多，故謂之「雁塔題名」。宋、元、明、清，一仍舊制，故塔前碑碣，屬目皆是。每歲狀元節，爲廟會之期，仕女絡繹，香火勝旺，爲城郊各寺之冠。

小雁塔 出南關三里許之西南，本隋煬帝之藩邸。唐武后始名大獻佛寺，天授初改爲

荐福寺，中宗時，大加修葺，宮人並建塔十五層，高三百餘尺，因與大雁塔對峙，故稱小雁塔。明嘉靖乙卯地震，塔裂爲二，後又地震，塔復稍合，今塔之中間，仍裂尺許，且自頂而下，成一直線，誠奇觀也。寺中有徑丈餘之古鐘一口，出自武功河岸，有婦坐石擣衣，忽聞聲自石出，響震數里，因發之得一巨鐘，移置於寺，遂有「雁塔神鐘」之名，稱爲長安八景之一。

大興善寺 在城南六里許，爲玄奘法師卓錫地，創自晉帝時，初名道善寺，隋開皇間改今名。開元間，善無畏金剛志及印僧不空三藏三大士在此倡密教，故此寺爲震旦密教之發源地。寺中尙有唐塑佛像多尊，式樣極美。

曲江池 在城南約十里，池址秦爲宜春苑，隋改芙蓉苑，唐開元中疏鑿，遂爲勝境，因其水曲折有緻，故名之。花卉環圍，烟水明媚，樓閣錦雅，爲郡中仕官遊賞之地。附近有唐張九齡宅址及唐新進士探花之杏園故址，周圍七里，今已湮爲麥田村地，昔有「曲江流飲」之名，亦爲長安八景之一，惜今已無遺蹟可尋。

王寶釧廟 在城南曲江池東南之鴻溝岸上，廟內有薛平貴與王寶釧之造像。世傳王寶釧爲唐薛平貴之妻，薛甚貧，遠出從軍，久而不返，寶釧守貞於此寒窯內，達十八年之久，後

人敬其矢志冰霜，苦守寒窳之貞，立廟祀之。坡上尚有土窳數戶，別無古蹟可尋。據土人云：王寶釧之寒窳原址，離現在之武家坡尚有一里許，窳址早已湮沒，惟留一片斜坡而已。並云：薺菜爲陝西特產，遍地皆有，獨鴻溝岸則無，蓋因王寶釧十八年挖盡顆苗之故。

宋家花園 在城南十里許，大雁塔之西南，爲今人長安學者宋聚五之私人花園，園前爲宋墓，左爲先祠，花木池台，極爲清幽，園內培植牡丹甚多，尤以綠牡丹最爲名貴。

韋曲 在城南二十里，皇子坡之西，爲韋后故里。唐時諸韋世居於此。前有灊水，東西倚龍首渠，南爲神禾原，風景極佳。雍勝略云：唐韋安石別業，林石花亭，號爲勝地。杜甫詩曰：韋曲渾無賴，家家惱殺人者，卽其地也。民間有「杜韋二曲，去天尺五」之諺。

杜曲 在城南三十里，唐岐公桂佑所住。雍勝略云：樊川韋曲東十里，有南杜北杜，杜曲謂之北杜，二曲名勝之地。韋杜二家，歷代顯宦。杜工部詩：「杜曲花光濃似酒，霸陵春色老於人，卽此地也。」

杜工部祠 在城南二十餘里，韋曲鎮之東，樊川之北，杜陵原之半坡上。祠爲明嘉靖五十年陝西都御史王蓋等所建，祠內供杜工部石刻造像。民國二十一年陳少白先生等集資重

修，植木栽花，現已林木成蔭，花塢盛茂，爲今城南名勝之地。

牛頭寺 在城南韋曲鎮之東皇子坡中，唐貞元十一年建，殿前有四季柏，形如張蓋，四時皆花。寺內有唐刻經幢及龍介唐槐各一。立於寺前，可俯瞰樊川，仰觀終南，山光水色，風景優美，爲城南名勝之一。

大興湯院 在城東南五十餘里，藍田縣石門谷口之湯峪街，先是其地雪降卽融，唐時有異僧見之，謂必有溫泉，掘之果然，自是卽成爲當地之公共沐浴所。泉水溫度與華清池略同，惟因設備及地利均差，故遠不及華清池。大興湯院，亦爲唐明皇賜名，院之西北有王莽村，傳爲王莽故居遺址。

華嚴寺 在城南二十餘里，在牛頭寺之東，唐貞元十九年建，華嚴初祖杜順和尚塔及四祖清涼國師塔均在寺內。因杜順和尚曾在此說華嚴經，故名。年久失修，殿宇已毀。僅遺土窟一座。民十九年秋，朱子橋先生等捐資重修，略復舊觀。

興教寺 在城南四十里，杜曲鎮之南，地名東韋村，唐總章三年建，寺內有三塔，中塔特高，爲三藏法師玄奘埋骨之所，左爲慈恩窺基，右爲西明圓測，皆玄奘之高徒也。中塔有尙書

劉軻爲之銘。左塔銘爲唐中丞李宏度撰，右塔爲貢士宋復撰。今均存在，惜年代久遠，已難辯矣。

草堂寺 在城西南四十里許。唐時名栖禪寺，今名草堂寺。鳩摩羅什引諸沙門講經於此，什師爲七佛以來第一譯師，所譯經論，普宣法界，故此寺在佛刹上，殊有價值。什師焚後，其舌不燬，有塔存，尙完整無缺，係石造，相傳所用爲西域寶石，故附近均稱爲寶塔。另有道統碑，自什師以下，及門子弟均刻石詳記之。

總城隍廟 在城南四十里之王曲鎮。西臨瀉水，左依南山，風景幽靜，廟宇莊嚴，據謂該廟城隍，管轄天下十三省，故有總城隍廟之名。四季香火頗盛。廟前有濛濛宮，廟後有太師洞，相傳爲聞太師修道處。宮前之溝，卽濛濛溪是也。

崇仁寺 在城西五里，本濟度民寺。秦孝王捨宅所立。貞觀二十年改爲靈寶寺，盡度太宗。宗熲御爲尼以處之。復徙鄰之道德寺於休祥坊之太原寺，而以其所爲崇宮，爲太宗別廟。儀鳳二年，併靈寶道德二處爲崇聖寺。明天順間，寺東光彩浮騰，八年秦藩創修，治地得古玉石佛像及鐘磬刻碑之屬，築殿以祀，成化十二年工畢，題其額曰崇仁寺。清同治時，回教之亂，毀

於火，所遺之景教流行中國碑一通，現存碑林。

千福寺 在城西二里許，本唐章懷太子宅，於咸亨四年，施捨爲寺。今院中經幢爲唐時所刻，大殿中有佛像三尊，相傳亦係唐物，今又名鐵塔寺，顏真卿所書之唐西京千福寺，多寶塔，感應寺碑卽是此寺，此碑現移碑林保存，寺本破舊不堪，民國十九年冬，由朱子橋先生集資重修，略復舊觀。

莊嚴寺 在城西南二十里，本隋文帝爲獻后立，初名禪定寺，唐武德元年改爲莊嚴寺。宇文愷以京城之西有昆明池，地勢卑下，奏建木塔，高三百尺，周一百二十尺，以鎮禳云。故俗又稱木塔寺，寺內有龍爪槐二株，爲明時所植，所塑佛像及古物，因經回亂，已被毀壞，惟殿旁之磚窰尙好，傳係隋時舊物。

含元殿 在城北五里殿兒村中。唐時爲東內大明殿，其前二台，卽爲翔鸞棲鳳二閣遺址，其南之五門坊，卽宮前之五門，尙有遺痕可尋。其北之三稜坡，卽唐之金鑾殿。此外如梳妝樓，阿婆坑，卽唐之紫蘭含冰諸殿，現僅遺土堆數處，餘則無可考矣。

倉頡造字臺 在城西南二十五里之寨會村，村內有三會寺，寺內立有石碑一通，文曰：

「倉頡造字臺」即倉頡造字之處，此臺俗稱迦葉佛說法臺。

香積寺 在城南三十里之澇水上，係郭汾陽規復西京之地也。寺前有大小二塔，建於神龍二年，省志云：舊有香積水堰入城中，遭朱泚亂，壞龍首香積以決其流。宋時，龍首堰復，香積堰復。

甜水井 在西門，有大井數口，井水味淡而甘，尤以大甜水井爲最著名，每日水車羣集，用四轆轤汲水，仍取之不竭，全城多半飲料，均取給於此。

周鎬京 在城西南二十五里灋水之東，今豐鎬村即其故址。武王都此，天下諸侯宗之，故曰鎬京，亦稱宗周。文王之豐宮，在斗門鎮之西，靈台、靈囿、靈沼、彪池等，均在附近，遺址亦難辯尋矣。

秦咸陽城 在咸陽縣城東二十里，自秦孝公至始皇胡亥，並都於此。始皇時，強徙天下高貴富豪十二萬戶於咸陽，引渭水灌都，以象天漢，橫橋南渡，以法牽牛，當時咸陽北至九巖甘泉，南至鄠杜，東至河，西至汧渭之交，東西八百里，南北四百里，離宮別館，相望聯屬，建築宏偉，備極奢華，今已全成焦土矣。

阿房宮 在城西三十里，其故址卽今之阿房村。史記云：始皇三十五年以爲咸陽人多，先王之宮庭小，吾聞周文王都豐，武王都鎬，豐鎬之間，帝王之舊都也。乃營作朝宮於渭水上林苑中，先作前殿阿房，東西五百步，南北五十丈，上可以坐萬人，下可建五丈旗，周馳爲閣道，自殿下直抵南山，表南山之顛以爲闕。爲復道自阿房渡渭，屬之咸陽，以象天極閣道，絕漢抵營室也。阿房宮之華麗堂皇，今已一無所有，讀杜牧之阿房宮賦，可以想見矣。

長安故城 以其爲漢之京都，亦名漢城。高祖七年，蕭何治未央宮，立東闕，北闕，前殿，武庫，太庫，西京雜記載：未央宮周匝二十二里九十五步，街道四十七里，臺殿四十三所，其三十二所在外，十一所在後，宮池十三，山六，門闕凡九十五。未央宮在今城西北十二里之漢城中，舊址遺有曾經雕琢之白石數方，石碑一座，爲清陝撫所立，謂爲當年之基也。未央宮之東，又有長樂宮，亦爲高帝所建，今之閣老村，卽其遺址也。關中記曰：長樂宮本秦之興樂宮也。周迴二十餘里，有殿十四，漢太后常居此。漢書載：武帝元鼎元年，在漢城中，建柏梁台，以香柏爲之，香聞數十里。太初元年，柏梁台遭火災，另造建章宮於城外，在未央宮西，今長安故城西，俗所呼貞女樓者，卽建章宮之闕也。建章宮其東則鳳闕高二十餘丈，其西則商中數十里虎圈，其

北治大池漸台，高二十餘丈，其南則玉堂壁門三層，台高十餘丈，玉堂內殿十二門，階陛咸以玉爲之，鑄銅鳳高五尺，飾以黃金，栖屋上下有轉樞，向風若翔，宏偉富麗，概可想見矣。

第三節 西京附近歷代帝王陵墓地點

軒轅皇帝陵 在陝西中部縣東北二里。其山形如橋，沮水環繞之，卽黃帝葬衣冠之所。周圍城塹五里許，柏樹萬餘株，橫順成行，參天傲日，數十里外望之，猶有烟霞霏微，青翠玲瓏之狀。每年清明節，國府派大員掃祭，誌懷先帝偉業助功也。

周文王陵 在咸陽縣北十八里，崔家村之畢原上。

武王陵 在文王陵之北。

成王陵 在文王陵之西南。

康王陵 在文王陵之東南。

穆王陵 在長安城西南二十五里之張恭村（近咸陽縣境）。

周公陵 在文王陵東，周公在豐病曰：「必葬我成周，以明吾不敢離王。」既卒，成王葬

周公於畢，以明不敢臣周公也。

太公墓 在文王陵之東。

幽王陵 在長安城東戲水原上。

秦孝文王壽陵 在城東通化門外。

秦昭襄王陵 在城東霸陵。

秦始皇陵 在臨潼縣東十五里。始皇卽位，大興厚葬；營建冢壙於驪戎之山，斬山鑿石，週迴三十餘里，陵高五丈，以水銀爲川，人魚膏爲燭，黃金爲鳧雁；項羽入關發之，以三十萬人三十日運物不能窮。其後有牧人亡羊，羊入其鑿，牧者持火照求羊，失火燒其藏槨，火延九十日不能滅。帝王豪奢，可見一斑！

漢太上皇陵 在城東櫟陽北原。

漢文帝霸陵 在白鹿原東北，去城四十里。

漢宣帝杜陵 在城東南少陵原上。

漢武帝孝義陳皇后陵 在咸陽東三十里。

漢高祖長陵 在咸陽東三十里。

漢惠帝安陵 在咸陽東三十五里。

漢昭帝平陵 在咸陽北十五里。

漢元帝渭陵 在咸陽北十三里。

漢成帝延陵 在咸陽北十五里。

漢哀帝義陵 在咸陽西八里。

漢景帝陽陵 在咸陽東四十五里。

漢平帝康陵 在咸陽西二十五里。

漢武帝茂陵 在城西北八十里，其地本故槐里之茂鄉，故曰茂陵。周迴三里，陵高十四丈，方百四十步，關中記曰：漢代諸陵，皆高十二丈，方百二十步，惟茂陵特高，以誌其武功，而崇二丈也。茂陵西北，有李夫人墓，冢形三成，亦稱英陵。茂陵之東，即漢驃騎大將軍霍去病之墓。去病元狩六年薨後，帝發屬國元甲軍自長安至茂陵爲冢，疊石爲山，以象祁連，高十丈，並於墓前置石馬石羊等以旌其功。其石刻中有「馬踏匈奴」「猩抱猪」等之名稱。霍墓之西

爲衛青之墓，青薨於元封五年，與平陽公主合葬。東南三里許，有漢丞相博陸侯霍光之墓地。

漢呂后陵 在咸陽東南四十里。

戚夫人墓 在咸陽東南三十五里。

班婕妤墓 在咸陽西北十二里。

趙王如意墓 在咸陽東北三十里。

蕭何墓 在咸陽東北三十五里。

曹參墓 在咸陽東北二十五里。

陳平墓 在鄂縣方勝村。

姚期墓 在咸陽東北二十里。

晉文公裴度墓 在咸陽東北三十里。

唐高祖獻陵 在三原縣東北四十里。

唐宣宗貞陵 在涇陽縣西北六十里仲山。

唐德宗崇陵 在涇陽西北四十里嵯峨山。

唐太宗昭陵 在醴泉縣東北四十里之九峻山。唐陵園記曰：昭陵周迴一百二十里。下

宮至陵十八里，今已廢毀。太宗慕漢之將相陪葬，功臣密戚，各賜塋地一所。縣志記：陪葬諸王七人，公主二十一人，妃嬪八人，宰相十三人，丞郎三品五十三人，功臣將軍六十四人，當時陪葬諸臣，皆樹有碑石。太宗所乘之六駿，刻石列於北闕之下，以旌武功。六駿一曰青驄，平竇建德時乘；二曰什伐赤，平王世充竇建德時乘；三曰特勒驃，平宋金剛時乘；四曰颯露紫，平東都時乘；五曰拳毛騮，平劉黑闥時乘；六曰白蹄烏，平薛仁杲時乘。刻工精美，神姿畢露，惜失其二，餘四現存省立圖書館。

唐明皇貞順武皇后敬陵 在城東四十里，

武宗母宣懿韋太后福陵 在城東二十五里。

懿宗母元昭晁太后慶陵 在城東二十五里。

僖宗母惠安王太后壽陵 在城東北二十五里。

靖恭太子宛陵 在灞橋東三里。

漢韓信墓 在城東三十里之新豐鎮墓，前有廟。

樊噲墓 在樊川神禾原上。

顏真卿墓 在城南鳳棲原。

唐郭敬之墓 在城東南五里。

杜如晦墓 在城東南少陵原上。

李陵母墓 在涇陽西北三十里仙法村。

姚期姚葭墓 在高陵縣西北十里。

楊雄墓 在咸陽安陵坡上。

孟姜女墓 在同官縣北三里之女迴山，相傳孟姜女至長城尋夫而回，卒於山中，遂葬焉，故地名女迴山，墓側有祠。

楊貴妃墓 在馬嵬坡。

第四章 西安之交通

第一節 概論

陝西地居高原，因秦嶺山脈東西橫互，分而爲二，嶺北爲渭水黃河流域，嶺南爲漢水流域，而嶺北更以渭水分爲渭水沿岸之平原，及北部之高原，中部平原介乎秦嶺山脈與北部高原之間，南北凡二百餘里，東西貫以渭水之本幹及支流，縱橫於其間。省會西京，適當其中心，重要之城市，亦散於斯地，往昔爲中原與西陲之交通大道，今居本省陸路交通之中心。

至於水運，西京附近，除渭水外，無航運之可言。按渭水自甘肅省之清水縣流入陝境，東至朝邑引入黃河，水勢涵湧，僅能通行風船，河床深淺不勻，泥沙壅塞，無法行駛輪船，是以水路交通，難期發展也。故本省一般之交通，則偏於陸路之一途；而陸路之交通，亦因地趨四塞，自古稱爲防禦之阻，天地之奧區。所謂：負散蕭，扼函武，則中原之師不能進矣；出函谷，則制汴洛，渡蒲坂，則併河東，越秦棧可以入巴蜀，扼蕭關，可以控甘涼，出武關可以下荊襄，以戰則利，以守則固。在軍事上因占形勢之重要，然由其反面觀之，即可得阻隔四圍交通之明證矣。

陸路交通，首推隴海鐵路，自修抵本市後，復西展至寶鷄，日後能添築至蘭州，則中原與西北邊陲之交通，實利賴之。至公路之興築，亦在突飛猛進中，已完成者爲西鳳、西蘭、西朝、西潼、西榆、西荆等路。均已次第通車外，其在計劃進行中，仍有多線，茲將西京與各方交通情況，分別綜述於後。

第二節 隴海鐵路

隴海鐵路命名之由來，隴海鐵路起自甘肅之蘭州，經陝西河南至江蘇之海州，爲預定之路線，而隴則爲甘肅省之簡稱，故名隴海。

興築經過 一九〇三年（光緒二十九年）與比利時鐵路電車公司簽訂合同，建築京漢（現改名平漢）鐵路支線，由黃河以南之鄭州站起，東至開封，西至洛陽，當時擇定鄭州爲汴洛與平漢相交之點，開始測量動工，全線長一百一十五英里。鄭州至開封幾全爲平原，惟鄭州以西，坡陀起伏，必須建造橋樑隧道堤壩等，工程浩大。

民國元年（一九一二年）中政府與比公司訂立新合同，以汴洛鐵路爲中心，向東西

延長，東部線由開封經徐州東達海岸，西部線經潼關、西安，西至甘肅、蘭州。簽訂合同之第二年，初步測量完成後，分段開工；未久歐戰爆發，幸築路基金已有一部份解至中國，故工程仍得繼續進行，民國五年東段築至徐州，西段築至觀音堂，自徐州至觀音堂爲程約一千一百華里。

民國九年，在北京會議，加入荷蘭港務公司，由徐州以東之工程，由荷人擔任。至民國十年，東、西段工程同時進行。民國十二年二月一日東段自徐州至運河之一段，已可通車。民國十三年西段自觀音堂至陝州之一段，亦告通車。民國十四年運河至海岸段，亦開始築成通車矣。

自陝州至西安之一段工程，始於民國十三年八月，適值內戰方興，材料購置維艱，經費籌措匪易，工程滯遲，幾乎停頓。民十五年六月通至靈寶，於民十七年一月一日正式通車。其靈寶至潼關一段，因連遭事變，款項枯竭，久歸停頓，直至十九年八月奉鐵道部核計完成，並接濟應用材料，撥給運料列車，工程局督促工程人員，努力工作，於二十年十二月全工告竣。

民國二十年四月，另設潼西段工程局於鄭州，初步測量後，即進行土方工程，甫竣而鋪

軌工程隨之，每通一站，隨即開始售票，故較任何段完成爲速。民二十三年底已通車西京至各站票房建築，亦較東段各站完美，尤以西京站工程爲巨，作宮殿式，金碧輝煌，富麗宏偉，經年始告完成。

自西京至寶鷄之一段工程，開始於民國二十四年六月，至民二十五年十二月已完成，共費十七個月，可謂迅速矣。現已暢通，計長爲二百〇四公里。

隴海鐵路全線完成之後，貫通黃河流域最豐饒之地帶，聯絡長江、黃河、淮河三大流域，實占國內鐵路之重要地位。且本路將來發展，再由蘭州西展至新疆，進達俄屬土耳其斯坦，以接連中亞細亞鐵道，而直通歐洲，其價值在世界大鐵道中，亦爲有數。

第三節 公路

西蘭路 西蘭公路爲現今陝甘兩省交通之要道。由甘肅之蘭州至陝西之西京，全線長約七百五十三公里。於民國二十四年五月一日正式通車以來，客貨車均輸送，全程計四日可達，如遇大雨或風沙，則須延遲。沿途並添造正式車站及救濟站，更備設旅客食宿住所。

及長途電話等。自西京西去，沿途經過咸陽、乾縣、監軍鎮、邢縣、長武、涇川、平涼、靜寧、界石鋪、華家嶺、定西、蘭州爲止。

西朝路 西朝公路爲本省西京至朝邑之大路，沿途經過咸陽、涇陽、三原、富平、興鎮、蒲城、大荔各縣，現已通車，全長二百二十四公里餘。自通車以來，客貨運輸，尙稱旺盛。

西漢路 西漢公路爲關中與漢中交通之幹線，路寬八公尺，西安至鳳翔爲土質，鳳翔至漢中爲石子路面，舖以細砂，頗爲平坦。路線大部在秦嶺中，沿途經過咸陽、興平、武功、扶風、岐山、鳳翔、寶鷄、鳳縣、留壩、褒城等縣，至褒城與漢寧銜接，全路共長五百餘公里。

咸榆路 咸榆公路爲西京通北部之幹路，由咸陽至榆林，沿途經過涇陽、三原、耀縣、同官、宜君、中部、洛川、鄜縣、甘泉、膚施、延長、延川、清澗、綏德、米脂等十五縣，由西京至耀縣，路尙平坦，耀縣以北，均屬山地，頗感顛簸之苦。此外本路尙有綏德至宋家川之支線，此支線與晉省沿河各縣，交通關係至大，蓋由綏德至宋家川，載運之客貨，藉船航可引渡至晉省也。按咸榆線全長計八百七十八公里。綏宋支路全長九十多公里。

漢寧路 漢寧公路起自漢中，終於寧羌，沿途經過褒城、沔縣、大安鎮等處，爲陝西省與

四川省聯絡公路之一段，其聯接地點爲棋盤路，過此，卽爲川陝公路之四川段也。現已全線通車，全線共長一百四十五公里。

漢白路 漢白公路亦爲本省公路幹線之一，由漢中至白河，沿途經過城固、西鄉、榮鎮、石泉、漢陰、安康、洵陽，沿途多山，工程進行匪易，全路已完成，共長約計四百六十餘公里。

鳳隴路 鳳隴公路爲本省鳳翔通隴縣之路線，沿途經過汧陽、隴縣、固關、馬鹿等處，路寬八尺，石舖占半，現已全線通車，客貨輸運，尙稱發達，此路全長八十餘公里。

除以上略述陝西省之主要公路外，尙有西整路、原渭路等，以及本省最近修築之境內公路，統計全省公路里數，總數達五千餘公里之譜。現今各縣間之聯絡公路，或從新開闢，或循舊大車道補修，正在興築中，不久之將來，公路網卽可佈滿全境，交通前途，實大有可觀也。

第四節 西安與中原之交通

西京與河南之交通 自隴海鐵路築至西安並西展抵達寶鷄後，非但中原與西京之交通，固稱便利；卽開發西北之事業，亦實利賴之。近年來，西北國產，皆由隴海鐵道東運中原，

並直達連雲港而出海口，轉輸國外；而沿海及中部各省之客商，西來經營工商業者，亦日趨頻繁，荒涼西北，固已日漸繁榮矣。

西京與中原之交通，除已通之隴海鐵路外，尚有西潼公路，與鐵道線並行，由西京東行至潼關，沿途經過臨潼、渭南、華縣、華陰，全線計長二百九十華里，在隴海路未達西京以前，爲西北與河南交通之重要段落，故開車之初，雖運費甚昂，亦常客貨浮於車，擁擠不堪，自隴海鐵路展達西京後，西潼公路，已無汽車營業。

潼關至西京，爲本省通河南之要道；即由山西省過風陵渡入潼關來西京者，亦經本道。前曾有古來之大道，道幅寬廣，因久不修治，到處深窩，交通不便，且因地質多黃土，故一經雨雪，則泥濘不堪，交通因以杜絕矣。

沿途地勢，潼關北帶黃河，南襟丘山，扼山西河南至西京之大道，城之東北端，即黃河之渡口，其對岸爲山西省之風陵渡，過蒲州可至太原。由潼關西行四十里至華陰縣，在華陰城東三里之地，位於華嶽之麓，有華岳廟，商業勝於城內，因爲來往旅客，多以此地住宿，且華嶽廟爲敕建，宏壯爲入關所見第一。附近一帶之地質，均爲黃土，雨後道路泥滑，地勢則路北沿

渭水而趨平坦，路南則華山連亘，愈向南愈高。由華陰西行至華縣爲七十里，地勢北與渭水近接，南則比之華山山脈，稍向南行則道路殆在丘陵腹部之隙中，途經敷水鎮，有漢定遠侯班超之墓。由華縣西行二十五里，經過十里舖、安門前等至赤水鎮，赤水鎮爲隴海路之小站，又以渭水舟楫之便，凡由山西來此之民船，多於此處卸載。再西行二十五里至渭南縣，其間有二道，一爲大道，其一爲間道，至東門外之文昌閣，二道始會合。由渭南西走八十里至臨潼，途經新豐鎮，附近有蘭相如之墓；過渭川村則遙見山麓有一大丘，卽南鑿五嶺，北阻長城，秦始皇之墓在也。由此西南行三里許，卽至臨潼縣，此處地勢平坦開闊，道路因與山地接近之故，頗稱堅實。至斜口以西，則粘土與石沙混合，漸西漸次變爲沙地，中以灊水與澆水之間爲尤甚。由臨潼西行，經惠家堡、斜口鎮、灊橋、澆橋、十里舖而至西京東關外，計長五十里，沿途道路，極爲平寬堅固。

西京與湖北之交通

陝西與湖北之通路，由西京東南行，經藍田、商州、龍駒寨至荆紫

關，此爲數千年來之大道。另由商縣折而東北，出雒南，沿洛水，至河部西部尙有一路，商縣、雒南間，雖少險峻之山坡，而砂礫磊磊之河床間，泥濘時，往往沒驪膝下，土人交通，亦不甚便利。

也。現今新建公路已通，惟車輛仍甚少。自西京起至陝豫鄂三省交界之荆紫關爲止，定名爲西荆公路，亦爲本省幹線之一。路幅寬爲五公尺，路面石質甚多，占全路十分之三。由西安至藍田，地尙平坦，自藍田至荆紫關之間均爲山地，修築倍感困難，全線長約四百五十餘華里（二百二十公里）。現西安至界牌已實行通車。至於豫省公路，準在界牌處啣接。由荆紫關經浙川南去之公路，亦已築成。惟未正式通車，此段公路沿丹江東岸南行，經老河口、樊城、襄陽直入鄂省之中部。

沿路地勢，自西京經藍田、商縣、商南過荆紫關至湖北省，其道始沿藍水，越秦嶺，繼沿丹江流域，爲自古秦楚間之大道。途經之藍關、武關，相傳爲歷史上漢高祖經此而入關中處也。由西京至藍田，此段道路雖較爲平坦，然因在黃泥地帶，路面易受雨水之侵蝕，故凹道極多，路幅亦不寬闊。由藍田至商縣段，約二百五十里，里程稍小，然道經叢山之中，坡度甚陡。由商縣至龍駒寨，約百二十里，里程更小，古稱一站之行程。由龍駒寨至商南縣，百五十里間，除陸路外，尙可用舟由丹江而下，但逢旱期，則水淺至於涸，仍須陸行。由商南縣至荆紫關，約百二十里，荆紫關爲三省會界之處，亦爲民船往來之重要處，故商業尙稱殷盛。

第五章 西安之風俗

第一節 民性

西京地處西北，一般民性，富於慍悍氣概，故直正樸實者占多，亦且勇猛果斷，不如其他各省人情之巧滑優柔。故自古多堅忍剛毅之士。長安志曰：『閩里豪傑，則遊俠通姦，瀕南山近夏陽，多阻險，輕薄易爲盜賊，常爲天下劇。』僅此，勇敢強悍概可想見。惟此固古之風氣，近因隴海鐵道通達以來，維新思想，不亞於沿海各地，加以俠義剛強之個性，關中先烈事蹟，頻傳革命史上。先王遺風，依然存在，是爲秦之特長也。反之，缺乏遠大志向，及建謀偉大事業之氣魄和精神，似爲其缺點也。

第二節 習俗

過去因交通阻隔，物質文明及文化教育遠落於沿海各省之後，故一般習慣，趨重保守，故依舊風，仍以重儒輕商，重農輕工，近因交通日漸發達，而沿海及中部各省人士，來西北經

營工商者亦頻繁，西京地居省會，爲全省政治、經濟、文化之中心，一切已趨進步，大有日新月異之概。尤以工商業之得政府改善協助，城市與農村金融之疏通調濟，本地經商者亦日多矣。惟山西人之來此經營商業者，因歷史久長，勢力頗大。近年來東南各省之商賈，因受歐美商業之洗禮，經營頗爲得法，亦頗占勢力。因各方面之日趨繁榮進步，長安故城，已成一新式都市。一般市民受環境之變遷影響，舊有習慣，亦部份隨之改變。現今僅就男子蓄辮，女子纏足二事而言，在西京城內，已絕少見矣。同時，女子教育，亦趨發達，尤以小學爲甚。隨之而來之都市，向有奢侈風尚，亦與日俱進，偶行大街，紅男綠女，儼若沿海各大城市。至於吸食鴉片之癮君子，因政府厲行嚴禁，成效顯著，過去之遍地罌花，現已不見矣。

第三節 婚喪歲節

冠禮雖已久廢，然守舊家庭之子弟娶妻者，仍有於清晨跪庭中迎接祖先，飲酒三杯，親友之尊長爲之加冠簪花，即古之冠禮之儀式也。男女兩方，仍由家長主婚，婚娶之日，男女多加簪花，男郎乘轎車赴岳家迎新婦，回家後，即行朝見禮，次日拜見父母，及鄰舍親友，俗謂之

拜大小；三日歸寧。近風俗漸趨開通，婚姻亦多根據男女本人作主，自行決定訂婚結婚期約，祇須男女家長行主婚禮而已。舊式迎娶時，率多雇轎車，今已間有用馬車或汽車者；喇叭吹打手亦多雇樂隊代替。客歲政府提倡新生活運動，舉行集團結婚，西京亦已舉行二次，參加者亦頗爲踴躍。至於喪葬，男死必須外家至，女死必須母家至，然後方可成殮，發引安葬，富家搭棚結坊，延道士作佛事，貧者亦必盡禮。親戚友輩皆致奠禮，一切儀式，與各省大同小異。每屆歲暮，必掃除屋宇，家家貼春聯，皆用舊詞，少見新穎警句。正月初一二日至親友家拜年，叩首必着地之舊習慣，仍常見也。見面時多作吉祥語。至十五六日燈節，男女出遊，新服戴花，頗爲熱鬧，尤以南院門、竹笆市一帶，滿售紙燈，更爲擁擠。其他如清明掃墓，端午吃糉，中秋月餅，與各省習俗，大致相同。

第四節 語言

西京方言，發音厚濁而含渾，間有山西與甘肅之音韻。長安志：『其言舌舉而仰，其聲清而揚。』就省城言，地處五方錯雜，各省人士薈萃之所，本地人亦能操外省口調，音腔亦極相

似。凡初到西京之旅客，本地語言，大部均可聽懂；非同南方之相離僅一縣之隔，幾至無法聆悟也。黃河流域各省之語言，大同而小異，就以初次交談，亦能聽清。我國因地域廣闊，言語複雜，土言俚語，音義不一，各省各地，均有異同，西安之方言，僅按字面讀音，檢出若干如下，以作參考。

阿搭——什麼地方

巴巴——末尾

啥——什麼

畢了——完了

打輒——爭辯

這搭——這裏

浪——遊玩

繩束——妥貼

烏塔——那裏

撩——好

濫憐——不好

柯里馬插——快一點

疙疸馬西——零碎

逗——摸之意

可憎——討厭

角角——拐灣

鍋盔——烙餅之大而厚者

爪娃——傻小子

美的太——好極了

騙函說——說閑話

撩的太——好得很

受和——舒服

木囊——遲鈍

樂人——吹鼓手

二桿子——生楞

麻達——麻煩

不懂王化——野蠻

台子——暗娼

寒人——乞丐

剛韃——正合式

馬利——快

爭——利害

骨失——俏皮

遊狗——流氓

楞爭——整齊

拉薩——骯髒

亂敢子——無賴

跌——打人，吃飯，均可通行，意義甚廣，下層階級常用。

說讀如除，書讀如夫，水讀如匪，日讀如二，郝讀如鶴，岳讀如日。小物件均說重疊字，如茶

杯叫中中，調羹叫勺勺等。

第五節 宗教

西京城廂共有供佛寺廟六百數十所之多，僧俗並組有佛教會。以爲聯絡弘化機關，佛教勢力，頗爲普遍。回教信徒，亦爲衆多，城內共有大小清真寺十餘所。道教觀院亦有十餘所，天主教會四所，耶穌教堂九所。茲將西京宗教團體及地址列後：

天主教堂

土地廟什字

端履門，西關，東關有三處。

基督教浸禮堂

端履門

東關，南院門，東木頭市有三處。

自立會

新城西門外

青年會

新城南門外

聖公會

北大街

協同會

西關

夏字什字，糖坊街，西門內有談道所三處。

安息日會

東大街

內地會福音堂

西門內

回教清真大寺

化覺巷

清真古寺

洒金橋

清真中寺

學習巷

道教八仙菴

東關

東嶽廟

東門內

城隍廟

西大街

佛教

開元寺

東大街

臥龍寺

柏樹林街

西五台

城西北隅

佛教會

臥龍寺內

佛化社

大差市

佛教青年會

梆子市街

陝西孔教會

三學街

文教會

紅埠街

第六節 歌謠

雅片害

一盞烟燈照空房，

二肩聳起像無常，

三餐茶飯無着落，

四季衣裳都賣光，

五臟六肺同受苦，

六親無靠宿廟堂，

七竅不通將成病，

八面威風盡掃光，

九九歸原自尋死，

十在無顏見閻王。

怕

窮漢怕的糧食漲，
軍隊怕的不發餉，

扁豆花

扁豆開花積溜溜，
蘭州有個好丫頭，
三月生個小孩子，
五月下學做文章，
八月又坐金龍殿，
十月花橋抬到老墳上。

莫嫁讀書漢

有女莫嫁讀書漢，
有女寧嫁種田漢，

財東怕的土匪搶，
軍閥怕的革命黨。

交上臘月上蘭州，
正月說媒二月娶，
四月上學把書唸，
六月當個咸陽縣，
九月病在冷床上，

十年夫妻二年半，

莫嫁出門在外官。

顛倒話

姐在房中頭梳手，
拿起狗頭打磚頭，
從來不說顛倒話，

聽我唱個小姑娘

忽聽門外人咬狗，
又怕磚頭咬了手，
爸爸駝着驢子走。

鑼鼓打得咚咚響，
一學梳頭巧打扮，
三學庭前會洒掃，
五學知人會待客，
七學拋梭會織布，
九學重陽會做酒，

姑娘變大嫂

聽我唱個小姑娘，
二學裁剪做衣裳，
四學走路莫輕狂，
六學做飯滿口香，
八學描龍繡鳳凰，
十學賢慧李三娘。

臘月八日日子好，
嘴裏哭來心裏笑，

許多姑娘變大嫂，
屁股又坐大花轎。

做光棍

天上星，一對對，
 自烹飯，自熬湯，
 自鋪床，自摺被，

農夫生活

正月大吃大喝，
 三月菜菜盒盒，
 五月加早帶澇，
 七月瓜桃李棗，
 九月米飯餐飽，
 十二月辦些年貨。

功到自然成

姐姐縫衣縫窟窿，

我作光棍真不對，
 眼淚滴在鍋蓋上，
 夜晚一個孤獨睡。

二月奈奈何何，
 四月麥索豆角，
 六月熱死熱活，
 八月柿子核桃，
 十一月套個皮襖，

哥哥看書看不通；

兩人急的滿懷碰，
不要急來不要慌，
就是功到自然成，
那有一筆畫成龍。

黃天不負苦心人

立夏三日連架響，
叫一聲綉女兒快出房，
地要勤勤耕，
黃天不負苦心人。

老百姓實可憐

老百姓，實可憐，
糧食天天漲，
麥子五六塊，

幾乎成了瘋先生。
慢慢看來慢慢縫，
那有一掀擔成井，

立夏十日滿山黃，
共赴農事忙；
犁地要犁深，

兵荒遭畢又旱年，
飢民死萬千，
廈房要一間，

沃肥變赤地，

老天要命，不語難過關，

鴨子

鴨子鴨子呷呷叫，

擺呀擺，搖呀搖，

脚兒小

脚兒小，模樣好，

叫爹娘，沒人來。

寡婦要嫁

十七嫁，十八寡，

欲守節，恐失節，

要嫁，要嫁，

青草無一片，

五六月間人死完。

走起路來真好笑，

好似搖船過板橋。

土匪來，摟懷抱，

二叔俱無家。

瓜田李下。

實要嫁。

小貓

小貓小貓快樂多，
咪嚙咪嚙唱山歌，
摸摸鬚鬚叫哥哥。

月婆婆

月婆婆，女兒多，

一籃饅頭一籃糰，

一籃饅頭一籃糰，

初三不見月，連陰帶晴半個月。

正月十五雪打燈，來年麥穀囤倉中。

正月怕暖，二月怕冷，三月怕霜，四月怕風。

正月二十五，北風吹起土，田禾壓斷股。

清明前後一場雨，好比秀才中了舉。

天裏晴不晴，先看南山中。

吃滿了飯，

桌上看見一隻泥老虎，

給我一個做老婆，

喔嚙嚙，鷄打躬，

姐姐吃多肚皮痛。

月亮靠北坡，有雨也不多。

要知麥米價，月月看初八，初八月兒凹，糧價必漲大。

紅火燒雲天，雨就在眼前。

三月二十八，麥子豌豆亂揚花。

四月八，豆角結的骨抓抓。

豌豆一條根，只宜耕得深。

小豆耕的淺，不如不點。

大麥上場，小麥慌，豌豆地裏打浪蕩。

四月芒種剛打鏟，五月芒種不見田。

麥子揚花，鄉下人笑哈哈，買鹽買菜，都來收莊稼。

禾耘三道米無糠，棉鋤七道飛過江。

八月小蒜，香死老漢。

臘八晴，百樣成，臘八下，百樣柴米都漲價。

種田不用問，深耕多上糞。

今冬雪不斷，明年能吃麵。

早晨冷，下午熱，要下雨得半個月。

夏旱不算旱，秋旱連根爛。

要知來年麥，先看當年槐。

雪壓菜子花，麥打石七八。

務農三訣：苗稀，糞多，力勤。

霜殺低窪，霧落高嶺。

重陽無雨盼十三，十三無雨一冬乾。

蚊虻聚院中，明朝小雨濛濛下。

收不怕，種不怕，但怕天爺老不下。

早照不出門，晚照晒死人。

雨洒黃昏頭，行人不須愁。

夥計年年換，磨子月月鑽。
人多好做活，人少好吃饊。

兩頭春，黃牛貴如金。

陽光返照，水淹鍋灶。

東晴西暗，等不到端碗。

生了女子紡棉花，生下男子做莊稼。

早看天頂穿，暮看四角雲。

天旱了刮風，人窮了說謊。

蚯蚓唱歌，有雨不多。

驢山戴帽，長工睡覺。

狗吃青草，要下雨。螞蟻擺陣，雨快到。

蠶老麥黃，閨女要出房。

天氣霧騰騰，無雨必有風。

冬到寒食一百五，寒食到麥六十天。

第六章 西安之衣食住行

第一節 衣

西安民風古樸，對於服飾，向多不事奢華，祇求溫涼蔽體，男子衣着，身被寬袍大褂，足登厚底布鞋，衣服色澤多隨季候而更易，冬季則多着黑、藍二色之長衣，夏則多用白與灰等色，衣之質料，視各人經濟能力為轉移，大抵平民多採用洋布與土布。近年因交通方便，國內外物品，源源流入，衣飾亦為之一變，富者則用綢緞、紗羅、嗶嘰、華達呢等，夏服因西北氣候，雖屆盛夏，亦不甚酷熱，且暑天較短，故當地平民仍多用白色土布，間或採用白洋布製衣褲，用夏布者甚少，春秋二季，因西北天氣略同，而衣服之種類與色澤，亦少差別，闊綽者之袷衣則以嗶嘰、素緞、閃光緞等為表，素緞、粗華絲葛為裏，貧者則復藍洋布，黑土布而已矣。冬服則以棉衣、棉褲為主，皮衣亦頗普遍，惟西安皮貨，多來自蘭州各地，年來皮價特高，其價如下：白羊皮每袍料約值二十五元，黑羊皮約值一百餘元，狐皮則在二百元以上，是以西安市民衣皮者，已大不易矣。出門應酬，多穿馬褂，質料以禮服呢，黑緞為普通，冬時或加穿厚呢中式大衣，以

禦風寒。冬天戴呢帽，瓜皮小帽，皮風帽爲最普及，兩耳載上毛皮套，藉免凍冷，亦爲西安衣飾之特色，夏則多戴草帽與白盔，去年女學生與摩登婦女多喜戴當地農工所戴之軟綠大草帽，狀似海濱浴場女遊泳者所戴草帽，雖爲土產，且式樣粗劣，惟健美婦人冠之，亦甚美觀也。當地平民之鞋履，多黑布面，白布底，近來因交通方便，頗受物質文明之洗禮，嗶吱，直貢呢布鞋，黃，黑皮鞋，樹膠運鞋，比比皆是，婦女界亦多高跟革履矣。男人之服裝，近來亦隨時代環境而變換，除普通商人，仍着固有之長袍大褂外，公務員與學生多穿中山裝或校服，西裝亦頗流行西安市上，東南各地西裝商人來此開店最初爲南院門、福康、竹筴市、裕康、東大街、永興等數家，最近已增至三十餘家，然因料貴工高，故敢於問津者，尚不多得。勞苦工人如人力車夫等，則仍大布之鶉衣百結，與時代進化，物質文明無與焉。

西安婦女之服裝，分爲旗袍與短服二種，惟式樣均寬大，不甚合體，農家婦女，春夏秋冬四季，均多着深色土布，而城市婦女近亦隨沿海各處之婦女移居西安者之影響，故亦羣起仿製時式之旗袍，南院門一帶已有一二家南方人開設之時裝成衣舖，現今西安市上，娛樂場中，體態輕盈，曲線畢露之女子，亦數見不鮮矣。冬季摩登之婦女，均外加大氅，或圍披斗篷

絨衣者，衣料多貴軟，而顏色則重鮮豔，故除蘇杭之絲織品外，對於舶來之衣料，因其色類衆多，更喜用若狂，綜上所述，可知西安男女衣飾，已漸趨現代化矣。

第二節 食

西安因地入西北，其食料及食性多與各地異，以麵爲主要食糧，間亦食米，然爲數甚少，雜糧如玉米、高粱、蕎麥等，近郊貧民多食之。麵食之製作，種類頗多，容後詳述。本地人佐膳喜嘗酸辣，大有每飯不忘，此非不能下噎之慨，故西安市上之醋與辣椒麵則利市十倍。醋之食法與各地同，而辣子之食法，乃將辣子曬乾，磨成細末，和以熟青油或乾醋拌之。吃飯時，勿論食饅或麵條、鍋盔餅，均大量攪食，津津有味，貧者祇此爲佐餐，亦云苦矣。

近來本市飲食，亦因各省人民什居甚多，而南北飯館，已林立街衢，不下二百餘家。代表北方口味者有北平飯店、玉順樓、山東館之又仙亭，豫菜則有第一樓，均在東大街，代表南方口味者，計有馬坊門之浙江大酒樓、中央菜社、南院、四五六菜社、竹筴市之長安酒家、東大街之新上海菜館（以上均爲江浙菜），粵菜則有廣州酒家與湘菜之曲園均在東大街，北大

街有成渝川菜館，陝西菜有南大街醉仙亭，鐘樓東角曲江春，西大街明德樓，西安飯店，清真館如西大街橋梓口之天錫珊，鐘樓西角清平食堂，月華樓等，則以羊肉涮鍋著名。西餐館則有東大廳門之美記番菜館，蓮湖食堂，南院門克利食堂等三四家，蓮湖食堂開設於蓮湖公園內，建有餐廳，佈置雅潔，時屆夏春，四週景物宜人，宴會，小吃誠爲適當之食遊境地。冬天則因園內冷風刺骨，移設炭市，本市西餐館夏天亦兼售冷食及冰淇淋等，西餐每客起碼一元三角一份，以上所舉爲西安中西菜館之犖犖大者。他如山西之刀削麵，河南灌湯包子，及本地小館，則到處皆有，間亦兼售菜肴，價亦較廉，中等人士之便飯小酌，均樂趨此類經濟小飯館，再如本地回教小菜館之羊肉泡饃，小炒羊肉，因其別饒風味，本地人之早餐及外省人士來西安者，多喜嘗此佳味，惜陝西因禁宰耕牛，故回教菜館僅有羊肉，牛肉泡饃，已求之難得，而羊肉味道，畢竟遠遜牛肉多多，誠美中不足也。關於西安特殊食品，分誌如後：

羊肉泡饃 爲本市之美味食品，已如上述，其製法係將羊肉下水用火白煮爛後，再調以佐料，如味精、油、料酒、蒜苗等，盛之大盤中，陳於舖前，食客至館，先用手慢慢撕碎，特有之乾饃，愈小愈好，數量之多少，要視食客自定，然後將撕碎之饃以羊肉燴之，食時隨意佐以辣

椒、香菜、鹽及醬油等，其價羊肉起碼一角，乾饅則以每塊論價，每塊五分，此類食館，以東大街端履門之馬家館，孫家館最負盛名，餘則分佈於西安各大街口，營業時間，限於上午，如去之稍晚，往往向隅。

臘羊肉 亦爲回教徒之有名食品，肉色紅，味微鹹，酥鬆可口，暮秋初冬之間，爲臘羊肉上市之時，終日購者盈門，每日銷數可達二三十隻，生意殊稱不惡，惟入春即停止售賣，西大街廣濟街口之回民童家老舖所製者，馳名西北，且遠勝北平者，是以外省回民到此，均喜攜此餽贈親友。

柿麵餅 爲本市著名點心之一，製法以鮮柿子去皮揉成液體，與麵粉和之，用白糖，山楂，玫瑰十錦，豬油等爲餡，以油煎之，味頗甘美，以熱食爲佳，冷則味遜，秋季上市，銷路亦稱不惡，此類店舖多集中於西大街長安縣政府附近，每塊售價四分，回教館則用羊油所製，教外人吃之，味道則不若豬油好也。

鍋盔 其製法與形式，一如燒餅，大如面盆，重有一斤，分軟、硬二種，俗名起麵與發麵，一斤一角二分，食之酥脆可口。

刀削麵 原係山西麵食之一，去年始盛行於西安市上，製法是以和好之麵塊，廚師擊之立於鍋邊，用利刀削成小片，使之下鍋煮熟，然後調以肉與滴汁，麵可削薄煮軟，或削厚煮硬，視食者之自擇，倘不吩咐堂倌，則多厚而硬，每碗一角四分，尙有一種名爲卜魚麵者，製法係將麵粉和在碗內，用筴撥成小長塊入鍋煮熟，調味與刀削麵同，炒刀削麵，炒卜魚麵，味亦不惡，價頗高，鍋油肉亦爲晉菜之佳肴也。

薺菜 俗名地菜，爲西安特產之蔬菜，味與各地異，本地人喜用作水餃餡，遍地滋生，惟武家坡一帶獨無，詳情見名勝篇。

零食 有豬羊油混合之油麵茶、饅皮、蕎粉和絡麵、油塔，以及回民所製之豌豆糕、蜜汁、糗子、江米糕、炸油糕等，夏有甜漿，味均平凡。

貴妃酒，原產在陝西之鳳翔縣，傳說當年貴妃喜飲之，故名，又稱鳳酒，甚暢行於陝甘寧青各省，味醇質冽，色香並美，堪推國產酒類之冠，近由西安土產銷費合作社特加裝潢，運銷各處，每瓶五角，有劉伶辭者，可嘗試之。

西安地方遼闊，人烟稠密，而菜市獨少，現僅東大街炭市有一大菜場，蔬菜魚肉鷄鴨多

集中於此，南院門竹筴市，則於街道兩旁陳列之，因該處有固定之鷄鴨，河鮮活魚等舖。菜攤、肉舖，到處皆有，猪肉每斤近漲至五角，各種海味，以東南商人在此開設之東大街天生園，南院門上海醬園等，貨色較優，惟因遠道運此，價格甚昂，味亦欠鮮。

第三節 住

西安住宅甚少，樓房者，屋內且多為磚地或土地。其構造為一種庭院式，普通平房，一廳二房，月租須十餘元；單間亦須二三元，惟長安向例，租屋均須先納押租，有超過房租十倍者。此種惡習，頗令外方房客為難，又因西安出租房屋，不貼租條，因此租房，須轉托熟人代覓，或經親友介紹有空閒之房屋，方得租到。遷居前，房客尚須具備猪肉一斤，餽送房東，名為房禮，同時訂立租摺，並交付押租後，始可遷入，誠長安居，大不易也。

旅館以東大街與中正路一帶為最多，花園飯店、西北飯店、西京飯店，均在東大街；馬坊門之華北飯店，中正路之遠東大旅社，均為上等者，房間每日二元至五元，膳食在外，冬天旅客須自出炭火費，為此間旅館之特色也。火車站附近之西京招待所，為中國旅行社所建之

新式洋樓，房屋富麗，裝飾喬皇，內有跳舞廳、西餐間、自來水、浴室、暖氣管等，且自備汽車接送客人，如此設備，堪與海上大旅社媲美，爲西安旅舍之傑出者。

中等旅館，其設備雖較遜於上等者，而床帳被褥及房間，則無大差別。中等房間之等級，比較複雜，各家劃分不同，有自五角起至一元者，茶水小帳均在外，此類旅館，散居各處，約列如下：

名	稱	地	址	電	話
關中大旅社		中山大街端門口			六三
冠世旅館		中山大街驛馬市口			
晉新旅館		中山大街大差市			
經濟大旅社		中山大街大差市			
南京大旅社		中山大街大差市			
隴海旅社		中山大街大差市			
華安旅社		中山大街炭市			
大中華旅社		中山大街炭市			
東亞旅社		中山大街炭市			

中央飯店

西北大旅社

中國旅館

世界旅社

國民旅社

華興旅館

中西旅館

鎮華旅館

華洋旅館

新新飯店

寶元旅社

江蘇旅館

中華旅社

北京飯店

大金臺

川漢大旅社

齊魯大旅社

中山大街炭市

中山大街炭市

中山大街炭市

中山大街炭市

中山大街炭市

中山大街炭市

中山大街炭市

中山大街炭市

北大街炭市

北大街炭市

北大街西華門

東大街降子巷

東大街紅筆店街

中正路內

中正路內

中正路民樂園口

中正路民樂園口

四八三

二七二

八五三

八七七

八八一

西安大小旅館不下數百家，公寓則僅四五家，多設在小街內，每月一間約十五元，電燈茶水在內，一間可住二人，較之旅館經濟，茲將其分列如下：

名	稱	地	址	電	話
孟嘗公寓		南四府街			
秦中公寓		南院門盧進士巷			
大中公寓		小湘子廟街			
同和公寓		小湘子廟街			
山東公寓		民樂園路東			三三四

宿舍則有西京青年會內附設，房間簡單，而環境尙稱幽靜也。

下等旅館，多名某某客棧，均在西大街橋梓口，東大街大差市潑巷一帶。專寓鄉農與小販，取價低廉，設備簡陋，茶水自備，一盞油燈，蜷臥一夜，更亞於上海之鴿子舖也。端履門一帶之寒人店，每夜一位僅需五分，賤雖賤矣，然而該店設備毫無，臭氣襲人，直人間地獄耳。

第四節 行

西安城區周圍約二十餘里，東西兩大街長約八里，南北兩街長五里許，鐘樓爲其中心點，路而寬約五丈餘，爲新築之三合土馬路，兩旁人行道，則用磚鋪之，新修馬路雖遜於沿海都市，然較之西安小街小巷之土路，崎嶇不平，下雨則泥濘不堪，人行其上，拖泥帶水者，則遠勝多多矣。

西安幅員廣闊，街道交錯如棋盤，一路之隔，常以里計，普通代步有人力車、轎車、馬車、汽車、公共汽車等，分述如下：

人力車 俗名洋車，其構造與各地同，惟設備較南方者爲精美，西安市內，數達五千餘輛。車夫多河南人，尤以豫北者爲多，僅溫縣人已占有三千，其原因不外地近陝邊，加之河南民性耐勞吃苦，而又力壯氣爽，較之當地車夫烟容滿面步履緩慢者，自易兜攬坐客，故行人招呼洋車，多別其口音，再行論價，車資頗昂，例如由火車站至南院門需三角，車站至鐘樓需二角，以時計資者，每小時恆四五角，近年因生活程度飛漲，勞動者生活更苦，車資雖較往年高出一倍，而生活尙不易維持也。

轎車 又名騾車，爲北方舊時交通工具，今日交通已日新月異，此類轎車行走市內雖

不多見，而四鄉外縣之交通，仍有賴焉。車之構造甚堅固，頂面如轎式，前面開敞或垂布簾，藉以禦蔽風雪，又或擎布爲長簷，以遮暴日，車之坐位如臥榻，必須盤膝而坐，車輪之半徑爲二尺三寸，車轍寬凡二寸，雙輪之間爲四尺五寸，相傳爲秦始皇以來不變之方規，車輪爲木造者，輪之邊緣上，遍釘錳釘，軸爲直徑六寸餘鐵鑲棒，車行每逢道路高低不平之處，則震動殊甚，或泥濘沒軸，亦易翻車。一車可坐四人，有單套、雙套、三套三種。（一頭牲口挽之爲一套）僱價亦視套數爲定，單套每日約三四元，多則類推。

馬車 現祇東大街騾馬市又新馬車行一家，可隨時用電話僱之，城區每小時定價一元，火車站接客每次一元，如至城郊大小雁塔，宋家花園等地，往返每次三元，酒資隨便，貨車一輛一個月三十元，包車一輛一個月七十元，雨後近郊道路泥濘，大小雁塔等處，則不能出差，該公司尙備花車一輛，供作結婚之用，每天定價十二元。

汽車 用以代步者，僅政府機關高級官員所坐之小座車，西安市並無出租之汽車公司，市內公共汽車，因年來汽油來源缺乏，故早已停駛，此亦西安遼闊之現代化都市之缺點也。

第五節 娛樂

本市娛樂，大約可分爲戲劇、電影、雜耍及娼妓等，戲之種類有秦腔、京戲、晉戲、豫戲、評劇等，戲園共有十餘家，電影院則僅阿房宮、民光、明星等三家，西京大戲院，原係電影院，近已改爲京戲舞台矣。雜耍則集中於新市區內國民遊藝場，有河南墜子、大鼓、相聲等，均低級趣味之北方玩戲兒。

妓院分爲蘇、揚、豫、冀四大幫，頭二等以蘇、揚居多，尤以揚幫頗占勢力，河南幫大都位列二三等，冶遊之客，多爲北方商人。茲將西安娛樂場所詳情，分述於後：

秦腔劇院

易俗社 該社爲陝西耆紳李桐軒等所設立之易俗學社學員公演舞台，有露天與雨蓋二處，位於東大街案柏街口，票價每位四角至八角，日夜二場，所演劇本，多爲移風改俗，孝悌忠信之自編者，每一新戲開演，轟動全城，新建院址，可容觀衆二千人，每逢夏天，則移一部角色出演於露天劇場，其四週曠場上，有時並加映電影、漢劇、皮簧等，因收費低廉，節目頗多，

故於華燈初上時，觀衆已如過江之鯽，二月間爲該社紀念日，雖時在春季，而爲擴大舉行，亦移露表演，早場加演社虎高躄等，晚場並大放烟花火斗，爲期達一月之久。該社角色，以青衣王月華爲該社後起之秀，唱工均佳，姿容亦不惡，有秦腔梅蘭芳之稱，其號召力，可想而知，次如花衫王天民，武生馮居易等，亦頗負時譽，以上名角，曾爲上海百代公司灌收唱片，益發名振西北。

三意社 該社亦具有十餘年之歷史，所演各劇，均極通俗，惟俗而不雅，而號召能力，反而加大，因係迎合低級趣味故，角色以老生王文鵬最負盛名，葫蘆峪一劇，獨擅勝場，有活孔明之稱譽，年屆五十餘，而唱工俱佳，有執秦腔老生之牛耳。花衫推郭育中、張鏡堂等爲優名，老旦駱福生，古稀之年，仍每日登台表演，爲秦腔老旦碩果僅存者。該社位於驪馬市口，地點適中，票價日場不分前後排，一律二角，夜場前排三角，夏季亦建有露天劇場。

正俗社 社址原在梁家牌樓，近已移至南院門，角色首推青衣李正敏，善演悲劇，做工細膩，韻調運用巧妙，開本市秦腔之異彩，李伶所演以五典坡一劇，膾炙人口，每逢上演，則全圍滿座，捧之者更組有敏社，冠以秦腔皇后雅號，上海百代公司亦曾請其灌唱五典坡，南天

門二劇，聲譽益振。該社票價與三意社同。

以上爲秦腔中之著名者。山西戲則有梁家牌樓之晉風社等一、二家，爲固定場所，而設備簡單，觀衆多。該省旅陝人士，每至夏初，露天晉戲場頗多，因無固定地點，純爲臨時演唱。

京戲舞台

世界舞台 本市開演京戲之有固定自建場所，以該台始。地址在東大街炭市口，票價自八角至一元，祇演夜場，時有名角登台，近爲便利城南觀衆，在南院門大街分設世界西舞台，炭市則爲東舞台。

西北大舞台 地址在東大街第一百六十六號，爲陪都大戲院舊地，演出角色有坤角、粉牡丹，號爲陝西花衫皇后，該伶年輕藝高，姿容秀麗，每一出台，珠簾乍啓，台下則掌聲雷動，票價分一元二元，而每晚均告全園滿座，其叫座之大可想見矣。

夏聲劇院 地址在南院門大街，該院名角，有五大名旦之一的徐碧雲，由漢來陝表演，該伶年已三十餘歲，雖經化裝，亦難免徐娘半老之態，惟唱工有梅派之風，故每晚登台，叫座能力亦不惡，該院票價，前排每位一元五角，後排一元，樓座六角。

新民大戲院 地址在尙仁路，爲西京唯一之評劇場所，坤角有陳艷梅，姿容不惡，風韻亦健，每一動作，觀衆常爲之動魄。該院原爲影戲院，近改爲評劇場，惟影戲間亦放映之。

豫秦劇院 地址在南大街，係西安唯一正式河南戲園，該院有坤角常香玉，具有中原麗質，尤以一對水汪汪之眼色，顛倒觀衆，未知幾許，配角有姚淑芳、王秀蘭合演關東三女俠，更是有聲有色。

影戲院

阿房宮 地址在竹筵市，建築爲半宮殿式，院內佈置喬皇，坐位舒適，選片謹嚴，外國片尤多各國傑作，爲西安唯一之高級影戲院，票價樓上下一律，日場四角，夜場五角，每日開演三場，日場下午三時第一場，五時第二場，晚七時第三場，九時許即告散場。

民光大戲院 地址在馬坊門街，與阿房宮密邇，惟院址較小，建築設備，亦極簡單，選片則中外兼有，但多係舊片，神怪奇俠等片，常在該院映出，票價及開映場數，均與阿房宮同。

明星大戲院 地址在北大街，院址之大，建築之宏偉，爲西安各戶戲院冠，映片則較次於阿房宮，票價及開演場數同上。該院因舞台寬大，常有各劇團租借公演或舉行盛大之慶

祝會。

大鼓 本市五味什字之小世界，原係河南墜子書場，近改爲大鼓唱出地，鼓姬爲雀靈芝，色藝均佳，每晚鼓聲一響，座無隙地，其叫座能力可知，每位四角，茶水隨意。

河南墜子書 本市國民遊藝場內，民樂園，火車站童家巷，小保吉巷等處，均可聽聞梆榔之聲，色藝俱佳，當推王枝蘭、王枝花、陳金英、陳蘭英四姬。

相聲 本市國民遊藝場內空地上到處表演，題材則以光怪陸離之故事，令人發笑而已。

皮影 爲牛皮剪製戲劇中人物，舞台則類似木頭人戲之舞台，每晚開唱，舞台幕後置一油燈，皮人跳躍幕後，其影現於幕前，表演歌唱，俱臻神化，本市澇巷前曾映演，因該戲班多來自外縣，故時映時輟。

妓院

本市妓院，頭等均集中於東大街開元寺內，名爲某某書寓，妓多蘇揚女子，二等分佈於東大街中段，三四等集中於南院門小保吉巷，國民遊藝場內，打茶圍（又名上盤子）頭等

三元、二等二元、三等一元，嫖客進院，引至房間稍坐，全院妓女咸來見客，任客選擇，稱意者即可留之陪談，餘則退出。坐談約一二小時，其間，嫖客可隨意啖吃陳在桌上之烟茶、水菓、瓜子及與妓女盡情談笑，或拉琴唱戲，以佐遊興，如願留宿，夜度資頭等每次十五元，二等十元，三等六元。妓院留宿，俗名吃稀飯，蓋因留宿者，時過子夜，院方備有稀飯小菜等，由妓陪同嫖客共吃之。三四等，或春風一度，僅費數角者，則無吃稀飯之可言也。

澡堂 理髮館

本市澡堂，首推尚仁路之珍珠泉，地方寬敞，設備完全，雖最低座位，亦極潔淨。洗澡價目，計分特種房間二元，優等房間五角，雅座三角五分，優等座二角五分，普通座二角，其次則爲東大街之明星池，以上二家，均附設有女浴室，餘如西大街之驪宮，北大街之渤海池，炭市之太液池，均爲西安之著名浴室，價目亦大同。擦背、扞腳、捏腳同爲二角。

理髮館以東大街開元寺口之香港理髮廳，東大街菊花園口之孔雀美容所，南大街鐘樓口之中央理髮公司，南院門美容理髮館，南廣濟街之芙蓉理髮廳，鹽店之益容，及東大街之紫羅蘭爲上乘，理髮技師多來自平津蘇漢各地，設備技術均稱精美，價目則較他處昂貴。

計男子理髮五角，女子理髮六角，燙髮一元，外叫一元，餘多本地理髮館，設備技術均差，價格較廉。

洗衣房

本市洗衣房，因外省人士來往之頻繁，各街巷口，洗衣房遍有，洗衣價格，因西安水貴，故較他處為高，布衫袴每套一角，綢衫褲每套二角，被服每床五角。全市洗衣房，訂有行規，其價目劃一。此外各大旅社及公寓均有婦女代洗，至於西式洗染店，僅各大馬路有之，西裝每套六角，夾服，大衣倍之，除洗染外，兼工織補，索價甚昂。

第七章 西安之工商業及物產

第一節 工業概況

西京曩昔因交通梗阻，遂致工業無法發達，生產技術落後，在隴海路未通以前，實無工業之可言。又因西京及長安縣境寬闊，四鄉土地肥沃，適於耕種，全境人口幾近一百萬，而業農者約占百分之八十五以上；因此，如棉、麥、荳、皮毛等類，產量雖多，皆因不能製為成品；而大批原料，悉流外省，損失不貲。城廂固不乏小手工業，終受品質粗陋，仿製技術落後，遠不及外貨之精美。重工業固因我國向缺基礎，然輕工業又不達發，工商業用品，來源均恃外貨，以致金錢外溢，耗費甚巨焉。迄自隴海鐵路通達西京後，各種工業，賴以逐漸進展，如規模較大之發電廠、紡紗廠、麵粉廠、機器廠等，已次第舉辦，且均相當發展，其他各業，亦力求品質之精良，產量之增加，來日西京工業之發展，實未可限量也。

至於西京工人之生活，實較其他各地為苦困，不僅工作時間延長，且工資反為低少；如棉織、毛織、針織工人，工作時間常在十小時以至十二小時；如製革、火柴、燭皂、漂染各業工人，

時間普通恆達十三四小時之長，復次如小規模之手工業場中，工作繁重，漫無時間規定，並兼作各種雜役，所僱之幼年藝徒，工資固分文不給，而身體發育及安全，毫不關心顧恤，致爲可憫！惟獨印刷及機器工人，因受技術關係，工資稍優，工作時間亦較短，普通在八小時與十小時之間。

茲將西京各種工業部門，作一概略之介紹，錄之如後：

機器工業

以我國土地之廣，蘊藏之富，惜因重工業之缺少建樹，舉凡煤鐵石油，農墾交通，水利電航，以及一切生產事業，皆賴機器工業之製造供用，此固不僅西京一地之差，全國皆然。本市此項工業，僅有一機器局，規模稍大，東西兩大街之小機件廠，只能生產少量之簡單機件，實不足言也。

紡織工業

紡織工業就西京四鄉言，爲農村婦女之副業，惟均係舊式木機，因此，手工出品粗劣，服用者亦只限鄉村男女，但每年產量頗多，此亦陝西全省普遍之手工業。現今本市大華紗廠

已落成出貨，工人達二千餘人，且陝西本為大量產棉區，得就地取料，減輕成本，故近年來，大華紗廠甚為發達，盈利累累矣。

食品工業

本市人民以麵粉為主要食品，過去均賴舊式磨坊磨製，色既不白，質亦粗糙，普通稱為本地麵者即是。而一般飯館及上等住家戶所用者，皆賴外省輸入之機麵，稱曰洋麵。今者本市華豐成、成峯兩大麵粉廠，已開磨出粉，且本省為產麥區，故售價均較外貨為低，定能發達也。至於製造餅乾業，規模較大者為本市驛馬市街之大豐號，各大茶食店，亦能自製，出品尚精良，銷路亦暢旺。

印刷工業

本市印刷業，較著者為梁府街之省立印刷所，北院門街之和記印書館，北大街之西北印書館，鹽店街之新秦印刷所，排印技術，尚稱完備。本市之各大報社，間亦兼而營業，此外石印，手搖機之印刷店，均廣集正學街，設備技術均差，故本市無大規模印刷廠之可言。

燭皂 火柴業

燭皂工業在本市尚稱發達，使用機器製造者，以北院門街之大鵬燭皂廠，及東關利泰工藝社等爲最大，出品精良，堪與外貨頡頏。此外尚有國華、美華數家，均係手工製造，銷路皆暢，均易獲利。至於本市行銷之火柴，過去以日本貨及瑞典貨充斥市場，近因漢、津、青火柴尚能風行，現今華安、中南等廠，已次第出品，銷路不惡。

漂染業

本市漂染印花業，染料沿用舊法，使用鹼煮日曬陳法，排列數十酵缸，專染青藍、灰坊，則以皂礬、樺果，專染灰黑。印花業仍用皮質鏤花，專染藍底白花布，但出品一經日曬雨浸，顏色花紋易變，故此銷路偏重鄉村。本市漂染印花業其不發達之癥結，則在不變舊法，若不設法改進，實堪慮也！

調味 汽水業

調味業過去多屬山西人，如油、醋、醬等之製造，沿用舊法。現今江浙人經營之天生園、上海醬園，所製醬油，色味兼美，銷路極盛；飯館住戶均樂用之。自是山西醬業，營業大受影響，已一落千丈矣。汽水之製造，因市面繁盛，銷路尚可。現有禮泉汽水廠與西京製冰廠，惟味道力

量均差，故外來汽水，雖價格較昂，仍能銷行市面。

磚瓦工業

西京市面日漸繁榮，建築工程，亦驟形增多，因是引起磚瓦業之勃興。除規模較大之新華機器窯以外，四關尚有大型磚瓦窯數十家，出品尚優，可供應用。過去曾一時形成供過於求，一般不規商人，用速成法製造磚瓦，特築平線小窯，採用劣質泥土，出品一經雨浸折敲，則脆裂破碎，不堪使用，建築廈宇，危險甚大，已經市政當局嚴予取締矣。

第二節 商業概況

自隴海鐵路通達西京並西展寶鷄以來，西京商業日趨繁榮，已非昔比，過去因交通阻塞，本地出產之大批原料無法輸出，而日常必需品，受運輸困難，運費昂貴，即能到達西京之貨物，各商號亦因成本過高，銷路均感不暢；近年交通日漸便利，沿海各省西來經營商業者日多，同時，木市工廠次第設立，商賈雲集，商店林立，由是商業繁盛，不僅形成本省商業之中心，而北走寧夏，西走蘭州，奔走經商者亦日趨頻繁，已成西北首屈一指之大城市矣。

本市商業區域，向以南院門及東大街爲最熱鬧，高樓大廈，比比皆是，稱爲精華薈萃之區，自鐵路通達後，新市區及大差市一帶，因接近車站之故，商店增添，驟形熱鬧，昔之荒涼野地，一變而爲繁盛市區矣。

經商者以競爭聯絡便利之故，類多同業聚集一處，皆有悠久之歷史，如藥商叢集於五味什字，燃料商聚集於炭市，綢緞皮貨商多聚馬坊門，南院門，旅館、飯館、水果、乾鮮魚則多散佈於東大街一帶，大小乾菓行多集中於鼓樓北之北院門街，廣貨批發莊多聚於南北廣濟街及西大街，銀行錢莊多集中於梁家牌樓，鹽店街。

再本市舊式商店，恆多以出產品之種類及出產地域，爲互相聯絡，互相幫助起見，以致有業幫鄉幫之界限和結合，隱相對峙，以作競爭，茲將本市各鄉幫，業幫大概情形，略述於後：銀樓業爲本地幫及浙江幫，綢緞業多爲江浙幫與平津幫，漆、烟業爲四川幫，錢莊、酒店、鹽店，多屬山西幫，土綢、茶葉、棉花、雜貨、煤炭多爲本地人，藥材多爲華陰縣人，汽車零件及五金電料行多爲平津幫，營造業多爲江浙幫，服裝店有南幫本地幫之分，本地幫以臨潼人居多，南味店多爲南幫，洋廣貨批發多河北幫，料貨業多山東幫，此其大略情況也。

本市金融界，又可分爲銀行，錢莊兩種，陝西銀行事業之發軔，首推陝西省銀行，待至民國二十一年，因陝省歲收轉歉爲豐，與政府提倡開發西北，東南銀行家，企業家，紛紛西來投資，中央銀行等十餘家，亦相繼在陝設立分行，辦理農村及棉業等貸款，調濟農村都市金融，因之都市遊資減少，社會經濟日益發展。商人對於銀行營業方針之便捷，尤爲信賴，是以陝西銀行業已蒸蒸日上。錢莊營業範圍，可分爲零兌，匯劃二種，零兌者，則爲小錢鋪，匯劃錢莊之資本較爲宏厚，因其歷史悠久，信用昭著，至今尙可維持，惟自銀行業發達後，已不若過去之活躍矣。

西京商業之重要概況，略如上述，茲將各業著名商號分類列後：

金融類

銀行

陝西省銀行

梁家牌樓

金城銀行

東大街

中央銀行

五味什字

交通銀行

粉巷

中國銀行

尙仁路

上海銀行

南院門

農民銀行

梁家牌樓

• 錢莊

自立裕

梁家牌樓

義信豐

粉巷

自立元

梁家牌樓

自積永

粉巷

義興源

梁家牌樓

義豐源

南大街

元盛隆

梁家牌樓

天福同

西大街

志慶昶

梁家牌樓

德生祥

東關

自立原

鹽店街

蚨源

南廣濟街

晉生源

五味什字

和源昌

南院門

綢布類

綢緞

德新恆

西大街

復盛慶

西大街

大綸

竹筴市

老九章

南院門

長發祥

竹筴市

興漢紬

和順昌

西大街

晉豐昌

西大街

韓臨璋

雜布

北四府街

德盛恆

西大街

鈺盛福

西大街

德和永

西大街

慶泰祥

東大街

存信興

東大街

廣義恆

鹽店街

合記

馬坊門

福綸

北廣濟街

天生福

南大街

白布

裕厚堂

東關南街

煥興榮

東關中街

春茂長

東關大新街

自立公

東關大新街

自立合

東關大新街

絲線

吉義生

西大街

有益成

西大街

茂順正

西大街

積厚生

東大街

百貨商店

中國國貨公司

南院門

華泰信

南院門

延齡

東大街

華綸

東大街

自立永

西大街

大有恆

東大街

四盛成

東關

福德和

東關

五金電料

大光明

南院門

怡成興

南大街

利康

南大街

德懋

東大街

天津國貨售品所

西大街

中南

南院門

大陸

東大街

協華

西大街

華信昌

東大街

自新成

南院門

德盛成

東關

新瑞生

南大街

王明山

南院門

慎昌

南大街

新昌祥

竹笆市

大利

東大街

金生

東大街

鐘表眼鏡

亨得利

南院門

亨達利

南院門

光華

東大街

勝利

東大街

大西洋

南院門

慎昌

南院門

玉盛祥

竹笆市

德華齋

南院門

茶食南貨

南華公司

南院門

精業公司

南院門

天生園

東大街

中國食品公司

東大街

上海食品公司

馬坊門

天香村

院門巷

稻香村

院門巷

上海醬園

東木頭市

新興

西木頭市

復信恆

東關西街

燃料 食糧

鹽店

燃料

豫興煤廠

北關

裕民煤廠

尚仁路

西北煤球公司

尙儉路

蔚豐煤廠

北院門

食糧

公義米店

竹笆市

天順生

粉巷

德盛合

南大街

鹽店

益生永

南大街

敬信公

南大街

新泰元

南大街

敬信棧

南關

崇德元

東關

教育用品

中華

南院門

商務

南院門

世界

南院門

大東

南院門

鈺興祥

南院門

拔提書店

東大街

聯益

東大街

生活

馬坊門

王月春

竹笆市

文山

市場內

西北教育用品社

北大街

協通教育用品社

南大街

普育

南大街

永興洋紙行

南大街

德順興

西大街

正中

北大街

文華

正學街

藥房藥舖

世界大藥房

南院門

五洲大藥房

南院門

華美藥房

南院門

廣濟藥房

南院門

嘉東藥房

南大街

中西大藥房

東大街

長安大藥房

東大街

虎標永安堂

東大街

惠壽堂

竹筴市

達仁堂

竹筴市

延齡堂

五味什字

藻露堂

五味什字

壽年堂

五味什字

敬元堂

五味什字

飾物類

金店

老鳳祥

南院門

老天寶

竹筴市

永成德

西大街

天寶成

西大街

寶豐鑑

西大街

銀樓

永德樓

南大街

鑫順樓

西大街

竹木磁器類

竹器

同心集

竹筴市

同心生

竹筴市

木器

精業公司

端履門

忠義工廠

東大街

復元得

東木頭市

磁器

榮盛長

南院門

福茂生

城隍廟

聚寶樓

南大街

萬世興

竹筴市

合泰永

西大街

新鴻昌

北院門

永順興

東木頭市

永盛和

竹筴市

中興號

南院門

皮毛類

大成兆

馬坊門

積義公

馬坊門

鼎豐裕

竹笆市

祥記

東大街

同義榮

東大街

恆昌

南大街

興盛豐

南大街

永記

南大街

以上所列，多爲各業之著名商號，且按其類別分設於各街市者，合列之。又如服裝、飲食、旅館、車行等，均詳誌於衣食住行篇內，故略不再重述。再因編著時間匆促，或恐調查不詳，難免掛一漏萬之處，尙祈讀者原諒。

第三節 西京之物產

碑帖 碑帖多在碑林附近購售，約有十餘家，碑帖有新舊之分，新拓並不昂貴，舊帖則居爲奇貨，且各有考究識別，如玄祕塔有空五可托四字者爲上品，聖教序以三奧無恙者爲真本，靈飛經刻十八道者爲舊拓，諸如此類皆爲購者不可不知也。西安碑帖種類既多，皆係

歷代名人手筆，故名震全國，凡遊西京人士，莫不購置珍藏或餽贈戚友焉。

裁絨毛毯 裁絨毛毯各種均有，如棹毯、椅墊、床毯、地毯等，價目按方尺計算，每尺約一二三元不等，以貨之優劣而定，出品花樣新穎，品質堅實，並可自出花樣定製，誠為特產之一也。

皮貨 皮貨產自本省北部一帶，而甘肅、寧夏、青海、西藏各省之產品，亦多運來西京，因是形成西京為集中出售之地，皮貨如灘皮、紫羔、狐皮、草獐狽等，本市大皮商號均有之。

礦產 1. 石灰，產自子午谷一帶；2. 白土一名白堊，產自神峪寺一帶，色白性黏，粉刷牆壁，甚為適用；3. 紅土，色紅質鬆，可供染料，產自東鄉鯨魚溝；4. 石墨，色黑質如泥，亦可作染料，產於湯峪等處。

稻麥 本市東南鄉皆產大米，色白味香，與南產同。大麥、大藁、荳、蠶豆、黃豆、苧麻等類，亦多出產。

其他如產自漢中之銀耳，鳳翔之滴漆，以及鄰縣之藥材、烟葉、蠶絲等，皆聚集本市售銷。

第八章 西安之教育

第一節 中等學校概況

陝西省立西安高級中學 係前西北大學之化身。校址在東廳門，現爲陝西之最高學府，現有學生七百四十八人，女生約占六分之一強，共分十五班級，有教職員五十四人，現任校長爲亢心栽氏。全年經費爲七萬五千六百二十六元。

省立西安第一初級中學 校址在城內西北隅之早慈巷，內分南院北院，南院爲清時貢院，北院原爲省立第三中學地址，設備因係一中三中兩校合併，故一切均較優裕。現有學生八百十二名，共分十七班級，有教職員五十一人，現任校長爲衛泰若氏，全年經費爲五萬九千五百八十三元。

省立西安第二初級中學 校址位於北大街，原爲中山中學改稱，現有學生七百二十二人，共分十六班級，有教職員四十六人，現任校長爲雷震甲氏。全年經費爲五萬九千五百八十三元。

省立西安師範學校 校址在城內書院門街，即舊之講學書院。現有學生五百十五名，內分師範兩級，簡師兩級，共分十二班級，有教職員四十五人，現任校長爲陳固亭氏。全年經費爲八萬九千七百七十二元。

省立西安女子師範學校 校址位於靠北城之後宰門，校舍係新建，設備頗爲完整。現有學生四百二十六人，共分十一班，有教職員三十五人，現任校長爲駱子休，全年經費爲七萬四千七百四十八元。

省立西安女子中學 校址在靠北城之崇廉路西端。校舍係新築，整潔宏大，尤以大禮堂爲煌麗，爲西安各校之首。現有學生三百二十四人，共分九班級，有教職員三十二人，現任校長爲李翥儀氏。全年經費計爲三萬零七百零八元。

省立醫藥專科學校 校址在西華門，係借用助產醫院之原址。教室均極精雅。現有學生一百三十四人，共分四班級，教職員十五人，現任校長爲薛健氏，全年經費爲三萬零二百五十八元。

私立民主中學 校址在東關龍渠堡，現有學生三百十七人，共分六班級，有教職員十

七人，現任校長爲王敏功氏。全年經費爲一萬一千二百二十元。

私立民興中學 校址在東懸門西端，現有學生二百七十四人，內分中學小學兩部，共分七班級，有教職員十七人，現任校長爲梁海峯氏。經費全年爲六千餘元，除由教廳津貼一部外，大部恃學生繳費以維持，故一切設施，均受限制。

私立樂育中學 校址在西大街，爲陝南教育界人士所創辦，現有學生三百五十一名，共分八班，有教職員二十二名，現任校長爲王尊一氏。全年經費爲三萬五千六百五十元。設備成績爲西安各私立學校之冠。

東北競存中學 校址在城內西南隅之小廂子廟街，係東北教育界旅陝人士所創辦，現有學生一百二十七名，分爲三班級，有教職員十三人，現任校長爲車慶和氏，經費頗爲困難，設備因此亦較簡陋。

私立尊德女子中學 校址在東關長樂坊，原名崇道中學，改名僅數年，係崇奉耶穌教者主辦。現有學生一百六十二名，共分六班級，有教職員十六人，現任校長爲李西園氏，全年經費爲一萬一千七百二十三元。

私立玫瑰女子中學 校址在城內土地廟什字，係天主教堂所主辦。現有學生六十五人，共分三班級，有教職員十三人，現任校長爲高啓正氏，全年經費爲四千五百七十五元。

私立培華女子職業學校 校址在後宰門西端。校舍係新建，頗稱整齊。現有學生一百六十六人，共分六班級。有教職員二十四人，現任校長爲吳雲芳氏，全年經費計爲一萬六千零八十元。

廣仁高級護士職業學校 校址在尙仁路昌仁里，係廣仁醫院所主辦，附設於廣仁醫院內，現有學生僅數十人，教職員均由醫院醫生等充任。現任校長爲孫會文氏。經費頗爲充足。

以上各中等學校概況，係根據教育廳民國二十八年二月之視察報告，從略摘錄。

第二節 初級完全小學調查

校	名	地	址
省立第一實驗小學		報恩寺街	

省立第二實驗小學

省立西安女師附屬小學

省立西安師範附屬小學

省立高級中學附設短期小學

縣立車家巷初級小學

縣立化覺巷初級小學

縣立德福巷初級小學

縣立許士廟街初級小學

縣立雷神廟小學

縣立開通巷小學

縣立東羊市小學

縣立土地廟街小學

縣立北關小學

縣立西關小學

私立崇道小學

私立崇德小學

私立同志小學

梁府街

書院門

東廳門

車家巷

化覺巷

德福巷

許士廟街

雷神廟街

開通巷

東羊市

土地廟街

北關

西關

東關東新巷

新城西門外

東舉院巷

私立竟化小學	東關鷄兒市
私立景龍小學	東關柿園坊
私立若瑟小學	梁家牌樓
西安紅十字會素梅小學	東大街
南關娘娘廟小學	南關
私立培德小學	北大街
私立尊德女中附屬小學	東關
私立菊林小學	菊花園
私立罔極寺小學	東關
私立玫瑰小學	土地廟什字
私立海倫初級小學	東木頭市
私立民興小學	東廳門
縣立三官廟初級小學	三官廟
縣立魚化寨初級小學	魚化寨
縣立韓家莊初級小學	韓家莊
縣立東乾河初級小學	東乾河
縣立韋兆鎮初級小學	韋兆鎮

縣立大兆村初級小學
 縣立老洞初級小學
 縣立霧莊初級小學
 縣立草灘鎮初級小學
 縣立麋鹿村初級小學
 縣立三橋鎮小學
 縣立新築鎮小學
 縣立府君廟小學
 縣立白花村小學
 縣立小村廟小學
 縣立黃良鎮小學
 縣立灞橋小學
 私立通惠小學
 私立灃西小學
 私立交通小學
 私立中山初級小學
 私立黨化初級小學

大兆村
 老洞
 霧莊
 草灘鎮
 麋鹿村
 三橋鎮
 新築鎮
 府君廟
 白花村
 小村廟
 黃良鎮
 灞橋
 大湘子廟街
 馮籍村
 引駕週
 西安車站北
 夏家堡

私立羅家寨小學

私立張家巷小學

私立馮村小學

私立靈沼小學

私立荆寺南村小學

私立澧毓小學

私立覺羣小學

私立同志初級小學

私立香積東堡初級小學

私立沙井村初級小學

私立沙滹沱村初級小學

私立鄧店初級小學

私立育才初級小學

私立竟化初級小學

私立新民初級小學

私立溫國堡小學

私立子午鎮初級小學

羅家寨

張家巷

馮村

里照渠

張辛堡

斗門鎮

澧巷

斗門鎮

香積東堡村

沙井村

沙滹沱村

鄧店

郭杜鎮

郭杜鎮南村

郭杜鎮北街

溫國堡

子午鎮

規模較小之私立小學，從略未錄。

第三節 民衆學校調查

私立民競初級小學	李家村
私立劉家村初級小學	劉家村
私立祭台村初級小學	祭台村
私立新民小學	瓦窖胡同
私立狄寨鎮初級小學	狄寨鎮
私立進德初級小學	麋鹿村
私立競進初級小學	上橋梓口
私立壩陵小學	讀書鄉
私立東望小學	西關
私立競存小學	小湘子廟街

校名	地址
第一民衆學校	東關東新巷
第二民衆學校	東關景龍小學內

-
- | | |
|----------|----------|
| 第三民衆學校 | 東關進化小學內 |
| 第四民衆學校 | 中正門同善小學內 |
| 第五民衆學校 | 東倉門小學內 |
| 第六民衆學校 | 五道巷內 |
| 第七民衆學校 | 澇巷覺羣小學內 |
| 第八民衆學校 | 慈福巷內 |
| 第九民衆學校 | 廟巷 |
| 第十民衆學校 | 大保吉巷 |
| 第十一民衆學校 | 西門內 |
| 第十二民衆學校 | 西門內 |
| 第十三民衆學校 | 西關安定小學內 |
| 第十四民衆學校 | 西倉門小學內 |
| 第十五民衆學校 | 化覺巷小學內 |
| 第十六民衆學校 | 北大街培德小學內 |
| 第十七民衆學校 | 北關小學內 |
| 實驗民衆學校 | 東羊市街 |
| 第一中心民衆學校 | 東關南大街 |
-

第二中心民衆學校

第三中心民衆學校

第四中心民衆學校

西安女師附屬民衆學校

大陽廟門街

早慈巷內

蓮壽坊

梁府街

以上二十餘所民衆學校，均直屬教育廳所設之西安民衆學校管理處，並有戰時流動教育團二團，第一團在關中區各縣巡迴，第二團在陝南區各縣巡迴，團之組織設有主任一人，下分教導組組長一人，教員三人，宣傳組組長一人，收音員放映員各一人。

省立民衆教育館，館址在馬坊門街，內設館長一人，主任二人，幹事十二人，助理員十一人。全年經常費爲二萬二千八百零九元。

長安縣立第一民衆教育館，館址在城南韋曲鎮，內設館長一人，主任二人，幹事十三人，全年經常費爲六千四百三十元。

省立西京圖書館，館址在馬坊門街，內設館長一人，主任二人，幹事十四人，全年經常費爲一萬八千一百三十五元。

第四節 西京各報社通信社概況

西京日報 主辦人爲中國國民黨，創刊於民國二十二年，日出四開一張，地址在五味什字北面。

新秦日報 主辦人爲俞慰曾，創刊於民國十年，日出四開一張，地址在東大街端履門。

文化日報 主辦人爲李貽燕，創刊於民國二十年，日出四開一張，地址在北大街南端。

工商日報 主辦人爲張性初，創刊於民國二十三年，日出四開一張，地址在北大街。

西京平報 主辦人爲樊仰山，創刊於民國二十七年，日出四開一張，地址在東木頭市。

秦風日報 主辦人爲成柏仁，創刊於民國二十四年，日出四開一張，地址在東木頭市。

國風日報 主辦人爲景梅九，創刊於民國二十六年，日出八開一張，地址在梁家牌樓。

民意日報 主辦人爲薛蘭生，創刊於民國二十年，日出八開一張，地址在北大街。

陣中日報 主辦人爲軍事委員會政治部，創刊於民國二十七年，日出四開一張，地址

在東應門。

西安晚報 創刊於民國二十五年，日出八開一張，地址在梁家牌樓。

中央通訊社西安分社 主辦人為中央黨部，發稿於民國二十二年，每日發稿三次，社址在梁家牌樓。

西安通訊社 主辦人為中國國民黨陝西省黨部，發稿於民國二十年，每日發稿一次，社址在東大街。

長安通訊社 發稿於民國二十四年，每日發稿一次，地址在梁家牌樓。

西秦通訊社 主辦人為戴有田氏，每日發稿一次，地址在鹽店街。

中華通訊社 主辦人為趙時純氏，發稿於民國二十七年，每日發稿一次，地址在蓮花池街。

新西安終