

宗山



北京滬杭甬鐵路管理局編印

692

松

江



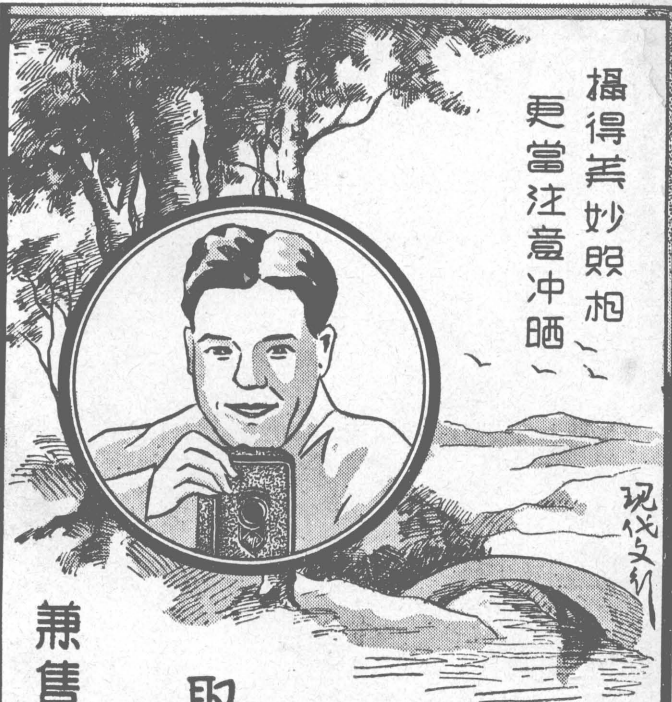
雲間第一樓

姚元幹

北京滬杭甬鐵路管理局編印

民國二十三年二月

攝得美妙照相  
更當注意沖晒



現代文明

兼售各種新式快鏡  
取費低廉  
文件迅速

# 沖晒專家 蘭王

五四二一九話電 八〇三路京南海上

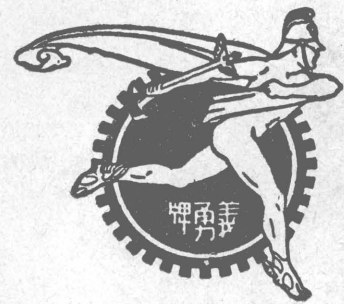
備請患防災消

# 機火滅安平 老牌

元四廿具每 用庭家

行總 濟和路江浙北海上海  
號七二六〇四 話電

- 。 樣章說明。
- 。 函索即寄。
- 。 試驗觀看。
- 。 不另取費。



請購用

全蘭牌救火車則無患

樣子 上海老垃圾橋南塊  
亨大救火車廠發行所  
電話九〇六九三

長橋大街協和祥煤油號  
——松江特約經理——

言 敘

神煥發，均有得心應手之快感；否則惟悴憂傷，了無生趣矣！健康之道，要在善於攝生。日光空氣，為攝生所必需，大自然供給無限，不以貧富貴賤而分軒輊，所謂取之不盡，用之不竭。人生莫不以疾病為至苦，健康為至樂。俗語有云：「英雄只怕病來磨」。蓋惟身體健康，而後精神煥發，無論思想，工作，交際

要 目

敘言

兩路營業所之服務

松江沿革

松江城廂圖

雜談

遊程

松江水陸交通圖

松江至各處汽船時刻及價目表

松江至各處快船時刻及價目表

松江車站至城廂人力車價目表

名勝

菜館一覽

旅館一覽

特產

談浦南

費用估計

附

京滬幹綫客車時刻表

滬杭幹綫客車時刻表

兩路頭二三等遊覽來回票價目表

兩路頭二三等單程客票價目表

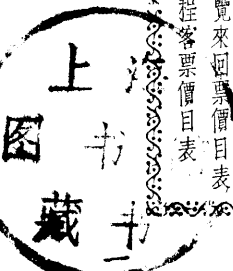
上海圖書館藏書



A541 212 0003 9087B

頁數 一 三 四 五 八 九 一 一 二 二 三 三 〇 〇 二 二 五

271632



盡，用之不竭者也。而氣濁，非特不能調劑生活，徒使身心增一重煩躁。至若涉水登山，尋幽選勝，坐茂樹之蔭，服芊草之禱，挹清芬而聆天籟，其情趣有非楮墨所能宣；而蕩滌塵垢，開豁胸襟，其於身心之利益，更有非言語所能形容者。

京滬滬杭甬兩路，橫貫江浙，錫，蘇州，崑山，滬杭甬沿綫，無若松江，嘉興，杭州，均為全國名勝之區。鶯啼燕舞，處處迎人，水色山光，時時照眼。春秋佳日，允宜策杖以遨遊，風雪漫天，猶堪挈壺而玩賞。茲編所述，以松江及其附近名勝為主，俾旅行家得以按圖索驥，無復尋途問徑之煩，斯則區區輯刊之微意也。

## 兩路營業所之服務

本兩路在上海，南京，設立營業所，辦理「發售客票」「接送行李」，「代定旅館」，「答復問訊」，「預定臥鋪」，「代辦貨運」，等業務，旅客如有接洽，不論親往所址，或用電話通知，無不竭誠答復，並供獻種種便利。營業所地址電話如下：

上海

靜安寺路  
四〇七號

營業所

電話

三五八五〇號  
三五八一五號

上海

南市十六鋪  
外馬路十號

營業分所

電話南市二二八四二號

南京

太平路  
三二七號

營業所

電話

二三一二六號  
二三一三六號

松江方塔

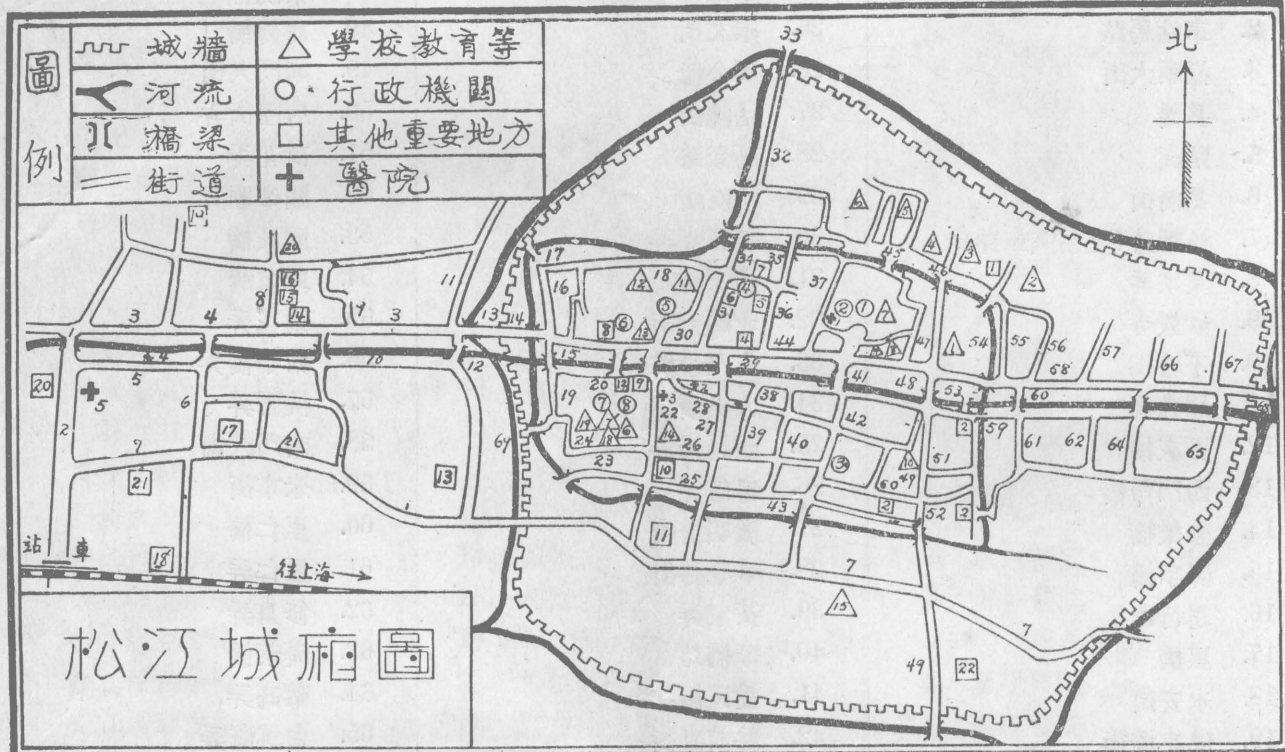


### 松江沿革

，一名雲間，爲古吳之裔壤。前清稱

府，析置華亭縣，婁縣。民國成立，

併稱爲松江縣。前襟黃浦，後展九峯，大海環於東南，柳澗縈乎西北，川港縱橫，交通便利。京滬滬杭甬鐵路車站位於城西，距城一公里，有馬路直達西門外大街馬路橋。馬路橋爲內河及浦南諸鎮舟楫會萃之中心地。市肆以嶽廟大街爲最盛，舉凡銀錢綢緞百貨商店以及餐館旅舍均在焉。由滬至松，計程四十五公里，北站南站，均可直達，故松江自成一都會。



## 松江城廂圖說明(一)

- |               |          |          |
|---------------|----------|----------|
| 1. 馬路橋        | 24. 李園弄  | 47. 察院弄  |
| 2. 車站馬路       | 25. 崇文街  | 48. 得勝橋  |
| 3. 嶽廟大街       | 26. 周公塘  | 49. 南門大街 |
| 4. 長橋         | 27. 法院街  | 50. 府隍街弄 |
| 5. 闊街         | 28. 高登路  | 51. 荷花弄  |
| 6. 長橋街        | 29. 法院橋  | 52. 關帝廟弄 |
| 7. 松葦路(上松汽車路) | 30. 普照寺弄 | 53. 國民橋  |
| 8. 莫家弄        | 31. 襪子弄  | 54. 邱家灣  |
| 9. 妙嚴寺        | 32. 北門大街 | 55. 菊花弄  |
| 10. 下塘街       | 33. 北門吊橋 | 56. 塘子橋弄 |
| 11. 黑魚街       | 34. 大吳橋  | 57. 桃園弄  |
| 12. 石灰橋       | 25. 西馬橋弄 | 58. 南門大街 |
| 13. 西門吊橋      | 26. 忠信弄  | 59. 米市街  |
| 14. 豐樂橋       | 27. 廣明橋街 | 60. 里仁橋  |
| 15. 佛字橋       | 28. 華亭縣街 | 61. 里仁弄  |
| 16. 思行街       | 39. 黃家弄  | 62. 修身弄  |
| 17. 黑橋        | 40. 琴橋路  | 63. 蓬萊橋  |
| 18. 永安街       | 41. 愛民橋  | 64. 蔡高弄  |
| 19. 佛字橋街      | 42. 縣前直街 | 65. 白雲庵弄 |
| 20. 楊家橋       | 43. 會仙橋  | 66. 金家弄  |
| 21. 普照寺橋      | 44. 西門大街 | 67. 東城脚街 |
| 22. 普照寺弄      | 45. 安福橋  | 68. 東門吊橋 |
| 23. 幕府弄       | 46. 觀音橋  | 69. 竹竿匯  |



## 松江城廂圖說明(二)

### △學校教育等

1. 省立松江中學
2. 天主堂女子學校
3. 承德中學
4. 縣立實驗小學
5. 省中操場
6. 私立明德小學
7. 省立女子中學
8. 縣東初小
9. 松女中實驗小學第二院
10. 七縣共立女師
11. 成年女校
12. 松筠女校
13. 松江第一小學
14. 板江縣立中學
15. 松江縣立師範
16. 松江民衆學校
17. 松江民衆教育館
18. 松江圖書館
19. 松江體育場
20. 省立松女中實驗小學
21. 省立松女中小校基

### □其他重要地方

1. 天主堂
2. 武聖宮
3. 興聖寺
4. 郵政局
5. 糧食東倉
6. 城鄉電話交換所
7. 糧食西倉
8. 全節堂
9. 電話公司
10. 聖公會
12. 文廟
13. 天恩堂
14. 徽廟
15. 松江商會
16. 松江救火會
17. 松江大戲院
18. 醉白池
19. 義園
20. 上松汽車松江總站
21. 新松江
22. 公墓

### ○行政機關

1. 松江縣政府
2. 松江縣黨部
3. 松金青沙田局
4. 海塘工程處
5. 松江公安局
6. 一區公所
7. 營業稅徵收局
8. 縣教育局

### 十醫院

1. 松江醫院
2. 毓安醫院
3. 松江平民醫院
4. 望平醫院
5. 若瑟醫院

## 談 雜

旅行與野餐，

應如何準備？

天文台中看月球圖，

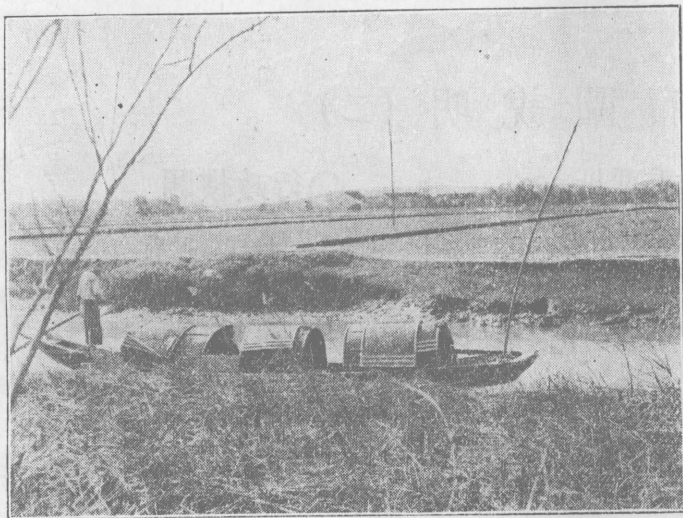
一賭廣寒宮真相。

(甲)旅行松江，大概以游覽佘山天馬山為目的，須乘車，乘舟，登山，無午餐時間。在車上應先飽進早點，抵松後，自馬路橋雇舟，途中歷二時半，至佘山，無膳食處，宜攜帶罐頭食品，水菓，熱水瓶，開罐器，或在車上預先購備「火腿三明治」等，抵山麓，囑舟子攜具伴往，可賞酒飯資三四角，擇於綠蔭下，席地進食，別饒雅趣。

(乙)游船泊馬路橋下，倘有二三知友，或新婚佳侶，作佘山，天馬山之旅

行者，則扁舟一葉，綠波蕩漾，循流兩岸，蘆荻瀟瀟中，時聞鳥鳴一二聲，促膝傾譚之餘，對此情景，添助游興不少。

(丙)佘山天文台中，攝有歷年著名日月蝕及星座圖像，其月球一圖，所示山穴表面狀況，至為清晰，蓋以極大天文鏡攝得者。有一法人管理之，對於參觀者，招待殷勤，解釋甚詳。



一葉扁舟訪九峯

## 一日遊程

### (甲) 專遊佘山

由上海北站乘早車往松江，下車，坐人力車至馬路橋，雇舟赴佘山，約中午至山麓，進野餐，遊覽全山名勝。下午三時許，登舟回松江車站，搭杭來車返滬（車中進晚餐）。

### (乙) 遊城廂及佘山

由上海北站乘早車往松江（車中進早點），下車，坐人力車至醉白池，嶽廟公共體育場，雲間第一樓等處遊覽。折至西門外大街午餐。下午一時許，在馬路橋雇舟赴佘山，遊覽全山名勝。五時許登舟回松江馬路橋，往大街晚餐，餐後搭杭來末次車返滬。

## 二日遊程

第一日 專遊佘山，遊程見上。（是夜在松江上等旅館住宿）。

### 第二日 遊天馬山

上午八時由旅館乘人力車至醉白池，嶽廟，公共體育場，雲間第一樓，義園等處遊覽。十時許在馬路橋雇舟赴天馬山，中午抵山麓，進野餐，遊覽全山名勝，並眺泖湖。下午三時許，登舟回松江車站，搭杭來車返滬（車中進晚餐）。

# 松江水陸交通圖

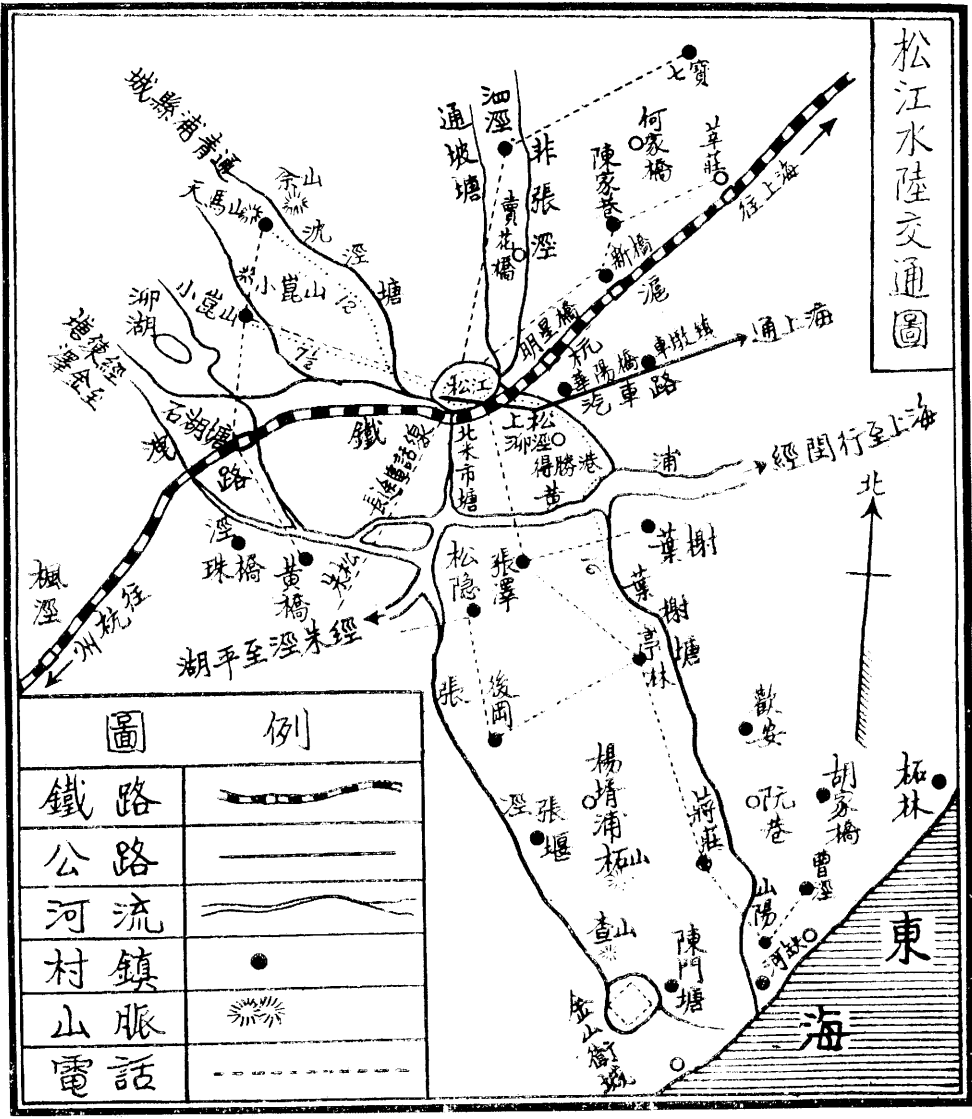


圖 例	
鐵路	
公路	
河流	
村鎮	
山脈	
電話	

松江至各處汽船時刻及價目表

開往鎮名	埠	頭	開行時刻	價目
張堰松隱	馬路橋	橋	上午七時	大洋四角
朱涇	馬路橋	橋	上午七時	大洋二角
角里	馬路橋	橋	下午十二時三十分	大洋四角
青浦	馬路橋	橋	下午十二時三十分	大洋三角
練塘	馬路橋	橋	下午十二時三十分	大洋三角
天馬山	馬路橋	橋	下午十二時三十分	大洋二角一分
廊下	馬路橋	橋	下午十二時三十分	大洋四角
松隱	馬路橋	橋	下午一時	大洋二角
南橋	竹竿匯	匯	上午七時	大洋四角
亭林	竹竿匯	匯	中午十二時	大洋二角
張堰金山衛	竹竿匯	匯	下午十二時三十分	大洋三角七分
山陽	竹竿匯	匯	下午十二時三十分	大洋五角
泗涇	竹竿匯	匯	下午二時	小洋三角
于巷	馬路橋	橋	下午十二時三十分	大洋三角

松江至各處快船時刻及價目表

開往鎮名	埠	頭	開行時刻	價目
張堰	馬路橋	橋	上午七時	大洋四角
朱家角	馬路橋	橋	上午七時	大洋四角
陳坊橋	馬路橋	橋	下午一時	銅元四十枚
韓家塢	馬路橋	橋	中午十二時	大洋二角
余山	馬路橋	橋	中午十二時	小洋二角

勝	五	小	辰	曹	朱	莊	阮	閔	葉	張	泗	蟠
港	厓	鎮	山	涇	家	家	巷	行	榭	澤	涇	龍
馬	馬	馬	馬	竹	竹	竹	竹	竹	竹	竹	黑	竹
路	路	路	路	竿	竿	竿	竿	竿	竿	竿	魚	竿
橋	橋	橋	橋	匯	匯	匯	匯	匯	匯	匯	弄	匯
中午十二時	中午十二時	中午十二時	中午十二時	上午七時	上午七時	上午七時	上午七時	上午七時	下午一時三十分	下午一時	下午一時	下午二時
小洋二角	銅元四十枚	小洋二角	銅元四十枚	小洋四角	小洋三角	小洋三角	小洋二角	小洋三角	小洋二角	小洋二角	小洋二角	小洋三角

松江車站至城廂人力車價目表

馬	縣	明	南	竹	超	北	體
路	政	星	門	竿	果	門	育
橋	府	橋	門	匯	寺	口	場
銅元十四枚	銅元五十六枚	銅元九十八枚	銅元七十枚	銅元四十二枚	銅元五十六枚	銅元七十枚	銅元四十二枚
嶽	第一區公所	省	醉	廣	放	府	義
廟	中	男	白	化	生	城	園
口	銅元四十二枚	中	池	寺	池	隍	廟
銅元三十八枚	銅元五十六枚	銅元四十二枚	銅元四十二枚	銅元四十七枚	銅元七十七枚	廟	銅元五十六枚

勝名

九峯三泖

松江諸山，自杭天目而來，纍纍然隱起平疇間，望之如列宿排障，而沼澤四佈，煙濤空翠，各極其趣，是以九峯三泖之

名特著。九峯者，機山，崑山，佘山，薛山，橫雲山

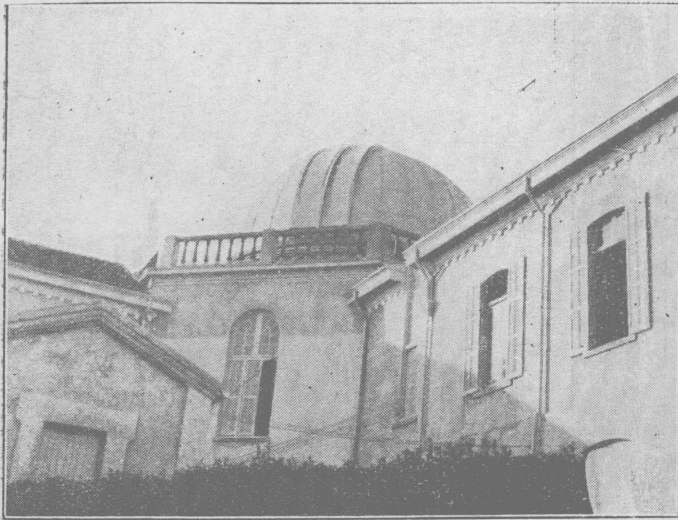
，天馬山，細林山，鳳

凰山，陸寶山是也。中

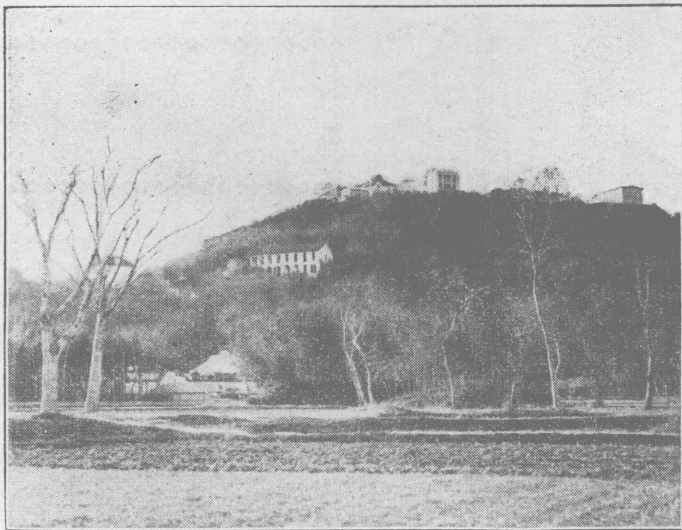
以佘山及天馬山爲最高

。三泖者，長泖，圓泖

，大泖是也。



余山天文台



余山風景

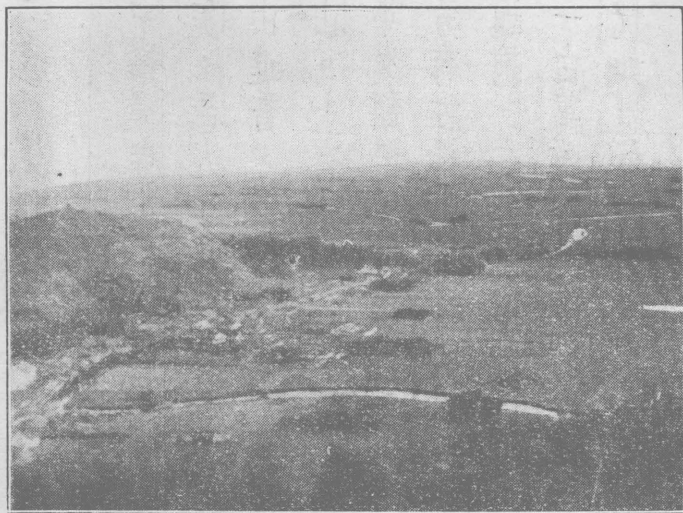


余山聖母亭

## 余山

余山，在城北十三公里，高三百公尺，周圍九公里，有徐姓者居此，因名焉。東西二峯，延亘數里，東山以奇石勝，西山以風景著。山產筍，有蘭香，頗聞名。西山有天文台，爲法人所建，除星期日星期一外，可入內遊覽。



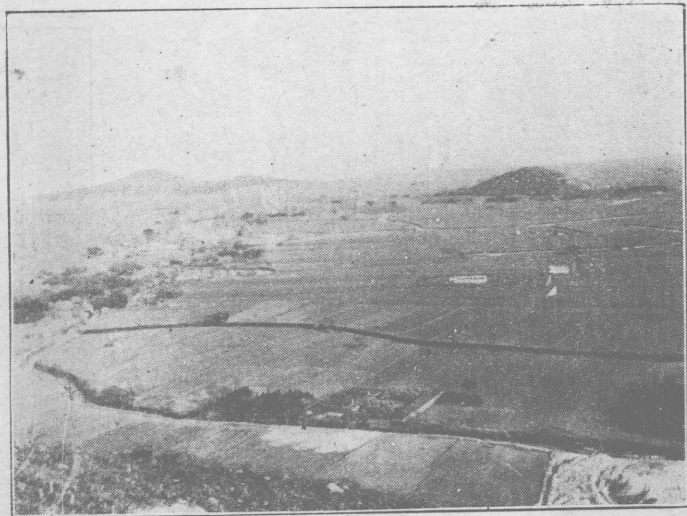


余山鳥瞰



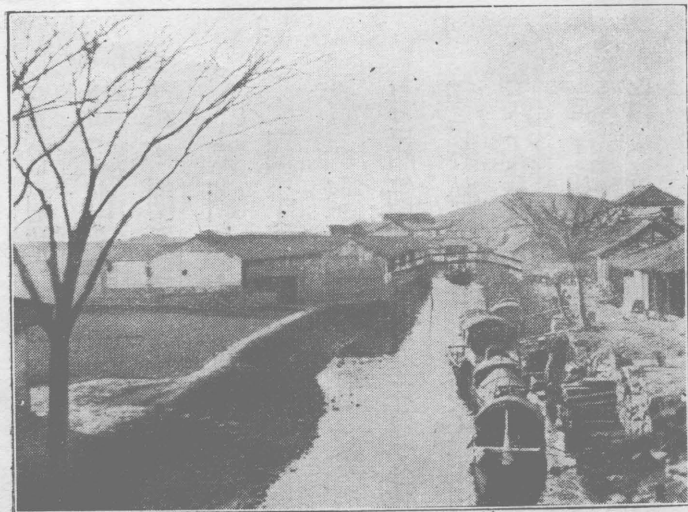
余山聖父亭

登台南望，則錢江口龕  
 赭二山，隱約天末；北  
 望，則揚子江蜿蜒如帶  
 ，太湖如在目前；俯視  
 ，則平疇無際，烟波如  
 畫。聖母亭在山之半，  
 每屆節期，天主教徒，  
 禮拜於此。近復在山巔  
 天文台旁，興築大禮拜  
 堂，雄偉壯麗，首屈一  
 指。



天馬山鳥瞰

中峯禪寺，下爲朝眞道院。邑人率以歲三月詣山進香，俗又謂之燒香山。上有浮屠七級，惜年久頽圯，已不可登；旁有古銀杏樹一，大可逾抱。在此俯瞰柳湖，一白萬頃，憑高凝佇，恍如世外。



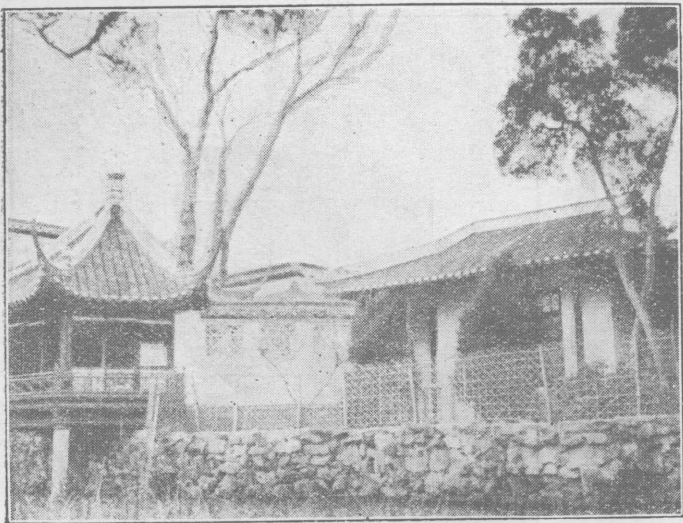
天馬山鎮

## 天馬山

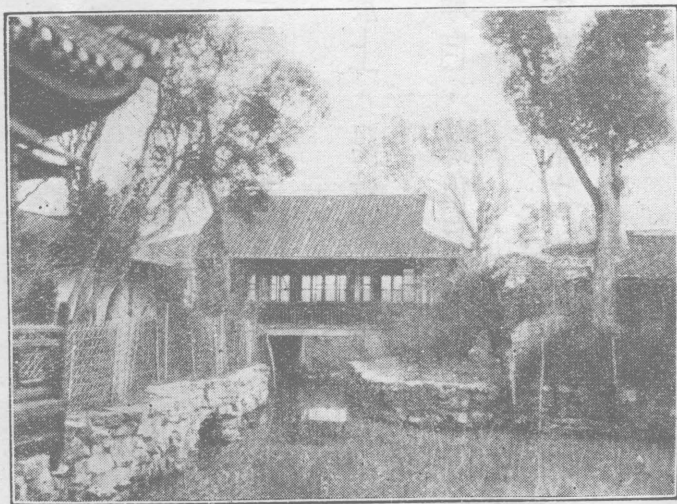
天馬山，一名干山，在城北十四公里，高二百五十公尺，周圍二公里半，以形如天馬，稱爲天馬山；其曰干者，或傳干將在此鑄劍，故名。山上多琳宮梵宇，上爲上峯古寺，中爲

# 醉白池

醉白池，距車站約一公里，爲顧氏別業。池方面長，可三四畝，據宅之右，池東有老榆槎枒，二百年物，軒廡其下，臨流可坐，曰老

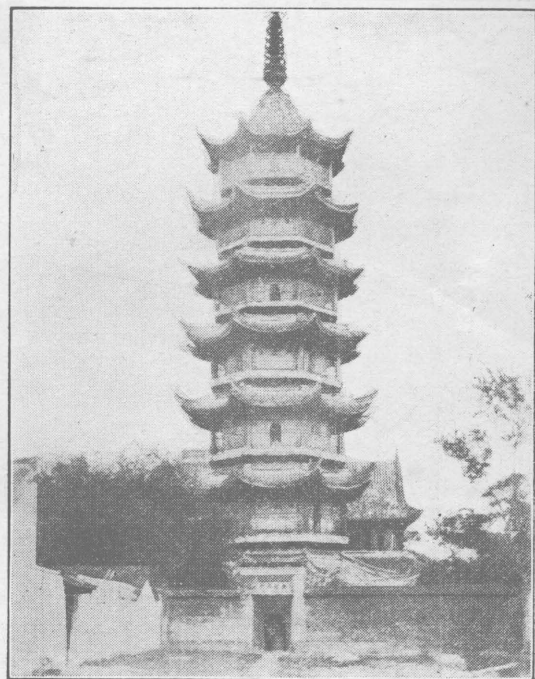


松江醉白池之二



松江醉白池之一

樹軒，貫以長廊，池北有堂，額曰醉白池。夏日荷花，滿池開放，頗堪欣賞。池後左右，遍植梅樹，而亭閣在其中，初春花放時，遊人往來如織。



松江西林塔

西林禪寺

西林禪寺，

在西門外慶雲橋

北，前有寶塔七

層，眺矚絕佳。

十鹿九回頭

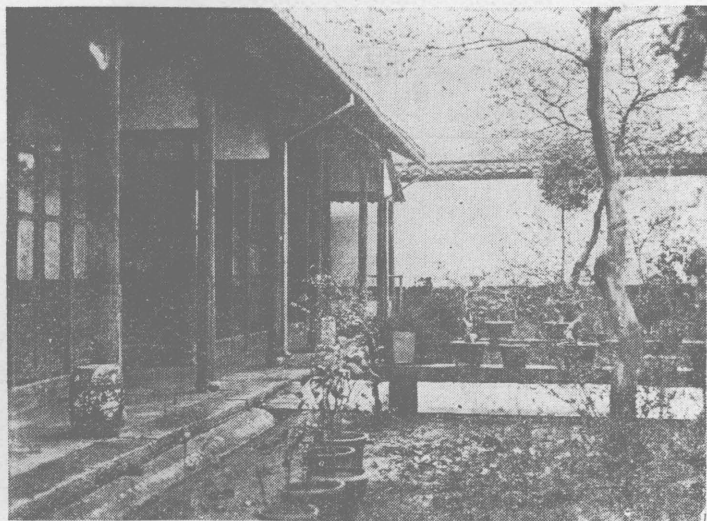
十鹿九回頭，係一石碑，在普照寺

前橋側，刻十鹿於上，陽紋隆起，

頭角崢嶸，其一順向，餘俱反顧。

故松人以作事不全者，謂之「十鹿

九回頭。」



松 江 義 園

### 義園

在白龍潭後，園

內植有各種花木，尤

以盆景為最佳。每屆

秋九，菊花展覽，盛

極一時。

### 錢家花園

在東門外，係金山錢氏花園。

園佔地不甚廣，惟泉石池沼，亭橋

閣榭，位置得當；而假山花木，結

構尤佳。

# 旅 館 一 覽

名 稱	地 址	每 間 房 價
中央旅社	黑魚弄內	七角至一元
振鑫旅社	馬路橋	二角五分至一元一角
榮華旅館	長橋南	三角五分至一元
榮陞祥旅館	日暉橋南	四角四分至一元四角
協陞旅館	竹竿匯	二角五分至一元四角
遠東旅社	澤潤橋西	三角至一元
交通旅社	長橋南	四角至一元四角
中南旅社	長橋南	三角至一元
中國旅社	黑魚弄內	四角至一元八角



松 江 西 門 外 一 警

# 茶 館 一 覽

名 稱	地 址
長順館	嶽廟街
合意館	嶽廟街
如意館	嶽廟街
春意茶館	署前街
祥和酒店	石灰橋
太白酒家	莫家弄口

著名土產

楓 涇 朱 涇 葉 榭 亭 林 韓 家 塢 金 山 衛 橫 濼 涇 松 江

丁蹄

下圩菱，月餅

軟糕

豆腐干

薄脆糕

白蜆

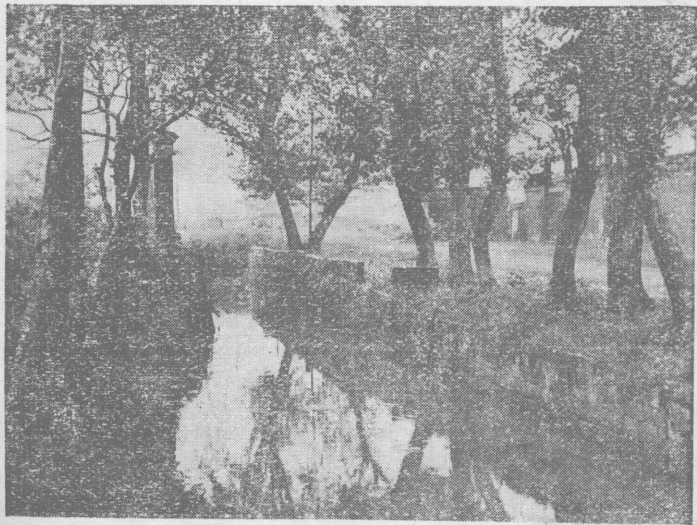
白臍蟹

蕩黃蛋，春筍，

枸杞頭，燻青苳



松江圖書館



松江文廟

著名菜餚

紅蹄

四季皆宜

清燉火鱸

春冬時品

文武筍

春季時品

四腮鱸煖鍋

冬季時品

特 產

四 腮 鱸

鱸魚，爲松江特產。自魏晉以來，名聞全國。獨以松江西門外秀野橋下河中所產之四腮鱸爲真種，色黃白而有黑點，巨口細鱗，頭大，鰭棘堅硬，大者五六寸，冬至前後最肥美。



浦南松隱塔陽橋

娛 樂 場 所

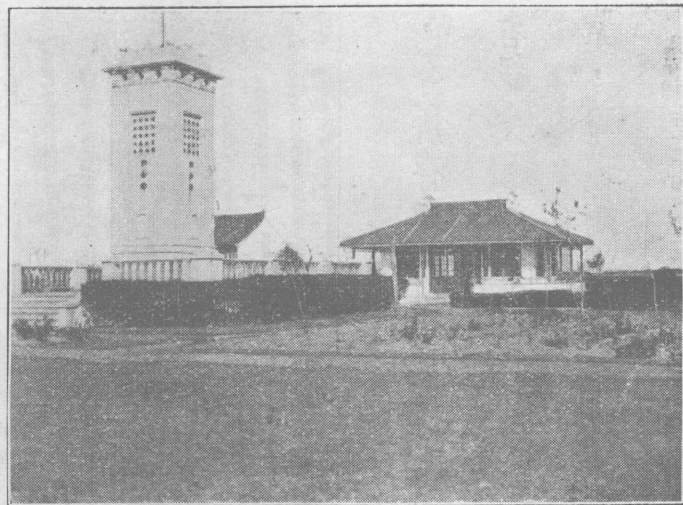
松江大戲院

長橋南

春申園書場

嶽廟內





松江浦南金山第一公園

## 談浦南

(一) 浦南金山諸鎮

朱涇，一名珠

溪，爲金山縣治，

距松江十五公里。

東通黃浦，西通泖

湖，自昔以險要稱。有西

林東林二大寺，俱遭兵燬

，惟東林寺經僧重建，漸

復舊觀。市東掘捷涇畔，

建有第一公園，佔地廣大

，佈置精雅，內有四烈士

知命塔，極爲偉壯。

張堰，一名張溪，舊名赤松里，相傳赤松子曾居此，距松江十八公里。泰山在市之南，秦始皇曾登此山望海。金山，在衛城外海中，上有平坡，可二十人坐，北有寒穴泉，泉出山頂，味甘冽，與無錫惠山泉同。

松隱，一名松溪，距松江十三公里。元至正間，曾德然來此結茅而居，庵名松隱，鎮名本此。有浮圖七級，與松江西林塔，方塔，李塔相望。

## (二) 浦南郭家兜牡丹

浦南金山郭家兜村，秦氏庭院（俗稱牡丹花秦家，距松江十五公里。）有牡丹一株，相傳明萬曆年



浦南郭家兜牡丹

間種植，迄今

已三百餘年，

滄桑屢變，獨

此牡丹，碩果

僅存，然其幹

部，亦已數易

，今所存者，均爲民元後之新枝。牡丹種類頗多，佳者絕少，而秦氏牡丹，品極高，花大如碗，色深紅帶紫，玲瓏絢爛，爲世所罕有。每屆立夏前後花放之際，前往玩賞者，自晨至暮，踵相接焉。

# 費用估計

## 最經濟之辦法

(甲)二人當日來回 (由滬出發)

三等普通遊覽來回車票 銀圓二元三角

人力車 銀圓三角

舟資(余山來回) 銀圓二元二角

自備午食(乾糧) 銀圓一元

車上晚膳 銀圓六角

雜費 銀圓六角

共計銀圓七元

每人應派銀圓三元五角

(乙)二人二日來回 (由滬出發)

三等普通遊覽來回車票 銀圓二元三角

人力車 銀圓五角

舟資(余山來回) 銀圓二元二角

宿費 銀圓一元二角

餐費 銀圓三元

雜費 銀圓一元

車上晚膳 銀圓六角

共計銀圓十元八角

每人應派銀圓五元四角

## 最舒適之辦法

(甲)二人當日來回 (由滬出發)

汽車至上海北站 銀圓一元二角

頭等特快遊覽來回車票 銀圓七元八角

人力車 銀圓四角

舟資(余山來回) 銀圓二元二角

午餐 銀圓四元

車上晚餐 銀圓三元四角

雜費 銀圓一元八角

汽車送回 銀圓一元二角

共計銀圓二十二元

每人應派銀圓十一元

(乙)二人二日來回 (由滬出發)

汽車至上海北站 銀圓一元二角

頭等特快遊覽來回車票 銀圓七元八角

人力車 銀圓八角

舟資(余山來回) 銀圓二元二角

宿費 銀圓三元

餐費 銀圓十二元

車上晚餐 銀圓三元四角

雜費 銀圓三元四角

共計銀圓三十五元

每人應派銀圓十七元五角



莫干山 鐵路旅館

避暑  
養勝地

世書名



青陽港 鐵路花園飯店



A541 212 0003 9087B

324.11.3

版權所有  
不准翻印

本館  
不借  
出

民國二十三年二月初版

導游叢  
書之二

松江

定價銀圓伍分

編輯者  
發售處

京滬鐵路管理局  
滬杭甬鐵路管理局

上海靜安寺路四〇七號  
兩路營業所

上海南市十六舖外馬路十八號  
兩路營業分所

南京太平路三二七號  
兩路營業所

上海北站問訊處  
兩路營業所

南京車站問訊處  
兩路營業所

杭州各車站問訊處  
兩路營業所

莫干山鐵路花園飯店  
兩路營業所

有美 皆備

無麗 又臻

美麗牌

我愛  
美麗



萃成煙公司出品

標商  冊註

同文圖書印刷股份有限公司

上海倫羅橋西路一五九號一二一號  
電話九〇〇八號

本公司以忠誠信美快廉為營業信條，服務社會，深得各界所贊許。近更添置機械，承印股票，支票，禮券，文憑，商標，仿單，以及書報，簿冊，存摺，單據等，無不物美價廉，尅期交貨。倘荷惠顧，竭誠歡迎。



龍井 茶葉 是西 湖特 產品 諸君 買了 回去 可謂 不虛 此一行矣

# 汪裕泰茶莊

西湖雷峯塔下

杭地除誠實商店外  
凡遊客買物每給舟  
車轎役優厚折扣以  
致購者大受暗損本  
莊力除此弊故能貨  
高價廉與眾迥異請  
諸君審慎而明辨之