

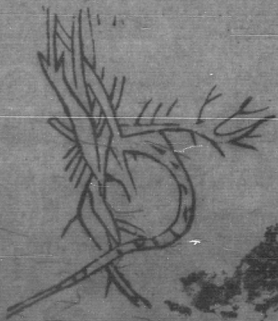


續編類證圖註本草卷之十

草部下品之下

連翹

中府





味苦平無毒主

熱鼠瘻瘰癧腫惡瘡

瘤結熱蠱毒去白蟲

一名異翹一名蘭華一名打

根一名軹一名三廉

夫太山山谷八月採陰乾

日華子云

通小腸掛治瘡癰止痛通月經所在

子五月
六月採

圖經曰

連翹生太山山谷今近京及河中府江寧

如榆葉水蘇葦葉赤地或山崗上葉青黃而狹長

結實似蓮作房翹出莖草以此得名振黃如蒿根

八月採房陰乾其小翹生崗原之下葉花實皆似

花亦黃實房黃黑內含黑子如粟粒亦名旱連草

南人用花葉中品翹一名異翹一名連翹今南中

醫家說云連翹蓋有兩種一種似栲實之未開者
殼小堅而外完無附屬割之則中解氣甚益谷釀其
實纔乾振之實
落不著莖也

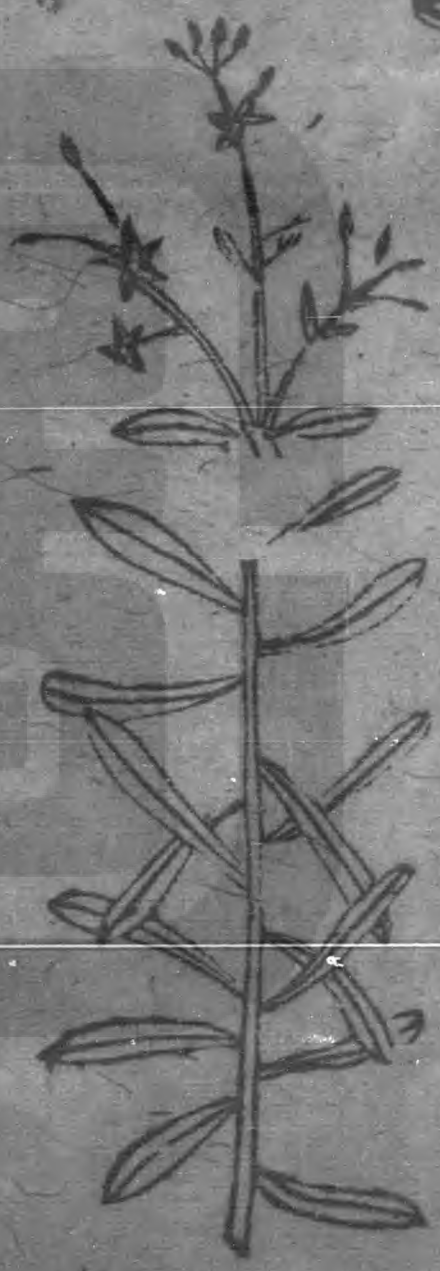
衍義曰山谷間甚多連翹亦不至出眾草下濕地亦無太山
止用其子拆之間片片相

比如麴應以此得各小兒
心經客熱最勝尤宜小兒

集驗方洗痔以連翹煎湯洗之
止飛綠蟻入香貼之

續隨子

廣 州



味辛溫有毒主婦人血結月閉微煖痰

嗽血蠱毒鬼生心腹痛冷氣脹滿利大小腸除痰

飲積聚下惡滯物塗中白汁剝人面皮去點黠生

蜀郡及處處有之苗如大戟一名拒冬一名千金

子一名聯坂

禹錫云按蜀本草云積聚痰飲不下食噎逆及腹瀉

日華子云宣一切宿滯治肺氣心氣傳行燥惡

薄醋粥喫即止一名苦陸豆

圖經曰續隨子生蜀郡及知起有之今南中多有

葉中抽出數葉用續花亦頗大歲自葉中抽出葉
生天青州殼人承園亭中多種以爲飾秋種冬長

香秀夏實故又名排冬尖入藥採無
時下永最速然有劫治人不可過多

崔元亮海上方

治地交腫毒悶欲死用重薑六分
續隨子七顆去皮一物搗篩為散

酒服方寸匕和少許傳交如立
差壘中白汁刺人面去點甚效

斗門方

治水氣用照莖一兩去殼研以紙裏壓出
油重研末分作七服每治一人只可一服

大夫生餅子酒下婦人煎芥湯下凡三更服之至
晚自止後以厚朴傷肺之不得更益醋一百日產

豆根



豆根味甘寒頗毒上解諸藥毒止痛消瘡腫

人及馬急著發熱效嗽殺小蟲生劔南山谷蔓

豆附今

經曰山豆根生劔南山谷今廣西亦有以患

不凋八月採根今人寸截含以解咽喉腫痛極

石鼠破取其腸胃暴
乾解毒攻其甚效

經驗方

備急治一切疾患山豆根方古用山大豆
根不拘多少依下真治療一名胡毒二名

黃結三名中藥毒密遺人研水研已禁毒服
許不止再服。患瘡瘡以水研傳毒上患喉痛

一片細燕津。患五種痔水研服。患齒痛含
片於痛處。患豆等瘡水研服少許。患頭風

齒末油調塗之。患赤白痢瘰末蜜丸空心前以
下二十九三服自止。患腹脹請端悶搗末少許

水調一盞。患瘡癩搗末。臘月猪脂調塗之。
 患頭上白屑。搗末油浸塗之。患兒即乳汁調。
 患中宿冷。蟲寸白。蠟每蠟空。心熱酒調三。
 錢其蟲自出。患五般急。指空。心以水調二錢。患。
 蠟氣酒下三錢。霍亂。偏皮湯下二錢。患熱。
 水研濃汁。塗乾。即更塗。女人血氣。腹腫。以末三。
 錢。熱酒下。空心服之。卒患。腹痛。水研。半盞。服之。
 蜘蛛咬。墜和塗之。狗咬。此。浮。瘡。蛇咬。並。水。研。傳。之。

黃芩



黃芩

上音問。下音如。味辛酸寒。微寒。有小毒。主。飲。惡。肉。

瘡死肌。殺疥。蟲。排膿。惡血。除大風。熱氣。善忘。不樂。
 去熱。痺。吸。癢。除息肉。一名。歪。据。一名。離。婁。生。代。
 郡。川。谷。五。月。採。根。陰。乾。黑。頭。者。良。甘。草。為。之。使。惡。

麥門冬

陶隱居云。如漆。故。六。陰。頭。以。出。近。道。名。草。簡。要。也。

白。皆。燒。鐵。漿。頭。之。黑。以。當。漆。頭。非。真。也。

禹錫云。及。黃。肉。白。所。在。有。之。

圖經曰。生。代。郡。川。谷。今。何。陽。湖。齊。州。亦。有。之。

赤。黃。肉。白。初。起。時。付。出。紫。黑。如。漆。三。月。開。淺。紅。花。

四月五月採根
長乾漆頭者長

行義曰 膏如治疥馬疥尤善
服食方用者至妙

治寒類要 治傷寒毒文因疾應自爾如瓜甲
口中嚼汁燕常微者為佳

金星草

州 疾



金星草味苦寒無毒主雖疽瘡毒大解硫黃及丹
石毒發背癰腫結核用藥和米酒煎服之先服在

藥系下文可作末冷水服及塗發背癰腫上殊效
根碎之浸油塗頭大生毛髮西宿州郡多有之而
以戎州者為上喜生陰中石上淨處及竹箚中不
見日處或大木下或古釜上此草惟單生一葉色
青長一尺至冬大寒果昔牛黃是點子兩行相
對如金色因得金星之名其根盤屈如竹根而細
折之有筋如猪馬驢陵冬不凋無花實五月和根
採之風乾用

圖經曰 金星草生關陝川蜀及潭
又各名金針草南人多用此草
未以水三升
煎取汁
未下再服
但具瘡毒皆可服之
然性至冷
服後下

須補治乃平復
老年不可服

衍義曰 金星草 卅石毒 發於背及一切癰腫 每以
分用酒一大盞 煎汁 服不推下也

眼石藥 兼毒去 蒼愈如不欲酒將
錢新汲水 調服 以知為度

經驗方 治五毒 發背 金星草 和根 淨洗 浸火焙乾
每斤四兩 入生甘草 煎後 更以冷酒三四服 每

入餅 器內 封却 時時 煎飲 服忌 生冷 油膩 毒物



味苦平有小毒主蛇蟻蟲用之為散以肥

腫汁服方寸匕亦丸散中川生西戎

唐本注云 子似蓬蒿子而細合葉並用之胡名鶴

收之在崑崙出波斯者為勝今十葉

圖經曰 苗葉嫩以紫蘇大兩尖長不光莖高二尺

赤七月生黃白花似菊八月結實子極尖細莖即

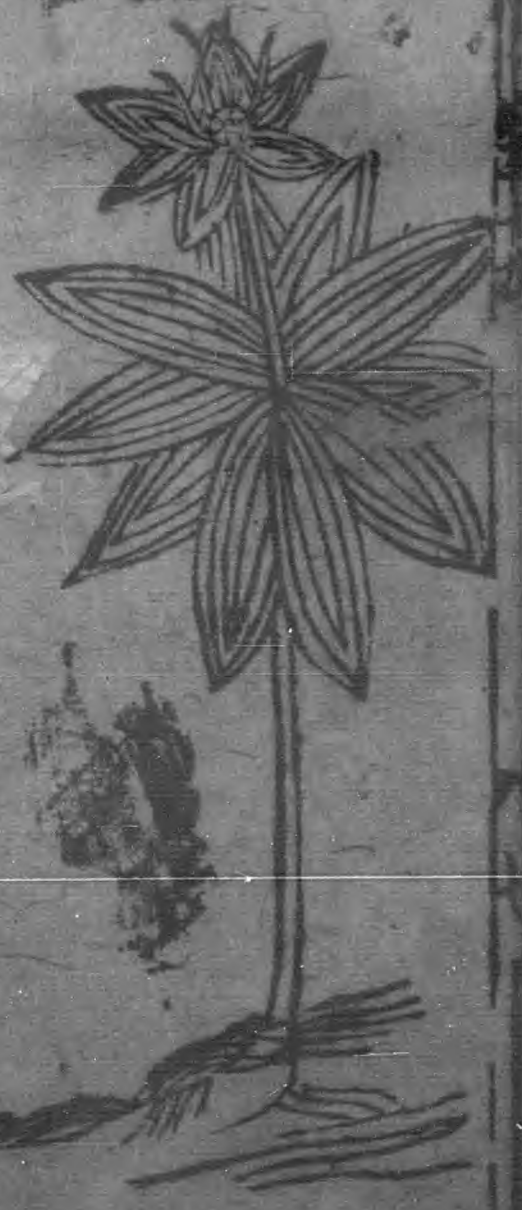
黃黑色葉無時南人乎其葉為火救蓋按希秦即

不可雜用也殺虫方中此為最要

外臺秘要 延年治何虫吐水心痛 鶴虱三五兩為

千金方 治心胃痛 鶴虱一兩為

一除
州



藥性 味苦微寒有毒主驚癇瘧頭弄舌熱氣

在腹中癩疾癰瘡陰蝕下三蟲去蛇毒一名虫休

一名重臺即紫河車也生山陽川谷及宛甸

日華子云 重其臺根 冬無毒 治胎風 醫手足 能吐瀉

各虫休也

圖經 曰 川谷及宛甸 今河中 阿陽 並處處 有之

滑州亦有之 苗葉似王孫 鬼曰 并作二 三 莖 六月

以肥姜 皮赤肉白 五月 採根 以乾 明

衍義曰 虫休無旁枝 止一莖 挺生 高尺餘 葉音 四

生葉 惟根 大藥用

藥性

一 州 蜀



圖經 味苦寒無毒主骨間諸痺四肢拘攣疼酸膝
寒痛陰痿短氣不足脚腫生能耳川谷及宛句立
秋採

唐本註 云此即蒟蒻是也後人不識浪
出蒟蒻條餘說與圖經同

圖經 曰陸英生於川谷及宛句蒟蒻不載所出
州土田生也陸英以水芹及接骨春夏採葉秋

有節節間生葉大似水芹及接骨春夏採葉秋
亦以爲一物蘇恭云藥對及古方無蒟蒻惟言陸

英明非別物今注以性味不同疑非一物蓋其類
耳然亦不然細別再詳陸英惟不言所用蒟蒻

云月葉根莖蓋一物而州別故蒟蒻一類故蒟蒻
明之蒟蒻云此葉似芹及接骨花葉相

水英此名陸英接骨各本矣此三英花葉相
又按爾雅云華音敷也反華華葉也水英之

草謂之藥不藥而實者謂之秀蒟蒻而實者謂之

圖經 然則此物既自英名當是其花耳故恭經云
黃立秋採立秋正逢其花情也又葛氏方有用
蒟蒻有蒟蒻根者有相會謂之英爲蒟蒻無別也
經載三時所採者相會謂之英爲蒟蒻無別也



圖經 味苦寒無毒殺蟲療蟲治諸毒傳云取二
枚綴衣領上遇蠱毒物則聞其有聲當便知之有

皮殼其實如皂莢子去皮研服之有效又名仙沼
子一名聖知子一名聖先子

禹錫云 按日華子云蓋合子溫治一切風癩五勞
七傷其功不可備述并治痰癖氣塊天行

霍亂吐瀉宿食止煩悶利小便能生肌毒藥心惡夫
言身落傳一切蛇虫蚕咬双人者可帶單方服治

一切病每日取人二七粒
患者服不過三千粒末差

圖經云 諸州有之依蔓生依大木上今惟蜀漢黔
西深背淺七月八月有實作房初生青至乾則

色如房有子五七枚如皂莢子吹粉色光潤如飛
戲善說取二枚綴衣領上遇毒物則側側有聲

當便知之故有此名也蜀人極貴重云亦難得
無時其味苦性溫冬其效愈於子小尺目為聖

無憂冬月採陰乾石曰內養下飾凡中蠱毒則水
則三錢

溫服立效



賈州



主元臟虛冷氣得附子硫黃治腎虛冷腹

脇脹滿面色青黑得藁香子桃人治膀胱氣甚效

出廣州并黔州春生苗夏結子子作細莢至秋採

今人多用嶺南者 新定今據廣州所供圖蓋收

巴番羅葛子也常附 草部下品之末而或若云葫
味和審的不可依據至如舊說蘇合香細子厚

可附于欬部又補骨脂徐表壽州記云是珠
子也亦不附于菜部今之所附亦其比也

圖經曰葫蘆巴生廣州或云出海南諸蕃蓋其
不及普中來者真好壽生由交結子作莢外亦性熱

之今醫方治元氣虛冷氣最要然本經不著唐以
前方亦不見者蓋是出其近也與附子

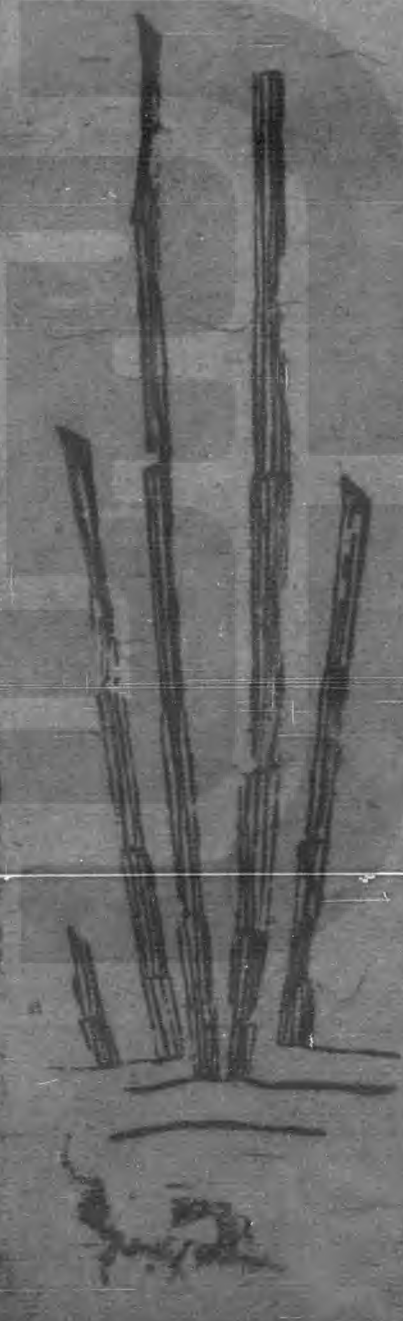
苗香疏黃批人丸相兼治勝脫今氣

衍義曰胡蘆巴本經云得蘆香批仁治勝脫氣甚
效當合惟批仁麩炒各等分以酒糊丸

半為散每服五七十九丸空心食前酒下散以
軟米飲調下与九了相間空心服日各一二服



春 州



大圖味甘微苦無毒主日疾退翳膜又消積塊并

肝瞻明目療嘔風止痢及婦人月水不調得牛角

鯁射香治沐息痢歷久不差得禹餘糧當歸芍藥

療崩中赤白得塊鵝桑耳腸風下血服之效又與

槐子枳實相宜主痔疾出血出秦隴華成諸郡近

水地苗長尺許叢生每根一葇蕀花葉寸寸有節

色青陵冬不凋四月採用之

圖經曰生秦隴同華間味微苦無毒三月已

布節可醫長一尺青色經冬不枯寸寸有

並無特小醫用之最多治腸痔多並不差下

性溫溫

大... 二... 甚... 張

衍善白

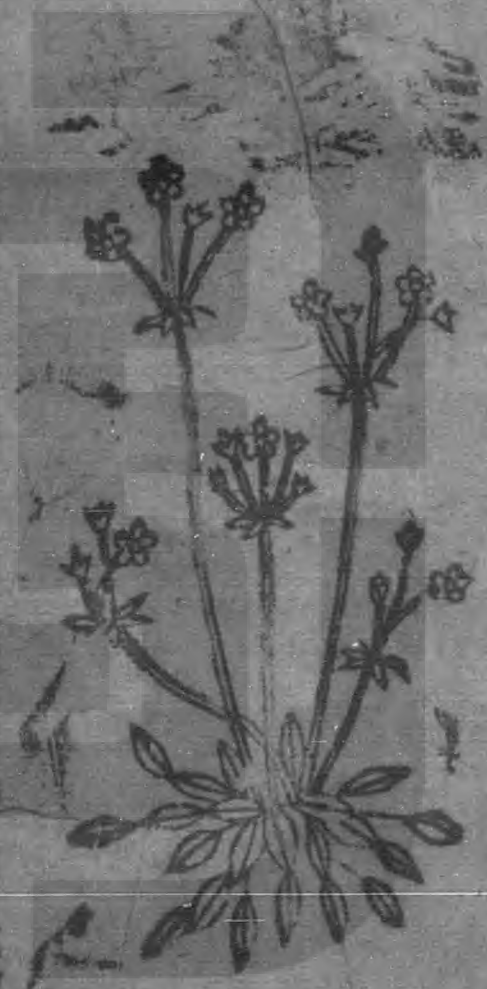
廣利用

五里

再服

食前服... 治... 血... 止... 去... 温... 分... 二... 服... 如... 人... 行

江寧府



味辛温無毒

主療疾痺齒風痛及諸冷痛

一名戴星草花白而小圓似星故有此名爾

禹錫云按日草了... 於田中... 白... 者... 結... 水... 銀... 成... 沙... 子... 二... 三... 月

圖經曰

生於穀田中葉青根花並白色二... 三月內採花用一名戴星草以其葉細花白而小

則微亦出秦...

今口齒藥多使... 方... 一種葉細莖長有...

陳藏器云

味甘平亦入馬藥

集驗方

治偏正頭痛... 紙花子上貼痛處... 又換

蘇頌云

治偏正頭痛... 紙花子上貼痛處... 又換



酸寒無毒主惡瘡 治瘡毒之殺諸小

虫生道傍

唐書 社云

果如細草叢生莖頭有三葉一名書

四月五月採陰乾食之解熱渴

馬... 實黑生下濕地夏採藥用

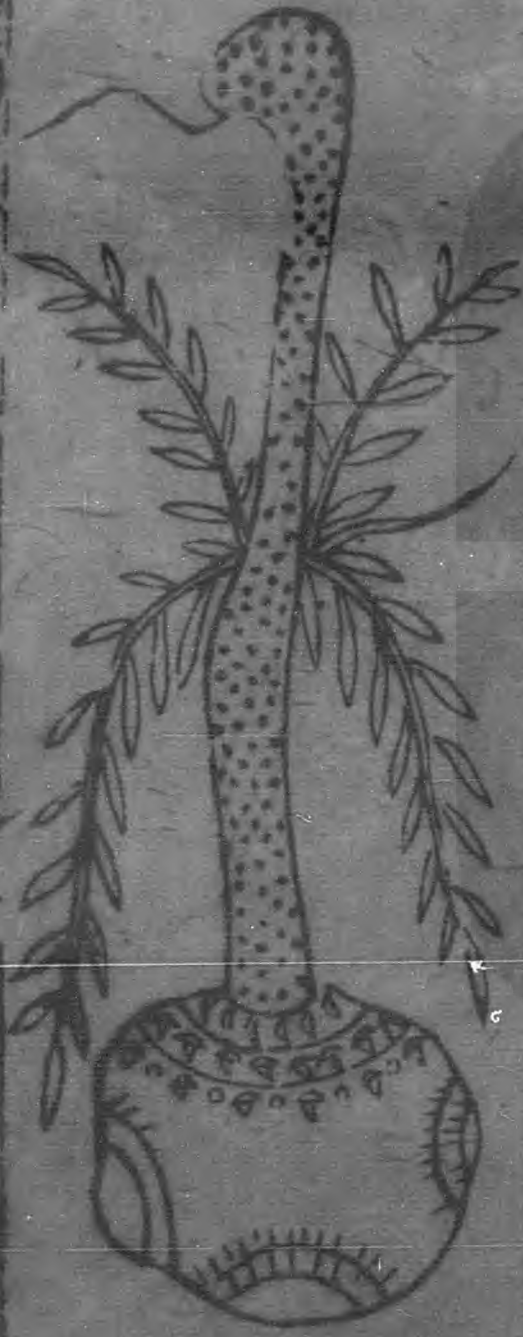
經曰

酢漿草俗呼為酸漿舊不載州山州

有之此地亦或有生者葉如水萍叢生莖端有三
葉葉間生細黃花實黑夏月採藥用初生嫩時小
兒多食之南人用指繪
石器令白如銀色光艷

南陽

揚州



南陽

味辛寒有毒主癰腫風毒瘰癧傳腫

上搗碎以灰汁煮成餅五味調和為茹食性冷主

消渴生戟人喉出血生吳蜀葉似由跋半夏根本
 如挽生陰地兩滴葉下生子一名狗頭又有斑紋
 苗相似至秋有花直出
 好根如狗頭毒猛不堪食

禹錫云按日華子云此於者亮枝圖經文具天南
之別名即前條亮枝是也

天南星

除 州



天南星 味苦辛寒無毒主寒熱瘰癧鼻爛頭瘡破

癥散癭結氣脚腫濕痺輕身一名夕句一名乃東
 一名燕面生蜀郡川谷四月採土瓜為之使

唐本註云生平澤葉似旋復苗春即生四月露出

圖經曰其花紫白似川參花五月便結莖

簡要濟衆治眼虛目暗或冷淚不止筋脈痛及眼

一兩共為末每服錢

衍義曰夏枯草今又謂之醫真自秋便生經冬不

合緊面藥初生嫩時作菜食之

天南星



通利

主通利小腸得施子馬牙消蓬沙共療傷

寒執狂出黔中郡七月收採生作小株才高一二尺收採全科於日中暴之令小乾紙襯以杖擊之有細沙落紙上旋收之且暴且擊以沙盡為度或

丸或散

圖經曰

海金沙生黔中山谷山南亦有似生作小

擊取其沙落紙上旋暴旋擊沙尺乃止去通利
 小腸心入傷寒狂熱藥今醫治小便不通下利
 方海金沙由臘而系半兩二味搗碎令細每
 服三錢煎生薑甘草湯調下服煎時未通再服

萱草



萱草根涼無毒治沙淋下水氣主酒疸黃疸通身

若取根搗絞汁服亦取嫩苗煮食之又主小便赤
澀身體煩執一名鹿葱花名恒男風土記云懷妊
婦人佩其花生男也

圖經云 宣京俗謂之鹿葱也田野有之味甘而
無毒主安胎利心志今人好蓄樂無憂

街義曰 竟早根洗淨研細呷大治血
其味甘白五月採花八月採根其佳
汁

白前子 主心痛 取淨面 上 疾 行 藥 勢 生 蜀 郡 三

月採

唐本註云 此物本出高麗今出京州已西形似天
中獨莖似鼠尾

京州者生妙

禹錫云 按蜀本云味甘辛溫又圖經云
細周匝生於地間少頃下

日華子云 無毒主中風失音切冷氣面
好齋戒入藥用新羅國

海藥云 按南州記云生東南又新羅國
相似大溫有小毒生於齊國

根有小毒主癰腫瘡癩瘰癧結核等諸摩

傳之亦剝人面皮除疥癬生山中濕地一名金麻

花葉似車前根如葱蒜參蔘間又有圖意亦根似

小蒜所立與此略同

經驗方 治毒瘡腫以山慈姑一名鹿蹄草取莖葉
益為膏入麝香口上候清血出效

味辛無毒主通流血脉亦可用治氣生近

道田野出豫州者尤良。葉細弱，蔓延于地，莖赤，葉青，紫色。夏中茂盛，六月開紅花，細實，取田子用之。絡石注有地錦，是藤蔓之類，雖與此名同，而其類全別。

經方

治藏毒赤白地錦，取根得後洗。

味甘寒無毒

根及苗主五淋，生煮服之，生

服更良

經驗方

治小兒夜啼，用鹽心燒灰塗乳上，與乳。

勝金丹

治破傷，多用燈心草，曬得乾，用鹽心。

百以灯心浸

衍義曰

灯心草，陝西亦有，蒸熟乾則折，取中心，廣

副取者為生草

入藥宜用生草。味辛平，無毒，主惡瘡，馬疥，一名馬心，生園中。

父厨處

陶隱居云

俗人呼為馬竈，劫紫色，柔軟狀如狗

馬錫云

按蜀本圖經云：此馬心，在園也，虛軟如

衍義曰

馬心，此唐韓退之所謂牛溲馬勃也。

宜採少以水調

平主筋澁惡瘡

唐本註云 蕭蕪一也皆人卧之以此得入氣為佳也

蕭作者為蕪山兩江左機上鐵者為席席下重厚

馬錫云 高聖下換痰在腹刺痛此清合卧波散

良取以清蕪赤芍藥當歸 大黃外有煎服面當下

消痰破癖除積聚消丁腫生池澤

唐本註云 葉水紅亦似蕪又似莢葉上有一

陳藏器云 按本草云二白草蒿絞汁服令人吐逆

草初生無白入夏葉端出如粉其 葉如署預亦不甚似水為唐本先附

禹錫云 二月八月採根用之

味甘苦寒與毒主五淋利小便止水痢除癥

虛熱渴煮汁及生汁服之生故墟道傍

唐本註云 葉似草麻而小葉蔓生有細刺

圖經曰 處有之葉如草麻而小葉蔓生有細刺

葉暴乾用俗名葛藤蔓又名葛勒蔓

每汁大寒主胃腹大熱不止

白華子云 味甘酸有毒通月

衍義曰 蛇毒今田野道傍處處有之附地生葉如

蕪花差大春末夏初結 如荔枝色餘如經

味鹹主金瘡止血解惡蟲蛇毒按以傳之

生人家及路傍陰處所在有之高二三寸葉似松葉而小

禹錫云按本草草部上品天名精晉注云南人名為地菘二尋所主功效狀與此正同又據陳藏器解紛合開尋二說亦以天名

指多地菘則合此條不當重出

味甘平無毒主女人產不出黃汁飲之一名

菴一名鷲麥生故墟野林下葉似麥

今註苗似小麥而弱實似穞麥而細生嶺南在粵亦有唐本先附

衍義曰雀麥今謂之燕麥其苗與麥同但穗細而疎唐劉夢得所謂莢莢燕麥動搖

主腹脹痛脫肛黃汁服主胃氣小便失禁

不通及淋中惡尸注金瘡刀不出

今按別本注云江以南以蒲為帶帶中久用者則更入藥味辛溫無毒帶久用者則更

故能散氣通氣以火到金瘡止痛出刃唐本先附

赤地利味甘平無毒主赤白冷熱諸痢斷血破血

帶下赤白生肌肉所在山谷有之

唐本註云葉似藤摩蔓生根皮赤黑肉黃赤二月八月採根日乾唐本先附

禹錫云按蜀本圖經云蔓生繞草木上花子皆青色根若菝葜皮紫赤色

味甘寒無毒主皮膚往來寒熱利小腸膀胱

氣療黃疸金瘡內寒補中益氣好顏色生山谷

唐本註云此物即石木也亦曰石苔又名石髮生岩石陰不見日處與菝葜相類也

禹錫云按日華子云石衣滋冷有毒垣衣為使燒灰沐頭長髮此即是陰濕處山石上苔長

者可四五寸又名為
藍蕪云石苔非也

味甘苦寒無毒主癰腫惡瘡取根皮搗為末

醋和封之生山谷中不入方用

圖經曰紫葛重山不其所出州土云生山谷今惟江
寧府台州有之青生冬枯似葡萄而紫色

長丈許大者徑二三寸葉似雙葉
根皮俱紫色三月八月採根日乾

味苦冷有毒主鬼疰精聚諸毒熱腫蛇毒

水摩為泥封之日三四立差水煮一二兩取汁服

吐盡毒

禹錫云按蜀本圖經云蔓生葉似蘿摩而圓且
花青白色子名馬兜零十月已後頭開四

系若囊中實似榆莢二月八月採
根日乾所在平澤草木叢林中有

衍義曰獨行根蔓生子則馬兜零根扁其葉相
似蒿根細搗水調傅下瘰後有馬兜零膠

除諸惡瘡消浮腫搗封之湯漬散傅並良

唐本註云藥以蒼耳莖圓有毛生下濕地所在
皆有一名虎膏一名狗膏生平澤

禹錫云按蜀本圖經云葉似蒼耳兩枝相對葉
俱有毛黃白色五月六月採苗日乾之

味苦平無毒主蠱毒女子腰腹痛不樂腸癰

瘰癧瘡氣生汶山山谷

陶隱居云方藥不復用人亦罕識

唐本註云此草所在有之苗似碗豆有蔓而長大
人取以為菜亦微有豆氣一名鹿藿

禹錫云按蜀本圖經云山人謂之鹿豆亦堪生

或今所在有五月六月採苗日乾之

臭 味鹹苦微寒有毒主寒熱惡瘡大熱辟鬼氣不祥下三蟲一名丹草生咸陽山谷

陶隱居云俗中雖時有採者方藥亦不復用近道亦有是細細草葉花紫色亦南中多生石岩一葉似葦而細如龍鬚草大黑如光添高尺餘下與餘草雜也

烏 味酸苦寒無毒主風毒熱腫遊丹蛇傷搗傅并飲汁

禹錫云按蜀本云或生人家籬牆間俗呼為籠草取根搗以傅腫腫

圖經曰蔓生莖端五葉花青白色俗呼為五葉海所在有之夏採苗用之

陳藏器云五葉每葉有五極子黑一名烏薺草即為薺薺是也

主難產胞衣不出

如茯苓肉赤味澁人取以當穀不飢護中其淺穢行不睡云昔禹會諸侯拜穀於地化為此草故名餘糧今多生海畔山谷之地

瓜 兩帶兩鼻害人瓜瓠正苦有毒磨酒

酒者菜有毒重黃花害人芹赤葉害人菰首蜜食

下痢生葱不得雜白犬肉食之令人九竅流血食

戎葵并烏肉令人面無顏色食葵發狂犬咬食胡

葱青魚令人腹生蟲豨不得和牛肉食成癥瘕痼

疾婦人妊娠食乾薑令胎肉消生葱和雞子食變

嗽寒食生食令氣奪之令陰統九月食霜下瓜

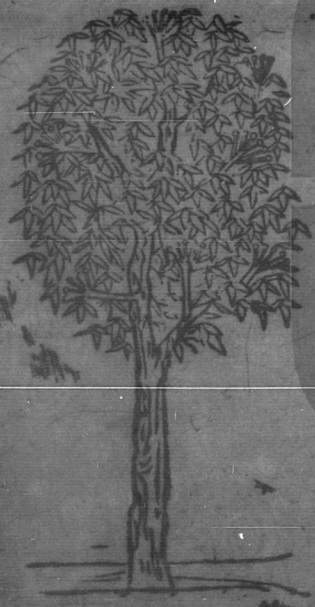
血必冬發三月不得食深頸夏熱病發惡瘡執牛
踐苗子即苦

新編類要圖註本草卷之九

新編證類圖註本草卷之九

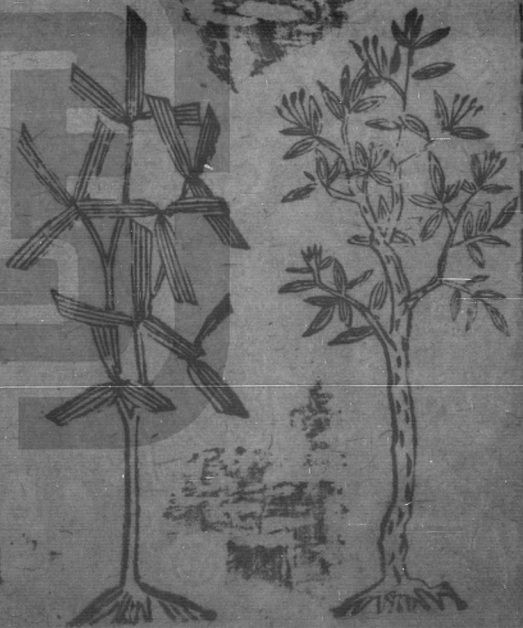
木部上品

桂



桂

宜州 其州



味甘辛大熱有小毒主濕中利肝肺氣心腹寒
熱冷疾霍亂轉筋頭痛腰痛出汗止煩止垂效嗽
鼻齋能墮胎堅骨即通血脉理燥不火等遺百藥
無所畏久服神仙不老生桂陽二月八月十月採
皮陰乾得人參麥門冬甘草大黃黃芩調中益氣
得此胡紫石英乾地黃療吐逆

陶隱居云

按本草桂有兩種二種而桂用前天同
小異今俗用使有二種以半卷多脂者

單各桂入藥最多所用悉與前說相應此桂正此
三桂常服食以蒸餅合和雲母蒸化其小者正此
僅尔今廣州者好潮州始與桂陽縣即是小桂亦
有而不如廣州者交桂州者形似小多脂肉亦好
陳藏器云前桂桂桂桂心已上二色並同是一物
又梓林桂黃因葉為名今之所生不

此部從嶺以南際海盡有桂樹惟其葉州最多味既辛烈皮又厚堅大人所採厚者必嫩薄者必老又尚卷老必味淡自然嫩薄者即州海也以老大而各馬筒卷者即

藥性論云

桂心片亦名紫桂殺生去毒忌生瘡味苦辛無毒主治六種心痛殺三蘆生瘡

血通利月閉治氣喘喘不可忍主下痢治鼻息肉氣癢痺止腰內冷氣痛不可忍主下痢治鼻息肉

日華子云

桂心治一切風氣補五勞七傷通九竅消痰血治風痺骨節

牽筋續筋骨生肌肉

圖經曰

桂陽舊經載此三種之異性味功用亦用而小雅但言長木桂一種新藥云南人呼桂厚皮者為木桂蘇恭以謂桂即木桂及單名桂者是也今管表所出則有筒桂肉桂桂心官

附收桂之名而醫家州文罕有分別者

衍義曰

桂大熱素問云辛以散之桂之意也本草第一又云寒以熱藥法知

種之桂不取菌桂桂考論此二種性溫而正下可以治風寒之病獨有一字桂不謂言曰辛六

熱此正合素問辛甘發散為陽之說尤知因桂二桂不及也然本經止言桂仲景又言桂枝者蓋亦

取其枝上皮其本身體厚亦不中用諸家之論但各執已見終究證據今又謂之官桂不知緣何

而立名慮後世為別物故書之又布桂心此則謂桂之心不若

雷公云

凡使勿薄者要紫色厚者去其皮取心

取有味厚處生用如未用則因重蒸熟并乾厚勿

令犯風其州上只有桂草牙桂心附桂草姜附陽

木皮遂成桂心凡使即單擗用之

聖惠方

治風頭痛每欲天陰兩風為氣者用桂心一兩為末以酒調如膏用熨頂上并額角

列仙傳曰：世壽如食桂飲水，詩樂人，世世見之。又
賦之：韓愈夾寒詩曰：關河之桂
寶大如粟，得而食之，後天而若。

別說云：今人廣府人所販及醫家見用，唯陳藏器
及下焦藥，輕清者宜入治，噴目發散，乘故本經以
茵桂養精神，以桂枝利關節，沖景湯寒論發汗用
桂枝桂枝湯，桂枝湯發汗，桂枝湯取其輕薄，而能發散
又一種，節桂乃桂之嫩小枝條也，尤宜入上焦藥。



氣安五藏除熱胃中伏熱咽乾消渴及風痺死肌
鍊之令白其赤者主惡痺久服輕身不老延年
名松膏一名松肪生太山山谷六月採

味苦溫無毒主風痺寒氣虛羸少氣補不足
九月採陰乾

味苦溫主風濕瘡生毛髮安五藏守中不飢
延年禹錫按日華子益藥無毒

溫主百節久風風虛脚痺疼痛
曰反主辟穀不飢

陶隱居云

不可見其有白木出者乃勝於松樹及黃用膏出其
實不可見其有白木出者乃勝於松樹及黃用膏出其
及遊或風之亦有與若壽為附丸脂者人患惡病
服此天不憂其來若此弱人服松脂酒亦皆愈松
抱皆有海味及味又不稠理為

佳物也

馬錫云

者一葉五葉如銀名五葉松道家服食絕粒如
巴豆新羅
往往進

日華子云

入云松根白皮味甘苦無毒治脚軟骨節風濕
圖經曰明如黃蘗香頭者為勝道入服餌或合我

香頭者為勝道入服餌或合我

香頭者為勝道入服餌或合我

香頭者為勝道入服餌或合我

香頭者為勝道入服餌或合我

香頭者為勝道入服餌或合我

香頭者為勝道入服餌或合我

香頭者為勝道入服餌或合我

香頭者為勝道入服餌或合我

香頭者為勝道入服餌或合我

香頭者為勝道入服餌或合我

香頭者為勝道入服餌或合我

三升溫初松脂三升熟地之極細至空麻以酒
 服方寸匕日三服食製物為佳血虛生等物
 果子百引。又方松脂酒主垂風四麻桑扁
 松脂二十斤酒五斗積三七日服一合日五六
 千金方。治胸氣不舒。此藥能行遠。不隨
 兩劑。松葉酒。松葉六十斤。細切。以水四石。煮
 取四斗。升以酒五斗。米常法。別煮松葉汁。以
 清米并釀飯。能藥封頭。七日。日
 陸微之。取酒得此。酒力者甚要。

梅師方 治耳聾。以蠶絲裹內耳孔。中日一。更見。

孫尚藥方 治脚轉。以松葉。急松。二兩。細切。如。

火炒。令焦。只留一分。性。出火毒。研細。每服一。

鬼遺方 治疥癩。松膠香。研細。下。應。見。筋。和。每。服。一。

傷寒要類方 治行。病。對。瘧。方。切。松。葉。如。末。

抱朴子云

地。瞿。病。癩。歷。年。醫。不。效。家。戶。皆。欲。介。

乘。賜。之。數。其。服。百。餘。日。病。愈。顏。色。漸。紅。需。得。

再。過。視。之。瞿。乞。其。方。仙。人。曰。此。見。於。丹。可。錄。

之。長。服。身。轉。輕。力。百。倍。皆。危。危。除。於。日。不。忘。

野人閑話云 茂。虎。骨。山。松。葉。十。斤。松。脂。五。

斤。凍。了。松。脂。入。以。酒。浸。透。每。日。服。一。

斤。連。服。年。不。食。而。復。延。壽。身。體。康。

高蘇巨



槐實味苦酸鹹。家無毒。主五內邪氣熱止泄唾補

五傷。五痔。火瘡。婦人乳癢。子臍急痛。以七月七日

取之。搗取汁。銅器中。煎令可作丸。大如鼠屎。

內敷中。三易。六愈。又隨胎。久服。明目。益氣。頭不白。

延年。枝。主洗瘡。及除囊下濕。啐。皮。主爛瘡。

根。主喉痺。寒熱。生。河南。平澤。用。作。神。燭。景。天。為。使。

陶隱居云。魏子。以。州。建。名。首。為。好。十。月。前。終。之。新。

之。今。腦。病。髮。不。白。而。長。生。今。要。數。有。

之。云。一。月。取。其。子。末。堅。固。漉。取。汁。

藥性論云。膠。子。臣。主。治。七。熱。毒。連。皮。炙。作。餅。陰。乾。

公。七。海。風。麻。毒。血。以。刺。漿。之。是。

白華子云。切。使。治。人。心。經。虛。弱。在。生。不。而。止。

有。及。湯。火。瘡。風。毒。一。痛。張。以。消。割。也。

圖經曰。魏。實。生。河。南。平。澤。年。復。更。而。之。其。木。有。種。

名。魏。魏。石。合。夜。開。者。古。守。宮。腹。栗。細。而。青。綠。者。但。

謂。之。魏。其。功。用。不。言。月。別。四。月。五。月。開。花。六。月。七。

月。結。實。七。月。七。日。採。實。鹽。水。洗。淨。切。作。餅。子。月。採。是。

實。入。粟。皮。紙。袋。中。焙。干。醫。家。用。魏。者。最。多。春。採。是。

花。之。條。者。魏。未。飲。服。以。下。血。筋。取。魏。房。角。作。

湯。以。當。石。主。頭。眼。明。目。補。氣。白。皮。外。以。治。口。齒。

及。下。血。筋。主。頭。眼。明。目。補。氣。白。皮。外。以。治。口。齒。

如。等。香。草。類。有。毒。者。雷。公。云。凡。然。而。後。云。單。子。并。五。子。皆。只。取。二。子。三。

衍義曰。魏。實。生。河。南。平。澤。年。復。更。而。之。其。木。有。種。

而紫也者... 中子... 各別皆... 導... 出... 文... 与

千金方 一云赤眼取槐木枝如馬鬃大長二尺作

一以... 木研之... 置... 中且使童子

千金方 未耳取未飲... 日三服

百一方 白... 以酒... 下... 升去...

通寒溫... 經... 治... 下... 下... 升去...

梅師方 治... 有... 谷... 道... 下... 下... 下... 升去...

良... 後... 大... 便... 當... 出... 不... 過... 三

食醫心鏡 方... 治... 野... 雞... 拜... 下... 山... 痛... 風... 用... 方... 升去...

法... 之... 廣... 利... 方... 水... 升去... 下... 七... 升去...

廣濟方 升去... 牙... 齒... 痛... 收... 柳... 白... 皮... 一... 升去...

子母秘錄 日... 月... 未... 及... 而... 然... 產... 者... 升去...

產賢方 目... 升去... 升去... 升去... 升去...

大清草木方 升去... 升去... 升去... 升去... 升去...

熱治... 皮膚... 風... 并... 腸... 風... 瀉... 血... 赤... 白... 痢... 並... 炒... 服... 升去...

無毒... 則... 湯... 治... 小... 兒... 驚... 疳... 壯... 熱... 亦... 難... 及... 下... 腫... 皮... 革... 同... 升去...

用 圖... 升去... 升去... 升去... 升去...

簡要濟眾 治... 升去... 升去... 升去... 升去...

白... 升去... 升去... 升去... 升去...

白... 升去... 升去... 升去... 升去...



中消傷周痺風濕下骨骨氣客熱通痛補內傷
 勞虛吸堅筋骨強陰利大小腸久服堅筋骨
 不老耐寒暑一名托根一名地骨一名狗尾一名
 地輔一名羊乳一名地骨一名仙人杖一名地骨

母枝生常山平澤及諸丘陵阪岸冬採根春

葉秋採葉青陰毒

陶隱居云今出堂邑而石頭嶺大嶺下最多其葉

葉厚大作藤生稠之有白乳出人家多種之可生
 嚼亦蒸羹食也狗托根實為敗食家明其歲甚美
 仙人之杖
 遠有首乎

禹錫云按不雅疏云托一名狗尾郭云全狗尾也
詩四牡云集于苞托陸績云一名托托一

殺熟正赤莖葉及子服之輕身益氣
 抱朴子云精或各却老或名天

草陸詡云狗托子藥同說本此平爾德益精

下皮黑類色變白明目安神令人長壽

葉如羊肉 依藥益人 甚除風 列目若 渴

可煮作飲 代茶飲之 白色 王制者良

日華子云 心氣去皮 補腎 潤肺 消熱 益氣 養血

圖經曰 在生常山 平 補腎 潤肺 消熱 益氣 養血

為甜菜 其本 補腎 潤肺 消熱 益氣 養血

夏秋採 藥 補腎 潤肺 消熱 益氣 養血

似并子 秋熟 赤 補腎 潤肺 消熱 益氣 養血

雷公云 然後焙乾 用其根 若 補腎 潤肺 消熱 益氣 養血

上春食 葉 長食 子 補腎 潤肺 消熱 益氣 養血

何義曰 用其 補腎 潤肺 消熱 益氣 養血

子微 亦 補腎 潤肺 消熱 益氣 養血

後人徒 勞 分 別 又 補腎 潤肺 消熱 益氣 養血

刺無 刺 者 雖 大 全 補腎 潤肺 消熱 益氣 養血

多 用 其 子 直 為 補腎 潤肺 消熱 益氣 養血

究 經 意 當 更 量 其 補腎 潤肺 消熱 益氣 養血

食療云 養 無 毒 藥 及 子 並 補腎 潤肺 消熱 益氣 養血

羊 肉 作 羹 尤 善 益 人 代 補腎 潤肺 消熱 益氣 養血

陽 事 能 治 肝 虛 或 補腎 潤肺 消熱 益氣 養血

千金方 肥 者 二 升 補腎 潤肺 消熱 益氣 養血

浸 苧 密 封 勿 泄 氣 三 七 補腎 潤肺 消熱 益氣 養血

五 勞 七 傷 壯 補腎 潤肺 消熱 益氣 養血

五 勞 七 傷 壯 補腎 潤肺 消熱 益氣 養血

五 勞 七 傷 壯 補腎 潤肺 消熱 益氣 養血

五 勞 七 傷 壯 補腎 潤肺 消熱 益氣 養血

五 勞 七 傷 壯 補腎 潤肺 消熱 益氣 養血

五 勞 七 傷 壯 補腎 潤肺 消熱 益氣 養血

五 勞 七 傷 壯 補腎 潤肺 消熱 益氣 養血

五 勞 七 傷 壯 補腎 潤肺 消熱 益氣 養血

五 勞 七 傷 壯 補腎 潤肺 消熱 益氣 養血

五 勞 七 傷 壯 補腎 潤肺 消熱 益氣 養血

五 勞 七 傷 壯 補腎 潤肺 消熱 益氣 養血

五 勞 七 傷 壯 補腎 潤肺 消熱 益氣 養血

五 勞 七 傷 壯 補腎 潤肺 消熱 益氣 養血

五 勞 七 傷 壯 補腎 潤肺 消熱 益氣 養血

五 勞 七 傷 壯 補腎 潤肺 消熱 益氣 養血

五 勞 七 傷 壯 補腎 潤肺 消熱 益氣 養血

五 勞 七 傷 壯 補腎 潤肺 消熱 益氣 養血

五 勞 七 傷 壯 補腎 潤肺 消熱 益氣 養血

五 勞 七 傷 壯 補腎 潤肺 消熱 益氣 養血

五 勞 七 傷 壯 補腎 潤肺 消熱 益氣 養血

可煮作飲 代茶飲之 白色 王制者良

日華子云 心氣去皮 補腎 潤肺 消熱 益氣 養血

圖經曰 在生常山 平 補腎 潤肺 消熱 益氣 養血

為甜菜 其本 補腎 潤肺 消熱 益氣 養血

夏秋採 藥 補腎 潤肺 消熱 益氣 養血

似并子 秋熟 赤 補腎 潤肺 消熱 益氣 養血

雷公云 然後焙乾 用其根 若 補腎 潤肺 消熱 益氣 養血

上春食 葉 長食 子 補腎 潤肺 消熱 益氣 養血

何義曰 用其 補腎 潤肺 消熱 益氣 養血

子微 亦 補腎 潤肺 消熱 益氣 養血

後人徒 勞 分 別 又 補腎 潤肺 消熱 益氣 養血

刺無 刺 者 雖 大 全 補腎 潤肺 消熱 益氣 養血

多 用 其 子 直 為 補腎 潤肺 消熱 益氣 養血

究 經 意 當 更 量 其 補腎 潤肺 消熱 益氣 養血

食療云 養 無 毒 藥 及 子 並 補腎 潤肺 消熱 益氣 養血

羊 肉 作 羹 尤 善 益 人 代 補腎 潤肺 消熱 益氣 養血

陽 事 能 治 肝 虛 或 補腎 潤肺 消熱 益氣 養血

千金方 肥 者 二 升 補腎 潤肺 消熱 益氣 養血

浸 苧 密 封 勿 泄 氣 三 七 補腎 潤肺 消熱 益氣 養血

每日開 服 任 性 勿 藥 補腎 潤肺 消熱 益氣 養血

五 勞 七 傷 壯 補腎 潤肺 消熱 益氣 養血

五 勞 七 傷 壯 補腎 潤肺 消熱 益氣 養血

五 勞 七 傷 壯 補腎 潤肺 消熱 益氣 養血

五 勞 七 傷 壯 補腎 潤肺 消熱 益氣 養血

五 勞 七 傷 壯 補腎 潤肺 消熱 益氣 養血

五 勞 七 傷 壯 補腎 潤肺 消熱 益氣 養血

五 勞 七 傷 壯 補腎 潤肺 消熱 益氣 養血

五 勞 七 傷 壯 補腎 潤肺 消熱 益氣 養血

五 勞 七 傷 壯 補腎 潤肺 消熱 益氣 養血

五 勞 七 傷 壯 補腎 潤肺 消熱 益氣 養血

五 勞 七 傷 壯 補腎 潤肺 消熱 益氣 養血

五 勞 七 傷 壯 補腎 潤肺 消熱 益氣 養血

五 勞 七 傷 壯 補腎 潤肺 消熱 益氣 養血

五 勞 七 傷 壯 補腎 潤肺 消熱 益氣 養血

五 勞 七 傷 壯 補腎 潤肺 消熱 益氣 養血

五 勞 七 傷 壯 補腎 潤肺 消熱 益氣 養血

五 勞 七 傷 壯 補腎 潤肺 消熱 益氣 養血

五 勞 七 傷 壯 補腎 潤肺 消熱 益氣 養血

五 勞 七 傷 壯 補腎 潤肺 消熱 益氣 養血

五 勞 七 傷 壯 補腎 潤肺 消熱 益氣 養血

爭脫器盛之勿令泄氣每早辰溫酒下二大匙頭
夜困服之百日中身輕氣壯鎮年不發可以預化
經驗後方治五勞七傷然非衰弱拘批葉半斤切
味未惠白也
調和食之

孫真人備急方

治瀉口噤有血拘批根為末煎湯救後變又治上鬲吐血妙

沈存中方

陝西拘批長一二丈其圍數寸无刺批皮如厚荆甘美異於諸處生子如櫻桃

全少抄暴乾如餅極爛有味

外臺秘要方

療眼暴赤天行腫痛也骨皮三斤水煎取二升傳月三斗煮取三升絞去滓更內益二兩

或加芫荽二兩

治疽方

凡患癰疽惡瘡或膿血不止者取此藥取細白藤取雞皮同地骨一處煎湯

取細白藤取雞皮同地骨一處煎湯

取細白藤取雞皮同地骨一處煎湯



白桐皮

味甘平無毒主驚悸安五藏益氣除風濕痺

藥性慙虛心吸氣空即腰中重痛益血止汗久服

令人潤澤美色耳目聰明不飢不老輕身延年生

天山山谷相葉尤良相葉味苦微溫與毒吐

血衄血痢血崩中赤白腫身臭氣令人耐寒暑去

濕厚上氣四時各伏方面味甘性平相白皮主火

灼爛瘡長髮更壯補及理公名之便畏菊桂子

寒不許云相葉

味甘平無毒主驚悸安五藏益氣除風濕痺

藥性慙虛心吸氣空即腰中重痛益血止汗久服

令人潤澤美色耳目聰明不飢不老輕身延年生

天山山谷相葉尤良相葉味苦微溫與毒吐

血衄血痢血崩中赤白腫身臭氣令人耐寒暑去

濕厚上氣四時各伏方面味甘性平相白皮主火

灼爛瘡長髮更壯補及理公名之便畏菊桂子

寒不許云相葉

味甘平無毒主驚悸安五藏益氣除風濕痺

藥性慙虛心吸氣空即腰中重痛益血止汗久服

日黃子云

相葉生大山山谷少如尋之而廣州者

黑者香而取熟入子用酒煮之其味甜出者上

佳對白油相葉而具其味甜則向而生功效殊別

採毛時葉中厚二片同煎一二錢交二錢以水二升

煎一升去滓別煎馬通汁一升相

和今煎取一升歸一煎之

雷公云 藥性自於付冬日中煎手不佳其天父

雲雨於藥中著水用煎器盛相子仁著入後

或則為毒每三兩相子仁用酒五兩受乾

衍義曰 相葉味甘平無毒主驚悸安五藏

益氣除風濕痺藥性慙虛心吸氣空即腰中

重痛益血止汗久服令人潤澤美色耳目明

明不飢不老輕身延年生天山山谷相葉尤

良相葉味苦微溫與毒吐血衄血痢血崩中

赤白腫身臭氣令人耐寒暑去濕厚上氣四

時各伏方面味甘性平相白皮主火灼爛瘡

長髮更壯補及理公名之便畏菊桂子寒不

許云相葉味甘平無毒主驚悸安五藏益氣

除風濕痺藥性慙虛心吸氣空即腰中重痛

益血止汗久服令人潤澤美色耳目明明不

飢不老輕身延年生天山山谷相葉尤良相

葉味苦微溫與毒吐血衄血痢血崩中赤白

腫身臭氣令人耐寒暑去濕厚上氣四時各

伏方面味甘性平相白皮主火灼爛瘡長髮

更壯補及理公名之便畏菊桂子寒不許云

相葉

不覺已所以受金之正氣也故一且河之
聖重方藥氣血未以水調下三路之日三四

日三黃皮三服熱水下
五七十九百日照生

經驗後方 治重傷 便先以藥調然後

孫真人枕中書云 生肌散可長三四寸高并花

新些河張三三寸許餘 經年未開白黃如色
手持藥八十一名以酒下服二年延十年命服二

年延三十年命飲得長肌肉加天來巨勝發心力
莊健者如茂人參此藥除百病益元氣欲云
六府清明耳目強壯不衰老延年益壽神驗云
月六日露次丸之更佳服時乃既曰神仙真靈

合自然服藥入腹天地齊年呪也
服藥斷諸雜肉五辛最切忌慎之

姚氏方 治鼠瘻腫核痛上發令熱氣下即消

抱朴子云 服身皆注黑毛跳坑越個如飛心毒伺

其所在台獨取得乃是一婦人問之言我見秦之
宮人關東賊至秦王出降驚走入山無所食伯
欲飲乳有一老公義我與公相樂實切時苦隱後
稍便或有不獲飢冬不寒夏不熱此女異志以至
成帝時三日餘載也 列仙傳

別說云 謹按陶隱居論於忌取藥上者云云
所出他處皆无六者取其州上外宜子海氣
變美可也龍陵之相異於他如其夫夫有子文明
者而其文多為苦難雲飛人物與世狀強公明可
觀有益得一珠徑只者可直而說古博要香久
為寶宜其子寶取性又或以說而說油膏博要香久
不若有益者牛馬畜產宜者所各為靈病以符之



味甘平無毒主骨節逆氣憂悲驚邪心
 下結痛寒熱煩滿欬逆口焦舌乾利小便止消渴
 好唾大腹淋瀝腸中痰水水腫痔結開胃明視
 氣伐腎邪長陰益氣力保神守中久服安魂養神
 不飢延年一名茯苓其有抱根者名茯苓

茯神

平主辟不祥療風眩風虛五勞口乾止驚

多恚怒善忘開心益智安魂魄養精神生太山
 谷大松下二月八月採陰乾馬廐為之使得甘草
 防風芍藥紫石英麥門冬共療五藏惡白炁畏牡
 蒙地榆雄黃秦龜甲

陶隱居云

按藥無馬聞或是馬莖也相近故也今

虛亦不自

出然成者如三四升益外皮黑細

內堅白形

如鳥獸者良通神而致靈和質而

煉明竅而益

心調榮而理胃也

仙藥也其有

後結一塊此山謂云茯苓而無

後神為瘡

神者為茯苓神是其女并

范子云

茯苓出嵩高三輔惟南子云下有茯苓上

上而無根

一名女蘿也與術云茯苓者松

脂入地千歲

為茯苓望松樹赤者下者之

廣志云

茯苓松所生朱提漢陽縣

藥性論云

茯苓臣思米醋能開胃止嘔逆善安

毒主驚

婦人熱淋赤者或結氣。心下急痛聖滿中

而水勝

不刺加而用之其心名黃粉節偏治中

阻心之

驚斜毒風筋牽不語心名黃粉節偏治中

日華子云

茯苓補五勞一復女胎後聖藥

圖經曰

茯苓生太山山谷多矣華嵩山皆自之

赤白二種

或云其多年松脂入土時變成或云

入以為

恍惚古之相傳其松類故附於茯苓

雷云

得後去皮心神了... 雷云 獲令獨乎者去之是於寒能若無邪矣冷

眼口童子曰黑睛

街義曰

街義曰 獲令獨乎者去之是於寒能若無邪矣冷... 此色用白茯苓末蜜和得之

聖惠方

聖惠方 此色用白茯苓末蜜和得之... 經驗後方

經驗後方 養老延年服茯苓方華山... 抱朴子云

抱朴子云 養老延年服茯苓方華山... 神仙服茯苓法

神仙服茯苓法 為微海麻三錢水調下日三... 消寒血通五淋生永昌

消寒血通五淋生永昌 陶隱居云

陶隱居云 舊說云是松脂論入地千年... 多帶之樹照則看眼療疾而不

多帶之樹照則看眼療疾而不 號曰止血生肌合赤膏相

號曰止血生肌合赤膏相 陳藏器云

陳藏器云 號曰止血生肌合赤膏相... 黃蘗甲

黃蘗甲 號曰止血生肌合赤膏相... 腹內面

腹內面 號曰止血生肌合赤膏相... 腹內面

天即止未高祖時寧州貢琥琥碎以賜軍士
傳金碧漢書云出蜀真謂如琥珀疑乃成焉

藥性論云

琥後血治可

圖經曰

文具

雷公云

凡用紅琥珀石珀水的花珀物家時鑿珀
拍多元紅色如似黃多與及鐵石珀如石重色黃
不堪用花珀文似新馬毛松心文一路赤一路黃
物家時其內自有物命動此使有神妙鑿珀真上
是琥珀之長故號曰鑿珀琥珀如血色熱於真上
或吸得芥子者真也夫入藥中用水調測柏子未
申別有異此別

薄如粉重節用

街義曰 琥珀今西戎亦有之其色差淡而明儼南
方者色深而重濁波土人多取為物形若
謂千年琥珀化則其間有粘着煤蠶蟻蜂外然
完其者是種不然也地里甚云林邑多琥珀實於
屬所化然耳此說為勝但土地所有皆不取故
能化有不能化者張氏先又為燒燬藥所伏不

問於何處以手摩

可以卷芥餘如

通典曰 南蠻海南林邑國奈象即林邑縣多出琥

尺大如削削去文成焉

桃腰凝成乃聖變此

外臺秘要 治魚腰骨痛中琥珀珠一物貫串善
跳補令前入至服所又復誰以牽引出
矣。從高墜下若為重物所擊得瘀血割
琥珀屑服方寸匕取滿黃二三匕服日四五



榆皮味甘平無毒主大小便不通利水道除邪氣

腸胃邪熱氣消腫性滑利久服輕身不飢其實尤

良療小兒頭瘡疥疔。**花**主兒癩小便不利傷熱

一名零榆生賴川山谷二月採皮取白暴乾八月

採實並勿令中濕濕則傷人

陶隱居云此即小榆樹剥取皮刮除上赤皮亦可

藥令入多睡積公所謂榆令人眼也

藥乃屑其皮并檀皮服之即令人不眠

藥性論云榆白皮滑能利五淋約不眠療脚取

煎如服服瘥

孟詵云生皮主暴患赤腫以灰三兩搗和三年

下人採葉生服一兩頓佳子作醬食能助肺氣

外臺秘要治湯小便利并淋方榆皮二片去黑皮

千金方輕之五升俗名油腫若肥多致死不可

備急方身難暴腫滿榆皮膏隨

李母秘錄方下胎榆白皮煨乾為末婦人妊娠月日

別說云三服按榆白皮煨乾為末婦人妊娠月日

信其驗也又溫搗治如糊用粘互石極有力

京東西北人以石為確蒲每用此以膠之

裕義曰者將中問歲如乾磁為粉當敷歲農時

嘉祐年過豐沛人關食鄉民多食此

○酸棗

酸味酸平無毒主心腹寒熱邪結氣聚四肢酸
 疼濕痺煩心不得眠臍上下痛血轉久洩虛汗煩
 渴補中益肝氣堅筋骨助陰氣令人肥健久服安
 五藏輕身延年生河東川澤八月採實陰乾四
 日成惡防已



差辨今略論也

唐本

陳藏器云

蘇於號由佳按出醫功服按聖本坊
 外小兒精之神惡醫滿目醫扶摩生

太平廣記云

梁四公子傳曰文河之間平頓
 派一丈下有隄的濕地或

重輸末服之功場
 又小腸積聚諸疾

新編證類圖註本草卷之五十一