

宋史

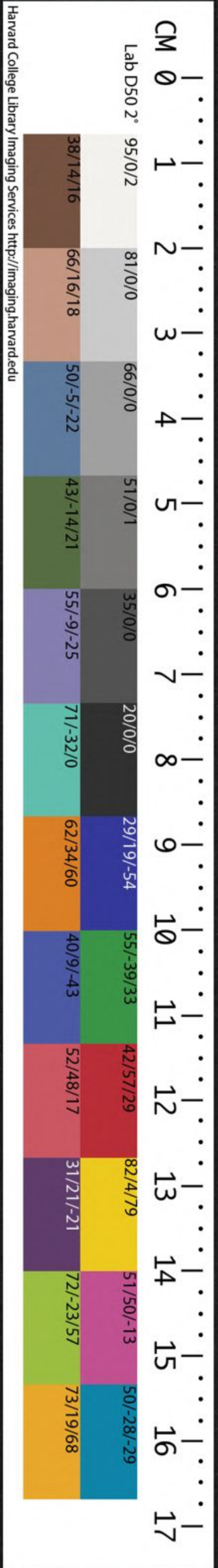
卷一百九十四之九十七



435

CHINESE & JAPANESE LIBRARY OF
HARVARD - YENCHING INSTITUTE
AT HARVARD UNIVERSITY
JUL 30 1936

T 2455/21



Harvard College Library Imaging Services <http://imaging.harvard.edu>

志卷第一百四十七

宋史一百九十四

漢和

開府儀同三司在國錄軍國事節書丞相監國史領經筵事都總裁臣脫脫等奉

勅修

兵八

棟選之制廩給之制

棟選之制建隆初令諸州召募軍士部送闕下至則軍頭司覆驗等第引對便坐而分隸諸軍焉其自廂軍而升禁兵禁兵而升上軍上軍而升班直者皆臨軒親閱非材勇絕倫不以應募餘皆自下選補咸平五年於還慶等州廂軍馬步軍六千餘人內選材勇者四千五百人付逐砦屯防以代禁兵景德二年宣

示殿前侍衛司諸禁軍中老疾者衆蓋義從征戍失於揀練每抽替至京雖量加閱視亦止能去其尤者今多已抽還宜乘此息兵精加選揀雖議者恐其動衆亦當斷在必行昔太祖亦嘗患此遂盡行揀閱當時人情深以爲懼其後未成精兵樞密使王繼英等曰今兵革休息不乘此時遴選實恐冗兵徒費廩食帝曰然近者契丹請盟夏人納款恐軍旅之情謂國家便謀去兵惜費乃命光於下軍選擇勇力者次補上軍其老疾者俟秋冬慎擇將臣令揀去之三年正月詔遣樞密都承旨韓崇訓等與殿前司侍衛馬步

軍司揀閱諸軍兵士供備庫使帶御器械綦政敏等分往京東西路揀閱八月詔效順第一軍赴京揀閱以補虎翼名闕是軍皆河東人帝念其累戍勞苦故升獎焉大中祥符二年四月詔曰江南廣東西路流配人等皆以自抵憲章久從配隸念其遠地每用軫懷屬喬嶽之增封洽溥天之大慶不拘常例特示寬恩江南路宜差內殿崇班段守倫就昇州洪州廣南東西路差殿直閣門祗候彭麟就桂州與本路轉運使同勾抽諸州雜犯配軍揀選移配淮南州軍牢城及本城有少壯堪披帶者卽部送赴闕當議近上軍

分安排如不願量移及赴闕者亦聽若地里遠處卽與轉運使同乘傳就彼依此揀選五年正月帝諭知樞密院王欽若等在京軍校差充外處人員軍數不足有妨訓練可詔示殿前侍衛馬步軍司簡補禁軍逐指揮兵士內捧日上三軍要及三百人龍衛上四軍各二百五十人拱聖驍騎驍勝寧朔神騎雲武騎各三百五十人並於下次軍營升填須及得本額等樣及令軍頭司於諸處招揀到人內選填營在京者引見分配在外處者準此仍委逐司擘畫開坐以聞在京差出者俟替回揀選九年十一月詔河北河東

陝西諸州軍棟料本城兵五百人以上升爲一指揮於本處置營教閱武藝升爲禁軍天禧元年二月遣使分往諸州軍棟廂軍驍壯及等者升隸上軍六月召選天下廂兵遷隸禁軍者凡五千餘人天聖間嘗詔樞密院次禁軍選補法凡入上四軍者捧日天武弓以九斗龍衛神衛弓以七斗天武弩以二石七斗神衛弩以二石三斗爲中格思冀員僚直驍捷軍士選中四軍則不復閱試自餘招揀中者並引對凡員僚直闕則以選中上軍及龍衛等樣弓射七斗合格者充仍許如龍衛例選補班直凡選禁軍自奉錢三

百已上弓射一石五斗弩蹠三石五斗等樣及龍衛者並親閱以隸龍衛神衛九騎御馬直闕小底則閱拱聖驍騎少壯善射者充凡弓手內殿直以下選補殿前指揮使射一石五斗御龍弓箭直選補御龍直御龍骨朶子東西班帶甲殿侍選補長入祗候御龍諸直將虞候選補十將射皆一石四斗東西班散直選補內殿直捧日員僚直天武龍衛神衛親從選補諸班直御龍骨朶子直弓箭直將虞候選補十將御龍直長行選補將虞候射皆一石三斗員僚龍御騎御馬直小底選補散直射皆一石二斗凡弩手東西

班帶甲殿侍選補長騎低候射四石御龍弩直將虞候選補十將射三石八斗長行選補將虞候射三石五斗其捧日天武龍衛親從選補弩手班御龍弩直者亦如之其次別爲一等減二斗自餘殿前指揮使諸班直以歲久若上名出補外職者所試弓弩斗力皆遞減弓自一石二斗至八斗弩自三石二斗至五斗各有差凡班直經上親閱隸籍者有司勿復按試其升軍額者或取少壯拳勇或旌邊有勞至於河清遽補牢城配軍亦間下詔選補蓋使給役者有時而進負罪者不終廢也其退老疾則以歲首或出軍回

轉員皆揀汰上軍以三歲河北遇太閔亦如之景祐
元年詔選教駿滇拱聖諸軍退其老疾爲剩員不任
役者免爲民三年詔選驍騎雲騎驍勝填拱聖武騎
寧朔神騎填驍騎康定元年選御輦官爲禁軍輦官
二十六人選輔臣誼訢斬其首二人餘黥隸嶺南卒
選如初慶曆三年詔韓琦田况選京師奉錢五百已
上禁軍武技精捷者營取五人樞密院籍記姓名以
備驅使况因言今天下兵踰百萬視光朝幾三倍自
昔養兵之冗未有若是且諸路宜毅廣勇等軍孱弱
衆甚大不堪戰小不堪役宜分遣官選不堪戰者降

爲廂軍不堪役者釋之上然其言皇祐元年揀河北
河東陝西京東西禁廂諸軍退其罷癯爲半分甚者
給糧遣還鄉里係化外者以罪隸軍或嘗有戰功者
悉以剩員處之三年韓琦奏河北就糧諸軍願就上
軍者許因大閱自言若等試中格舊無罪惡即部送
闕量材升補乃詔四路都總管司自今春秋閱委主
管選長五尺六寸已上弓一石五斗弩三石五斗者
并家屬部送闕嘉祐二年詔神衛水軍等以五年諸
司庫務役兵以三年一揀五年選京東西陝西河北
河東本城牢城河清裝御馬遞鋪卒長五尺三寸勝

帶甲者補禁軍其嘗犯盜亡坐黥者配外州軍歸遠壯勇八年右正言王陶奏天下廂軍以歲首揀至於禁軍雖有駐劄還日揀法或不舉臣竊惟調發禁軍本籍精銳軍出之時尤當揀練請下有司凡調發禁軍委當職官汰年六十已上將校年六十五已上衰老者如此則兵精而用省矣下其章殿前馬步軍司奏曰舊制遣戍陝西河北河東廣南被邊諸軍悉揀汰餘路則無令請自今諸軍調發悉從揀法詔可又詔凡選本城牢城軍士以補龍猛等軍者並案籍取嘗給奉錢五百及龍猛等者以配部猛其不及等與

嘗給奉錢四百以下若百姓黥隸及龍騎等者以配龍騎其龍騎軍士戍還即選填龍猛自今本城牢城悉三年一揀著為令治平元年閱親從官武技得百二十人以補諸班直乃詔自今親從官限年三十五以下者充又詔如聞三路就糧兵多老疾不勝鎧甲者可勿拘時揀年五十以上有子弟或異姓親屬等應樣者代之如無聽召外人是歲詔京畿并諸路揀龍騎壯勇歸遠本城牢城宣劾六軍河清車營致遠密務鑄錢監屯田務隸籍三十年勝鎧甲者部送京師填龍猛等軍其自廣南揀中者就填江西荆湖歸

遠闕額仍詔每三年以龍猛等軍闕數聞又詔諸路有步射引弓兩石彊弩四石五斗已上者奏遣詣闕二年詔京東教閱補禁軍先是京東教閱本城自初置即番隸本路巡檢久不選補上聞其軍多勇壯可用者欲示激勸故有是詔治平四年五月揀選拱聖神勇以下勇分以補捧日天武龍神衛闕數元豐三年六月權主管馬步軍司燕達言內外就糧退軍二十一指揮八千餘人以禁軍小疾故揀退及武藝淺弱人配填既不訓練又免屯戍安居冗食耗蠹軍儲若自今更不增補庶漸銷減候有闕依禁軍選舉教

習武藝不數年間退軍可盡變銳士內奉錢七百者減爲五百依五百奉錢軍等杖招揀從之仍詔上四軍退軍改作五百奉錢軍額八月殿前步軍司虎翼十指揮出戍歸營閱其勞苦詔並升補爲神勇指揮廣西路經略司言雄略澄海指揮闕額請以諸路配送隸牢城卒所犯稍輕及少壯任披帶者選補從之四年四月提舉河北義勇保甲狄諗言舊制諸指揮兵給內有老疾年五十五已上有弟姪子孫及等杖者令承替名糧其間亦有不堪征役者乞年四十已上許令承替詔河北馬步諸軍依此十二月詔諸班

直上四軍毋得簡常有罪改配人元祐二年七月詔諸路每歲於八月後解發試武藝人到闕殿前司限次年正月軍頭司限二月以前試驗推恩呈試武藝人同三年閏十二月樞密院言在京諸軍兵額多闕而京東西路就糧禁軍往往溢額詔差官往逐路同長使揀選發遣以補其數大觀元年四月詔曰東南諸郡軍旅之事久失訓齊民雖浮弱而阻山帶江輕而易搖安必慮危誠不可忽其諸軍事藝生疎精熟不同非獨見將官訓練優劣實亦繫教頭能否樞密院請委逐路提舉訓練官妙選精熟教頭二年一替

若能訓練精熟然後推賞從之至若省併之法凡軍各有營營各有額皇祐間馬軍以四百步軍以五百人爲一營承平旣久額存而兵闕馬一營或止數十騎兵一營或不滿一二百而將校猥多賜予廩給十倍士卒遞遷如額不少損帝患之熙寧二年始議併廢陝西馬步軍營三百二十七併爲二百七十馬軍額以三百人步軍以四百人其後凡撥併者馬步軍營五百四十五併爲三百五十五而京師府界諸路及廂軍皆會總畸零各足其常額凡併營先爲繕新其居室給遷徙費軍校員溢則以補他軍闕或隨所

併兵入各指揮依職次高下同領帝嘗謂輔臣曰天下財用朝廷稍加意則所省不可勝計廼者銷併軍營計減軍校十將以下三千餘人除二節賜予及憐從廩給外計一歲所省為錢四十五萬緡米四十萬石紬絹二十萬匹布三萬端馬藁二百萬庶事若此邦財其可勝用哉初議併營大臣皆以兵驕已久遽併之必召亂不可帝不聽獨王安石贊決之時蘇軾言曰近者併軍蒐卒之令猝然輕發甚於前日矣雖陛下不恤人言持之益堅而勢窮事礙終亦必變他日雖有良法美政陛下能復自信乎樞密使文彥博

曰近多更張人情洶洶非一安石曰事合更張豈憚此輩紛紛邪帝用安石言卒併營之自熙寧以至元豐歲有併廢元符二年樞密院言已詔諸路併廢堡砦減罷兵將鄜延秦鳳路已減併餘路未見施行詔涇原熙河蘭會環慶河東路速議以聞三年罷都護府安撫使隸河蘭州以省餽運詔邊帥減額外戍兵建中靖國元年減放秦鳳路土兵大觀三年詔昨降處分措置東南利害深慮事力未辦應費不貲其帥府望郡添置禁軍州縣置弓手並罷其壯城兵士令帥府置一百人餘望郡置五十人舊多者自依舊沿

邊州軍除舊有外罷增招壯城帥府望郡養馬并步
人選充馬軍指揮及支常平錢收糴封椿斛斗指揮
並罷已添置路分鈐轄路分都監許令任蒲江南東
西兩浙各共差走馬承受內臣一員帥府添置機宜
文字去處並罷四年詔四輔州各減一將其軍兵仰
京畿轉運司將未足額并未有人崇銳崇威崇捷崇
武內併廢四十四指揮已揀到人隨等杖撥填四輔
見闕禁軍仍將逐輔係將不係將軍兵以往營遠近
相度重別分隸排定及八將訓練駐劄去處疾速開
具以聞河北河東崇銳崇威河東十八指揮河北不

隸將十三指揮併廢見管兵令總管司撥填本路禁
軍闕額河北路撥不盡人發遣上京分填在京禁軍
闕額河東撥不盡人並於本路禁軍額外收管宣和
五年詔兩浙盜賊寧息其越州置捕盜指揮可均填
江東淮東三路軍州闕額至神宗之世則又有簡汰
退軍之令治平四年詔揀拱聖神勇以下軍補捧日
天武龍衛神衛兵闕熙寧元年詔諸路監司察州兵
招簡不如法者按之不任禁軍者降廂軍不任廂軍
者免爲民二年從陳升之議量減衛兵年四十以上
稍不中程者請受呂公弼及龍圖閣直學士陳薦皆

言退軍不便三年二月司馬光亦曰竊聞朝廷欲揀在京禁軍四十五以上微有呈切者盡減請給兼其妻子徙置淮南以就糧食以實有此議竊謂非宜何則在京禁軍及其家屬卒皆生長京師親姻聯布安居樂業衣食縣官爲日固久年四十五未爲衰老微有呈切尚任征役一旦別無罪負減其請給徙之淮南是橫遭降配也且國家竭天下之財養長征兵士本欲備禦邊陲今淮南非用武之地而多屯禁兵坐費衣食是養無用之兵寘諸無用之地又邊陲常無事則已異時或小有警急主兵之臣必爭求益兵京

師之兵旣少必須使使者四出大加召募廣爲揀選將數倍多於今日所退之兵是棄已教閱經戰之兵而收市井訕訕之人本欲減冗兵而冗更多本欲省大費而費更廣非計之得也臣愚欲願朝廷且依舊汰每歲揀禁軍有不任征戰者減充小分小分復不任執役者放今日便在京居止但勿使老病者尚占名籍虛費衣糧人情旣安於所習國家又得其力冗兵旣去大費自省此國家安危所繫不敢不言右正言李常亦以爲言從之是年詔陝西就糧禁軍額十萬人方用兵之初其令陝西河東亟募士補其闕四

年詔比選諸路配軍爲陝西疆猛其以爲禁軍給賜
視壯勇爲優隸步軍司從於逐路都監總管司詔廣
東福建江西選本路配軍壯勇者合所募兵萬人以
脩征戍三月詔廣東路選雜犯配軍丁壯每五百人
爲一指揮屯廣州號新澄海如廣西之汰七月手詔
揀諸路小分年四十五以下勝甲者升以爲大分五
十已上願爲民者聽舊制兵至六十一始免猶不卽
許至是免爲民者甚衆冗兵由是大省十年遣官偕
畿內京東西陝西荆湖長吏簡募軍士以補禁軍之
闕元豐元年詔以馬軍選上軍上軍選諸班者並馬
射弓一石力諸班直捨弩手闕選親從親事官餘並
選捧日龍衛弓箭手二年雲騎軍闕二千一百以雲
捷等軍補之六年騎兵年五十以下教武技不成而
才可以肄習者並以爲步軍元祐四年詔今後歲揀
禁軍節級筋力未衰者年六十五始減充剩員八年
涇原路經略司奏揀選諸將下剩員年六十以下精
力不衰仍充軍以補闕額從之陝西諸路如之紹聖
四年樞密院言龍騎係雜犯軍額闕數尚多今欲將
禁軍犯徒兵及經斷者歲揀以填闕從之元符元年
又言就糧禁軍闕額於廂軍內揀選年四十以下者

填從之宣和七年詔京東西淮南兩浙帥司精選諸
軍銳銳發赴京畿輔郡兵馬制置使司靖康元年詔
軍兵久失教習當汰冗濫精加揀擇然不能精也方
兵盛時年五十已上皆汰爲民及銷併之久軍額廢
闕則六十已上復收爲兵時政得失因可見矣中興
以後兵不素練自軍校轉補之法行而揀選益精大
抵有疾患則選有老弱則選藝能不精則選或由中
軍揀補外軍或揀外邊精銳以升禁衛考軍防今諸
軍招簡等杖天武第一軍五尺有八寸捧日天武第
二軍神衛五尺七寸二分龍衛五尺有七寸拱聖神

勇勝捷驍捷龍猛精朔五尺六寸五分驍騎雲騎驍
勝宣武殿前司虎翼殿前司虎翼水軍五尺有六寸
武騎寧朔步軍司虎翼水軍揀中龍衛神騎廣勇龍
騎驍猛雄勇吐渾擒戎新立驍捷驍武廣銳雲翼有
馬勁勇步武威捷武衛牀子弩雄武飛山雄武神銳
振武新招振武新置振武振華軍雄武弩手上威猛
廳子無敵上招收翼州雄勝澄海水軍弩手五尺五
寸廣捷威勝廣德克勝陝府雄勝驍雄雄威神虎保
捷清邊弩手制勝清澗平海雄武龍德宮清衛寧遠
安遠五尺四寸五分克戎萬捷雲捷橫塞捉生有馬

雄略効忠宣毅建安威果全捷川效忠棟中雄勇懷
順忠勇教閱忠節神威雄略下威猛五尺四寸亳州
雄勝飛騎威遠蕃落懷恩勇捷上威武下威武忠節
靖安川忠節歸遠壯勇宣効五尺三寸五分濟州雄
勝騎射橋道清塞奉先奉國武寧威勇忠果勁勇下
招收壯武雄節靜江武雄廣節澄海懷遠寧海刁牌
手必勝五尺三寸棟中廣効武和武肅忠靖三路廂
軍五尺二寸建炎三年詔江南江東兩浙諸州軍正
兵士兵除鎮江越州委守臣兵官巡檢六分中選一
分部轄人年四十五以下長行年三十五以下合用

器甲候旨選擇赴行在有懦弱不堪甲不應或古
庇不如數選發其當職官有刑四年詔神武義軍統
制王瓌下閔到第三等軍兵一千六百六十人填廂
禁軍其不任披帶者分填嚴州新林禁軍紹興二年上
謂輔臣曰邵清單德忠李捧三盜招安至臨安日又
卿等其極棟汰呂頤浩秦檜得旨與張俊同閱視堪
留者近七千人詔命張俊選精銳得兵五千人詣行
在二十年樞密院言都統吳玠選中護衛西兵千人
詔隸殿司又統制楊政選西兵二百二十五人填步
軍司二十四年詔御龍直見闕數可以殿步二司選

拍試填諸班乾道二年詔王琪選三百人充馬軍慶
元三年殿司言正額効用萬一千五百九十二人闕
二百五十九人於雄効內及効用帶甲拍試一石力
弓三石力弩合格人填闕額詔崇政殿祇候親從填
班直人數特與免其三衙舊司官兵及御馬直合揀
班人照闕額補嘉定十一年臣僚言今軍政所先莫
如汰卒謂如千兵中有百人老弱遇敵先奔即千人
皆廢矣乞嚴敕中外將帥務覈其實其省併法自成
平始建炎以後臣僚屢言軍額有闕則併隸一等軍
分足其舊額以便教閱而指揮制領將佐之屬亦或

罷或省悉從其請蓋當多事之秋患兵之不足望增
補以壯軍容事既寧息患其有餘必併省以覈軍實
意則在乎少蘇民力也嘉熙初臣僚言今日兵貧若
此思變而通之於卒伍中取強勇者異其籍而厚其
廩且如百人之中揀十人或二十或三十則是萬人
中有三千兵矣時試之弓弩課之武藝暇則馳馬擊
毬以爲樂秋冬使之校獵其有材力精彊則厚賞賚
之又於其中拔其尤者數愈少而廩愈厚待之如子
弟倚之如腹心緩急可用蘇轍有言天子必有所私
之將將軍必有所私之士又必申命主帥制領鼓動

而精擇之假之統御之權嚴其階級之法將樂與士親士樂為將用則可以運動如意不必別移一軍別招新軍矣咸淳間招兵無虛日科降等下錢以萬計柰何任非其人白捕平民為兵民募無法揀選云乎哉

廩祿之制為農者出租稅以養兵為兵者事征守以衛民其勢然也唐以天下之兵分置藩鎮天子府衛中外校卒不過十餘萬而國用不見其有餘宋懲五代之弊收天下甲兵數十萬悉萃京師而國用不見其不足者經制之有道出納之有節也國初大倉所

儲纔支三二歲承平既久歲漕江淮粟六百萬石而縑帛貨貝齒革百物之委不可勝用其後軍儲充溢常有餘羨内外人安非偶然也凡上軍都校自捧日天武暨龍衛神衛左右兩都指揮使遙領團練使者月俸錢百千粟五十斛諸班直都虞候諸軍都指揮使遙領刺史者半之自餘諸班直將校自三千至二千凡十二等諸軍將校自三十千至三百凡二十三等上者有僦廂軍將校自十五千至三百五十凡十七等有食鹽諸班直自五千至七百諸軍自一千至三百凡五等廂兵閱教者有月俸錢五百至三百

凡三等下者給漿菜錢或食鹽而已自班直而下將士月給糧率稱是爲差春冬賜衣有絹綿或加紬布緡錢凡軍士邊外率分口券或折月糧或從別給其支軍食糧料院先進樣三司定倉敖界分而以年月次之國初諸倉分給諸營營在國城西給糧于城東南北亦然相距有四十里者蓋恐士卒習墮使知負檐之勤乂之有司乃取受輸年月界分以軍次高下給之凡三歲大祀有賜齊有優賜每歲寒食端午冬至有特支特支有大小差亦有非時給者邊戍季加給銀鞵邠寧環慶緣邊難於饗汲者兩月一給薪水

錢苦寒或賜絮襦袴役兵勞苦季給錢戍嶺南者增月奉自川廣戍還者別與裝錢川廣遞鋪卒或給時服錢屢屯兵州軍官賜錢宴犒將校謂之詢設舊止待屯泊禁軍其後及于本城天聖七年法寺裁定諸軍衣裝騎兵春冬衣各七事步兵春衣七事冬衣六事敢質賣者重寘之法景祐元年三司使程琳上疏論兵在精不在衆河北陝西軍儲數匱而召募不已且住營一兵之費可給屯駐三兵昔養萬兵者今三萬兵矣河北歲費芻糧千二十萬其賦入支十之三陝西歲費千五百萬其賦入支十之五自餘悉仰給

京師自成平逮今凡二邊所增馬步軍指揮百六十
計騎兵一指揮所給歲約費緡錢四萬三千步兵所
給歲約費緡錢三萬二千他給賜不預合新舊兵所
費不啻千萬緡天地生財有限而用無紀極此國用
所以日屈也今同華沿河州軍積粟至於紅腐而不
知用沿邊入中粟價常踊貴而未嘗足誠願河北陝
西募住營兵勿復增置遇闕即遷廂軍精銳者補之
仍漸徙營內郡以便糧餉無事時番戍于邊緩急即
調發便近嚴戒封疆之臣毋得侵軼生事以覬恩賞
違令者重寘之法如此則疆場無事而國用有餘矣

帝嘉納之康定元年詔戰場士卒給奉終其身宰臣
張士遜等言禁兵久戍邊其家在京師者或不能自
給帝召內侍郎殿閣條軍校而下爲數等特出內藏
庫緡錢十萬賜之慶曆五年詔湖南路發卒征蠻以
給緡錢者毋得更予帶甲錢七年帝因閱軍糧諭倉
官曰自今後當足數給之初有司以糧漕自江淮積
年而後支惟上軍所給斗升僅足中下軍率十得八
九而已嘉祐八年殿前諸班請糧比進樣異輒不受
散去御史中丞王疇以爲言詔提點倉官自今往檢
視有不如樣同坐之軍士不時請及有誼譁悉從軍

法皇祐二年詔在外禁軍凡郊賚折色並給以實估之直五年詔廣南捕蠻諸軍歲滿歸營人賜錢二千月增奉錢二百度嶺陣亡及瘴癘物故者子孫或弟姪不以等樣收一人隸本營者支衣廩之半治平二年詔涇原勇敢軍揀爲三等差給奉錢一千至五百爲三等勿復置營以季集渭州按閱熙寧三年帝手詔倉使給軍糧例有虧減出軍之家侵牟益甚豈朕所以愛養將士意哉自今給糧毋損其數三司具爲令於是嚴河倉乞取減刻之事四年詔餉趙高聞鄜延路諸軍數出至鬻衣裝以自給可密體糧振恤之

先是王安石言今士卒極窘至有衣紙而櫜甲者此最爲大憂而自來將帥不敢言振恤士卒恐成姑息以致兵驕臣愚以爲親士卒如愛子故可與之俱死愛而不能令譬如驕子不可用也前陛下言郭進事臣案進傳言進知人疾苦所至人為立碑紀德士卒小有違令輒殺之惟其能犒賞存恤然後能殺違令者而人無怨今宜稍寬牽拘將帥之法使得用封樁錢物隨宜振恤然後可以責將帥得士卒死力也四年樞密院言不教閱廂軍撥併各帶舊請外今後招到者並乞依本指揮新定請受河北崇勝河東雄猛

陝西保寧京東奉化京西壯武淮南寧淮各醬菜錢
一百月糧二石春衣絹二匹布半匹錢一千冬衣絹
二匹紬半匹錢一千綿十二兩兩浙崇節江東西効
勇荆南北宣節福建保節廣東西清化除醬菜錢不
支外餘如六路川四路克寧已上各小鐵錢一千糧
二石春衣絹一匹小鐵錢十千冬衣絹一匹紬一匹
綿八兩小鐵錢五千並從之七年增橋道清塞雄勝
諸軍奉滿三百又詔今後募禁軍等賞給並減舊兵
之半十年詔安南道死戰沒者所假衣奉咸蠲除之
弓箭手民兵義勇等有貸於官者展償限一年又中

外禁軍有定額而三司及諸路歲給諸軍亦有常數
其闕額未補者會其歲給並封樁樞密承旨司簿其
餘數輒移用論如法元豐二年詔荆南雄略軍十二
營南戍瘴沒者衆其議優恤之軍校子孫降授職有
疾及不願為兵若無子孫者加賜緡錢軍士子孫弟
姪收為兵並給贖除籍後仍給糧兩月即父母年七
十已上無子孫者給衣廩之半終其身哲宗即位悉
依舊制徽宗崇寧四年詔諸軍料錢不多比聞支當
十錢恐難分用自今可止給小平錢初蔡京謀逐王
恩計不行欲陰結環衛及諸士卒乃奏皇城舖兵月

給食錢五百者日給一百五十自是每月頓增四貫
三百欲因以市私恩也五年樞密院言自熙寧以來
封樁隸樞密院比因創招廣勇崇捷崇武十萬人權
撥封樁入尚書省緣禁軍見闕數多若專責戶部及
轉運司應副恐致誤事詔尚書省候極足十萬人外
理合撥還自今應禁軍闕額封樁錢仍隸樞密院宣
和七年詔國家養兵衣食豐足近歲以來官不守法
侵奪者多若軍司乞取及因事率歛刻剝分數反致
不足又官吏冗占猥多脩造役使違法差借雜役之
兵食浮於禁旅假借之卒役重於廂軍近因整緝軍

政深駭聽聞自今違戾如前者重寘之法靖康元年
詔諸路州軍二稅課利先行樁辦軍兵合支每月糧
料春衣冬賜數足方許別行支散官吏請給等禁軍
月糧並免坐倉自國初以來內則三司外則漕臺率
以軍儲爲急務故錢糧文賜歲有定數至於征戍調
發之特支將士功勞之犒賞與夫諸軍闕額而收其
奉廩以爲上供之封樁者雖無定數而未嘗無權衡
於其間也封樁累朝皆有之而熙寧爲盛其後雖有
今後再不封樁之詔然軍司告之則暫從其請稍或
優足則封樁如舊蓋宰執得人則闕額用於朝廷樞

莞勢重則闕額歸之密院此政和軍政所以益不逮於崇寧大觀之間者由兩府之勢互有輕重而不能恪守祖宗之法也中興以後多遵舊制紹興四年御前軍器所言萬全雜役額五百戶部廣給有常法比申明裁減盡皆遁逃若依部所定月米五斗五升日不及二升麥四斗八升斗析錢二百日餐錢百實不足贍詔戶部裁定月米一石七斗增作一石九斗五年詔効用入資薄法內公據甲頭名稱未正其改公據爲守闕進勇副尉日餐錢二百五十米二升甲頭爲進勇副尉日餐錢三百米二升非帶甲入隊人自

依舊法宣撫使韓世忠言本軍調發老幼隨行緣効用內有不調日糧不增給日請軍兵米二升半錢百効用米二升錢二百乞日增給贍米一升半庶幾戰士無家累後顧憂齊心用命詔分屯日即陳請十三年詔殿司諸統領將官無別供給職田日贍不足差兵營運浸壞軍政可與月支供給統制副統制月五百五十千統領官百千正將同正將五十千副將四十千準備將三十千皆按月給既足其家可責後効若仍前差兵負販縱私得禁軍法所取物計贓坐之必罰無赦州縣知而不舉同罪主管步軍司趙密言

此定諸軍五等請給招填闕額要以屏章姦弊第數
內招收白身効用填馬步軍使臣闕其五等請給例
內馬軍効用依五人衙官例步軍効用依三人衙官
例緣舊効用曾經帶甲出入日止餐錢二百米二升
有少壯善射者既見初收効用廩給稍優因逃他軍
以希厚請今擬五等招收白身効用與舊効用不以
馬步軍論槩增其給人日支錢二百米二升填使臣
闕隆興二年殿前司言諸軍法兵級年六十將校年
六十五減充剩負給請內有戰功亦止半給比來年
及不與減落乞每營置籍鄉貫年甲招到日月悉書

之一留本營一留戶部一留總領以備開落乾道八
年樞密院言二月爲始諸軍七人例以上二分錢三
分銀五分會子五人例三分錢四分銀三分會子軍
兵折麥餐錢全支錢使臣折麥料錢統制軍佐供給
分數仍舊淳熙三年樞密院言兵部定請受格効甲
一資守闕毅士二資毅士三資守闕効士月各錢三
千折麥錢七百二十米一石五升春冬衣絹各二匹
四資効士錢三千折麥錢九百七十二米一石一斗
三升有奇衣絹各二匹五資守闕聽候使喚錢四千
五百折麥錢一千八十米一石二斗絹三匹有半六

資聽候使喚錢四千五百折麥錢一千二百六十米
一石四斗七升絹五匹七資守闕聽候差使八資聽
候差使錢四千五百折麥錢一千四百四十米一石
六斗八升絹各五匹九資守闕準備使喚十資準備
差使錢五千折麥錢一千四百四十米六石八升絹
各五匹紹熙元年知常德府王銖言沿邊城砦之官
以備疆場不虞廩祿既薄給不以時孤寒小吏何以
養庶致使熟視姦猾泄漏禁物公私庇蓋恬不加問
從而徇私受賕者有矣弓手士軍戍卒傭直糧食累
月不支迫於饑寒侵漁蠻獠小則致訟爭大則啓邊

釁乞嚴勅州軍按月廩給如其未支守倅卽不得先
請已奉庶俾城砦官兵有以存濟緩急之際得其宣
力安邊弭盜莫此爲急厥後弊日以滋迨至咸淳軍
將往往虛立員以冒稍食以建康言之有神策二軍
有游擊五軍有親兵一軍有制効二軍有靖安唐灣
水軍有游擊菜石水軍有精銳破敵軍有効用防江
軍原其初起椎騎波兩司額斗後乃各劔軍分額多
而員少一統制月請以會子計之則成一萬五百千
推之他軍槩可見矣九年四川制司有言戍兵生券
人月給會子六千蜀郡物買翔貴請增人月給九千

當足時財賦之出有限廩稍之給無涯浚民膏血盡
克邊費金帛皆歸于二三大將之私帑國用益竭而
宋亡矣臣僚嘗言古者兵與農一官無供億之煩國
有備禦之責後世兵與農二竭國力以養兵奉之若
驕子用之若傭人今守邊急務非兵農合一不可其
說者有二曰屯田曰民兵川蜀屯田爲先民兵次之
淮襄民兵爲先屯田次之此足食足兵之良策也其
言阨十權姦竟不行

志卷第一百四十七

志卷第一百四十八

宋史一百九十五

開府儀同三司桂國錄軍重事前書右丞相監國史領經筵事都總裁臣脫脫等奉

勅修

兵九

訓練之制

訓練之制禁軍月奉五百以上皆日習武技三百以
下或給役或習技其後別募廂兵亦閱習武技號教
閱廂軍戍川廣者舊不訓練嘉祐以後稍習焉凡諸
日習之法以鼓聲爲節騎兵五習步兵四習以其坐
作進退非施於兩軍相當者然自宋初以來中外諸
軍皆用之明道二年樞密使王曙言本廂下軍止給

後而未嘗習武技宜取材勇者訓肄升補禁軍上可
其奏康定元年帝御便殿閱諸軍陣法議者謂諸軍
止教坐作進退雖整肅可觀然臨敵難用請自今遣
官閱陣畢令解證以弓弩射營置弓三等自一石至
八斗弩四等自二石八斗至二石五斗以次閱習詔
行之陝西河東河北路是歲詔教士不祗帶金革緩
急不足以應敵自今諸軍各予鎧甲十馬甲五令迭
披帶又命諸軍班聽習雜武技勿輒禁止慶曆元年
徙邊兵不教者于內郡俟習武技即遣戍邊二年諸
軍以射親疎爲賞罰中的者免是月諸役仍籍其名

闕校長則按籍取中多者補樞密直學士楊楷請教
騎兵止射九斗至七斗三等弓畫的爲五暈去的二
十步引滿卽發射中者視暈數給錢爲賞騎兵佩劈
陣刀訓肄時以木桿代之奏可四年詔騎兵帶甲射
不能發矢者奪所乘馬與本營藝優士卒韓琦言教
射唯事體容及疆弓不習射親不可以臨陣臣至邊
嘗定弓弩挽疆蹶硬射親格願行諸軍立賞肄習歲
以春秋二時各一閱諸營先上射親吏卒之數命近
臣與殿前馬步軍司閱之其射親入第四至第七等
量先給賜入第三等已上及挽疆蹶硬中格悉引對

親閱等數多者其正副指揮使亦第賜金帛詔以所
定格班教諸軍四年遣官以陝西陣法分教河北軍
士五年密詔益利梓夔路鈐轄司以弓弩習士卒俟
民間觀聽寢熟即便以短兵日教三十人十日一易
知并州明鎬言臣近籍諸營武藝之卒使帶甲試充
奇兵外爲三等庶幾主將悉知軍中武技強弱臨敵
可用詔頒其法三路范仲淹請以帶甲射一石克奇
兵餘自九斗至七斗第爲三等射力及等即升之詔
著爲今六年詔諸軍夏三月毋教弓弩止習短兵又
詔以春秋大教弓射一石四斗弩彊三石八斗槍刀

手勝三人者立爲武藝出衆格中者本營闕階級即
以次補至和元年詔諸軍選將校武藝鈞以射親爲
上韓琦又言奉詔軍士弩彊四石二斗并弓箭槍手
應舊規選中者即給挺補守闕押官然則排連舊制
爲虛文矣請三路兵遇春秋大教武技出衆者優給
賞物免本營他役候階級闕如舊制選補奏可治平
二年詔河北戰卒三十萬一千陝西四十五萬九百
并義勇等委總管司訓練毋得冗占熙寧元年詔曰
國家置兵以備戰守而主兵之官冗占者衆肄習弗
時或誤軍事帥臣安撫監司其察所部有占兵不如

令者以聞十月樞密院請陝西何東選三班使臣及士人任殿侍者以爲河北諸路指使教習騎軍或言河朔兵有教閱之名而無其實請班教法於其軍久而弗能者罷爲廂軍奏可二年帝常語執政並邊訓練士卒何以得其精熟安石對曰京東所教兵已精強願陛下推此法以責邊將間詔其兵親臨閱試訓練簡閱有不如詔者罰之而賞其能者賞不遺賤罰不避貴則法行而將吏加勸士卒無不奮勵矣九月選置指使巡教諸軍殿前司四人馬步軍司各三人三年帝親閱河東所教排手進退輕捷不畏矢石遂

班爲資次欲第一班換供備庫副使第二班換內殿承制又換前班差遣州總管以下並以五路緣邊爲優諸路爲次正團練使州總管正刺史州幹轄三司使副都巡檢使駐泊都監內殿承制崇班巡檢州都監供奉官至借職教押軍隊指使看詳諸司使副已上差遣見依格施行外承制以下欲依今來轉員所差遣例又供聖神勇驍騎雲騎宣武軍都指揮使換文思仍除遙刺已帶者依舊御龍直都虞候文思使帶遙刺者依舊內殿直兩次都虞候換左藏庫使一刺文思使帶遙刺者依舊看詳拱聖神勇與驍騎以

下軍分有異兼御龍直都虞候遇轉員合次神勇軍
都指揮使轉行及係環衛諸直人員最上名人兼內
殿直都虞候以次殿前 及轉員無闕合隨龍衛軍
都指揮使轉行理難於驍騎雲騎宣武軍都指揮使
之下換官欲御龍直內殿直都虞候依格合換官外
並除遙刺驍騎雲騎宣武軍都指揮使止與換文思
使更不除遙郡刺史內已帶遙刺者並依舊內殿前
班副都知並與換供備庫副使今馬步軍諸指揮事
藝高彊十將引見取揀充員僚內弓箭手短一指箭
人合降一軍安排弩手括不發事體頗同并弩手墮

詔殿前司步軍指揮當出戍者內擗槍刀手伉健者
百人教如河東法藝精者役使以優獎之五年四月
詔在京殿前馬步諸軍巡教使臣並以春秋分行校
試射命中者第賜銀牒兵房置籍考校以多少定殿
最五月詔以涇原路蔡挺衙教陣隊於崇政殿引見
仍頒諸路其法五伍爲隊五隊爲陣陣橫列騎兵二
隊亦五伍列之其出皆以鼓爲節束草象人而射焉
中者有賞馬步皆前三行槍刀後二行弓弩附隊以
虎蹲弩床子弩各一射與擊刺迭出皆聞金卽退預
籍人焉之彊者隱於隊中遇可用則別出爲奇帝以

其點閱周悉常有出野之備故令頒行六年詔河北
四路承平日又重於攻作苟遂因栢益墮軍制以其
京東武衛等六十二營屬諸路分番教習餘軍並
分主兵官訓練九月詔自今巡教使臣教殿最雖
以分爲率其事藝第一等及九分已上或射親及
四分雖殿除其罰第二等事藝反八分或射親不及
三分雖最其賞十月選涇原上兵之善射者以教
河朔騎軍馳驟野戰帝曰裁併軍營凡省軍員四千
餘人此千萬軍之資也儻訓練精勇人得其用不惟
勝敵亦以省財安石等曰陟下頻年選擇使臣專務

訓練間御便殿躬親試閱賞罰旣明士卒皆奮觀其
技藝之精一人爲數夫之敵此實國家安危所繫也
是時帝初置內教法旬一御便殿閱武技程其能否
而勸沮之士無不爭勸者七年詔教閱戰法主將度
地之形隨宜施行二月詔自今歲一遣使按視五路
安撫使以下及提舉教閱諸軍義勇保甲官課其優
劣以聞而誅賞之八年詔在京諸軍營屯迫隘馬無
所調習比剗四教場益寬大可以馳騁其令騎軍就
教者日輪一營以馬走驟閱習五月臧景陳馬射六
事一順驥直射二背射三盤馬射四射親五野戰六

輪弄各爲說以曉射者詔依此教習八月帝令曾孝寬視教營陣大閱八軍陣於荆家陂訖事大賞元豐元年十月詔立在京校試諸軍技藝格第爲上中下三等步射六發而三中爲一等二中爲二等一中爲三等馬射五發驟馬直射三矢背射二矢中數等如步射法弩射自六中至二中床子弩及砲自三中至一中爲及等並賞銀有差槍刀并標排手角勝負計所勝第賞其弓弩墜落或縱矢不及翎或挽弓破體或局而不張或矢不滿或弩蹶不上牙或獲不發或身倒足落並爲不合格卽射已中賞餘箭不合格者

降一等無可降者罷之是月賈逵燕逵等言近者增損東南排弩隊法與東南所用兵械不同請止依東南隊法以弩手代小排若去敵稍遠則施箭近則左手持弩如小排架隔右手執刀以備斬伐與長兵相參爲用詔可其槍手仍以標蕪習十一月京西將劉元言馬軍教習不成請降步軍又不成降廂軍乃下今諸軍約一季不能學者如所請降之十二月詔開封府界京東西將兵十人以一人習馬射受教於中都所遣教頭在京步軍諸營弓箭手亦十人以一人習馬射受教於教習馬軍所藝成則展轉分教于其

軍二年四月遣內侍石得一閱視京西第五將所教馬軍五月得一言其教習無狀詔本將陳宗等具析宗等引罪帝責曰朝廷比以四方驕悍爲可虞選置將臣分總禁旅俾時訓練以待非常至於部勒規模悉經朕慮前後告戒已極周詳使宗等稍異木石亦宜畧之人意尸祿日久旣頑且慵苟遂矜寬寔難勵衆可並勒停是月詔殿前步軍司兵各置都教頭掌隸教習之事弩手五營弓箭手十營槍刀標排手五營各選一人武藝優者奏補逐司各舉散直一人爲指使罷巡教使臣是日詔河東陝西諸路舊制馬軍

自十月一日馳射野戰至穀兩日止塞上地涼自今教起八月止五月一日七月詔諸路教閱禁軍毋過兩時九月內出教法格并圖象頒行之步射執弓發矢運手舉足移步及馬射馬使蕃槍馬上野戰格闕步用標排皆有法象凡千餘言使軍士誦習焉四年五月詔東南諸路轉運提點刑獄司體量將兵日降教閱新法之後軍士有所倍費以聞蓋自團立將兵以來軍人日新教閱舊資技藝以給私費者悉無暇爲故也六年從郭忠紹之請步軍弩手第一等者令兼習神臂弓七年八月詔開封府界京東西路專選

監司提舉教閱神宗留心武備既命立武學校七書以訓武舉之士又頒兵法以肄軍旅微妙淵通取成于心群臣莫望焉元祐元年四月右司諫蘇轍上言諸道禁軍自置將以來日夜按習武藝將兵皆蚤晚兩教新募之士或終日不得休息今平居無事朝夕虐之以教閱使無遺力以治生事衣食殫盡憔悴無聊緩急安得其死力請使禁軍除新募未習之人其餘月止一教是月朝請卽任公裕言軍中誦習新法愚懵者頗以爲苦夫射志於中而擊刺格鬪期於勝豈必盡能如法樞密院亦以爲元降教閱新法自合

教者指授不當令兵衆例誦詔從之九月樞密院奏異時馬軍教御陣外更教馬射其法全隊馳馬皆重行爲之字透空發矢可迭出最便利近歲專用順鬚直射抹鞞背射法止可輕騎挑戰卽用衆乃不能重列非便請自今營閱排日馬軍之字射與立背射隔日互教詔可三年五月罷提舉教習馬軍所六年六月三衙申樞密院乞近狀七十日依令式放諸軍教王巖叟白韓忠彥曰景德故事皆內侍省檢舉傳宣今但歲舉爲常則不復見朝廷恩意忠彥以爲然乃開陳大皇太后曰如此則爲常事待處分內侍省遂

詔今後入狀遣中侍傳宣諸軍住教紹聖元年三月
樞密院言禁軍春秋大教賞法每千人增取二百一
十人給賞有差從之二年二月樞密院言馬軍自九
月至三月每十日一次出城淬渲教習回營野戰走
驟向背施放遇風雪假故權住從之三年五月詔在
京府界諸路禁軍格鬪法自今並依元豐條法教習
七月詔選弩手兼習神臂弓八月詔殿前馬步軍司
見管教頭別選事藝精強通曉教像體法者展轉教
習其弓箭手馬步射射親用點藥包指及第二指知
鏃並如元豐格法是月又詔復神臂弓射法爲百二

十步元符元年十月曾布旣上巡教使臣罰格因言
祖宗以來御將士常使恩歸人主而威令在管軍凡
申嚴軍政豈待朝廷立法而後施行耶是管軍失職
矣帝深以爲然政和元年二月詔春秋大教諸軍弓
弩斗力並依元豐舊制四年五月臣僚上言神臂弓
梁遠百二十步給箭十隻取五中爲合格軍中少得
該賞恐惰於習射送殿前馬步軍司勘會將中貼箭
數並改爲上梁其一中貼此兩上梁從之五年三月
詔自今敢占留將兵不赴教閱並以違御筆論不按
舉者如其罪十一月臣僚言春秋大教諸軍弓弩上

取斗力高強其射親中多者激賞大薄無以爲勸詔
依元豐法八年詔州郡禁軍出戍外常留五分在州
教閱從毛友之請也重和元年正月而兵部侍郎宇文粹中進對論禁軍訓練不精多充雜役帝曰祖宗
軍旅之法最爲密緻神考尤加意訓習近來兵官寢
以弛慢古者春振旅夏芟舍秋治兵冬大閱皆於農
隙以講事大司馬教戰之法太宗伯大田之禮細論
周制大抵軍旅之政六卿無有不總之者今士人作
守侷任勸農事不以勸耕稼爲職管軍府事不以督
訓練爲意自今如役使班直及禁衛者當差人捉探

懲戒更候日長卽親御教閱激賞尋以粹中所奏參
照條令行之宣和三年四月立騎射賞法其背射上
槩中貼者依步射法推賞靖康元年二月詔軍兵久
教習汰冗濫今三衙與諸將招軍惟務增數希賞但
及等校不問勇怯招收旣不精當教習又不以時雜
色占破十居三四今宜招兵之際精加揀擇旣係軍
籍專使教習不得以雜色招占又神臂弓馬黃弩乃
中國長技宜多行教習以扞邊騎仍令間用衣甲教
閱庶使習熟四月詔復置教塲春秋大閱及復內教
法以激賞之 陣法熙寧二年十一月趙卨乞講求

諸葛亮八陣法以授邊將使之應變詔郭達同禹講
求相度地形定爲陣圖聞奏五年四月詔蔡挺先進
教閱陣圖帝嘗謂今之邊臣無知奇正之體者况奇
正之變乎且天地五行之數不過五五陣之變出於
自然非強爲之宰相韓絳因請諸帥臣各具戰陣之
法來上取其所長立以爲法從之帝患諸將軍行無
行陣之法嘗曰李靖結三人爲隊必有意星書羽林
皆以三人爲隊靖深曉此非無據也乃令賈逵郭固
試之十二月知通遠軍王韶請降合行條約詔賜御
製攻守圖行軍環珠武經總要神武祕畧風角集古

四路戰守約束各一部餘令關秦鳳路經畧司抄錄
六年詔諸路經畧司結隊並依李靖法三人爲一小
隊九人爲一中隊賞罰俟成序日取裁其隊五及器
申之數依涇原路牙教法九月趙禹言欲自今大閱
漢蕃陣隊且以萬二千五百人爲法旌旗麾幟各隨
方色戰國時大將之旗以龜爲飾蓋取前列先知之
義令中軍亦宜以龜爲號其八隊旗別繪天地風雲
龍虎鳥蛇天地則象其方圓風雲則狀其飛揚龍虎
則狀其翔盤之勢以備大閱樞密院以爲陣隊旗號
若繪八物應士衆難辨且其間亦有無形可繪者遂

詔止依方色仍異其形制令勿雜而已七年又命呂惠卿曾孝寬比校三五結隊法十月以新定結隊法并賞罰格及置陣形勢等遣近侍李憲付趙禹曰陣法之詳已令憲面諭今所圖止是一小陣卿其從容折問憲必一一有說然置陣法度久失其傳今朕一旦據意所得率爾爲法恐有未盡宜無避忌但具奏來繼又詔曰近令李憲齎新定結隊法并賞罰格付卿同議可否因以團立將官更置陣法卿必深悉朝廷經畫之意如日近可了宜令李憲齎赴闕禹奏曰置陣之法以結隊爲先李靖以五十人爲一隊每三

人自相得者結爲一小隊合三小隊爲一中隊合五中隊爲一大隊餘押官隊頭副隊頭左右儻旗五人卽充五十並相依附今聖制每一大隊合五中隊五十人爲之中隊合三小隊九人爲之小隊合三人爲之亦擇心意相得者又選壯勇善槍者一人爲旗頭令自擇如已藝心相得者二人爲左右儻自選勇悍者一人爲引戰又選軍校一人執刀在後爲擁隊凡隊內一人用命二人應援小隊用命中隊應援中隊用命大隊應援大隊用命小隊應援如逼撓觀望不卽赴救致有陷失者本隊委擁軍校次隊委本轄隊

將審觀不救所由斬之其有不可救或赴救不及或
身自受敵體被重創但非可救者皆不坐其說雖與
古同而用法尤爲精密此蓋陛下天錫勇智不學而
能也然議者謂四十五人而一長不若五人而一長
之密且以五人而一長以五十人而十長也推之於
百千萬則爲長者多而統制不一也至如周制五人
爲伍屬之比長五伍爲兩屬之閭胥四兩爲卒屬之
族師五卒爲旅屬之黨正五族爲師屬之州長五師
爲軍屬之命卿此猶今之軍制百人爲都五都爲營
五營爲軍十軍爲廂自廂都指揮使而下各有節級

有員品亦昔之比長閭胥族師黨正之任也議曰謂
什伍之制於都法爲便然都法恐非臨陣對敵決勝
之術也况八陣之法久失其傳聖制一新稽之前聞
若合符節夫法一定易以致人敵好擊虛吾以虛形
之敵好背實吾以實形之然而所擊者非其虛所背
者非其實故逸能勞之飽能飢之此所謂致人而不
致於人也七年七月詔諸路安撫使各具可用陣隊
法及訪求知陣隊法者以聞九月崇儀使郭固以同
詳定古今陣法賜對於是內出攻守圖二十五部付
河北八年二月帝批見校試七軍營陣以分數不齊

前後牴牾難爲施用可令見校試官據其可取者草
定八軍法以聞初詔樞密院曰唐李靖兵法世無全
書雜見通典離拆譌舛又官號物名與今稱謂不同
武人將佐多不能通其意今樞密院檢詳官與王振
曾收王白郭逢原等校正分類解釋令今可行又命
樞密院副都承旨張誠一入內押班李憲與振逢原
行視寬廣用馬步軍二千八百人教李靖營陣法以
步軍副都指揮使楊遂爲都大提舉誠一憲爲同提
舉振逢原參議公事夏元象臧景等爲將副部隊將
幹當公事凡三十九人誠一等初用李靖六花陣法

約受兵二萬人爲率爲七軍內虞候軍各二千八百
人取戰兵千九百人爲七十六隊戰兵內每軍弩手
二百弓手三百馬軍五百跳盪四百奇兵四百輜重
每軍九百是爲二千八百人帝諭近臣曰黃帝始置
八陣汰敗蚩尤於涿鹿諸葛亮造八陣圖於魚復平
沙之上壘石爲八行晉桓溫見之曰常山蛇勢此卽
九軍陣汰也至隋韓擒虎深明其法以授其甥李靖
靖以時遇久亂將臣通曉者頗多故造六花陣以變
九軍之法使世人不能曉之大抵八陣卽九軍九軍
者方陣也六花陣卽七軍七軍者圓陣也蓋陣以圓

爲體方陣者內圓而外方圓陣卽內外俱圓矣故以
方圓物驗之則方以八包一圓以六包一此九軍六
花陣之大體也六軍者左右虞候軍各一爲二虞候
軍左右廂各二爲四廂軍與中軍共爲七軍八陣者
加前後二軍共爲九軍開國以來置殿前馬步軍三
帥卽中軍前後軍帥之別名而馬步軍都虞候是爲
二虞候軍天武捧日龍神衛四廂是爲四廂軍也中
軍帥總制九軍卽殿前都虞候專總中軍一軍之事
務是其名實與古九軍及六花陣相符而不少差也
今論兵者俱以唐李筌太白陰經中陣圖爲法失之

遠矣朕嘗覽近日臣僚所獻陣圖皆妄相眩惑無一
可取果如其說則兩敵相遇必須遣使豫約戰日擇
寬平之地夷阜塞壑誅草伐木如射圃教場方可盡
其法爾以理推之其不可用決矣今可約李靖法爲
九軍營陣之制然李筌圖乃營法非陣法也朕採古
之法酌今之宜曰營曰陣本出於一法特止曰營行
曰陣在竒正言之則營爲正陣爲竒也於是以八月
大閱八軍陣於城南荆家陵已事賜遂而下至指使
步馬軍銀絹有差八年詔諸路權住教五軍陣止教
四御陣九年四月帝與輔臣論營陣法謂爲將者少

知將兵之理且八軍六軍皆大將居中
大將譬則心也諸軍四體也運其心智
以身使臂以臂使指攻左則右抹攻
右則左抹前後亦然則軍何由敗也
元豐四年以九軍法一軍營陣按閱於
城南好草陂已事獎諭熙寧七年詔已
降五陣法今諸將教習其舊教陣法並
罷蓋九軍營陣爲方圓曲直銳凡五變
是爲五陣元祐元年高翔言乞以御陣
與新陣法相兼教閱從之蓋元豐七年
詔專用五陣法而舊教御陣遂廢至是
復令互教紹聖三年復罷教御陣大觀
二年詔以五陣法頒行諸路靖康元年
監察御史胡舜陟奏

通直卽泰元所著兵書陣圖師律三策大
八陣圖一小圖二皆酌古之法參今之
宜博而知要實爲可用詔令賜對當時
君臣雖無雄謀遠畧然猶切切焉以經
武爲心高宗建炎元年始頒樞密院教
閱法專習制禦摧鋒破敵之藝全副執
帶出入短樵神臂弓長柄刀馬射穿甲
木挺每歲儼春秋教閱法立新格神臂
弓日給箭二十射親去塙百二十步刀
長丈二尺以上氈皮裹之引闔五十二
次不令刀頭至地每營選二十人閱習
經兩閱者五十人爲一隊教習分合隨
隊多少分隸五軍每軍各置旗號前軍
緋旗飛鳥

為號後軍皂旗龜為號左軍青旗蛟為號右軍白旗
虎為號中軍黃旗神人為號又別以五色物號制招
旗分旗舉招旗則五軍以旗相應合而成陣舉分旗
則五軍以旗相應分而成隊左右前却或分藏為伏
或分出為奇皆舉旗為號更鳴小金應鼓備瞻望不
及者豫約伏藏之所緩鳴小金即止急鳴應鼓即奇
兵出陣趨戰急鳴小金即伏兵出其春秋大教推賞
依海行格法李綱言水戰之利南方所宜沿河淮海
江帥府要郡宜倣古制造戰船以運轉輕捷安穩為
良又習火攻以焚敵舟詔命楊觀復往江浙措置河

淮別委官三年親閱水軍于鎮江登雲門外紹興四
年詔內殿按閱神武中軍官兵推賞二十四年臣僚
言州郡禁卒遠方縱弛多不訓練春秋教閱臨時備
數乞申嚴舊制三十一年詔比聞諸路州廂禁軍士
軍有司擅私役妨教閱帥府其嚴責守兵勁兵歸營
訓練精熟以備點視孝宗乾道二年幸候潮門外次
幸白石閱兵三衙率將佐道駕射生官兵就御輦下
獻所獲是日有數將獨手運大刀上曰刀重幾何李
舜舉奏刀皆重數斤有旨鄉等教閱精明又論陳敏
曰軍馬衣裝整肅如此特錫賚鞍馬金帶士卒推賞

有差四年幸茅灘教閱舉黃旗連三鼓變方陣五鼓
舉白旗變圓陣次二鼓舉赤旗變銳陣青旗變直陣
畢事上大悅賞賚加倍兵分東西呈大刀火砲上問
李舜舉按閱比曩時如何舜舉奏今日之兵陛下親
訓練撫以深恩錫以重賞忠勇倍常乾道中詔弓箭
手元射一石四斗力升加三斗元射一石力升加五
斗弩手元射四石力升加五斗元射兩石七斗力升
加八斗進秩推賞有差宰執進射親賞格虞允文曰
拍試以斗力升請給今用射親定賞恐不加意斗力
上曰然他日雖強弓弩可以取勝若止習射親則斗

力不進此賞格不須用淳熙間立槍手及射鐵簾格
上謂輔臣曰聞射鐵簾諸軍鼓躍奮厲周必大曰兵
久不用此輩無進取自然氣惰今陛下激勸告戒人
人皆勝兵於是殿前步軍司諸軍及馬軍舊司弓弩
手射鐵簾合格兵共一千八百四十餘詔中槩簾弓
箭手一石二斗力十箭弩手四石力八箭依格進兩
秩各賜錢百緡弓箭手一石力十箭以上弩手三石
力八箭各進兩秩詔中外諸軍賞格亦如之紹熙元
年詔殿司許浦水軍并江上水軍歲春秋兩教外每
月輪閱習沿海水軍準是知徽州徐誼言諸路禁軍

近法以十分爲率一分習弓六分習弩餘二分習槍
牌習弓者聽兼習弩斗力可以觀其進退射親可以
察其能否勤惰之實人有稽考詔下諸路遵守之執
政胡晉臣言比年用射鐵簾推賞往往獲遷秩是亦
足以作成人材上曰射鐵簾不難此賞格太濫其專
以武藝精熟爲尚二年樞密院言殿步司諸軍弓箭
手帶甲六十步射一石二斗力箭十二六箭中槩爲
本等弩手帶甲百步射四石力箭十二五箭中槩爲
本等槍手駐足舉手擯刺以四十擯爲本等主帥委
統制統領較其藝本等外取升加多者每軍五千五

百人以上弓弩槍手各十五人詣土師審實上樞密
院覆試各擇優等二人升轉兩秩餘人給錢五緡俟
將來再試慶元二年幸候潮門外大閱嘉泰二年詔
將按閱諸軍賞資依慶元二年增給寶慶二年莫澤
言州郡禁軍平時則以防寇盜有事則以備戎行實
錄於朝廷非州郡可得私役比年州郡軍政隳廢各
於廩給闕額恒多郡官主兵官有窠占寓公有借事
存留者不什一當教閱時鈐總路分雖號主兵僅守
虛籍莫敢號召入教之次坐作進退殆同兒戲守臣
利虛券不招填主兵受厚賂收年甲且一兵請給歲

不下百緡以小什之一郡占三百人是虛費三萬緡也私役禁軍素有常憲守帥闢園池建第宅不給餐錢寓公去城遼絕類得借兵擾害鄉閭近而輔郡至有寓公占四五百兵者良由兵官之權輕而私占之禁弛也乞嚴戒監司守倅等止許借廂軍仍不得妨教閱餘官雖廂軍亦勿借淳祐十一年臺臣條陳軍匠不閑閱習之弊按舊制禁兵毋私役比歲凡州軍屯營駐劄之處多循舊習每一州軍匠無慮數百官無小大各戰破而雕鏤組繡攻金設色之事靡所不有工藝雖精擊刺不習設有小警豈何能授甲乙申嚴

帥守及統兵官應軍匠聽歸營伍閑習訓練勿競作無益虛糜廩稍以防軍實咸淳初臣僚言諸軍統領統制正將副將正欲在軍訓練閑於武事一有調用令下即行士悉將智將悉士勇所向無敵今江南州郡沿江制閫置帳前官專任營運不為軍計實為家謀絕無戰陣新功率從帳前升差大略一軍僅二三千而使臣至五六百以供雜役九年臣僚言比者招募軍兵一時徒取充數以覲嘗格涅刺之後更不教閱主兵官苦以勞役日夜罔休一或少違即罹罔罔榜掠之酷兵不堪命而死者逃者接踵也今請以新

招軍分隸諸隊使之熟紀律習事藝或旬或月上各郡閱試蓋弊至於此而訓練之制大壞矣

志卷第一百四十八

志卷第一百四十九

宋史一百九十六

開儀司在國錄軍國重事前書丞相驛國史領經筵事都總裁脫等奉

勅修

兵十 遷補之制

遷補之制自殿前侍衛馬步軍校每遇大禮後各以次遷謂之轉員轉員至軍都指揮使又遷則遙領刺史又遷為廂都指揮使遙領團練使員溢即從上罷軍職為正團練使刺史之本任或有他州總管鈐轄其老疾若過失者為御前忠佐馬軍都軍頭副軍頭隸軍頭司其黜則為外州馬步軍都指揮使凡軍主

闕以軍都指揮使遞遷餘闕以諸軍都虞候指揮使
副指揮使行首軍使副行首副兵馬使十將遞遷凡
將校一軍營止補十人其廂都指揮使軍都指揮使
都虞候指揮使營主其一即闕其三殿前左右班都
虞候遙領刺史即與捧日軍都指揮使通以次遷捧
日龍衛廂都指揮使仍遙領團練使若員溢即爲正
刺史補外他如諸軍例遞遷凡列校轉補有司先闕
走躍上下馬次出指二十步掩一目試之左右各五
占數爲見物武藝弓射五斗弩曠一石五斗槍刀手
稍練負罪不至徒年未高或雖年高而無疾精力不

耗者並取之凡諸軍轉員後取殿前指揮使長入祇
候填行門取東西班長入祇候殿侍諸班直充諸班
押班諸軍將校者皆親閱前一日命入內都知或押
班一人勾當御藥院內侍一人同軍頭引見司較定
弓弩斗力標誌之凡弓弩藝等者人占其一至日引
見弓弩列置殿前命取一以射軍頭引見司專視喝
箭以奏如喝失當即奏改正入內都知或押班同勾
當御藥院內侍殿上察視如引見司不覺舉亦奏改
正槍刀手竭勝負若喝不以實并引見司失覺舉並
劾其罪太平興國九年止諸崇政殿轉改諸軍將校

自軍都指揮使以下員僚以上皆按名籍驗勞績而升陟之凡數日而畢內外感悅乃謂宰臣等曰朕遷轉軍員先取其循謹能御下者武勇次之若不自謹飭則其下不畏憚雖有一夫之勇亦何所用咸平三年五月上御便殿遷補軍職凡十一日而畢自神衛右第二軍都指揮使恩州刺史周訓而下遞遷者千三十一人四年十二月帝謂呂蒙正曰選衆求才誠非易事朕常孜孜詢訪冀有所得向求於軍校中超擢八九人委以方任其間王能魏能頗甚宣力陳興張禹珪亦有能名蒙正等曰才難求備今拔十得五

有以見陛下知臣之明也五年帝謂知樞密院周瑩曰國朝之制軍員有闕但權領之三歲一遷補未及期以功而授止奉朝請而已今闕員處則乏人部轄須當例與轉補於是召瑩等至便殿按軍籍次補其屯戍於外及軍額在下素不該恩例亦溥及之凡再旬方畢景德二年四月帝曰殿前諸班侍衛馬步諸軍及軍頭司諸軍員因衰病或以他事出補外職率皆臨事奏裁殊無定制可條其所入職名類例以聞又曰近累有諸處立功指揮使未可別加遷擢皆特補本軍都虞候舊無此職名蓋權宜加置若後有闕

不須復補又曰內外諸軍所闕小校儻以名次遷補或慮不能盡得武幹之士自今並令閱試武藝選擇爲之大中祥符四年七月詔曰自來轉補軍員皆是議定降宣命訖方引見轉補其間有老病不任職者臨時易之無由整齊經汾陰大禮應殿前馬步軍諸班諸軍員並分作甲次於崇政殿逐人唱名引見朕自視之有不任職者當於不係禁軍處優與安排免轉員之際旋議改易八月詔殿前侍衛馬軍步軍司所管內外禁軍軍員自來補轉體例不一未得均平朕夙夜思之今來該汾陰轉員可立定久遠規制其

馬軍步軍自指揮使以下各別轉補皆令自下而升仍將殿前侍衛馬軍步軍司所轄軍分各袞同轉補如馬軍軍員自近下補至拱聖即雙取之以分補捧日龍衛其近下軍分有闕即却自捧日龍衛雙取升一員資補填其步軍有闕填補並準此又詔所議改更轉補軍員職名恐諸軍未喻可降宣命云殿前侍衛馬步軍司自來多是龍衛更轉入捧日并神衛更入天武之類是致難得出職久成沉滯今來轉員出自朕意並各與分兩頭遷改其龍衛更不入捧日并神衛更不入天武其捧日龍衛闕於拱聖內隔間取

人分頭充填其拱聖闕即將驍騎雲騎分頭轉入其
天武神衛闕於神勇內隔間取人分頭充填其神勇
闕即將宣武充填其宣武闕取殿前步軍司虎翼充
填已上如取盡指定軍員即轉已次軍員充填所有
寧朔軍分次第請受并轉員出入今後並特與依驍
勝體例施行六年十月詔諸班直并馬步軍事軍員
其諸班捧日龍衛天武神衛五頭下出人外其御龍
諸直作一處轉員僚直拱聖驍騎雲騎驍勝武騎寧
朔神騎已上軍額軍員作一處挨排遞遷水軍神勇
宣武殿前司虎翼衛聖步軍司虎翼奉節廣勇神射

已上軍額軍員作一處挨排轉補事內殿前指揮使
押班至都知只本班轉其神衛廣勇神射已下至軍
使都頭卽逐指揮內遞遷內有年反六十已下者並
勾押赴闕令殿前司看驗聞奏當議相度安排所有
副兵馬使副都頭員闕仍取捧日龍衛神勇十將充
填餘並從之內神衛水軍第一指揮今立充神衛水
軍指揮殿前司上虎翼第二步軍司上虎翼第一並
立充虎翼水軍指揮依舊係逐司管押其神衛水軍
見管軍員先自奉節補入多不會舟楫並一齊轉上
外却將虎翼水軍兩指揮會水軍員與神衛水軍共

三指揮一處袞轉如轉至神衛水軍指揮使除年老
病患依例出職安排外更不轉。天禧元年十月以
御前忠佐郭豐等六人並受將軍初軍頭司定年老
負犯者將黜之帝以其久居武列命寘環衛其帶遙
郡者與大將軍不帶進郡者與將軍天聖六年將轉
員樞密院奏諸軍將校有因循不敢戢士者請諭殿
請馬步軍司密以名聞八年詔殿前侍衛司同定內
外諸軍排立資次景祐二年詔緣邊就糧兵有員闕
奏以舊人次遷康定元年詔三路就糧將校半以次
遷半遣自京師又詔陝西土兵校長遣自京師情不

諳達自今悉就本路通補慶曆四年詔捧日天武選
退將校超二資餘超一資悉補外職五年真定府定
州路都總管司奏奉詔閱教軍士選補階級弓射九
斗至一石距棚七十步至百步射最親者爲第一等
其閱教時弓不必引滿力競卽發務在必中伏緣舊
例軍中揀節級以挽疆引滿爲勝今一旦取射親者
爲第一等其弓力止九斗一石箭留三兩指而退素
習挽強引滿之士於理未便詔諸軍選節級用舊例
遇闕教卽如近制皇祐元年詔諸路就糧兵闕將校
須轉補滿三年聽遷又詔將帥麾下兵非有戰功毋

得請遷隸上軍嘉祐二年詔京東教閱本城騎射威
邊威勇壯武自初募置卽給鼓旗閱教以代禁軍如
有員闕聽遞遷至副指揮使止轉補後滿三歲闕三
分已上卽舉行其指揮使闕卽步軍司補之至和三
年詔親從官入殿滿八年者補節級從樞密院之請
也治平元年選諸班直長行洎禁軍副兵馬使已上
有材武者得七十人帝臨軒親閱喻天武右第三軍
都指揮使王秀曰爾武藝雖不中格而有戰功且能
恪守法度其以爾爲正刺史務勤乃職無負朕之委
寄也又喻散直都虞候胡從內殿直副都知張思曰

爾能勤以持身忠以事上治軍又皆整肅其以從爲
內園使思爲崇儀副使自餘擢遷有差二年詔廣南
教閱忠敢澄海一營者卽本營遞遷兩營已上者營
三百人補五人二百人至三百人補三人二百人以
下補二人百人以下補一人止於副指揮使凡遞遷
滿三歲五階闕二二階闕一卽補四年詔自今一營
及二百二十人已上置校十人闕三人卽補二百五
十人已下置校七人闕二人卽補京師非轉員并諸
道就糧並準此令凡軍頭十將節級轉補謂之排連
有司按籍閱試如列校轉員法弓射六斗弩彊一石

七斗槍刀手稍練並取之如舊不試武技者即迺遷其不教閱廂軍節級則其半迺遷其半取仇健未嘗犯徒刑角力勝者充治平四年有司言軍士闕額多而將校衆請以實領兵數制將校額第其遷補並通領五都之事乃詔二百五十人以上補指揮使十人以下七人闕二人者以次補補十將者馬軍四十人步軍如馬軍之數而加其一焉百五十人以上者三十人闕五人者以次補不及百五十人者如舊格補單將二十人熙寧二年樞密院請自今捧日龍衛天武神衛廂都指揮使闕無當次遷者並虛之其諸軍

都指揮使都虞候當遷者闕多則開一名補轉兼以次職事吐渾等軍都指揮使都虞候闕者虛其闕六月詔河東陝西就糧軍士將校其間材効之人孤遠無由自達有司審度其有軍功驍勇者以名聞當擢其班行以備本路任使四年詔諸班直嘗備宿衛病告滿尚可療者殿前指揮使補外牢城指揮使餘以爲捧日天武第五軍押營奉錢三千者予五百二千以下者予三百六年詔軍校老而諳部轄者優假之雖疾不至罷癘或未七十猶堪任事者勿罷即法雖當留而不能部轄者以聞當議處之廂軍十月詔軍

士選為節級取兩嘗有功者功等以先後又等以重
輕又等以傷多者為上七年詔十將以下當轉資而
不欲者凡一資以功者賜帛十五匹技擾者十匹六
月詔在京轉員諸軍都虞候已上至軍都指揮使以
軍功當遷而願以授子孫者聽視其秩有差八年轉
員帝親閱凡三日舊制捧日都虞候四人至是補者
五人而馬軍都指揮使闕駙騎二人以捧日一人補
駙騎軍士餘四人如故則次軍皆不得遷乃補四人
者皆為馬步軍副都軍頭舊龍衛拱聖駙騎武騎寧
朔神騎為一百三十一營今省為五十營而馬軍指

揮以下已補八十一營補外尚有溢員乃詔所省營
未移併者九四十三每營權置下名指揮使副指揮
使各一軍使三以便遞遷九年將轉員樞密院奏換
官稍優軍校由行伍有功不久乃至團練使帝曰祖
宗以來軍制固有意凡隸在京殿前馬步軍司所統
諸營置軍都指揮使都虞候分領之凡軍事止責分
領節制之人責之既嚴則遇之不得不優至若諸路
則軍校不過各領一營不可比也吳克等以本大末
小對帝然之因言周室雖盛成康之後寢以衰微本
朝太平百有餘年由祖宗法度具在豈可輕改也元

豐元年詔禁軍排連者三分其人以其一取立功額
外人二分如今簡試十二月詔諸軍軍使都頭以下
並充兵額正副指揮使以上置於額外軍行則分押
諸隊又詔內殿直以下諸班直闕按籍闕二分者虛
其闕四之一二分以上亦如之不及二分補其半餘
並闕之四年詔五路交轄土軍與諸路不交轄禁軍
法十將副都頭副兵馬使都軍頭使並如今自副都
指揮使至都虞侯掌轉資者間以賜帛已賜帛乃遷
五年詔以諸路教閱廂軍爲下禁軍排連如禁軍法
七年樞密院言騎軍諸營諸班直以年勞升至軍使

者甚衆無闕可補招捧日龍衛拱聖驍騎雲騎驍勝
權置下各軍使凡二百四十員拱聖驍騎雲騎權置
副兵馬使凡九十員以處之元祐元年樞密院奏諸
軍將年七十若有疾假滿百日不堪療者諸廂軍指
揮使除諸衛大將軍致仕諸軍都指揮使諸班直都
虞候帶遙郡除諸衛將軍致仕諸班直上四軍除屯
衛拱聖以下除領軍衛仍並以有功勞者爲左無功
勞者爲右從之二年樞密院言舊例行門對御呈試
武藝並臨時特旨推息前期未嘗按試至日旋乞增
加斗刀或涉唐突因以抵罪請於轉員前一日按定

手刀從之四月樞密院言舊例諸班直長行補諸軍
員僚並取入班及轉班二十年年四十以上人迨元
豐四年以闕額數多乃特詔減五年繫一時之命今
諸軍員僚溢額儻下定制卽異時遷補不行若便依
限年舊法又慮未有合該出職之人請於三次漸次
增及舊例年限從之五年樞密院言轉員馬軍指揮
使以下至副兵馬使人數溢額轉遷不行詔權置下
名軍使一百七十人副兵馬使一日七十五人又言
禁軍大閱請以匹帛銀牒支賜罷轉從之六年又
言應排連長行充承局押官者先取年五十五以下

有戰功公據者仍以戰功多少得功先後傷中輕重
為次事等而俱無傷中則以事藝營名為次從之紹
聖二年詔將來轉員換前班人並從元豐轉員令仍
不得過一百二十人元祐所限人數比試家狀指揮
勿用三年樞密院進呈轉員及行門試武藝換前班
留住等條例曾布言國初以來皆面問其所欲察相
人才或換官或遷將校或再任此則威福在人主以
至唐突或放罪或行法亦視其情狀而操縱之元祐
改法乃令大闈與三司軍頭司先指試定但對御引
呈依拍定等第推恩殊失祖宗馭衆之法不許唐突

例坐徒罪兼決責人員皆非舊法唐突人雖有理亦
不施行緣情輕者放罪重者取旨自有舊格先朝燕
達林廣嘗唐突當降配先帝釋之後皆為名將至情
重則杖脊配嶺表者有王明者住留叫呼云若不得
換前班乞納命管軍賈逵乞重配先帝亦貸之但降
一等與換外官如此故人知恩威皆自人主出豈可
一切付之有司帝悅詔令並依元豐以前條例施行
五年馬步軍司言三路衮轉軍員請依元豐七年詔
應三月一日後續有得功嵌補升名并改轉名職自
乞下名者並依先補名次各理降宣月日以為高下

審會給據候再經衮轉即依嵌補升轉名次高下轉
那自今三路軍員衮轉亦如之詔符衛馬步軍司自
今開具合轉補職名申樞密院降宣餘並從之七月
軍頭司引見殿前馬步軍司揀到御龍諸直人林事
藝應格並補逐直將虞候賜杖子一名開弓偃身不
應法黜之八月樞密院言轉員旁通格捧日天武不
帶遙刺軍都指揮使換左藏庫使仍除遙刺殿前班
不帶遙刺都虞候換左藏庫使看詳殿前班帶遙郡
都虞候係與捧日帶遙郡軍都指揮使先後相壓
轉遷其不帶遙郡殿前班都虞候捧日軍都指揮使

換官班合一等推恩欲殿前班不帶遙郡都虞候依捧日不帶遙郡軍都指揮使換官又拱聖神勇與驍騎已下軍分有異其逐軍都虞候指揮使理難一等換官欲拱聖神勇都虞候依舊換供備庫使外驍騎雲騎宣武都虞候換左藏庫副使拱聖神勇指揮使換內殿承制捧日天武神龍衛指揮使皆係上四軍其捧日天武換西京左藏庫副使龍神衛換內殿承制比捧日天武隔兩官理有未均欲神龍衛指揮使換供備庫副使又殿前班上名副都知換供備庫副使下名副都知換內殿承制自第以左右第一第二

班爲資次欲第一班換供備庫副使第二班換內殿承制又換前班差遣州總管以下並以五路緣邊爲優諸路爲次正團練使州總管正刺史州鈐轄諸司使副都巡檢使駐泊都監內殿承制崇班巡檢州都監供奉官至借職教押軍隊指使看詳諸司使副已上差遣見依格施行外承制以下欲依今來轉員所差遣例又拱聖神勇驍騎雲騎宣武軍都指揮使換文思仍除遙刺已帶者依舊御龍直都虞候文思使帶遙刺者依舊內殿直兩次都虞候換左藏庫使一次文思使帶遙刺者依舊看詳拱聖神勇與驍騎以

下軍分有異兼御龍直都虞候遇轉員合次神勇軍都指揮使轉行及係環衛諸直人員最上名人兼內殿直都虞候以次殿前班及轉員無闕合隨龍衛軍都指揮使轉行理難於驍騎雲騎宣武軍都指揮使之下換官欲御龍直內殿直都虞候依格合換官外並除遙刺驍騎雲騎宣武軍都指揮使上與換文思使更不除遙郡刺史內已帶遙刺者並依舊內殿前班副都知並與換供備庫副使今馬步軍諸指揮事藝高彊十將引見取揀充員僚內弓箭手短一指箭人合降一軍安排弩手括不發事體頗同并弩手墮

箭與括不發亦同欲並降一軍安排從之十一月樞密院言轉員旁通內御龍直都虞候至副都頭換官惟指揮使上兩直與文思副使係降兩資餘上降一資散員至金槍都知副都知皆換內殿承制不惟職名有差自副都知約六遷方轉都知兼東西班散直鈞容直係近下班分副都知亦降都知一等換內殿崇班其東西班散直押班與副都知職名不等兩經轉遷方入近下班分副都知理難與都知一等換內殿崇班又散指揮至鈞容直指揮使並換供備庫副使緣東西班散直鈞容直遇轉員止是遷入上班

亦難一等換官詔御龍下兩直指指揮使換左藏庫副
使散員散指揮散都頭散祇候金槍都知換供備庫
副使東西班散直押班換東頭供奉官東西班指揮
使換官依舊外散直鈞容直指指揮使換左藏庫副使
緣轉員旁通用內未載雲武騎軍都指揮使轉遷換
官 恩例等詔並依驍騎軍都指揮使格四年二月
軍頭司引見捧日等兵試藝帝於行間召邢斌韓辰
問曰開弓猶有餘力乎各對願增二石二斗弓遣內
侍監定斗力授乏射皆應法並特充殿前指揮使賜
緡錢元符元年七月樞密院言將校軍頭十將各轉

補者委本將體量不掩眼試五次二十步見若一次
不同減五步掩一眼再試但兩眼共見二十步或一
眼全不見二十步仍試上下馬如無病切弓射五斗
弩踏一石五斗槍刀標牌手各不至生踈並與轉補
卽有病切或精神尪悴或將校年六十九或經轉補
後犯姦盜賊罪情罪重以上雖該降並隔下奏聽旨
如差出者勾赴本將體量在別州者報所在州體量
排連長行充承局押官者先取年五十五以下有兩
次以上戰功人填闕六人更取一名餘取年四十以
下武藝高疆無病切人試兩眼各五次二十步見者

選拍內步軍以闕六分爲率先取弓手一分次取弩手三分次取槍牌刀手二分更有零分者依六分爲率資次取揀周而復始長行犯徒經決及二年或軍人因犯移配杖罪經三年徒罪經四年或已升揀軍分又經一年各無過犯並聽排連不應充軍人已投狀後審會取放逐便雖未給公憑其請給差使並罷有違犯加凡人二等不應充軍人於法許逐便者並追納元請投軍例物訖報合屬去處給公憑放逐便如非品官之家無例物回納願依舊充軍者聽從之三月禮部言檢會故事臣僚申請諸州軍府管押進

奉衙校等祖宗以來並加散官自更官制階散並罷既罷階散若與轉資似屬太優欲每轉一資支賜絹二十疋如一名管押兩處只許就一處支給或一州一軍差二人同押亦共與上件支賜若一員官兩處進奉只隨本官合推恩處從一支給今押進奉皇帝登寶位禮物衙校等欲依故例施行並從之宣和七年十一月南郊制應軍員送軍頭司未得與差遣者如後來別無過犯却與差遣應廂軍人員補職及十五年未經遷補者令所屬保明聞奏應禁軍廂軍因一犯濫情重不得補充人員及遞遷資給者若經斷

及五年不曾再犯及不曾犯賊委所在候排連日審
實特與不礙遷補建炎紹興之間排連轉員屢嘗損
益而大率因於舊制乾道六年主管侍衛馬軍司公
事李顯忠言本司諸兵將官有闕自來擇衆所推者
不以次序上聞升遷比年須自訓練官充準備將準
備將及二年升副將副將及二年升正將正將及三
年升統領官再及三年升統制官竊恐無以激揚士
氣請今後兵將官有闕不以年爲限許本司銓量人
材膽勇服衆上聞補用詔從其請此誠砥礪兵將之
良法也嘉定中樞密院以言諸軍轉員遷補務在均一

如內諸班直循舊格排連積習既久往往超躡升轉
後名反居前列高下不倫甚火公平之意今參酌前
後例格內次資序其一曰內殿直左第一班副都知
轉東西班西第二都知內殿直左第二班副都知轉
散直左班都知其二曰散員左第二班副都知升內
殿直左第一班副都知散員右第一班副都知升內
殿直左第一班副都知其三曰散員右第一班副都
知升內殿直右第一班副都知散員左第二班副都
知升內殿直右第二班副都知其四曰散指揮左第
一班副都知升散員左第一班副都知散指揮右第

一 班副都知升散員右第一班副都知其五日散指
揮左第二班副都知升散員左第二班副都知散指
揮右第三班副都知升右第二班副都知其六日散
都頭左班副都知升散指揮左第一班副都知散都
頭右班副都知升散指揮右第一班都知其七日散
祇候左班副都知升散指揮左第一班副都知散祇
候右班副都知升散指揮右第二班副都知其八日
內殿直左第一班押班遷轉東西班西第一班副都
知內殿直右第一班押班轉東西班西第三班副都
知以上各係升四名外御龍直御龍左第一直十將

轉御龍弓箭直副都頭御龍直右第一直十將轉御
龍弩直副都頭御龍骨朶子直左第一直十將升御
龍左第一直十將御龍弩直左第一直十將升御龍
弓箭左第三直十將係各升六名於是超躡積習之
弊盡革而為定制焉淳祐十一年御史臺條奏軍功
賞格違法之弊在法邊戍獲捷奇功暴露撤戍者制
圖軍師舉奏授官必其人身親行陣有戰禦功今日
守闕進勇副尉至承信郎承節郎者其弊尤多廼以
奉權要酬私恩或轉售於人方等第功賞之初即竄
名其中朝廷審核動涉歲年已無稽考甚至承受廳

吏廝卒之流足跡未嘗出都門而沾親冒矢石往來
軍旅之恩授以名器請申嚴帥聞令立功人親授告
身庶革冒濫寶祐五年樞密院言應從軍職事必立
戰功并隊伍中人曾經拍試武藝若訓練官以迺而
升者或年限未及仍帶權字俟年及方升正統制此
定法也近年任子雜沓冒授者纔無差遣便請從軍
繇統領至總管曾幾何時超躡而進甫得總管却耻
軍職輒稱私計不便或托父母老疾巧計雜軍又以
筋力衰求差正任甚非法意至咸淳中大將若呂
文德夏貴孫虎臣范文虎輩矜功怙寵慢上殘下行

伍功賞視為已物私其族姻故舊俾戰士身膏於草
莽而姦人坐竊其勳爵矣

屯戍之制凡遣上軍軍頭司引對賜以裝錢代還亦入
見犒以飲食簡拔精銳退其癯老至於諸州禁廟軍亦皆
戍更隸州者曰駐泊戍蜀將校不遣都虞候當行者易
管他營凡屯駐將校帶遙郡者以客禮見長吏餘如屯駐
將校凡駐泊軍若捍禦邊寇即總管鈐轄共議州長吏
等毋預事涉本城并屯駐在城兵馬即知州都監監押
同領若州與駐泊事相關者公牒交報凡戍更有程京
東西河北河東陝西江淮兩浙荆湖川峽廣南東路三

年廣南西路二年陝西城砦巡檢并將領下兵半年
景祐元年詔若聞陝西戍卒多為大將選置麾下及
偏裨臨陣鮮得精銳自隨自今以全軍隸逐將毋得
選上三年詔廣桂荆潭鼎澧六州各置雄略一營與
歸遠軍更戍嶺外康定元年頒銅符木契傳信牌銅
符上篆刻曰某處發兵符下鑄虎豹為飾而中分之
右符伍左旁作虎豹頭四左符一右旁為四竅令可
勘合又以篆文相向側刻十干字為號一甲巳二乙
庚三丙辛四丁壬五戊癸左符刻十干半字右符止
刻甲巳等兩半字右五符留京師左符降總管鈐轄

年四月以种師道為太尉依前鎮洮軍節度使河北
河東宣撫使後加同知樞密院事時師道駐軍滑州
實無兵從行請合山東陝西京畿兵屯於青滄滑衛
河陽預為防秋之計徐處仁等謂金人重載甫還豈
能復來不宐先自擾費示之以弱議格不行七月河
北東路宣撫使李綱奏臣兩具論以七月七日指揮
止諸路防秋之兵為不可必蒙聖察今宣撫司既無
兵可差不知朝廷既止諸路防秋之兵將何應副兼
遠方人兵各已在路又已借請數月本路漕司州縣
又已預備半年百日之糧今一放散皆成虛費而實

要兵用處無可摘那深恐誤國大計詔依所奏紹興之初群盜四起有若岳飛劉光世諸大將領兵尤重隨宜調發屯泊要害控制捍蔽是亦權宜之利矣厥後樞府帥臣屢言久戍之弊甚者或十年或二十年而不更尤可閔念蓋出戍者皆已老瘁而諸州所留類皆少壯及工匠三司多以坐甲爲名占留違制有終身未嘗一日戍者於是命帥臣鈐轄司置諸州尺籍定其姓名依期更戍帥臣又言有如貴溪戍兵三月一更繇貴溪至池州往返一千五百里卽是一月在途徒有勞費願以一年終更今攷紹興間邊境弗

一者三人將之分營永興西寇至則舉烽相應或乘勢討擊進退不以地分並受夏竦等節制詔從之初趙元昊反以夏竦陳執中知永興軍節度陝西諸軍久之無功乃析秦鳳涇原環慶鄜延為四路以秦渭慶延知州分領本路馬步軍是歲罷銅符木契詔曰陝西屯重兵罄本路租稅益以內庫錢帛并西川歲輸而軍儲猶不足宜度隙地為營田務四路總管轉運悉兼領使慶曆二年詔已發士三萬戍永興委總管司部分閱教歲以八月遣萬五千人戍涇原儀渭州鎮戎軍十二月以萬五千人代至二月無警卽還

歲以為常葛懷敏等喪師命范仲淹韓琦龐籍復
統四路軍期中覆不及者以便宜從事四年夏人已
納款乃罷四月帝謂輔臣曰湖廣擊蠻吏士方夏瘴
熱而罹疾者衆宜遣醫往為診視六年詔騎軍以盛
夏出戍馬多道死自今以八月至二月遣發又詔廣
南方春瘴癘戍兵在邊者權休善地其自嶺外戍回
軍士予休兩月李昭亮上言舊制調發諸軍先引見
試以戰陣遷補校長今或不暇試戰陣請選疆壯有
武技者每十人引見轉資後遣詔可時契丹使來議
關南地朝廷經制河北武備議者欲增兵屯程琳自

大名府徙安撫陝西上言曰河朔地方數千里連城
三十六民物繁庶川原坦平自景德以前邊數有警
官軍雖衆罕有成功蓋定州真定府高陽關三路之
兵形勢不接召發之際交錯非便况建全魏以制北
方而兵隸定州真定府路其勢倒置請以河朔兵為
四路以鎮定十州軍為一路合兵十萬人高陽關十
一州軍為一路合兵八萬人滄霸七州軍為一路合
兵四萬人北京九州軍為一路合兵八萬人其駐泊
鈐轄都監各掌訓練使士卒習聞主將號令急緩即
成部分天子下其章判大名府夏竦奏鎮定二路當

內外之衝萬一有警各籍重兵控守要害迭爲應援
若合爲一則兵柄大重減之則不足以備敵又滄州
久隸高陽關道里頗近瀕海斤鹵地形沮洳東北三
百里野無民居非賊蹊徑萬一有警可決漳御河東
灌塘淀隔越賊兵未易奔衝不必別建一路惟北京
爲河朔根本直宿重兵控扼大河南北內則屏蔽
王畿外則聲援諸路請以大名府澶懷衛濱棣德博
州通利軍建爲北京路四路各置都總管副都總管
一人鈐轄二人都監四人平時祇以河北安撫使總
制諸路有警卽北京置四路行營都總管擇嘗任兩

府重臣爲之議未決竦入爲樞密使賈昌朝判大名
府復命規度昌朝請如竦議惟保州沿邊巡檢并雄
霸滄州界河二司兵馬國初以來拓邊最號疆勁今
未有所隸請立沿邊巡檢司隸定州路界河司隸高
陽關路於是下詔分河北兵爲四路北京澶懷衛德
博濱棣州通利保順軍合爲大名府路瀛莫雄霸具
冀滄州永靜乾寧保定信安軍合爲高陽關路鎮邢
洺相趙磁州合爲真定府路保深祁州北平廣信安
肅順安永寧軍合爲定州路凡兵屯將領悉如其議
韓琦謂兵勢大分請合定州真定府爲一高陽關大

名府爲一朝廷以更寘甫新不報詔四路兵依陝西
遣部將往來按閱又詔自今兵戍回揀捧日龍衛天
武神衛等軍皇祐元年發禁兵十指揮戍京東以歲
饑備盜詔陝西邊警既息土兵可備守禦東軍屯戍
者徙內郡以省餉饋二年詔如聞河北諸屯將校有
老疾廢事而不知退有善部勒著勞效而不得進帥
臣監司審察密以名聞四年詔戍兵歲滿有司按籍
遠者前二月近者前一月遣代戍還本營聽休五月
又詔廣西戍兵及二年而未得代者罷歸鈐轄司以
土兵歲一代之自儂智高之亂戍兵踰二萬四千至

是聽還而令土兵代之至和元年詔陳許鄭滑曹州
各屯禁兵三千嘉祐五年用賈昌朝奏京北路置都
監三人駐劄許蔡鄭州分督近畿屯兵七年詔陝西
土兵番戍者毋出本路治平二年發兵指揮二十分
戍永興軍邠州河中府仍遣官專掌訓練三年詔員
僚直龍衛毋出戍神衛嘗留十指揮在營又詔頃以
東兵戍嶺南冒犯瘴癘得還者十無五六目令歲滿
以江淮教閱忠節威果代之神宗嗣位軍政多斫更
革熙寧初嘗與輔臣論河北守備韓絳等曰漢唐重
兵皆在京師其邊戍裁足守備而已故邊無橫費彊

本弱末其勢亦順開元後有事四夷權臣皆節制一方重兵在西北天寶之亂由京師空虛賊臣得以肆志也帝曰邊上老人亦謂今之邊兵過於昔時其勢如倒植浮圖朕亦每以此爲念也三年詔諸路戍兵畸零不成部伍致乖紀律或互遣郡兵更相往來道路艱梗宜悉罷之易以上番全軍或就糧兵爲戍當遣者並隸總管司以詔令從事舊制河北軍馬不出戍帝慮其驕惰五年始命河北河東兵更戍減其一歲以優之其年詔徙河州軍馬註熙州熙州軍馬駐通遠軍追召易集可省極邊軍儲帝嘗曰窮

吾國用者

也其議徙軍於內郡以弓箭手代之

冀省邊費九年詔京師兵比留十萬餘以備四方屯戍數甚減少自今戍兵非應發京師者勿遣其後言者屢請損河北冗兵詔立額止留禁兵七萬而京東增置武衛軍四十二營訓練精銳皆以分隸河北而以三千人散戍東南杭楊江寧諸州以備盜賊嶺外惟廣韶南雄州常有戍兵千人桂林以瘴癘間徙軍於全末元豐中或請遣陝西路騎軍五七百戍桂林者詔遣在京軍馬以戍之元祐元年六月右諫議大夫孫覺言將兵之禁宜可少解而責所在守臣與州郡

兵官可令乘時廣行召募稍補前日之額循祖宗之
法使屯駐三邊及川廣福建諸道州軍往來道路足
以服習勞苦南北番戍足以均其勞佚詔陝西河東
廣南將兵不論戍他路河北輪近裏一將赴河東府
界諸路逐將與不隸將兵並更互差撥出戍別路赴
三路者差全將或半將餘路聽全指揮分差仍不過
半將十月樞密院言東南一十三將自團將以來未
曾均定出戍路分及不隸將兵內有出戍窠名數少
所管指揮數多去處未得均當欲除廣南東西兩路
駐劄三將只充本路守禦差使虔州第六將全永州

第九將準備廣南東西路緩急勾抽策應並不差戍
他路外餘八將及不隸將兵依均定路分都鈐轄司
駐泊分擘差使內將兵不隸將兵路分却於自京差
撥步軍前去補戍候將兵回日却行勾抽從之十二
月廣西經略安撫使都鈐轄司言乞

宜融欽

廉州係將不係將馬步軍輪差赴邕州極邊水土惡
弱砦鎮監柵及巡防并都同巡檢等處並乞依邕州
條例一年一替其餘諸州差往邕州永平古萬太平
橫山遷隆砦鎮及左右江溪洞巡檢并欽州如昔峒
駐劄抵棹砦並二年一替其諸州巡檢下一年一替

從之二年河東經路安撫使曾布言河外上番四將
每將內抽減步軍赴嵐石州分壁沿河等處差使代
開封府界等五將兵馬歸營及赴岢嵐火山軍駐劄
代東兵兩指揮赴太原府就食從之是月樞密院言
昨爲熙河蘭會路戍兵數多尋以年滿二千餘人節
次抽減歸營兼本路卽目見管戍兵比額尚多一千
三百餘人今朝旨今熙河蘭會路都總管司遇本路
緩急關人許於秦鳳路勾抽一將應副緣本路卽目
事宜慮向秋關人防守欲熙河蘭會路都總管司遇
本路緩急關人聽全勾指秦鳳路九將應副差使從

京東差步軍五指揮赴永興軍商鞅州權駐劄以備
秦鳳路勾抽從之紹聖四年樞密院備呂惠卿所言
比緣邊謀報西界點集本路叛卒見關守禦人兵兼
土兵未填闕額并蕃兵弓箭手比元豐元年少二千
二百有餘東兵馬步軍比元豐四年七年少十六
指揮乞於東兵步人內差撥一十六指揮添助防
守兼本路自去歲泛差過軍馬三十六指揮比之
他路已是倍多卽今戍兵二萬六千餘人比之元
豐四年人數亦不至闕少自可那融使喚詔鄜延
路郡總管司詳此照會如遇賊兵犯塞或本路舉兵

委是闕人其年滿人指揮兵級今相度事宜權留三
兩月候事宜稍息遣還是月詔河東路總管司那融
替換上番兵馬無令戍邊日久致有勞弊如無人替
換候春月事宜稍息卽先後上番四將抽減一番兵
馬歸營元符二年閏九月遣秦鳳戍兵十指揮應副
熙河新邊戍守十一月以呂惠卿奉減鄜延戍兵五
十指揮三年八月詔遣虎翼軍六千戍熙河路令代
蕃兵及弓箭手還家休息十二月詔邊帥減額外戍
兵崇寧四年詔廣南瘴癘之鄉東西雖殊氣候無異
西路戍兵二年一代而東路獨限三年代不如期

有隕於瘴癘者朕甚惻然其東路亦令二年一替前
期半年差人如遼以違制論大觀二年六月詔陝西
諸路自罷兵以來數年于此兵未曾徹蓋緣邊將怯
懦坐費邊儲戍卒勞苦可除新邊的確人外餘並依
元豐罷邊事日戍額人數外餘並亘抽歸營有司不
得占吝如違以違制論又詔東南除見兵額外帥府
別屯二千人望郡一千人帥府置奉錢伍百一指揮
以威捷爲名望郡奉錢四百一指揮以威勝爲名帥
府三指揮望郡一指揮各奉錢三百以全捷爲名並
以步軍五百人爲額三年六月詔國家承平百五十

年東南一方地大人衆已見兵寡勢弱非持久之道
可除見今兵額外帥府別屯兵士二千人望郡一千
人宣和二年詔河北軍馬與陝西河東更戍三年正
月詔河北軍馬與陝西河東更戍非元豐法遂罷其
令應拖後人並與免罪依舊收管閏五月江浙淮南
等路宣撫使童貫奏勘會江南東路兩浙東西路各
有東南一將平日未嘗訓練武藝臨敵必誤驅策昨
睦寇初發天兵未到已前遣令上項將兵捕賊遂致
敗衄亡失軍兵甚多今睦賊討平之後脅從叛亡者
方始還業非增戍兵鎮遏無以潛消兇暴臣今擬留

戍兵一萬五千五百七十八人分置江南東路兩浙
東西路州軍防把一年滿替出軍一次依平蠻故事
每月別給錢三百歲給鞋錢一千其兵並隸本路安
撫司統轄訓練詔從之是年權知婺州楊應誠奏凡
屯戍將兵須隸守臣使兵民之任歸一則號令不二
然後可以立事詔從之續有旨改從舊制四年臣僚
言東軍遠戍四川皆京師及府界有武藝無過之人
既至川路分屯散處多不成隊而差使無時委致勞
弊蓋四川土兵既有詔不得差使則其役併著東
軍實為偏重若令四川應有土兵禁軍與東軍一同

差使不惟勞逸得均抑亦不失熙豐置東軍彈壓蜀人兼備蠻寇之意詔本路鈐轄轉運兩司公同相度利害以聞五年制置所奏江浙增屯戍兵相度節鎮增添兩指揮處餘州各一指揮各不隸將內兩指揮處將一指揮以威果為名一指揮以全捷為名餘州並以威果為名從之七年三月詔廣南東西路地遠山險盜賊間有竊發內郡戍兵徃彼屯守多緣瘴癘疾病不任捕盜又不諳知山川道里林壑曲折故盜不能禁可令每巡檢下招置土人健勇輕捷者參戍兵之半互相關防易於擒捕令樞密院行之靖康元

知州軍官高者掌之凡發兵樞密院下符一至五周而復始指揮三百人至五千人用一虎一豹符五千人已上用雙虎豹符樞密院下符以右符第一為始內匣中緘印之命使者齎宣同下云下第一符發兵與使者復緘右符以還仍疾置聞所在籍下符資次日月及兵數毋得付所司其木契上下題某處契中剖之上三枚中為魚形題一二三下一枚中刻空魚令可勘合左旁題云左魚合右旁題云右魚合上三枚留總管鈐轄官高者掌之下一枚付諸州軍城砦主掌之總管鈐轄發兵馬有人已上先發上契第一

枚貯以韋囊緘印之遣指揮齎牒同往所在驗下契
與上契合即發兵復緘上契以還仍報總管鈐轄其
發第二第三契亦如之掌契官籍發契資次日月及
兵數以為驗傳信牌中為池槽藏筆墨紙今主將掌
之每臨陣傳命書紙內牌中持報兵官復書事宜內
牌中而還主將密以字為號驗毋得漏泄軍中事呂
夷簡言自元昊反被邊城砦各為自守計萬一賊有
奔衝即闢輔驚擾雖夏竦等屯永興其實兵少自永
興距鄜延環慶諸路皆數百里設有急緩內外不能
相救請募勇敢士三萬訓以武技分置十隊以有謀

靖故以大軍屯戍而踐更之期近者三月遠者三年
逮和議既成諸軍移屯者漸歸營矣惟防秋仍用移
屯更戍之法沿邊備禦亦倚重焉乾道淳熙紹熙之
際一導其制開禧初復議用兵駐劄諸兵始復移屯
和議再成邊地一二要郡雖循舊貫其諸駐劄更戍
之法不講而常屯之兵益多逮夫端平破川蜀咸淳
失襄樊裂淮甸疆宇蹙而兵法壞叛將賣降庸夫乘
鉞間有圖國忘死之士則遙制于權姦移屯更戍靡
有定方於是戍卒疲於奔命不戰而斃者衆矣至若
將校之部曲諸軍之名號士卒之衆寡詳列于屯駐

者茲不重錄云

志卷第一百四十九

志卷第一百五十

宋史一百九十七

開府儀同三司上柱國錄軍國重事前中書右丞相監修國史領經筵事都總裁脫脫等奉

勅修

兵十一 器甲之制

器甲之制其工署則有南北作坊院有弓弩院諸州皆有作坊皆役工徒而限其常課南北作院歲造塗金脊鐵甲等凡參萬二千弓弩院歲造角靶弓等凡千六百五十餘萬諸州歲造黃檗黑漆弓弩等凡六百二十餘萬又南北作坊及諸州別造兵幕甲袋梭衫等什物以備軍行之用京師所造十日一進謂之

旬課上親閱視置五庫以貯之嘗令試牀于弩於郊外夫及七百步又令別造步弩以試戎具精緻犀利近代未有開寶三年五月詔京都士庶之家不得私蓄兵器軍士素能自備技藝之器者寄掌本軍之司俟出征則陳牒以請品官準法聽得置隨身器械時兵部令史馮繼昇等進火箭法命試驗且賜衣物束帛淳化二年申明不得私蓄兵器之禁至道二年二月詔光造光明細綱甲以給士卒者初無襯裏宜以細裏之俾擗者不磨傷肌體咸平元年六月御前忠佐右歸宋獻木羽弩箭箭裁尺餘而所激甚遠中

鎧甲則斡去而鐵存牢不可拔詔增歸宋月奉且補其子為東西班侍三年四月神騎副兵馬使焦倓獻繁鐵槊重十五斤令倓試之馬上往復如飛命遷本軍使八月神衛水軍隊長唐福獻所製火箭火毬火蒺藜造船務匠項綰等獻海戰船式各賜緡錢先是相國寺僧法山本洛州人彊姓其族百口悉為戎人所掠至是願還俗隸軍伍以効死力且獻鐵輪撥渾重三十三斤首尾有刃為馬上格戰具詔補外殿直五年知寧化軍劉永錫製手砲以獻詔沿邊造之以充用六年十月給軍中傳信牌其制漆木為牌長

六寸闊三寸腹背刻字而中分之置鑿柄令可合又
穿二竅容筆墨上施紙札每臨陣則分而持之或傳
令則署其言而繫軍吏之頸至彼合契乃書復命因
冀州團練使石普之請也仁宗時天下久不用兵天
聖四年詔減諸路歲造兵器之半是歲詔作坊造鐵
槍一萬五千給秦渭環慶延州鎮戎軍六年詔外器
甲久不繕先遣使分詣諸路閱視脩治之景祐二年
罷秦州造輪京師弓弩三年詔廣南民家毋得置博
刀犯者并鍛人並以私有禁兵律論先是嶺南為盜
者多持博刀杖罪輕不能禁轉運使以為言故著是

令四年詔作坊製栓子槍柶槍各五萬康定元年四
月詔江南淮南州軍造紙甲三萬給陝西防城弓手
又詔河東彊壯習弩者聽自置戶四等以下官給之
八月詔陝西製柳木旁牌慶曆元年知州楊偕遣曲
陽縣主簿楊拯獻龍虎八陣圖及所製神盾劈陣刀
手刀鐵連槌鐵簡且言龍虎八陣圖有奇有正有進
有止遠則射近則擊以刀盾彼蕃騎雖衆見神盾之
異必遽奔潰然後以驍騎夾擊無不勝者歷代用兵
未有經慮及此帝閱于崇政殿降詔獎諭其後言者
以為其器重大緩急難用云二年詔鄜延環慶涇原

秦鳳路各置都作院賜河北義勇兵弓弩箭材各一百萬四年賜鄜延路總管風羽子弩箭三十萬五年詔諸路所儲兵械悉報三司三司歲具湏知以聞仍約為程式預頒之八年詔士庶之家所藏兵器非法所許者限一月送官敢匿聽人告捕皇祐元年御崇政殿閱知澧州供備庫副使宋守信所獻衝陣無敵流星弩拒馬皮竹牌火鏹石火網三刃黑漆順水山字鐵甲野戰拒馬刀弩砮脚車衝陣劔輪無敵車大風翎弩箭八種四年河北河東陝西都總管司言郭諮所造獨轆衝陣無敵流星弩可以備軍陣之用詔

弓弩院如樣製之除詔為鄜延路鈐轄許置弩五百募土民教之既成經略夏安期言其便詔立獨轆弩軍五年荆南兵馬鈐轄王遂上臨陣拐槍至和元年詔河北河東陝西路每歲夏曝器甲有損斷者悉令完備如復閱視有不堪用者知州通判并主兵官並貶秩嘉祐四年詔京師所製軍器多不鋒利其選朝臣各一員揀試之七年詔江西制置賊盜司在所有私造兵甲匠並籍姓名若再犯者并妻子徙淮南熙寧元年始命入內副都知張若水西上閣門使李評料簡弓弩而增修之若水進所造神臂弓實李宏所

獻蓋弩類也以檠為身檀為梢鐵為鞞子槍頭銅為馬面牙發麻繩扎絲為弦弓之身三尺有二寸弦長二尺有五寸箭木羽長數寸射三百四十餘步入榆木半筈帝閱而善之於是神臂始用而他器弗及焉二年命河北州軍凡戎器分三等以聞又詔內庫凡器甲擇其良若干條上四年詔諸路遣官詣州分庫藏甲兵器為三等如沿邊三路而川峽不與五年帝匣斬馬刀以示蔡挺挺謂製作精而操擊便乃命中人領工造數萬口賜邊臣鐔長尺餘刃三尺餘首為大環是歲詔權三司度支副使沈起詳定軍器制度

起以為一已之見有限宜令在京及三路主兵官監官工匠審度法度所宜庶可傳久詔從之時帝欲利戎器而患有司苟簡王雱上疏曰漢宣帝號中興賢主而史稱技巧工匠獨精於元成之時是雖有司之事而上繫朝廷之政方今外禦邊患內虞賊盜而天下歲課弓弩甲冑入玄武庫者以千萬數乃無一堅好精利實可為備者臣嘗觀諸州作院兵匠乏少至拘市人以備役所作之器但形質而已武庫之吏計其多寡之數而藏之未嘗貴其實用故所積雖多大抵敝惡人為政如此而欲抗威決勝外攘內脩

未見其可也儻欲弛武備示天下以無事則金木絲
枲筋膠角羽之材皆民力也無故聚工以毀之甚可
惜也莫若更制法度歛數州之作聚為一處若今錢
監之比擇知工事之臣使專其職且募天下良工散
為匠師而朝廷內置工官以總制其事察其精窳而
賞罰之則人人務勝不加責而皆精矣聞今武庫太
祖時弓尚有如新者而近世所造徃徃不可用此可
見法禁之張弛矣大抵雩為此言以迎逢上意欲妄
更舊制也六年始置軍器監總內外軍器之政置判
一人同判一人屬有丞有主簿有管當公事先是軍

器領於三司至是罷之一總於監凡產材州置都作
院凡知軍器監利害者聽詣監陳述於是吏民獻器
械法式者甚衆是歲又置內弓箭南庫軍器監奏以
利害頒諸路作院為式是年冬以騎兵據大鞍不便
野戰始製小鞍皮鞵木鞵長於回旋馬射得以馳驟
且選邊人習騎者分隸諸軍時周士隆上書論廣西
交趾事請為車以禦象陣文彥博非之安石以為自
前代至本朝南方數以象勝中國士隆策宜可用因
論自古車戰法甚辯請以車騎相當試以觀其孰利
帝亦謂北邊地平可用車為營乃詔試車法令沿河

採車材三千兩軍器監定法式造戰車以進七年判
監呂惠卿言其所上弓式及其他兵器制度下殿前
馬步三司令定奪去取而逐司不過取責軍校文狀
以聞非獨特其舊說不肯更張又其智慮未必能知
作器之意臣於朝廷已行之令非敢言改乞就一司
同議帝乃遣管軍郝質赴監定奪皆曰便時軍器監
製器不一材用滋耗於是詔不以常制選官馳往州
縣根括牛皮角筋能令數羨次第加獎是歲始造箭
曰狼牙曰鴨嘴曰出尖四楞曰一插刃鑿子凡四種
推行之八年詔河北拒馬或多以竹為之不足當敵

令軍器監造三萬具赴北京澶定州又令計河北所
少兵器製造其不急者毋得妄費材力又詔民戶馬
死舊不以報官者並報輸皮筋以充用帝慮置監未
有實効而虛用材役詔中書樞密院覈實其事令條
畫以聞軍器監奏置監以來增造兵器若干為工若
干視前器增而工省帝復詰之且令與御前工作所
較工孰省驗器孰良王韶謂如此恐內外相傾成俗
且往年軍器監檢察內臣折剝弓弩隙由此生今
令內臣較按軍器監又如曩日相傾無已帝曰比
累累說軍器監事若不較見事實即中外便以為

宋史志卷一百五十一
七
聽小臣譖愬今令得實行法所以明曲直也安石曰
誠當如此若每事分辨曲直明其信誕使功罪不蔽
則天下之治久矣王韶曰軍器監事不須比較帝曰
事不比較無由見枉直安石曰朝廷治事唯欲直而
已其後安石卒以辨口解帝之疑而軍器監獲免欺
冒之罪冬十月軍器監欲下河東等路采市曲木爲
鞍橋帝以勞民費財不許是時河東陝西廣南帥臣
邀功不已請增兵器帝各令給與之至是有乞以
耕牛博買器甲者元豐元年冬鄜延路經略使呂惠
卿乞給新樣刀軍器監欲下江浙福建路製造帝

不許給以內南庫短刃刀五萬五千口二年御批有
曰河東路見運物材於緣邊造軍器顯爲迂費張皇
可令軍器監速罷之三年吉州奏奉詔市箭筈三十
萬非土地所產且民間不素蓄乞豫給緡錢期以一
年和市從之時西邊用兵久不解四年春陝西轉運
使李稷奏本道九軍什物之外一皆無之乞於永興
軍庫以餘財立法營辦七月涇原路奏脩渭州城畢
而防城戰具寡少乞給三弓八牛床子弩一槍二劍
箭各欲依法式製造詔圖樣給之五年七月鄜延路
計議邊事所奏乞緡錢日萬工匠千人鐵生熟五

萬斤牛馬皮萬張造軍器並給之八月詔令沈括以
劈陣大斧五千選給西邊諸將十一月陝西轉運使
李察言本路都作院五宜各委監司提舉從之六
年二月詔熙河路守具有闕給氊三千領牛皮萬張
運送之八月從環慶路趙尚之請以神箭弓一千箭
十萬給之未幾賜蘭會路藥箭二十五萬七年陝西
轉運副使葉康直言秦鳳路軍器見闕名物計四百
三十餘萬使一一為之非十餘年可就乞自京給賜
詔量給之帝性儉約有司造將官皮甲欲以生絲染
紅代鼈牛尾為瀝水帝惜之代以他毛於一弓一

矢一甲一牌之用無不盡心焉弓曰闌閃促張弓罷
長弰舊法矢曰減指箭牌以藥竹穿皮為之以易桐
木牌改素鐵甲為編挨甲其法精密乃劉昌祚尹
抃閻守勲等所定制云八年十月詔內外所造
軍器以見餘物材工匠造之兵匠民工即罷遣之
元祐元年詔三路既罷保甲團教其器甲各送官
收貯勿得以破損拘民整治八月詔太僕少卿高遵
惠會工部及軍器監內外作坊及諸州都作院工器
之數以要切軍器立為歲課務得中道他非要切並
權住勿造於是數年之間督責少弛紹聖二年有

司言州郡兵備全為虛文恐緩急不足備禦請稍推行熙寧之詔常令封椿排垛依雜隊法從之元符元年詔江湖淮浙六路合造神臂弓三千箭三十萬二年臣僚奏乞增造神臂弓於是軍器監所造歲益千餘弓是歲詔河北沿邊州城壁樓櫓器械各務脩治有不治者罪之先是二廣路土丁令依熙寧指揮脩置器械三年知端州蕭利上疏極言傷財害民其弊非一乞住買槍手器械疏奏不報崇寧初臣僚爭言元祐以來因循弛廢兵不犀利詔復令諸路都作院創造脩治官吏攷察一如

熙寧時矣時有詔造五十將器械從工部請令內外共造由是都大提舉內外製造軍器所之名立焉初從邢恕之議下令創造兵車數十乘買牛以駕已而蔡碩又請河北置五十將兵器且為兵車萬乘蔡京主其說姦吏旁緣而因為民害者深矣崇寧三年河北陝西都轉運司言兵車之式若用許彥圭所定則車大而費倍若依往年二十將舊式則輕小易用且可省費詔卒以許彥圭式行之時熙河轉運副使李復先奏曰今之用兵與古不同古者征戰有禮不為詭遇多由正塗故車可行而敵不敢輕犯今之

用兵盡在極邊下砦駐軍各以保險爲利車不能上又戰陣之交一進一退車不能及一被追襲遂非已有臣屢觀戎馬之間雖狼糞衣服器械不能爲用况於車乎臣聞此車之造許彥圭因姚麟以進其說朝廷以麟熟於邊事而不知彥圭輕妄麟立私恩以誤國計其車比於常法濶六七寸運不合轍東來以夫牽輓不行以致典賣衣物自賃牛其終日而進六七里棄車而逃者往往而是夫未造則有配買物材顧差大匠之擾既成又難運致則爲諸路之患有不可勝言者矣彥圭但圖一官之得不知有誤於

國此而不誅何以懲後今乞便行罷造已造者不復運來以寬民力其後彥圭卒得罪元豐之時河北河東路軍器每季終委逐路職司更互攷察元祐罷之四年因工部之請復行之大觀二年手詔曰前東南備禦指揮深慮監郡縣吏急切者倚法害民廢職者慢令失事如築城壁造軍器收戰馬習水戰之類並可量度工力計以歲月漸次興作毋得急遽科歛及差雇百姓使急不擾民緩不廢事然後爲稱尋詔限十年一切畢工四月罷黎雅等州市斃牛尾慮爲民害八月提舉御前軍器所奏乞如崇寧五年指

揮下諸路買牛角四十萬隻筋十萬斤從之政和二年二月詔諸路州郡造軍器有不用熙寧法式者有司議罰具為令六月又詔並用御前軍器所降法式前二月指揮勿行三年詔馬甲曩用黑髹漆今易以朱是歲姚古奏更定軍器曩時甲二副今拆造三副曩時手刀太重今皆令輕便易用曩時神臂弓礮二石三斗今礮一石四斗從之悉下諸路改造六年軍器少監鄧之綱奏國家諸路為將一百三十有一訓練士卒各給軍器以備不虞惟河北諸將軍器乃熙豐時造精利牢密冠於諸路臣恐歲久因循多

致損弊乞自河北陝西路為首令諸路一新戎器仰稱陛下追述先志儲戎器壯國威之意從之七年之綱三上奏一言脩武庫二言整軍器大省國用詔升之綱為大監又遷一官時宇文粹中賜對崇政殿奏武庫事因奏武庫有祖宗所御軍器十餘色乞編入鹵簿圖志遇郊兵重禮陳於儀物之首以識武功且示不忘創業艱難意是年御筆以武庫當脩軍器近一億萬其中箭鏃五千餘萬用平時工料須七十年餘然後可畢於是令鄧之綱分給沿流作院限三年脩之而權住三年上供軍器八年以

之綱奏諸路歲起上供料買分數特免三年綱發然自時厥後申明郡縣牛皮角筋之禁紛然為害者之綱之請也宣和元年權荆湖南路提點刑獄公事鄭濟奏本路惟潭邵二州各有年額製造軍器今年製造已足躬親試驗並依法式不誤施用詔加旌賞以為諸路之勸然自是歲督軍器率用御筆處分工造不已而較數嘗闕繕脩無虛歲而每稱弊壞大抵中外相應一以虛文上下相蒙而馴致靖康之禍矣靖康初兵仗皆闕詔書屢下嚴立賞刑而卒亦無補時通判河陽權州事張濟奏曰河陽自今春以來

累有軍馬經過軍士舉隨身軍器若馬甲神臂弓箭槍牌之類於市肆博易熟食名為寄頓其實棄遺避逃征役拘收三日間得器械四千二百餘物此乃太原援師尚且棄捐器甲則他路軍馬事勢可知宜諭民首納免貽他患帝善旂奏賞以一官初御前軍器監軍器所萬全軍匠以三千七百為額東西作坊工匠以五千為額紹興初後兵纔千人久之增至五千六百餘又於諸道增二千九百餘本券外復增給日錢百七十月米七斗半於是內庫累歲兵械山積而諸軍悉除戎器三十六年詔工匠

宜減免江浙福建諸州物料悉蠲之有司奏物料減
三之一工匠二千雜役兵五百為額舊軍器所得專
達建炎中嘗以闈官董慤提舉尋罷之紹興五年
隸工部復以中人典領三十年工部言非祖宗建官
意詔依條檢察孝宗受禪增提點官一員御史力論
其不可復隸工部焉造車之制渡江後東南地多
沮洳險隘不以車為主宗澤李綱有戰車法王大智
獻車式皆不復用而屬意甲冑弧矢之利矣建炎初
上諭宰執曰方今戰士無慮三十萬若皆被堅執銳
加以弧矢之利雖疆敵無足畏也造弓必用良工善

價紹興三年提舉製造軍器所言以七十工造全裝
甲一又長齊頭甲每一甲用工百四十一短齊頭甲
用工七十四乞以本所全裝甲為定式席益言諸州
造馬蝗弩不若令造弓詔並改造弓弩內馬蝗弩改
手射弓紹興四年軍器所言得旨依御降式造甲緣
甲之式有四等甲葉千八百二十五表裏磨鏗內披
膊葉五百四每葉重二錢六分又甲身葉三百三十
二每葉重四錢七分又腿裙鶻尾葉六百七十九每
葉重四錢五分又兜鍪簾葉三百一十每葉重二錢
五分并兜鍪一孟子眉子共一斤一兩皮線結頭等

重五斤十二兩五錢有奇每一甲重四十有九斤十二兩若甲葉一一依元領分兩如重輕差殊即棄不用虛費工材乞以新式甲葉分兩輕重通融全裝共四十五斤至五十斤止詔勿過五十斤三十二年詔江東安撫司造木弩五千箭五十萬隆興元年御降木羽弩箭式每路依式製箭箭自萬淳熙九年衢州守臣製到木鶴背弩二千箭十萬又湖北京西造納無羽箭上曰箭不用羽可謂精巧其屋藏之淮東納領朱佺言鎮江一軍乃韓世忠部曲世忠造克敵弓以當敵騎衝突其發可至百步其勁可

穿重甲量爲利器往歲調發弓不免損矢存者歲久亦漸弛壞今考諸軍見弩手八千八百四十二人人合用兩弓一弓一日上教一弓備出戰合用弓萬七千六百八十有四僅存六千五百七十有四餘皆不堪施教乞下鎮江都統司足其額十五年工部侍郎李昌圖言弓矢之利貴於便疾神臂弓斗力及遠屢獲其用後又造神勁弓及遠雖在神臂弓上軍中多言其發遲每神臂三矢而神勁方能一發若臨敵之際便疾反出神臂下上曰平原曠野宜用神勁弓西蜀崇山峻嶺未知孰利詔金州都統司詳議以聞既

而都統制吳挺奏神勁弓并彈子頭箭諸軍用之誠
便疾神臂不及也詔從其便楚州兵馬鈐轄言弩之
力勁者三十石次者十五石矢之鏃狀若鋏所發何
啻數百步洞穿數人江上諸軍有弩式皆廢不脩詔
兩淮荆襄沿邊城守各製二十枝御前軍器所亦
如之紹熙而後日造器械數目山積開慶元年壽
春府造甌筒木弩與常弩明牙發不同箭置筒內
甚穩尤便夜中施發又造突火槍以鉅竹爲筒
內安子窠如燒放焰絕然後子窠發出如砲聲
遠聞百五十餘步咸淳九年沿邊州郡因降式

式製回回砲有觸類巧思別置砲遠出其上且爲砲
砲之策尤奇其法用稻穰草成堅索條圍四寸長三
十四尺每二十條爲束別以麻索繫一頭於樓後柱
搭過樓下垂至地楸梁垂四層或五層周庇樓屋沃
以泥漿火箭火砲不能侵砲石雖百鈞無所施矣且
軒便不費財立名曰護陴籬索是時兵紀不振獨器
甲視舊制益詳

志卷第一百五十

卷一百五十一

以... 大... 不... 不... 不...
 十四... 二十... 以... 一...
 左... 回... 回... 回... 回...

