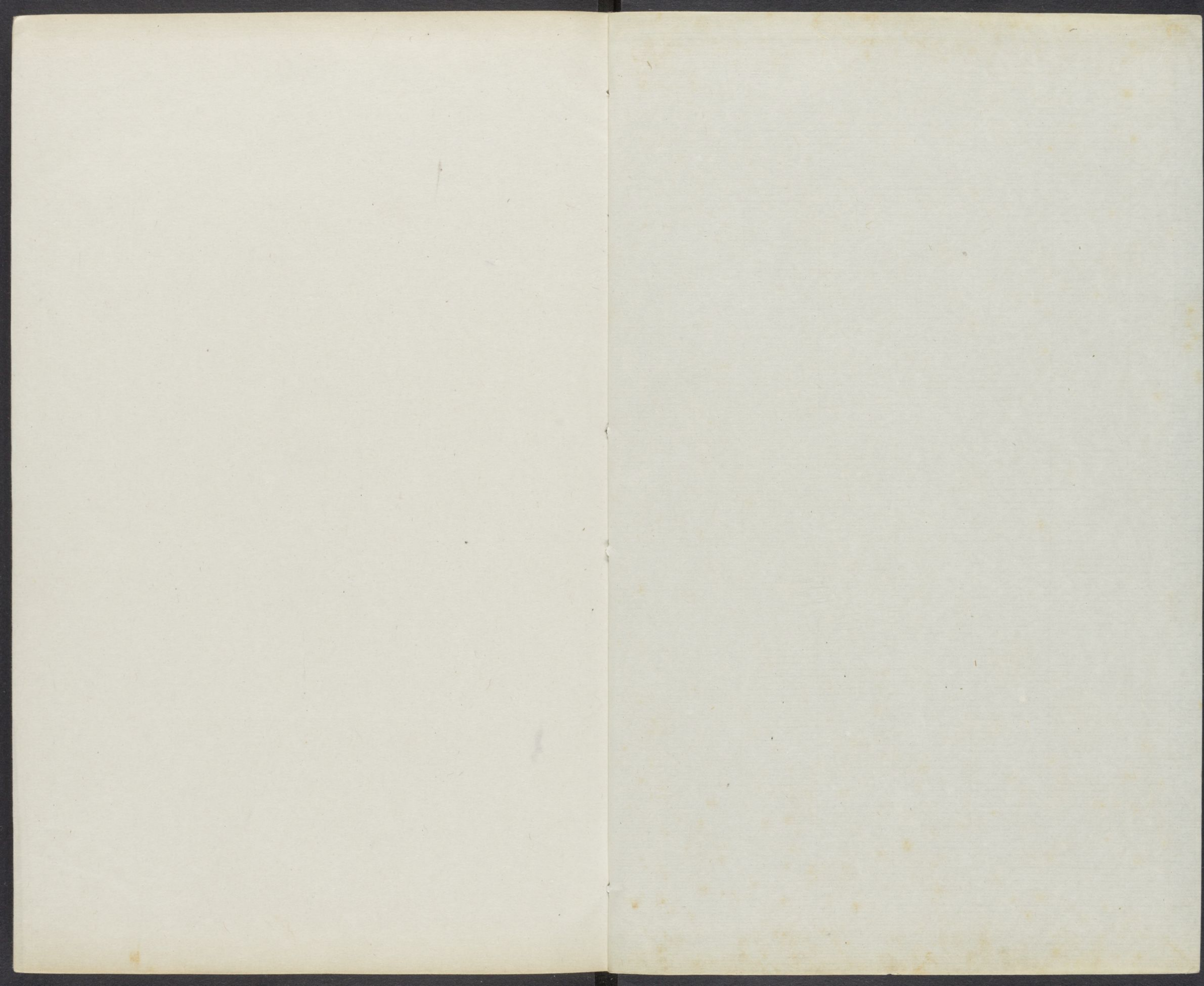


T 9296
2971

21



初學記卷第二十七

寶器部

金第一

銀第二

珠第三

玉第四

錢第五

錦第六

繡第七

羅第八

絹第九

五穀第十

蘭第十一

菊第十二

芙蓉第十三

萱第十四

萍第十五

苔第十六

金第一

爾雅曰黃金謂之盪其美者謂之鏐

爾雅曰黃金謂之盪其美者謂之鏐

哈佛大學漢和
圖書館珍藏印

餅金謂之鈹絕澤謂之銑西南之美者有華山之金石焉湯音湯鏐林幽反即紫磨金也銑最有光澤也許慎說文曰金有

五色黃金為長久埋不生百陶不輕西方之行也周易曰乾為金尚書曰金曰從革周易象同契曰黃土金之父流珠水之母後漢書曰益州金銀之所出華陽國志曰廣漢涪水有金銀之礦王隱晉書曰鄱陽樂安出黃金鑿土十餘丈披沙之中所得者大如豆小如粟米南郡象林南有四國皆稱漢人貢金供稅後魏書曰枝豆

國出金銀河鈎老國出金珠齊書曰金車王者至孝則出金人王者有盛德則游於後池林邑有金山汁流於浦葛洪神仙傳曰容成公服三黃得仙所謂雄黃雌黃黃金漢武內傳曰西黃母有九丹金液金漿林邑記曰上金為紫磨金又曰揚邁金子孟子曰兼金好金也淮南子曰玦五百歲生黃頰五百歲生黃金黃金千歲為黃龍玦石也中央數五故五百歲一化頰音胡貢反頰黃金水銀也秦以一鎰為一金而重一斤漢以一斤為一金書對紫光赤氣

和起居注曰盧江太守路永表言於穀城北見水岸邊紫赤光得金一枚狀如印齒地鎮圖曰黃金之氣赤黃千萬斤以上光大若鏡盤金氣發

鳴山耀室

王子年拾遺記曰少昊時余鳴於山銀洞於地或如

龜蛇之類乍似人鬼之形崔鴻後燕錄曰董統上言於慕容垂曰臣聞陛下之奇有六焉厥初之奇金光耀室

聘莊

宗躬孝子傳曰郭巨河內温人也妻生男謀曰養子則不得營業妨於供養當殺而埋焉錘入地有黃金一釜

上有鐵券曰黃金一釜賜孝子郭巨韓詩外傳曰楚襄王遣使持金千斤聘莊子欲以為相莊子固辞不許

照魅

抵鼃

王子年拾遺記曰方丈山有池泥色金而味辛以泥為器可作丹矣百鍊可為金金色青照鬼魅猶如照面不

得藏形也燕丹子曰太子與荆軻之東宮臨池而觀軻拾瓦投鼃太子奉金九軻用抵鼃復進軻曰非為太子愛金也但臂痛也

緘書

封璽

尚書曰武王疾周公作金滕孔安國注云為請命之書藏之於匱緘之以金不欲人

聞之也春秋運斗樞曰舜為天子東巡臨觀黃龍五采負圖出置舜前圖以黃玉為柙黃金繩封兩端章曰黃帝符璽也

探鳩

化鵲

劉義慶幽明錄曰張安有張氏者晝獨處室有鳩自入止于對牀張惡之披懷祝曰鳩爾來為

我禍耶止承塵為我福耶入我懷鳩翻飛入懷以手探之不知所在而得一金帶鈎焉遂宝焉自是之後子孫昌盛又曰常山張顥為梁相天新雨後有鳥如山鵲飛翔稍下墮地人爭取即化為一圓石顥椎破之得一金印文曰忠孝侯印

蓬

萊觀

崑崙臺

列子曰夏革殷謂湯曰渤海之東不知幾億万里有大壑中有山一曰岱輿二曰方

壺三曰員嶠四曰瀛洲五曰蓬萊其止高觀皆金闕閔令內傳曰老子與伊喜登崑崙上金臺玉樓七寶宮殿晝夜光明乃大帝四王之所遊處

有珠玉七宝之林

晉郭璞金銀讚

惟金三品楊越作貢五材之珍

剛惟在遠爐炭幽居永

銀第二

爾雅曰白金謂之銀其美者謂之鏐

說文曰銀白金也漢書曰朱提銀重八兩為

一流直一千五百八十他銀一流直一千是為

銀貨朱提縣名屬捷為後魏書曰銀出始興陽山縣又

出桂陽陽安縣驪山有銀礦二石得銀七兩白

登山亦有銀礦八石得銀七兩宣武帝詔並置銀宮每令採鑄後

魏書曰後魏孝明皇帝開恒州銀山之禁與人

共之魏志曰穢國男女繫銀廣數寸以為飾廣

州記曰廣州市司用銀米遂成縣任山有銀穴

有銀砂瑞應圖曰王者宴不及醉刑罰中人不

為非則銀甕出事對洗礦鑄礫酈元注水經曰瀑

礫洗取火合之以成金銀王韶之始興記曰小首山宋元嘉元

年夏霖雨山崩自顛乃麓朋處有光耀有若辰焉居人往觀皆

是銀礫鑄得銀也列子曰周穆王執化人之宮構以金銀絡以

珠玉史記曰蓬萊方丈瀛洲此魏收後魏書

三神山也皆以黃金白銀為宮闕曰大武皇帝

和乎二年詔中尚坊作黃金合盤鏤以白銀鈿以玫瑰牘闕

阮謀三禮圖曰牛鼎受一斛天子飾以黃金錯以白銀

門東方朔十洲記曰東方外有東明山有宮焉左

碧鏤題曰天地長男之宮釋智猛游外銘後魏大武帝

國傳曰龜茲國高樓層閣金銀雕飾

作黃金盤鏤以白銀銘九州致貢珠域來賓乃作茲器

錯用奇珍鍛以紫金鏤以燭銀

珠第三敘易川靈圖曰至德之盛五星如連

珠禮斗威儀曰其政平德至淵泉則江海出明

珠樊文淵七經義曰珠母者大珠在中小珠環之爾雅曰西方之美者有霍山之多珠玉焉後漢書曰珠蚌中陰精也玳瑁明珠色也璣珠不圓也夫餘出珠大如酸棗常璩華陽國志曰廣陽縣山出青珠永昌郡博南縣有光珠宄出光珠珠有黃珠白珠青珠碧珠後魏書曰河鈎老國出金珠伏無忌古今注曰章帝元和元年明珠出館陶大如李有光耀三年明珠出豫章海昏大如雞子圍四寸八分和帝永元五年鬱林

降人得大珠圍五寸七分山海經曰三珠樹生赤水上其爲樹如栢葉皆爲珠徐東南方草物狀曰凡採珠常三月用五牲祈禱若祠祭有失則風攪海水或有大魚在蚌左右白蚌珠長三寸半在漲海中其一寸五分有光色一芴小形似覆釜爲第一璫珠凡三品其一寸三分雖有先色形不負正爲第二滑珠凡三品郭義恭廣志曰有珠稱夜光有至負珠置地終日不停有石珠鑄石爲之一名朝珠

事對

夜光

明月

魚豢魏略

曰大秦國出明珠夜光珠真白珠沈懷遠南越志曰海中有大珠明月珠水精珠

臺 東方朔神異經曰西北荒中有一金闕相去有丈有明月珠徑二尺光照二千里太公六

拘刑罪皆免之 **吐澤** 藏川 春秋保乾圖曰吐珠於澤誰能不含宋均注曰珠出

於野澤之中誰能不含取以為寶也莊子曰修其道之謂備不以物挫志之謂完君子明於此則

也若然者藏金 **編星** 照月 尚書考靈曜曰甲子冬至於山藏珠於川 日月王緯俱起牽牛日月若編

珠郭子橫洞冥記曰帝起甘泉望風臺臺上得 **鳳銜龍吐** 白珠如花一枝帝以飾九華之蓋望之若照月

王子年拾遺記曰黃帝之子名青陽是曰少昊一名摯有白雲之瑞号為白帝有鳳銜明珠致於庭少昊乃拾珠懷之使照服

於天下尚書考靈曜曰外金出軫握命孔符赤用藏龍吐珠也 鄭玄注曰藏秘也珠寶物喻道也赤漢將用天之祕道 **九**

品六異 沈懷遠南越志曰珠有九品大五分以上至一寸入九分為大品有光彩一邊小平似覆釜者各當

珠璿珠之次為走珠走珠之次為滑珠滑珠之次為礪珠礪珠之次為硃珠硃珠之次為官雨珠官雨珠之次為稅珠稅珠之次為蒸符珠

墨子曰和氏之璧夜光之珠 **笑舞鶴** 握靈蛇 孫柔之瑞三棘六異此諸侯所謂良寶 應圖曰晉

平公鼓琴有玄鶴二双而下銜明珠舞於庭一鶴失珠覓得而走師曠掩口而笑曹植與楊德祖書曰偉長擅名於青土公幹

振藻于海隅德璉發迹於北魏足下高視於上京當此 **曜瓊** 時也人人自為握靈蛇之珠家家自謂抱荆山之玉

蚌隱金沙 郭璞江賦曰瓊蚌晞曜以瑩珠石 應節而揚葩曹植遠遊篇曰夜光明珠下隱金沙採之誰

遺漢女 **出黃枝遺赤水** 林邑記曰黃枝州上戶口殷富多明珠雜寶莊子曰黃帝游於

湘娥 赤水之北登于崑崙之丘而南望還歸遺其玄珠於赤水使智索之而不得離朱索之而不得使解

不得乃使象罔得之黃帝曰 **度寸** 徑尺 韓詩外傳曰良玉異哉象罔乃可以得之乎

土不能掩其光良珠度寸雖有百仞之水不能掩其輝王子年拾遺記曰燕昭王時有黑鳥白頭集王之所銜洞光之珠圓徑

拾遺記曰燕昭王時有黑鳥白頭集王之所銜洞光之珠圓徑

一尺此珠色黑如漆而懸
室內百神不能隱其精靈
照乘 媚川 史記曰魏王與齊威王會田於郊魏

王問曰若寡人國小尚有徑寸之珠照車前後十二乘者十枚奈何以萬乘之國而无寶陸機文賦曰石蘊玉而山輝水懷珠

而川 **三色七采** 沈約宋書曰文帝詔太史令錢樂之作小媚 渾天安二十八宿中外以白真珠及青黃三色珠

為三象星日月五星悉居黃道西京雜記曰高祖斬白蛇劍上有七采珠九華玉為飾雜廁五色琉璃為匣劍在室光景猶照

於外 **一篋千金** 管子曰桓公問管子曰昔者周人有天下也 諸侯賓服名教通於天下而奪於其下何

數也管子對曰君分壤而貢入市朝同流黃金一篋也江陽之珠一篋也此謂以寡為多以狹為廣莊子曰河上有家貧窮者

時緯蕭而食其子 **白花文鏡** 郭子橫洞冥記曰帝起甘泉没川得千金之珠 望雲臺上得白珠如花一枝

孝經援神契曰神靈滋百宝用則珠母璣鏡 **拾濁水沉丹** 也宋均注曰事神明得則文珠有光可為鏡

泉 抱朴子曰識珍者必拾濁水之明珠賞氣者必採穢藪之芳蕙任嘏道論曰丹泉之珠沉於黃泥璠璣之宝藏於齋

石 **飾桂櫝金盤** 韓子曰楚人有其珠於鄰者為之木魏收後魏書曰武皇帝和平二年秋詔中尚坊作黃金合盤十二具鈿以玫瑰珠玉也 **賦** 梁吳均碎

珠賦 寶月生焉越浦隋川標魏之美擅楚之賢既登席而趨麗亦綴頰而升妍豈銜恩以赴時獨佩皎而騰天瀛淮

激電甘海震雷明珠碎矣千川之隈視負流而失轉見折水之喪迴謝驪宮之瑞飾粉靈蚌之神胎若有人兮声芒昧芳微斷

兮明珠碎明珠碎兮何宜珠之形兮不復全撫陸離之瓊珮

弔幽翳之金筵豈照車與燭燭但黃塵及寒烟聊歌曰玉山之上之明珠已矣哉若使青雲之可尚當與碎珠之同棲 **銘** 晉

江統珍珠銘 嗣茲陰景係晷太陽 **讚** 晉郭璞蚌

讚 萬物變蛻其理无方雀雉之化 **讚** 晉郭璞蚌

含珠懷璫與月虧盈協氣晦望

玉第四 周易曰乾為金為玉雒書曰王者不

玉第四 周易曰乾為金為玉雒書曰王者不

藏金玉則紫玉見于深山服飾不逾祭服則玉

英出大戴禮曰玉在山而木潤瑞應圖曰玉甕

者聖人之應也不汲自盈王者飲食有節則出

禮記曰君子比德於玉焉溫潤而澤仁也縝密

以栗智也縝緻也栗堅貌縝之忍反緻音釋廉而不剝義也剝傷也垂

之如墜禮也叩之其聲清越以長其終詘然樂

也越揚也詘止貌也詘音屈瑕不掩瑜瑜不掩瑕忠也瑕玉中病也瑜其中

問美也孚尹勿達信也孚讀為浮尹讀如竹箭之筠浮筠謂玉采色也采色勿達不有隱翳

信侶氣如白虹天也精神見于山川地也圭璋特

達德也天下莫不貴者道也詩云言念君子

其如玉故君子貴之也禮含文嘉曰玉石得宜

則太白常明禮稽命徵曰王者得禮制則澤谷

之中有白玉焉逸論語曰玉十謂之區治玉謂

之琢亦謂之雕雙玉為鼓五鼓為區彫治璞也鼓音角瑳玉色鮮白也

瑩玉色也瑛玉光也瓊赤玉也璿瑾瑜美玉也

璣舞三采玉也玲瓏瑱瑱鏗玉聲也璫玉佩

也瑱充耳也璫玉飾以水藻也山海經曰珽二

玉相合珽音角瑁琬夷蠻係耳玉也穆翼之山及

玉相合珽音角瑁琬夷蠻係耳玉也穆翼之山及

鹿臺山其上多白玉瑜次之山多嬰垣之玉泰
 冒之山浴水出焉其中多藻玉密山之上丹水
 出焉其中多玉膏其源沸湯黃帝是食玉膏之
 所出五色乃清五味乃馨粟精密澤而有光五
 色發作以和柔剛天地鬼神是食是饗君子服
 之以禦不祥龍首之山若水出焉其中多美玉
 放臯之山明水出焉其中多蒼玉平丘在三桑
 東爰有遺玉十洲記曰瀛洲有玉膏如酒名曰
 玉酒飲數升輒醉令人長生京兆記曰藍田出

美玉如藍故曰藍田本草曰玉其味甘生如白

頭公服之延年 **抵鵲** 棲鳥 桓寬鹽鐵論曰崑山之旁以玉璞抵

烏鵲劉楨清慮賦曰結東阿之扶桑接西雷乎燭龍上青腹之山蹈琳珉之塗玉樹翠葉上棲金鳥 神寶

帝瑞 蔡邕琴操曰卞和者楚野人常居山耕種因得玉璞以獻於懷王王以為欺慢斬其足和作歌曰悠悠沂水經

荆山兮精氣鬱決谷岩岩兮中有神宝灼灼明兮穴山採玉難為功兮礼含文加曰龍馬金玉帝王之瑞應 飾鳩

杖 名鸞釵 續漢書曰三老五更杖玉杖又曰仲秋之月郡道皆案行比人年始七十者授之以玉杖

八十九十礼有加賜玉杖長九尺端以鳩為飾鳩者不噎之鳥也欲老人不噎也郭子橫洞冥記曰元鼎元年起招靈閣有一

神女留一玉釵以與帝帝以賜趙婕妤好至昭帝元鳳中宮人猶見此釵共謀欲碎之明視釵匣唯見白鸞直升天後宮人常作

玉釵因名玉燕 六瑞 二棘 周礼曰以玉作六瑞以等邦国王執其言吉祥 執鎮圭公執桓圭侯執信圭伯執

躬圭子執穀璧男執蒲璧墨子曰和氏之璧夜光之珠三棘六異此諸侯之良宝者也

垂棘 浮筠

張揖廣雅曰昭華白珩璇璜和璧璠璵垂棘玉也禮記曰子貢問於孔子曰敢問君子貴玉而賤珉何也曰瑕不掩瑜瑜不掩瑕忠也浮筠荆璆

也孔子曰美哉璠璵遠而望之煥若也近而視之瑟若也一則理勝一則字勝

貢問於孔子曰敢問君子貴玉而賤珉何也子曰夫玉者君子比德於玉焉溫潤而澤仁也氣如白虹天也司馬彪續漢書曰桓帝時光祿吏舍壁下夜有氣視之得玉鉞玦鈎璆華

長七寸二分玦五寸四分各一枚身中皆彫鏤

璆華 璠璵 璠璵 璠璵

藥 毛詩曰尚之以瓊華平而劉禎清慮賦曰錯華五德

三采 五經通義曰玉有五德溫潤而澤有似於智銳而不害有似於仁抑而不撓有似於義有瑕於內必見于外有似於信垂之如墜有似於禮逸

論語曰玉如瑩也無三采玉也 昌城藥 長州英 漢武內傳

三西王母云昌城玉藥夜山火玉又長州一見紫光 浮名青丘仙草靈藥甘夜玉英靡所不有

青氣 沈約宋書曰紫玉王者不藏金玉則光見深山地鏡圖曰玉石之精也其在石中若山中石潤而浸有有水其

居地其氣青而浮其氣青 賦 晉傅咸玉賦 萬物資生玉白而圓光轉其地中常潤 稟其精體乾

之剛配天之清故能加在昔實用罔極夫豈君子之是比乃王度之所式其為美也若此當其潛光荆野抱璞未理衆視之以

為石獨見分於下子曠千載以遐弃歛一朝而見齒為有國之偉宝薦神祇於明祀豈連城之足云喜遭遇於知已

錢第五 周官曰泉府上士四人中士八人

下士十有六人 鄭玄注曰 國語曰周景王二十一

年將鑄大錢以振救人於是平有母權子而行

母重也重大倍故為母子 漢書曰凡貨金錢布帛之輕也其輕小半故為子

錢第五 國語曰周景王二十一年將鑄大錢以振救人於是平有母權子而行

用殷夏以前其詳靡記太公為周立九府圓法

圓即錢也

秦兼天下幣為三等上幣銅錢質如周錢

文曰半兩重如其文漢高后二年行八銖錢六

年行五銖錢

應劭曰秦作錢質如周錢文曰半兩則八銖也漢以太重更鑄英錢今民間榆莢錢是也

人患其太輕復行八銖錢五銖者應劭所謂莢錢

文帝五年除盜鑄錢令更

造四銖錢

應劭曰四銖錢文亦曰半兩

文帝建元元年行三銖

錢五年罷三銖行半兩時郡國鑄錢人多公卿

請令京師鑄官赤仄

仄者以赤銅為之郭

一當五賦官用非

赤仄不行禁郡國無得鑄專令上林三官鑄而

天下非官錢不得行王莽居攝變漢制造大錢

徑寸二分重十二銖文曰大錢五十文又造契

刀錯刀其環如大錢身形如刀長二寸文曰契

刀錯刀以黃金錯其文曰一刀直五千與五銖

錢凡四品並行莽即真乃罷錯刀契刀及五銖

錢而更作金銀龜貝錢布之品名曰寶貨小錢

次七分三銖曰公錢一十次八分五銖曰幼錢

二十次九分七銖曰中錢三十次一才九銖曰

壯錢四十因前大錢五十是為錢貨六品魏志

曰黃初二年以穀貴罷五銖錢華陽國志曰公

孫述廢銅錢置鐵錢百姓貨賣不行宋書曰元

嘉七年六一錢署鑄四銖錢宋略曰秦始中通

私鑄而錢大壞矣一貫長三寸謂之鵝眼錢減

此者謂緹環錢貫之以縷入水不沉市井不復

料數十萬不盈一掬斗米一萬他物稱之至是

禁鵝眼緹環餘別通用也 **書對** 鮫文 鵝眼

郭子橫洞冥記曰帝升望月臺有二青鴨化為三小童皆著青

衣襦合握鮫文之大錢三枚以置帝几前身止而影動因名

曰鵝眼錢 **贖罪** **買官** 漢書

武帝之九州春秋曰靈帝賣官廷尉崔烈入錢百萬以買司

徒烈拜之曰天子臨軒顧謂 **青鳧** **白撰** 千寶搜神記曰

左右曰恨不小斯可至千萬 似蟬而大其子著草葉如蚕種得子以歸則母飛來就之殺其母

以塗其子以其子塗母用錢貨市旋則自還故淮南子術以之

還錢名曰青鳧漢書曰武帝更錢造銀錫為白金以為天用莫

如龍也用莫如馬人用莫如龜故曰金三品其一重八兩圓之

其文龍名 **選一投三** 華嶠後漢書曰劉寵字祖榮拜會

稽太守政不煩苛徵為將作大匠 **白金** **赤仄** 漢書

山陰有五六老叟人賁百錢送寵曰鄙生未嘗識郡朝自明府

以來狗不夜吠人不見吏今聞當見弃去故自扶奉送寵為人

言曰惠帝時有錢神論曰錢之為體
有乾坤之象其積如山其流如川
數甕一囊 王韶之始興記

曰勞口東岸有石四方高百餘仞其狀如臺注云父老相傳此
石昔有三人伐木以作橋於石頂戲見數甕錢共取半甕還趙

壹詩曰伊憂北堂上抗莽倚門 漢書
前文史徒滿腹不如一囊錢 日禁

三官鑄不得行又曰大公為周立九府圓法 論
部国无得鑄錢專令上林三官鑄而今天下非 王隱晉

書曰惠帝時有錢神論曰 錢之為身有乾坤之象
其積如山其流如川動

靜有時行藏有節市非便利易不患耗難折象籌不匱象道故
長久為止神宝親故如兄字曰孔方失之則貧弱得之則富

昌無翼而飛无足而走解嚴毅之顏開難笑 啓
之口錢多者處其前錢少者居其後云云 陳張正

見錢啓 豈期疲病壁立猥蒙殊賜名稱榆莢非投飲焉之
橋價重圓泉寧弃况雞之野暫移周府纒經漢鑄

始降玉門忽光私室青鳧委質笑夷
甫之不書赤及垂緡重河間之能數

錦第六 敘 劉熙釋名曰錦金也作之用功重其

價如金故制字帛與金也丹陽記曰歷代尚未

有錦而成成都獨稱妙故三國時魏則市於蜀吳

亦資西蜀至是始乃有之益州記曰錦城在益

州南笮橋東流江南岸昔蜀時故錦宮也處號

錦里城墉猶在鄴中記曰錦有大登高小登高

大明光小明光大博山小博山大茱萸小茱萸

大交龍小交龍蒲桃文錦班文錦鳳皇朱雀錦

韜文錦桃核文錦或青縑或白縑或黃縑或綠

安圭皮官 刀組子已卷三二

綈或紫綈或蜀綈工巧百數不可盡名也

文龍 **朱雀** 魏志曰景初中賜倭女王絳地文龍錦五疋陸翽鄴中記曰御府中有鳳皇錦朱雀錦

班文 **綠地** 陸翽鄴中記曰織錦羅在中尚坊三署皆數百人有班文錦西京雜記曰武帝時得貳師

天馬以玫瑰石為鞍轡鏤以金銀以綠地五色錦為蔽泥 **網杠** **束髮** 爾雅曰素錦網杠郭璞注曰以

白地錦韜旗之竿也禮記曰童子之飾也緇布衣錦緣錦紳并紉錦束髮 **維舟** **挽車** 韋昭吳書曰甘

寧任止常以繒錦維舟去輒割弃以示奢虞溥江傳曰陸遜攻劉備於夷陵備捨船步走燒皮鎧以斷道使兵以錦挽車走入

帝 **似雲霞** **若燈燭** 王子年拾遺記曰嚳支國人時來獻城雉樓堞也又曰嚳支國人時來獻貢有列錦文似列於燈燭

鷲章 **虎文** 王子年拾遺記曰嚳支國人時來獻起昆昭之臺以享群臣張鷟章錦文如鷲翔漢官儀曰明光

虎賁中即將古官衣紗縠單衣虎文錦袴餘文郎亦然 **明光**

柔滑 陸翽鄴中記曰石季龍冬月施熟錦流蘇斗帳四角純金龍頭銜五色流蘇或用黃綈博山文錦或用紫綈

大小明光錦王子年拾遺記曰貞嶠之山名環立東有雲石廣五百里有蚕長七寸黑色有角有鱗以霜雪覆之然後作繭長

一尺其色五綵織為文錦 **翻鴻** **文鳥** 郭子橫漢武列國洞冥記曰元鼎元年起

入水不濡其質輕軟柔滑 **招仙靈閣於甘泉宮西編翠羽麟臺為簾有走龍錦有翻鴻錦**

異物志曰錦鳥文章如丹地錦而藻績互交俗人見其似錦因謂之 **錦鳥**

前秦符堅秦州刺史竇鞫妻蘇氏織錦迴

文七言詩 仁智懷德聖虞唐真妙妙顯重榮章臣賢惟聖配英皇倫疋離飄浮江相津河隔塞殊山梁民士感

曠怨路長身微閔已處幽房人賤為女有柔剛親所懷想思誰望純清志潔齊冰霜新故或億殊面牆春陽熙茂彫蘭芳琴清

流楚激絃商奏曲發聲悲摧藏音和詠思惟空堂心憂增慕懷慘傷

繡第七 敘 **周官曰五色備謂之繡此言刺繡衣**

所用也釋名曰繡脩也文脩然尚書曰予欲觀
古人之象日月星辰山龍華蟲作繪宗彝藻火
粉米黼黻絺繡禮記曰仲秋之月命有司文繡
有恒必循其故所以交於神明者不可以同於
所安樂之義也故有黼黻文繡之美䟽布之尚
及女功之始也春秋元命包曰織女之為言神
女也成衣立紀故齊能成文繡應天道女功之事齊能神天
下故懸以衣人得此氣漢書曰賈人無得衣錦繡綺縠絺綌
紵芻景帝詔曰錦繡纂組害女功也又曰黼黻

者古天子之服也今富人大賈嘉會召客以被
牆也晉東宮故事曰太子納妃有絳杯羅繡幅
被一孫卿子曰天子者勢至重尊無上矣衣被
則五綵雜間色重文繡加飾之以珠玉也范子
計然曰古者庶人老耆而後衣絲其餘則麻枲
而已故曰布衣今富者綺繡羅紈素綈冰錦也
繡細文出齊上價匹二萬中萬下五千也

對 連煙 布地

漢武別國洞冥記曰元鼎元年起仙靈閣編翠羽麟毫為簾有連煙之綉走龍

之錦替潭巴曰天子文綉布地地必動絕無嗣也

加五采 成六幣

王充論衡曰綉之未

刺錦之未織絲帛何以異哉加五采之巧施針縷之飾則文章
炫耀學士有文章其猶絲帛布五色之功周禮曰合六幣圭以
馬璋以皮璧以帛琮以錦琥以綉衣馬藻龍史記曰楚
璜以黻此六物者以和諸侯之好莊王有所
愛馬衣以文綉置華屋之下席之以露牀啗之以棗脯郭
子橫漢武別國洞冥記曰甘泉官有霞光綉有藻龍綉
梁張率繡賦尋造物之妙巧固飾化於百工嗟莫先於繡
華重若夫觀其締綴與其依放龜龍為文神仙成象摠五色而
極思藉羅紈而發想具萬物之有狀盡衆化之為形既綿華而
稠彩亦密照而踈明若春暝之揚藹似秋漢之含星已間紅而
的紫表玄而裏素間綠竹與蘅杜雜青松與芳樹若乃邯鄲
之女宛洛少年顧影自媚窺鏡自怜極車馬之光飾盡衣裳之
妖妍既徙倚於丹墀亦徘徊於青閣不息末而反本吾謂遂離
平澆薄

羅第八

敘

劉熙釋名曰羅文羅䟽也魏志曰

魏制自公列侯以下大夫以上皆得服綾錦羅
綺紈素金銀飾鏤之物自是以下雜綵之服通
于賤人張敞東宮舊事曰太子納妃有絳真文

羅幅被一絳真文羅袴七晉書曰晉令六品以

下得服羅綃



杯文

金簡

張敞東宮舊事曰太子納妃絳真文

羅一幅被一太上黃庭經曰黃庭為不死之道受者齋九日然後
受之結盟立誓期以勿凍古者盟以玄雲之錦九十尺金簡鳳
又之羅漢武內傳曰帝七月七日掃除宮掖
四十尺薦地從風之內設座大殿之上以紫羅薦地燔

百和香然九微燈以待王母孫子曰隋珠曜日羅衣從風

絹第九

敘

劉熙釋名曰絹鉅也

一音古費反又音古兩反

其

然厚而疏也廣雅曰繁總鮮支穀縮也後魏書
 曰四民月令曰八月清風戒寒趣縮縑帛晉故
 事凡民丁課田夫五十畝收租四斛縮三疋綿
 三斤凡屬諸侯皆減租穀畝一斗計所減以增
 諸侯縮戶一疋以其縮為諸侯秩又分民租戶
 二斛以為侯奉其餘租及舊調縮二戶三疋綿
 三斤書為公賦九品相通皆輸入於官自如舊
 制晉令其趙郡中山常山國輸縑當縮者及餘
 處常輸踈布當綿縮者縑一疋當縮六丈踈布

一疋當縮一疋縮一疋當綿二斤舊制人間所
 織縮布等皆幅廣二尺二寸長四十尺為一端
 今任服後乃漸至濫惡不依尺度**事對**王獻

書 沈慶夢

沈約宋書曰羊欣父不疑為烏程令欣年十二
王獻之為吳興甚知愛之嘗夏日入縣欣著新

縮裙晝寢獻之書裙幅而去欣書本工因此弥善又曰沈慶之
字弘先廢帝遣從子攸之資藥賜慶之死時年八十是慶之夢
有人以兩疋縮與之謂曰此縮足度謂人曰老
子今年不免矣兩疋八十尺足度無盈餘矣 **踈** 縑繁總

劉熙釋名曰縑絀也然厚而
踈也廣雅繁總鮮支穀縮也

光如雪華

輕比蟬翼

魏文

帝說諸物曰江東葛為可寧比摠
縮之總輩其白如雪華輕譬蟬翼

啓 梁徐勉謝勅賜縮啓

臣勉言傳詔傳靈惠宣勅垂賜縮二十疋伏惟皇太子睿情天
發粹性玄凝作震春方繼離朱陸嘉日茂辰畢宮告始龍樓起

曜博望增華含生息藻幸土抃躍臣運屬會昌命逢多幸預奉
休盛復頒恩錫白素起獨之色兼兩邁丘園之責慶荷之情

實百常品不任下情 謹奉啓謝聞謹啓 梁庾肩吾謝武陵王賚絹啓 肩

啓蒙 絹二十疋清河之珍丘園慙其束帛開東之妙潛織

其卷綃下官謬春扁舟暫瞻還旆而天人渥眎增餘論之榮江
漢安流無沂洄之阻遂使鶴露霄疑輕絺亡變鴈風朝急服
成温有謝筆端元辭陳報不任下情謹奉啓事謝聞謹啓

草部 附

五穀第十 事 紱 周易曰日月麗于天百穀草木麗

于土周書曰凡禾麥居東方黍居南方稻居中

央粟居西方菽居北方周官曰太宰以九職任

萬民一曰二農生九穀 鄭司農云稷秫黍稻 麻大小豆大小麥 凡玉之

膳食用六穀 鄭司農云稻 黍稷梁麥苽 以五味五穀五藥養其

病 鄭玄注五穀 麻黍稷麥豆 職方氏掌天下之圖辨其邦國都

鄙九穀之數揚州荊州其穀宜稻豫州并州其

穀宜五種 鄭玄云黍 稷菽麥稻 青州其穀宜稻麥兗州其穀

宜四種 黍稷 稻麥 雍州冀州其穀宜黍稷幽州其穀

宜三種 黍稷 稻 大戴禮曰食氣者神明而壽食穀

者智惠而巧不食不死禮斗威儀曰歲凶年穀

不登君膳不祭肺馬不食穀孟春之月天子乃

以元日祈穀于上帝孟夏驅獸無害五穀仲夏

之月乃命百縣雩祀百辟以祈穀實孟秋之月
農乃登穀天子嘗新先薦寢廟臣專政私其君
位則草木不生禾穀不實穀梁傳曰一穀不升
曰嗛二穀不升曰饑三穀不升曰饉四穀不升
曰康五穀不升曰荒大祲之禮君食不兼味廷
道不除百官布而不制鬼神禱而不祠五穀皆
孰爲有年楊雄方言曰凡以火乾五穀之類出
自山東齊楚以往曰熬隴異以往曰福平力反秦
晉之間曰照創眇反揚泉物理論曰穀氣勝元氣

其人肥而不壽養性之術常使穀氣少則病不
生矣梁者黍稷之摠名稻者漑種之摠名菽者
衆豆之摠名三穀各二十種爲六十蔬果之實
助穀各二十凡爲百穀故詩曰播厥百穀者穀
種衆種之大名也范子計然曰五穀者萬民之
命國之重寶東方多麥稻西方多麻北方多菽
中央多禾五土之宜各有高下高而陽者多豆
平而陰者多五穀許慎說文曰禾嘉穀也木王
而生金王而死禾之秀實爲稼莖節爲禾一曰

稼事也在野曰稼禮記曰稻曰嘉蔬蔡邕月令
曰十月穫稻九月熟者謂之半夏稻異物志曰
交趾一歲再種抱朴子曰南海晉安有九熟之
稻郭義恭廣志曰有虎掌稻紫芒稻赤穰稻有
蟬鳴稻七月熟稻有蓋下白正月種五月穫穫
其莖根復生九月復熟青芋稻六月熟累子稻
白漠稻七月熟此三種大且長三枚長一寸半
養生要集曰秔稻屬也稻亦秔之摠名也道家
方藥有用稻米秔米此則是兩物也稻米粒白
如霜味苦主溫服之令人多瘦無肌膚秔米味
甘主利五臟長肌膚好顏色說文曰秔稷之粘
者也又曰秔粘粟也崔豹古今注曰稻之粘者
爲秔禾之粘者爲黍廣志曰秔有赤有白有胡
秔早熟及麥養生要集曰秔米味酸汜勝之書
曰黍者暑也種必除暑先夏至三十日禮記曰
黍曰薺合說文曰秔黍也一稔二米所以釀鬯
黍禾屬粘者也孔子曰黍可以爲酒廣志曰有
鸞頷黍牛黍南尾秀成赤黍馬革大黑黍秔黍

有温毛黃黍白黍說文曰稷五穀之長也廣志
曰破藏稷逼麥稷也此二者以四月熟本草曰
稷米甘無毒主益氣補不足說文曰粟嘉穀之
實也粟之爲言續也廣志有赤粟白莖粟有黑
粟有張公班粟本草曰陳粟味苦無毒主胃疽
熱中渴利小便崔豹古今注曰糜稷也後漢書
曰烏九國其地宜稷呂氏春秋曰飯之美者山
陽之稷楊泉物理論曰梁者黍稷之揔名也爾
雅曰藿門赤苗門白苗郭璞注藿赤梁粟廣志曰

有具梁解梁有遼東赤梁本草曰白梁味甘微
寒無毒主除熱益氣有襄陽竹根者最佳黃梁
出青翼左思魏都賦曰有雍丘之梁崔駰七依
曰玄山之梁廣雅曰大豆菽也小豆荅也𧄸豆
𧄸豆留豆也胡豆降雙也豆角謂之莢其葉謂
之藿也巴菽巴豆也說文曰萁豆莖楊泉物理
論曰菽者衆豆之揔名也廣志曰重小豆一歲
三熟藟甘白豆麓大可食刺豆亦可食秬豆苗
似小豆紫華可爲麵生朱提建寧胡豆有青有

黃者禮記曰仲秋之月天子乃以大嘗麻先薦
 寢廟淮南子曰汾水濛濁而宜麻養生要集曰
 麻子味甘無毒主補中益氣服之令人肥健麻
 子一名麻蕒一名麻勃廣雅曰苴藤弘胡麻也
 抱朴子曰胡麻一名方莖服餌不老耐風濕其
 葉名青襄廣雅曰大麥麩也小麥稜也說文
 曰麥金也金王而生火王而死麩周所受來麩
 也稍麥莖廣志曰稔麥似大麥出涼州旋麥三
 月種八月熟出西方赤小麥而肥出鄭縣有半

夏小麥有秀芒大麥有黑穰麥 **靈稼** 嘉

穀 曹植杜頌曰靈稼阿那一禾干莖許慎說文曰禾嘉穀也 **合**

穎連莖 魏後魏書曰許謙字元遜代人也子洛陽為鴈門禾守家田三生嘉禾皆異隴合穎春秋說題詞

曰嘉禾之滋莖長五尺五七三十一 **六穗** **三苗** 虞預會稽典錄曰謝

承遷吳郡督郵歲穰嘉禾六穗生於部屬尚書大傳曰成王時

有苗異莖而生同為一穗人有上之者王召周公而問之公曰

三苗為一穗抑天 **銜滋** **吐秀** 春秋說題曰禾者銜滋夜

下其和為一乎 **充箱** **實野** 尚書大

以禾為名也鄭婚禮謁文讚曰嘉禾 **北里** 傳曰成

為穀班祿是宜吐秀五七乃名為嘉 **西山** 史記曰管仲說租公曰古之封禪北里之禾所以為盛

卅 照九阿 齊萬畝 阮籍詩曰垂穎臨曾城餘光照九阿曹植杜頌曰秀吐穗萬畝齊平陰蓋

隴百穢 九熟 再種 抱朴子曰南海晉安有九熟之稻揚子異物志曰交趾冬又熟農者一歲再種 青

穗 紫莖 周處風土記曰穰稻之青穗米皆青白也 半夏 許慎說文曰稻稌也穰稻紫莖不黏者

一旬 蔡邕月令章句曰十月穫稻人君嘗其先熟故在季秋九月熟者謂之半夏和王子年拾遺記曰東有融臯五

穀多良有浹日之 紫芒 赤穰 郭義恭廣志曰有虎掌稻紫芒稻又曰有赤穰白米

稻言一旬而生也 青芊 白莖 郭義恭廣志曰有青芊稻六月熟王子年

拾遺記曰東極之東有和靈稻言寒者 黑穰 白霜 郭義恭廣

食之則溫熱者食之則體冷莖多白 志曰秔有烏秔黑穰有青幽白夏之名 五里香 三月種

本草經曰秔米味苦主溫米粒白如霜 魏文帝與朝臣書曰江表唯長沙名有好米何時比新城秔 耶上風吹之五里聞香崔寔四人月令曰三月可種秔 秋

薦 夏登 禮記曰庶人春薦韭夏薦麥秋薦黍冬薦稻又曰仲夏之月農乃登黍也 滿握 盈

疇 劉頴魯都賦曰黍稷油秔族垂芒殘穗滿握一穎盈三粲登樓賦曰背墳衍之廣陸兮臨臯隰之妖流 彌陶牧

西接昭丘華實 鷲鷁 馬革 郭義恭廣志曰黍有鷲領之蔽野黍稷盈疇 名又有駟皮黍又曰牛黍南

尾秀成赤黍 芄芄 鉦鉦 毛詩曰芄芄黍苗陰雨膏之悠馬革大黑黍 悠南行召伯勞之爾雅曰鉦鉦

穫也劉熙釋名曰 東門徒 南夷獻 韓子曰吳起欲攻秦小亭置一石赤

黍門外令人能徙此於西門外者賜之上田宅人爭徙之乃下 令曰明日攻秦能先登者仕之大夫賜之上田宅於是攻之一朝而

夜沈約宋書曰黃帝時南夷乘 薦宗廟 享司寒 古今注曰

白鹿來獻秬鬯爾雅云秬黑黍 和帝元興元年黑黍禾二實生任城得米三斗八升以薦宗廟

左傳曰甲豐對季武子曰其藏冰也黑牡秬黍以享司寒牡預 注云黑牡黑牲秬黍黑黍也司寒北方玄冥 盈倉 破藏

之神也故物皆用黑有事於外故祭其神 盈倉 破藏

毛詩曰我黍與與我稷翼翼我倉既盈
我庾惟億郭義恭廣志曰破藏稷也
四月熟 五穀長

郭義恭廣志曰逼麥稷以四月
熟許慎說文曰稷五穀之長
瓊膏 玉粒王子年拾遺記曰東極之

東有瓊脂粟言質白如玉柔滑如膏食之盡壽不病又曰負嶠
之山名環丘上有方湖千里多大鵠高一丈群飛於湖際銜採
不同之粟於環丘之上粟生穠
高五丈其粒皎然如玉也

龍枝 鳳冠王子年拾遺記曰東極之東有

龍枝之粟言其枝屈曲似游龍食之善走
千株 五變王子

又曰有鳳冠粟似鳳之冠食者令人多力
年拾遺記曰東極之東有雲渠粟藂生葉似扶藁食之益顏色
粟莖赤多黃皆長二丈千株藂生春秋說題辭曰粟五變以陽

化生為苗秀禾三變而發謂之粟四
大粒 長枝楊泉物

變入曰米出甲五變而蒸飯可食之
凡種有強弱土有剛柔土宜強高而疏粟長穗而大粒玉子
年拾遺記曰東極之東有耀枝粟言其枝長而弱无風自搖食

之
薌萁 鹽鑽禮記曰祭宗廟之禮梁曰薌萁郭義恭

長莖 大目

豆神為薌萁
郭義恭廣志曰秬豆
七尺大目通於節節
紫花 綠花郭義恭廣志曰秬豆

類生未提王子年拾遺記曰東極之東有傾離豆見曰即
傾葉食者歷歲不飢豆莖皆大若指而綠一莖爛漫數畝也

色 紅苜 王子年拾遺記曰東極之東有紫實之麻粒如粟
色紫近為油則汁如清水食之目視鬼魅也又曰

有倒葉麻如倒苜紅色紫亦
益氣 飛明本草經曰麻子

名紅冰麻言冰寒乃有實
中益氣令人肥健王子年拾遺記曰有飛
明麻葉黑實如玉風吹之如塵亦名明塵麻

年拾遺記曰東極之東有在葉麻色紅赤亦名紅
水麻食之令人顏色白潔又曰有紫實麻粒如粟粒

穗 晉起居注曰天康十年嘉麥出扶風郡一莖而穗傾皆有枝
實三倍崔鴻前涼錄曰永嘉元年嘉麥一莖九穗生于如臧

三葉 兩歧呂氏春秋曰孟夏之山百穀三葉而獲大麥東

觀漢記曰張堪為沮陽太守勸人耕種以致殷

富曰姓歌曰桑元
賦晉張翰豆羹賦乃有孟秋皆菽垂

府枝麥穗兩岐先簞盈篋香鏢和調周疾赴急則御一杯不咽三歎時在
下邑頗多艱難空匱之厄因不輟權追合昔日啜菽求安

晉湛方生孫苗讚藉情嘉苗擢擢塔則弱葉繁

蘭第十一說文曰蘭香草也離騷曰紉秋蘭

以為佩又曰秋蘭兮靡蕪楚詞曰疏石蘭兮

以為芳王逸曰石蘭香草疏布也易曰同心之言其臭如蘭

禮記曰婦人或賜之茝蘭則受獻諸舅姑家

語曰芝蘭生於深林不以無人而不芳君子脩

道立德不為困窮而改節文子曰日月欲明浮

雲蓋之叢蘭欲發秋風敗之孫卿子曰民之好

我芬若椒蘭也事對燕夢謝庭左傳曰鄭文公有賤妾曰燕姑

夢天與已蘭曰余為伯備余而祖也以是為而子蘭有國香人

服媚之文公與之蘭而御之辭曰妾不才幸而有子將不信敢

徵蘭乎公曰諾語林曰謝大傳問諸子姪曰子弟何預人事而

政欲使其佳諸人莫有言者車騎荅曰譬如芝蘭玉樹欲使其

生於庭階紉佩陰池離騷曰紉秋蘭以為佩普傳玄詠秋蘭

踊躍兩鳥時徊翔綠葉紫莖離騷曰秋蘭兮靡蕪羅生兮堂下

兮青青綠葉兮紫莖丹穎左思齊都賦曰其草則有杜若蘅

賦顏師古幽蘭賦惟奇卉之靈德稟國香於自然洒嘉

之羣集譬形霞之竟然感羈旅之招恨押寓客之留連既不遇
於擘採信无憂平剪伐魚始陟以先萌題雖鳴而未歇願擢穎
於金陛思結陰乎玉池泛旨
詩 太宗文皇帝詠芳蘭

酒之十醞耀華燈於百枝
春暉開紫苑淑景媚蘭湯映庭含淺色凝露泣浮光
麗參差影風和輕重香會須君子折佩裏非芬芳 **梁**

孝元帝賦得蘭澤多芳草詩
春蘭本无絕春澤最
歲蕤燕姬得夢罷尚

書奏事歸臨池影入浪從風香拂衣當門已
芬馥入室復芳菲蘭生不擇逕十步豈難稀 **後梁宣帝詠**

蘭詩
折莖聊可佩入室自成芳
開花不競節含秀委微霜 **陳張正見賦新題得**

蘭生野逕詩
披襟出蘭畹命酌動幽心鋤罷還開路歌喧自動琴
華燈共影落芳杜雜花深莫言閑逕裏遂不斷黃金

菊第十二
爾雅云菊治穡也周處風俗記

曰精治穡皆菊之花莖之別名也生依水邊

其華煌煌霜降之時惟此草盛茂九月律中無

射俗尚九日而用候時之草也名山記曰道士

朱孺子服菊草乘雲升天抱朴子曰精更生周

盈皆一菊也而根莖花實異名者或無効者故

由不得真菊又曰菊花與蕙花相似直以甘苦

別之耳菊甘而蕙苦所謂苦如蕙者也應劭風

俗通曰南陽酈縣有甘谷水甘美云其山上大

有菊落水從山上流下得其滋液谷中有三十

餘家不復穿井仰飲此水上壽百二三十其中

年七八十者名之大天菊花輕身益氣今人堅

疆故也本草經曰菊有筋菊有白菊黃菊菊花

一名節花一名傳公一名延年一名白花一名

精一名更生又云陰威一名朱羸一名女花其

菊有兩種者一種紫莖氣香而味甘美葉可作

羹為直菊一種青莖而大作蒿艾氣味苦不堪

食名蕙非真菊也

雪對

白華

黃葉

吳氏本草
曰菊華一

名白華盧諶菊賦曰翠葉雲布
黃葉星羅燄明晴粲菴藹猗那

青柯

紫莖

鍾會菊花賦
曰青柯紅芒

嵇含菊花銘曰煌煌丹菊暮秋
彌榮旋

糝玉英

耀金華

鍾會菊花賦曰綴以纖手承以輕巾
揉以玉英納以朱唇服之者
長生食之者通神

左九嬪菊花頌曰英英麗質稟氣靈和春

茂翠葉秋

儀鳳朱鷄

星羅雲布

潘尼秋菊賦曰馨達
幽遠光燭隰原招仙

致靈儀鳳舞鸞飛空散葉倚靡相尋
游女望榮而巧笑鸚鵡遙
集而呀音盧諶菜賦曰何斯草之特
瑋涉節變而不傷越松栢

之寒茂越芝英之冬芳

賦魏鍾會菊花賦

何秋菊之可
奇兮獨華茂

乎疑霜提歲蕤於蒼春兮表壯觀乎
金商延蔓蒼鬱綠阪被崗
縲幹綠葉青柯紅芒芳實離離暉藻
煌煌微風扇動照曜垂光

於是季秋初月九日數并置酒華堂
高會娛情百卉彫瘁芳菊
始榮紛葩韡曄或黃或赤乃有毛嫱
西施荆姬秦羸妍姿妖艷

一顧傾城擢纖纖之素手雪皓
腕而露形仰撫雲髻俯弄芳榮

晉潘尼秋菊賦

垂采偉於
芙蓉流芳

越於蘭林游女望榮而巧笑鸚鵡遙
集而呀音若乃真人採其
貫玉母接其葩或充虛而養性或增
妖而揚妖既延期以求壽又

蠲疾而

詩

唐太宗文皇帝賦得殘花菊詩

階蘭
疑曙

霜岸菊照晨光露濃晞晚笑風勁淺殘香細葉
彫輕翠圓花飛碎黃還將今歲色復結後年芳
宋鮑昭荅

休上人菊詩
酒出野田稻菊生高岡草味兒復何奇能令
君碩倒玉枕徒自羞為君愧此秋金蓋覆牙

梓何解
心獨愁
陳叔達詠菊詩
霜間開紫蒂露下發金英
但令逢採摘寧辭獨晚榮

芙蓉第十三
敘
爾雅曰荷芙蓉
江東呼荷
華為芙蓉
其莖茄

其葉荷其本密
密
其華菡萏其實蓮其根藕其

中的的中薏詩義疏曰的五月中生生噉脆至

秋表皮黑的成可食或可磨以為飯如粟飯輕

身益氣令人強健又可為糜華山記曰華山頂

上有池生千葉蓮花服之者羽化太清諸草木

方曰七月七日採蓮花七分八月八日採蓮根

八分九月九日採蓮實九分陰乾下筵服方寸

七令人不老事對紫飾
朱儀
張真芙蓉賦曰綠
房翠蒂紫飾紅敷

黃螺圓出垂蕤散舒纓以金牙點以素珠閉鴻蓮華賦序曰川
源清澈羨溢中塘芙蓉豐植弥被大澤未儀榮滋有逸目之觀

同幹
駢花
沈約宋書文帝元
池玄圃圓池並二蓮同幹宋起居注曰泰始

二年嘉蓮一雙駢花並實
合跗同莖生豫州鯉湖
金房
珠寶
傅玄歌曰煌煌芙
華從風芬葩陰結

其根陽發其華金房綠葉素珠翠柯王嘉拾遺記曰漢昭帝元
始中游淋池有芙蓉紫色大如斗花葉甘可食芬氣聞於十里

之內蓮
實如珠
星懸
電發
孫敬芙蓉賦曰芬馥揚馨烟晃星懸
爛如朱霞朝興烟若流景在天孫楚

蓮華賦曰紅花電發暉光
燁七仰曜朝霞俯照渌水
兩華
千葉
宋紀曰文帝元嘉
年蓮生建康頽

擔湖一莖兩華華山記曰華山頂有也生千葉蓮華服者羽化
映丹墀
濯玄瀨
傅亮芙蓉

賦曰伊玄之有有瞻悅嘉卉於中渠既暉映於丹墀亦納芳於綺疏嵇含甘瓜賦曰芙蓉振采濯莖玄瀨流苑映川莫此為最

賦魏曹植芙蓉賦
疎芳柯以從風奮纖枝之璀璨其始榮也皦若夜光尋扶桑其揚暉也晃

若九陽出湯谷芙蓉蹇產菡萏星屬絲條垂珠丹莖吐綠焜焜爛若龍燭
宋鮑昭芙蓉賦
青房

兮規接紫葍兮圓羅樹妖搖之弱幹散菡萏之輕柯上星光而倒景下龍鱗而隱波戲錦鱗而夕映濯繡羽而晨過排積霧而揚芬鏡洞泉而含綠葉折水而為珠條集露而成玉潤蓬山之瓊膏耀葱河之銀燭冠五華之仙草超四照之靈木
詩

唐太宗文皇帝採芙蓉
結伴戲方塘携手上雕航船移分細浪風動散浮香游鷺無定

曲驚鳧有亂行蓮稀劍聲斷水廣
孝元帝賦得沙江採

掉歌長栖鳥還密樹泛流歸建章

芙蓉詩
江風當夏清桂棹逐流縈初疑京兆劍復似漢冠名荷香風送遠蓮影向根生葉卷採難溜巷舒紅易輕

日暮春風歸
隋松公瞻詠同心芙蓉詩
灼灼荷花出

一莖孤引綠雙影共分紅色奪歌臉
香乱舞衣風名蓮自可念况復兩心同

萱第十四
說文曰萱忘憂草也束皙發蒙

說曰甘棗令人不惑萱草可以忘憂毛詩曰安

得萱草言樹之背
背北堂也
專對忘憂解思
束皙發蒙

說曰萱草可以忘憂張華博物志曰神農經曰中藥養性謂合

讀歡笑以藉飢渴雖復萱草忘憂臯蘇擇勞无以加也
賦梁徐勉萱草花賦
覽詩

人之比與寄卉木以命詞惟平章之萱草欲忘憂而樹之爰有

憂憂庭閑志靜高木列其陰蘭芳採其影翫叢藹之爭分悅群

根之竟穎或開紅而散紫咸莖蓋於上春信茲華之獨秀提金質於炎辰既耀色以祛毒亦含香而可勿不時合歡之木无俟

孫枝之筠同芟荷於蘭暑及蟬露平首晏其葉四垂其跗六亦
曰宜男加名斯吉華而不艷雅而不質隨晦明而舒卷與風霜
而榮悴笑杜衡與揭

詩 隋陽休之詠萱草詩

開附幽潤

車何衆彙之能正
底散彩曲堂垂優柔清露濕微穆
惠風吹朝朝含麗景夜夜對華池

萱草詩

綠草正含芳霍靡缺前堂帶心花欲發依籠葉已長雲度時无影風來乍有香橫得忘憂号余憂遂

忘不

萍第十五

敘事

爾雅曰苹萍

郭璞曰江東謂之藻

其大者蘋

周處風土記曰萍蘋芹菜之別名也呂氏春秋

曰菜之美者崑崙之蘋萍焉禮記曰季春之月

萍始生淮南子曰萍樹根於水木樹根於土淮

南方畢術曰老血變為萍

聚血之情至黃泉

本草曰水

萍一名水華味辛寒治暴熱身癢下水氣長鬢

髮久服輕身生雷澤

書對

浮水无根

渡江

得實

許慎說文曰苹萍也无根浮水而生家語曰楚王渡江得萍實大如拳赤如日剖而食之甜似蜜

生

水澤

寄清池

本草經曰水萍一名水華味辛寒生也澤水上療暴熱身癢下水氣勝酒何晏詩曰

轉蓬去其根流飄從風移芒芒四海涂悠悠焉可弥
願為浮萍草託身寄清池且以樂今日其後非所知

色青

華白

范子計然曰水萍出三輔色清者善吳氏本草曰水萍一名水廉生池澤水上葉圓小一莖一葉根入水五月

華白三月

共祭祀

羞王公

毛詩曰采蘋大夫妻能徧法度則可以承先祖共祭祀左

傳曰蘋蘩蘊藻之菜可羞於王公

賦

西晉夏侯湛浮萍賦

步長渠以遊目兮覽

隨波之微草紛漂激以澄茂兮差孤生於靈沼因纖根以自滋兮
逸蕩平波表散圓葉以舒形兮發翠綠以含縹蔭脩魚之華
鱗兮翳蘭池之清潦既澹淡以順流兮又銅容以隨風有纏薄
於崖側兮或回滯乎湍中紛上下其靡常兮漂往來其无窮仰
熙陽曜俯憑綠水渟不安處行无定軌流息則寧壽擾則動浮
輕善移勢危盪盪似孤臣之介立隨排擠之所往内一志以奉
朝兮外結心以絕黨萍出水而主枯兮士失據

壽南齊劉

繪詠萍詩

可憐池内萍氛氳紫復青巧隨浪開合能逐水低
平微根无所綴細葉詎須莖漂泊終難測留連如

有庾肩吾賦得池萍詩

風翻乍青紫浪起時疎密
本欲嘆无根還驚能有實

苔第十六

微周處風土記曰石髮水苔也青

綠色皆生於石也爾雅曰薄石衣也

郭璞曰水苔也一名石髮

又廣雅曰石髮石衣也說文曰苔水衣也沈懷

遠南越志曰海藻一名海苔或曰海羅生研石

上廣志曰空室无人行則生苔癬或青或紫一

名圓癬一名綠錢

事對

石髮

水衣

爾雅曰薄石衣也郭璞注

云水苔也一名石髮江東食之張揖廣雅
曰石髮石衣也許慎說文曰苔水衣也

没階

生閣

王智

深宋紀曰王微字景玄太保弘之弟子也吏部尚書江湛愛其
才用舉為吏部郎陳病篤不受因以與湛書告絕足不踰闕十
有餘載棲遲於環堵之室苔草没階謝莊月賦曰陳思王初喪
應劉端憂多暇綠苔生閣芳塵凝榭悄焉疚懷弗怡中夜

賦梁江淹青苔賦

余鑿山楹為室有青苔焉意之所之
故為是作嗟青苔之依依兮无色類

而可芳必居閑而就寂似幽意而深傷故其處石則松栝交陰
乃泉兩長注橫澗俯視崩壁仰願悲且險兮唯流水而馳騫遂
能躋屈上生班駁下布異人貴其貞精道士悅其迴趣咀松屑
以高想捧丹經而求慕若在其水則鏡帶湖沼錦市池林春塘

秀色陽鳥好音青郊未謝兮白日照路貫千里兮綠草深乃生
水而搖蕩遂出波而沉淫假青條兮摠翠借黃華兮舒金游梁
之客徒馬疲而不能去免園之女雖蚕飢而不自禁寂兮如何
苔積網羅視青糜之杳杳痛百代兮恨多故其所哀哀以情起
情以怨來醜慮斷絕精念徘徊觀彼木蘭與豫章旣中繩而獲
天及薜荔與蘼蕪又懷芬而見表至哉青苔之无用吾孰知其
多少**詩**梁沈約詠青苔詩綠階已漠漠汎水復綿綿微
根如欲斷輕絲似更聯長風

隱細草深堂沒綺錢紫
鬱無人贈蕨蕤徒可伶

初學記卷第二十七

