

大日本史

七十

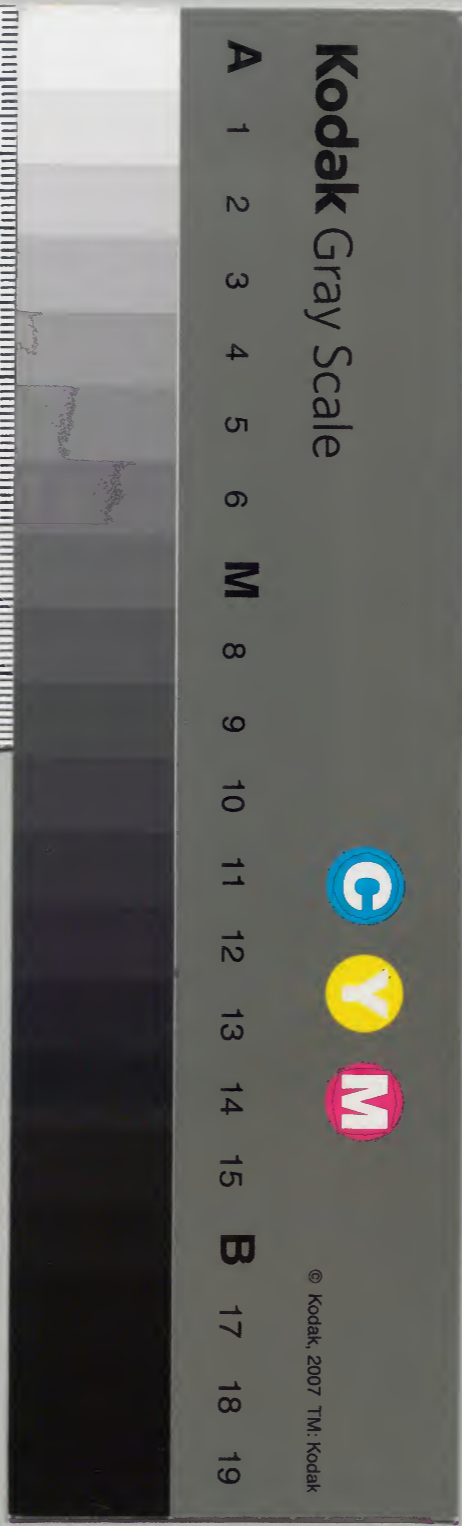
源顯家 源忠顯 列傳
 第一百六十六卷
 藤原道平 藤原定房 藤原為冬 列傳
 第一百六十七卷
 藤原光繼 藤原雅忠 藤原康長
 藤原行房 源定平 藤原清忠
 第一百六十八卷
 土岐賴兼多治見國長 足助重範
 錦織義繼 櫻山茲俊 僧圓觀文
 觀忠圓聖尋 僧良忠 僧祐覺
 僧宗信 僧西阿

一	五	〇	冊
二	〇	二	函
三	五	五	號
四	〇	三	類
五	〇	八	和書門

内閣文庫
 番號 和 20358
 冊數 150(70)
 函號 138 105

三	八	函
二	五	冊
一	〇	架
二	〇	冊
三	〇	架

架冊02-
 六五歴和



大日本史卷之一百六十六

淺草文庫

列傳第九十三

權中納言從三位源光圀 修

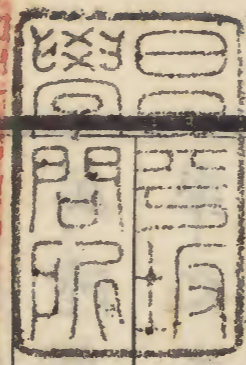
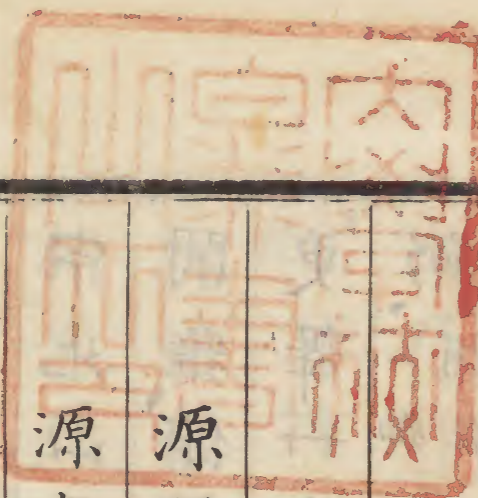
男權中納言從三位綱條 校

玄孫權中納言從三位治保重 校

源顯家

源忠顯

源顯家、大納言親房長子、元應嘉曆間敘從五位上、累進兼侍從左近衛少將、元弘元年



任參議、為左近衛中將、時年十四、公卿補任是春

帝與中宮及永福門院、幸權大納言藤原公

宗北山莊觀花、帝親吹笙、顯家舞陵王、容貌

閑雅、俯仰中節、觀者嗟賞、舞畢將退、帝召還

更舞一曲、賜物賞之、增鏡、舞御覽記三年兼彈正大

弼、公卿補帝以天下新定、思鎮撫東陸、以顯家

為陸奧守、出鎮陸奧、出羽、辭以不慣、吏途將

率之事、不許曰、世屬升平、文武無別、在昔皇

子皇孫、執政大臣子胤、多總戎務、自今可講

武藩屏朝家也、顯家不得辭、疆赴任、欲請皇

子藉重、乃奉義良親王行、帝親書旗銘賜之、

及戎器數具、時縉紳之赴任、久廢缺、及顯家

出、乃悉稽循古儀、帝賜衣馬於御前遣之、神皇

正統記特准鎌倉舊制、置評定眾引付眾及侍

所諸奉行、輔國政、建武二年記護良親王惡足

利尊氏竊有執天下兵權之志、欲散其黨與、

以分其權勢、因推顯家為東方鎮將、使東國

將士從之、以壓尊氏、顯家姑者護良親王之

妃也故為之

保曆
間記

居二月兩國率服

神皇正
統記

建武元年以功敘從二位二年兼鎮守府將

軍

公卿補任
○太平
記係延元元年誤

詔奉義良親王與新田

義貞俱攻足利尊氏于鎌倉

太平
記

顯家集兵

國內不能時發乃率見兵轉戰而前

參取關
城書太

平延元元年抵鎌倉尊氏既已西上時東北

諸將新田義興千葉貞胤來屬兵凡五萬尾

尊氏晝夜兼行至近江使大館幸氏攻拔佐

佐木氏賴觀音寺城斬五百餘人帝遣船七

百隻迎顯家泛湖至延曆寺

參取神皇正
統記梅松論太平

記與義貞攻園城寺克之遂與諸將分道攻

尊氏顯家以二萬人自粟田口放火而進尊

氏望之曰北畠殿來吾不可不親當也率數

十萬人禦之戰數合眾寡不敵顯家兵善戰

尊氏不能破竝解而憇義貞因縱兵突擊尊

氏敗走又出兵豐島河原再攻尊氏顯家先

登諸將繼進大敗之尊氏西走乃與義貞振

旅旋京師

太平
記

兼右衛門督檢非違使別當

公卿補任

時尊氏黨與四方蜂起

太平記

於是顯家

奉義良親王復如陸奥

元弘日記裏書

詔併管常陸

下野二國

保曆間記

上書請曰陸奥國當邊境之

至要備蝦夷之不虞弘仁三年特下敕符建

鎮守府擇主帥之器授將軍之號秩從五位

上階率本國如鄰州牧宰兼任之臣今官昇

八座位至二品依別敕莅本州以功兼鎮守

府恩寵誠重雖然位高而官卑恐違先格願

今後三位以上任此職者加大字以為永格

因時制誼歷代之通規親王任刺史特號大

守蓋此類也伏望天裁

建武二年記

於是為鎮守

府大將軍

建武二年記職原抄

尋拜權中納言

公卿補任

進

攻相馬胤顯于法華堂相馬光胤于小高城

斬之

相馬家傳

二年春陸奥將士多應尊氏攻顯

家顯家戰不利與結城宗廣奉義良親王保

靈山城

參取結城文書元弘日記裏書保曆間記

敵又來圍

結城文書先是帝御吉野官軍復振

結城文書太平

記新田義貞遺書顯家勸發兵上道顯家未

發、會帝遣修理亮江戶忠重、敕顯家曰、朕向
 還軫京師、而足利直義負約、處置失方、殊乖
 朕意、今移蹕吉野、促諸國義徒、以圖恢復、卿
 須率官軍、速赴京師、庶賴卿力、平定天下、特
 以朕意諭宗廣等、令輸忠節、顯家乃以敕示
 宗廣等、衆咸感激、士氣益奮、結城文書因移檄徵
 兵、宗廣之族、及伊達信夫南部下山族等六
 千餘應之、顯家乃發靈山至白川關、管内兵
 士來赴幾十萬、進至下野、太平記駐宇都宮數

日、休兵馬而發、參取結城文書、保曆間記足利義詮兵扼

利根川、會霖雨水漲、衆不能涉、顯家部下齋

藤實永及弟豐後次郎、亂流而進、餘衆隨涉、

水爲之泛溢、西岸敵欲防之中流、溺死者無

算、大潰而走、顯家入武藏府、駐五日、宇都宮

公綱來屬、顯家遣兵攻芳賀禪可降之、與北

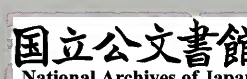
條時行新田義興攻鎌倉走義詮、太平記敵將

斯波家長退據杉本城、乃遣兵攻拔之、斬家

長、參取保曆間記、室町家的始日記、尊卑分脈、鶴岡社務記三年率兵赴

京師士卒侵掠恣暴，所過焚蕩。比至尾張，藤原昌能堀口貞滿引兵來會，兵勢彌張。沿道敵軍桃井直常、土岐賴遠等，往往起躡後。眾至八萬餘，顯家駐陣青野原，與賴遠等戰。却之，會尊氏遣高師泰拒黑地河。太平記賴遠等又至，顯家前後受敵。難太平記取道伊勢，將赴吉野。太平記師泰追到雲津河，擊卻之。難太平記書休兵柰良，集諸將問計。結城宗廣曰：「不破黑地，徑詣行宮。帝若有問，無辭塞責。我兵雖

疲，足復京師，萬一致挫。屺暴屍於玉城之下，亦可洩憤已。從之。未發，尊氏遣桃井直常邀之。顯家兵疲不能戰，潰走。顯家逃河內，收散卒據男山，軍聲復振。尊氏遣高師直攻之。顯家據險深塹，士皆力戰。敵軍不利，師直慮河內攝津官軍與顯家犄角，留重兵圍城。身陣天王寺，絕援路。顯家出城，與戰大敗。從二十餘騎，將突圍奔吉野，手自接戰。敵兵合圍，竟歿于陣。太平記時年二十一。公卿補任、贈從一



位右大臣關城書高野金剛峯寺所藏親房手筆願文子曰顯成

尊卑分脈事後村上帝侍吉野行在園太子親成

尊卑分脈源忠顯內大臣有房孫權中納言有忠子也

太平家稱六條或千種尊卑分脈又禪林寺

保曆間記弱冠喜騎射以博賭酒色為事有忠絕

不為子太平記仕為左近衛少將公卿補任後

醍醐帝潛幸笠置忠顯扈之及笠置陷被虜

帝御六波羅南方北條仲時北條時益持放

忠顯及中納言藤原藤房給事左右既而從

帝適隱岐明年官軍所在竝起隱岐守護佐

佐木清高日夜巡警行在以防非常太平記然

衛士多竊欲翼戴者增鏡伯耆卷富士名義綱衛

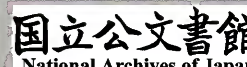
中門奉旨往出雲招集兵士為鹽冶高貞所

拘帝遲之數日不至乃與忠顯謀託以三位

局產期在近移就外舍乘昏而出道斥輿步

行獨忠顯從焉扣路傍民家問千波湊主人

熟視帝對曰湊去此五十町許路多岐易迷



請為鄉導、負帝到湊、求舟御之、舟人亦以為
 非常人、曰、今日得奉此役、是生涯之榮、敢請
 所往、忠顯密謂之曰、是即天下之主、急欲屈
 出雲伯耆之間、指形便之地赴之、事成賞以
 邑土、舟人喜、解纜疾馳、佐佐木清高發舸追
 及、人皆驚愕、不知所為、太平記帝謂舟人曰、勿
 怖、第垂釣、舟人乃匿帝及忠顯船底、覆以藁
 魚、使柁工水手列立其上、盪櫓而身坐釣、賊
 上御船徧索、舟人徐問曰、公等何索、賊曰、主

上逃去、必在海中、

參取梅松論、太平記

舟人詔曰、今夜

子刻有船出湊、一人冠、一人烏帽、簪纓之客

也、今行可五六里、乃遙指曰、船猶在彼、追兵

轉柁去、須臾敵舸百餘艘又追至、駛如飛、會

風止、御船不得進、帝投佛舍利于海、默禱、

太平

記、遙指云云、據天正本、

俄而風起、敵舸西、御船東、漂蕩

數日、經出雲、到伯耆大坂湊、忠顯登岸、問路

人曰、此地亦有知名武人邪、人答以名和長

年、忠顯遣使造其家、宣旨委託、長年即起兵

奉帝幸船上山、軍勢大振、參取太平記、伯耆

天正本太平記曰、忠顯與帝侍女通有孕、帝

託其移就外舍以出、謂忠顯曰、所生若男、必

為汝嗣、及媿果男、後以繼家、梅松論曰、富士

名義綱、奉帝及忠顯、適伯耆、又按伯耆、卷載

後醍醐帝播遷之始末、忠顯以功為藏人頭、

與諸書差異、今不悉取、左近衛中將、公卿補任、保曆赤松則村攻北

條仲時、北條時益于六波羅不利、忠顯奉命

將兵往援之、路收降兵、幾得三萬人、三萬據

但馬守護太田守延奉恒良親王、舉兵至丹

波篠村、適與忠顯會、忠顯因奉恒良親王、進

陣西山峯堂、時僧良忠陣于男山、赤松則村

陣于山崎、忠顯恃眾、自欲專功、孤軍進入京

師、令軍士綴帛鎧袖、書風字以為號、與六波

羅兵戰不利、守延死之、忠顯引軍還峯堂、議

欲退軍、兒島高德苦諫止之、語見高德傳、忠

顯怯懼、即夜奉恒良親王奔男山、時足利尊

氏自内野、赤松則村自東寺、入京師、忠顯亦

自竹田入戰、大克、進圍六波羅、忠顯今日、緩

攻曠日、千劍破兵捨彼來救、則腹背受敵、宜

大日本書紀 卷一百六十一 夕傳 八

先其不來、急攻而拔之、軍士連車數百兩、撤
 屋材山積車上、推至城門下、火之以燔門樓、
 北條仲時時益遂挾光嚴院東奔、太平忠顯
 得神鏡于北山莊、奉安禁中、皇年代略記車駕歸
 關、忠顯率從兵五百前驅、以備非常、以功賜
 三大國及邑數十所為食邑、太平記○本書
今無考為彈正大弼、敘從三位、拜參議、公卿補任寵
 渥無比、忠顯自是奢汰無度、今家臣番設盛
 饌、日費萬錢、率所睚數百人就酣宴、又作大

厩畜馬數十匹、每醉著錦袴虎皮行滕、聯騎

遊獵、太平記足利尊氏之犯關、忠顯與結城親

光名和長年等拒之、大戰于勢多、梅松論延元

元年削髮、公卿補任、尊卑分脈尋與近衛少將藤原雅

忠拒足利尊氏于西坂、戰敗而死、太平記四子

具顯、長忠、忠方、顯經、尊卑分脈顯經少納言近衛

少將、左右不詳正平七年諸將攻足利義詮于京

師、顯經以兵五百自丹波路入戰、參取園太曆、太平記

後至權大納言、新葉和歌集子雅光、從三位權中

大日本史 卷百六十一 川傳 一

藤原雅忠

藤原康長

藤原行房

源定平

神代基

藤原清忠

之孫中納言

藤原道平關白兼基長子也公卿補任家號

二條尊卑分脈永仁中為侍從公卿補任任左近衛少

將、敘從三位、轉右近衛中將、進從二位、拜權

中納言、正安元年遷權大納言、進正二位公卿

補任、一記、乾元二年兼右近衛大將公卿補任、一記、

歷代、皇紀、藤原實家班舊在其下、俄為準大臣、道

平怏怏不樂、因辭職、閉門不朝公卿補任德治初

起為左近衛大將、拜內大臣、既而辭大將、延

慶二年為右大臣公卿補任、一記、正和中兼

皇太子傅公卿補任、一記、轉左大臣從一位、為關

白公卿補任、一記、氏長者賜牛車兵仗、尋辭

左大臣公卿補任、一記、後醍醐帝即位、辭關白、嘉

曆二年復為關白、元德二年罷、元弘末車駕

在伯耆、詔復以道平為左大臣、氏長者、聽內

覽、公卿補任、歷代皇紀、駕還京師、召道平議還宮儀、所

言稱旨、增鏡、令與右大臣藤原經忠參輔政事、

不復置關白、天正本太平記、增鏡曰、建武

元年再兼皇太子傅、辭內覽氏長者、兼兵部

卿、二年薨、公卿補任、年四十八、歷代皇紀、尊卑分

四十九誤、稱後光明照院、尊卑分脈、續三、經忠者

關白家平之子、家號近衛、尊卑分脈、正中初拜右

大臣、元德二年代道平為關白、敘從一位、尋

罷、建武元年復為右大臣、公卿補任、與道平並被

寵任、天正本太平記、二年為左大臣、及足利尊氏奉

光明院稱帝京師、授經忠以關白、經忠不自

安、明年自拔至吉野、公卿補任、仍為左大臣、神皇正統

記、後村上帝受禪於其第、吉野拾遺、正平七年薨、

公卿補任、年五十一、公卿補任、稱堀河殿、尊卑分脈、續古

今和歌集、作者部類、有子曰經家、尊卑分脈、道平二子

良基、良忠、良基自有傳、道平弟師基、弟師基據尊卑

分脈、

師基正和中歷參議右近衛中將任權大納言、文保元年敘正二位、公卿補任、元弘三年授太宰權帥、往討筑紫探題北條英時、未發、會英時伏誅而止、延元元年足利尊氏犯京師、敕師基陣於峯堂拒之、不克、太平記、尋兼兵部卿、公卿補任、尊氏之再犯京師、師基從幸延曆寺、因奉敕如北國、調得兵三千餘而還、是時官軍新敗、倚師基兵、氣勢大振、於是左近衛中將新田義貞自內野、師基與千葉貞胤、宇

都宮公綱等自河原進擊尊氏於京師、尊氏分兵拒師基、師基與戰于五條河原、太平記、斬殺頗多、既而為赤松則祐所敗而退、及駕還京師、師基奔匿河內、金勝院本、後至吉野、任左大臣、進從一位、公卿補任、足利直義之送款、師基議宜容其請、帝從之、太平記、正平六年拜關白、公卿補任、尊卑、八年官軍復京師、敕遣師基、與藤原公賢、參決還幸以前庶務、園太還、辭關白、薙髮、參取公卿補任、十五年征夷將軍

陸良親王據銀嵩反、敕師基以兵千餘人討

之、戰一晝夜、一晝夜據西源院本遂破走之、

明年與細川清氏等討足利義詮於京師走

之、太平記二十年薨、大承院年代記○新葉和

關白左大臣歌三首、蓋師基也、細子教基、

要記亦曰、師基薙髮號光明臺院、細子教基、

分尊卑教忠、教基正平八年與山名時氏俱討

足利義詮于京師、園太曆後為關白左大臣、取

天授元年歌合、新葉教忠右近衛大將、園太

和歌集、公卿補任、野文書、河

正平七年戰死奈良、園太曆、河

藤原定房、正二位權大納言、經房之後也、卑尊

分父經長權大納言、尊卑分家號吉田、卑尊

分定房建治德治間歷參議右衛門督、檢非

違使別當、任權中納言、至正三位、元亨二年

遷權大納言、公卿補任後醍醐帝之在藩邸也、定

房傳之、以故寵待優厚、增鏡嘗避方忌其第、歷代

皇紀特授從一位、公卿補任定房家自先世子弟

出身、未有任近衛司者、帝特授其子宗房近

衛少將、增鏡○近衛左右未詳帝西狩、定房留仕光嚴

院天正本記駕還任內大臣兼民部卿尋辭內

大臣公卿補任延元元年足利尊氏反犯京師車

駕倉皇幸延曆寺定房馳入宮中收歷代寶

器追至行在尊氏再來犯復從至延曆寺尋

從還京師太平記明年光明院奪其民部卿定

房奔吉野踰年而薨公卿補任定房自父經長相

繼諳鍊朝典其日錄曰吉續吉續記始後深

草帝龜山帝皆後嵯峨上皇皇子相踵登阼

而上皇特鍾愛龜山帝欲使其後永承皇統

也及後宇多帝生輒立為東宮而後深草帝

自遜位之日別給長講堂領為其奉邑蓋欲

異時以之仍封其子孫也及崩遺詔大宮院

及北條時賴曰謹勿易朕所命已而時賴子

時宗承後深草帝意援立伏見帝為後宇多

帝東宮伏見帝立二年時宗子貞時又援立

其皇子胤仁親王為東宮後伏見帝是也於

是後宇多上皇遣定房于鎌倉以違先皇詔

讓貞時貞時不得已立上皇皇子後二條帝

因策定後深草龜山二宗迭立限以十年後
二條帝崩貞時執前議立後伏見帝皇弟花
園帝而儲宮未定或議宜立後二條帝子邦
良龜山法皇固愛皇孫欲其受禪與後宇多
法皇謀復遣定房諭貞時於是後醍醐帝繼
花園帝而立後宇多法皇又憐邦良幼孤命
爲後醍醐帝東宮而帝意欲立皇子尊良每
與邦良不相善及後宇多法皇昇遐帝遂欲
廢之貞時子高時不可而止無幾邦良薨帝

復欲立皇子護良而高時更立後伏見帝皇
子量仁帝怒以爲人臣與議皇統在古未之
聞况先朝遺詔皦如懸鏡乎然屢違之其如
天譴何乃復遣定房詔高時曰朝廷每有禪
代紛紛往復無有窮已而終不厭天意且後
深草帝嗣自有長講堂領雖登阼之日猶併
保之以增極其富有龜山帝胤潛龍無復有
奉邑甚無謂也欲必執十年迭立之議莫若
其在位十年間以長講堂領附吾宗也高時

遂不奉命、天下竟大亂、參取吉續記、神皇正統記、太平記、異本太

平記、梅松論定房二子、長宗房為中納言、後村上

帝圖復京師、過住吉社、使侍臣獻幣馬於神、

適祠前松無故而折、宗房奏曰、妖不勝德、何

畏之有、伊達有雅聞歎曰、昔者殷帝修德、故

能攘桑穀之妖、余未知有何德以勝之、以吾

觀之、車駕必不得入京師也、已而至男山、不

利而還、果如有雅言、太平記宗房官終大納言、

新葉和歌集、次守房至、從一位大納言、定房

嘗養資房為子、官至參議、公卿補任

藤原為冬、權大納言為世之子、任左近衛中

將、敘正四位下、尊卑分脈足利尊氏之反、從中務

卿、尊良親王東征、尊良兵敗於竹下、退奔佐

野原、賊軍來追、為冬戰而死之、太平記尊氏素

與為冬有舊、特哀惜焉、梅松論子為重、後小松

帝時、至從二位、權中納言、公卿補任初藤原為遠

奉後圓融院敕、撰新後拾遺集、未成而死、為

重復奉敕續成之、後為盜所殺、尊卑分脈、拾芥鈔次

為胤、左近衛中將、後為僧。分尊卑

藤原光繼、參議、光泰之子。公卿補任、尊卑分脈。○分脈或云、光

泰孫、光教子、未知孰是。家號堀河。分尊卑正中嘉曆間、歷

藏人頭、宮內卿、任參議、敘從三位、及後醍醐

帝播遷、出事光嚴院、陞正三位、帝還降為從

三位、建武元年復進正三位、尋為信濃國司、

公卿補任足利尊氏反、大智院宮及彈正尹宮自

東山道往征、光繼以兵二千會之、攻拔大井

城、明年躡尊氏後至京師、與諸將討尊氏走

之。太平記尋敘從二位、任權中納言、信濃國司

如故。公卿補任帝再幸延曆寺、光繼扈焉、及駕還

京師、奔匿河內。異本太平記延元三年、戰死奈良、

公卿補任子光季、光有。尊卑分脈

藤原雅忠。○雅或作正家號坊門。○按雅忠以坊門為家號、以忠

為名、蓋清忠、今無所考、然系任近衛少將、○左右不

詳元弘之役、足利尊氏既納款、帝猶疑之、今

雅忠與赤松則村以鄉兵數百人屯岩藏、以

備不虞、遂與僧良忠等進討、波羅延元中

從駕幸延曆寺與中務卿尊良親王禦敵於西坂死之太平記

藤原康長關白師通之裔曾祖雅平始稱法

性寺父從三位親康康長任左近衛中將左

兵衛督尊卑分脈左兵衛督據太平記正平七年足利義詮

攻男山帝使康長禦之康長阻淀河撤橋相

持會山名師義以兵二千亂流而涉太平記官

軍驚擾天正本康長挺身奮戰親斬敵三人

而引還追兵連呼曰夫將亦示背於人邪康

長曰何難旋馬返戰比至男山都十七次敵

薄御營康長選兵八百制笠號夜襲細川清

氏營大敗之既而帝衝圍歸吉野戎服御馬

以混軍士公卿將士行多鬪死一宮有種追

及幾逼于帝康長大罵曰將使奴輩知我手

力下馬揮大刀擊踏之敵猶追躡雨射康長

挺身轉鬪破圍帝賴得脫去後從大納言藤

原隆俊與山名時氏攻足利義詮太平記不知

所終

藤原行房從二位經尹之子也家號一條其

先行成以來家世以善書稱尊卑分行房官至

藏人頭印本尊卑分左近衛中將及笠置城

陷行房沒於敵太平記既而脫歸從幸隱岐增鏡

太平記侍奉甚慎帝頗眷遇而會光嚴院即位

選書悠基主基屏風歌者以京師無其人議

將召還行房帝聽之悵然增鏡明年乘輿還京

時從駕諸臣悉戎飾特敕行房及藤原光守

文服扈馬新田義貞行房妹夫也本書作女今據尊卑

分延元中義貞奉皇太子往北國行房從焉

金碓城陷行房死之太平記有二子行實成朝

尊卑分行實為近衛少將行實名據異本偕父從皇太

子赴北國屯于飽和會脇屋義助遇敵於鯖

竝舉火告急行實以二百餘人馳救尋將兵

五百餘攻足利高經於黑丸城戰於黑龍社

前不利而還不知其所終行房女弟入後醍

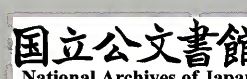
醐帝宮充掌侍為勾當有姿色新田義貞夜

直見其月下彈琴心艷焉竊贈和歌道其情

不報帝聞憐之至延元初車駕還京曲宴賜酒義貞副以掌侍義貞專愛繾綣無復進征志留連之間遂致元兇逸命餘燼再燃乘輿播遷而中興之業不立議者憾焉及義貞赴北國以路程艱難不攜去後迎之至則義貞既戰沒再歸京師會敵梟其首于京師掌侍往哭其下哀動路人遂落髮為尼住京西往生院側太平記

源定平尊卑分脈赤松

系圖太家號中院仕後醍醐帝任左近衛中將帝之幸笠置定平從太納言藤原師賢適延曆寺太平記軍敗奔行在南都本行在陷乃逃匿山崎會赤松則村起兵攻六波羅大敗因奉定平詐稱聖護院宮陣山崎遂將兵從鳥羽入再討六波羅又不利及六波羅平從征夷大將軍護良親王還京師時大佛高直等據奈良敕定平與楠正成等討降之乃還藤原公宗謀叛敕遣定平及伯耆守名和長



年等捕而斬之、新田義貞拒足利尊氏于兵庫、定平從之、力戰敗還、從駕延曆寺、敕定平將兵屯宇治、戰不利、及駕還京師、定平亡匿

河內東條、太平記、東條至吉野、拜大納言、新

和歌集○按阿蘇社文書、興國正平際、有中

院前中納言、從征西大將軍、懷良親王之筑

紫攝軍務、恐是定平、然後為僧、不知其所

終、二子定清、雅平、分、尊卑定清為左近衛中將、

任越中守、赤松建武中、遷能登國司、足利氏

之反、越中守護普門利清舉兵應之、定清據

本國石動山、以拒敵、大軍來攻、定清率僧徒

苦戰死之、太平記

藤原清忠、左近衛中將俊輔子也、五世祖隆

清、建保中、參議左兵衛督、始家坊門、其後因

稱坊門、參取公卿補清忠歷大藏卿、造興福

寺長官、任左大辨、參議、敘從二位、公卿建武

二年、足利尊氏謀反、抗表請討新田義貞、義

貞上表數尊氏罪、且告害護良親王事、詔下

公卿會議、皆未有所言、清忠獨進曰、臣視義

貞所言、尊氏八逆、皆當其罪、且殺親王、事若實、則尊氏罪不容誅、宜待關東之信至、就狀決其罪也、會護良訃至、乃下詔討尊氏、延元元年、尊氏舉兵鎮西、水陸進迫、京畿大震、義貞屯于兵庫、備要衝、詔河內守楠正成、援義貞、正成建議、言賊鋒不易當、宜召還義貞、車駕幸延曆寺、縱賊入京師、因遏其糧運、臣與義貞掎角而進、一舉可殲、公卿皆曰、武事宜委帥臣也、清忠曰、自王師東征、迄賊西走、威

靈所加、莫不以寡制衆、是天助、非戰略也、況今賊所帥、不必多、前日東來之兵、而節度使未一接鋒、陛下輕棄京師、一歲之內、再移蹕延曆寺、則因何示萬乘之重哉、臣謂宜速遣正成、決戰都外、帝納其言、正成至、兵庫、與尊氏兵接戰、遂死之、王師敗績、尊氏進陷京、帝遂再幸延曆寺、及尊氏乞降、清忠從駕還京、太平尋從幸于吉野、延元三年薨、公卿補任清忠在官、與藤原定房竝為帝所寵待、屢蒙顧問、

及二人相繼薨逝帝尤悼惜作歌曰古等登
波牟比等佐陪麻禮仁奈理仁計理和我與
乃須惠能保斗曾之良流留

新葉和歌集

大日本史卷之一百六十七終

大日本史卷之一百六十八

列傳第九十五

權中納言從三位源光圀

男權中納言從三位綱條

玄孫權中納言從三位治保重校

土岐賴兼多治見國長

足助重範

錦織俊政

櫻山茲俊

僧圓觀文觀忠圓聖尋

僧良忠

僧祐覺

僧宗信

僧西阿

土岐賴兼○太平記作賴貞諸異本稱十郎

美濃人源賴光之裔曾祖光行奉後鳥羽帝

敕討池田某祖光定捕讚岐某皆以功授官

父賴貞為伯耆守分尊卑多治見國長賴兼之

族也稱四郎二郎為藏人多治見與賴兼並

以驍勇著及後醍醐帝謀誅北條高時二人

適番直京師藤原資朝引為同謀賴兼族賴

春見行本太平記作賴貞諸異本作亦與焉

賴春妻六波羅奉行齋藤利行女也一夕賴

春對妻語及身後因悽愴涕下妻怪詰之賴

春遂以實告深戒勿泄妻以為事不濟則我

夫死矣濟則我親黨滅矣不如早發其謀使

夫有告變之功而父家亦獲全也遂告之利

行、利行大駭、責賴春曰、如何爲此不祥之計、事若自外發、吾屬無類矣、賴春曰、計由賴兼國長、因請圖保全、利行馳告六波羅北方常葉、範貞、是時攝津葛葉邑民忿爭作亂、範貞乃聲言置莊家制之、因悉召四十八所籌軍及在京兵士、欲以襲賴兼等、故俾賴兼國長在遣中、賴兼國長果不之知、戎裝待旦、明早範貞遣山本時綱、小串範行、率兵三千、分捕賴兼國長、時綱單身潛逼賴兼寢所、賴兼方

起理髮、見時綱至、奮然躍出、挺刀格鬪、既而敵衆大至、賴兼自知不免、走入寢所、潰腹死、家士盡鬪歿、範行率兵襲國長、國長會被酒而卧、倉皇驚起、側有游妓、取甲使擲之、小笠原通弘通弘據金勝院本適在其家、出望敵衆、告國長曰、謀已露、君宜決死也、卽執弓矢上門樓、射殪二十四人、銜力投樓死、國長乘間、與其兵二十餘人、關門待敵、伊藤秋澄秋澄據金勝院本父子四人、從門扇少隙、匍匐而入、卽擊殺之、

衆懼不敢逼、國長開門大罵挑鬪、敵衆怒爭
 進、國長擊卻之、敵番陣而戰、自辰至午、殺傷
 二百餘人、佐佐木時信兵千餘人毀民舍、自
 屋後入、國長知不可支、與其兵二十二人、交
 刺而死、太平記○按增鏡曰、賴兼國長竝就逮、今不取、

足助重範稱三郎、鎮守府將軍源滿政之後
 也、五世祖重秀、源爲朝外孫、始居參河足助、
 稱足助冠者、尊卑分脈重範善射、與錦織俊政竝
 以勇敢聞、後醍醐帝討北條高時、重範俊政

奉密旨預焉、事泄、車駕移幸笠置、六波羅鎮
 將北條仲時北條時益遣兵犯行營、重範登
 門櫓呼曰、先鋒非美濃尾張兵邪、足助重範
 欽奉聖旨、自守此門、本城車駕所御、六波羅
 殿必親詣也、吾命大和工人爲備一二箭鏃、
 請與諸君試之、乃發一矢、斃荒尾行忠、行忠據金
勝院其弟彌五郎以身蔽其屍、扣心呼曰、君
 手不似所聞、請再射之、重範以爲彼恃重鎧、
 乃射其兜鍪、貫顙殪之、太平山田重綱躍馬

逼埤重範又射卻之毛利家本天賊兵更擁

楯肉薄而進城中叫呼兵皆殊死戰會柰良

般若寺僧本性者以事至行在本性有膂力

乘高連投鉅石數十人馬壓倒相枕籍死者

無算賊兵褫魄數日不敢近及城陷重範就

擒見殺京師太平重範族久重信賢尊重成

元弘三年從王師討高時竝戰歿於鎌倉卑尊

分及後村上帝時宗良親王奉詔經略東國

居井伊城有足助重春者迎親王於參河以

圖進取親王不果李花集

錦織俊政為判官代太平記名據金勝院承

久之役有錦織判官代者奉敕勤王戰敗就

虜東鑑○尊卑分脈曰錦織判官疑此人也俊政蓋其

後也與足助重範等從駕笠置城將陷將士

崩潰俊政奮曰奉詔討賊義當死報逃將安

往乃袒裼力戰矢竭刀折遂與其子及眾十

三人剖腹死太平時有石川義純者任飛驒

守首應徵至笠置城陷與子義右俱自殺卑尊

分脈

櫻山茲俊名據金勝院本稱四郎備後人及車駕在

笠置楠正成舉義茲俊城本國一宮以應之

衆殆七百餘略定國中將攻鄰境既而笠置

陷正成亦焚城偽死茲俊兵皆散乃知事不

成詣吉備津神祠先刺殺妻子火祠而後自

殺從死者二十三人○按金勝院本初茲俊

深敬此神常祈新其宮而不果欲立功邀賞

以給其資及敗死悉燒其宮社冀朝廷營創

也延元中又有櫻山左近將監者據備後以

勤王太平記左近將監據金勝院本蓋茲俊之族也

僧圓觀住法勝寺為數朝戒師僧文觀醍醐

座主東寺長者僧忠圓住淨土寺竝為僧正

後醍醐帝素崇佛教及謀滅鎌倉以天下武

人未易驟徵乃計賴僧兵以資軍興數行幸

延曆東大興福等寺以豫收衆徒之心而圓

觀文觀忠圓竝預焉元弘元年春帝託祈中

宮安産大召諸寺僧而特延圓觀文觀於御

前修法詛北條氏、至期事漏、高時遣人捕致、
圓觀文觀、以忠圓素為帝所親用、亦併送之、
以圓觀為累朝戒師、頗加禮意、及至、文觀備
被訊掠、遂款以詛事、忠圓性怯、先自首服、自
朝廷密計、參謀主名、具狀以進、高時乃竄文
觀於硫黃島、忠圓於越後、錮圓觀於陸奥、及
亂平、竝還住本寺、文觀恃寵驕肆、殖財蓄甲、
有媚已者、輒為奏請、枉行霑賞、貪競黨附、不
知幾百、每上朝、兵從前後引路、及足利尊氏

兵犯京師、文觀與脇屋義助等拒之、山碕兵
皆脆弱、爭率出降、文觀敗退、太平以正平十

二年卒、圓觀以正平十一年卒、常樂記○按

慧鎮、正平七年、後村上、帝之御男、山、足利、義
詮、遣慧鎮、奏請、解兵備、帝佯答、允之、見、太平
記、圓觀、之號、未、知、是、否、僧、聖、尋、關、白、基、忠、之

子也、為大僧正、東大寺、東南院、法務、東大寺

別當、醍醐座主、尊卑分脈、毛利家
本、天、正、本、太、平、記、兼笠置寺

別當、笠置寺
緣起元弘元年、帝南巡、幸東南院、聖

尋奉帝入松嶺寺、松嶺寺、據毛利家
本、天、正、本、太、平、記、尚未顯

言駕臨、以察衆徒向背、而東大寺西室主僧

顯寶

見行本太平記作顯寶、今從諸異本

北條高時之族也、僧

徒憚之、無赴義者、聖尋知事不可成、又奉帝

抵山城、驚峯山、既而以其幽僻不便、移御笠

置山

太平記

據險為行營、人心小安、乃徵兵近

國

增鏡

近國將卒、亦稍稍來集焉、無幾賊發大

軍來犯、城陷、賊擒聖尋、送六波羅、明年流於

下總

太平記

及高時伏誅、得還住東大寺、以笠

置寺嚮為賊焚毀、奉敕再造之

笠置寺緣起

忠圓

聖尋、竝不知所終

僧良忠、關白良實之孫也、父良寶、權大僧都、

良忠為伯父關白師忠所子養、敘法印

尊卑分脈

稱殿法印

太平記

護良親王候人

尊卑分脈

元

弘初從駕笠置、與權中納言源具行謀出城、

班徵兵詔于諸國、及行在敗、帝御六波羅、良

忠謀奪之不果、尋被捕得、北條仲時使吏言

曰、方今圖滅鎌倉、萬乘之君且所不能、子等

舉事何粗、聞子圖按吾地形、謀奪前帝、罪不

容誅凡其所謀當悉自首良忠輒答曰普天
 之下無非王土拔主于難誰為非分仗義討
 賊何謂之粗辭氣奮激無所屈撓仲時議欲
 寘刑或止之謂宜留以引黨與乃付吏閉之
 室中太平記良忠多力夜潛破戶逃去尊卑三分三
 年四月與赤松則村攻六波羅不利五月又
 與諸將攻克之其部下發民藏庫掠奪財物
 足利尊氏捕二十餘人梟首六條河原大署
 榜曰大塔宮候人殿法印良忠之部卒坐盜

處死良忠銜之與護良親王俱謀誅尊氏後
 帝信讒幽親王其從親王者三十餘人皆殺

之太平記按本書不載良忠死蓋同見殺也

僧祐覺祐或作宥初居法勝寺學律太平記稱覺應

坊今川家本北條家本西源院本南都本太平記當後醍醐帝在船

上山乃入延曆寺更為山徒稱道場坊助注

記集兵勤王又從新田義貞東征足利尊氏

足利直義拒箱根嶺祐覺使侍童十人僧兵

三十餘人盛飾鎧侍童皆胄戴花勝先衆進

敵射斃八人、僧兵踵進奮擊、敵軍披靡、及官軍敗、車駕幸延曆寺、僧英憲先至、圓宗院僧定宗又以五百餘人來衛、徧點寺院民屋、以居軍士、祐覺擁千餘兵繼至、牒發山中、於是僧徒大集、輸錢六萬貫、穀七千斛、祐覺分以配給、軍賴大安、既而鎮守府大將軍源顯家率大眾至近江、事聞、敕祐覺發船七百餘隻迎之、尋與僧徒一萬及諸將分討足利尊氏于京師、僧徒前期攻宇都宮、公綱於神樂岡、

祐覺以兵三百先登傅埤、定宗率五百人繼至、援之、賊竭力拒戰、矢石雨下、有因幡豎者全村、素以驍悍稱、手巨鏃箭、伺敵兵上城、自箭眼投鏃之、洞甲而斃、敵軍沮懼、僧徒因急攻破走之、時呼全村為手鏃、因幡、車駕再幸延曆寺、祐覺復勵僧徒率錢穀以佐軍用、既經數月、財資單竭、加之足利高經小笠原貞宗兵梗運道、軍中大窘、祐覺乃率五千人擊貞宗於野路、篠原敗還、及帝還、扈駕入京師、

足利尊氏惡其爲山徒謀首斬之

太平記

僧宗信爲吉野修行、敘法印、住吉水院、後醍醐帝自花山院出幸穴太、遣從臣刑部大輔大江景繁、諭告宗信、駐蹕吉野、宗信乃發僧兵三百奉迎、造行宮御焉、旣而帝崩、衆情沮敗、皆無守心、宗信入告曰、先帝臨崩、敕翼幼主討逆賊、遺命在耳、豈可遽懷離散、况宗信在焉、諸公勿爲動慮、方今四方官軍、如上野有新田義興、武藏有新田義宗、越前有脇屋

義助、義治、其餘支族、據有郡國者、凡四百餘人、加之筑紫有菊池、松浦、草野、山鹿、土肥、赤星、四國有土居、得能、江田、羽床、淡路有阿間、志知、安藝有有井、石見有三角、成合、出雲伯耆有名和、備後有櫻山、備前有今木、大富、和田、兒島、播磨有吉川、河內有和田、楠橋、本福塚、大和有三輪、西阿、真木、寶珠丸、紀伊有湯淺、山本、井遠、加藤、遠江有井伊介、美濃有根尾、尾張有熱田、大宮司、越前有小國、池風間

彌津大田近江有儀俄高山野村熊谷近江以下

據天正本山徒有南岸圓宗院此皆忠義金

石不以安危易節者宜速頒詔書勵以興復

也則誰廢前功以甘叛降適楠正行和田正

武率兵來警衛衆心賴以大安太平記官軍

異同今從見行本○按吉水院文書有真遍

者住吉水院助護良親王據吉野及城陷從

之南奔亂平還住蓋真遍乃宗信之號矣真

遍之後有成遍及尊壽丸世嗣云吉野人傳

云在吉野院新熊野兩執行交領其務護良親

屬鎌倉兵為鄉導襲陷城後醍醐子乃賜諱

寵吉水院益渥降嫁皇女以誕一子乃賜諱

壽丸尊字曰尊西阿應敕據關地城

諸國討足利尊氏太平記西阿應敕據關地城

舉兵尊氏遣兵攻之不能克島津文書○按

或關井及帝崩人心懷危懼西阿守節不撓

地興國二年尊氏又遣細川顯氏佐佐木貞

氏等來攻參取朽木文書拒戰無利棄城走聚

兵還據城鶴岡社顯氏等又來圍遂不能拔

之渡邊後與子良圓從楠正行拒高師直兵

文書後與子良圓從楠正行拒高師直兵

于四條暇不克父子竝死之太平記、細其族

尚在三輪勤王不易節云太平記、祇園

修平日記、祇園

尚在三輪勤王不易節云

太平記、祇園

尚在三輪勤王不易節云

太平記、祇園

尚在三輪勤王不易節云

大日本史卷之一百六十八終

