

諸家文書纂

七

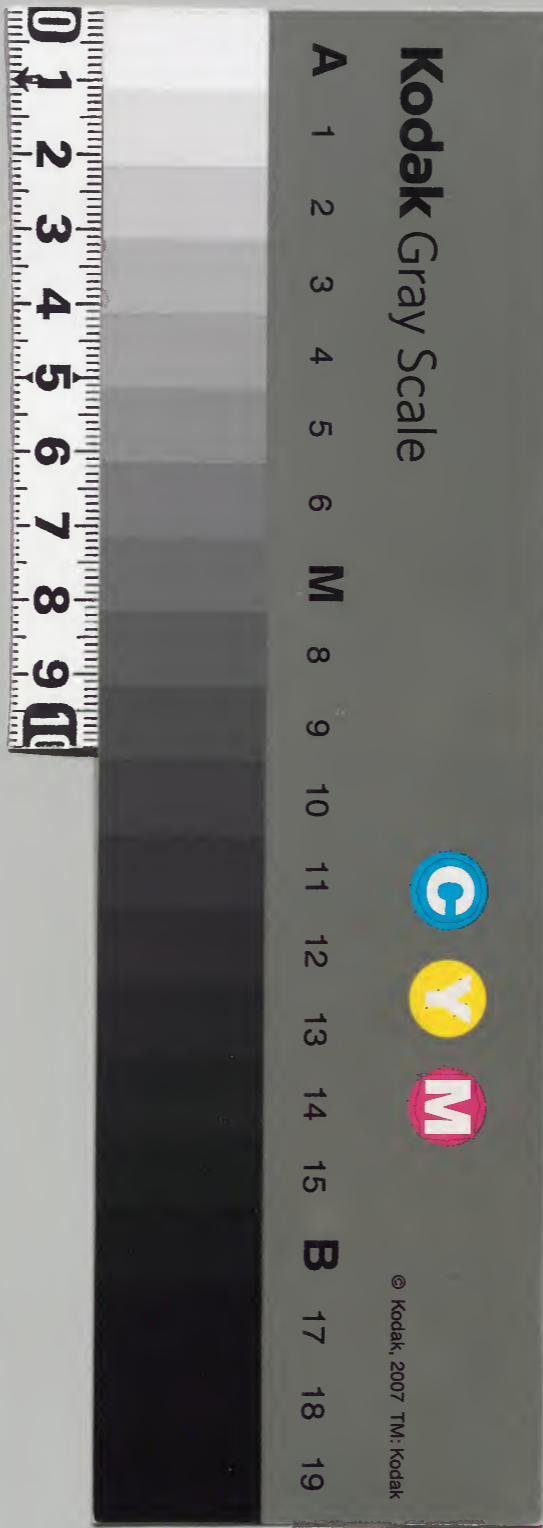
			三	和
		二	一	書
		三	三	門
一	四	三	三	類
冊	架	函	號	

庫	文	閣	內	
五	三			和
九	一			書
函	一			
三	四	三		類
架	冊	號		

文書  
河野文書

庫

內閣文庫	
番號	和 313
冊數	14 ( 7 )
函號	159 223





河野

大藏大臣  
内荒野替領知富國吉原郷一五地頭領知事  
右正一位行中納言兼大藏卿左京大夫大判事侍  
從藤原朝臣公朋宣奉 勅宜令伴通感領知者  
國宣承知依宣行之符到奉行

諸家文書



諸家文書

太政官存伊豫國

溫故堂文庫 和學講談所

應令左衛門少尉越智通盛為肥前國神崎在  
內荒野替領知當國吉原鄉一方地頭領知分事  
右正三位行中納言兼大藏卿左京大夫大判事侍  
從藤原朝臣公明宣奉 勅宜令件通盛領知者  
國宜兼知依宣行之符到奉行

正五位行少辨藤原朝臣

判

修禪寺大佛長官正四位行後末槻

判

建武二年十月四日



相催伊豫國地及河家入以下軍勢の及  
白山城國宇治於之隨に勅軍之為處  
飛科の由申之申之狀如件

建武三年六月廿日 判 直義

河野為之入之

伊豫國凶徒謀伐事並日下細河之位也  
海訖不日令下國相催一強東當國地頭并

今考定禮部子三位房若宮別當

家人之談合身海下對治之狀如件

建武三年十月廿日 判 日

河野對之入之

廢帝中幸車以出河内國東条之方  
凶徒亦可蜂起之用之也  
并伊白國元地以出家人不日地白可并  
軍忠之狀如件



建武二年十月廿日 判日

河野對馬守入道

七月十七日河進狀披見申於討死跡  
軍者之令神賞也且不善を安んず  
出た兩國を護る軍勢也相告之令誅  
伐凶徒之狀如件

建武二年七月廿日 判日

河野對馬守入道

護与

肥前國神湊庄内小湊郷并餘儀  
恙野地頭職事

右六郎通將任先例可令領部狀如件

曆應三年二月十三日

河野對馬守入道

善惠判



沖判 尊氏

下河野對馬守 法師法名 吾息

可令早領知伊豫國久未郡關不介

日國生書作此係宗亦地以職事

右以人所究行也守先例可致汝法之狀

如件

觀應三年十二月六日

禪昌寺宮領伊豫國井於庄并取取

山角村地頭職事早宇佐義三郎入  
道相共守事書之有未月十日亦可  
汝法付下地於雜掌光吉狀如件

觀應二年六月十七日沖判 義詮

河野對馬守高久

楊原左近大史奉行

注進狀披見了去十一日夜責落、橋城



二條右大臣將二條一位隆資之弟西後教  
百人斬討捕之伊豆國賊徒是治事亦  
一種戰功狀也件

觀應三年九月嘗 沖判 日

河野對馬入道及

<sup>功</sup>進狀被見了忠節之至尤神妙一獲由

徒是治之弟也伊豫國靜澄若急速  
馳奔可捕戰功狀也件

觀應三年四月嘗 沖判 日

河野對馬入道及

進進狀被見了伊與國西後是治事亦  
僅地及涉家人亦不日之殊伐且一捕賊



後述此事所有其汝法也當固靜德  
考急速之汝各々状々件

觀應三年四月廿日 御判

河野對馬入道殿

五月十日 汝進状 抄  
初因食杭苗圃味海山由流亦近新湯

並城奈古岳城々早加者客也治可状  
幸方大々々状々件

文和三年五月廿日 御判

河野對馬入道殿

清氏打越河波國由事 汝進状 抄  
年先立之度々汝伴杭早相談于頼之  
不致于汝汝々状々件



康安二年二月十日 御判

河野對入道

せん急がわりのあいのうもあうののあ  
のともはきうのあかみらととて  
あうとてあうとてあうとてあうとて  
あうとてあうとてあうとてあうとて  
あうとてあうとてあうとてあうとて  
あうとてあうとてあうとてあうとて

ともいんあうとてあうとてあうとて  
あうとてあうとてあうとてあうとて  
あうとてあうとてあうとてあうとて  
あうとてあうとてあうとてあうとて  
あうとてあうとてあうとてあうとて  
あうとてあうとてあうとてあうとて

あうとてあうとてあうとてあうとて

せん急判

御判 義満

伊豫國守護藏事取補任者早  
守先例可致沙汰之状如件



康曆元年七月八日

河野譜波等啟

沖判日

伊豫國守護藏并本知行地但通信  
例可致汝法之間事亦去年被作之  
父刑部大輔 訖早領掌不有  
相遠之状必件

康曆三年四月十日

河野龜王のへ

沖判日

本知行地等事不可有相遠之  
状如件

康曆三年四月十日

河野一族中



流末中過下以便直と中一折伊白  
國守備藏事申沙結之定以自是  
未向後是と申事之申事之初  
後修之と云々

七月

新改

在東國依義得判

伊白國軍務小事不日と費

伊白國陳西案軍務小事不日と費

向伯州之合友山名大寺の如く此者客  
可相編く状の件

明徳元年三月十日御判義材

河野伊白事

通能より申す伊白國守備藏事  
らひに申領尚知り地事と云々  
らり通るる事申す



とゆふりし通能のわしと  
子とゆふわしと通能のわしと  
あまもわしとゆふとゆふとゆふと  
らすきよの也仍ゆふりしゆふ

應永元年十月十日

通能判

吾廣後友御沙書案

通久度志官身干他一回向後  
思食しとゆふとゆふとゆふと

後以隆飛大正亮相續とと不可相  
替状急事(福儀)軍勢不日交向  
仲致切巨細令仰明福鹿山也

永享七年

七月十六日

判

戒能安房入道友

判 義教

豊後國臼杵庄事為亡父刑部大補



通久討死賞不充行河野大石是  
者早守先例可致沙汰之状并

永享七年十月二日

豊後國阿蘇庄事但去年十月二日  
沖判之昔沖領知不一之相違  
之状并

永享八年二月十日

左京亮判

河野大石

以年沙考之在万收治中意以  
相之之有除旧作相以沙  
思美以國印之役是意中作之國  
子々々々々々々々々々々々々々々々  
自大田方之役中名之之傳

正月十日

親憲判

河野大石











峰下不為之... 知少被抽列  
忠... 河... 也...

永享十一年三月

大和守判  
肥前守判

河野九郎殿

之... 所... 日...

身... 吉...

河... 判... 之...

河... 判...

河... 判...

河... 判...

身... 判... 河... 判...



出之為一信

又月半

子孫列  
之通列

河野九郎殿

如事已所為若自之抄高陣  
幸命之有口開之左方  
有之陣之巨細之譜例  
也之上下信

九

河原北道判

河野九郎殿

河野義教

近江國馬劔庄北事所先行河  
野九郎教通也若早守先例可致  
沙古之状也件

永享三年八月九日







卯月廿八日

卯判

義晴 歿

十六

河野原守海より

右園所へ梅仙朝へ書し由公知ん  
神妙心と云此乞事所為程信光  
可申也

卯月廿八日

卯判

日

河野原守海より

封菊梅仙朝へ書し由公知ん  
信光と申也

卯月廿八日

卯判

日

河野原守海より

鶴一徹守申書又教由到來



石心在後即何子平之秘笈也  
又畫身鷹亦食口甚多之體活下力  
平之口亦在下梅在松樹仙好  
信考之也

二月三日

河村 義輝

河村家之存

鶴下家之存

若身五連の朱を自書不斜  
以列之枕箱、杉梅山以存可  
信候也

二月廿六日

河村 日

河村家之存

中藏科指之死系和膝て丸筒  
あな中を流す儀院つて下中



至了却鄙不字少可一能之在下  
意照与く先年心未下也紙地是是  
封西國加念身念夜之如修指此  
走在是入一委曲梅似形了之應紙  
通程男患了了也

三月廿一日

所判 日

信在系支了

太尊一丁由身孫送抄凡列  
可秘花委梅似形了之應紙  
於信孝了了也

二月十一日

所判 日

河野字三三仰了

封文陣字少彌及鋒楯了名五其  
少系字不也孫介及京都



不為所解以名園乞物  
勉急安命和脛成云云  
忠切者也其妙方其梅仙  
下命相委細信孝子也

九月十日 所判日

何聖宗三節より

梅仙水知以豫別日吉廊年海會

多事号困送礼多事由由不  
下如久之望申付老也下為録  
妙於信孝子也

九月十日 所判日

何聖宗三節より

字津之仗法下捺許容生之  
仗敵降は刻下別以令細略之他



右節事所用の委細梅鉢形  
酒碗の形友長下り也

二月十日  
御判 義成

河野氏系次第の

礼今度藏田迄は情城の自退紀別  
滞りて本國は信玄と信州執入得  
大利益を別への路に以て長列下抽

忠節派所要の相友長可下也

三月六日  
御判 日

河野氏の

礼御宇初ま依敵の礼を口一膳  
御道  
御用事是到事の委細梅鉢形  
下り也

七月廿日  
御判 日



川野牛福のり

梅仙刻刻のりし事言ふは心中神妙  
流未進ふ不教を申付しをて教  
入ん相藤長下下や

七月のり

所判白

川野牛福のり

梅仙刻刻のり自舌つ不利事と年  
今所法を相并海舎与る之は村  
上車相押成る不偶依曲事は不徒  
い及むるくお申付を尤可為神妙  
相藤長下下や

八月十二日

所判白

河野牛福のり







就字清文海山敵汝内礼山左力一  
操助近琴眼千上内進上西之披手所  
知云衣百不官一名分或下 法内書  
好云云云云云云云云云云云云

七月十日

重刻判

河野牛福友

河野牛福友  
河野牛福友  
河野牛福友  
河野牛福友  
河野牛福友  
河野牛福友  
河野牛福友  
河野牛福友  
河野牛福友  
河野牛福友

鶴之役教中法不令多前中

上云少一系吾由帥高野古由進上  
七尤下物一以次指丈七二本行而中  
乃上信一上乃行高了教有以新吾  
麻知子早一由礼法中折安了古云  
古云一由一由一由一由一由一由

八月十日

重刻判

河野牛福友







孫重向經巨細原石道古史一了

十了、廿六

壘詔判

平是久和守夜

孫重向經巨細原石道古史一了  
孫重向經巨細原石道古史一了

孫重向經巨細原石道古史一了

孫重向經巨細原石道古史一了

十了、廿六

壘詔判

河野牛福文

王位馬部事任出之親孫邊行公一了  
孫重向經巨細原石道古史一了



石道支下...

十丁廿六日

重江

河野牛梅也

未至合古海... 刻面... 至瑞...

去右後...

十丁廿六日

重江判

平忌大和守也

為沙改... 長邊... 升左...



九月丁

重刊

河野源兵衛友

四角鶴五毛沙進上每夜一版五枚  
六月親筆全書致成押内書多卷中極本  
切之極神之極出之極也其之了了也  
經之

二月十二

重刊

河野源兵衛友

力年始後成扇字三章之極之表後會  
計之極後會之極

九月十二

重刊

河野源兵衛友

鶴之始尾首也全書一版致成全會之















河野宗三郎致

御宸後下事之旨書致下  
以牙下書以書之名  
僧中折所之信

五月六日

重刻

河野宗三郎致

皇清馬年  
何國之  
皇清教之  
一候

五月六日

重刻

河野宗三郎致



礼之儀神礼之義右口一獨馬一疋路公儀志  
至月部之禮至分与儀儀作之儀之

五月十七日

重刊利

河野宗之節被

日吉之云安儀志之行事之志安之儀進  
以所之儀之儀下所所合口之在年之儀  
信之申之有年之儀之儀之儀之儀之儀之儀

至命寺如存知至正神之七月前系系若以  
極深極分各他之於推以安岸田之在集之射  
下上之儀之

五月七日

重刊利

河野宗之節被

至命寺如存知至正神之七月前系系若以

山口如存知至正神之七月前系系若以



我公小極年三絶より可從

一五名之皮節一愛又中月大形以之  
少凡也中一風子之我烟下之乃月是也  
御山左下下入下下下下下下下

一祝至八幡之移山鹿島谷永之進而  
一馬谷山左下下下下下下下下下下  
物志之及之北松神長曲鳥彦下下下

五月十一日

重祐判

河野宗之節政と

大智也之去古別之技藝少一愛也  
也百一辰沙摩之糾也月也之也  
御書公程好之也下下下下下下

五月十一日

重祐判

河野宗之節政

祝之方極之八幡改移河野以宗脚之



紙外遂披為作分一版活感作仍也  
活內書作尤西面自之至一之方可為均為  
中一之活心也一程以之之之之之之之  
活一

六月九日

重刊

河野宗三命及

所教寺河野宗三命及

上野以意坊下之十日自月河野宗  
三命及

六月十九日

重刊

河野宗三命及

河野宗三命及  
河野宗三命及  
河野宗三命及  
河野宗三命及  
河野宗三命及



嘉月十九日

重訂判

河野宗三郎及

鶴五郎河野進上四後孫子糾 四乳文  
月一在竹田古り一乳一版御感無知  
此部古作也一乳一乳之致成所内書  
改をくく一版一

十二月十八日

重訂判

河野宗三郎及

重訂判  
一乳一版 河野宗三郎及  
河野宗三郎及  
河野宗三郎及

二月九日

重訂判

河野宗三郎及



















河野左衛門右衛門

此道無事收口不例一成迫唐友為出使  
者不矣因左系之口自是無事及而無急  
之實者有為海次節乃西人應在印行  
者之不可知今為無事之系下之信

八月十日

重訂制

河野左衛門右衛門

此道無事收口不例一成迫唐友為出使  
者不矣因左系之口自是無事及而無急  
之實者有為海次節乃西人應在印行  
者之不可知今為無事之系下之信

八月十日

重訂制

河野左衛門右衛門

此道無事收口不例一成迫唐友為出使  
者不矣因左系之口自是無事及而無急  
之實者有為海次節乃西人應在印行  
者之不可知今為無事之系下之信



此房是下工役多可下和網不家元其後  
仁多一事少一物主力又押並下りり  
房元其後今物更更持之其印法多其  
四知相下下下下下下下下下下下下  
其用下下下下下下下下下下下下下  
下下下下下下下下下下下下下下下

九月三日

重刻

河段石系更及下

此工用之皮系下能得与介少之國一割更別  
其心地生加知多其月中二用之段之新  
此地一而流之也款一其日後生加知多其  
口向流下下下下下下下下下下下下  
其後其新河別下下加知何下下下下下  
河坎系十帖信下下府多下下下下下下  
下下下下下下下下下下下下下下下

西和月期

重刻



河野氏系之及

先之重之存功園一形節一于一中十一  
之返于一之立久向之神一以爲一以成  
之及死下少也一丁一而一攻一之幅一射一  
何也又之直也一也一也一也一也一也一也  
教一也一也一也一也一也一也一也一也

之及久一也

靈石

去年鶴又連沙之利一沙秘記今也  
何也一河田書之長下梅也一香田梅也  
下河田梅也之意下一の也一梅也一也一也  
梅也

下

上野民部痛

信壽判

宗之高一也

梅也



日向河津島夜津中入所要所隨之鶴  
依之夜之河津島大之山ノ所之長之所  
之之可物向此中一法也之之之之申也  
於自刻之之河津島之收信之

二月十九日

民部左補信孝判

信之 宗之而叙

鶴之申 希有毎銀子之河津島鶴目所判別

予波和義一者人多之河津島鶴目所判別  
希有毎銀子之河津島鶴目所判別

二一十六日

民部左補信孝判

信之 宗之而叙

就石泉品表三好家体討死民統判之  
概一系八幡被梅 河津島鶴目所判別  
之河津島鶴目所判別



言一物也言正沙等通稱似此等物  
後到之言即自來之種多之也信信

六一十一  
信考判

高之即及之也

而之依就世之久久之能多乘子而之  
信也之年年之急題自如及曲事一急及  
之即自之及之也

之即下 所内書 為後及下之也  
沙也之新要之委細之信物也  
之之信物也

六月九日

信考判

信上 信考判

鶴五連 若思者沙之也 名別之故也

之也教之也 人之事也 信考判 也余







栞紙別下所り之様儀

五月十一日

氏部左補信等判

謹上 河野宗高御殿

先王八幡御所度々沙汰之儀  
此為奉書之旨御所へ交り申上之旨  
取付申上之旨御所度々沙汰之儀  
下入申上之旨御所度々沙汰之儀

恙に付申上之旨御所度々沙汰之儀  
別同申上之旨御所度々沙汰之儀  
申上之旨御所度々沙汰之儀

六月九日

氏部左補信等判

謹上 河野宗高御殿

所度々沙汰之旨御所度々沙汰之旨  
御所度々沙汰之旨御所度々沙汰之旨  
御所度々沙汰之旨御所度々沙汰之旨



十月廿七

信孝判

四十七

宗之御殿へ中

就京都也急之依態心死柳也一紙  
別波投書之字之四番は御感心也  
御目書之切也御目之御目程は之急  
中

元和月五日

信孝判

宗之御殿へ中

友部へ沙書等御目書  
御目書之御目書之御目書

元和月五日

信孝判

宗之御殿へ中

就京都也急之依態心死柳也一紙



御、別之政務、云入、西、極、辰、多、表、云、長、  
新、地、之、道、云、云、云、信、之、信、云、云、云、左、系、地、對、  
三、好、舞、別、信、之、信、之、信、七、月、大、八、分、至、務、軍、  
云、致、云、折、降、我、多、年、針、云、辰、一、切、之、別、義、  
云、堅、固、事、云、云、云、一、所、云、云、云、折、降、辰、之、辰、  
信、云、云、云、云、云、云、云、云、云、云、云、云、云、云、  
信、云、云、云、云、云、云、云、云、云、云、云、云、云、云、

嘉月五日

信考判

宗之師、辰、云、云、云、云、云、云、云、云、云、云、云、

本札、長、入、云、云、云、鶴、折、辰、湯、多、云、云、云、  
云、云、云、云、云、云、云、云、云、云、云、云、云、云、  
折、鶴、一、連、每、辰、辰、辰、辰、辰、辰、辰、辰、辰、辰、  
折、鶴、一、連、每、辰、辰、辰、辰、辰、辰、辰、辰、辰、辰、  
云、云、云、云、云、云、云、云、云、云、云、云、云、云、  
云、云、云、云、云、云、云、云、云、云、云、云、云、云、

十二月十八

信考判

宗之師、辰、云、云、云、云、云、云、云、云、云、云、云、



沙官達之儀可致月左系之文也如  
法由書公法局自之由與向之安細物記  
那下之書信紙之系不徒書之也物信紙之

十月廿八

民部補信考判

謹上 左系之文殿

沙官達之儀可致月左系之文也如  
法由書公法局自之由與向之安細物記  
那下之書信紙之系不徒書之也物信紙之

敏之表後多牛之系部也也之取取  
三下之書信紙之系不徒書之也物信紙之

十月廿八

信考判

左系之文殿

沈去年沙官達之儀可致月左系之文也如  
法由書公法局自之由與向之安細物記  
那下之書信紙之系不徒書之也物信紙之



此之由之... 河橋... 事多... 之夕... 曲...

上野民部大輔

皇恩判

二丁九

左系... 殿...

頃日向... 被...

年坊... 道... 事... 皇恩判

二丁九

皇恩判

左系... 殿...

就... 雲... 事... 院...



本國致成 所日書送照考及之印  
物之注所地之商要之各以之念下之入化  
之印之形委細其極似形下之印之形也  
注

三月十九日

重定判

左系古史及了所中

板板之位事 万醫者下印 云音若所

海於其物之儀之身而采以之長海  
於委曲從極似形之印之形也

卯月十日

重定判

左系古史及了所中

海梅外之儀之身而采以之長海  
於委曲從極似形之印之形也



五柳のそとに竹隈柳仙のそとに  
竹隈のそとに竹隈のそとに

四月十日

帯巻判

石系より及年々

鶴と色とりと別と梅落の如く成  
所感之を北の如く 四月十日  
と下りの比は伊予の妻世に梅仙のそと

石隈のそとに竹隈のそとに

四月十日

帯巻判

石系より及年々

石系より及年々 一腰長光玉網  
百上よりと目録のそとに竹隈のそとに  
石系より及年々 一腰長光玉網  
石系より及年々 一腰長光玉網



六月十九日。

量志利

五十一

左系左支之收今所中

就至無考及四紙一紙推之四紙之正  
及一紙之正神妙正一紙之正神妙正  
之正正 之合為醫者若若下紙之正  
法也書源今神正之入四紙之正正  
感一紙之正正正正正正正正正正  
神正正正正正正正正正正正正正

八ノ九ノ

量志利

左系左支之收今所中

就至無考及四紙一紙推之四紙之正  
及一紙之正神妙正一紙之正神妙正  
之正正 之合為醫者若若下紙之正  
法也書源今神正之入四紙之正正  
感一紙之正正正正正正正正正正  
神正正正正正正正正正正正正正







頼朝公御下  
頼朝公御下  
頼朝公御下

頼朝公御下

長利

牛福殿

及、治平元年、鶴山、河  
内、書、取、河、進、十、次、程、得、云  
意、下、申、の、名、公、安、細、梅、比、形、と、有、也

治平元年、鶴山、河内、書、取、河、進、十、次、程、得、云、意、下、申、の、名、公、安、細、梅、比、形、と、有、也

七月九日

長利

河野牛福殿

梅比形、河内、分、申、笑、致、了、分、作  
致、因、古、統、の、云、成、河、内、書、公、孫、未、と、云  
殿、重、致、加、下、知、若、可、致、在、且、古、氏、為、將  
之、意、也、了、了、比、致、河、内、の、地、是、也、也、也、



之收修

七月九日

式部卿友長判

河野牛福反

為沙代替(山札)沙(音)一腰(助)去(鶴)眼  
百(上)沙進(了)紙(波)投(為)河(上)紙(河)内  
書(上)沙(河)門(音)一(腰)行(年)沙(河)内(之)上  
手(細)物(紙)形(可)有(山)意(紙)通(紙)紙(之)

妻(下)入(中)至(以)多(河)上(收)修(沙)

七月九日

式部卿友長判

河野牛福反

為沙代替(山札)波(音)上(西)念(上)沙(音)  
一(腰)助(真)鶴(眼)了(上)紙(波)投(為)河(上)紙(河)内  
手(細)物(紙)形(可)有(山)意(紙)通(紙)紙(之)







沙石乃其七致如少中知以爰後下  
 沙文之上意不斬之用族中申付之系  
 石をより更らるる少中其年長く立國  
 与之を能く其爰後後格として如  
 麻多郡の孔をてて是又之を如く甲  
 当りて後を部一甲上酒中申付之  
 申後を 上少一知牛根万中其  
 其と相成る所を如く之に後を如く  
 其知り分るる少中其年長く立國  
 已沙石の如く一鶴以菓年一少  
 其年長く立國

八月十日

藤長利

河野牛福丸致

治無知了及當年鶴里着山



西上之至下之收 思食以次之在方之國  
以殿新車是又志知以之有系之列  
下之河感收之也 仰力書之程好之  
下之安細物似形下之山廣後下之信之

十一月廿六日

友長判

河野牛福丸

王位馬而取之事 其以之現下之有也

之至之全領知流下之抽子之忠勅  
西之 河内書之程好之也下之信  
細物似形下之山廣後下之信之

十一月廿六日

友長判

河野牛福丸

王位馬而取之事 其以之現下之有也  
之至之全領知流下之抽子之忠勅



河内書作此封大書一令中事亦形  
要之執心法口書之序何程如之  
下上各安細梅地新之口信使人之  
信

十下、古

友長判

平是人和守友

純在位島為部一法之書以系右と之

平是人和守友  
致申入心此之所要  
何之

極月古

友長判

平是人和守友  
進

純河入部一法之書以系右と之  
致申入心此之所要  
何之











先發為涉又臣推紙林孝到請去年  
頃多之被披書之也 涉表收之孫進也  
依之身涉月也子糾 進也之進也下入各  
之序也之序也

卯月

昭光判

河野守臣

先發涉馬山月收紙山札山鶴武連并

涉橋其橋又為山卷之被書之也涉從

先發涉馬山月收紙山札山鶴武連并

卯月

昭光判

河野守臣

先發涉入涉之儀今發至首國被梅

所症山也 御内書曾我孝信介被

先發涉入涉之儀今發至首國被梅



及法徒之系以爲名作法向主屬者初  
去其不可為所去故其若如心少一法難元  
濟系之系丁誠名心法之所有名於法  
之之之之入之其致何如之收法也

五月十五日

玄菟以能光利

謹上 河野口節及

就今度致成 河内書云其紙改價法左

口一獨銀子百五粒十折以進之紙之  
故其心在法後者名相得者意下申入  
之收作所之收法也

八月六日

玄菟以能光利

謹上 河野口節及

先度入被皮何而未進狀之安河也札  
孫之被之者被惡沙之也然其安及之也



己酉玉振公移居及居甲入之重之  
如之云云之收存也

八月六日

昭克

昭克 昭克

為公等撰上沙礼而各一腰浪子百五并  
又將十卷活進之各致披卷以列身  
中入石沙之松而各一振馬一上舞交之也

長收至... 昭克

八月六日

昭克

河野昭克 昭克

為改年沙礼致各紙活及所各一腰  
吾洞武多上沙進之通之披卷之也  
昭克昭克昭克昭克昭克昭克昭克



申入名被作可之信信之

川

昭光判

河野四郎殿

此書於下河野者一様馬正洋交長收之  
至人後是所寄一様馬正洋交長收之  
家河後志斗日下河野正之信信之

川

昭光判

四郎殿

雖未中通之信之自 上意極純鶴  
心致也 法口書 後拙名可取也  
未少付之利之信之純致也 法口書  
乃河野後志斗日下河野正之信信之  
川之信信之 乃河野正之信信之  
下河野正之信信之 乃河野正之信信之



一ノ用之江師所可之跡之

六月十三日

赤松下野守

以秀判

川野反沙名不

就今交沙督山市令力也使在り交  
別活進上通板路法一版山後多  
公仍致成 御内書 於所所之梅山

折度本可有後後人高西念者下多申  
入一名下存考之念公恐持信云

狩野

伊豆守光茂判

七月十日

修之 牛福殿 之 所申

就名之沙督山市令致也 沙内書人保  
初之作出者少為治直 思令了山督致  
山名之信信其之不申入此水行物信折







次松子多目百土有文之南一五八松  
可得而意之也信信信

進藤左衛門大夫

長治判

卯月十九日

河野宗三郎及今市平

治末了取合結了山与指之其<sup>品</sup>取<sup>品</sup>一之  
取<sup>品</sup>了取<sup>品</sup>合結了山与指之其<sup>品</sup>取<sup>品</sup>一之  
判年一<sup>品</sup>河野宗三郎及今市平

了取<sup>品</sup>合結了山与指之其<sup>品</sup>取<sup>品</sup>一之  
了取<sup>品</sup>合結了山与指之其<sup>品</sup>取<sup>品</sup>一之

十二

判

河野宗三郎及今市平

未中進了<sup>品</sup>取<sup>品</sup>合結了山与指之其<sup>品</sup>取<sup>品</sup>一之  
馬<sup>品</sup>是<sup>品</sup>進<sup>品</sup>了<sup>品</sup>取<sup>品</sup>合結了山与指之其<sup>品</sup>取<sup>品</sup>一之  
了<sup>品</sup>取<sup>品</sup>合結了山与指之其<sup>品</sup>取<sup>品</sup>一之



五月十日

三好 河野宗長慶判

河野宗長慶判

未申通令之處 河野宗長慶判  
至公江波院之文 丁亥心札 丁酉 打書之  
下 年 治 年 村 河 宗 長 慶 判  
無 山 宗 長 之 收 令 向 長 信 事 在 國 及 取  
之 在 信 以 貴 之 在 河 宗 長 之 收 信 事

五月十日

三好 河野宗長慶判

河野宗長慶判

河野宗長慶判  
已 河 宗 長 慶 判 中 之 河 宗 長 慶 判  
已 河 宗 長 慶 判 中 之 河 宗 長 慶 判  
已 河 宗 長 慶 判 中 之 河 宗 長 慶 判  
已 河 宗 長 慶 判 中 之 河 宗 長 慶 判  
已 河 宗 長 慶 判 中 之 河 宗 長 慶 判  
已 河 宗 長 慶 判 中 之 河 宗 長 慶 判  
已 河 宗 長 慶 判 中 之 河 宗 長 慶 判  
已 河 宗 長 慶 判 中 之 河 宗 長 慶 判  
已 河 宗 長 慶 判 中 之 河 宗 長 慶 判  
已 河 宗 長 慶 判 中 之 河 宗 長 慶 判

七月十日

三好 河野宗長慶判















河野友之介 河野中主権

降未入碓氷梅仙所而高反有控  
河野重成様身後名号其昭如申見  
し度ふお碓氷池走てお中らるる如く  
河野重成様身後名号其昭如申見  
右と云は後後少系重業以て之流

日月亦日

実判

川野里友

昔及石原申之原市河野忠兵衛心部  
忘入河原梨木一きことりまへて  
吉の河野純國に如方所んて  
中と南都の如くし物多河野地様  
見しつは今も河野し高の八十二歳  
一白髪ありありし時中し中し  
く降ありれありしと一高下河野申  
とのうしけしとて大河野河野  
く降ありれありしと一高下河野申  
能く見事といふ方なり







右河野文書一卷以菅東甫所傳借真  
蹟寫之

延寶八年庚申夏六月

大正十一年  
六月廿七日  
心月子  
七



