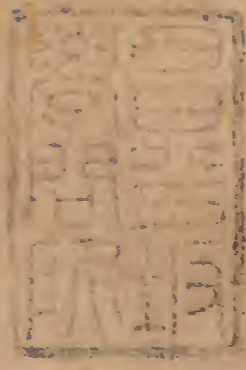


仁平元年 正二十一月 別記

目次記



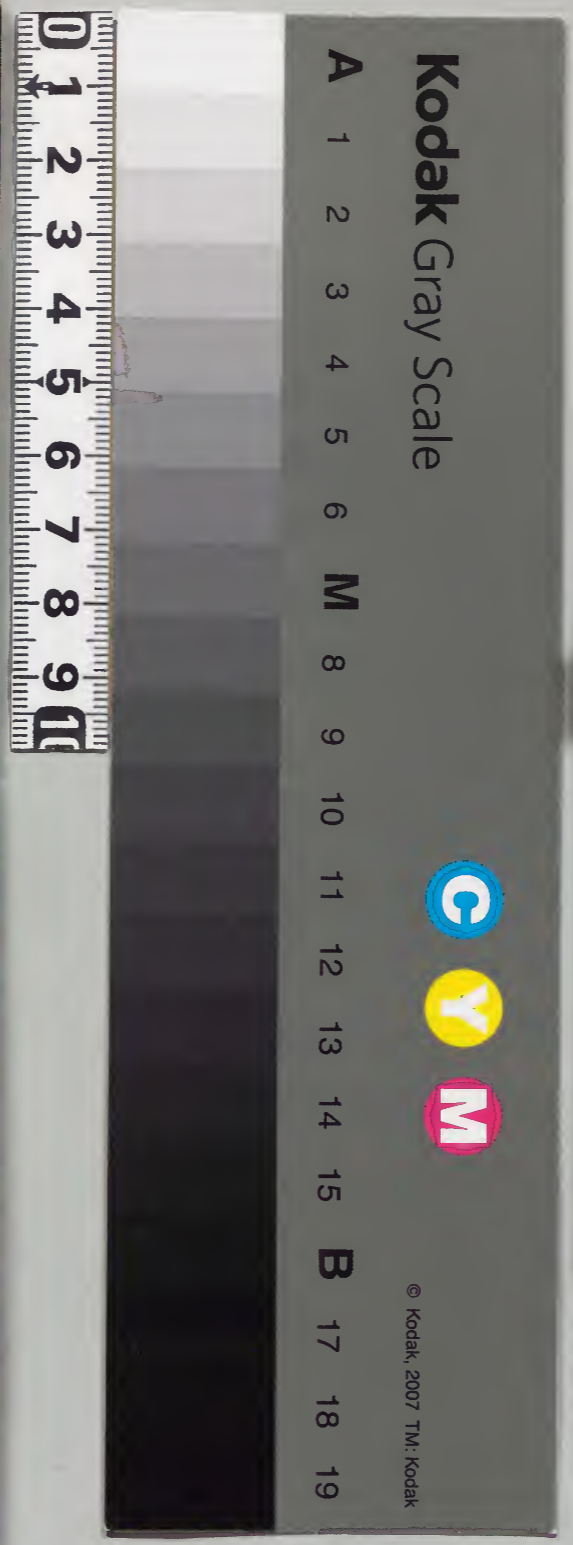
四拾五

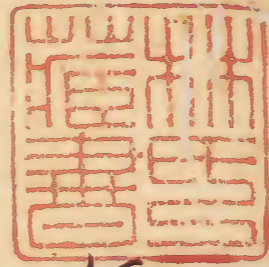
狗九

狗九

内閣文庫	
番號	和 15912
冊數	220 (45)
函號	160 153

庫	文	閣	内
一	五	九	和
子	九	一	書
函	二	二	類
一	冊	號	
六			
架			

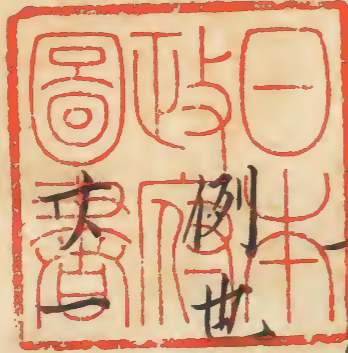




仁平元年別記

隆長元服

淺草文庫



正月五日於出吾令親隆書元服雜爰進先

日元服依太政大臣大饗廻引

二月十六日丁巳友朝降雨通夜不休是日今

麻呂如元服二月元服字於東三条東對行

其礼午刻陰陽首元宗朝臣

日時今日
戌時

家司親隆朝臣入荒讒之

如入侍所簡日
時稱先例不讒侍

日時返

披見了由文返莒家司以下雖一紙

給親隆今且所申定禪圖也及酉刻使少納

言成隆朝臣戒賓 此間奉親持未密奏披

見更對返給令奏余及冠者密令奉親身固

實燭之後冠者於曹司裝束了大令舍人助深

雅 奉仕總角比間法皇使尤近將曹泰奉

和賜御使毛黑即延入兼 於侍所北臺使成

隆朝臣賜冠者衣一頌賜祢於牛飼布七並

敏參伏安所便不見御牛頃之 人勤翁由解

次官顯遠時未上冠 有所悲憫不得奏圖也
裏以劇法皇之請天子

遣權中納言忠基仰謁之取御冠置曹司冠

莒上給祢於小舍人簡只此間以右大辨朝

隆朝臣未示加僧禁 昇殿亦夏 法 命

之由即出着座 良面光之左右近衛宮又云
明搗飼着禡衣冠奉舞於池

岸 民部卿宗輔卿兼民了卿之後未奏慶二
於未修芳意之至也

推中納言季成卿大宰宰權師清隆公卿右兵衛

督忠雅卿權中納言忠基卿右中將兼長卿

三左中將經末朝臣尤大弁資朝臣着座

信先之參儀以上以弁依余命着上達部座末

在殿上人座余元服日以右大弁雅兼朝臣上総介資賢

看上達了座末之例也朝臣以下着殿上人座禪御寢殿共角間

簾中讒礼仪人之賓内大臣末偷遣使告

也未經座末後末着奥座尤兵衛督公能卿從

賓末着座此間權大納言公發卿亦末着座

即君賓饌末即也有戌朝臣倍膳打敷高杯

次居主饌憲朝臣倍膳本次一獻及弁朝

瓶子茂人頼業及弁不取續二新不議經朝

招可謂大支仲行勸殿上人二新臣瓶子但

身守定隆高基居汁下著三獻權中納言忠

勸殿上人部大輔雅頼敦任居菓子之後隆朝臣仰

可時由飯末半時刻過由時及充然

位又陰揚師不半時過由但次以下大夫撤衣上去時也

座上燈基次叔田 二枚於座上 件行次冠

者必對東孫廂南面戶經殿上人座前着座

右兵衛督次侍從師盛置冠 中子宮內權大

輔依光首河坏散佗長雅首拂中 以香為內

余時也次中務少輔教良少納言教宗執脂燭

參進清滅威業奉續脂燭次及朝隆期臣起

座經殿上人座前着座一措之後理較 解冠

事也了入中子一措退候孫廂賓邊着

田座加冠結纓 進例每結纓依 復座朝隆朝

臣更遠理鬚納雜具退復本 次冠者自本

路退入書司 尤兵衛督脂燭前行至書司次

撤加冠具田座木立 臺 已上用此間朝隆

朝臣未傳綸命曰叙正五位下者 奉按着取

隆不言藤原隆表失也宇治殿長保五年二

月廿日元服即日叙正五位下于時又充丞

仰可宣內府之由即進故座下仰之內府召

少内記大江成固參候南仰之并傳内記勘
有例直仰内記令接舊行之今朝召大内記勘
長无而天台云二勘例寬弘三年十二今用
月土月余園白元服少内記相任
及例身

次於座上以下大夫三人仗之其
依余命賓移着次供膳折救高坏十二本在

有或朝臣陪膳地下五位之次理髮饌

札黑柿二膳以下大夫之依上在上達部

次一獻願憲朝臣奉盃置折余在座取之

延久也勸賓尤少將此座殿上人座無勸

孟後致次賓立着次民部卿勸賓勸由次

瓶賓主救讓遂賓礼之轉主三詩權大納言

勸余右兵衛依依賓固辭遂余取之此同大

夫朝服用表袴遠祀今且送之縫縮着之下襲

兼長師長木元服之時帶此帶持賈笏

降月中行借給也

再拜不改入權中納言忠基仰取細釵既

理鈿御付漢手經殿上人座前入自西面

戶奉賓次三位中將兼長御取女裝束加濃

襲小褂也經同路奉賓上總守實買

朝臣取女裝束棧理髮自西透廊帶入身二

凡基銜草乞乞諸司芳五位二人乘

壽一迴之後及依再三迴不奉公東中門賓御字之

此間旋腰於賓隨身存生只丈縮二正青

賓二息公親朝臣取祢退下賓自本路退公

次上達部退出市起座此打門侍大

夫參高陽院御在先每贈先遂給衝重於

所備餐膳隨身所給長食於所二依

例新院飯於高陽院基壁所長食於禪閣

改所御尉子所御既次大夫參四系東朝

條用清職感業經憲籠寶親寶重在車後

雜包長衣近有生泰公奉余隨身白袴襖同

叙同之雜包二人抱松明在車前余一詩

町在其後公能忠基兼長亦卿實信朝臣連
車殿上人七人公親朝臣師國朝臣成隆朝臣師或侯光長雅
從之入自右衛門陣立殿上口此面余依西
濕無使拜舞仍退立中門左少將實長朝臣
傳奏拜舞了朝隆朝臣取袂衣紅步衣同袂
校大夫仰之殿上以元朝隆朝臣三佛物忌
召佛前之由可奏者仍仗二位奏此由上稱
就窺不出御其實在中宮佛處
大夫懸肩拜舞入自殿上口方看外座此向

其見上戶外儀首并看內座与大夫藏人修理亮高
階業行在檣敷先付簡儀姓朝臣名不出
次湯漬兼行看了余伴大夫自上向直座
頭首并取大夫改裝束北向下聽禁色之直首
頭首并取大夫改裝束北向下聽禁色之直首
中納言公能卿皇字顯遠持末上丰臂下藝着
袴大口先日奏法昌良着之先例不賜大
然而君所恩賜不可不次啓慶杖皇后宮兼
看遂以着之
顯憲朝臣前賜笛大者取之也

給徒充憲親密二返也次參院白川大充大

并稱疾自內退之他鄉於從殿上人依余命

自他路會院行依巡達急也亦自院參新院

於殿上舍北庇敷無板今度別當資賢朝臣傳

同朝臣告呂由應召良參上依非殿上批

豫簾外設管圓座次季之御馬鹿毛駁右近

近尤近青長下毛野忠利季之尤近將書奏

兼弘兼大吏隆於殿上令北庇取右總一拜了憲

親文之此向資賢朝臣御殿上如本之由即

拜舞次處於義福內院別當季衍朝臣傳

之後命之次御殿上如本之由仍拜舞一度

之後看院殿上次先付院簡也而更度於美

季先仍啓美福內院資賢朝臣對座藏人藤

原敦佐付簡湯後移看美福內院殿上季

衍朝臣對座藏人高階重章付簡湯漬了參

院近衛忠基兼木御自院退之公杖可

猶伴於西中門北廊東落板敷奏慶利當忠

威朝臣傳奏此向上皇出御西霞南苑此了

有霞故曰西霞御直衣烏帽敷經綸端坐二

枚其上偕東京錦筒卷庇御筆

忠威朝臣召余及大夫相俱參候南奏子孫

設園座一枚自西中門章出御馬毛左近

大進將事市進事之尤近行余及大夫退下

大夫於中門取總一拜之後忠威朝臣仰殿

上如本之由即許拜看殿上忠威朝臣對座

藏人藤原盛業給付簡湯漬之後叙東三余

先之入自西門於透震啓慶於高陽院別當

師因朝臣傳之復命之次仰殿上如本之由

仍拜舞一度之後看殿上師國朝臣對座藏

人源通定文章付簡湯漬之後余及大夫參

禪園御在所揭見之後大夫向曹司前物

步敷高杯十二本右推入顯道朝臣非殿

陪膳從者五位六人役了次大夫叙腕次壽

常膳皇后宮亮朝憲朝臣陪膳以余身帽直

衣亦令着大夫刻撤前物送臺盤所臨勤者恪

常膳出侍所職淑職淑看侍所后餐加雜色所

長以下着之子君合三今夜大夫寢專司乳母

亦同之

儀諸司官人雖非家人催之仕執政也

車常納代文石十鳥龜長物見盡十鳥簾茅

青城新造也然而不撰日所乘始也也

先例也

衣司尾帳守親隆朝臣日向守有成朝臣

和家事皇后宮亮顯憲朝臣右衛門志推朱清俊

案主右衛門志推朱清俊

已上有何書親隆朝臣之之

出納小野重清

已宣

職事教伝威憲同憲親

已上有何書
治部丞中丞親賴

口宣

侍

前門藏助奉經
散位宗長
散位李
散位幸

清種

敬
仁部丞中丞親賴
散位

列部丞

惟長賢
由近

允藤原忠親

大炊
允雅幸
信賢
母佑

半政親

右衛門尉
右兵衛尉
淳

行賢

五祖成長紀
宣總
宮道重能

已上名講與有何書

簿

雜色長

右近存生秦公春
前
波掾藤井花里

已上口宣

裝束

東對南廂四ヶ間敷滿
遠
在着遠
目孫廂

中門有敷有遠對南廂四ヶ間四面懸簾南

西卷之
北面
屋并西廂
放障子
副東北簾

立亘四尺屏目西二間以東北邊敷高麗端

盈其上敷以錦其上敷東
錦茵
大臣
紫端

圓座

大納言

青端山座

中納言

高麗端山座

參儀并敬

三為上達部座同南邊當大納言以下座連

敷菅山座為同座

已上西對座

西一向南邊敷菅

山座一枚為主人座

南廂西戶

南廂西戶開之勸盃人

同孫廂西三四間南邊敷紫端盃為殿上人

座

西上北面

中戶齋壁下敷紫端盃二枚

一行對

西面拾子三介間女房公袖

白衣襖步衣白着薄菖洋唐衣

白勝

以中齋為書同

侍舍北

乃用放出西二

介間西才二間東柱立遣戶

長柳上下

侍二介

間上南北拾子四面再母屋隆懸簾

母屋西

不懸母屋隆除及南四面卷之母屋敷高麗端

堂四枚

東西行南北各二枚

南廂南邊敷紫端疊二

枚

一行東

並為賓客座遣戶東二介間下北

拾子屋西二間

綱遣戶東更對之故曰二間也

東柱立遣母

戶南北面再母屋隆懸簾卷母屋隆簾懸几

帳帷

益母屋西北三面玄廻五尺唐篋屏風

副東屏曰立衣架南北西一間敷高麗端

冬三枚東西行以一季寢所其壘東敷曰堂

一枚南北通副廂西巷戶立四尺屏曰一

怡其前立二階厨子二脚一行南北東所謂

北厨子階首冠莒二合毛厨子內納例抵南

厨子上階北方置怪上莒在南方置泔坏在

厨子內納搯然厨子東通長押敷高麗端壘

一枚東西其南置硯莒硯上在南海浦三朕

息東西行硯在西南廂西二三間南邊敷高

麗端壘二枚每間一枚同廂西二間東柱下

立和階甬窠立障子南北西三間丹屋東

壁下敷高麗端壘二枚一行南曰間北事戶

南廂南面東面木事戶皆懸簾以中門廊東

舍介首為冠者侍所件舍日末為余侍所今

以進進小屋立臺盤二脚鋪仗如常南面不

北廂西障子下置名簿橫立簡件筒入障子

上東二个间為諸大夫座敷紫端疊四枚上西
對座次撤年中行事障子敷其座於三个间
而行事失不撤年中行事障子敷二个间也
就近邊小屋小雜色取立黑漆臺盤二脚敷
紫端疊一枚首端疊四枚懸白香帛

上達部座未中央立燈臺在寺供燈西一向
東柱下又傳之通殿上人座上下又供之中
門廊疊北邊又供之

中門南廊西北面懸簾對東孫廂南面戶懸

簾寢殿東南面懸簾上儿帳惟南階東西懸
燈樓依為高陽院御所也

去十一日始裝束東對南廂裝束也大夫還
後令夜撤之曹司裝束

廿二日撤之大夫叙對東廂元服之前在此
廂元服後當七月仍不渡本所寢他所依
避俗忌也

侍所簡門匠進レ空レ依之式部大夫威經書之

及昏弁備饗饌上達部折敷高坏大臣四本

之細言參儀三本孫君之敬三殿上人黑栢

札八前諸大夫瀆椿札十前侍九前居臺盤

上大夫侍也余侍所隨身十前居臺盤上賓

隨不須饗

饗

上達部尾張殿上人常陸諸大夫殿何

侍備中美作隨身和泉高陽院臺盤所境飲

一具長行守市服而親隆臺盤所衝重少前北乎

尾張加冠前物播磨理髮前物常陸大夫前物

仔緣正月廿一日欲行元服之時充仔子

而或事朝臣所惱仍改出元而今日互回詩

称

立明賓隨身御冠使小舍人己上納殿

加冠尾張理髮美濃

三午日後叙弁當及小本結而依釋日次北

二月象之同日始

拂

北五月初洛浴

北九日元服之後初駕其休吉日也

七月一日內記使部持未隆長信記句當藤

東建隆余句取之奉入隆長信余待司取祿給

苦於使部了侍所司京廣余待司取祿給

之謝布二

直物

二月北一日戊午陰晴不定酉刻訖大雷暴雨

雷公落燒木上權首季菊朝臣吉田邊新造

堂今日直物物日來尤宰相中將京申可

奉仗祝之申去夜俄申休疾不能參入之

由今朝仗頭看右大弁朝隆朝臣奏此申於法

皇朝隆朝臣兼法皇倚童催之申可參之申

之了申刻朝隆朝臣持未書所皇人之折紙

仁所存奏理非次朝隆持參折綫於禪閣練
所次持參院戊四刻東^東參院待雷兩休之
先之被始禪修法時經死崔藏人勸身中次官
顯遠持來折綫法皇手書曰參議藤師長兼
侍從藤隆長刑部卿平忠威兼仰之刑部卿
當仁否直討奏者對曰差論之種可謂允劣
然而位叙正四位上官等以^頭看殿上侍臣
給播磨守可等^經未以^悉貴重拜任之處誰

謂非據字法皇然之亥刻參內倍皇后宮卿
查諸卿未參外記師當^尚申之只以^一紙筆相公
經宗可項亦增不能參入之中以^一仗顯
遠奏此由於法皇余送書召不宰相中將^長
日未遭要又公信朝臣^喪豪改派服親不^堪總衛
類所繫居也外記師當申云有忌日大弁^奉
奉仕直物^例又送書於尤大弁^奉信
朝臣^{忌日}子別教長卿參入余按次才令見

之相續資信朝臣參入余句顯遠二友相公
已以參入執筆者大弁所役也而當忌日亦
人之間可用何哉依有先例猶大弁可奉仕
次顯遠云忌日出仕先例元亦不如宰相
中將矣率宰相中將看陳外座左大弁 右兵
衛皆公能摧中納言忠基看座他行 不參仰外記
師直覓執勘文入 菩大外記 師業見了使外記
內覓覽里才白道進才內裏未後鳥羽增使次才

奏之返給復座外記置菩退去召執筆參議
給勘文下執筆復座仰外記執硯召名木削
直如常紙間次第下公卿給請文四通此中
一見了不給執筆頌之首頭弁下教書皇太后辭
權及京官申文任人 事折顯遠給任人折紙
師長隆余先召外記下辭書後申文折紙亦
給執筆依可叙位可召內記之由仰外記
依可任參議仰外記師直勘申於仗以任勅

之例執筆削直召名名替削公名任之

了召續紙草除目代之例陣除目不戍草

底付如大面仗為御末流書太政官謹奏

又勅任再文武官皆載一外記難未勘申先

例請鄉云勅任官於陳被任進例多在者仍

且任之送任了書年月月召名一通兩年春

新乎草一通叙位一通入莒持耒召名奏管所叙

位新除目草見了新除目草返參議仰可清

書之由參議敝座召黃紙及折據清書草文

懷之可了持耒北門外記勘近於仗座古外

記封除目黃紙并勅任官之例余懷之余引

墨外記加舊召名不封盛莒取偏之使外

記內覽開白鷄先元還耒開封之取外記所持

須然樓外撤禮紙今夜自邊謝端使藏人皇

右宮權為進藤憲賴奏之親陸朝臣顯返給

復座恒例此間令執筆參議放舊年召名而

唯直南年不及舊年余先朝執筆之中有未

被行除目後初行直物直先朝除目此無事

疑作外記勘先例中不詳之由仍唯直南年

年又無舊年名替勘文難不及舊年召舊年

仍放所改仍不放之召外記師當向日或省

候哉申云或省候此度不可仰曰召也外記

稱唯退出更來申云或省候仰曰召也外記

直物之次有除目付不仰召物由外記稱唯退後余取新除

目訓易南面也向與或部丞藤懷經着靴邊立

小庭余召曰參來丞沈依字轉余以右手給除目

如黃丞取之直出顯遠立本所承罷給余西

面座使外記召或省懷經着淺沓下靴近也

沓邊自砌着鞍賜召名退出了召少内記藤

孝依給叙位召隨身右近存生依伯重大給

成父右初生今召外記師直給莒此莒文在外

記取之重現退出予時為主射場奏參議慶

藏人憲次參院奏日慶別當判官代藏人資

賴傳奏入由不待以退出仍使近臣重

復命拜奏敏末三条

侍從本九人加除長十人判用二人余可奏

任也

師長起藏人頭右大弁朝隆朝臣藏人首左

中將併實朝臣也禪宮奏法皇曰參議

自去年十二月有其箱而予今不被任看無

闕

得理人次然則師長改在幼年可記名姓令

拜其箱闕如何進米懇望行不在教念了

勅任官於仗座被任例

寬憲仁三年十二月廿一日除目

權大納言教了二条殿中納言兼隆

參議經通大宰師行成

寬憲治八年七月十三日除目

大藏卿源道良

康和二年七月廿四日除目

左衛門督雅俊 右衛門督宗通

保安三年二月五日除目

右衛門督忠教 右兵衛督通季

承二年九月廿一日除目

權中納言藤原~~侲~~通~~兼~~參議

右件年杓仗座被行之仍^言之上如件

二月廿一日^{子時}大外記師業^{註文}

除目樣

太政官謹奏

太政官

參議正四位下藤原朝臣師長^兼

左大夫正六位上中原朝臣親康

右大史正六位上清原朝臣宗業

左少史正六位上伴朝臣壽尚

右少史正六位上紀朝臣季廣

中務省

侍從正五位下藤原朝臣隆長

內舍人正六位上中原朝臣定長

太政大臣
長安六

年給二
分代

皇后宮職

權亮從四位下藤原朝臣成隆

察
殿寮

助正六位上藤原朝臣賴業

藏人

利邦省

正四位上平朝臣忠盛兼

揚津國

權守從五位下中原朝臣光基

任付内給

播磨國

少月從七位上小野朝臣重清

在大臣去
以毒四年給
安

伊豫國

掾正六位上因幡守柝季弘

在大臣去
元年給二合

仁平元年二月廿一日

叙^位狂父様

從五位上

藤原朝臣成蕭 新院當年
佛給

從五位下

中原朝臣基重 并院司中

仁平元年二月廿一日

今月七日召大外記師業賜公卿給式部丞

皆有陪仍可賜式部二合停仕賜師業傳省

日十八日使朝^隆朝臣奏廿一日可行直物

之由良久飯未云直物事有可許右召外記

仰^之未^之廿一日有陳定可催右大臣以下

隆長春日祭使 前日下向

十月九日^左近廳^{頭將}曹大石久李未傳

大将命^之少将可参仕春日祭使者報答美

由西宮書^之當理^之將兼數日調備雜具

云々然列當理巡之人不可蒙催而充少將
基實朝臣園白息在在已未勤其役充當其仁仍
隆長蒙催也

十五日己未申刻向東三条定春日仗雜事隆

不以禪因春日仗定父為例文宗司尾張守

親隆朝臣執筆依有式目不勘日時逐例也

中納言公能季成參議資信師長未會己未

定了飯土御所今日定以前余神齋隆長不齊

定

春日祭使雜事

一 袈束

舞人下袈

太政殿内 依輕服改右殿内

倍從袈束

右殿内 改民部卿

隨身袈束

中殿門 雜輕服不改之不預祭故也

行事奉親朝臣

一饗

奇

使陪從

上達部殿上人

諸大夫卅前

如陪從卅前

右兵衛督

改輕服不改之

民部卿

播磨守朝臣

土左守朝臣

還饗

使陪從

上達御尉上人

諸大夫卅前

加倍從卅前

右兵衛督

右衛門督

侍務守朝臣

基家朝臣

行事日向守朝臣

付同部共

一被

絹

綿 布

行事皇后宮高朝臣 賴方朝臣

一雜具

唐鞞 引馬鞞

手振十二人 馬割六人

行事高基朝臣 不長朝臣

一鋪役裝束

行事親隆 忠能朝臣

威邦朝臣 威憲朝臣

憲親朝臣

一掃除

行事資經 兼成

仁平元年十月十五日

廿九日未入夜隆長參住皇后宮大炊高倉春日

使入月之後不可与禪閣同居故也兼長勤

此使時蒙催之後不謂作服者此事不可

然仍今度不入月之前謂仰^屋望服者

十一月一日^{丁酉}使成^雅朝臣請可被^未春日

使^之立^所之由^於左大將^雅處^大乃^取未申有

兼^諾之由

八月^{甲辰}入夜伴女房及三長^隆長^候皇后宮

載^女房^向東^枕春日使事也

九日^{乙未}春日使請奏付^首弁又^府請奏應^首

久季付^首弁云、使請^奏人^陪從^仰久季^近

代無^此等事^概西^宮書^所行也

使請奏書樣

請因^准先例^賜當^年^位^祿柁^季祿^箱綿^布亦^急

用^春日^祭使用^途狀

右件亦用^途物^任例^所請^如件

仁平元年十一月八日^左近衛^權少將

正五位下藤^東朝^川隆^長

府請奏書樣

允近衛府

請春日奈使用逢物事

帛一疋調綿一長調布一端可緒打緋帛

七尺五寸布 細布一丈四尺馬部質布

四丈紅花大一斤深衣

右依先例所請如件

仁平元年十一月八日將書奏兼弘

十日丙午早且召允近廳首近久季仰隨身番長

秦滋昂允渡事可示大將之由依可奉仕舞人也

召右近廳首清頭經仰隨身番長秦兼清右渡

事可示大將之由滋昂不生久季持耒舞人隨身放也

倍從差文通一負官人陪從官人散樂近衛

差文一通感邦東余職事傳覽少將不返自今

朝裝束對

差文書樣

尤近衛府

差近春日祭舞人陪從

舞人十二人

此内一人使佛請

杏長秦重正

下毛野敷助

使請

中臣兼元

草部成國

草部成安

秦安次

府掌秦清貞

秦安國

矢田部成方

物部安貞

近衛紀光季

秦吉國

陪從六人

此内一人使佛請

番長文字行永

安倍季澤

使請

府掌田口重元

秦久毛

近衛紀延武

紀延成

右依例差近女侍

仁平元年十一月十日將曹大乃久季

石

左近衛府

秦兼和

差進春日祭使陪從官人事

一頁

將曹大石久李

府生狗行時

陪從官人

府生清原助種

散樂

進^近衛多治季貞

右依例差邊^進如件

仁平元年十一月十日將曹大石久李

不進差文

秦兼和

加倍徒

將監狗光時 五位

府生狗季時

加削

左

將專狗則助

狗先進近

右

將並多進方近五位

將書典直元秋

豐原時秋

多忠節

多成方

府生道守重元

推宗清經

十一日丁未自去夜戌刻隸雨令朝辰降午刻

降

雨脚始休及申刻夕陽斜照

正下禱

一昨日

昨日今朝亦奉幣春日及集神為無雨難也

乙刻為止雨奉幣貴考布祢自昨日權少傳都

靜經何周梨覺仁祈止雨後日賜与人春

日祭使左近權少將隆長正五自東三糸茅

發向去五月校右少將為奉仕此使七月遷

少將也 今月朔朔使左中將成雅朝臣

請可被衛出立所也伏於左大將

右大臣 召

兼諾之報 今朝皇后宮使權大邊進奉親賜

摺袴不賜 法皇使左近將曹秦兼頭首賜餉馬

奉馬奏畏由不賜祿 次懸舞人裝束 衣

剋於中齋北簀子賜舞人裝束孫放東立壽

了玄之諸大夫巫冠東茅相交取之今二日間賜

且賜摺袴皇宮所賜 半臂下裝未列未依 忘日暮

隨列未賜應首頭 舟備所 饗膳舞人十二前

不召賜其身 舟備所 饗膳舞人十二前

隨倍從六前朴木札面押綫殿上人黑柿札

面押綫諸大夫冊前濱椿札面押綫撒侍所

臺盤君之不恙皮座前遂報政家例也加陪

從北前濱椿札面押綫一真宦人陪從官人

散樂近衛加倍從官人加依忌日暮上達部

削官人物倍也加倍從官人加依忌日暮上達部

膳同此間君之先例 如此人利數亭坏三

美福門院使左兵衛佐隆輔賜摺袴彼院有

而大他所 暲子門親王使備中守定隆賜同

物使後長朝臣召及使賜之申畏由 不賜祿

純子門親王使正遠賜同物使為親申畏由

依使早及午一刻出河原奉幣春日長者後

不謁之 始云兼底

此間遣依長朝臣於右大臣第請早可被末

之由復諸卿若座之後遣使而彼第在六条

奉幣了飯東三条光遠內府直身被末紀府

大將無行向例之由見北山抄儀大將仍不朝

服次使聚束若用落花形前博助忠行奉仕

未刻上達中納言重通公能季成忠雅忠基

二位中將兼長參議資信殿上人總今資賢

朝臣已下七八許人二位中將及非參議將

警固也使奉繹着座次舞人陪從昇自中門

齋西簀子南妻恙座舞人在殿上人座未舞

達參進加看此向予在對東孫庇南面簾中行事

參議公通末加座此向酒部所官人參入着

座右大弁朝隆朝臣入末予仰之可取一秋

盃又可恙上達部座未瓦於中向席取盃藏人

藤憲賴瓶經陪從座公卿座亦後美子入自對

西庇南第三間隆南在就舞人座西勸之一

座滋昌受孟經座後并南西庇上達了殿亦人座之前也

居重通卿前撒孟重通卿之目二座兼元之

起座經滋昌道坐滋昌南邊交孟多滋昌起

經本路復座兼元撒公能卿不待滋昌公能復座

交孟目三座敷佗一起座經始道坐兼元南

交孟之後兼先起復座如此一一上達部子

舞人撒孟上達部皆撒一後殿上人上四

人子舞人只撒一上達了一人殿上人舞人

書之後殿上人座直流處滋昌撒孟於重通

卿之後朝隆朝臣起佻個上達部座未箒子

流處過已座一後差卿座未後同朝隆朝臣

預巡取失誤此一向權非違使勸孟了早差座

候庭中床子先看皆長玄其床子奉範勸孟

於倍從進自座後箒子差座上勸孟不經

從同此向大納言宋輔卿末加座次孟粉焚

先舞人次陪從入此次上達部次殿上人

上別舞人上達部座騰侵送用經藏人之陪

大夫殿上人陪從座信膳役
選用不地殿人此向大綱言公

教卿未加座又親隆朝臣未告右大臣入未

由使伴朝臣卷對東殊庇南面專戶簾戶

着大将休所圓座坤大将入中行廊南端專

戶之間靠人陪從木座隆自對南面階跪

俛却下大将引中行廊北一行

大将經殊庇南面專戶并陪子戶差座東面

向召后少将公親朝臣親隆朝臣傳召公

之仰靠人陪從可候座之由公親朝臣退於

對南簀子仰也靠人陪從木几敏昇對南面

階復座衫姿着下之後獻二新大綱言宗俸卿

起座後簀子再庇陪從座前居殊庇南面

專戶外取盃瓶子後先大几之常法於

未同經本路就靠人座西勸之靠人子上達

部殿上人逾撒盃如初上達部九人盃不討

合十實重朝臣儒者勸盃於陪從不經殿上人二人

二人實重朝臣儒者勸盃於陪從不經殿上人二人

二 訖 信 徒 座 瓶 子 定 兼 次 居 飲 汁 先 靠 人 次
經 藏 取 之 失 也 焚 居 之 上 連 部 座 宅 飲 汁 今 殿
上 人 已 上 撒 粉 上 人 靠 人 信 徒 之 體 一 子 之
日 漸 傾 仍 殿 上 人 靠 人 信 徒 之 體 一 子 之
前 若 付 略 箸 下 之 後 三 訖 依 予 命 大 納 言 公 教
已 下 略 箸 下 之 後 三 訖 依 予 命 大 納 言 公 教
卿 勸 靠 人 瓶 子 中 納 言 重 通 卿 勸 上 達 部 子 瓶
長 谷 座 直 流 行 殿 上 連 部 座 孟 及 近 代 無 此 儀
雅 而 寬 弘 元 年 二 月 五 日 實 資 大 臣 記 事 促
晚 者 卿 相 座 使 座 勸 孟 人 相 實 遂 先 例 歎 云
勤 彼 記 上 久 皆 今日 二 景 已 頃 不 秉 燭 前
以 靠 人 為 使

可 渡 院 緇 門 仍 用 此 儀 定 兼 勸 陪 徒 不 經 藏
丈 取 次 陪 徒 發 為 笛 琴 二 新 之 後 陪 徒 發 為
瓶 取 次 陪 徒 發 為 笛 琴 二 新 之 後 陪 徒 發 為
所 不 遇 二 秒 仍 二 秒 後 發 為 笛 琴 二 新 之 後 陪 徒 發 為
可 有 三 新 之 申 教 之 不 可 然 予 行 親 隆 朝 臣
之 使 出 自 對 西 面 專 戶 簾 中 着 座 東 面 公 能
持 次 賜 杯 爵 花 為 範 居 中 門 廊 北 才 曰 門 專
之 舞 人 諸 大 夫 四 位 次 舞 人 陪 徒 退 下 用 中
五 位 柙 陪 徒 次 舞 人 陪 徒 退 下 用 中
西 簣 次 諸 大 夫 擬 陪 徒 座 其 緣 青 錢 仍 息 塗
子 鴨 首 花 弁 饌 敷 穩 座 於 南 庇 逼 北 長 押 敷
令 青 之 弁 饌 敷 穩 座 於 南 庇 逼 北 長 押 敷

自西才一面至才四面予座大納言已下座
皆用菅田座大將座高麗疊一枚上敷唐錦
緣龍駿其上加次予大將俱之障子戶再孫
唐錦緣茵

座南面妻戶經座前恙之先逐殿上上達部

起座經座後簀子并庇簀子入自南面看

座次券首物今日上達部殿上人餐民部所

前者不用後柳之所謂予仰顯憲朝臣謂之

疾敷殊甚但毛打敷二本手長實市

先予前人之大丈二人手長實市

次右有前折敷高坏二人手長實市

西近居右有座東南指右中將先志朝臣右

少將行通朝臣持末高坏憲長取之居右有

了稔笏老迴九也復本座寬弘四年中

一月八日二条關白奉仕春日使充大將燭

申將賴親公信侵透規次大納言已下

由彼例折敷高坏一本手長依忌日暮居中

前人別折敷高坏一本手長依忌日暮居中

尾張守親隆朝臣居孟於折敷自南簀子西
邊就面長柳下彩之予首笏取之腹居之

座東在中將成雅朝臣自南簣子西進入自
西一向既盛酒予目右府之楮之爭欽了更
盛校右府之仰滋昌可召之由成雅朝臣
高聲召之一音其詞臣昌下持瓶于召
之此事如何實資大凡
次才奉任有生仰之付直瓶取笏之由所見
也令度又可如此歟後日成雅朝臣語二初
度召彝人一時不可置瓶祀笏之申大將議
定非勘知先例右將今案也
滋昌稱唯公自中行邊渡庭中經激後石橋
跪候對西回偕前砌下大將軍召滋昌不稱

昇階自簣子南行自南簣子東行平仗西一
間簣子北大將目之滋昌高聲稱唯昇長押
平伏大將前大將飲了盛酒賜滋昌之取之
下平伏目宗輔卿之楮之滋昌飲了盛酒成雅
朝臣奉宗輔卿經本路返殿之間右府仰有
盛之奉宗輔卿經本路返殿之間右府仰有
生養可賜滋昌之由成雅朝臣置瓶取笏成
音稱唯公自西一向居南面階上簣子東面
高聲召滋昌一音其詞滋昌稱唯渡湫院紅

相橋既假借前砌下成雅朝臣仰可賜存生

奏之由滋畺稱唯迅自本路此前成雅朝臣

刈橋南庭中之間殊又左存生行滋今日隨

身進校份此事可惟親強校份者先例也

可校之也而存生已上元把份者如制之

中差氣親族外校之何難之有哉

滋畺取之再拜北版入成雅朝臣首瓶退下

之旬予召藏人左衛門佐忠親令取瓶孟酌

直流不召人止末座參議首弁不次葬人葬亦

子後昌持了葬人已下渡庭中入東中門出

先翠持次葬人一行上次餉馬唐鞞用八子

左近將曹秦兼和道院先

左近存生秦兼和道院先

根十二人二行取物次隨身二人相並一人

人顯憲朝臣侍元公春子為隨身而去六月

祖母公春元仍忽用顯憲侍子為隨身而去六月

次宰馬倩鞞水精以紫未濃總鞞右近存生

身隨為次信從一行先次童四人二行雜色六

人行三次取物四人西行人次從者一行上臈為

人依思日暮不令具馬四位 三 飭馬渡庭之

人五佞十五人六佞三人 後以隨身召權二人良子渡經石橋候西面

借前予脫半臂賜兼 其半臂實不差本自納懷中步袍只目

右衣只脫半臂 臣未令脫之 雅朝賜兼和次

予脫紅打袍賜兼又各掛肩退去拜長元九

年二月十日少將通房奉仕春日使二条關

白為大將從其所大將召主人隨身公忠賜

柏主人召大將隨身近利賜下藝 此及人否為權行事

見二条關白土 近年依新制立種番事然曰

大將向使出立所希代之勝事也 寬弘元年

元九年之外 他人種番依新制不可然矣于

主人大將者須守舊規貼後昆之由子大

將相議有此事但所存依彼長元例主人大

將之隨身可預行事曰大將之及時每太上

天皇不似前世主人大將隨身預之不及僥

御隨身者非唯隨身之遠恨只思上皇之不

喜予伏從此陳五 不及後思慮可恥之牽

馬渡後予召兼成右有召重文俱參候同所

先大將脫相賜重文次予脫下襲依不脫得

成雅朝臣少納言成隆朝臣賜兼成谷丞取

兼成不拜重文予無下襲諸卿咲之次藏人

勤象由次官顯遠居孟於打敷經南箕子就

使座下校之首右大寺朝隆朝臣取瓶子經

同道既假弘庇西長押下使於本座柄笏取

孟不取打敷顯遠取自箕子南行入自弘庇

西面居右有座前良盛酒目右府之櫓之使

欽了更盛授右府右府欲直流之予示可

賜之由右府欽了更盛授予寬弘元年二月五日

使勸孟於右大將實資之受之御堂見宗

予文之後使自本路復座使差上達部後

西宮抄進例乞此事宗輔卿經右府座前來

受孟復座流行牽馬粟毛去春為大饗弓壽

當時所右馬師壽毛能敦賴栗毛給遷三
之第一也松各諸司芳自西逸席掌公之庭中
年例也存掌之一兩迴之間曰大將之依長元九年例可令
騎隨身次日脚將暮為之如何日脚已
暮若於院門前秉燭尤可遺恨不如早終事
仍俯可牽公之由大將前駟於東中門受之
此門右兵未待公能仰取野釵薛繕饒師鍛
首右府前及養息右少將定房朝臣未取座

之次右府隆對南階予豫示可被用定房朝
臣取履未階下予取所帶之釵薛綏有楸泪
以釵手諸皆邊階上篋子校定房之舉手欲取
之大將奪取授定房渡溪後紅欄橋公中門
寬前四年十一月八日薛繕野釵右未行等
中納言取之大將公面商中將寶成玳也持
杏未主人取之大將之釵授見禮堂玳也持
今用及例也又主人送大將至中門今案依
身外又有此事先遂賜實君於人隨身
今日乞此事先遂賜實君於人隨身
府生只一文箱二處番長進才各予不復座
同籍一足已上諸司官人取之

使經寢殿南簀子向西面使於西中門外門
 騎牽馬出西門自二條東行於二條町祿園
 至河原經院御所白河小路北東南彼院有
 不參入渡行前也未離言徒使不下馬一真
 以下及徒者大夫木下馬三渡所騎之馬各
 從自三條未入京云云乘之云云
 自京極南行至四條西行至東洞院南行至
 六條下馬皇后六年南
 路以前行列

先參持 次舞人騎馬一行次使騎牽馬次
 隨身二人相次童四人行二次雜色六人行三次
 取物四人四人次陪從騎馬一行次騎馬一行
 之次馬劔六人行二次手振十二人如常取物
 次一負官人騎馬一行上廳一人
 次陪從官人見騎馬者次散樂近衛騎馬一行
 為先將並已下存生已教已
 已上存生已教已
 已下存生已教已
 上存生已教已

門從者出隆朝臣後光長雅比上殿出行外廷參入侍所申罷由次邊射場西殿射發

方苗拜此間藏人至在佛簾至上必佛書佛

座頭前隆朝臣奉仰召使進以長橋代鈔

馬道北板上也預敷舞人陪從經馬道立鈞

殿東砌邊陪從發留琴舞人於庭中舞未子

主殿官人秉此同賜奇物細折技衝重二合

之西宮書三贊次朝隆朝臣勸舞行伏進親

後饋馬手根牽馬各自馬道牽入一迴庭

中之後自本路牽出之而朝隆朝臣取佛柏

張衣賜使之取之掛左肩邊出砌外拜舞不

履退出着杏賜佛柏於隨身先是士朝賜牽

人倍從官人敬樂近步加倍從下必自路

人加制官人祿有差

兼松明前行至以余東洞院騎馬向以余

万里小格故仲實仰室居家擬以慈憲家主

依警固負取瓶西宮書之

各

不

差

官

路

余

主

便出東三条之後予美直衣參内見御前儀
便出之後向六条可里小路忠基仰資信朝
臣成雅朝臣親隆朝臣豫在此所依納言忠基
坐予於行外下車朝隆朝臣行通師國俊長
成隆木朝臣從 未便改裝束直衣拍夷
夜物駕車羣庸妻少納言成隆向澁元路自
未書可里小路南行至七条西行至朱雀南行
於七条堀川官人行陣目

予於行外乘車飯東三条木時忒四刻許也
便前番書乞垣倭成返奉落花形於禪園今
禪園仗伸行明日可用巡方菴件茅禪園新
賜落衣形今夜使宿澁木府搦手張儲饗饌一備別當
教清撞別當寂清抄教設及尊林之屆又使
將隨身贄殿
土立所裝束東三条
東對母屋南三个向西廂三个向南廂四个

間南知廂五个間 西簀子及中行廊敷海

長逵 對西南母屋廂之 間并長押端有美造

西廂及母屋南茅四間南面并東廂西面三

个間南面一个間同孫廂南一面西面懸掛

簾 母屋西南面再 削掛簾 且四尺屏風九

怡母屋南戈三間削屏風敷兩面端身一枝

束 行 自同間至南才一向敷日疊四枚 南

行 為舞人座 上廳一人西上南 西廂南第一

二間 津事戶 敷高麗端疊三枚其上敷高麗

端龍鬚四枚其上加東京錦筒 綱 高麗圈座

參 為上達部座 北上 同南第一間 津事戶

簀子敷紫端疊一枚 南北 為使座 津事戶

南廂西才二間至同才四間 紫端身

三枚為殿上人座 西上 南知廂西第一三四

間敷綠端疊三枚為陪從座 西上 中行序南

第四五間削布障子敷紫端疊二枚為諸大

夫座北上對東孫廂南二三四面加付專為

大将休所件三向敷滿如造造東北西

三面懸簾南障子不懸之東面垂西北制西北簾

立且四大屏風二向屏風下敷高麗端疊

一枚南北為大将座同三向東邊敷管四座

為主人座同五六向為使裝束所件二向

三方懸迴鄉簾南障子北面敷滿長返造

西北二方立迴四尺屏風北向鄉簾前五二

階尉子一雙東面其上立言搔上言泔杯

木厨子前敷高麗端疊一枚南向為同疊一

枚先例以南二三向為使裝束所件三向覆

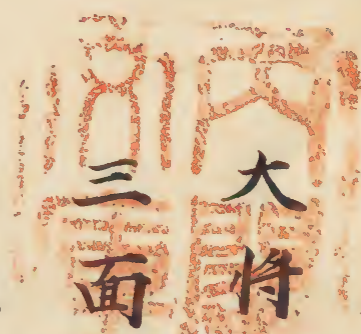
殿東南面渡殿廂南面東對南才五向西面

專戶垂御簾公儿帳惟女屏不對東孫廂南

面專戶中廂南廂西面專戶懸御簾皆束之

中廂母屋東南柱引渡每柜抄人月物件

懸靠人陪從裝束東中内南旁遍池岸立



二丈幄一字東西為酒部所其內東向立火
臺一脚東西其東立酒樽西向立二階案一
脚東西上階立茶碗瓶子二口青瓷瓶子二
口下階置酒盞續折敷木案南立七尺床子
二脚為使送人座中竹南席不懸行簾東隨
身所懸紺垂布敷紫端疊九枚為一真官人
陪從官人散樂近亦不陪從官人如削官人
木座

十二日代晴陰申刻降雨半時申心傳刻未
明使起頭涎未刻野梨原直衣拍失出褂申刻
參社頭先野校戶次野美之別殿次入社
內先例依當欠日不梁棚不奉幣申真春
日詣時隆長矣相奉幣已了仍避日忌昇棚
奉幣東遊了還兵原賜祿從者大夫士梨原
敷設興福寺別當權僧正調送之又送葛秣
菜之屬云々

兼長乘車向南都依不堪騎馬也今度不
具車隆長好騎馬故也

十三日己晴春月使還立也於饌飽也饌飽

賜祿於淀有御衣按索事再雷鳴事賜祿近
例於奈良坂有御衣按索事今度依西宮抄

於淀行之這角亭子院之向弄人陪從改裝

束逐先例也未刻愿親使從者恙使告使既入

洛這田高子院之由篤鳴立犁率於奈良坂天明云了依行幸早可

還之由一昨日答云上達部已下未未只今

所舍之故也還家者可失威儀賓客未會告其由付可還

未也此向禪因使還雅仰云一昨日及晚渡

向前不猶物色遣恨由有法皇所今日未及

晚可渡院向前也良着還雅仰其由於使又

可渡禪因御所行前之由加仰之良參院渡

向前次參禪因六渡申刻還未渡東面北行

之向於北對東專見之先還未裝未女房同依行幸也

之先遂上達部中綱言重通公林忠基在座

使入東行四立中行大夫二人應藏羞肴物

番右大辨朝隆朝臣取孟六位藏人不參仍

伴中行南專勸之使欽了投孟屏中行席

南專經席內入自對東孫相南面書戶請司

官人十八人舞人十二人羞肴物大夫一人

歷藏勸孟次陪從發寄笛聲舞人正庭中舞

未子城向殿上人羞座舞了舞人陪從昇自

中行廊西篋子南專看座一獻充中將成雅

朝臣勸孟於舞人歷藏人大夫大夫歷藏勸

陪從舞人于上達部殿上人相遙擬孟如一

昨日二三日居粉下着二獻重通卿勸孟

於舞侍從師先取瓶師先大夫歷藏人者四

不勸陪從羞舞人陪從殿上人飲討羞下後

三獻今能卿勸孟於舞人侍從師先取瓶大夫歷藏

勸陪從城間及昏黑賜舞人陪從祢殿上賜

舞人殿上人教少兩三及取之諸大夫四五
位賜陪從已上於中序取之於自對東孫在
南面妻戶着各次舞人陪從起座自本路退
座前賜之
下上達部移着對東孫有座余務在此所擬
東二行敷高此向中綑言忠雅節入未加座
麗端疊
於中廊北簏子先賜一負官人祿次賜陪從
官人有者見祿次賜散木近未祿次賜加陪
從次賜加劑祿已上棘帶諸大夫四五位
昨日為一次於同所給別祿先醜四人次將蓋

次曹次府生至午刻祿者不分別一負陪從
樂近未不預別如陪從已上布於侍所前賜使隨
衣若人四五六位皆取之於侍所前賜院
身立明官人祿之諸司官人於侍所前賜院
御既舍人居飼祿布衣侍次召家行朝臣於
對東孫廂南才五向使裝簾前使隆長先遜
衣着賜比多二礼櫻前仰云路定有寒氣
布衣以之禦寒家行近庭中再拜退出次余參
內仗行事也

今日近使殿上人先例至近之二使早飯
束茅先例布衣禪殿上行曰殿上人布衣至隨
送之使看高子院之後分散束茅未還立可
成雅朝臣行通朝臣師國朝臣依長朝臣成
隆朝臣師光

寬治二年有此事大治五年久安四年乞之

十四日庚戌未刻隆長直衣向石大臣六条室町

第院中依公立日未促慶也大臣厚帽詔之

子壽毛馬隨身存生下隆長從者直衣部少輔

忠能交之及隆長飯東三条所得之物馬能

驥鞞覽禪窗付使返賜

十五日辛丑召元近應以久季賜六丈絹二疋

綿二長感恩優衰老予有識故也

送相誇人云

美福所院唐綾有裏村濃
在表 卷弁

皇后宮唐綾在裏村濃 蛭子内親王唐綾

入振村濃腰

暉子内親王 唐綾核村濃勝 大政大臣

右大臣 宗能成通 内大臣

大納言 公教 中納言 公能 示成清隆

参議 公通 考道 三任 忠能 忠基 忠基 經定

殿上人 朝隆朝臣 朝臣 朝臣 朝臣 朝臣 朝臣 朝臣

臣 持女 重家朝臣 持女 清成 持女 朝臣 持女 朝臣 持女

己上各一領合卅一領苟重濃袴

褂卅四領

美濃 近江 参河 常陸 越後 備中

己上各 越中 遠江 倭豆 相摸 因幡

三領 伯府 紀伊 長門 上野 若狹 備後

甲斐 安藝 己上各

六丈絹九疋 尾後守親隆

綿八長 告世座

九絹二百六十疋

加賀 八十疋 美化 百四十疋 尾張 四十疋

白布六十端

駭河二十端 尾張四十端

祢法 依新制毛縫着以

内裏 藏人所召内藏箱伏渡

兼人十二人

番長 各布三端

中將八人 陪從 二城内所陪從

番長 各布三及 近衛 各布二及

一加將盜 二人 府生一人 各箱一及

陪從官人 府生見中春

散樂近衛 一人 布二及

加倍徒官人 各箱一及 下府生以上各定數

加刑官人 各箱一及 下府生以上各定數

梨原

兼人十二人 各箱一及 陪從六人 各箱一及

一員二人 府生一人 箱二及 陪從官人一人

箱二疋

散樂近衛一人

曹各箱三疋加削官人

下品加倍徒六人

鞞預一人箱一疋

預一人箱一疋

餽飢世

餽飢新箱六疋

加倍徒官人

府生將箱一疋加削官人

各箱一疋加倍徒三人

裝束預一人箱一疋

唐

各箱三疋將

徒

葬人十二人箱一疋

一負二人將書一一人

人箱二疋散樂近衛一人

官人將監略將箱三疋

加削官人府生將箱一疋加倍徒

六人各箱一疋雷公一人箱一疋餐預三人各箱一疋

唐鞞預一人箱一疋裝束預一人箱一疋

倍徒六人箱各一

箱三疋倍徒官人

箱二疋加倍徒

箱一疋

下只加倍徒

餐預三人各箱一疋

裝束預一人箱一疋

草預一人絹一檢非選使及下部盜人料是

當府廳以醬料是白褂一領

還立

彙人十二人

番長各布四端府掌各布三及近衛各布

及二

倍徒六人

番長各布三及府掌各布二及近衛各布

及一

一員二人

將曹一人絹一及府生一人赤絹一及

倍徒官人一人絹一及黃絹也

散樂近衛一人布一端

加倍徒官人

將監各白絹二及將曹各絹一及府生各赤絹一及

加削官人

將監 各白絹二疋 將曹 各絹一疋 府生 各赤絹一疋

隨身二人 各絹一疋

立明官人 各絹一疋

院御厩舍人二人 各絹一疋

同居飼二人 各布三疋

別称 摺袴隨多少 領賜之 不必定其數

籠四人

院御隨身將曹

絹十疋 不叢 褂六領 摺袴三腰 各重 濃袴

使衣三領 半臂 下襲

同府生

絹八疋 不叢 褂五領 摺袴二腰 各重 濃袴

使衣二領 袖一領

左府隨身府生

絹五疋 不叢 褂三領 摺袴一腰 重濃 袴

使衣一領

右府隨身府生

同上

一真陪從加倍從加削木官人

將出

各箱三疋 褂三領 摺袴一腰 重濃袴

將曹

各箱二疋 褂二領 摺袴一腰 重濃袴

府生

各箱一疋 算重一領 摺袴一腰 重濃袴

袴

使裝束

公立日 參内

國服礼 黑半臂 躰躰抄下裝 白浮

文表袴 濃少袖裏濃襖芳袖一領 濃

拿衣 濃張大口 小袖 襪 淺沓

冠垂纓笏巡方笏
落花形禪因借給那

用天返奉件等明日
用處方字苑 螺鈿細鈿紫淡手

諸銀莫袋

同日 改裝束向旋

日末所着之打梨直衣五公袂冠 拍扶

奈日 自旋向南京

綾直衣 五獮芳浮文織物袂 紫鸚鴻

唐草浮文好袴

裏濃獮芳袂三領 青單衣 紅張下袴

小袖 冠 拍扶 蔣繪野釵 鹿皮尻鞘

深沓五華仙毛引庸黑漆有光明外記改

同日 自梨原參社願

用昨日裝束但着靴

歸京日

綾直衣 五紅打袂 紫鸚鴻唐草浮文

奴袴昨日所着之奴袴也難於紫龜中浮

黃江茶褂三領 紅車衣 紅張下袴

小袖 冠柏枝 蔣繪野釵 鹿皮尻鞘

深杏 同昨日

紅梅織物比多之札白綿衣一領 湯

惟具之 唐核一合在

案主右守官史生中原奉定余案主

綉小野重清余弁隆衣 制之

舞人裝束

白半臂練學張箱 白下褰練學張箱 摺袴 濃

下袴給已上 藜苳布祀 衣 單衣 布袴

野釵 繪尻鞘畫 草襪 糸鞋 冠 老

懸 鞭杵腰已上私

信徒裝束

青半臂練學張箱 青下褰練學張箱 紫末濃袴

白下袴給已上 師子賣繪布祀在本衣 單

衣 布袴 野釵 猪皮尻鞘久季申云 須用非猪

依雞得式
用楮
草履
白鞋
冠
老懸乙上

隨身裝束
參內參社時用此裝束向徒向梨

看冠

師子賣繪布祀
二監末濃狩袴
濃少

衣
白下袴
懸緒文毛
布帶
冠
老

懸
菜胞巾
淺杏
野釵
塗尻鞘畫

搦卷鞭梓腰

小舍人童裝束
本童一人相余法平童靜經
僧都童直覓阿周梨童參內

參社時用此裝束向徒向梨奉故洛之時用
木于裝束股貫

搦深狩襖
表白唐綾
裏花蒲菊洋少
同奴袴以糸結

紅葉看之紅打衣之黃褂一領
青單衣

白下袴
毛杏
以紅薄襪結髮

傳官人裝束
左近府生御光行同尾張兼次
右兵衛府生奉氏末同清原高

冠
褶衣
襖袴
毛杏
抄笏
帶釵

雜色裝束
花里
松久
月行

紅村濃破格子摺布狩襖袴
以糸結菊杖

款冬鹿子結衣之青單衣之白下袴之烏

帽子列禮葉杏上括

取物裝束同誰包武澤笠雨衣友貞深杏

深杏一常行騰鹿及雨衣白地笠張青唐

菁菊花造居小鳥造

既舍人裝束洛石看帽額

餅馬

麴塵行襖袴款冬柏白推白下褰

鳥帽子列禮藁杏上括

牽馬

赤色狩襖袴自余同上

居飼裝束如常

飭馬一人牽馬一人

手振裝束近希勸之南例國清多治松久

國紀元末藤井有里清原近安清原吉

紫褶衣以村濃赤利部依貞朽葉未濃袴奉近青半臂

練單同下襲同濃襖芳打衣青單衣

張箱白下袴冠細襪老懸菜胞巾布帶

已上四物後

馬副刺裝束

糾褐衣同袴濃打衣同單衣白

下袴冠春綈老懸菜胞巾布帶打

單衣下袴之外後日返上之

琴持府下部裝束使調給也但衣松綯之

退紅白衣白襖袴白下袴厚帽

子藁杏上括

一真官人倍從官人加倍從官人加副官人

裝束

束帶淺杏

自改裝束之所至于敏京日冠水于袴

襖股貫但五位縫腋双袴半靴

後日久季申云自梨原參社類時一真

官人看冠祀為流例令樂此事如何理
須參社首時皆束帶歛

散樂近事裝束

褐衣 襖袴之生 帶釵從 棗不 弓弓 牙

自改裝束之可 至于級 京日冠木于符

襖股貫自梨原參社頭

襖裝束騎馬重文 兼成

左近將曹秦兼弘 新隆帥隨身

十一日

褐衣 唐綾襖袴着押及礼 毛杏 柿笏

芎釵 冠 老懸

十二月 自旋至南京時

比曾久葛村襖 貫袴摺 脫貫 柿笏 帶

釵 冠 老懸

同日梨原參社首時

用昨日裝束

十三日

赤色狩襖

紺葛袴

裁草入服立

茜目結衣

自

余同昨日至南京時

右左近府生秦兼文

新院御隨身

十一日

褐衣

唐綾襖袴

着鷹飼帽子并緋糸毛山手之

自余同兼弘

十二日自淀至南京時

藍摺狩襖

未濃袴

茜衣

同日自梨原参社及時

用昨日裝束

十三日

搦焦狩襖

紺袴

紅衣

右近府生佐伯重文

余隨身

十一日

纒纒綯狩襖

同袴

造木綿紳着之

紅打衣

自余同

兼弘

十二日自淀至南京時

緝狩襖袴 茜衣

同日自梨原參社頭時

用昨日裝束

十三日

藍摺狩襖 緝未濃袴 藍衣

尤近府生秦兼成 尤大将隨身

十一日

緝青月狩襖袴

造菊看之

紅抄衣

自余同兼弘

十二日自淀至南京時

藍摺深淺津忠狩襖袴 茜衣

同日自梨原參社頭時

用昨日裝束

十三日

緝葛狩襖袴 看錦葶

茜衣

徒者裝束 列礼 四五位半靴 在引席 六位深

杏

老引庸
老草仙

大舍人頭家行朝臣

十一月縹綾襖 薄款冬衣黃衣黃單衣

青鈿奴袴

十二月白唐綾襖 唐縹衣 白衣 白

單衣 青鈿奴袴

十三比曾久唐綾襖 莫衣 黃合掌

青鈿好袴

日向守有成朝臣

依裏老不向南都

十一月白唐綾襖 縹衣 白衣 白單

衣薄色奴袴

皇后宮亮顯憲朝臣

十一月麴度襖

補菊深
步裏

黃衣 白衣 白

單衣 薄宮奴袴

十二月同上

十三日比曾久唐綾襖 練色衣 黃單

衣 青鉞唐綾奴袴

散位政業

十一日 縹頭文紗襖 款冬衣 黃衣

黃罩衣 薄色奴袴

十二日 同上

十三日 白霰地堅文織物襖 縹衣 白

衣 白罩衣 青鉞奴袴

散位忠正

十一日 比曾久唐綾襖 茜衣 白衣

白罩衣 青鉞唐綾奴袴

十二日 同上

十三日 白唐綾襖 縹衣 白衣 白罩

衣 青鉞唐綾奴袴

兵部少輔忠能

十一日 白唐綾袴 薄色衣 白衣 白

罩衣 薄色奴袴

十二月黃地紫案文綾襖 款冬衣 黃

衣 黃單衣 青鈿奴袴

十三月麴^塵唐綾襖 款冬衣 黃衣

黃單衣 青鈿奴袴

散位清則

十一日白雲鶴文綾襖 以紫夫深雲鶴文 款冬衣

黃衣 黃單衣 薄色奴袴

十二日白唐綾襖 以紫案用之 唐縹衣 白衣

白單衣 青鈿奴袴

十三日黃綾縹襖 以黃系縹杏柔青裏 款冬衣

白衣 白單衣 薄色奴袴

前下野守威邦

十一日比魯久唐綾襖 紅衣 白單衣

青鈿唐綾唐綾奴袴

十二日綠奴襖 紅衣 白衣 白單衣

青鈿唐綾奴袴

十三日白唐綾袴 紺衣 白衣 白單
衣 薄色奴袴

散位重範

十一日唐綾襖 薄色衣 白衣 白單
衣 薄色奴袴

十二月同上

十三日薄青顯文紗襖 薄色衣 白衣

白單衣 薄色奴袴

散位威憲

十一日縹唐綾襖 款冬衣 黃衣 黃
單衣 薄色奴袴

十二月同上

十三日赤色顯文紗襖 菴菊深 款冬勻衣

青單衣 薄色奴袴

右馬助威業

十一日縹唐綾襖 款冬衣 黃衣 黃

單衣 薄色奴袴

十二月白唐綾襖 薄色衣 紅單衣

薄色奴袴

十三日搗頭文巾襖 薄色衣 紅單衣

薄色奴袴

散位以長

十一日白唐綾襖 縹衣 白衣 白單

衣 薄色奴袴

十二日同上

十三日此曾久唐綾襖 款冬衣 黃衣

黃單衣 青鈿唐綾奴袴

散位軍親

十一月虫大久薄物襖 司綿菊 款冬衣

黃衣 黃單衣 薄色奴袴

十二日同上

十三日柳唐綾襖 款冬衣 黃衣 黃

單衣 薄色奴袴

散位範實

十一日比曾久唐綾襖 款冬衣 黃衣

黃單衣 薄色奴袴

十二月同上

十三日白唐綾襖 紺衣 白衣 白單

衣 薄色奴袴

散位仲行

十一日菊堅文織物三重襖 步重 款冬衣

黃衣 黃單衣 薄色奴襖

十二日布志括唐綾襖 茜衣 白衣

白單衣 青鉞唐綾奴袴

十三日薄縹唐綾襖 款冬衣 黃衣

黃單衣 薄色奴袴

散位經憲

十一日縹額文紗襖 款冬衣 黃衣

黄單衣 薄色奴袴

十二月同上

十三日若色布襖 花菖蒲 款冬衣 黄衣

黄單衣 薄色奴袴

散佞實重

十一日薄色綾襖 款冬衣 黄衣 黄

單衣 薄色奴袴

十二月同上

十三日壞色綾襖 白衣 白單衣 青

鉞奴袴

散佞賴惠

十一日顯文紗襖 款冬衣 黄衣 黄

單衣 薄色奴袴

十二月同上

十三日麴塵綾襖 款冬衣 黄衣 黄

單衣 薄色奴袴

大舍人助雅亮

院判官代

十一日裏款冬顯文少襖

透三葉指其色
或黃或青

蘓芳衣

黃紅葉衣

青草衣

薄乞

奴袴

十二日同上

十三日出顯文少襖

引綿錦少耳
袖錦大腹

握紅葉

衣

紅草衣

薄乞奴袴

源隆親

高陽院非歲人

十一日薄蘓芳布狩衣

以糸結菊衣
着之濃打

衣

裏濃蘓芳衣

青草衣

蘓菊深打

奴袴

十二日朽菜布狩衣

以糸結紅
菜着之紅葉衣

紅草衣 紫奴袴

十三日薄青布襖

色二回文引
綿白裏

款冬少衣

蘓芳衣

青草衣

薄包奴襖

藤定隆

余勺當

十一日寄布濃蕪芳襦

薄蕪芳衣

青

單衣 紫奴袴

十二月二藍布狩衣

款冬衣

青單衣

紫奴袴

十三日拔菜布狩衣

蕪芳衣

青單衣

紫奴袴

