

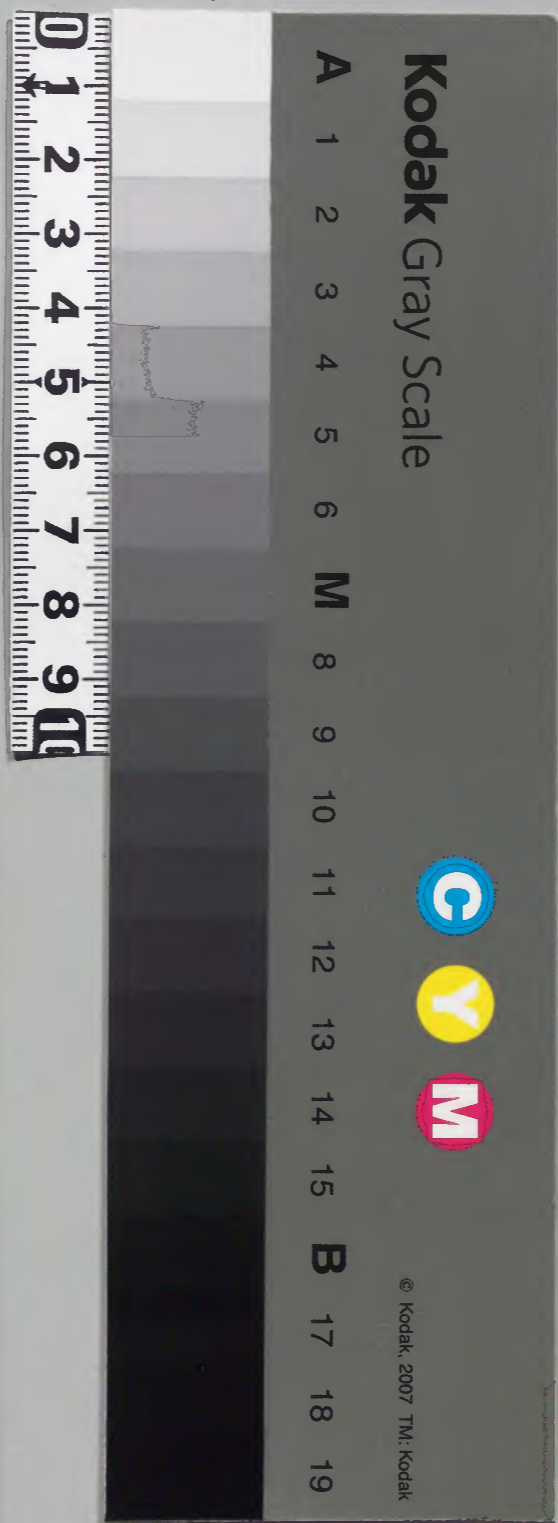
隱州視聽記

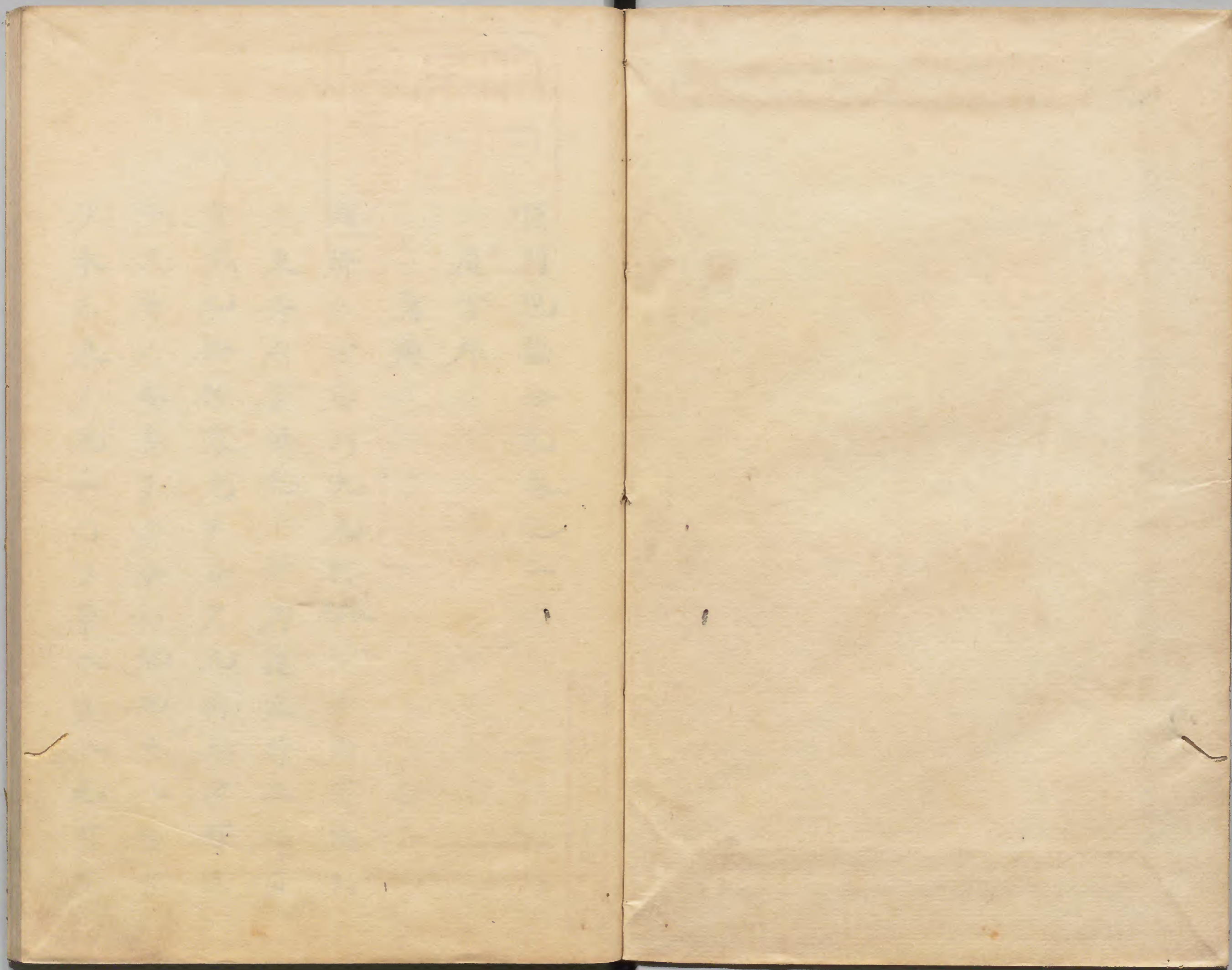
二

		和書門	
五冊	九架	二五二四號	類

庫文閣内		和書	
毛五函	九架	二五二四號	類

内閣文庫	
番號	和 25245
冊數	5 (2)
函號	175 144

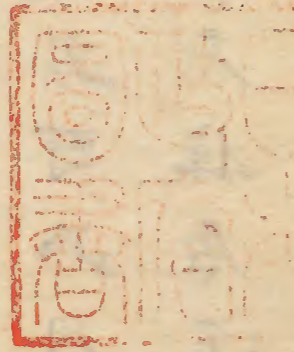






隱列
周古郡
西郷

視聽合記卷之二
西郷
古郡
古府八矢尾村



或八ノ西下西村



明治九年購求

ノ東其山ヲ甲尾ト云所謂庄野五郎力
古城也松杉参禿トシテ九折三四町諒
ニ天府ノ要害ナリ今ハ此地ニ八幡宮
ヲ奉ス東ノ麓一川ヲ帯ヘリ八尾町ヲ

廻ル力故ニ八尾川ト号ス昔ハ橋ヲ渡
シテ城門ニ至リ川ヨリ東ノ山上今ノ
新府也北ノ方小山ニツ、クト云ヘ共
三方ハ岸高ク松柏羅立テ通シ難ク南
ノ方海ニ臨ミテ座シカキ雲列伯列ノ
山ヲ見八尾ノ町ハ川ニソノテ南北ニ
長ク山ニ随テ住居ナリ水ノ上リニ新
八幡宮アリ五郎君ヲ配祭レリ下流ノ

水口ニ長洲アリ松処々ニ生テ芦葦溆
々タリ天神ノ社ヲ此ニ奉川ヲ帯ヒ海
ニツ、ク力故ニ或ハ水港ヘテ嶋ト成
或ハ波沙ヲ寄テ陸地ニ通ス泊舟逢ヲ
連子晴日綱ヲ曝ス風景餘アル靈場ナ
リ新府ノ廳事右ノ方ニ蓮光寺ト云
リ日星山ト号ス谷ヲ隔テ高恩寺ト云
アリ左ハ豊崎ト号シ経子命ノ社アリ

此ヨリ岩ノ下ヲ左へ廻リテ目貫町ト
云古老語曰昔在一丈夫見鯨淤波上掉
舟隨之_レ以繩貫其顛急而到茲繫之_レ岸下
樹走喫漁父鯨跋_レ拔其根奈去_レ故号_レ此_レ曰
根拔今誤言目貫也町西ニ奈伎良明神
ノ社アリ

按神名帳奈伎良比賣命神社在海部
郡然則此神祠可在海部郡今也在之

豈郡名誤歟後世或遷于茲歟抑又別
神歟

其西ニ善立寺アリ慶谷山ト号海ニ落
ル小川アリ橋ヲ涉リ宇屋町ニ至ル
尾目貫宇屋此ヲ三ヶ所ト云惣テ此邊
ヲ西郷ト云一リ甲尾ノ川ハ上ヨリ此
ニ至リテ十四五町板屋茅屋權ヲ並へ
士農工商群居セリ西國東國ノ賈客往

来ノ泊リトシ南浦北浦ノ商舶輻湊ス
ルノ処也宇屋ノ東ノ山崎ヨリ海ノ入
夏遙ニ西田村ノ濱辺ヨリ東ノ海岸
ニ至ル夏其間二里餘ノ向ハ山列リテ
屏風ノ如シ左右ヨリ山崎出テ海門絶
ニ町許故ニ此舟ニ五百艘ヲ結テ猶餘
アリ疾風高波アリ夏ヲ不知北海第一
ノ津口也

津居村

津口ヲ出ルルノ山下ニ姫嶋アリ山ヲ
鷹榎ト云近年迄隼コ、ニ梟ヲナセリ
故ニシ力云或人曰津居ノ上ナル故ヲ
以テ高津居ト云其山ニ次イテ一峯ノ
秀タルヲハ金峯山下号ス絶頂松數株
アリ東面ニハ古木多シ西北ハ古
老傳ニ曰昔此山ニ一宇ノ御堂アリ彼

賊徒乱入ノ時佛像ノ金色ナルヲ見テ
寺ヲ焼僧ヲ殺シ佛ヲ取テ出是ヨリ寺
モ絶テリ十余年以前ニマアリテ右
地經松根ノ苔ヲ穿テ石肩ノ見ユルア
リ是ヲ掘ハ石積也長キ度四尺許披テ
見レハ三寸ノ牛角ノ如クナル物有リ
小鏡ノ古キニ佛像ヲ鐫付其角ニ掛タ
リ村人集テ曰如何ナク是ハ金剛藏王

ノ古物ナラン徒ニ捨テルヘカラスト
テ小社ヲ造リ此ヲ納又西ノ海辺ヲ吹
上ト云崎ヨリ此ヲ過ルヲ立木ト云山
ノ西面ニ津居ノ村アリ其山ヲ津居ト
云田園多ク此ニアリケリ
按海岸之東山号津居又田園之地謂
津居况此処津口之岸上乎思必依居
于津之義名之乎以于其居山西号曰

西居欤然未改字故書津居乎彼書東

海杯讀庄司書下讀養老類欤

山ノ西ノ芋脰ニ連華寺ト云アリ東ノ

海岸ニ池ニツ有牝牡ノ別有リケルト

ノ牡池ハ二町四五十間ニシテ一町四

十間牝池ハ少シ小シ古老傳ニ曰昔池

取ト云馬此池産シテ嶋崎ニ涉リ大海

ヲ泳テ雲列ニ至ル浦入トリテ鎌倉へ

来ル生食ト号スルハ生類ヲ食ヘハ也

本ノ名ハ池月トシテ底深クシテ計力又

シ岸边ノ岩ハ墨ノ如シ故ニ好事者ノ

北ヲ得テ硯ニ銅巾着ノ組トス又近

比鯁魚ノ一尋アテリ成力一尾死テ流

出タリト云池ノ北ヲ駈嶋ト云高岩五

十尋許頂ニ古松アリ爰ヨリ犬来ノ海

辺ナリ津居村ヨリ越ル処大門ト云山

徑ヲ登リ大見山ヲ經テ犬來ニ行其路
ハ十七町尾ノ山ニ清土寺アリ
犬來村犬久
氏書
村老語テ曰此ヨリ一村ヲ隔テ犬久ノ
里ト云アリ古ヘ此村ト同シ境ト云後ニ南
ニ分レテ一點ヲ加ヘテ名ヲ代也其犬
來ト書故ハ昔此村ニ一犬ヲ養フ者アリ
其婦隣里ノ少年ト通ス來ル時ニ犬

吠婦此ヲ愁テ夫ニ謂テ曰此犬ヨク人
ヲ吠ル是故ニ賈客我門ニ不入康衢ノ
長者ニ相似タリ夫是ヲシカリトシ佗
方ニ遣シ放シト云婦犬ノ道ヲ知テ歸
ラシトシ計リ震ニ盛テ送ル既ニメ年
年來ル犬モ又歸テ是ヲ吠ル夫寤テ窓
ヨリ見テ遂ニ其犬ヲ得タリ故ニ犬來

ト書

昔會誓張然在郡經年其婦与奴通然
養一犬也快後然歸家奴与婦謀欲殺
天吠咋然共殺奴以婦付官古來有此
犬豈其類歟
村ハ海岸ノ東山ノ高下スル処苦竹確
ヲ逸リ処々ニ分レ住北ノ方山徑ヲ行
下世町アスリニ人竈村ニ到ル海辺ヲ
行モ又シ力リ伊嶋ト云小島アリ

竈村 今俗書

竈村ハ東海ニシテ山ニノフ地圖大形
犬来村ニ似タリ昔此浦ハ賊地ニシテ
監ヲ煮ル故ニ此屋ニ竈アリ是故ニ名
ツクトナリ山ヲ行ニ十一町ニシテ大
久里ニ至ル海岸ニ岩ヲ疊テ田園アリ
爰ヨリ又海路十二町許

大久里ハ海ヲ東ニシテ三角ハ山ヲ圍
小川里ノ中ヲ流ル故ニ南北ニ分レテ
住居セリ南ニ居ル処ヲ居濱ト云北ヲ
原ト云其濱ノ塩ヲ焼南ノ方釜村ニツ
ツキテ金橋ト云山アリ雜樹峯ニ有テ
小社西ニアリ人常ニ詣テス月明ニ風
清キ夜山靜ニ海穩ナル夕へ或ハ笛ノ
声鼓音等聞フル夏アリ里人聞夏熟メ

リ往来ノ旅人モ或ハ聞夏有リ山ノ形
樹ノ立テテ故アル様ニ見ヘ夕リ恨ム
ラノハ何神何靈其傳ヲ失スル夏西ノ
方良材多シ此ヲ高時山ト云山ノ麓ニ
戒善寺ト云アリ北ノ山下ニ白鬚ノ神
社アリ村人語テ曰昔近江ノ白鬚ノ祠
人罪アリテ此ニ流テル渠コハニ在テ
神ヲ思フ小社ヲ宮テ此ヲ禱ル既ニメ

教ニ遇是其遺蹤ナリトノ川ノ海ニ落
ル所平砂渺々夕リ海中百間ハカリニ
シテ犬嶋ト云アリ上ニ石アリ形犬ノ
躡踞セルカ如シ其南ニ津目嶋ト云嵩
ニツアリ蓋大久ニ采舩ハ此津ヲ目當
トスルトナリ其辰巳ニ雀嶋丑寅ノ方
ニ鶴嶋沖ノ方ニ具嶋相續テ立リ未申
ノ山ヲ越レハ飯田村ニ行也通山奥谷

山ト云ニカハリテ外敷村ニ出ル其道
一里三町有又東境ノ饒地也海岸ヲ北
ニ行高岩、築夕ルニ點々ノ色アリ古老
傳ニ曰昔惣社ノ神舟ニテ此処ニ御幸
ナリ是ヨリ龍馬ニ御シテ下西村ニ遷
リ玉ノ其舩中ノ藝夕ル物ヲ捨給フ冠
石鳥帽子岩此其遺跡ナリトノ山崎ヲ
出テ廻ル舩路十五町ハカリ外敷村ニ

至レリ

卯敷村

卯敷村ハ海ヲ東ニシテ山ヲ西ニス北
ノ方山路キハメテ嶮岨ナリ連峯崢嶸
トシテ高岩倒懸レリ此ヲ七尾七谷ト
云村ハ海辺ノ小浦ナリ海ヲ行ハ終ニ
十町ハカリニ平嶋赤嶋ナシト云嶋ヲ
リ過去テ布施村ニ至七尾七谷ヲ越レ

ハ一里ハカリ

布施村

布施村ハ寅卯ハ海ニシテ濱ニ向ヒテ
人家アリ良材多ク此ヨリ出又故ニ山
ニ削有テ斧斤時ヲ以入ル西ハ大満寺
ノ魔尼山ニ次キテ幾重ト云夏ヲ知ラ
ス谷際ヲ過テ又廣ク廣野ヲ行ハ山ナ
リ此ヲ中谷ト云左右ニ皆良木アリ北

ノ方五箇ニ接リ中村ニツ、ケリ尾谷
ト云ヨリ南谷ト云至リテ深山ナリ山
ヨリ流ル小川ヲ十町ハナリ上ル処十
田百尋ノ大杉樹アリ是ヲ山神ト号シ
テ祭ヲ致ス天晴レハ目列但列ノ山ヲ
見潮怒レハ波庭ニ入岸ヲハテレテ七
八町ハナリ小峰嶋ト云アリ高キ度七
十尋上ニ松樹アリテ北ノ方割立乃如

シ廻レハ百三十間俗此ヲ左婦嶋ト云
則タサレハ小峰ノ嶋ト讀シ嶋也音ノ
誤リテ如此ト云ナリ山ノ間ニ松嶋ア
リ同北ニ黒嶋長嶋ト云アリ又北ナル
ヲ左婦里ト云海ノ岸ニ礪石ヲ産ス海
ヲ北ニ廻レハ十五町ニシテ飯尾湊ニ
至ル是ヨリ中村ノ境ナリ又轉シテ大
久ニ歸リ犬来村ヲ經レハ飯田村ニ出

飯田村

飯田村ハ南ノ方丹海ニ臨メリ濱ヲ去
事四五十間許ニテ茅屋ツ、キアラ
ベリ村ヨリ少地上、ル処ニ千養寺ト
云了リ所謂津居村ニ行夏十余町許リ
諸ヲ来レハ九町許ニテ東郷ニ至ル
東郷上古ノ府ハ丹海ノ南ノ濱ナリ濱ニ浦松ト

云人家アリ去夏五町許ニメ三面皆山
ナリ小水流テ里ノ中ヲ通り田園ニ灌
ケリ北ハ大満寺ニツ、ノ道北ヲ奥本
宮ト云有本村ニ出ル樵路モアリ是ヲ
樋通山ト云小村共分レテ左右ノ山下
ニ住居セリ里ノ長ヲ高梨某ト云其傳
曰昔平氏亡テ後嶋中守リテ盗賊シ
ハク起ル故ニ里長乃遠祖鎌倉ニ詣リ

守護ヲ請所謂入道某ヲシテ守_{ニイ}ノヲ
シム其時ニヤ僧五人ヲ下シテ五山ニ
擬シテ立処ニ居シム其第一ヲ金峯山
ト云ニハ津居ノ蓮華寺三八飯田ノ千
艱寺四ハ聖腰ト号シテ大久ノ里ニ越
ル東郷ノ山也第五ハ同松尾ト云処ナ
リ又當國ノ守述職スルノ時風波ノ難
ヲ治ントテ大満寺大峰ノ二ノ山ヲ常

ニ祭ケリ彼第五ノ松尾ハ北大峰ヲ祭
ル乃為ニ境ヲ隔テ立ケルト云此旨鎌
倉入道乃時ニ置タルトノ凡此郷ハ神
祠僧房多クシテ十社十寺ト号シテ山
ノ上山ノ下ニ數多在ケル又北ノ山趾
ニ浦宮ト云アリ古老傳ニ曰昔渙夫繪
蚕テ一奉石ヲ釣上人此ヲ奇ナリトシ
テ取テ小社ヲ立テ此ヲ緋ム其石漸ク

大ニナル故ニ七八年ヲ經テ左右ノ板
ヲ推破✓リ故ニ改作ル又如比夏多✓
今ハ既ニ七尺餘社ノ板壁漸ク破ル又
飯田ニ越ル処口東ノ一峯秀テ夕リ此
ヲ惣蔵ト云村人傳云往古此ヨリ調貢
ノ時風波惡キヲ以テ舟ヲ覆✓夏有上
是ヲ憐ニ王ニ力クノ如キノ折乃ラ貢
物ヲ罷給フ此時國人等其進メサルヲ

哀✓三國中ノ新穀ヲ此峯ニ集テ西北
ノ風ヲ待テ此ヲ燒キ天ヲ拜ス其心貢
物ヲ京師ノ方ヘ送ルト也上世民ノ淳
魯ナル夏乃クノ如✓未申ノ山ヲ廻✓
ハ彼勝久乃居タルト云宮田ノ古跡ナ
リ山ノ南ニ八幡宮アリ小田ト云ハ古
ノ城下ノ町ナリ神部ト云山ニツ、ケ
リ小村ヲ過テ一里許所謂宇屋ノ町ニ

出又海ヲ来ルモ相似タリ里長傳曰昔
到鎌倉之時居一舍門前在梨樹
以其遠来不知名故曰号高梨於是終為
姓而失其本姓云
中村組 飯尾湊
布施ヨリ北ノ方山ヲ越テ一里計海ヲ
行ハ十七町余リ飯尾ノ村ニ至ル是ヨ
リ中村ノ境ニシテ国入是ヲ中村組ト

去其湊ハ丑寅ニ向ヒ左右ヨリ山崎出
テ船ノ泊リ難義ナリ人家濱ニ在テ田
園ニシテ荒村也五町計沖ノ方ニ青
嶋ト云アリ北ノ方ニ鷗嶋アリ岸ニ隨
ヒ北ニ廻ル右ノ方ニ中島ノ瀬戸ト云
処波穏ナシハ舟ヲ通シ又左右五六丈
ノ高岸ニシテ其間總ニ四五間アリ海
路一里余ニシテ元谷村ニ至ル山ヲ越

ル夏二十三町北路モ又嶮難ニシテ馬

蹄危シ

元谷村

元谷村ハ浦ヨリ六七町ヲ去テ南東ノ

山際ニアリ浦ヨリ入ル処一ツノ人屋ア

リテ其ウシ口長クツケル山趾ナリ

麓ニ八王子ノ社ト云アリ細キ川前ニ

流レテ村ハ其川上ナリ村ヨリ北ニ飯

山ト云アリ流レテ海ニ落ル処砂洲濱

ニ口シ海ノ入ル処南ニ甲嶋ト云アリ高

キ一二十八間其廻リ二十間岩疊テ甲

冑ヲ置ニ似タリ沖ニ出テ琴嶋ナリ又

小敷嶋ト云アリ皆海中ノ莊觀也濱ニ

松數株アリ皆老樹也其堂ヲ會処ト云

彼八王子ノ神社ト其向ノ常樂寺ノ神

ト三年ニ一度爰ニ會シテ祭祀アリ是

ノ月日ノ祭ト云其議或ハ季秋ノ仲ノ
九日吉辰ヲ卜シテ社ヨリ日神ヲ奉シ
寺ヨリ月神ヲ奉ス皆長竿ノ上其形ヲ
掛テ左右ニ玉輿ヲカサリ出ス銀ヲ
以テ月ヲ包トリ金ヲ以テ日ヲ包トシ
リ諸人前後ニ裝束シテ立テ地堂ニ合
祭シテ僧徒咒ヲ持シ讀經シ畢テ近郷
ノ里人老若緇素群リ集リ舞蹈シ唱歌

按此日月之祭古之遺法歟書曰昧谷
寅餞納日今朝亦曾行此礼歟隱列戊
亥之極地昧暗也寺元立日相近也上
古於是地餞納日亦未可知焉為好古
人姑記備之
飯山ノ南ニ建福寺ト云アリ昔ハ當國
曹洞ノ惣祿トノ寺ニ縁起ト称スル
リ其畧ニ云願主源左金吾義尚造之貞

和五年己丑三月十三日天長樹興聖福
書ストアリ卷末ニ別ニ勅謚ス國瀆國
師ト書リ縁起ノ文章ハ俗ニシテ野也
佛經ノ文字処々連子テ造立ノ意趣ハ
少ク梵語多ク言ノ三テリ寺ハ山ノ腰
在テ松竹鬱々トシテ東ハ亦晴夕リ庭
前ニ白桜アリ花咲トキハ必有年ナリ
故ニ世間櫻ト云門ヲ下テ南ノ丘ニ一

宇ノ僧舎アリ靈護庵ト号ス彼国師ノ
基有故ニ地名ヲ得夕リ飯山ノ北田園
廣ク濱ニ流ル、小川ノ橋ヲ涉リテ南
西ニ行夏十町ハ夕リニシテ中村ノ庄
ニ到ル
中村庄
中村庄ハ所謂砂濱ヨリ入処一村アリ
田邊ノ小徑ヲ七八町許ニシテ本郷ニ

至人背ハ山前ハ田人家擔ヲ碍リ南北
ニ連レリ西ノ山ニ常樂寺アリ所謂
月神ヲ奉スル処ナリ堂ニ三大佛アリ
梁棟ノ良材ナル往楹ノ彩色ナル一村
ノ民力ノ堪ル処ニアラス彼河度果ナ
シト大壇那ナルマ院ニ昔シ祭事ノ僚
ヲ得タル文或月俸ノ書ナシト有リ皆
百四五十年ノ文ナリ寺ヨリ南ニツ、

キ山深ク穀ト小ノ材木奉テ少可ク用其
ヲ葛就山ト云本郷ノ前ヨリ西ニ廻レ
ハ湊村ニツ、ノ山間ニ晨明寺アリ寺
僧傳テ曰昔鎌倉ノ最時明寺殿天下ヲ修
行シ玉ヘシ時此寺ヲ造レリト云其縁
起其野ナリ書スニ足ラス山ノ出崎五六
町ヲ過テ湊村ニ至ル山ハ道ノ左リニ
去テ田園ノ小徑海辺ニ接ル故ニ潮盈

レハ河水氾テ脛ヲ没ス

湊村

湊村ハ山ニ随付テ渚ヲ去ル事遠海ニ

鳥帽子島アリ形似夕ルニヨレリ其巖

崎ヲ廻テ行ハ赤嶋等ノ巨岩アリ小岡

ヲ八町ハカリニテ戌亥ノ方ニ西村

アル

西村

西村ハ北ハ海岸高シテ池上ナリ五町

ハカリヲ去テ人家アリ松所々ニ生シ

テ樵徑縦横ニアリ海ニ鶴嶋小白嶋帆

掛嶋屏風島田嶋沖嶋海鹿窟ナト云処

アリ窟ノ上松偃波寄テ白練ノ如ク常

ニ見ユル岸ノ長ク指出夕ル処鷹ノ巢

ノ崎トイフ此ヨリ穂地郡ノ境ナリ岸

上ノ山ヲ白嶋ト云村ノ南ハ所謂松尾

ト云岡ニツ、キ大峯山割成、乃如ノ岩
峙樹旧テ尋常ノ山ニアラス桑山ニツ
ツキ夕リ麓ニ田園連テリ爰乃ヰユニ
小水流ル瑠璃ト云処ヨリ西ノ方山路
十九町ヲ行ハ伊後村ニ出ス彼大峰ヲ
左ニ廻リテ穂地郡ヨリ轉ヰテ西郷府
ニ出ルハ元谷ニ皈リテ上清水ト云山
路アリ太行路行路難澗水ヲ陟ル夏四

十瀬谷磐石顧ル夏難ク大山高嶺幾重
ト云テ石碓險窵符事ニ里許地ヲ長
路越ト云南ノ山口ハ既ニ原田邑アリ
北谷上床ト云処ヲ過テ明光寺ト云山
寺ノ前ニ出テ溪流ニ随テ下ル右ニ八
幡宮アリ其ヨリ十町許ヲ下リテ原田

ノ邑ニ出
原田里

原田ノ里ハ山間廣ク道左右ニ分_レ東
山布施ニ續キ南山根羽福三尾大満寺
ニ連_テ_レリ重クノ茂山深キ夏_ニ知者
ナ_レ北ニ近石ト云小社アリ時張山ト
云_フ過_テ穂地郡ニ行路アリ山川又此
ヨリ来ル東ノ川ト合流_テ聊モ暴雨_{アリ}
_レハ洪水岩_ヲ翻_ヘス故ニ平日ハ涇ク
タル砂石多_シ川_ヲ隔_テ上_ノ里至ル

右ノ麓ニ小社アリ其林上ハ勝山ナリ
城趾今モ有_トノ
上_ノ里
上_ノ里ハ原田_ノ西川_ヲ隔_テ境トス西
北ニ山_ヲ圍_ニ南ヨリ来ル大路アリ西
ノ山谷_ヲ行_ハ粟谷ト云十町許ニ_レテ
宇多木ト云_ルニ出_ル此ヨリ都萬ノ境
ナリ北ノ水_上ニ行_事二十町許ニ_レテ

一瀬村間杉村燕池床山ニ重瀧ト云山
中ヨリ西嶺ヲ越テ五箇ニ行山ヲ西ニ
登ル処ヲ皆市ト云都テ是ヲ上東ト云
良材又此ヨリ出ス上西原田此ヲ山道
崩ト云子丑ノ山ニ伴桂寺ト云山寺ア
リ弁ノ水上ニ小社アリ一林ノ慮落ヲ
西来ト云川ノ廻リ龍神ノ淵アリ岩横
リ樹古夕リ旱魃ノ有時ハ此所ニ雩祭

ス證アラスト云夏ヲシ故ニ此処ヲ西
来ト云其名亦古シ古老傳曰何シノ御
時ニヤ唐橋中將トテシ云人左遷アリ
シニ初ハ嶋前ノ布施ト云浦ニ在後ニ
此ニ住所来テ人ヲ成ルル
為ルルの他記述して云らるる之雨来れ里のより伝
ト讀シトカヤ共後賊来テ財ヲ奪トテ
殺シケルトト又中將左遷テ後罪弥ア

ラハレ重テ追テ害セラハトモ云年經
テ後京ヨリ蘆月ト云人來レリ氏ハ忘
レタリ中將ノ古跡ヲ尋テ此ニ來テ古
キ塚ニ向ヒテ天津風雲井ニ掛レ唐橋
ノト云テ未次ナシトスル時塚ノ中ヨ
リ声有テ通路タユル杜ノ下阜ト云
蘆月是ヲ吊祭シテ飲ケリ村人此ヲ聞
テ為トシテ一小堂ヲ造テ今ニ到ル江

記云小野小町ノ塚ヨリアテタメクト唱
レハ在ル此ヲ聞テ薄生タリト云ニ似
タル歌

昔鄭交題古塚曰塚上雨竿竹風吹常
哀々塚中有声曰下有百年人長崎不
知曉干漢干和有似矣哉又此列之老
或有称村上天皇之末孫乃号村上某
者問其故由出則曰唐橋之遺脈也夫

唐橋者村上之唐流也野夫雖不知其
所出以之稱之則中將遊于茲或曾
之歎不見正史
本郷ノ蔵見ト云南ノ方田園多賦接
川堰アリ長坡処トニ構ヘ周道ヲ交メ
リ十三町ヲ下リテ平村ニ至ル
平村ハ西山ノ麓ニシテ田畦ヲ前ニテ

セリ北ノ山ハ所謂小松丸城ノ古跡也
ノ山腋ニ等養寺ノ一林アリ申西ノ山
ノ高嶺ヲ宇頭也ト云麓ノ原ニ細路
リ西田村ニ出ス前ニ川ヲ帯ヘリ先ノ
原田上西ヨリ流レ来ル川ナリ東方十
町計ヲ過テ国分寺ニ至ル其間ハ多ク
田園也

国分寺
今有寺故寺長
今有税置長

国分寺ハ東山ノ間、平村ニ對セリ寺ハ
昔[✓]加藍ニ[✓]テ當国ノ第一アリ西ノ
翠微[✓]ヲ禪尾ト云故ニ寺[✓]ヲ禪尾山ト号
シ又本堂ニ人[✓]処ニ王門アリ堂前ハ高
原ニ[✓]テ四顧空濶也老樹処々ニ在テ
野草芳菲夕リ院ハ東山下ニ[✓]テ左右
松杉日[✓]ヲ蓋青苔自[✓]塵[✓]テ[✓]山旁々ニ圍
ニ溪水[✓]浚々ト流[✓]来[✓]ル籬[✓]ヲ遶[✓]テ三徑

微也院ハ漸[✓]ノ古[✓]ハテ、香煙靡[✓]ノ許也
寺僧傳ニ曰賊徒乱入ノ時經書ニ縁起
ヲ交[✓]ヘ奪[✓]去[✓]テ絶[✓]テラ[✓]昔[✓]ヨリ只傳[✓]ヘ
テ真言ノ法[✓]ヲ修[✓]ス又昔ノ勸進狀アリ
其畧ニ曰本堂ハ聖武天皇ノ時ニ造立
ス西ノ側ノ地藏堂ハ安徳天皇ノ時ニ
營[✓]ス三重ノ塔婆ハ後鳥羽院ノ時ニ作
ルトアリ又永正四年ノ比阿闍梨少僧

都憲舜卜云僧此寺ノ廢破ヲ衰ニ時ノ
縣主新五郎宗清ニ請テ近國ニ奉加フ
勸ム其奉行ハ宝建寺若狹守重高村上
信濃守清景卜ノ然ル時ハ其羨ナル知
ヘシ禪尾ヲ隔テ一村アリ南山ヲ登レ
ハ有木村ニ出ツ左ノ邑ニ尼寺アリ西
ニ出レハ大道アリ所謂山道筋也

尼寺

尼寺村ハ尼寺アリ松竹一村ノ小邑ニ
ノ農夫有南下レハ大光寺村也

大光寺村

大光寺村々亦尼寺ノ類川ヲ右ニシ山
ヲ背ニシ田園ヲ前ニス一林ノ松竹杉
田徑ヲ分テテ門ニ人寂寞タル朽坊幽
棲古夕リ昔ハ羨尽セルニヤ税ニ藻シ
往ニ山形ス最ク破レテ露モ止ラズ階

下塵積テ壇上傾キ佛アヲハニ見工息
鐘乃ヲ失フ或曰此寺ハ昔遊行道場也
七代ノ上人此ニ来テ立ルト云大下ル
鼓側ニ掛タリ是又其流風トソ川ニ隨
ヒテ山中ニ行夏七八町ニテ到有本
村
有本村
有本村ハ川里ヲ通り左右皆山ナリ西

ノ山ヲ分入ラントスル道イト暗シテ
細ノ國分寺ニ至ル東ノ方東郷ニ出ル
道モアリ川ヲ上レハ左右又山ニシテ
岩徑行還ル如シ世町許ヲ入レハ東ノ
山鬱々トシテ雜樹シケル処松尾ト云
高巖ノ間ヨリ澗水落テ谷際最モ深キ
所アリ是乃精進川ト号ス大満寺ニ詣
スル者是ニ於テ清メス即大満寺ノ坂

下アリ其路ハ最險難ニシテ絶頂ニテ
ハ十八町川ニ随テ村ヨリ大道ニ出ル
其間ハ祖塋也川ヨリ向ニ護国寺アリ
護国寺村
護国寺村モ又国分寺ノ類ナリ寺ハ當
国ノ曹洞惣祿トシテ瑞就山ト号ス門
前ニ大河流ル所謂原田川又有木ノ精
進川ノ未流テハ岸下最モ溼潤シ後

ハ山ニシテ雜樹アリ民家左ニ連リテ
岸又高ク川廻リ道轉シテ向ニ世ニ
登レハ此ヲ幸尾ト云昔惣社ノ神ヲ此
ニ祭ル其御幸ノ処テハナリ其小坂
ヲ下レハ八尾ノ町ノ北ニ出即庄野立
郎ノ社ノ前ニ至ル幸ノ尾ヨリ東ノ山
ヲ南ニ越レハ目貫町ニ出ツ即廳事ノ
後ニ至ル又寺ヨリ山ニ随午未ニ分登

✓ハ甲尾古城ニ至ル此寺ハ昔彼為清
ノ願望ノ地ナリ故ニ為清ノ神主ヲ按
ス北ノ方高原ヲ經テ下西村ニ至ル其
道ハ十町許
下西村ハ丹海ニ臨北ハ地上少ニテ
南ハ海ナリ甲尾ノ城下ノ西境アルヲ
以テ下西ト号ス彼寺ナク西門ト云

処ナリ村ノ芋ニ大杉樹アリ高サ百ニ
十尺計大牛ヲ匿セリ村老語テ曰昔小
蛇アリ常ニ根本ノ空処ニ蜿レリ後ニ
漸大ニナル本根ノ空苔生レテ出ル夏
ア夕ハス余ニ到テ日暖ニ風静ナル時
ハ或ハ大麩ノ声聞樹下ニ徘徊レテ足
音スル特ハ止ム諸人聞事少クス凡此
里ニ小祠多シテ記ルニ余アリ北ノ高

原ニ忍社卜号レテ大社アリ花表瑞籬
拜殿本宮美レテ且旧夕リ四方ノ松杉
皆大ニレテ靈場他ニ異夕リ社司ヲ国
造卜云_レ禰言曰天武天皇初命アリテ奉
之其祠式ニ曰每歲孟春雞旦ニ仁王經
講會自八日到十四日寂勝講會十七日
ニ有昆沙之的退散惡鬼之祭也五月初
五辰矢之神夏每月朔奉御膳古來傳曰

若酢大明神也
按神名帳隱列周吉郡有玉若酢命一
座乃可為此神然則其所由來者尚矣
彼仁王講會自何時行之哉嗚乎浮圖
之邪法無所不至也蔓性不可掃况遠
徹人骨乎哀哉
村ヨリ未酉ノ山頭ヲ傳テ行ハ西田村
ニ至ル其道八十二町西方ニ有未地山

丹海ヲ棹シ行ハ總ニ八町計
西田村ハ丹海ノ西岸ニシテ背ハ山高
シテ南ニ田徑アリ西ノ方小岡ヲ越レ
ハ鴨ノ里ニ行左ノ山ニ觀音寺ノ一椽
アリ入海ノ岸ヲ卯辰ニ行事十町計三
羅ト云処アリ爰ヨリ山徑アリテ今津
浦ニ行山門又田園也左ノ山ハ矢尾町

ノ立山ニシテ彼甲尾ニ向ニ立リ山ニ
隨テ丹海ヲ東ノ方ニ棹シ廻レハ天神
社アリ洲崎ヲ左ニ見テ飯山鞆山丁ト
云麓ヨリ漕出レハ所謂豊崎ノ津口也
其山ヲ御崎ト云南海ニ指出タル夏四
五町許岸聳テ直下スレハ魂ヲ消ス此
ヲ百尋ノ嵩ト云檜杉子ト云高巖ナリ
南ニ去テ黒嵩アリ左右ニ分レテ其間

小舟ヲ廻ラズ其山ヲ右ニ廻レハ今津
ノ境ニ入山下ニ一箇ノ土饅頭アリ国
司塚ト云古老傳ニ曰昔国司某此ニ来
ル時ニ三月雨降ス蝗害多シテ飢饉ニ
至ル人子ヲ代テ食司モ又糧尽テ歸去
トス舩夫抱フ掖ラスニ力アラズ日々
ニ餓シテ已ニ死ナシトス於是匍匐シ
テ此山ニ来リ南天ヲ瞻望シテ擲號流

涕終ニ没シ又此其塚也トシ其側ニ深
梁ト云岸石アリ彼国司此ニ立テ南國
ヲ思慕スル時一老婆アリ此ヲ憐ミ石
ヲ投シ海ヲ填ミ国司ヲ南岸ニ陟サシト
ス終ニ不叶シテ俱ニ死ス諒ニ精衛木
ヲ御東海ヲ填メシトスルカ類ナレ
今ニ傳テ阿婆力浮梁ト云自是以來此
国ノ令及ニ假ノ便ニテ乘舩此ヲ過ス

蓋国司ノ惘怨ヲ忘ケラシ

今津湊

今津湊ハ三方ハ山ニシテ南ハ海ノ入
ル人家東ヨリ北ニ連リ往来ノ旅泊纜
ヲ繫ノ時ハ商女ノ声容船ニ至ル或曰
一宮ノ詞人ノ家ニ佛名經アリ其軸尾
ノ餘猪ニ穂地周吉ノ郡ヲ分テ曰南ハ
今津ノ阿古屋カ松藤内カ廂ヨリ西田

ノ觀音寺ニ引上リ北ハ三頭ヨリ大峰
ノ西ノ麓白嵩カ崎ナリ永和三年實弁
筆スト書セリ蓋分封雙論ノ時便ニ任
セテ記ステラシ鴨里己ニ周吉ナル故
ハ何今津ノ穂地ナル夏得シヤ今ノ直
裁ナルニシカス阿古屋カ松ハ東ノ山
ニアリ藤内カ廂ハ湊ノ中ニアリ村ノ
北ニ社アリ鳥宮ト号テ鳥祭ト云アリ

古老或ハ鵜、羽曾不_レ合尊ト云トナリ海
ニ出タル山崎ヲ右ニ廻ル処岩ニ松生
波、岸ノ濱ニ到ル
岸濱
岸濱ハ北人_レ処山ニ倚テ未申ニ向フ沖
ニ白嵩アリ崎ヲ廻リテ西ニ行ハ箕浦
ニ至ル丑寅ノ山ヲ越テ今津ノ北ニ出
ル道アリ

箕浦
箕浦ハ南海北山ニ_レテ岸濱ニ似タ_レ
凡家又多_レ皆常ニ網ヲ吹綸シ垂_レ旅舟
ノ備夫トナリ波上ニ世ヲ渡ル馬_レ蛭子
ノ類而巳アリ戌亥ノ山ヲ越_レハ鴨里
ノ境丹松嶋ト云処ニ出又山ノ崎ヲ舟
ニテ廻_レハ三十町許ニメ鴨里ニ至ル

鴨里
按_二應_レ書
賀茂

鴨、里ハ未ノ方ニ向タル入海ノ濱ナリ
左右ノ山崎遠ク出テ二十町許濱ニ臨
テ住居アリ村ノ東隣ハ明神ノ社也鴨
大明神ト号ス近比ニ下浮圖氏某縁越
作ケルトノ軼遇突智ノ神記処々書畢
テ彼佛語ヲ附會シテ奇恠ヲ言リ文章
最拙、按神名帳ニ周吉郡有賀茂郡備
神社必可為地神也然則此里以之為名

狄社ノ西ハ長嶺岬岬トシテ長尾山寺
床山ニツ、キテ樹茂リ徑轉シテ絶頂
ニ登リ高岸ヲ廻リ其間一里餘嶮岨極
テ至リ難シ汀ヨリ舟ニテ廻シハ的前
ト云山下ヲ過テ海ノ入ル莫九町許糠
谷ト云処アリ神穴山ヲ廻テ直テ二行
ハ蛸木浦至ル

蛸木浦

蛸木浦ハ甲酉ノ濱邊ニ^レテ左ハ山崎
遠ク出テ糠谷ノ西ヨリ皆石山ノ山崎
ニテ浦ニツ、キテ重^レリ右ハ又大岩
アリテ波ニ出沒ス其ニツ、ケル^レ葛崎
ニ石ヲ壘^レテ小社アリ其仲ニ去^レ爲^レア
リ上ニ松生テ樹間ニ荒園アリ長キ夏
ニ町ハカ^レリ昔好事者此列ニ雉ノ無キ
夏^レヲ愁^レテ試ニ雲列ヨリ雌雄ヲ渡^レテ

此ニ放^レツ一年ヲ経テ終ニ亡^レフト云少
南ニ神嶋アリ廻リ五十七間此アタリ
蛇螺菜藻ノ類多^レシ丑寅出^レタル山崎ヲ
廻^レハ八海二十五町許此ヨリ丹津戸
ト云山ニハ小松生テ処々ニ菜園アリ
丹津戸ノ入海ヲ北ニ行テ東ノ岸上穂
地郡ノ疆アリ蛸木ノ蛭家ハ周吉ノ疆
ナ^レハ^レ受ニイタルニテ西郷組ト云高

明寺ト云寺人家ノ北ニアリ此ヨリ山
ヲツタヒ行ハ一里アリ海ヲ渡レハ四
五町ハカリニシテ津戸ノ浦ニ至ル西
ノ方ハ嶋前ノ豊田湊ナリ其渡ハ三里
餘ノ津戸ニ渡ル半ハ蓬嶋ト云アリ皆
大岩ナリ昔津戸蛸木此嶋ヲアラノフ
令辨シカ子テ西浦ヨリ船ヲ出シ早ク
キタラシ者可取ト云左右ヨリ多力ノ

船夫ヲ撰ヒ渡ヲ競テ此ニ至ル蛸木既
ニ至テ登ラシスル時津戸ノ船老蓬ヲ
投掛テ既ニ至リ又ト叫フ蛸木アリシ
ト思テ退ク從是シテ蓬嶋ト号ス今俗
此ヲ前平嶋ト号スルハ蓬ノ少クシテ
膝ニ當ル物ヲ前平ト云ニヨリケルト
ノ物ヲ得テ年ニ号ケ子ニ名ケ亭ニ名
ルノ類トセシヤ



