

倭漢三才圖會

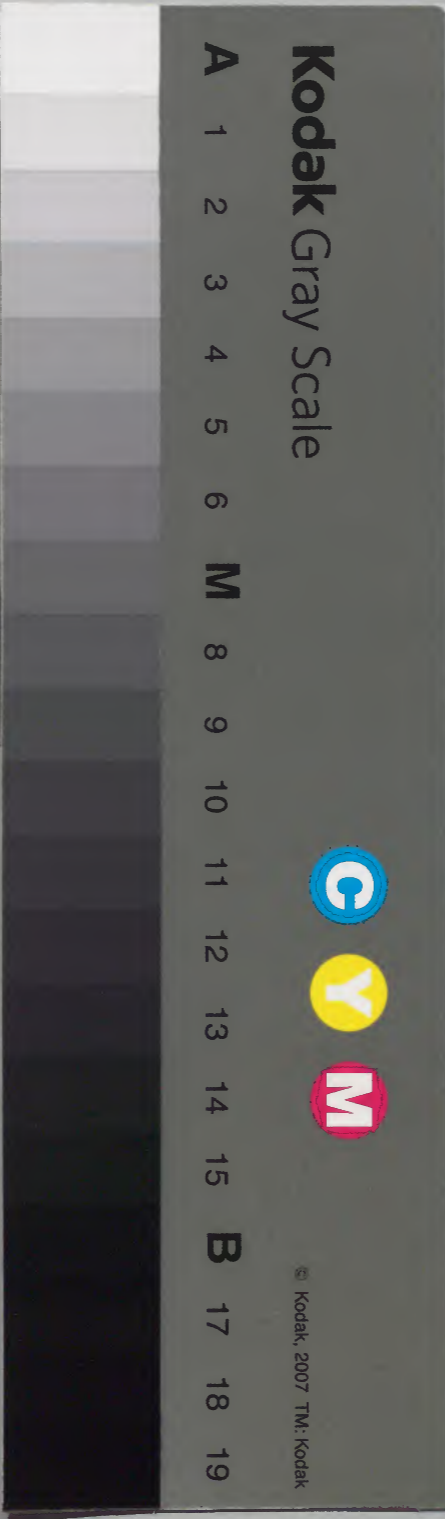
八十二
香木
八十三
喬木

博覽會
挂

三十二、八十三
木部
喬木
世五

農商務省
圖書
第一八七號
共一册

内閣文庫	
番號	和 8307
冊數	44 (34)
函號	210 11



裏面記載のない箇所は省略
綴じ部(喉部分)の文字など開きが不鮮明な箇所あり

和漢三才圖會卷第八十二目錄

木部

本草綱目曰木乃植物五行之一性有土宜山谷原濕肇
由氣化爰受形質喬條苞灌根葉華實堅脆美惡各具大
極色香氣味區辨品類食備果蔬材充藥器寒溫毒良直
有考分爲六類曰香曰喬曰灌曰寓曰苞曰直

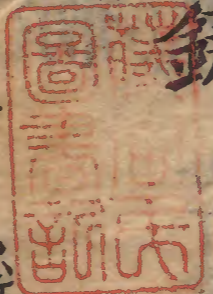
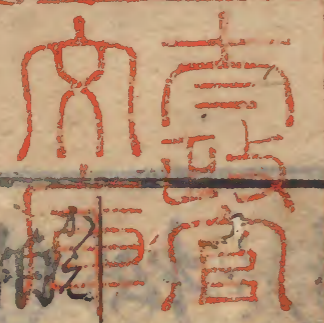
香木類

栢子仁

栢

檜栢

檜栢



伽羅木

仙柏

松

杉

桂枝

木犀

辛夷

木蜜

披

椴

五葉松

肉桂

茵桂

水木犀

沈香

深山檜

檳

梅

落葉松

桂心

桂

木蘭

奇楠

下子

高野檳
狗檳

母丁香
丁香片

白檀

樟

霹靂木

必栗香

乳香

騏驎血

篤耨香

盧會

降真香

釣樟

烏藥

楓

薰陸

安息香

龍腦

胡桐淚

大風子

楠

樟腦

檀香

雞冠木

沒藥

蘇合油

阿魏

返魂香

楓雜木
栴合觀

扉木

山礬

瑞香

和漢三才圖會卷第八十三目錄

香木類

黃蘗

黄蘗

波牟乃木

椿根皮

椿

鳳眼草

楸

檉

梧桐

小蘗

小蘗

厚朴

厚朴

漆

刺楸

桐

油桐

黃蘆

杜仲

梓

榎

岡桐

海桐

蕁桐 たうきり

黃棟樹 こうとうじゆ

莢蓬 けいほう

皂莢 さいけい

木欒子 ぼくろんし

檲 けい

柳 やなぎ

白楊 はくやう

菜盛葉 さいせいえつ

槐 かゐ

秦皮 しんぴ

肥皂莢 はいそうけい

没石子 ぼつせきし

波大豆 なみまめ

檉柳 しやうりやなぎ

扶移 ふいのり

棟 とうり

檀 たん

合歡木 がくわんぼく

無患子 むわんし

訶黎勒 かれりく

榎 えのき

水楊 すゐやなぎ

杞柳 きりやなぎ

贅柳 ちゆうりやなぎ

榆 い

烏木 くわんぼく

華欄木 くわらんぼく

巴豆 ぱとう

猪腰子 しゆゝし

美豆木 みとうぼく

古賀乃木 こがのき

榆白皮

美容柳 いようりやなぎ

蕪荑仁 わいじん

黑桤 くわい

梭欄 しやらん

海紅豆 かいかうし

石瓜 せきか

扇骨木 せんぼく

沙羅雙叉樹 しやらじゆうしやうじゆ

棕 しゆん

蘓方木 そほうぼく

樺 か

烏臼木 くわびつぼく

相思子 しんしし

鐵樹 てつじゆ

奈岐乃木 なぎのき

根多羅 こんたら

せんたん

訶子

多羅葉 たらしえり

榕 ろう

[Faint bleed-through text from the reverse side of the page]

和漢三才圖會卷第八十二

香木類

攝陽 城醫法橋寺島良安 尚順編



柏 かし

同 栢

栢 かし

側柏

唐音 ト

其材

兒手 カ

本綱松柏以為百木之長凡萬木皆向陽柏獨陰木而指西猶鍼之指北故字從白白即西方也俗作栢蓋此木至堅不畏霜雪多壽之木其葉側向而生故名側柏葉上有微赤毛其樹聳直其皮薄肌臙三月開花其花細瑣九月結實其實成林狀如小鈴霜後四裂中有數子大如麥粒

而芬香可愛處處皆有之乾州之柏子氣味豐美可也木
之文理亦大者多為菩薩雲氣人物鳥獸狀極分明可觀
有盜得一株徑尺者值萬錢宜其子實為貴也

一種花柏葉 樹濃而葉成象無子
一種叢柏葉 樹綠色也右二種不入藥

柏子仁 平辛 肝經氣分藥也又潤腎其氣清香能透心
腎益脾胃蓋仙家上品藥也

側柏葉 溫苦微 治吐血痢及赤白崩血常服殺五臟蟲益
入米其葉隨月建方取其多得月令之氣此補陰之要

藥久服之大益脾土以滋肺元且以之浸酒辟邪
壯筋桂為之使畏菊花及麩麩但惡麩而
以相釀酒無妨恐酒米相和異單用也

麋獸食柏而體香

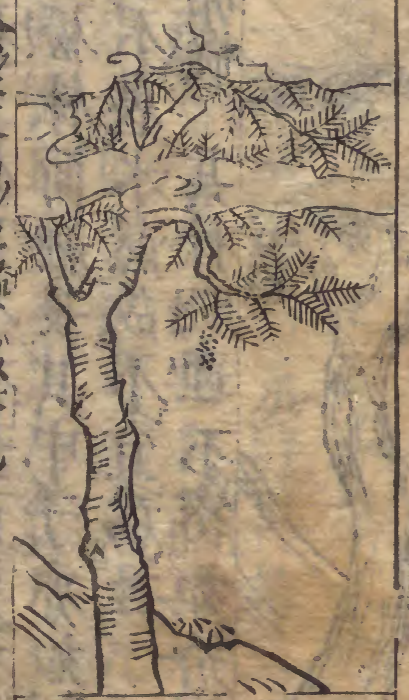
△按柏其葉似檜側向如薄片春月葉端生小花褐色而
不開直結子林如五倍子淺綠色冬四裂中有數子種

之易生蓋本朝則柏少檜多中華則柏多檜少

和名抄云榭一名柏加之按此抱字也抱柏似而傳寫
之誤後人不得改傳誤矣見于山果部

又俗以柏為榭之訓恐此不知柏柏同字而加開與和訓
相似故誤用矣

五雜俎云嵩山嵩陽觀有右柏一株五人聯手抱之圍始
合漢武帝封之太將軍又唐武后亦封柏於五品太夫人
但知秦皇之封松而不知封柏也



本細松葉柏身者檜也

檜ツラン
音聰
和名毛美

△按樅其樹皮有積理而與檜不同其葉頗似檜其實似松林而細長其中子亦如松子其材作板用為櫃箱性不堪水濕故不宜為柱

鬚鬚從 其材肌理不密如疥癬痕人訝為非樅



樅

音

いのき

樅

和名非
言火乃木也

幸種 倭俗

左木久佐

字說云檜葉與身皆曲以曲會名檜樅葉與身皆直詩經檜楫松舟是也

△按本草綱目柏葉松身者檜也其葉尖硬一名枯圓又云蓋此時珍誤檜與枯二種相混註之乎檜葉不尖硬而似柏葉而肥厚有細文柏直枝檜曲枝其樹相摩則有出火故名火木其實囁囁似杉實而無刺又有無實者

今人盛饅頭器鑄檜葉不知其槐焉其材白濃密無穢而美也能可堪水濕宜為屋柱宜作箱器最良材也皮以覆官屋謂之檜皮晉州之產堅而宜柱材尾州之產柔而宜器木

一種阿須檜 似檜而木心似椴為器脂出不佳此與檜只如有一夜之差乎匠人用偽檜須認即柏木也

叶似松而實乃柏也
此木之性也

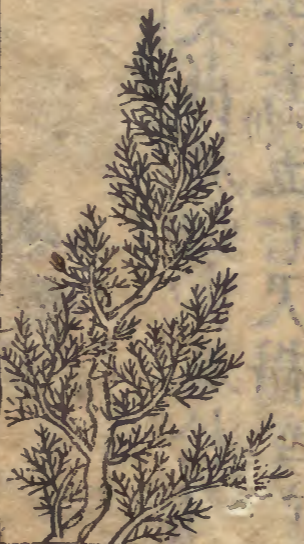
五雜俎云孔子廟中檜歷周秦漢晉幾千年至懷帝永嘉三年而枯三百九十年孫守之不敢動至隋恭帝時復生五十一年至唐高宗時再枯三百七十四年至宋仁宗時復榮至金宣宗時兵火摧折後八十二年至元世宗時故根復生至明太祖洪武二年凡九十六年其高三丈有奇至明弘治己未為火所焚今雖無枝葉而未嘗枯也聖人手澤其盛衰關於天地氣運豈可得思議乎



圓柏
俗云柏杉

本綱栢葉松身者檜也其葉尖硬亦謂之栢今人名圓栢以別側栢

△栢栢高者二丈余樹皮似杉及檜而材不堪用葉似栢而尖硬微似杉甚茂盛其枝極隱不見葉與身皆曲蓋此栢與杉相半者也俗為栢杉人植庭園愛其綠葉也不結實但本草所言則檜與栢混註而已
一種跋栢杉 其木葉似栢而如蔓跋行橫延數丈插枝亦生植之庭砌撓為龍虎船車之形



俗云以不木
クイポツ

本綱松檜相半者檜栢也

△檜栢樹其葉細密遠望之與栢杉無別但葉柔刺不尖硬有繩文而如栢及檜葉之文不結實高一二丈植之庭園可愛其木不宜為材相列鎌倉之產葉最美



和名無呂
比女無呂
姫檜 俗

爾雅翼云天將雨檜先知之起氣以應又負霜雪不凋乃

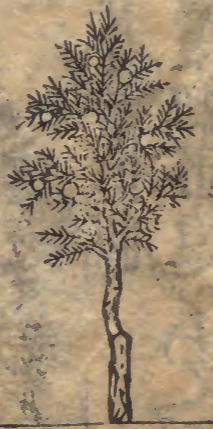
別有檜柳詳于喬木類下

木之聖者也故字從榿 陸機詩疏云榿生水旁皮赤如

絳枝葉如松 沈炯賦云榿似柏而香

△按榿樹似檜柏而高者三四丈葉甚細密軟刺經數歲者結子碧色微如麥門冬子

一種榿榿 樹葉與榿同其葉軟垂不結子一種並為材類榿能耐水濕



伽羅木

伽羅木 俗稱 於豆古 稱

△按伽羅木出於蝦夷及松前土人呼曰於豆古今京師亦希有之高五七尺樹葉並類檜柏而甚繁茂不見其枝極結實圓青色至秋紅熟如櫻桃人取食之味甜美

內有小白仁其櫛微黑色光膩如漆櫛木理故俗曰伽羅木乃柏之屬也



榿

彼音

臭榿 俗 和名末木 俗云久佐末木 別有真榿故名 臭榿別之

玉篇云榿作柱埋之能不腐者也

△按爾雅注云榿即杉別名也則是亦杉之屬乎然柏檜之類也魚州南部津輕松前多出之其樹皮狀與檜同剥皮用菅屋或緇繩以止槽漏脫之功無異于檜葉亦似檜而肥厚畧狹不結實其木甚大有高十余丈者用作櫨高稠堅勝於杉又長五六尺許伐斫名榿木櫨木送之大坂榿木則耕版覆屋勝于榿也櫨木則作榻櫨皆耐水濕良材也又長二三間方五六寸者宜作屋柱

今皇... 紀州高野山... 入折小枝葉供佛前故未見



高野槲

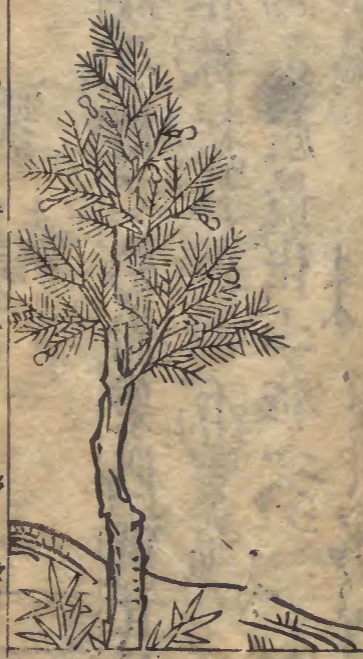
槲

音 顛
俗用槲字
者木頂也
別有真槲
故別之

△按槲以編傍為訓如柎之類俗字也此與真槲材用大似而樹葉迥異也信州木曾山中多有之葉畧似松而刺扁大其材色白密理最耐水作槽桶等勝於真槲

高野槲 出於紀州高野山入折小枝葉供佛前故未見

其大木
狗槲 葉扁大於槲不結子人家庭園栽之



仙柏

羅漢樹 同
羅漢松
俗云長加牟木

△按仙柏葉似狗槲而小甚細密一叢七八十葉六月葉間結子大如豆似小蒲萄而未圓本細長有重臺至秋其本肥大紫熟未圓青色儼似僧形故俗名羅漢樹其頭中有子頭以下紫肉味甜可噉夏月葉間生瘰癧葉每可掃去



榘

音 榘
榘榘也
又桑實為榘
今俗以榘訓
左和良

口... 榘... 榘... 榘...

△按榧乃柏之屬尾州驪州多有之葉似檜而微濼枿木皮濃於檜結實亦如檜其材微似杉而縱理也枿板膏屋甚良作扇箱作桶及筋以偽杉有臭氣初以熱湯可洗去臭小樹時與檜難辨但試折之則辨一種黑部久呂倍正其樹葉狀與榧木能似而榧粗大美燒鮫之則標愈可愛人偽為燒杉以作扇管



榧

榧 倭字
關東曰豆賀
關西曰止賀

△按榧乃檜之屬樹葉似榧其材可為屋柱可作器其大木根枿枿板甚微有雲龍之形勢亦良木也性耐水濕日向之產最佳土佐次之有榧樹出於土佐帶微赤耐水濕



松

容祥切

松黃 俗云美止利
麤音 麤同
參同 寮同
和名萬豆

本細松樹礫砢修聳多節其皮粗厚有鱗形二三月抽麤生花長四五寸采其花莖為松黃結實狀如猪心疊成鱗砌秋老則子長鱗裂其子大如柏子惟遼海朝鮮雲南者子大如巴豆可食謂之海松子詳見葉有二鬣三鬣五鬣之別五針者名松子松子老松餘氣結為伏苓千年松脂化為琥珀扶苓琥珀見松脂 松膏 松肪 松膠 溼青 松香 蜜語 曰倍伊木 倍豆木 古留留保宇余也
△松樹之津液精華也在土不朽氣味温甘 治癰疽惡瘡安五臟除熱指齒固牙去齒齲
赤龍皮 松木皮也治癰疽生肌止血

松葉 苦温 細切研每日食前以酒調下二錢 初服稍難

則自便矣令人不老輕身益氣久服絕穀不饑不渴

△按今人採松嫩葉漬水二三宿去惡汁以酒蒸七次晒

乾盛袋搗之桑乾時代煙草又用松脂煮湯去塵渣冷

冰又煮七次晒乾研末加水糖服之治痰痔癢心痛

松經霜雪不變色比之貞心稱貞木

史記云秦始皇上泰山風雨暴至休于松下枝垂禦雨因

封為太夫

考學考松也今丁卯之松乃松

字說云松柏為羣木之長故松從公猶公柏從白猶伯也

五雜俎云此說雖近有理然實穿鑿松柏之字直諧聲耳

五等之封始於三代而松柏之字製於倉頡寧預知後

世有公伯之爵耶且松字古作察从公者後世省文也

即且至微而丛公猶狙至劣而从侯豈亦以蟲之長乎

又云松欲不長以石抵其直下或髡其頂則不復長旁幹

四出久即偃地矣京師報國寺有松七八株高不過丈

許其頂甚平而枝幹旁出至十餘丈者數百莖大如

游龍恐其折每一幹以一木支之

事類全書云栽松春社日前帶土栽培百株百活舍此時

夫無生理也

種樹書云春分後勿種松秋分後方宜種松凡栽松須去

尖大根惟留四邊鬚根則無不盛

本朝播州印南郡曾禰松大周一丈八尺高一丈楠高一

丈三尺枝幹旁出從良向坤之長十丁丈從乾延巽長

七丈許每枝以木支之數百五十八本也相傳管神左

遷時於是自手所植松也丹州成相片葉松亦奇也

松節

耐久不朽然火以代油凡松性惡濕其材亦不

堪作水噐如屋柱須用煙行處如近濕地經久則生蠹

但日向之產為良材其肥赤色者能耐水作船槽亦佳

松有雌雄稱雌者木不甚大皮無鱗帶赤色葉細刺綠色

亦淡凡松茸生於雌松山松脂松節用雄松



五葉松

ごえいのまら 五鬣 五粒
五刺 五針
三葉者亦有

△按其樹皮細密葉亦細小軟刺淡色其材濃臙作板工
匠代檜下野日光飲食枕是也



落葉松

布之末豆

衡嶽志云繁葉如刺梅霜後盡脫故名落葉松
△按落葉松春生葉七刺或五刺如拾成細小而軟淡綠
色可愛信州木曾及富士山有之故俗名富士松京師

移種之呼曰姬小松多難長
一種蝦夷松 似富士松而葉畧長其色亦深至冬落葉
出於蝦夷地與州松前有之



杉

杉音

結音杉沙木
檜木
和名須木
言經直木也

本細杉類松而徑直葉附枝生其葉硬微扁如針結實如
楓實其木有赤白二種赤杉實而多油白杉虛而乾腐有
斑紋如雉者謂之野雞班作棺尤貴其木不生白蟻燒灰
最發火藥人家常用作桶板甚耐水江南人驚蟄前後取
枝神種出倭國者謂之倭木不及蜀黔諸峒所產者尤良
杉 治毒瘡者湯洗之無不瘥又治小兒陰腫燒

灰入臙粉清油調傳効

杉木 杉木葉汁の液の多きとよそふてつた夕暮の光

皮桂

△按杉人家植者有二種唐杉葉柔江戸杉葉小硬色淡
 並仲冬爲紅葉三月復青葉五月結實蠟葉七八橫生
 細株青色秋黃枯色二月可下種三月可插枝四月可
 移植最爲材之長老杉板有雲水之標爲水桶能耐水
 盛酒酒味美而久不敗羽州秋田長木澤多作出桶木
 ⊕如^ス此^キ四^ツ或^ハ六^ツ或^ハ八^ツ割長五六尺余名保太木或名
 龍木背隆似龍之甲也最長大者用爲船檣^ハ欄^ハ杖^ハ餘
 杉木節 治^レ膝^ハ瘡^ハ黑^ハ爛^ハ者^ハ用^レ老^シ杉^ノ節^ヲ燒^キ灰^ヲ麻^油調^レ隔^テ藥^ヲ葉^ニ
 貼^テ之^ヲ絹^帛包^テ定^メ數^ヲ貼^テ而^テ愈^ス
 杉木皮 治^レ金^瘡血^出及^チ湯^火傷^燒存^性研^傳之^ヲ或^チ入^レ雞
 子^清調^傳一^二日^ヲ愈^ス又^チ包^テ部^戸及^チ壁^ヲ用^レ杉^ノ皮^ヲ耐^火
 杉木脂 本草不載其主治然蠻人^名阿^毛年^久入^レ膏^藥中
 用^レ之^ヲ蓋^ニ攄^テ杉^ノ材^ノ杉^ノ節^ノ之^功可^レ推^知



肉桂

めつけい 棧^音 寢 牡^音 桂

本綱肉桂交趾廣州及嶺南有之生必高山之巔冬夏常
 青其類自爲林能侵害他木更無雜樹桂有數種其葉長
 如枇杷葉堅硬有毛及鋸齒三四月開白花九月結實其
 皮^厚廣^薄而^味淡^多脂^者牡^音桂^板也 皮^厚而^辛烈^者
 爲^肉桂^而稱^官桂^者乃^上等^供官^之桂^也 皮^最薄^者爲^桂
 桂^枝 去^肉桂^內外^皮者^即爲^桂心^也 按^此內^外皮^之內^字
 一種^菌桂^也 葉^如桮^葉而^尖狹^光淨^有三^縱文^而無^鉅齒^也
 其^花有^黃有^白其^皮薄^而卷^即此^本處^有肉^桂也^詳于^後
 藥^性賦^註曰^其在^下最^厚者^曰肉^桂 去^其鹿^皮爲^桂心^也
 其^在中^次厚^者曰^官桂 其^在上^薄者^曰薄^桂 其^在

嫩枝四發者曰桂枝皆於一樹上別之立名也

肉桂辛熱有入足少陰太陰經血分能下行而補腎也

桂枝入足大陽經也利肝肺氣霍亂轉筋頭痛腰痛出汗補命門不足益火堅筋骨下部腹痛非此不能止

得參人參甘草來門冬大黃黃芩芍藥中益氣得柴胡乾地黃癩吐逆雖有小毒何施與烏頭附子為使全取其熱性而已與巴豆乾漆穿山甲同用則小毒化為大毒也

△按本草肉桂之類諸說有異同今以時珍之說為據而

肉桂官桂以為一物者非也但官桂最上之肉桂則今

東京肉桂以可充也東京即安南國也之產肉厚長尺許纖裁以木皮縛之甚辣風味佳不粘舌也交趾之產

次之東京肉桂多桂枝少廣西潯州亦次之交趾之產羅之產粘于舌近年中華船亦有肉桂皆不及於東京今藥肆名官桂者皮如桂心皮而畧有艷潤而不甚疎自此一種與時珍之說不合

桂心

蒙筌云去外甲錯鹿皮近木黃肉曰桂心或謂去內外

△按肉桂桂心本一物也然今藥肆所販桂心多用倭桂出於薩州川內肉桂單名桂心用之皮厚香氣甚自唐

來桂心香少蓋無肉與心之差別誤來而已

氣味苦辛治九種心痛腹內冷氣痛不可忍止下痢通

桂枝

桂枝乃肉桂木枝皮也其嫩枝小者為柳桂

氣味微溫去傷風頭痛橫行手臂治痛風及心痛脇痛

凡太陽病發熱汗出者此為營弱衛強陰虛陽必湊之故皆用桂枝發其汗此乃調其營氣則衛氣自和風邪無所容遂自汗而解非桂枝能開湊理發出其汗也

多用桂枝者以之調和營衛則邪從汗出而汗自止非
 桂枝能閉汗孔也非若麻黃能開庸醫遇傷寒無汗
 者亦用桂枝誤之甚矣其柳桂尤宜入上焦藥用上
 △按一種有藁桂枝者不佳不可用



箇桂

ミ人けの

箇桂 小桂

本草必讀有箇
 桂之圖與杜桂
 相及誤也今改
 正之

本綱箇桂葉如柿葉而尖狹光澤有三縱文而無鋸葉表
 裏無毛其花有黃有白其皮薄而卷如筒故名箇桂其老
 木皮及大枝皮堅版不能重卷味淡不入藥用小枝皮薄
 而卷及二三重者良然主治與肉桂桂心迥然不同昔人
 所服食者蓋此類耳

皮辛溫 養精神和顏色為諸藥先聘久服輕身面生光
 華常如童子

△按箇桂處處植之呼曰肉桂木其形狀如上說但葉區
 本未秋尖綠澤而背色淡摘其葉經半時則縱文變赤
 黑色既黃枯者枝葉根皆辛溫香氣甚
 真肉桂葉如枇杷葉者未見之



桂

かろ

桂

和名加豆良
 肉桂之桂名
 女加豆良

本綱桂葉如柏葉澤黑皮黃心赤謂之單字桂不藥入用
 △按本朝有單字桂者其葉圓小似荻葉而木心赤堅而
 易斫用作碁枰枱赤或為木屐齒良尾列與州及阿波

土佐多出之蓋不似拍檜葉別此一種乎



木犀花

巖桂
毛久世伊

本綱巖桂此箇桂之類而稍異其葉不似栲葉亦有鋸齒如枇杷葉而粗澀者有無鋸齒如卮子葉而尤潔者叢生巖嶺間其花有白者名銀桂黃者名金桂紅者名丹桂有秋花者春花者四季花者逐月花者其皮薄而不辣不堪入藥惟花可收茗浸酒鹽漬及作香茶髮澤之類耳
花辛溫 同百藥煎孩兒茶作膏餅噙生津辟臭化痰治虫牙痛
△按木犀葉似海石榴而畧長有鋸齒五六月開小花香且淡白色此所謂銀桂矣未見黃及紅者也考其上治

二種アリ花鏡録
芳譜等二見

畫譜云木犀葉邊如鋸齒而紋麗者其花香甚灌以猪糞花茂蠶沙壅之亦可



水木犀

俗云毛豆古久

本綱木犀一種葉無鋸齒如卮子葉而尤潔叢生巖嶺間謂之巖桂而粗澀者即木犀也
△按水木犀今人家庭園植之難長而有大本小枝多每枝稍五七葉最茂挾長厚光澤背淡夏開小白花其香似木犀花香結子三四顆作簇有彩色自裂中有赤子種其子亦生其葉四時不凋秋有紅葉者新古相禱亦美

土佐多出之蓋不似拍檜葉別此一種乎



木犀花

巖桂
毛久世伊

本綱巖桂此箇桂之類而稍異其葉不似栲葉亦有鋸齒如栲把葉而粗澀者有無鋸齒如卮子葉而尤潔者叢生巖嶺間其花有白者名銀桂黃者名金桂紅者名丹桂有秋花者春花者四季花者逐月花者其皮薄而不棘不堪入藥惟花可收茗浸酒鹽漬及作香茶髮澤之類耳
花辛溫 同百藥煎孩兒茶作膏餅噙生津辟臭化痰治虫牙痛

△按木犀葉似海石榴而畧長有鋸齒五六月開小花香色此所謂銀桂矣未見黃及紅者也考其主治

則入透頂香外即藥而可矣
畫譜云木犀葉邊如鋸齒而紋麗者其花香甚灌以猪糞花茂蠶沙壅之亦可



水木犀

俗云毛豆古久

本綱木犀一種葉無鋸齒如卮子葉而尤潔叢生巖嶺間謂之巖桂而粗澀者即木犀也
△按水木犀今人家庭園植之難長而有大本小枝多每枝稍五七葉最茂狹長厚光澤背淡夏開小白花其香似木犀花香結子三四顆作簇有彩色自裂中有赤子種其子亦生其葉四時不凋秋有紅葉者新古相禰亦美



木蘭

モツレ

木蓮 杜蘭

林蘭 黃心

和名毛久良迹

本細木蘭生深山者尤大可以為舟大者高五六丈冬不凋枝葉俱疎身如青楊有白紋葉如桂而厚大無脊花如蓮花香色艷臟皆同獨房莖有異四月初始開二十日即謝不結實其花內白外紫亦有四季開者又有紅黃白數色其木肌細而心黃梓人所重也或云其樹雖去皮亦不死

△按木蘭出於和州大峯者花如山茶花六月開有紫白二種未見紅黃者也

畫譜云木蘭花未開者澆以糞水則花大而香其辦擇沈精潔挹麴油煎食



辛夷

スイニイ

辛雉 侯桃

房木 迎春

木筆

俗云古不之

幣辛夷 之天古不之

本綱辛夷高三四丈其枝繁茂正二月花開花落乃生葉夏初復生花經伏歷冬葉花漸大其花初出枝頭苞長半寸而尖銳儼如筆頭重重有青黃茸毛順鋪長半分許及開則似蓮花而小如蓋紫苞紅焰作蓮及蘭花香其子赤似相思子但辛淺者無子亦有白色者又有千葉者苞 辛温 治頭風腦痛一切鼻病

凡鼻氣通於天天者頭也肺也肺開竅于鼻而陽明胃脈環鼻而上行腦為元神之府而鼻為命門之竅入之中氣不足清陽不升則頭為之顛九竅為之不利辛温走氣而入肺其體輕浮能助胃中清陽之行通於天所以能温中治頭向目鼻九竅之病

△按辛夷處處人家亦栽之賞其花美
一種有白花八重者婆婆娑如幣俗呼曰幣辛夷

考之 今此物不出リて其の類は



りんかり

沉香

沈水香 蜜香
阿迦噶香 梵書

チンヒヤン

本綱沉香出天竺諸國其木似白楊葉如冬青而小皮青色經冬不凋夏生花白而圓秋結實似檳榔大如桑椹紫而味辛其積年老木根外皮幹俱朽爛木心與枝節不壞堅黑沉水者即沉香也 半沈者為棧香與水向平者不沈者為黃熟香其根節輕而大者為馬蹄香膏麻凝結自朽出者曰熟結 刀斧伐仆膏麻結聚者曰生結 因水朽而結者曰脫落 因蟲隙而結者曰蟲漏

堅黑者為上黃色者次之 角沈 黑潤 黃沈 黃潤 蠟沈

柔嫩革沈 殺穢皆不枯如紫角硬重沈干水下者為上

海南沈香冠絕天下萬安 黎母山 東一片萬錢也占城之

沉香不若真臘真臘不若海南

沈香辛微治心腹痛益精壯陽暖腰膝補右腎命門補脾胃止吐瀉冷氣治大腸虛閉小便氣淋

聖皇本紀云推古天皇三年異木寄淡路以代薪其香妙絕也異之而獻大二圍長一丈餘太子曰是沉水香也此

木名梅檀香天竺國多出處南天竺南海岸夏月諸蛇相繞此木清冷故也人以矢射冬月蛇蟄即斫採之沈水久

者為沈水香不久者號為淺香

△按沈香交趾之產脂潤柔靱而重為最上暹羅之產色

似鷄彪而香亦佳次之太泥之產木理相透狀色美而其香不佳占城之產白黑襟似鷄彪而香不佳也近手中華之產亦少將來之

中華之產亦少將來之



奇楠

奇南 琪楠
奇藍
伽羅 今傳
伽羅者梵語阿
伽羅香之田名平

本草彙言曰奇南香原屬沉香同類因樹分壯則陰陽形質臭味情性各各差別其沉香為壯味苦陰體而陽用奇南為壯味陽也陽體而陰用

陳眉公秘笈云奇南出於占城在一山首長禁民不得採取犯者斷其手彼亦貴重

△按伽羅乃香木至寶者如漢同貴之然本草綱目不詳辨之何耶蓋深木香中撰出之換名稱奇楠奇藍等乎楠藍字義不可拘分北壯為安沈香一片價萬錢者則亦不然沈木香即奇楠也其出處亦與沈香同交可知古者伽羅與沉香不別也其出處亦與沈香同交趾暹羅占城也凡伽羅脂潤柔韌味微辛者佳也不潤

或帶白色味微甘者不佳但其香氣美惡以言不可論耳大抵交趾之產最上暹羅者次之占城又次之和列東大寺名香有二種一名黃熟香俗云蘭奢待有二名大紅塵有重四貫天竺漸名香鮮殊大者希也



木蜜

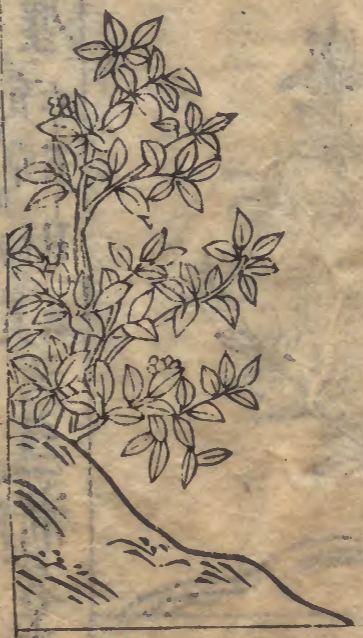
蜜香 沒香
多香木 阿羅
極音密唐韻
和名之木美
又名俱木亦名
木蜜與此不同

本綱此亦沈香之類形狀功用兩彷彿樹長丈餘皮青白色葉似槐而長花似橘花而大子黑色大如山茱萸酸甜可食其根本甚大伐之四五歲取不腐者為香氣味辛温辟臭氣去邪鬼尸注心氣

△按沈香亦名蜜香樹漆路丹波播磨多有之折枝供佛葉似冬青而淺青色此與本草所言沈香葉似槐而長

稱異摘葉畧有椒氣六月開細白花結實青白色如天
 藜子熟則裂破有中子五六顆大如豆而潤滑味甘人
 食之多食則醉恐可有小毒山雀喜食之呼枝葉稱花
 捺皮及葉乾未焚香名之林香浮圖一曰不可闕之辟
 氣尸注惡氣之功宜哉登愛宕山人必求搔歸其葉不
 着水者枯亦不落如雷震非常時燒於竈亦有據

正字未詳



深山檜

△按深山檜樹葉似檜而葉不韌其香畧似山礬花香西
 月開細白花秋結子赤色似仙靈子採葉陰乾為藥
 氣味苦微 治疝氣腰脚痛甘草少入煎服



丁子

丁香雞舌香
 附 母丁香
 丁香皮

本綱丁子出崑崙國及交州廣州南番其樹高丈餘木類
 桂葉似櫟葉二三月開花圓細黃色凌冬不凋七月成子
 其子出枝蕊上如釘長三四分紫色但有雌雄雄者顆小
 而名丁香雌者大如山茱萸名母丁香舌名雞用雄則須
 去丁蓋乳子其樹皮名丁香皮似桂皮而厚氣味同丁香
 丁子辛熱温脾胃止霍亂治五痔及齒齩虎嘯小兒吐瀉
 壯陽療反胃嘔逆不可見火
 香衣辟汗氣丁子一兩山椒六 治瘡瘍不先澤不起
 發或脹或瀉或渴或氣促表裏俱虛之證陳文中用木
 倍加丁香官桂蓋運氣在寒水司大之際又值嚴冬鬱
 遏陽氣故用大辛熱之劑發之者也若不分氣血虛實

寒熱經絡一藥
用其殺人也

母丁香 印離也 拔去白鬚孔中用薑汁塗之即生黑者
按阿蘭陀咬啣吧船到南蠻交易以渡之外科呼丁香
油名加良阿保



檀香

ぐんかり

旃檀 真檀
白檀 紫檀
黃檀 赤旃檀

雲南人呼紫檀為
勝沈香即赤旃檀

木綱旃檀不生中華江淮所生木亦其類而但不香爾出
廣東雲南及占城真臘瓜哇渤泥暹羅三佛齊回回等國
今嶺南諸地亦皆有之有黃白紫之異樹葉皆似荔枝皮
青色而滑澤其皮實而色黃者為黃檀皮潔而色白者為
白檀皮腐而色紫者為紫檀其木並堅重清香而白檀尤
良紫檀新者色紅舊者色紫有蟹爪文新者以水浸之可

藥物皆俱可作帶勝扇骨等物

白檀 辛温

紫檀 鹹寒

氣分藥故能理衛氣而調脾肺
血分藥故能和營氣而消腫毒治金瘡



降真香

雞骨香

かすんかすん 紫藤香

キヤンチンヒヤン

本綱降真香廣東廣西安南及占城暹羅渤泥琉球諸香
皆有之似藜方木燒之初不甚香得諸香和之則特美仙
傳伴和諸香燒煙直上感引鶴降離星辰燒此香為第一
因名降真生叢林中頗費坎斫之功乃樹心也其外白皮
厚八九寸或五六寸焚之氣勁而遠
草木狀云紫藤香長莖細葉根極堅實重重有皮花白子

黑其莖截置烟焰中經久成紫香可降神
氣味辛温燒之辟天行時氣宅舍怪異又小兒帶之辟邪
惡氣治折傷金瘡止血定痛消腫生肌且無癢痕佳
樹木
按降真香其樹形狀異說未決



楠

久須乃木

本綱楠生南方其樹直上童童若幢蓋之狀枝葉不相礙
葉似豫章而大如牛耳一頭尖經歲不凋新陳相換其花
赤黃色實似丁香色青不可食幹甚端偉高者十餘丈
者數十圍氣甚芬芳為梁棟器物皆佳蓋良材也色赤者
堅白者脆造船皆用之其性堅而善居水久則當中空為

白蟻所穴其近根年深向陽者結成草木山水之狀俗呼
為殼楠楠宜作器
按楠葉似櫛葉而光澤背淡白邊畧反卷莖微赤五月
開細白花帶黃其子如豆大而青色本細似細口梨形
其木堅實耐水以造船其根株經歲者變為石
本綱楠生南方其樹直上童童若幢蓋之狀枝葉不相礙



樟

俗云太布

本綱樟木高丈餘小葉似楠而尖長背有黃赤茸毛若枇
杷葉上毛四時不凋夏開細花結小子木大者數抱肌理
細而錯縱文章多故謂之樟宜於雕刻氣甚芬烈但樟有
大小其小者名豫木生至七年乃可分別船多利用之

△被樟木似楠而木理畧麗堪水土也不如楠之強其葉似楠而較長厚背有微毛有赤樟烏樟之二種黑樟乃釣樟也赤者實亦赤黑者實亦黑但烏樟葉則無毛



烏樟 輪縮
枕譜 豫
樟有大小二種
小曰豫大曰章

本綱此亦樟之類而小者也高丈餘葉似楠葉而尖長背有赤毛若枇杷葉上毛根似烏藥香以根皮刮屑止金瘡血甚驗以莖葉置門上辟天行時氣其材作舸船次干樟木
△按楠樟難長一歲僅一丈而有數抱大木桐梓易長一歲數尺而不有大木以為商人戒貪多利而好奈者富

不久得小利而守後者福不盡



部腦
樟腦

本綱樟腦出部州漳州狀似龍腦白色如雪樟樹脂膏也煎樟腦法用樟木新者切片以井水浸三日三夜入鍋煎之柳木頻攪待汁減半柳上有白霜即瀝去滓煎汁入瓦盆內經宿自然結成塊也他處雖有樟木不解取腦又鍊樟腦法用銅盆以陳壁土為粉糝之却糝樟腦一重又糝壁土如此四五重以薄荷安土上再用一盆覆之黃泥封固炭火上款款炙之須以意度之不可大過不及勿令走氣候冷取出則腦皆外干上盆如此外兩三次可充片腦也樟腦即龍腦也余多製製片腦不可不辨

氣味辛熱通關竅利滯氣霍亂心腹痛寒濕脚氣殺蟲

與硝磺同性水中生火其焰益熾又燒烟熏衣筐席簟

能辟壁虱虫蛙治疥癬齒肉

凡用每兩以二益合住濕紙糊口文武火燻之半日許取出冷定用之

△按樟腦出於日向薩摩大隅深山中採老楠木以圓及

鉤取盛土鍋上亦蓋鍋蒸炙之腦外着干上如霜乃

此樟腦也此物能殺蟲凡藥種易蛀物四月晒乾用樟

腦包紙納其箱櫃中封口則雖極暑不蠹也其藥使時

隔紙焙則樟腦氣去如忌火藥包紙置干濕地亦樟腦

雷辟靈木

推古天皇三十六年遣河邊臣於藝州造舟船仍至藝州

覓舟材時有一木其大十圍使人支伐之時有人曰此名

木也自古伐之雷電出其人故號雷靈木不可伐河邊臣

曰昔天下無非皇土雖雷神豈逆皇命耶使人支伐之當

此時大雨雷電河邊臣案劍曰雷神無犯人夫當傷我身

而仰待之霹靂不震犯而止於是伐其木作舟船

△按其樹不載形狀不知何木也樟楠杉檜之類乎



烏藥

ウ、ヨツ

旁其 鱗魮

矮樟 其氣似樟故名

本綱烏藥木似茶檟高五七尺葉微圓而尖其狀似鱗魮

鯽魚而面青背白有紋四五月開細花黃白色六月結實

其子如冬青生青熟紫核殼極薄其仁香而苦根如芍藥

嫩者肉白老者肉褐色如車轂紋形如連珠者佳其根葉

亦有香氣然根有二種嶺南者黑褐色而堅硬天台者白

而虛軟世稱天台之產為勝今比之洪州衡州者天台香

味為多入藥功效亦不及

根辛温散諸氣故入中風中氣藥婦人血氣小兒腹中

諸蟲除一切冷氣治霍乱反胃吐食瀉痢其功不可悉

載猶犬百病並可磨服

△按烏藥能雖治鳥獸之病而烏藥之鳥非鴉鳥之鳥以

烏禡色名之耳凡堅而直者不佳俗稱久久利者良



懷香

音懷

くわいこう

魁婁婆香

楞嚴經出

本綱懷香江淮湖嶺山中有之大者丈許小者多被推葉青而長有鋸齒狀如小蘗葉其香對節生其根狀如枸杞根而大煨之甚香楞嚴經所謂煎水沐浴即此香也



必栗香

音詹香

ひつりまろかろ花木香

本綱必栗香生高山中葉如老椿檮置上流魚悉暴腮而死木為書軸白魚不損書也



楓

音風

おくり

攝攝爾雅

和名半加豆良

俗以為蝦蟇樹者非也

本綱楓南方高山中甚多其木枝幹修聳大者連數圍木性甚堅有赤有白白者細臈葉圓而作岐有三角而香二月有花白色乃連着實大如鴨卵其實成毬有柔刺至霜

後葉丹可愛其枝弱善搖故字從風五月斫其木為坎十

一月采脂其脂為白膠香梵書謂之薩

爾雅注云楓脂入地千年為琥珀楓菌有毒食之令人

黃帝殺蚩尤於黎山之丘擲其械于大荒之中化為楓木

之林楓木歲久生瘤如人形遇暴雷驟雨則

白膠香平若治一切癰疽瘡疥金瘡生肌止痛吐血咯

血燒過搽牙永無牙齒疾為外科要藥

大楓子甘熱主癩風疥癬殺蟲

△按倭名抄云楓加豆名貯有脂而香一名桂加豆良以為

楓與桂如雌雄矣然未知其楓也又本草綱目喬木下

有大風子恐此大楓子重出者乎

大風子辛熱有毒能治大風疾故名之南方有之大樹之子

狀如椰子而圓其中有核數十枚大如雷九子中有仁

白色久則黃人取其油名大風油可以煎藥

本草必讀醫學入門皆以大風子附于大楓樹下九藥

紙槌去油如...

近世倭方治癩病為君藥以他藥佐之多有奇效其油

和藥傳疥癬諸瘡及虱瘡亦有効藥肆偽稱雷九油今

禁虛名直稱大風子油也從暹羅交趾柬埔寨多來



雞冠木

雞頭樹
蝦蟇手木
和名賀倍天乃木
一云加比留提乃木

俗通稱毛美知

△按本草綱目楓葉有岐作三角至霜後葉丹可愛則雞

冠木亦楓之屬乎然楓花白色實大如鴨卵則與雞冠

木花實迥異也猶朝鮮松子大而異常

雞冠木有數種高者二三丈葉有尖岐如蝦蟇手大抵

七八岐或九岐又有十三葉者謂之十三重三四月

嫩葉紅色映滿山五六月復青葉深秋其葉黃落經歲

者則五月開小黃花狀如飛蛾梢頭結實中子如牛蒡子
 和州龍田雍州高雄山最多至秋葉丹赫耀天下賞
 美之凡草木秋乃紅葉者多有之而蝦手樹葉為勝故
 只稱紅葉即蝦手葉也猶只稱花則櫻花也花與紅葉
 左右之以悅人目者也然於中華此二物似闕也

八入

青海

毛檀

野村

透明

唐蝦墓手

絲垂蝦墓手

凡透明十二

一重唐蝦墓手之三種色青但在山中者

春嫩葉正赤色而四月復青葉

葉大岐深而色甚鮮明五月復青葉

同青海而葉稍小

葉大而深紫色

葉岐深而纖色常青

葉最大有十二三岐而青

枝葉勃垂似絲垂柳狀

乳香



馬尾香 摩勒香

多伽羅香 佛香

天澤香

蠻語 未須良以加 又云未須天 木須

本綱乳香乃薰陸中似乳頭者總名為薰陸香出於天竺
 及大食國波斯國其樹類松以斤斫樹脂溢於外結而成
 香聚而成塊圓大如乳頭透明者為上品以瓶收者
 為乳次之雜沙石者為黑次之惟燒之可辨雜之
 乳香微溫 香竄能入心經活血定痛故癰疽瘡瘍心腹
 痛要藥素問云諸痛癢瘡瘍皆屬心火是矣產科諸方
 多用之亦取其活血之功爾
 乳香至粘難碾用時以繒袋掛於窓隙間良久取研乃
 不粘入丸散微炒殺毒則不粘念古今醫統云研時口
 △按乳香樹雖似古松而花實有無未詳或謂波斯國松

樹亦非也然乳香形色氣味與松脂不遠也且薰陸香乳香本是一物而氣色各別功用則稍異故立各條



薰陸香

本綱薰陸香乳香為一物以如乳頭者為乳香主治亦似而異

薰陸 微温 治風水毒腫去惡氣伏尸癰瘡癩毒

△按今多乳香用唐藥薰陸用倭藥而倭薰陸出於與州南部山中掘地取之松津液半盛夏則鎔融蚊蟻粘着者多只合香家多用之入藥用者希也

沒藥

末藥 女伊羅 蠻語



本綱沒藥生波斯國今海南諸國及廣州或有之樹高大如松葉青而密歲久者則有脂液流淌在地下凝結成塊大小不定黑色似安息香又云皮厚一二寸未時掘樹下為坎用斧伐其皮脂流於坎旬餘取之沒藥 治金瘡諸惡瘡痔漏凡乳香活血沒藥散血皆能止痛消腫生肌故二藥每每相兼而用

△按乳香沒藥外科要藥也阿蘭陀流膏藥婆之利古牟用止痛消腫以乳香沒藥松脂蠟麻油煉成烙分釀本草必讀云戲術酒滿過盞空盞先以沒藥抹杯弦斟酒高下二分流不出

本草綱目卷之...



血竭

騏驎竭

此物如乾血
曰騏驎者隱
語也

キリンキツ

本綱騏驎血今南番諸國及廣州皆出之木高數尺婆娑
可愛葉似櫻桃而有三角其脂液從木中流出滴下如膠
餘狀久而堅凝乃成竭赤作血色或於樹下掘坎斧伐其
樹脂流於坎旬日取之

試之以透指甲者為真又以火燒之有赤汁涌出久而
灰不變本色者為真也凡使先研作粉篩過入丸散用
若同衆藥搗則化作塵飛也

氣味甘鹹 治心腹卒痛金瘡血出破積血止痛生肉
和血之聖藥也乳香沒藥雖主血病而兼入氣分此則
專於血分者也

△按騏驎血東埔寨吹囉吧暹羅皆渡之有數品以糝包
之類唐粉故名糝手為上為粉正赤者良今試之所謂
透指甲者亦燒之灰赤不變本色者未見之



安息香

安息香

本綱安息香生南海波斯國樹中脂也樹長二三丈皮黃
黑色葉有四角經冬不凋二月開花黃色花心微碧不結
實刻其樹皮其脂如錫六七月堅凝乃取之燒之通神辟
衆惡燒之能集鼠者為真大明一統志云樹如若棟大而
直葉似半桃而長木心有脂
五雜組云安息香能聚鼠其烟白色如繖直上不散又狼
烟亦直上也

本草綱目卷之...

氣味辛苦。治邪鬼。癩癧。鬼胎。產後。血運。
△按安息香。今出於莫臥爾。咬啣吧蓋。試燒之。而不能鼠
集。未知謬說。乎。不獲真者。而然乎。

そめいし 咄魯瑟劍書

蘇合油



本綱蘇合油。如羈膠。黃白色。中天竺國出。蘇合香。是諸香
汁煎成。非自然一物也。或云。今出安南。三佛齋。諸番國。樹
生膏。可為油。胡人將來。欲貴重之。飾曰。是獅子屎也。

氣味甘溫。氣竄能通。諸竅臟腑。故其功能。辟一切不正。

氣殺鬼精物。和劑局方有。蘇合香丸。能治。卒心痛。時氣
鬼魅。暴痢。月閉。小兒驚癇。客忤。大人。中風。中氣。狐狸病。

△按蘇合香油。雖未膏。不言其樹形狀。惟諸香煎汁。不載。

其練方。故未詳也。本草必讀云。來從西域。賣自廣東。

とくろくか

篤耨香



本綱篤耨香。出真臘國樹之脂也。樹如松形。其香老則溢
出色白而透明者。名曰篤耨。盛夏不融。香氣清遠。土人取
後。夏月以火炙樹。令脂液再溢。至冬乃凝。復收之。其香夏
融。冬結。以瓢瓢盛。置陰涼處。乃得。不融雜以樹皮者。則色
黑。名曰黑篤耨。為下品。主治。回驚。野黠。

本草綱目卷之八十一 香部 篤耨香



龍腦香

錫婆羅香
片腦水片
梅花腦
膏
名婆律香

本綱龍腦舊出西海婆律國今南番諸國皆有之其木高七八丈大可六七十圍如積年杉木狀旁生枝其葉正圓而背白結實如豆蔻皮有甲錯香即木中脂也以白瑩如米及作梅花片者為良又有米腦速腦金脚腦等龍腦者或云千年老杉樹其枝幹不曾損動者則有香若損動則氣洩無腦矣

龍腦辛苦 婦人難產以新汲水研末服立下治內外障服病小兒驚風先入肺傳於心脾能走能散然非常服之藥甚清香為百藥之先萬物中香無出其右者合糯米炭相思子或用杉木炭貯之則不耗幹腦偽以

△按龍腦色白似雲母片而透明者名梅花腦為上品細小色不鮮明且黑者雜名美止利為下品不入藥用合香家用之如水濡者不透明或無稜者乃以檀腦雜亂者也宜辨之

檀腦再燒者名反腦與片腦字同聲故誤以為一物甚非也凡抹龍腦安于檜上以檜篋按之則能細末成



阿魏

阿虞 蕪渠
哈昔泥

本綱阿魏有草木二種草者出西域苗葉根莖酷似白芷搗根汁日煎作餅者為上截根穿暴乾者為次體性極臭而能止臭亦為奇也木者出南番木長八九尺皮色青黃三月生葉似鼠耳無花實其枝汁出如餡久乃堅凝也

大明一統志云出火州及海牙國者草高天許根株獨立
 枝葉如蓋臭氣逼人其汁熬名阿魏所謂出於西域
 草之阿魏也 出三佛齋及暹羅國者樹不甚高土人斫
 竹筒于樹內滿其中冬月破筒取之所謂出於南蠻木之
 阿魏也西南風土不同故或如草如木也
 人多煎蒜白偽之諺云黃芩無假阿魏無真以其多偽
 也驗法阿魏安銅器中一宿至明法阿魏應白如銀汞
 無赤色者真也

氣味 辛 殺下 細蟲 極效 治癩 以無根 治痢 以黃連木 香湯下之

△按阿魏多偽華人尚難辨况於日本乎今所來者燒之
 試多有蒜氣蓋此以蒜偽者乎



盧會

口ウホイ

ろくろい

象膽

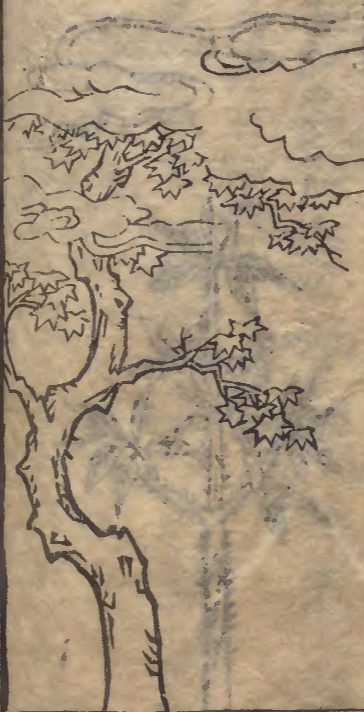
黑而苦故名 象膽者隱語也

本綱盧會原在草部瓜哇三佛齋諸國所出者乃草屬狀
 如鸞尾采之以玉器搗成膏生波斯國者乃樹脂也狀似
 黑錫蓋二說不同豈亦木質草形乎
 氣味 苦寒 厥陰經藥其功專於殺蟲清熱故能治小兒
 癩癩驚風五疳殺三蟲傳醫齒甚妙
 △按盧會難辨真偽亞干阿魏其味苦而後微甘者為真
 然本草謂只甘



胡桐淚
胡桐酸
胡桐律

本綱胡桐淚生西域肅州及涼州其木初生似柳大則似桐蟲食其樹而汁出下流似眼淚又有入土石成塊如齒齲者形如小石片子黃土色為上有夾爛木者氣味鹹苦大寒今治口齒家多用為最要之藥能軟一切物瘰癧非此不能除又可為金銀錫藥



返魂香
附
兜木香

本綱漢書及博物志所謂靈香是也返魂樹西域有之狀如楓栢花葉香聞百里采其根水煮取汁鍊之如漆乃香成也凡有疫死者燒豆許重之再治漢武帝時月氏國貢此香三枚大如燕卵黑如桑椹值長安大疫西使請燒一枚辟之宮中病者聞之即起香聞百里數日不歇疫死未三日者熏之皆活乃返生神藥也此說雖涉詭怪然理外之事實或有之

兜木香

漢武故事云西王母降燒兜木香末乃兜渠國如大豆塗宮門香聞百里關中大疫死者相枕聞此香疫皆止死者皆起此乃靈香非常物也



扉木

とびらき
俗名抄用石楠草三字
俗云止比良乃木
今云止閉良
正字未詳

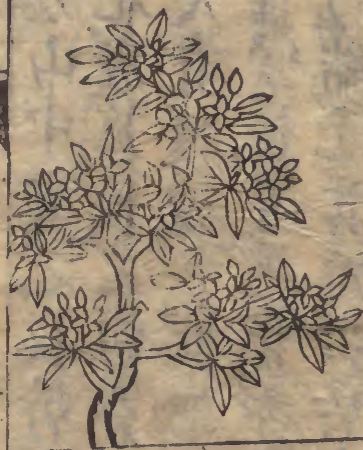
△按此樹山中多今人家庭園植之樹葉狀似楊梅而有臭香相傳云除夜插之門扉能辟疫鬼故名扉木矣四月開小白花結實四五顆攢生青色稍熟自裂中有子赤色似水木犀子而大治牛病用葉插椽鹽少許和與之良



山礬

さんらん
芸香七里香
柘花 旋花
春桂 瑒花
本草灌木類有之
今改移于此

本綱山礬山野叢生甚多而花繁香馥故名芸多也者株高丈許其葉似梔子葉生不對節光澤堅強畧有齒凌冬不凋三月開花白如雪六出黃蕊甚芬香結子大如椒青黑色熟則黃色可食其葉取以染黃及收豆腐或雜入礬中又采葉燒灰以染紫為黝不借礬而成故名山礬葉酸澁治久痢止渴殺蚤蠹
畫譜云其花細小而繁香馥甚遠故俗名七里香
△按山礬未詳蓋沈丁花之類也而曰似梔子葉凡梔子葉有齒與無齒有二種山礬葉有齒沈丁花葉似無齒梔子葉有花四出與六出色白與淡紫子有與無之違



瑞香

ずいじやう
睡香 五雜組
俗云沈丁花
誤日里牟
知也字介
本草芳草類有之
今改移于此

本細瑞香南方山中有之枝幹婆娑柔條厚葉四時不凋
 冬春之交開花成簇長三四分如丁香狀有黃白紫三色
 其高者三四尺有數種有枇杷葉者楊梅葉者柯葉者每
 子者攀枝者惟攀枝者花紫香烈其節攀曲如斷折之狀
 也枇杷葉者乃結子其始出於廬山宋時人家栽之始著
 名其根綿軟而香味甘鹹
 五雜俎云相傳廬山一北丘晝寢山石下開異香覺而尋
 之得此花故名睡香後好事者以為祥瑞改為瑞香
 古今醫統云用浣衣灰汁澆瑞香根去蚯蚓以漆查壅根
 尋雞鷄水澆之皆盛長此花惡濕畏日不可露根
 △按瑞香人家多栽之疑此山礬之類此云沈丁香也春
 挿之能活一二尺亦開花高者四五尺枝幹婆娑葉似
 無齒柗子葉及楊梅葉春著花形如丁香而紫既開則
 四出外淡紫內白十余朵攢簇其香烈如沉香丁香相
 兼故俗曰沈丁香然濕濃不如蘭花之豔花者未審

和漢三才圖會卷第八十三

攝陽 城醫法橋寺島良安 尚順 編

喬木類

本草必讀之圖



わろへき
 きんぎょ
 黃栢 俗稱
 蘗木
 和名岐波太
 今專曰黃栢

三才圖會之圖

唐音
 ハアンホツ

本綱黃蘗樹高數丈葉似吳茱萸亦如紫椿經冬不凋其
 皮外白裏深黃色緊厚二三分鮮黃者為上根結塊如松
 下茯苓名之檀植百歲以上者根長三四尺別在
 氣味苦寒入足少陰腎經為足太陽膀胱引經藥
 生用則降實火熟用則不傷胃酒制則惡乾漆伏硫黃其
 則治上鹽制則治下蜜制則治中也

和漢三才圖會

喬木

卷八十三