

漢書門  
類號函架冊  
一八  
一三五  
二七五  
三

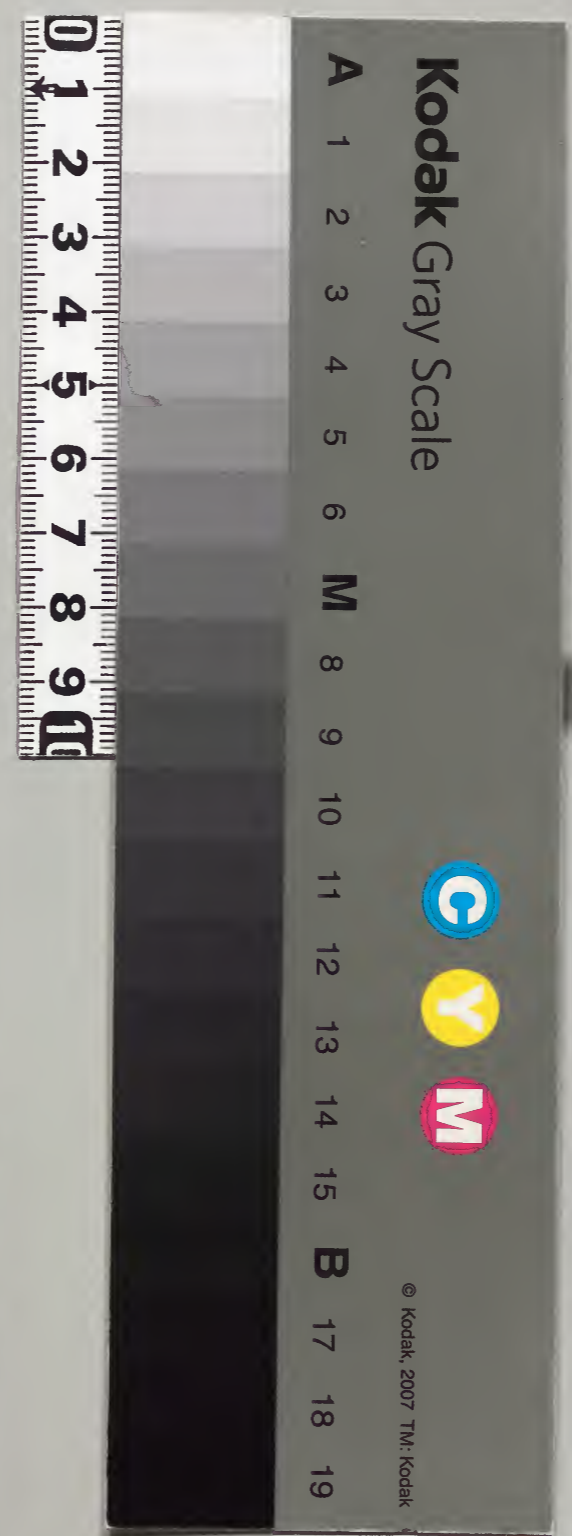
內閣文庫  
漢書  
類號冊架  
一八  
一三五  
二七五  
七

小学  
五

五八三

內閣文庫	
冊號	漢 1855
冊數	3 ( 1 )
函號	278 77

278-77





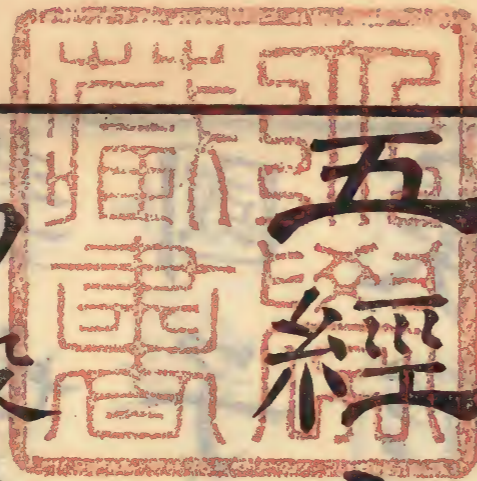
五經文字序例

淺草文庫

易繫辭曰上古結繩以

理後代聖人易之以書

契百官以理萬人以察





蓋取諸史史決也王庭  
孚號決之大者決以書  
契也逮周禮保氏掌養  
國子以道教之六書謂  
象形指事會意形聲轉

五經文字序例 一

注假借六者造字之本  
也雖蟲篆變體古今異  
文離此六者則爲謬惑  
矣王者制天下必使車  
同軌書同文故教人八



歲入小學文有疑者則  
必闕而求之春秋之末  
保氏教廢無所取正各  
遂其私故孔子曰吾猶  
及史之闕文也今亡矣

蓋夫子少時人猶有闕  
疑之問後亡斯道歎其  
不知而作之也蕭何漢  
制亦有著法太史試學  
童諷書九千字乃得爲



吏以六體試之吏人上  
書字或不正輒有舉劾  
皆正史遺文可得焯知  
者也劉子政父子校中  
祕書自史籀以下凡十

家序爲小學次於六藝  
之末後漢許叔重收集  
籀篆古文諸家之學就  
隸爲訓注謂之說文時  
蔡伯喈亦以滅學之後



經義分散儒者師門各  
滯所習傳記交亂訛僞  
相蒙乃請刊定五經備  
體刻石立于太學之門  
外謂之石經學者得以

取法焉遭離變難僅有  
存者後有呂忱又集說  
文之所漏略著字林五  
篇以補之今古制國子  
監置書學博士立說文石



經字林之學舉其文義  
歲登下之亦古之小學  
也自頃考功禮部課試  
貢舉務於取人之急許  
以所習爲通人苟趨便

五經文字序例 五

不求當否字失六書猶  
爲壹事五經本文蕩而  
無守矣十年夏六月有  
司以職事之病與上言  
其狀詔委國子儒官



勘校經本送尚書省參  
幸承鄰詔旨得與二三  
儒者分經鉤考而共決  
之互發字義更相難極  
又以前古字少後代稍

益之故經典音字多有

假借

謂若借后為後辟為避大  
為太知為智之類經典通用

陸

氏釋文自南徂北徧通  
眾家之學分析音訓特  
為詳舉固當以此正之



唯今文尚書改就今字刪定月令依  
其時進本與釋文音訓頗有不同  
卒以  
所刊書于屋壁雖未如  
蔡學之精密石經之堅  
久慕古之士且知所歸  
然以經典之文六十餘

萬既字帶惑

體

若冪冪同物  
禮經相舛為

遠同姓春秋互出詁故

音非一讀

若鄉

同義詩題交錯之類

原之鄉為嚮取材之材為哉兩

學者

音出於一家而不決其當否

傳授義有所存離之若  
有失合之則難並至當



之餘但朱發其傍而已  
猶慮歲月滋久官曹代  
易儻復蕪汙失其本真  
乃命孝廉生顏傳經收  
集疑文互體受法師儒

五經文字序例 八

以為定例凡一百六十  
部三千二百三十五字  
分為三卷說文體包古  
今先得六書之要若古文作  
明篆文作  
明古文作坐篆文作聖之類古  
體經典通行不必改而從篆  
有不備



者求之字林

若祧禰逍遙之類說文漏略今得之於字林

其或古體難明衆情驚

懵者則以石經之餘比

例為助

若宐變為宜晉變為晉之類說文宜晉人所難識則以石經遺

晉代之石經湮沒所存者寡

五經文字序例 九

通以經典及釋文相承

隸省引而伸之不敢專

也若蒼變為壽臬變為栗之類石經湮沒經典及釋文相承作耳近代

字樣多依四聲傳寫之

後偏傍漸失今則采說



文字林諸部以類相從  
務於易了不必舊次自  
非經典文義之所在雖  
切於時略不集錄以明  
爲經不爲字也其字非

常體偏有所合者詳其  
證據各以朱字記之俾  
夫觀省無至多惑大曆  
十一年六月七日司業  
張參序



五經文字卷上

國子學 凡卅六部

一木部 無至 二手部 又作

三才部 又作 戈 米 四牛部

五片部 音 牆 六羊部

五經文字上例一

七米部 八采部 反 白 芎

九人部 又作 彳 與人同 十彳部 反 丑 亦

十一之部 反 丑 斫 十二又部 反 戈 忍

十三走部 十四止部

十五缶部 十六夂部 音 撥



十七宀部

反彌先

十八穴部

十九冂部

反彌狄

廿勺部

包音

廿一冂部

反莫保

廿二冂部

反莫報

廿三目部

又作四

廿四鼎部

反丁冷

廿五鼻部

廿六四部

反亡往

廿七且部

廿八貝部

廿九肉部

又作月

卅月部

卅一舟部

又作月

卅二丹部

又作月

卅三角部

卅四魚部

卅五酉部

卅六鹵部



木部

冒也冒地而生從中下象根形今依石經省作木凡字從木皆放此

凡壹伯玖拾貳字

陸字重文

柿柿

上芳吠反見詩注下音仕從木從市聲市音姊

楮

側加

反又作相

見禮記

柎

反人占

梅

從每每字下作母從母者訛母

音無諸從母者放此

楷

反口解

桃

枇

上說文下石經凡字

五經文字上三

從兆者皆放此

侵

七任反桂也

禪

之善反見禮記

本

本

上說文從木一在其下今經典相承隸省

柢

丁奚反又丁系反

果

從木上象子形是果實字相承加草者於義無據

標

匹小反又

必搖反一日排

杪

名小反木末也

朶

都果反象樹木垂形見易

枵

許驕反歲名

糲

糾由反

挺

丑延反木長兒見詩頌



杖

徒計反 見詩

藁

苦老反 木枯也

築

說上

文下 石經

極

作極 訛

梢

音蕭 又山交 反見考工記

樸

音朴 作撲者訛

桷

椽也 楊木名

檐

弋占 反

栴

音而 檣

丁曆反 上說文從雷下石 經凡敵滴適之類皆從商

樓

上說文 下石經

据

羌居反 櫝也 見詩大雅

權

五經文字上 四

與棹同 見詩注

棹

音枯 榆木之 一名見周禮

棹

音老 車蓋

之弓見 考工記

程

音盈 車蓋之 杠見考工記

枋

彼命反 古柄字

見禮 經

桁

戶庚反 見禮經

檠

巨京反 又巨 領反見禮經

棟

音庚 木名 見詩小雅

棫

音域 見詩大雅

檠

魚列反 檠也 又讀如涅案

字書無文 見考工記

臬

法也 又與檠同

檠

苦臘反 見春秋傳



捷

音倦見考工記

厭

烏簞反山桑也

桔

音穀又音

覺見

禮記

枹

戶化反見春秋傳

檀

大丹反

榧

音叟薪也

禮記

以為

郊榧之榧

楸

丑旬反木也與柁同

物而異名見春秋傳

柁

與柁同

柁

柁

柁

丑旬

反

楛

下苦反

杙

他丁反見春秋傳

柁

柁

柁

柁

上說文

典相承隸省

下經

棣

徒計反

柁

柁

柁

柁

柁

五經文字上五

同上見易

下見周禮

楠

莫昆反木名又郎

蕩反見春秋傳

柁

柁

柁

柁

檜

二同上見夏書

詩又苦活反見商書

柁

典相承亦

柁

柁

柁

柁

作栢

朽

一孤反見論語

椁

莫干反見論語

柁

苦本反門

柁

也

施

弋支反架也禮記亦作

施

又音禡見詩小雅

柁

柁

柁

柁

柁

者古拳握字今

不行俗作攉訛

柁

音憂覆種見論語

柁

經典及釋文皆作

柁

柁

柁







並音酉上柞樛木名見論  
語下積木燎之見周禮  
檻 反 下減  
桺

與匣同  
樽 說文作樽  
石經作樽  
揭 表木見  
檮

大牢反  
檮 杌字  
樞 反 吐朱  
檢 檢察之檢居儉  
反從手者檢手

之檢  
槎 助雅反見  
權 公卓反水上  
橫木所以渡  
檠

音斂  
蒙毒反  
藪 五末反  
臬 公么反從鳥  
在木上隸省

五經文字上七

又桑 作桑  
既 公代  
栲 苦老反  
殼 穀

木名上說文下經典相承  
隸便移木在左非禾字也  
榦 古但反  
椽

丈緣 反  
休 象人息木陰  
加點者非  
撓 枉撓之撓女絞  
反俗從手者撓

擾之撓  
樵 木也一  
福 彼力反東也又  
音福見周禮

火刀反  
棊 音式卜局也  
抽 抽橘也又杼  
般 音盤

見周禮注

抽字見詩

音



**棲** 巢也作栖同  
**料** 音主勺也見禮記  
**杓** 斗柄見

**椹** 竹王反射質也見周禮  
記詩或體以為桑椹字  
**模** 法也  
**施**

戈支反棺也字林又為施  
架也經典多以杗為之  
**秘** 彼利反  
戈柄

**榑** 上音結下音  
皐所以汲也  
**架** 禮記  
作枷  
**桴**

編竹木  
見論語  
**杠** 古窓反牀前橫木今經典  
用為旌旗杠從手者舉鼎

五經文字上八

字  
**挾** 工洽反又古  
協反見禮記  
**楚** 從  
**棼** 扶云  
反亂

也  
**樂** 見春  
秋傳  
**楯** 力登反見  
禮記注  
**杜**

音毗  
**杷** 皮巴  
反  
**梨** 力知  
反  
**檣** 音矩氏也  
見詩小雅

**檄** 上音速  
樸檄字見詩下所革  
反從束束音七賜反自此已

下並見  
爾雅  
**檣** 山黎  
也  
**楫** 他刀  
反  
**楫** 古雅  
反



樹

牛勢反

榘

工下反 又音加

繼

公地反 又音計

移

上兮反

擊

工系反

栩

香羽反

柜

九呂反 木名

櫬

槐

今經典通以下字音懷 上音懷大菜而黑下音迴

縱

千凶反

榻

之涉反 木名

枕

音求

粉

扶文反

椽

人佳反

楔

先列反又古 鎡反荆桃也

榘

山列反

榘

大椒

五經文字上九

拱

居壅反 木名也

櫨

並丑餘反上

櫨

散也下木名

櫨

山桃

義咸反

槍

義庚反 槍星名也

突

音突

櫨

也

揮

許韋反

櫨

音特

楮

音支 柱也

柳

音邛

榘

音奚

榘

音醯

楨

音二

榴

壯利

反立死也

榘

婢善反

泉

從台從木木音匹刃 反今唯泉字從木



經典久相承從木今故移就木部後以明不從木也

# 手部

拳也凡在左者皆依石經作才

凡壹伯伍拾貳字

指

上說文下石經

拇

大指

摳

口侯反攝衣也

一入反從

拱

並音鞏上拱手下見周禮

搯

苦圭

五經文字上十

反見禮經

按

烏捍反見詩大雅

擗

如專反見詩注及考工記

拍

音博

擗

音冰以覆矢也見詩風

擗

音衫女手詩作擗

擗

插也或以縉為此字訛

挽

他活反又徒活反捶打也

擗

子善反擗也擗

止列反見周禮注

撫

音鹿振之也見周禮

擗

寒步鳥郭二反柞鄂

也阱淺則施

擊

鳥亂反見禮經

削

音消纖小也見考工記



摺

二同路合反又作拉

摺

舒容反

搜

色留反上說文下經

攪

力專反

撤

去也案字書無此字見論語

擣

伊志反肅拜也見春秋傳

揆

如悅反案字書無此字見禮經

哲

章舌反見易

採

時設

易反見

擊

拚

方問反與攢同為糞

除之糞見禮記

帶

之石反見禮經

柑

巨炎反見春秋傳

按

七旬反又子內反見春秋傳

據

從虞虞音渠凡勳遽

之類皆從虞作據訛

把

北下反

攝

作攝訛

挾

作挾訛

掾

弋綃反

拈

奴兼反春秋以為帖字

插

初甲反

攜

戶圭反相承作攜或作携者皆非

捋

力活反從



爪下 作寸 掇 反 丁活 揆 引負溝反 揜 拵

掩 二同於 拯 作揅 挑 徒了反 拵 見春秋

傳 招 作招 投 作投 撥 補末 擿

文曆反又音 擿 見禮記注 摘 竹革 挾 烏波 拒

拒 上音振 拭也見禮記 拵 居局 拵 反

五經文字上 十二

掠 音略又音 搖 搖 上說文從

經典相承隸省凡 掉 唐弔 揚 舉

州名取輕揚之義亦 掀 火斤反又 拵 許言反舉

也見春 擣 己小反又 扛 音江 擣

汝主反 擅 作擅 搔 悉牢 挹 於及

見周禮



音捐 見詩 抒 也 時與反 除 撫 之 適 擗

古患反釋 文並音患 擾 擾 如沼反 上說文下 經典相承隸省

援 從爰爰從于從交 交 拔 皮八反 又蒲末

反 擣 丁老 挺 式 延 按 隨 恚 反見

周禮 倭 奴禾反見 擗 他紺反又 他甘反見

五經文字上 十三

周禮 揆 探 上說文下經 典相承隸省 擗 扼

二同並 烏革 反 上見 禮經 拑 居倚 揮 擣

上揮奮 下指 擗 所覽反 擠

子弟反見 抵 丁禮 拑 括 古末

春秋傳 抵 反 拑 括 反 上 技 其爾 反能

說文下經典 劫 郎得反 技 其爾 反能

相承隸省



也 **搏** **搏** 上補各反從專專音敷凡博縛之類皆

從專下徒 **掬** 音求又音俱 **撮** 端反從專見詩小雅

子活 **拮据** 上音結下音居並見反 **拮据** 詩風春秋傳注或以下

字音 **抨** 普耕 **扱** 初洽 **撲** 普卜為據反 **抨** 反 **扱** 反 **撲** 反

**抵** 之爾 **捶** 章壘 **摧** 口卓反又音反 **抵** 反 **捶** 反 **摧** 反 **撲** 反

五經文字上 十四

**抗** 作抗 **挂** 古化反又 **掇** 子侯反又訛 **挂** 作掛見易 **掇** 側九反

**捷** **換** 胡玩 **掖** 音液 **措** 初百反反 **換** 反 **掖** 反 **措** 反

反見 **掃** 他狄反又他 **扶** 筴吉 **捷** 周禮 帝反見詩風 **扶** 反 **捷** 反

吐葛 **標** 匹堯反擊也又婢小反落反 **標** 也見詩又浦交反見春秋

傳 **摧** 折也又子 **挫** 竹乙反獲 **摧** 雷反至也 **挫** 禾聲見詩



擔 丁淡反又丁甘反  
一音贍見禮記  
概 古愛反  
滌也見

措 千故反置也經典  
攪 工巧反

摻 上山檻反見詩下  
接 交也  
捲 巨負反又音車宛  
反捲衣也見禮記

扳 普姦反又必艱反引也  
見春秋傳及禮記注

捎 山交反取也見周禮  
枝捎字從木  
攬 九縛反  
掄

五經文字上十五

拏 上女居反  
下女加反  
執 握持也經典  
通以為執

之摯與 贄同  
擘 二同並博厄  
反下見禮記  
秋手

子由反見 禮記注  
契手 若結  
拜 二同下  
攴 見周禮

擊 作擊  
承 時澄反從手從  
永時證反  
搯

勅知反見 爾雅序  
舉 從才  
杯 步侯反手掬  
也案字書無



此字見  
禮記  
扞  
戶榦反經典  
相承亦作捍  
揜  
口胡反見

詩  
禮  
校  
經典及釋文或以為  
比校字案字書無文

才部  
草木之初生也從一上貫一  
象將生枝葉一象地一古本反

凡拾貳字  
壹字  
重文

豺  
閉  
作閉  
訛  
哉  
哉  
哉  
上說文下經典  
相承隸省凡從

五經文字上 十六

哉者放此  
哉  
哉  
側吏  
哉  
才再反見  
禮記及周

注禮  
載  
戴  
裁  
在  
從才  
存  
從在省  
從子

牛部  
大牲也牛件也件事理  
象角頭三封尾之形也

凡參拾字

惇  
然倫反  
見詩  
牯  
古木反  
見詩  
牴  
當禮  
反  
犄



七奴反見  
春秋傳

牢

作牢  
訛

牽

從去  
者訛

犀

音西  
犁

洛西反  
論語或借  
為犁牛字力之反

牝  
牡

脛

口行  
反

犧

從義  
下兮

犖

力角反見  
春秋傳

犏

尺由反作犏  
訛見春秋傳

犏

與特同  
又音直

犏

音見  
犏

犏

勞師也見春秋傳  
周禮借犏字為之

犏

古郎  
反自

五經文字上 十七

犏已下皆  
見爾雅

布

布大  
反

犏

捕池  
反

犏

力涉  
反

犏

古役  
反

犏

布沃反  
又音電

犏

巨歸  
反

犏

安貴  
反

犏

音就  
撞

音童  
犏

犏

子力  
反

犏

音音  
權又

犏

古牙  
反

犏部

音牆



凡拾貳字 貳字重文

牀壯 從月從士凡裝莊之類皆從壯作壯者訛 臧 作臧者訛

牆牆 上說文下石經 戕 在羊反 將將

上說文下經典相承隸省 臧 在郎反又才浪反 狀 作狀訛

牂 音臧羊也見爾雅 斨 七羊反

五經文字上 十八

羊部 從羊象四足尾之形

凡拾陸字 貳字重文

𦍋𦍋 彌耳反上說文下經典相承隸省見春秋傳 羝

丁迷反詩又作牴字 美 從羊從大從犬從火者訛 羴 美也見春秋傳

洋 音羊水流 羴 音酉見周書 羴 去良反從



羊下

羴 羴

上說文下經 典相承隸省

羴

俗作羴

羴

許儉反自羴已 下並見爾雅

羴

音煩

羴

直呂反

殺

音古 翔

米

部

象禾實之形

凡貳拾肆字

壹字 重文

五經文字上十九

梁

也 梁米

粲 粲

上說文下石 經從死者訛

匕米

周書篇名 今文作費

藜

魚列反

糝

先感反

辟

普厄

反 糶

米之精者

糜

蒙皮反

糝

音備見 禮記注

春秋 傳

竊

作竊者訛

糝

去九反

糝

作糝者訛

粹

反 悉醉

氣

從未者訛

殺

素葛反放也春秋 多借蔡字為之

餼



許記 粥 與六反又 糝 尼胃反 屎 許

反說文作 吟也見詩大雅 糲 蘭末反 糗 皮逼反見

粿 思柳反 糝 昌志反黍稷大祭也見詩 見禮記 糝 魯頌作饎及饌並見食部

采部 蒲菟反 辨別也 象獸指爪之形

凡伍字 壹字 重文

五經文字上 二十

番 音煩上說文下經典相承 隸省凡潘蕃之類皆從番 悉

思一 反 釋 音 適 審

人部 此一部多作 个 个 與人同

凡漆拾陸字

僎 西亮反今經典 音撰又音遵 儒 作儒 倅 七内 反



傀 見公迴反 見周禮 僚 歷小反 今經典 僮

表驕反 倭 一皮反 又子 倕 士眷反 僑 石

從 俟 從矣 侯 疑矩反 傭 丑凶 僇 愛音

見詩大雅 仿 方丈反 仿 僂 大何 傾

頎 上苦營反 下音祈 倓 音奚見 佶 古活反

五經文字上 二十一

侵 七林 假 從段段音工下反 凡遐 嘏

僅 其靳 任 偏 匹先 佩 价 二同古 賣反

見詩 傳 上丈緣反 下 儷 偶 僂 日

作僭 俯 竹牛反 伐 將善反 又 錢 偪

訛 彼力 儗 牛己反 儻 士衫反 又 士 侮

反 禮記 儻 監反 見禮記



作侮  
訛  
偃  
從匿作  
傷  
訛  
傷  
作傷  
侷  
反  
苦瓜

係  
工第反  
結束也  
傳  
走本反  
詩  
小雅作  
傳  
偶  
反  
午口

傑  
反  
巨列  
僂  
音仙見  
禮記注  
佻  
况域反  
靜也  
又火季反見

詩  
雋  
同  
俊  
二  
僂  
先結反  
殷始祖  
經典  
多借契字為之  
與禹

同  
例  
戶經反  
刑  
佻  
音該  
又戶楷反  
無佻  
人名見穀梁春秋左

五經文字上 三

氏作  
馱  
丁田反  
顛倒字  
案字  
音此  
駭  
見詩  
飲  
音次利也  
僮  
莫尹反  
僮勉之  
僮

大雅  
見詩  
飲  
音次利也  
僮  
案字書無此字  
今

經典或借  
僮  
都但反  
厚也  
僂  
素多反  
見詩小

雅  
僮  
居良  
然  
火交反  
僂  
也  
案字  
見詩大雅

僂  
力委反  
又力追  
僂  
音欺不自正也  
見詩小雅



侏

魚乙反搖也見詩大雅

叟

素口反與叟同見春秋傳

標

匹徼反見春秋傳

𠂔

苦華反案字書無此字周禮注𠂔離借華字為之

使

其劫反又作踏寔也

個

古賀反見禮經注

俛

音夷見禮

如見春

七才反見詩風

又音思見論語

各

巨九反從人從各又音臯唐各

秋傳

棘

捕北反見禮記

企

從人下止

吊

說文作𠂔

五經文字上三

從人持弓今經典相承隸省作弔

執

與執同見禮記注

佻

他彫

反又徒彫反見爾雅

俾

側吏反見禮記

價

賣也見周禮

𠂔部

丑亦反小步也象人脰形三屬相連

凡貳拾參字

重貳字

得得

上說文下石經

德徑循

反四倫



復復

上說文下石經凡蝮輶之類皆從復又音扶富反又案字

書又復之復作復從

勺久不行也

微

作微

徐

安行也

徬

蒲浪反附行也

徯

待也

假

工下反至也又音

徧

補見反市

也作遍者訛

御

從午從止從卩

五經文字上二十四

徙

遷也移徙之徙作徙者訛

征徻徯

上音旁下

音皇見詩作仿惶者訛

徇

辭峻反

徼

古

反循也又古堯及釋文皆別

徼

反要也案經典

徼

與

字書不同俗

很

下本

徇

音酌

約反倚也見爾雅

倚

丘奇反舉脛有渡又音寄見爾雅



辵部

從止今依石經作此

凡貳拾陸字

壹字重文

辵

丑斫反見禮經注春秋傳作躒

迹

經典或作跡

廷

求往

反誑也見詩及春秋傳

適逾

越進也

逆

從巾

迎

從印

石經作迂凡從于者皆放此

遲

遲

上說文下籀文

五經文字上 五

並治尸反今從籀文

達

從韋韋音他葛反

迪

弋爾反邪也見夏書

遯遁

二同上易卦遯逃也經典通用之

邇

迹作

同 渴

從曷

逞

從呈呈下作

遼

音僚 隨

從左作隨訛

遽

作遽訛

逮

音代及也又徒計反

見禮記 迴

從同同音垌

還

吐荅反見禮記

邊 筵



上邊疆之邊下邊豆之邊  
籩亦作匱別見匚部  
籩 古原字

又部 弋忍反長行也說文從  
丌引之今依石經作又

### 凡參字

建 凡捷健之  
類皆從此  
廷 朝廷之廷凡庭  
廷 廷之類皆從此

從丿從延延從止從又凡字從延者放此  
案字書從又者更有延字以經典及注並

五經文字上 二六

無其文故不出他皆放此

走部 祖苟反說文從夭從止  
今依經典相承作走

### 凡漆字

趨 從彗作  
多者訛  
起 從彗  
之類皆從彗作起訛

趨 二同子到反  
躁 上見周禮  
越 從戍作  
越者訛  
起



從辰巳

之巳

也作蹕同

行

止部

象草木生有基止形

凡拾貳字

重貳字

歷

從止歸

歸

說文下籀文

𡵓

山立反從四止見周禮注又音山甲反

止

步

薄故反從

五經文字上 二十七

止下少少音吐葛反相承以少為少者訛

歲歲

上說文下經典相承

隸省

正定

從正

之

於文反

定

直庚反定

距之堂見考工記

缶部

瓦器象形

凡玖字



寶貝

從缶從貝

大瓶

與甕同

與甕同

與甕同又

大夫名見春秋傳

與甕同

見春秋

與甕同

見周禮

與甕同

戶暫反見春秋傳

方九反見禮經作缶者

記凡字從缶者放此

與甕同

見周禮

與甕同

屈

見爾雅

象足有所刺

也讀若撥

與甕同

與甕同

與甕同

與甕同

夂部

象足有所刺也讀若撥

與甕同

與甕同

與甕同

與甕同

五經文字上 五

凡肆字

壹字

癸

上說文下經典相承隸省凡揆睽之類皆從癸

登

都

反凡橙澄之類皆從登

從弓從癸音普末反

凡廢撥之類皆從發

宀部

彌仙反象交覆深屋之形

凡參拾漆字

伍字



**實** 食粟反從母母公丸  
反象形從母者皆訛  
**宴** 官安上說

文下  
**宇** 寓 上說文  
下籀文  
**安** 作安  
訛  
**完**

音丸全也俗  
作覓覓音貌  
**察** 從祭作  
察者非  
**富** 作富  
者訛  
**宦**

作宦  
**寵** 從宀者  
音寵  
**寫** 作寫  
訛  
**寬** 作寬  
訛  
**寔**

子敢反  
**害** 憲  
從丰丰音介石經  
省從士從工者訛  
**宄**

五經文字上 二十九

音軌從  
凡訛  
**宛** 作宛  
訛  
**寡** 寘  
上說文  
下石經  
**宓** 一

反凡密蜜之類皆從宀論  
語注亦用作宀犧字音伏  
**宿** 宿  
上說文

經典相  
承隸省  
**寂** 疇  
上說文  
下石經  
**宀** 宜

上說文  
下石經  
**寢** 廟也字林作寢  
卧也以寢為病  
**寤** 寐 此

字並從  
牀轉注  
**奧** 從宀從米從大大隸變  
體從大大音其恭反



穴

上入勇反從人宀食者見  
周禮下戶決反從宀從八

弋之反自宀已  
下皆見爾雅

宀

二同一  
弔反

病

命

反又火  
命反

穴部

土室也  
戶決反

凡貳拾陸字

參字  
重文

五經文字上 三十

窳

上說文下經  
典相承隸省

穿

音川

窳

巨隕  
反案

說文有從宀窳  
字經典並不用

窳

大坎反  
見易

窳

上說文下經典相承隸省  
義江反凡從忽者放此

窳

弋朱反  
又音豆

窳

丘規反  
與闕同

窳

丑貞反如魚窳尾見春秋  
窳  
傳與賴同賴字別見赤部

竹律  
反

窳

知一  
徒兀反作

窳

音救

窳







戰故軍字從夕下車後相承逐  
便作軍軍字從一義無所取

冂部 莫保

# 凡貳字

冂部 音蒙凡字從冂者皆放此

冂部 莫報

# 凡陸字

冒 莫到反凡贈勛之類皆從冒  
由 丈又反從由下

字從肉今依石經變肉作月與  
月相類今冑眉字別見肉部  
冕 莫辯反自

黃帝初 冕 子外反  
冂部 紆 呼 二同火于反上字林

下經典相承隸省  
用下字見詩禮



目部

象重瞳子形

凡肆拾參字

肆字重文

睽

古幻反又古本反

瞞

忙單反

睥

下板

反見春秋

盼

普莧反見詩

眴

普板反鄭大夫

眴

名見春秋傳

瞿

工奐反宋大夫名見春秋傳

眡

音視見周禮

眴

之忍反見春秋傳

瞿

丁戶

反作覩同

瞻

之廉反作瞻訛

矇

蘇走反

眉

眉

眉

眉

忙悲反上說文下經典相承隸省

督

督

上說文下經典相承隸省

告

告

告

過也

省

所耿反又息井反

盾

食準反凡循遁之類皆從盾

鼓

鼓

鼓

鼓

眇

於元反又烏丸反見春秋傳

眇

式甚反又音舜以目通也見春秋傳

眇

大感反又音耽

眇

火隹反又音綏

眇

眇

眇

眇

眇

見



反上說文下經  
典相承隸省  
**覲** 形典反  
見詩  
**眈** 胡綰反  
見禮記  
**眚**

摸角反又音  
務見虞書注  
**瞭** 音了眇  
見周禮  
**瞑** 莫千反又  
音冥見春

秋又音眇  
見商書  
**眇** 他弔  
反  
**瞶** 音閑馬  
二目白  
**昧** 音蔑  
見春

秋  
傳  
**眾** 衢并反  
上說文下石經見  
詩凡還探之類皆從眾

**眊** 音約從兩目凡懼  
衢之類皆從瞿  
**眾** 徒荅反凡鰥  
逕之類皆從眾

五經文字上 三十四

**覓** 火衞反營求也從夕夕音人從宀省  
從目從文見詩又火令反見春秋傳

凡觶瓊之類皆從覓  
**眊** 沉約反從瞿又目不正也  
見易凡躩鑿之類皆從瞿

**眊** 音緜從眊鼻音彌  
千反密也見爾雅  
**眊** 摸白  
反  
**眊**

音審人名  
見春秋傳

**鼎部** 象足  
耳形



凡參字

鬲

乃代反  
大鼎也

鬲

音茲小  
鼎也

鬲

模狄反  
與冪同

自鼻部

從自  
下鼻

凡肆字

壹字  
重文

劓鼻

音求見  
禮記

鼻臭

上說文下經  
典相承隸省

五經文字上 三五

論語借臭  
字為之

四部

亡往反說文作网今依石經作四凡從  
四放此非從四四從口中八與四不同

凡貳拾壹字

參字  
重文

罕罕

上說文下經典  
相承隸省作罕

罔

作网  
同

罽

九例  
反罩

竹教反作罩同下  
從四者作罔皆同

眾

工狐  
反



雷

力九反

𠄎

子邪反

𠄎

音彌上說文下

釋文相承隸省見詩

罪 𠄎 維 𠄎 鞮

已知反

罰 𠄎 討

上說文下石經五經多用上字

𠄎

音浮

𠄎

竹劣反

𠄎

昌容反

𠄎 𠄎 署

作四訛

𠄎

又作櫟見詩注

且部

千也反又子余反

五經文字上 三六

凡漆字

徂

在奴反往也爾雅又為徂落字一體作殂與說文同亦見虞書

沮

七餘反又子茹反沮如詩風又音七絮反止也

𠄎

音阻

𠄎

𠄎

側據反

助

從目訛

睢

七餘反睢鳩鳥名經典亦為睢漳之睢楚

水名宋之睢水從目見目部







賤

必么反從三貝  
犬見爾雅

肉部

如叔反說文肉字在左右及下  
皆作肉與肉同今依石經變肉

作月偏傍從  
月者皆放此

凡漆拾壹字

盲

火光反見  
春秋傳

力芻

虛劫反從  
芻音協

肖

須妙  
反

五經文字上三十八

胄

也

肩

從

胄

之仍

反并肉於

炳

禮記

炳

臄

二同並音牢又音遼  
或作臄也腸間脂

疋月

先於

腸

持張反從  
易作彘訛

癘

上說文下經典相承  
隸省凡鷹應之類放

臍

莫來反心之上  
口之下見詩

臠

人于反又奴  
到反見禮經

胼

音跨上說文下  
經典相承隸省

股

從

肥

非父



反從尸臘力荅反胙祭肉也腍厚也臛毗小反見

春秋傳律膊膊上普各反下之注及詩膊奕反又是專反

見考難奴兮反有骨醢也見禮經工記難及周禮說文字林並作腍胜

腥上先丁反下先定反今經典臊先刀反

臠火惡反見腓文涉反見膾周禮注臠周禮注臠周禮注

五經文字上三十九

千芮反從刀肺上側己反從尸作脆訛

肺之膠音交散散上說文膽

丁覽徒忽反膾祭肉胸巨俱反

膈音而見凶月匈月二同將音劣胈

禮經音格見腋音掖膚胎音博見腕



亡忍反又音問  
脛晚見詩注  
隋反他果  
斫音其脛反胡勁

觸昌蜀反見  
禮記  
脛而甚反案字書  
無此字見禮記

臞其俱反  
見周禮  
腓音菲見易又  
音肥見詩  
肱

音賢案字書無  
此字見春秋傳  
脰他頂  
隅音

肩前也亦作  
羈見詩小雅  
臄許云反  
禮記  
腓士

五經文字上甲

反見禮  
經注  
腓七豆反  
見禮經  
曉許堯反  
禮記  
胠

音帝見  
禮經  
脛音益見  
禮經  
肫時倫反  
見禮記

居其居反  
乾雉  
脛音渥  
臑巨略反函也  
見詩大雅

月部  
闕也  
象形

凡伍字  
壹字  
重文



朔霸

作霸

明明

上古文

下石經今  
並依上字

舟部

象形

凡拾字

貳字  
重文

般

丘戒反又古八反又音滓  
爾雅或作屈音戒至也

般

五經文字上 四十一

凡盤字之類並從般

俞俞

上說文從今從舟從川川音工

外反下依石經變舟作月自  
俞已下本皆從舟今並作月

服

從尸

彤

朕

上石經下經  
典相承隸省

凡勝之類  
皆從上字

騰

從馬

勝

從刀

丹部

外象采形  
內象丹形



凡肆字

壹字重文

彤

徒冬反

臄

赤色見周書

青

上說文從

生從丹下石經凡清請之類皆從青

𠄎

𠄎

𠄎

𠄎

角部

象形

凡拾陸字

五經文字上 四二

衡

從角從大從魚訛

斛

二同上見春秋傳從刀者

訛下見詩

解

從刀判牛角釋也

觶

火規反見詩

觶

音姑

觶

觥

並工橫反上見周禮春秋傳下見詩

觥

工穴反見詩

斛

觥

二同支豉反上通用下見禮記

觥

居伯反

觥

子隨反

觥

音學見爾雅

觥

與斛同見







下見 周禮 雙 雙 下化反 又音獲 自 鮠

音繩 此魚 反祖禮 鮮 善音 逐 音 鮠

又音孤 反 鮠 音 鮠 音 鮠 反人之

徽 反火為 鮠 其救反 鮠 音 鮠

鮠 音 鮠 落兮 列魚 音 鮠 才

五經文字上 四

反 覃 音 魚 尋 音

酉 部 從古文 耶 音 酉 象形

凡參拾字 壹字 重文

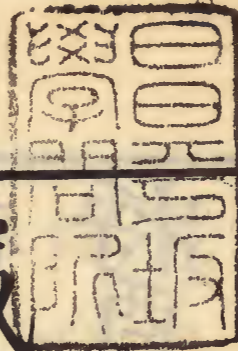
醜 音 山爾反 又 醜 音 牢 醇 常倫

需 武汝于反 又 汝 配 從戊己 醜









春秋傳

酉

才牛反

尊

從酉

下寸

者訛

酤

音戶見詩小雅

酒

鹵

部

力土反

鹵

鹵

鹵

鹵

凡參字

鹵

訛作鹵

鹽

訛作鹽

鹵

見在何反

禮記

五經文字上 巽

酉



