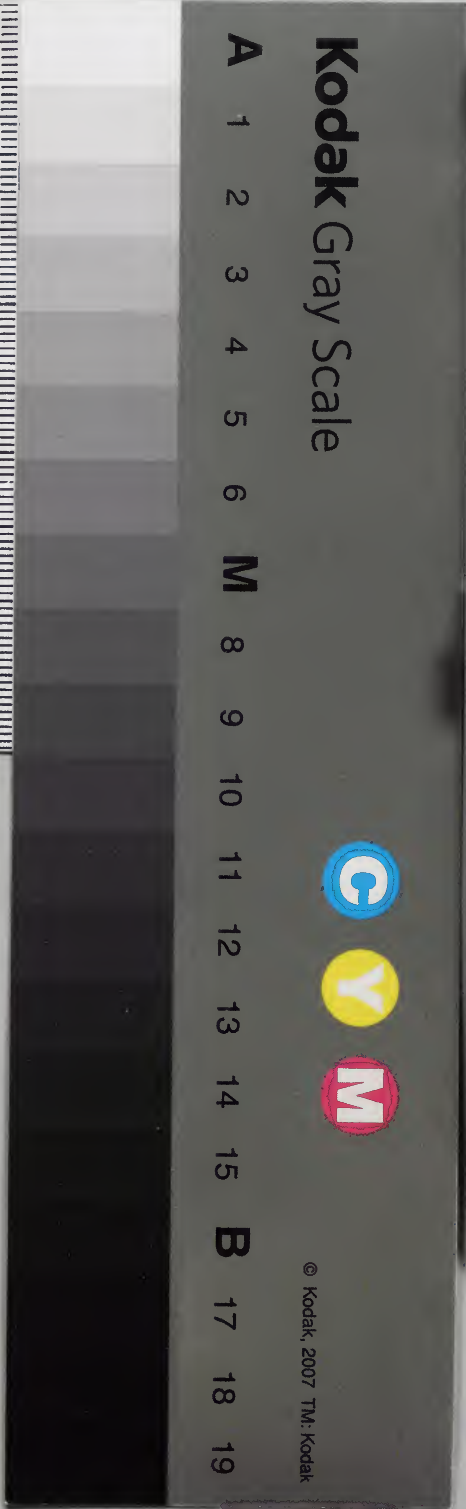


國語
華昭註

庫	文	閣	內
二六	五	漢	
一八	一〇七	書	
第	冊	號	價

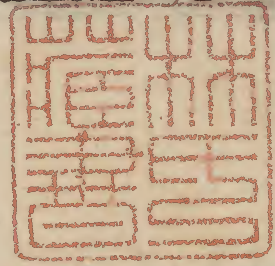
內閣文庫	
番號	漢 5107
冊數	5 (1)
函號	286 103

286-103



國語補音敘錄

宋庠



按班固藝文志種別六經其春秋家有國語二十一
篇注左丘明著至漢司馬子長撰史記遂據國語世
本戰國策以成其書當漢出左傳秘而未行又不立
於學官故此書亦弗顯唯上賢達識之士好而尊之
俗儒弗識也逮東漢左傳漸布名儒始悟向來公穀
膚近之說而多歸左氏及杜元凱研精訓詁未鑿天
下古今真謬之學一旦氷釋雖國語亦從而大行蓋

出李本作世
新建李克家
按云本下皆
微之

其書並出丘明自魏晉以後書錄所題皆曰春秋外傳國語是則左傳爲內國語爲外二書相副以成大業凡事詳於內者略於外備於外者簡於內先儒孔晁亦以爲然自鄭衆賈逵王肅虞翻唐固韋昭之徒竝治其章句申之注釋爲六經流亞非復諸子之倫自餘名儒碩士好是學者不可勝紀歷世離亂經籍亡逸今此書唯韋氏所敘傳於世諸家章句遂無存者然觀韋氏所敘以鄭衆賈逵虞翻唐固爲主而增損之故其注備而有體可謂一家之名學唯唐文人

柳子厚作非國語二篇攬摭左氏意外微細以爲詆訾然未足掩其鴻美左篇今完然與經藉竝行無損也庸何傷於道因略記前世名儒傳學姓氏別之
後漢大司農鄭衆字仲師作國語章句亡其篇數
漢侍中賈逵字景伯作左氏春秋及國語解詁五十
一篇左傳三十篇國語二十一篇隋志云二十卷
唐已亡

魏中領軍王肅字子雍作春秋外傳國語章句一卷
隋志云梁有二十二卷唐志亦云二十二卷

吳待御史虞翻字仲翔注春秋外傳國語二十一卷
吳尚書僕射唐固字子正注春秋外傳國語二十一
卷

吳中書僕射侍中高陵亭侯韋昭字弘嗣注春秋外
傳國語二十一卷隋志云二十二卷唐志二十一
卷與今見行篇次同

晉五經博士孔晁注春秋外傳國語二十卷唐志二
十一卷

右按古今卷第亦多不同或云二十一一篇或二十二

著
卷或二十卷然據班志最先出賈逵次之皆云二十
一篇此實舊書之定數也其後或互有損益蓋諸儒
章句煩簡不同拆簡併篇自名其學益不足疑也要
之甄文志為審矣又按先儒未有為國語音者蓋外
內傳文多相涉字音亦通故邪然近世傳舊音一篇
不著撰人名氏尋其說乃唐人也何以證之據解太
戎樹惇引鄴州羗為說夫改善鄴國為州自唐始耳
然其音簡陋不足名書但其間時出異聞義均難助
庠因暇輒記其所闕不覺盈篇今因舊本而廣之凡

成三卷其字音反切除存本說外悉以陸德明經傳釋文為主亦將稽舊學除臆說也唯陸音不載者則以說文字書集韻等附益之號曰國語補音其間闕疑請侯鴻博非敢傳之達識姑以示兒曹云。

目錄

周語上第一

周語中第二

周語下第三

魯語上第四

魯語下第五

齊語第六

晉語第七

或云國語次行別起晉語一下復曰武公按此卷唯載武公一節其餘盡記獻公驪姬事則後人妄加明矣

晉語第八

此亦於卷外題晉語二下復標曰獻公諸本不一

晉語第九

卷外並題曰晉語三自此以下至第十五皆如此

晉語第十

晉語第十一

此卷題曰襄公

晉語第十二

此卷題曰厲公

晉語第十三 此卷題曰悼公

晉語第十四

晉語第十五 此卷題曰昭公

鄭語第十六 或題曰鄭栢第十六

楚語上第十七

楚語下第十八

吳語第十九

越語上第二十

越語下第二十一

此頁以李本寫補

按諸本題卷次序各異或有先題國語卷第幾作一行次又別題曰某語次下又別題曰某公疑皆後人以意妄自標目然不能得其定本未知孰是庠家曰藏此書亦參差不一夫聖初有宗人同年生緘假庠此書最有條例因取官私所藏凡十五六本校緘之書其間雖或魯魚而緘本大體為詳又題號諸篇較若畫一並不著卷字但曰某語第幾其間唯一國有一篇或二三篇者則加上中下以為別然不知此目興自何世及何人論次決非丘明所目造蓋歷世儒

者各有章句並擅為部第莫可知唯此本題卷不與諸家類今輒據以為正云宋庠撰

國語解敘

韋昭

昔孔子發憤於舊史垂法於素王左丘明因聖言以
摠意託王義以流藻其淵源深太沈懿雅麗可謂命
世之才傳物善作者也其明識高遠雅思未盡故復
采錄前世穆王以來下訖魯悼智伯之誅邦國成敗
嘉言善語陰陽律呂天時人事逆順之數以為國語
其文不主於經故號曰外傳所以包羅天地探測禍
福發起幽微章表善惡者昭然甚明實為經藝並陳

李本也作以

李本為作與

註本本作解

非特諸子之倫也。遭秦之亂，幽而復光。賈生史遷，頗綜述焉。及劉光祿於漢成世，始更考校，是正疑繆。至於章帝，鄭大司農為之訓註，解疑釋滯，昭晰可觀。至於細碎，有所闕略。侍中賈君敷而衍之，其所發明，大義略舉為已憊矣。然於文間時有遺忘。建安黃武之間，故侍御史會稽虞君尚書僕射丹陽唐君皆英才碩儒，洽聞之士也。采摭所見，因賈為主而損益之。觀其辭義，信多善者。然所註釋猶有異同。昭以未學，淺闇寡聞，階數君之成訓，思事義之是非，愚心頗有所

覺。今諸家並行，是非相質，雖聰明疏達識機之士，知所去就。然淺聞初學，猶或未能祛過切不自料，復為之解。因賈君之精實，採唐虞之信善，亦所以覺增潤補綴參之以五經，檢之以內傳，以世本考其流，以爾雅齊其訓。去非要，存事實。凡所發正三百七事，又諸家紛錯載述為煩，是以時有所見，庶幾頗近事情。裁有補益，猶恐人之多言，未詳其故，欲世覽者必察之也。

國語解敘

國語第一

吳高陵亭侯 韋昭解 宋鄭國公 宋庠補音

盟擊功鼻穆廡編祭 齋待節羣簡 河南道嚴衛劉懷忠文 江西道嚴衛沈權才

周語上 杜預世族譜云黃帝之苗裔姬姓后稷之後 封於郃及衰稷子不密失職竄於西戎至十

二代孫曰犬王為狄逼遷岐至孫文王受命武王克殷而有天下至幽王為犬戎所殺平王東遷乃居王城今按舊音每國之前特於國名下序其世系始末甚詳他皆倣此

穆王將征犬戎 穆王周康王之孫昭王之子穆王滿也征正也上討下之稱犬戎西戎之

祭公謀父諫曰不可 祭莊界切父音甫按經史唯父母字如字其餘

荒服凡涉地名人名皆音甫祭畿內之國周公之後為王卿士謀父字也傳曰凡蔣邢茅胙祭周公之胤也

謀父諫征犬戎

孫應鑿曰文極
醇正耀德不觀
兵為主腦終篇
反覆不過此意
車本本小

○傳柱戀切。後凡傳曰之傳並同。

先王耀德不觀兵

將丈切。才故切。引信切。耀明也。觀示也。明德尚道化也。不示兵者。夫兵戰而

有大罪惡。然後致誅。不以小事而示威武。夫兵戰而

時動動則威。莊音扶。後凡語端及助語。夫字並同。戰

務農。一時講武。守則玩。玩則無震。玩。驥也。震懼也。

則有財。征則有威。觀則玩。玩則無震。文公且之諡也。頌時邁之

是故周文公之頌曰。詩。武王既伐紂。周公為作此詩。

巡守告祭之樂歌。紂直切。載戰干戈。載。囊韜也。言天下已定。聚斂

久切。為干為切。守手又切。載戰干戈。載。囊韜也。言天下已定。聚斂

其干戈。韜藏其弓矢。示不復用。循食允切。翻吐刀

切。復扶。又。我求懿德。肆於時夏。夏戶雅切。下同。懿

切。下同。我求懿德。肆於時夏。美也。肆。陳也。于於也。

時是也。夏。大也。言武王常求美德。故陳允王保之。允

其功於是。夏而歌之。樂章大者曰夏。允王保之。信

也。信哉。武王能保先王之於民也。茂正其德而厚其

性。茂莫候切。通作懋。阜其財求。阜大也。大其財求

於勇切。而利其器用。器兵甲也。用耒耜之屬。明利害

之鄉。鄉許亮切。示之以好惡。鄉方。以文修之。文。禮

使務利而避害。懷德而畏威。故能保世以滋大。保守

也。昔我先世后稷。后君也。稷官也。父子相繼曰世。謂

以服事虞夏。謂棄為舜。后稷不。及夏之衰也。棄。稷弗

務。棄廢也。衰謂啓子太康也。廢。稷之官。不復務。農夏

如銳。我先王不密用失其官。失稷官也。不密。棄之子

商字本作悲

穆文熙曰武王不得已而用兵不失為耀德今無故而觀兵天

竄故通謂之王商頌亦以契為玄王○禘大計切○裕戶甲切○禮緯曰三年一禘五年一禘○禘音狄音同○竄匿列切○商而自竄於戎翟之間也○堯封棄於郟至不密祖也○失官去夏而遷於郟○郟西接戎北近翟○竄不敢怠業時序其德纂修其緒也○纂作管切○纂修其訓典訓也○典朝夕恪勤守以惇篤奉以忠信奕世載德不忝前人也○亦前人也○載成也○忝辱也○奕至於武王昭前之光明而加之以慈和事神保民莫不欣喜也○保養庶民弗忍欣戴帝辛大惡於民也○大惡大為民所惡○庶民弗忍欣戴武王以致戎於商牧也○戴奉也○戎兵也○是先王非務武

前人也○亦前人也○載成也○忝辱也○奕至於武王昭前之光明而加之以慈和事神保民莫不欣喜也○保養庶民弗忍欣戴帝辛大惡於民也○大惡大為民所惡○庶民弗忍欣戴武王以致戎於商牧也○戴奉也○戎兵也○是先王非務武

也○典朝夕恪勤守以惇篤奉以忠信奕世載德不忝前人也○亦前人也○載成也○忝辱也○奕至於武王昭前之光明而加之以慈和事神保民莫不欣喜也○保養庶民弗忍欣戴帝辛大惡於民也○大惡大為民所惡○庶民弗忍欣戴武王以致戎於商牧也○戴奉也○戎兵也○是先王非務武

成則去武王之師遠矣

也勤恤民隱而除其害也○夫先王之制邦內

甸服○甸田徧切○邦內謂天子畿內千里之地○商頌京邑在其中○故夏書曰五百里甸服○則古今同矣○甸王田也○服其職業也○自商以前并畿內為五服

武王克殷周公致大平○因禹所禘除畿內更制天下為九服○千里之內謂之王畿○王畿之外曰侯服○侯服之外曰甸服○今謀父諫穆王稱先王之制猶以王畿

為甸服者○甸古名○世俗所習也○故周襄王謂晉文公曰昔我先王之有天下也○規方千里以為甸服是也○周禮亦以蠻服為要服○足以相况矣○○畿音祈○下同

○防密切○更音唐○要於邦外侯服○邦外侯服五百里之地○謂之

侯服○侯服侯圻也○言諸侯之近者○歲一來見○○勤

衣切○通作畿○下同○見乎徧切○後並同○注中見字非

皆當以侯衛肩服○此總言之也○侯侯圻也○衛衛圻也

意求之○侯衛肩服○言自侯圻至衛圻其間凡五圻○圻

五百里。五五二千五百里。中國之界也。謂之賓服。常以服貢。賓見於王。五圻者。侯圻之外曰甸圻。甸圻之外曰男圻。男圻之外曰采圻。采圻之外曰衛圻。周書外曰男圻。男圻之外曰采圻。采圻之外曰衛圻。周書康誥曰。侯甸男采衛是也。凡此服數。諸家之說皆紛錯不同。惟蠻夷要服。蠻蠻圻也。夷圻也。周禮衛圻賈君近之。蠻夷要服之外曰蠻圻。去王城三千五百里。九州之界也。夷圻去王城四千里。周禮行人職。衛圻之外謂之要服。此言蠻夷要服。則夷圻朝貢。或與蠻圻同也。要者。要結好信而服。戎翟荒服。戎翟去王從之。○朝馳遙切。呼報切。城四千五百里。至五千里也。四五百里為鎮圻。五千里為蕃圻。在九州之外。荒裔之地。與戎翟同俗。故謂之荒。荒忽無常。甸服者。祭之。君其見無數。侯服者。祀。供月之言也。甸服者。祭之。君其見無數。侯服者。祀。供月充舜及周侯。賓服者。享。二歲而見。男圻三歲而見。采圻皆歲見。衛圻五歲而見。其見也。皆以所貢。要服圻四歲而見。衛圻五歲而見。其見也。皆以所貢。要服助祭於廟。孝經所謂四海之內。各以其職來祭。要服

贊

者。貢。供歲貢也。要荒服者。王。王事天子也。周禮九見。各以其所貴。珣為摯。詩曰。自彼氐羗。莫敢不來王。○國古寶字。後同。擊音至。或作擊。因丁兮切。兪郤良切。日祭。日祭。祭于祖考。謂月祀。月祀於曾高。時享。時於二祧。○歲貢。歲貢於壇壝。終王。終謂世終也。朝嗣

先王之訓也。有不祭則修意。有違闕不供。日祭者。先修意以自責。畿有不祀則修言。言號。有不享則修文。內近知王意也。有不祀則修言。言號。有不享則修文。文典有不貢則修名。謂尊卑職貢之名號。晉有不

王則修德。遠人不服。則修序。成而有不至。則修刑。成謂上五者。次序也。已成於是不至。則有刑誅。於是乎有刑。不祭。伐不祀。征

而有不至。則有刑誅。於是乎有刑。不祭。伐不祀。征

國語卷一

日

不享讓不貢讓去戰切。譴責也。告古毒切。下同。不王謂以文辭告曉之。

地遠者鼻輕也。○鼻即罪。於是乎有刑罰之辟婢切。

○刑不有攻伐之兵伐不祀也。有征討之備征不享也。有威讓

之令讓不貢也。有文告之辭告不王也。布令陳辭而又不至則

又增修於德無勤民於遠勤勞也。是以近無不聽遠無

不服今自大畢伯仕之終也大畢伯仕犬戎氏之二君終卒也。犬戎

氏以其職來王以其職謂其嗣子以貴珣來見王也。天子曰予必以

不享征之且觀之兵戎而示之兵非也。其無乃廢

先王之訓而王幾頓乎幾居衣切。頓敗也。吾聞夫犬戎

穆文熙曰舉先王之訓見不可伐有以禦我見不能伐皆極諫

樹惇樹立也。言犬戎立性惇樸。能帥舊德而守終純固帥所律切。

純專也。固一也。言犬戎氏循先王之舊德奉其常職。天性專一終身不移不聽穆王責其享也。其有

以禦我矣禦猶應也。距也。王不聽遂征之得四白狼四白鹿

以歸白狼白鹿犬戎所貢。自是荒服者不至穆王責犬戎以非毀信故荒服者不至。○暴蒲木切。

恭王游於涇上密康公從密國之君姬姓。○圖侯古切。按史恭王伊嘯也。涇水名。康

公密國之君姬姓。○圖侯古切。按史恭王伊嘯也。涇水名。康有三女奔之奔

由媒氏也。其母曰必致之於王康公之母欲夫獸三

為羣自三以人三為衆女三為祭祭七岸切。王田不

恭王威密

柳宗元曰康公之母誠賢耶則宜以荒淫失度命其子焉用懼

國語卷一

五

之以數且以德
大而後堪則納
三女之奔者德
果何如若曰勿
受之則可矣教
子而媚王以女
非正也左傳以
滅密徵之無足
取者

取羣不盡羣也易曰王公行下衆公諸侯也下衆不
下鄉位遇衆王御不參一族
則式禮之也夫祭美之物也衆以美物歸
故取姪娣以備三不參一族
一族之女○罽大計切
女而何德以堪之因音汝下同王猶不堪況爾
小醜醜尺九切醜類也王者至尊小醜備物終必
亡言德小而物備康公弗獻一年王滅密
終取之必以亡陰密縣近

召公陳厲王止
謗

厲王虐國人謗王厲王恭王之曾孫夷王之子厲王
按史記人物表並同俗本多作胡齊非是胡齊乃
豷王名也厲王後凡七世胡如字周厲王名

穆厲王
怒謗固非使巫
監謗尤非以生
殺之權而寄之
於鬼物之口則
將何所不至哉

公告王曰民不堪命矣召土照切或作邵王怒得衛巫使監謗者古衛
人莫敢言道路以自不敢發言以目相盼王喜告召
公曰吾能弭謗矣乃不敢言○彌耳切召公曰是鄭
之也鄭之亮切防民之口甚於防川流者曰川言川
也○鄣防也川壅而潰傷人必多○壅於勇切後同潰戶內切民
亦如之民之敗亂是故為川決之使導也○治也導通
切○治本平聲借為為民者宣之使言○宣猶放也觀民
去聲凡平聲無音

自非明聖之主
木有不各諸者
屬王秦政其
甚者耳可當以
此書坐屏也

失。故天子聽政使公卿至於列士獻詩獻詩以風也

○風方夢切。瞽獻典音古。無目曰瞽。史獻書外

下風誦同。師箴國之林切。師小師也。箴箴

三皇五帝之書。刺王闕以正得失。○刺七賜

切。俗。瞽賦音叟。即瞽字。無眸子曰瞽。賦賦

作刺。瞽賦音蒙。有眸子而無見曰瞽。周禮

瞽主弦歌。風誦誦謂箴諫之語也。百工諫百工執

上者諫者執藝事以諫。謂若匠師慶。庶人傳語語魚

諫魯莊公丹楹刻桷者。○○近臣盡規近臣謂駢僕之屬

不得達傳以語王也。告王也。○親戚補察補過察察政也。傳曰。自王以

瞽史教誨書以相教誨者。單襄公曰。吾非瞽史。焉知

王季本作主

孫應鱉曰天子
聽政一段自是

木理而首以川
譬之後以山川
原濕沃衍譬之
各極旨趣

天道。○○大保並同。圍常演切。焉於度切。耆艾修之耆音祈。艾

也。修。修理瞽史之教。以聞於王。而後王斟酌焉斟酌取

也。是以事行而不悖悖步沒切。一說梁王以佛有悖

布內切。○民之有口也。猶土之有山川也。財用於是

乎出猶若也。山川所以宣地氣而出。猶其有原隰衍

沃也。衣食於是乎生詳立切。沃一毒切。○廣平曰

沃。○○口之宣言也。善敗於是乎興。行善而備敗所

善者行之。其所惡者。所以阜財用衣食者也阜厚

備之。○○民慮之於心而宣之於口。成而行之。胡可壅也。若壅

國語卷一

七

樂五頁

其口其與能幾何與辭也能幾何言不久也王弗聽於是國人莫敢出言二年乃流王於彘彘音滯○流放也彘晉地漢為彘縣屬河東今日未安

芮伯論榮公專利之害

厲王說榮夷公說古悅字○說好也榮國名夷諡芮也○呼報切下同論神至切

良夫曰芮如銳切○芮良夫周大夫芮伯也王室其將卑乎甲微夫榮

公好專利而不知大難難乃旦切下夫利百物之所生也利生於物也專天地之所載也載成也地受天氣以成百物

而或專之其害多矣害謂惡害榮公者多也孔子曰放於利而行多怨○恩烏路切

往放方天地百物皆將取焉胡可專也天地成百物民皆將取用之何

穆文惠曰榮公好利蓋桑弘羊之流耳以利中厲土之欲而求

進其身者也

其

可專其利所怒甚多而不備大難以是教主主能久乎夫

孫應鰲曰人臣欲得其君鮮有不以專利之術啓之者

王入者將導利而布之上下者也導開也布賦也上謂天神下謂人物

使神人百物無不得其極也極中猶日怵惕懼怨之來也怵或作曰義亦兩通怵救律切○怵他歷切○怵惕恐懼也故頌曰思文后稷克

配彼天立我烝民莫匪爾極頌周頌也思文謂郊祀后稷以配天之樂歌經

也緯天地曰文克能也烝衆也莫無也匪不也爾女也極中也言周公思有文德者后稷其功乃能配於天謂堯時鴻水稷播百穀立我衆民之道無不於汝時得其中者功至大也○因音汝大雅曰陳

錫載周大雅文王之第二章陳布也錫賜也言文王布賜施利以載成周道○施式豉切是不

布利而懼難乎言后稷文王既布利又懼難也故能載周以至於今

宣王子靖立

穆文熙曰召公以子代宣王免之於難俟其長而立之中興之功當為第一

今王學專利其可乎言不可也匹夫專利猶謂之盜主而行之其歸鮮矣鮮息淺切也歸附周者寡也榮公若用周必敗既榮公為卿士卿之有事者諸侯不享王流於彘獻也

彘之亂宣王在召公之宮宣王厲王之子宣王靖也國人圍之召公曰昔吾驟

諫王王不從以及此難驟仕又切及至也今殺王子王其以

我為對而怒乎對直類切殺王子夫事君者險而不

對君諸侯也在危險之中不當對對謂若晉慶怨

而不怒況事王乎怒怨望也乃以其子代宣王宣王

長而立之長展兩切彘之亂公卿相與和而修政

宣王即位不藉千畝藉夜切或作藉凡後藉田並

禮廢宣王即位不復遵古覆扶又切號文公諫

曰號古伯切晉侍中云文公文王母弟號仲之後

胡老切不可夫民之大事在農穀民之命故上帝之

采盛於是乎出采音谷盛音成出於農民之蕃庶

於是乎生蕃音煩蕃事之共給於是乎在共音供

孫應鷲曰上帝采盛六句見大

田藉李本作藉

宣王不藉千畝

見其為大也

○共具也。和協輯睦於是乎興。輯秦入切。○協合財給足也。

用蕃殖於是乎始。殖長也。○敦庠純固於是乎成。

江切。○敦厚也。是故稷為大官。民之大事在農。故也。庠大也。稷之職為大官。 古者

大史順時視土。視音脉。○陽瘳憤盈土氣震發。

又得案切。俱訓病也。○瘳厚也。農祥晨正。農祥房星憤積也。盈滿也。震動也。發起也。

農事之候。故曰農祥。日月底於天廟。底音旨。○底至也。天廟。營室也。孟春之月。

日月皆在營室。土乃脉發。脉理也。農書曰。春土昌。掘

步八切。○拔。先時九日。先悉薦切。下並同。 大史告稷曰。

自今至於初吉。初吉。二月朔日也。詩云。二月初吉。 陽氣俱蒸。土膏其

動。蒸之承切。○蒸升也。膏。土潤也。其動潤澤欲行。 弗震弗渝。脉其滿膏。穀乃

不殖。言陽氣俱升。土膏欲動。當即發動。變寫其氣。不然則脉滿氣結。更 稷以告。古毒切。下同。 王曰。史

帥陽官。以命我司事。師所律切。後同。○史大史。陽官。春官。司事。主農事官也。 曰

距今九日。土其俱動。距去也。○王其祗被監農不易。

除也。不易。不易物土之宜。○祗敬也。被齊戒。被。王乃使

司徒咸戒公卿百吏庶民。百吏百官也。庶民。甸師。田者。○釋 司空除壇於藉。司空掌地也。 命農大夫咸戒農

乃豆切。○釋。司空除壇於藉。司空掌地也。 命農大夫咸戒農

用。農大夫田峻也。農用先時五日。先耕時也。 警告有協風

田器也。○酸子峻切。先時五日。先耕時也。 警告有協風

氏 白

國語卷一

付札

至警樂大師知風聲者協和也風氣和時侯至也立春曰融風王即齊宮所齊百

官御事各即其齊三日御治也○淳沃也○濯洗也○期月也王乃淳濯饗醴厚

也饗飲也謂王沐浴飲醴酒○飲於鳩切○鬱鬱金香草宜以及期期耕

鬱人薦鬯鬯於物切○鬯丑亮切○鬱鬱金香草宜以和鬱鬯以實彝而陳之共王之齊鬯犧人薦醴犧許

○犧人司尊也裸古亂切○共通作供下掌共同犧人薦醴宜切

掌共酒醴者王裸鬯饗醴乃行裸灌也灌鬯飲醴

百吏庶民畢從及籍后稷監之從慈用切○膳夫農正

陳籍禮膳夫上士也○掌王之飲食膳羞之饋食農正田大夫主敷陳籍禮而祭其神為農祈也○

偽於大史贊王贊導王敬從之王耕一發音鉢又

同○一發一耜之發也王無班三之班次也○三於下

耦以一耜耕○翻祥里切庶人終於千畝終盡其后稷省功大

一發公三卿九大夫二十七庶人終於千畝耕也其后稷省功大

史監之司徒省民木師監之畢宰夫陳饗膳宰監之

○悉井切後並同○宰夫膳夫贊王主飲木宰金切

因他蓋切班嘗之公卿大夫庶人終食終畢是日也警

帥音官以省風土音官樂官也○氣土以音律廩於藉

東南鍾而藏之廩力錦切○廩御廩一名神倉東南

藉田以奉盥盛○展兩切而時布之於農布賦稷

則徧戒百姓紀農協功紀猶綜理也協同也曰陰陽分布震雷

出滯陰陽分日夜同也滯蟄蟲也明堂月令曰日夜

立土不備狼辟在司寇也也司寇亦切也壑發

乃命其旅曰徇旅衆也徇行也也行農師一之

先往也農農正再之農正后稷之佐田峻也后稷三

之后稷農官之司空四之司空主道路溝洫故司徒

五之司徒省民大保六之大保六師七之大史八之大史掌遂官府

汜監衆官不得掌事故次大史八之大史掌遂官府

司徒音汎通作泛宗伯九之宗伯卿官掌相王之禮若王不

切羊王則大徇大徇帥公卿大耨獲亦知之豆切

覆戶郭切外民用莫不震動恪恭於農用謂田

也器修其疆畔日服其鍾解於時也音博駢古賣切

鍾鉏屬財用不乏民用和同是時也王事唯農是

務無有求利於其官以干農功求利謂變易役三時

務農而一時講武三時春夏秋一故征則有威守則

有財若是乃能媚於神媚說也而和於民矣則享

祀時至而布施優裕也施式波切優今天子欲修

先王之緒而棄其大功置神之祀而困民之財置神

不耕藉也困民將何以求福用民王弗聽二十九年

柳宗元曰古之必藉千畝者其道若曰吾猶耕云爾又曰吾以奉天地宗廟其禮誠善矣今而曰藉何以求福用人敗於我而

引是以合焉夫
何怪而不屬也

又曰戰於千畝
吾益蓋之

仲山父諫生立
戲

戰於千畝王師敗績於姜氏之戎姜氏之戎西戎之別種四嶽之後也

傳曰我諸戎四嶽之裔言宜王不納諫務農無以事神使民以致弱敗之咎

魯武公以括與戲見王括武公伯禽之玄孫戲公也

之子武公敖也括武公長子伯御也戲括弟懿公也

○國展兩切下並同按韋注括武公長子伯御也今

考史記魯世家宣王立戲為魯太子戲立是為懿公

九年懿公兄括之子伯御與魯人攻殺懿公而自立

則伯御乃括之子明矣又按班固人物表伯御

戲公兄子與史記合今以括為伯御疑失之

戲太子樊仲山父諫曰不可立也樊扶袁切仲山

樊采不順必犯不順立少也犯魯必犯王犯王命

必誅故出令不可不順也令之不行政之不立令不行即

政不行而不順民將棄上使長事少故夫下事上少

事長所以為順也今天子立諸侯而建其少是教逆

也若魯從之而諸侯倣之王命將有所壅言先王

立長之命將壅塞塞若不從而誅之是自誅王命也

命者先王之命立長今魯亦是事也誅亦失不誅亦

失誅之則誅王命廢天子其圖之主卒立之魯侯歸而

卒及魯人殺懿公遵事切殺申志而立伯御伯御

三十二年宣王伐魯立孝公孝公懿公之弟稱也諸侯從是而

不睦睦不睦不親睦於七

之代李本作倉代
穆文熙曰廢廟
立庶實自此始
至於春秋則倣
尤者衆而亂日

命者先王之命
立長今魯亦是
事也誅亦失不
誅亦失

宣王欲得國子之能導訓諸侯者賈侍中云國子諸侯之嗣子或云國子諸侯能治國子養百姓者昭謂國子同姓諸姬也凡王之子弟謂之國子導訓諸侯謂為州伯者○涖直吏切樊穆仲曰魯侯者穆仲父之謚也猶魯叔孫穆子謂之穆叔

王曰何以知之對曰肅恭明神而敬事者老荀東黎也賦事行刑必問於遺訓遺訓先王教而咨於故實故事之是者不于所問不犯所咨王曰然則能訓治其民矣乃命魯孝公於夷宮命為侯伯也夷宮者

宣王既喪南國之師喪亡也敗於姜戎氏特所亡也南國江漢之間也詩曰滔滔江

宣王料民太原宣王祖父夷王之廟古者爵命必於祖廟

宣王料民太原

漢南國之紀乃料民於大原料數也大原地名仲山父諫

曰民不可料也夫古者不料民而知其少多司民協

孤終胡頰切凡下同○司民掌登萬民之數自生

其名藉以齒以上皆書於版協合也無父曰孤終死也合

登於王聲清謂人始生吹律合之定

其姓司徒掌合司寇協姦司寇刑官也掌

刑之牧協職周禮牧人掌牧養犧牲合工協葦工百

官車更也更制度者合場協入場人掌場圃委積之

其數也更古衡切是則少多死生出入往來

者皆可知也於是乎又審之以事事謂因藉田與民

孫應鰲曰治民之官各盡職而後民生可殖故引司民以下告之治民之事各得其理而後民業可興故引蒐循以下告之

國語卷一

十四

穆文熙曰宣王
流中興賢王而
乃不藉千畝料
民太原兩事廢
政駭人索然寡
味周道於是寔
衰矣

柳宗元曰仲山
氏果以職有所
協不待料而具
而料之者政之
准也姑云而已
矣又何以示少
悲事為哉况為
大妄以委乎後
嗣而以是徵幽
之廢滅則是幽

王治農於藉藉藉於千
蒐於農隙蒐共逆切○春
蒐蒐釋也禽獸

懷姪未著秋乃取之也農隙仲
春既耕之後隙間○如林切耨穫亦於藉言王亦
考課彌於既烝烝切○秋田曰
烝烝升也月令孟秋乃升穀天

謂仲秋也狩於畢時冬田曰
狩畢時時務畢也是皆謂
民數者也又何料焉言簡也不謂其少而大料之是示

少而惡事也惡鳥路切下同○言王不謂其眾少而
大料數之是示以寡少又厭惡政事不

能修之臨政示少諸侯避之示天下以寡弱諸侯將
避遠也言不親附也○

願切治民惡事無以賦令言厭惡政事
無以賦令也且無故而料

民天之所惡也故事也天
道清淨也害於政而妨於後嗣害政
賊為

之悖亂不足以
取滅而料民以
禍之也証甚也
已

伯陽父論周將
亡人乏財
不亡何待其
謂者天事乎
人事乎若曰

天則吾既陳於
前矣人也則乏
財用而取亡者
不有他術乎而
曰是川之為尤
又曰天之所弃
不過其紀愈甚

政之道也乃後嗣
為將有禍亂也王卒料之及幽王乃廢滅幽
王宣王之子幽王宮涅也咸
謂滅西周也○涇乃結切

幽王三年西周三川皆震西周鎬京也幽王在焉蓋
出於岐山也震動也地震
故三川亦動也川竭也伯陽父曰周將亡矣伯陽
父周

夫天地之氣不失其序序次
也若過其序民之亂也

過失也言民者
不敢斥王也陽伏而不能出陰遁而不能烝烝升
也

於是地震陰陽相迫氣動
於下故地震也今三川

實震是陽失其所而鎮陰也鎮音珍史記作植○鎮
為陰所鎮也○陰莊
陌陽失而在陰在陰在
陰下也川源必塞國
悉則切○國依

國語卷一

川源必塞

吳

乎哉

穆文熙曰天地之變皆人事所致伯陽論陰陽而不以人事驗之則亡國之君顧不反為藉口也哉

將亡也夫水土演而民用也水土氣通為演演猶潤也水

土無演民乏財用不亡何待水氣不潤土枯不養故乏財用昔伊洛

竭而夏亡伊洛竭涸也伊出熊耳洛出冢領禹都陽城伊洛所近河竭而商亡

商人所經今周德若二代之季矣謂桀紂也其川源

又塞塞必竭夫國必依山依其精氣利澤也山川竭亡

之徵也川竭山必崩水泉不潤枯朽而崩若國亡不過十年數

之紀也數起於一終於十十則更故曰紀夫天之所棄不過其

紀是歲也三川竭岐山崩十一年幽王乃滅周乃東

遷東遷謂平王遷於洛邑

鄭厲公號叔復納惠王

惠王三年惠王周莊王之孫釐王之子惠王母涼也三年魯莊十九年○音傳通作禧邊

伯石邀焉國出王而立王子積○三子周大夫也積莊王之少子王姚之子王姚妻於莊王生子積子積有寵焉國為之師及惠王即位取焉國之圃及邊伯之官又收石邀之秩故三子出王而立子積○姚羊消切○圃必計切賤而得幸曰嬖圃必古切王處於鄭三年子積飲三大夫酒子國為

客○音布○音布處音布○音布處音布○音布處音布

客○音布○音布處音布○音布處音布○音布處音布

客○音布○音布處音布○音布處音布○音布處音布

客○音布○音布處音布○音布處音布○音布處音布

客○音布○音布處音布○音布處音布○音布處音布

厲公見號叔厲公鄭莊公之子厲公突號叔王曰吾

聞之司寇行戮君為之不舉不舉樂也而况敢樂禍乎

穆文熙曰孫林父逐君而鑿鐘事亦類此然林父聞季札之言遂終身不聞樂所以不及於害而王子積樂禍宜其見殺矣內史過論號亡

今吾聞子積歌舞不思憂矣出王而代其位禍孰大焉臨禍忘憂是謂樂禍禍必及之益納王乎號叔許諾鄭伯將王自圍門入號叔自北門入樂音洛圍戶切○二門殺子積及三大夫王乃入

十五年有神降於莘國所中切○惠王十五年魯莊而下有聲象以王問於內史過過古禾切下同○內

爵祿廢置及策命曰是何故固有之乎故事也固猶嘗也對

曰有之國之將興其君齊明衷正齊一也衷中也精潔惠和

其德足以昭其馨香惠愛也馨香芳香之升聞者其惠足以同其

民人同猶一也神饗而民聽民神無怨故民神降之觀其

明

孫應鑿曰言神而敬之民述古而驗諸今為不誣矣

非

政德而均布福焉國之將亡其君貪冒辟邪邪似嗟切○目

抵冒滯佚荒怠麤穢暴虐其政腥臊馨香不登逸音麤

也七如切○腥臊臭惡也登上也若香不

刑矯誣矯居表切○以詐用法百姓攜貳攜玄圭切

貳二也獨古玄切○獨繁也而民有遠志遠于願切○民

神怨痛無所依懷懷歸也故神亦往焉觀其苛慝而降

之禍苛胡歌切○慝他得切是以或見神以興亦或以

亡昔夏之興也融降於崇山融祝融也崇崇高山也夏居陽城崇山所近

注崇山之山李本作高

其亡也回祿信於聆隧音琴。回祿火神。聆隧地名。商之興

也。構杙次於丕山構徒刀切。杙五忽切。困攀悲切。

其亡也夷羊在牧夷羊神獸。牧商郊牧野。周之興也

鸞鷲鳴於岐山鸞逆角切。鷲仕角切。三君云鸞鷲高岡。其在岐山之舊乎。

其衰也。杜伯射王於鄆鄆胡老切。或作鄆。鄆鄆京也。

杜國伯爵。陶唐氏之後。周春秋曰。宣王殺杜伯而無辜。後二年。宣王會諸侯田於圃。日中。杜伯起於道左。

衣朱衣朱冠。操朱弓朱矢。射宣王中心。析脊而死。困上於既切。下如字。射食亦切。申陟仲切。擿七刀切。

析之。是皆明神之志者也。志記也。見記。王曰。今是何

神也。對曰。昔昭王娶於房。曰。房后昭王周成王之孫。康王之子。昭王瑗

亡李本作差

丹朱匹房后生穆王此語不經之甚

柳宗元曰內史過妾取時日奔浪無狀而寓之丹朱則又以房后之惡與丹朱恊而憑以生穆王而降於虢以臨周之子孫又曰堯臨人以五今其肖見虢之

也。房國名。○實有爽德。恊於丹朱。爽亡也。恊合也。丹朱堯子。丹朱

馮身以儀之。生穆王焉。馮皮米切。○馮依也。儀匹也。詩曰。實惟我儀。言房后之行。

有似丹朱。丹朱馮依其身。而實臨照周之子孫而禍匹偶以生穆王。○行下孟切。實臨照周之子孫而禍

福之。夫神壹不遠徙遷焉。一心依馮於人。不遠徙遷焉。若由是觀

之。其丹朱乎。王曰。其誰受之。對曰。在虢土。言神在虢。虢其受之。

王曰。然則何為。對曰。臣聞之道而得神。是謂逢福。逢迎。淫而得神。是謂貪禍。取禍。今虢少荒。其亡乎

王曰。吾其若之。何。對曰。使太宰以祝史帥狸。姓奉犧

牲。桑盛。王帛往獻焉。所律切。下同。○大宰上卿。掌祭祀之式。王帛之事。祝太祝掌。

亡不過五年斯
其為書不待片
言而迂誕彰矣

祈福祥。史大史。掌次主位。狸姓丹朱之。無有祈也。祈也。神不散非類。故帥以往也。純色曰犧。無有祈也。求也。勿有求請。禮之而已。王曰：號其幾何？對曰：昔堯臨民以五年。五

一巡守。今其胄見也。謂丹朱之神。神之見也不

過其物。物也。若由是觀之，不過五年。王使大宰忌父

周公忌帥傅氏及祝史。傅氏狸姓也。奉犧牲王鬯往

獻焉。王鬯鬯酒之圭。長尺一寸。有鬻所

號也。內史不掌祭祀。王以其賢使聽之。號公亦使

祝史請土焉。祝史號之祝史。祝應。內史過歸告王曰

號必亡矣。不禋於神而求福焉，神必禍之。古毒切。索祀曰

禋。不親於民而求用焉，民必違之。用其財力也。精意以享

禋也。禋於真切。慈保庶民親也。慈愛也。今號公動置

百姓以逞其違。逞快也。離民怒神而求利焉，不亦難

乎。求利謂。十九年晉取號。惠王十九年。魯僖之五年。

襄王使召公過及內史過賜晉惠公命。襄王周僖王

之孫。惠王之子。襄王鄭也。召公過召穆公之後。召武

公也。為王卿。惠公晉獻公之庶子。惠公夷吾也。命

瑞命諸侯即位。天子呂甥卻芮相晉侯不敬。相息亮

賜之命圭以為瑞節。呂甥卻芮相晉侯不敬。相息亮

執玉卑拜不稽首。遺禮切。王信圭。侯所執。長七寸。卑下也。禮執天子器則上。衛。稽

內史過論惠公
君臣之敗

孫應麟曰追琢
精美鋪莊察爛
文之絕佳者

穆文熙曰內史論惠公執玉稽首一事猶為占上家之語至謂廣心遠隣殘民軍上以及呂卻相事不敬則信乎非求長之道矣

般

首首至地也。內史過歸以告。王曰：晉不亡其君必無。後也。且呂卻將不免。王曰：何故？對曰：夏書有之曰：衆非元后何戴。也。后君也。戴奉也。后非衆無與守邦。邦國也。在湯誓曰：余一人有辜無以萬夫。湯誓無此言。則已散亡矣。天子自稱曰：余一人。余一人有辜無辜萬夫。萬夫有辜在余一人。在余一人。乃在盤庚曰：國之臧則維女衆。音汝。盤庚殷王祖乙之子。今商書盤庚是也。臧善也。國俗之善則維女衆。歸功於下。國之不臧則維余一人是有逸罰。逸過也。罰猶辜也。國俗之過也。其辜。如是則長衆使民不可不慎也。民之所急當在我。

在於大事。○大事戎祀也。先王知大事之必以衆濟也。故被除其心以和惠民。○廢。○被猶拂也。考中。度衷。以蒞之。○度待洛切。○蒞音利。○蒞臨也。考中。考首。昭明物則以訓之。○物事也。制義庶孚以行之。○義宜也。庶衆制立事宜為。被除其心精也。考中。度衷忠也。所信而行之。昭明物則禮也。制義庶孚信也。然則長衆使民之道非精不和。非忠不立。非禮不順。非信不行。今晉侯即位而背外內之賂。○賂音路。○背外不予。秦地背虐其處者棄其信也。○虐其處者殺不敬王命棄其禮。

也施其所惡棄其忠也國鳥路切。已所不欲勿施於人。所惡於下。不以事上。今

晉侯皆施之於人。故曰棄其忠也。以惡實心棄其精也實滿也。四者皆

棄則遠不至而近不和矣禮信也。四者精忠也。將何以守國古

者先王既有天下又崇立上帝明神而敬事之也。立

立其祀也。上帝天也。明神日月也。於是乎有朝日夕月以教民事君

也。明神日月也。禮天子以春分朝日以秋分夕月。諸侯

春秋受職於王以臨其民言不敢專也。大夫士日恪位著

以儆其官儆京領切。中廷之左。庶人工商各守其

業以共其上猶恐有墜失也故為車服旗章以旌之

孤

因音供。旌表也。車服旗章。上下有等。所以章明貴賤為之表識。職吏切。為鞶幣瑞節

以鎮之鞶音至。或作贊。鎮重也。鞶六鞶也。謂狐執

商執維。幣六幣也。圭以馬。璋以皮。璧以帛。琮以錦。琥

以繡。璜以黼。瑞六瑞也。王執鎮圭。尺二寸。公執桓圭。

九寸。侯執信圭。七寸。伯執躬圭。亦七寸。子執綬。璧。男

執蒲璧。皆五寸。節六節也。山國用虎節。土國用人節。

澤國用龍節。皆以金為之。道路用旌節。門關用符節。

都鄙用管節。皆以竹為之。鞶音本。鞶音虎。鞶戶光

切。為班爵貴賤以列之也。班次也。為令聞嘉譽以聲之

問。謂有功德者則以策命。猶有散遷解慢而著在

述其功美。進爵加錫以聲之。刑辟流在裔土嗣佳賣切。嗣婢亦切。言為之法制

不奉職業者。故加之。於是乎有夷蠻之國遂為夷蠻

襄王使大宰文公及內史與賜晉文公命大宰文公

子虎也。內史與周內史叔與父。晉文公獻公之子惠公異母兄重耳也。命命服也。諸侯七命。冕服七章。

上鄉逆於境也。逆迎。晉侯郊勞勞。勞切。郊館諸宗

廟館舍也。舍於宗廟。尊王命也。饋九年牛羊豕為一年。上公雍饗。饋九年。饋一恭切。饋許氣切。

設庭燎設大燭於庭。謂之庭燎。及期命於武宮。期

事之日也。武宮文公之祖。設桑主布几筵。主獻公之

武公之廟也。命受王之命。命世子。世子即位受命服也。獻公死已久。於此設之

者。文公不欲繼於惠懷。故立獻公之主。自大宰泣之

晉侯端委以入說云。衣玄端。冠委貌。諸侯祭服也。昭

孫應鱉曰一時將命承命氣象

為得體

也。士服。大宰以王命命冕服冕大冠也。服鷩衣也。鷩必列切。內史贊

之三命而後即冕服贊道也。三命三以王命既畢賔

饗贈餞如公命侯伯之禮而加之以寡好好。呼報切。

人所以接賓致饗饗之屬。饗饗食之禮。贈致贈賄之

禮。餞謂郊送飲酒之禮。如公命侯伯之禮者。如公受

王命以侯伯待之之禮。而又加之。以寡好內史與歸

也。大宰上卿也。而言公者兼之。○饗音孫。內史與歸

以告王曰。晉不可不善也。其君必霸。逆王命敬謂上

於境音侯郊勞。奉禮義成謂三讓。賓饗敬王命順之道也。成

禮義德之則也。則德以道。諸侯諸侯必歸之。道。上如

作導也。且禮所以觀忠信仁義也。言能行禮則忠所

陳清

穆文熙曰內史以有禮占文公之伯文公後果納王於鄭必納王而後足以見有禮也樹艾之言淺乎望有禮矣

逮

以分也。心中則不徧。仁所以行也。仁行則有恩。信所以守也。信守則不貳。義所以節也。制事之節。忠分則均。仁行則報信守則均。固義節則度。得其度也。分均無怨行報無價守固不偷。偷且節度不攜也。若民不然而財不匱令不偷而動不攜其何事不濟中能應外忠也。施三服義仁也。賈中云三謂忠信仁也。昭謂施三謂三讓也。服義義宜也。服得其宜謂端委也。守禮不淫信也。行禮不疚義也。疚病也。臣入晉境四者不失。四者忠信仁義也。臣故曰晉侯其能禮矣。王其善之。樹於有禮艾入必豐。艾魚廢切。樹種也。艾報也。豐厚也。王從之使於晉者道相建也。所便

逮

尾李本作危午

史李本作父

更切也。及惠后之難。王出在鄭。鄭乃旦切。惠后周建及也。陳媯有寵。生了帶。將立。未及而卒。子帶奔齊。王復之。又通於襄王之后。隗氏。王廢隗氏。周大夫頹叔。桃子。奉帶以翟師伐周。王出適鄭。處於汜。在魯僖二十四年。媯居尾切。隗年罪切。處故呂切。汜音已。晉侯納之。納王於周而殺子帶。在魯僖二十五年。襄王十六年立晉文公。襄王十六年。魯僖二十四年。二十一年以諸侯朝於衛。雖且獻楚捷。遂為踐土之盟。朝馳遙切。下同。雖一用切。踐似踐切。襄王二十一年。魯僖二十八年也。衛雖踐土皆鄭地。在今河內溫地。捷勝也。勝楚所獲兵衆。文公以僖二十八年夏四月。敗楚師於城濮。城濮衛地也。旋至衛。雖天子臨之。晉侯以諸侯朝王。且獻所得楚兵。駟介百乘。徒兵千也。王命子氏。及王子虎。內史叔與。史策命晉侯為侯伯。賜之大輅之服。戎輅之服。彤弓一。彤矢百。旅弓十。旅矢千。陳

國語卷一

五

大本本作徒

鬯一音。虎賁三百人。○乘實證切。彤大冬。於是乎始
切。幽音盧。稱其呂切。固由酉二音。賈音奔。於是乎始
霸。

李本每卷尾有新建李克家校正之字

國語第一

國語第二

周語中

襄王十三年

襄王十三年。魯僖之二十四年。鄭人伐滑。滑

富辰諫以覆伐
鄭
下李本作東

王使游孫伯請滑

游孫伯鄭人執之。鄭人執之。捷也。鄭文公

霍伐鄭

富辰諫曰不可。富辰周人

有言曰兄弟讒聞侮人百里

周文公之詩曰兄弟

禁禦他人侵侮已者百里。諭遠也。○狼戶懇切。或作恨非是。

棠李本作棠

穆文熙曰鄭執周使屈在於鄭王怒而伐之非過然此惟盛時可行富辰之諫蓋量周之衰不得已而為懿親之說以止之惜王之不悟也

關於牆外禦其侮文公之詩者周公旦之所作棠棣此二句其四章也禦禁也言雖相與狠於牆室之內然能外禦異族侮害已者其後周室既衰厲王無道骨肉恩闕親親禮廢宴兄弟之樂絕故召穆公思周德之不類而合其宗族於成周復修作常棣之歌以親之鄭唐二君以為常棣穆公所作失之矣唯賈君得之穆公召康公之後穆公虎也去周公歷九王矣
○按注棠棣今人多作唐棣非是
若是則閱乃內侮而雖閱不敗親也雖已相狠外禦鄭在太子兄弟也言與襄王有鄭
武莊有大勳力於平桓武鄭桓公之子武公滑突也功曰勳平幽王之子平王宜曰也桓平王之孫太子泄父之子桓王林也幽王既滅鄭武公以卿士夾輔平王東遷洛邑桓王即位鄭莊公為之卿士以士命討不庭伐宋入郟在魯隱十年唐尚書云王奪鄭伯

政鄭伯不朝王伐鄭鄭祝射王中肩豈得為功桓當為惠傳曰鄭有平惠之勳昭謂鄭世有功而桓王不賞又奪其政射雖射王非莊公意又詩敘云桓王失信諸侯背叛明桓王之非也下富辰又曰平桓莊惠皆受鄭勞明各異人不為誤也○濁于八切突徒忽切泄息列切閱時征切圃馳适切圃音南又他甘切射食亦切凡我周之東遷晉鄭是依東遷謂平王先君武公與晉文侯戮力一心股肱周室夾輔平王是也○閱力竹切稽康呂靜音留字林音遼按戮字當作勳从力者拜力也子積之亂又鄭之由定周莊諸本皆从戈古字通用
小忿棄之是以小怨置大德也無乃不可乎忿○芳粉猶廢也詩云忘我且夫兄弟之怨不徵於它它謂霍大德思我小怨

人徵於它利乃外矣在外利章怨外利不義章明棄親

即霍不祥祥善也棄親出以怨報德不仁言鄭有德

而伐之是夫義所以生利也祥所以事神也仁所以

保民也保養不義則利不阜阜厚不祥則福不降不

仁則民不至古之明王不失此三德者三德仁故能

光有天下光大而歸寧百姓令聞不忘歸寧和古今

字通用非專篆文圍音問王其不可以棄之王不聽

十七年王降翟師以伐鄭降下王德翟人將以其女

為后富辰諫曰不可夫婚姻禍福之階也階梯利內

富辰諫取翟女

則福由之利外則取禍今王外利矣樹利其無乃階

禍乎昔摯疇之國也由大任摯疇利切直留切因

切下並同摯疇二國任姓仲虺之後大任之

家也大任王季之妃文王之母詩云摯仲氏任又曰

思齊大任文王之妃杞繪由大姒杞繪二國姒姓夏

禹之後大姒之家也大齊許申由大姜四國皆姜

後大姜之家大姜大陳由大姬陳媯姓舜後大姬周

王之妃王季之母陳由大姬武王之女成王之姊

傳曰以元女大姬配虞胡是皆能內利親親者也內

公而封諸陳九為切昔鄭之亡也由仲任鄭音偃下同

以申固其家鄭音偃下同任氏之女為鄭夫人唐尚書云鄭為鄭武公所滅非

取任氏而亡也昭謂幽王為西戎所殺而詩言褒姒

穆子曰富辰若以衛王而死則得死所若以免

十八年。魯僖二十四年也。黜廢也。翟人來誅殺譚伯。誅責也。翟人奉子帶以攻富辰曰。昔吾驟諫王。王弗王。而殺譚伯。譚伯周大夫。富辰曰。昔吾驟諫王。王弗從。以及此難。若我不出。王其以我為戮乎。乃以其屬死之。○帥其徒屬以死。翟難。初。惠后欲立王子帶。故以其黨啓翟人。積叔桃子。緣惠后欲立子帶。故以子帶之黨啓翟人。遂入周王。乃出居於鄭。晉文公納之。王出適鄭。居於汜也。文公納之。而殺子帶。在魯僖之二十五年。晉文公既定襄王於郊。城之也。王勞之以地。樊。○王以其勤勞賞之以地。謂陽辛。辭不請。遂焉。樊。溫原。積茅之田。○積。徂九切。屬。受也。請。遂焉。樊。溫原。積茅之田。○積。徂九切。屬。受也。請。遂焉。樊。溫原。積茅之田。○積。徂九切。屬。受也。請。遂焉。

○賈侍中云。隧王之葬禮。闕地通路曰隧。昭謂。隧大隧也。周禮。天子遠郊之內。有六鄉。則大軍之事也。外有大隧。掌供王之貢賦。惟天子有隧。諸侯則無。○闕。其月切。王弗許曰。昔我先王之有天下也。規方千里。以為甸服。而規畫以供上帝。山川百神之祀。以其職貢供王祭也。上帝天神五帝之神。以備百姓兆民之用。以待不庭不虞之患。有世功者。用財用也。庭。直也。虞。度也。不庭。猶不道也。不度。不億度而至之患。○闕。待洛切。其餘以均分。公侯伯子男。其餘甸服之外地也。均。平也。周禮。百里。子二百。使各有寧宇。寧。安也。以順及天地。無。其災。害。順。天地尊卑之義也。若相先王。豈有賴焉。

賴利也。言無所。內官不過九御。九御九嬪。嬪。周官婦也。外

官不過九品。九品九卿。周禮內有九室。九嬪居之。足

以供給神祇而已。言嬪與卿主祭祀也。魯語曰。自入

音。豈敢厭縱其耳目。心腹以亂百度。與厭同。厭。國

心腹嗜。亦唯是死生之服物采章。采章采色文章也。

欲也。引王。亦唯是死生之服物采章。死之服。謂六。隊之

民。引王。亦唯是死生之服物采章。死之服。謂六。隊之

○。引王。亦唯是死生之服物采章。死之服。謂六。隊之

○。引王。亦唯是死生之服物采章。死之服。謂六。隊之

○。引王。亦唯是死生之服物采章。死之服。謂六。隊之

○。引王。亦唯是死生之服物采章。死之服。謂六。隊之

○。引王。亦唯是死生之服物采章。死之服。謂六。隊之

○。引王。亦唯是死生之服物采章。死之服。謂六。隊之

○。引王。亦唯是死生之服物采章。死之服。謂六。隊之

○。引王。亦唯是死生之服物采章。死之服。謂六。隊之

○。引王。亦唯是死生之服物采章。死之服。謂六。隊之

○。引王。亦唯是死生之服物采章。死之服。謂六。隊之

○。引王。亦唯是死生之服物采章。死之服。謂六。隊之

○。引王。亦唯是死生之服物采章。死之服。謂六。隊之

穆子曰。弗許。除
諱。此其佳至
更姓。敗物以下
母亦太甚乎。王
待有功諸侯。恐
亦不宜為此語
也。

私德。物謂除也。其叔父實應且憎。以非余一人。余一

人豈敢有愛也。應猶受憎惡也。言晉文雖當先民有

言曰。改王改行。王佩玉。所以節行步也。君臣尊卑。連

不宜有。叔父若能光裕大德。更姓改物。以創制

天下自顯庸也。更音庚。光廣也。裕寬也。更姓易姓

用也。謂為天子造創。而縮取備物。以鎮撫百姓。縮所

制。度自顯用於天下。而縮取備物。以鎮撫百姓。縮所

物。縮引也。備。余一人其流。碎於裔土。何辭之與。有

於荒裔。復何陳辭之有。若由是姬姓也。謂文公未更

于况。尚將列為公侯。以復先王之職。太物其未可改

也言文公若尚在公侯之位將成霸業以叔父其茂

昭明德物將自至則六陰未可改也余敢以私勞變前

之大章以忝天下章表也所以表明天其若先王與

百姓何言無以奉先何政令之為也何以復臨百姓

若不然叔父有地而隧焉自制以余安能知之所不

文公遂不敢請受地而還還音

王至自鄭襄王從鄭至王城也以陽樊賜晉文公陽樊二邑陽

人不服不肯晉侯圍之倉葛呼曰呼火故切王以

晉君為德行德故勞之以陽樊陽樊懷我王德是以

晉圍陽樊不下

未從於晉勞力督切謂君其何德之布以懷柔之懷

使無有遠志遠于願切今將大泯其宗祊初

而蔑殺其民人蔑猶宜吾不

敢服也夫三軍之所尋也尋討將蠻夷戎翟之驕逸不

度於是乎致武謂諸夏之國乃蠻夷之此羸者陽也

未狎君政羸劣隨切故臣承命君若惠及之唯

官是徵其敢逆命也徵召也何足以辱師君之武震

無乃玩而頃乎震威也玩躡也言舉非義兵誅罰失

臣聞之曰武不可觀文不可匿觀徒力切匿女力切

穆文熙曰陽樊畿內之邑固不宜賜人晉文即有功亦不得輕安也使無有遠志橫切○泯滅也廟門謂之祊宗祊猶宗廟也而蔑殺其民人呼也

國言卷二

周不殺衛成公

不當尚武隱文覲武無烈也烈威匿之不昭陽不承獲旬而祇
以覲武臣是以懼不然其敢自愛也適也言陽人既
不得承王室為甸服又懼晉不惠恤其民適以且夫
震威耀武而見殘破不然豈敢自愛而不服乎且夫
陽豈有裔民裔民謂凶惡之未亦皆天子之父兄甥
舅也謂吾舅者若之何其虐之也晉侯聞之曰是君
子之言也乃出陽民去也
溫之會晉人執衛成公歸之於周溫晉之河陽也成
公鄭也晉文公討不伏衛成公恃楚而不從聞楚師
敗於城濮懼出奔楚使元咺奉弟叔武以文盟於踐
土或怨元咺曰立叔武矣衛侯殺其子角咺不廢命
奉叔武以守晉人復衛侯衛侯先期入叔武將沐聞

穆文熊曰因元
咺與成公訟殺
武叔事故執之
執之未為不是
必殺之則非王
以上下為言其
尚有與刑哉

君至喜髮走出前驅射而殺之元咺出奔晉會於
溫討不暇衛侯與元咺訟不勝故晉侯執之歸之於
京師在魯僖二十八年○趙蘇路晉侯請殺之王曰
不可夫政自上下者也當從王上作政而下行之不
逆故上下無怨言君臣今叔父作政而不行無乃不
可乎不行謂不順也言晉侯不行德夫君臣無獄獄
也無是非曲直獄訟之義今元咺雖直不可聽也君臣皆獄父子
將獄是無上下也而叔父聽之一逆矣又為臣殺其
君其安庸刑庸用也布刑而不庸再逆矣一合諸侯
而有再逆政余懼其無後也無後無以復合諸侯不然余何私

王孫滿知秦師之敗

於衛侯晉人乃歸衛侯在魯僖三十年晉侯使鑿衍

及晉侯皆納五十穀於是歸之以善切國直禁切通作鳩國古學切

二十四年秦師將襲鄭過周北門襄王二十四年魯

師秦大夫孟明視之師也輕曰襲周北門王城北門也左右免胄而下襄王二十四年魯

中央故左右下也胃兜整也免脫也脫胄而下敬天王也超乘者跳躍下同王孫滿觀之侯切言於王曰秦師

者三百乘超乘者跳躍王孫滿觀之言於王曰秦師

必有譎王孫之名譎猶咎也王曰何故對曰師輕

而驕驕謂士卒不肅也輕則寡謀驕則無禮無

禮則脫脫簡脫也謂不敦旅寡謀自陷入險而脫能

無敗乎險謂殺地秦師無譎是道廢也

是古是行也秦師還鄭商覺之矯以鄭伯之命晉人

敗諸殺獲其三帥丙術視秦三將謂白乙丙西乞術

孟明視

晉侯使隨會聘於周晉侯晉文公之孫成公之子景

成伯之子士季武子也定王饗之殺烝烝音善本多

作殺烝之承切定王周襄王之孫頃王之子定王

掄也烝升也升折烝音傾喻以朱切定王

名史記作瑜原公相禮相息諒切原公周卿范子

私於原公范子隨會也食采於隨范政或曰吾聞王

定王論禮

表

國語卷二

穆文熊曰武子大賢乃不知丞敵之禮而輕責王室其他可知定王之論其尚有周公遺意乎

室之禮無毀折今此何禮也主見其語也召原公而

問之原公以告王召士季之列切匿古毒曰子弗

聞乎禘郊之事則有全烝也全烝全其牲體而升之王

公立飫則有房烝一庶切○王天子公諸侯也禮

也豆大房謂半解其體升之房親戚宴饗則有殺烝殺

什體解節折之今女非它也而叔父使士季實來修

舊德以獎王室因人渚切下唯是先王之宴禮欲以

貽女貽遺也○余一人敢設飫禘焉忠非親

禮而于舊職以亂前好禮親戚宴饗之禮也舊職故

什季本作持

古八即今之通

事前好先且唯夫戎翟則有體薦體委與夫戎翟肩

汶輕儷貪而不讓也汶入也儷進退止下無列也其

血氣不治若禽獸焉其適來班貢不俟馨香嘉味固

更切○適往故坐諸閉外而使舌人體委與之能達

也也班賦也女今我王室之二一兄弟以時相見弟元

也也將蘇協典禮以示民訓則協合也無亦擇其柔嘉

無亦不亦也柔脆也也選其馨香潔其酒醴品其百邊

嘉美也也脩其篚篚方年切

之屬也○脩備也篚奉其犧象象象象以象骨為之飾

出其尊彝尊彝皆受陳其鼎俎鼎設於左牛豕為一

膚特於東○靜其巾幕○體解節折而共飲食之○

於是乎有折俎加豆○酬幣宴貨○胡有孑然其

效戎翟也○夫王公諸侯之有飲也將

以講事成章○建大德昭大物也○時宴

不淫○旬脩○且完不忘○服物

昭庸米飾顯明○文章比

象○周旋序順○文章比

於禮也○容貌有崇○威儀有則○五聲昭德○五義紀宜○

也○五珠實氣○五色精心○五義紀宜○

恭子孝也○飲食可饗○餘同可觀○

不淫○旬脩○且完不忘○服物

昭庸米飾顯明○文章比

象○周旋序順○文章比

於禮也○容貌有崇○威儀有則○五聲昭德○五義紀宜○

也○五珠實氣○五色精心○五義紀宜○

恭子孝也○飲食可饗○餘同可觀○

不淫○旬脩○且完不忘○服物

昭庸米飾顯明○文章比

象○周旋序順○文章比

於禮也○容貌有崇○威儀有則○五聲昭德○五義紀宜○

也○五珠實氣○五色精心○五義紀宜○

同和同之用行則德義可財用可嘉厚意故可嘉也則順而建德則法也古之善禮者將焉用全丞武子遂不敢對而退歸乃講聚三代之典禮焉於虔切也於是乎修執秩以為晉法秩常也可奉執以為常法者晉文公蒐於被廬作執秩之法自靈公以來闕而不法者晉文公蒐於被廬用故武子修之以為晉國之法

定王使單襄公聘於宋單朝也聘問也問者王之所以撫萬國存省之遂假道於陳以聘於楚雅切又陟理切置悉井切諸侯相聘之禮假道也聘禮若過國至於境使次介假道東帛將命于廟火朝覲矣道弗可行也歷切爾音拂

火心星也覲見也草穢塞路為弗朝見謂夏正十月晨見於辰○見賢遍切圍悉則切正音征侯不在疆疆居良切○侯侯人也疆境也司空不視塗司空卿官掌道路也

澤不陂陂班康切○陂鄣也古不實澤渠梁古不防野有庾積庾俞甫切○子賜切後同○此使露積穀也詩云曾孫之使如砥如京是也○砥直基切場功未畢○場直羊切畢也詩云九道無列樹古者列樹以表道○豎田若執豎即藝字○發田曰豎執猶時也膳宰不致餼餼氣許

○膳宰膳夫也掌賓客之牢禮生曰餼司里不授館司里里宰也國無寄寓寓亦寄也無寄寓者不為廬舍可以寄羈旅之客縣無施舍四甸為縣

里施舍者所以施舍賓客負任之處。○施今按注當作弛式尔切。○舍始夜切。弛舍猶言休息居止之處。以庇賓客負擔之。

○夏徵舒之家。○及陳陳靈公與孔寧儀行父南冠以如。○夏氏留眉弗見。○見賢徧切。下同。○及至也。陳靈公奔父陳之二卿南冠楚冠也。如之也。單子歸告王曰陳

往之徵舒家淫夏姬賓單襄公也。單子歸告王曰陳侯不有大咎國必亡。○稱子於其私土稱公。王曰何故對曰夫辰角見而雨畢也。辰角大辰倉龍之角。角星名

寒露節也。雨畢者殺。○天根見而水涸。○涸下各切。又戶氣日盛雨氣盡也。○天根見而水涸。○涸下各切。又戶

九之間也。涸竭也。謂寒露雨畢之後五日。天根朝見水潦盡竭也。月令仲秋水始涸。天根見乃盡竭。○天

古郎切。又苦浪切。○因本見而草木節解。○解下買切。○下兮切。又下計切。○本見而草木節解。○解下買切。○

露之後十日。陽氣盡。草木之枝節皆理解也。○駟見而隕霜。○隕於敏切。○駟

落也。謂建戌之中霜始降。○火見而清風戒寒。○謂霜降之後清風先

也。故先王之教曰。雨畢而除道。水涸而成梁。○教謂月

也。九月雨畢。○草木節解而備藏。○備收藏也。月令

十月水涸。○清風至而修城郭宮室。○

而冬裘具。○孟冬則天子始裘。○清風至而修城郭宮室。

謂火見之後。○故夏令曰。九月除道。十月成梁。○夏

建亥之初也。○其時傲曰。收而場功待。

令周所因也。○除道所以便行。○其時傲曰。收而場功待。

旅成梁所以便民。○使不涉也。○其時傲曰。收而場功待。

而春揭。○音本揭。○九王切。○時傲時所以傲告其民。

○時傲時所以傲告其民。

也。收而場功。使人修困倉也。特具也。畚器名。土籠也。梟昇土之器具。汝畚梟將以築作也。○園去筠切。○
 音營室之中。土功其始。中定謂之營室。謂建亥小雪之始也。詩云。定之於中。作於楚宮。火之初見。期於司里。期會也。致其築里之。此先主之所以不用財賄而廣施德於天下者。也。賄呼罪切。施式鼓切。○施德謂今陳國火朝觀矣。而道路若塞。野場若棄。澤不陂。障川無舟梁。舟梁以也。是廢先主之教也。周制有之。曰。列樹以表道。立鄙食以守路。鄙四鄙十里。有國有郊牧。國外曰郊。牧。有寓望。居良切。即疆字。○置境也。境。數有園草。岸

于

水曰藪。圃大也。必有園。有林池。園丁六切。又于救切。茂大之草。以備財用。○園苑也。林積。所以禦災也。禦備也。災。木池積水也。其餘無非穀。士民無縣耜。縣胡蠲切。○言常用也。野無奧草。奧於又烏報切。○皆墾辟也。不奪民時。木蔑民功。蔑亡結。與深也。○辟婢亦切。有優無賈。有逸無罷。國有班事。罷音皮。下同。○也。執事。縣有序民。縣鄙之民。今陳國道路不可知。田有次。縣有序民。從事有序。功成而不收。野場若民罷於逸。在草間。不墾者多。○功成而不收。野場若民罷於逸。樂罷於為國君。是棄先主之法制者也。周之秩官有之。秩官周常。曰敵國。賓至關尹以告。敵位敵也。關尹官篇名。

客叩關則為之告聘禮曰及境謁關人關行理以節

人問從者幾人遂以入境○從才用切

逆之信而迎之也逆迎也執瑞節為侯人為導導實至於

境卿出郊勞勞力報切○聘禮曰賓至於門尹除門

門尹司門也除宗祝執紀宗宗伯祝大祝也執祀賓

禮之司里授館司里授客所當節次司徒具徒具徒

道積之司空視塗視險司寇詰詰女詰姦盜○虞人

入材虞人掌山澤之官祭甸人積薪甸人掌薪火師

監燎監古銜切下同燎力召切又力水師監濯水師

監滌濯膳宰致餐膳音孫○廩人獻餼○園力錦切○

也司馬陳芻司馬掌帥圉人養馬故陳芻工人展車

展省客車補傷敗百官官以物至賓入如歸是故小

也○固悉井切大莫不懷愛小大謂其貴國之賓至則以班加一等

益虔貴國大國至於王使則皆官正涖事使所吏切

涖臨也○上卿監之監視若王巡守則君親監之詩

救切○周禮王今雖朝也不才有分族於周分扶問

介○朝單子之名有承王命以為過賓於陳過古禾

道為而司事莫至是賤先王之官也賤欺先王之令

有之曰文武天道賞善而罰淫故凡我造國無從非

綴文熙曰只此一節便足亡國又何用上三事乎

孫氏曰此篇文最齊整凡四大段而至此又摠括之

尋造也。尋常也。造無節。無節惰淫。就也。惰慢也。即各守爾

典以承天休休慶也。今陳侯不念胤續之常棄其位

儷妃嬪力支切。儷郎記切。說文作儷偶也。而帥其卿佐以淫

於夏氏不亦瀆姓矣乎作黷又作嬪古字假借多通

鄭女亦姬姓故謂之瀆姓昭謂夏徵舒之父御叔即

陳公子夏之子靈公之從祖父媯姓也而靈公

大姬之後也大姬周武王之女虞胡公之棄衮冕而

南冠以出亦簡彝乎古本切。冕音勉。衮卷龍

畧也。彝常也言其是又犯先王之令也先王之令昔

先王之教茂帥其德也猶恐隕越隕于敏切。言勉

若廢其教而棄其制蔑其官而犯其令將何以守國

無禮則危居大國之間古問字。晉楚。而無此四者其能久

乎四者謂教制官令也六年單子如楚定王六年魯八年陳侯

殺於夏氏申志切。或作弒下同。八年魯宣之十

公謂行父曰徵舒似汝對曰亦似君徵舒病之公出

自其廡射而殺之國于鳩切。國又切。說文作育

亦切九年楚子入陳楚子莊王也。入陳討夏氏殺君

唐尚書云遂取陳以為縣誤也。圍扶又切

康公論孫孫東門之侈

定王八年使劉康公聘於魯劉畿內之國康公發幣

於大夫禮幣於魯大夫發其季文子季友之孫齊仲無佚之子季孫行父也孟獻子皆儉二子

子仲慶父之曾孫公孫敖之孫孟文伯歌之子仲孫茂也儉居處節叔孫宣子東門子家皆侈二子魯大

儉也。○歐音觸叔孫宣子東門子家皆侈夫叔孫宣

子叔牙之曾孫莊叔得臣之子叔孫僑如也東門子家莊公之孫東門襄仲之子公孫歸父也。○圖其驕

切歸王問曾大夫孰賢對曰季孟其長處儉乎叔孫

東門其亡乎若家不亡身必不免王曰何故對曰臣

聞之為臣必臣為君必君尚惠也寬肅宣惠君也

肅擊也宣編敬恪恭儉臣也寬所以保本也本位也

也惠愛也。宣所以教施也施編則

象故可肅所以濟時也濟成宣所以教施也施編則

以守位民不怨

惠所以和民也本有保則必固時動而濟則無敗功

不干時而動教施而宣則徧惠以和民則阜施式鼓

則無敗功也阜若本固而功成施徧而民阜乃可以長保民矣

其何事不徹徹直列切又救列切敬所以承命也恪

所以守業也恭所以給事也儉所以足用也儉則有

以足餘故所以敬承命則不違以恪守業則不懈以恭給事

則寬於死寬猶遠也以儉足用則遠於憂園于類切○無

罪也驕僭之若承命不違守業不懈寬於死而遠於憂則

可以上下無隙矣隙去送切○上下君臣也其何任

柳宗元曰太侈之德惡矣其死亡也有之矣而孰能必其時之早暮耶設今時之可必又孰能必其君之壽夭耶若二君而壽三君而夭則登年載壽之數如之何而準

穆文熙曰儉則足用侈則不恤其匱而憂必及之豈惟足判四子古今與亡亦鮮不田此人能長服此語則何往不足哉

不堪。上任事而徹下能堪其任所以為令聞長世也。

圍音問。長。今夫二子者儉則能足用矣。二子季孟世多歷年也。

能以儉用足則族可以流。國必利切。庇覆也。恭儉故其宗族可以覆。廢。國古。二子者侈侈則不恤。價

悅字。圍。芳。富。切。圍于禁切。志在奢侈不恤人之窮。價。故憂患必及之。若是則必

廣其身。不顧其上。且夫人臣而侈國家弗堪亡

之道也。王曰幾何。對曰東門之位不若叔孫而泰侈

焉。不可以事二君。東門大夫叔孫卿也。位在人下而

君叔孫之位不若季孟而亦泰侈焉。不可以事二君。

登年句論入極

叔孫下卿。若皆蚤世猶可。蚤世蚤即亡也。其若登年

以載其毒必亡。登年多歷年也。載行也。十六年魯宣

公卒。宣之十八年。赴者未及東門氏來告亂。子家

奔齊。固古毒切。來告告周大夫也。東門子家謀去

也。諸侯大夫以君命使出。出必有禮。贄私觀之事。以

通情結好。吉凶相告。子家嘗使於周。故以亂告也。告

在魯宣十八年。赴者未及。簡王十一年魯叔孫宣伯

亦奔齊。成公未沒二年。簡王定王之子簡王夷也。十

如也。通於宣公夫人穆姜。欲去季孟而專。公室國民

王孫說論儉如之詐

國語卷二

九

穆文熙曰幣薄
言謂已占其詐
方上鏡下文近
於相人之術矣
焉用之

晉伐秦使叔孫僑如先聘且告因悉薦切固古毒切
而朝且告周以成見王孫說與之語古悅字下同說言
公將朝也於王曰魯叔孫之來也必有異焉其享覲之幣薄而
言謂殆請之也若請之必欲賜也魯執政唯強故不
歡焉而後遣之國救檢切魯執政之人唯畏其強
且其狀方上而銳下宜觸冒人王其勿賜
若會陵之人來而盈其願是不賞善也且財不給給
故聖人之施舍也議之施式鼓切固音捨○施予
也其喜怒取予也亦議之是以不生寬惠亦不生猛
同

柳示元曰惡叔
係者太侈貪陵
則可矣方上而
銳下非所以得
罪於天子

單襄公知郤至
之敗

毅主翁主德義而已賞得其人罰當王曰諾使私問
諸魯請之也王遂不賜禮如行人如使人之及魯侯
至仲孫蔑為介在賓為介介上介所以王孫說與之
語說讓說好也言說以語王王厚賄之謂魚據切
晉既克楚於鄆音偃○克勝也晉厲公伐鄆楚使
郤至告慶於周去逆切固古毒切○郤至晉卿步
以勝楚之福告王未將事將行也未行王叔簡公飲
之酒飲於鶴切下同○王叔簡交酬好貨皆厚謂呼
下同○交酬相酬之幣也好貨飲酒宴語相說也明
宴飲以貨為好厚者幣物多也

孫應齋曰叙卻至王叔之文好桓公之述語襄公之斷料皆的然不爽

穆文慰曰夫子即克也以下述卻至自誇之詞切中鄙夫驕態

五敗

日王叔子譽諸朝卻至見召相公與之語說古悅字

同朝馳廷切下同召上照召公以告單襄公曰王叔

子譽溫季以為必相晉國相晉國必大得諸侯勸二

三君子必先導焉可以樹朝困息亮切二二三君子在

升卻至以為為上卿今夫子見我以晉國之克也為已

實謀之言戰勝楚也曰微我晉不戰矣微無也楚有五敗

晉不知乘我則強之強巨兩切又其亮也背宋之盟一

也音佩下同宋盟宋華元所合晉楚之成也華

好盟在晉成十二年又善晉樂武子故遂合二國之

楚鄭背盟伐宋也圍戶化切薄德而以地賂諸侯

二也楚王薄德鄭人不從楚以汝棄壯之良而用幼

弱也壯之良謂申叔時幼建立卿士而不用其言

四也欲背晉楚王不聽夷鄭從之三陳而不整五也

其民言楚叛盟非晉之四軍之帥旅方剛時晉立

軍之帥晉八卿也樂書將中軍士燮佐之卻錡將上

軍荀偃佐之韓厥將下軍知罃佐之趙旄將新軍卻

至佐之旅衆也剛強也樂盧官切子匠切下同

率伍治整者侯與之音有信故諸侯與之是有五勝

也有辭一也楚背盟故得民二也重帥疆禦三也行

五勝

言樂范不欲正
見言不知乘我
則強之使乘也

三伐

問

列治整四也諸侯輯睦五也有一勝猶足用也有五
勝以伐五敗而避之者非人也不可以不戰樂范不
欲我則強之行下浪切。經典多戶即切。下同。戰而勝
是吾方也謂卻至曰楚有六關不且失戰也微謀無
也言軍無計謀吾有三伐伐功也。三伐勇而有禮反之以仁
吾二逐楚君之卒勇也見其君必下而趨禮也車也。下
能獲鄭伯而赦之仁也卻至從鄭伯其右弗翰胡曰
傷國君有刑乃止。○虜府勿切。內若是而知晉國之
傳作弗。古字通。○胡安切。又如字若知晉國之
政楚越必朝知政謂吾曰子則賢矣吾曰相抑

之舉也不失其次吾懼政之未及子也卻至位在七
也未及謂我曰夫何次之有昔先大夫荀伯自下軍之
佐以政荀伯荀林父也從下軍之趙宣子未有軍行
而以政宣子趙盾也為中軍佐第今欒伯自下軍在
欒伯欒書也將下軍是三子也吾又過於四之無不
及於彼三人也四人之得卻至四人言已之材優若佐新
軍而升為政不亦可乎將必求之是其言也君以為
奚若言如君以襄公曰人有言曰兵在其頸其卻
至之謂乎君子不自稱也頸經郢切非以讓也惡其

蓋本本作益

于李本作時

蓋人也惡鳥路切下夫人性陵上者也如能人在人上
之也故君子上禮讓不可益也言人之美者人欲勝陵
而天下莫敢陵也抑下滋甚大則其抑退而下蓋甚也故聖人貴讓且
諺曰獸惡其網民惡其上獸惡其網為其害已書曰
民可近也而不可上也詩曰愷悌君子求福不回禮不以邪也
不可高上也詩曰愷悌君子求福不回禮不以邪也
也故王天下者必先諸民然後庇焉則能長利
王者先安民然後自庇廕也長利長有福利也今郤

田作國

至在七人之下而欲上之是求蓋七人也其亦有七
怨怨在小醜猶不可堪而况在侈卿乎其何以待之
田時掌切晉之克也夫有惡於楚也故倣之以晉
待猶備也而郤至佻天以為己力不亦難乎佻偷也偷天功以
為已佻天不祥乘人不義樂陵不祥則天棄之不義
則民畔之且郤至何三伐之有夫仁禮勇皆民之為
也民力以義死用謂之勇若富奉義順則謂之禮謂
管仲責畜義豐功謂之仁豐大也謂若姦仁為佻以
楚包茅偽行仁為偷仁謂獲節伯姦禮為羞羞耻也謂見姦
而舍之固音捨又音赦

國語卷之二

三三

勇為賊還賊國也夫戰盡敵為上守蘇同順義為
 上守和同謂不相與戰而故制戎以果毅戎兵也殺
 果為制朝以序成序次也朝不畔戰而檀舍鄭君賊
 也棄毅行容羞也謂下趨也畔國即讎仇也時其國
 人謂赦鄭伯有三姦以求替其上遠於得政矣計切
 欲以偷仁也○于願切以吾觀之兵在其頸不可久也雖吾王叔
 未能違難在大誓曰民之所欲天必從之王叔欲卻
 至能勿從乎○難乃旦切因他蓋切尚書作泰誓○違
 按所引大誓語韋氏以為散亡今考尚書古文
 二語甚具蓋當時孔氏古文未出韋故云然

歸明年死難明年魯成十七年也及伯輿之獄王叔
 陳生奔晉伯輿周大夫獄訟也王叔陳生與伯輿爭
 年十

周語中第二

語透錡之族父步揚之子苦成叔也透透回加誣於
 人也 郤至見其語伐也伐好自伐其功 好呼呼寐切後
 同齊國佐見其語盡也盡者盡其心意善惡喪與無
 所諱也 魯成公見言及晉難及郤欒之譜同譜乃旦切下
 也 魯成公宣公之子成公黑肱也言及晉難語次及
 晉將罪已之難及為郤欒所誣晉將伐鄭使欒厲乞
 師於魯成公將如會叔孫僑如通於成公之母穆姜
 欲去季孟氏而取其室姜氏送公使逐季孟公以晉
 難告請反而聽命姜怒公于偃公使子鉏趨過指之曰
 汝不可此皆君也公懼待於壞墮徹守而後行故不
 及戰郤欒受僑如之賂為之譜魯於晉侯曰魯侯後
 至者待於壞墮將以待勝者也晉侯怒不見公故公
 為單子言之盧官切 盧乙減切因羗呂切 鉏仕
 居切壞戶惟切又音懷 墮徒回切為之為於偽切

穆文熙曰襄公
 論晉侯以容論
 三卻以言精辭
 異義深中膏音
 自非至愚讀之
 未有不爽然悟
 悚然懼者矣

孫應齋曰此節
 中庸見乎四體

單子曰君何患焉晉將有亂其君與三卻其當之乎
 魯侯曰寡人懼不免於晉今君曰將有亂敢問天道
 乎抑人故也故事也將以天道占也 對曰吾非瞽史焉
 知天道焉於虔切 晉樂太師掌知音樂風氣執同
 太師同車皆知天道者 吾見晉君之容而聽三卻之語矣始必
 禍者也夫君子自以定禮足以從之體手足也論語
 是以觀其容而知其心矣心不固則 目以處義處敬
 下同也 足以步目今晉侯視遠而足高自不在體存在
 也 而足不步自其心必異矣自體不相從何以能久

之旨而議者乃
誠以為証過矣
一篇字字典實
句句警者

而為失李本
作有節今

夫合諸侯國之大事也於是乎觀存亡故國將無咎

其君在會步言視聽必皆無謫則可以知德矣謫竹

或作謫。視遠且絕其義言日日絕。足高日廢其德其宜也

人君容止佩玉而為失。言爽日反其信爽其也。聽淫

日離其名離力智切。淫濫也。離失所名。夫目以處義足以

踐德踐履也。動也。口以庇信庇覆也。言行相覆為信。口

以聽名者也耳所以聽別萬物之。故不可不慎也偏

喪有咎喪亡也。步言視聽四者而亡其。既喪則國從

之既盡也。四者盡。晉侯爽爽當為喪字。吾是以云之誤也喪

柳宗元曰視遠
步高犯透伐盡
者皆必乎死也
則宜死者衆矣
天以誣之透而
曰宜死則單子
之語透之六者
獨無謫耶是五

視與步也是為偏。夫卻氏晉之寵人也三卿而五大

夫可以戒懼矣三卿錡雙至也復有五人為大。高位

寔疾債高者迫危疾。厚味寔腊毒腊音昔。厚味喻

若廟昔酒焉味厚也。今卻伯之語犯叔透季伐伯錡

其毒亟也。國音棘。季季也。犯則陵人透則誣人伐則擄人擄於檢切通

至也。有是寵也而益之以三怨其誰能忍之益猶加也

也。雖齊國子亦將與焉與音預。與。立於淫亂之國

而好盡言以招人過怨之本也招舉。唯善人能受盡

言思聞過。齊其有乎言無。吾聞之國德而鄰於不修

子者雖皆見殺
然非單子之所
能必矣

必受其福國德已國有德也鄰於不今君偪於晉而

鄰於齊晉有禍可以取伯無德之患何憂於晉且

夫長翟之人利而不義伯音霸○長翟之人謂叔孫

于鹹獲長翟僑如因名其子為僑如利者好利而不

也義通於穆姜欲逐季孟而專魯國○國戶緘切衛地

其利淫矣流之若何言其所利驕淫之事魯侯歸

乃逐叔孫僑如簡王十一年諸侯會於柯陵簡王十

成十二年晉殺三郤郤音離○魯音離於翼東門葬

以車一乘翼東門之外不得同於先君也禮諸侯

單襄公論子周
得音

晉孫談之子周適周事單襄公談音襄公之子音

悼公之名音自獻公用麗姬之讒詛不畜羣公子故

孫周適周事單襄公圍左傳作驪列池切謂莊據

切圖許立無跋跋又補火切視無還遠音旋

復反聽無聳不聳耳言無遠遠謂非耳言敬必及天

象天之敬言忠必及意出自心言信必及身先信於

及言仁必及人博愛於人言義必及利能利人物然後

足以言知必及事知音智下同○能處事物言勇必

穆文熙曰數事
可為相人之法
君子小人莫能
掩矣

國言卷三

四

又云此段應敬必及天數句總以文字名德甚奇豈亦有見於經天緯地曰文者乎

及制以義為制也勇言教必及辯辨別也能分別是必列而不義非勇也言孝必及神孝於鬼神則言惠必及敵雖在匹敵晉國有致和睦乃能親愛言讓必及敵猶以禮讓晉國有憂未嘗不戚宗也急其宗也有慶未嘗不怡慶福也怡說也公有疾召頃公而告之頃音傾下同固古毒切曰必善晉周將得晉國其行也文地曰文能文則得天地天地所胙小而後國所福小則得國大則得天下夫敬文之恭也文者德之總名恭者其忠文之實也忠自中出故信文之孚也孚覆也又方富切義亦兩通仁文為實誠也

之愛也仁者文義文之制也義所以制知文之與也知所以載勇文之帥也帥謂以勇帥行其心義教文之

施也施式政切所孝文之本也言人始於事親惠

文之慈也慈愛讓文之材也材用象天能敬言能則

也帥意能忠帥循也循已心意思身能信思誠其身

易曰體信足以長愛人能仁乃為仁利制能義為利

故能事建能知能處立百帥義能勇循義而行故能

無義施辯能教施其道化能辯昭神能孝昭顯也雪

為亂慈和能惠慈愛和睦推敵能讓與已體敵猶推

然故能惠也推敵能讓先之故能讓也

此段應立無波
數句
孫應齋曰結壻
弘澈盤旋委曲
拂拭雅麗

此十一者夫子皆有焉晉周天子天六地五數之常也有天

六氣謂陰陽風雨晦明也經之以天緯之以地以地之六

行爲緯而成之經緯不喪文之象也文王質

文故天胙之以天下天子被之矣其昭穆又近可以得國

言文王質性有文德故得天其昭穆又近可以得國

下晉周則被服之可以得國其昭穆又近可以得國

復爲昭一昭一穆相次而下近者言周好之親與晉

且夫立無跛正也視無遠端也聽無聳成也成定

言無遠慎也夫正德之道也道路端德之信也故信

○懋克成德之終也心定故慎德之守也守守守終

純固道正事信明令德矣言周子明慎成端正德之

相也相息亮切下同相助也慎成端爲晉休戚不

背本也音佩○被文相德非國何取被服文德又

之非國何取成公之歸也吾聞晉之筮之也成公晉

言必得國成公黑臀也歸者自周歸於晉晉趙穿殺靈公

趙盾逆公子黑臀於周而立之晉曰筮筮立成公○

門切遇乾之否曰配而不終君三出焉同乾下乾

上乾坤下乾上否乾初九九二九三變而之否也乾

天也君也故曰配配先君也不終子孫不終爲君也

乾下變爲坤坤地也臣也天地不交曰否變有臣象

三爻故三世而終上有乾乾天子也五亦天子五體

不變周天子國也三爻一既往矣後之不知其次必

柳宗元曰單子
數晉周之德十
一而曰合天地
之數豈德義之
言耶又徵卦象
以附合之皆不
足取也

此謂成公已往為晉君也後之不知不知最後且

吾聞之成公之生也其毋夢神規其馨以墨曰使有

晉國規畫也馨凡也三而昇驪之孫通必利切

而更子驪之孫驪音襄公之名也孫會孫周子也自

故名之曰黑臀於今再矣賈侍中云於今單襄公時

黑臀之後二世為君與黑臀滿三世矣唐尚書云時

單襄公與晉厲公會於柯陵後二年而單襄公卒其

恭非此其誰且其夢曰必驪之孫實有晉國其卦曰

必三取君於周其德又可以君國三襲焉襲合口也三

吾聞之大盜故曰朕夢協于朕卜襲于休祥戎商必

克因他蓋切大誓伐紂之誓也故故事也朕武王

也言武王夢與卜會又合美以三襲也言武王夢卜

善之祥以兵伐殷當必克之言三合故

克商有天下也今晉周德晉仍無道而鮮胄其將失

之矣鮮息淺切仍數也鮮寡也胄後也音厲公數

切必蚤善晉子其當也晉子頃公許諾及厲公之

亂召周子而立之是為悼公亂謂

靈王二十二年靈王周簡王之子靈王大心也二十

年魯襄之二十四年是歲齊人城

天子音讓

柳宗元曰穀洛將毀王宮而勿壅則王罪大矣奚以守先王之國壅之誠是也彼小子之譏議者又定記耶王室之亂且甲在德而又奚穀洛之闕可數之也

聚下有之

邾○邾古穀洛闕將毀王宮闕都豆切○穀洛二水

於闕洛在王城之南穀在王城之北東入於灋至靈

王時穀水盛出於王城之西而南流合於灋水毀王

城西南將及王宮故齊人城邾邾直連切王欲壅之勇切

如字或音閣俗本作激非灋直連切○晉靈王大

○欲壅防穀太子晉諫曰不可天他孟切後凡言大

水使北出也卒不立晉聞古之長民者長猶君也不墮墮

子也蚤墮毀也不崇崇高也澤不防川防鄆也流曰川○

下同墮毀也不崇崇高也澤不防川防鄆也流曰川○

物之歸也歸物所生川氣之導也導達也易曰澤水之

鍾也鍾聚夫天地成而聚於高歸物於下聚聚物也

下數下數疏為川谷以導其氣疏通陂唐汚庫以鍾其美

澤也班麋切唐如字俗本作塘說文無塘字汚音台○庫

陂班麋切唐如字俗本作塘說文無塘字汚音台○庫

皮彼切說文狹狎切下同畜水曰陂唐堤也美謂

滋潤是故聚不弛崩而物有所歸弛直氏切○六氣不

沈滯而亦不散越沈直林切俗作沉非○越遠也是以民生

有財用而死有所葬物有所歸故生有財用○山陵不

終然則無天昏札瘥之憂而無饑寒之懼之患何切

○短折曰夭○在惑曰故上下能相固以待不虞虞度

昏疫死曰札瘥疾也故上下能相固以待不虞虞度

-2 212 38 878" data-label="Text">

○國待洛切古之聖主唯此之慎慎逆天性昔共工棄此

道也因音恭下世同○賈侍中云共工諸侯炎帝之

後姜姓也顓頊氏衰共工氏侵陵諸侯與高辛

氏爭而王也。或云共工堯時諸侯為高辛所滅。昭謂為高辛所滅。安得為堯諸侯。又堯時共工與此異也。
○顛音專。顛許六切。虞於湛樂。○樂音洛。下同。○虞安也。湛音也。澤失其身。欲壅防百川。墮高墮庫。以害天下。

皇天弗福。庶民弗助。禍亂並興。共工用滅。其在有虞。有密伯。○密音也。虞舜也。蘇禹父。宗山。蘇國伯爵也。堯時在位而言有虞者。蘇之誅舜之為也。播其淫心。稱遂共工之過。工之過者。謂鄆洪水。堯用殛之於羽山。○音棘。○殛誅也。舜臣堯。殛蘇於羽山。羽山在東海。祝其縣南。

其後伯禹念前之非度。度法。釐改制量。量力向切。○釐待洛切。象物天地。

取法天地之物象也。比類百則。象亦儀之于民。儀準在天成象。在地成形。比類百則。象也。儀之于民。儀準

而度之於羣生。傷害也。共之從孫。四岳佐之。用切。○共共工也。從孫昆弟之孫也。四岳官名。土四岳之祭為諸侯伯佐。助也。言共工從孫為四岳之官。掌帥諸侯。助禹治水。○師所。高高下下。䟽川道滯。高高封也。下下。陂鄆九澤也。䟽川。決江。鍾水豐物。鍾聚也。畜䟽河也。道滯。鑿龍門。關伊闕也。鍾水豐物。水潦所以百物。封崇九山。封大也。崇高也。除其壅塞之害。通其九者。皆謂九州。決汨九川。汨音骨。下同。陂障九澤。障防也。豐殖九藪。殖長也。汨越九原。越揚也。宅居九隩。隩于六切。又于報切。○隩。會通四海。使之故天無祚。

內也。九州之內。皆可宅居。會通四海。使之故天無祚。

○隩于六切。又于報切。○隩。會通四海。使之故天無祚。

○隩于六切。又于報切。○隩。會通四海。使之故天無祚。

○隩于六切。又于報切。○隩。會通四海。使之故天無祚。

○隩于六切。又于報切。○隩。會通四海。使之故天無祚。

陰伏陰夏有霜雹地無散陽散陽李梅冬實水無沈氣沈伏

伏積之氣火無災燿燿音闌神無闕行闕音闕

數逆數四時物害無生蝗螟之屬不害嘉禾特無逆

集韻並作橫帥象禹之功度之于軌儀循

也軌道也莫非嘉績克厭帝心厭於涉切謂禹與

也克能也皇天嘉之胙以天下胙祿也論語曰帝

是賜姓曰姒氏曰有夏姒詳耳切堯賜禹謂其能

以嘉祉殷富生物也禮福也殷盛也賜姓曰姒氏曰

有夏者以其能以善福殷富天

下生育萬物姒猶祉也夏大也胙四岳國命為侯伯堯

也以善福殷富天下為大也侯伯使長諸侯賜姓曰姜姜四岳之姓也

炎帝世衰其後變易至四岳有德帝復復扶又切氏曰有呂呂

賜之祖姓使紹炎帝之後復扶又切氏曰有呂呂

為謂其能為禹股肱心膂以養物豐民人也股公戶

能切膂音呂肱臂也豐厚也氏曰有呂者以四

岳能輔成禹功此於股肱心膂呂之為言膂也此

一王四伯豈繫多寵皆亡王之後繫一兮切王謂

為四岳伯故稱四伯豈辭也繫是也言禹與四岳豈

是多寵之人乃亡王之後禹鯀之子禹郊鯀而追三

之四岳其土從孫共工侵陵諸侯以自王言皆無道

而亡非伯主所起明禹岳之興非因之也追王之

王於况切下伯唯能釐舉嘉義舉用以有胤在下守

七季本作土

祀不替其典下後也。典常也。有夏雖衰祀鄩猶在鄩才陵切。國夏後也。猶在。申呂雖衰齊許猶在。申呂四岳之後。在靈王之世。唯於申齊許有嘉功以命姓受祀迄於天下受祀謂其族也。及其失之也必有愆淫命祀社稷山川也。迄至也。至。於有天下謂禹也。祀或為氏。之心間之間七刀切。圍居諫切。愆慢也。閒代。其氏姓踣弊不振作弊。踣弊北切。圍婢祭切。或絕後無主。無祭。堙替隸圉。他計切。圍魚呂切。下同。堙。夫亡主也。堙替隸圉。沒也。替廢也。隸役也。圍養馬者。者豈繁無寵皆黃炎之後也黃炎帝之後。共。唯不帥。天地之度不順四時之序不度民神之義。上如字。下待洛切。

氣

既自異也顯示
災異欲王知儆

○義也。不儀生物之則儀準也。以殄滅無胤至於今不祀宜也。及其得之也必有忠信之心間之間居諫切。○以忠信之心代其愆淫也。度於天地而順於時動順四時之令而動也。穌於民神而儀於物則故高朗令終顯融昭明明也。終猶成也。融長也。命姓受氏而附之以令名附隨也。若啓先王之遺訓啓開也。省其典圖刑法。典禮也。圖象也。而觀其廢興者皆可知也其興者必有夏呂之功焉其廢者必有共鯀之敗焉今吾執政無乃實有所避避違也。而滑夫二川之神滑古忽也。亂也。使至於爭明以妨王宮明精也。王而飾之無乃不可

國言卷三

乎人有言曰無亂人之門古禾切下同○亂人

門干其又曰佐雖者嘗焉一容切或作養○雖言

怒也又曰佐雖者嘗焉厚匹庚切

切子延佐關者傷焉又曰禍不好不能為禍好呼報切

於好之禍生詩曰四牡騤騤旗旐有翩亂生不夷靡國不

泯音非翻詩作偏泯面忍切又各賁切○詩大雅桑

柔二章也騤騤行貌鳥隼曰旆龜蛇曰旐翩翩動搖

不休止之意夷平也靡無也泯滅也疾厲王好征伐

用兵不得其所禍亂又曰民之貪亂寧為荼毒都切

不平無國不見滅○桑柔之十一章也寧安也荼苦也言夫見亂而不

民疾王之虐貪樂禍亂安為苦毒之行楊所殘必多其飾彌章也言見禍亂之戒不恐懼修

省以銷災咎而壅飾之禍敗終將章著○匿張慮切民有怨亂猶不可遏而况

神乎王將防關川以飾官是飾亂而佐關也其無乃

章禍且遇傷乎自我先王厲宣幽平而貪天禍至於

今未弭弭止也此四王父子相繼厲暴虐而不可修政

至於微弱皆已行所致故曰貪天我又章之懼長及

子孫王室其愈迫乎其若何自后稷以來寧亂寧

也堯時鴻水黎民阻饑及文武成康而僅克安民自

后稷之始基靖民十五王而文始乎之基始也靖安

百穀以始安民凡十五王世修其德至文王乃平民

受命也十五王謂后稷不窋鞠陶公劉慶節皇僕差

又李本作又

弗毀喻公非高圍亞圍公祖大王王季文王也○
 直出切○九陸切○楚宜切○音諭或作愉○
 組○天他十八王而康克安之○
 也如是厲始董典十四去矣○
 也如基禍十五其不濟乎○
 德之修而少光王室以逆天休○
 又章輔禍亂將何以堪之○
 之王下及夏商之季○
 謂桀紂也湯武滅之○
 上象天而下不

儀地中不蘇民而方不順時不共神祇
 而農棄五則
 夷其宗廟而火焚其彝典
 夷於民也
 而亦未觀夫前哲令德之則則此五者
 而受天之豐福饗民之勳力子孫豐厚令聞不忘是
 皆天子之所知也天所崇之子孫或在昧昧由欲亂
 民也
 由欲靖民也
 無有異焉

尺李本作尸

弗毀喻公非高圍亞圍公祖大王王季文王也○
 直出切○九陸切○楚宜切○音諭或作愉○
 組○天他十八王而康克安之○
 也如是厲始董典十四去矣○
 也如基禍十五其不濟乎○
 德之修而少光王室以逆天休○
 又章輔禍亂將何以堪之○
 之王下及夏商之季○
 謂桀紂也湯武滅之○
 上象天而下不

在夏后之世謂湯伐桀也將焉用飾宮以徵亂也度之天
 神則非祥也比之地物則非義也類之民則非仁
 也方之時動則非順也咨之前訓則非正也
堯切訓作要慶待觀之詩書與民之憲言詩書上亂
洛切咨議也皆亡主之為也上下儀之無所比度
屬民之憲言無王其圖之夫事大不從象小不從文象天象也上非
過亂人之門天刑下非地德刑法也德中非民則方非時動而作
 之者必不節矣作又不節害之道也王卒壅之及景
 王多寵人亂於是乎始生率遵事切景王周靈王

叔向論周之興

孫應齋曰首引
 史佚之言以徵
 其行再引昊天
 之旨以論其心
 又自引其類惟
 何之詩以闡揚
 之總應分照曲
 曲不遺閑於茲

人謂寵子朝及景王崩王室大亂
景王無適子既立
臣賓孟之屬也而攻子朝王室大亂
子朝未立而王崩單子劉子立子猛及定王王室遂
 甲非也定當為貞貞王名介敬王子也是時大臣專
 政諸侯無伯故王
 室遂甲伯音霸

晉羊舌肸聘於周許乙切
 餼幣於大夫及單靖公餼其禮幣於周大夫次及
 靖公享之儉而敬享禮薄而賓禮贈餞視
 其上而從之賔禮所以賔待叔向之禮也送之以物
公之孫頃公上也視之不敢踰也燕無公燕一見切無私好
飲於鵠切餼祥吏切燕無公燕一見切無私好

者不難卒述矣

穆文熙曰四語
其佳又皆人人
可能每讀至此
不覺斐然自失
矣

好呼送不過郊至郊而反語說吳夫有成命古悅

報切亦言無私語說吳夫有成命字○語

宴語所及者說樂也吳單之老送叔向老家臣室老

天有成命周頌篇名單之老送叔向也禮卿大夫

之貴臣叔向告之曰異哉吾聞之曰一姓不再興今

為室老周其興子其有單子也一姓一昔史佚有言武王時

周其興子其有單子也代也昔史佚有言武王時

太史曰動莫若敬敬可居莫若儉儉易德莫若讓讓

尹佚曰動莫若敬敬可居莫若儉儉易德莫若讓讓

怨也願切事莫若咨咨寡單子之況我禮也皆有焉

夫宮室不崇崇高器無形鏤儉也形徒冬切○形册

身登除潔聳懼也除治也外內齊給敬也外在朝廷

齊整也宴好享賜不踰其上讓也所以通情結好也

給備也宴好享賜不踰其上讓也所以通情結好也

享賜所以醕賓賜下也賓之禮事放上而動咨也

兩切○放依也咨如是而加以無私重之以不殺

言必與上咨也殺下交切○殺雜也衆人過能辟怨矣居儉動敬德

讓事咨而能辟怨以為卿佐其有不興乎且其語說

吳夫有成命頌之盛德也翻音避○盛德二后也謂

受命之功以郊祀天地其詩曰吳夫有成命二后受

而歌之賢遍切其詩曰吳夫有成命二后受

之成王不敢康昊天大號也二后文武也康安也

卿佐雖賢所用
在君叔向之論
特其常理耳

緝熙亶厥心肆其靖之緝徒但切○緝明也熙光也

也言二君能光明其德是道成王之德也是詩道文

厚其心以固和天下成王能明文昭能定武列者也烈威也言能明其

使之威夫道成命者而稱昊天翼其上翼敬也二后

受之讓於德也謂推功也書曰九恭克讓賈唐二君

德也請詢於八虞成王不敢康敬百姓也言不敢自

訪於辛尹之類夙夜恭也夙夜敬事曰恭書曰文基始

也命信也宥寬也密寧也緝明也熙廣也鄭後司農

光虞亦亶厚也肆固也靖齎也其始也翼上德讓而

敬百姓其始篇之首句也其中也恭儉信實帥歸於

寧師所律切○其中篇之中句也帥循也其終也廣

厚其心以固齎之其終篇之終句也廣厚其心始於德

讓中於信實終於固齎故曰成成成其單子儉敬讓

咨以應成德應當單若不興子孫必蕃後世不忘詩

曰其類維何室家之壺潘扶袁切壺口本切下同

類也壺榘也言孝子之行先於室君子萬年永錫祚

家族類以相致乃及於天下也胤福也胤嗣也類也者不忝前哲之謂也言能以

於族類故不壺也者廣裕民人之謂也萬年也者令

單穆公論鑄大錢

白

聞不忘之謂也。祚胤也。者子孫蕃育之謂也。蕃息也。育長也。
 單子朝夕不忘成王之德。可謂不忝前哲矣。鷹保明德。鷹抱也。保持也。以佐王室。可謂廣裕民人矣。若能類善物以混厚民人者。必有意譽蕃育之祚。物事也。混同也。章明也。則單子必當之矣。單若有關必茲君之子孫實續之不出於它矣。單單氏之世也。闕缺也。茲此也。此君靖公也。它它族也。
 景王二十一年將鑄大錢。景王周靈王之子景王貴也。二十一年魯昭之十八年也。錢者金幣之名。所以買物通財用也。古曰泉後轉曰錢。賈侍中云。虞夏商周金幣三等。或赤或白或黃。黃為上幣。銅鐵為下幣。大錢者大於舊其質重也。唐尚書云。大錢重十二銖。文曰大泉五十。鄭後司

農說周禮云。錢始蓋一品也。周景王鑄大錢。而有二品。後數變易不識本制。至漢唯五銖火行。王莽時錢乃有十品。今存於民多者有貨布大泉貨泉。大泉徑寸二分。重十二銖。文曰大泉五十。則唐君所謂大泉者。乃莽時泉。非景王所鑄明矣。又景王至赧王十三世而周亡。後有戰國秦漢幣物。改轉不相因。先師所不能紀。或云大錢。文曰寶貨。皆非事實。又單穆公云。古者有毋乎子。子權毋而行。然則二品之來。古而然矣。鄭君云。錢始一品。至景王有二品。省之不孰耳。○音茂。買恐作貨。買音稼。或音價。數音胡。重直隴切。下並同。相女限。單穆公曰不可。穆公王卿士。單古者切。音悉。并切。於是乎量資幣權。天災降戾。降下也。戾至也。災謂水。於是乎量資幣權。輕重以振救民。量力張切。○量猶度也。資財也。權稱民患輕則為之作重幣以行之。民患幣輕而物貴則

國語卷之三

一

柳宗元曰古今之言泉幣者多矣是不可一貫以其時之升降輕重也今夫病大錢者吾不知周之時何如哉其曰召災則未之聞也左氏又於內傳曰王其心疾死乎其為書皆類此矣

於是乎有毋權子而行民皆得焉重曰毋輕曰子以子貨物物輕則子獨行物重則以毋權而行若不堪重則多作輕而行之亦不廢重於是乎有子權毋而行小大利之也任之者幣重物輕妨其用也故作輕幣雜而用之以重者質其貴以輕者質其賤子權毋者毋不足則以子乎而行之故錢小大民皆以為利也今王廢輕而作重民失其資能無價乎廢輕而作重則本竭而若置王用將有所乏民財匱無以供上乏則將厚取於民厚取厚民不給將有遠志是離民也遠於願切也給供且失備有未至而設之謂豫備不虞安不忘危有至而後救

孫氏曰民之與處數句文極頓挫川原之喻最

之至而後救之謂若救火療疾量資幣平輕重之屬是不相入也二者先後相入不相為用也可先而不備謂之怠因悉薦切也可後而先之謂之召災謂民未患輕而重之離民價計周固羸國也夫未厭禍焉而又離民以佐火無乃不可乎於鹽切又於豔切言周故已為羸病之國天降禍災未厭已也將民之與處而離之將災是備禦而召之則何以經國處敞呂切也君以善政為經臣奉而成之為國無經何以出令令之不從上之患也故聖王樹德於民以除之樹立也除除夏書有之曰關石蘇均王府則有夏書逸書也關門關之征也石今之斛也言征賦調均則王之府藏常有

穆文熙曰景王之世九鼎且岌岌不能守矣尚欲作林鐘以廣侈心乎穆公始論妨民之財繼論垂先王之制皆極切當

務應釐曰因耳及目出入跌宕要以發明心之樞機以示樂之本原也文奇

其律中林鐘也或說云鑄無射而以林鐘之數益之昭謂下言細抑大陵又曰聽聲越遠如此則賈言無射有覆近之矣唐尚書從單穆公曰不可作重幣以絕民資文鑄大鐘以鮮其繼直隴切下同寡其繼者用物若積聚既喪又鮮其繼鮮寡也生何以殖殖積既喪謂廢小錢生財也殖長也○展兩切後同且失鍾不過以動聲動聲謂合樂以金奏而若無射有林耳不及也若無射復有大八音從之細者林鍾陰聲之大者夫鍾聲以為耳也耳林以覆之無射所不及非鐘聲也非法鍾聲也猶目所不見不可以為目也若目之精明所不能見亦不可以施目也耳目所不能及而強之則有眩惑之失以生疾也○獨羗

尺

丈切國夫目之察度也不過步武尺寸之間國古間黃絹切六尺為步賈其察色也不過墨丈尋常之間尋常五君以半步為武尋常為丈八耳之察辭也在清濁之間清濁律為墨倍墨為丈八尺為尋倍尋為常其察清濁也不過一人之所勝勝也黃鍾為宮則濁大呂為角則清是故先王之制鍾也夫不出鈞重不過石鈞勝舉也以鈞音之法也以木長七尺有弦繫之以為鈞法百二十斤為石律度量衡於是乎生量力向切下同律五聲陰陽之法也度丈尺黃鍾之管容秬黍千二百粒粒百為銖是為一龠龠二為合合重一兩故曰律度量衡於是乎生龠尺證切龠其呂切龠音藥合古合切小大器用於是乎出出於鍾也易

其象。小謂錙銖分寸。大謂斤兩。故聖人慎之。今主作

鍾也。聽之弗及。其清濁也。比之不度。不度不中鈞石

切。鍾聲不可以知。耳不能聽。故制度不可以出節。

節謂法度。無益於樂而鮮民財。將焉用之。夫樂不過

以聽耳。而美不過以觀目。若聽樂而震觀美而眩。患

莫甚焉。夫耳目心之樞機也。圖於虔切。○樞機發動

發。故必聽。聽而視正。聽則聰。視正則明。習於和正

也。聰則言聽。明則德昭。聽言昭。德則能思慮。純固以

言德於民。民歆而德之。則歸心焉。欣歆。許金切。○歆猶

以言發。德教。上得民心。以殖義方。殖。立也。是以作無不濟

求。無不獲。然則能樂夫耳內。無聲而口出美言。因奴

借為納字。下同。○耳聞和聲。以為憲令也。憲法。而布諸

民。正之以度量。民以心力從之。不倦成事。不貳樂之

至也。貳。變也。口內味。而耳內聲。聲味生氣。口內五味。則

樂五聲。則志氣生也。○氣在口為言。在目為明。言以

信名。號令也。名。明以時動。視明則動。名以成政。號令

成。動以殖生。殖。長也。動得其時。政成。生殖樂之。至也

若視聽不。無而有震眩。則味入不精。不精則氣佚。氣

佚則不齋音逸。不和無射大林也。若聽樂而震氣放佚不行，則味入不精美，味入不精美，則於身體也。於是乎有狂悖之言，有眩惑之明，有轉

易之名，有過慮之度。補對切。慮音忒。○愚惡也。此說子朝寵賔孟也。轉易過惡，變子配適。將殺大臣也。○說古悅字，適丁歷切。出令不信，有

也。刑政放紛，動不順時，民無據依，不知所力，各有離心。不知所為，上失其民，作則不濟，求則不獲，其何以

能樂三年之中，而有離民之器，二焉。二謂作大錢，鑄大鍾也。國

其危哉。主弗聽，問之伶州鳩。伶州鳩，樂官。州鳩，名也。對曰：

臣之守官弗及也。守官，所守之官也。弗及，弗及知也。臣聞之琴瑟尚

宮，從細故，琴瑟尚宮也。鍾尚羽，故尚羽。石尚角，石磬

於鍾故尚角。匏竹利制，匏白交切。匏，笙也。竹，簫管

角清濁之中。匏竹利制，也。利制，以聲音調利為制。無

所尚，大不踰宮，細不過羽。夫宮音之主也。第以及羽

也。宮聲大，故為聖人保樂而愛財，財以備器樂，以殖財

主第次也。保安也。備具也。殖，長也。古者以樂省土風，

而紀饗事，故曰樂以殖財也。○匏，悉井切。故樂器重

者，從細。重，謂金石也。從細尚細，輕者從大。從大，謂瓦

絲尚也。是以金尚羽，石尚角，瓦絲尚宮，匏竹尚議。議，議

調也。黃木一聲。革，鼓也。木，柷，圍也。一聲，無清濁之變。

利。黃木一聲。鼓，徒刀切。柷，夫叔切。圍，魚呂切。經，作

敵。古夫政象樂樂從和從平。和，八音克諧也。平，細

字通。夫政象樂樂從和從平。大不踰也。故可以乎

變文熙曰重從細輕從大得損益相生之理語極精微可玩

夫李本作尺

民樂和即諧。聲以龢樂律以平聲。聲五聲以成八音。政和即平也。聲以龢樂律以平聲。而調樂也。賈侍中云。律黃鍾為宮。林鍾為徵。大族為商。南呂為羽。姑洗為角。所以平五聲也。國張里切。因他蓋切。夔音湊。典切。素。金石以動之。動發五聲。絲竹以行之。以行之詩。以道之。道或作導。道已志也。歌以詠之。詠詩也。言聲。匏以宣之。宣發也。瓦以贊之。贊助也。革木以節之物。得其常曰樂極。物事也。極中所集曰聲。集會也。言中曰正。聲應相保曰龢。保安也。細犬不踰曰平。細大之聲。曰平。今無射有如是而鑄之金。鑄金以磨之石。以磨石。大材是不平也。如是而鑄之金。為鍾也。磨之石。以為磬也。繫之絲木。繫絲木以越之匏竹。越匏竹以為笙管也。繫之絲木。為琴瑟也。越之匏竹。越謂為之孔也。樂

深陰散陽

記曰朱弦節之鼓。節其長而行之以遂八風。也。傳曰而疏越。節之鼓。短小也。而行之以遂八風。也。傳曰所以節八音而行八風也。正西曰兌為金。為閭闔。西北曰乾為石。為不周。正北曰坎為革。為廣莫。東北曰艮為匏為融風。正東曰震為竹。為明庶。東南曰巽為木。為清明。正南曰離為絲。為景風。西南曰坤為瓦。為涼。於是乎氣無滯陰亦無散陽。滯積也。積陰而發則風。於是乎氣無滯陰亦無散陽。夏有霜雹散陽陽不藏。冬無冰李梅實。陰陽序次。風雨時至。嘉生繁祉。人之類。國弼角切。陰陽序次。風雨時至。嘉生繁祉。人曰樂正。今細過其主。妨於正。細謂無射也。主正也。言大過其律。用物過度。妨於正。正害財。財匱。妨於樂。樂從和。今正害。細抑大陵。不容於耳。非龢也。射也。財匱。故妨於樂。細抑大陵。不容於耳。非龢也。射也。

李木無能字

大大林也言大聲陵之細聲抑而不聞聽聲越遠非
不容於耳耳不能容別也○別必列切○聽聲越遠非
平也越透也言無射之聲為大林所陵聽之微細透遠非平也妨正匱財聲不齎
平非宗官之所司也宗官宗伯樂官屬焉夫有齎平之聲則有
蕃殖之財樂以殖財也於是乎道之以中德誅之以中音
中德中庸之德舞也德音不愆以合神人合神人謂中音中和之音也
也神是以寧民是以聽聽從也若夫匱財用罷民力以
逞淫心逞快也聽之不齎比之不度無益於教而離民
怒神非臣之所聞也主不聽卒鑄大鍾財匱故民離樂不和故
神怒也二十四年鍾成伶人告齎伶人樂人也景王二十四年魯

穆文熙曰單公之論猶在於樂州鳩則直以民心之好惡言之其利害更精切矣

昭二十一年。王謂州鳩曰鍾果齎矣對曰未可知也州鳩以為為鍾實不和伶人媚王謂之和耳故曰未可知也王曰何故對曰上作器民
備樂之則為齎樂盧各切○言聲之道與政通也今財亡民罷莫不
怨恨臣不知其齎也亂世之音怨以怒故曰不知其和也且民所曹好
鮮其不濟也好呼報切曹羣也其所曹惡鮮其不廢也故諺
曰衆心成城莫之能敗其固如城也衆口鑠金鑠消也衆口所好
猶可消之也口所毀雖金石今三年之中而害金再興焉害金害民之金
謂錢懼一之廢也二金之中其一必廢王曰爾老耄矣何知莫報切○八十曰耄耄昏惑也
二十五年王崩鍾不齎和者明樂人耄耄昏惑也

之

穆文熙曰州鳩論律呂一言合以天又應以人事實為樂經情之不講

王將鑄無射王景問律於伶州鳩律鍾對曰律所以
 立均出度也律謂六律六呂也陽為律陰為呂六律
 林鍾中呂夾鍾大呂應鍾南呂也均者均鍾木長七
 尺有弦繫之以均鍾者度鍾大小清濁也漢大予樂
 官有之○因它蓋切夔音夔素典切○古之神瞽考
 麤音緩中陟仲切夔待各切下度律同○神瞽古樂正知天道
 中聲而量之以制者死而為樂祖祭於瞽宗謂之
 神瞽考合也謂合中和之度律均鍾百官軌儀均平
 聲而量度之以制樂也○度律均鍾百官軌儀也軌
 道也儀法也度律度律呂之長短以平其鍾和其聲
 以立百事之道法也故曰律度量衡於是乎生也○
 圖方紀之以三三天地人也古者紀聲合樂以舞
 向切○紀之以三三天地人也古者紀聲合樂以舞
 天神地祇人鬼故能人神以和○平

黃鍾

之以六平之以六律也上成於十二十二律呂也陰
 妻呂生子上下相生之數備也天之大道也夫六中之色也
 故名之曰黃鍾十一月曰黃鍾乾初九也六者天地
 地有五子十一而天地畢矣而六為中故六律六呂
 而成天道黃鍾初九六律之首故以六律正色為黃
 鍾之名重元正始之義也黃鍾陽之變也管長九寸
 徑三分圍九分律長九寸因而九之九九八十一故
 黃鍾之數立焉為宮法云九寸之六得林鍾初六六
 呂之首陰之變管長六寸六寸之六得坤之始也故九
 六陰陽夫婦子母之道是以初九為黃鍾黃中所以
 之色也鍾之言陽氣鍾聚於下也○重直隴切○所以
 宣養六氣九德也德宣徧也六氣陰陽風雨晦明也九
 利用厚生也十一月陽伏於下物始萌於五聲為宮
 合元處中所以徧養六氣九德之本○處敬呂切

合

禮記卷之三

三五

大族

姑洗

蕤賓

夷則

由是第之也。由從也。第次也。二曰大族。正月曰大族。乾九

云九分之八。大族言所以金奏贊陽出滯也。贊佐也。賈唐云。

大族正聲為商。故為金奏。所以佐陽發。三曰姑洗。所

出滯伏也。明堂月令曰。正月蟄蟲始震。三曰姑洗。所

以脩潔百物考神納賓也。長七寸一分。律長七寸九

分寸之一。姑繁也。洗濯也。考合也。言陽氣養生。洗濯

枯穢。改柯易葉也。於正聲為角。是月百物修繁。故用

之宗廟。合致神人。用之享宴。可以納賓也。四曰蕤賓。所以安靖神人。獻酬

交酢也。才各切。五月曰蕤賓。乾九四也。管長六

委蕤。柔貌也。言陰氣為主。委蕤於下。陽氣盛長於上。

有似於賓主。故可用之宗廟。賓客以安靜神人。行酬

酢也。酬勸也。酢報也。○五曰夷則。所以詠歌九則

於危切。盛長之。長展兩切。五曰夷則。所以詠歌九則

乎民無貳也。七月曰夷則。乾九五也。管長五寸六分

十古夷平也。則法也。言萬物既成。可法則也。故六曰

無射。所以宣布哲人之令德。示民軌儀也。九月曰無

也。管長四寸九分。律長四寸六分。千五百六十一分寸

之六千九百四十九。宣徧也。軌道也。儀法也。九月陽

氣收藏。萬物無射。見者。故可以為之六間。以揚沈伏

而黜散越也。間古宴切。下並同。○六間。六呂。在陽律所

以侶。間陽律成其功。發揚滯伏之氣。而去散越者也。

伏則不宣。散則不和。陰陽序次。風雨時至。所以生物

也。元間。大呂助宣物也。長八寸八分。法云。三分之二。

無射

六季本作五

大呂

四寸二百四十三分寸之五十四。倍之為八寸。分寸

夾鍾

中呂

林鍾

曰元閏以陽為首不名其初臣歸功於上之義也夫
 呂助陽宣散物也夫氣始於黃鍾萌而赤地受之於
 大呂牙而白成也。二閏夾鍾出四隙之細也。二月曰夾
 黃鍾之功也。也管長七寸四分律長三寸二千一百八十七分
 之一千五百三十一倍之為七寸八分。入百七十五
 隙間也。夾鍾助陽鍾聚也。細也。四隙四時之間氣微
 細者春為陽中萬物始生。四時之微氣皆始於春。春
 發而出之。三時奉而成之。三閏中呂宣中氣也。四月
 故夾鍾出四時之微氣也。三閏中呂宣中氣也。四月
 呂坤上六也。管長六寸六分律長三寸萬九千六百
 八十三分。寸之六千五百六十一倍之為六寸六分。寸
 之萬三千一百二十二。陽氣起於中。至四月宣散於
 外。純乾用事。陰閉藏於內。所以助陽成功也。故曰正
 月。正月正陽之月也。○正四閏林鍾和展百事俾莫
 不任。肅純恪也。坤初六也。管長六寸律長六寸。林鍾

南呂

應鍾

也。言萬物衆盛也。鍾聚也。於正聲為徵。展審也。俾使
 也。肅速也。純大也。恪敬也。言時務和審。百事無有偽
 詐。使之莫不任其職。事速其功。五閏南呂贊陽秀也。
 大敬其職也。○張里切。下同。五閏南呂贊陽秀也。
 八月曰南呂。坤六二也。管長五寸三分。律長五寸三
 分寸之一。榮而不實。曰秀。南任也。陰任陽事。助成萬
 物也。贊。六閏應鍾均利器用。俾應復也。十月曰應鍾。
 佐也。長四寸七分。律長四寸二十七分寸之十九。言陰應
 陽用事。萬物鍾聚。百嘉具備。時務均利。百官器用。程
 度庶品。使皆應其禮。復其常也。月令孟冬。命工師效
 功。陳祭器。案程度。無或詐偽。淫巧。以蕩上心。必功致
 為。律呂不易。無姦物也。律呂不變。易其常。各順其細
 上。律呂不易。無姦物也。時則神無姦行。物無害生。細
 鈞有鍾無罇。昭其大也。也。鈞音博。○細。細聲。謂角徵羽
 昭明也。有鍾無罇。為兩細不相和。故。大鈞有罇無鍾
 以鍾為節。節明其大者。以大平細。

大謂宮商也。舉宮商而但有鑄無鐘為甚。大無鑄鳴

其細也。鑄獨鳴其細。細謂絲竹革木。大昭小鳴和之

道也。大聲昭。小聲和。和平之道。齋平則久。久可久樂也。樂盧久

固則純。固安也。可久則安。安則純也。孔純明則終。終

也。書曰：籥。韶九成。終復則樂。終復終則樂。所以成政也。言政象

故先王貴之。以移風易俗。王曰：七律者何。周有七音

之律。意謂七律為音器用。黃鍾為宮。大蕤為商。姑洗

為角。林鍾為徵。南呂為羽。應鍾為變宮。蕤賓為變徵

對曰：昔武王伐殷。歲在鶉火。鶉音厚。歲星也。鶉

九度。至張十七度為鶉火。謂武王始發師東行時。殷

之十一月二十八日戊子。於夏為十月。是時歲星在

張十三度。張鶉火也。月在天駟。天駟房星也。謂戊日

在析木之津。星歷切。津天漢也。析木次名。從尾

謂戊子日日辰在斗柄。辰日月之會。斗柄斗前也。謂

宿箕七度。辰在斗柄。辰子後三日。得周正月辛卯

朔於殷為十二月。夏為十一月。是日月合辰斗前一度。星在天龍。辰星也。天龍

次名。一曰玄枵。從須女八度至危十五度為天龍。謂

周正月辛卯朔二日。壬辰辰星始見。三日癸巳。武王

發行。二十八日戊午。度孟津。距戊子三十一日。二十

九日巳未晦。冬至辰星在須女。伏天龍之首。楊計

星與日辰之位皆在北維。星辰星辰星在須女。日

計本本件許

國言卷三

三

之王。立於北方。帝嚳木德。故受之於水。今周亦木德。當受殷之水。循帝嚳之受。顯頌也。我姬氏

出自天龍。皇妣。王季之母。大姜者。逢百陵之後。齊女也。故言出於天龍。傳曰。有逢百陵。因之。蕭姑氏。因之。而後大公。因之。又曰。有星出於須女。姜氏。任氏。實守其祀。○因他蓋切。下同。逢。及析木者。有建星及牽牛

焉。從斗一度。至十一度。分屬析木。日辰所在也。建星在牽牛間。謂從辰星所在。須女。天龍之首。至析木

之分。歷建星及牽牛。皆水宿。言得水類也。則我皇妣大姜之姪伯陵之後

逢公之所馮神也。馮。皮水切。○皇君也。生日毋死。曰也。女子謂昆弟之子。男女曰姪。伯陵。大姜之祖。有

逢伯陵也。逢公。伯陵之後。大姜之姪。殷之諸侯。封於齊地。齊地屬天龍。故祀天龍。死而配食。為其神主。故云馮。馮。依也。言天龍乃皇妣家之所馮。依。非但合於

水木相承而已。又我實出於水。歲之所在。則我有周

之分野也。歲星在鶉火。鶉火。周之分月之所在。辰馬

饗祥也。辰馬。謂房心星也。心星所在。大辰之次。為天

祥。猶象也。房星。晨正。而。我太祖后稷之所經緯也。播

百穀。故饗祥。后稷之所經緯也。音語。王欲合是五位

三所而用之。公。所馮神。周分野所在。后稷所經緯也。

自鶉及駟七列也。鶉。鶉火之分。張十三度。駟。天駟房

合七宿。謂張翼軫角亢氐房之位。○南北之揆。七

苦浪切。又古郎切。○丁。今切。又丁計切。南北之揆。七

同也。七。同合七律也。揆。度也。歲在鶉火。午辰星在天

龍。子鶉火。周分野。天龍及辰水星。周所出。自午

同也。七。同合七律也。揆。度也。歲在鶉火。午辰星在天

龍。子鶉火。周分野。天龍及辰水星。周所出。自午

至子其度凡神人以數合之以聲昭之凡凡合神人
 七同也。凡神人以數合之以聲昭之之樂也以數
 合之謂取其七也。以數合聲，然後可同也。同謂神
 聲昭之用律調音也。數合聲，然後可同也。人相應
 故以七同其數，而以律飾其聲。於是乎有七律。其數
 謂七列七同七律也。律和王以二月癸亥夜陳未畢
 其聲律有陰陽正變之聲。王以二月癸亥夜陳未畢。
 而雨。陳師未畢而雨。雨
 天地神人叶以夷則之上宮畢之。夷平也。則法也。夷
 同之應也。以夷則之上宮畢之。則所以平民無貳
 也。上宮以夷則為宮聲，夷則上宮也。故以畢陳周禮
 大師執同律以聽軍聲而詔吉凶。一曰陽氣在上，故
 曰上宮。當辰辰在戌上，故長夷則之上宮名之曰羽。長
 兩切。○長謂先用之也。辰時也。辰日月之會，斗柄也。
 當初陳之時，周二月昏斗建丑而斗柄在戌上，下臨

其時名其樂為所以藩蔽民則也。能藩蔽民使中法
 羽。羽翼其衆也。所以藩蔽民則也。能藩蔽民使中法
 則也。○使王以黃鍾之下宮布戎于牧之野。布戎陳
 陟仲切。王以黃鍾之下宮布戎于牧之野。兵也。謂
 夜陳之晨，且甲子昧爽，左杖黃鉞，右秉白旄，時也。黃
 鍾所以宣養氣德，使皆自勉尚桓桓也。黃鍾在下，故
 曰下宮。故謂之厲，所以厲六師也。名此樂為厲者，所以
 太族之下宮布令於商，昭顯文德，底紂之多辜。底音
 商紂都也。文文王也。底致也。既殺紂，入商之都，發號
 施令，以昭明文王之德，致紂之多辜。犬族所以贊陽
 出滯，蓋謂釋箕子之囚，散鹿臺之財。故謂之宣，所以
 發巨橋之粟也。犬族在下，故曰下宮。故謂之宣，所以
 宣三王之德也。三王犬王王
 宮布憲，施舍於百姓。贏音媽。下同。因音內。施式鼓切。
 贏音捨。○贏內地名。憲法也。施

賓孟以雄雞獻

施惠舍舍舉也。無射所以宣布哲人之故謂之言亂

所以優柔容民也。亂治也。柔安也。

景王既殺下門子。下門子周大夫王子猛之傳也。景

朝故先殺子猛傳。下門子也。賓孟適郊見雄雞自斷其尾。斷

管切。賓孟周大夫。問之侍者曰。憚其犧也。憚許宜

者孟之從臣也。憚懼也。純美為犧。祭祀所用。言雞自

斷其尾者。懼為宗廟所用也。從慈用切。下皆從同。

遠歸告王。古毒切。遠猶疾也。賓孟有寵於王。欲

知意故感犧之美。念及子朝疾。曰。吾見雄雞自斷其

尾。而人曰。憚其犧也。吾以為信畜矣。信誠也。雞畏為

斷其尾。此誠大畜。人犧實難已。犧何害。人犧謂雞也。

難言將見殺也。已謂子朝已自為犧。當抑其惡為人

用也乎。則可也。鳥路切。言雞惡為人所用人異

於是。異於雞也。人之美則犧者實用人也。用人猶治

犧則能治人。王弗應。弗應者曉其力也。田于鞏。鞏九頁切

今河南。使公卿皆從將殺單子。未克而崩。單子單穆

也。王欲廢子猛更立子朝。恐其不從。故欲殺之。遇心

疾而崩。故未能也。在魯昭二十二年。更古衛切。

敬王十年。劉文公與其弘欲城成周。為之告晉。良直

彪倭論長劉不

為於偽切。古毒切。敬王景王之子。悼王之弟。敬

王也。十年魯昭三十二年。劉文公王卿士劉摯之

穆文熙曰存
雖有天數人事
不可不盡彪侯
以莫弘城周為
支天所壞遂下
其不終恐未必
然至於劉氏之
亡於再世獻子
之焚於大陸左
氏俱牽合以為

子。文公卷也。長弘周大夫。長叔也。欲城成周者。欲城
成周之城也。成周在灋水東。王城在灋水西。初王子
朝作亂於魯。昭二十三年夏。王子朝入於王城。敬王
如劉。秋。敬王居於翟泉。翟泉成周之城。周墓所在也。
魯昭二十六年四月。敬王師敗。出居於滑。十月。晉人
枚之。王入於成周。子朝奔楚。子朝既奔。其餘黨。偃扁
之徒。多在王城。敬王畏之。於是晉徵諸侯。戍周。月役
煩勞。故長弘欲城成周。使富新石張為主。如晉請城
成周也。○西古害切。○卷巨員切。又券勉切。魏獻子為
禮。丁丑切。○補芳連切。或作翻。又必茂切。魏獻子為
政。獻子晉正卿。魏說長弘而與之。○長弘從其求也。○
料合諸侯。以城周。衛彪侯適周。聞之。○南留切。○侯胡
大夫。見單穆公曰。長劉其不沒乎。○及終。周詩有之曰
天之所支不可壞也。○周詩。飲時所歌。支拄也。○其所

符驗証其矣

北本本作比

壞亦不可支也。昔武王克殷而作此詩也。以為飮歌
名之曰支。以遺後之人。使未監焉。○通唯季切。下同。○監
也。夫禮之立成者為飮。禮不坐也。○昭明大節而已。少
曲與焉。○節體也。曲章曲也。與類也。言飲禮所以教民
類也。是以為之曰惕。其欲教民戒也。○惕懼也。是以日
戒慎也。然則夫支之所道者。必盡知天地之為也。○知天
為謂所。不然不足以遺後之人。今長劉欲支天之所
壞亦亦難乎。自幽王而天奪之明。使迷亂棄德而即
惰淫。○就也。惰慢也。○即也。○以亡其百姓其壞之也。又矣而

國語卷之三

三三

又將補之殆不可矣殆近也水火之所犯犯害也猶不可

救而況天乎諺曰從善如登從惡如崩如崩喻難也昔

孔甲亂夏四世而殞孔甲禹後十四世也亂夏亂禹之法四世孔甲至桀四世而亡

玄王勤商十有四世而興玄王契也殷祖契由玄鳥而生湯亦水德故云玄王

勤者勤身修德以興其國也自契至湯十帝甲亂之

四世而有天下言其難也自契至湯十帝甲亂之

七世而殞湯之法至紂七世而亡后稷勤周十有

五世而興自后稷至文幽王亂之十有四世自幽王至今敬

王十四世也守府之謂多胡可興也胡何也夏殷之亂或

世也十有四世而無德以救之雖未亡得守府夫周高

藏天祿已多矣又何可興也幽王蕩以為魁陵糞

山廣川大藪也故能生之良材藪素口切言周之

賢材猶天之有山川大藪良材之所土也長而幽王蕩以為魁陵糞

土溝瀆其有俊乎魁苦回切俊音銓蕩壞也小阜

度猶壞毀高山以為溝瀆無有俊止之時單子曰其咎孰多

絕川藪以為溝瀆無有俊止之時單子曰其咎孰多

謂藜曰長叔必速及夫將以道補者也長叔長弘字

劉也於咎也以道補者夫天道道可而省不省山景切不

欲以天道補人事夫天道道可而省不省山景切不

達也省夫天道道可而省不必有二殃違

天一也支所反道二也以天道誑人三也惑劉周若

無咎長叔必為戮雖晉魏子魏獻子也亦將及焉咎及若

魁陵糞土溝瀆生

柳宗元曰彪侯天所壞之說吾友化先銘城周其後牛思歸作訟忠長弘之忠悉矣德者求焉君夫當身速及之說平之無恒者之言也追為之耳

不脩周法二句
最是

得天福其當身乎當其身禍尚微後若劉氏則必子

孫實有禍殃及孫夫子而棄常法以從其私欲棄常法

法也從私欲用巧變以崇天災巧變者見周滅於西

長故今欲復遷也崇勤百姓以為己名其殃大矣勤

也名是歲也魏獻子合諸侯之大夫於翟泉是歲敬

功也是歲也遂田於大陸焚而死田以火田也及范中行

之難長弘與之晉人以為討二十八年殺長弘

難乃且切與羊茹切范中行晉大夫范吉射中行

寅也作難叛其君初劉氏范氏世為婚姻長弘事劉

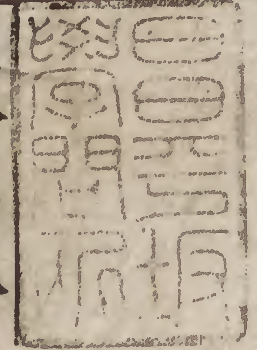
文公故周人與范氏敬王二十八年晉

哀三年晉人以讓周周為之殺長弘及定王劉氏

亡劉氏文公之子孫也定亦當為貞

文化二年仲春初三日山田直溫依田利

和猪飼傑同拔



國語第三

國語卷三

三五

