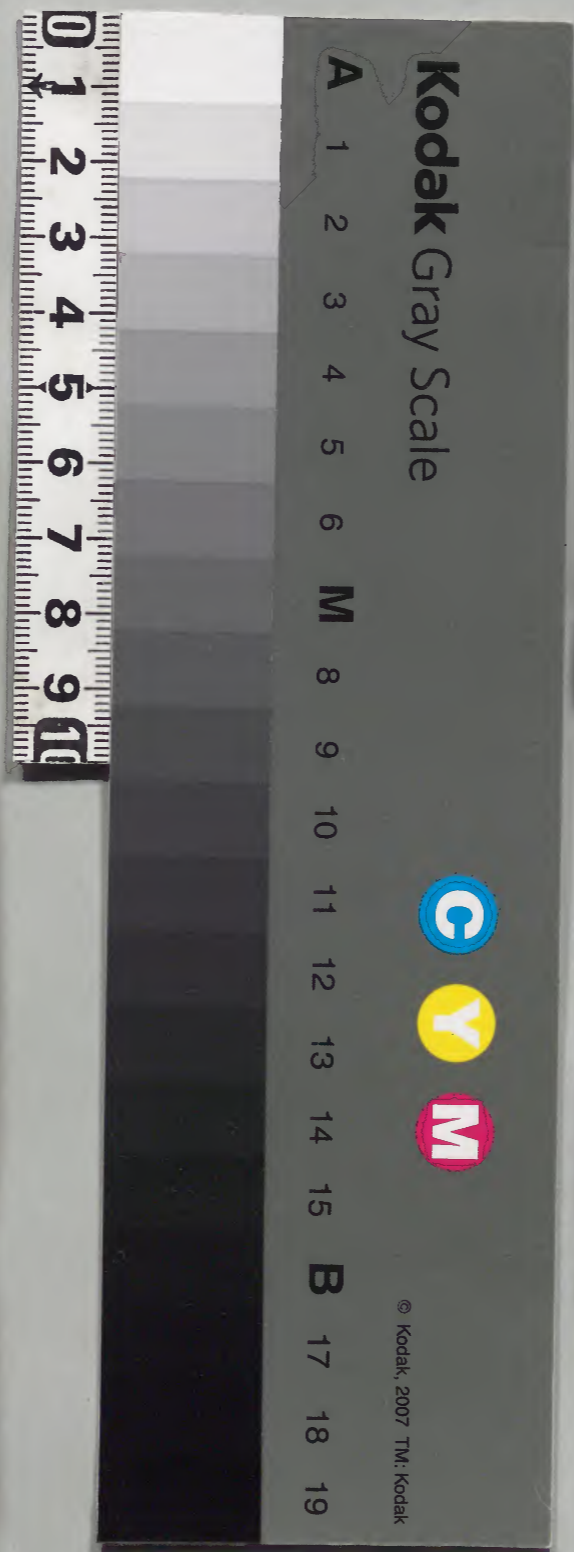


幼科準繩卷之三下

心部

翻花瘡	胎毒	丹毒	疥瘡	時毒	流注
多骨疽	天蛇毒	天泡	楊梅瘡	玉爛瘡	紅絲瘡
漏瘡	沒淫瘡	惡核瘰癧	驚風結核	瘡疥	斑疹
	黃水粘瘡	頭面瘡	眉煉瘡	腮癰	臂癰
	腋癰	腸癰	腹癰	腎癰	腿癰
	腸癰	便毒	囊癰	脚凍瘡	湯火瘡

漢書門
一三五四九
二〇九
七八三
冊架函職類



綴じ部(喉部分)の文字等が開きが不鮮明な場所あり

瘡瘍

癰疽證治已詳瘍醫準繩其在小兒雖肌體柔脆而
天真未斲鮮五發之毒亦無五善七惡之診初生周
晬前後偏體生瘡俗忌療治其他小小癰癤自可敷
貼而消若憎寒壯熱沉困躁擾為心腹之害又當求
其本而治之乳下嬰兒母子俱服是在醫師神而明
之無按圖索驥之理薛氏乃掇大科癰疽證治贅附
保嬰近於駢拇枝指矣若夫渾流窮源明經絡分表
裏審順逆則無大小之異有專科書在又何贅焉今

瘡瘍

力

九

第以小兒所專者集為是編以至危且急殺人頃刻莫如丹毒故首列之且獨加詳焉

鄭夫瘡瘍皆因臟腑不調經絡壅滯而得或由胎毒或是風化為蟲或則熱氣有盛或是驚入皮膚其大者是滯於血脉而橫出於皮膚之間若節其氣血則易破若或風纏則生癢軫或是外邪所入即多癢痒而不定其食毒則滯死其血氣又則化為膿也或作驚瘡者驚本無物亦蹉其血氣在臟而為積在腑故出皮膚為瘡發遍身而四肢難較風瘡亦發遍身其形甚小世呼為疥熱毒瘡發處不定節滯其血故作瘡蟲窠瘡常發於脛後作其窠窠內有蟲如蟻子蓋因腹中燒蟲隨氣而化其瘡即較而再發或片子如癬相似甚有死血痒若以藥傅較只是歸腹中須是取却蟲方瘥及與殺蟲藥

曾內經曰諸痛痒瘡瘍皆屬心火火鬱內發致有斯疾蓋心主乎血血熱生風熱鬱內甚過相傳襲故火能生土血注陽明主肌肉風熱與血熱相搏發見皮膚其名不一有黃膿而白者土生金母歸子也始生微痒而熱輕腫痛潰爛為熱極血凝化水氣滯成膿甚至寒熱作而飲食減尤為可慮宜宣泄風毒涼心

經解胃熱用當歸散加黃連升麻乾葛水薑葱燈心煎服及三解散牛蒡湯木通散雖服塗以四黃散一

抹金

當歸散

潮熱 三三六

三解散

驚 二二七

牛蒡湯

咽喉 二二五

木通散

淋 二二七 大小便不通

四黃散

治小兒身上一切熱毒瘡疾燥癬抓破有

汁不乾

淨黃連

黃檗

黃芩

大黃

滑石

伍味各半

五倍子

去虫屑 貳錢半

右劉曬為末用清油和調二錢至三錢塗搽患處

仍服四順散消毒飲

一抹金治小兒遍身生瘡潰爛如糜梨燥痛膿汁不

乾

藜蘆

淨洗焙

蛇床子

去埃土

紅丹

水飛過參 味各伍錢

硫黃

赤石脂

明白礬

火飛過

五倍子

去虫屑

黃檗

去麤皮五 味貳錢半

輕粉

伍拾貼

右前八味或曬或焙為末仍同輕粉在乳鉢再杵

勻用生肥猪膏碎切以瓦鉢和藥末爛杵塗抹患

處或清油調搽亦可

湯小兒血氣凝滯而有熱毒之氣乘之故結聚成癰

癰腫毒也。未結之先，微見有紅頭癩子，隱起作疼者，急用不語唾，夜半頻頻塗之。飲酒了，不可用。即消散。若已結

成，當用天烏散貼之。若內顯躁熱不寧等證，即須內

服漏蘆散，真良方也。熱甚者，用青解毒丸、四順清涼

飲，加防風、連翹。後百五玄參劑亦可服。五福化毒丹，尤良。連

翹湯可服。後百五露散掩之，留小孔。後用驚毒掩子收瘡

口熱甚者，後百神膈散亦可服。方類列

胎毒瘡湯 薛寶鑑云：初生芽兒一塊血也，無形證也。

無脈有驚，即係是胎驚。有熱，即係是胎熱。嬰兒實與

乳母一體。凡患瘡疾，但審乳母肝經有熱，用加味小

柴胡湯之類。肝經虛熱，用加味道遙散之類。腎水不

能生肝，用地黃丸。心經積熱，用柴胡梔子散。心經虛

熱，用茯苓補心湯。膏梁積熱，用東垣清胃散。脾經鬱

熱，用錢氏瀉黃散。脾經虛熱，用錢氏異功散。若服犀

角丸化毒丹，外敷寒涼之藥，復傷生氣，乃促其危也。

毒瘡湯 因食膏粱厚味，或乳母七情鬱火所致。若

腫膈作痛，氣血凝滯也。用仙方活命飲。口渴便秘，熱

毒內蘊也。用四順清涼飲。佐以如聖餅，腫硬色赤，熱

毒凝聚也。用活命飲。佐以隔蒜灸，腫焮不消，欲作膿

也。用托裏消毒散。不成膿，或成膿不潰，氣血虛也。用

八珍湯潰而肉赤不斂脾血虛也用四物參朮肉白而不斂脾氣弱也用四君芩歸食少體倦而不斂脾氣虛也用六君當歸升麻凡藥對證無有不愈設或妄行攻毒元氣虧損則變惡證而難治矣大抵瘡瘍屬腑者易治元氣無虧者不治自愈屬臟者難治元氣虧損者則變為惡證誤行剋伐元氣虧損尤難療理故切不可用峻厲之劑觀東垣丹溪云但見腫痛叅之脉證虛弱便與滋補血氣無虧可保終吉若用驅逐敗毒不免有虛虛之禍矣

表

漏蘆散治小兒癰瘡及丹毒瘡疔

見丹毒後百十

當歸散

見潮熱

表

解表消毒飲

治小兒瘡瘍腫高焮痛便利調和脉

浮而洪有表證者用之

黃芪

上部酒拌炒中部米泔拌炒下部鹽水炒壹錢半

葛根

升麻

赤芍藥

玄參

牛蒡子

炒研

麻黃

去根節

甘草

各伍分

連翹

壹錢

更看是何經分野加引經藥

少陰加細辛

叁分

足少陰加獨活

柒分

手太陰

加桔梗白芷

各伍分

足太陰加蒼朮

柒分

手厥陰

加柴胡

柒分

足厥陰加柴胡青皮

各伍分

手太陽

加藁本 伍分 足太陽加羌活 柒分 手陽明加白

芷 伍分 足陽明加升麻葛根 各柒分 手足少陽

加柴胡 柒分

水一鍾生薑三片葱白一根煎七分溫服不拘時

裏攻裏消毒飲 治小兒瘡瘍腫硬癢深大便秘澀肌

沉而實有裏證者用之

瓜蒌 連皮子細切 連翹 牛蒡子 炒研

當歸 白芍藥 各壹錢 川大黃 壹錢半

芒硝 伍分 甘草 柒分

右用水一鍾煎至柒分大溫服未利再服

連翹散 治癰癤等

連翹 壹兩 沉香 黃芪 各半兩

白欬 川朴硝 川大黃 炮

甘草 各壹分

右搗為麤散每服一錢水一盞抄入麝香壹錢煎

五分去滓放溫食後服

寄生散 治毒腫甚者

桑寄生 獨活 川大黃 各壹兩

犀角屑 朴硝 甘草 各半兩

右搗羅為細末每服一錢水一盞煎五分去滓放

溫服量兒大小加減

玄參劑 解諸般熱消瘡癰

生地黄

玄參 各壹兩

大黃

末之煉蜜圓桐子大每服一圓燈心竹葉煎湯化下入沙糖少許亦可加羌活川芎赤芍連翹防風涼膈散 治小兒臟腑積熱煩躁多渴頭昏唇焦咽燥舌腫喉閉目赤鼻衄頰頰結硬口舌生瘡痰實不利涕唾稠粘睡卧不寧譫語狂妄腸胃燥結便秘赤澀一切風腫並宜服之

川大黃

朴硝

甘草 炙各壹兩

連翹 貳兩

梔子仁

黃芩

薄荷葉 去土各半兩

右剉散每服二錢水一盞入竹葉七箇蜜心許煎四分食後溫服大小加減

四順清涼飲 發熱

右解表攻裏之藥皆為腫瘍挾有內證者設也 潰瘍勿拘此例

行中

托裏榮衛湯

治瘡瘍外無焮腫內亦便利調和乃

邪客經絡宜用此藥調理

黃芪 炒

紅花 各壹錢

蒼朮 米泔浸炒

柴胡

連翹

羌活

防風

當歸身 酒拌

甘草炙

黃芩

人參

各壹錢

桂枝

柒分

右用水一鍾酒半鍾煎八分食遠服

秘方托裏散 治一應瘡毒始終常服不致內攻

瓜蒌

大者壹枚杵

當歸

酒拌

黃芪

如前法製

白芍藥

各壹兩半

皂角刺

炒

金銀花

天花粉

熟地黃

各壹兩

右為粗末每服以三歲兒為率用藥壹兩以酒三鍾入磁器內厚紙封口再用油紙重封重湯煮之仍覆以蓋煮至藥香取出分服直至瘡愈

仙方活命飲

金銀花

橋皮

各叁錢

皂角刺

炒

穿山甲

蚌粉同炒

防風

沒藥

白芷

乳香

當歸

各壹

貝母

天花粉

甘草節

各捌分

右每服五錢酒煎服嬰兒每服一兩母子同服為末酒調服亦可毒在表者加麻黃散下毒在內者加大黃下之當臨時制宜此解毒回生起死妙劑神効解毒散 治一切瘡毒初起腫者即消已潰仍腫者即散已潰毒不解者即愈

金銀花

壹兩

甘草節

伍錢

黃芪

皂角刺

炒

當歸

各叁錢

乳香

沒藥

各貳錢

右為散每服二錢酒煎溫酒調服亦可嬰兒病乳
母亦服如瘡已潰腫痛已止者去乳沒金銀花倍
加黃芪甘草

治發背癰癤方

羌活 壹兩
穿山甲 炒焦半兩
麝香 少許
生人骨 煨存性 半兩

右末煎麻黃薄苛酒調如陰瘡頭平向內者服之
即突出其功效不可盡述若小兒痘瘡黑陷者只
一服而起萬不失一

玄參丸 治疹痘後餘毒不散遍身生瘡不已大能
解毒

玄參 赤芍藥 生地黃

赤茯苓 荆芥 防風

木通 桔梗 黃芩

朱砂 青黛 各等分

右為細末煉蜜圓芡實大每服一丸薄苛湯下大
小加減服之

五福化毒丹 治熱毒蘊積頰赤咽乾口舌生瘡或
頭面瘡癤謔語不寧 方見驚搖

按前方生血涼血解毒寒中之劑形病俱實者殊

有良驗但一二丸即止不可過多過多則反傷元氣變證不可言也

犀角消毒丸 治積熱及痘疹後餘毒生瘡

生地黄 防風 當歸

犀角 鎊屑 荆芥穗 各壹兩 牛蒡子 杵炒

赤芍藥 連翹 桔梗 各柒錢

薄荷 黃芩 甘草 各伍錢

右為末煉蜜丸如芡實大每服一丸薄荷湯化下

○按前二方善損中氣傷陰血若大人形病俱實脾胃健旺者庶可用之恐芽兒臟腑脆嫩不能勝此

經云氣主噓之血主濡之氣者胃中沖和之元氣

若胃氣一傷不能噓濡消散膿已成者不能腐潰膿已潰者不能生肌收斂因而難治甚致不起不可不慎也

托裏消毒散 治胃經虛弱或因剋伐致瘡不能潰

散瘡未成即消已成即潰腐肉自去新肉自生

人參 黃芪 當歸 酒拌

川芎 芍藥 炒 白朮 炒

茯苓 各壹錢 金銀花 白芷

甘草 炙 連翹 各伍分

右作二劑水煎徐徐服

托裏散 治瘡瘍因氣血虛不能起發腐潰收斂及

惡寒發熱宜用此補托之

人參 氣虛 倍用

黃芪 炒

當歸 血虛 倍用

白朮 倍用

茯苓

芍藥 酒炒 各 伍分

熟地黃 貳錢 生 者白製

右作兩三劑水煎服

八味茯苓補心湯 治心氣不足血氣不和而患瘡

證 薛製

茯苓

酸棗仁 炒 各 貳錢

五味子 炒

當歸 各壹錢

人參 壹錢 伍分

白朮 炒 壹錢

菖蒲 伍分

遠志 去心 陸分

甘草 炒 伍分

右作二三服水煎

外治天烏散貼方

天南星

赤小豆

草烏

黃栢

右等分爲末生薑自然汁調貼患處用米醋調尤佳

青露散 治背疽一切惡瘡圍藥不胤開

白芨

白斂

白薇

白芷

白蘚皮

朴硝

青黛

黃礬

大黃

天花粉

青露葉

即芙蓉葉

老龍皮

即老松樹皮

右各等分為細末生薑自然汁調塗留小孔如乾再用生薑汁潤

驚毒掩治瘡癰初發掩上即退已成速破

葱根

朱箇

木鼈子

朱箇

白芷

參箇

巴豆

拾肆箇

黃丹

貳兩

香油

肆兩

右先用油入前四味武火熬用柳木篦攪以白芷焦黑為度用絲濾去滓再入鈹用文火煨却入黃丹煨令紫黑色成膏為度治諸般瘡癰去膿收瘡口

驚毒諸般腫痛掩子

蒲黃

大黃

黃礬

連翹

白芷

白芨

白欵

真粉

牡蠣

丹參

各等分

右為末水調塗腫處

敷藥鐵箍散治一切瘡癰癰疽

芙蓉葉

黃礬

大黃

五倍子

白芨

右為末用水調搽四圍

○按前方乃寒涼解熱收斂之劑。或有有用白薇商陸根者。有用寒水石天花粉者。有用蒼耳金銀花者。有用芭蕉赤小豆者。有用草烏白芷之類者。皆不分寒熱溫涼之雜餌。內經云先腫而後痛者形傷氣也。先痛而後腫者氣傷形也。又云五臟不和九竅不通。六腑不和留結為癰。外科精義云凡瘡腫高而軟者發於血脉腫下而堅者發於筋脉肉色不變發於骨髓。蓋必有諸中而後形諸外。故受證之經與所患之位各有不同。豈宜一槩外敷涼藥。惟脾胃無虧血氣不和者。庶幾有效。若服化毒之類。脾胃復傷血氣凝滯亦不能消矣。至如疔瘡之類。正欲宣拔其毒。若復用前藥肌肉受寒血氣凝滯必致毒氣入內而不救治。法必察其腫之高漫色之赤白痛之微甚作膿之難易出膿之稠薄生肌之遲速以別其屬陰屬陽。或半陰半陽或純陰純陽而用相宜之藥以涼之熱之和之。又當審受證之傳變五臟之相勝而以調補脾胃為主。庶不致變惡證也。

神功散 治瘡瘍初起腫焮者用之可消加血竭更好丹毒未破者亦可用之

黃礬炒 草烏生用

右各另為末等分用漱口水調敷常漱口水潤之
右敷貼散腫排膿生肌收口等方並見瘍醫準繩宜於彼中查之茲不贅述

丹毒 聖惠凡小兒一切丹皆由風毒在於腠理熱毒

搏於血蒸發其外其皮上熱而赤如丹塗之狀故謂之丹也若又不歇則肌肉壞爛若毒氣入腹則殺人也今以一方同療之故號一切丹也。嬰童寶鑑小

兒諸丹毒歌丹火初成似火燒天火渾身赤轉饒伊火髒邊青黑色厲從額上起根苗鬢并穀道燦丹毒如帶鬢紅暴火調留火發時一日甚改變無常五色標家火頰連雙腋乳天竈內踝及陰尻背并膝赤飛丹病股內臍陰尿竈招。巢氏云火丹候往來如傷寒赤着身而日漸大者是也。又云丹火候狀發赤如火燒須臾燦漿起是也。嬰孺方云火丹者往來如傷寒赤着身體不從傷火而得名如日出時以從其處又名日丹宜同用千金漏蘆散。曾經云赤紫丹瘤皆心火內鬱而發赤如丹砂心主血而火性熱

瘡瘍丹毒 力斗三 瘡

血熱相搏陰滯於陽卽發丹毒心虛寒則痒心實熱則痛自腹生出四肢者易治自四肢生入腹者難療先用百解散表之次以當歸散加連翹荆芥水煎服及牛蒡湯加炒麻仁研碎同煎與宣熱拔毒其次赤葛散或初用化丹湯亦好。有身上發時亦如前證不甚燥痒但見出浮于遍體神昏不悅名陰濕毒證先以中和飲加南木香水薑煎服次用當歸散雄黃散然此二證不問赤白若入腹入腎多致爲害不可輕視如常自取困爾。湯小兒丹毒乃熱毒之氣極與血相搏而風乘之故赤腫及游走徧身者又名赤游風入腎入腹則殺人也。大抵丹毒雖有種種病源則一有赤丹毒遍身痒者或女子十五六而脉未通者多發丹疹皆由血有風毒乘之宜服防已散。

表

葛根白朮散

治小兒赤白丹毒

白朮

枳殼 各壹錢

茯苓 貳錢

木香 壹錢半

葛根 叁錢

甘草 貳錢半

右剉散用水一盞煎不拘時服

犀角解毒散

治小兒赤丹瘤壯熱狂燥睡卧不安

胸膈悶滿咽喉腫痛遍身丹毒

牛蒡子

炒壹兩 伍錢

防風

甘草 各貳錢半

荆芥穗

伍錢

犀角

壹錢半

右劉散用水煎不拘時服

防風升麻湯 治小兒丹瘤赤腫

防風

升麻

山梔

去殼

麥門冬

去心

木通

甘草節 各壹錢

右咬咀用淡竹葉三片煎食遠服

荆芥散

防風

天花粉

羌活

生地黄

當歸

蟬蛻 各等分

右水煎服

百解散

驚風

家裏

防已散

漢防已

半兩

朴硝

犀角

黃芩

升麻

各壹分

黃芪

各壹分

右咬咀竹葉水煎量大小加減

牛蒡湯

咽疾

化丹湯

解利丹毒遍身燥痒發熱煩啼

川獨活

射干

麻黃

去根節

青木香

甘草

黃芩

薄桂

刮去麤皮

石膏末

倉葛丹毒

各伍錢

百解

右劉每服二錢水一盞煎七分無時溫服

治小兒一切丹毒漏蘆湯一名漏蘆散

漏蘆 麻黃去根節 連翹

川升麻 黃芩 白斂

甘草 川芒硝各壹分 川大黃壹兩劉

一方加枳實壹分 麩炒微黃赤芍藥一分劉

右為麤末每錢水一小盞煎至五分去滓溫服

無時

丹小兒黑斑紅斑瘡痒癩疹並用防風通聖散治之

治小兒月內發一切丹藍葉散

藍葉壹兩 黃芩 犀角屑

川大黃劉微炒 柴胡去蘆 梔子仁以上各壹分

川升麻壹分半 石膏壹分半 甘草半分

右為麤末每服一錢水一小盞煎至五分去滓下

竹瀝半合更煎三兩沸放溫無時量兒大小加減

服後同氣怯弱者

治小兒一切丹遍身壯熱煩渴升麻散

川升麻壹分 黃芩壹分 麥門冬叁分

葛根叁分 川大黃微炒 川朴硝壹分

右為麤末每服一錢水一小盞煎至五分去滓溫

癩癧

外科三

百一

服無時

治小兒一切丹毒遍身赤痛大黃散

川大黃

半兩剉

防風

半兩去蘆

川升麻

壹分

黃芩

壹分

麻黃

壹分去根節

秦艽

壹分去蘆

川朴硝

貳分

右同咬咀每服一錢水一小盞煎至五分去滓温

服無時

治小兒丹瘡臟腑壅熱太過心神煩悶大小便不通

大黃散

川大黃

微炒

川升麻

川朴硝

葵子

各半兩

梔子仁

壹分

右為麤末每一錢水一小盞煎五分去滓量兒加

減温服以利為度

治小兒一切丹發無常處身熱如火燒宜用升麻膏

川升麻

川大黃

護火草

景天也見石草

蛇蚶草

保赤下

梔子仁

寒水石

川芒硝

藍葉

生地黄

芭蕉根

羚羊角屑

梧桐皮

各半兩

右細剉以竹瀝浸一宿明日漉出却入錫中以臘

月猪脂一斤慢火熬一食久乘熱以綿濾去滓候

醫方類聚

刀斗三

百七

冷成膏。瓷盒盛。旋取磨塗之。兼以膏如棗大竹瀝化服之。

千金治小兒熱毒癰疽赤白諸丹毒氣瘡癰方

漏蘆

連翹

白欵

芒硝

甘草

炙各壹分

大黃

肆分

升麻

枳實

麻黃

去節

黃芩

各壹分半

右以水一升煎取五合。兒生一日至七日取一合分三服。八日至十五日取一合半分三服。十六日至二十日取二合分三服。二十日至三十日取三合分三服。三十日至四十日五合分三服。

又方治小兒丹毒大腫身熱百治不折

寒水石

拾陸分

乾藍青

切

竹瀝

各壹升

犀角

柴胡

杏仁

赤皮尖熬研各八分

生葛汁

肆合澄清

知母

拾分

甘草

伍分

殺羊角

陸分

芍藥

柒分

梔子

拾壹分

黃芩

柒分

蜜

貳升

石膏

拾叁分

右水五升并竹瀝煮三升三合去滓。內杏仁脂葛汁蜜微火煎二升。三歲兒服二合。大者量加之。藥分太大。嬰兒服未得。

又方治小兒丹數非一皆主之

大黃

甘草

當歸

川芎

白芷

獨活

黃芩

芍藥

升麻

沉香

青木香

木蘭皮

各壹兩

芒硝

叁兩

右以水一斗二升煮取四升去滓內硝湯中適寒溫搗之乾再用差乃止

解

湯張三太尉女年十五歲病此諸醫百藥俱試而不能中召余視之以生料四物湯加防風黃芩一日而愈

生料四物湯 治血熱生瘡遍身腫痒及脾胃常弱

不禁大黃等冷藥尤宜服之

生地黃

赤芍藥

川芎

當歸

防風 各半兩

黃芩 壹錢半

右咬咀水煎量大小加減忌酒麪猪羊肉豆腐

丹小兒赤瘡主傷血熱宜生地黃木通荆芥苦藥帶發表之類外以芭蕉油塗患處

治小兒一切丹毒大赤腫身體壯熱如火已服諸藥

未減宜服藍青散方

蒼耳丹毒

刀斗三

行石

藍青

知母

梔子仁

甘草 微炙

杏仁 去皮尖雙仁麩炒微黃各半兩

寒水石

石膏

犀角屑

柴胡 去苗

黃芩 各壹兩

赤芍藥

麝羊角屑 各叁分

右為麈末每服一錢水一盞煎至五分去滓入竹瀝蜜生葛等汁共一合更煎三兩沸放溫無時服量兒大小加減

解毒散

寒水石

滑石

石膏 各等分

右為末入辰砂少許量兒大小燈心湯下

赤葛散 治因血熱與風熱相搏遍身丹毒燥痒日久不消

久不消

赤葛 貳兩紫葛見本草下 甘草 叁錢

右碎每服二錢無灰酒一盞煎七分無時溫服不飲酒者止用水一盞入酒一大匙同煎服

泉州大智禪師 未看 經進必效方載神聖治小兒頭

面皮清忽生瘡湯火燎丹發起赤腫暈有碎小瘡及赤暈上瘡初發如錢漸暈開一二尺良久遍身入口耳到臟腑即不救此證可畏速治之此乃自積熱得

甘草

壹兩或半兩

右拍破入水一盞或半盞煎湯溫溫令乳母全口呷含漱徐徐吐淋洗病處以手掌與指不得犯指甲仍與兒甘草湯喫一用即不暈開良久再淋三用立瘥

治丹毒并上虺咬紅散子

茜根

半斤

右為末每服二錢溫酒調下立効

治小兒一切丹毒通用

護火草

半兩

紫葛

見本草下

硝石

各半兩

右為末冷水調塗乾即再塗以差為度

治小兒一切丹毒遍身發熱硝石散

硝石

壹兩

乳香

壹分

右為末以雞子清調塗之

又方

太陰玄精石

壹兩

白礬

壹分

為末水調塗

治小兒諸丹遍身如火纏腰即殺人

芸薹子

不以多少

研細酒調飲兼塗丹上

一方以

酒研細溫服無時

治小兒一切熱毒丹及赤腫疼痛

大黃

馬牙硝

研各壹兩

又先將大黃為末入牙硝同研水調塗患處乾再易之

簡要濟衆方治小兒丹毒從臍中起

竈下黃土年深者細研右以屋漏水或新汲水

和成泥貼之乾即易

子母秘錄治小兒一切丹煩

柳葉壹斤右用水一斗蒸三升日洗七八次

綠袍散

菘豆

伍錢

大黃

貳錢

右為極細末用生薑薄荷汁入蜜塗

白玉散

白玉

即滑石

寒水石

各貳錢半

右為極細末用醋調塗或井水調塗亦得

碧雪

芒硝

青黛

寒水石

石膏

朴硝

馬牙硝

甘草 各壹錢

右為極細末傳

冰黃散

治小兒赤瘤丹毒丹皴刀子踈去瘤頭赤

暈惡血毒汁

土硝 伍錢 見後百四

大黃 壹錢

右為極細末用新井水調勻塗

湯又傳丹毒方只一夜消盡用花藥石生薑薄荷自然汁調鴛毛刷上患處為妙

胎毒發丹 胎毒發丹者因胎毒內伏或頻浴熱湯

或著烘衣或乳母飲食七情內熱助邪為患發於頭

面四肢延及胸腹色赤遊走不定古人云從四肢起

入腹囊者皆不治當急令人隨患處遍吮毒血各聚

一處吮出之急服活命飲前百百日内忌砒以其肌肉

難任也若發散過劑表虛熱而赤不退者用補中益

氣湯加防風白芷寒涼過劑胃氣受傷而熱赤不退

者用異功散加柴胡升麻或兼發搐等證用四君升

麻當歸釣藤鈎若復用攻毒必致不起頭額間患者

當卧鎌砒之。一小兒患丹赤暈走徹遍身難以悉

砒令人吮四肢胸背數處使毒血各凝聚而砒之先

用活命飲末酒調二服又以金銀花甘草節為末用

人乳汁調服漸愈月餘後兩足皆腫仍砒之服前藥

而痊數日後兩足復赤或用犀角解毒丸之類致乳

食不進肚腹膨脹此復傷脾胃而然也敷神功散服

補中益氣湯加茯苓而痊。○一小兒腿如霞片遊走不定先以麻油塗患處砭出惡血其毒即散用九味解毒散而安。○一小兒臂患之砭出毒血而愈惑於人言服護心散以杜後患服之吐瀉腹脹患處復赤手足竝冷余謂此脾胃虛弱前藥復傷用六君子湯一劑頓愈又以異功散加升麻柴胡而痊。○一小兒腿患之神思如故乳食如常余謂毒發於肌表令急砭出毒血自愈不信外敷寒涼內服峻劑腹脹不乳而死。○一小兒患此二便不利陰囊肚腹俱脹急用砭法隨以活命飲加漏蘆木通大黃為末時用熱酒調服至兩許二便俱通諸證頓退却去三味仍前時服而愈。○一小兒患此二便不利腹脹咳嗽用活命飲加漏蘆木通麻黃為末時時熱酒調服二便隨通遍身出汗諸證頓退鼻息似絕無氣以動時或似躁此邪氣去而元氣虛也急用當歸補血湯而愈。○砭法治丹毒赤色遊走不定令口吮毒血各聚一處用細磁器擊碎取鋒芒者以筋頭劈開夾之用線縛定兩指輕撮筋頭稍令磁芒對聚血處再用筋一根頻擊刺出毒血輕者止用口吮出毒用藥敷之如患在頭者不用砭法止宜用針卧倒挑患處以出毒血

遲則毒血入腹而難起矣。神功散治丹毒最效。若
後毒甚者宜用。如毒輕者，後不可用。恐破處皮
膚既破，草烏能作痛也。方見前條

傷食發丹 傷食發丹者，因脾胃之氣未充，乳食過多，
不能運化，蘊熱於內而達於肌表也。若因乳食停滯
者，先用保和丸消之。大便祕結，量加大黃通之。乳食
既消而丹尚作者，用清中解鬱湯治之。丹邪既去而
乳食不思者，用五味異功散補之。發熱作渴，或飲食
少思者，用七味白朮散補之。大凡飲食厚味所致者，遍
赤暈，或行而緩慢，若飲燒酒，或誤吞信石所致者，遍
身赤暈，其行甚速。又有瘡瘍發焮，周圍有赤暈，其熱
消散，或膿出自退。凡此俱忌砭法，皆宜安裏為主，不
可攻伐。若自吐瀉，亦不可止之。吐瀉中有發散之意。
因飲燒酒者，飲冷米醋一二杯解之。此神妙之法也。
因母多食炙煇膏粱，或飲燒酒，或服辛熱燥藥，或鬱
怒傷肝脾，致兒為患者，當參胎熱毒瘡瘍治之。

驚丹 嬰孩生後百日之內，半歲以上，忽兩眼胞紅，
暈微起，面帶青黯色，向夜煩啼，或臉如胭脂，此伏熱
在內，亦有臉不紅者，始因居胎之時，母受重驚，驚邪
傷胎，遍相傳襲，形發於外。初發時，散生滿面，狀如水

豆脚微紅而不壯，出沒休息無定次，到頸項赤如朱砂，名為驚丹。用四聖散先洗其目，次百解散加五和湯同煎，與解驚熱丹毒牛蒡湯當歸散三解散黃芩四物湯皆可為治。如驚丹發至胷乳間，微有痰喘，作搖急宜宣熱拔毒，免致內流為害不淺。五和湯加升麻、生乾地黃、水薑、燈心煎服，則自消除。仍用前數藥調治，不生他證，或投萬安飲。

黃芩四物湯 治諸瘡丹毒赤癩燥痒

黃芩 壹兩

當歸 酒洗

生乾地黃

赤芍藥

川芎 四味各半兩

何首烏 去粗皮

草烏 炮去皮

玄參 參味各貳錢半

甘草 陸錢

薄荷 貳錢

右咬咀，每服水一盞，煎七分，無時溫服。

四聖散 初生目不開

百解散 驚

五和湯 發熱

牛蒡湯 咽喉

當歸散 三三三

三解散 俱發熱

五色丹

聖惠夫小兒五色丹者，由丹發而改變無常。

或青黃白黑赤，此是風毒之熱，有盛有衰，或冷或熱，故發為五色丹也。孔氏家傳用小柴胡湯如法煎服，以滓傳丹上良。川大黃、川芒硝、梔子仁、黃芩、乾

藍葉商陸各等分為細末水調塗棗樹根四兩參
參兩菊花壹兩半剉細每貳兩水五升煮參升避風
適寒溫浴兒。芎根葉壹斤細剉赤小豆叁合以水
五升煮三升去滓避風處溫浴兒。青栗毬有刺者
杵碎水煮浴兒。蒲蓆灰雞白和塗。牛屎傳之乾
卽易。豬槽下爛泥傳之乾卽易。縛母豬頭骨酥
枕之。

白丹 夫白丹者由挾風冷之氣故使色白也初發痒

痛微虛腫如吹妳起不痛不赤而白色也。酸母草
五葉草各五兩絞汁塗。川大黃杵為末以馬齒莧

白然汁調塗。爛杵蓼葉塗。爛杵蘭香葉塗。醋
和梁上塵塗。豬脂和鹿角灰塗。燒豬糞灰雞子

白和塗。

張漢香豉散 治白丹疰痛虛腫如吹方

香豉 貳兩 炒焦

伏龍肝 壹兩

右為末生油調塗之

聖惠又云夫白脉者由風氣折於肌中與風相搏遂
為脉也得天陰而冷則劇出風中亦劇得晴暖則滅
身暖亦差宜用此方

枳實 半

右用水煮取汁洗拭丹上。

治小兒風熱毒腫白色或有惡核癰癤附骨癰疽節解不舉白丹走滿身中白脉搔不巳五香連翹湯

青木香

薰陸香

雞舌香

沉香

麻黃

黃芩

大黃 捌分

麝香 半分

連翹

海藻

射干

升麻

枳實 各貳分

竹瀝汁 叁合

右水肆升煮藥至一半內竹瀝者取壹升貳合兒生百日至二百日服貳合二百餘日至晬一服

五合

外臺備急治白丹

芋根 叁斤

小豆 肆升

右以水二斗煮日浴三四次 兼治一切丹妙

聖惠 夫赤丹者由風毒之重故使赤也初發脉起大如連錢小者如麻豆肉上生粟色如雞冠故亦謂之茱萸丹也

治小兒赤丹毒腫升麻膏

川升麻

白欝

漏蘆

川芒硝 各壹兩

黃芩

枳殼

連翹

蛇銜草

各壹兩半

梔子仁

蒴藿 各貳兩

右剉細以豬脂一斤半慢火煎諸藥令赤色去滓放冷瓷盒收旋取塗之

治小兒面身卒得赤丹或痒或腫不速療之即殺人宜用此方

殺羊角屑 洗兩

右以水五升煎一升絹濾入煉了豬脂伍兩和塗張漢升麻膏治赤丹初發肉如火色如雞冠又名菜

蕪丹

川升麻

白歛

漏蘆

芒硝 各壹分

連翹

梔子仁 各半

右細剉以豬脂半斤慢火同煎諸藥令赤色去滓放冷塗

千金云凡小兒丹初從背起遍身如細禰一宿成瘡名菜蕪丹赤小豆為粉粉之如未成瘡以雞子白調傅之

治小兒赤丹

醋和蕎麥麵塗之

唾調胡粉從外

向內塗之

豬脂和鍛鐵屎傅之

雞白調黃米粉

塗赤足蜈蚣為末入硫黃研勻水調翎掃頭焦即

止。天茄兒葉俗名老鷄眼睛取葉和醋搗傳以
天茄兒葉 藜子鹽湯洗了按藜塗之

千金治小兒火丹色如朱皮中走 醋研豉成膏傳
鯉魚血頻頻塗 研粟米塗

聖惠 夫黑丹者山嵐毒傷於肌肉故令黑色也

初發痒痛或燥腫起微黑色也 風化石灰貳兩屋
四角茅草叁兩燒灰為末雞清調塗 芫薺子蛇銜

草護火草各貳兩杵爛鷄白調塗 青羊脂熟摩病
上日三五度用之 如無青羊白羊亦可但不及爾 豬槽下泥塗

又以餵豬杓子炙令熱熨之

張漢祛毒丹 治丹黑色已痒痛腫起

川升麻

漏蘆

芒硝 各貳兩

黃芩

梔子仁

各壹兩

右為麤末每以水三錢煎兩匙頭末微熱以帛搗
丹上以消為度

天火丹

聖惠 夫小兒丹發肉中有如丹赤色者大者

如手劇者遍身赤痒故號天火丹也 本事天火丹

從背起赤點用桑白皮末羊脂調塗 麻油五合生

鯉魚半斤同杵如泥塗丹上乾即易 虎脂貳兩黃

丹壹兩研為膏塗 桑根白皮貳兩甘菊花壹兩半

丹參、莽草各壹兩，剉勻，每用貳兩水，參升煮貳升去滓，溫浴兒，避風。以小兒埋胞衣瓶子中水一二合，時時與兒服，及塗身上有毒處。
千金治天火丹病初從髀間起，小兒未滿百日犯行路，竈君若熱流陰頭赤腫血出，方用伏龍肝為末，雞清調塗。

又方：鯽魚肉剉伍合，小豆末參合，杵成膏水，和傅之良。又諸火丹、天火、龍火着肉作瘡，急以鹽湯噴。

次以山藥塗。如無生者，只以乾者為末，水調塗。又方以羊脂調赤石脂末塗之。

○鬼火丹：小兒丹發兩臂赤起如李子，名鬼火丹，治之。

方：景天草伍兩，蛇銜草參兩，杵如泥，以雞血調塗。

戎鹽壹兩，附子壹枚，燒灰為末，雄鷄血調塗。

張氏戎鹽散

戎鹽 壹兩

附子 壹枚

雄黃 半兩水飛

右同研為末，每用少許，以雄雞血調塗。

差：顧頤經治鬼火丹，從面上起，以雞清調竈下土塗立。

○野火丹：聖惠小兒丹發赤斑斑如梅子，遍背腹，名野

火丹。千金凡遍身皆赤者，名野火丹。雄黃戎鹽

各半兩為末雞白調頻塗以差為度 竈中黃土壹
兩青竹葉貳兩燒灰為末雞白調塗 白殭蠶二七
箇護火草壹兩杵爛塗之 酒塗 油塗 雞清和
赤豆末封之遍身者合塗之令遍

家火丹 **聖惠** 小兒丹初發着兩頰兩肋上兩腋下名

家火丹 梓木白皮蓼葉各叁兩燒灰雞白調頻頻
塗之以差為度

嬰孺方治家火丹攻喉入腹夫不利方

用硝石凝水石銅器中熬乾研服方寸七

又方烏頭壹分赤石脂叁分研細雞清調塗神良

家火丹 **聖惠** 小兒丹初發兩脇及腋下腿上謂之殞

火丹用川朴硝研為末每服以竹瀝調下半錢更量

兒大小加減 浮萍杵汁時時服之 千金用伏龍

肝為末生油調塗乾易之若入腹及陰絞護火草汁

服之

張漁拔毒散 川朴硝壹兩梔子仁兩半為末醋調塗

又方 山梔子仁肆兩生鯽魚斤半同杵如泥每以醋化

少許塗丹上兼治神

神火丹 **聖惠** 小兒丹發兩脇不過一日便赤黑謂之

神火丹 景天草花絞汁先微揩丹上後塗之以差

為度 鯽魚半斤杵如泥塗之頻塗為良 醋調

子仁末塗

熒火丹 聖惠小兒丹發如灼在脇下正赤初從額起

或從耳起而多痛名熒火丹 赤小豆壹硝石兩半寒

水石分為末每以冷水調半錢日三服量兒加減張氏

調塗 用冷水 竈中黃土壹生油貳同研如泥時用塗之

以差為度若痛上陰不治即殺人 景天草杵爛

以醋調塗

朱田火丹 聖惠小兒丹先發於背遍身一日一夜而

成瘡各朱田火丹 治法取棘棘手見須木煮汁洗之若已成

瘡用小豆末傅之未成瘡即以鷄清調小豆末傅

藍靛塗 雞清塗

天龍火丹 聖惠小兒丹發兩鬢裏尻間正赤流至陰

頭赤腫血出者是也治之方

薺葉叁兩

赤小豆壹合

煨爐門上灰兩壹

青羊脂叁兩

葱白貳莖

右相和杵如膏磨之燥再磨之

又方 細辛壹糯米壹景天草兩叁杵如泥塗丹上差

又方 伏龍肝赤小豆等分為末雞子白調塗 又

桑根煮汁浴之 車前子為末水調塗 蠶沙一升

水煮去滓洗。鐵落末、錫和如膏塗。杵生浮萍、傅

千金云：小兒丹從髀起小兒未滿百日，犯行路，竈君

若熱流下至陰，赤腫血出，以雞清調伏龍肝傅。又

以鯽魚肉同赤白豆杵爛，入少水和傅。

發龜火丹 聖惠：小兒丹發從足趺起，正赤者是也。治

寒水石 硝石 莽草

右為末，每以新汲水調，下半錢，更量兒大小加減。

張氏用
水調塗

又方

赤小豆 牛角

右為末，雞白調塗。

又方：五加葉根五兩，燒灰，以鍛鐵槽中水調塗。棗

樹根水煮汁浴三五次。桑根煮汁洗。

尿竈火丹 聖惠：小兒丹發膝上，從兩股起及臍間走

入陰頭者是也。治之方：桑根白皮壹斤，剉以水七升

煮四升，去滓，看冷熱避風浴之。李樹根半斤，燒灰

為末，取田中流水調塗。以屋四角茅草燒灰為末

雞白調塗。以桑白皮、李根同剉煎湯洗之。

赤流 聖惠：夫小兒身上或一片片赤色如臙脂及漸

齊民要術

卷十三

行七

生龍腦

壹錢

螳螂翅

伍對五月中採

右十一味為細末每服一字薄苛水調下初生小

兒洗了後用乳調少許塗口中胎疾永除

張渙方治小兒赤流熱如火宜用大黃散

川大黃生

鬱金

黃藥

膩粉

猪牙皂角

去皮子各半兩

右為末生油調塗

又方

護火草汁

叁合

赤地利末

叁錢

膩粉

壹錢

右相和量兒大小加減服之良久瀉下血片為效

其滓傳在赤處亦佳

治小兒赤流半身色紅漸漸展引不止方

牛膝

去苗壹兩

甘艸

生半兩

右剉以水一大盞煎五分去滓調伏龍肝末塗效

又方

大黃

壹兩生

赤小豆

半合炒紫色

川朴硝

叁分

為末

雞白調傳勿令乾

又方

李子油

叁兩

朱砂末

壹分

調如膏塗之

千金治小兒赤遊丹一日一夜即成瘡先從背起漸

至遍身如棗大正赤色者用煮棘根洗法其法巴見朱田火丹

下所用僅藥並同

卷之四

力斗三

百三

玄胡散 治小兒赤流

玄胡索 壹兩

天南星 貳兩

朴硝 半兩

巴豆 貳柒個 去油

右為末芸薹汁調毛翎掃之

治赤流白流火燄諸丹等方

好生膽礬 壹錢

烏鰂魚骨 壹錢

蜈蚣 壹條 全者焙

麝香 叁拾文

輕粉 貳拾文

右一處乳鉢內研極細看丹多 用藥醋調令稀

毛翎掃丹上立止

治赤白流 雄黃 半兩 白礬 壹分 白芷 壹分 為末水調掃

治小兒表裏受熱之甚忽發遍身赤腫狀似丹疹若

於腹中周匝則不可救名曰赤油腫此藥如神

胡荽 不以多少

右研取自然汁調水銀粉又曰輕粉鵝毛掃上病

處須更赤色便變為白或上有白癩子不妨或自

破亦無害乃是病去也調時不須太稠

聖惠方云取摩羅葉汁塗赤處隨手使瘥

幼幼書譚氏殊聖方歌云五遊忽發遍身形恐悚令

人怕怖驚乍睡刹那生滿體莫冤神鬼錯看承甘泉

硝石蒼龍骨感攝消磨去痛疼更取鐵槽連底水調

和頰掃便身輕宜消腫散

清泉硝石

白龍骨

各壹兩

右研勻淨器收以鐵槽水調一錢掃塗立差

身有赤處 聖惠小兒因汗為風邪熱毒所傷與血氣相搏熱氣蒸發於外其肉赤而壯熱也

治小兒身上有赤引於頰上或口旁眼下赤如燕脂向上皮即皴剝漸漸引多此是心熱血凝所為其治法宜以小刀子鋒頭鎌破令血出後宜服丹參散

丹參

黃芩

枳殼

去白麩炒

葛根

犀角鎊各壹分

麻黃

去根節

右為末每一錢水一小盞入竹葉十片竹茹半錢煎五分去滓放溫量兒加減無時服

治小兒身上有赤頰熱麥門冬散

麥門冬

去心

蘆根

剉

葛根

剉

犀角屑

漏蘆

甘草

炙微赤各半兩

右為末每服一錢水一盞竹葉十片去滓放溫量兒加減無時服

治小兒身上有赤或癩腫或如火丹煩渴渾身赤壯熱鉛霜散

鉛霜

研

菘豆粉

各半兩

用芸薹菜自然汁調塗

瘡癬

卷之三

百三

又方 伏龍肝壹兩 為末亂頭髮貳兩 煨 灰研水調塗赤處

又方 桃仁去皮研爛以面脂和塗 水煮黃蒿 穉

濃汁入鹽少許溫服 細研白礬末生油調塗 杵

芭蕉根汁塗 杵水中苔水調塗 水調芒硝末塗

炒米粉令焦黑為末津唾調塗 生蛇銜草擣爛

塗

蛇纏丹 治蛇纏丹匝腰則死擣蒿芭爛塗或研蒿芭

子塗之 戴氏家傳用蘆箔上草繩經子燒灰同生

油調塗 廣利方杵馬齒莧傳之

金思丹 震花方治土鬼丹此病初發如湯泡頃刻則

大連發不已或至數處便能致困宜速治之方

赤足蜈蚣 壹條 雞腸草見本草 大石草 石明草 列方 會身 今食草也 金蕎麥各壹分

銅綠 壹錢 麝香 少許

右為末如患者用針穿破却用針眼上度藥在丹

內上面用醋麵膏子掩之如人有患不覺數日後

喫食不得即先服下項藥

大黃 甘草 各等分

右為末新汲水下半錢或一錢立差

治土鬼丹及馬汗入瘡大効

烏梅 煨 糯米 杏仁去皮 大研

本方丹毒

方寸三

百廿

瘡瘍

各壹兩

澱花

各壹兩

鹽豉

壹兩

巴豆

貳拾粒去心皮油煎研

右為末糊丸先挑破瘡即以醋磨藥塗更以醋麵蓋之服一二丸亦佳

王師禁土鬼丹及地纏丹

霹靂震寒禱

一氣念二十一遍吹在病處自立東南方上令病人在西北以大指掐中指本節文以第二指掐大指中節兩手皆然吹時即放手持呪四十九日於五更初向北受持可用

骨火丹

其瘡見骨著足踝者是也千金杵大小蒜厚

封之

嬰孺方刺腫上入二分以牛膽汁調大黃末

塗之

顛顛經二十二種丹證治

龜額丹

先從頭上起滿身胤其丹赤色用豬槽下

土并桃柳根皮搗末生油調傅

龜尾丹

從腰起黑

色遍身疼痛

用堂屋四角草燒灰入白礬末雞子

白和塗

龍火丹

先從腹起至心胤黃赤色用屋

脊上草燒灰松花白雞子黃豬槽內水調塗

石龜

丹

從右手上起引似蛇行赤色用竈下土油調塗

母竈丹

從左脚上起

用燂豬湯竈額上灰傅

瘡瘍

各壹兩

巴豆

貳拾粒去心皮油煎研

女竈丹從陰上起紫赤色。用女兒小便生梅竈右

邊磚縫上土和調塗。**朱黃丹**從右脚起胤至遍身

用屋四角草鐵匠家磨刀水調傅。**星子丹**從頭

起胤遍身如錢子大赤色。用桃樹向北枝燒灰油

調傅。**蜂子丹**從頭面四向胤。用竈頭上土入膩

粉以雞子白調傅。**亂神丹**天下惡證從肚內起出

口內紫黑色。用善火草白礬末并蜜入洗銀水調

服之。**疔火丹**從背上起黃赤色。用壁上土豬槽

下土白礬末生薑汁生油調塗。**母子丹**從眼眶上

起。用白礬蛤粉樟柳根并和塗之。**火焰丹**從

前心起頭痛如火燒。用善火草豬槽下土雞子黃

調塗。**蜘蛛丹**滿身病。用白礬皂莢燒灰猪槽下

泥和塗之。**佛家丹**從耳起。用乳香善火草瓦雷

內土油調傅之。**神氣丹**從頭背起。用牯牛骨燒

灰羊脂調塗。**標火丹**從背甲起。用生麻油合猪

槽下泥塗之。又巢氏云丹發於背臂及穀道者名標

火丹。嬰孺方治標火丹用景天草拾兩真珠壹分杵

為膏封丹上。**胡漏竈丹**從臍中起。用屋漏水調

竈中土塗。**胡吹竈丹**從陰上起。用水茄窠下泥

和苦酒塗之。**土竈丹**從踝起。用屋四角茅草竈

和苦酒塗之。

橫麻燒灰雞子白調塗

神竈丹

從背起

用柔香

茸菟藿赤小豆末塗之立差

神竈丹

從肚起

用

土蜂窠杏仁膩粉生油調塗

○本毒方十種丹癰腫毒所起證治

一飛竈丹從頂頭起先腫用葱白研取自然汁塗

二古竈丹從頭上紅腫痛用赤小豆末鷄子清調塗

譚氏方同不拘何處皆治

三鬼火丹從面起赤腫用竈心土雞子清調塗

按不拘何處皆治

處皆治妙

四天火丹從背起赤點用桑白皮末羊脂調塗

五大竈丹從兩腎赤腫黃色柳葉燒灰水調塗

作臂

六水丹從兩脇虛腫用生鐵屑研末豬糞調塗

七胡火丹從臍上起黃腫用檳榔為末米醋調塗

八野火丹從兩脚赤腫用乳香末羊脂調塗

九烟火丹從兩脚有赤白點用豬槽下土麻油調塗

十胡漏丹從陰上起黃腫用屋漏處土羊脂調塗

○右此十種丹毒變易非輕治之或緩則致不救故

予不惜是方能逐一仔細辨認依此方法治之萬

不失一如經三日不治攻入臟腑則終不救不可

緩也

赤白遊腫 聖惠云夫小兒有肌肉虛者為風毒熱氣所乘熱毒搏於血氣則皮膚赤而腫起其風隨氣行遊不定故名也又云夫遊腫之狀者為青黃赤白無復定色遊走於皮膚之間肉上微光是也
治小兒赤遊皮膚作片片赤腫此是風熱所致宜服犀角散

犀角屑

黃芩

黃芪

川升麻

梔子仁

漢防已

川朴硝

各壹分

牛黃

半分研

右為末煎竹葉湯調半錢無時量兒加減
治小兒頭面身體赤毒腫起作片宜用升麻膏

川升麻

壹兩

犀角屑

射干

赤芍藥

玄參

黃芩

梔子仁

川大黃

大青

藍子

羚羊角屑

各半兩

生地黄

貳兩

右剉以豬脂一斤半於鑊中慢火熬不住手攪藥色變膏成去滓窺合盛頻摩腫處

又方

黃蘗末

川大黃末

川朴硝

各半兩

馬勃

水銀

各壹分水銀於手心內用津研令星盡

鷄子參箇
去殼

右同研成膏先以鈹鍼鈹破然後以膏塗之

又方

鷄冠花

商陸

紫釰卵生

川大黃各半兩

右為末以鷄清入生油等分調塗乾再塗

又方

附子去皮臍
半兩

川椒半兩
去目

石鹽參分
光明鹽別名

右為末以煉了豬脂四兩相和慢火熬成膏瓦合
盛候冷頻頻塗以差為度

治遊腫攻頭面焮腫赤熱疼宜用鬱金散

鬱金半兩

赤小豆壹合

甜葶藶半兩

伏龍肝貳兩

川芒硝半兩

川大黃生
半兩

右為末以生雞子白并蜜少許調令稀稠得所塗
之乾再塗

治遊腫赤者 川大黃末貳兩 護火草伍兩 右相合

杵塗之乾易

治赤白遊腫 芸薹子半合 鹽壹錢 米醋壹雞
子殼 右杵

如泥看大小塗紙上貼之如走即隨處貼之不三
兩上効

治青白赤遊腫手近微痛

川大黃生

蒲黃

伏龍肝

各貳兩

右為細末水和如薄泥塗之乾再用

又方

川大黃

壹兩

鼓

壹合

紫檀

壹兩

右為末醋和塗乾再用

又方紫檀香二兩為末水調塗

治遊腫流遍身赤色入腹即死以生豬肉傅上數數

換之其肉蟲鳥不食臭惡甚也

治遊腫以生布一片搵油以火燃之持照病上呪曰

日遊日遊不知着脂火燎你頭呪七遍即差也

治白遊腫杵生羊脾塗之

又方括萋根

貳兩

伏龍肝

半兩

醋調塗乾再用

子母秘錄治小兒赤遊行於體上下至心即死以芒

硝納湯中取濃汁拭丹上

杵菘菜傅之

取白

豆末水和塗乾再用

千金中興治赤遊腫若遍身入心腹即殺人用竈下

黃土為末油調塗勿令乾若已入腹及陰者以護

火草取汁一盞服之乾者即末之水調服

治赤白遊腫

簇上白臭灰蠶治白遊赤死者治赤

遊並搗塗之

治赤遊腫搗瓜萋傳之

本草云赤遊白癬醋磨五毒草傳亦杵莖傳之恐毒

入腹亦煮服之五毒草一名五葢又名地園平地生花葉如蕎麥根似狗脊

丹入腹杵馬齒莧汁飲之以滓傳之又用生麻油

塗之又濃煮大豆汁塗之

嬰孺方主丹入腹及下至卵者不治方

麻黃炒 升麻各叁分 硝石肆分

右為末以井花水服方寸匕日三服一方加大

黃半分

劉氏家傳治走馬胎赤腫走入心腹則不救方

生槐葉壹握 生瓜萋去皮同槐葉搗 赤白豆末各叁分

右和塗患處其効如神

丹痛擣竹篇汁及一升作一服只一二服効

丹痒擣韭菜入此鹽與香油以手摩熱於丹上搯之

立愈

傳丹雜方治一切丹瘤以土硝為末薑汁醋調塗日

三四上土硝即蜣螂土囊蟻蟪窠也 蓖麻子五箇去殼細研入

白麵一錢水調微微塗之甚妙冷水杵茨菰葉莖

雞翎掃腫便消 研護火草汁塗 研五葉草汁塗

丹毒 丹毒 丹毒

瘡癩

外科三

百

水調大黃末塗 水研梔子仁塗 水調黃芩末

塗 水研葫蘆汁塗 臘脂調屋塵塗 油調樺皮

末塗 唾調粟米粉塗 水研糯米汁塗 水煮白

礬末塗 醋調紅藍花塗 煮白芷根葉塗 杵鯉

魚令爛塗 蜜和乾薑末塗 水調地龍糞塗 杵

大麻子汁塗 燒粉家洗瓮水塗 水調韭畦中土

塗 雞清調榆根白皮塗 不犯水羊脂炙塗以白

粉傅之 研胡荽汁塗 醋磨訶子塗 杵鬼目汁

塗 杵荏子汁塗 研醬取汁塗 研地黃汁塗

研豆葉汁塗 研海藻汁塗 油調鼓末塗 水調

青黛塗 水研地龍塗 水煮粟米塗 酒煮石楠

塗 水調雞糞塗 杵梧桐皮塗 苦 汁塗 并服

搗蒜塗 治五色丹尤妙

千金方言凡方中用雞子者皆取先破者用之它皆

無力 又言凡天下極冷無過藻菜但有患熱腫毒

丹等取渠中藻菜細切熟搗傅丹上厚三分乾即易

之予謂不可以此塗若毒在表猶可措手若抑之則

外不得泄勢必入裡必先服托裏藥方可施此

辨小兒欲發丹毒候初生小兒蓄伏胎熱欲發丹者

必先見於外但人不之察耳小兒在襁褓中無故眼

丹毒

丹毒

丹毒

生厚膠者此丹毒欲發之候也。更微喘急者毒氣已甚而上乘於肺也。纔覺有此證急以水調龍腦飲子或藍根犀角等藥潛消其毒。如渾身已有赤處卽更以芸薹等外挫其鋒消息而次第治之。予家凡兩兒初生眼有厚膠後俱發丹何宰宜人外孫女生七日眼生膠已而小腹下有赤丹一點如錢漸漸引開上至腹心而死不可不知也。初虞世謂百日内發必死不治然亦有可治者不可不治也。

禁忌 大凡小兒病諸丹腫其勢雖盛切不可遽用大黃芒硝輩決藥大下之。恐毒氣乘虛入裏以客爲主卽難施功也。但用性平解毒托裏藥常調停藏府微微通利而已。此則護元氣而排外邪庶保十全也。比舍陶氏子半歲病丹醫以青金丹下之大過蓄毒入裏發喘生驚而死。蓋嬰孺肌膚柔弱易虛易實而服藥復不能多治之固不可怠慢然亦不可躁急全在精專調護以保無虞。世俗多不知此故廣記而備言之。小兒丹發若預度其勢必展引至咽頸腹心陰尻諸虛處可先塗藥以護之。仍砭砂其引頭所向微出惡血以泄其毒。或謂當以篦子刮去惡血令盡直至清黃水出卽止。此必勢危氣壯而血熱者始宜之。

大抵此疾人受之有輕重年長氣實乃能禁當若未
滿月兒而感之又重恐不可槩用此法無為主簿張
康道子二歲得火燄丹魯醫為砂之出惡血盞餘兩
日而殂不可不知也 本草云大人小兒丹毒宜食
鯽魚鱸及蛇蛇即水母俗名海蟄者是也然不可以
宜食而恣食之反能為害鯽魚亦魚類得無不宜

法無為南汰寺僧宋澄師傳西川文法禁火焰丹
用松明五條細如筋以火點著一頭右手執之大指
掐定第二指中節紋左手亦如此掐定面北立靜想
北方壬癸水渺漫無際一口吸盡吹在火上再想再
吹如是三次將火向自己口中試如不燒人即以松
明火於小兒丹上周回焯一遭兼於丹上十字焯過
即已如試得燒人疼更想吸水正旦及端午日受持
疥瘡薛諸瘡惟疥毒為甚殺人亦速古云疥有十二
種種各不同內三十六疥滿其數即不可救亦有不
滿其數而死者乃毒氣走散故也若痘毒染人發於
頭面或遍身者又非此類在小兒多因乳母食有毒
之物或兒卒中飲食之毒或感四時不正之氣皆能
致之其瘡多生頭面四肢形色不一或如小瘡或如
水泡或痛或痒或麻木不仁外證寒熱嘔吐惡心肢

體拘急大要當分邪之在表在裡急用隔蒜灸法并解毒之劑若不省人事牙關緊閉急以奪命丹為末熱酒調灌如食生冷之物或用凉水淋洗則輕者難愈重者不治其生於兩足者多有紅絲至臍生於兩手者多有紅絲至心生於唇口之內者多有紅絲入喉急用針挑出惡血以泄其毒可保無虞其在偏僻之處藥難導達者惟灸法有回生之功若投峻厲之劑是促其危矣小兒肌肉柔脆且不能言痛否灸法須將蒜切薄片著肉一面略剝少空灼艾燃蒜先置大人臂上試其冷熱得宜然後移着瘡上又別灼艾如前法試之以待相易勿令間歇

飛龍奪命丹

治瘡毒發背腦疽等證

真蟾酥

乾者酒化

輕粉

枯白礬

寒水石

銅綠

乳香

沒藥

麝香

朱砂

各陸錢

蝸牛

肆拾箇另研如無亦可

右各為末入蟾酥蝸牛或加酒少許糊丸菜豆大每服一二丸溫酒或葱湯下重者外用隔蒜灸法

時毒

小兒時毒因感四時不正之氣致鼻面耳項

或咽喉赤腫寒熱頭痛甚者恍惚不寧咽喉閉塞狀

如傷寒五七日間亦能殺人脉浮數者邪在表脉沉
瀋者邪在裏在表用葛根牛蒡子湯在裏用梔子仁
湯表裏俱病者犀角升麻湯甚則宜砒及用通氣散
宣泄其毒旬日自消若不消而欲作膿者用托裏銷
毒散欲收斂者用托裏散若咽腫不能言頭腫不能
食者必死

通氣散 治時毒喉痛咽喉不利取嚏以泄其毒

玄胡索 猪牙 阜莢 川芎 各壹錢

藜蘆 伍分 羊躑躅花 叁分

右為細末用紙燃蘸少許絳鼻內取嚏為効

犀角升麻湯 治風熱口唇頰車連牙腫痛

犀角 銹貳錢 升麻 防風

羌活 川芎 白芷 各伍分

黃芩 甘草 各壹錢 白附子 肆分

右每服三五錢水煎

梔子仁湯 治時毒腫痛大便秘結

鬱金 枳殼 好炒 升麻

山梔仁 牛蒡子 研碎 大黃 炒各等分

右為細末每服二三錢蜜水調服

葛根牛蒡子湯 治時毒腫痛消毒解熱

葛根

管仲 貫衆別名

甘草

江西豆豉

牛蒡子 半生半炒研碎各等分

右每服三五錢水煎

流注 小兒流注乃氣流而滯血注而凝元氣不足之證也或因閃跌墮傷或因肝火氣逆或因六淫內侵或因脾虛食積或因稟賦所致結於四肢節髀患於胸腹腰臀或結塊或漫腫或作痛悉用葱熨之法須固元氣為主閃跌者和血定痛丸肝火者九味蘆薈丸食積者四味肥兒丸藥能對證未成自消已成自潰若膿成不潰者元氣虛也先補而針之庶使毒氣不致內攻氣血不致脫陷若膿出而反痛者氣血虛也用八珍湯作嘔少食者胃氣虛也用四君子湯欲嘔不食或腹作脹者脾氣虛也用六君子湯口噤搖弱者氣血虛極而變症也十全大補湯內熱晡熱陰血虛也四物參芪白朮表熱惡寒陽氣虛也十全大補湯熱來復去或晝見夜伏晝伏夜發者虛熱也當大補元氣若色赤腫起而膿稠者尚可治不赤硬而膿清或脈洪大寒熱發渴及不受補者皆不可治健脾滲濕飲 治瘡瘍初起焮腫作痛或濕毒下注或環跳穴痛

人參

白朮

蒼朮

防已

酒拌

黃蘗

炒

川芎

陳皮

當歸

茯苓

各伍分

木瓜

不犯鐵器

柴胡稍

甘艸

各叁分

右薑水煎服如三五劑不退加桂少許酒煎亦可

小便澀加牛膝身痛加羌活

和血定痛丸

一名黑丸子

治流注膝風或閃跌瘀血肢

節腫痛服之自消若潰而發熱與補藥兼服自效

百草霜

伍兩

赤小豆

半斤

川烏

炮壹兩伍錢

白欬

捌兩

白芨

南星

炮各貳兩

芍藥

當歸

牛膝

各伍兩

骨碎補

肆兩

右為末酒糊丸桐子大每服二三十丸白湯下

神効蔥熨法治流注結核或骨癰鶴膝等證先用隔

蒜灸若餘腫尚存用此熨之以助氣行血散其壅

滯功效甚速又治跌撲損傷止痛散血消腫之良

法也其法用蔥細切搗爛炒熱頻熨患處冷則易

之如鶴膝風兼服大防風湯而愈

隔蒜灸法治流注及癰疽鶴膝風等證每日灸二三

十壯痛者灸至不痛不痛者灸至痛其毒隨火而

散蓋火以暢達拔引鬱毒此從治之法有回生之
功其法用大蒜去皮切三文錢厚安患處用艾壯
於蒜上灸之三壯換蒜復灸未成即消已成者亦
殺其毒如瘡大用蒜杵爛攤患處將艾鋪上燒之
蒜敗再易如不痛或作膿或不起發及瘡屬陰證
者尤當多灸凡瘡不痛不作膿不起發者皆氣血
虛也多主不治惟患在頭面者不宜多灸論中嬰
兒灸法見疔瘡

如聖餅 治流注及一切瘡瘍不能消散或潰而不
斂

乳香

沒藥

木香

血竭

當歸 各等分

麝香 減半

右為末用酒糊和餅二箇乘熱熨之毒瘡加蟾酥
當歸補血湯 治流注及潰瘍肌熱面赤煩渴脉洪
大而虛重按全無此血虛證也誤服白虎湯必死

方見 三十五
虛熱

益氣養榮湯 治流注氣血虛弱不能消散或四肢
頸項患腫不問堅軟赤白或痛或不痛日晡發熱
或潰而不斂 方見後百六

十全大補湯 治諸瘡血氣虛弱不能消散潰腐收

瘡癩

外科

卷八

歛或寒熱汗出口眼歪斜肌瘦少食或日晡發熱
自汗盜汗或朝寒暮熱瘡口不斂等證方見卷八

天泡瘡

薛手指頭生瘡俗名天蛇毒然五指各有經

絡。拇指屬手太陰肺經。食指屬手陽明大腸經。中指

屬手厥陰心包絡經。無名指屬手少陽三焦經。小指

屬手少陰心經。亦有患於足者。足趺屬肝膽胃三經。

大指屬肝脾二經。次指屬膽經。小指屬膀胱經。各當

隨經而治。其致患之由。或因胃中積熱所發。或因乳

母膏粱厚味所致。或因濕熱下流。或因風毒外中。夫

率多由所稟。足三陰之經虛。故邪得以入之也。其初

患腫痛者。先用仙方活命飲。次用托裏消毒散。元氣

下陷。重墜作痛。久而不潰者。用補中益氣湯。若服收

毒散。及敷寒涼之劑。則瘡口變黑。或努肉突出。或指

皆黑。大抵手足為氣血難到之處。手屬於胃。足屬於

脾。不可損其真氣。丹溪以醫居僻位。尚言氣血罕到

况肢末乎。故寒涼剋伐之藥。所宜深戒者也。

天泡瘡

薛天泡瘡狀如水泡。屬肺胃二經。風熱若發

熱。焮痛邪在表也。用人參敗毒散。發熱咳嗽邪在肺

也。用加味瀉白散。熱渴便秘邪在內也。用加味清涼

飲。此肌膚之證。當去毒水。以金黃散或黃檗。蚯蚓敷

瘡癩 天泡瘡

卷八

百五

之當歸膏亦善既安不必服藥若因攻伐過度元氣虛而變生別證者當參各門治之

柴芍參苓散 治肝膽經分患天泡等瘡或熱毒瘰

癰之類

柴胡

芍藥

人參

白朮

茯苓

陳皮

當歸

牡丹皮

山梔炒

甘草各叁分

右每服二錢水煎服

加味解毒飲 治天泡瘡發熱作痛

玄參

連翹

升麻

芍藥

當歸

羌活

生地黃

牛蒡子炒各三錢

茯苓

甘草各貳錢

金銀花

漏蘆各五錢

右每服一二錢水煎服或為末蜜丸亦可

金黃散 治天泡瘡消毒止痛

滑石

甘草

右各另為末和勻傳患處如泡挑去水傳之加黃

藥尤好

楊梅瘡薛楊梅瘡乃天行時毒亦有傳染而患之或

稟賦所得者受證在肝故多起於下部治失其宜多

致蝕傷眼目腐敗腎莖拳攣肢節初起之時上體多

楊梅瘡

切斗三

百五

者先用荆防敗毒散下體多者先用龍膽瀉肝湯大便祕者用大連翹飲後用換肌消毒散若蝕傷眼目兼用九味蘆薈丸六味地黄丸肢節拳攣兼用蠲痺解毒湯若因脾胃虧損而不能愈者先用異功散後用換肌消毒散若用輕粉之藥多致敗證也。按楊梅瘡起於近代多姪夫御不潔之婦傳染而致者其在小兒得之乳抱傳染者輕得之父母遺體者重治法與大人同更當求之專科薛氏治法未可盡遵用也。

換肌消毒散

一名草

治楊梅瘡不拘初患日久並效

土茯苓

解散

當歸

白芷

甘草

皂角刺

薏苡仁

白蘚皮

木瓜

不犯鐵器
各等分

右水煎食前拜空心服

又方 治大人之劑如用前方未應或兒長大宜用

此方

土茯苓 伍錢

當歸

白芷

皂角刺 炒

薏苡仁 各壹錢

白蘚皮

木瓜 不犯鐵器

木通

金銀花 各柒分

甘草

連翹

防風 各伍分

茯苓

芍藥

各壹錢

黃芪

炒貳錢

川芎

生地黄

各捌分

右作二三劑水煎出幼者作一劑煎分兩三次服

王爛瘡

聖惠云夫小兒腑臟有熱熱薰皮膚外為濕

氣所乘則變生瘡其熱偏盛者其瘡發勢亦盛初生

如麻子須臾王大汁潰爛如湯火所傷灼故名王爛

瘡也

治小兒王爛瘡一身盡如麻子有膿汁乍痛乍痒或

時壯熱

赤芍藥

甘草

白欬

各叁分

黃芩

黃連

去鬚

黃檗

微炙各半兩

右為末蜜水調塗日三兩上差

治小兒王爛瘡及惡瘡

秫米

竹篠

右燒灰細研以田中禾下水調塗之立効

治小兒王爛瘡初患一日肉色變二日飽漿出或四

畔時赤漸長若飽漿匝身即不可治其狀如湯火

燒宜速用黃連散

黃連末

胡粉

各壹兩

右研勻以生油調塗之

癩瘡

外科三

三五三

治小兒王爛瘡初起炮漿似火燒瘡宜用此方脫名又

桃仁湯浸去皮研細以面脂和塗又以艾燒灰傳

乾即用生油塗又十字街土并釜下土研傳之

又燒牛糞灰傳又酒煎吳茱萸汁塗又酥和赤

地未傳

浸淫瘡治小兒身體發瘡初出甚小後有膿汁浸淫

不已漸大名浸淫瘡若先從四肢起漸向頭面者難

治也

鯽魚壹尾長三寸者

豆豉壹合

右許如膏塗之又療馬鞍瘡

又方苦瓠壹兩蛇蛻半兩露蜂房半兩梁上塵壹分為

末油調塗又方伏龍肝叁分亂髮叁分為末猪脂

和塗又方取雞冠血塗雞冠血和黄連末塗

煎鯽魚膏塗生切鯽魚片和鹽貼患處燒胡燕

窠水和塗之

紅絲瘡有一種紅絲瘡雖非丹痧其毒實同多生於

兩手中指節上男左女右則尤甚也其狀但一水泡

清澄光瑩如小雞頭大其底下澀澀然數十小針孔

不痒不痛都無妨礙泡邊當有一絲脉如紅絲隱隱

在皮裏其行甚速循臂而上過肘則危至心即死有

言身紅絲瘡

力斗三

百七

此證者急以針迎頭挑斷或刺耳塞或嚼白梅封之
 絲即不行紹興庚午無為宰方梓字楚材與先子為
 同年秩滿代歸三日而殂詢其所以云無疾但左手
 中指生一小水泡耳蓋不知其為紅絲瘡也。又衛
 提轄宜人云此鄰有女子忽中指節生一水泡色極
 清澈其底盡細細針孔歷歷可數傍有紅絲一縷舉
 家嬉笑忽有老嫗來見驚曰此紅絲瘡也當害汝命
 急就其泡上灼艾數十壯仍於絲上數處挑斷遂免

惡核瘰癧

巢氏云小兒遇風熱毒氣與血氣相搏結

成頑核生於頸項遇風寒所折不消結成瘰癧久而

潰膿成瘡也湯氏用宜服清涼飲子及升麻湯等

金連翹丸龍膽湯皆可服。瘰癧一證先賢名曰

九漏究其所因似熱稽考形狀非一不過隨象命名

大槩初發於頸項肌肉之間未成膿者從本引末可

使衰去針之灸之傳之從其所因而施療然小兒幼

弱豈堪針灸但以服餌塗貼之劑為治此疾多生於

耳後及頸項兩旁初發止是一枚次必連生大小十

數纏繞項下累累如貫珠逐箇先腫作膿穿破輕者

可愈重者難除先穴漏膿長歲不乾謂之漏項原其

得病之初自是三陽感受風熱與血氣相搏而成治

○勝
歷

以百解散加當歸散水薑蔥燈心煎服次用玄參飲
及牛蒡湯木通散內消丸與之宣熱化毒洗以槲皮
散塗用白芨散二香散使氣血行膿乾汁盡則自愈
矣仍忌臊毒野味其證不致再作

胎毒瘰癧者乃稟肝膽二經鬱火氣滯所致蓋肝
膽經行人身之側若因肝火動而受患故發於肝膽
二經部分當審其因而藥之或因乳母恚怒或血虛
內熱者當審其所因而調其母不可用峻厲之藥恐
傷元氣也。一小兒落草頸間有癭五枚審其母素

經證先用小柴胡湯加當歸芍藥寒熱頓退又用加
味逍遙散母服兩月餘其兒亦愈。一小兒因乳母

肝經有熱耳前後患之用加味逍遙散治其母其兒
自愈。一小兒頸間耳下各結核三歲久服消毒之

劑患處益甚元氣益虛診乳母素鬱怒致肝脾血虛
而有熱用加味歸脾湯為主佐以加味逍遙散母熱

漸退却與兒日各數匙兩月餘而愈。一小兒自落
草時頸間患有四枚至五歲耳前後如貫珠元氣虛

甚寒熱往來飲乳不徹此稟肝膽經氣滯之證用八
珍逍遙二散與壯年婦人服之兒飲其乳半載之後

倉易瘰癧 卷之三 百五十五

兒體漸充其核漸消又服地黃丸逍遙散而全愈

一小兒生下頸間瘰癧三枚將期敷藥延及耳前余

謂此稟肝膽二經所致診其母肝膽脈尚洪數余謂

母子一體治其母兒自愈不信另用必效散一服吐

瀉並至一夕而歿

熱毒瘰癧乃手足少陽足厥陰二經風熱之證或肝

疔食積所致其證發於項腋或耳前後或如貫珠當

分表裡虛實若焮赤腫者肝經熱毒也用人參敗毒

散作痛寒熱者肝火內作也用加味小柴胡湯不痛

而小便黃肝血虛也用六味地黃丸隱於肉裏而色

不變者肝疔內作也用九味蘆薈丸膿成而不潰或

潰而不斂者脾氣虛弱也用益氣養榮湯凡此腫焮

疼痛寒熱作渴者屬病氣有餘形氣不足治宜清肝

火生肝血腫硬不潰潰而不斂者屬病氣形氣俱虛

治宜補腎水實脾土若因乳母恚怒肝火遺患者又

當隨所因而治之。一小兒膿水淋漓其核未消發

熱憎寒此肝經氣血虛而有熱也用補陰八珍湯為

主間以清肝益榮湯而愈後復結核小便赤澀晡熱

作渴用參朮柴苓湯為主佐以六味地黃丸料加柴

胡山梔及四味肥兒丸而斂。一小兒十五歲患此

發熱作渴日晡頰赤脉數無力屬陰虛而有熱用補
陰八珍湯五十劑加參芪又二十劑而潰但膿水清
稀肌肉不生此脾氣虛弱也以參芪歸朮為主佐以
芍藥熟地黃麥門五味氣血乃復遂進必效散一服
毒下而痊。一小兒患此服剋治之藥致寒熱腹膨
此肝脾瘕證先用五味異功散加柴胡升麻佐以九
味蘆薈丸漸退又用四味肥兒丸五味異功散而消
。一小兒九歲患此面色常青腫硬不潰肉色不變
乃伐肝化痰余曰當調補肝脾不信果虛證蜂起復
請治仍欲伐肝余曰面帶青色肝虛而本色見也面
色變白肺虛而本色見也痰涎上湧脾虛而不能攝
也兩目連劓肝血虛而生風也經云胃為五藏之本
當先救胃氣遂用五味異功散加升麻柴胡元氣稍
復乃朝用補中益氣湯夕用五味異功散佐以九味
蘆薈丸面色始黃而核漸消又以四味肥兒丸間服
地黃丸而愈

表

百解散

驚

裏

當歸散

潮熱

牛蒡湯

咽喉

大聖散 治癩癧消風毒腫上壅內熱多生癰疹風
丹風證食煎燂多致此疾

倉易癩癧

力斗三

百五尺

羌活

荆芥

升麻

薄荷

防風

甘草

大黃

黃芩

玄參

各等分

或加赤芍藥連翹

右為末每二錢水一盞煎六分溫服又方用牡蠣

貳兩火鍛為末玄參壹兩甘草兩半為末每服二錢茶清

調下

裏玄參飲 治療癰及頭上生惡核腫痛

玄參

升麻

川烏

炮裂去皮

草烏

炮裂去皮

當歸

酒洗

川芎

赤葛

生乾地黄

赤芍藥

各錢半

甘草

大黃

半生半 炮肆錢

右剉每服二錢水一盞薑二片煎七分無時溫服

升麻湯

升麻

射干

連翹

犀角屑

大黃

微炮

朴硝

各半 兩

右咬咀水煎大小加減忌酒麪炙博物

木通散

林小便不通 二百五十六

柴芍參苓飲

治肝火血熱遍身搔痒或起赤暈或

筋攣結核

柴胡

芍藥

人參

白朮

茯苓

陳皮

當歸各伍分

牡丹皮

山梔炒

甘草炒各參分

右薑棗水煎服

清肝益榮湯

治肝膽經風熱血燥筋攣結核或作

瘕子

柴胡

龍膽草

酒拌炒各伍分

當歸

川芎

芍藥

各壹錢

熟地黃

自製白朮

木瓜

不犯鐵器

山梔

炒

茯苓

薏苡仁

各伍分

甘草參分

右水煎服

加味小柴胡湯

治肝膽經風熱耳前後腫痛或結

核焮痛或寒熱晡熱口苦耳聾等證

柴胡

貳錢

黃芩

炒壹錢

人參

半夏

各柒分

甘草

炙伍分

山梔

牡丹皮

各壹錢

右薑水煎徐徐服

去山梔牡丹皮即小柴胡湯

益氣養榮湯

治氣血虛弱四肢頸項等處患腫不

問腫潰日久不斂俱宜服之

人參

茯苓

陳皮

貝母 香附炒 當歸酒洗

川芎 黃芪炒 熟地黄自製

芍藥炒各壹錢 甘草炙 桔梗各伍分

白朮炒 柴胡陸分

右每服二三錢薑水煎

必効散 治癰癤元氣無虧者宜用此方若元氣怯

弱者宜先補而後服之癰毒已下便與滋補庶無

他患若孕婦及虛勞氣鬱所致者尤不可服世以

此方為良劑故併注之

南鵬砂貳錢 輕粉壹錢 麝香伍分

巴豆伍粒去皮心膜 白檳榔壹箇 蟹螯身拾箇去頭足翅同

糯米炒去米

右為末取雞子二箇去黃用清調藥入殼內以濕紙數重糊口甑蒸熟取出曝乾研細每服五分用炒生薑酒五更調服如毒出小便澀痛用益元散一服其毒出而不痛

貼惡核方

赤小豆 猪牙皂莢 硝石

黃藥 木鼈子各半兩

右末雞子清調塗患處

醫方類聚 卷之三 力斗三 百本

貼散癩癧神效方

白膠香

降真香

用心無海螵蛸
土氣者

右等分為末，糝患處，外以水紙掩之，一夜而退。

興化李八哥傳貼癩癧膏藥，未破者即消，已破者即

出惡物收斂，神驗良方。

輕粉

麝香

珍珠

血竭

沒藥

乳香

黃蠟

銅青 各陸分

松香 捌錢

杏仁

貳拾枚
去皮尖

蓖麻子

貳拾枚
去殼

以上十一味各研極細末，攪和用磁杵鉢搗成泥。

膏不犯鐵器，不見火，將膏拍傅絹上，以手撲薄貼。

治癩癧破潰不斂者方。

用燒人場上紅黃土研細，洗淨患處，摻之神效。

驚風
結核

薛驚風結核屬肝膽二經，風木相火用事，木旺生風。

熱同化，其病抽掣擾動，此乃風熱血燥而然耳。蓋風

動則肝火盛，火盛則肝血內消，血不能養筋，故筋攣。

結核如貫珠，然頸項兩側正屬肝膽經部分，治宜滋

腎水，清肝火，養陰血，壯脾土，蓋腎水旺則肝火自清。

肝火清則陰血自生，陰血生則相火自寧，火既寧則

無熱傷元氣，火乘土位之疾矣。一、小兒甫周歲，項

開結核兩臂反張索敗毒之藥余意此屬肝經血燥
詢之果前患驚風曾服朱砂等藥遂與六味地黃丸
滋其肝血數服而愈。一小兒項側結核痰盛發搐
服金石香燥之劑手足筋攣此肝血復傷即急驚也
遂用加味小柴胡湯加鈞藤鈎山梔芎歸六味丸料
加五味麥門而痊。一小兒每受驚項間結核發熱
減食睡間四肢微抽此肝木侮脾土也用五味異功
散加柴胡升麻鈞藤鈎隨愈畢姻後腿臂腕間結核
誤服行氣破血藥腿臂筋攣肌體消瘦如瘵證余考
績到京用地黃丸生肝腎之血佐以補中益氣湯補
脾肺之氣而愈。一小兒耳前後結核遇驚即痰盛
咬牙抽搐搖頭恪服香燥之藥以致慢驚而卒

皂角子丸 治肝膽經風熱項脇兩側結核

皂角子 用仁炒 貳兩 連翹 捌錢

當歸

柴胡 芍藥 炒

山梔 炒

川芎 各壹兩 桔梗 炒

龍膽草 酒拌 炒黑

甘草 肆錢

右為末米糊丸菜豆大量兒大小加減滾湯下

人參敗毒散 治小兒風熱瘡疔頑核毒瘡或解脫

衣裳風邪所傷惡風發熱胸膈生痰頭目不清方

九味柴胡湯 治肝經熱毒下注患便毒腫痛或小
腹脇間結核凡肝膽經部分一切瘡瘍或風毒惡
核瘰癧

柴胡炒

黃芩炒各

人參伍分

山梔炒

半夏

龍膽草炒

當歸

芍藥炒各

甘草貳分

右水煎服若腫痛赤色元氣無虧者宜用潰後腫
消痛止者不宜用大凡腫硬不潰潰後不愈者因
元氣虛也午前宜用四君歸芪升麻午後宜用四
君芍歸柴胡為主佐以九味蘆薈丸若飲食少思
者宜用五味異功散專補胃氣若膿水清稀而見
一切諸證皆因血氣內虧但溫補脾胃飲食加進
血氣化生諸證自退設治瘡邪是虛其虛也禍不
旋踵矣

琥珀膏 治瘰癧不潰或潰而不愈變成漏證

琥珀

木通

桂心

當歸

白芷

防風

松香

硃砂

丁香

木香

木鼈子肉各

貳兩

右先用琥珀丁香桂心硃砂木香為末其餘咬咀
以麻油二斤六兩慢火煎至白芷焦黑濾去粗徐

下黃丹一斤以柳枝不住手攪至黑色滴水捻軟
硬得中却入琥珀等末攪勻於磁器盛之用時取
少許攤貼

益脾清肝散 治肝火侮脾飲食少思發熱或寒熱
往來瘡不能消散 方見後

補陰八珠湯 治元氣虛弱不能潰斂或內熱晡熱
肌體消瘦即入拆湯加酒炒黑黃檗知母

海小兒經絡蘊熱頭面及身體生瘡四君子加
瓜蒌根桔梗各半錢煎服 湯小兒惡瘡天氣溫和

洗更衣名曰外宣亦不宜服藥小兒不得已
而服藥此乃下法若將養合宜何疾可侵更令乳哺

有節勿令過飽其身乃如藥樹此養生之理也
湯惡瘡方頻浴身安外宣無病

春用柳條荆芥 夏用棗葉槐枝 秋冬用苦
參 俱煎湯洗浴

加味羌活散 治小兒四氣外搏肌膚發為癩疹增
寒發熱身痒

羌活

前胡

人參

桔梗

茯苓

甘草

川芎

枳殼

天麻

疥癩

方寸三

各壹兩

癩瘡
蟬蛻 去鬚

薄苛 各貳錢

右剉碎每服三錢水一盞生薑三片煎至六分不拘時服

當歸飲子 治小兒心血凝滯內蘊風熱發見皮膚遍身瘡疥或腫或痒或膿水浸淫

當歸 去蘆

赤芍藥

川芎

生地黄

蒺藜 炒去刺

荆芥穗

防風 去蘆各壹兩

何首烏

黃耆 去蘆

甘草 炙各半兩

右剉碎每服四錢水一盞薑三片煎六分服無時

胎毒瘡疥因稟胎熱或娠母飲食之毒七情之火初如乾癬後則膿水淋漓或結靨成片如發于兩耳眉或耳前後髮際之間屬手少陽經若發于四肢屬脾胃經發於兩脇屬肝經發于額屬心經發于腦屬膀胱經發于頰頰屬腎經當隨各經所主五臟勝負及乳母食啖厚味鬱怒所傳致而調治之不可輒用化毒犀角^{後古}等丸設元氣復傷轉變他證尤為難療。一。小兒遍身^{後古}服牛黃解毒丸皆愈惟頭結痂作痒出水此稟腎經虛熱用地黃丸解毒散而愈。一小兒患於髮際之間作痒診其母有肝火用加味道遙

散加漏蘆用牛黃解毒丸解毒散而愈。解毒散一名托毒散

一在後小兒患於左耳髮際漸延上頭作痒此稟肝膽二

經熱毒用柴胡清肝散母子並服而愈後不戒膏菜

復發膿水淋漓右頰赤色此胃經有熱先用清胃散

仍用柴胡清肝散治肝火母子俱服又用立効散牛

黃解毒丸而愈。一在後小兒兩眉患之延及遍身四肢

為患膿水淋漓寒熱往來屬肝脾積熱用清胃散小

柴胡湯立効散而愈後眉間復患兩目連劄小便白

濁用四味肥兒丸九味蘆薈丸而愈。一在後小兒因乳

母不戒七情厚味患此久不愈母用清胃逍遙二散

子用牛黃解毒丸愈後兒食甘味眉間生瘡痒痛目

劄用四味肥兒丸為主佐以加味道遙散清胃散而

愈。一在後小兒遍身患之兩脇為甚子用四味肥兒丸

立効散母用柴胡梔子散而愈

牛黃解毒丸 治胎毒瘡癩及一切瘡瘍

牛黃 參錢 甘草 金銀花 壹兩

草紫河車 伍錢 右為末煉蜜丸量兒服

立効散 治鬢瘡耳瘡及一切瘡疥

定粉 末 松香 末 黃礬 末

瘡疥 刀斗三 言三

黃連 末

枯礬 末各壹兩

右各另為末用清油燭油調搽

敷藥解毒散 治一切毒瘡風疹痒痛

大黃

黃檗

山梔

寒水石 各等分

右為末水調搽若破而膿水淋漓用當歸膏或清

燭油調尤善

柴胡梔子散

發熱

四味肥兒丸

疳

九味蘆薈丸

疳

金黃散

大泡瘡

熱毒瘡疥因乳哺過早或嗜甘肥臟腑積熱或母食

膏梁厚味或七情內火所致當分臟腑所屬之因病

之虛實調其血氣平其所勝如肝經實熱用柴胡清

肝散虛熱用六味地黃丸心經實熱用導赤散虛熱

用補心湯脾經實熱用瀉黃散虛熱用補中湯肺經

實熱用瀉白散虛熱用五味異功散腎經熱用六味

地黃丸大凡手足冷者屬虛寒手足熱者屬實熱脉

沉數有力作渴飲冷大便乾實此邪在裏宜內疎若

脉浮數有力作渴飲冷此邪在表宜發散若脉浮大

按舉無力或作渴飲湯乳食少思此真氣虛而發熱

也調理脾胃其病自愈切不可用寒涼之劑復損其

氣嬰兒宜調治乳母為主。一。小兒脇間患此寒熱如瘧小便頻數此稟肝火所致先用柴胡清肝散又用加味逍遙散而愈後因乳母肝火動而復發用加味逍遙散及八珍湯加牡丹皮山梔母子服之並愈。一。小兒腹間患此發熱便血面黃少食或作嘔或作瀉手足時冷右關脉弦數此脾土虛弱肝火為患先用五味異功散加升麻柴胡山梔益肝氣清肝火後用地黃丸滋腎水生肝血而愈。一。小兒腿肉股患此色赤不愈發熱面色或赤或青此稟腎陰不足而木火熾盛先用柴胡梔子散以清肝心後用地黃丸以補肝腎而愈。一。小兒肘間患此作渴飲冷右寸關脉數而無力此胃經積熱傳於肺經也先用瀉黃瀉白二散漸愈後用五味異功散四味肥兒丸而愈。一。小兒嗜膏粱甘味先患背胛後沿遍身淋漓此飲食之熱而傷脾血也先用清胃瀉黃二散而愈但形氣怯弱用五味異功散而元氣復。諸疔瘡疥因脾胃虧損內亡津液虛火妄動或乳母六淫七情飲食起居失宜致兒為患當分其因審其經而平之如面青寒熱或白翳遮睛肝經之證也面赤身熱或作渴驚悸心經之證也面黃體瘦或作渴

泄瀉脾經之證也。面白咳嗽。或鼻間生瘡。肺金之證也。面鰲體瘦。或喜卧濕地。腎經之證也。嬰兒宜調治乳母。若不審五臟勝負。形病虛實。妄行敗毒。多致不救。

湯傳瘡藥方

剪刀草 蘇州也

黃連

苦參

右等分爲末。先洗淨。次用麻油輕粉調傅。

田瘡癬治法。浸淫瘡宜用苦瓠散塗之。乾癬宜用羊蹄根絞自然汁調膩粉塗之。濕癬宜用青金散貼之。

苦瓠散 治小兒浸淫瘡漸展不止。

苦瓠 貳兩 蛇蛻 燒灰 蜂房 微炒 梁上塵 壹合

右爲細末。生油調塗攤帛上貼。

青金散 治小兒濕癬浸淫瘡。

白膠香 研壹兩 輕粉 半兩 青黛 貳錢

右研爲細末。乾糝瘡上。

秘錄 治小兒風癬白瘡 拾貳分 熱酒鎔化。馬尾蘸酒塗。

山小兒頭面爛瘡。木耳春細。蜜調傅。又冷水調干胃。

散傳俱乾則易之。

癩疹。潔古云。癩疹之病。焮腫於外者。屬少陽相火也。

謂之癩。小紅靨隱於皮膚中者。屬少陰君火也。謂之

疹癩疹並出則小兒難禁然首尾俱不可下大抵安
裏藥多發表藥少小便秘則微踈之身溫者順身涼
者逆大忌外敷寒涼內用踈導無此二者可保無虞
葛根橘皮湯治發癩煩悶嘔吐清汁兼治淋痘等證

葛根

陳皮

杏仁

去皮尖

麻黃

去節

知母

炒

甘艸

炙

黃芩

各半兩

右每服二三錢水煎服

玄參升麻湯 治癩疹已發未發或身如錦紋甚則

煩躁語言喉閉腫痛

玄參

升麻

甘草

右每服二三錢水煎服

化癩湯

人參

石膏

知母

甘草

各貳錢

右每服二錢水一盞入糯米半合煎六分米熟為

度去滓溫服

荆防敗毒散

即人參敗毒散加荆芥防風

人參敗毒散 治瘡瘍邪氣在表應發者若增寒壯

熱項強脊疼或惡心咳嗽亦宜用之

人參

茯苓

川芎

羌活

獨活

前胡

柴胡

枳殼

麸皮炒

疥癩

甘草

炒等分

右每服二三錢水煎

東垣人參安胃散治癩疹因服峻厲之劑脾胃虛熱

泄瀉嘔吐飲食少思等證

人參

壹錢

黃芪

炒貳錢

生甘草

各伍分

炙甘草

各伍分

白芍

酒炒柒分

白茯苓

肆分

陳皮

叁分

黃連

炒貳分

右為末每服二錢水煎服

犀角消毒散

治癩疹丹毒發熱痛痒及瘡疹等症

牛蒡子

甘草

荆芥

防風

各伍分

犀角

鎊末貳分

金銀花

叁分

右水煎熟入犀角傾出服

地龍散 治小兒風熱癩疹狀如傷寒耳尖及手足

冷

地龍

洗去土半兩焙乾

穿山甲

半兩以皂角灰炒令黃

硃砂

研細錢

右前二味為細末後入硃砂一處再研和勻每服

壹錢用紫草煎湯調下不拘時量兒大小加減

消毒飲

啞喉

清涼飲子

裏熱

治大人小兒癩疹入腹即殺人方

用蕪菁子末酒調服三錢小兒加減 又酒服牛

膝末三錢小兒減之 又以鹽湯洗了按蓼子傳

治風腫及癭疹

巴豆五十箇去皮以水三升煮取一升以綿浸湯中適寒溫以拭病上隨手差

治風疹入腹身體強腫舌乾燥硬

蔓菁子三兩為末每用溫酒調壹錢

治風疹痒不止

酪伍合鹽壹兩二味相和煎過摩病處立瘥

又方蛇蛻皮一條水一升煎半升雞翎掃指上即瘥

又方白礬五兩為末以酒三合小便一升煎如稀膏

以綿蘸藥於病上輕手揩之令熱徹入皮膚須臾

消盡此方神奇能治百計不差者

黃米粘瘡薛小兒黃水粘瘡屬肝脾二經風熱積熱

所致邪在表而痛痒者輕則犀角消毒散重則連翹

防風湯邪在內而大便秘者輕則九味解毒散重則

大連翹飲若頭目不清憎寒壯熱作渴便秘者表裏

俱有邪也如味清涼飲若誤服尅伐之藥而致發熱

惡寒者肺氣傷也用四君桔梗柴胡發熱嘔吐胃氣

傷也用異功散發熱作瀉脾氣虛也用六君子湯並

加柴胡升麻餘當隨證裁之

大連翹飲治風毒熱毒發熱作痛二便不利表裏

俱實 方見後百九二

柴胡梔子散 治肝膽風熱生瘡作痛發熱或瘡破而膿水淋漓或發寒熱晡熱 方見卷十

犀角消毒散 治熱毒積毒發于肌表而頭面生瘡或痛或痒者 方見前頁一

荆防敗毒散 治風熱相搏邪氣在表患瘡瘍之類寒熱作痛者 方見前頁一

補中益氣湯 治瘡瘍之類過服敗毒之藥致中氣虛弱發熱或寒者 方見虛熱卷十五

六君子湯 治瘡瘍脾胃虛弱不能飲食更或嘔吐而瘡不愈者 方見前

九味解毒散 治熱毒胎毒而發瘡瘍之類未潰作痛者

黃連 炒 芍藥 防風 甘草 各參分

金銀花 連翹 各壹分 當歸 捌分 山梔 肆分

白芷 陸分 右作一劑水煎母子並服

加味清涼飲 治熱毒積毒在內患瘡瘍大便不通而欲痛作渴者

當歸 赤芍藥 甘草 炙 大黃 炒各參分

山梔 炒參分 牛蒡子 炒杵肆分 右水煎服

人參消風散 治諸風上攻頭目昏眩項背拘急肢體煩疼肌肉顫動耳若蟬鳴鼻塞多嚏皮膚頑麻瘙癢疹目澀昏困

人參

白僵蠶

茯苓

防風

芎藭

藿香

蟬蛻

厚朴

羌活

各叁錢

荆芥穗

炙甘艸

陳皮

各伍錢

右每服一二錢水煎

連翹防風湯

治小兒肝脾風熱時毒頭面生瘡

連翹

研碎

防風

黃連

陳皮

芍藥

當歸

獨活

白蒺藜

炒去刺

荆芥

茯苓

甘草

黃芩

牛蒡子

炒研各等分

右每服二錢水煎服

和肝補脾湯

治風熱瘡疹脾土不及肝木太過

人參

陳皮

川芎

各伍分

山梔

炒肆分

白朮

茯苓

芍藥

各柒分

柴胡

甘草

炙各叁分

右分二劑水煎服

益脾清肝湯

治肝脾風熱瘡寒熱體痛脾胃虛弱

人參

白朮

茯苓

甘艸

川芎

當歸

黃芪

各叁分

柴胡

牡丹皮

各貳分

益壽黃水粘瘡

力斗三

百三

右水煎服

三黃散 治風熱疔熱生瘡水浸淫膿流處便濕爛

松香 五倍子 黃連 黃丹

海螵蛸 各壹錢 輕粉 雄黃 各少許

右為末用瑩肌散煎洗滲之乾者油敷

立効散 人見前百方

定粉 松香 黃礫 黃連

枯礬 各壹錢

右為末用清燭油調搽

頭面瘡 人身諸陽之氣會於首而聚於面其有患

瘡瘻者因臟腑不和氣血凝滯於諸陽之經或稟賦

腎陰虛肝火或受母胎毒或乳母六淫七情或食膏

梁醇酒或兒食甘肥厚味所致其因不同當各辨其

經絡審其所因而治之若發於目銳眦耳前上頰抵

鼻至目內眦者皆屬小腸經發於顛及頭角下頰耳

後腦左右者皆屬膽經發於頰前鼻孔及人中左右

者皆屬大腸經發於鼻之挾孔下唇口反承漿耳後

頰車耳前髮際額顛者皆屬胃經發於目內眦上額

尖至後腦項者皆屬膀胱經既察其經即當分治若

稟腎火者用六味地黃丸 腎 胎毒者犀角消毒丸 前見

食積疳者四味肥兒丸疳乳母膏梁者東垣清胃散
至於諸腑受病必兼諸臟故患於額間屬心經發
熱飲冷者為實熱用導赤散心發熱飲湯者屬虛熱
用養心湯左腮屬肝經或頸項勁強者為實熱用柴
胡清肝散或咬牙頓悶者虛熱用六味地黃丸右
腮屬肺經喘嗽飲冷者為實熱瀉白散肺發熱咳嗽
者為火刑金用人參平肺散嗽鼻間屬胃經發熱飲
冷大便黃硬者為實熱用瀉黃散脾發熱飲湯大便
青白者為虛熱用異功散患於頰及耳輪者屬膀胱
經腎無實證唯用地黃丸若瘡已潰久而不愈則當

審其臟氣之相勝病邪之傳變而以調補脾胃為主
若因乳母遺熱為患者當先治其母則兒病自愈也

養心湯 治心氣不足虛熱上攻而患瘡瘍者

黃芪炒

白茯苓

半夏麩

當歸

川芎

辣桂

栢子仁

酸棗仁炒

五味子杵

人參

各參錢

甘艸

炒肆錢

右每服壹貳錢薑棗水煎為末服亦可

牛黃解毒散

治胎毒頭面生癩或延及遍身痒痛

不安浸淫不愈及眉煉瘡

生甘草 壹兩

牛黃 伍錢膏梁之必用之

金銀花 壹兩

右各為末每服貳叁分乳汁調服或用甘草煎膏為丸芡實大每壹丸白湯化服外傳青金散亦可拔毒散 治證同前及疥癩瘡癬

黃芩

黃連

白礬 三味俱生用

雄黃 各伍錢

銅綠 貳錢 甚加之 痒

松香

右各另為末乾糝患處或用油調搽疥瘡宜加枯礬叁錢

○頭瘡小兒頭瘡是六陽受毒熱而攻頭成瘡也若頭

上散成片常常燥癢毛髮稀少有類白屑此因積熱

上攻名曰禿瘡瘡雖生於頭世人只知以藥外傳得

愈不逾旬月其瘡又發何為而然蓋頭者諸陽所會

之處洪範五行火曰炎上熱毒上攻兩陽相灼故瘡

生於頭法當解陳莖音之積熱導心經之煩躁斯可

矣

世治久癩頭用黃連細末傅之 治年久癩頭內用

苦參丸食後服之外用苦參末油傅之二月愈

丹又方用防風通聖散酒製除大黃另研為末再用

酒拌晒乾為末每一錢水煎服日四五服至三十貼

見効

又方

川芎

片苓

酒

芍藥

酒

陳皮

各半

白朮

酒

當歸

酒各壹兩

天麻

酒柒錢半

蒼耳

柒錢半

黃檗

酒

粉草

酒

防風

各叁錢

右咬咀煎服四五次服之服過睡片時

小兒癩頭用燒紅炭燂長流水令熱洗之仍用芫荽

子煎豬脂去滓用脂傅患處又法用胡荽子伏龍

肝懸龍尾黃連白礬為末油調傅

頭瘡方

豬油壹錢半

雄黃

水銀各貳錢半

右研和勻傅瘡上

又方治小兒癩頭并身癩等證用松皮燒灰白膠香

枯礬大黃黃檗油調傅患處又方用臘月馬脂

油搽患處極

簡頭瘡大筭殼燒灰量瘡大小用灰調生油傅又加

膩粉佳

秘錄小兒頭身諸瘡燒雞卵殼和豬脂傅之

世治癩頭

松香

壹兩乾銚鎔開安在石上候冷取起輕輕研細

黑龍尾

即屋塵垂掛者

黃丹

各叁錢

白芷

半兩

松樹皮

燒灰存性

水銀

雄黃

白礬

各貳錢

右為末以血餘入香油煎爛調傅患處
鱧攻頭瘡方

用敗龜板酥炙為末以飛麵少許和油調塗頂上
留孔出毒不可調太柔

面瘡世治小兒面瘡通面爛無全膚膿水流瀉百藥
不効者陳年臘豬油不入鹽者傅之神効

眉煉薛眉煉者謂小兒兩眉間生瘡如疥癬當求其
因而藥之蓋眉屬膽經若原稟肝膽經熱或乳母肝

膽經有熱者用柴胡梔子散或乳母食厚味醇酒者
用加味清胃散或乳母有鬱怒者用加味逍遙散俱

與乳母服子亦飲少許仍參前證主之
田眉煉治法用青金散傅之如不愈燒小麥存性研

細好油調塗
青金散治小兒疥癬眉煉或延及遍身瘙痒或膿

水淋漓經年不愈
松香 貳兩 真蛤粉 伍錢 青黛 貳錢 伍分

右為末用燭油調搽或乾糝之或加輕粉枯礬各
三錢以治前證及胎毒疥癩尤效

耳瘡升小兒耳後月蝕瘡蚯蚓糞燒以豬油和傅

胡粉雞清和傳 黃連末傳 竹葉燒末豬脂和傳

水銀膏 治月蝕瘡多在兩耳上及竅傍隨月虛盈

水銀 貳錢半 胡粉 松脂

黃連 去鬚為末 各半兩 豬脂 肆兩

右先熬豬脂令沸下松脂諸藥末及水銀攪令勻
磁盒盛先以鹽湯洗淨瘡塗敷日三五度

胡粉散 治月蝕瘡

胡粉 炒微黃 白礬 煨 虢丹 煨

黃連 淨 輕粉 各貳錢 臙脂 壹錢

麝香 少許

右末先以溫漿水入鹽洗拭後摻藥如瘡乾麻油

調敷

湯氏云耳有五般常出黃膿者為停耳出紅膿者為膿耳出白膿者為纏耳疳臭者為伍耳耳內虛鳴出青膿者為震耳證雖五般病源一也皆由風水入耳而因有積熱上壅而成若不早治久則成聾宜臙脂膏治之仍服化痰退熱等劑即愈也

蔓荊子湯 治內熱耳出膿汁

升麻 木通 麥門冬 赤芍藥

生地黄 前胡 甘菊 甘草

桑白皮 赤茯苓 蔓荆子 各等分

右用薑棗水煎食後服

清上散 治上焦風熱耳出濃汁頭面瘡癩亦治胎

熱眼睛腫赤糞色稠黃肚熱啼哭及身上紅腫

川鬱金 甘草 北桔梗 天花粉

乾葛 薄荷葉 各等分

右為末入蜜拌勻白湯下三五七分或一錢仍用

艾葉煎濃湯溫浸足底以引其熱下行

當歸龍薈丸 治肝膽風熱耳中鳴出青膿名曰震

耳大便秘小便黃常服宣通血氣調順陰陽

當歸 龍膽草 柴胡 各壹兩 青黛

膽星 大黃 蘆薈 各伍錢 麝香 伍分

梔子 酒黃芩 酒黃連 黃檗 各壹兩

木香 貳錢五分

右為末煉蜜丸小豆大每服二十九薑湯送下

清黃散 治耳出黃膿名曰聾耳內有風熱外為水

濕所干醞久而成

防風 滑石 飛五錢 甘草 炙壹錢 梔子 酒炒叁錢

藿香 酒黃連 各貳錢

右為末白湯調二錢食後服

清心丹 治耳出紅膿名曰膿耳及舌上生瘡如楊

梅狀者

黃連

酒炒 參錢

滑石

飛陸錢

甘草

辰砂

飛各錢 壹錢

薄荷

陸分

犀角

鎊屑 貳錢

右為末每服一錢五分蜜拌薄荷湯下夜再服

清白散 治肺熱痰火上壅耳出白膿名曰纏耳兼

治咳嗽

桑白皮

蜜炒

地骨皮

各參錢

甘草

壹錢

貝母

貳錢

寒水石

煨參錢

天花粉

酒芩

天門冬

各壹錢半

右為末以蜜水調食後服或白通草煎湯下尤妙

交感丹 治耳中疳臭名曰伍耳或怒氣上逆上下

不得宣通遂成聾聵

香附子

童便浸透 炒參錢

茯神

黃連

各貳錢

桂心

甘菊花

各壹錢

右為末每服壹錢五分燈心湯下

禹餘糧丸 治聾耳出膿水

禹餘糧

煨醋燂 柒次

海螵蛸

去背上 硬骨

百草霜

伏龍肝

各貳錢 伍分

大附子

去皮臍生 用壹枚

右末以綿裹如員眼核大安耳內日再易之如不
瘥乃有蟲也

龍骨散 治諸膿耳

枯礬

龍骨

胭脂胚

各壹錢

麝香

少許

為細末以綿裹杖子拭去耳中膿再吹一字入耳
中日再加海螵蛸一錢尤妙

羊角散 治耳內膿汁不乾

山羊角燒存性為末每吹二三分入內一日二次

三日全瘳

滋陰地黃丸 治耳虛鳴膿汁不乾腎陰不足

熟地黃 壹兩

白茯苓

肆錢

山茱萸

伍錢

甘菊

肆錢

牡丹皮

肆錢

何首烏

黑豆蒸叁次

黃蘗

各肆錢

右為末煉蜜丸梧子大每三五十九

白斂散 治小兒凍耳成瘡或痒或痛

黃蘗

白斂 各半兩

右為末先以湯洗瘡後用生油調塗

口瘡一證形與名不同故治法亦異有發於

未病之前有生於已病之後大抵此疾不拘肥瘦有

血氣盛者又加將養過溫或心脾二經有熱或密熱

在胃熏逼上焦而成其瘡此為實證宜宣熱拔毒使
無炎熾自然作效可用當歸散加升麻乾葛黃芩水
薑蔥燈心煎服及投牛蒡湯拔毒飲木通散點以消
黃散。若口內白爛於舌上口外糜潰於唇弦瘡少
而大不甚為痛常流清水此因脾胃虛熱上蒸內已
先發而後形於外宜百解散疎表當歸散水薑棗煎
服和胃氣理虛熱次投牛蒡湯三解散塗以綠袍散
立効飲黃金散或投天竺黃散地黃膏。若瘡生於
口角是脾有積熱才開口則燥痛飲食多難甚至再
有外風吹着便覺坼裂微有清血謂之燕吻瘡治法
同前藥餌輕者用醃蓋上炊流汁塗之亦驗。有口
唇下成小片赤爛此因飲食膩汁淋漓不潔蓋以嬰
兒皮肉脆嫩浸漬成瘡及有風熱乘之名曰承漿瘡
又謂之疳蝕瘡其所因者一也治法同前證內藥劑
。有無故口臭糜潰而不成瘡或服涼劑或塗末藥
不能療者此名元焦故叔和脉訣曰陰數脾熱并口
臭是脾家有虛熱上攻於口宜服回陽散兒大者用
黑錫丹早食前新汲水入鹽少許調勻送下與正元
氣及參苓白朮散調元散服之以立効飲黃金散乾
點潰爛處或用蒸蜜同熟水調點舌上令其自化

下無妨仍忌毒物

當歸散 潮熱

牛蒡子湯 咽喉

拔毒飲 解風熱毒氣上攻頭項浮腫作痛發驚又

治發癍

天花粉 去粗皮 壹兩

生地黄 淨洗

白芷

當歸尾 酒洗

桔梗 剉片蜜水炒過

甘草 五味各半兩

右剉每服二錢水一盞七分無時溫服

木通散 淋小便不通

消黃散 潮熱

百解散 驚

綠袍散 舌

立効飲 主口內牙根舌上發瘡作痛致語言飲食

不便

淨黃連 壹兩

北細辛 去葉貳錢半 玄明粉 貳錢

右細剉或晒或焙為末仍同玄明粉乳鉢內杵勻

每用一字乾點患處或以一錢新汲井水調塗瘡

上兒小者畏苦不肯點嚙用蜜水調敷患處令其

自化咽痛茶清調下

黃金散 解口內舌上瘡毒及治痘瘡後日生翳膜

黃檗 去粗皮用生蜜潤透烈日晒干再塗蜜晒凡十數次 粉草 貳味各壹兩

右剉研為細末治口瘡用藥末乾點患處或用麥

門冬熟水調點舌上令其自化若痘瘡後自生翳膜湯泡澄清無時頻洗仍投糖煎散柿煎散二藥天竺黃散主上焦風熱口鼻生瘡兩目赤腫咽膈不利涎壅滯氣不通暢驚搖煩悶神思昏迷

天竺黃

鬱金

茯神

甘草

鵬砂

牙硝

白芷

川芎

僵蠶

枳殼

硃砂

麝香

蟬殼

泥土

壹字

右除鵬砂牙硝硃砂麝香四味乳鉢細杵餘九味焙乾為末同入乳鉢內再杵勻每服半錢或一錢

溫薄荷湯無時調服或麥門冬湯

地黃膏

治口內舌上生瘡作痛飲食難進晝夜煩

山梔仁

菜豆粉

粉草

右或曬或焙為末用生地黄爛杵取汁一兩半好

蜜一兩半以薄瓦器盛在銅銚中水煮成膏稠糊

相似候冷亭分入前藥末同在乳鉢內再杵勻丸

芡實大每以一九至二丸麥門冬熟水無時化服

兒大者每用一九納口內含化或以新汲水調點

舌上

回陽散

吐瀉

黑錫丹

大科頭痛

參苓白朮散

不能食

調元散

解顛

諸疳

諸疳口瘡因乳哺失節或母食膏粱積熱或乳母

七情鬱火所致其證口舌齒齦如生瘡狀若發熱作

渴飲冷額間色赤左寸脉洪數者此屬心經先用導

赤散清心火次用地黃丸滋腎水若寒熱作渴左頰

青赤左關脉弦洪者屬肝經先用柴胡梔子散清肝

火次用六味地黃丸生肝血若兩腮黃赤牙齦腐爛

大便酸臭右關脉洪數按之則緩者屬脾經用四味

肥兒丸治脾火以五味異功散補脾氣若發熱咳嗽

右腮色赤右寸脉洪數按之瀼者屬肺經先用清肺

飲治肺火用五味異功散補脾胃若發熱作渴兩頰

鰐色左尺脉數者屬腎經不足先用六味地黃丸以

生腎水次用補中益氣湯以生肺氣又有走馬疳者

因病後脾胃氣血傷損虛火上炎或痘疹餘毒上攻

其患甚速急用銅綠散大蕪蕪湯輕則牙齦腐爛唇

吻腮腫重則牙齦蝕露頰頤透爛若飲食不入喘促

痰甚此脾胃虛而肺氣敗也頰腮赤腐不知痛者此

胃氣虛甚而肉死也竝不治

經云手少陰之經通于舌足太陰之經通于口因心

脾二經有熱則口舌生瘡也當察面圖部位分經絡
虛實而藥之若元氣無虧暴病口生白屑或重舌者
用亂髮纏指蘸井花水搯之或刺出毒血敷以柳花
散傳之上以腫脹或有泡者竝令刺破敷前散或以
青黛搽之刺後又生又刺若唇吻坼裂者用當歸膏
調柳花散敷之若元氣虧損或服寒涼之藥或兼作
嘔少食者此虛熱也用五味異功散加升麻柴胡若
泄瀉作渴者脾胃虛弱也川七味白朮散若腹痛惡
寒者脾胃虛寒也用六君薑桂若因母食酒麵煎燂
者用清胃散若因母飲食勞役者用補中益氣湯肝
脾血虛者用加味逍遙散鬱怒內熱者用加味歸脾
湯母子並服若泥用降火必變慢脾風矣仍參吐舌
弄舌治之凡針重舌以線針直刺不可橫挑恐傷舌
絡致言語不清也

東垣清胃散 治胃經有熱齒牙作痛或飲冷作渴

口舌生瘡或唇口腫痛焮連頭面或重舌馬牙吐

舌流涎若因服尅伐之劑脾胃虛熱口舌生瘡或

弄舌流涎或嘔吐困睡大便不實者用五味異功

散

升麻 伍分

生地黃 肆分

黃連

牡丹皮

各叁分

當歸稍

肆分

右水煎服嬰兒母亦服

清熱消毒散 治實熱口舌生瘡及一切瘡瘍腫痛

形病俱實者

黃連炒

山梔炒

連翹

當歸

各伍分

川芎

芍藥炒

生地黄

各陸分

金銀花

壹錢

甘草

貳分

右水煎服嬰兒母同服

四君子湯 治脾氣虛熱口舌生瘡或但胃氣復傷

飲食少思或食而難化若作嘔泄瀉尤宜用之如

兼痰嗽氣逆肢體倦怠面目浮腫宜用六君子湯

六君子湯

治脾胃氣虛吐瀉不食肌肉消瘦

虛痰嗽喘促惡寒或驚搐口直口噤諸證二方見不能食

五味異功散

治脾胃虛熱口舌生瘡或因誤服剋

伐之劑脾胃復傷而口舌生瘡或弄舌流涎吐瀉

不止飲食少思或驚搐痰嗽睡而露睛手足竝冷

若母有病致兒患者子母並服

方見

柳葉散

治熱毒口瘡

黃蘗炒

蒲黃

青黛真正

人中白

煨各等分

右為末敷之

法願

簡如聖散 治小兒口瘡不能喫乳者江子一粒或

二粒研爛不去油入硃砂黃丹傅紙絹上少許刺開
小兒額門貼在額上如四邊起粟米泡便用溫水洗
去藥恐成瘡更用菖蒲水洗其效如神

塗脚
心法

正南星膏 治口瘡小兒難用藥以大天南星去皮

取中心龍眼大為末却用酸醋塗脚心甚妙
正治小兒口瘡飲乳不得以白礬如雞子大置醋中
塗兒足底二七次即愈

法治

無牡蠣散 治小兒口瘡

牡蠣煨通紅取出候冷研細紙裹入土中七日出毒參錢甘草炙為末壹錢

右和勻時時挑少許搽口中或吐皆無害

田口瘡治法乳母同兒宜服洗心散瀉心湯後用黃

檗末研細糝之瀉心湯方黃連一味為末蜜水調不可煎

湯治口瘡驗方

黃檗蜜炙赤半兩 青黛壹分

右二件為末頻糝口內愈

耳口瘡服涼藥不愈者此中焦氣不足虛火泛上宜

附子理中湯

厚味脾胃積熱所致亦有乳母鬱怒見受其患者若

厚味脾胃積熱所致亦有乳母鬱怒見受其患者若

厚味脾胃積熱所致亦有乳母鬱怒見受其患者若

厚味脾胃積熱所致亦有乳母鬱怒見受其患者若

厚味脾胃積熱所致亦有乳母鬱怒見受其患者若

法從治

因熱積於內二便不通者用涼膈散風邪相搏二便

如常者用漏蘆湯胃經風熱或兼咽喉腫痛用升麻

防風湯若稟賦陰虛火動頰間或兩耳內生瘡或出

膿不止者宜用地黃丸若因乳母肝火乘脾用加味

逍遙散脾經鬱熱用加味歸脾湯膏梁積熱川東垣

清胃散脾胃風熱用清咽利膈湯仍參口瘡治之

升麻防風湯治胃經實熱咽痛口燥腮癰等證

升麻 防風 黃蘗炒 茯苓

芍藥炒 陳皮各五分 連翹 當歸各半

右每服二錢水煎仍量大小用之

清咽利膈湯 治心脾蘊熱或咽喉腮舌腫痛

玄參 升麻 桔梗炒 甘草炒

茯苓 黃連炒 黃芩炒 牛蒡子炒

防風 芍藥炒各等分

右每服一二錢水煎

本事方治小兒毒氣攻腮赤腫可畏者

皂角去核 天南星生用 糯米壹合

右為細末薑汁調塗立效

臂癰 薛臂癰之證當分經絡所屬受證之因而治之

上廉屬手陽明經下廉屬手太陽經外廉屬手少陽

醫方類聚 卷之三 方三十一 百九

經內廉屬手厥陰經內之上廉屬手太陰經內之下
廉屬手少陰經或經絡熱鬱風邪外干氣血有垂卽
生癰毒若因心經有熱者導赤散加黃連心包絡有
熱者柴胡梔子散肺經有熱者瀉白散大腸經有熱
者大連翹飲喉腫作痛者氣血凝結也用仙方活命
飲腫痛不消者欲作膿也用托裏消毒散膿熟不出
者氣血虛也用托裏消毒散膿出反痛者氣血虛甚
也肌肉不生者脾胃氣虛也用五味異功散不可外
傳生肌散恐反助其邪而肌肉難長也

白芷
升麻
桔梗
黃芪

治手陽明經分臂上生瘡

白芷

升麻

桔梗

黃芪

黃芩

酒炒 各貳錢

生黃芩

伍分 紅花

甘草

炙各 伍分

右水酒半鍾煎食後溫服

大連翹飲

卽大連翹湯

治肺熱生瘡

連翹

藿麥

荆芥

木通

赤芍藥

當歸

防風

柴胡

滑石

蟬殼

甘草

山梔子

黃芩

各等分

右爲末每服二錢加紫草水煎服

大便不通量

加大黃

右水煎乳母服兒亦服之

小柴胡湯 治肝膽經分一切瘡瘍發熱潮熱或飲

食少思加山梔牡丹皮名加味小柴胡湯 方見發熱

柴胡清肝散 治肝經風熱或乳母怒火患一切瘡

瘍 見用熱

梔子清肝散 一名梔子 治三焦及足少陽經風熱生

瘡或發熱耳内生瘡作痒或出水疼痛 見腎熱

腹癰 腫者患於臍下或傍二寸許屬脾經近脇

屬膽經蓋因脾經陰虛氣滯血凝或因脾虛飲食積

熱所患若焮腫作痛者瀉黃散堅硬腫痛者清胃散

腫痛便秘者清涼飲如此而仍痛者瘀血凝滯也括

命飲既用此藥而不消則內欲作膿也用托裏消毒

散若膿出而痛不減者毒未解也亦用前藥若膿出

而反加痛及膿水清稀者氣血虛也用參芪托裏散

若食少體倦者脾氣虛也用五味異功散加當歸柴

胡升麻補熱內熱者脾血虛也用四君當歸丹皮如

有他證當隨證治之

腎癰 腫屬膀胱經溼熱或稟賦陰虛若腫硬作

痛用內托羌活湯微腫微痛用托裏消毒散若初起

大痛或五日之間似消不消似潰不潰者先用仙方

活命飲後用托裏消毒散若已潰食少體倦瘡不生
肌脾胃虛弱者用五味異功散加柴胡升麻稟賦陰
虛小便數而不斂者加戒人味丸氣虛久不生肌收
口用豆豉餅及補中益氣湯培養元氣若用解熱攻
毒及敷圍寒涼之劑則氣血受傷必成敗證矣
內托羌活湯治尻腎生癰堅硬腫痛

羌活

黃檗

酒製各壹錢

防風

藁本

當歸尾

各伍分

肉桂

連翹

甘草

炙

蒼朮

陳皮

各叁分

黃芪

捌分

右作一劑水一鍾入酒一杯煎空心服

腿癰

腿癰薛腿癰之證所主之經不同而所治之法亦異

發於內側者屬肝脾二經發於外側者屬膽胃二經
漫腫堅硬者元氣虛弱也用內補黃芪湯腫勢高焮
者元氣未虛也用內托柴胡黃芪湯外竝用隔蒜熨
法若瘀血凝滯而不消或不作膿者用活命飲血氣
虛弱而不能潰及不生肌肉者用托裏散此其梗槩
云爾。一小兒腿內側前廉患毒潰後腫硬色黯膿
清不斂面色青黃此脾虛肝旺兼寒邪襲於患處也
當壯元氣為主先用異功散加柴胡升麻及蔥熨法

脾氣漸復患處漸愈佐以八珍湯豆豉餅而愈。一
小兒腿外側痛腫肉色如故用托裏消毒散二劑而
腫始赤又四劑而腫赤亦退又六劑潰而膿出清稀
食少體倦用異功散加芎歸仍用托裏散補其元氣
而愈。一小兒漫腫堅硬肉色不變此陽氣虛而不
能成膿也用托裏散如聖餅腫起色赤用托裏消毒
散而膿成針之用八珍湯加肉桂漸愈因傷食吐瀉
患處天白飲食少思先用六君乾薑次用八珍湯及
葱熨法而愈。一小兒患此久不愈膿水清稀面色
痿黃腹大青筋此脾氣虛為肝所侮也朝用補中益
氣湯夕用五味異功散元氣稍復乃佐以四味肥兒
丸及蔥熨之法兩月餘而愈。一小兒腿外膝腫一
塊服消毒之藥其腫益甚肢體羸瘦飲食少思更加
作痛余曰先腫而後痛者形傷氣也先痛而後腫者
氣傷形也當補接陽氣不信仍投疎泄之藥後果歿
機要云榮衛之氣充滿抑遏不能行故閉塞氣血腐
而為癰者當泄之以奪盛熱之氣若人飲食踈精神
衰氣血弱肌肉消薄故榮衛之氣短促而滯滯故寒
搏腠理閉鬱而為癰者當補之以接虛怯之氣信矣

○

肺癰 齊氏云肺癰肺痿因脾肺氣虛腠理不密外邪

齊氏云

肺癰

齊氏云

齊氏云

所乘或母食辛辣厚味遺熱於兒或兒有病過於汗下內亡津液虛火爍肺或服尅伐之藥虧損脾胃不能生肺金其證惡風咳嗽鼻塞項強呼吸不利甚則四肢微腫咳唾膿血若吐臭穢胸中隱痛脉數而實者為肺癰咳唾涎沫脉數而虛者為肺痿惡寒喘嗽者寒邪內蘊也在後小青龍湯咳唾膿穢者肺癰內潰也桔梗湯竊謂前證若喘咳短氣者脾肺氣虛也五味異功散咳唾膿痰左尺脉數而無力者腎氣虛也六味地黄丸咳唾膿痰右關脉數而無力者脾氣虛也七味白朮散若發熱喘嗽唾膿不食者脾肺虛甚也

難治大要補脾肺滋腎水為善仍審五臟相勝乳母七情後證傲此

小青龍湯 治傷風冒寒咳嗽喘急肺脹胸滿鼻塞

流涕或乾嘔熱咳或作渴或作噎或小便不利或

小腹脹滿此仲景之法審有是證用之及時殊有良驗

麻黃去節 赤芍藥 半夏各柒錢

細辛 乾薑炮 甘草炙

桂枝各三錢 五味子半兩 附子貳錢

右每服二錢水煎

桔梗湯 治咳嗽膿血腥穢已成癰證

桔梗炒 貝母去心 知母炒

桑白皮炒

枳殼各壹錢

地骨皮

瓜蒌仁

薏苡仁

杏仁各伍分

當歸

黃芪炒各壹錢

五味子各伍分

百合炒各壹錢五分

防已壹錢

甜葶藶炒五分

右每服二三錢水煎服

升麻湯 治肺癰膿血穢臭胸乳皆痛

升麻

桔梗炒

薏苡仁

地榆

條芩炒

牡丹皮

芍藥炒

甘草各等分

右每服二三錢水煎

排膿散 治肺癰此方排膿補肺

黃芪鹽水拌炒

白芷

人參

五味子炒研各等分

右為末每服一二錢蜜湯調下

射干湯 治胃脘癰吐膿血

射干去毛

梔子仁

赤茯苓

升麻

赤芍藥

壹兩叁錢

白朮伍錢

右每服三五錢水煎入地黃汁少許再煎服

人參平肺散 治心火剋肺金傳為肺癰咳嗽喘嘔

痰涎壅盛胸膈痞滿咽噎不利

人參

陳皮

甘草

地骨皮

茯苓

各壹錢

知母炒柒分

五味子炒

青皮

天門冬 去心肆分

桑白皮 炒壹錢

右每服二三錢

參芪補脾湯 治肺癰脾氣虧損咳吐膿涎或中滿

不食必服此藥補脾土以生肺金否則不治

人參 白朮 各貳錢 黃芪 炒貳錢伍分 茯苓

陳皮 當歸 各壹錢 升麻 叁分 麥門冬 柒分

桔梗 炒陸分 甘草 炙伍分 五味子 杵肆分

右作三服薑棗水煎

人參補肺湯 治肺證咳喘短氣或腎水不足虛火

上炎痰涎壅盛或吐膿血發熱小便短澀

人參 黃芪 炒 白朮 茯苓

陳皮 當歸 各壹錢 山茱萸 乾山藥

五味子 杵 麥門冬 去心 甘草 炙 熟地黃 自製

牡丹皮 各伍分 右每服五錢水煎服

腸癰 張仲景云腸癰之證因飲食積熱或母食辛熱

之物所致小腹按之則痛小便數似淋腹急惡寒身

皮甲錯或自汗惡寒若脉遲緊未有膿者用仙方活

命飲以解其毒脉洪數已有膿者服太乙膏以下其

膿小腹疼痛小便不利者膿壅滯也牡丹皮散主之

竊謂經云腸癰為病不可驚驚則腸斷而歿故坐臥

轉側之間須令徐緩時少飲薄粥及用八珍湯固其元氣靜養調理庶可保也

大黃湯 治腸癰小腹堅腫按之則痛肉色如常或

炊赤微腫小便頻數汗出憎寒脉緊膿未成也急服之

大黃炒 朴硝各壹錢 牡丹皮

瓜蒌仁 桃仁去皮尖 每服二三錢水煎

薏苡仁湯 治腸癰腹中痛煩躁不安或脹滿不食

小便澀滯 薏苡仁 牡丹皮 桃仁各叁兩

瓜蒌仁 右每服四錢水煎

桃仁湯 治腸癰腹中痛煩躁不安壅痛大便閉澀

亦有繞臍生瘡者但用此藥無妨 桃仁 大黃炒 牡丹皮 芒硝

犀角鎊 冬瓜仁研各貳錢 右水煎入犀角末服

牡丹皮散 治腸癰腹濡而痛時下膿汁或下血

牡丹皮 人參 天麻 白茯苓

黃芪炒 薏苡仁 桃仁 白芷炒

當歸 川芎 官桂 甘草各伍分

木香貳分 右每服三五錢水煎

倉嘉 便毒 力料三

二首

三首

四首

便毒毒便癰因肝火肝疳或稟肝經熱毒若初起腫硬作痛者先用龍膽瀉肝湯一二劑腫痛不減用仙方活命飲二劑五七日不減腫尚硬亦用前二藥各一劑如不消或更痛欲成膿也用活命飲一劑却用托裏消毒散加柴胡山梔一二劑若膿已成而不潰者血氣虛也用托裏消毒一二劑膿已潰而痛不止者毒氣不解也用活命飲一劑若膿已出而反痛者血氣虛也用內補黃芪湯膿已潰而發熱煩躁者氣虛血脫也用當歸補血湯膿已潰而惡寒發熱者血氣俱虛也用十全大補湯膿已潰而惡寒者元氣虛也

也用補中益氣湯膿已潰而不生肌者脾氣虛也用六君子湯若稟賦怯弱或因飲食勞倦而為患者恒用補中益氣湯加射干自消設使不分經絡不別虛實槩行攻伐虧損氣血則輕者難治重者必變瘰癧甚至不起

龍膽瀉肝湯

疔二百九

仙方活命飲

見前百

托裏消毒散

見前百

內補黃芪湯

製

治潰瘍膿水出多或過服敗毒之劑

致氣虛血弱發熱無寐或兼盜汗內熱或不生肌

黃芪

炒錢貳

人參

白朮

炒

茯苓

陳皮

當歸

各壹錢半

酸棗仁

炒壹錢

五味子

杵

甘草

炒各伍分

右水煎徐徐服

當歸補血湯

虛熱三五

清心蓮子飲

淋三五

補中益氣湯

虛熱三五

十全大補湯

汗三八

囊癰

屬肝經濕熱或稟胎肝熱所致初起腫

痛小便赤澀者濕熱壅滯也先用龍膽瀉肝湯如不

消用仙方活命飲若腫痛數日不止欲作膿也用托

裏消毒散若腫未潰而小便不利者毒氣壅滯也當

分利之膿已成而小便不利毒氣未解也當針泄之

膿出而反痛者氣血虛也當補益之若元氣無虧雖

陰囊悉潰辜丸懸露亦不為害若乳母恚怒令兒患

此者加味逍遙散肝經氣血虛者八珍散加味柴胡

山梔俱加漏蘆子母並服

托裏清肝散

人參

黃芪

當歸

川芎

芍藥

白朮

茯苓

金銀花

白芷

甘草

連翹

柴胡

山梔

肆分

右每服二三錢水煎

托裏清肝散

力斗三

二百一

錢氏蚯蚓散治腎子腫硬先用葱椒湯煎洗次以乾
蚯蚓糞津唾調敷須避風冷濕地

世傳治小兒陰囊腫大用甘草煎濃汁調蚯蚓糞塗
之立効

山藥膏治兩脚及小腹腫痛或痒用山藥研爛頻敷
患處乾則易之

脚凍瘡薛足指凍瘡因受稟虛怯故寒邪易乘氣血
凝滯久而不愈則潰爛成瘡治法須壯脾胃溫氣血
則死肉自潰良肉自生若骨脫筋連者宜急剪去香
則毒延脚面而歎蓋肢末之處氣血難到又為外邪

遇絕則氣血不能運行若用湯盪火烘其肉即歎而
不仁至春必潰腐脫落元氣無虧雖患無害如外敷
寒藥內服消毒之劑則元氣受傷必成敗證凡初凍
時熱手頻熨之為妙北方凍耳莫誤以手觸之其耳
即落大寒能裂膚墮指信然

湯氏生附散治爛脚瘡用生附末麵水調敷之愈
白欵散

用白欵壹兩黃檗炒黑伍錢為末乾摻患處

湯火瘡薛湯火之證若發熱作渴小便赤澀者內熱
也用四物加山梔連翹甘草若肉未死而作痛者熱

毒也用四君加芩歸山梔連翹若肉已久而不潰者
氣血虛也用四君加當歸黃芪外傳當歸膏或栢葉
末蠟油調搽至白色其肉自生若因烟薰將死者以
生蘿蔔汁灌之即蘇若飲食後被湯火所傷發熱腹
脹惡食發痛變證者當參食積驚搐門治之
神效當歸膏 治湯火等瘡不問已潰未潰肉雖傷
而未壞者用之自愈肉已死者用之自潰新肉易
生搽至肉色漸白其毒始盡生肌最速蓋當歸生
地黃麻油二蠟皆主生肌止痛補血續筋與新肉
相宜

當歸 生地黄 各壹兩 麻油 肆兩 黃蠟 壹兩白者 止用伍錢

右先將當歸地黃入油煎枯去滓將蠟溶化候冷
攪勻即成膏矣用塗患處將細紙蓋之發背癰疽
杖瘡潰爛用之尤效凡死肉潰爛將脫止有些須
相連者宜用利刀剪去蓋死肉有毒去遲則傷新
肉死肉去盡尤宜速貼蓋新肉最畏風寒不可忽
也

乳香定痛散 治傷損一切瘡瘍潰爛疼痛
乳香 沒藥 各伍錢 滑石 壹兩 冰片 壹錢
右為細末搽患處痛即止

湯火瘡 力斗三 二百五

豬蹄湯 治一切癰疽杖瘡潰爛消腫毒去惡肉潤

瘡口

白芷

黃芩

當歸

蜂房

蜂兒多者為佳

羌活

赤芍藥

生甘草

各五錢

右用豬蹄一隻水四五碗煮熟去油粗取清湯入前藥煎數沸去粗溫洗隨用膏藥貼之

治湯火所傷方

用黃蜀葵花浸油內以油敷患處或收黃蜀葵花曬乾碾末香油調敷亦可

又方

用定粉碾極細末臈月豬脂調敷患處

又方

右用草麻子肉碾爛入蛤粉等分如乾再入香油些少調搽患處

翻花瘡

薛翻花之證由瘡湯潰後風寒襲於患處或

肝火血燥生風或乳母肝火生風必致瘡口贅肉突出如菌或如指大小長短不同如風邪乘襲者先用補中益氣湯加防風天麻風寒凝滯者先用十宣散加羌活天麻兒肝火生風者先用加味逍遙散加天麻羌活母肝火生風者先用加味小柴胡湯次用加

味逍遙散加漏蘆天麻其風邪所乘外用豆豉餅風
寒所凝外用蔥熨法更用太乙膏護瘡口突肉不消
更以黎蘆膏塗之如瘡口不斂而惡寒發熱者元氣
虛也用補中益氣湯晡熱內熱者氣血俱虛也用八
珍湯倍加參芪食少難化者脾氣虛也用五味異功
散若飲食少思大便不調或肌肉消瘦小便澄白者
此兼肝脾疴證也用九味蘆薈丸以清肝火用五味
異功散以補脾氣外用熨治之法

黎蘆膏

治瘡口齖肉凸起或出二三寸肉者

黎蘆

不以爲末以生豬脂搗和搽凸齖肉上

多骨疽

多骨疽由瘡瘍久潰脾胃虧損氣血不能

營於患處邪氣陷襲久則筋爛骨腐故骨脫出非稟
胎所有也當補脾胃壯元氣內用大補湯地黃丸外
以附子餅蔥熨法祛散寒邪補接元氣則骨自脫瘡
自斂若用剋伐之劑復傷真氣鮮有不危嬰兒患之
當調補乳母外用蔥熨以歲月除之尤不可用追蝕
之藥

漏瘡

薛漏瘡之證因稟氣血不足或久病血氣虛弱

或兒肝脾食積肉熱不能生肌或乳母七情不和脾
氣不能收斂當審其所因調補元氣佐以如聖餅蔥

熨之類為善若用流氣破血追蝕等藥反為敗證矣
餘當參各門主之

元祿五年五月廿六日晴時林末了自取而久時不噴

新羅氣獨在獨坐以書慰客意云尔

以樹干指慈婆去却好矣神龍及了為山骨自就
欲取亦也當漸取骨其于原內用大藥易與黃其水
醫其患或深氣即藥又用酒煎骨齒好骨與出非稟
其

内閣文庫	
番號	漢 12549
冊數	78 (53)
函號	301 62