

誠擇曆服



漢書門  
 九六六  
 七二  
 五二  
 册架函號期

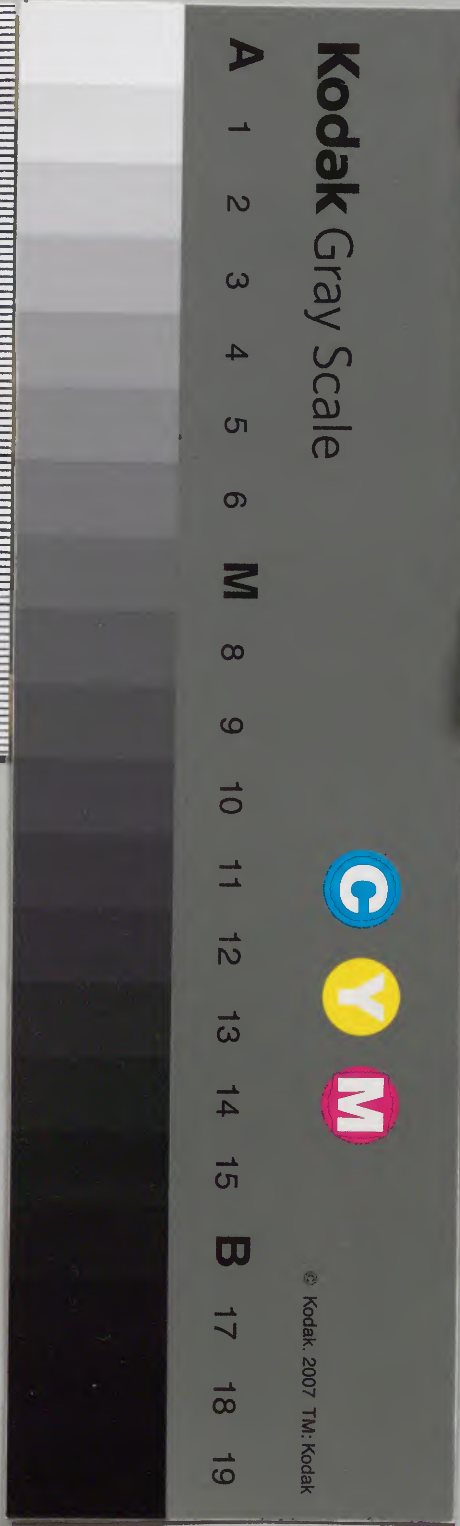
共八本

五〇五二四

九六六

內閣文庫		
番號	漢	9660
冊數	8	(1)
函號	305	298

305-298





昔

得中

淺

譚

捧

曆

目

眼

序

曆

之

有

眼

也

以

曙

天

時

而

眠

機

祥

也

夫

天

官

之

學

時

日

蓋

綦

密

矣

自

國

家

大

典

禮

迄

兵

家

孤

老

旺

相

靡

不

棄

于

時

日

其

旣

福

興

表

若

302-588



桴鼓影響無忒而一舉其  
疾則覆軍殺將膏澤豐  
原如遼左馬上紅旂之督  
戰廩、烏則儒臣幕中之  
暮以應 帝之玄襪者亦誰  
緩時日而況民生日用之斤  
斤者哉即書氣賦祲有空  
亦曷可無趨辟以與吉逢頤  
誦擇家多時師不嫺于古不  
則頗僻險恠駭河漢而以人  
之休咎嘗巧為吉推筭占步  
無慮數百家而角鬼谷後如



郭景純表天置事淳風遂  
隻千古而孤行宇宙則時日  
之學非玄骨靈性而副以  
儒之幾豕殆莫能望其涯  
而蔽其髓者以是導人趨僻  
是涉大海而無斗杓招搖蒙  
蒙昧昧盲以引盲瞎以指瞎  
故時日無晷不用而終古皆  
沿冥塗如黃得中氏則儒而  
邃者也其于天人冥搜玄討  
殆無剩義常以地之脉叅  
時日之凶吉以迎合三垣九



野二十八宿雜座生殺之罔  
以導人考卜宅舍轉祺祉若  
神一牀筭員旋移輒茁於蘭玉  
纍々海內尊宿公輔致之為  
天人師輒匿巖壑不得望  
塵爭跂望曰黃先生黃先

生云比得中曰龍沙聚真不  
遠吾殆隱矣而安忍閱評擇  
之旨使世盲瞎冥趨為于是  
以肘後鴻寶作曆之眼以  
一月之中周六十甲子以  
十甲子定象緯星宿五



行之為生為死為順為逆  
為昏為祥靡弗燭也靡  
弗哲也上則冥犧之奧下  
則銛杙莖愚六一披對  
而昭晰洞曉以弗遘畜室  
不祥斯又郭老李三先生  
未睜之瞳未啟之離明也于  
身而額忽象戶可以豁象  
昏黑之未來推擇象但嘗  
嚮于昔而千古之前以無  
千古之後坐致如燃炬徹  
幽即今日問罪溫為乘卷



向少月成胡之期而以生  
致月支之類誠倖以考  
冲聖赫毅信我之倖赫也  
其在曆賦一照共黃先生  
之詔素茲者蓋甚曠而取  
其一班云

華亭吳爾成題





曆眼小序

五行之序人恒言之如相  
生相尅以及其生尅之數  
不可枚舉六十甲子中惟  
金水有自然納音餘无相



假而成六十甲子曆也納  
音律也支干又納音之別  
也河圖生數也故左旋  
書尅數也故右轉然說者  
又謂五行無絕理其墓衰  
之地即起萌芽所謂象色  
也合諸內經十二變之極  
而育五者七函自然之經  
天地生之氣無日不流  
行於世亦顧人之迎送



如耳古人消吉外事用剛  
日內事用柔日最為簡便  
若甲午治兵壬午大閱庚  
午差馬皆外予也故用剛  
丁丑燕之乙亥嘗之皆內  
事也故用柔術家既多自  
相矛盾迨漢武占娶婦止  
主一家宋武見齊人初不  
擇日禱杜之過典惑溺之  
偏摠弊於失然後知理數



之言互用者正未嘗互  
美豫章黃得中氏精於  
家言其所究討者絲毫  
以斧九輪鑿、著驗而  
留意譔擇取式元經取  
國曆參酌休旺臚列考  
解釋繫拘統攝細碎其  
局甚浩其証據甚詳其  
義甚微而之用甚要蓋  
家之指南也得中省京



焦貢之學有竹承天祖  
之、算有周傑竇儼之推  
而又虛懷動訪手不釋書  
宜其閱博變化所至之處  
目為福星貴賤窮達可以  
言決有祈之者無不飽意  
而去誠當世異人也余嘗  
謂五行之說精之可以無  
所不直李處中得之以策  
祿命張子敬得之以起龍



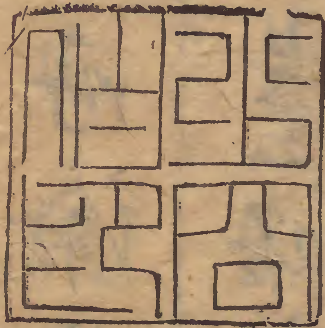
法其粗者尚能為律為曆  
而其妙者可以為宮為仙  
要即趨避而知蠲潔日消  
息而為變通衍之則箕疇  
明之則大易既已通天地  
人而曰儒矣如所論著又  
何容不一測其崖略哉雖  
然聞之紫陽朱子惠迪從  
違是周天大算數予不佞  
請以迂說廣得中氏千言



之未備云

天孫歿衣重陽日華亭空

諸居士陸長章頌



諷擇曆眼

明南昌黃溪黃汝和得中甫著

凡例

一集諷擇秘典取法元經首重造娶葬三事次彙十  
 忌八宜宗十八用之體都太歲元經為選擇之主  
 帥所必不可犯者猶萬物之根基根基固萬物茂  
 根基損萬物凋修方動土豎造葬埋等事誤犯都  
 太歲其禍立至乃損傷根基耳所以首忌之其日  
 流三殺流財官符金神羊刃傍的照等殺元經禁  
 不可犯者專以通天竅為日家之綱領山向方隅



言  
及年月日時皆要過竅方可取用蓋過竅者四神  
藏四煞沒用之自然獲福而無禍不過竅者四神  
不藏四煞不沒用之則有禍而無福諸家通書僉  
謂陽年則宜用陽年月日時陰年則宜用陰年月  
日時正此謂也近世混淆以訛傳訛不究心耳留  
心日者宜加意焉

一集萬通曆眼緣通書浩繁前後無序又無條貫檢  
閱不便茲將太陽過宮二德到方月空胎神九良  
等星編於各月之前大小空亡赤口四不祥楊公  
忌等星纂於逐日之下每月以十二建除統領六

十甲子如正月建寅以五寅同建則寅日之神煞  
建日之宜忌咸統於五寅建日之後以甲丙戊庚  
壬分攝五寅如甲寅建日監造嫁娶葬埋某星吉  
某星凶集註其下又總註宜某事忌某事宜某時  
忌某時於本日之後有條不紊其用歸一俾日者  
開卷瞭然不必逐項查考理符於曆用便於衆故  
名之曰萬通曆眼

一每日吉星少而凶星多不可以吉少凶多棄而不  
用要看吉宜某事凶忌某事如天火獨火天燭火  
星月害剋削金刀魯班倒塌等星忌監造土府土



皇土瘟鎮天大殺轉殺等星忌動土大小時天地  
寡不歸離窠披麻紅紗紅嘴朱雀等星忌嫁娶臥  
屍伏屍囚廢歿別等星忌造床安設床帳天殺地  
空地隔大墓地吞八座等星忌葬埋土禁白虎等  
星忌開金井凡此類忌少宜多當從多而取用忌  
多宜少當從多而不用倘是日之星忌彼而用此  
便爲無碍不可槩謂有凶星而忌用也更要看星  
辰休旺何如假如吉星乘旺凶星退氣是吉星有  
力凶多何害凶星乘旺是凶星有力雖凶少吉多  
亦反有害如火星春相夏旺水不能制便當避之  
秋休冬囚水可制之便用水口時以制之諸如此  
類在日者消詳之慎勿拘泥舊文而不知變通之  
法也

一凡用日要與作主本命有關涉或相生相合或爲  
真祿馬貴人或爲活祿馬貴人或爲蓋山祿馬貴  
人或日辰即是祿馬貴人或填起祿馬貴人如此  
用之方纔有益若是一個好日與作主本命不相  
關涉不過是大家日子用之但可免禍安能望其  
發福耶若與本命刑衝破害或爲本命所忌之日  
卽是好日亦反爲禍此用日之悞耳天德月德歲



德德合極能發福最怕刑冲於本命三奇紫白福力甚大亦忌與本命刑冲冲祿冲馬最利求名尅破刑衝諸事忌用除危定開四大吉日也要端詳建破平收凡用鮮力亦有所宜心能契悟人棄我取膠柱鼓瑟好事成虛

一凡修方用日要看所修何事爲功名則用發名之星爲陞遷則用薦拔之星爲財帛則用發財之星爲子息則用助生之星禳災則用退病之星散訟則用制官符之星各有主宰豈可泛然爲此則不必拘彼是在日者用之何如耳

一凡諸家通書所輯吉凶神煞切於日用關係重大者悉皆收錄詳著明白以便時用泛泛無關係者間或刪去如大明七聖玉宇敬安五帝生五帝歿先聖先賢生歿日重日失本等又如巧立名色神煞別名一星二三名似爲虛設輯之無益當付刪例觀者毋借此而病有罣漏焉

一凡伏斷逐日論宿非豫可紀併都天羊刃三殺流年易方有太陰大殺同占一宮謂之群醜法當滅亡無太陰大殺同位便不爲害不必槩謂大將軍



言擇月日  
占方便當避忌此皆難入六甲所統攝項內乃述明於此

一通天竅選擇第一緊要列在八宜之首其七宜次第具陳精日者於前集八宜十忌內加意研究大有助於諏擇得其旨趣神聖功效不外是矣他如百蟲不食飛鳥不食魚鳥會天地不成收大月忌某日小月忌某日併諸難盡收於各月者另輯於諏擇秘典下集之後以備參考云耳

一暨造修方造學宮衙門寺觀菴堂橋梁嫁娶葬埋俱於諏擇下集十八用內參看明白然後於各用之月下選日則萬發萬中避凶邀福之訣脩矣

一凡各日後宜某事內如修中宮嫁娶葬埋等不無遺漏當看其日吉星所宜或修中宮或嫁娶葬埋等事隨其吉星所宜而取用不必拘其宜某事內未載而不用焉其各日後所忌內亦不能無遺漏但看前後凶星所忌則不可用亦不必拘總忌內未載而不忘焉是在日者活動消詳之可也

一元經曆書首重三事每事摘定上吉十三日次吉八日共二十一日此萬古不易之定理凡欲起造嫁娶葬埋以邀福澤者必不可外此二十一日而



求奇耳外有一氣堆干雙飛蝴蝶拱祿拱貴聚祿  
聚貴成此格局而用之者要與作主本命相關涉  
山向相符用之方能發福此等格局又非人人可  
用者况其用法於二十一日又分陰年陽年本命  
對衝歲破三殺都天日流犯此即好日亦不敢用  
所以好日極難得一年不過一兩日必須豫先選  
定從容行事至於臨時則急促難得寧不誤耶  
一涓吉先看授時曆某日交某月節節下值某甲子  
如天啓三年正月初六立春值丁酉日就於諏擇  
曆眼內看正月五酉日總吉所宜總凶所忌察其  
用事之宜忌以對我之所用某事其星屬彼與此  
無妨忌此與彼無妨各隨所用之事而占之然後  
看丁酉危日吉宜某事宜某時凶忌某事吉與我  
之所用相符則用凶與我之所用有碍則勿用又  
或不能十全從其多而棄其少如此則涓吉之旨  
得矣



誣擇秘典題辭

選擇家書何啻數十甲者采錄舊文緣飾臆說博而寡要欺世愚人高者緘其秘傳引而不悉都天十載其三疏云則有秘訣選擇家限於不知誤人于沕漠無證之地世人陰受其害於杳冥不可知之鄉猥云委之定數安用選擇爲哉余有家藏秘文世無刻本因取諸書刪繁去穢取其行之經驗者彙纂成帙如飛遁之奧淺益難明悉著立成以便誣擇故名之曰誣擇秘典著爲必當避忌者十必宜遵用者八又名十八用法奇門十八局義也其例詳載各用之下有



條不紊其用歸一臚列在目明白易見庶覽者不煩  
 遠索玄虛輒爾得其實用造福于人豈直小補云哉  
 訣以通天竅并立分前後超神接氣逐年運氣太陽  
 飛伏會二貴祿馬三奇紫白并臨到方到向為主又  
 不可犯曆日圖中平列三殺方及對衝流才爻退都  
 天羊刃等殺不惟山向方隅不可犯即詎擇日辰干  
 支決不可同如同即謂之犯本主年命干支同者亦  
 謂之犯為禍尤速至親年命同者亦忌之若得四課  
 皆合吉星為上上三課合之亦上上年月稍輕日時  
 力重縱年月不合必得日時合吉方可用之可保其  
 致福免禍矣苟復不知導信而眩惑舊說更委為定  
 數也尚何言哉

南昌黃溪黃汝和謹識





諷擇秘典卷上

豫章黃溪黃汝和得中父輯纂

造葬修方山向選日十忌八宜各十八用

○一忌都天

法以逐年五虎遁遁見戊巳爲都天所占之方不可  
興工修造動土犯之傷人破財會三殺羊刃等星  
爲禍尤重陽年傷男陰年傷婦人小口  
如甲巳年遁到戊辰巳巳此辰巳方卽都天所占  
不可犯戊爲陽巳爲陰辰巳之中巽爲夾殺都天  
尤凶陰陽年皆忌



甲巳年戊辰巳巳

乙庚年戊寅巳卯

丙辛年戊戌巳亥

丁壬年戊申巳酉

戊癸年戊午巳未

巳上是逐年占方都天外有  
加臨都天載陽宅書中

○二忌羊刃

法以歲破宮為羊刃逆行次宮即飛刃今人用祿前一位為羊刃非也

如子年午上為羊刃巳上為飛刃是也

○三忌三殺

法以劫殺歲殺災殺謂之三殺

如申子辰年殺在巳午未巳酉丑年殺在寅卯辰

寅午戌年殺在亥子丑亥卯未年殺在申酉戌

凡所占之方即不可犯

○四忌流才

法以三殺對宮謂之流才犯之主破財官災等事

如三殺在亥子丑巳午未即流才方也

○五忌灸退

法以馬前一位為灸退犯之主冷退

如申子辰年卯為灸退 寅午戌年酉為灸退

亥卯未年午為灸退 巳酉丑年子為灸退

○六忌天空

上官入宅出行忌天空



○七忌地空

埋葬定祿種植忌地空

其法先布八卦卦起年年起月一月一卦月起初一

一日一卦遇離為天空遇坎為地空

天地空亡立成

子年 正二三四五六七八九十十一

丑寅年 八九十十一望五六七八正二三

卯年 七八九十二望五六七八正二

辰巳年 六七八九十二望五 正

午年 五六七八九十二望

未申年 四五六七八九十二望

酉年 三四五六七八九十二望

戌亥年 二三四五六七八九十二

初初初初初初初初初初初初

十三十三初初初初初初初初初

廿二廿九六七廿廿廿廿廿廿廿

廿廿廿廿廿廿 三十廿廿廿廿

初初初初初初初初初初初

初初初初初初初初初初初初初

七廿廿廿廿廿廿廿廿廿廿廿廿

廿 三十廿廿廿廿廿廿廿廿廿

天空

地空



○八忌伏斷

萬曆三十一年癸卯係中元一元甲子起虛本年值井木犴管事十一月十二日甲子起虛亦一元十二月朔壬午值角木蛟初八日甲子值斗木獬此午角丑斗為真伏斷最凶一年不過一二日此外非真伏斷不為大忌

暗金伏斷日例

子日虛丑斗寅室卯女辰箕巳房午角未張申鬼酉觜戌胃亥壁

暗金伏斷時例

太陽值日巳時太陰子未時火酉寅時水辰亥時土卯戌時木午時金丑申時巳上太陽即房陰即心火犀水箕土女木斗金牛宿是也

○九忌十惡大敗

甲巳年 三月戊戌日 忌甲辰 七月癸亥日 忌丁巳 十月丙申日 忌壬寅 十二月丁亥日 忌癸巳

乙庚年 四月壬申日 忌丙寅 九月乙巳日 忌辛亥

丙辛年 三月辛巳日 忌乙亥 九月庚辰日 忌甲戌 十月甲辰日 忌庚戌

戊癸年 六月巳丑日 忌乙未 丁壬年無忌巳上忌甲辰等即人生肖太歲與本命同忌

○十忌紅嘴朱雀起例係秘傳與通書不同當准此

甲子癸酉壬午辛卯庚子巳酉戊午 忌修作厨房  
乙丑甲戌癸未壬辰辛丑庚戌巳未 忌入山伐木



丙寅乙亥甲申癸巳壬寅辛亥庚申 忌開造大門

丁卯丙子乙酉甲午癸卯壬子辛酉 忌嫁女娶婦

戊辰丁丑丙戌乙未甲辰癸丑壬戌 忌修淘井泉

巳巳戊寅丁亥丙申乙巳甲寅癸亥 忌安床設帳

庚午巳卯戊子丁酉丙午乙卯 忌開通水溝

辛未庚辰巳丑戊戌丁未丙辰 忌入宅歸火

壬申辛巳庚寅巳亥戊申丁巳 忌作僧道堂

八宜用例

○一宜用通天竅 起星俱順行

寅午戌年亥上起天敗 巳酉丑年寅上起天敗

申子辰年巳上起天敗 亥卯未年申上起天敗

星辰次序

●天敗凶●朱雀凶●報殺凶●大重喪●五鬼凶

○迎財吉●招財吉○進寶吉○天福吉○庫珠吉

○天祿吉●州牢凶●冤殺凶●縣囚凶●天刑凶

●重喪凶●天禍凶○大吉吉○六合吉○進田吉

○進珠吉○青龍吉○庫珠吉●火血凶

纂定十二年山向吉凶

子年屬水殺在南方巳午奉官符在北方亥子丑丙

壬丁癸山向坐殺向殺不利乾巽向犯州牢火血



不利宜下坤艮山向合迎財大吉甲庚合進田進寶乙辛合青龍庫珠並利卯犯多退不宜坐

丑年屬土殺在東方寅卯辰官符在西方申酉戌甲

庚乙辛山向坐殺向殺不利宜壬丙山向合進田

進寶丁癸山向合青龍庫珠子犯多退不宜坐

寅年屬火殺在北方亥子丑官符在南方巳午未壬

丙丁癸山向坐殺向殺不利宜乙辛山向合庫珠

艮坤合迎財大吉甲庚合進寶進田俱利酉犯多

退不宜坐并修

卯年屬木殺在西方申酉戌官符在東方寅卯辰甲

庚乙辛山向坐殺向殺不利坤艮值火血州牢宜

乾巽合迎財大吉丁癸合青龍庫珠壬丙合進田

進寶並利午犯多退

辰年屬土殺在南方巳午未官符在北方亥子丑丙

壬丁癸山向坐殺向殺不利宜甲庚合進田招財

乙辛合庫珠青龍但在太歲後一辰值鬼道血道

火道必得月下值吉星方可用卯犯多退

巳年屬火殺在東方寅卯辰官符在西方申酉戌甲

庚乙辛山向坐殺向殺不利宜丁癸合庫珠青龍

丙壬合進田進寶但近太歲值死道火道必得月



下值吉星方可用子犯彘退

午年屬火殺在北方亥子丑官符在南方巳午未丙

壬丁癸山向坐殺向殺不利宜坤艮合迎財大吉

甲庚合進寶進田乙辛合庫珠青龍並利酉犯彘

退

未年屬木殺在西方申酉戌官符在東方寅卯辰甲

庚乙辛山向坐殺向殺不利坤艮犯州牢火血丁

癸後太歲一位俱不利宜丙壬合進田進寶巳亥

合招財六合並利午犯彘退

申年屬水殺在南方巳午未官符在北方亥子丑丁

癸丙壬山向坐殺向殺不利宜乙辛合青龍庫珠

艮坤合迎財大吉甲庚雖利但近太歲必得月下

吉星方可用卯犯彘退

酉年屬金殺在東方寅卯辰官符在西方申酉戌甲

庚乙辛山向坐殺向殺不利宜乾巽合迎財大吉

巳亥壬丙次利子午丁癸又次利子犯彘退

戌年屬火殺在北方亥子丑官符在南方巳午未丙

壬丁癸山向坐殺向殺不利宜甲庚合進田進寶

寅申乙辛並利更合月下吉星尤妙酉犯彘退

亥年屬水殺在西方申酉戌官符在東方寅卯辰甲



庚乙辛山向坐殺向殺不利宜丁癸合青龍庫珠  
乾巽子午次利壬丙近太歲不可作午犯灸退

逐月通天竅

出陰陽秘文

按古掌中金百二十家書合吉星避凶殺取天財  
天祿天庫功曹傳送驛馬臨坐開墳立宅修造等  
事無有不吉今逐月具載於後日時同

正月乙辛向坐合功曹傳送驛馬在申天財在寅合  
天庫天祿大吉亥子丑方犯殺宜乙辛丁癸

二月丙壬乾巽向坐合功曹傳送驛馬在巳天財在  
卯合天庫迎財天貴星申酉戌犯殺宜坤艮乾巽

三月宜寅申向驛馬在寅申辰向坐合天財天庫天  
貴大吉巳午未犯殺宜壬丙甲庚

四月乙辛向坐合功曹傳送驛馬在亥丑合天乙貴  
人吉寅卯辰犯殺宜乙辛丁癸

五月坤艮合大吉功曹傳送甲庚合青龍驛馬在申  
合天財天寶亥子丑犯殺宜乾坤艮巽

六月丙壬合功曹傳送驛馬在巳未合財庫天貴天  
旺吉申酉戌犯殺宜甲庚丙壬

七月乙辛合功曹傳送天合貴人驛馬在寅寅午戌  
申子辰合天財巳午未犯殺宜丁癸乙辛



八月乾巽丙壬合功曹傳送驛馬在亥酉合天財貴  
人寅卯辰犯殺宜艮坤乾巽

九月甲庚合功曹傳送驛馬在中戌合天財天庫亥  
子丑犯殺宜丙壬甲庚

十月乙辛丑未合功曹傳送驛馬在巳亥合天財天  
貴申酉戌犯殺宜丁癸乙辛

十一月甲庚坤艮合大吉天通驛馬在寅子合天財  
天庫巳午未犯殺宜乾巽坤艮

十二月丙壬合功曹傳送驛馬在亥丑合財庫天祿  
天乙貴人寅卯辰犯殺宜甲庚丙壬

○二宜用本命真祿馬貴人 以各年太歲入中宮尋

六甲生人真祿馬貴定局

癸甲寅陽陰

癸甲寅陽陰

丙丙壬辛丁

丙丙壬辛丁

甲寅申未丑

甲寅申未丑

甲子 兌兌巽震離

乙丑 乾乾震坤艮

丙寅 中中坤坎兌

丁卯 坎坎離乾

戊辰 離離艮中

巳巳 艮艮兌巽

庚午 兌兌兌乾震

辛未 乾乾乾中坤

壬申 中中中坎坎

癸酉 巽巽坎離離



甲戌 震震離艮艮 乙亥 坤坤艮兌兌

丙子 坎坎兌乾乾 丁丑 離離乾中中

戊寅 艮艮中巽坎 巳卯 兌兌巽震離

庚辰 乾乾震坤艮 辛巳 中中坤坎兌

壬午 巽巽坎離乾 癸未 震震離艮中

甲申 坤坤艮兌巽 乙酉 坎坎兌乾震

丙戌 離離乾中坤 丁亥 艮艮中巽坎

戊子 兌兌巽震離 巳丑 乾乾震坤艮

庚寅 中中坤坎兌 辛卯 巽巽坎離乾

壬辰 震震離艮中 癸巳 坤坤艮兌巽

甲午 坎坎兌乾震 乙未 離離乾中坤

丙申 艮艮中巽坎 丁酉 兌兌巽震離

戊戌 乾乾震坤艮 巳亥 中中坤坎兌

庚子 巽巽坎離乾 辛丑 震震離艮中

壬寅 坤坤艮兌巽 癸卯 坎坎兌乾震

甲辰 離離乾中坤 乙巳 艮艮中巽坎

丙午 兌兌巽震離 丁未 乾乾震坤艮

戊申 中中坤坎兌 巳酉 巽巽坎離乾

庚戌 震震離艮中 辛亥 坤坤艮兌巽

壬子 坎坎兌乾震 癸丑 離離乾中坤

報釋必典

卷一

九



甲寅 艮艮中巽坎 乙卯 兌兌巽震離

丙辰 乾乾震坤艮 丁巳 中中坤坎兌

戊午 巽巽坎離乾 巳未 震震離艮中

庚申 坤坤艮兌巽 辛酉 坎坎兌乾震

壬戌 離離乾中坤 癸亥 艮艮中巽坎

六乙生人真祿馬貴定局

庚亥巳陽陰 庚亥巳陽陰

巳辛丁甲戌 巳辛丁甲戌

卯巳亥壬子 卯巳亥壬子

甲子 坤巽坎兌坤 乙丑 坎震離乾坎

丙寅 離坤艮中離 丁卯 艮坎兌巽艮

戊辰 兌離乾震兌 巳巳 乾艮中坤乾

庚午 中兌巽坎中 辛未 巽乾震離巽

壬申 震中坤艮震 癸酉 坤巽坎兌坤

甲戌 坎震離乾坎 乙亥 離坤艮中離

丙子 艮坎兌巽艮 丁丑 兌離乾震兌

戊寅 乾艮中坤乾 巳卯 中兌巽坎中

庚辰 坎乾震離巽 辛巳 離坤坤艮震

壬午 艮坎坎兌坤 癸未 兌離離乾坎

甲申 乾艮艮中離 乙酉 中兌兌坎艮



丙戌 巽 乾 離 兌 丁亥 震 中 坤 艮 乾

戊子 坤 巽 坎 兌 中 巳丑 坎 震 離 乾 坎

庚寅 離 坤 艮 中 離 辛卯 艮 坎 兌 巽 艮

壬辰 兌 離 乾 震 兌 癸巳 乾 艮 中 坤 乾

甲午 中 兌 巽 坎 中 乙未 巽 乾 震 離 巽

丙申 震 中 坤 艮 震 丁酉 坤 巽 坎 兌 坤

戊戌 坎 震 離 乾 坎 巳亥 離 坤 艮 中 離

庚子 艮 坎 兌 巽 艮 辛丑 兌 離 乾 震 兌

壬寅 乾 艮 中 坤 乾 癸卯 中 兌 巽 坎 中

甲辰 巽 乾 震 離 巽 乙巳 震 中 坤 艮 震

丙午 坤 巽 坎 兌 坤 丁未 坎 震 離 乾 坎

戊申 離 坤 艮 中 離 巳酉 艮 坎 兌 巽 艮

庚戌 兌 離 乾 震 兌 辛亥 乾 艮 中 坤 乾

壬子 中 兌 巽 坎 中 癸丑 巽 乾 震 離 巽

甲寅 震 中 坤 艮 震 乙卯 坤 巽 坎 兌 坤

丙辰 坎 震 離 乾 坎 丁巳 離 坤 艮 中 離

戊午 艮 坎 兌 巽 艮 巳未 兌 離 乾 震 兌

庚申 乾 艮 中 坤 乾 辛酉 中 兌 巽 坎 中

壬戌 巽 乾 震 離 巽 癸亥 震 中 坤 艮 震

六丙生人真祿馬貴定局



癸庚丙丁巳

癸庚丙丁巳

巳寅申酉亥

巳寅申酉亥

兌巽坎坤巽

兌巽坎坤巽

甲子

乙丑

乾震離坎震

丙寅

丁卯

巽坎兌艮坎

戊辰

巳巳

坤艮中乾艮

庚午

辛未

離乾震巽乾

壬申

癸酉

兌巽坎坤巽

甲戌

乙亥

中坤艮離坤

丙子

丁丑

震離乾兌離

戊寅

巳卯

坎兌巽中兌

庚辰

辛巳

艮中坤震中

壬午

癸未

乾震離坎震

甲申

乙酉

巽坎兌艮坎

丙戌

丁亥

坤艮中乾艮

戊子

巳丑

離乾震巽乾

庚寅

辛卯

兌坎坎坤巽

壬辰

癸巳

中艮艮離坤

甲午

乙未

離乾乾兌離

丙申

丁酉

兌巽坎乾離



戊戌 乾震離坎 乾 巳亥 中坤艮離中

庚子 巽坎兌艮坎 辛丑 震離乾兌離

壬寅 坤艮中乾艮 癸卯 坎兌巽中兌

甲辰 離乾震巽乾 乙巳 艮中坤震中

丙午 兌巽坎坤巽 丁未 乾震離坎震

戊申 中坤艮離坤 巳酉 巽坎兌艮坎

庚戌 震離乾兌離 辛亥 坤艮中乾艮

壬子 坎兌巽中兌 癸丑 離乾震巽乾

甲寅 艮中坤震中 乙卯 兌巽坎坤巽

丙辰 乾震離坎震 丁巳 中坤艮離坤

戊午 巽坎兌艮坎 巳未 震離乾兌離

庚申 坤艮中震艮 辛酉 坎兌巽中兌

壬戌 離乾震巽乾 癸亥 艮中坤震中

六丁生人 命祿馬貴定局

癸	丙	癸	丙
巳	巳	巳	巳
陽	陽	陽	陽
陰	陰	陰	陰
坤	坤	坤	坤
兌	兌	兌	兌
巽	巽	巽	巽
坎	坎	坎	坎
艮	艮	艮	艮
震	震	震	震
離	離	離	離
乾	乾	乾	乾

甲子 坤坎兌兌中 乙丑 坎離乾乾巽

丙寅 離艮中中震 丁卯 艮兌巽巽坤

戊辰 兌乾震震坎 巳巳 乾中坤坤離



庚午 中巽坎坎艮

辛未 巽震離離兌

壬申 震坤艮艮艮

癸酉 坤坎兌兌中

甲戌 坎離軋軋巽

乙亥 離艮中中震

丙子 艮兌巽巽坤

丁丑 兌軋震震坎

戊寅 軋中坤坤離

巳卯 中巽坎坎艮

庚辰 巽震離離兌

辛巳 震坤艮艮艮

壬午 坤坎兌兌中

癸未 坎離軋軋巽

甲申 離艮中中震

乙酉 艮兌巽巽坤

丙戌 兌軋震震坎

下亥 軋中坤坤離

戊子 中巽坎坎艮

巳丑 巽震離離兌

庚寅 震坤艮艮艮

辛卯 坤坎兌兌中

壬辰 坎離軋軋巽

癸巳 離艮中中震

甲午 艮兌巽巽坤

乙未 兌軋震震坎

丙申 軋中坤坤離

丁酉 中巽坎坎艮

戊戌 巽震離離兌

巳亥 震坤艮艮艮

庚子 坤坎兌兌中

辛丑 坎離軋軋巽

壬寅 離艮中中震

癸卯 艮兌巽巽坤

甲辰 兌軋震震坎

乙巳 軋中坤坤離

丙午 中坎坎坎艮

丁未 坎離離離兌

戊申 離艮艮艮艮

巳酉 艮兌兌兌中



庚戌 兌 乾 乾 乾 坎 辛亥 乾 中 中 中 離

壬子 中 巽 坎 坎 艮 癸丑 巽 震 離 離 兌

甲寅 震 坤 艮 艮 乾 乙卯 坤 坎 兌 兌 中

丙辰 坎 離 乾 乾 巽 丁巳 離 艮 中 中 震

戊午 艮 兌 巽 巽 坤 巳未 兌 乾 震 震 坎

庚申 乾 中 坤 坤 離 辛酉 中 巽 坎 坎 艮

壬戌 巽 震 離 離 兌 癸亥 震 坤 艮 艮 乾

六戊生人真祿馬貴定局

壬子 震 坤 艮 艮 乾 癸丑 巽 震 離 離 兌

甲寅 震 坤 艮 艮 乾 乙卯 坤 坎 兌 兌 中

丙辰 坎 離 乾 乾 巽 丁巳 離 艮 中 中 震

戊午 艮 兌 巽 巽 坤 巳未 兌 乾 震 震 坎

庚申 乾 中 坤 坤 離 辛酉 中 巽 坎 坎 艮

壬戌 巽 震 離 離 兌 癸亥 震 坤 艮 艮 乾

甲子 巽 坎 兌 乾 乾 乙丑 震 離 乾 中 中

丙寅 坤 艮 中 坎 巽 丁卯 坎 兌 巽 離 震

戊辰 離 乾 震 艮 坤 巳巳 艮 中 坤 兌 坎

庚午 兌 巽 坎 乾 離 辛未 乾 震 離 中 艮

壬申 中 坤 艮 巽 兌 癸酉 巽 坎 兌 震 乾

甲戌 震 離 乾 坤 中 乙亥 坤 艮 中 坎 巽

丙子 坎 兌 巽 離 震 丁丑 離 乾 震 艮 坤

戊寅 艮 中 坤 兌 坎 巳卯 兌 巽 坎 乾 離

庚辰 乾 震 離 中 艮 辛巳 中 坤 艮 巽 兌



壬午 巽坎兌震 震離 坤中

甲申 坤艮中坎 巽 乙酉 坎兌巽離 震

丙戌 離 震 艮 坤 丁亥 艮中坤兌 坎

戊子 兌巽坎 震 離 巳丑 震離 坤中 艮

庚寅 中坤艮 巽兌 辛卯 巽坎兌 震 艮

壬辰 震離 艮 坤 中 癸巳 坤艮中 坎 巽

甲午 坎兌 巽離 震 乙未 離 震 艮 坤

丙申 艮中坤兌 坎 丁酉 兌巽坎 震 離

戊戌 震離 坤中 艮 巳亥 中坤艮 巽兌

庚子 巽坎兌 震 艮 辛丑 震離 艮 坤 中

壬寅 坤艮中 坎 巽 癸卯 坎兌 巽離 震

甲辰 離 震 艮 坤 乙巳 艮中坤兌 坎

丙午 兌巽坎 震 離 丁未 震離 坤中 艮

戊申 中坤艮 巽兌 巳酉 巽坎兌 震 艮

庚戌 震離 艮 坤 中 辛亥 坤艮中 坎 巽

壬子 坎兌 巽離 震 癸丑 離 震 艮 坤

甲寅 艮中坤兌 坎 乙卯 兌坎坎 震 離

丙辰 震離 坤中 艮 丁巳 中艮艮 巽兌

戊午 坎兌兌 震 艮 巳未 離 震 艮 坤 中

庚申 艮中中 坎 坎 辛酉 兌巽坎 離 離

文選

卷二

七



壬戌 乾震離艮艮  
癸亥 中坤艮兌兌  
六巳生人真祿馬貴定局

癸巳	乙酉	丁丑	己巳	辛未	癸酉
坤	坎	離	艮	兌	震
兌	震	離	艮	兌	震
艮	兌	震	離	艮	兌
坤	坎	離	艮	兌	震
兌	震	離	艮	兌	震

甲子 坤坎兌艮巽  
乙丑 坎離乾兌震  
丙寅 離艮中乾坤  
丁卯 艮兌巽中坎  
戊辰 兌乾震巽離  
己巳 乾中坤震艮  
庚午 中坎坎坤兌  
辛未 坎離離坎乾  
壬申 離艮艮離中  
癸酉 艮兌兌艮坎

甲戌 兌乾乾兌離  
乙亥 乾中中乾艮  
丙子 中巽坎中兌  
丁丑 巽震離坎乾  
戊寅 震坤艮離中  
己卯 坤坎兌艮巽  
庚辰 坎離乾兌震  
辛巳 離艮中乾坤  
壬午 艮兌巽中坎  
癸未 兌乾震巽離  
甲申 乾中坤震艮  
乙酉 中巽坎坤兌  
丙戌 巽震離坎乾  
丁亥 震坤艮離中  
戊子 坤坎兌艮巽  
己丑 坎離乾兌震  
庚寅 離艮中乾坤  
辛卯 艮兌巽中坎  
壬辰 兌乾震巽離  
癸巳 乾中坤震艮



甲午 中巽坎坤兌 乙未 巽震離坎軋

丙申 震坤艮離中 丁酉 坤坎兌艮巽

戊戌 坎離軋兌震 巳亥 離艮中軋坤

庚子 艮兌巽中坎 辛丑 兌軋震巽離

壬寅 軋中坤震艮 癸卯 中巽坎坤兌

甲辰 巽震離坎軋 乙巳 震坤艮離中

丙午 坤坎兌艮巽 丁未 坎離軋兌震

戊申 離艮中軋坤 巳酉 艮兌巽中坎

庚戌 兌軋震巽離 辛亥 軋中坤震艮

壬子 中巽坎坤兌 癸丑 巽震離坎軋

甲寅 震坤艮離中 乙卯 坤坎兌艮巽

丙辰 坎離軋兌震 丁巳 離艮中軋坤

戊午 艮兌巽中坎 巳未 兌軋震巽離

庚申 軋中坤震艮 辛酉 中巽坎坤兌

壬戌 巽震離坎軋 癸亥 震坤艮離中

六庚生人真祿馬貴定局

陰 陽 坤 艮 離 震 巽 坎 坤 兌

甲 戌 甲 巳 癸 未

母 酉 母 丑 未

甲子 兌坎兌震軋 乙丑 軋離軋坤中



丙寅 中艮中坎巽 丁卯 巽兌巽離震

戊辰 震艮震艮坤 巳巳 坤中坤兌坎

庚午 坎巽坎艮離 辛未 離震離中艮

壬申 艮坤艮巽兌 癸酉 兌坎兌震艮

甲戌 艮離艮坤中 乙亥 中艮中坎巽

丙子 巽兌巽離震 丁丑 震艮震艮坤

戊寅 坤中坤兌坎 巳卯 坎坎坎艮離

庚辰 離離離中艮 辛巳 艮艮艮巽兌

壬午 兌兌兌震艮 癸未 艮艮艮坤中

甲申 中中中坎坎 乙酉 坎巽坎離離

丙戌 離震離艮艮 丁亥 艮坤艮兌兌

戊子 兌坎兌艮艮 巳丑 艮離艮中中

庚寅 中艮中坎巽 辛卯 巽兌巽離震

壬辰 震艮震艮坤 癸巳 坤中坤兌坎

甲午 坎巽坎艮離 乙未 離震離中艮

丙申 艮坤艮巽兌 丁酉 兌坎兌震艮

戊戌 艮離艮坤中 巳亥 中艮中坎巽

庚子 巽兌巽離震 辛丑 震艮震艮坤

壬寅 坤中坤兌坎 癸卯 坎巽坎艮離

甲辰 離震離中艮 乙巳 艮坤艮巽兌



丙午 兌坎兌震乾 丁未 乾離乾坤中

戊申 中艮中坎巽 巳酉 巽兌巽離震

庚戌 震乾震艮坤 辛亥 坤中坤兌坎

壬子 坎巽坎乾離 癸丑 離震離中艮

甲寅 艮坤艮巽兌 乙卯 兌坎兌震乾

丙辰 乾離乾坤中 丁巳 中艮中坎巽

戊午 巽兌巽離震 巳未 震乾震艮坤

庚申 坤中坤兌坎 辛酉 坎巽坎乾離

壬戌 離震離中艮 癸亥 艮坤艮巽兌

大辛生人真祿馬貴定局

祿 亥 巳 陽 陰

丁 癸 庚 甲

酉 巳 寅 午

甲子 坤兌巽巽艮 乙丑 坎乾震震兌

丙寅 離中坤坤乾 丁卯 艮巽坎坎中

戊辰 兌震離離巽 巳巳 乾坤艮艮震

庚午 中坎兌兌坤 辛未 巽離乾乾坎

壬申 震艮中中離 癸酉 坤兌巽巽艮

甲戌 坎乾震震兌 乙亥 離中坤坤乾

丙子 艮巽坎坎中 丁丑 兌震離離巽



戊寅 艮坤艮艮震 巳卯 中坎兌兌坤

庚辰 巽離艮艮坎 辛巳 震艮中中離

壬午 坤兌巽巽艮 癸未 坎艮震震兌

甲申 離中坤坤艮 乙酉 艮巽坎坎中

丙戌 兌震離離巽 丁亥 艮坤艮艮震

戊子 中坎兌兌坤 巳丑 巽離艮艮坎

庚寅 震艮中中離 辛卯 坤兌巽巽艮

壬辰 坎艮震離兌 癸巳 離中坤艮艮

甲午 艮坎兌兌中 乙未 兌離離艮坎

丙申 艮艮中離 丁酉 中兌兌巽艮

戊戌 坎艮震震兌 巳亥 離中中坤艮

庚子 艮巽坎坎中 辛丑 兌震離離巽

壬寅 艮坤艮艮震 癸卯 中坎兌兌坤

甲辰 巽離艮艮坎 乙巳 震艮中中離

丙午 坤兌巽巽艮 丁未 坎艮震震兌

戊申 離中坤坤艮 巳酉 艮巽坎坎中

庚戌 兌震離離巽 辛亥 艮坤艮艮震

壬子 中坎兌兌坤 癸丑 巽離艮艮坎

甲寅 震艮中中離 乙卯 坤兌巽巽艮

丙辰 坎艮震震兌 丁巳 離中坤坤艮



戊午 艮巽坎坎中

巳未 兌震離離巽

庚寅 乾坤艮艮震

辛酉 中坎兌兌坤

壬戌 巽離乾乾坎

癸亥 震艮中中離

六壬生人真祿馬貴定局

祿	甲寅	陽	陰
辛	壬戌	癸	乙巳
寅	申卯	巳	

祿	甲寅	陽	陰
辛	壬戌	癸	乙巳
寅	申卯	巳	

甲子 兌兌巽艮坎

乙丑 乾乾震兌離

丙寅 中中坤乾艮

丁卯 巽巽坎中兌

戊辰 震震離巽乾

巳巳 坤坤艮震中

庚午 坎坎兌坤巽

辛未 離離乾坎震

壬申 艮艮中離坤

癸酉 兌兌巽艮坎

甲戌 乾乾震兌離

乙亥 中中坤乾艮

丙子 巽巽坎中兌

丁丑 震震離巽乾

戊寅 坤坤艮震中

巳卯 坎坎兌坤巽

庚辰 離離乾坎震

辛巳 艮艮中離坤

壬午 兌兌巽艮坎

癸未 乾乾震兌離

甲申 中中坤乾艮

乙酉 巽巽坎中兌

丙戌 震震離巽乾

丁亥 坤坤艮震中

戊子 坎坎兌坤巽

巳丑 離離乾坎震



庚寅 艮艮中離坤 辛卯 兌兌巽艮坎

壬辰 乾乾震兌離 癸巳 中中坤乾艮

甲午 巽巽坎中兌 乙未 震震離巽乾

丙申 坤坤艮震中 丁酉 坎坎兌坤巽

戊戌 離離乾坎震 巳亥 艮艮中離坤

庚子 兌兌巽艮坎 辛丑 乾乾震兌離

壬寅 中中坤乾艮 癸卯 巽坎坎中兌

甲辰 震離離坎乾 乙巳 坤艮艮離中

丙午 坎兌兌艮坎 丁未 離乾乾兌離

戊申 艮中中乾艮 巳酉 兌巽坎中兌

庚戌 乾震離巽乾 辛亥 中坤艮震中

壬子 坎坎兌坤巽 癸丑 離離乾坎震

甲寅 艮艮中離坤 乙卯 兌兌巽艮坎

丙辰 乾乾兌震離 丁巳 中中坤乾艮

戊午 巽巽坎中兌 巳未 震震離巽乾

庚申 坤坤艮震中 辛酉 坎坎兌坤巽

壬戌 離離乾坎震 癸亥 艮艮中離坤

六癸生人真祿馬貴定局

癸	癸	癸	癸
巳	巳	巳	巳
陽	陽	陽	陽
陰	陰	陰	陰



中巳外巳卯

中巳外巳卯

甲子 中巽坎巽坤

乙丑 坎震離震坎

丙寅 離坤艮坤離

丁卯 艮坎兌坎艮

戊辰 兌離軋離兌

巳巳 軋艮中艮軋

庚午 中兌巽兌中

辛未 巽軋震軋巽

壬申 震中坤中震

癸酉 坤巽坎巽坤

甲戌 坎震離震坎

乙亥 離坤艮坤離

丙子 艮坎兌坎艮

丁丑 兌離軋離兌

戊寅 軋艮中艮軋

巳卯 中兌巽兌中

庚辰 巽軋震軋巽

辛巳 震中坤中震

壬午 坤巽坎巽坤

癸未 坎震離震坎

甲申 離坤艮坤離

乙酉 艮坎兌坎艮

丙戌 兌離軋離兌

丁亥 軋艮中艮軋

戊子 中兌巽兌中

巳丑 巽軋震軋巽

庚寅 震中坤中震

辛卯 坤巽坎巽坤

壬辰 坎震離震坎

癸巳 離坤艮坤離

甲午 艮坎兌坎艮

乙未 兌離軋離兌

丙申 軋艮中艮軋

丁酉 中兌巽兌中

戊戌 巽軋震軋巽

巳亥 震中坤中震

庚子 坤巽坎巽坤

辛丑 坎震離震坎



壬寅 離坤艮坤離 癸卯 艮坎兌坎艮

甲辰 兌離軋離兌 乙巳 軋艮中艮軋

丙午 中兌巽兌中 丁未 巽軋震軋巽

戊申 震中坤中震 巳酉 坤巽坎巽坤

庚戌 坎震離震坎 辛亥 離坤艮坤離

壬子 艮坎兌坎艮 癸丑 兌離軋離兌

甲寅 軋艮中艮軋 乙卯 中兌巽兌中

丙辰 巽軋震軋坎 丁巳 震中坤中離

戊午 坤坎坎坎艮 巳未 坎離離離兌

庚申 離艮艮艮軋 辛酉 艮兌兌兌中

壬戌 兌軋軋軋巽 癸亥 軋中中中震

○三宜真歲貴祿馬

真歲祿馬貴定局 以月建以中宮尋之

月看 正二三四五夏至後 六七八九冬至後 十十一三

六祿馬丙寅 中坎離艮兌震巽中軋兌艮離坎離

甲陽 辛未 坎離艮兌軋中離坎坤震巽軋中

年陰 丁丑 兌軋中巽震兌艮離坎坤震巽軋中

六祿 巳卯 軋中坎離艮坤震巽中軋兌艮坤坎

乙陽 甲申 坤坎離艮兌震巽中離坎坤震兌軋

年陰 戊子 軋中巽震坤艮離坎坤震巽中中坎



六祿馬癸巳 艮兌乾中坎離坎坤震巽中乾巽震

丙陽 丁酉 震坤坎離艮坤震巽中離坎坤艮兌

年陰 巳亥 中巽震坤坎離坎坤震巽中離坎離

六祿 丙午 離艮兌乾中中離坎坤震巽中中巽

丁陽 辛亥 中巽震坤坎離坎坤震巽中離坎離

年陰 巳酉 震坤坎離艮坤震巽中離坎坤艮兌

六祿 丁巳 艮兌乾中坎離坎坤震巽中乾巽震

戊陽 乙丑 兌乾中巽震兌艮離坎坤震巽乾中

年陰 巳未 坎離艮兌乾巽中離坎坤震巽乾中

六祿 庚午 離艮兌乾中中離坎坤震巽中中巽

巳陽 丙子 乾中巽震坤艮離坎坤震巽中中坎

年陰 壬申 坤坎離艮兌震巽中離坎坤震兌乾

六祿馬甲申 坤坎離艮兌震巽中離坎坤震兌乾

庚陽 巳丑 兌乾中巽震兌艮離坎坤震巽乾中

年陰 癸未 坎離艮兌乾巽中離坎坤震巽乾中

六祿 丁酉 震坤坎離艮坤震巽中離坎坤艮兌

辛陽 庚寅 中坎離艮兌震巽中乾兌艮離坎離

年陰 甲午 離艮兌乾中中離坎坤震巽中中巽

六祿 辛亥 中巽震坤坎離坎坤震巽中離坎離

壬陽 癸卯 乾中坎離艮坤震巽中乾兌艮坤坎



年陰 乙巳 艮兌 乾中坎離 坎坤震巽中 乾巽震  
六祿 甲子 乾中巽震 坤艮離坎 坤震巽中 中坎  
癸陽 丁巳 艮兌 乾中坎離 坎坤震巽中 乾巽震  
年陰 乙卯 乾中坎離 艮坤震巽中 乾兌艮坤坎

○四宜用奇白

訣以甲子從震宮起 乙丑巽丙寅離 丁卯坤戊辰兌  
巳巳乾庚午坎辛未中壬申艮癸酉又到震週而  
復始 遇曆日每月下三白即為日三奇 隨交節而  
定此秘傳時奇另  
有定奇

三元日家白星定局

冬至 雨水 穀雨 夏至 處暑 霜降  
甲乙丙丁戊巳庚辛壬  
子丑寅卯辰巳午未申

小寒 驚蟄 立夏 小暑 白露 立冬  
壬癸甲乙丙丁戊巳庚  
午未申酉戌亥子丑寅

大寒 春分 小滿 大暑 秋分 小雪  
庚辛壬癸甲乙丙丁戊  
巳午未申酉戌亥子丑

立春 清風 芒種 立秋 寒露 大雪  
戊巳庚辛壬癸甲乙丙  
丁巳午未申酉戌亥子

白赤綠紫碧白 中巽震坤坎離艮兌乾  
黑白黃白黑黃 乾中巽震坤坎離艮兌  
碧紫白赤白綠 兌乾中巽震坤坎離艮







甲午日須犯天地轉殺月建即不忌

葬吉日 壬申癸酉甲申乙酉壬辰丙申壬寅甲辰

乙巳巳酉丙辰庚申辛酉

鬼哭日寅午忌造作嫁娶出行

鎮官大殺亥日方同忌修造

子午卯酉年六月小暑後五日用三碧入中大利子

子癸丑艮寅甲卯乙丙申方向吉

子天德 天瘟

辰八白五富

申六白

癸八白

巽

庚

止

己

酉 火血

白紫

中巽震坤坎離艮兌乾

黑白

乾中巽震坤坎離艮兌

碧赤

兌乾中巽震坤坎離艮

綠白

艮兌乾中巽震坤坎離

黃黃

離艮兌乾中巽震坤坎

白綠

坎離艮兌乾中巽震坤

赤碧

坤坎離艮兌乾中巽震

白黑

震坤坎離艮兌乾中巽

紫白

巽震坤坎離艮兌乾中

附秘傳修方造葬三白天星吉凶方并日

此法不忌諸後



子午卯酉年正月立春後五日用八白入中大利中  
宮并巳丙午丁未庚酉辛乾亥壬子癸丑方向並  
宜修之

子貴人帝星巨武辰崩騰

申

癸三台巨武

巽

庚太常六白

丑一白青龍

巳青龍一白荒蕪

酉太陰一白貪武

艮

丙月德

辛五富

寅月建

午天罡貪武

戌天福

甲流才  
火血

丁天德一紫紫氣

乾九紫

卯六白太陽貪武

未太常六白天虛

亥太常六白

乙禍患

坤

壬帝星

上吉日

丁卯戊辰辛未癸酉乙亥丁丑戊寅乙酉

丙戌丁亥乙未丁酉巳亥癸丑丙辰辛酉

葬吉日

癸酉壬午乙酉壬辰丁酉丙午巳酉丙辰

辛酉

鬼哭日未戌忌造娶出行

鎮官大殺卯日方同忌修造

子午卯酉年二月驚蟄後五日用七赤入中大利辰

巽巳辛戌乾亥壬甲方向並宜修造

子

辰帝星武

申

取釋必典

卷三

三



癸 巽三台六白 庚紫氣

丑 巳太陰 酉太常九紫

艮一白 丙五福一白 辛紫氣六白

寅 午 戌天罡 天瘟

甲月德八白 丁 乾太陽八白

卯月建 天火 未 亥五富

乙 流才 火血 坤 天瘟 壬紫氣福惠

上吉日 庚午辛未甲戌丙子壬午戊寅丙戌戊子

庚寅甲午丁酉丙午庚戌壬子丁巳巳未庚申

笙吉日 壬申壬午甲申丙午壬辰丙申壬寅丙辰

庚午 忌用日 乙酉辛卯

鬼哭日戌亥忌造娶出行

鎮官大殺寅日方同忌修造

子午卯酉年三月清明後五日用六白入中大利中

宮丙午丁庚酉辛戌乾亥壬方向並宜修造

子 辰帝星月建 天瘟 申

癸 巽三台 庚八白

丑 荒蕪 巳八白太陽 酉八白貴人

艮紫氣 流才 火血 丙 天患 辛

寅一白 午一白 天火 戌天罡一白



甲 丁貴人八白 乾五富

卯 未 亥

乙 坤 壬天月德紫氣

上吉日 乙丑丙寅巳巳癸酉乙亥戌寅乙巳壬子

葬吉日 壬申癸酉甲申丙申甲午丁酉乙巳丙午

庚申巳酉辛酉

鬼哭日子辰忌豎造嫁娶出行

鎮官大殺丑日方同忌修造

子午卯酉年四月立夏後五日用五黃入中大利酉

辛軋壬子癸艮乙辰方向並宜造葬

子帝星一白 辰青龍一白 申荒蕪一白

癸三台一白 巽福德 庚月德

丑 巳月建 酉太陽天火

艮八白 丙流才 辛紫氣

寅大瀝 午天罡 戌

甲太常 丁紫氣 乾六白

卯太陰 未 亥

乙福恩 坤 壬天福

上吉日 戊辰辛未丁丑庚辰丙戌巳丑辛卯甲午

天赦



次吉日 乙未戊戌甲辰丁未辛亥丙辰庚申

凶日 癸丑辛丑乙酉乙丑癸未壬辰丁酉庚戌

巳未 犯火星不宜造作

葬吉日 壬申癸酉壬午甲申乙酉壬辰丁酉壬寅

甲辰巳酉庚申

鬼哭日丑寅不宜造娶出行

鎮官大殺子日方同忌修造

子午卯酉年五月芒種後五日用四綠入中大利巳

坤酉辛戌乾壬寅乙方向

子 天火受成 荒蕪 辰 申

艮蚕室太常六白丙人道六白 辛

寅六白太陰 午 戌

甲天道 丁 乾

卯一白黃道 未月建帝星 亥一白

乙地道九紫 坤紫德 成道 壬人道

上吉日 丙寅巳巳甲戌乙亥戊寅甲申丁亥壬辰

癸巳丙申丁酉庚戌辛亥甲寅

火星凶日 辛巳壬申庚寅巳亥

葬吉日 癸酉壬午甲申乙酉壬辰甲午丙申丁酉

壬寅甲辰乙巳丙午庚申辛酉



此月不宜修井作厠修墻

鬼哭日卯子忌造娶出行

鎮官大殺戌日方同忌修造

子午卯酉年七月立秋後五日用二黑入中大利丙

午丁坤辛戌壬子癸寅軋方向吉

子天罡

辰

申

癸天德五富

巽一白

庚

丑

巳三台

酉

艮

丙

辛一白

寅太常六白

午太陽六白

天火

戌六白

甲

丁三台六白

乾

卯紫氣太陽

未

亥月德

乙八白

坤八白

壬六白貴人

上吉日

甲子戊辰巳巳辛未癸酉乙亥丙子丁丑

庚辰辛巳癸巳乙未癸卯乙巳丁未癸丑癸未

壬子丙辰丁巳

凶日

丙戌壬戌天賊不用戌戌日諸事不用戊

申天赦亦不用辰戌丑未乃母化日

葬吉日

壬午癸酉庚午乙酉壬辰甲辰乙巳丁酉

丙午巳酉丙辰辛酉



鬼哭日酉辰忌造娶出行

鎮官大殺酉日方同忌修造

子午卯酉年八月白露後五日用一白入中大利中

宮甲卯乙辰巽巳丙申戌乾亥壬子癸丑方向吉

子六白壬辰辰天罡六白申申六白天瘟

癸六白月德巽九紫五富庚八白丑

丑巳太陽辛未酉酉月建天火

艮天德丙八白辛流才貴人戌帝星

寅午午丁天禍六白乾三台

甲丁天禍六白乾三台

卯八白未八白亥太陽八白

乙坤坤壬天德

上吉日 丁卯庚子巳亥丙子巳卯壬午癸未甲申

丙戌戊子甲午戊申天癸卯丙午壬子癸丑庚

申

凶日 癸未丁未巳未丁卯俱不用

葬吉日 壬申壬午甲申壬寅庚寅甲辰乙巳丙午

壬辰戊寅甲寅庚申

鬼哭日巳申忌造娶出行

鎮官大殺申日方同忌修造



諱擇利身才

子午卯酉年九月寒露後五日用九紫入中大利巽

巳丙未酉戌乾壬甲乙辰方向吉

子天禱

辰天罡太陽 申

癸天火 巽五富六白 庚

丑天瘟 巳 酉八白

寅 丙紫氣天空 辛六白

艮 午 戌帝星

甲一白 丁 乾一白三台流才

卯 未太常 亥

乙六白 坤六白 壬福德月空

上吉日 乙丑丙寅丁卯辛未乙亥丙子戊寅甲申

丁亥戊子癸巳辛丑壬子甲寅丙午不用

次吉日 乙卯庚申癸亥

葬吉日 壬申癸酉壬午甲申乙酉巳酉丙申丙午

丁酉壬寅乙巳甲寅丙辰巳未辛酉

鬼哭日巳午忌造娶出行

鎮官大殺未日方同忌修造

子午卯酉年十月立冬後五日用八白入中大利中

宮午丁庚酉辛乾子癸甲卯乙方向吉

子天罡 辰 申

版釋必

三七



癸五富

巽

庚六白太常

丑天禍

巳一白

酉一白太陽

艮

丙

辛福德

寅

午帝星

戌

甲月德九紫

丁三台一白

乾九紫

卯太陰六白紫氣未

亥月建

乙天德

坤

壬流才

上吉日

戊辰辛未丁丑戊寅庚辰乙酉丙戌巳丑

甲午乙未

次吉日

戊戌甲辰丁未癸丑甲寅丙辰巳未辛酉

甲子不宜

乙丑建齋

甲戌犯火星

丙寅不用

葬吉日

癸酉甲申乙酉甲午丙申丁酉甲辰乙巳

丙午巳酉庚申辛酉庚午丙辰

鬼哭日亥未忌造娶出行

鎮官大殺午日方同忌修造

子午卯酉年十一月大雪後五日用七赤入中大利

巽乾庚酉辛壬丑艮方向吉

子月建

辰

申

癸流才

巽太常六白

庚九紫

丑天瘟

巳

酉貴人



艮一白

丙

辛六白

寅

午天火

戌天紫

甲

丁

乾八白貴人

卯

未

亥

乙

坤天禍

壬月德

上吉日 乙丑丙寅戊辰癸酉

犯火星 忌修造

甲戌乙亥丁丑

巳卯丙辰甲申乙酉甲午丁酉壬寅癸卯巳酉

乙卯巳未庚申辛酉 惟有卯日犯受死

葬吉日 庚寅壬寅甲寅壬申甲申丙申庚申戊寅

乙巳甲辰丙辰壬辰丙寅巳酉巳未辛酉

鬼哭日丑申忌嫁造出行

鎮官大殺巳日方同忌修造

子午卯酉年十二月小寒後五日用六白入中大利

中宮巳丙午丁未坤申庚酉辛戌丑寅甲方向吉

子

辰

申貴人

癸

癸天禍

庚天月德

丑帝星太陽

巳八白

酉八白貴人紫氣天火

艮三台九紫源才火

丙一白

辛八白

寅太常

午一白

戌青龍

甲福惠

丁八白

乾



卯 天瘟

未天罡

亥

乙

坤五富

壬

上吉日 丙寅丁卯巳巳庚午壬申 犯火星 乙亥戊

寅巳卯庚辰辛巳 犯火 庚寅辛卯癸巳丙申庚子

甲子 天赦 酉日 受死

葬吉日 壬申癸酉甲申乙酉壬辰丙申丁酉壬寅

乙巳巳酉庚申辛酉庚寅

外戌寅甲寅丙辰甲辰

鬼哭日卯酉忌嫁造出行

鎮官大殺辰日方同忌修造

辰戌丑未年正月立春後五日用五黃入中大利辰

巽巳丙午丁未坤戌乾壬丑艮方向

子 天火披麻

辰太陽 天賊

申

癸一白

巽福惠

庚

丑 天賊

巳 荒蕪水消瓦陷 酉 獨火月火地火

艮八白

丙月德

辛

寅 往亡

午九紫

戌 受死

甲

丁天德

乾六白

卯

未天罡 天瘟

亥

乙

坤

壬一白



上吉日 丁卯戌辰辛未癸酉乙亥丁丑戌寅天赦乙

酉丙戌丁亥巳丑乙未丁酉戌戌巳亥丁未巳

酉癸丑丙辰丁巳辛酉

葬吉日 癸酉壬午乙酉壬辰甲午丁酉乙巳丙午

辛酉 外庚午甲辰壬申不可用

鬼哭日未戌忌嫁造出行

鎮宮大殺卯日方同忌修造

辰戌丑未年二月驚蟄後五日用四綠入中大利巳

丙丁未坤申辛戌子丑寅甲卯方向吉

子九紫水消流解辰受死月火申天罡

癸 丑六白 巳六白 庚五富

艮 丙八白 辛六白 酉太陰六白天賊

寅帝星 午八白 戌紫氣

甲月德 丁六白 乾

卯三台天火 未 亥

乙 坤一白天德 壬

上吉日 庚午辛未甲戌丙子戊寅天赦壬午丙戌戊

子庚寅甲午丁酉丙午庚戌壬子丁巳巳未庚

申辛酉正四廢



葬吉日 壬申壬午壬辰丙辰庚申甲申丙申壬寅

庚寅巳未 鬼哭日戌亥忌嫁造出行

鎮官大殺寅日方同忌修造

辰戌丑未年三月清明後五日用三碧入中大利中

宮坤庚酉辛亥壬子癸艮寅甲卯乙方向吉

子八白

辰 天瘟

申 往亡

癸八白

巽

庚五富

丑 荒蕪永消 瓦解

巳

酉太陰

艮六白

丙

辛紫氣

寅帝星 天賊

午 天火 披麻

戌

甲三

丁

乾

卯一白太陽 月火 獨火

亥一白 天地賊 受死

乙福惠

坤天罡九紫

壬天月德

上吉日

乙丑丙寅癸酉乙亥戊寅

天 辛巳甲申乙

酉丁亥癸巳丙申壬寅辛酉乙巳癸亥甲寅 犯火

葬吉日

壬申癸酉壬午甲申乙酉甲午丙申丁酉

壬寅乙巳丙午巳酉巳未庚申辛酉

鬼哭日子辰忌造娶出行

鎮官大殺丑日方同忌修忌

辰戌丑未年四月立夏後五日用二黑入中大利辰



癸午丁未坤庚辛乾壬丑艮乙方向吉

子辰帝星 申荒蕪

癸三台一白 庚月德

丑太陰 巳酉未庚申酉 天火

艮紫氣 丙壬子 辛天德

寅天瀛 午六白 戌公文甲寅

甲 丁癸酉 乾五富

卯九紫 未太陽 亥天

乙八白 坤八白 壬太常

上吉日 戊辰辛未丁丑庚辰丙戌乙丑辛卯甲午

乙未戊戌辛巳火 甲辰丁未辛亥癸丑丙辰庚

葬吉日 壬申癸酉壬午甲申乙酉丙申丁酉甲辰

巳酉巳未庚申辛酉

鬼哭日丑寅忌嫁造出行

鎮官大殺子日方同忌修造

辰戌丑未年五月芒種後五日用一白入中大利中

宮乾亥子癸卯乙辰丙方向吉

子六白 天火 辰六白 申

癸六白 巽 庚

丑 巳 酉



艮 丙月德 辛

寅 八白 午月建 戌

甲 六白天 丁流才 乾天德

卯 八白 未 亥八白

乙 八白 坤 壬

上吉日 乙丑丁卯壬申甲戌巳卯辛未癸未乙酉

唐寅壬辰癸卯丁酉辛丑辛亥癸丑乙卯丙辰

辛酉庚辰

葬吉日 壬申癸酉壬午甲申乙酉壬辰丙申丁酉

甲辰乙巳巳酉丙辰巳未庚申辛酉

鬼哭日寅午忌嫁造出行

鎮官大殺亥日方同忌修造

辰戌丑未年六月小暑後五日用九紫入中大利中

宮寅甲乙巽巳丙午丁辛乾亥壬子癸方向吉

子太陽天 辰 申

癸福惠 巽八白 庚

丑 巳天罡 酉

艮 丙五富 辛八白

寅天富 午太陰 戌

甲一白天月德 丁紫氣 乾一白



卯 天火

未 月建

亥帝星

乙六白

坤 流才  
火血

壬三台

上吉日

丙寅巳巳壬申甲戌乙亥戊寅辛巳火星戊

申甲寅甲辰乙巳庚戌辛亥丙辰庚午癸亥

葬吉日

壬申癸酉甲申乙酉丙申丁酉丙午甲寅

庚子辛酉

鬼哭日卯子忌嫁造出行

鎮官大殺戌日方同忌修造

辰戌丑未年七月立秋後五日用八白入中大利中

宮辰巽巳丁未坤酉辛戌癸艮卯方向吉

子

辰太陰

申

癸天德

巽紫氣

庚

丑

巳一白

酉一白 天瀉

艮五富

丙

辛青龍

寅

午 天火

戌太陽

甲

丁一白

乾九紫

卯六白

未帝星

亥

乙

坤三台

壬

上吉日

甲子巳巳辛未癸酉乙亥丙子丁丑庚辰

辛巳丙戌癸巳巳未戌戌癸未乙巳丁未壬子

癸丑丙辰壬戌戊申 天赦



葬吉日 癸酉乙酉巳酉壬午丙午丁酉

鬼哭日 辰酉忌嫁造出行

鎮官大殺 酉日方同忌修造

辰戌丑未年八月白露後五日用七赤入中大利

丙申庚辛乾丑艮寅甲卯乙方向吉

子

辰一白

申帝星

天瘟

癸

癸六白

庚三台月德

丑

巳

酉太陽

月建天火

艮一白天德

丙一白

辛福惠

寅天罡

午

戌

流才火血

甲五富八白

丁

乾八白

卯太陰

未

亥

乙紫氣

坤

壬

上吉日 乙丑辛未巳巳乙亥丙子壬午癸未甲申

丙戌戊子甲午巳丑丙午乙未戊申壬子癸丑

巳未庚申

葬吉日

壬申

中丙申庚申壬寅庚寅壬辰戊寅

鬼哭日 巳申巳

造出行

鎮官大殺 申日方同忌修造

辰戌丑未年九月寒露後五日用六白入中大利中



宮巳丙午丁申辛壬丑寅甲卯乙方向吉

子天火辰申帝星

癸巽庚

丑八白巳天瘟酉八白

艮丙天月德辛福惠

寅天罡午一白戌月建

甲五富丁八白乾

卯太陽未亥

乙紫氣坤壬太常

上吉日乙丑丙寅丁卯巳巳癸未丁亥戊子癸巳

丙申辛丑壬寅乙巳丙午巳酉巳未庚申戊申

葬吉日壬申甲申丙申庚申壬午丙午庚寅壬寅

壬辰甲辰凶不宜用主傷人退產

鬼哭日巳午忌嫁造出行

鎮官大殺未日方同忌修造

辰戌丑未年十月立冬後五日用五黃入中大利戌

乾子癸丑艮甲卯乙辰巽巳丙方向吉

子一白辰申

癸一白巽庚

丑太陽巳酉



艮八白福惠

丙八白

辛

寅

午九紫

戌帝星

甲六白月德

丁

乾

卯天火

未太陰

亥月建

乙天德天罡

坤

壬流才

上吉日乙丑

火星

戊辰

辛未

丁丑天賊

戊寅荒蕪庚辰

乙酉甲午乙未

中宮

甲辰

戊戌

丁未甲寅丙辰

辛酉壬戌凶甲子

須天赦犯暗轉殺百事忌用修齋醮亦不吉

葬吉日

乙酉巳酉丁酉辛酉癸酉庚午丙午

鬼哭日亥未忌嫁造出行

鎮官大殺午日方同忌修造

辰戌丑未年十一月大雪後五日用四綠入中大利

巽巳丁坤庚酉戌亥壬丑寅寅方向吉

子月建

辰

申

癸流才

癸天德

庚

丑六白天瘟

巳六白

酉六白

艮

丙

辛

寅八白

午八白天火

戌八白

甲

丁六白

乾

卯

未

亥



乙一白

坤一白

壬月德

上吉日 乙丑丙寅丁卯戊辰癸酉火星巳酉乙卯造忌

丙辰庚申辛酉天赦係人甲子皇人建

葬吉日 庚寅壬寅甲寅壬申甲申丙申庚申戊寅

甲辰乙巳壬辰六白鬼哭日丑申忌嫁造出行

鎮官大殺巳日方同忌修造

辰戌丑未年十二月小寒後五日用三碧入中大利

巳丙午未庚亥壬子癸卯方向吉

子八白太陽天禍辰天禍申

癸八白福惠 癸亥 庚一白天月德

丑月建

巳

酉天火

艮六白流才

丙六白

辛

寅 午太陰

戌

甲 丁

乾

卯一白天瘟

未一白

亥帝星一白

乙 坤九紫

壬三台

上吉日 丙寅丁卯巳巳庚午壬申乙亥戊寅巳卯

庚辰辛巳甲申丁亥甲子天赦

次吉日 庚寅火犯辛卯癸巳丙辰庚子壬寅乙巳戊

申庚戌辛亥甲寅乙卯庚申癸亥



葬吉日 壬申癸酉甲申乙酉壬辰丙申丁酉壬寅

甲辰乙巳庚申辛酉

鬼哭日卯酉忌嫁造出行

鎮官大殺辰日方同忌脩造

寅申巳亥年正月立春後五日用二黑入中大利巽

巳丙午丁坤申庚辛戌亥壬寅甲卯乙方向吉

子 天火

辰

申天罡

癸

巽一白

庚五富

丑

巳太陰

酉

艮

丙福惠月德

辛一白

寅六白

午六白

戌六白

甲三台

丁天德

乾

卯九紫

未 天瘟

亥太陽

乙八白

坤八白

壬紫氣

上吉日

丁卯戊辰庚午辛未丙午甲申戊午壬子

乙亥癸酉乙酉丙戌巳丑乙未丁酉戊戌巳亥

丁未巳酉癸丑丙辰丁巳戊寅 天赦

葬吉日

癸酉丁酉巳酉乙酉辛酉壬午丙子乙巳

乙未

鬼哭日戌未忌嫁造出行

鎮官大殺卯日方同忌修造



寅申巳亥年二月驚蟄後五日用一白入中大利子  
癸丑寅甲卯辰巽丁坤申庚亥方吉

子六白三台酉辰辰六白酉申申六白福惠

癸六白太陽酉巽巽九紫丁坤庚八白五富

丑天罡酉巳巳酉酉酉酉酉酉

艮酉丙丙酉酉酉酉酉酉

寅帝星 午八白 戌天瘟

甲月德 丁太陰 乾

卯八白月建未天火亥八白

乙天火申天德 壬

上吉日 庚午辛未巳未癸未丙子壬午甲申辛丑

丁未丙戌戊子庚天甲午丙午丁酉壬子丁巳

庚申戊寅天

葬吉日 壬申甲申丙申壬寅甲寅丙辰甲辰巳未

鬼哭日亥戌忌嫁造出行

鎮官大殺寅日方同忌修造

寅申巳亥年三月清明後五日用九紫入中大利中

宮乾壬子癸丑艮甲乙巽午丁未坤方向吉

子帝星 辰天申天

癸三台 巽八白 庚



丑太陽

巳

酉

艮福惠

丙

辛八白

寅

午天罡

天火

戌

甲一白

丁五富

乾一白

卯

未太陰

亥

乙六白

坤六白紫氣

壬天月德

上吉日

乙丑丙寅巳巳癸酉乙亥戊寅辛巳甲申

乙酉丁亥癸巳丙申壬寅乙巳辛亥戊申壬子

甲寅庚申丁卯庚午庚寅丁巳火辛酉癸亥

葬吉日 壬申甲申丙申癸酉乙酉丁亥

外壬午丙午庚寅辛酉

鬼哭日子辰忌嫁造出行

鎮官大殺丑日方同忌修造

寅申巳亥年四月立夏後五日用八白入中大利中

宮乾寅甲巳丁申庚酉辛亥方向吉

子

辰

申帝星

癸

亥

庚三台月德

丑

巳一白

酉一白

艮

丙

辛

寅天罡

天瘟

午

戌



甲五富

丁一白

乾九紫

卯六白

未

亥六白

乙

坤

壬一白

上吉日

戊辰辛未癸酉庚辰丙戌戊子辛卯戊戌

乙未甲戌乙酉丁酉甲辰丁未巳卯巳未壬戌

癸丑丙辰庚申甲午天故辛丑犯火星

葬吉日

乙酉丁酉巳酉 外癸酉辛酉壬午

鬼哭日丑寅忌嫁造出行

鎮官大殺子日方同忌修造

寅申巳亥年五月芒種後五日用七赤入中大利

宮乾艮甲卯巽己丙酉辛方向吉

子天火天賊荒蕪

辰

申

癸

巽六白

庚

丑獨火

己九紫

酉九紫地火

艮一白

丙月德一白

辛六白

寅

午月建

戌

甲八白

丁

乾八白天德

卯帝星

水消

未

流才

亥

乙

坤

壬

上吉日

甲戌戊戌庚戌壬戌乙丑丁卯壬申乙亥



辛巳癸未丁丑辛未巳未壬辰辛丑癸丑癸卯  
癸亥乙卯丙辰庚申甲午天赦犯

葬吉日 申申丙申庚申壬申戊寅庚寅甲寅壬寅

犯土禁忌開墳動土開井

鬼哭日寅午忌嫁造出行

鎮宮大殺亥日方回忌脩造

寅申己亥年六月小暑後五日用六自入中大利中

宮乾壬艮寅申卯巽己丙午丁酉辛戌方向吉

子天瘟 辰太陰 申

癸 巽福星 庚

丑 酉八白 酉八白天罡

艮九紫 丙九紫 辛五富

寅一白 午一白 戌太陽一白

甲天月德 丁八白 乾紫氣

卯帝星天火 未流才 亥

乙 坤 壬一白

上吉日 丙寅巳巳甲戌乙亥戊寅甲申丁酉丁巳

壬申癸巳辛巳丙申壬寅甲辰乙巳巳亥

戊申犯火 甲午天赦

葬吉日 壬申癸酉甲申乙酉壬寅丙申甲寅丙午

鬼哭日卯子忌嫁造出行



鎮官大殺戌日方同忌修造

寅申巳亥年七月立秋後五日用五黃入中大利乾

亥壬子癸艮寅甲辰巳丙午申庚酉方向吉

子一白 辰一白 申帝星

癸一白天德 巽 庚三台 酉天富

丑 巳太陽 酉天富 天瘟

艮八白 丙紫氣八白 辛

寅天罡 午九紫 天火 戌

甲五富 丁 乾六白

卯 未 亥太陰福惠

乙 坤 壬月德

上吉日 甲子巳巳辛未癸酉乙亥丙子丁丑辛巳

丙戌巳丑癸巳乙未戌戌乙巳丁未癸丑壬子

丁巳庚午壬午戌子甲午戊午 火星 戊申 天赦

葬吉日 癸酉乙酉丁酉巳酉

外壬午丙午壬辰甲辰丙辰

鬼哭日辰酉忌嫁造出行

鎮官大殺酉日方同忌修造

寅申巳亥年八月白露後五日用四綠入中大利中

宮壬子癸丑艮寅乙辰巳午丁未坤庚酉戌方吉



子九紫天罡 辰九紫 申天瘟

癸五富 巽 庚月德

丑六白太陽 巳六白 酉天火

艮紫氣天德 丙 辛

寅八白 午八白三台 戌八白

甲 丁六白 乾

卯 未太陰 亥

乙一白 坤一白福惠 壬八白

上吉日 乙丑丁丑癸丑庚午乙亥丙子壬午癸未

丙戌戊子甲午丙午丁未壬寅乙巳壬子甲寅

丙辰戌寅庚寅壬辰壬戌丙寅戊申天赦

葬吉日 壬申甲申丙申庚申壬寅

外庚寅壬辰戊寅甲寅甲辰乙巳丙辰巳未

鬼哭日巳申忌嫁造出行

鎮官大殺申日方同忌修造

寅申巳亥年九月寒露後五日用三碧入中大利于

癸丑辰丙午丁未坤申庚方向吉

子帝星八白天火 辰八白 申八白

癸三台八白 巽 庚一白

丑太陽 巳天瘟 酉



良六白福惠 丙六白天月德 辛

寅 午天罡 戌

甲 丁五富 乾

卯一白 未太陰一白 亥一白

乙九紫 坤九紫 壬

上吉日 丙寅乙丑丁卯辛未乙亥丙子戊寅甲申

丁亥戊子丙申辛丑壬寅癸卯巳酉丙辰巳未

辛卯庚子丁未乙卯庚申戊申 天赦犯火 星重復

葬吉日 壬申甲申丙申庚申壬午丙午

外癸酉乙酉丁酉乙巳辛酉庚寅壬寅庚午

鬼哭日巳午忌嫁造出行

鎮官大殺未日方同忌脩造

寅申巳亥年十月立冬後五日用二黑入中大利中

官亥壬寅甲卯乙巽巳丙午庚辛坤申方向吉

子 辰天罡 申

癸 巽一白 庚五富

丑 巳太陽 酉

艮 丙福惠 辛一白

寅帝星六白 午六白 戌六白

甲三台月德 丁 乾



卯九紫 天火

未

亥太陰 天瘟

乙八白天德

坤八白

壬紫氣六白

上吉日

甲子

天赦進神

乙丑丙寅戊辰丁丑戊寅庚辰

乙酉丙戌巳丑甲午癸酉丁酉戊戌甲辰辛酉

壬戌癸丑甲戌乙未 犯火星

葬吉日

癸酉丁酉巳酉

申日犯八座

外乙酉丙辰甲辰庚午丙午巳未庚申壬寅壬午

壬辰

鬼哭日亥未忌嫁造出行

鎮官大殺午日方同忌修造

寅申巳亥年十一月大雪後五日用一白入中大利

中官亥壬子癸卯乙辰巽巳未申酉辛方向吉

子六白

辰六白

申六白

癸六白

巽九紫天德

庚

丑 天瘟

巳太陽

酉天罡

艮

丙

辛五富

寅

午 天火

戌

甲

丁

乾

卯八白帝星

未八白

亥太陰八白

乙三台

坤

壬月德

上吉日

丙寅戊辰巳巳甲戌乙亥乙酉戊寅癸巳



甲午丁酉壬寅巳酉乙卯丙辰辛酉庚戌甲寅

乙未丁未甲子天赦天寶黃道又犯天

葬吉日 壬申甲申丙申壬寅甲寅丙辰庚寅甲辰

戊寅巳未壬辰 鬼哭日丑申忌嫁造出行

鎮官大殺巳日方同忌修造

寅申巳亥年十二月小寒後五日用九紫入中大利

中宮戌乾乙辰巽坤庚方向吉

子 辰太陽天罡 申

癸 巽紫氣八白五富庚天月德

丑月建 巳 酉天火

艮流才 丙 辛八白

寅 午 戌帝星

甲一白 丁 乾一白青龍

卯天瘟 未 亥

乙六白 坤六白 壬

上吉日 丙寅巳巳乙亥戊寅壬午癸巳丙申庚子

壬寅乙巳戊申庚辰辛亥甲寅戊午庚申戊申

壬子甲子天赦天恩進神 庚寅壬申犯火

葬吉日 壬申癸酉甲申乙酉丙申丁酉庚申辛酉

外庚寅壬寅甲寅戊寅乙巳申日犯土禁忌開金井及穿井



鬼哭日卯酉忌嫁造出行

鎮官大殺辰日方同忌修造

○五宜用真太陽即照膽珠

正月泰晶帝星 五月姤晶 九月剝晶

此三月名太微垣丹天火氣戊癸丙丁四千旺四

十九年空寅午戌辰丑未六支配合年月日時入

此三月內用事吉

四月乾晶帝星 八月觀晶 十二月臨晶

此三月名天苑垣素天金氣乙庚辛三千旺二十

六年宜巳酉丑申子辰六支配合年月日時入此

月內用事吉

七月否晶帝星 十一月復晶 三月夬晶

此三月名紫微垣玄天水氣丙辛壬癸四千旺八

十一年宜申子辰亥卯未六支配合年月日時入

此三月內用事吉

十月坤晶帝星 二月壯晶 六月遯晶

此三月名天市垣蒼天木氣丁壬甲乙四千旺三

十四年宜亥卯未寅午戌六支配合年月日時入

此三月內用事吉

三六九十二月值臨遯夬剝四晶 此四月名勾陳



金闕垣巔天土氣甲巳戌三千旺一百年空辰戌  
 丑未巳酉六支配合年月日時入此四季月用吉  
 右年月日時干支配合全者為上吉少一字名借  
 用次吉如配不成者無力用之不應其訣有伏晶  
 飛晶會晶君卦十二晶帝星照臨山向方却要合  
 度弔會分金通併及年月日時為妙  
 到坐山曰伏 對坐山曰飛 三方曰會  
 其內竅躔宮每月並從寅上起法

逐月飛伏會定局

正月泰晶 子丑寅卯辰巳午未申酉戌亥  
 癸艮甲乙巽丙丁坤庚辛乾壬

立春後四王伏會飛會

日到壬皇 丙戌子丙  
 丁卯辛未乙酉

雨水後四天 戌戌壬子  
 癸辰甲乙未辛酉

日太在亥皇 壬戌丁丑  
 庚辰未丁酉

紫 巳丑  
 甲辰

微 癸丑  
 丙辰

立春後太陽尚在子中十五過壬神后為天月將  
 以授時曆某日時刻躔玄枵宜用

癸時 子時正三刻至  
 丑時初二刻 乙時 卯時正三刻至  
 辰時初二刻

丁時 午正三刻至  
 未初二刻 辛時 酉正三刻至  
 戌初二刻



雨水後某日太陽到壬中登明為天月將以授時

曆某日時刻躔娠訾宜用

甲時寅正三刻至 丙時巳正三刻至

庚時申正三刻至 壬時亥正三刻至

二月壯晶 子丑寅卯辰巳午未申酉戌亥  
癸艮甲乙巽丙丁坤庚辛乾壬

驚蟄後五王 會飛會伏

日太到乾 皇 乙 丙 癸 甲

春分後六天 乙 丙 丁 庚 庚

日太在戌 乙 丙 丁 庚 庚

紫 酉 壬 癸 午 丙

微辛

乙卯

驚蟄後太陽尚在亥中登明為天月將以授時曆

某日時刻躔娠訾宜用

甲時寅正三刻至 丙時巳正三刻至

庚時申正三刻至 壬時亥正三刻至

春分後某日太陽到乾中河魁為天月將以授時

曆某日時刻躔降婁宜用

丑時寅正三刻至 巽時辰正三刻至

坤時未正三刻至 乾時戌正三刻至

三月夾晶 子丑寅卯辰巳午未申酉戌亥  
癸艮甲乙巽丙丁坤庚辛乾壬







微 未巳

辰戊

立夏後太陽尚在酉中從魁為天月將以授時曆

某日時刻躔大梁宜用

癸時 子正三刻至 丑初二刻至

乙時 卯正三刻至 辰初二刻至

丁時 午正三刻至 未初二刻至

辛時 酉正三刻至 戌初二刻至

小滿後某日太陽到庚中傳送為天月將以授時

曆某日時刻躔實沈宜用

甲時 寅正三刻至 卯初二刻至

丙時 巳正三刻至 午初二刻至

庚時 申正三刻至 酉初二刻至

壬時 亥正三刻至 子初二刻至

五月始晶

子丑寅卯辰巳午未申酉戌亥  
癸艮甲乙巽丙丁坤庚辛壬

芒種後九 王會飛會 伏

日半到坤 皇

甲申 乙亥 丙寅 丁巳 戊申 己酉 庚子 辛卯 壬午 癸酉

夏至後八 天

庚午 乙酉 丙子 丁卯 戊午 己酉 庚子 辛卯 壬午 癸酉

日太在未 皇

甲午 丁酉 壬子 乙卯 庚午 癸酉 丙子 己卯 壬午 丁酉

紫

丙午 辛酉 戊子 癸卯 甲午 己酉 庚子 乙卯 壬午 丁酉

微

丙午 乙酉 庚子 辛卯 壬午 癸酉 甲子 己卯 庚午 丁酉

芒種後太陽尚在申中傳送為天月將以授時曆

某日時刻躔實沈宜用

甲時 寅正三刻至 卯初二刻至

丙時 巳正三刻至 午初二刻至

庚時 申正三刻至 酉初二刻至

壬時 亥正三刻至 子初二刻至



夏至後某日太陽到坤中小吉為天月將以授時

曆某日時刻躔鶉首宜用

良時 丑正三刻至 宜用 翼時 辰正三刻至

坤時 未正三刻至 中 軋時 戌正三刻至

六月遯晶

小暑後八日 至 飛 會 伏 會

日半到丁 皇 癸 甲 乙 壬

後八天 巳 未 申 戌 亥 丑 寅

日外在午 乙 巳 丙 丁 亥 寅

紫

微

癸 亥 甲 寅

小暑後太陽尚在未中小吉為天月將以授時曆

某日時刻躔鶉首宜用

良時 丑正三刻至 翼時 辰正三刻至

坤時 未正三刻至 軋時 戌正三刻至

大暑後某日太陽到丁中勝光為天月將以授時

曆某日時刻躔鶉火宜用

乙時 卯正三刻至 丁時 午正三刻至

辛時 酉正三刻至 癸時 子正三刻至

七月否晶

子 丑 寅 卯 辰 巳 午 未 申 酉 戌 亥  
癸 艮 甲 乙 巽 丙 丁 坤 庚 辛 軋 壬



立秋後八王飛會伏會

日太到丙皇甲午乙酉丙子丁卯

處暑後九天戊辰辛未辛酉丙戌壬子丁卯

日少在巳皇庚辰乙未乙酉丙戌壬子丁卯

紫甲辰丁未丁酉壬戌癸丑

微丙辰壬戌癸丑

立秋後太陽尚在午中勝光為天月將以授時曆

某日時刻躔鶉火宜用

乙時卯正三刻至辰初二刻辛時酉正三刻至戌初二刻

丁時午正三刻至未初二刻癸時子正三刻至丑初二刻

處暑後某日太陽到丙中太乙為天月將以授時

曆某日時刻躔鶉尾宜用

甲時寅正三刻至卯初二刻庚時申正三刻至酉初二刻

丙時巳正三刻至午初二刻壬時亥正三刻至子初二刻

八月觀晶子丑寅卯辰巳午未申酉戌亥

白露後十王會伏會飛

日少到巽皇癸巳甲申乙亥丙寅

秋分後十天丁卯庚申乙酉辛戌壬寅

日半在辰皇巳卯甲午丁酉戊子

紫癸卯丙午辛酉壬子



微 卯乙

酉巳

白露後太陽尚在巳中太乙為天月將以授時曆

某日時刻躔鶉尾之次宜用

甲時 寅正三刻至 卯初三刻

丙時 巳正三刻至 午初二刻

庚時 申正三刻至 酉初二刻

壬時 子初二刻至 亥正三刻

秋分後某日太陽到巽中天置為天月將以授時

曆某日時刻躔壽星之次宜用

乾時 戌正三刻至 亥初二刻

巽時 辰正三刻至 巳初二刻

坤時 未正三刻至 申初二刻

艮時 寅正三刻至 卯初二刻

九月剝晶

子丑寅卯辰巳午未申酉戌亥  
癸艮甲乙庚丙丁坤庚辛剝壬

寒露後十二王會

伏

會飛

日外到乙皇

辰壬

未癸

戌甲

丑乙

霜降後三 天

寅丙

巳巳

未巳

戌庚

丑辛

日太在卯皇

寅戊

巳癸

未申

戌亥

丑辛

紫

寅壬

巳乙

未申

戌辛

丑辛

微

寅甲

未庚

戌癸

寒露後太陽尚在辰中天置為天月將以授時曆

某日時刻躔壽星之次宜用

艮時 丑正三刻至 寅初二刻

巽時 辰正三刻至 巳初二刻

坤時 未正三刻至 申初二刻

乾時 戌正三刻至 亥初二刻



霜降後某日太陽到乙中太衝為天月將以授時

曆某日時刻躔大火之次宜用

癸時子正三刻至  
丑初二刻

乙時卯正三刻至  
辰初二刻

丁時午正三刻至  
未初二刻

辛時酉正三刻至  
戌正二刻

十月坤晶

子丑寅卯辰巳午未申酉戌亥  
癸艮甲乙巽丙丁坤庚辛乾壬

立冬後土王

伏 會 飛 會

日外到甲皇

丁卯 甲午 乙酉 丙子

小雪後土天

丁丑 庚辰 辛未 壬戌

日半在寅皇

巳卯 庚辰 乙未 丙戌

紫

癸丑 甲辰 丁未 戊戌

微

丙辰 巳未

立冬後太陽尚在卯中太衝為天月將以授時曆

某日時刻躔大火之次宜用

癸時子正三刻至  
丑初二刻

乙時卯正三刻至  
辰初二刻

丁時午正三刻至  
未初二刻

辛時酉正三刻至  
戌初二刻

小雪後某日太陽到甲中功曹為天月將以授時

曆某日時刻躔析木之次宜用

甲時寅正三刻至  
卯初二刻

丙時巳正三刻至  
午初二刻

庚時申正三刻至  
酉初二刻

壬時亥正三刻至  
子初二刻

十一月復晶

子丑寅卯辰巳午未申酉戌亥  
癸艮甲乙巽丙丁坤庚辛乾壬

又

六八



大雪後九王

伏

會飛會

日太到艮皇

丙寅

癸

甲申

乙亥

冬至後八天

丙子

壬寅

庚巳

乙申

辛亥

日外在丑皇

戊子

丁寅

庚巳

乙申

辛亥

紫

壬子

甲寅

癸巳

丙申

辛酉

微

乙卯

卯

乙

丙午

辛酉

大雪後太陽尚在寅中功曹為天月將以授時曆

某日時刻躔析木之次宜用

甲時

寅正三刻至卯初二刻

丙時

巳正三刻至午初二刻

庚時

申正三刻至酉初二刻

壬時

亥正三刻至子初二刻

冬至後某日太陽到艮中大吉為天月將以授時

某日時刻躔星紀之次宜用

艮時

丑正三刻至寅初二刻

巽時

辰正三刻至巳初二刻

坤時

未正三刻至申初二刻

乾時

戌正三刻至亥初二刻

十二月臨晶

子丑寅卯辰巳午未申酉戌亥  
癸艮甲乙巽丙丁坤庚辛乾壬

小寒後六王

伏

會飛會

日太到癸皇

乙丑

壬辰

癸未

甲戌

大寒後五天

辛丑

丙巳

甲未

庚戌

日少在子皇

壬寅

乙巳

庚申

丙戌

紫

壬寅

乙巳

庚申



微 亥 癸 寅 甲

小寒後太陽尚在丑中大吉為天月將以授時曆某日時刻躔星紀之次宜用

艮時 丑正三刻至寅初二刻 巽時 辰正三刻至巳初二刻

坤時 未正三刻至申初二刻 乾時 戌正三刻至亥初二刻

大寒後某日太陽到癸中神后為天月將以授時曆某日時刻躔玄枵之次宜用

癸時 子正三刻至丑初二刻 乙時 卯正三刻至辰初二刻

丁時 午正三刻至未初二刻 辛時 酉正三刻至戌初二刻

天度五星 此係黃氏家傳秘文

子丑土寅亥木卯戌火辰酉金巳申水午日未月以十二宮所屬五行定十二方位山向方隅俱以此五行為主即金水木火土日月七政五星是也法以年干取祿取貴人以年支取馬如甲年祿在寅木星是祿元甲戌庚牛羊土星與月是貴人便看官曆上木星土星太陰星某月某日到某度甲子年申子辰馬居寅此木星又是馬元木星到度即是祿馬到度此度乃坐向分金度是也祿馬貴人同到坐山謂之守垣同到向首謂之朝元同到方隅謂之照方到山利於葬埋到向利於



豎造到方隅利於修方此祿馬貴人不能同到但  
得一位到便可用事祿到主發橫財馬到主發科  
甲陞遷庶人用之亦驟發名貴人到主生貴子得  
貴人提攜若得三者同到其發福不可言矣更得  
太陽同到發福極速若得祿馬太陽前後拱夾分  
金度更妙祿馬太陽同到坐度尤為萬分有力拱  
夾坐度謂之中氣但要前後度數相等如太陽在  
分金前十度祿馬在分金後十度居中坐度謂之  
中氣所聚此日用事最有力也他倣此  
假如子山午向到子為守垣到午為朝元如到別

宮謂之照方坐庚子庚午分金如祿馬貴人到庚  
子庚午分金為到度即不到度或到度日子不好  
上前三度或在後五度俱可用如太遠則無力矣  
書云搶前有力後趕無功正此謂也

假如子山午向庚子庚午分金遇丙寅年丙祿在  
巳巳宮屬水水星為祿寅年馬在申申宮亦屬水  
水星又為馬此丙寅年水星是祿馬便看官曆上  
水星某月某日到庚子分金某月某日到庚午分  
金或水星與太陽同到或太陽在前水星在後或  
水在前太陽在後拱夾分金度金木星乃丙年之



貴人或金星同水星到或木星同水星到是為祿  
馬貴同到矣餘以例推

日家黃黑二道明黑星例  
月毛三元罕幸空

青龍黃道天雷黑星  
道子寅辰午申戌

明堂黃道執儲明星  
遠丑卯巳未酉亥

天刑黑道蚩尤黑星  
幾寅辰午申戌子

朱雀黑道飛流黑星  
時卯巳未酉亥丑

金匱黃道天寶明星  
通辰午申戌子寅

天德黃道天對明星  
達巳未酉亥丑卯

白虎黑道天棒黑星  
路午申戌子寅辰

玉堂黃道天玉明星  
遙未酉亥丑卯巳

天牢黑道天岳明星  
何申戌子寅辰午

玄武黑道陰私黑星  
日酉亥丑卯巳未

司命黃道天府明星  
還戌子寅辰午申

勾陳黑道士勃黑星  
鄉亥丑卯巳未酉

時家例  
日子丑寅卯辰巳午未申酉戌亥

通子寅辰午申戌子寅辰午申戌

達丑卯巳未酉亥丑卯巳未酉亥

路寅辰午申戌子寅辰午申戌子

遙卯巳未酉亥丑卯巳未酉亥丑



何辰午申戌子寅辰午申戌子寅  
 日巳未酉亥丑卯巳未酉亥丑卯  
 還午申戌子寅辰午申戌子寅辰  
 鄉未酉亥丑卯巳未酉亥丑卯巳  
 道申戌子寅辰午申戌子寅辰午  
 遠酉亥丑卯巳未酉亥丑卯巳未  
 幾戌子寅辰午申戌子寅辰午申  
 時亥丑卯巳未酉亥丑卯巳未酉

○六宜用四利三元壓殺帝星立成於後

子年 太陽丑太陰卯龍德未福德酉

丑年 太陽寅太陰辰龍德申福德戌

寅年 太陽卯太陰巳龍德酉福德亥

卯年 太陽辰太陰午龍德戌福德子

辰年 太陽巳太陰未龍德亥福德丑

巳年 太陽午太陰申龍德子福德寅

午年 太陽未太陰酉龍德丑福德卯

未年 太陽申太陰戌龍德寅福德辰

申年 太陽酉太陰亥龍德卯福德巳

酉年 太陽戌太陰子龍德辰福德午

戌年 太陽亥太陰丑龍德巳福德未



亥年 太陽子太陰寅龍德午福德申

右四位壓殺帝星逐年於此四位修造葬埋旬

然獲福不忌一切凶星屢驗

○七宜用金符經

金符經立成

取煞貢直星人專三吉為用餘各忌

巽 中 乾 兌 艮 離 坎 坤 震

妖星或星禾刀殺貢直星卜木角巳人專立早

齊星火星利星顯星曲星朴星解星傳星章星

玄武朱雀白虎青龍金匱天刑天牢玉堂勾陳

日甲子乙丑丙寅丁卯戊辰巳巳庚午辛未壬申

金 癸酉甲戌乙亥丙子丁丑戊寅巳卯庚辰辛巳

符 壬午癸未甲申乙酉丙戌丁亥戊子巳丑庚寅

經 辛卯壬辰癸巳甲午乙未丙申丁酉戊戌巳亥

定 庚子辛丑壬寅癸卯甲辰乙巳丙午丁未戊申

局 巳酉庚戌辛亥壬子癸丑甲寅乙卯丙辰丁巳

戊午巳未庚申辛酉壬戌癸亥

寅申 齊星火星利星煞貢直星朴星解星人專章星

子午 火星利星煞貢直星朴星解星人專章星齊星

辰戌 利星煞貢直星朴星解星人專章星齊星火星

○八宜用天星 天星年家定局



上元中元下元

龍首金鸞六喜甲子癸酉壬午辛卯庚子巳酉戊午  
 祿厨地劫天殺乙丑甲戌癸未壬辰辛丑庚戌巳未  
 貪痴絕體裸形丙寅乙亥甲申癸巳壬寅辛亥庚申  
 天梁夫廩夫巨丁卯丙子乙酉甲午癸卯壬子辛酉  
 恒廣白虎游魂戊辰丁丑丙戌乙未甲辰癸丑壬戌  
 無依黑符殘敗巳巳戊寅丁亥丙申乙巳甲寅癸亥  
 王堂天將悖逆庚午巳卯戊子丁酉丙午乙卯  
 天相王池天鬼辛未庚辰巳丑戊戌丁未丙辰  
 太微沉晦伏殃壬申辛巳庚寅巳亥戊申丁巳

天星月家定局

年子午丑未寅申卯酉辰戌巳亥  
巳上年如子午  
二字相連橫看  
 龍首天廩失偶天鬼天將天獄 正月 十月  
 祿厨絕體流血悖逆黑符王女 二月 十月  
 貪痴地劫天冠殘敗白虎巧計 三月 十月  
 夫梁金鸞威猛游魂天廩失偶 四月  
 恒廣沈晦滲漏天巨絕體流血 五月  
 無依王墀王庖裸形地劫天冠 六月  
 王堂天將天獄天殺金鸞威猛 七月  
 天相黑符王女六喜沈晦滲漏 八月



太微白虎巧計伏殃王墀王庖 九月

天星日家定局 直推星 橫看日

立春王堂天相太微龍首祿厨貪痴天梁恒廣無依  
 春分伏殃天鬼悖逆殘敗游魂天巨裸形天殺六喜  
 立夏白虎天廩絕體地刳金鸞沈晦王墀天將黑符  
 夏至王女巧計失偶流血天寇威猛滲漏王庖天獄  
 立秋恒廣無依王堂天相太微龍首祿厨貪痴天梁  
 秋分天殺裸形天巨游魂殘敗悖逆天鬼伏殃六喜  
 立冬失偶巧計王女天獄王庖滲漏威猛天寇流血  
 冬至六喜伏殃天鬼悖逆殘敗游魂天巨裸形天殺

甲子乙丑丙寅丁卯戊辰巳巳庚午辛未壬申  
 癸酉甲戌乙亥丙子丁丑戊寅巳卯庚辰辛巳  
 壬午癸未甲申乙酉丙戌丁亥戊子巳丑庚寅  
 辛卯壬辰癸巳甲午乙未丙申丁酉戊戌巳亥  
 庚子辛丑壬寅癸卯甲辰乙巳丙午丁未戊申  
 巳酉庚戌辛亥壬子癸丑甲寅乙卯丙辰丁巳  
 戊午巳未庚申辛酉壬戌癸亥

天星時家定局

日子午丑未寅申卯酉辰戌巳亥 巳上日如子午  
二字相連橫看  
 悖逆失偶白虎悖逆失偶白虎 子時 酉時



天鬼巧計黑符殘敗流血天廩 丑時 戌時

伏殃王女天將游魂天冠絕體 寅時 亥時

六喜天獄王墀天巨威猛地劫 卯時

天殺王庖沈晦裸形滲漏金鸞 辰時

裸形滲漏金鸞天殺王庖沈晦 巳時

天巨威猛地劫六喜天獄王墀 午時

游魂天冠絕體伏殃王女天將 未時

殘敗流血天廩天鬼巧計黑符 申時

巳上天星係家藏秘文世無刻本用者得三月

日時皆合吉星為上上縱年月不合必得日時

合之立見福應如日時不合吉星犯了凶星立

見禍應

○附十二建除年月例

如子辰申年申上起長生 丑酉巳年巳上起長生

午戌寅年寅上起長生 卯未亥年亥上起長生

長生 沐浴 冠帶 臨官 帝旺 衰 病

死 墓 絕 胎 養

其法以長生為招財沐浴為天福冠帶為天祿用之  
發福而吉臨官為冤殺帝旺為天刑衰為天禍用  
之有禍而凶病為六合死為進珠墓為青龍用之



有吉而無凶絕為天敗劫殺胎為報殺災殺養為  
 重喪的殺用之多凶而少吉其理與通天竅相符  
 總之年月日時皆要過竅者則取而用之不過竅  
 者則不可用今人取臨官帝旺為用者非也

纂定陽宅陰墳逐月吉日立成

定磔 豎造 入宅 斬草 安葬

正月	癸乙	丁辛	丙寅	乙亥	甲申	庚午	甲申	癸酉	乙酉
	丁卯	癸丑	乙酉	甲申	乙亥	甲申	庚午	辛酉	乙酉
	戊辰	乙酉	甲申	乙亥	甲申	庚午	甲申	辛酉	乙酉
	癸丑	乙酉	甲申	乙亥	甲申	庚午	甲申	辛酉	乙酉
二月	壬甲	丙寅	乙亥	甲申	庚午	甲申	壬寅	乙酉	庚申
	丙寅	乙亥	甲申	庚午	甲申	壬寅	乙酉	庚申	庚申
	乙亥	甲申	庚午	甲申	壬寅	乙酉	庚申	庚申	庚申
	乙未	甲申	庚午	甲申	壬寅	乙酉	庚申	庚申	庚申

三月	乾艮	坤巽	辛癸	乙丁	庚壬	甲丙	坤乾	艮巽	丁辛	癸乙
	甲申	己巳	丙寅	甲子	甲申	壬寅	甲申	丙寅	壬寅	乙酉
	甲申	壬子	壬寅	甲子	甲申	壬寅	甲申	丙寅	壬寅	乙酉
	甲申	壬子	壬寅	甲子	甲申	壬寅	甲申	丙寅	壬寅	乙酉
四月	辛癸	乙丁	庚壬	甲丙	坤乾	艮巽	丁辛	癸乙	丙寅	甲子
	癸丑	辛未	丁丑	戊寅	甲辰	乙酉	甲申	丙寅	壬寅	乙酉
	癸丑	辛未	丁丑	戊寅	甲辰	乙酉	甲申	丙寅	壬寅	乙酉
	癸丑	辛未	丁丑	戊寅	甲辰	乙酉	甲申	丙寅	壬寅	乙酉
五月	庚壬	甲丙	坤乾	艮巽	丁辛	癸乙	丙寅	甲子	壬寅	乙酉
	丙寅	甲申	甲申	丙寅	壬寅	乙酉	甲申	丙寅	壬寅	乙酉
	丙寅	甲申	甲申	丙寅	壬寅	乙酉	甲申	丙寅	壬寅	乙酉
	丙寅	甲申	甲申	丙寅	壬寅	乙酉	甲申	丙寅	壬寅	乙酉
六月	坤乾	艮巽	丁辛	癸乙	丙寅	甲子	壬寅	乙酉	庚申	甲申
	丙寅	甲申	甲申	丙寅	壬寅	乙酉	甲申	丙寅	壬寅	乙酉
	丙寅	甲申	甲申	丙寅	壬寅	乙酉	甲申	丙寅	壬寅	乙酉
	丙寅	甲申	甲申	丙寅	壬寅	乙酉	甲申	丙寅	壬寅	乙酉
七月	丁辛	癸乙	丙寅	甲子	壬寅	乙酉	甲申	丙寅	壬寅	乙酉
	丙寅	甲申	甲申	丙寅	壬寅	乙酉	甲申	丙寅	壬寅	乙酉
	丙寅	甲申	甲申	丙寅	壬寅	乙酉	甲申	丙寅	壬寅	乙酉
	丙寅	甲申	甲申	丙寅	壬寅	乙酉	甲申	丙寅	壬寅	乙酉

取擇必與

卷一

十一



八月 丙庚 乙亥 乙亥 甲申 壬寅

九月 巽坤 甲申 甲申 丙寅 壬寅

十月 乙丁 戊辰 辛未 辛未 丁卯 乙酉 丙辰 辛酉

十一月 甲丙 乙卯 甲申 甲申 丙午 甲申 壬寅 庚申

十二月 艮巽 丙寅 巳巳 丙寅 甲丙寅 甲申 壬寅 丙申 壬寅 庚申 坤乾 甲申 甲寅 甲寅 甲寅 壬寅 庚申

右吉日會同烏兔太陽用事能壓百殺

○八山消滅

震庚滅坤乙 兌丁滅震庚 乾甲滅兌丁

巽辛消乾甲 艮丙消巽辛 坤乙消艮丙

如震山納庚忌用丁日甲卯乙屬震甲山忌辛未辛

丑兼寅無消兼卯忌丁滅卯山忌丁酉丁卯兼甲

忌辛消兼乙忌庚滅乙山忌庚午庚子兼卯忌丁

消兼辰無滅

兌山納丁忌用甲日庚酉辛為兌庚山忌丁酉丁卯

兼申無消兼酉忌甲辛滅酉山忌甲戌甲辰兼庚



忌丁消兼辛忌丙滅辛山忌丙午丙子兼酉忌甲  
消兼戌無滅

乾山納甲忌用辛日戌乾亥為乾戌山兼辛忌丙消  
兼乾忌辛滅乾山忌辛丑辛未兼戌無消兼亥忌

丁滅亥山忌丁酉丁卯兼乾忌辛消兼壬無滅

坤山納乙忌用庚日未坤申為坤未山忌丁酉丁卯

兼丁忌甲消兼坤忌甲滅坤山忌庚子庚午兼未

忌丁消兼申無滅申山兼坤忌庚消兼庚忌丁滅

坎離辰戌巳亥寅申丑未十山無消滅

士兼亥忌丁消 癸兼丑忌甲滅 丑山忌甲辰甲

戌兼艮忌乙滅 艮山忌乙酉乙卯兼丑忌申消

寅山兼艮忌乙消兼甲忌辛滅 辰山兼乙忌庚

消兼巽忌丙滅 巽山忌丙子丙午兼巳忌甲滅

巳山忌甲辰甲戌兼巽忌丙消兼丙忌乙滅 丙

山兼巳忌甲消 午山兼丙忌乙消兼丁忌甲滅

丁山忌甲辰甲戌兼未忌丁滅

大凡造葬先定坐山陽生於子自子至巳為陽 用

陰月日以生之 陰生於午自午至亥為陰 用

陽月日以生之 此係消滅損益生補之法家藏

秘典世無傳者出羅經分金錄造葬最忌犯消滅



及消滅方上放水用者半字不可犯如犯消者窮  
犯滅者絕屢驗過宜慎之

○附秘傳作用法

男立宅以向爲主祿馬貴人太陽諸吉宜到向次宜  
照向又以本命納音取長生臨官旺墓年月日時  
謂之有氣經云有氣帶殺祥而吉無氣帶殺便爲  
殃

假如火命人用寅午戌巳年月日時是也

男命安墳以坐爲主祿馬二貴太陽諸吉宜到坐亦  
以亡命納音取長生官旺墓年月日時謂之有氣  
假如孝主祿馬二貴太陽諸吉亦取到坐其年月日  
時又取休囚不欲旺也以本命納音取長生對宮  
起用如火納音以對宮申爲用申子辰亥年月日  
時爲休囚反吉也

女立宅以坐爲主安墳以向爲主其祿馬二貴太陽  
并取生旺俱同

假如丁巳生人作辛丑向或方卽以辛干遁本命丁  
干入酉係丁酉火丙丁猪雞位爲貴人又火生丁  
巳土又以本命丁干遁至未係丁未水尅丁酉火  
爲財此是造葬修方之秘也



如辛丑生人作辛丑山同前則吉

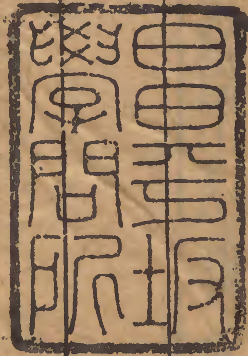
其法如甲子金生人用乙丑坐向方道年月日時謂之無氣入有氣爲吉也如乙丑金命人用甲子坐向方道年月日時則是有氣入無氣爲不吉也乃金灰於子主損宅長

又用行年太歲天干遁到本命地支干看納音生尅卽是地傷

假如庚寅年戊寅月庚午日戊寅時丙申生人作艮山坤向卽寅山申向乃是庚寅年山向不合丙生人忌庚爲天干帶殺乙庚丙巳癸人又以行年太歲遁到申乃是甲申水尅丙申火又火向未申絕犯囚關鬼殺穿冲坐向及本命以此爲例



評撰秘典三卷上



八三



