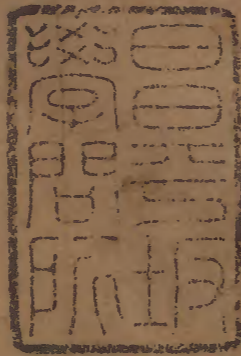


支那
撰述

宗鏡錄

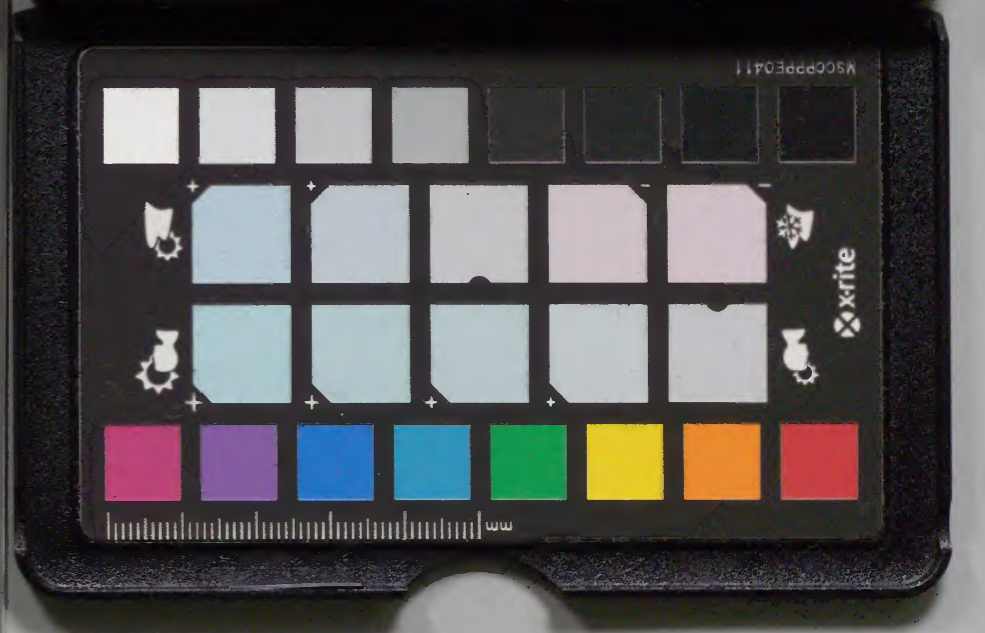
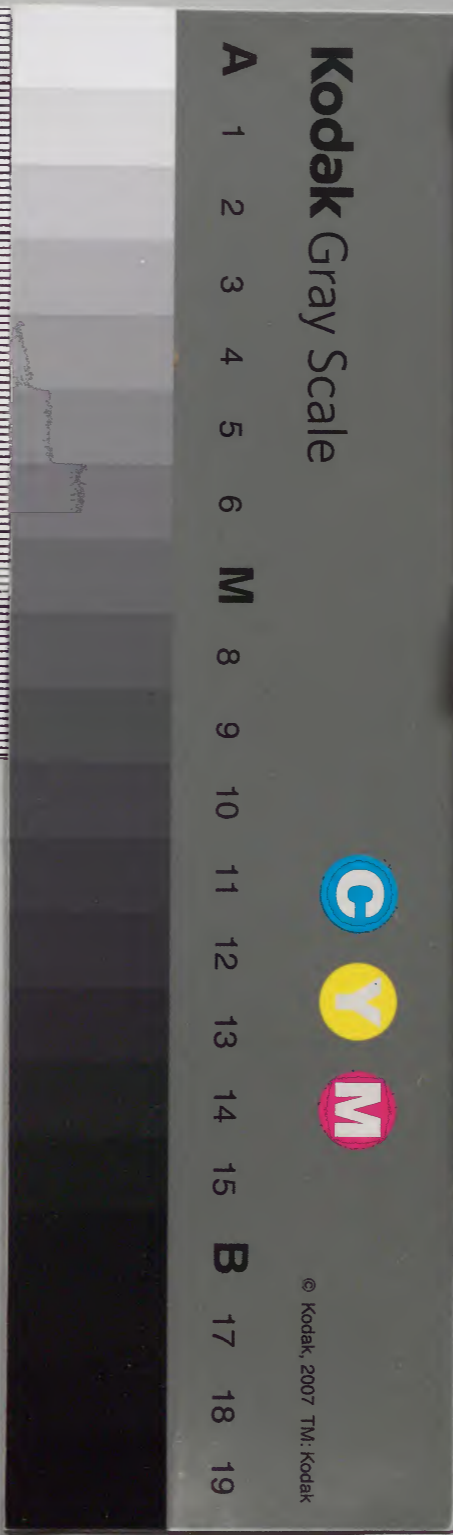
卷八十五

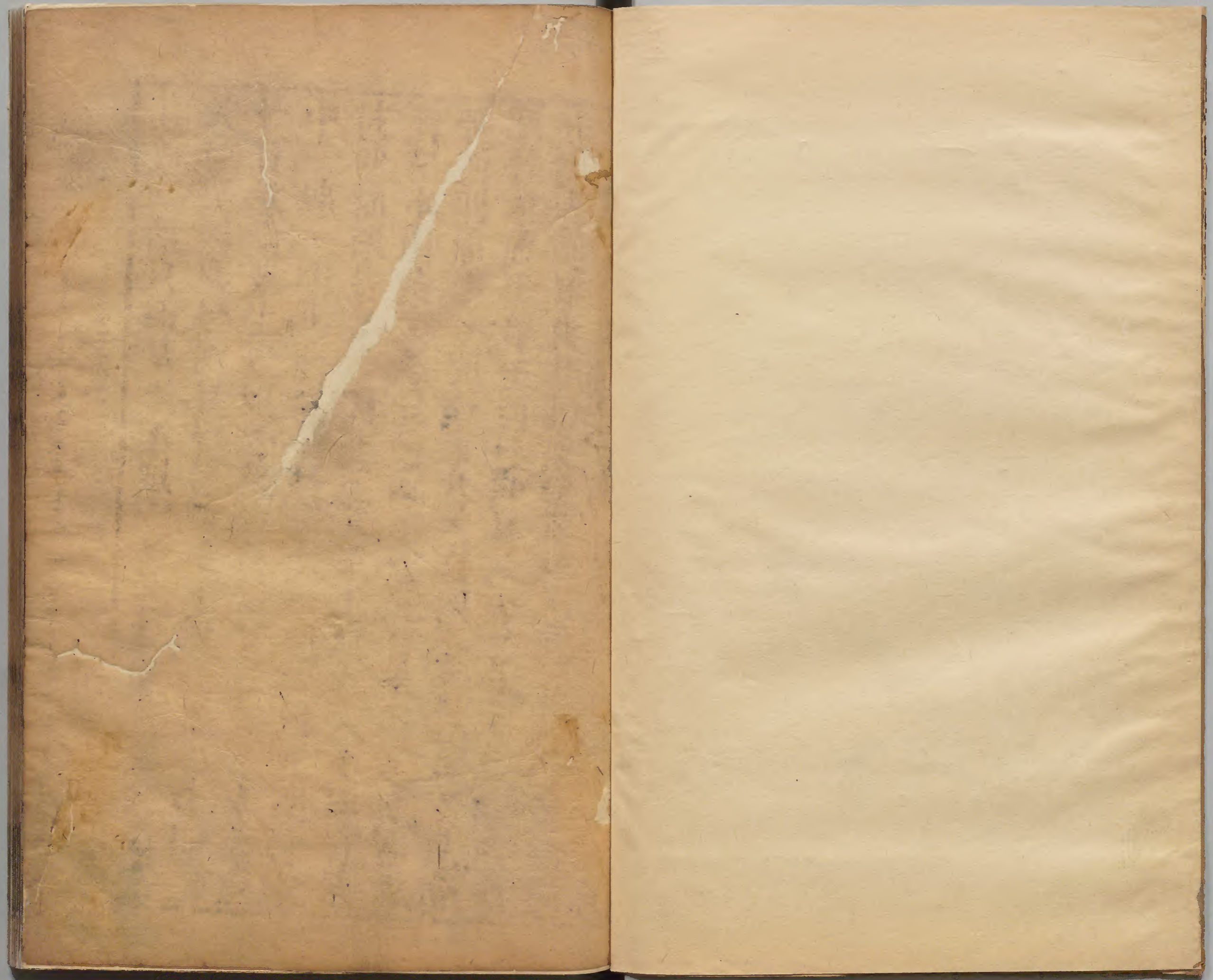


| | | | |
|------|---|---|---|
| 漢書門類 | | | |
| 三 | 三 | 二 | 七 |
| 九 | 五 | 函 | 號 |
| 二 | 〇 | 架 | 冊 |

| | | | |
|------|---|---|---|
| 內閣文庫 | | | |
| 三 | 三 | 二 | 七 |
| 〇 | 〇 | 架 | 冊 |
| 函 | 號 | 冊 | 架 |

| | | | |
|------|-----------|------|--|
| 內閣文庫 | | | |
| 番號 | 漢 | 3327 | |
| 冊數 | 20 (17) | | |
| 函號 | 310 | 55 | |





宗鏡錄卷第八十一

宋慧日永明寺主智覺禪師延壽集

後漢文庫

夫真如一心平等法界衆生不了妄受沉淪今悟此
宗欲入圓覺位於六度萬行莊嚴門中以何法助道
保任速得成就答若論莊嚴無非福智二業於六波
羅蜜中前五為福德業後般若是智慧業前五福德
業中唯禪定一門最為樞要前已廣明今更再述此
宗鏡所集禪定一門唯約宗說於諸定中而稱第一
名王三昧總攝諸門囊括行原冠戴智海亦名無心
定與道相應故亦名不思議定情智絕待故亦名真

撰述
三金剛
如三昧萬行根本故亦名一行三昧一念法界故亦
名金剛三昧常不傾動故亦名法性三昧恒無變異
故諸佛智光明海無量觀行皆從此生若不體此理
非佛智故以此佛智證斯本理理則不待照而自了
智則必資理而成照若本覺性智性自了故以平等
性智了本性故故知理無興廢寂照靈知弘之在人
覺有前後人有照分功由理發失理則失照要見此
理方成佛耳此理卽是一心總該萬有頓悟頓修更
無漸次爲未了不入者於一心法分出多門義演恒
沙乃至無盡故法華經偈云少智樂小法不自信作

佛是故以方便分別說諸果是以信心是佛罕遇其
機乃諸佛出世之本懷祖師西來之正意自古先德
一聞卽心是佛之言疑根頓盡或欲燈傳後嗣便坐
道場或樂灰息遊心住深闌若其或障濃信薄唯思
向外馳求隨他意似鸚鵡之徒借彼眼如水母之屬
纔生不信便起謗心今則廣引徧搜探微撮要所冀
證成後學決定無疑頓悟自心成佛妙軌若論法利
功德無邊虛空可量斯旨難盡所以台教云若人欲
得一切佛法相好威儀說法音聲十方無畏者當行
此一行三昧勤行不懈則能得入如摩尼珠隨磨隨

撰述
光證不思議功德一行三昧者繫緣法界一念法界
信一切法皆是佛法無前無後無復際畔住佛所住
如諸佛住安處寂滅法界秘密藏中則理無不圓事
無不足故稱秘密亦號總持究竟指歸自他俱利云
何俱利以平等故云何平等以無相故如入佛境界
經偈云入諸無相定見諸法寂靜常入平等故敬禮
無所觀又一切諸法有事有理具體具用不可偏執
乖此圓乘以自性定爲理用引發定爲事因事顯理
理則昭然因理成事事方圓足以性實之理相虛之
事體用交徹隱顯同時無礙雙行能契宗鏡若唯修

事定但集世禪雖曰修行猶生惡覺以不制意地未
斷其原長劫練磨返沉苦道所以大涅槃經云一切
凡夫雖護身心猶故生於三種惡覺三惡覺者欲覺
恚覺害覺以貪欲故卽生瞋恚因瞋恚故便行損害
夫修行趣道本爲出五欲之泥翻求利養名聞如踐
蛇虺之地凡修禪定護念之人尚被外緣覺觀破壞
何況縱情放逸之人故知日夜常爲煩惱欲火焚燒
覺觀怨賊侵害是以鬱頭藍弗以世俗智伏下地惑
獲非想定具五神通時君敬重就宮供養鬱頭藍弗
每來與去皆乘神通赴宮供養王因出巡命其愛女

依前舊儀供養藍弗王女珍敬接足作禮鬱頭藍弗
觸女身手因茲起貪便生欲覺遂失神通飯食已訖
矯施異計語王女言我頃來去皆乘神通國人思敬
莫由見我我今食竟意欲步歸令國內人咸得見我
王女謂實送出閣門步遊歸山既失神通情懷悵快
端坐林藪潔志安禪林間鳥鳴喧噪鬧亂久不得定
移就池邊安布求禪池中魚遊驚聒禪思又不得定
因茲起瞋便生恚覺遂發惡願願我來生作著翅水
獺身上樹害鳥入水食魚報魚鳥怨誓不相放因茲
便起害覺現前復移異處專志習禪久方得定依前

證得非想三昧命終之後生非想天順生受業八萬
大劫受異熟果八萬劫滿順後受業酬前惡願生于
欲界作水獺身亦云飛狸身若到所在水陸空行一
切物命悉皆喫盡故經云雖斷煩惱生非想處猶故
還墮三惡道中卽其義也故須先入宗鏡達一心萬
行根本然後福智莊嚴則不枉功程永無退轉得其
旨則大智圓明得其事則大用成就如師子奮迅成
熟法界衆生猶象王迴旋啓發十方合識故華嚴論
云師子奮迅三昧者於十方世界普同一切衆生想
念作用而成熟之大用而無作是奮迅義夫入宗鏡

萬事周圓鏡外更無一法可得如遺教經云是故汝等當好制心制之一處無事不辦若不制心無有是處一念纔起生死如煙駕五陰六入之舟航結十二種類之窟宅如從一妄念中結成十二類根塵相對發識造業因色有情見時生想於此情想二法各生四相從情上生一有色二無色三非有色四非無色從想上生一有想二無想三非有想四非無想胎因情有卵為想生情想合為濕生情想離為化現情上無色則是空散消沉想上無想則為土木株杌此二雖屬無情然皆從識變若一念不生則諸類皆絕所

以信心銘云心若不異萬法一如眼若不睡諸夢自除又經云譬如動目能搖湛水以眼勞觀水見水有動眼若不瞬池水則不搖妄見若除亦無草木成壤之相若舉眼見色由有色陰舉身受苦樂由有受陰舉心即亂由有想陰舉眼見生滅由有行陰精明湛不搖處即識陰又若以徧身針刺俱知不帶分別則是識陰若次第分別則餘識陰故知一念纔起五陰俱生微識未亡六塵不滅若唯識之義燈常照妄何由生一心之智鏡恒明旨終不昧問四弘十度皆可發行云何須依一心具足菩提之道答若不依一心

求大乘之人疑情不斷古德云求大乘者所疑有二
夫大乘法體爲一爲多如其是一卽無異法無異法
故無諸衆生菩薩爲誰發弘誓願若是多法卽非一
體非一體故物我各別如何得起同體大悲由是疑
惑不能發心今爲遣此二疑立一心法開真如生滅
體用二種門立一心法者遣彼初疑明大乘法唯有
一心一心之外更無別法但有無明迷自一心起諸
波浪流轉六道雖起六道之浪不出一心之海良由
一心動作六道故得發弘誓之願六道不出一心故
能起同體大悲如是依於一心能遣二疑得發大心

具足佛道華嚴演義記一釋如來法身觀者先觀發
起普賢菩薩微妙行願復應以三密加持身心則能
入文殊師利大智慧海然修行最初於空閑處攝念
安心閉目端身結跏趺坐運心普緣無邊刹海諦觀
三世一切如來徧於一一佛菩薩前愍懃恭敬禮拜
旋遶又以種種供具雲海奉獻如是等一切聖衆廣
大供養已復應觀自心心本不生自性成就光明徧
照猶如虛空復應深起悲念哀愍衆生不悟自心輪
迴諸趣我當普化拔濟令其開悟盡無有餘復應觀
察自心諸衆生心及諸佛心本無有異平等一相成

大菩提瑩徹清淨廓然周徧圓明皎潔成大月輪量
等虛空無有邊際是以垢淨世界大小法門乃至六
度萬行皆從凡聖心現故經云菩薩摩訶薩以離垢
心現見無爲真如法界以自在心現生三界爲教化
彼諸衆生故又經云依自虛妄染心衆生染依自性
清淨心衆生淨諸法無行經云雖讚發菩提心而知
心性卽是菩提雖讚大乘經而知一切諸法皆是大
相雖說菩薩道而不分別阿羅漢辟支佛諸佛雖讚
布施而通達布施平等相雖讚持戒而了知諸法同
是戒性雖讚忍辱而知諸法無生無滅無盡相雖讚

精進而知諸法不發不行相雖種種讚歎禪定而知
一切法常定相雖種種讚於智慧而了智慧之實性
雖說貪欲之過而不見法有可貪者雖說瞋恚之過
而不見法有可瞋者雖說愚癡之過而知諸法無癡
無礙雖示衆生墮三惡道怖畏之苦而不得地獄餓
鬼畜生之相如是諸菩薩雖隨衆生所能信解以方
便力而爲說而自信解一相之法故知心外無法於
第一義而不動爲未信者以方便力雖說種種道其
實爲一乘所以般若說一切法皆摩訶衍靡不運載
思益明解諸法是菩薩徧行華嚴入法界不動祇園

淨名一念知一切法是道場故知一法周備無事不該可謂圓滿菩提成就佛道乃至坐禪見境諸魔事起但了一心境界自滅可謂降魔妙術治惑靈方匪用心神安然入道起信論云修行止者住寂靜處結跏趺坐端身正意不依氣息不依形色不依虛空不依地水火風乃至不依見聞覺知一切分別想念皆除亦遣除想以一切法不生不滅皆無相故前心依境已捨於境後念依心復捨於心以心馳外境攝住內心後復起心不取心相以離真如不可得故乃至魔事現前念彼一切皆是思惟剎那卽滅遠離諸相

入真如三昧心相既離真相亦盡摩訶衍論釋云若真若偽唯自妄心現量境界無有其實無所著故又若真若偽皆一真如皆一法身無有別異不斷除故是以但了一心不忘正念一切境界自然消滅可謂應念斷除豈勞功行此乃西來的旨諸佛正宗圓信圓修不同權漸直下得力如師子就人一槌便成猶王之寶器可謂等賜高廣大車悉與如來平等滅度豈同貧所樂法下劣之乘者哉若有人不信此宗鏡正義反墮邪思徇假執權而迷真實如金易鑄石鳳換山鷄如此愚盲過在無眼如昔人乘馬腰著金帶

見乘驢者著驢條帶即便問之市中何物貴彼即答云驢條甚貴其人即易之或為色聲而棄正法其猶如是正問既一心圓滿覺道云何又發菩提等諸心若有能發則有所證能所既成唯一之義即墮答夫言發者即無所發終不離心有菩提離菩提有心大寶積經云菩提中心不可得心中菩提亦不可得離菩提心不可得離心菩提亦不可得乃至若言見有菩提而取證者當知此輩即是增上慢人若能如是信解乃為真發菩提之者般若經云若菩薩知心性即是菩提而能發起大菩提心是名菩薩又無所發

菩薩云知一切法皆無所發而發菩提心然於所證真如如外無智能發妙智智外無如雙照雙遮不存不泯不二而二理智似分二而不二能所俱寂則是一心菩提萬行之本既能通達法爾利他運同體之大悲豈存能所以無得之方便誰立自他止觀云發真正菩提心者既深識不思議境知一苦一切苦自悲昔苦起惑耽湏麤弊色聲縱身口意作不善業輪環惡趣嬰諸熱惱身苦心苦而自毀傷而今還以愛繭自纏癡燈所害百千萬劫一何痛哉設使欲捨三塗欣五戒十善相心修福如市易博換翻更益罪似

魚入筭口蛾赴燈中狂計邪黠逾迷逾遠渴更飲鹹
龍鬚縛身入水轉痛牛皮繫體向日彌堅盲入棘林
溺墮洄復把刃抱炬痛那可言虎尾蛇頭悚焉悼慄
自惟若此悲他亦然假令隘路叛出怨國備歷辛苦
絕而復甦往至貧里傭賃一日止宿草庵不肯前進
樂爲鄙事不信不識可悲可怪思惟彼我哽痛自他
卽起大悲興兩誓願衆生無邊誓願度煩惱無邊誓
願斷雖知衆生如虛空誓度如虛空之衆生雖知煩
惱無所有誓斷無所有之煩惱雖知衆生數甚多而
度多多之衆生雖知煩惱無邊底而斷無底之煩惱

雖知衆生如如佛如而度如佛如之衆生雖知煩惱
如實相而斷如實相之煩惱何者若但拔苦因拔苦
果此誓雜毒故須觀空若偏觀空則不見衆生可度
是名著空者諸佛所不化若偏見衆生可度卽墮愛
見大悲非解脫道今則非毒非偽故名爲真非空邊
非有邊故名爲正如鳥飛空終不住空雖不住空跡
不可尋雖空而度雖度而空是故誓與虛空共闢故
名真正發菩提心卽此意也又識不思議心一樂心
一切樂心我及衆生昔雖求樂不知樂因如執瓦礫
謂如意珠妄指螢光呼爲日月今方始解故起大慈

與兩誓願謂法門無量誓願知佛道無上誓願成雖
知法門永寂如空誓願修行永寂如空雖知菩提無
所有無所有中吾故求之雖知法門如空無所有誓
畫續莊嚴虛空雖知佛道非成所成如虛空中種樹
使得華得果雖知法門及佛果非修非不修而修非
證非得以無所證得而證而得是名非偽非毒名爲
真非空非見愛名爲正如此慈悲誓願與不可思議
境智非前非後同時俱起慈悲卽智慧智慧卽慈悲
無緣無念普覆一切任運拔苦自然與樂不同毒害
不同但空不同愛見是名真正發菩提心義問華嚴

經頌云禪定持心常一緣智慧了境同三昧云何悟
入一心能令根境悉成三昧答內外一切境界皆從
真如一心而起真心不動故稱爲三昧王以統御一
切萬法萬行故得稱爲王無有一法不從一心真如
三昧起此是一切三昧根本了此根本則從本所現
念念塵塵盡成三昧以本末無異故寶積經偈云如
鑽木出火要假衆緣力若緣不和合火終不得生是
不悅意聲畢竟無所有知聲性空故瞋亦不復生瞋
不在於聲亦不身中住因緣和合起離緣終不生如
因乳等緣和合生酥酪瞋自性無起因於麤惡事愚

者不能了熱惱自燒然應當如是知究竟無所有瞋
 性本寂靜但有於假名瞋恚即實際以依真如起了
 知如法界是名瞋三昧又偈云是大夜叉身從於自
 心起是中無有實妄生於恐怖亦無有怖心而生於
 怖畏觀法非實故無相無所得空無寂靜處現此夜
 叉身如是知虛妄是夜叉三昧且夜叉一身於外相
 分甚為麤惡令人怖畏瞋之一門是根本煩惱最能
 煩亂此内外二法尚成三昧舉一例諸可為龜鏡其
 餘一切心境即無非三昧矣楞伽經云佛言大慧云
 何三昧樂正受意生身謂第三第四第五地三昧樂

正受故種種自心寂靜安住心海起浪識相不生知
 自心現境界性非性是名三昧樂正受意生身故知
 了境即心更無一物會於本寂即心海常安分別不
 起即是正受是以無物可納名為正受無境可動名
 為正定首楞嚴三昧經云問現意天子菩薩當修何
 法得是三昧天子答欲得三昧當行凡法若見凡法
 不合不散是名修行楞嚴三昧又問諸佛法中有合
 散耶天子曰凡法尚無合散況佛法耶云何修習若
 見凡法佛法不二是名修習是以了一心成現之門
 則無修而修達萬法具足之體乃不習而習出入無

際心境一如卽於一切差別法中念念入念念起故所以華嚴經云佛子菩薩摩訶薩入一切衆生差別身三昧於此三昧內身入外身起外身入內身起同身入異身起異身入同身起乃至眼處入耳處起耳處入眼處起鼻處入舌處起舌處入鼻處起身處入意處起意處入身處起自處入他處起他處入自處起一微塵中入無數世界微塵中起無數世界微塵中入一微塵中起不唯根境盡成三昧萬法咸作智門承此宗鏡之光可謂盡善盡美何者體含虛寂不能讚其美理絕見聞不能書其過降茲已下皆墮

名則難逃毀讚矣如昔人云夫大道混然無形寂然無聲視之不見聽之不聞非可以影響知不得以毀譽稱也降此以往則事不雙美名不並盛矣雖天地之大三光之明聖賢之智猶未免於毀譽也故天有坼之象地有裂之形日月有謫蝕之變五星有勃彗之妖堯有不慈之誹舜有調父之謗湯有放君之稱武王有弑主之譏齊桓有貪姪之目晉文有不臣之聲伊尹有無君之迹管仲有僭上之名以夫二儀七曜之靈不能無虧汙堯舜湯武之聖也不能免嫌謗桓文伊管之賢也不能遺纖過由此觀之宇宙庸流

奚能自免怨詢而無悔悟也若以心智通靈成無爲
之化則萬累不能干矣問一心旨趣蓋是總門法義
難明廣須開演如何是法如何是義答法本無差隨
義有別從法生義差別難明因義顯法一心易了禪
原集以況解釋法義二門如真金隨工匠等緣作鑲
釧等物金性必不變爲銅鐵金卽是法不變隨緣是
義設有人問何物不變何物隨緣只令答云金也以
喻一藏經論義理只是說心心卽是法一切是義故
論云所言法者謂衆生心經云無量義者從一法生
然無量義統唯二種一不變二隨緣諸經只說此心

隨迷悟緣成垢淨凡聖等亦只說此心垢淨等時元
來不變常自寂滅真實如如等設有人問何法不變
何法隨緣只答云心也不變是性隨緣是相當知性
相皆是一心上義今性相二宗互相非者良由不識
真心每聞心字將謂只是八識不知八識但是真心
上隨緣之義故馬鳴以一心爲法以真如生滅二門
爲義論云依於此心顯示摩訶衍義心真如是體心
生滅是相用只說此心不虛妄故云真不變易故云
如不守自性故隨緣以隨緣故成無量義又由不變
故始能隨緣由隨緣故方能不變何者謂若變自體

將何隨緣如無水豈能成波浪故知一心不動義徧恒沙雖徧恒沙皆是一心之義問欲淨其土當淨其心則心外有土何成自淨答至極法身常寂光土離身無土離土無身依報是心之相正報是心之體體相無礙依正本同所以攝境歸心真空觀中則攝相歸體顯出法身從心現境妙有觀中則依體起用修成報身若心境秘密圓融觀中則心境交參依正無礙心謂無礙心諸佛證之以成法身境謂無礙境諸佛證之以成淨土淨名疏中觀心釋四種境界者一因緣境二空境三假境四中道境境是心所依住卽

是土也衆生者佛告比丘汝等日夜常生無量百千衆生今因緣心多境亦多心少境亦少觀心照少境卽是小國土觀心照多境亦是多國土如是觀因緣境卽是化衆生或調惡境而悟卽是穢土入佛智慧或觀善境而悟卽是淨土入佛智慧起菩薩根者隨所觀善惡之塵了知此塵卽是一切法此法本來畢竟常寂常寂之境發於眞智眞智所依佛土卽常寂光土也復次行人觀是四境非爲貪著境界但化伏煩惱心數衆生用此四心而起誓願願法界衆生皆得如我化此心數悉令清淨卽是淨土安立有爲緣

集衆生也行人當知一切菩薩淨佛國土根本從此而起合抱之樹起於毫末又凡聖共居同一妙土真俗所依唯一法身所依不二能依自殊所既不殊能亦何別無始妄習謂依正殊若能一切皆融豈有身土別見如此觀心實具淨土是真了義若離此者多是執文隨語生見義海云塵毛利海是依佛身智慧光明是正今此塵是佛智現舉體全是佛智是故光明中見佛刹等又刹海塵等全以佛法界如如為塵體是故塵中現一切佛事當知依即正正即依乃至一事一法一毛一塵各各如是合佛依正也故知萬

像繁興唯一致矣

宗鏡錄卷第八十一

音釋

獺

他達切捕魚獸也切妖氣也又相傷為之汴

坼

丑厄切裂也

調

文紡切誣也

僭

子豔切侵也

汴

計間

丹陽居士賀學禮施銀三兩零二分刻此
 宗鏡錄第八十一卷共計字六千零三十八箇
 鍾山沙彌真淨對吳門徐普書建陽鄉友刻
 萬曆癸卯冬十月徑山寂照庵識

宗鏡錄卷八十二

宋慧日永明寺主智覺禪師延壽集

夫云何一心而成止觀答法性寂然名止寂而常照
 名觀非能所觀但是一法若台教總論二種止觀一
 相待止觀二絕待止觀前是拙度後是巧度相待止
 觀者有三止三觀三止者一止息義二停止義三不
 止止義三觀者一觀穿義二觀達義三不觀觀義絕
 待止觀者有三止三觀三止者一體真止二方便隨
 緣止三息二邊分別止三觀者一從假入空名二諦
 觀二從空入假名平等觀三二觀為方便道得入中

道雙照二諦心心寂滅自然流入薩婆若海名中道
第一義諦觀今宗鏡所明唯論一心圓頓之旨圓頓
止觀相者以止緣於諦則一諦而三諦以諦繫於止
則一止而三止譬如三相在一念心雖一念心而有
三相止諦亦如是所止之法雖一而三能止之心雖
三而一也以觀觀於境則一境而三境以境發於觀
則一觀而三觀如摩醯首羅面上三目雖是三目而
是一面觀境亦如是觀三卽一發一則三不可思議
不權不實不優不劣不前不後不並不別不大不小
故中論云因緣所生法卽空卽假卽中又如金剛般

若經云譬如人有目日光明照見種種色若眼獨見
不應須日若無色者雖有日眼亦無所見如是三法
不異時不相離眼喻於止日喻於觀境喻於色如是
三法不前不後一時論三三中論一亦復如是若見
此意卽解圓頓教止觀相也何但三一三總前諸
義皆在一心其相云何體無明顛倒卽是實相之真
名體真止如此實相徧一切處隨緣歷境安心不動
名隨緣方便止生死涅槃淨散休息名息二邊止體
一切諸假悉皆是空空卽實相名入空觀達此空時
觀冥中道能知世間生滅法相如實而見名入假觀

如此空慧卽是中道無二無別名中道觀體真之時
五住磐石沙礫一念休息名止息義心緣中道入實
相慧名停止義實相之性卽非止非不止義又此一
念能穿五住達於實相實相非觀亦非不觀如此等
義但在一念心中不動真際而有種種差別經言善
能分別諸法相於第一義而不動雖多名字蓋乃般
若之一法佛說種種名衆名皆圓諸義亦圓相待絕
待對體不可思議不可思議故無有障礙無有障礙
故具足無減是圓頓教相顯止觀體也又三止三觀
爲因所得三智三眼爲果三智者一切智道種智一

切種智三眼者慧眼法眼佛眼若一心眼智者眼卽
是智智卽是眼眼故論見智故論知知卽是見見卽
是知佛眼具五眼佛智具三智王三昧一切三昧悉
入其中首楞嚴定攝一切定如來雖具五眼實不分
張只約一眼備有五用能照五境所以者何佛眼亦
能照麤色如人所見亦過人所見名肉眼亦能照細
色如天所見亦過天所見名天眼達麤細色空如二
乘所見名慧眼照達假名不謬如菩薩所見名法眼
於諸法中皆見實相名佛眼當知佛眼圓照無遺故
經云五眼具足成菩提永與三界作父母而獨稱佛

眼者而眾流入海失本名字非無四用也佛智照空
 如二乘所見名一切智佛智照假如菩薩所見名道
 種智佛智照空假中皆見實相名一切種智故言三
 智一心中得故知一心三止所成三眼見不思議三
 諦此見從止得故受眼名一心三觀所成三智知不
 思議三境此智從觀得故受智名境之與諦左右異
 耳見之與知眼目殊稱不應別說雖作三止三觀之
 三說實是不思議一法耳又云善巧安心者以觀止
 安於法性無明癡惑本是法性以癡迷故法性變作
 無明如眠來變心有種種夢雖顛倒起滅如旋火輪

不信顛倒起滅唯信此心但是法性起是法性起滅
 是法性滅體其實不起滅妄謂起滅以法性繫法性
 以法性念法性常法性無不法性時體達既成不得
 妄想亦不得法性還原反本法界俱寂是名為止觀
 者觀察無明之心等於法性本來皆空譬如劫盡下
 等一切妄想善惡皆如虛空無二無別又如劫盡從
 地上至初禪炎炎無非是火如虛空藏菩薩所現之
 相一切皆空如海慧如來所現一切皆水介爾念起
 所念念者無不即空空亦不可得如火木能使薪然
 亦復自然法界洞朗咸皆大明名之為觀上所言之

者尚不得法性何況妄想所言觀者尚不得空何況
有法則有無俱寂染淨雙融方成究竟一心止觀耳
又絕待止觀者絕橫豎諸待絕諸思議絕諸教觀悉
皆不生故名止止亦不可得觀冥如境境既寂滅清
淨尚無清淨何得有觀世人約種種語釋絕待義終
不得絕若得意忘言心行亦斷隨智妙悟無復分別
緣理分別皆名爲待真慧開發絕此諸待絕即復絕
諸法不相待乃至一念不住故即此意也輔行記云
若無生門千萬重疊唯是一心者爲欲修觀人措心
難當故撮示其正意名爲一心此即正明一心無生

之門乃至既於念念止觀現前約此心念名爲衆生
何者總撮前來若橫若豎既入一心凡一念起不離
於我我即衆生達念念心而寂而照寂故名止照故
名觀一心既爾諸心例然止觀爲因眼智爲果一一
念中無非止觀眼智也如上三一若有三可三便成
差別有一可一便成無差若差則失無差若無差則
失差開一爲二則失一合三爲一則失三今明不爾
昔三猶是今一今一猶是昔三開三不失一合一不
失三即是差即無差無差即差若得此意本有今無
三世有法無有是處亦應例云本無今有三世有法

斯有是處無常非無常境智非境智因果非因果例
皆如是昔三猶是今一今一猶是昔三者卽是不動
衆生之性能成諸佛之性亦是從實開權會權歸實
亦是因果同時迷悟一際故云汝等所行是菩薩道
一切衆生卽涅槃相又說一心三觀三觀一心若三
觀一心卽約縱說一心三觀卽約橫說今非縱故不
一非橫故不三三一三但是眞心上義不可定執
爲一爲三非三非一之解以宗非數量道絕名言故
問經云一切無礙人一道出生死云何立多種觀門
行相差別答所觀是一能觀自殊諸佛徇機密施善

巧又法是心體觀是心用自心起用還照自體如炷
生燄明還照炷似珠吐光反照珠體如華嚴經善財
參見彌伽長者徹見十方佛海顯此定者唯心之觀
知衆生界無量無邊皆心現故明隨心念佛諸佛現
前以唯心觀徧該萬有是以湛然尊者云上根唯觀
一法謂觀不思議境境爲所觀觀爲能觀所觀者謂
陰界入不出色心色從心造全體是心此之能造具
足諸法衆生理具諸佛已成成之與理莫不性等頌
云一一心中一切心一一塵中一切塵一一心中一
切塵一一塵中一切心一一塵中一切刹一切刹塵

撰述
亦復然諸法諸塵諸刹身其體悉然無自性無性本來隨物變所以相入事恒分故我身心刹塵徧諸佛衆生亦復然一一身土體恒同何妨心佛衆生異異故分別染淨緣緣體本空空不空三諦三觀三非三三一三無所寄諦觀名別體復同是故能所二非二如是觀時名觀心性隨緣不變故名爲性不變隨緣故名爲心故此妙境爲諸法本故此妙觀爲諸行原上根一觀橫豎該攝便識無相衆相宛然若中下根不逗此門則隨機差別教分多種雖說種種道其實爲佛乘佛乘不動種種隨心猶玻瓈珠隨前塵而

變衆色若金剛寶置日中而無定形問自性清淨心本無垢染云何說斷惑之義答有二種心一自性清淨心二離垢清淨心以自性心雖本清淨以客塵不染而染修諸對治得成離垢未必有垢可離以自性離故此卽不斷而斷雖有能斷而無所斷此是圓斷惑義如古師云斷惑相者要性相無礙由能斷無性方爲能斷所斷本空方成所斷若定有者則墮於常不可斷故若定無者則墮於斷失聖智故中論偈云能說是因緣善滅諸戲論拙度爲不善滅巧度爲善滅也善滅者不斷斷不善滅者是定斷也又智障有

其三門一是智障所謂分別有無之心二是體障謂觀非有非無之解立已能知故曰體障三是治想謂妄識中合如正慧若四五六地斷除分別取有之心入七地時斷除分別取無之心八地已上斷除體障前第七地雖除分別有無之心猶見已心以爲能觀如爲所觀其所觀如不卽心能觀之心不卽如心如別故心外求法故有功用法外立心故有體障從第七地入八地時破捨此障觀察如外由來無心心外無如如外無心心不異如心外無如如不異心故能如心泯同法界廣大不動以不異故息外推求故捨

功用不復如外建立神智故滅體障體障滅故名無障想第三治想至佛方滅故入八地雖無障想而有治想從八地已上無生忍體轉轉寂滅令彼治想運運自亡至佛乃窮今此未盡又若依頓教一切煩惱本來自離不可說卽與不卽如法界體性經云佛告文殊師利汝依何教法發菩提心文殊言教發我見心何以故我見際卽是菩提故若華嚴圓教一切煩惱不可說其體性但約其用卽甚深廣大以所障法一卽一切具足主伴故能障惑亦是也是故不分使習種現但如法界一得一切得是故煩惱亦一卽

一切卽也普賢品明一障一切障經云以普賢眼見一切衆生皆已究竟矣故知但了真心無惑可斷設有餘習還以一心佛知見而治之不入此宗皆成權漸以此懺罪何罪不消除三毒見翻大地以此發行何行不成徹十地源似窮海底遊行奮迅猶師子之王自在翱翔若金翅之鳥問唯一真心入平等際云何學者證有差殊答此於能證智見有淺深向無爲法自生差別涅槃疏云佛性如世間道有未行者有欲行者有正行者有已行者雖有未行等不同不可言道有二佛性亦爾有未見欲見正見已見雖見

不同理無有二諸佛同一法界則理無二是一塵無非法界則事弗毫差此卽是所證一若能證殊者如藏通二教只見空而不見不空如尋夢得眠若別圓二教見不空中道之理如尋夢得心又別門猶執教道次第生起若圓乘直了心性卽今具足又藏通以滅心爲極果頓背圓乘台教云六識是緣因種善惡並是六識起七識是了因種惑之與解皆是七識八識是正因種無八識則無生死涅槃若此三種非佛種類此外何處更有圓頓之法二乘斷結結盡便無佛慧之因不能成一切種智失了因種也若除惡有

善惡盡則不能生一切善豈有緣因種若離生死入
無餘涅槃滅身不受生者豈有正因種所以圓覺經
云清淨慧菩薩白佛言世尊願爲一切諸來法衆重
宣法王圓滿覺性一切衆生及諸菩薩如來世尊所
證所得云何差別乃至佛言善男子圓覺自性非性
性有循諸性起無取無證於實相中實無菩薩及諸
衆生何以故菩薩衆生皆是幻化幻化滅故無取證
者譬如眼根不自見眼性自平等無平等者衆生迷
倒未能除滅一切幻化於滅未滅妄功用中便顯差
別若得如來寂滅隨順實無寂滅及寂滅者善男子

一切衆生從無始來由妄想我及愛我者曾不自知
念念生滅故起憎愛耽著五欲若遇善友教令開悟
淨圓覺性發明起滅卽知此生性自勞慮若復有人
勞慮永斷得法界淨卽彼淨解爲自障礙故於圓覺
而不自在此名凡夫隨順覺性善男子一切菩薩見
解爲礙雖斷解礙猶住見覺覺礙爲礙而不自在此
名菩薩未入地者隨順覺性善男子有照有覺俱名
障礙是故菩薩常覺不住照與照者同時寂滅譬如
有人自斷其首首已斷故無能斷者則以礙心自滅
諸礙礙已斷滅無滅礙者修多羅教如標月指若復

見月了知所標畢竟非月一切如來種種言說開示
菩薩亦復如是此名菩薩已入地者隨順覺性善男
子一切障礙卽究竟覺得念失念無非解脫成法破
法皆名涅槃智慧愚癡通爲般若菩薩外道所成就
法同是菩提無明真如無異境界諸戒定慧及姪怒
癡俱是梵行衆生國土同一法性地獄天堂皆爲淨
土有性無性齊成佛道一切煩惱畢竟解脫法界海
慧照了諸相猶如虛空此名如來隨順覺性善男子
但諸菩薩及末世衆生居一切時不起妄念於諸妄
心亦不息滅住妄想境不加了知於無了知不辯真

實彼諸衆生聞是法門信解受持不生驚畏是則名
爲隨順覺性釋曰居一切時不起妄念者念雖卽空
不可故起或串習而生或接續而起或覺前念非別
生後念改悔總皆一兩但一坐之時内外心不生卽
是真如定設有異境牽生唯明正念正念者卽一心
本法心境俱虛了無所得於諸妄心亦不息滅者卽
推初念不見起處何須斷滅不見起處是名真滅住
妄想境不加了知者妄想内外諸境皆空何須強生
分別則不取不捨妙定相應於無了知不辯真實者
亦不住無分別非實非虛心無所寄則得本之正宗

還原之妙性矣問一切衆生皆同法性故思益經云
 衆生如卽是漏盡解脫如云何衆生不具性起功德
 答性有二種一種性義因所起故二法性義若真若
 應皆此性故若是法性凡聖皆同若是種性須萬善
 熏修以淨奪染性方起故妄雖卽性不順性故清涼
 記云如來出現義亦名緣起亦名性起若八相覽緣
 出現故名緣起謂由衆生業感如來大悲而出現故
 八相成道從法性故名性起今以從緣無性緣起卽
 名性起又淨緣起常順於性亦名性起故云應雖從
 緣不違性故卽無不從此法界流卽相成門明性成

於緣故此性起自有二義一從緣無性而爲性起二
 法性隨緣故名性起無不還證此法身故此乃緣起
 能成性起卽是相成門也以淨奪染性卽起故者明
 相奪門亦是通妨謂有問言性起唯淨緣起卽是性
 起故爲此通謂起有二一染二淨淨謂如來大悲菩
 薩萬行等染謂衆生惑業等若以染奪淨則屬衆生
 故唯緣起今以淨奪染唯屬諸佛故名性起乃至萬
 法出興皆是真性中緣起所以菩薩凡有施爲皆順
 法性衆生以無明根本未盡我執情見不亡所有施
 爲皆違法性但成有爲生滅之行不成性起功德之

撰述
卷之八
門如起信論云此菩薩知法性離慳貪相是清淨施
度隨順修行檀波羅蜜知法性離五欲境無破戒相
是清淨戒度隨順修行尸羅波羅蜜知法性無有苦
惱離瞋害相是清淨忍度隨順修行羸提波羅蜜知
法性離身心相無有懈怠是清淨進度隨順修行毗
梨耶波羅蜜知法性無動無亂是清淨禪度隨順修
行禪那波羅蜜知法性離諸癡闇是清淨慧度隨順
修行般若波羅蜜故知菩薩所修一度一行皆順真
如一心法性之理非是於自性外別有所修以隨順
心性故所有功德皆如性起無盡無爲不取不捨凡

夫所造慳貪乃至癡闇皆是違真背性起我見心所
以不隨性起成無漏功德設有妄修皆於自心外別
有所得盡成外道天魔有爲生滅以不順真如違法
性故又以修顯性以性成修若無性修亦不成若無
修性亦不顯如古德云本有如真金修生如嚴具由
嚴具方顯金德嚴具無體全攬金成喻顯二德者如
修生在因漸顯於本有在果圓滿於本有非本有理
有漸有圓如初生月明雖漸滿而常帶圓月以圓月
常在故故十五日月徧在初一二三等中則知滿果
徧在因位亦令後後常具前前前前常具後後以初

一日有二日月乃至十五日月以十五日月即初月
故法合可知由此故云修生本有以初圓時先已圓
故本有修生以初生時亦已圓故忘懷思之若不能
如是思之而失大利猶如窮子於已庫藏以爲他物
或持衣珠而乞匄或守金藏以貧窮皆爲不知自心
之寶致茲況矣又如首楞嚴經云佛言一切衆生從
無始來迷已爲物失於本心爲物所轉故於是中觀
大觀小若能轉物則同如來身心圓明不動道場於
一毛端徧能含受十方國土夫云轉物者物虛非轉
唯轉自心以一切法皆從分別生因想而成隨念而

至所以金剛三昧經頌云法從分別生還從分別滅
滅諸分別法是法非生滅故知一切諸法皆從分別
識生若能悟了分別識空則知諸法寂滅若生若滅
俱是分別分別若亡法非生滅亦如法華經三變土
田唯是變心非變土耳首楞嚴經鈔云若能轉物即
同如來者心外無物物即是心但心離分別爲正智
正智即是般若周徧法界無有障礙是故西方國土
水鳥樹林悉皆說法說法之處即如如心所以如來
一一根門徧塵刹土乃至毛端而說妙法如今但得
離念便同如來真實知見昔有禪師在蜀地綿竹縣

無爲山修道時有三百餘家設齋俱請和尚皆由心
離分別卽應機無礙問法界羣機以何智證悉入平
等一心究竟如來之藏答約佛性論有五種如來藏
釋摩訶衍論列十種如來藏且佛性論云藏有五種
一如來藏在纏含果法故二自性清淨藏在纏不染
三法身藏果位爲功德所依四出世間上上藏出纏
超過二乘菩薩五法界藏通因徹果外持一切染淨
故名法界內含一切恒沙性德故名藏次釋摩訶衍
論云如來藏有十種於契經中別別說故一者大總
持如來藏盡攝一切如來故諸佛無盡藏契經中作

如是說佛告文殊有如來藏名曰大寶無盡殊勝圓
滿陀羅尼盡攝諸藏無所不通無所不當圓滿圓滿
平等平等一切所有諸如來藏無有以此非爲根本
何以故此如來藏如來藏王如來藏主如來藏天如
來藏地以此義故名曰大寶無盡殊勝圓滿陀羅尼
如來藏故此經文明何義所謂顯示陀羅尼藏所依
總相餘契經中諸如來藏能依別相故以何義故名
如來藏謂攝持故二者遠轉遠縛如來藏一清一滿
故實際契經中作如是說佛子如來藏者唯有覺者
唯有如如離流轉因離慮知縛一一白白是故名爲

撰述
五金剛卷八十二
三
如來之藏故此經文明何義所謂顯示真如一心無
有惑因無有覺因無有惑果無有覺果一真一如唯
有淨妙如來體故以何義故名如來藏諸無雜故三
者與行與相如來藏與流轉力法身如來令覆藏故
楞伽契經中作如是說如來藏者爲善不善因受苦
樂與因俱若生若滅猶如技兒故此經文明何義所
謂顯示生滅一心於惑與力於覺與力出現生死涅
槃之法譬如非幻幻人於諸幻事隨其所應與力用
故以何義故名如來藏謂令覆故四者真如真如如
來藏唯有如故真修契經中作如是說如理如理如

來藏非建立非誹謗非常非無常非正體智之所證
得亦非非意識之所緣境界何以故唯有理理無彼
彼故此經文明何義所謂顯示真如門中性真如理
唯理自理非智自理故以何義故明如來藏謂無他
故五者生滅真如如來藏不生不滅被生滅之染故
楞伽契經中作如是說大慧愚癡凡夫不覺不知執
著諸法刹那不住墮在邪見而作是言無漏之法亦
刹那不住破彼真如如來藏故復次大慧金剛如來
藏如來證法若刹那不住者一切聖人不成聖人故
此經文明何義所謂顯示生滅門中性真如理遠離

無常之相不生不滅之法故以何義故名如來藏謂
被染故六者空如來藏一切謂空覆藏如來故勝鬘
契經中作如是說世尊空如來藏若離若脫若異一
切煩惱藏故此經文明何義所謂顯示生滅門中一
切染法隱覆自相本覺無量性功德故以何義故一
切染法總名為空所謂一切染法幻化差別體相無
實作用非真故名為空而能隱覆法身如來實德真
體是故名為如來之藏從能藏染立其名故七者不
空如來藏一切不空被空染故勝鬘契經中作如是
說世尊不空如來藏過恒沙不離不脫不異不思議

佛法故此經文明何義所謂顯示生滅門中自相本
覺備過恒沙一切功德被過恒沙一切染法之所染
故以何義故一切淨法總名不空所謂一切淨法自
體中實作用勝妙遠離虛假超越巧偽故名不空被
染之覆名如來藏於出現時名為法身於隱覆時名
如來藏故從所淨立其名故八者能攝如來藏無明
藏中自性淨心能攝一切諸功德故不增不減契經
中作如是說如來藏本際相應體及清淨法此法如
實不虛妄不離不脫智不思議法無始本際來有此
清淨相應法體故此經文明何義所謂顯示一切諸

衆生自性清淨心從無始已來具足三智圓滿四德無所闕失故以何義故名如來藏由顛倒心不知不覺故從能淨立其名故九者所攝如來藏一切染法無明地藏既乃出離圓滿覺者爲所攝故不增不減契經中作如是說如來本際不相應體及煩惱纏不清淨法此本際離脫不相應煩惱纏不清淨法唯有如來菩提智之所能斷故此經文明何義所謂顯示始覺滿佛斷一切障具一切智智明爲外障闇爲內一切染法智所攝持故以何義故名如來藏謂攝持故十者隱覆如來藏法身如來煩惱所覆隱沒藏故

不增不減契經中作如是說如來藏未來際平等恒及有法卽是一切諸法根本備一切法具一切法於世法中不離不脫故此經文明何義所謂顯示多一心體等於法界徧於三際具足圓滿染淨諸法無所不通無所不至故復次顯示隨緣門中自性淨心於染法中隱藏沉沒法身如來未出現故是名爲十今取佛性論中第五法界藏及釋摩訶衍論中第一大總持如來藏此義弘通總攝一切以實相智當能證入如星拱北似海會川猶太虛空無一塵而不入若宗鏡內無一法而不歸衆聖之所乘諸佛之同證其

餘諸藏隨染淨緣成眞如生滅二門功德過患隱顯對治故以不差而差不守自性故以差而不差不失自性故則總別同原本末一際如究竟一乘寶性論偈云法身徧無差皆實有佛性是故說衆生常有如來藏此偈明何義有三種義是故如來說一切時一切衆生有如來藏何等爲三一者如來法身徧在一切衆生心識偈言法身徧故二者眞如之體一切衆生平等無差別偈言無差故三者一切衆生皆悉等有眞如佛性偈言皆實有佛性故問能證智與所證藏爲同爲異答約分別門亦同亦異若冥合一味則

無境智之殊若言用卽同而異境不能照智有照故言寂卽異而同境智無異味故同故無心於彼此忘心契合故異故不失於照功智異木石故是以境智之原非離非合合則境智俱壞離則境智相乖無境而不成智以離法無有人故無智而不成境以離人無有法故是以智心常寂雖照境而無緣寂不失照雖空寂而恒用斯則智照境亦照境寂智亦寂寂照雙分而一味境智融卽而歷然若一二情生則違眞理或作有情無情之見自分彼我之懷或執有用無用之心唯隨斷常之網都爲不了萬法之實性一道

之真宗若洞斯文諸情頓破問三界五趣卽唯一心云何而有迷悟不同凡聖昇降答只爲因心故迷因心故悟又因悟成聖因迷作凡凡聖但因迷悟得名亦本空唯有真心湛然不動但於一真心上妄執人法二我所以似迷又因了人法二空所以似悟古德云覺非始終以迷故執我以悟故見性如闇中迷杌爲鬼至明杌有鬼無迷杌爲鬼見杌非新有了鬼本無悟鬼非始無旣唯得杌不得鬼者故知鬼不新無杌非新有無取捨也旣二念不生卽爲實觀何以故念盡心澄無生現故如說水澄得真實等又凡有

所見一切或見自見他皆是迷心自現如迷東爲西方實不轉以迷人西不離悟人東但爲迷人迷故不見悟人東也若至悟時西全是東也故知迷常在悟生不離佛經云衆生界卽佛界佛界卽衆生界但爲迷故癡盲對目不知見深自悲哉故知依方故迷方位不動因覺故昧覺體靡移卽迷無所迷悟無所悟迷則以真爲妄悟則以妄爲真如夜見杌爲人晝見人爲杌一物未嘗異二見自成差旣知迷悟空真妄亦何有問若無迷悟平等一心云何斷惑證果遲速不等答雖了一心本末平等以妄習衆生界中差別

種子不熏而熏無始堅牢卒難除遣至十地位猶有
色心二習若不勇猛精進念念常與佛知見治之無
由得淨如華嚴經云爾時文殊師利菩薩問勤首菩
薩言佛子佛教是一衆生得見云何不卽悉斷一切
諸煩惱縛而得出離然其色蘊受蘊想蘊行蘊識蘊
欲界色界無色界無明貪愛無有差別是則佛教於
諸衆生或有利益或無利益時勤首菩薩以頌答曰
佛子善諦聽我今如實答或有速解脫或有難出離
若欲求除滅無量諸過惡當於佛法中勇猛常精進
譬如微少火樵濕速令滅於佛教法中懈怠者亦然

如鑽燧求火未出而數息火勢隨止滅懈怠者亦然
如人持日珠不以物承影火終不可得懈怠者亦然
譬如赫日照孩稚閉其目怪言何不覩懈怠者亦然
如人無手足欲以芒草箭徧射破大地懈怠者亦然
如以一毛端而取大海水欲令盡乾竭懈怠者亦然
又如劫火起欲以少水滅於佛教法中懈怠者亦然
如有見虛空端居不搖動而言普騰躡懈怠者亦然
釋云如鑽燧求火未出而數息火勢隨止滅懈怠者
亦然者當以智慧鑽注於一境以方便繩善巧迴轉
心智無住四儀無間則聖道可生譬爾起心暫時忘

照皆名息也所以寶積經云譬如繫絲帛在頭上火
來燒絲帛無暇救火救實理急故外書勸學尚云輕
尺璧而重寸陰況學般若求出生死法豈可暫忘乎
宗鏡錄卷第八十二

音釋

薩婆若

梵語也此云一切智若人者切

摩醯首羅

梵語也此云大自在在醯呼雞切

玻瓈

梵語也此云水玉

丹陽居士賀學禮施銀四兩乙錢五分刻此
宗鏡錄第八十二卷共字八千二百九十二箇
鍾山沙彌真淨對吳門徐普書涇縣汪文旦刻
萬曆癸卯冬十月徑山寂照庵識

宗鏡錄卷第八十三

宋慧日永明寺主智覺禪師延壽集

夫真心是一字之王般若之母云何論說諸佛常依
二諦說法答若約正宗心智路絕若離二諦斷方便
門以真心是自證法有何文字凡能詮教無非假名
故云依二諦說法金剛三昧經偈云因緣所生義是
義滅非生滅諸生滅義是義生非滅論釋云此四句
義有總別別則明二門義總則顯一心法如是一心
二門之內一切諸法無所不攝前二融俗為真顯平
等義後二融真為俗顯差別門總而言之真俗無二

而不守一由無二故則是一心不守一故舉體為二
 又真俗無二一實之法諸佛所歸名如來藏明無量
 法及一切行莫不歸入如來藏中無邊教法所詮義
 相更無異起唯一實義所言實者是自心之性除此
 之外皆是虛幻智度論云除一實相外其餘盡成魔
 事法華經云唯此一事實餘二即非真凡經論大意
 並是顯宗破執獨標心性若通達者一切諸法即心
 自性心外無法性無不包猶若虛空徧一切處則一
 切諸法無非實相故知諸義但一念心一理應一切
 名以理外無名故一切名即一理以名外無理故則

是無名之真名無理之真理是以一心二諦體用周
 足本約真論俗從一起多還約俗論真從多會一如
 如意珠珠以譬真用以譬俗即珠是用即用是珠不
 二而二分真俗耳起信論明一心二門心真如門者
 是體以一切法無生無滅本來寂靜唯是一心如
 名為心真如門楞伽經云寂滅者名為一心心生滅
 門者是用此一心體有本覺而隨無明動作生滅故
 於此門如來之性隱而不顯名如來藏楞伽經云一
 心者名如來藏又云如來藏者是善不善因此二門
 約體用分二若以全體之用用不離體全用之體體

不離用還念其一以一心染淨其性無二真妄二門
不得有異故名爲一此無二處諸法中實不同虛空
性自神解故名爲心既無有二何得有一一無所有
就誰曰心如足道理離言絕慮不知何以言之強爲
一心也問摩訶衍論云一卽是心心卽是一無一別
心無心別一切諸法平等一味一相無相作一種
光明心地之海者云何復說同相異相答若同若異
俱一心作故如海涌千波千波卽海以衆生差別性
故不能同種以如來平等性故不能異種衆生雖差
別不能自異如來雖平等不能自同不能自異故卽

異無異也不能自同故卽同非同也摩訶衍論云同
相者一切諸法唯一真如異者唯一真如作一切法
金剛三昧論云平等一味故聖人所不能異也有通
有別故聖人所不能同也不能同者卽同於異不能
異者卽異於同又不可說異故可得說是同不可說
同故可得說是異耳說與不說無二無別也又云依
甚深教如言取義者有二種失一者聞佛所說動靜
無二便謂是一一實一心由是撥無二諦道理二者
聞佛所說空有二門計有二法法無一實由是誹謗
無二中道又云如是一心通爲一切染淨諸法之所

依止故卽是諸法根本本來靜門恒沙功德無所不備謂一切是隨緣動門恒沙染法無所不具然舉染法以望心體不能徧通所以經云若離若脫若舉心體望諸淨法無所不徧故經言於世法中不離不脫總明一心通於動靜爲染淨所依別顯動門染法所依別顯靜門淨法所依亦如起信於一心立真如生滅二門若卷若舒或總或別皆是一心之體用如日月之光明似江河之波浪真心無寄不落言思但約世諦隨緣門中分其二義以真心不守性故隨緣成異卽成異門以隨緣時不失自性故隨緣不變卽成

同門雖立同異常冥一際古釋一真心非一非異者真心全體動故心與生滅非異而恒不變真性故與生滅不一先明不異門有三義一本從末明不異經云如來藏是善不善因能徧造一切趣生又經云佛性隨流成別味二攝末同本明不異經云衆生卽如也又云十二因緣卽佛性地論云三界唯一心者第一義諦也前卽末之本本無別本唯有生滅更無別法可相異也後卽本之末末無別末故唯有不生滅亦無別法可相異也三本末平等明不異經偈云甚深如來藏而與七識俱又論云唯真不立單妄不成

此顯本末鎔融際限不分故云不異也次明不一門者此中非直不乖不異以明不一亦乃由不異故成於不一何以故若如來藏隨緣作生滅時失自不生滅者卽不得有生滅也如水失濕性則不能成大小之波是故由不生滅得有生滅是故卽不異故不一也起信明如來藏與生滅和合非一非異而成辨世出世間染淨等事問論云同相者一切諸法唯一真如異相者唯一真如作一切法此同異二義爲復法爾自作爲復因人所置答法性不動豈有同異之文改變從心自起一多之見如大乘起信論云復次覺

與不覺有二種相一者同相二者異相言同相者譬如種種瓦器皆同微塵性相如是無漏無明種種業幻皆同真如性相是故修多羅中依於此義說一切衆生本來常住入於涅槃菩提之法非可修相非可作相畢竟無得亦無色相可見而有見色相者唯是隨染業幻所作非是智色不空之性以智相無可見故言異相者如種種瓦器各各不同如是無漏無明隨染幻差別性染幻業差別故論釋曰卽此文中故有二門一者同相門二者異相門爲明何義故建立同相門爲欲顯示一切諸法唯一真如無餘法故當

撰述
宗鏡錄卷八十三
三
真如門爲明何義故建立異相門爲欲顯示唯一真
如作一切法名相各別義用不同故當生滅門依何
契經所建立耶謂文殊師利答第一經彼契經中當
何說耶謂彼經中作如是說佛問文殊汝久遠來恒
無休息普徧遊行十方刹中見何殊事文殊答曰我
久遠來不見餘事唯見微塵又佛問言汝百年中居
于輪家不見種種瓦器相耶文殊對曰我唯見塵不
見瓦器又佛問言汝實不見地水火風山川林樹等
種種相耶對曰我實不見如是等相唯見微塵如是
如是世尊問訖文殊答曰至一百數佛問文殊見微

塵耶文殊對曰我久遠來不見微塵爾時世尊告文
殊言善哉善哉汝是大士能覺一相能覺一相卽無
相法文殊師利汝一仁者非如是覺依一相門一切
衆生本來常住入於涅槃菩提之法非可修相非可
作相畢竟無得亦無色相可見而有見色相者唯是
隨染業幻所作非是智色不空之性以智相無可見
故異相門者彼契經中作如是說佛告身子汝見此
土作何心見身子答曰我見此土山川林樹沙礫土
石日月宮殿舍宅等種種相各各形相名字差別不
同佛言汝智慧力下劣狹少心有高下見如是異唯

汝一人非如是見一切衆生亦復如是乃至諸法亦復如是眞妄互熏染淨相待功德過患形相名字各各差別隨凡夫心所立名相有而非實皆如幻化問一心開眞如生滅二門有何所以答甚有功能深諧事理一心者起大乘之信二門者破邪見之執約眞如門信妙理決定約生滅門信業用不亡可謂理事圓通眞俗無滯釋摩訶衍論云心眞如門有十種名一者名爲如來藏門無雜亂故二者名爲不二平等門無差別故三者名爲一道清淨門無異岐故四者名爲不起不動門離作業故五者名爲無斷無縛門

無治障故六者名爲無去無來門無上下故七者名爲出世間門無四相故八者名爲寂滅寂靜門無往向故九者名爲大總相門無別相故十者名爲眞如門無虛僞故是名爲十如是十名總攝諸佛一切法藏平等義理法門名字生滅門有十種名一者名爲藏識門攝持一切染淨法故二者名爲如來藏門覆藏如來法身故三者名爲起動門相續作業故四者名爲有斷有縛門有治障故五者名爲有去有來門有上下故六者名爲多相分異門染淨之法過恒沙故七者名爲世間門四相俱轉故八者名爲流轉還

滅門具足生死及涅槃故九者名爲相待俱成門無
自成法故十者名爲生滅門表無常相故如是十名
總攝諸佛一切法藏種種差別法門名字又夫真如
者雖在不起不動門非是凝然不動寂爾離緣此落
靜塵生於斷見斯乃隨緣會寂約法明真是以無性
因緣理事一際因緣無性隱顯同時如義海云入真
如者謂塵隨心迴轉種種義味成大緣起雖有種種
而無生滅雖不生滅而恒不礙一切隨緣今無生滅
是不變不礙一切是隨緣隨緣不變是真如義問上
說一切衆生皆有本覺常熏無明成其淨用此真如

妙用諸佛化門爲在真如門中生滅門中答此是生
滅門中本覺真如故有熏義真如門中則無此義由
此本覺內熏不覺令成欲求反流順真故云用也涅
槃經云闡提之人未來佛性力故還生善根佛性力
者卽本覺內熏力成其淨用乃至八相成道十地行
位並約世諦門收問上立一心真如生滅二門爲復
從何門入疾得成就答但從生滅門入直至道場不
動塵勞而成正覺起信論云復次爲令衆生從心生
滅門入真如門故令觀色等相皆不成就云何不成就
就謂分析麤色漸至微塵復以方分析此微塵是故

若麤若細一切諸色唯是妄心分別影像實無所有
推求餘蘊漸至剎那相別非一無爲之法亦復如是
離於法界終不可得如是十方一切諸法應知悉然
猶如迷人謂東爲西方實不轉衆生亦爾無明迷故
謂心爲動而實不動若知動心卽不生滅卽得入於
眞如之門如上二諦之義不可一向作一解亦不可
一向作二解所以仁王經二諦品云爾時波斯匿王
白佛言世尊勝義諦中有世俗諦不若言無者智不
應二若言有者智不應一一二之義其事云何佛言
大王汝於過去龍光王佛法中已問此義我今無說

汝今無聽無說無聽是卽名爲一義二義汝今諦聽
當爲汝說爾時世尊卽說偈言無相勝義諦體非自
他作因緣如幻有亦非自他作法性本無性勝義諦
空如諸有幻有法三假集假有無無諦實無寂滅勝
義空諸法因緣有有無義如是有無本自二譬如牛
二角照解見無二二諦常不卽解心見無二求二不
可得非謂二諦一一亦不可得於解常自一於諦常
自二了達此一二眞入勝義諦世諦幻化起譬如虛
空華如影如毛輪因緣故幻有幻化見幻化愚夫名
幻諦幻卽見幻法諦幻悉皆無若了如是法卽解一

二義徧於一切法應作如是觀故涅槃經況二鳥雙遊者生死俱常無常涅槃亦爾在下在高雙飛雙息卽事而理卽理而事二諦卽中中卽二諦非二中而二中是則雙遊義成二鳥者卽鴛鴦鳥雙飛雙止雙飛卽況雙照雙止卽況雙遮亦是體用理事不卽不離問真諦云何不稱第一義諦答真但對俗得名未是中道又通了一切法無我但是真詮未窮實性不通真俗如中道第一義諦者非離二邊稱中卽是一切法之實性徧通凡聖情與非情故稱第一亦云無等以無法可過故稱第一以無法可比故稱無等此

非約勝劣而言以一切法卽真如一心故所以起信論云所言法者謂衆生心古釋云諸法旣無故唯心矣如萬像本空唯是一鏡問妙明真心徧一切處云何涅槃經云佛性除於瓦礫答能所不同不可執一心境一味不可稱異若以性從緣則情非情異爲性亦殊若泯緣從性則非覺不覺若二性互融則無非覺悟華嚴經云真如無少分非覺悟者則真如徧一切有情無情之處若無少分非覺悟者豈無情非佛性乎又經意但除執瓦礫無情之見非除佛性則性無不在量出虛空寧可除乎又古德云覺性是理覺

了屬事如無情中但有覺性而無覺了如水中但有
火性亦無火照今言性者但據理本誰論枝末又覺
智緣慮名情自性不改名性愚人迷性生情故境智
不一智者了情成性故物我無二問萬法唯心誠證
非一入楞伽經偈云三界上下法我說卽是心離於
諸心法更無有可得若四維上下皆是自心者則行
住坐卧依何而住若無依報所居正報如何成立答
有識之身無情之土皆是內外四大悉皆無體且如
地大唯依風輪衆微所成本無自性但是有情心變
更無異理安庠動止皆在心中似鳥飛空不離空界

如魚潛水豈越水源入楞伽經偈云若一切唯心世
間何處住去來依何法云何見地中如鳥虛空中依
心風而去不住不觀察於地上而去如是諸衆生依
分別風動自心中來去如空中飛鳥見是資生器佛
說心如足故知舉足下足不離自心如鳥若離空何
以騫翥魚若離水豈得浮沉所以西天祖師彌遮迦
問婆須蜜曰何方而來復往何所答曰自從心來欲
往無處又此土五洩和尚臨終歆食三日而告寂學
人問云師何處去答無處去學人云某甲何不見答
非眼所覩故大集經云佛言卽四大中求於菩提不

餘處求求時不見一切諸物不見見者卽是無處無處者卽是無住無住者卽是一切諸法之性一切諸法若無性者卽是實相實相者非常非斷名畢竟節金剛三昧經云無住菩薩言尊者我從無本來今至無本所佛言汝本不從來今亦不至所汝得本利不可思議乃至色無處所清淨無名不入於內眼無處所清淨無見不出於外心無處所清淨無上無有起處清淨無動無有緣別性皆空寂乃至如彼心王本無住處凡夫之心妄分別見如如之體本不有無有無之相見唯心識云何無本以無住故有本則有住

無住則無本明知衆生業趣去來諸聖淨界動止來是心來去是心去動是心動止是心止畢竟無有去來動止而可得不離法界故則未有一法非心所標是以文殊師利化善財童子現三千世界滿中臺觀善財觀之忽然不現世界皆空問世界來去之處文殊答言從來處來却歸去處去卽是清淨法界中來却歸清淨法界中去故知諸法所生唯心所現生滅去來皆如來藏斯乃窮迹達本見法明宗矣又如瑠璃光法王子云我憶往昔經恒沙劫有佛出世名無量聲開示菩薩本覺妙明觀此世界及衆生身皆是

妄緣風力所轉我於爾時觀界安立觀世動時觀身
 動止觀心動念諸動無二等無差別我時了覺此群
 動性來無所從去無所至十方微塵顛倒衆生同一
 虛妄如是乃至三千大千一世界內所有衆生如一
 器中貯百蚊蚋啾啾亂鳴於分寸中鼓發狂鬧乃至
 我以觀察風力無依悟菩提心入三摩地合十方佛
 傳一妙心斯為第一故知群動無二唯一妄風風賴
 衆緣本無依處若能諦觀風力無依頓悟唯心不動
 則本覺妙明恒照法界故云十方諸佛傳此一妙心
 耳風力既無依萬法皆無主來從緣有去逐幻空唯

本覺心本無生滅所以法華經但說一乘開示於此
 般若經唯言無二付囑於此涅槃經佛性平等廣喻
 於此華嚴經法界無盡顯現於此無邊妙旨同歸宗
 鏡矣問楞伽經云佛語心為宗既立一心為宗云何
 復云無心是道答心為宗者是真實心此心不是有
 無無住無依不生不滅有佛無佛性相常住為一切
 萬物之性猶如虛空體非一切而能現一切只為衆
 生不了此常住真心以真心無性不覺而起妄識之
 心遂遺此真心妙性逐妄輪迴於畢竟同中成究竟
 異一向執此妄心能緣塵徇物背道違真則是令息

其緣慮妄心若不起妄心則能順覺所以云無心是道亦云冥心合道又卽心無心常順本覺未必滅心取證却成背道然雖卽心無心又不可故起此妄識心對境而生無體可得如海上波隨風斷續境界妄風不起分別識浪不生密巖經云一切諸世間譬如熱時燄以諸不實相無而妄分別覺因所覺生所覺依能覺離一則無二譬如光共影無心亦無境量及所量事但依於一心如是而分別能知所知法唯依心妄計若了所知無能知則非有所知無者則是無境能知無者則是無心妄心幻境旣空一道真心自

現故知但心不起萬法無生纔有起心卽成住著如大法炬陀羅尼經云佛言一切住卽是非住但是思想移來次第相續故有生耳乃至若正思惟一切皆是無住住也故知一切萬法皆從思生凡有思惟皆是邪思惟若無思惟卽是正思惟故云若正思惟一切皆是無住住也無住住者乃萬法之根本矣問若云心同境空了不可得者如今介爾心起果報非虛一念善心遠階佛果一念惡想長劫受殃豈同外色前塵性是無記依心假有體畢竟無若緣念心卽應是有答此一念心亦不孤起依他假有內外皆空此

一念瞥起覺了能知之心如阿難妄執在其七處世尊一一推破俱無所在然因依之處不過此七世人同執熏習堅牢若非大聖仔細推尋情見無由可脫此七處既破則一切處皆無可以即今現知無勞更執如首楞嚴經云佛告阿難如汝所說真所愛樂因于心目若不識知心目所在則不能得降伏塵勞譬如國王爲賊所侵發兵討除是兵要當知賊所在使汝流轉心目爲咎吾今問汝唯心與目今何所在阿難白佛言世尊一切世間十種異生同將識心居在身內縱觀如來青蓮華眼亦在佛面我今觀此浮根

四塵只在我面如是識心實居身內佛告阿難汝今現坐如來講堂觀祇陀林今何所在世尊此大重閣清淨講堂在給孤園今祇陀林實在堂外阿難汝今堂中先何所見世尊我在堂中先見如來次觀大眾如是外望方矚林園阿難汝矚林園因何有見世尊此大講堂戶牖開豁故我在堂得遠瞻見乃至佛告阿難如汝所言身在講堂戶牖開豁遠矚林園亦有衆生在此堂中不見如來見堂外者阿難答言世尊在堂不見如來能見林泉無有是處阿難汝亦如是汝之心靈一切明了若汝現前所明了心實在身內

爾時先合了知內身頗有衆生先見身中後觀外物
縱不能見心肝脾胃爪生髮長筋轉脉搖誠合明了
如何不知必不內知云何知外是故應知汝言覺了
能知之心住在身內無有是處阿難稽首而白佛言
我聞如來如是法音悟知我心實居身外所以者何
譬如燈光然於室中是燈必能先照室內從其室門
後及庭際一切衆生不見身中獨見身外亦如燈光
居在室外不能照室是義必明將無所惑同佛了義
得無妄耶佛告阿難是諸比丘適來從我室羅筏城
循乞搏食歸祇陀林我已宿齋汝觀比丘一人食時

諸人飽不阿難答言不也世尊何以故是比丘雖阿
羅漢軀命不同云何一人能令衆飽佛告阿難若汝
覺了能知之心實在身外身心相外自不相干則心
所知身不能覺覺在身際心不能知我今示汝兜羅
綿手汝眼見時心分別不阿難答言如是世尊佛告
阿難若相知者云何在外是故應知汝言覺了能知
之心住在身外無有是處阿難白佛言世尊如佛所
言不見內故不居身內身心相知不相離故不在身
外我今思惟知在一處佛言處今何在阿難言此了
知心既不知內而能見外如我思忖潛伏根裏猶如

有人取瑠璃椀合其兩眼雖有物合而不留礙彼根
 隨見隨卽分別然我覺了能知之心不見內者爲在
 根故分明矚外無障礙者潛根內故佛告阿難如汝
 所言潛根內者猶如瑠璃彼人當以瑠璃籠眼當見
 山河見瑠璃不如是世尊是人當以瑠璃籠眼實見
 瑠璃佛告阿難汝心若同瑠璃合者當見山河何不
 見眼若見眼者眼卽同境不得成隨若不能見云何
 說言此了知心潛在根內如瑠璃合是故應知汝言
 覺了能知之心潛伏根裏如瑠璃合無有是處阿難
 白佛言世尊我今又作如是思惟是衆生身腑藏在

中竅穴居外有藏則闇有竅則明今我對佛開眼見
 明名爲見外閉眼見闇名爲見內是義云何佛告阿
 難汝當閉眼見闇之時此闇境界爲與眼對爲不對
 眼若與眼對闇在眼前云何成內若成內者居暗室
 中無日月燈此室闇中皆汝焦腑若不對者云何成
 見若離外見內對所成合眼見闇名爲身中開眼見
 明何不見面若不見面內對不成見面若成此了知
 心及與眼根乃在虛空何成在內若在虛空自非汝
 體卽應如來今見汝面亦是汝身汝眼已知身合非
 覺必汝執言身眼兩覺應有二知卽汝一身應成兩

佛是故應知汝言見聞名見內者無有是處阿難言
我常聞佛開示四衆由心生故種種法生由法生故
種種心生我今思惟卽思惟體實我心性隨所合處
心則隨有亦非內外中間三處佛告阿難汝今說言
由法生故種種心生隨所合處心隨有者是心無體
則無所合若無有體而能合者則十九界因七塵合
是義不然若有體者如汝以手自捏其體汝所知心
爲復內出爲從外入若復內出還見身中若從外來
先合見面阿難言見是其眼心知非眼爲見非義佛
言若眼能見汝在室中門能見不則諸已死尚有眼

存應皆見物若見物者云何名死阿難又汝覺了能
知之心若必有體爲復一體爲有多體今在汝身爲
復徧體爲不徧體若一體者則汝以手捏一支時四
支應覺若咸覺者捏應無在若捏有所則汝一體自
不能成若多體者則成多人何體爲汝若徧體者同
前所捏若不徧者當汝觸頭亦觸其足頭有所覺足
應無知今汝不然是故應知隨所合處心則隨有無
有是處阿難白佛言世尊我亦聞佛與文殊等諸法
王子談實相時世尊亦言心不在內亦不在外如我
思惟內無所見外不相知內無知故在內不成身心

相知在外非義今相知故復內無見當在中間佛言
汝言中間中必不迷非無所在今汝推中中何爲在
爲復在處爲當在身若在身者在邊非中在中同內
若在處者爲有所表爲無所表無表同無表則無定
何以故如人以表表爲中時東看則西南觀成北表
體既混心應雜亂阿難言我所說中非此二種如世
尊言眼色爲緣生於眼識眼有分別色塵無知識生
其中則爲心在佛言汝心若在根塵之中此之心體
爲復兼二爲不兼二若兼二者物體雜亂物非體知
成敵兩立云何爲中兼二不成非知不知卽無體性

中何爲相是故應知當在中間無有是處阿難白佛
言世尊我昔見佛與大目連須菩提富樓那舍利弗
四大弟子共轉法輪常言覺知分別心性既不在內
亦不在外不在中間俱無所在一切無著名之爲心
則我無著名爲心不佛告阿難汝言覺知分別心性
俱無在者世間虛空水陸飛行諸所物像名爲一切
汝不著者爲在爲無無則同於龜毛兔角云何不著
有不著者不可名無無相則無非無則相相有則在
云何無著是故應知一切無著名覺知心無有是處
如上所推卽今生滅身中妄心無寄現量所知分明

無惑可謂頓悟真心直了無生矣

宗鏡錄卷第八十三

音釋

闡提

梵語也具云一闡提此云信不具

騫翥

騫去乾切翥陟慮切騫翥飛舉也

普蔑切過搏度官切

搏

捏聚也

丹陽居士賀學禮施銀三兩七錢二分刻此
宗鏡錄第八十三卷共字七千四百五十箇
鍾山沙彌真淨對吳門徐普書涇縣徐世繼刻
萬曆癸卯冬十月徑山寂照庵識

宗鏡錄卷第八十四

宋慧日永明寺主智覺禪師延壽集

夫妄心虛假諸聖同推此執堅牢故須具引又約經
論有三種假一因成假因前境對方乃生心二相續
假初心因境後起分別念念相續乃至成事三相待
假如待虛空無生說心有生又計於有心待於無心
如短待長似近待遠此三非實故稱為假所以異相
互無如中觀論偈云異中無異相不異中亦無無有
異相故則無彼此異如長與短異長中無短相長無
可對故無有長短中無長相短無可對故無有短長

中無長相短無可對故無有短短中無短相長無可對故無有長既無長短孰言異耶又百論云若實有長相若長中有若短中有若共有是皆不可得何以故長中無長相以因他故因短爲長故短中亦無長相性相違故若短中有長不名爲短共中亦無長二俱過故長相既無短相亦爾若無長短云何相待故遮異言不異非謂有無異此雙絕以契性若約雙顯者謂上但顯實則唯性而非異今性相皆具故云雙顯謂由體一故非異相差別故非不異此舉雙是以顯雙非斯乃非一非異而一而異遮照無礙性相

融通長短既然萬法皆爾若以初心破此三假一念無生得入空觀夫空觀者乃一切觀之根本從此入假觀因不得假而入空復不得空而入假以非空非假後入中觀乃至絕觀所以止觀廣破四句檢而不得橫豎推而無生性相俱空名字亦寂若一念心起卽具三假當觀此一念心若心自生者前念爲根後念爲識爲從根生心爲從識生心若根能生識根爲有識故生識根爲無識故生識根若有識根識則竝又無能生所生根若無識而能生識諸無識物不能生識根既無識何能生識根雖無識而有識性故

能生識者此之識性是有是無有已足識竝在於根
何謂爲性根無識性不能生識又識性與識爲一爲
異若一性卽是識無能無所若異還是他生非心自
生若言心不自生塵來發心故有心生引經云有緣
思生無緣思不生若爾塵在意外來發內識則心由
他生今推此塵爲是心故生心爲非心故生心塵若
是心則不名塵亦非意外則同自生又二心並則無
能所塵若非心那能生心如前破若塵中有生性是
故生心此性爲有爲無性若是有性與塵亦無能
所若無無不能生若根塵合故有心生者根塵各各

有心故合生心各各無心故合生心若各各有有合
則兩心生墮在他性中若各各無合時亦無又根塵
各有心性合則心生者當檢此性爲有爲無如前破
若根塵各離而有有心者此是無因緣生爲有此離爲
無此離若有此離還從緣生何謂爲離若無此離無
何能生若言此離有生性爲有爲無若性是有還從
緣生不名爲離若性是無無何能生如是四句推求
知心畢竟不生是名從假入空觀若不悟者轉入相
續假破之何以故雖因成假四破不得心生今現見
心念念生滅相續不斷何謂不生此之念念爲當前

念滅後念生爲前念不滅後念生爲前念亦滅亦不
滅後念生爲前念非滅非不滅後念生若前念不滅
後念生此則念自生念兩生相並亦無能所若前念
有生性生於後念此性爲有爲無有則非性無則不
生如前破若前念滅後念生者前不滅生名爲自性
今由滅生不滅望滅豈非他性他性滅中有生故生
無生故生有生是生生滅相違乃至生生何謂滅生
若滅無生無何能生若滅有生性性破如前若前念
亦滅亦不滅後念生者若滅已屬滅若不滅已屬不
滅若不滅合滅能生卽是共生共自相違相違何能

生又若各有生卽有二過各各無生合亦不生若滅
不滅中有生性者爲有爲無若性定有何謂滅不滅
若性定無亦何爲謂滅不滅此不免斷常之失還墮
共過若前念非滅非不滅而後念生者爲有此非滅
非不滅爲無此非滅非不滅若有則非無因若無無
因不能生若無因有生性此性卽因何謂無因若無
無不能生如是四句推相續假求心不得無四實性
但有心名字是字不住內外兩中間不常自有相續
無性卽世諦破性名爲性空相續無名卽真諦破假
名爲相空性相俱空乃至作十八空若不得入者猶

計有心待於無心相待感起此與上異因成假取根塵兩法和合爲因相續假豎取意根前後爲相續豎望生滅此是別滅別滅則狹今相待假待於通滅此義則寬通滅者如三無爲雖不併是滅而得是無生待虛空無生而說心生卽是相待假今檢此心爲待無生心生爲待有心生爲待亦生亦無生而心生爲待非生非無生而心生若待無生而生心者有此無生無此無生若有生可待還是待有何謂待無有有相待卽是自生若無此無生無何所待若只待此無無而生心者一切無無亦應生心無望於有無卽是

他生又無生雖無而有生性待此性故而知有心此性爲已生爲未生若已生生卽是於生何謂爲性性若未生未生何能生若待生而心生者生還待生長應待長旣無此義何待心生若待生無生故有心生如待短得有於長此墮二過各有則二生並各無生全不可得如前破若待非生非無生而有心生者論云從因緣生尚不可得何況無因緣又此無因爲有爲無若有還是待有若無還是待無何謂無因若言有性性爲有爲無性若是有爲生非生若生已生何謂爲性若無生云何能生如是四句推相待假求

心不得不起性實但有名字名字之生生則無生復
次性相中求陰入界不可得卽是法空性相求人我
知見不可得名衆生空乃至十八空等輔行記釋因
成假初破自生中云前念爲根後念爲識者根無別
體還指無間滅意爲體根名能生由前意滅生後意
識故俱舍論云由卽六識身無間滅爲意身者體也
無間滅時爲意根體爾時五識亦依無間滅意以爲
親緣用五色根以爲疎緣而生五識五識無間分別
生時卽名意識今此文意不是五識是第六識緣於
有見以爲法塵卽名爲識卽以此識對根研責故云

根爲有識故生識根爲無識故生識大智度論問曰
前念若滅何能生後答有二義一念念滅二念念生
有此二故故滅得生恐生斷見是故須立今爲破故
又故須責生滅雖殊根之與識俱是自心從根從識
俱屬自性於自性中根識互責求不可得又心之與
識俱對於塵以立心名乃至根若有識則有二妨謂
根識並及能所並則有生生無窮之過若無能所生
義不成云何言生又無間滅方名生識根若有識生
滅相違故並有過根若無識卽類無識能生識也又
責有識性此是縱破有還同有亦成並生無還同無

同無情生又識性作一異責若一者凡言性者後方能生識與性一故無能所若異者若異識則同外境界能生識卽同他如何計自次破他性者雖言心不自生由有外塵而來發心塵望於根塵名爲他先責是心則有三妨一塵非心妨則心不名塵二塵非意外同自生妨三並生妨塵若非心容許塵生塵若是心還成心處生心卽名並生子若生苗則有能所子還生子則二子並生有何能所塵若非心則與前根中無識義同責意亦爾故云如前破塵有識性例前可知破共生者墮自他姓名爲共生今破若自他各各無生和合亦無如二砂無油和合亦無破無因不生亦爾結成性相二空者但無性計名爲性空性既破已但有色心內外之相既不住於無四句中故相亦叵得名爲相空言不在內外中間者內只是因外只是緣中間是共常自有者只是無因無此計故卽無四性此之二空言雖前後意不異時復以二諦結成二空若有性執世而非諦破性執已乃名世諦故云世諦破性性執破已但有名字名之爲假假卽是相爲空相故觀於法性觀理證真名真諦破相空非前後二諦同時爲辯性相前後說耳又有四運心一

未運二欲運三正運四運已傳大士頌云獨自作問
我心中何所著推檢四運併無生千端萬累何能縛
釋曰未起欲起二運之心屬未來未來何處有心正
起一運之心屬現在現在不住何處有心又屬生時
因未生已生立生時未生已生既無生生時亦無生
如已去未去去時俱無去法如中論所破起已一運
之心屬過去過去已謝何處有心所以金剛經云過
去心不可得未來心不可得現在心不可得三際俱
空一心何有以所依根本之心尚不有能依枝末一
切萬法寧是實耶故云千端萬累何能縛故知但了

一念空諸塵自然破所依既不有能依何得生如源
盡流乾根危葉謝所以阿難七處執而無據故知邪
法難扶二祖直下求而不生可驗解空方悟祖佛大
約只指斯宗既不得能起之心亦不得所生之境心
不可得故即我喪境不可得故即法亡若能人法俱
空即顯一心妙理但以心塵相對萬法縱橫境智一
如千差頓寂如是方能豁悟本覺靈智真心無住無
依徧周法界廣百論云經言無有少法自性可得唯
有能造能造即是心及心法又云三界唯心如是一
經其數無量是故諸法唯識理成豈不決定執一切

法實唯有識者亦成顛倒境即無識云何有經言唯
 識者為令觀識捨彼外塵既捨外塵妄心隨息妄心
 息故證會中道故經偈言未達境唯心起種種分別
 達境唯心已分別則不生若知境唯心便捨外塵相
 從此息分別悟平等真空顯識論問境識俱遣何識
 所成答境識俱泯即是實性實性即是阿摩羅識維
 摩經云華嚴菩薩曰從我起二為二見我實相者不
 起二法若不住二法則無有識無所識者是為人入
 二法門故知見有二法乃至纖毫並皆屬識境識俱
 亡乃入真空之理所以智光論師立中根說法相大

乘境空心有唯識道理未能全入平等真空為上根
 說無相大乘辯心境俱空平等一味為真了義是以
 因唯識入真空究竟之門離此別求非真解脫唯識
 鈔問云內心唯識者為是真實有為非真實有耶答
 論云諸心心所前陳也依他起故因也亦如幻事喻也非真
 實有也法問若爾心境都無差別何故乃說唯有識耶
 答為遣外道等心心所外執實有境故假說唯有識
 非唯識言便有實識論云為遣妄執心心所外實有
 境故說唯有識若執唯識真實有者如執外境亦是
 法執若法執不生即入真空矣問約唯識理人法俱

空者卽今受用是何等物答所受用法但是六塵因緣故生因緣故滅決定內無人能受外無塵可用十八空論云外空者亦名所受空離六外入無別法爲可受者若諸衆生所受所用但是六塵內旣無人能受外亦無法可受卽人法俱空唯識無境故名外空以無境故亦無有識卽是內空乃至十八空問人法俱空識又不立即今見聞從何而有答一切前塵所現諸法盡隨念而至皆對想而生念息境空意虛法寂故經云想滅閑靜識停無爲又經云一切諸佛一切諸法從意生形又經云諸法不牢固唯立在於念

以解見空者一切無想念故知見聞但是緣起見畢竟空如世幻施爲似空華起滅故云見聞如幻譬三界若空華且如眼根具五緣得見然此能見只是五緣無見者故若言具五緣發識能見者未知何緣定能生識若言一一不生和合故能生見者卽如五盲和合應成一見衆盲旣不見和合云何生故知非別識生但有見卽是衆緣所以名緣起也故經云眼不自見屬諸因緣緣非見性眼卽是空眼根旣然諸根例爾但起唯緣起滅唯緣滅起滅唯緣人法俱寂若了此我法二空卽證圓理故云若見因緣法是名爲

見佛問凡夫界中取捨分別逆順關念欣厭盈懷常縛六塵以爲隔礙如何得根境融通一切如意答但見法性證大涅槃尚無一法可通豈有諸法爲礙則常如意無有不如意時故涅槃論云今言涅槃如意者一切苦樂善惡無不是理故名如意釋曰無不是理者皆一心真如理故以苦樂是心受善惡從心生則無外塵所違所隔若了一心豈非如意若有一法當情則成諍競楞伽經偈云乃至有所立一切皆錯亂若見唯自心是則無違諍所以迷時人逐法悟後法由人且如摩尼珠無情色法尚能無私雨寶周給

群情故稱如意況靈臺妙性豈弗能耶但歸一心得大無礙故云轉變天地自在縱橫問論云唯是一心故名真如者真則無偽如則不變妙色湛然不空之性云何經中復說心空則一切法空答夫言空者說世間一切妄心染法是空以徧計情執無道理故若出世佛法真心則不空以有道理故起信論云真如有二一如實空以能究竟顯實故二如實不空以有自體具足無漏性功德故所言空者從本已來一切染法不相應故謂離一切法差別之相以無虛妄心念故當知真如自性非有無一異等相乃至總說依

一切衆生以有妄心心念念分別皆不相應故說爲空若離妄心實無可空故所言不空者已顯法體空無妄故卽是真心常恒不變淨法滿足則名不空清涼記釋云不與妄合則名爲空性具萬德卽名不空及至釋文乃云若離妄心實無可空則顯空藏因妄而顯而不空藏要由翻染方顯不空故云以顯法體空無妄故卽是真心等如本有檀德今爲慳貪本有尸德今隨五欲本有寂定今爲亂想本有大智今爲愚癡是則慳藏於施乃至癡藏於慧故論云以知法性無慳貪故隨順修行檀波羅蜜等萬行例然故論云

本有真實識知義云若心有動非真識知明妄心之動藏其真知是以卽妄之空藏不空之萬德故經頌云知妄本自真見佛則清淨故論云以能究竟顯實故名爲空故知空藏能藏不空能藏旣空則顯不空之藏本來具矣二者自性心上無妄爲空隨所無者卽不空德如空無慳恡卽顯有檀空無妄動顯有性空故是空藏藏不空也故知一切衆生本覺佛智本自圓具但以妄覆而不自知若了妄空真覺頓現如雲開月朗塵去鏡明見性之時故云發得非是修成三身滿日亦云萬行引出不從外來皆約一心本有

具足故知不空之空體含萬德不有之有理合圓宗
空有相成無諸障礙若離空之有有則是常若離有
之空空則成斷今有無齊行不違一旨是以智能達
有慧能觀空若達有而不知空則失慧眼觀空而不
鑒有則喪智心菩薩不盡有爲不住無爲盡有則智
業不成住無則慧心不朗故義海云若空異於有卽
淨不名淨以迷空故若有異於空卽染不名染以執
有故今有卽全空方名染分空卽全有方名淨分由
空有無礙染淨自在也若空卽有有卽空乃至一切
法皆互相卽也旣互相卽則畢竟無一異空有等法

於心外發現設有發現皆是自心相分不同凡小不
知取而執有捨而沉空若入此一心中道之門能成
萬行方便之道如大莊嚴法門經云文殊師利言方
便有二種一者不捨生死二者不住涅槃復有二種
一者空門二惡見門復有二種一者無相門二者相
覺觀門復有二種一者無願門二者願生門復有二
種一者無作門二者種善根行門復有二種一者無
生門二者示生門是以悟宗則逆順同歸達體則善
惡並化問論云說智及智處俱名爲般若智處卽是
境云何成般若答般若有二種一眞實常住般若二

觀照有用般若若真實般若性徧一切處寂而常照
唯一真心不分能所卽不同世間頑境以爲所照亦
不同偏小妄心以爲所照又亦不同假立真如以爲
所照今則一體潛通心心互照以無心外境亦無境
外心以心是境心境是心境故如是融鎔豈非般若
乎所以云色無邊故般若無邊故知離色無心離心
無色如般若經云復次勇猛菩薩摩訶薩應如是行
色非所緣何以故一切法無所緣無有少法可取故
彼若是可取此則是所緣如是勇猛非色行色乃至
非識行識勇猛一切法不行故非色見亦非識見乃

至非識知亦非可見若色至識非知非見是名般若
波羅蜜又文殊般若經云文殊師利白佛言世尊修
般若波羅蜜時不見法是應住是不應住亦不見境
界可取捨相何以故如諸如來不見一切法境界相
故乃至不見諸佛境界況取聲聞緣覺凡夫境界不
取思議相亦不取不思議相不見諸法有若干相自
證空法不可思議如是菩薩摩訶薩皆已供養無量
百千萬億諸佛種諸善根乃能於是甚深般若波羅
蜜不驚不怖又云復次修般若波羅蜜時不見凡夫
相不見佛法相不見諸法有決定相是爲修般若波

羅蜜問世出世間唯是一心者云何復分真妄及與
內外答真妄內外但約世間文字分別所以心非內
外內外是心體非真妄真妄是體因內立外而成對
治假妄顯真非無所以進趣大乘方便經云心義者
有二種相一者內心相二者外心相內心相者復二
一真二妄所言真者謂心體本相如如不異清淨圓
滿無障無礙微密難見以徧一切處常恒不壞建立
生長一切法故所言妄者謂起念分別覺知緣慮憶
想等事雖復相續能生一切種種境界而內虛偽無
有真實不可見故所言心外相者謂一切諸法種種

境界等隨有所念境界現前故知有內心及內心差
別如是當知內妄想者爲因爲體外妄想者爲果爲
用依如此等義是故我說一切諸法悉名爲心又復
當知心外相者如夢所見種種境界唯心想作無實
外事一切境界悉亦如是以皆依無明識夢所見妄
想作故復次應知內心念念不住故所見所緣一切
境界亦隨心念念不住所謂心生故種種法生心滅
故種種法滅而生滅相但有名字實不可得以心不
往至於境界境界亦不來至於心如鏡中像無來無
去是故一切法求生滅定相了不可得所謂一切法

畢竟無體本來常空實不生滅如是一切法實不生
滅者則無一切境界差別之相寂靜一味名爲真如
第一義諦自性清淨心彼自性清淨心湛然圓滿以
無分別相故無分別相者於一切處無所不在無所
不在者以能依持建立一切法故是以華嚴經頌云
如金與金色其性無差別法非法亦然體性無有異
又云刹平等不違衆生平等衆生平等不違刹平等
一切衆生平等不違一切法平等一切法平等不違
一切衆生平等不違一切法平等不違一切衆生安住平
等一切衆生安住平等不違離欲際平等過去不違

未來未來不違過去過去未來不違現在現在不違
過去未來世平等不違佛平等佛平等不違世平等
菩薩行不違一切智一切智不違菩薩行釋曰刹與
衆生云何平等以各無體故悉不成就若自類相望
如刹望刹平等若異類相望如刹望衆生平等以一
無性之理乃至心境自他同異高下十方三世悉皆
平等又事事無違理理無違事事無違者略有三因
一法性融通二緣起相由門此二卽事事無礙義三
直語同一緣起通事通理如觀一葉落知天下秋同
一秋矣由不壞之事不變之性皆同一緣起故理理

無違者亦有二門一刹無性卽衆生無性二理同故以無可卽亦無可違

宗鏡錄卷第八十四

丹陽居士賀學禮施銀三兩乙錢乙分刻此宗鏡錄第八十四卷共計字六千二百十八箇
鍾山沙彌真淨對吳門徐普書溧水陶學教刻
萬曆癸卯冬十月徑山寂照庵識

宗鏡錄卷第八十五

宋慧日永明寺主智覺禪師延壽集

夫稱一心無外境界者云何華嚴經十地品說初地見百佛乃至地地增廣見於多佛答所見多少皆從念生心狹見少佛心廣鑒多形舒卷由心開合在我離心之外實無所得大集經云憍陳如復作是念我當云何得見諸佛爾時隨其所觀方面悉得見佛多觀多見少觀少見見已復念諸佛世尊無所從來去無所至我觀三界是心是心因身我隨覺觀欲多見多欲少見少諸佛如來卽是我心何以故隨心見故

心卽我身身卽是虛空我因覺觀見無量佛我以覺
心見佛知佛心不見心心不知心我觀法界性無堅
牢一切諸法皆從覺觀因緣而生是故法性卽是虛
空虛空之性亦復如空我因是心見青黃赤白雜色
虛空作神變已所見如風無有真實則名爲共凡夫
如實陀羅尼又云復次賢護如人盛壯容貌端嚴欲
觀已形美惡好醜卽便取器盛彼清油或持淨水或
取水精或執明鏡用是四物觀已面像善惡妍醜顯
現分明賢護於意云何彼所見像於此油水水精明
鏡四處現時是爲先有耶賢護答言不也曰是豈本

無耶答言不也曰是爲在內耶答言不也曰是豈在
外耶答言不也世尊唯彼油水水精鏡諸物清朗無濁
無滓其形在前彼像隨現而彼現像不從四物出亦
非餘處來非自然有非人造作當知彼像無所從來
亦無所去無生無滅無有住所時彼賢護如是答已
佛言賢護如是如是如汝所說諸物清淨彼色明朗
影像自現不用多功菩薩亦爾一心善思見諸如來
見已卽住住已問義解釋歡喜卽復思惟今此佛者
從何所來而我是身復從何出觀彼如來竟無來處
及以去處我身亦爾本無出趣豈有轉還彼復應作

如是思惟今此三界唯是心有何以故隨彼心念還
自見心今我從心見佛我心作佛我心是佛我心是
如來我心是我身我心見佛心不知心心不見心心
有想念則成生死心無想念卽是涅槃諸法不眞思
想緣起所思旣寂能想亦空賢護當知諸菩薩等因
此三昧證大菩提首楞嚴經云隨衆生心應所知量
者古釋云隨衆生根熟處卽現所知量者卽衆生差
別境卽知一法塵中等周法界爲隣虛塵無自性自
性是虛空虛空卽是真空真空卽是本覺故知如來
於一毛孔中爲無量衆生常說妙法卽知一切毛孔

微塵亦不出我但解得一微塵法卽數得等周法界
微塵是以如來能知四大海水滴數大地須彌皆知
斤兩皆由觀此一身於一身上觀一毛髮俱知無自
性但於一毛孔中觀實無有自性一毛孔亦不可得
不可得處徧法界知一切智也所以信心銘云一卽
一切一切卽一若能如是何慮不畢若能如是了達
一塵一毛無有自性唯心所現則知一切諸法悉然
更無別體以徇塵執見一切衆生一法不通諸塵自
滯華嚴論云以實而論初發心住中如一滴之水入
海水中總同海體諸龍魚寶藏咸在其中爲教化衆

生故教網筌第方法不可不具以名言竹帛著錄卽
似如前後義生體道者應須明鑒如持寶鏡普臨萬
像又頌云無限智悲成佛德佛以智悲成十地還將
十地成諸位前後五位加行門不離十地智悲起是
故十地初發心發心卽入十地智雖然五位方便殊
只爲成熟十地智猶如迅鳥飛虛空不廢遊行無所
至亦如魚龍遊水中不廢常遊不離水如是五位行
差別不廢差別不離智所有日月歲差別以智法印
無別異智體不成亦不壞以明諸位除習氣了習無
習悲行成萬行常與無作智問若心外無法唯是一

心者於外則無善惡業果苦樂報應何成佛法翻墮
羣邪答若了一心有無見絕境智雙寂契彼性空根
塵兩亡內外解脫亦常照內外脫於無知空尚不存
妄從何起所現外諸苦樂境界如鏡中像以自心爲
明鏡還照自之業影古德云以如來藏性而爲明鏡
隨業緣質現果影像夫業通性及相謂此業體以無
性之法而爲其性以不失業果之相而爲其性由無
性故能成業果由不壞相方顯真空何者若有性則
善惡業定不可改移無有苦樂果報若壞業相則成
斷滅以一切因果從自心生心外實無善惡業可得

以業無自性但由心起故所以如影如幻無有定相
又以業無自性故不落有以不壞業果故不墮無非
有非無則一心中理問雖然心卽是業業卽是心旣
從心生還從心受如何現今消其虛妄業報答但了
無作自然業空所以云若了無作惡業一生成佛又
云雖有作業而無作者卽是如來祕密之教又凡作
業悉是自心橫計外法還自對治妄取成業若了心
不取境自不生無法牽情云何成業義海云除業報
者爲塵上不了自心爲心外有法卽生憎愛從貪業
成報然此業報由心迷塵妄計而生但似有顯現皆

無真實迷者爲塵相有所從來而復生是迷今了塵
相無體是悟迷本無從來悟亦無所去何以故以妄
心爲有本無體故如繩上蛇本無從來亦無所去何
以故蛇上妄心橫計爲有本無體故若計有來處去
處還是迷了無去來是悟悟之與迷相待安立非是
先有淨心後有無明此非二物不可兩解但了妄無
妄卽爲淨心終無先淨心而後有無明故知迷悟唯
只一心如手反覆但是二手如是深達業影自消如
華嚴經云爾時文殊師利菩薩問德首菩薩言佛子
一切衆生等有四大無我無我所云何而有受苦受

樂端正醜陋內好外好少受多受或受現報或受後報然法界中無美無惡時德首菩薩以頌答曰隨其所行業如是果報生作者無所有諸佛之所說譬如淨明鏡隨其所對質現像各不同業性亦如是亦如田種子各各不相知自然能出生業性亦如是又如巧幻師在彼四衢道示現衆色相業性亦如是如機關木人能出種種聲彼無我非我業性亦如是亦如衆鳥類從穀而得出音聲各不同業性亦如是譬如胎藏中諸根悉成就體相無來處業性亦如是又如在地獄種種諸苦事彼悉無所從業性亦如是譬如

轉輪王成就勝七寶來處不可得業性亦如是又如諸世界大火所燒然此火無來處業性亦如是淨業障經云觀一切法卽是佛法是則爲淨諸業障如有學人問安國和尚云若未悟時善惡業緣是有不答非有喻如夜夢被惡人逐或作梵王帝釋將爲是有豁然睡覺寂然無事信知三界本空唯是一心又有問大珠和尚云若爲得知業盡答現前心通前生後生猶如眼見前佛後佛萬法同時經云一念知一切法是道場成就一切智故是知從心所生皆無真實如夢心不實夢事亦虛世間共知可深信受是以善

惡之業理皆性空不壞緣生恒冥妙旨量云正業是
有法定卽有卽空故是宗因云卽緣成卽無性故同
喻云如幻幻法術等生卽有不礙虛正業從緣生空
有不相礙故知萬法從徧計情生但有虛名都無實
義如首楞嚴經云妙覺湛然周徧法界含吐十虛寧
有方所循業發現世間無知惑爲因緣及自然性皆
是識心分別計度但有言說都無實義含吐十虛者
含卽一真不動在如來藏中吐卽依妄分別乃隨處
發現但有纖塵發現之處皆是自心生從分別有若
知發處虛妄則頓悟真空真空現前豈存言說問真

心不動三際靡遷云何說心流轉又云絕流轉義答
所云隨流返流皆約衆生緣慮之心妄稱流轉其體
常寂但不見一念起處卽是不流未必有念可斷智
嚴經云文殊師利言云何斷流轉以於過去心不起
未來識不行現在意不動不住不思惟不覺不分別
故知以境對境將心治心狗逐塊而逾多人避影而
徒乏若能知身是影捨塊就人則影滅迹沉安然履
道故知萬動皆搖悉成魔業若知心不動則不隨流
方入宗鏡之中永超魔幻自然心智寂滅諸見消亡
如大虛空藏菩薩所問經云山相擊王菩薩曰譬如

有孔隙處風入其中搖動於物有往來相菩薩亦爾
若心有間隙心則搖動以搖動故魔則得便是故菩
薩守護於心不令間隙若心無間隙則諸相圓滿以
相圓滿故則空性圓滿是爲菩薩超魔法門乃至文
殊師利菩薩曰仁者汝等所說悉是魔境何以故施
設文字皆爲魔業乃至佛語猶爲魔業無有言說離
諸文字魔無能爲若無施設卽無我見及文字見以
無我故則於諸法無有損益如是入者則超魔境是
爲菩薩超魔法門大乘千鉢大教王經云佛言諸天
魔幻惑種種相貌障修學人心眼聖道乃至令見一

切幻相前後生死之事善惡諸相魔作幻惑非關正
智唯心所變莫取外緣修學行人必不得於夢境界
及現眼前取相執著動轉人心恐畏怕怖則被天魔
鬼神之所障礙行人正見須常諦觀心性見性寂靜
心性無物是相莫取則無境界妄想因緣是故行人
勤行精進實勿退轉懈怠墮則得速證無上正等
菩提大智度論云除諸法實相皆菩薩魔事若證般
若能契實相卽過魔事此是約說證實相時事當親
證時如人飲水不可取說而不證若但說過魔不離
魔界若過魔界說證俱絕是知必無境魔但從心起

何者若內心樂生死則身為天魔內心著邪見則身為外道乃至心外見法理外別求皆成外道問凡聖一心同其種性種性無異云何所受因果不同報應有別答雖自業各受妄有昇沉而緣性無生了不可得諸法無行經云佛告文殊師利一切衆生其心皆一是各種性種性卽根本義根本常一而衆生妄起自他差別凡聖高下雖起差別一體不動以差別性非有故但是妄起無實體故所以經云佛言文殊師利一切衆生皆無有心緣性不可得故是各種性又一切善惡境界皆是心光一切勝劣受用皆是心果

大莊嚴論偈云種種心光起如是種種相光體非體故不得彼法實種種心光卽是種種事相或異時起謂貪瞋光等或同時起謂信進光等如是染位心數淨位心數唯有光明而無光體是故世尊不說彼爲眞實之法又云諸行剎那增上者如佛說心將世間去心牽世間來由心自在世間隨轉識緣名色此說亦爾故知諸行是心果又隨淨者淨是禪定人心彼人諸行隨淨心轉修禪比丘具足神通心得自在若欲令木爲金則得隨意故知諸行皆是心果又隨生者如作罪衆生可得外物一切下劣作福衆生可得

外物一切妙好故知諸行皆是心果當知一切萬法
既以心爲因亦以心爲果雖然淨穢顯現不同於心
鏡中如光如影了不可得問入唯識門觀一切境自
然無相何用更言破相顯理復云棄有觀空若有所
破之宗則立能空之理既存空法還成有相之因若
守觀門豈合無爲之道答夫言破相者是未入唯識
去其妄執雖言破相實無所破既無所破之有亦無
能破之空情執若消空有俱寂前塵無定破立隨心
迷真之妄不生對妄之真亦絕大智度論云種種取
相皆爲虛妄如玻璃珠隨前色變自無定色諸法亦

如是無有定相隨心爲異若常無常等相如以瞋心
見此人爲弊若瞋心休自姪欲心生見此人還復爲
好若以憍慢心生見此人以爲卑賤聞其有德還生
敬心如是等有理而憎愛無理而憎愛皆是虛妄憶
想若除虛誑亦無空相無相相無作相無所破故尚
不宗無相之理豈存破立之門以成壞去取皆自心
故若直了心自然絕觀如楞伽經偈云一切無涅槃
無有涅槃佛無有佛涅槃遠離覺所覺若有若無有
是二悉俱離牟尼寂靜觀是則遠離生是名爲不取
今世後世淨有二偈半大雲解云初一偈了今一如

謂此約無願觀以顯圓成無涅槃佛故無願矣初句
 謂色心等一切法中無得涅槃以一切法本如故若
 得涅槃是斷常見滅法是斷證得是常次句既無涅
 槃云何有佛故經云見斷煩惱而得成佛此則名為
 壞佛法者煩惱與佛性寂靜故第四句中所覺如故
 無有涅槃能覺如故無有得佛離覺所覺混同一如
 問見聞覺知不出俗諦心量真諦無得無生還出心
 量不答夫量者是能緣心但有對俗說真因虛立實
 斥差別論平等遣異相建如如盡是對待得名破執
 設教若能真俗雙拂空有俱消了邊即中無邊可離

達中即邊無中可存能證之智既亡所證之理亦寂
 方超心量入絕待門若有得無得有生無生盡不出
 於心量楞伽經偈云離一切諸見及離想所想無得
 亦無生我說為心量非性非性性非性悉離謂彼
 心解脫我說為心量如如與空際涅槃及法界種種
 意生身我說為心量所以涅槃經云若有一法過涅
 槃者我亦說如幻如化以涅槃無相若取於相即自
 心現量非真涅槃故佛說言設有一佛過於涅槃趣
 所得心亦成心量自心所變盡為幻化故知似形言
 跡瞥生妙解皆是心量所收未有一法不關心矣若

能悟心無心了境無境理量雙消可入宗鏡問夫論
心量不出見聞若約見聞則存前境云何成唯心之
義答此是無心之心量非有實體問若無實體云何
建立一切諸法答只由無體無性方成萬有萬有所
起不離真空若言有性一法不成則空不自空豈能
容色若色不自色方能合空摩訶衍論云一切諸法
唯心迴轉無餘法者如是心法亦不可得楞伽經云
無心之心量我說爲心量由心不可得之句立大空
之義由無心之心量句成幻差別之義由大空之義
諸法得成由幻差別義空理得顯問妄能覆真全成

生死真能奪妄純現涅槃真妄若離互不生起真妄
若合二諦不成如何會通一心妙理答一心二諦教
理所歸開卽迷真合則壞俗何者相隨真起卽相而
可辯真原覺因妄生因妄而能知覺體無妄則覺不
自立無真則相無所依真妄相和染淨成事唯真不
立無妄而對誰立真單妄不成無真而憑何說妄真
妄各無自體名相本同一原是則二諦恒分一味常
在藏性不動緣起萬差故知實無一法而有自體獨
立者皆從真妄二法和合而起如起信論云不生不
滅與生滅和合非一非異名阿賴耶識變起根身器

世間等釋摩訶衍論云生滅因緣者有二一者不相
應生滅因緣二者相應生滅因緣論云現鏡識體六
塵境界如其次第爲彼三種相應染法能作因緣是
故說言麤重生滅之因緣門現識體中又有緣義應
審思惟復次更有二重因緣一者本徧因緣二末徧
因緣言本徧者舉本無明及本覺心望於六塵相應
有因緣義言末徧者舉業轉現相望於三相應有因
緣義故復次更有二因緣一者上下因緣二者下上
因緣言上下者無明爲始果報爲終上下與力不越
其數作因緣故言下上者果報爲始無明爲終下上

與力不越其數作因緣故復次一切有爲生滅之法
剎那不住無因無緣故復次因緣之法空而無生其
實自性不可得故復次不可得法不可得亦不可得
故復次生滅因緣者所謂衆生心意意識轉故此文
爲明何義謂欲顯示所依能依之差別故云何所依
謂本覺心云何能依謂卽衆生言衆生者當何法耶
謂意意識何故意及意識名爲衆生意及意識一切
衆染合集而生故名衆生而無別自體唯依心爲體
是故說言依心而轉又云無明之相不離覺性非可
壞非不可壞猶如大海風相水相不相捨離者大海

撰述
三
喻阿賴耶識水喻本覺心風喻根本無明不覺能起
動轉慮知之識如彼風故波動者喻諸戲論識遷流
無常水相風相不相捨離者喻真妄相資俱行合轉
謂本覺心不自起故當資無明之力方得而起根本
無明不自轉故要因真心之力方得而轉如水不自
作波當因風力風不自現動要資水力方得現動相
經云煩惱大海中有圓滿如來宣說實相常住之理
本覺實性中有無明衆生起無量無邊煩惱之波如
經云佛告大衆始覺般若者從具縛地漸漸出離乃
至金剛圓滿因行發究竟道頓斷根本無明住地覺

日圓照無所不徧二本覺般若從清淨性漸漸遠離
乃至信初發究竟智斷滅相品入無明海隨緣轉動
於是大衆聞此事已覺知諸法一相一體亦無一相
亦無一體而諸法性亦是實相亦是常住亦是決定
亦是實有問本始二覺從何立名答本覺者因始得
名始覺者從本而立如起信鈔云未審始覺從何而
生爲本所對故此云也元其始覺是本所生斬新而
有故名爲始反照其體元來有之敵對於始故名爲
本苟無其始何所待耶如母生子對子稱母乃至問
始覺本覺既殊何因無二又既同本覺因何名始答

卽是本覺初顯相用名爲始覺相用非別外來故得融同一體又若非本覺舉體之相用卽不是始覺以心外有法故若不然者但名相似覺亦名隨分覺是知直待合同本體方得名真始覺也旣合於本始卽非始旣無於始卽無於本本始之名旣喪但可名爲覺焉如上所釋若入宗鏡方爲究竟之覺未入宗鏡但稱相似覺耳此雖稱覺乃是不覺故論云又以覺心原故名究竟覺不覺心原故非究竟覺卽其義矣問上說真心無生妄念起滅如何會妄歸真入一乘平等之道答妄元無體本自全真何須更會今謂情

見妄執之人引祖佛善巧洞心原之智搜經論微細窮性海之詮令頓豁情塵便成真覺如釋摩訶衍論云一心真如體大通於五人平等平等無差別故云何名爲五種假人一者凡夫二者聲聞三者緣覺四者菩薩五者如來是名爲五如是五名人自是五真自唯一所以者何真如自體無有增減亦無大小亦無有無亦無中邊亦無去來從本已來一自成一同自作同馱異捨別唯一真如是故諸法真如一相三昧契經中作如是說譬如金剛作五趣像五人平等亦復如是於諸人中無有增減故起信論云心真如

者卽是一法界大總相法門體以心本性不生不滅相一切諸法皆由妄念而有差別若離妄念則無境界差別之相古釋云執者問云現見諸法差別遷流云何乃云性無生滅釋云差別相者是汝徧計妄情所作本來無實如依病眼妄見空華故云皆依妄念而有差別疑者又云以何得知依妄念生釋云以諸聖人離妄念故盡無其境卽驗此境定從妄生又若此境非妄定實有者聖人不見應是迷倒凡夫旣見應是覺悟如不見空華是病眼返結準之故若離於念卽無差別也所執本空故真心不動由此一切諸

法皆卽真如斯則會妄顯真可絕疑矣如首楞嚴經云佛告阿難我非勅汝執爲非心但汝於心微細揣摩若離前塵有分別性卽真汝心若分別性離塵無體斯則前塵分別影事昔人有揀金頌云君不見澄清麗水出黃金逐浪隨波永被沉有幸得逢良鑒者披砂細揀暫知音因此遂蒙皇上寵直入瓊樓寶篋中一鍊一明光照耀一迴掌上一迴欽以此塵沙含妙寶故喻衆生覺照心衆生無始沉三有元來流浪被境侵對塵恰似真如慧離境元無照體心迷卽一真名二體只爲羣生不照心若能對境常真照隨塵

所境一般心如來今日除分別意遣衆生妄習心但
你妄習存終始真照何妄不真心
宗鏡錄卷第八十五

丹陽居士賀學禮施銀三兩乙錢乙分刻此
宗鏡錄第八十五卷共字六千二百二十三箇
鍾山沙彌真淨對吳門徐普書進賢陳叔道刻
萬曆癸卯冬十月徑山寂照庵識

宗鏡錄

