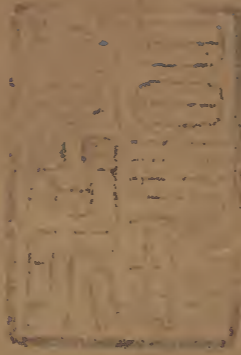


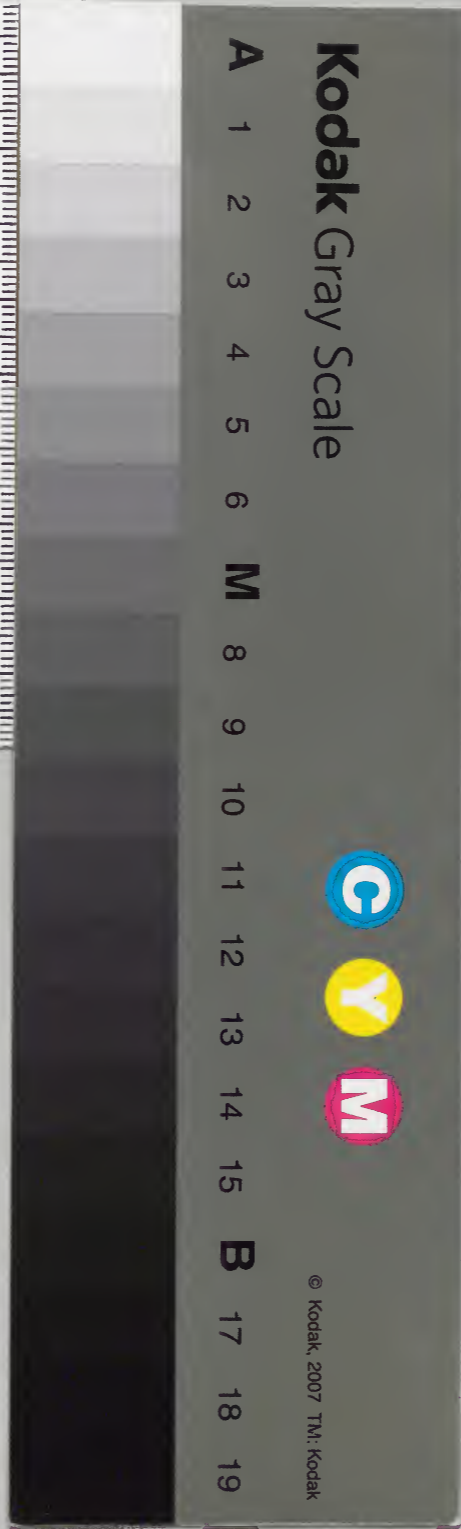
楊忠愍公集



漢書門		
三	五	八
一	九	六
四	一	六
冊	架	函
類	號	三

內閣文庫		
三	三	漢
二	五	書
七	八	
函	三	
架	冊	類

內閣文庫		
番號	漢	3583
冊數	4 (3)	
函號	317	23



楊忠愍公全集卷之淺草文庫

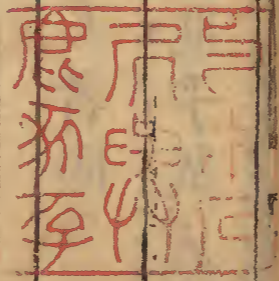
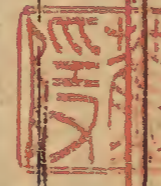
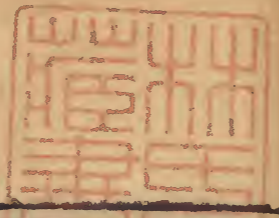
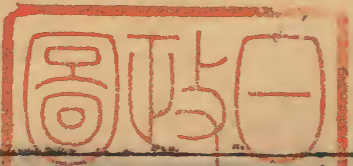
蕭山毛大可先生鑒定

詩

節母貞女詩并序

節母楊侍御匪石夫人
祖母貞女其祖姑也

世之論者皆以天下國家之責屬諸君子之身婦
女若無所與焉者及觀斯傳然後知責之在君子
者雖婦女亦足以盡之故張母之不忍忘其夫而
守節終身張女之不忍棄其嫂而相從不嫁以至
於死凡以各盡其心焉耳然而邦之風化世之氣



卷之三 詩

運時之禎祥恒必因之則其所係也不亦大乎謂
 之無與於天下國家不可也夫姑感嫂節而貞志
 以決嫂為姑貞而節之守也益固相觀而善夫固
 如此苟事君者能如母之不忘其夫則天下皆忠
 臣矣批論與人者能如姑之不棄其嫂則天下皆義士
 矣忠臣義士遍於天下太和將在宇宙間矣則其
 所係也不為尤大乎此又係於觀感者何如耳誠
 願與君子共勉焉噫世之號為大丈夫者顧豈可
 自喪其志自虧其節反婦女之不若也乎哉謹戒

小雅聊以表厥行而樹之風聲若夫書之以詔後
 世則有太史公在

母為姑存身未處姑因嫂節老空樓瑩堦花泣百年
 淚漆室人含萬古愁寂寂風侵機杼冷陰陰月暗鏡
 臺秋從來多少冠裳客曾似沂陽婦女否

送劉蘓涯鄉兄考績北上

春樹蒼蒼春浦晴紅亭黯黯送霓旌留連鳥語憐人
 別荏苒楊花共酒傾桃塢雨餘香氣合錦江潮盡浪
 痕明烟浮曉嶼嶺岷碧霞逐征帆縹緲輕牛渚曲通

瀛海澤綏峯迥依秣陵城。月高鷗在鏡中宿。溪漲檣
疑天際行。牛野分星驚太史。燕雲如幕覆神京。楓宸
報政恩波潤。椿座稱觴彩袖輕。知已漸隨流水遠。離
愁端與削山平。七。排。唐。人。所。少。不。謂。真。柳。秀。實。集。論交每惜松顏落。折柳應悲雁序更。中。首。此。絕。唱。旅病偏因歸客劇。夢思祇爲故鄉生。送君惟有東風
淚。點點沾巾無限情。

送萬楓潭少叅山東

二月江南氣尚寒。石頭城外水漫漫。雲連削壁千屏
合。日映離觴兩鑑看。近渚晴花香細細。傷人風柳絮

團團。聖朝此際求賢切。補牘還思舊諫官。

挽任侍御乃尊

二首

四川巴縣人

巴國指南思定祖。九真遺澤長孫留。琴臺薛合乾坤
老。象水烟橫天地秋。寂寂寒雲覆隴樹。淒淒疎雨暗
江樓。欲知身後流芳遠。今日龍池有豸頭。
生芻廬外悲風鳴。一曲哀吟萬古情。五友亭開山樹
暗。三槐堂寂月華明。巴人淚落嘉陵水。全。先。澄。縣。尹。澄對歌連上
蔡城海內知公身不灰。南臺泊雨振家聲。

楊子江望焦山

題金山寺壁原
集未載今補刻

楊子有心涉楊子，椒山無意合焦山。地靈人傑天然巧，彷彿神遊太古間。

送史沱村考績 三首

十月征車辭建業，三山霜葉照離杯。晴烟千里孤城暮，寒雁三聲萬壑哀。水國暮雲連渭樹，郎官前宿近中台。乃郎嘗從講學于業故云阿戎詩禮趨庭後，爲道雷門指日開。

一上離亭幾度愁，十年塵夢嘆沉浮。悠悠月笛山城夕，漠漠寒雲江樹秋。作客南來俱萬里，送君北去獨孤舟。他鄉正有思歸興，况復征旌出石頭。

官閣不傳遷轉報，紅亭厭詠送君詩。昔乘驄老人猶識舊，泣珠還今始知征雁迥。隨雲樹沒德星暗，逐使旌移形庭久。惜南遷客共聽絲綸出鳳池。

送大宗伯兩洲王公考績 二首

台斗光芒臨紫極，東風行色動江干。春歸吳苑晴花合，天入燕雲曉旆寒。禮樂百年開萬國，星辰入座肅千官。彤庭舊識尚書履，天下蒼生屬謝安。

風送老鸞啼禁樹，春隨紅旆過江干。文昌夜度三台近，玉劍晴浮五月寒。一代雲龍虛鼎席，百年禮樂屬

春官相逢若問留，臺客爲道歸思髣髴已殘。

代韓苑翁
太司馬作

壽太常汪春谷母七十

南極星臨衡岳動，北堂萱映瀟湘明。
漢宮瑤軸封仙檢，塗水柳花照楚城。
海日蟠桃開壽域，天風青鳥下蓬瀛。
金陵江夏隔千里，西望白雲無限情。

送狄道訓導李南峯掌教清水

七載青氈多士服，九重紫詔五雲開。
熙城桃李含春雨，渭水魚龍驚夜雷。
悵望德星辭壁野，相思明月照秦臺。
絃歌漫奏別離調，衰柳西風無限哀。

同門生五十人游臥龍山寺

出門已覺精神爽，况復陽回宇宙清。
野樹含烟迷寺迥，晴山披雪倚雲明。

風送榆錢入戶

三月不知春色暮，重門深鎖貫城寒。
東風錯認王侯院，悞送飛錢落枕單。

聞築外城二首

萬里河山俱帝業，如何謀計只神京。
備邊自是千年計，塞外誰人築五城。

病急須從標上治。如何緩處用工夫。庸醫費盡篋中藥。待得良醫藥有無。

和商中丞獄中生瓜

二首

天意昭殊節。犴庭產異瓜。可憐成落寞。徒自吐英華。
疎蔓牽瑤草。幽香雜瑞花。蒼生懸望切。何事思烟霞。
久獄半爲家。真同故里瓜。行藏情事俱做俱夢幻。聞寂亦繁華。
天遣東陵種。雲封西域花。機心久已息。卽此是烟霞。

和商中丞朱葵

三首

寂寂朱葵著意栽。相投情景自徘徊。每因擎露含珠

泣。恐誤傾陽帶曉開。疎影風移搖夜月。晴烟雪擁覆西臺。幽香暗度重華殿。時有游蜂送雨來。

得意葵花斬草栽。暫時相對且徘徊。百年殊色因誰瘦。萬古丹心向日開。不共羣芳發上苑。却憐異種出

燕臺。老天似惜傾誠苦。欲借天桃雨露來。

檢點紅芳荷雨栽。平分清景共徘徊。醉傾晴日翩翩舞。笑領天風次第開。吟席珠璣超翰苑。德星苕彩動天臺。西山不減東山興。佳事還隨花事來。

夏午睡胡敬所年兄因見教作此和謝

三首

逐日課程惟有睡百年勳業本無心聖君賜我安閒地好做羲皇世上人。
一息若存還報主各有時合萬年不灰是吾心於今祇合昏昏睡笑殺當時勳業人。

疎懶百年還舊癖功名此日負初心本來面目頻頻照恐落寰中第二人。

賀獄吏孫東渠母壽 并序

予以狂瞽被責下獄幾死者屢賴東渠子左右保護於其間其不屈權奸扶持善類迺出尋常萬萬矣乃堂家書來又諭東渠明感加意於予中間辭語有名公大人所不能道予感其子之德而嘉其母之賢也仲秋十二日適其母初度因作拙律以贈之觀者尚其諒予之心乎。

南極星輝萊嶼動北堂萱映海天明百年花老秋風冷千里雲孤暮樹平赤圃生烟迺紫氣青鸞傳詔下黃城題詩增我斑裳恨幾遍停思無限情。

送宋司獄致仕 名秀山東寧海州人

共說山中好甲子百年林下見高人可獄亦林下也醒初勺枕俱爲

夢歸去此身方屬君昏夜法星辭帝座秋風行色動
乾坤西臺多少含冤者一聽離歌淚滿巾

獄中紅苔

寒柝淒淒哀怨絕陰雲黯黯鬱愁結西風滿地苔痕
紅盡是涓囚冤淚血

朝審途中口吟

風吹柳鎖滿城香簇簇爭看員外郎豈願同聲稱義
士請之可憐長板見親王聖明厚德如天地廷尉稱平過
漢唐性癖從來歸視死此身原自不隨楊

讀易有感

眼底浮雲片片飛吉凶消長只幾希自從會得羲皇
易始覺前時大半非

九日崑峯賜飲擬和劉靜修先生九日九飲歌

韻體 九首

一飲初歌第一歌乾坤萬物屬中和醉鄉能發天然
樂况復幽人情興多

二飲停杯歌二歌西風短髮任婆婆四時佳興俱堪
賞誰道當秋百感多

三飲幽人發浩歌百年風月屬予多此身不是乾坤
蒂留我蒼天欲若何

四飲須聽第四歌傷人休笑醉顏醅曾經雪浪翻天
湧風落杯中漫起波

五飲起來鼓缶歌萬年宇宙一紅螺閒中看破盈虛
殼聚散浮沉總太和

六飲將酣豪興多仰天長嘯奈吾何片雲忽暗樓頭
月只欲凌虛一拂摩

七飲相關樂趣多風吹萬籟盡笙歌區區懷抱俱春
意笑爾高秋奈我何

八飲自驚飲量過踈狂成癖竟如何縱然痛飲珍珠
酒却恐醉來語更多

九飲渾忘披翠蓑聖明恩厚復如何釀成四海合歡
酒欲共蒼生同醉歌

題殘菊

萬樹紅芳帶露殘獨憐黃菊對霜看東君不與花爲
主一任西風落砌寒

見山四首 爲人題號

雲穿石榻丹書濕亭枕泉崖白晝開樽酒相看濕不
厭知君原是見真山

萬里風烟何日盡百年宇宙幾人閒春來應有桃千
樹休認天台作故山

市朝自有武陵趣一息無心一息閒得意不須登華
嶽樽前卷石亦青山

雲烟收盡酒卮閒風靜一簾明月閒不解紅塵尋遠
絳漫將詩思傷青山

小雪

破窗不奈西風冷况復蕭條一敝裘疎雪飄殘憂國
淚寒更敲碎貫城愁悲歌勞擾慙燕士坐臥渾忘是
楚囚四海尋家何處是此身此外更無求

賞功喜作

踏碎塞城誰問罪深居台閣亦加封聖明恩濶同天
地不論無功與有功

雪晴

疎狂忘却一身憂思入蒼生始解愁萬事無成憐我
拙百年有恨倩誰收每思北闕開宣室羞對西風泣

楚囚且喜陰雲薄欲散依稀遙見鳳凰樓

夜感月有懷

鎖合西臺烟霧浮孤燈相對夜悠悠有氣格寒欺草榻涼如洗風捲星河動欲流報主獨憐成孟浪同游對最妙孟浪論交誰復憶同游相知舊月情如許猶自儉穿入氣樓

寒夜和敬所韻

乾坤一草閣宇宙半胸襟宿雨十年淚明霞萬古心疎燈暗客夢佳興帶愁吟肌骨渾如鐵寒威在爾侵

觀新曆

鳳曆初看小雪時百年甲子只須臾回頭往事誰如夢識破塵寰半局棋

大風中鳳洲年兄賜頌言及先寄詩扇未到

陰陰朔氣滿皇州烈烈悲風暗鳳樓吹合凍雲寒欲雪蹴低霜幹鳥應愁百年執法歸廷尉四海何人憐楚囚守、人、高、明、遠、運問說石車曾遠寄蒲葵珠玉莫空投

送張觀海分教偃城十韻 并跋

相知每恨未相識聞說遠遊情更親曉日初分溫室樹文風先度偃城關稀微殘月明霜劍密幕孤烟逐

晚塵野鳥迥隨征旆○氣○疏○清○密○日○明○并○露○下○林○作○客袍猶帶曙光新○作○東觀海氣
 冲晴漢南望嵩雲接紫宸○雲○接○紫○宸○避俗祇應求吏隱○避○俗○祇○應○求○吏○隱○此行原
 不為家貧河陽桃李舊當合洛者魚龍變化均○不○為○家○貧○河○陽○桃○李○舊○當○合○洛○者○魚○龍○變○化○均○檀榻
 謾勞悲吟句清朝亦自重儒臣心旌搖落懸雙淚○謾○勞○悲○吟○句○朝○朝○亦○自○重○儒○臣○心○旌○搖○落○懸○雙○淚○守
 拙支離愧一身○拙○支○離○愧○一○身○君愛寒官儂愛○君○愛○寒○官○儂○愛○歎○古來天地幾癡人○歎○古○來○天○地○幾○癡○人○
 夫人有終日相處志或落落難合終身不相識亦
 有意氣相孚若素交然者蓋趨向之同與不同故
 耳觀海張子予雖未知其為何如人然自予下獄
 素相與者或遠避以示其疎誠排以忌其狂間有

下石肆毒以取悅邀功於權奸之門者觀海乃通
 問不絕奔走不逮○真○是○難○得○主張於公議羣聚談論之間雖
 時俗輩惕以重禍不恤也視素交者為何如哉今
 之任假城訓導予感其相知之深而悲其相違之
 遠也遂為詩以贈之噫天不以科第與豪傑仰得
 行其志乃蓋及予等鬪茸者流不使正人君子相
 與以共濟王事固隔絕阻抑之俾離其羣而索其
 居良可悲矣然相知以心而不以迹各盡其心以
 求自靖雖終身不相見可也否則此言之贈稱貶

泛交之譏今日相知之義將不為他日相見之羞乎言至於此又不覺其發狂矣

劉司徒考滿索詩口占以贈之

報最歸來寵命新問君何以答楓宸閒中檢點案頭薄三載平反多少人反乎

至日早醒獨成

夢裡忽聞長樂鐘自驚誤却上新封覺來月照西廳白寂寂柝聲雜曉春

族兄東城親家鶴峯獄中賜顧同宿二夜感作

寒燈高照影參差樽酒長吟慰夢思十載交游仍倚玉百年骨肉更相知追談雲雨如前日品第親朋異昔時明月不嫌草榻冷徘徊照我去遲遲

囚冷感興

風滿孤城淚滿巾高寒偏徇薄衣人晴朝亦逐陰雲冷詩思應隨白髮新歸去此身方屬我愁來何事最傷神邊陲戍馬中原盜惆悵羞稱自靖臣

哀商中丞少峯和徐龍灣韻 四首

憂時分外闌何事囚西臺君為河山歎誰悲梁木摧

法星仍近月此日獨憐才魂魄心猶壯奸諛骨已灰
焚。夏。欲。交。驩。書。生。虛。將。壇。可。憐。當。日。獄。乃。爾。借。星。寇
白。晝。燕。山。暮。紅。雲。滑。水。寒。他。年。麟。閣。上。遺。像。許。誰。看
燕。囚。羞。對。泣。梁。獄。共。蕭。駭。功。業。半。塵。土。秋。風。一。羽。毛
雲。連。寇。老。竹。星。暗。呂。虔。刀。遙。憶。瀟。湘。水。悠。悠。唱。楚。濠
吁。嗟。成。未。隔。生。死。事。相。關。氣。節。雲。霄。上。勲。名。字。雷。間
孤。魂。憂。國。淚。萬。古。鎖。愁。顏。口。運。將。衰。絕。燕。然。未。許。攀

微雪有感

郿城夜半初飛雪臺省應多祥瑞詩眼底餓夫寒欲
歎來年總補濟誰饑

五歲兒人視遣歸不去同宿數夜有感

良。知。好。向。孩。提。看。天。下。無。如。父。子。親。我。有。乾。坤。大。父
母。孝。情。不。似。爾。情。真。

小兒索余畫騎馬官因索詩隨吟父子問答口
號

我。已。因。官。累。爾。何。又。愛。官。衙。前。騎。馬。者。轟。烈。萬。人。看
懷。鶴。峯。東。城。因。寄 二首

屋梁落月應懷我春草池塘更夢誰記得別時懸淚

眼作爲笑語，怕相思。

久惜離羣恨，見遲誰知相見倍。相思從今憶，弟休憐。弟又恐別時勝此時。

聞有送贈與中官方士而起用者，因遣祈雪，祇

風不應 二首

再入天台雲浦開金丹，一粒脫凡胎。逼人嵐氣浮眉宇，聞自神仙洞裏來。
風捲寒雲落照斜，郊原無日不飛沙。可憐萬里瓊瑤雪，化作銀杯散宦家。

元旦

老天留我報君身，惆悵蹉跎又一春。幾度丹心連血嘔，數莖白髮帶愁新。回思往事真堪笑，自幸更生似有神。璞在不妨仍泣獻，踟躕無計達楓宸。

元旦獄中自製素紙燈籠，獄卒以無文彩索詩

賦此 一首

風蹴水晶碎，綵聯珠翠浮。何如皎皎月，是我大燈毬。有月何須燭，無雲不怕風。借誰竿百尺，光照九天中。

和鳳洲王年兄詩韻

未酬拚歎恨，虛負再生身。和淚原非假，諛書大任真。
寒收燕谷夕，烟鎖漢宮春。擾擾欲投石，君何相問頻。

立春和平山韻

殘雪禁春亦不遲，晴烟送煖入簾幃。香飛別院梅初
發，影過新痕日漸移。風捲寒雲山曝畫，晴歸庭樹鳥
吟詩。年來疎懶澁佳句，欲報瓊瑤媿項斯。

送徐龍灣審錄江南

寥落雲司庭半虛，有功此去更何如。西臺月下幽人
榻，南國星隨使者車。寒雁不堪雲嶼夕，秋風况是葉

飛初。秣陵若遇相知問，爲道疎狂病未除。

送李東明審錄北直隸

悵望霓旌拂曙暉，嗟君此去故人稀。南山荆藿更誰
易，北極恩光伴爾歸。晚樹喜承新雨露，春風醉舞舊
斑衣。漢廷此日須元禮，早促仙舟赴帝闈。

苦冷 三首

凍日摧寒色，狂風送冷塵。慢愁衣履薄，眼底是陽春。
彤雲迷白晝，涼落暗風塵。宇宙誰知已，圍城別有春。
寂寂門常掩，素衣無緇塵。誰吹鄒子律，寒谷欲回春。

有感

短鬢娑婆烏布巾，分明天地一狂人。
憂時淚應笙歌落，報主心希宇宙新。
□□共傳知有我，孤危不歿豈無神。
寥寥勲業將蓬髮，虛負當年獻納臣。

和趙兵馬海經韻

殘魂零落又經年，盡日悽然掩淚眠。
啼鳥似憐人寂寞，空樓獨對月娟娟。
死生浪寄乾坤外，勲業虛思泰嶽巔。
還草萬言書欲上，踟躕何處是堯天。

題郭劍泉歲寒松柏卷 并跋

君去霜臺血疾御史君來秋省有刑官，百年節操惟松栢。
休負當時舊歲寒。

松栢雖歲寒不彫然色視春夏則少異矣及至春夏
夏秋然蒼翠若與桃李爭芬芳者視歲寒時又異
焉不知歲寒之色為本色耶春夏之色為本色耶
則松栢者固隨時異矣然則吾人之操當出乎松
栢之上可也劍泉山立之操故常變合一松栢惡
足以擬之耶

送張對溪之任廬州

我期玄素回天力何事赤符此日行幾度為親焚諫
草百僚忌爾著時名鷲啼秦樹晴烟暮旌拂廬雲曙
色明若遇超然同志問為言終不負平生

次梅軒韻 有以夾竹桃花餽予者
梅軒詩贈隨吟謝之

一點丹心一點忠竹花難入萬花叢年來不見青松
友獨喜晴梅相映紅

陳平山鵲噪詩以此答之

惡事○先○傳○應○早○避○喜○來○不○報○亦○何○傷○平○生○最○愛○鴉○聲○
好○野○鵲○毋○勞○噪○夕○陽○

又 屢示災變寒口不言少見祥瑞上
表爭賀鵲之類也有愧老鴉多矣

好音惟恐隔深樹一聽惡聲共彈羅啼鳥亦知隨世
變鴉鳴何少鵲何多

因前作諭鴉鵲二首

宇宙到頭俱夢幻生人何必歎雲泥疎狂見慣築枯
事鴉鵲從今俱慢啼
可厭老鴉常折翅依人喜鵲亦空啼長安公子多飛
彈且向雲山深樹棲

苦陰雨

雲黯黯兮鬱愁結。雷隱隱兮哀怨絕。雨潛潛兮血淚
下。水泠泠兮悲聲咽。鳥亂啼兮憐人苦。花零落兮誰
是主。欲入深兮無永穴。欲高飛兮無翰羽。捫臂問心
心轉迷。仰面呼天天不語。混宇宙兮不分。藹烟霧兮
氤氳。西風起兮十一二年後亦復天定矣天霽。樹遠樹兮夕曛。聚還散兮暮雲
平。晦復明兮日初晴。何時回怒兮天王聖明。

題梅軒號

江南有梅調高而興不見雪。冀北雪多梅花稀。惟有中州風土
好。梅花雪花相映暉。孤根深托雲石裏。天與清香豈

偶爾不向春光藉。艷陽寧隨上苑爭。桃李老幹雪鋪
翻助清。層水萬丈影涵明。幽姿皎皎塵埃絕。琴瑟通
人冷氣生。萬樹叢中呈淡粧。百花頭上吐寒芳。翛然
遠嶠輕風起。吹落乾坤草木香。一枝潔素羞粉白。娟
娟月姬著新裳。一枝黃萼梁園發。攢金綴粟色微茫。
一枝朱英丹換骨。錯認天桃帶淺霜。一枝紫莖蕾初
破。曉霞飛落緋衣傍。一枝同心並頭開。晴沙翻舞雙
鴛鴦。疎影籠月瘦骨插天勁。稍穿石帶隙藏烟鶯蝶。
不相識。風雨更嫵妍。水葩凍蒂應難落。一任淒涼羞

管弄前用古瘦清香原太始品題羣花更無比一段
幽閒惟自知豈容凡眼窺紅紫羨君孤梗迥絕俗梅
花如人人如玉得意移來軒後栽松竹交映愜衷曲
樽酒相看花解語似促早上金門去商家正須和羹
材休爲花神滯野墅花落結實調鼎春烹來端可薦
楓宸惟願分種千萬山以解蒼生萬斛之渴塵

臨刑詩二首

浩氣還太虛丹心照萬古生前未了事留與後人補
天王自聖明制度高千古平生未報恩留作忠魂補

附

贈楊公臨刑詩一首 補刻

其一

吳國倫

食祿分憂士憐君獨處難囊頭追孟博斷舌繼常山
雪映心猶赤風吹骨愈香傷心千古恨揮淚灑斜陽
其二 次前韻 王 遴

仗節多臣子從容就死難忠懷吞瀚海義氣壓衡山
魂斷關河香名存草木香丈夫無別淚含笑赴雲陽
相傳贈詩最多聞見之餘僅得二首尚冀 博覽
君子惠頌壽世焉

頭

庚辰年五歲父妾陳有寵而妒遂各居產分為二母及兄與予得其一

辛巳年六歲嫂惑於庶母兄惑於嫂兄與母又各居耕種之苦負戴之勞母及姊俱身任之時予亦嘗負一小束禾隨母姊同行見者為之嘆息流涕

嘉靖改元壬午年七歲母得咳嗽勞疾七月六日捐館父攜庶母過之他所予惟哭泣日則諸姊引攜夜則隨兄同寢其狼狽孤苦良為至極

癸未年八歲夏即善牧牛或宿於塲園或宿於瓜舖至里塾見諸生拒容之美吟誦之聲心甚愛之欲從讀書兄曰若年幼焉用此予曰年幼能牧牛乃不能讀書耶又告於父始得從師受書四五過即成誦從學四五日即能對句

甲申年九歲退學供牧牛事兄以牧牛失期見責云即分居汝當餓死矣予曰分亦何妨兄乃分屋一間米豆各數斗驢一頭予早起自作飯食畢則將米豆上各畫字記之將門封鎖乘驢出牧午間回亦如之

鄉人俱為流涕。兄佯為不理。至四五日後。乃曰。我戲而勒之分居。即能料理家事。如此。於是又合。居冬十月。農事畢。從塾師肄業。

乙酉年十歲。從塾師學對句。輒善。一日客至。無酒。湍於館。父出對云。無酒是窮主。予即對曰。有兒為名區。客歎賞不置。父由此鍾愛之。而庶母意亦稍稍敬矣。丙戌年十一歲。春。沈師歸家。從族伯翔讀。恐誤學。乃脫牧牛事。九月。父得反胃病。召至家。日夜問安。侍養十月。母始瘞。十一月八日。父捐館。時柩在堂。本縣拘

兄作收糧大戶。兄不得往。予遂代役。其收納記算。亦西點查。俱不錯誤。

丁亥年十二歲。表兄王監生家寄食。從劉先生簡齋學。

戊子年十三歲。春。劉師辭歸。從邸先生諱宸。號南臺。後登甲辰進士。復一日師出。同學作布陣相戰之戲。姓趙在南道御史。師來。眾皆藏匿。師呼跪。出對云。藏形匿影。對成者先起。予隨云。顯姓揚名。師云。此絕對也。自此相愛之。其教以作文法。

已丑年十四歲從陰師學師諱從光號臨池縣庠生
與其子陰標號豫菴後登辛丑進士同筆硯發憤力學初若
漸進

庚寅辛卯壬辰年十五十六十七歲陰師棄學業專
肆力於置產講解之功日疎同游又皆富室子弟日
惟嬉戲紛擾學業無甚進兄促予別學予以無故不
忍辭壬辰庶兄故

癸巳年十八歲春府考送察院不中歸甚慙憤乃將
四書自讀看一過又別治禮記經亦屬讀看一過五

拜府考取送察院獲充縣學生員與同庠王諱世雄
號奕山共力親費讀書於社學所居房三間前後無
門又乏炭柴匠席嘗起臥水霜而寒苦極矣時同會
者胡默齋九齡侯中城忠愛許龍川澄陰爾琴那彥
并豫菴奕山也

甲午年十九歲春夏仍回奕山兄讀書社學秋本縣
貢士李諱學詩號古城歸自太學設教寧國寺李端
介有道之士教人不論貧富惟因材加厚予遂從學
復治書經一見師便奇之出然非與題命為文蓋寓

相傳之意也。予文甚為稱許，自是日日講究，不懈冬
 十月，娶胡邨張公諱某次女為妻。先是鄉人見予學
 頗進，富室多許妻以女。予曰：富室之幼女，豈可處於
 兄嫂之間耶？張予兄之叔丈也。家以耕織為業，行誼
 為鄉里所重。又聞其女長而甚賢，與嫂既為姊妹，其
 為妯娌必和。遂娶之。娶之後，而妻之困苦，殆不可言。
 予時居僧人佛永房，予無僮僕，僧無徒眾，僧嘗念經
 於外，予自操井竈之勞，秫稗五根，分與及有程矩開可以熟飯，與本領夕
 自汲水，手與筒凍住，至房口，與本領呵化，始作飯。夜嘗餓
 油，每讀書，月下夜無衾，腿肚常凍，轉起而進，非身疾
 其苦蓋難言萬一矣。

乙未年二十歲，師教既勤，予資性頗高，而用力又銳，
 一年之間，學業遂成。師曰：我與汝今日為師徒，後年
 可為同年矣。方期來年，着二一謝諸生，與予同務舉子業焉。
 丙申年二十一歲，新春，師得癱瘓病，予日侍湯藥，百
 事之外，請醫既無脚力，且少盤費，惟徒步忍餓，潛行
 而已。然師平日酒量甚大，飲多痰盛，竟不能起。噫！予
 之心喪矣。今耿耿，豈特三年哉？是夏與庠友李鶴峯

九臯及奕山會文於寧國寺止房陰雲樵養晦等會
文於五方村關王廟七月間提學湖廣朱公兩崖歲
考優等補廩是秋文會散陰雲樵會長博學能文且
性甚剛介予慕其與已同也乃遂自運薪米往會於
渠鄉日夜共肄業於野園而學大進焉

丁酉年二十三歲春二月提學上元謝公與槐取考
科舉內二題偶記不真方憂其被責及發落則居第
二其稱許獎賞反倍於第一者批語內有學力才識
過人其就未可量之句郡縣自是有名快試落第在

家教二姪

戊戌年二十三歲引二姪復居縣寺佛永僧長夏天
行瘟疫主僧病倒同舍生卽亡去兄遣人促予及二
姪歸予曰如予去則此僧死在旦夕善遣家人回兄
又遣人促曰如相染毋家歸也予曰平日相與有病
夫之心寧忍乎如予相染同死於此亦可也於是止
取二姪歸予爲之親供飲食遍求醫藥夜則同寢二
十日而僧愈時兄亦染病矣信到予卽歸不解衣而
事者月餘兄愈妻又病無一人近予自調養之數日

而愈。是年傳染甚多。予親率三人而不染。
己亥年二十四歲時。二姪思家。且供給不便。予乃築
草圃。瓢於西園肄業。其中。

庚子年二十五歲春。提學寧夏黃公南渠考科舉。予
居第三時。兄與本郵富民訟於府。兄屈。賄不勝。困於
獄。予曰。兄負屈如此。尚焉應試。爲。卽往訴。撫按俱以
事小拒。予曰。詞訟只當論屈之大小。事之大小豈可
拘也。訟遂得白。赴試中第二十一名。主考官內。友李
方泉。房考蒲田林。瘦泉。諱成立。解元劉一麟也。及十

二月長子生

辛丑年二十六歲。會試落第。歸仍肄業。團瓢秋回。年
孫聯泉諸兄書約入監。有告兄曰。坐監歷事可三年
而畢。須費二百金。兄曰。若此則負累吾矣。乃議析居
不得已。各始焉。是冬入北監。

壬寅年二十七歲。在監春。季考第一。五月該撥部歷
事。因先有聯泉之約。不可背。乃給引回家。九月長女
生。冬徙居於縣。

癸卯年二十八歲。春復居鄉。一日予置酒。要兄之外

父及諸親數人會飲至半酣間予起而言曰初兄與予析居謂予坐監費多敗壞家事耳今予坐監歸而農事所得更豐今欲與兄復同居何如諸親俱踴躍稱贊以為田氏復生也兄亦喜而允之此意之舉雖妻亦不知也秋得會試盤費銀三十兩與兄納為散

官

甲辰年二十九歲落第復入監祭酒徐少湖公也課予以文曰真奇才也但少欠指引耳遂備束脩授業乙巳年三十歲二月十九日次子生在京從小湖師

學

丙午年三十一歲二月長子彊從少湖師學
丁未年三十二歲會試中三十八名主考孫毅齋張龍湖房考都給事中蒲田鄭于野公也殿試中二甲第十一名未開榜先鄭于野兩次差人報予中第一甲蓋大學士夏公以予策多傷時語遂不敢進呈觀工部政六月選南京吏部驗封司主事七月歸家九月買妾劉氏閏九月赴任十月到任考功司郎中鄭公淡泉諱曉時稱冰鑑一見而奇之退譚諸僚曰此

人心志氣節事業將來未可言也遂甚相愛日告以居官守身之道與夫古今典故

戊申年三十三歲本司郎中史沱郵陞予乃署司印此司專管吏事弊端甚多予立為章程投到則嚴其登籍先後則示以定序黜查則革其頭替考選則防其代筆取撥則革其鬪弊凡已往弊端俱為之一洗吏無不服堂上及諸僚俱稱賞焉是年專肆力於詩文之學

己酉年三十四歲二月妾劉氏歿三月三日三子生

是時關西韓公苑洛諱邦奇為南京兵部尚書此翁善律呂皇極河洛天文地理兵陣之學而律呂為精予師之先攻律呂之學三月而得其數乃告於師曰樂學非他學比不可徒事口說必自善制器自善作樂播之聲音各相和諧然後為是遂自置斧鋸刀鑽構桐竹易絲漆先自製管管和矣製琴琴和矣製瑟瑟和矣製簫笙埙篪之類無不各和矣又合諸樂總奏之如出一律無不和焉師甚喜曰我學五十年止得其數今賴子製其器和其音當代之學舍子其誰

見初

年譜

三

歟天下有徒器而能和者乎徒歌曰琴徒器曰步一日師謂予曰吾欲汝製十一律之管每管各備

五音七聲各成一調何以能和其製十一管尤屬荒蕪製管為律曆何如予有難色師曰固知此是

難事古之伶倫無所因而作樂况今有度數可考乎

予退而欲製漫無可據苦心思索廢寢食者三日忽

夜夢大舜坐於堂上予拜之案上設金鐘一舜命予

曰此黃鐘也予可擊之取槌擊之三醒而恍若有悟

呼妻然燈取竹與鋸鑽至明而成管六至已而十二

管成呈於師師喜曰予刻志樂之日九鶴飛舞於庭

其應乃在予乎由是南都有知樂之名時翰林呂子

巾石福建監生吳憲江西教官黃積慶俱用心於樂

然呂巾石知樂之理而自不解作樂終涉於渺茫吳

監生龐知樂數而不足以語精微之蘊黃教官又執

於三寸九分之管為黃鍾迷而不悟可與言樂者鮮

矣

庚戌年三十五歲春韓師致政歸謂予曰子之樂已

八九子之才不止於樂可旁通濟世之學至於樂侯

子退閒時一整頓足矣予遂大肆力於天文地理太

乙壬奇兵陣之學時本部考功郎中何子吉陽殿子

白野張子龍山余子九厓楊子朋石涂子任齋劉子
 蘇滄相與講論予一二力行吉陽謂人曰椒山之果
 誠可語進道矣故予生處利害義利之關見之甚明
 皆講學之力也秋口犯京師南都擬勤王三日無肯
 行者諸公謂予曰兄能為國一行乎予曰弟雖不才
 然君父之難何敢辭也既而口退議亦罷十月考滿
 本部考語云器深而志遠學懋而守嚴儒行占其風
 成壯猷可以大受末句蓋謂予屢知兵欲吏部用以
 治兵事也自南之北由山東路乃特趨曲阜謁孔顏

朝又枉道登泰山至極頂因題絕句云志欲此天下
 特來登泰山仰觀絕頂上猶見白雲還末序云予讀
 孟子書以為天下惟泰山為高也今陟其頂而觀之
 則知所謂高者特高於地耳而山之上其高固無窮
 也予於是而悟學之無止法矣

辛亥年三十六歲正月為次男聘李鶴峯兄第五女
 先是媒舉顯宦予曰彼富我貧素不相厚志不相孚
 不敢許鶴峯者幼年同體且剛直慷慨心志與已同
 遂結親焉二月買妾槐氏赴京考滿投文日即陞兵

部車駕司員外予雖不才然素妄以天下事為已任
 况此時口患最急又官居兵部志欲身親兵事掃除
 口口豈意一入兵部之後見其上下所行俱支吾常
 套不得著實幹事時有開馬市之議予曰馬市一開
 天下事尚何為哉即欲疏陳其不可然方議遣予行
 乃草開市稿候命下即上大意云馬市決不可開然
 既已遣臣臣言其不可是避難也謹條陳開市五事
 一欲俺答愛子入質二欲盡還擄去人口三欲別部
 落入寇俱在俺答水管四欲平其馬價分為三等五
 欲整兵以備戰守並用適一同僚見之乃報本部尚

書趙守村公諱錦守村曰若此疏上則馬市決不得
 開乃別遣張主事才行予遂上阻馬市之疏 皇上
 連三閱即敕曰繼盛之言是也下閣臣擬票 旨語
 甚溫而咸寧侯仇鸞有揭帖進上乃下入臣會議入
 臣者大學士嚴嵩李本禮部尚書徐師階兵部尚書
 趙錦侍郎張時徹聶豹成國公朱希忠并仇鸞也此
 時鸞之寵勢甚盛而諸老亦無有實心幹天下事者
 皆欲苟安目前共以為馬市必可開雖徐公亦中懼

之不敢異。會議本上，遂下予錦衣獄。搯一搯，敲一百。敲夾一夾，後命下降予陝西臨洮府狄道縣典史。未到狄道時，其上司僚友俱以予爲剛介，性氣之士各懷疑，畏然予處上司僚友一如吏初選者。數日後各喜曰：初以先生難處，不意今乃平易守禮，可親可愛。如此，予曰：素位而行，君子之常居。官如戲場，時上時下，吾惟守分而已。先是謫官多靜坐不理縣事，縣尹平定州李魚泉亦相愛，不忍以瑣事相干。予請曰：豈有日食祿而不事事者耶？凡有可代勞者，望不吝。

差委於是，始付以專。予盡心爲之，俱有條理。而各司因之，亦以難事相委。居月餘，府縣學生員從學者五十人，日相講論，甚有趣味。將門生贊禮，并俸資所餘買東山超然臺，此臺相傳以爲老子飛昇之所。蓋過函關西來所傳，或不謬云。乃於上蓋書院一區，前三間爲揖見之所，中五間爲講堂，又後高處蓋殿三間，爲道統祠。上九位爲伏羲、神農、黃帝、堯、舜、禹、湯、文武，前側左爲周公，右爲孔子。兩壁側則顏、曾、思、孟、漢、董、仲舒、隋、王通、唐、韓愈、宋、周程、張、朱、元、許、衡、劉、靜脩。

明薛文清也。狄道多西番，回子俱習番經，不讀儒書。聘教讀二人於圓通寺設館，募番漢童生讀書者百餘人。至三月後，各生俱知揖讓敬長，上出入循禮。其資質可進者三十餘人，各父兄亦因而知道理，棄番教，舉忻忻然。相謂曰：楊公來，何遲也！又此處山木去城近，柴甚賤，邇來則去城幾二百里，柴漸貴而民病之。城西七十里有煤山一區，屢為生番所阻，官府不能制。蓋番民利於賣木，煤開則失利。予往，即開百刻外。一。居。官。經。便焉。城西一帶俱園圃，種蔬菜。先年借洮水灌溉，其

有大利。歲久淤塞，園圃漸廢，募各園戶疏通之，而水利之盛倍於昔時。狄道應徵糧草，舊無官冊，惟書手有簿，相傳作弊甚大。富者買減而貧者反增，富者納輕而貧者反重。予乃拘集書手在。於。一。所。先。算。各。戶。之。總。數。次。算。一。縣。之。總。數。比。原。額。反。多。三。十。石。蓋。往。時。之。飛。詭。俱。查。出。是。以。多。也。將。應。徵。輕。重。分。為。三。等。而。各。戶。之。輕。重。均。平。無。規。避。於。其。間。者。民。間。之。地。有。糧。重。者。白。以。與。人。亦。不。敢。受。予。白。之。於。府。將。前。所。餘。糧。用。輕。價。買。地。二。千。畝。地。價。不。足。則。賣。予。所。乘。之。馬。

及所得俸錢并妻首飾也。諸生分種一千畝，有井田之餘，意其一千畝，則佃種於人，將所收子粒，則擇諸生中之老成者，四人收掌，諸生之冠婚喪祭，則量貧富補助，餘則候年荒，各生分用。故此一事，百姓之糧草既均，而諸生養生之需亦足矣。俗好禮佛，近僧雖士夫不免予一禁之，舊習遂革。初時有稱不便者，後來始知惡僧而崇正矣。邊方愚民，惟以織褐為生，司差來承差書吏，或減價和買，或以雜物易換，雖撫按守巡亦多若此。然一褐之不得其價，則一家之不

得衣食，故有號泣於道者。有求於河者，予遂出告示禁約公差人員買褐，蓋陰寓各上司之發價。府縣買褐也，無何巡按差人買褐，予收其牌票，欲為申請而府掌印官相講，乃已。此聲一聞，再無一上司來買褐。百姓所得之利，視昔年加倍。故此一舉，亦知非明哲之為蓋，欲為百姓興利除害，雖叢怨冒罪，亦有所不暇顧。云邊方之民，久被殘虐，易於感化。予在任，則謳歌滿道，去任則哭泣而送於百里之外者，千餘人。孔子所謂蠻貊之邦，行信其然歟。

壬子年三十七歲四月得陞山東諸城知縣五月十
 一日得憑離狄道七月十二日到諸城任諸城濱海
 俗甚强悍予治事不數日民皆守法吏不敢奸八月
 初一日南京戶部雲南司主事之陞報至其興學校
 開荒田緝武備立保甲繕城池均田糧平徭役數事
 平日之欲為而不得者方欲少效一二無何九月十
 七日憑至而止十月二十日到南京二十二日即有
 北刑部湖廣司員外之報十一月初八日抵淮安又
 有調兵部武選司之報先是得刑部報即圖歸家以

救命事焚黃祭先父母期告病不出及得兵部報
 則翻然思曰一歲四遷其官朝廷之恩厚矣尚何以
 有身為哉舟中乘燭靜坐至四鼓妻問其故予曰荷
 國厚恩欲思捨身圖報無下手得力處妻曰奸臣嚴
 閣老在位豈容直言報國耶當此之時只不做官可
 也予聞其言乃知所以報國之本又想起南都日食
 之變遂欲因元旦日食奏劾大學士嚴嵩稿成恐過
 家則人事纏繞或不能元旦抵京乃由別路於十二
 月十二日到京計八日到任

癸丑年三十八歲元旦膳真本初二日齋至端門方
 欲進開拿內靈臺官知本意不合即趨出日快快不
 懌至十四日乃齋戒沐浴三日至十八日本上二十
 日拿送鎮撫司打問先拶到手此處覺日天拶木繩俱斷予曰鬼
 神在上尚用刑哉敲一百敲問所以主使之入予曰
 當此時之臣奸邪大半皆嵩心腹此事固不可與之
 議且盡忠在已豈必待人主使情舒曲然更明快如有人敢主使則彼
 當自為之矣又何必使人為哉夾一夾將脛骨又夾
 出問所以引用二王之故予曰奸臣之誤國雖能欺

皇上必不能欺二王蓋二王年幼且未冊封奸賊
 必不隄防避忌若心為國曲盡血誠然罪案既上
 家長之子未必不知也滿朝皆嵩之奸黨孰敢言彼
 之過皇上常不與二王相見此奸賊所以敢放肆
 無忌然止能瞞皇上一人二王固知之真矣至親
 莫若父子皇上若問二王必肯言彼之過也問官
 云若此豈敢回本又敲五十二敲夾一夾棍其問答
 之辭甚多予始終不屈重打四十棍釘肘錄送監至
 二十二日奉旨錦衣衛打一百棍四棍一換送刑

部從重議罪比依詐傳親王令旨律絞監候方予未

上本之前司中日相與議論者汪子少泉名宗伊周湖廣人

子松崖名冕四州人王子繼津名遜霸州人少泉則與謀議冒

功一節乃其所見松崖則與知而不見其稿繼津則

知其欲為而不知為何事上本後人部交牙牌辭僚

友衆方知予有此舉人請如此而一二知己雖有

眷戀之情尚多畏縮之狀獨繼津則丈夫何可及若親

兄弟然予觀其義氣激發情愛懇至遂托云予二子

一女一子已聘有妻一子尚未聘一女尚未許以張

而娶嫁皆兄之事也繼津遂而許云此盡在弟一小

女正與三令郎年歲相當遂許焉自予入獄鎮撫司

刑部之保護皆繼津也其受打之先王子西巖名之詰湖

人廣送蚺蛇膽一塊托校尉苗生者齎酒一壺云可以

服蚺蛇膽予曰椒山自有膽何必蚺蛇哉止飲酒一

杯彼又云莫怕予曰豈有怕打楊椒山者遂談笑赴

堂受打未打之先心已有定主打之時兩眼觀心舌

柱上齧牙齒對意不散亂口不呻吟蓋一呼則

氣亂氣亂則血入心必死方打四五棍時心受疼不

過若忙亂者遂一覺照自思此心亂矣於是提起念
 頭視已身若外物者打至五六十忽覺若有人以衣
 覆之者遂不覺甚痛謂之神功或其然歎打畢校尉
 卽推入包袱擡出至門外家人以門扇擡之至法司
 門口巡風官乃同年江西李天榮革去門扇藥餌諸
 物一皆阻住予兩腿腫粗相摩若一不能前後腫硬
 若木不能屈伸止于扶兩人用力努掙足不履地而
 行入獄提牢則奸黨浙江劉櫃也舊規官繫獄則有
 官監櫃乃下予於民監自入監後棒瘡既上衝又爲

強走所努動方依牆而立忽兩耳響一聲不能聽兩
 目黑暗不能見物予心自覺曰此乃死矣遂昏不省
 人事身不覺倒地若睡熟然至三更始甦噫忽然而
 死忽然而甦如睡又醒則人之生死亦甚易事也兩
 腿腫脹衝心不能忍無藥可用又無刀針可刺正無
 計間司獄陝西涇陽劉時守送茶一鍾予飲之心稍
 定因茶思起人以瓦尖打寒事遂將鍾打碎取瓦之
 尖銳者將竹筋破開夾瓦尖在內用線拴緊以尖放
 瘡上用鼓槌打筋入內五六分爲此者獄吏山東黃

縣孫儒犯人浮梁何成也遂血出兩腿打有五六寸
 孔流血初噴丈餘後則順腿流於地一時約十數盃
 自出血後心稍清矣予恐睡倒則血必奔心自打後
 出衞入刑部三日夜挺身端坐頭不至地以故不能
 傷生云藥餌既不可得予潛使人在監買黃蠟香油
 自熬膏藥貼之至二十六日則右腿已潰將皮割去
 內肉流於地如稀糊止顯一坑長五寸濶三寸深一
 寸五分手摩至骨時有京師秀才侯冕送藥敷之又
 內侍趙用送藥服之劉檟禁繫甚嚴內外不通外面

傳已歿四日矣張弘齋差人入視托獄吏盧世經稍
 出牛骨簪一根家人始知予不歿方救下刑部擬
 罪時山東司郎中同年史觀吾名朝賓福建人欲從輕議而
 尚書何鰲嵩之門生侍郎王學益世蕃兒女親家聽
 嵩主使遂擬此罪命下史欲有言學益怒目視之
 無何史降官矣刑帖到司獄司卽下老監日夜籠梏
 與衆囚爲伍歿屍在側備極苦楚二月初七八右腿
 已長肉左腿皮未割去遂潰腫如小甕毒氣上攻口
 舌生瘡不能飲食勢已危矣夜夢二金衣人領一青

刑以衣黃衣以藥毒

○忠○義○所○感○乃○爾○
 衣童子小盒內捧藥一九以湯灌入覺則口舌不痛
 可喫飲食又想起以磁瓦尖打之連數十下不見膿
 血予曰此瘡潰已深非瓦尖所能到也遂以小刀先
 用針線將腿皮穿透提起將刀刺入約一寸深周圍
 割一孔如錢大膿血流出方予割肉時獄卒持燈手
 戰至將墜地曰關公割肉療毒猶藉於人不似老爹
 自割者當時約四五盃其內毒始脫矣日以布數十
 片拭膿每布約二尺每日輪用可濕兩次膿可流二
 三盃自初瘡至愈膿豈止六七十盃而已哉十六日

左腿垂筋二條如簪粗一頭已斷一頭尚在腿上一寸

亦割之二十八日提牢官丘洲峯名秉文乃獨仗公

義遷予於監東獄卒小房幸脫籠檻九月朝審予帶

長板扭錄出門觀者如堵至擁塞不能行人朝坐西

廊下內臣圍予觀者以予數有餽飲食者有送銀錢

者予俱卻不受內臣益鼓舞稱贊而罵嚴嵩老賊者

以萬數審時爲首執筆者則吏部左侍郎王用賓也

衆判以此律情真奏請題奉 欽依著照舊監候處

決

甲寅年三十九歲夏獄疫大作日與病者為伍遂染
痘疾時刑部醫官劉廷瑞江西人進予發汗藥二服
下藥二服予病中欠主張俱依彼服遂昏不省人事
提牢官又江西奸黨曹天祐此官乃人家奴僕讀書
中進士後方出姓無耻小人又斷絕醫藥如初獄然
人皆以予必歿五月提牢官乃浙江應養虛諱明德海寧人
不。可。無。此。一。人。故。先。生。嘗。有。言。曰。歲。予。血。三。年。而。親檢湯藥視飲食十四日方出汗噫若使命不在歿
。養。者。即。地。必。有。以。報。應。生。之久矣養虛說堂出予老監遷於外庫居處則甚便
。又。申。數。語。以。明。感。方養虛遷予時庸軟輩皆惕以重禍彼乃毅然為之

其人品可知矣九月朝審福建李默為首仍判以情

真題奉 欽依又如前監候是冬巡撫艾居麓名希

西未脂管馬御史徐紳南直隸建知府趙忻陝西

縣人其處置銀二百兩為予買地三頃

乙卯年四十歲夏四月用媒約與繼津結親九月朝
審復議情真奏請或云張經任南直隸總督因倭寇
失事 皇上先已告廟打科官必欲殺之經用厚賄
買免嵩費銀二萬及諸奸黨欲為彼出脫者判與予
日奏本請意以予乃 皇上所繫念之人或得混免

或云此本意也嵩知經爲皇上所必殺欲因以及于也奏上

皇上一見經旨意遂云依律處決于知之付命

而已平昔予同志輩若王繼津徐望湖王鳳洲楊朋

石楊毅齋龔全山孫聯泉應養虛李鶴峯諸公爲予

奔走救解鳳洲爲余畫策以司業王材者渠門生也

勸渠相救王果慨然往賊嵩初亦迫公論欲上疏見

救猶豫不果方卜於神適賊心腹大理少卿胡植太

僕少卿鄢懋卿在旁曰此何用卜繼盛負海內重望

徐階得意門生階一日當國繼盛出而佐之我輩無

遺類矣所謂養虎自遺患也賊子世蕃率諸孫復跪

而泣曰爺如教楊某則舉家皆爲繼盛魚肉矣賊卽

變色乃詭言卜不吉王材爭之曰繼盛之死不足惜

也關係國家甚大老先生還當爲天下後世慮然竟

不可回報至于付之一笑夫予何謂之死何謂之生何謂之論植

懋卿輩天不過欲不朽此輩惡名耳故將半生逐年

行事直書付男應尾應箕收藏以爲後日墓誌之用

凡此皆據榭牀書也

此山皆對峙林若此
平準直書於長紙氣激噴瀉薙以然外日墓前文
然噴筆天下不無於不此筆頭各在如欲半小
不可回辨至平於之一笑天子也豈能將
此山皆對峙林若此
變色八語言卜不吉王林平之曰
而此日谷吹涼樹某似舉寒皆為
豈勝矣何醫養自費患此如于世
落率落將安

赴義前一夕遺屬二首

愚夫諭賢妻張貞古人云。死有重於泰山有輕於鴻
毛。蓋當死而死。則死比泰山尤重。不當死而死。則死
無益於事。比鴻毛尤輕。死生之際。不可不揆之於道
也。我一時間死在你前頭。你是一箇激烈龜暴的性
子。只怕你不曉得死比鴻毛尤輕的道理。我心甚憂
故將這話勸你。婦人家有夫死同死者。蓋以夫主無
兒女可守。活著無用。故隨夫亦死。這纔謂之當死。而
死死有重於泰山。纔謂之貞節。若夫主雖死尚有幼

易公集卷之三十一 遺屬

女孤兒無人收養則婦人一身乃夫主宗祀命脈一主○意○在○此○生事業所係於此若死則棄夫主之宗祀隳夫主之惟○恐○其○死○故○言○之○詳○事業負夫主之重托貽夫主身後無窮之慮則死不但輕於鴻毛且為衆人之唾罵便是不知道理的婦人我打一百四十棍不處是天保佑我那時不處如今豈有處的道理萬一故○作○覺○慰○語○要處也是重於泰山了所惜者只是兩箇兒子尚幼讀書俱有進益將來都處的只怕悞了他一箇女兒尚未出嫁無人教導看管怕惹人嗤笑我就處了留的你在教導我的兒女處人

長大各自成家立計就令我活著的一般我在九泉之下也放心也歡喜也知感你如今咱一家兒無有我也罷了無有你一時成不的便人亡家破禍了人家的願惹人家的笑你是一箇最聰明知道道理的何須我說千萬只是要你戒激烈的性子以我的兒女為重方可一○女○名○二貞年幼又無兒女我死後就著他嫁人衣服首飾都打發他我在監三年他發也○難○得○與齋誦經是他報我的恩了不可著他在家守寡咱哥雖無道理也無別意不過只是要便宜心腸凡事讓他些與

他便宜他就歡喜了不可與他爭競二姐四姐要你
常看顧他五姐六姐庶母歿後也要親近他應民自
幼養活他一場也須分與他些地土其餘家事諒你
能善處我又說在後面故不須多言

父椒山諭應尾應箕兩兒人須要立志初時立志為

君子後來多有變為小人的若初時不先立下一箇

定志則中無定向便無所不為便為天下之小人眾

人皆賤惡你你發憤立志要做箇君子則不拘做官

不做官人人都敬重你故我要你第一先立起志氣

來心為一人一身之主如樹之根如果之蒂最不可

壞了心文成先生從心在上做上夫存理去欲心裏若是存天理存公道則行出來都是

好事是知此便是君子這邊的人心裏若存的是人欲是私

意雖欲行好事也有始無終雖欲外面做好人也被

人看破你如根衰則樹枯蒂壞則果落故我要你休

把心壞了心此一段言以思為職或獨坐時或夜寐時念頭一

起則自思曰這是好念是惡念若是好念便擴充起

來必見之行若是惡念便禁止勿思方行一事則思

之以為此重合天理不合天理若是合天理便行若

是不合天理便止而勿行不可為分毫違心害理之
 事則上天必保護你鬼神必加佑你否則天地鬼神
 必不容你你讀書若中舉中進士思我之苦不做官
 也是若是做官必須正直忠厚赤心隨分報國固不
 可效我之狂愚亦不可因我為忠受禍遂改心易行
 懈了為善之志惹人父賢子不肖之謂我若不在你
 母是箇最正直不偏心的於親人你兩箇要孝順他凡事
 依他不可說你母向那箇兒子不向那箇兒子向那
 箇媳婦不向那箇媳婦要著他生一些兒氣便是不

孝不但天誅你我在九泉之下也擺佈你你兩箇是
 一母同胞的兄弟當和好到老不可各積私財致起
 爭端不可因言語差錯小事差池更面紅面赤應箕
 性暴些應尾自幼曉得他性兒的看我面皮若有些
 衝撞擔待他罷應箕敬你哥哥要十分小心合敬我
 一般的敬纔是若你哥計較你些兒你便自家跪拜
 與他陪禮他若十分惱不解你便委委謝謝計較至此及你哥相好的
 朋友勸他不可他惱了此後弟待兄你就不讓他你大伯這樣無
 情的擺佈我我還敬他是你眼見的你待你哥要學

我纔好應尾媳婦是儒家女應箕媳婦是宦家女此
此一段和於她
 最難處應尾要教導你媳婦愛弟妻如親妹不可因
 他是官宦人家女便氣不過生猜忌之心應箕要教
 導你媳婦敬嫂嫂如親姐衣服首飾休穿戴十分好
相形全在比
 的所你嫂嫂見了口雖不言心裏便有幾分不耐煩嫌
 隙自此生矣四季衣服每遇出入妯娌兩箇是一樣
 的兄弟兩箇也是一樣的每喫飯你兩箇同你母一
 處喫兩箇媳婦一處喫不可各人合各人媳婦自己
 房裏喫久則就生惡了你兩箇不拘有天來大惱要

私下請眾親戚講和切記不可告之於官若是一人
萬言
 先告後告者把這手卷送至於官先告者即是不孝
 官府必重治他及你兩箇好歹與我長些志氣再
重刑人用此卷幸諒我苦情教我二子
 再三勸誘使爭而復和則我九泉之下必有鄰結之
此一段友敬管兄弟
 報你堂兄燕碓燕蒙燕傑燕賢都是知好歹的人雖
 在我身上冷淡却不干他事俗語云好時是他人惡
 時是家人你兩箇要敬他讓他祖產分有未均處他
 若是愛便宜也讓他罷切記休要爭競自有旁人話

短長也。你此一段擇友兩箇年段擇友幼恐油滑人見了，便要哄誘你，或請你喫飯，或誘你賭博，或以心愛之物送你，或以美色誘你。一入他圈套，便喫他虧，不惟蕩盡家業，且弄你成不的人。若是有這樣人哄你，便想我的話來識破他。合你好，是不好的意思，便遠了他。揀著老成忠厚，肯讀書，肯學好的人，你就與他肝膽相交，語言必信，逐日與他相處，你自然成箇好人。不入下流也。讀書見此一段言讀書要學聖賢一件好事，則便思量我將來必定要行。見一件不好的事，則便思量我將來必定要戒。見一箇好人，則

則此一段言學問精義思量我將來必要合他一般。見一箇不好的人，則思量我將來切休要學他。則心地自然光明正大。行事自然不會苟且，便為天下第一等人矣。此一段言舉業只是要多記多作。四書本經記文一千篇，讀論一百篇，策一百問，表五十道，判語八十條，有餘功，則讀五經白文，好古文，讀一百篇，每日作文一篇，每月作論三篇，策二問，切記不可一日無師傅。無師傅，則無嚴憚，無稽考，雖十分用功，終是疎散，以自在故也。又必須擇好師，如一師不愜意，卽辭了，另尋不可因循遷延。

致誤學業。又必擇好朋友。日日會講切磋。則舉業不
患其不成矣。此一段言作家之道。居家之要第一要內外界限嚴謹。女子
十歲以上不可使出中門。男子十歲以上不可使入
中門。外面婦人雖至親不可使其常來行走。恐說談
是非致一家不和。又防其為姦盜之媒也。只照俺家
行便是。院墻要極高。上面必以棘針綠的周密。少有
缺壞務要追究來歷。如夏間霖雨院墻倒塌必即時
修起。如雨天不便亦即時加上寨籬。不可遷延。日月
庶止姦盜之原。酒肉麩果油鹽醬菜必總收一庫。房
五穀糧食必總收一倉。房當家之人掌其鎖鑰。家人
不得偷盜。衣服要朴素。房屋休高大。飲食使用要儉
約。休要見人家穿好衣服便要做住好房屋。便要蓋
使好家活。便要買此致窮之道也。若用度少有不足
便算計可費多少。即賣田產補完。切記不可揭債。若
揭債則日日行利累的債深窮的便快戒之。戒之田
地四頃有餘。穀你兩箇種了。不可貪心。見好田上又
買蓋地多。則門必高。糧差必多。恐至負累。受縣官之
氣也。與人相處之道第一要謙下。誠實。同幹事則勿

避勞苦同飲食則勿貪甘美同行走則勿擇好路同
睡寢則勿占牀席寧讓先○生○人勿使人讓生○女○貧○學○力○下○此我寧容人勿使
人容我寧與人虧勿使人喫我虧寧受人氣勿使人
受我氣人有恩於我則終身不忘人有怨於我則即
時丟過見人之善則對人稱揚不已聞人之過則絕
口不對人言人有向你說某人感你之恩則云他有
恩於我我無恩於他則感恩者聞之其感益深有人
向你說某人惱你謗你則云他與我平日最相好豈
有惱我謗我之理則惱我謗我者聞之其怨即解人

之勝似你則敬重之不可有傲忌之心人之不如你
則謙待之不可有輕賤之意又與人相交久而益密
則行之邦家可無怨矣我此○一○母○同○胞○見○在○者○四○人○你
大伯二姑四姑及我大伯有四箇好子且家道富實
不必你憂你二姑四姑俱貧窮要你時常看顧他你
敬他合敬我一般至於你五姑六姑亦不可視之如
路人也戶族中人有饑寒者不能葬者不能嫁娶者
要你量力周濟不可忘一本之念漠然不關於心我
們係詩禮士夫之家冠婚喪祭必照家禮行你若不

易學卷之六 遺屬

知當問之於人不可隨俗苟且庶子孫有所觀法你
此一段言倚姐妹
 姐是你同胞的人他日後若富貴便罷若是窮你兩
 箇要老實供給照顧他你娘要與他東西你兩箇休
 要違阻若是有此違阻不但失兄弟之情且使你娘
 生氣又為不友又為不孝記之記之此一段言白
 幼撫養他成人你日後與他郵裏莊窠一所墳左近
 地與他五十畝他若公道便與他若有分毫私心私
 積錢財房子地上都休要與他麩錢他若守分刊日
 後亦與他地二十畝郵宅一小所若是生事心裏要

回去你就合你兩箇女人商議告著他原是四兩銀
 子買的他放債一年銀一兩得利六錢想麩錢素不按著年罰他
 要不可饒他長進故恐怕小厮們照樣兒行你就難管福壽
 兒甲首兒楊愛兒都是監中伏侍我的人日後都與
 他地二十畝房一小所以上各人地都與他墳左近
 的著他看守墳墓許他種不許他賣覆奏本已上恐
 本下急倉卒之間燈下寫此殊欠倫序然若家做人
 之道盡在是矣拏去你娘看後做一箇布袋裝盛放
 在我靈前桌上每月初一十五合家大小靈前拜祭

了。把。這。手。卷。從。頭。至。尾。念。一。遍。合。家。聽。著。雖。有。緊。事。也。休。廢。了。

嘉靖三十四年十月二十六日椒山手書於福堂付

應尾應箕兩兒藏好

此書二十篇... 小調... 入... 應... 箕... 兩... 兒... 藏... 好

只甲首... 應... 箕... 兩... 兒... 藏... 好

要... 不... 已... 應... 箕... 兩... 兒... 藏... 好

于買... 應... 箕... 兩... 兒... 藏... 好

回... 應... 箕... 兩... 兒... 藏... 好

