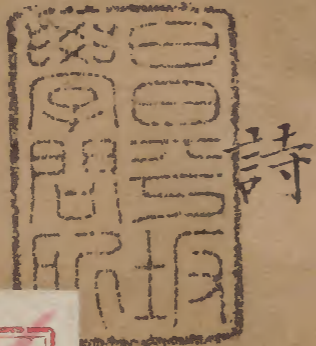


文苑英華

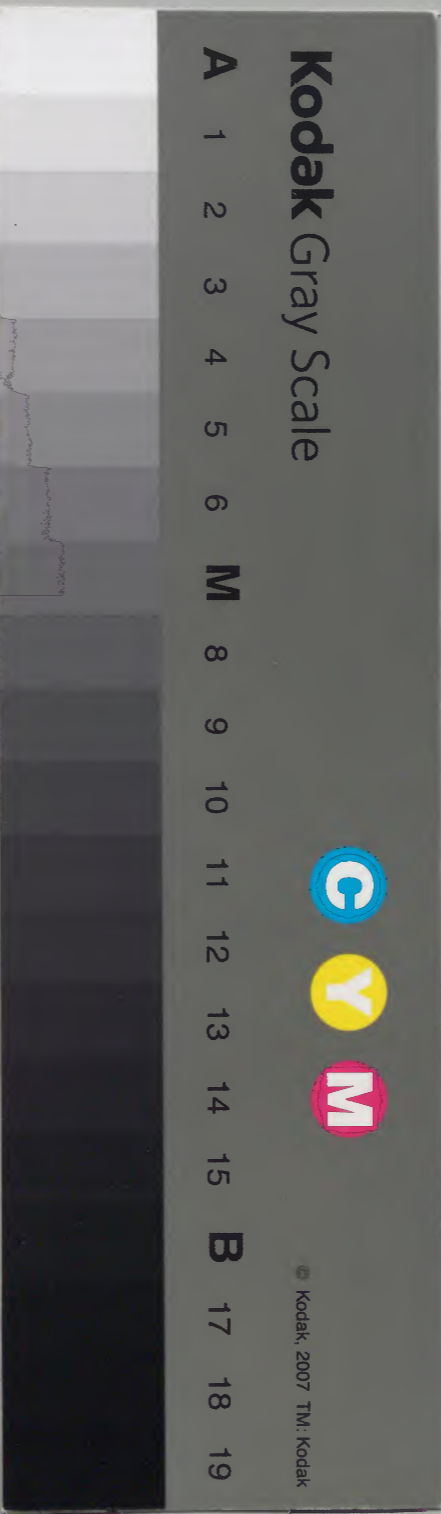
二百九十  
至三百



内閣文庫			
函	冊	號	類
三四	一〇〇	三七二六	漢書
九架			

内閣文庫			
函	冊	號	類
三六一	一〇〇	三七二六	漢書
二四架			

内閣文庫			
番號	漢	3726	
冊數	100( 30)		
函號	361	53	



綴じ部(喉部分)の文字など開きが不鮮明な箇所あり

文苑英華卷第二百九十

詩一百九十一

行邁二

淺草文庫

薛稷一首

李又一首

崔湜四首

杜審言四首

宋之問十九首

張說九首

蘇頌六首

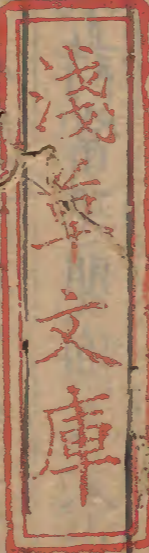
寇泚一首

常述一首

還京陝

薛稷

驅車越陝郊北顧臨大河隔河望鄉邑秋風水增波西登  
咸陽途日暮憂思多傳巖旣紆鬱首山亦嵯峨操築無昔  
老採薇有遺歌客遊節回換人生能幾何



次蘇州

李义

洛渚問吳潮吳門想洛橋夕煙楊柳岸春水木蘭橈城邑南樓近星辰北斗遙無因生羽翼輕舉託還飈

景雲二年唐書作景龍三年余自門下平章事削階授江

州員外司馬尋拜襄州刺史春日赴襄陽途中言

志 崔湜

余本燕趙人秉心愚且直群籍備所見孤貞每自飭徇祿期代耕受任亦量力幸逢休明時朝野兩薦推一朝趨命門十載奉瑤墀入掌遷固筆出參枚馬詞吏部既三踐中書亦五朞進無負鼎退慙補衮詩常恐嬰悔吝不得少酬私嗷嗷路傍子訥謗紛無已上動明主疑下昭大臣

身無累水鏡貌 自持天道何期平幽寤終見明

如佐廬陵疑郡尋於襄陽城彤帟荷新寵朱轂蒙舊榮力

薄慙任重恩深知命輕飭徒留前路行子悲且暮猶聞長

樂鍾尚辨青門樹慈親不忍訣昆弟默相顧去去勿重陳

川長日云暮

至桃林塞作 前人

去國未千里離家已再旬丹心恒戀闕白首更辭親懷璧

常貽訓捐金詎得隣抱冤非忤物罹謗豈尤人不濫辭終

辨無瑕理竟申黻還中省舊符與外臺新塞上同遷客江

潭異逐臣淚垂非屬峴腸斷固由秦歲月行適盡山川難

重陳始知亭伯去還是拙謀身

襄陽作

前人

廟堂初解印郡邸忽腰章按節巡河右鳴騶入漢陽城臨  
南峴出樹繞北津長好學風猶扇誇才俗未忘江山距七  
澤煙雨接三湘蛟浦荷菱淨魚舟橘柚香醉中求習氏夢  
裏憶襄王宅壞仍思鳳碑存更憶羊下車慙政美閉閣章  
時康多謝征南術于今尚不忘

襄城即事

前人

子牟懷魏闕元凱滯襄城冠蓋仍為里池臺尚識名山光  
晴後綠江色晚來晴借問東流水何時到王京

旅寓安南

桂審言

殊風候寒暄暖復催仲冬山菓熟正月野花開

客思倍從來

度石門山

前人

石門千仞斷迸水落遙空道東懸巖半橋欹絕澗中仰攀  
入屢息直下騎纔通泥擁奔蛇徑雲霾伏獸叢星纏牛斗  
北地朕象牙東開塞隨行變高深觸望同江聲連驟雨日  
氣抱殘虹未改朱明律先含白露風堅貞所不憚險澁諒  
難窮有異登臨賞徒為造化功

巖半

集作  
岸半

所不憚

所集  
作深

經行嵐州

前人

北地春光晚邊城風氣寒往來花不發新舊雪仍殘水作  
琴中聽山疑畫裏看白鷺牽遠役艱險促征鞍

發湘江

前人

他日林亭非舊遊  
今春花鳥作邊愁  
心自憐京國人  
南竄不似湘江水北流

黃梅臨江驛

見二百九十卷

宋之問

蚤發大庾嶺

前人

晨躋大庾險  
驛鞍馳復息  
霧露晝未開  
浩塗不可測  
嶠起華夷界  
信為造化力  
歌鞍問徒旅  
鄉關在西北  
出門怨別家  
登嶺恨辭國  
自惟訪忠孝  
斯罪情所得  
皇明頗照洗  
廷議日紛惑  
兄弟遠淪居  
妻子成異域  
羽翮傷已毀  
童幼憐未識  
踟躕戀北顧  
亭午晞霽色  
春暖陰梅花  
瘴回陽鳥翼  
含沙綠澗聚  
吻草依林植  
適蠻悲次首  
懷鞏淚霑臆  
感謝

行爲朝勤仍難免  
職生還儻非遠

誓擬酬恩德

自洪府舟行直書其事

前人

仲春辭國門  
畏塗橫萬里  
越淮乘楚嶂  
造江泛吳汜  
嚴程無休隙  
日夜涉風水  
昔聞垂堂言  
將誠千金子  
問余何奇剝  
遷竄極炎鄙  
揆已道德餘  
幼聞虛白旨  
貴身賤外物  
抗跡遠塵軌  
朝遊伊水湄  
夕卧箕山趾  
妙年拙自晦  
皎潔弄文史  
謬辱紫泥書  
揮翰青雲裏  
事往每增傷  
寵來常誓止  
銘骨懷林丘  
逆鱗讓金紫  
安位釁潛構  
退耕禍猶起  
栖巖實吾策  
觸藩誠內耻  
濟濟同時人  
台庭鳴劔履  
思以卑自衛  
兀坐去沉滓  
迨茲理已極  
竊位申知己  
群議負宿心  
獲戾光華始  
黃金忽銷鑠  
素業悉淪毀  
浩歎誣平生  
何獨戀

粉梓浦樹浮鬱鬱臯庭覆靡靡百越去魂斷九疑望心死  
未盡匡阜遊遠欣羅浮羨周旋本師訓佩服無心理異國  
多靈仙幽探忘年紀弊廬嵩山下空谷茂蘭芷悠悠南溟  
遠採掇長已矣

自湘源至潭州衡山縣

前人

浮湘汎迅湍逗浦疑遠盼漸見江勢闊行嗟水流慢赤岸  
雜雲霞綠竹緣溪澗向背群山轉應接良景晏杳嶂連夜  
猿平沙覆陽鴈紛吾望闕客歸棹速已慣中道方泝洄遲  
念自茲撰賴忻衡陽美持以蠲憂患

蚤發韶州

前人

炎微行應盡回瞻鄉路遙珠崖天外郡銅柱海南標日  
照明少冬春霧雨饒身經火山熱頗入瘴江銷觸影含沙  
怒逢人毒草搖露濃看莽濕風颺集作颺覺船飄直禦魍魎  
魅寧論鴟與鶚虞翻思報國許靖願歸朝綠樹秦京道青  
雲洛水橋故園常在目魂去不須招

發藤州

前人

朝夕苦端征孤魂長自驚沉舟依島泊投館聽猿鳴石髮  
緣溪蔓林衣拂地輕雲峰刻不似苔壁畫難成露裛千花  
氣泉和萬籟聲攀幽紅處歇躋險綠中行戀結芝蘭砌悲  
纏松柏莖丹心江北死白髮嶺南生魑魅天邊國窮愁海  
外情勞歌意無限今日爲誰明

發端州初入西江

前人

問我將何去 清晨泝越溪 翠微懸宿雨 丹壑飲晴霓 樹影  
稍雲密 藤輪覆水低 潮回出浦駛 洲轉望鄉迷 人意長懷  
北 車行日向西 破顏看鵲喜 拭淚聽猿啼 骨肉初分愛 親  
朋忽解携 路遙魂欲斷 身辱理能齊 疇日三山意 于茲萬  
緒睽 金陵有仙館 卽事尋丹梯

初宿淮口

前人

孤舟汴河水 去國情無已 晚泊投楚鄉 明月青淮裏 汴河  
東瀉路窮茲 洛陽西顧日增悲 夜聞楚歌思欲斷 集作欲絕 况  
值 集作况復 淮南木落時

晚泊湘江

前人

五嶺栖違客 三湘顛顛顏 况復秋雨霽 表裏見衡山路  
南轉心依鴈北還 唯餘望鄉淚 更染竹成斑

江南 集作鴨南

度大庾嶺

前人

度嶺方辭國 停輶一望家 魂隨南翥鳥 淚盡北枝花 山雨  
初含霽 江雲欲變霞 但令歸有日 不敢恨長沙

過蠻洞

前人

越嶺千重合 蠻溪十里斜 竹迷樵子徑 萍匝釣人家 林暗  
交楓葉 園香覆橘花 誰憐在荒外 孤賞足雲霞

下桂江縣黎壁

前人

放溜觀前淑 連山紛上千 江回雲壁轉 天少霧峰攢 吼沫  
跳急浪 合流環峻灘 欹離出漩劃 繞繚避渦盤 舟子怯桂

水最云斯路難吾死抱忠信吟嘯自閑安旦別已千載夜  
愁勞萬端企予見外月委曲破林巒潭曠竹煙盡洲香橘  
露團豈傲夙所好對之與俱歡思君罷琴酌泣此夜漫漫  
始安秋日  
前人

經梧州

前人

南國無霜霰連年見物華青林換暗葉紅蘂續開花春去  
聞山鳥秋來見海槎流芳雖可悅會自泣長沙

蚤發始興江口至靈長村

前人

候曉喻閩障乘春望越臺宿雲鵬際落殘月蚌中開辭  
搖青氣恍榔翳碧苔桂香多露裊石響細泉回抱葉玄猿  
嘯啣花翡翠來南中雖可悅北思日悠哉鬢髮俄成素丹  
心已作灰何當首歸路行剪故園萊

下桂江龍目灘二首

前人

停午出灘險輕舟容曳前峯攢入雲樹崖噴落江泉巨石  
潛山恠深篁隱洞仙鳥遊溪寂寂猿哨嶺娟娟揮袂日凡  
幾我行途已千暝投蒼梧郡愁枕白雲眠

二

傳聞峽山好旭日掉前沂雨色揉丹嶂泉聲聒翠微兩巖  
天作帶萬壑樹披衣秋橘迎霜序春藤礙日輝翳潭花似



織緣嶺竹成圍寂歷還沙浦葱籠轉石圻露餘江未熱風  
落瘴初晞猿飲排虛上禽驚略水飛榜童夷唱合樵女越  
吟歸良候斯為美邊愁自有遠誰憐望鄉國流涕失芳菲

入瀧洲江

前人

孤舟泛盈盈江流日縱橫夜雜蛟螭寢晨披瘴癘行潭蒸  
水沫起山熱火雲生猿躩時能嘯鳶飛莫敢鳴海窮南徼  
盡鄉遠北魂驚立向文身國悲看鑿齒氓地偏多育蠱風  
惡好相鯨余本巖栖客悠哉慕玉京厚恩常願答薄宦不  
析成違隱乖求志披荒為近名鏡愁玄髮改心負紫芝榮  
運啓中興立時逢外域清祗應保忠信延促付神明

望鄉絕句

前篇題  
作漢江

見二百六十二卷

前人

蜀道後期

張說

客心爭日月來往預期程秋風不相待先至洛陽城

以下九篇竝見集本

喜度嶺

前人

東漢興唐曆南河復禹謀寧知瘴癘地生入帝皇州雷雨  
蘇蟲蟄春陽放覺鳩迴汾炎海畔登降閩山陬嶺路分中  
夏川源得上流見花便獨笑着草即忘憂自始居重譯天  
星已再周鄉關絕歸望親戚不相求棄杖枯還植窮鱗涸  
更浮道消黃鶴去運啓白駒留江妾晨炊黍津童夜櫂舟  
盛明良可遇莫後洛城遊

至尉氏

前人

夕次阮公臺嘯歌臨爽塏高名安足賴故物今皆改吾兄  
昔茲邑遺愛稱良宰桑中雉未飛屋上烏猶在塗逢舊叟  
吏城有同寮來望塵遠見迎拂館來欣待茲惠留千室友  
予存四海始知魯衛間優劣想懸倍

過蜀道山

前人

我行春三月山中百花開披林入峭嶺攀磴陟崔嵬白雲  
半峯起清江出峽來誰知高深意緬邈心悠哉

再使蜀道

前人

眇眇葭萌道蒼蒼藥斜谷煙壑爭晦深雲山共重復古來  
風塵子同眩望鄉呂芸閣有儒生輶車倦馳逐青春客岷  
嶺白露搖江服歲月鎮羈孤山川俄又覆魚遊戀深水鳥

琴筑

下江南夔州

前人

天明江霧歇洲浦棹歌來淥水逶迤去青山相向開城臨  
蜀帝祀雲接楚王臺舊知巫山上遊子共徘徊

深渡驛

見二百九十七卷

前人

襄陽路逢寒食

前人

去年寒食洞庭波今年寒食襄陽路不辭著處尋山水祗  
畏還家落春暮

道在河北作

前人

去年六月西河西今年六月北河北沙場磧路何為爾重

義輕生知許國人生在世能幾時壯年征戰髮如絲會待  
安邊報明主作頌封山也未遲

興州山行

蘇頌

危途曉未分驅馬傍江濱  
滴滴泣花露微微出岫雲  
松梢半吐月蘿翳漸移  
曛屢客腸應斷吟猿更使聞

曉發興州入陳平路

前人

旌節指巴岷年年行且巡  
暮來青嶂宿朝去綠江春  
魚貫梁緣馬猿奔樹息人  
邑祠猶是漢溪道即名陳  
舊史饒遷譴恒情厭苦辛  
寧知報恩者天子一忠臣

行且巡

行集作按

曉發方騫驛

前人

山蹊龍鍾蹶澗泥片陰長  
作雨微照已生霓  
巖氣換心情險路迷方知  
向蜀老偏識子規啼

經三泉路作

前人

三月松花作春行日漸賒  
竹鄣山鳥路藤蔓野人家  
透石飛梁下尋雲絕磴斜  
此中誰與樂揮涕語年華

曉濟膠川南入密界

前人

飲馬膠川上傍膠南趣密  
林遙鳥飛遲雲去晴山出  
落隱桑柘秋原被花實慘  
然遊子寒風露將簫瑟

夜發三泉即事

前人

暗發三泉山窮秋聽騷屑  
比林夜鳴雨南望曉成雪  
秋涼比風涼詎知南土熱  
沙溪忽沸涓石道乍明滅  
宛若銀磧

橫復如瑤臺結指程則所戀遇虞不遑歎重續濡莫解懸  
旌凍猶揭下奔泥棧楮上觀雲梯設搏頰羸馬頓回駢惴  
久跌憧憧往復還心注恩腴切冉冉年將病力困衰怠竭  
天彭信方隅地勢誠斗絕忝曳尚書履叨兼使臣節京坻  
有歲饒亭障無邊孽歸奏丹墀左騫能俟來折

度塗山

寇泚

小年弄文墨不識戎旅難一朝事鞞鼓策馬度塗山塗山  
橫地軸萬里留荒服悠悠征旆遠駢駢一何速流月揮金  
戈驚風折寒木行聞漢飛將還向臯蘭宿

晚度伊水

韋述

悠悠涉伊水伊水清見石是時春向深兩岸草如積迢迢

洲蘆遠迤亘津陌新樹落疎紅遙原上新碧迴瞻滄海

遠遽有長江隔煙霧猶辨家風塵已爲客登陟詩選多巖

趣往來見行役雲起蚤已昏鳥飛日將夕光陰逝不借超  
然慕疇昔遠遊亦何爲歸來存竹帛

賀知章一首

孟浩然十二首

杜荀鶴一首

李白五首

張祜一首

蔡希寂一首

蔡希寂一首

物發道中寄遠

昨夜鄒山送秋風復此時舊聞胡馬思今聽楚猿悲念  
昔昔懷歸歲月遲杜荀鶴空不思常恐不如絲

遠如維嶺結指程則所德遇感  
若東隨而下奔泥筏借十觀雲梯  
人此惶惶往復還心注恩腹切  
天彭管方隅地勢詭千絕不曳尚  
行處驚亭障無遺孽歸委附輝  
度空山

然慕暫昔茲遊亦何為韞來  
魏卦來見汗外雲跡蚤已看鳥  
裴裴育身山剛擊霖斷將寒風  
重嶽嶽身山剛擊霖斷將寒風

行邁三

張九齡十一首

張九齡十一首

王維四首

孫逖六首

賀知章一首

孟浩然十二首

杜甫十首

李白五首

張軫一首

蔡希寂一首

綦毋潛一首

初發道中寄遠集作遠

日夜鄉山遠秋風復此時舊聞胡馬思今聽楚猿悲念別

朝昏若懷歸歲月遲壯者空不息常恐髮如絲以下十篇並見集本

自豫章南還江上作

前人

歸去江南水磷磷見底清轉逢空闊處聊洗滯留情浦樹  
遙如待沙鷗近若迎津途別有趣况乃濯吾纓

自始興谿夜上赴嶺

前人

常蓄名山意茲爲世網牽征途屢及此初服已非然日落  
青巖際谿行綠篠邊去舟乘月後歸馬息人前數曲迷幽  
嶂連圻觸暗泉深林風緒結遙夜客情懸非梗胡爲泛無  
膏亦自煎不知行役者相樂在何年

初入湘中有喜

前人

湘中作

以上二詩並見  
一百六十二卷

前人

浮沉

前篇作浮波  
集作浮沒

自湘水南行

前人

落日催行舫逶遲

集作  
迤

洲渚間誰云有物役乘此夏休

暝色生前浦清暉發近山中流澹容與唯愛鳥飛還

耒陽谿夜行

前人

乘夕掉歸舟綠涼路轉幽月明看嶺樹風靜聽溪流嵐氣  
船間入霜華衣上浮猿聲雖此夜不是別家愁

自彭蠡湖初入江

前人

江岫殊空濶雲烟處處浮上來群噪鳥中去獨行舟半落  
誰相顧逶迤日自愁更將心問影于役復何求

初發曲江谿中

前人

谿流清且深松石復陰臨正爾可嘉處胡爲無賞心我猶

不忍別物亦有緣侵自非常行邁誰能知此音

西江一併夜行

前人

遙夜人何在澄潭月裏行悠悠天宇曠切切故鄉情外物  
寂無擾中流澹自清念歸春服集作林葉換愁坐露華生獨有

汀洲鶴宵分乍一鳴

南陽道中作

前人

登郢屬歲陰及宛情所適復聞東漢主遺此南都迹佳氣  
藹厥初霸面紛在昔茲邦稱貴近與世膏薰赫遭遇感風  
雲變衰空草澤不識鄧公樹猶傳陰后石驅馬歷關閣荆  
榛翳阡陌事去物無象感來心不憚懷古對窮秋興言傷  
遠客眇然遵岐路辛勤弊行役雲鴈號相呼林麇逐自  
憶狗書劍未嘗安枕席豈暇墨突黔空持遠家白逃  
期非遠歸歎賞農隙

自樂城赴永嘉枉路泛白湖寄松楊李少府

張子容

西行礙淺石北轉入溪橋樹色煙輕重湖光風動搖百花  
龍飛雪萬嶺疊青霄猿挂臨潭篠鷗迎出浦橈惟應賞心  
客茲路不言遙

泛永嘉江日暮迴舟

前人

無雲天欲暮轉鷁大江清歸路煙中遠迴舟月正  
窺竹暗出嶼見少明更值微風起潮水紉袂聲

早入等陽界

王維

泛舟入榮澤茲邑乃雄藩河曲間閭隘川中煙火繁因人  
見風俗入境聞方言秋野田疇盛朝光市井喧漁商波上  
客鷄大岸傍村前路白雲外孤帆安可論

宿鄭州

前人

朝與周人辭暮投鄭人宿他鄉絕儔侶孤客親僮僕宛洛  
望不見秋霖晦平陸田父草際歸村童雨中牧主人東臯  
上時稼遠郊屋蟲鳴集作思橫杆休集作悲雀喧禾黍熟明當  
渡京水昨夜集作晚猶金谷此去欲何之集作言窮邊狗微祿

自大散已往深林密竹磴道盤曲四五十里至黃

牛嶺見黃花川

前人

徑幾萬轉數里將三亦迴環見徒侶隱映隔林丘颯颯  
松上雨濤濕石中流靜言深林裏長嘯高山頭望見南

陽白日

集作露

靄悠悠青臯麗已淨綠樹鬱如浮曾是厭蒙

密曠然消人憂

曉行巴峽

前人

際曉投巴峽餘春憶帝京晴江一女浣朝日衆鷄鳴水國  
舟中市山橋樹杪行登高萬井出眺迥二流明人作殊方  
語鴛鴦爲舊國聲類多集作諳山水趣稍解別離情

淮陰夜宿

孫逖

水國南無畔扁舟北未期鄉情淮上失歸夢郢中疑木落  
知寒近山長見日遲客行心緒亂不及洛陽時

二



未夕卧烟塘蕭條天一方秋風淮木落寒夜楚歌長宿莽  
非中土鱸魚豈我鄉孤舟行已倦南越尚茫茫

下京口埭夜行

前人

孤帆度綠氛寒浦落紅曛江樹朝來出吳歌夜漸聞南溟  
接潮水北斗近鄉雲行役從茲去歸情入鴈群

山行遇雨

前人

驟雨晝氛氲空天夜不分暗山唯覺電窮海但生雲涉澗  
猜行潦緣崖畏宿氛夜來江月霽棹唱此中聞

夜到潤州

前人

夜入丹陽郡天高氣象秋海隅雲漢轉江畔火星流城郭

一作傳金柝閭闔閉綠洲客行几幾夜新月再如鉤

夜宿浙江

前人

暮舟夜入江澗泊露白風高氣蕭索富春渚上潮來還天

姥岑邊月杳落煙水茫茫多苦心更聞江上越人吟洛陽

城闕何時見西北浮雲朝暝深

曉發

賈知章

江臯聞曙鍾輕棹理還舸海潮夜約約川露晨溶溶如見  
沙上鳥猶霾雲外峯故鄉渺無際明發懷朋從

夜渡湘江

孟浩然

客行集作舟貪利涉夜集作聞裏渡湘川露氣聞香集作芳杜歌

聲識暗集作采蓮榜人投崖火漁子宿潭煙行旅遙集作時相

問泔集作尋陽何處邊

沂江至武昌城

前人

家本江湖上歲時歸思催客心徒欲速世路共集作邈邈

殘凍因風解新正度臆開行看武昌柳髮髯映樓集作臺

旅行欲泊宣州界集作夜泊宣城界

前人

西塞沿江島南陵問驛樓湖平津渡濶風止客帆收去去

懷前浦茫茫泛夕流石逢羅糾礙山泊敬亭幽火熾梅根

清煙迷揚葉州離家復水宿相伴賴江集作鷗

行至漢川作集作出行東山望漢川

前人

吳縣非吾土連山盡綠篁平田出郭少盤壠集作入雲長

歸於漢千峯割彼蒼猿聲亂楚峽人語滯巴鄉石上

河藤間養集作客房雪餘春朱暖嵐解晝初陽征

如不曉歸帆愛渺茫坐欣沿溜下信宿見浮維

自洛之越

前人

三十載書劍西無成山水尋吳越風塵厭洛京扁舟

泛湖海長揖謝公卿且樂盃中酒集作誰論世上名

晚泊潯陽望廬山

前人

掛帆作去聲集作席幾千里名山都未逢泊舟潯陽郭

始見香爐峯嘗讀遠公傳永懷塵外蹤東林精舍在集作近

日暮空集作聞鍾

歸至郢中

前人

遠遊經海嶠返棹歷山河集作歸日夕見喬木鄉園成集

關伐柯愁隨江路盡喜入郢門多左右看桑土集作依然

八十五卷

即匪他

早發漁浦潭

前人

晨旭光蒼茫

集作東旭  
早光茫

渚禽似

集作已

驚聒卧聞漁浦口橈

聲暗相撥日出氣象分始知江路濶美人常晏然

集作起

影弄流沫飲水畏驚猿祭魚常

集作時

見懶舟行自無悶况

值晴景豁

建德江宿

前人

移舟泊幽

集作煙

渚日暮客愁新野曠天低樹江清月近人

問舟子

前人

向夕問舟子前程復

集作無

幾多灣頭正好泊淮裏足風波

濟江問舟人

前人

江平未有風扁舟共濟與君同時時引領望天末何  
處青山是越中

遠遊

杜甫

江濶浮高棟雲長出斷山塵沙連越嵩風雨暗荆蠻鴈矯  
御蘆內猿啼失木間弊裘蘇季子歷國未知還

晚行口號

前人

三川不可望

集作到

歸路晚山稠落鴈浮寒水饑鳥集成樓

市朝今日異喪亂幾時休遠愧梁江揔還家尚黑頭

早發射洪縣南途中江上作

前人

將老憂貧實筋力豈能及征途復侵星得使諸病入鄙人  
寡道氣在困無獨立促裝逐徒侶達曙陵險澁寒日出霧

遲青江轉山急僕夫行不進駑馬若維繫汀洲稍踈放風  
景開快一作悒空慰所尚懷終非曩遊集衰顏偶一破勝  
事難屢挹茫然阮籍途更灑楊朱泣

發同谷縣

乾元二年自  
隴右赴劔南

前人

賢有不黔突聖有不暖席况我饑愚人

一作夫

馬得

集作尚

安宅始來此山中休駕喜地僻柰何迫物累一歲時行後  
俾冲去絕境杳杳更遠適停驂龍潭雲迴首白崖石臨歧  
別數子握手淚再滴交情無舊深窮老多慘戚平生懶拙  
意偶值棲遁跡去住與願違仰慙林間翮

早行

前人

歌哭俱在曉行邁有期程孤舟似昨日聞見同一聲飛鳥

東食潛魚亦

一作向

獨驚馬前王作網罟設法害生靈

蕭森非不暮

集作茂

高帆終日征干戈未

集作異

揖讓崩迫

其情

次晚洲

前人

叅錯雲石稠坡陀風濤壯晚洲適知名秀色固異狀棹經  
垂猿把身在度鳥上擺浪散帙妨危沙折花當羈離暫偷  
悅羸老返惆悵中原未解兵吾得終踈放

過津口

前人

南岳自茲近湘流東逝深和風引桂檝春日漲雲岑回首  
過津口而多楓樹林白魚困密網黃鳥喧佳音物微限通  
塞惻隱仁者心瓮餘不盡酒膝有無聲琴聖賢兩寂寞

渺獨開襟

早發

前人

有求常百慮斯文亦吾病以茲朋故多窮老驅馳併早行  
篙師怠掛席風不正昔人戒垂堂今則奚奔命濤翻黑蛟  
躍日出黃霧映煩促瘴豈侵頹倚睡還醒僕夫問盥櫛暮  
頽覲青鏡隨意簪葛巾仰慙林花盛側聞夜來寇幸喜囊  
中淨艱危作遠客干請傷直性薇蕨餓首陽粟馬資歷職  
賤子欲適從疑悟此二柄

次空靈岸

前人

云云逆素浪落落展青眺幸有舟楫遲得盡所歷妙空靈  
覆石峻楓枯隱奔峭青春猶有一作無私白日亦偏照可  
留遺恨耻為達人誚聞帆覲賞延佳處領其要

宿花石戍

前人

爭辭空靈一作虛岑夕得花石戍岸踈開闢水一作山木雜今  
古村地蒸南風盛春熱西日暮四序本平分氣候何迴互  
茫茫天造間理亂豈恒數繫舟盤藤輪杖策古樵路罷人  
不在村野圃泉自注柴扉雖蕪沒農器尚牢固山東殘逆  
氣吳楚守王度誰能扣君門下令減征賦

夜宿集作泊

李白

牛渚西江夜青天無片雲登舟望秋月空憶謝將軍余亦  
能高詠斯人不可聞明朝掛帆席風葉落紛紛

宿白鷺洲寄楊江寧

前人

朝別朱雀門暮樓白鷺洲波光搖海月星影入城樓望美  
金陵宰如思瓊樹憂徒令魂作夢翻覺夜成秋綠水解人  
意為餘西北流因聲玉琴裏蕩漾寄君愁

金陵阻風雪書懷寄楊江寧

一作新林浦  
阻風寄友人

潮水定可信天風難與期清晨西北轉薄暮東風吹以此  
難挂席涸涸頗淹遲使索金陵書又叨賢宰知絃歌止過  
客惠化聞京師海月破團景菰蔣生綠池昨日一作北湖  
花初開未滿枝今看集作朝白門柳夾道垂青絲歲物忽如  
此我來復幾時紛紛江上雪草草客中悲明發板橋浦

謝眺詩

淵夜即半道承恩放還無欣尅復之美書懷示

秀才

前人

黃曰為人羅白龍乃魚服得罪豈怨天以愚陷網目鯨鯢  
素剪滅豺狼一作虎屢翻覆悲作一作化楚地囚何由秦庭哭  
遭逢二明主前後兩遷逐去國愁夜即投身窟荒谷半道  
雪屯蒙曠如鳥出籠遙欣尅復美光武安可同天子巡劔  
閣儲皇守扶風楊袂正北辰開襟攬群雄胡兵出月窟雷  
破關之東左掃因右拂旋收洛陽宮迴輿入咸京席卷六  
合通叱咤開帝業手成天地功大駕還長安兩日忽再中  
一朝讓寶位劔璽傳無窮媿無秋毫力誰念矍鑠翁弋者  
何所慕高飛仰冥鴻棄劔學丹砂臨鑪雙玉童寄言息夫

子歲晚涉方蓬

客中作

前人

蘭陵美酒鬱金香  
玉盤盛來琥珀光  
但使主人能醉客  
不知何處是他鄉

舟行早發

張軫

夜帆時未發  
同侶暗相催  
山曉月初下  
江鳴潮欲來  
梢分揚子岸  
不辨越王臺  
自客水鄉裏  
舟行知幾迴

陝中作

蔡希寂

西別秦關近  
東行陝服長  
川源餘讓畔  
歌吹憶遺棠  
河冰流城下  
山雲起路傍  
更憐棲泊處  
池館繞林篁

早發上東門

綦毋潛

十五能行西入秦  
三十無家作路人  
時命不將明主  
衣空染洛陽塵

崔颢四首

崔颢四首

儲光羲二首

儲光羲二首

常建一首

王昌齡六首

陶翰一首

郭向一首

蘇轍一首

高適六首

文苑英華

舟行早發  
張翥

夜航待未發 同侶暗相催  
山曉月初下 水鳥鳴欲來  
沙上岸不辨 越王臺  
白客本鄉裏 舟行知幾迴  
映中作

西別秦關近 東行陝服長  
川源餘未盡 關塞幾相望  
空乘各別壘 路傍更斷續  
白馬嘶 征人望

文苑英華卷第二百九十二  
詩一百四十四

行邁四

崔顥四首

祖詠四首

儲光羲二首

宋昱一首

常建一首

王昌齡六首

陶翰一首

郭向一首

薛據一首

高適六首

劉長卿七首

崔曙二首

沈頌二首

張謂二首

岑參八首

李嘉祐四首

錢起一首

皇甫曾一首



張繼四首

顧况一首

司空曙三首

舟行入剡

崔顥

鳴棹下東陽，迴舟入剡鄉。青山行不盡，綠水去何長。地無秋仍濕，江風晚漸涼。山梅猶作雨，溪橋未知霜。謝客文逾盛，林公未可忘。多慙越中好，流恨閱時芳。

晚入汴河

前人

昨晚行南楚，今朝北汴河。客愁能幾日，鄉路漸無多。晴景搖津樹，春風起棹歌。長淮亦已盡，寧復畏潮波。

發錦沙村

前人

北上途未半，南行歲已闌。孤舟下建德，江水入新安。海近山常雨，溪深地早寒。行行泊不可，須及子陵灘。

行經華陰

前人

崑崙太華俯咸京，天外三峯削不成。武帝祠前雲欲散，仙人掌上雨初晴。河山北枕秦關險，驛樹西連漢時平。借問路傍名利客，無如此處學長生。

泊楊子岸

已見一百一十四卷

祖詠

江南旅情

前人

楚山不可極，歸客但蕭條。海色晴看雨，江聲夜聽潮。劍沈南斗近，書寄北風遙。為報空潭橘，無媒贈洛橋。

過鄭曲

前人

路向榮川谷，夕作晴來望盡通。細烟生水上，圓月在舟中。

岸勢迷行客秋聲亂草蟲旅懷勞自慰浙浙有涼風

次圃田居

前人

前路入鄭郊尚經百餘里馬煩時欲歇客程去未已落日  
桑柘陰遙村煙火起西歸不遑宿中夜渡京水

行次田家溟梁作

儲光羲

田家俯長道邀我避炎氛當暑日方晝高天無片雲桑間  
禾黍氣柳下牛羊群野雀棲空屋晨風不復聞前登溟梁  
坂極望温原曛集作泉分逆旅方三舍西山猶未分集作燠

夜到洛口入黃河

前人

河洲多青草朝暮增一作滋客愁客愁惜朝暮枉渚暫一作  
停舟中宵大川靜解纜逐歸流浦淑既清曠沿澗非

晚次荆

一作京江

米芾

孤舟大江水水涉無昏曙雨暗迷津時雲生望鄉處漁翁  
閉自樂樵客紛多慮秋色湖上山歸心日邊樹徒稱竹箭  
美未得楓林趣向夕垂釣還吾從落潮去

泊舟盱眙

常建

泊舟淮水次霜降夕流清夜久潮侵岸天寒月近城平沙  
依鴈宿候館聽鷄鳴鄉國雲霄外誰堪羈旅情

九江口作

王昌齡

濤濤江勢闊雨開潯陽秋驛門是高岸望盡黃蘆洲水與  
五溪合心期萬里遊明時無棄才謫去隨孤舟鷺鳥立寒

木丈夫佩吳鉤何當報君恩却繫風霜頭

客廣陵

前人

樓頭廣陵近九月在南徐秋色明海縣寒煙生里閭夜軌  
歸楚客昨日渡江書為問易名叟聖綸不見魚

山行入涇州

前人

倦此山路長停驂問賓御坵林往或回集作林密白日落

何處徙倚望長風滔滔引歸慮微雨隨雲收濛濛傍山去

西臨有邊邑北走盡亭戍涇水橫白煙州城隱寒樹旂旌

異風俗已自少集作情趣豈伊戀懷土集作懷解物且欣

遇集作觸日

宿灞上寄侍御與弟

前人

灞上亭寒山青門外長雲驟落日桑棗寂已晦古八  
驅馳者宿此凡幾代佐邑由東南豈不知進退吾宗秉金

璞楚得瑇瑁最茅山就一微栢署起三載道契非物理神  
交無留礙知我滄溟心脫畧儒輩孟冬鑿輿出湯谷群

臣會半夜馳道喧五侯擁軒蓋是時燕齊客獻術蓬瀛內

甚悅我皇心得與王母對賤臣欲干謁稽首期殞碎吾一作

哲弟感我情問易窮否泰良馬足尚踈寶刀光未淬昨聞

羽書飛兵氣連湖諸將多失律廟堂始追悔安能召書生

願得論要害戎夷非草木侵逐使狼狽雖有屠城功亦有

降虜輦兵糧如山積恩澤如雨霈羸卒不可興磧地無足

愛若用匹夫策坐令重圖潰不費黃金資寧求白壁賚明

文苑英華 卷一百一十五

四

主憂既遠逸事亦可大荷寵務推誠離言深慷慨霜摧直  
指草燭引明光珮公論日夕阻朝廷蹉跎會孤城海門月  
萬里流光帶不應百尺松空老鍾山霽

大梁途中作

前人

快快步長道客行渺無端郊原欲下雪天地稜稜寒當時  
每酣醉不覺行路難今日無酒錢悽惶向誰嘆

途中作

前人

遊人愁歲晏早起遵王畿墜葉吹未曉疏林月微微驚禽  
棲不定寒獸相因依歎此霜露下復聞鴻鴈飛渺然江南  
意惜與中途遠羈旅悲壯髮別離念征衣未圖豈勞止明  
節期所歸寧厭楚山曲無人長掩扉

早過臨淮

陶翰

得三渚風晨過臨淮島湖中海氣白城上楚雲早鱗鱗  
漁浦帆濟濟蘆洲草川路日浩蕩怒然心如擣但言任倚  
仗何暇念枯槁范子名屢移蘧公志恒保古人去已久此  
理誰足道

途中口號

郭向

抱王三朝楚懷書十上秦年年沁陽陌花鳥弄歸人

泊震澤口

薛據

日落草木陰舟徒泊江汜蒼茫萬象開合杳聞風水沿洄  
值漁翁窸窣逢樵子雲開天宇靜月明照萬里早鴈湖上  
飛長鍾海邊起獨坐嗟遠遊登岸望長洲寥落星欲盡腫

隴氣漸收行藏空自秉知識仍未周  
伍胥既伏劍范蠡亦乘流  
歌竟鼓檝去三江多客愁

曹郡途中遇徐十八錄事

時此公學士書嗟別

高適

誰為嵩嶺客遂經鄒魯鄉  
前臨少昊墟始覺東蒙長  
獨行豈吾心懷古激中腸  
聖人久已矣游夏遙相望  
徘徊野澤間左右多悲傷  
日出見闕里川平知汶陽  
弱冠負高節十年思自強  
終然不得意去去任行藏

高適此詩已見本集及百家詩選中今英華誤作

王齡昌詩

自淇涉黃河五首

前人

朝從北岸來泊船河南許  
試共野人言深覺農夫苦  
昔者

今夏猶未雨耕耘自劬日勤勞租稅兼烏鹵  
定計空寥落產業不足數  
尚有獻芹心無因見明主

以下五篇

說見集本

二

茲川方悠悠

集作

雲沙無前後古塔

集作

對河孺長林出

淇口獨行非吾意東向

集作

日已久憂來誰得知且酌樽

中酒

三

皤皤河濱叟相遇似有耻  
輟榜聊問之荅言盡終始  
一生雖貧賤九十年未死  
且喜對兒孫彌慙遠城市  
結廬黃河曲垂鈎長河裏  
溟漫望雲沙蕭條聽風水  
所思強飯食未

願在鄉里萬事吾不知其心只如此

四

孟夏桑葉肥集作穉陰夾長津蠶農有時節田野無閑人

臨水狎漁商集作樵望山懷隱淪誰能去京洛樵悴對風塵

五

南登滑臺上却望河淇間行樹夾流水孤村集作城對遠山

念茲川路闊羨爾沙鷗閑集作長想別離處獨集作猶無音

信還

餘干旅客

劉長卿

搖落暮天迥青楓霜葉稀孤城向水閉獨鳥背人飛渡口

月初上鄰家漁未歸鄉心正欲絕何處擣寒衣以不七並見集

安州道中經漣水有懷

前人

征蓬逢漣水忽似到秦川借問朝天處猶看落日邊映沙

晴漾漾出澗夜濺濺欲寄西歸恨微波不可傳

松江獨宿

前人

洞庭初下葉南客不勝愁明月天涯夜青山江上秋一官

成白首萬里寄滄洲久被浮名繫能無愧海鷗

却歸睦州至七里灘下作

前人

南歸猶謫官獨上子陵灘江樹臨州晚沙禽對水寒山開

斜照在石淺亂流難惆悵梅花發年年此地看

北歸入至德州界偶逢洛陽隣家李光宰

生涯心事已蹉跎舊路依然此重過近北始知黃葉落向

南空見白雲多炎洲日日人將老寒渚年年水自波華髮  
相逢俱若是故園秋草復如何

温湯客舍

前人

冬狩温泉歲欲闌宮城佳氣晚  
宜看湯熏仗裏千旗暖  
雪照山邊萬井寒君門獻賦誰相違  
客舍無錢輒自安且喜  
禮闈秦鏡在還集作將妍醜赴春官

入桂渚次砂牛穴

前人

扁舟傍歸路日暮瀟湘深  
湘水清見底楚雲淡無心  
片帆遵集作桂渚獨夜依  
楓林楓林月出猿聲當桂魄集作天  
寒桂花吐此中無處不堪愁  
江客相看淚如雨

途中曉發

崔曙

風裏勞歌赴遠期雲深  
歸海寒月滿山  
旅空園高盡鄉心遇物悲  
故林遥不見况在落花時

早發交崖山還太宰

前人

東林氣微白寒鳥高高翔  
吾亦別一作茲去北山歸  
草堂仲冬正三五月遥相望  
蕭蕭過穎上臃臃辨少陽  
春水生積雪野火出枯桑  
獨往路難盡窮陰人易傷  
傷此無依客如何度雪霜一作蒙

早發西山

沈頌

遊子空有懷賞心杳無路  
前程數千里乘夜連輕馭  
繚繞松篠中蒼茫猶未曙  
遥聞孤村大暗指人家去  
疲馬懷潤泉征衣犯霜露  
喧呼溪鳥驚沙上或驚  
翥娟娟東岑月照

曜獨歸慮

衛中作

前人

衛風愉艷宜春色淇水清冷增暮愁縱使榴花能一醉終  
須萱草暫忘憂

辰陽即事

張謂

青楓落葉正堪悲黃菊殘花欲待誰水近偏逢寒氣早山  
深常見日光遲愁中卜命問周易病裏招魂讀楚詞自恨  
不如湘浦鴈春來即是北歸時

邵陵作

前人

晉聞虞帝昔憂人祗為蒼生不為身已到一朝辭北極何  
曾五月更南巡昔時文武皆銷鑠今日精靈長寂寞  
自生白蘋春盡花已落遙望零陵見舊丘  
起至今愁唯餘帝子千行淚添作瀟湘萬里秋

奉和杜相公初發京城作

岑參

接節辭黃閣登壇戀赤墀銜恩思報主授律遠行師野鵲  
迎金印郊雲拂畫旗叨陪幕中客敢和出車詩

登臨洮赴北庭留別

前人

晚發五渡

前人

客厭巴南地鄉憐劔北天江村片雨外野寺夕陽邊芋蕞  
藏山逕蘆花間渚田舟行未可住乘月且須牽

巴南舟中夜事

前人

渡口欲黃昏歸人爭渡喧近鍾清野寺遠火照江村見鴈



思鄉信聞猿積淚痕孤舟萬里夜秋月不堪論

楚夕旅泊古興

前人

獨鶴唳江月孤帆凌楚雲秋風冷蕭索蘆荻夜紛紛忽見  
湘川老欲訪雲中君騏驎息悲鳴愁見豺虎群

赴犍為經龍閣道

前人

側迳轉一作博月壁危梁透滄波汗流出鳥道膽碎窺魚窟

驟雨暗溪谷歸雲網松蘿屢聞羌兒苗厭聽巴童歌江路  
險復未夢魂愁更多聖朝幸典郡不敢嫌岷峨

早上五盤嶺

前人

平且驅駟馬曠然出五盤江迴兩岸闊日隱群峯攢蒼翠  
煙景曙森沉雲樹寒松疎露孤驛花密藏迴灘棧道溪

奉和相公發益昌

前人

臨戎發帝京旌旄持節遠橫行朝登劔閣雲隨馬夜  
渡巴江雨洗兵山花萬朶垂征蓋川柳千條撥去旌

暫別蜀城應計日須知明主待持衡

自常州還江陰道中作

李嘉祐

處處空籬落江村不忍看無人花色慘多雨鳥聲寒黃鬪  
初臨郡陶潛未去集作罷官乘春務征伐誰肯問凋殘以下

並見  
集本

南浦渡口

前人

寂寞橫塘路新篁覆水低東風潮信滿時雨稻杭齊寡婦

共租稅漁人逐鼓輦慙無卓魯術解印謝黔黎

至七里灘作

前人

遷客投干越臨江淚滿衣獨隨流水遠轉覺故人稀萬木  
迎秋序千峯駐晚暉行舟猶未已惆悵暮潮歸

早秋京口旅泊章待御寄書相問因以贈之時七

夕

前人

移家避寇逐行舟厭見南徐江水流吳地征徭非舊日秣  
陵凋弊不宜秋千家閉戶無砧杵七夕何人望斗牛極有  
同時驄馬客偏題尺牘問窮愁

春江晚行

錢起

斜日片帆陰春風孤客心西來指樵火岸去惜花林海  
黑潮聲隔水集作雨深鄉愁不可道集作道草色晴嵐

晚至華陰

皇甫曾

臘盡促歸心行人及華陰雲霞仙掌出松柏古祠深野渡  
寒生岸寒川燒隔林溫泉程一作看漸近宮樹晚沉沉

晚次淮陽

張繼

微涼風葉下楚俗轉清閑候館臨秋水郊扉掩暮山月明  
潮漸滿一作近露濕鴈初還浮客了無定萍流淮海間

初出徽安門

前人

洛陽天子縣金谷石家鄉草色侵官道花枝出苑牆書成  
休逐客賦罷遂為郎貧賤非吾事西遊當自強

楓橋夜泊

前人

月落烏啼霜滿天江楓漁父詩選作江楓漁火對愁眠姑蘇城外  
寒山寺夜半鐘聲到客船

問門即事

前人

耕夫召募逐樓船春草青青萬頃田試上吳門窺郡郭清  
明幾處有新煙

歷陽苦雨

一作夜雨

顧况

襄集作城秋雨晦楚客不歸心亥市風煙接隋宮草路深  
誰憂翻獨笑用事感浮陰夜夜空塔響唯余蚯蚓集作精集作吟

下武昌江行下峯陽

集作望峯陽

司空曙

悠悠心向楚鄉樊口下峯陽雲隱洲渚暗沙高蘆荻黃漁人  
共留滯水鳥自喧翔懷土年空盡春風又木森茫

望嵩山路

前人

爾見青山道依然去國時已甘長避地誰料有還期雨  
殘陽薄人愁獨望遲空殘華髮在前事不堪思

列傳

蔡樹人悲離望空翠華髮  
南泉青山嶺於然去國  
詩以非身強此指殊  
衣裘眼雨

望南山記

南人

行遊五 卷第二百九十三

行遊五

盧綸五首

戴叔倫六首

嚴維一首

孟雲卿一首

權德輿三首

朱放一首

賈宗一首

衛葉一首

余延壽一首

竇叔向一首

閻丘曉一首

柳仲庸二首

胡浩一首

劉復二首

釋清江一首

釋靈一首

李益一首

李端二首

文苑英華

卷第二百九十三

賦

方列列華 卷之九

章八元一首

歐陽詹四首

韓愈四首

劉禹錫四首

李宣遠一首

孟郊四首

呂溫二首

張籍四首

白居易六首

江行次武昌縣

盧綸

客寄五湖間扁舟往復還年年生白髮處處上青山去國空知遠安身竟不閑更悲江畔柳長是北人攀

夜泊金陵

前人

圓月出高城蒼蒼照水營江中正吹笛樓上又無更洛下

泊揚子江

前人

山映

前篇作山影

鏡催

前篇作鏡悲

沙草

前篇作芳草

晚次鄂州

至德中作

前人

雲開遠見漢陽城猶是孤帆一日程估客晝眠知浪靜舟人夜語覺潮生三湘愁鬢逢秋色萬里歸心對月明舊業已隨征戰盡更堪江上鼓鼙聲

至德中途中即事寄李憫

前人

亂離無處不傷情况復看碑對古城路遠寒山人獨去月臨秋浦鴈空驚顏衰重喜歸鄉國身賤多慙問姓名今日主人還共醉應憐世故一儒生

過柳州

戴叔倫

地盡江南戍山分桂北林火雲三月合石路九疑深暗谷  
隨風過危橋共鳥尋羈魂愁似詩選作以愁絕不復待猿吟

經巴東嶺

前人

巴山不可上徒馭亦徘徊舊棧歌難度朝雲濕未聞瀑泉  
飛雪雨驚獸走風雷此去無停候征人幾日回

過申州

前人

萬人曾戰死幾處見休兵井邑初安堵兒童未長成涼風  
吹古木野火入殘營牢落千餘里山空水復清

次下牢韻

前人

獨立荒亭上蕭蕭對晚風天高吳塞濶日落楚山空猿斗  
三聲斷江流一水通前程千萬里一夕宿巴東

夜發烏作猿江作

前人

半夜回舟入楚鄉月明山色共蒼蒼孤猿更發詩選作川秋風  
裏不是愁人也斷腸

宿灌陽灘

前人

十月江邊蘆葉飛灌陽灘冷上舟遲今朝未遇高風便還  
興沙鷗宿水湄

自雲陽歸晚泊陸漣宅

嚴維

天陰行易晚前路故人居孤棹所思久冒寒相見初閑燈  
忘夜永清漏任更疎明發還須去離家幾歲除

汴河阻風

已見一百五十六卷

孟雲卿

新安江路

前人

深潭與淺灘萬轉出新安人遠禽魚靜山深水木寒嘯起

青蘋末吟矚白雲端即事遂幽賞何必掛儒冠次下三篇並見集本

夜月江行

前人

扣船文粹作敏不能集作德寢浩露清衣襟彌傷孤舟夜遠結萬

里心幽興惜瑤草素懷寄鳴琴三奏月初上寂寥文粹作真寒

江深

奉使宜春夜度新淦江陵路至黃蘗館路上遇風

雨作

前人

草草理夜裝涉江又登陸望路殊未窮指期今已促傳呼

飛徒馭振轡轉林麓陰雲擁巖端霽集作雨當山腹震雷

口在耳飛電來照目獸跡不敢窺馬蹄惟務速處心若

憂車覆問我何以然前日受微祿轉知人代事纒組乃

嚮來向若家居時安枕春夢熟遵途稍已近候吏來相續

曉靈心始安林端見初旭

亂後經淮陰岸

朱放

荒村古岸誰家在野水溪雲處處愁唯有河邊衰柳樹蟬

聲相送到揚州

旅泊江津言懷

賈宗

征途幾迢迢客子倦西東乘流如泛梗逐吹似驚蓬飄飄

萬里外辛苦百年中異縣心期阻他鄉風月同雲歸全嶺

暗日落半江紅自然堪併淚非是泣途窮

文苑英華 卷一百一十五

衛葉

客行逢日暮原野散秋暉南陌人初斷西林鳥盡歸暗蓬  
沙上轉寒葉月中飛村落無多在聲聲近禱衣

南州行

余延壽

搖艇至南國國門連大江中州兩邊岸數步一垂楊金釧  
越溪女羅衣胡粉香織繡春捲幔採蕨暝提筐弄琴嬌垂  
曉迎人笑下堂河頭浣衣處無數紫鴛鴦

過擔石湖

竇叔向

曉發漁門戍晴看擔石湖日銜高浪出天入四空無尺寸  
分州鳥織臺指舳艫渺然從此去誰念客帆孤

夜渡淮

閻休曉

入自相報落日下芳潭夜火連河市春風滿客帆水  
滌海畔路盡小山南且喜鄉國近言榮意未甘

楊子途中

柳仲庸

楚塞望蒼然寒林古戍邊秋風人渡水落日鴈飛天

江行

前人

繁陰乍隱洲落葉初飛浦瀟湘集作瀟瀟楚客帆日暮秋江雨

出峽

胡浩

巴東三峽盡曠望九江開楚塞雲中出荆門水上來魚龍  
潛嘯雨鳥鴈動成雷南國秋風晚客思幾悠哉

出東城

劉復

步步東城門獨行已徬徨伊洛泛清流密林含朝陽芳景



雖可矚懷憂在中腸人生幾何時  
蕻蕻隨流光願得心所親樽酒坐高堂  
為浮沉隔會合殊未央雙戲水中鳧  
和鷗自翱翔我無此羽翼安可以比方

經楚城

日没路且長遊子欲涕零荒城無人路  
秋草飛寒螢東南古丘墟莽蒼馳郊坰  
黃雲晦斷岸枯井臨崩亭昔人竟何之  
窮泉獨冥冥蒼苔没碑板朽骨無精靈  
俛仰寄世間忽如流波萍金石非汝壽  
浮生等臊腥不如學神仙服食藥求丹經

夕次襄邑

何處成吾道經年遠路中客心猶向北  
河水自歸東古戍

自清山詣於潛道中作呈元八居士

已見三卷三十卷

釋靈

早發破訥砂

見二百九十九卷

李益

晚次巴陵招水

集作邀水

李端

雪後柳條新巴陵城下人烹魚招水客  
載酒奠山神雲去低斑竹風來動白蘋  
不堪逢楚老日暮正江春

晚

疑作曉

發瓜舟

前人

曉發悲行客橈停獨未前寒江半有月  
野戍漸無船棹唱離南岸鴻嘶發遠田  
誰知避徒御對酒二潛然

新安江行

後篇作亭

章八元

江源南去野末飯暫維稍古戍懸魚網空林露鳥巢雪晴  
山脊見沙淺浪痕交自笑無媒者逢人作解嘲

益昌行

歐陽詹

貞元中天子以工部郎中興元少尹吳興陸集作次公長源  
牧利州其為政五年予旅遊于利觀人安俗阜欽所以美  
作詩一章利故益昌郡也日之曰益昌行

驅馬至益昌倍驚風俗和耕夫隴上謠負者途中歌處處  
川復原重重山與河人煙遍餘田時稼無閑坡問業一何

脩太守德化加問身一何安太守恩懷多贊哉我太守在  
古無以過愛人堪愛身集作子洽郡如治家集作理郵如理家雲

精求漢帝非徒嗟四氣有青春眾值佇楊葩  
作說霖天下同霽電以下三篇並見集本

自淮中却赴洛途中作

前人

憫悵策疲馬孤蓬被風吹昨棗今又集作與西冉冉長路岐  
歲晚樹無葉夜寒霜滿枝集作依旅人恒辛苦冥冥天何知

晨裝行

前人

村店月西出集作入山枝鳴鳩聲未疑燈徹夜席束囊事晨  
征寂寂人常眠悠悠天未明豈無偃息心所務前有程

新都行

縹緲空中絲蒙籠道傍樹翻茲葉間吹惹破花上露悠揚  
絲意去萼萸花枝住何計脫纏綿天長春日暮

晚泊江口

韓愈

郡城朝解纜江岸暮依村二女竹上淚孤臣水底魂雙雙  
歸蟄鷺一一叫群猿回首那聞語空看別袖翻

以下四篇並見集本

次弄集作冠峽

前人

今日是何朝天晴物色饒落英千尺墮遊絲百丈飄泄乳  
交巖脉懸流揭浪標無心思嶺北猿鳥莫相撩

同李二十八夜次襄城

前人

周楚仍連接川原乍屈盤雲垂天不暖塵漲雪猶乾印綬  
歸台室旌旗別將壇欲知迎候盛騎火萬星攢

次峽石

前人

昨日方離雪今朝又出山試憑高處望隱約見潼關

晚泊牛渚

劉禹錫

晚風起秋江鱗甲生殘霞忽改色遠鴈有余聲處鼓  
音響絕漁家燈火明無人能詠史獨自月中行

途中早發

前人

中庭望啓明促促事晨征寒樹鳥初動霜橋人未行水流  
白煙起日上綵霞生隱士應高枕無人問姓名

初至長安時自在外郡授郎官

前人

左遷凡二紀重見帝城春老大歸朝客平安出嶺人每行  
經舊處却想似前身不改南山色其餘事事新

秋江早發

前人

輕陰迎曉日霞霽秋江明草樹含遠思襟懷有餘清凝睇

萬象起朗吟孤憤平渚鴻未矯翼而我已遐征因思市朝人方聽晨雞鳴昏昏戀衾枕安身元氣英納爽耳目憂翫奇筋骨輕滄洲有奇趣浩蕩吾將行

并州路作

李宣遠

秋日并州道黃榆落故關孤城吹角罷數騎射鵝還帳幕遙臨水牛羊自旁山行人正垂淚烽火起雲間

遠遊

孟郊

慈鳥不遠飛孝子念先歸而我獨何事四時心有違江海懸空積波濤信來稀長為路傍客集作着盡家中衣別創不割物離人難作威遠行少僮僕驅使無是非為長集作將盡積愁心緒微始知時節駛有夏集作日長暉

夢澤中行

前人

楚山爭蔽虧白日無全輝楚路多集作遠感旅人有迷歸麒麟思北首鷓鴣願南飛我懷京洛遊未厭風塵衣

渭上思歸

前人

獨訪千里信迴臨千里河家在吳楚鄉淚寄東南坡

過分水東嶺

前人

山壯馬力短馬集作路行石齒中十步九舉轡迴還失西東溪水變為雨綠集作岸陰濛濛客衣飄飄秋葛花零落風

白日捨我投征途忽然窮

道州途中即事

呂溫

零桂佳山水管陽舊日同經途看不暇遇境說難窮

青時合澄湘漫處空舟移明鏡裏路入畫屏中巖壑千家  
接松蘿一逕通漁燈集作煙生縹緲大吹隔葱籠戲鳥留金  
翠幽花悅晚紅光翻沙瀨日香散橘園風信美非吾土念  
憂屬賤躬守愚資地僻卹隱望年豐且保心能靜那求政  
必工課終如免戾歸養洛城東

經河源軍漢村作

前人

行行忽到舊河源城外千家作漢村樵採未侵征虜墓耕  
耘猶就破菑屯金湯天險長全設伏臘華風亦暗存暫駐  
單車空下淚有心無力復無何集作言

江行夜投漁家

已見二百十七卷

張籍

路遠

前篇作

薊北春思

集作懷

前人

渺渺水雲外望來鄉

集作別來音

信稀因逢過江使却寄在

不問路更愁遠送人空說歸今朝薊城北又見塞鴻飛

舟行重寄李湖州

已見二百五十九卷

前人

宿江店

前人

野店臨寒

集作西

浦門前有榻花停燈待賈客賣酒與漁家

夜靜江水白燈起山月斜閑尋舟泊

集作船

處潮落見平沙

夜入瞿塘峽

白居易

瞿塘天下險夜上信艱哉峯似雙屏合天如疋練開逆風  
驚浪起拔柁暗船來欲識愁多少高於滬瀆堆

途中感秋

前人

節物行搖落年顏坐廢衰樹初黃葉日人欲白頭時鄉國  
程途遠親朋處處辭唯殘病與老一步不相離

途中作

早起上肩擗一盃平旦醉晚<sub>集作</sub>下肩擗一覺殘春睡身不  
經營物心不思量事但恐綺與<sub>集作</sub>統只如吾氣味

白口阻風十日

前人

浪濤波<sub>集作</sub>白浪塞江津處處遭<sub>集作</sub>列事<sub>集作</sub>世上方為失  
客江頭又作阻風人魚蝦<sub>集作</sub>遇雨腥盈鼻蚊蚋和煙瘴滿  
老大光陰能幾日等閑白口坐經旬

九江北岸遇風雨

<sub>已見一百六十二卷</sub>

前人

物出藍田路

前人

<sub>秋寒</sub> 前路路指<sub>集作</sub>在 秋寒<sub>集作</sub>蒼蒼縣南山道<sub>集作</sub>險

途從此始絕頂忽上盤衆山皆下視下視千萬峯峯頭如  
浪起朝經韓公坂夕次藍橋水潯陽近<sub>集作</sub> 四千始行七  
十里人煩馬蹄阻勞苦又如此<sub>集作</sub>

十里入歌譙  
觀野苦又收也

泉噴障  
盤薛公  
又文  
又鹽  
木  
氣  
期  
飛  
四十  
故  
百  
十

錢  
對  
北  
故  
盤  
真  
慈  
土  
鹽  
衆  
山  
昔  
下  
財  
下  
財  
下  
財  
下  
財  
下  
財  
下  
財

詩一百四十四

行遊六

李紳二首

姚合一首

袁不約一首

朱慶餘一首

于武陵六首

賈島四首

釋無可一首

劉得仁一首

温庭筠四首

方干四首

李洞二首

杜牧六首

許渾六首

雍陶一首

李商隱三首

薛逢一首

姚鵠一首

項斯一首

趙嘏七首

馬戴八首

顏非熊三首

薛能五首

李群玉一首

張祐三首

過鍾陵

余長慶三年除江西觀察使奉詔不之任

李紳

龍沙江尾抱鍾陵水郭津橋晚景澄江對楚山千里月

連漁浦萬家燈省拋雙旆辭榮寵遽落丹霄起愛憎惆悵

舊遊同草露却思恩顧一沾膺

初出淝口入淮

前人

東風五日雪初晴淝口水開好濯纓野老擁途知意重

夫拋郡喜身輕人心莫厭如弦直淮水長憐似鏡清迴首

客行

姚合

行無定處多在路岐問馬足賒來貴僮緣借得頑請書

兩店舍喜逢山舊業嵩山下三年不得還

離家

袁不約

步步遠晨昏悽心出里集作獨出門見烏唯有淚看集作問鴈更

傷魂宿酒寧辭集作添愁醉迴書諱苦言野人應惟笑不解愛

集作田樂立園

嶺南路

朱慶餘

越嶺向南風景異人人傳說到京城經冬來往不踏雪盡

在刺桐花上行

南遊

丁武陵



窮秋幾日兩處處生蒼苔舊國寄書後涼天逢鴈來露繁  
山草濕洲暖水花開去盡同行客一枕猶未迴

南遊有感

前人

杜陵無厚業不得駐車輪重到曾遊處多非舊主人東風  
千里樹西日一洲蘋又渡湘江水湘江水復春

西歸

前人

不繫與舟閑悠悠吳楚間羞將新白髮却到舊青山一  
忽離樹幾人同入關長安有家住秋至又西還

早春山行

前人

江草暖初綠鴈行皆北飛異鄉那久客野鳥尚思歸十  
道如夢素心應已違行行家漸遠更苦得書稀

客中

前人

楚人歌竹枝遊子淚沾衣異國久為客寒宵頻夢歸一封  
書未返千樹葉皆飛南過洞庭水更應消息稀

夜泊湘江

前人

北風吹楚樹此地獨先秋何事屈原恨不隨湘水流涼天  
生半月竟夕伴孤舟一作南行客無成空白頭

旅遊

賈島

此心非一事書札若為傳舊國別多日故人無少年空巢  
霜葉落疎牖水螢穿留得林僧宿中宵坐默然

以下四篇  
並見集本

早行

前人

早起赴前程鄰鷄尚未鳴主人燈下別羸馬暗中行踏石

新霜滑穿林宿鳥驚遠山鍾動後曙色漸分明

巴興作

前人

三年未省聞鴻叫鴈月何曾見草枯寒暑氣均思白社星  
辰位正憶皇都蘇卿持節終還漢葛相行師自渡瀘鄉味  
朔山林果別北歸期掛海帆孤

上谷旅遊

前人

世難那堪恨旅遊龍鍾更是對窮秋故園千里幾行淚隣  
杵一聲終夜愁月到寒窓空鼎皓風翻落葉更颺颺此心  
不向常人說倚識平津萬戶侯

竹溪水晚次神灘阻風

釋無可

風山半集作起舟子忽停橈岸披吹先亂灘波落更眺

早行

劉得仁

半已動此心寧自安月沉平野盡星隱曙空殘馬渡  
糝流廣人行湛露寒還思猶夢者不信早行難

商山早行

温廷鈞

晨起動征鐸客行悲故鄉鷄聲茅店月人跡板橋霜  
落山路枳花明驛檣因思杜陵夢鳧雁滿迴塘

利州南渡

前人

澹然空水帶斜暉曲島蒼茫接翠微坡上馬嘶看掉去柳  
邊人歇待船歸數叢沙草群鷗散萬頃江田一鷺飛誰解  
乘舟尋范蠡五湖煙水獨忘機

經集作五丈原

前人

鐵馬雲鷗共集作絕塵柳陰高壓漢宮集作春天清殺氣

屯關右夜半妖星照渭濱下國卧龍空寤主中原得集作

鹿不由人象床錦集作帳無言語從此譙周是老集作臣

過分水嶺

前人

溪水無情似有情入山三日得同行嶺頭便是分流處惜

別潺湲一夜聲

旅次錢塘

方干

此地是鄉國堪為終日集作吟雲蔽吳相廟樹引越山禽

潮去集作海人散鍾遲秋寺深我來無舊識誰見寂寥心

金州客舍

前人

陰集作山落葉歌眠後孤砧倚望間此情偏耐醉難遣酒

壘間

東陽道中作

前人

百花香氣傍行人花底垂鞭日易曛野火不知寒食節穿林轉壑自燒雲

蜀中

前人

遊子去遊多不歸春風酒味勝餘時閑來已伴巴兒醉葦花邊唱竹枝

河陽道中

李洞

衝風仍躡凍提轡手頻呵得事應須早愁人不在多雪困

平入塞煙郭曲隨河翻憶江濤裏缸中睡蓋蓑

蕃寇侵逼南陽道中

前人

雲陽三萬騎南赴疾飛鷹廻磧星低鴈孤城月伴僧敲磬  
通漢節傾府守河水無處論邊事歸溪夜結暑

途中作

杜牧

綠樹南陽道千峯勢遠隨碧溪風慢集作澹態芳樹雨陰姿

野渡雲初暖征人袖半垂殘花不一醉行樂是何時

泊秦淮

前人

煙籠寒水月籠沙夜泊秦淮近酒家商女不知亡國恨隔  
江猶唱後庭花

秋浦途中

前人

時還在杜陵無

汴河阻風絕句

前人

千里長河初凍時玉琦瑤珮響參差浮生一似水底水日  
夜東流人不知

春盡途中

前人

田園不事來遊宦故國誰交爾別離獨倚關亭還把酒一  
年春盡送春時

自宣城赴官上京

前人

瀟灑江湖十過秋酒盃無日不封侯集作遲留謝公城畔溪鷺

夢蘇小門前柳拂頭千里雲山何處好幾人襟韻一生休

塵冠掛却知閑事終把蹉跎訪舊遊

南遊泊松汜渡

許渾

漢漢故宮地月涼風露幽鷄鳴荒戍曉鴈過古城秋楊柳  
北歸路蒹葭南渡舟去鄉今已遠更上望京樓

洛陽道中

前人

洛陽多舊迹一自幾堪愁風起林花晚月明陵樹秋興亡  
不可問自古水東流

晚泊七里灘

前人

天晚日沉沉歸舟繫柳陰江村平見寺山郭遠聞砧樹密  
猿聲響波澄鴈影深榮華暫時事誰識子陵心

晚集作發鄆江渡寄韓訴

集作崔歸

霧晚集作霧晚兼葭重霜晴橘柚垂無勞促翅棹千里有歸集作

心期

曉發天井關寄李師晦

前人

山在水滔滔流年欲二毛湘潭歸夢遠燕趙客程勞露曉  
紅蘭重雲晴碧樹高逢秋正多感萬里別同袍

早發洛中次甘水

前人

帶月飯行侶西遊關塞長晨鷄鳴遠戍宿鴈起寒塘雪集作

雲卷四山雪霜集作風

凝千樹霜停驂一迴首隱隱見嵩陽

蜀路倦行因有所感

雍陶

亂峯碎石金牛路過客應騎鐵馬行白日欲斜催後乘青

雲何處問前程飛蠅一一皆先去度鳥雙雙亦遠鳴蹇步  
不惟傷旅思此中兼見宦途情

到蜀後記途中經歷

前人

劍峯重疊雲漫憶昨來時處處難大散嶺頭春足雨  
斜谷裏夏猶寒蜀門去國三千里巴路登山八十盤  
成都燒酒熟不思身更入長安

昭州

李商隱

桂水春猶早昭州日正西  
虎當官渡路集作關後上驛樓啼  
纔爛金沙井松乾乳洞梯  
鄉音呼集作可駭仍有

如泥

商於

前人

於朝雨霽歸路有秋光  
北背塢後收果投巖麝  
退香建  
真得勢橫戟豈能當  
割地張儀詐謀身綺季  
長清渠州外  
月黃葉廟前霜今日看  
雲意依依入帝鄉

東還

前人

自有仙才自不知十年長  
夢採華芝秋風動地黃  
雲暮歸  
去嵩陽尋舊師

晚發

姚鵠

旅行宜早發况復是南歸  
月影綠山盡鍾聲隔水微  
殘星  
螢共失落葉鳥和飛去  
去度南曉村中人出稀

晚發昭應

項斯

行人見雪愁初作帝京遊  
野店開偏早鄉魂去未收  
燭

催卷席手冷怕梳頭是物寒無色湯泉祇自流

經無錫縣醉後吟

趙嘏

客過無名姓扁舟繫柳陰窮秋南國淚殘日故鄉心京洛  
衣塵在江湖酒病深何須覓陶令乘醉自橫琴

東歸道中二首

前人

平生事行後今日始知非歲月老將至江湖春未歸傳家  
有天爵主祭用儒衣何必勞知己無名亦息機

二

未明喚僮僕江上憶殘春風雨落花夜山川驅馬人星星  
一鏡髮草草百年身此日念前事滄洲情更親

旅次商山

後發依山水何曾似問津斷崖如避馬芳樹欲留人日夕  
驚鳥伴古今京路塵一枝耳已失辜負故園春

集作惆悵故園春

發剡中 武德中置嵯州

前人

正懷有謝俯長流更覽餘封識嵯州樹色老依官舍晚溪  
聲涼傍客衣秋南巖氣爽橫郭郭天老雲晴拂寺樓日暮  
不堪還上馬蓼花風起路悠悠

江上 絕句詩選 晚泊

前人

茫茫靄靄失西東柳浦桑村處處同戍鼓一聲帆影盡水  
禽飛起夕陽中

度商山晚靜 集作

前人

和如春暖靜如秋五月商山是勝遊當晝火雲生不得一

溪分作萬重流

夕發邠寧寄舒從事

半酬走白馬

又文集作飲  
酬走馬別

馬戴

半酬走白馬別後鎖邊城日落月未上烏棲人獨行方歇  
故國戀復愴長年情入夜不能息何當開此生

夜下

前篇

湘中

已見一百六十  
四卷

前人

入夜別

前篇作人  
夜到

鳴棹下

前篇作孤  
棹入

嘶鴻

前篇作  
鳴鴻

行值

前篇

抵作行

客行

前人

路歧長不盡客恨杳難通蘆葉晚汀兩柳花南浦風亂鍾

鳴鳥

一作急殘日半帆紅却羨漁樵侶閑歌谿谷中

旅次夏州

前人

新鴻發相國行次夏王臺鎖郡雲陰暮鳴笳燒色來霜繁  
邊上宿鬢改磧中迴悵望湖沙曉驚蓬朔吹催

夕次淮口

前人

天涯孤光盡木末群鳥還夜久遊子息月明岐路閑風生  
淮水上帆落楚雲間此意竟誰見行行悲故關

早登故山作

前人

雲門夾峭石石路蔭長松谷響猿相應山深水復重  
食霞人不見採藥客猶逢獨宿靈潭側時聞岳頂鍾

江行

前人

吳楚半秋色渡江逢蓂花雲深帆影盡

一作落

風逼鴈

一作鳥



行斜赤燒開峯翠

一作夕照  
開峯翠

寒潮蕩漾

一作  
浦沙余將何住

海

一作自將  
何所往

孤嶠擬

一作海  
營家

早發故園

前人

論別在中夜登車離故鄉曙鍾寒出岳殘月迥疑霜風篠  
條多折沙雲氣盡黃行逢海西鴈零落不成行

經杭州

顧非熊

郡郭遠江濱人家近白雲晚濤臨檻看夜舫隔城聞浦轉  
山初盡虹斜雨未

一作  
半

分有誰知我意心緒逐鷗群

秋日陝州道中作

前人

孤客秋風裏驅車出陝西關河午時路村落一聲鷄樹  
遠天形到岳低誰知我名姓來往自婁婁

經河中

前人

一望蒲城路關河氣象雄樓臺山色裏楊柳水聲中恩  
懷具客行斜何磧鴻我來尋古跡唯見舜祠

一作風  
遺

分水嶺望寶

集作  
靈

峯作

薛能

勞集作  
千尋萬仞峯靈寶號何從盛立同吾道貪程阻聖蹤  
嶺竒應有藥壁峭盡無松那得休於市

集作  
是蹉跎亦卧龍

初發嘉州寓題

前人

勞我是健為南征又北移唯聞杜鵑夜不見海棠時在闌  
曾無負含靈合見

集作  
有

知州人若愛樹莫損召南詩

彭門道中作

前人

嗚嗚吹角貳師營日落身閑笑傲行盡覺文章尊萬事却

嫌官職剩雙旌終休未擬降低屈遇便還須致太平頗何  
水樓誰會我泗濱浮磬好同聲

將赴鎮過太康縣有作

前人

繞入東郊便太康自聽何暮豈龔黃情村透日桑榆影晚  
露濕秋禾黍香十萬旌旗移巨鎮二三輓輓負孤莊特人  
欲識征東將看取撓槍落大荒

襄斜道中作

前人

十驛襄斜到處慵眼前常似崑崙蹤江遙放詩選入傍來

水山豁猶藏向後峯鳥徑惡時應立虎畚田開日自燒松

行吟却詎公車使集作夜發駟半不逢

雲安

李群玉

王館雲昏蜀客舟瑤姬不可見行雨在高丘

旅次石頭岸

張祐

行行石頭岸身事兩相違舊國日邊遠故人江上稀水聲  
寒不盡山色暮相依惆悵未成語數行鷗又飛

將之衡陽道中作

前人

萬里南方去孤舟泛自一作身身長年無愛物深話少情人  
醉卧襟長散閑書字不真衡陽路猶遠獨與鴈為賓

江上旅泊

集作江南

前人

楚塞南行久秦城北望遙少年花已過衰病柳先彫客淚  
收迴日鄉心寄落潮殷勤問春鴈何處是煙霄

山窗暮曉  
曉窗春熱  
何處長懸  
寶

雲連南  
行入秦  
壯  
望  
絕  
少  
半  
并  
日  
斷  
身  
兩  
時  
決  
網  
客  
知

五上  
派  
出

南  
入

酒相  
對  
身  
情  
閑  
書  
字  
不  
真  
澹  
湖  
說  
醉  
衰  
爵  
與  
無  
為  
實

清里  
南  
衣  
去  
雁  
山  
之  
自  
良  
身  
半  
無  
變  
神  
語  
少  
削  
入

得  
六  
漢  
魏  
並  
中  
新  
人  
集

南  
入

寒不  
盡  
山  
色  
暮  
日  
斜  
歸  
舟  
未  
返  
語  
幾  
許  
無  
又  
誰

行  
計  
不  
阻  
峯  
良  
事  
隨  
日  
盡  
盡  
如  
入  
土  
蘇  
木  
養

永  
火  
不  
阻  
峯

那  
時  
日  
有  
燒  
松

王  
翰  
雲  
君  
儒  
客  
低  
紅  
歌  
不  
可  
其  
行  
雨  
亦  
高  
立

又  
不  
知  
人  
華  
卷  
第  
二  
百  
九  
十  
五

詩一百四十五

行邁七

劉駕二首

李頻三首

劉滄二首

喻垣之四首

陳陶八首

楊夔一首

許棠五首

司空圖四首

鄭谷六首

崔塗四首

張喬六首

羅鄴四首

杜荀鶴五首

王貞白二首

曹松五首

羅隱七首

裴說四首

早行

劉駕

馬上續殘夢馬嘶時復驚心孤多所虞僮僕近我行棲  
未分散落月照古城莫羨閑居者溪邊人已行

出門

前人

出門羨他人奔走如得途翻思他人意與我或不殊以茲  
聊自安默默行九衢生計逐羸馬每出似移居有從我知  
來但得隣里書田園幾換主夢歸猶荷鋤進猶希萬一退  
復何所如况今關公道安得不躊躇

初離黔中泊江上

李頻

去把青桂平生心不違再蒙蓮府辟兼脫布衣歸碧岫  
清波漾落暉無宿鷗鳥興日起棹刺寒

八月峽石一作作

前人

萬里西南水秋來滿峽流亂山無陸路行客在孤舟滔滔  
難聲惡冥冥樹色秋免為三不吊終白一生頭

黔中罷職泛江東

前人

黔中初罷職薄俸亦無殘舉目鄉關遠携家旅食難野梅  
將雪競江月與沙寒西鬢愁應白何勞把鏡看

早行

劉滄

旅途乘早起一作景策馬獨凄凄殘影郡樓月一聲聞樹鷄  
聽鍾煙柳外問渡水雲西當自勉行役終朝疑作功業齊

秋月旅途即事

前人

驅羸多自感煙草遠郊平  
鄉路幾時盡旅人終日行渡邊

寒水驛山下夕陽城蕭索更何有  
秋風何鬢生

大梁道別

見二百八十二卷

喻坦之

發浙江

前人

島嶼遍含煙煙中濟大川  
山城猶轉漏沙浦已搖舡海曙

霞浮日江遙水合天此時空闊思  
翻想涉窮邊

晚泊盱眙

前人

廣葦夾深流蕭蕭到海秋  
宿船橫月浦驚鳥遶霜洲雲濕

淮南樹笳清泗水樓徒懸  
何國思羈跡尚東遊

東一作春歸江南

前人

歸自值江春看花過楚津  
草晴蟲網遍沙晚浪痕新道盡

初浮水鷗鷁已狎人漁心慙未遂  
空厭路岐塵

早發始興

陳陶

雲裏山已曙舟中火初蕪  
綠浦待行桡玄猿催落月沿流

信多美况復秋風發掛席借前期  
晨鷄莫嘲嚙

清源途中旅思

前人

古木閩州道驅羸落照間  
投村礙野水問店隔荒山身事

幾時了蓬飄何日閑看花滯南國  
鄉月十灣環

濟浙江

已見二百六十二卷

前人

番禺道中作

前人

傳羅程遠近海塞愁先入  
瘴雨出虹蜃蠻江渡山急常聞

島夷俗犀象蒲城邑鴈至草猶春  
潮迴穡半濕丹丘鳳凰

文苑英華 卷二百九十五

隱水廟蛟龍集何處樹能言幾鄉珠是泣千年趙佗國霸  
氣委原濕齷齪笑終軍長纓榻先及

鍾陵道中作

前人

原濕經霜蕙草黃塞鴻消息怨流芳秋山落照見麋鹿南  
國異花開雪霜煙火近通繁瓠俗水雲深入武陵鄉曾逢  
齧缺話東海長憶蕭家青玉床

旅泊塗 疑江

前人

煙雨南江一葉微松潭漁父夜相依斷沙鴈起金精出孤  
嶺猿愁木客歸楚國枿橙勞夢想丹陵霞鶴間音微無因  
得似滄溟叟始憶離巢已倦飛

上建溪

前人

一泓瀉蒼煙長楫丹丘逐水仙雲樹杳冥通上界  
迴台下閩川侵星愁過蛟龍國採碧時逢婺女船已辨  
徒催鬢先白幾重灘瀨在秋天

冬暮旅泊廬陵

前人

螺亭倚棹哭飄蓬白浪欺船自向東楚國蕙蘭增悵望  
禹筐篚旅虛空江城雪落千家夢汀渚水生一夕風棄置  
侯鯖任羈束不勞龜瓦問窮通

寧州道中

楊夔

城枕蕭關路胡兵日夕臨唯憑一炬火以慰萬人心春老  
雪猶重沙寒草不深如何驅匹馬向此獨閑吟

早發洛中

許棠

文苑英華 卷二百九十五

昨夜別清洛不知過石橋雲壘中岳大樹隱上陽遙墜黑  
初沉月河鳴欲認潮孤村人尚夢無處暫停鑣

客行

前人

日日唯草草此生誰我同故國夢魂外長恨別離中人事  
萍隨水年光鳥過空欲吟先落淚多是怨途窮

鷓陰道中

前人

五月綏州北途程少鬱蒸馬依羶草聚人抱濁河澄邊人多以  
水瓦澄疆固長城壘寬深太子陵往來經此地悲若有誰能

過湍浦谷

前人

西去窮湖處岩崖境不常石形相對聳天勢一條長棧底  
鳴流水林端欵夕陽雖隨兵馬至未免畏豺狼

春日鳥延道中

前人

窮途厄未窮復此逐歸鴻去路多相似行人半不同山州  
藏北狄草木背東風虛負男兒志無因立戰功

江行二首

司空圖

地闊分吳塞楓高映楚天迴塘春盡兩方響夜深船行紀  
添新夢羈愁甚往年何時京洛路馬上見人煙

二

初程風信好迴望失津樓日帶潮聲晚煙含楚色秋戍旗  
當遠客島樹轉驚鷗此去非名利孤帆任白頭

浙江二首

華下支離已隔河又來此地避干戈山田漸廣猿時到村

舍新添鷺亦多舟桂石楠宜並長秦雲楚雨暗相和兒童  
粟熟迷歸路歸得仍隨牧豎歌

二

西北鄉閔近帝京煙塵一片正傷情愁看地色連空色靜  
聽歌聲如哭聲紅蓼遞村人不在青山迤邐路難平從他  
煙棹更南去休向津頭問去程

潼關道中

鄭谷

白道曉霜迷離燈照馬嘶秋風蒲閔樹殘月隔河西來往  
非無倦窮通豈易齊何年歸故社破雨剪春畦

江行

前人

舟泊病難任逢人淚滿襟關東多事日天末未歸心夜雨  
江關張春雲鄂樹深殷勤聽漁唱漸漸入吳音

舟行

前人

九派迢迢九月殘舟人相語且相寬村逢好處嫌風便酒  
到醒來覺夜寒蓼水白波喧夏口柿園紅葉憶長安季鷹  
可是思鱸膾引退自知時所難集作知時自古難

遊蜀

前人

所向明知是暗投兩行清淚語前流雲橫新寨一作寨遮秦  
甸花落空山入閬州不分黃鸝驚曉夢惟應集作起杜宇信  
集作起春愁梅青麥綠無歸處可得漂漂愛浪遊

倦客

前人

十年五年岐路中千里萬里西復東死馬愁衝晚集作晚村



雪孤舟悶阻春江風達士遊來知道在昔賢何必哭途窮  
閑烹蘆笋炊菰米會向漁鄉作醉翁

下峽

前人

憶子啼猿送樹哀雨隨孤棹過陽臺波頭未必人頭白  
見春風艷潏堆

商山道中

崔塗

一日又將暮一年看即殘病知心事少老別故人  
山盡路猶險兩餘春却寒那堪更回首烽火是長安

夕次維揚道中

前人

秋風吹故城城下獨吟行高樹鳥已息古原人尚耕  
川楫度往事月空明不復嘆岐路馬前塵後生

巴山道中除夜書懷

前人

三巴路羈危萬里身亂山殘雪夜孤燭異鄉春漸與  
滑肉遠轉於僮僕親那堪正漂泊明日歲華新

途中懷感

前人

久客厭岐路出門吟且悲平生未到處落日獨行時  
芳草長不綠故人無重期那堪更南度鄉國已天涯

商山道中

張喬

春去計秋期長安在夢思多逢山好處少值客行時  
雲起爭風勢花交隱澗枝停驂一惆悵應祗嶺猿知

荆楚道中

前人

前程曾未到岐路擬何為返照行人急荒郊去鳥遲  
春宵

多旅夢閨夏遠相期處處牽愁緒無窮是柳絲

江行

前人

江風木落天行子感流年萬里波連蜀三更兩到船夢殘  
燈影外愁積葦藂邊不是貪名利家無負郭田

吳江旅次

前人

行人愁落日去鳥倦遙林曠野鳴流水空山響暮砧旅徒  
歸計晚鄉樹別年深寂寞逢村酒漁家一醉吟

東歸有感

前人

東風搖衆木即又見花期紫陌頻來日滄江獨去時却因  
兵役苦家爲海翻移未老多如此那堪鬢不衰

宿昭應

前人

空宮閉連天白道閑清晨更迴首猶向霸陵還

巴南旅泊

羅縈

巴山慘別魂巴水徹荆門此地若重到居人誰復存落帆  
紅葉渡駐馬白雲村却羨南飛鴈年年到故園

東歸

前人

日日惟憂行役遲東歸可是有家歸都緣桂玉無門住不  
笑山川去路非秦樹夢愁黃鳥囀吳江鈎重一作錦鱗肥  
桃夭杏艷清明近惆悵當時意兩違

早發

前人

一點殘燈魯酒醒已携孤劍事離情集作程愁看飛雪聞鷄

後獨向長空背鴈行白草近閑微有路濁河連底凍無聲  
此中來往本迢迢况是驅羸客塞城

行次

前人

終日長程復短程一山行盡一山青路傍君子莫相笑天  
上由來有客星

秋江集作晚泊

杜荀鶴

一望一蒼然蕭騷起暮天遠山行落日歸鳥度平川家是  
去年別月當今夜集作圓漁翁似相伴徹曉葦蓑邊

秋日旅中

前人

浮官集作世 浮名能幾何致身流落向天涯少年心壯輕為

客一日病來思在家經雨東蟬隨葉墮過湖秋鴈趁寒  
集作帝古木瘦頽

早發

前人

東窓未明塵夢蘇呼僮結束登征塗落葉鋪霜馬蹄滑寒  
猿哭月人心孤時送集作帽簷風刮項旋呵鞭手凍粘鬚  
青雲快活一未見爭得安閑釣五湖

舟行即事

前人

年少髭鬚雪欲侵別家三日幾般心朝隨商客憂風色夜  
逐漁翁宿葦林秋水鷺飛紅蓼晚暮山猿叫白雲深重勝  
酒熟茱萸紫却向江頭倚棹吟

春日行次錢塘却寄台州姚中丞

豈謂無心求上第難安帝里為家貧江南江北閑為客潮  
去潮來老却人兩岸兩收鶯語柳一樓風滿角吹春花前  
不獨垂鄉淚曾作集作朱門寄食人

曉泊漢陽渡

王貞白

落月臨古渡武昌城未開殘燈明市井曉色辨樓臺雲自  
蒼梧去水從嶓冢來芳洲號鸚鵡用記禰生才

隨計

前人

徒步隨計吏辛勤鬚易凋歸期無定日鄉思羨迴潮冒雨  
投前驛侵星過斷橋何堪穆陵路霜葉更瀟瀟

南遊

曹松

道南簷下方請作張海頭君恩過銅柱戎節嚴交前  
花陰卧波衝瘴色流遠夷君不樂自是北人愁

荆南道中作

前人

半片荒郊雪氣催依稀愁色認陽臺遊秦分繫三條燭出  
寒心殊一寸灰高柳莫遮寒月落空桑不放夜風迴如何  
柱在猿聲裏却被蟬吟引下來

嶺南道中

前人

百花成實未成歸未必歸心與志違但有壺觴資逸詠盡  
交風景入清機半川陰霧藏高木一道蜻蛚雜落暉遊子  
馬前芳草合鷓鴣啼歇又南飛

春日自吳門之陽羨道中書事

前人

勝異恣遊應未遍路岐猶去幾時還浪花湖闊虹蜺斷柳

文苑英華 卷九十五

綠村深鳥雀閑千室綺羅浮盡楸兩州絲竹會茶山眼前  
便是神仙事何必須言洞府間

將入關行次湘陰

前人

背顧秦城在何處面書作伴過湘東神鷗亂噪黃陵近候  
鴈斜沉夢澤空打槳天連晴水白燒田雲隔夜山紅也知  
漸老巖棲穩爭奈文闈有至公

南康道中

羅隱

弱冠負文翰此中聽鹿鳴使君延上榻特葦仰前程丹桂  
竟多故白雲空有情惟餘路傍泥沾灑向塵纓

西上

集作所思

前人

酒上青雲未有期東浮滄海一集作何遲酒闌夢覺水  
花月明空所思長恐老病集作侵多病集作日河  
過少年時鬪鷄走狗五陵道惆悵輸他輕薄兒

過廢江寧縣

王昌齡曾  
對此縣

前人

縣前水色細鱗鱗一為夫君吊水濱謾把文章矜後代可  
知榮貴是他人鷲偷舊韻還成曲草賴餘吟盡解春我亦  
有心無處說等閑停棹似迷津

東歸途中作

前人

松橘蒼黃覆釣磯早年生計近年違老知風月終堪恨貧  
覺家山不易歸別岸客帆和鴈落晚程霜葉向人飛買臣  
嚴助精靈在應笑無成一布衣

金陵夜泊

前人

文苑英華 卷九十五

冷煙輕淡傍衰藜此夕秦淮駐斷蓬  
鷓鴣遠驚沽酒火亂鷓鴣高避落帆風  
地銷玉氣波聲急山帶秋陰樹影空  
六代精靈人不見思量應在月明中

東歸

前人

仙桂高高似有神貂裘弊盡取無因  
只集作將白髮期公道不覺丹枝屬別人  
雙闕往來慙聘集作請五湖歸後耻交親  
盈盤紫蟹千卮酒添得臨歧淚滿巾

早行集作早發

前人

北去南來無定居此生計竟何如  
酷憐一覺平明睡長被隣鷄半夜啼

過洞庭湖

裴說

力大挂席亦言遲及到堪憂處  
爭如才集作莫測雷雨動須疑此際將情賴何門寄所思

旅行聞寇

前人

勤夢憂多事將行問四隣  
深山不畏虎當路却防人豪富田園廢  
疲羸屋舍新自慙為旅客無計避煙塵

旅中作

前人

妄動遠拋山其如餒與寒  
投人言去易開口說貧難澤國雲千片  
湘江竹一竿時明未忍別猶待計窮看

旅次衡陽

前人

欲往幾經年今來意豁然  
江風長借客岳雨不因天戲鷺飛輕雪  
驚鴻叫亂絃晚秋紅藕裏十宿寄漁船

文苑英華 八百九十五卷

十二

Blank columns with faint bleed-through text from the reverse side.

文苑英華卷第二百九十六

詩一百四十六

行邁八

奉使五十首

奉使廬陵

吳均

悵然不自怡端憂生漠漠風急鴈毛斷水墜馬蹄落客子  
饑寒多江上衣裝薄何當報恩龍驅車還北郭

奉使北徐州參丞御

庾肩吾

炎農稱卷領唐勛載允恭猶將表世盛尚且號民集作人從

未如今聖主比德邁前蹤格天垂禮樂寰海置提封粉榆

諒昔杜朱方有舊塘故鄉深帝念巡狩集作豫及時雍禁園

周百里離宮即九重浮橋還寫渭杭殿本疏龍過沛追鄉

文苑英華

八百九十五卷

飲歸宛盛禮容千金登禹膳萬壽獻堯鍾依然對白水眷  
言懷赤松迴天隨輦道駐日逐戈鋒路遠大風積山長佳  
氣濃年光正婉婉春樹轉丰茸竹葉含初籜集作莫枝發  
早筇瑞木翻無鳥样花更少蜂咸英起雲鳳率舞間笙鏞  
海鷗時出沒集作江鱣乍吟喁雲邊開輦樹霧裏識嶢峯  
小人濫趨走虛薄愧無庸皇恩不可報河清徒易逢

被使出關

何胥

出關登隴坂迴首問秦川絳水通西晉機橋指北燕奔流  
下激石古木上參天鷓啼落春後鴈度在秋前生平屢此  
別腸斷自催年

公館讌酬南使徐陵

裴讓之

山表涼色鍾嶺對江津方域殊風壤分野各星辰出  
而面事尋盟我恤隣有才稱竹箭無用忝絲綸列樂歌鍾  
響張旃玉帛陳皇華榮受命垂類聚譽本無因韓宣將聘  
楚中胥欲去秦方當飲河朔翻屬卧漳濱禮酒三盈獻賓  
筵盛八珍歲稔鳴銅爵兵戢坐金人雲來朝起蓋日落晚  
花輪異國猶兄弟相知無舊新

奉使至鄴館

類聚作鄴館公宴

裴納之

晉楚敦盟好僑札同心賞禮成罇俎陳樂和金石響朝雲  
駕馬進曉日乘龍上雙闕表皇居三臺映仙掌當堦篔簹  
密約岸荷蕖長束帶盡忻娛誰言鷺歸兩

將命至鄴

周庾信



大國脩聘禮親隣自此敦張旃事原隰賓序類聚作負宸報成

言西過犯風露北指度輾轅交歡值公子展覲遇王孫何

以譽嘉樹徒欣賦采繁四牢盈折俎三獻盡類聚作蒲壘樽入

臣無境外何日類集欣此言風俗既殊阻山河不復論無

因旅南館空欲祭西門眷然惟此別風類聚期幸共存

對宴齊使

前人

歸軒下賓館送蓋出河堤酒正離盃促歌工別曲凄林寒

木皮厚沙迥鴈飛低故人儻相訪知余已執珪

將命至鄴酬祖正員

前人

我皇臨九有聲教洎無垠興文盛禮樂偃武息氓黎承之

類聚作馬詩旌類聚旗事璇珪古碑文字盡荒城

踐

廣陵岸送北一作使

陰鏗

行人引去節送客艤歸艫即是觀濤處仍為類聚贈衢貴

作漢又洲浪已息邗江路不紆亭嘶背擬馬櫺轉向風鳥

海上春雲雜天際晚帆孤離舟對零雨別渚望飛鳧定知

能下淚非但一楊朱

贈北使

潘微

業定三邊靜時和四海敦行人仍禮籍使者接輜軒賓榮

君享客閑踞我司存既羨齊嬰學欣逢鄭產言琴酒時歡

會篇章極討論迴旌逗隴去返軸指河源塞榆行隱路津

柳稍垂門日沉山氣合潮落水花翻離情欲寄鳥別淚下  
因猿所可緘懷袖方以代蘭登

贈司馬幼之南聘

盧思道

故交忽千里輜車蒞遠盟幽人重離別握手迭行征晚霞  
浮極浦落景照長亭拂霧揚龍節乘風遡鳥旌楚山百里  
映吳江萬仞清夏雲樓閣起秋濤帷蓋生陸侯持寶劍終  
子繫長纓前脩爾類聚作亦何遠君其最令名

接北使

盧世基

會王二嶠至瑞節三秦歸林蟬踈欲蓋江鴈斷還飛墻垣  
崇客館旌蓋入王畿先敢論類聚作封植方欣薦初學記共此數

類聚作紆衣

一作險方未夷乘春聊騁望落花赴丹谷奔流下青墀

盧照隣

城高標吞巨舫聯翩事羈勒辛苦勞疲恙多濟幾潺湲晨  
登每惆悵誰念復芻狗山河獨偏喪

遠使海曲春夜多懷

駱賓王

長嘯三春晚端居百慮盈未安蝴蝶夢遽切魯禽情別鳥  
連寰海離翫斷戍城流星疑伴使低月似依營懷祿寧期  
達牽時匪徇名艱虞行已遠昧集作時迹自相驚

送魏兵曹使雋州

得登字

陳子昂

陽山淫霧雨之子慎攀登羗祿多珍寶人言有愛憎思一作酬明主惠當盡使臣能勿以王陽歎一作道一作畏

麥膏

此詩二百六十七卷重出今已削注易同為一作

奉使築朔方六州城率爾而作 李嶠

奉詔受邊服摠徒築朔方驅彼犬羊族正此戎夏疆子來多悅豫王事寧怠遑三旬無愆期百雉營相望雄視沙漠垂有截北海陽二廷已頓顙五嶺盡來王驅車登崇墻顧盼凌大荒千里何蕭條草木自悲涼憑軾訊古今慨焉感興亡漢障緣河遠秦城入海長顧無廟堂策貽此中夏道隱前業衰邁開今化昌制為百王式舉合千載防焉

和代陳頌章

和李大夫嗣直奉使存撫河東 杜審言

六位乾坤動三微曆數遷謳歌稱火德圖讖在金天子月開階統房星受命年禎符龍馬出寶籙鳳凰傳地即交風兩都仍卜澗灑明堂唯御極清廟乃尊仙不宰神功運無為大象懸八荒平物土四海接人煙已屬群生泰猶言至道偏重書傍問俗旌節近推賢秩比司空位官臨御史員雄詞執刀筆直諫罷樓船國有大臣噐朝加小會筵將行備禮樂送別仰神仙城闕周京轉關河陝服連稍觀汾水曲俄指絳臺前姑射聊長望平陽遂宛然舜耕餘草木禹

鑿舊山川昔出諸侯爭無何霸業全中軍歸戰敵外府絕  
 兵權隱隱帝鄉遠瞻瞻肅命度西河偃風俗東壁挂星纏  
 井邑枌榆杜陵園松栢田榮光朝掩代佳氣晚侵煙雨霏  
 鴻私滌風行睿旨宣惇嫠訪疾苦屠釣採貞堅人樂逢刑  
 措時康洽賞延賜踰秦氏級恩倍漢家錢擁傳咸翹首稱  
 觴競比肩拜迎彌道路詠舞溢郊鄩殺氣西衝白窮陰北  
 暝玄飛霜遙度海殘月迥臨邊緬邈朝廷問周流朔塞旋  
 興來探馬策俊發把集作抱龍泉學摠八千卷文傾三百篇  
 澄清得使者作頌有人焉莫以崇班閔而云勝託捐儒材  
 何磊落陋質幾翩翩江海寧為讓巴渝轉自牽一聞歌聖

道助曲荷陶甄

歸戰敵婦集

送高郎中北使

前人

北使和親東京發使臣馬嘶邊地雪衣染異方塵歲月  
 作行旅恩榮變苦辛歌鍾期重錫拜手落花春

送梁卿王郎中使東蕃弔冊

崔湜

梁侯上卿秀王子中臺傑贈冊綏九夷旌旃下雙闕西堂  
 禮樂送南陌軒車別征路入海雲行舟沂江月茲邦久歛  
 化歷載歸朝謁皇心諒所嘉寄爾宣風烈

送姚侍御出使江東

宋之問

帝憂河朔郡南發江陵倉坐歎青春別逶迤碧水長飲水  
 朝受命衣錦晝還鄉為問東山桂無人何自芳

奉使嵩山途經緱嶺

前人

侵星發洛城城中歌吹聲畢境至緱嶺嶺上煙霞生草樹  
饒野意山川多古情大隱德所薄歸來可退耕

送郭大夫元振再使吐蕃

張說

大戎廢東獻漢使馳西極長冊問酋渠猜雋集作阻自夷姪

客髮徂邊歲旌裘喪弊集作弊海色五年一見家妻子不相識

武庫兵猶動金方事未息遠圖俟才智苦節輸筋力脫刀

贈分手書帶加餐食知君萬里侯立功在異域

送鄭大夫惟忠從公主入蕃

還字前人

鳳吹遙將斷龍旗送欲還傾都邀節度集作使酌酒緩離顏

春磧沙連海秋城月對關和戎應賞魏定遠莫辭班

南中送北使二首

前人

及魯歌白首對秋衰高闕何由見層臺集作堂不可違誰憐

炎海曲淚盡血沾衣

二

待罪居重譯窮愁度兩集作兩秋山臨鬼門路城遠瘴江流

大事今如此生涯集作日可求逢君入鄉縣傳我念京州

別恨經集作歸途遠離言暮景迢夷歌翻下淚蘆酒未消愁

聞有胡兵急深懷漢國羞和親先是詐款塞果為讐釋繫

應分爵燭徒幾復侯燕頗誠未老孫叔且無謀若道馮唐

事皇恩尚可收

奉使自藍田玉山南行

張九齡

征驂入雲壑始憶步金門通籍微軀幸歸途明主恩匪唯  
 徇行役兼得慰晨昏是節暑雲熾紛吾心所尊海縣且悠  
 緬山郵日駿奔徒知惡囂事未暇息陰論繞武經陳迹衡  
 湘指故園水聞南澗險煙望北林繁遠路集作千巖合  
 聲百籟喧陰泉夏猶凍陽景晝方曠懿此高深号集作徒  
 然集作夢想存盛明期有報長往復奚言

使還湘江水上

前人

歸舟宛何處正值楚江平夕逗煙村宿朝緣浦樹行于役  
 已彌歲言旋今愜情鄉郊尚千里流日夏雲生

使還都湘東作

前人

昨歸候揚鳥今去時感物遽如此勞生安可思養真  
 弱操自云私孤檝清川渚征衣寒露滋風朝津樹落月  
 夕嶺徒悲牽役而無悔坐愁祗自貽當須報恩已終爾謝  
 塵網

送使廣州

前人

家在湘源住君今海嶠行經過正中道相送倍為情心逐  
 書郵去形隨世網嬰因聲謝遠別緣義不緣名

巡按自灘水南行

前人

理棹雖云遠飲冰寧有惜况乃佳山川怡然傲潭石奇峯  
 及前轉茂樹隈中積猿鳥聲自呼風泉氣相激目困詭容  
 逆心與清暉滌紛吾謬執簡行郡將移檄即事聊獨歡素

懷豈薰適悠悠詠靡鹽庶以窮日夕

使至廣州

前人

昔年嘗不調茲地亦遭廼本為雙鳧入何知駟馬來人非  
漢使橐郡是越王臺去去雖殊事山川長在哉

詔趙二待御史西軍贈兩省舊寮之作 前人

石室先鳴者金門待制同操刀常願割持斧竟稱雄應敵  
其初起緣邊虜欲空使車經隴月征旆繞河風忽枉薰金  
訊非徒秣馬功氣陵集作清蕪海曲集作內聲滿栢臺中顧已  
塵華省欣君震遠戎明時獨匪報嘗欲退微躬

使至塞上

王維

衛命辭天關單車欲問邊集作單車欲問邊征鴻出漢塞  
雁入胡天大漠孤煙直長河落日圓蕭關逢候騎集作  
發在燕然

休假還舊業便使

前人

謝病始告歸依依入桑梓家人皆佇立相候衡門裏持葦  
今集作皆長年成人舊童子上堂嘉慶畢顧與姻親齒論舊  
忽一作或餘悲自集作目存且相喜田園轉蕪沒但有寒泉水  
衰柳日蕭條秋光清邑里入門乍如客歸集作休騎非便止  
中飲顧王程離憂從此始

送新十五侍御使蜀

遜逖

天使出霜臺行人擇吏才傳車春色送離興夕陽催驛遠  
巴江轉關迎劍道開西南一何幸前後二龍來

和左司張員外自洛使入京中路先赴長安逢立  
春贈常侍御等諸公二首 前人

拜即登省闈奉使馳車乘遙曠使者星便是即官應臺缺  
時相許皇華德彌稱二陝聽風謠三秦望形勝此中聯友  
益是日多詩興寒盡歲陰催春歸物華證

二

忽覩雲間數鴈迴更逢山上正花開河邊淑氣迎芳草林  
下輕風待落梅秋憲府中高唱入春鄉署裏和歌雜詠來  
英言東閣招賢地自有西征作賦才

贈獻納使起居田舍人

杜甫

獻納司存雨露邊地分清切任才賢舍人退食收封事官  
近御筵曉漏追趨青瑣闥晴窓點檢白雲篇  
更有河東賦唯待吹噓送上天

使過彈箏峽

儲光羲

為望知天雨群飛息復集作海原田無遺粟日暮滿空城  
達士憂世務鄙夫念王程晨過彈箏峽馬足凌兢行雙壁  
隱靈曜莫能知晦明儲儲堅冰色漫漫陰雲平始信古人  
言苦節不可貞

送友人使夷陵

崔翹

猿鳴三峽裏行客舊沾裳復道從此一作去思君不暫忘  
開襟春葉短分手夏條長獨有幽庭桂年年空自芳  
奉使巡檢兩京路種果樹事畢入秦因詠歌



鄭審

聖德周天壤韶華滿帝畿九重承渙汗千里樹芳菲  
陝塞餘陰薄關河舊色微發生和氣動封植衆心歸  
春露條應弱秋霜果定肥影移行子蓋香撲使人衣  
入徑迷馳道分行接禁闌何當扈仙蹕攀折奉恩輝

銜命使本國

胡銜

銜命將辭國非才忝侍臣天中戀明主海外憶慈親  
伏奏還金闕駢駢去玉津蓬萊鄉路遠若木故園鄰  
西望懷恩旨東歸感義辰平生一寶劍留贈結交人

送金鄉歸新羅

陶翰

朝中國慈恩及遠臣神心造度海客路再經春落日  
孤舟獨可親神波銜木鳥偶宿泣珠人禮樂夷風  
衣冠漢制新青雲已千侶知汝重來賓

和中丞出使恩命過終南別業

劉長卿

不遇林園久多因寵選偏故山長寂寂春草過年年  
花待朝衣間雲迎驛騎連松蘿深舊閣樵木散閑田  
拜闕貪搖珮看琴懶更集作弦君恩催早入已夢傳巖邊

送裴四判官赴河西軍試

前人

更道豈易愜如君誰與儔逢時將集作臨事無全牛  
鮑叔幸相知田蘇頗同遊英姿挺孤秀清論合風集作流出塞

佐集作持簡辭家擁鳴騶憲集作貴公集作幕府資良籌  
武士

佇明試皇華難久留陽關望天靈冰水令人愁  
萬里看一

鳥曠然煙霞收晚苑對古成  
塵仍集作可求他時相望之  
奉使新安自桐廬  
使院諸公

悠然釣臺下懷古時一望江水自潺湲  
新安從茲一作始桂檝方蕩漾廻首重  
千萬狀連崖去不斷對嶺遙相向夾岸  
上夕陽留古木水鳥拂空浪月下扣  
憐負羈束未暇依清曠牽役徒自勞  
近名非所向何人集

時散山裏却醉松花釀廻首唯白雲孤舟復誰訪  
賈侍御自會稽使廻篇什盈卷燕象見寄  
余有挂冠之興因書數事率成十韻

江上逢星使南來自會稽  
悲蕭梗中原動鼓鞞報恩有一作鐵劍  
催歸緒雲峯發詠題天長百越外湖  
嶺山光落剡溪暮帆千里思秋夜一  
源憶故蹊若能為去此行復草萋萋

送盧舉使河源

故人

故人行役向邊州疋馬今朝不少  
堂絲竹為君愁

武城一作春寒一作聞字支判官西使還已到晉

武城一作春寒一作聞字支判官西使還已到晉

武城一作春寒一作聞字支判官西使還已到晉

昌

岑參

片雨過城頭黃鸝上戍樓塞花飄客淚邊柳送

集作 柳送 鄉愁

白髮悲明鏡青春換弊裘君從萬里使聞已到瓜州

送日本國聘賀使晁臣鄉東歸 也信

聖木生下國東海是西隣九譯蕃君使千年聖主臣野情

偏得禮木性本含仁錦帆乘風轉金裝照地新孤城開廢

閣曉日上車輪早議來朝歲塗山玉帛均

英華卷第二百九十六

卷第二百九十七

行邁九

詩一百四十七

奉使四十五首

館驛十九首

送袁員外宣慰勸農使

集作 赴洪州使院

李嘉祐

聖主臨前殿殷殷憂遣使臣氣迎天詔喜恩發土膏春草色  
催歸棹鷺啼為送人龍沙多道里流水自相親

此詩二百七十一卷重出前已削去

送崔夷甫員外和蕃

前人

君過湟中去尋源未是除經春逢白草盡日渡黃沙雙節  
行為伴孤烽到似家扣戎非用武不學李輕車

送陸珽侍御使新羅

錢起

衣冠周柱史才學我鄉人受命辭雲陛傾城送使臣去和  
滄海月歸思上林春始覺儒風遠殊方禮樂新

重送陸侍御史日本

前人

萬里三韓國行人滿目愁辭天使星遠臨水簡霜秋雲晚  
迎仙鳥紅旌過蜃樓定知懷魏闕迴首海西頭

送友人使河源

賈至

送君魯郊外下車上高丘蕭條千里暮日落黃雲秋舉酒  
有遺恨論邊無遠謀河源望不見旌旆去悠悠

送作使

已見二百七十一卷

皇甫曾

送中丞和蕃

郎士元

日邊草正萋萋舊好尋君長新愁聽鼓聲河  
外雪嶺大荒西漢壘今猶在遙知路不迷

送從兄使新羅

顧况

六氣銅渾轉三光玉律調河宮清奉齎海嶽晏來朝地絕  
摠封入天平賜錫一作貢饒揚威輕破虜柔服耻征遼署色

黃金闕寒聲白鷺潮樓船非冒戰驄馬是嘉招帝女飛啣  
石鮫人賣淚綃管寧雖不偶徐市儻相邀獨島綠空翠孤

霞上次寥蟾蜍同漢月蠨蛸異秦橋水豹橫吹浪花鷹迴  
拂霄晨裝凌莽渺夜泊記招搖幾路通員嶠河山是沃焦

颶風晴泊

一作泊

起陰久暝潛燒鬢髮成新髻人參長舊首

扶桑嘶日近折木帶津遙夢向愁中積魂當別處銷臨川

思結網見彈欲求鴟共叢羲和曆誰差甲子朝滄波伏忠  
信譯語辨謳謠疊鼓鱗鱗隱陰帆鴟首飄南溟垂大翼西  
海飲文鯉文選吳都賦注謠文指景尋雲草辨雲聽洞蕭  
對侯萬里外未肯後班超

奉和裴將軍使河北宣慰因訪張氏昆季舊居燕

寄趙鄉侍御時趙鄉拜陵未迴盧綸

飛軒不住輪感激漢儒臣氣攝千夫勇恩傳萬里春古原  
收野燎寒笛響空隣書此達良友杜陵風雨頻

送耿拾遺括圖書使往江相前人

傳令收遺籍諸儒喜餞君孔家唯有地禹穴但生雲編簡

還知緒蟲魚亦自分如逢北山隱一為村移文  
逢南中使因寄嶺外故人前人

南來處蒼梧接桂林過秋天更煖邊海日長陰巴路  
縹緲出蠻鄉入洞深信迴人自說夢到月應沉碧水通春  
色青山寄遠心炎方難久客爲爾一霑襟

巡諸州漸次空靈戍戴叔倫

寒盡鴻先去江迴客未歸早知名是幻不敢繡爲衣霧積  
川源暗山多郡縣稀明朝下湘岸更逐鷓鴣飛

送日本使還徐嶷

絕國將無外扶桑更有東來朝逢聖日歸去及秋風夜泛  
潮迴際晨征奔蒼中鯨波騰水府蜃氣壯仙宮天眷何期  
遠王文久已同相望杳不見離恨托飛鴻

送工部張曹長大夫奉使西蕃 權德輿

殊隣覆露同奉使小司空西候車徒出南臺節印雄吊祠  
將握命導譯暢皇風故地山河在新恩玉帛通塞雲凝廢  
皇關月照驚蓬青史書歸日翻輕五利功

送人使之江陵 得賞字 前人

嘉招不辭遠捧檄利攸徃行役念前程讎造睽舊賞征輶  
星乍動江信潮應上煙水飛一帆霜風挫五兩紛紛別袂  
舉切切離鴻響後會杳何時悠然勞夢想

送韋中丞奉使新羅 得徃字 前人

厚化洽聲明殊方均惠養計書重譯至錫命雙旌徃星  
光極遠冰泛東溟廣斗柄辨宵程天深宜晝賞孤  
別夢延頸旬歲期新恩在歸鞅

送張閣老中丞持節冊弔迴鶻 前人

旌旆翩翩擁漢宮君行常得遠人歡分職南臺知禮重授  
書東觀見才難金章玉節鳴騶遠白草黃雲出塞寒欲散  
別愁唯有醉暫煩賓從駐征鞍

春日酬祭嶽瀆使大理盧卿自會稽迴經年將赴

朝寄故林十二韻 釋皎然

望祀崇周典皇華出漢庭紫泥頒會計玄酒薦芳馨聖慮  
祈多祐齋心合至靈占祥形史祝一作筮日數堯奠禮秩  
新加命朝章舊理刑敷城依北闕遺愛在西亭五袴歌仍

詠此碑石重銘躊躇問存沒委曲向郊垆茗水曾同泛機  
一作山昔共經清風門客仰佳頌國人聽奉使朝行月  
夜動星征途回四牡遙戀故林青

陪顏使君餞宣諭蕭常侍

前人

江淮凋瘵後遠使發天都昏墊宸心及哀矜詔命敷恤民  
驅急傳訪舊在飛艦外鎮藩條最中朝領問殊文皆正風  
俗名共溢寰區已事方懷闕歸期早戒途繁縟咽水閣高  
蓋擁雲衢暮色生千嶂秋聲入五湖離歌猶宛轉歸馭已  
踟躕今夕庾公意西樓月亦孤

白蘋洲送洛陽李丞使還

前人

洲北望楚山重千里廻輶止一封臨水情來還共載  
相從罷官風清何時別寄隱雲陽幾灘蓬後  
那應似疇昔年年覺老雪山容

送遼陽使還軍

李益

征人欲且一作行北上遼陽城二月戎馬息悠悠邊草生

青山出塞斷代地入雲平昔者匈奴戰多聞殺漢兵平生

報國憤一作日月一作夜角弓鳴勉君萬里去勿使虜塵驚

送歸中丞使新羅冊立吊祭

前人

東望扶桑日何年是到時片帆通雨露積水隔華夷浩渺  
風來遠虛明鳥去遲長波靜雲月孤島宿旌旗別葉傳秋  
意迴潮動客思滄溟無舊路何處問前期

同前

吉中孚

宮稱漢獨坐身是魯諸生絕域通王制窮天問水程島中  
分萬象日起轉雙旌氣積魚龍窟濤翻水浪新路長經歲  
去海盡向山行復道殊方禮人瞻漢使榮

同前

耿緯

遠國通王化儒林得使臣立君成典冊行帛奉絲綸雲水  
連孤棹恩思在一身悠悠龍節去渺渺蜃樓新望裏山仍  
暮波中歲又春昏明看日脚靈旌問舟人城邑分華夏衣  
裳擬縉紳他時命禮畢歸路不迷津

奉送崔侍御和蕃

前人

萬里華戎隔風沙道路秋新恩明主啓舊好使臣脩旌節  
遠草關山見戍樓俗殊人左衽地遠水西流日暮水先  
下深雪未休無論善長對博物玉自封侯

途次近蜀驛蒙恩賜寶刀及飛龍馬使還日寄中

畫要相公

見二百五十五卷

武元衡

送殷員外使北蕃

楊巨源

二軒將雨露萬里入煙沙和氣生中國薰風屬外家塞蘆  
隨鴈影關柳拂駝花努力黃雲北仙曹有雉車

送許侍御克雲南哀冊使判官 前人

萬里來昌城威儀奉聖明冰心瘴江冷霜憲漏天晴荒外  
開亭候雲南降旆旌他時功自許絕域轉哀榮

冬晚送友人使西蕃

陳羽

驛使向天西巡寇復入氏王關晴有雪沙磧雨無泥落淚



軍中笛驚眠塞上鷄逢春鄉思苦萬里草萋萋

送工部張侍郎入蕃吊祭時張兼脩史劉禹錫

屏窟賓諸夏雲官向集作降九天鋪錦隣好重錫命禮容全

水咽猶登隴沙鳴稍極邊路因乘驛近志為飲冰堅毳帳

差池見鳥旗控洩前歸來賜金石榮耀自編年

送兵集作工部蕭郎中刑部李郎中以本官兼中丞

分命克京西京北海糧使

霜簡映金章相輝同舍郎天威巡虎落星使出鴛行樽俎

歲全策京坻閱見糧歸來虜鹿城畫地奏明光

送源中丞克新羅冊立使侍中前人

相門才子稱華簪持節東行奉集作德音身帶霜威

慈見扶桑受恩後一時西拜盡傾心

送邊使張籍

楊旌一作旌過隴頭隴水向西流塞路見集作依山遠戍城逢

兩集作笛秋寒沙陰漫漫疲一作瘦馬去集作步悠悠為問征西

將誰封定遠侯

送邊使詩合在此卷安西將詩合在三百卷元本誤

併為一今既正之又詳註三百卷中

送新羅使前人

萬里為朝使離家已經集作今幾年應知舊行路却上遠歸船

夜泊避蛟窟朝炊取集作求島泉悠悠到鄉國還望到西天

送金少卿副使歸新羅

前人

雲鳥茫茫天畔微，向東萬里一帆飛。  
久為侍子承恩重，今佐使臣銜命歸。  
過海便應將國信，到家一作鄉猶自著朝衣。  
從前此去人無數，光彩如君定是稀。

送于中丞使迴紇冊立

賈島

君立天驕發使車，冊文字字著金書。  
漸過青塚鄉山盡，欲達皇情譯語初。  
調角寒城邊色動，下霜秋磧鴈行疎。  
旌旗來往幾多日，應向途中見歲除。

送田中丞使西戎

同用旗字

釋無可

朝元下赤墀，玉節使西夷。  
關隴烽烟起，首河湟雪灑旗。  
磧行幾月，戎帳到何時。  
應盡平生志，高全大國儀。

送于中丞入蕃

朱慶餘

馬生邊思戎裝別，衆僚雙旌銜命重。  
空磧去城遙，迴磧沙中樹。  
孤飛雪外鷗，蕃庭過冊禮。  
幾日却歸朝。

送陳御史入蕃

前人

遠使隨雙節，新官屬外臺。  
戎裝非好武，書記本多才。  
歸使依泉宿，迎人帶雪來。  
心知玉關道，稀見一花開。

送冊東夷王使

馬戴

越海傳金冊，華夷禮命行。  
片帆秋色動，萬里信潮生。  
日映孤舟出，沙連絕島鳴。  
翳空翻大鳥，飛雪灑一作噴長鯨。  
舊看迴應改，遐荒夢易驚。  
何當理風檝，天外問來程。

送和北虜使

前人

路始陰山北迢迢兩雪天長城人過少砂磧馬難前日入  
流沙際陰生瀚海邊刀鐐向月動旌纛冒霜懸逐獸孤圍  
合交兵一箭傳穹廬移斥候一作頓烽候火絕祁連漢將  
行持節胡兒坐控弦明妃的迴面南送使臣旋

送金夷魚一作奉使歸本國張喬

渡海登仙籍還家備漢儀孤舟無岸泊萬里有星隨積水  
浮魂夢流年半別離東風未迴日音信杳難期

送入蕃使 周繇

獵獵旗旛過大荒勅書猶帶御煙一作香澤沱河凍軍迴  
探邏沙城孤鴈著行遠塞風一作狂移帳幕平沙日

送王中丞使日東 曹松

辭天理玉簪揆日使鷄林獨有中華戀方同積浪深張帆  
度鯨口啣命見臣心渥澤還宣後歸期抵萬金

奉使岐下聞唐弘夫行君為賊所擒傷而有作 唐彥謙

報國捐軀實壯夫楚囚垂欲復神都雲臺畫像皆何者青  
史書名或不孤散卒半隨袁校尉寡妻休問辟司徒聞君  
敗績無歸計氣激星辰坐向隅

館驛

聘齊秋晚館中丞酒 庾信

欣茲河朔飲對此洛陽才殘秋欲屏扇餘菊尚浮杯漳流

鳴二水日色下三臺無因侍清夜同此月徘徊

入彭城館

襄君前建國項氏昔稜威鴟飛傷楚戰鷄鳴悲漢圍年代  
殊民俗風雲更盛衰水浮流磬動山喧雙翟飛夏餘花欲  
盡秋近燕將稀槐庭垂綠穗蓮浦落紅衣徒知日云暮不  
見舞雩歸

宿襄

集作讓河驛浦

陳子昂

沿流辭北渚結纜宿南洲合岸昏初夕迴塘岸不流行聞  
塞鴈斷坐聽峽猿愁沙浦明如月汀葭晦若秋未及能鳴  
鴈徒思海上鷗天河殊未曉滄海一作信悠悠

早發苦竹館

李嶠

作潯潯入徑尋窈窕栖巖抱寒木流螢飛暗篠早露  
稀霏霏殘月猶皎皎行看遠星稀漸覺遊氛少我行撫輅  
傳兼得傍林沼貪翫水石奇不知川路渺徒慚野心曠詎  
慚浮年小方解寵辱情未託累塵表

貶降至汝州廣城驛

鄭愔

近郊憑汝海遐望一作指江干尚憶趨朝貴方知失道難  
曙宮平樂遠秋澤廣城寒岸葦新花白山梨晚葉丹鄉關  
千里暮歲序四時闌函塞雲間白一作旋門霧裏看夙年  
追駮驥暮節仰鷓鴣疲駕勞垂耳騫騰一作遞矯翰將謂  
梅鉉實不正李園冠荆王終無玷隨珠忽已彈曉裝違羣

洛夕夢在長安北臨易傷阮西征未學潘傾車無共轍同  
派有殊瀾去去懷知己何由報一食

初到黃梅臨江驛

宋之問

馬上逢寒食途中屬暮春可憐江浦望不見洛橋人北極

懷明主南溟作逐臣故鄉一作腸斷處日夜柳條新

此詩二百九十卷重出前已削去注異同為一作

登大庾嶺北驛

前人

陽月南飛鴈傳聞至北迴我行殊未已何日復歸來江靜

潮初落林昏瘴不開明朝望鄉處應見嶺頭梅

題端州驛寄杜審言王二無競 前人

北地承嚴譴謂到南中每相見不覺南中岐頭多干

分鄉縣雲隨雨散冬翻飛海濶江長音信稀

山川同瘴癘自憐能得幾人歸

盧巴驛聞張御史張判官欲到不得待留贈之

張說

旅竄南方遠傳聞北使來舊庭知玉樹同浦識珠胎白髮

因愁改冊誠偶集作夢迴皇恩若何再集作為憶不然灰

以下十一篇並見集本

深渡驛

前人

旅泊集作青山夜荒庭白露秋洞房懸月影高枕聽江流

後響寒巖樹螢飛古驛樓他鄉對搖落併覺起離憂

此詩二百九十卷重出前已削去

還至端州驛前與高六別處 前人

舊館分江口 凄然望落暉 相逢傳旅食 臨別換征衣 昔記山川是 今傷人代非 往來皆此路 生死不同歸

候使登石頭驛樓作 張九齡

山檻憑南望 川途渺北流 遠林天翠合 前浦日華浮 萬井緣津渚 千艘咽渡頭 漁商多末事 耕稼少良疇 自守陳蕃榻 嘗登王粲樓 徒然騁自處 豈是獲心遊 向跡雖異谷 求

名亦盜丘 息陰芳木折 空復起 集作 鄉憂

文杏館 王維

文杏裁為梁 香茅結為宇 不知棟裏雲 去在人間雨

人煙接島夷 鄉關萬餘里 失路一相悲 杜甫

奉濟驛重送嚴公 杜甫

送送從此別 青山空復情 幾時盃重把 昨夜月同行 列郡

誰歌 惜三朝出入榮 江村獨歸處 寂寞養殘生

山館 前人

南國晝多霧 北風天正寒 路危行木杪 身遠宿雲端 山鬼吹燈滅 厨人語夜闌 鷄鳴問前館 世亂敢求安

通泉驛南去 通泉縣十五里 山水作 前人

溪行來自濕 亭午氣始散 冬温蚊蚋在人遠 鳧鴨亂登頓 生層陰 欹傾出高岸 驛樓衰柳側 縣郭輕煙畔 一川何續

麗盡目窮壯觀山色遠寂寞江光夕  
滋漫傷  
一作時愧孔  
父去國同王粲我生苦飄零所歷有嗟嘆

峇裝侍御先行至石頭驛以書見招期月滿泛潮

庭

李白

君至石頭驛寄書黃鶴樓開緘識遠意速此南行舟風水  
無定準湍波成滯留憶昨新月生西簷若瓊鈎今來何所  
似破鏡懸清秋恨不三五明平湖泛澄流此歡竟莫遂枉  
殺王子猷巴陵定遠近持贈解人憂

題宛溪館

前人

善憐宛溪好百丈

集作尺

照山

集作心

明何謝新安水千尋見

空清白沙留月色綠竹動秋聲却笑巖湍上于今獨擅名

文苑英華卷第二百九十七

文苑英華卷第二百九十八

詩一百四十八

行邁十 館驛附

館驛八十首

經湖驛

韋鎰

大漠無屯雲孤烽出亂柳前驅白登道顧失飛狐口遙憶  
代王城俯臨恒山後纍纍多古墓寂寞為墟久豈不固金  
湯終聞擊銅斗文歡初仗信接晏翻貽咎埋寶賊夫人磨  
笄傷彼婦功成行且薄義立名不朽莫慎纖微端其何社  
稷守身殘國遂亡此立人君醜

竹里館

盧象

江南水不閉山澤氣潛通臘月聞山鳥寒崖見蟄熊柳林



青半合筵笑亂無叢迴首金陵岸依依向北風

剡溪館聞笛

丁仙芝

夜久聞羌笛一作寥虛客堂山空響不散溪靜曲宜長

草木生邊氣城池迢夕涼虛然異風出長鬚宿平陽

題豫章館

崔國輔

楊柳映春江江南轉佳麗吳門綠波裏越國青山際遊官

常往來津亭暫臨憇驛前蒼石沒浦外湖沙細向晚宴疑

且平孤舟一作然逝雲留西北客氣歌裏南帝獨有妻

妾心誰知怨芳歲

閑齋卧疾行藥至山館稍次湖亭

常建

旬時結陰霖簾外初白日齋沐清病客心魂畏虛室閑

壁東風變萌芽主人出門綠小隱湖中花時物堪獨徃春

帆且別家辭君為滄海爛漫從天涯

晚行次苦行館却憶干越舊遊

劉長卿

疋馬風塵色干峯旦暮時遙看落日盡獨向遠山遲故驛

花臨道荒村竹映籬誰憐却迴首步步戀南枝

移使鄂州次峴陽館懷舊居

前人

多慙恩未報敢問路何長萬里通秋鴈千峯共夕陽舊遊

成遠道此去更遠集作鄉草露空山裏朝朝滿客裳

使還至

集作

菱波

集作

驛渡澗水作

前人

清川已再涉疲馬共西還何事行人倦終年流水閑孤煙

出廣澤一鳥響空山愁入雲峯裏蒼蒼閉古關

登松江驛樓北望故園

前人

淚盡江樓北望歸田園已陷百重圍平蕪萬里何人去落

日千山空鳥飛孤舟漾漾寒潮小極浦蒼蒼遠樹微白鷗

漁父徒相待未掃挽槍懶息機

北歸次秋浦界清溪館

前人

萬嶺集作嶺集作遠頻斷孤村客暫依鴈過彭蠡暮人向宛陵稀

舊路青山在餘生白首歸漸知行近北不見鷓鴣飛

岳陽館中望洞庭湖

前人

萬古巴丘戍平湖集作北望長問人何淼淼秋暮更蒼蒼

浪浪元氣中流沒太陽孤舟有歸客早晚遶瀟湘

登金陵臨江樓驛

張謂

古戍依重險高樓見五梁山根盤驛道河水浸城墻庭樹

巢鸚鵡園花隱麝香忽然江浦上憶作捕魚郎

登楚州城望驛路十餘里山村竹林相次交映

李嘉祐

十里山村道千峯櫟樹林霜濃竹枝亞歲晚荻花深草市

多樵客漁家足水禽幽居雖可羨無那子牟心

自蘇臺至望亭驛人家盡空春物增思悵然有作因

寄從弟紆

前人

南浦孤蒲覆白蘋東吳黎庶逐黃巾野棠自發空臨水江

燕初歸不見人遠岫集作樹集作依依如送客平田渺渺獨傷春

誰集作

堪迴首長州苑烽火連

集作

年報虜塵

宋州東登望題武陵驛

前人

梁宋人稀鳥自啼登艦一望倍含悽白骨半隨河水去黃

雲猶傍郡城低平坡戰地花空落舊苑春田草未齊明主

頻移虎符守幾時行縣向黔黎

題前溪館

前人

兩年謫官在江西舉目雲山要自迷今日始知風土異

陽南去鷓鴣啼

宿洞口驛

集作

錢起

野竹通溪冷泉聲入戶鳴往來人不到寒草上階生

石城館酬王將軍

郎中元

青蘭舟連鴈沙邊至孤城江上秋

登鍾山館

耿蒂

走馬宜春路蕭條背館心澗花寒夕雨潭水黑朝林野市

魚鹽隘江村竹蒿深子規何處發青樹滿高岑

雲陽館與韓申卿宿別

司空曙

故人江海別幾度隔山川乍見翻疑夢悲歡

一作相悲

各問年

孤燈寒照雨溫竹暗浮烟更有明朝恨離盃惜共傳

題江陵臨沙驛樓

前人

江天清更愁風柳入江樓鴈惜楚山晚蟬知秦樹秋淒涼

多獨醉零落半同遊豈復平生意蒼然蘭杜洲

自平陽館赴郡

暢當

晨興平陽館見月沉江水溶溶山霧披蕭蕭沙鷺起奉恩  
謬符竹伏軾省頑鄙何當施教化愧迎小郡吏寥落火耕  
俗征途青冥裏德綏及吾民不德將鹿矣擒奸非性能多  
愍會衰齒恭承共理詔恒懼墜諸地

宿荆溪館呈立義興

嚴維

失落荆溪上依仁忽暝投長橋今夜月陽羨古時州野燒  
明山郭寒更出縣樓先生能館我何事五湖遊

襄武館遊眺

常應物

州民知禮讓訟簡得遨遊高亭憑古地山川當暮秋是時

一作 疇仰恩斯政拙念勞喜歲收

始淹留還希習池賞聊以駐鳴騶

自蒲塘驛迴駕經歷山水

前人

錦宿風雨滯始晴行蓋轉潯陽山水多草木俱紛衍崎嶇

綠碧澗蒼翠踐苔蘚高樹夾浮流集作 湲崩石橫陰巘野杏

依寒折餘雲冒嵐淺性愜形豈勞境殊路遺緬憶昔終南

下佳遊亦屢展時禽下流暮紛思何由遣

除夜宿石橋驛

已見一百五十八卷

戴叔倫

彭婆館逢常判官使還

前人

受辭分路遠會府見君稀雨雪經年去軒車此日歸暮春

愁見一作 更別久客順相依寂寞伊川上楊花空自飛

寓居武丁館

陳存

暑雨颯已過涼颼觸幽襟一作館無喧塵綠槐多晝陰  
俯視古苔積仰聆早蟬吟放卷二長想閉門千里心

清溪館作

指途清溪裏左右唯深林雲蔽望鄉處兩愁為客心遇人  
多物役聽鳥時幽音何必滄浪水庶茲浣塵襟

宿北樂館

陳閔

欲眠不眠夜深淺越鳥一聲空山遠庭木蕭蕭落葉時溪  
聲雨聲聽不辨溪流潺潺雨習習燈影山光滿窓入棟裏  
不知渾是雲曉來但覺衣裳濕

喜皇甫大夫同宿大梁驛

釋清江

行奉別墅喜話言同若問廬山事終身愧遠公

酬姚補闕南仲雲溪館中戲題隨書見寄

寺溪臨使府風景借仁祠補衮周官貴能名漢主思吐雲  
知獨處望月憶同時忽在絨中贈瓊瑤滿手持

宿新安江深渡館寄鄭州王使君 朱長文

霜飛十月中搖落衆山空孤館閉寒水大江生夜風賦詩  
情有憶沈約在關東

題嘉陵驛

武元衡

悠悠風旆繞山川山空濛濛雨似煙路半嘉陵頭已白  
門西更上集作青天

病中赴袁州次香館

楊衡

病與愁上館繚繞向山隅  
荒蕪漫歌壁幽禽啄朽株  
力微怯升降意欲結脚躄  
誰能挹香水一為濯煩紆

小江驛送陸侍御歸湖上山

陳羽

鶴唳天邊秋水空  
荻花蘆葉起西風  
今夜渡江何處宿  
會稽山在月明中

秋日送客至潛水驛

劉禹錫

候吏立沙際田家連竹溪  
神祠社日鼓茅屋午時鷄  
雀噪晚禾地蝶飛秋草畦  
驛樓官樹集作近疲馬藉三嘶

元和甲午歲詔書盡徵江湖逐客余自武陵祇召

京宿于都亭有懷續來諸君子

兩江湖集作起卧龍武陵樵客躡仙蹤  
十年楚水楓林下今夜初聞長樂鍾

三鄉驛樓伏覩玄宗望女几山詩小臣斐然有感

前人

開元天子萬事足唯惜當時光景促  
三鄉陌上望仙山歸作霓裳羽衣曲  
僊心從此在瑤池三清八景相追隨  
天上忽乘白雲去世間空有秋風辭

宿江館集作臨

張籍

楚驛南渡口夜深來客稀  
月明見潮上江靜覺鷗飛  
旅宿今已遠此行猶未歸  
離家久無信又聽搗衣寒

題褒城驛

元稹見集本

嚴秦脩此驛，燕漲驛前池。已種萬竿竹，又一作栽千樹梨。

四年三月半，新筍晚花一作牡丹。時悵望一作恩向東川去，等閑題

作詩一作偶然。題此詩

望亭驛酬別周判官

白居易

何事出長洲，連宵飲不休。醒應難作別，歡漸少於愁。燈火

穿村市，笙歌上驛樓。何言五十甲，已不屬蘇州。

早發楚城驛

前人

過雨塵埃滅，緣江道徑平。月乘殘夜出，人趁早涼行。寂歷

閑吟動，冥濛暗思生。荷塘翻露氣，稻隴瀉泉聲。宿太閭，發

起西禽見火驚。隴隴烟樹色，十里始天明。

宿揚州水館

李紳

舟依淺浦，岸一作參差合。橋映晴虹，上下連輕幟。過時搖水

月，遠燈繁處隔秋煙。却思海嶠還，悽歎近涉江。濤更凜然

閉，凭欄干，指星漢。尚疑軒蓋在樓船。

宿孤館

賈島

落日役春成，愁生為客途。春山晴集作寒後，綠江月夜深集作

來。孤橘樹千株，在漁家一半無。自知風水淨，舟繫岸邊蘆。

泥陽館

前人

客愁何併起，暮送故人回。廢館秋螢出，空城寒雨來。夕陰

飄白露，樹影掃青苔。獨坐離容慘，孤燈照不開。

題青雲館

杜牧

此蟠千仞劇羊腸天府由來百二強四皓有芝輕漢祖張  
儀無地與懷王雲連帳影蘿陰合一作枕繞泉聲客夢涼

深處會容高尚者水苗三頃百株桑

冬日五湖集作浪 館水亭懷別 前人

蘆荻花多觸處飛遊登集作虛檻雨微微寒林葉落鳥巢

出古渡風集作浪 高漁艇稀雲抱四山終日在草荒三徑幾

時歸江城向晚西流急集作無限鄉心集作一聞槁衣

商山富春集作驛本名與陽諫同姓 前人

益顛猶來未覺賢終須南去吊湘川當時物議朱雲小後

代聲華白日懸邪佞每思當面唾清貧長欠一盃錢驛名

和野人殷潛之夫 題籌筆驛 前人

三真裂婺女九錫獄孤兒霸王業未半本朝心是誰永安

宮受詔籌筆驛沈思畫地乾坤在濡毫勝負知艱難同草

創得失計毫釐寂默經千慮分明混一期川流縈智思山

聳助扶持慷慨匡時畧從容問罪師褒中秋鼓角渭曲晚

旌旗仗義懸無敵鳴攻故集作有詞若非天奪去豈復虜

慮集作能支子夜星終落鴻毛一作移郵亭世自換白

日事長垂何處躬耕者猶題殄瘁詩

宿黃花館 楊發

孤館蕭條槐葉稀暮蟬聲隔水聲微年年為客路無盡日

日送人身未歸何處迷鴻離浦月誰家愁婦搗霜衣夜深



不卧簾猶捲數點殘螢入戶飛

行次潼關驛逢魏扶東歸已見二百十八卷

許渾

宿望亭驛却寄蘇州同游

前人

候館人稀夜更長姑蘇臺遠桐蒼蒼江湖潮落高樓迥河

漢秋歸廣篔簹涼月轉碧梧移鵲影露低紅草集作夜温螢光

西園時思應無限集作詩侶莫醉笙歌掩畫堂

秋晚題陽驛西亭前

心憶蓮池秉燭遊葉殘花敗尚縱舟煙開翠扇清風晚水

泛紅衣白露秋神女暫來應易散仙娥初去月難留空懷

遠道無時贈醉倚西欄盡日愁

題白馬驛薛逢

秋風似秋故入方作蜀門遊家山漸隔梁

路長依漢水流滿壁存亡俱是夢百年榮辱盡堪愁胸中

憤氣文難遣強指碑立碑哭

題籌筆驛前人

天地三分魏蜀吳武侯功業在詩謀身依豪傑傾心術目

對雲山演陣圖亦仗表功莫就皇綱力振命先祖出師

表上留遺懇猶自千金敵

過馬嵬驛温庭筠

穆滿曾為物外遊六龍經此暫淹留返魂無驗青煙滅埋

血空成集作生碧草愁香集作却歸長樂殿曉鍾還下景

陽樓甘泉不得復集作雲相見誰道文成是故侯

題望苑驛

東有馬嵬驛  
西有相思樹

前人

弱柳千條杏一花  
半含春雨半垂絲  
景陽寒井人難到  
一作

見長樂晨鍾曉

鳥作

自知化影幾年

集作至今

通博望樹名何

世集作

號相思至今

集作分明

十二樓前月不向西陵照  
戚集作

成姬

此詩第三百一十七卷英華誤作題端正樹詩詳載

後注

題松江驛

方干

便向中流出太陽  
蕪疑大岸逼浮桑  
門前

一作樹開

白道通湖

關浪裏青山占幾鄉  
帆勢落斜依浦溆  
鍾聲斷續在滄茫

古今悉不知天意  
偏把雲霞媚一方

平望驛

張祐

一派吳興水西來  
比驛分路遙輕幾日  
身去是孤雲雨氣

朝喧蟻雷聲夜聚蚊  
何堪秋草色到處重離群

洞庭南館

前人

一逕迥霜林朱欄迳  
碧岑地盤雲夢角  
山鎮洞庭心樹白

看烟起沙紅見日沉  
還因此悲屈惆悵又行吟

濠州水館

前人

高閣去煩煥客心  
遂安舒清流中浴鳥  
白石下遊魚秋樹

色凋翠夜橋聲  
裊虛南軒更何待  
坐見玉蟾蜍

題弋陽館

前人

一葉飄然下弋陽  
殘霞昏日樹蒼蒼  
葛溪

弋陽別名

漫泮干將

劍却是猿聲斷客腸

泊鳧磯江館

趙嘏

風雪晴來歲欲除孤舟晚下意何如  
月當軒色湖平後  
斷雲聲夜起初  
傍晚管絃何處靜  
寒楊柳送津疎  
三闖茅屋東溪上  
歸去生涯竹與書

發青山館

前人

鳧鷖聲援野塘春  
鞍馬風高驛路塵  
一宿青山又須去  
古來難得是閑人

仙娥驛

前人

谿上郵亭氣早秋  
樹邊溪色遶床流  
行人亦羨郵亭吏  
向此中今白頭

題嘉陵驛

前人

空可招覓蠻餘  
出蜀門電涼隨  
雨氣江卧傍山根  
蠶月絲路農時碌  
碌村干將磨欲盡  
無位可酬恩

題嘉陵江驛

前人

江濤千疊閣千層  
銜尾相隨盡室登  
稠樹蔽山聞杜宇  
午煙曛日食嘉陵  
頌題石上程多破  
暫歇泉邊起不能  
如此幸非名利切  
益州來日合攜僧

下第後夷門乘舟至永城驛題

前人

秋賦春還計盡違  
自知身是拙來知  
唯思曠海無休日  
忽喜孤舟似去時  
連夜一程兼汴宋  
夾堤千柳雜唐隋  
從來此恨皆前達  
敢負吾君作楚詞

制河館

集作暮山  
行田家馬

李郢

西濕菰蒲斜日明茅厨煮蟹棹車聲青泥上竹一種色黃

蝶

集作燭

隔溪無限情何處樵漁將遠餉故田園土憶春耕

千峰萬瀨

集作靄

水滴滴羸馬此中愁獨行

興州江館

鄭谷

向蜀還秦計未成寒蛩一夜逃床鳴愁眠不穩孤燈盡坐

聽嘉陵江水聲

宿山驛

張蠙

驛在千峯裏寒宵獨此身古墳時見火荒壁悄無隣月白

翻驚鳥雲開欲就人祇應明日鬢更有老相親

經荒驛

前人

幽境雲蘿隔四隣夜燈移宿鳥秋雨禁行人

荆叢合荒庭虎迹新昔年經此地終日是紅塵

春日過壽安山館

羅鄴

舊國多將泉石親西遊愛此拂行塵簾開山色離亭午步

入香松別島春誰肯暫安耕釣地相逢謾嘆路岐身歸期

不及桃花水江上何人繪雪鱗

宿彭蠡館

羅隱

孤館少行旅解鞍增別愁遠山矜薄暮高柳怯清秋病裏

見時態醉中思舊遊所懷今已矣何必恨東流

宿荊州江陵驛

前人

西遊象闕愧知音東下荆溪稱越吟風動芰荷香四散月

高明集作樓閣影相侵閑欵別枕千般夢醉送征帆萬里心  
薛荔衣裳木蘭檝異時煙雨好追尋

籌筆驛

前人

拋擲南陽為主憂北征東討盡良籌時來天地雖同力運  
去英雄不自由千里山河輕孺子兩朝冠劍恨誰同唯餘  
砧下多情水猶解年年傍驛流

蓮塘驛

前人

蓮塘館東初日明蓮塘館西行人行隔林啼鳥似相應當  
路好花疑有情一夢不須追往事數盃猶可慰勞生莫言  
來去只如此君看鬢邊霜幾莖

高於驛樓東望有感

前人

川去接漢江東曾伴隋侯醉此中歌繞夜梁珠宛轉  
嬌春席雪朦朧棠遺善政陰猶在難送哀聲事已空惆悵  
知音難得見集作覓兩行清淚白楊風

秋日泊平望驛寄太常裴郎中 前人

蘋洲重到杳難期西倚郵亭憶住時北海樽中長集作有  
泗東陽樓上獨集作無詩地清早負生靈望官重方升禮  
樂司聞說江南舊歌曲至今猶自唱吳姬

卷之九

樂府詩集卷之九

東鄰詩上詩無精此詩青早詩負主靈望官重衣代詩

重詩匪杏詩曠詩西詩荷詩雁詩亭詩謝詩封詩北詩武詩中詩身詩常詩有詩

妖日詩平望詩鞞詩清太常詩裴詩酒中詩前入詩似相詩

妖音詩曠詩野詩泉詩兼詩非詩夏詩兩詩行詩素詩寇詩白詩樹詩風詩獨詩可詩感詩勞詩生詩

敵詩泰詩韻詩雲詩韻詩韻詩棠詩貴詩善詩如詩劍詩斷詩亦詩護詩安詩東詩菴詩車詩日詩空詩風詩

詩一百四十九

軍旅一

講閱二首

征伐十九首

邊塞五十四首

講閱

從齊武帝瑯琊講武應詔

沈約

九功播桃墀七德陳武懸展事昌國圖息兵由重戰皇情

睿閱典出車迨辰選飾徒映寒隰翻綏臨廣甸颯杏佩吳

戈參差腰夏箭風旆舒復卷雲霞清似轉一作雲霞清似轉輕舞

信徘徊前歌且遙衍秋原嘶戈馬朱光浮楚練虹壑寫飛

文巖阿藻餘絢發震岳靈從揚旌水華變憑高訓武則中

卷之九

天起遐眷鳳蓋掩洪河珠旗掃長汜方待翠華舉遠適  
池宴

從駕觀講武

庾信

校戰出長楊兵攔入關場置陣橫雲起開營鴈翼張門嫌  
磁石礙馬畏鉄菱傷龍淵出牛斗繁弱駭天狼落星奔驥  
騶浮雲上驪驪急風吹戰鼓高塵擁具裝駭猿時落木驚  
鴻屢斷行樹寒條更直山枯菊轉芳豹畧推全勝龍圖  
緇揖所長小臣欣寓目還知奉會昌

奉和杜員外扈從教閱

李嶠

杪冬嚴殺氣窮紀送頽光薄符三農隙大閱五戎場菜田  
初起燒蘭野正開防夾岸紅旗轉分明獸罟張燕弧帶  
天狼禮振軍容肅感宣武節揚神心體殷祝靈兆吐  
輝祥幸陪仙駕未欣採翰林芳

征伐

送北征

祖孝徵 見類聚

翠旗臨塞道靈鼓出桑乾祁山歛霧霧瀚海息波瀾戍亭  
秋雨急關門朔氣寒方繫單于頸歌舞入長安

同前

裴讓之

沙漠胡塵起關山烽燧驚皇威奮武畧上將惣神兵商  
高作臺朔風駛絕野寒雲生匈奴定遠近壯士欲橫行

南征

蘇子卿

一 朝遊桂水萬里別長安故鄉夢中近邊愁酒上寬劍鋒  
但 須利戎衣不畏單南中地氣一作氣多暖少婦莫類聚作甲愁寒

從駕送軍

沈澗

見類聚

惟 堯稱乃武軒后號神兵吊民資知勇治亂獨師貞我君  
膺 寶業歷駕視前英浦海方無浪夷山有未平星光下結  
旆 劔氣上舒精雲開萬嶺徹日麗百川明撫鼓山靈應詔  
蹕 水祗驚

奉報趙王出師在道賜詩

庾信

上 將出東平先定下江兵鸞弧伏石動振鼓拂沙鳴橫海  
將軍號長風駿馬名兩歇殘虹斷雲偏一鴈征暗巖朝石  
濕 空山夜火明低橋澗底渡狹路花中行錦車同建節  
迎 幾月芝田熟何年金竈成哀笳閑塞曲嘶馬別離聲  
王 子身為寶深思不倚衡

和趙王送從軍

前人

樓 船聊習戰白羽試擣軍山城對却月岸陳底平雲赤地  
懸 弩影流星抱劔文胡笳遙警夜塞馬暗嘶群客行明月  
破 猿聲不可聞

軍師凱旋自邕州順流舟中

李嶠

鳴 鞞入嶂口汎舸歷川湄尚想江陵陣猶疑下瀨師岸迴  
帆 影疾風送鼓聲遲萍葉沾蘭槩林花拂桂旗弓鳴蒼集  
落 劔動白猿悲芳樹吟羗管幽篁入楚詞一作全軍多勝



策無戰在明時寄謝山東妙長纓徒自期

平胡二章

并序

唐玄宗

戎羯不度竊我荒服命偏師之浮剪彼應期而成殄一麾  
克定告捷相仍爰命是詩以言其志

集作爰作是詩聊以言志

雜虜忽猖狂無何敢亂常羽書朝繼入烽火夜相望將出  
凶門勇兵因死地強蒙輪皆突騎按劍盡鷹揚鼓角雄山  
野龍蛇入戰場流膏潤沙漠濺血染鋒鏑霧廓清玄塞雲  
開靜朔方武功今已立文德愧前王

二

邊服胡塵起長安漢將飛龍蛇開陣法貌武振軍威詐虜  
腦塗地征夫血染衣今朝書奏入明日凱歌歸

奉和御製二首

裴灌

漢聖恩通由來書軌同忽聞窺月滿相聚寇雲中廟  
占黃氣神兵出絳宮將軍行逐虜使者亦知戎一舉輶輜  
滅再麾沙朔空直將威禁暴非用武為雄飲至明軍禮曠  
勳錫武功干戈還載載文德在唐風

二

殊類驕無長王師示有征中軍纔授律妖寇已亡精斬虜  
還渡塞綏降更築城從來攻必克天策振奇兵

同前

韓休

南牧正紛紛長河起塞氛王兵徵選士金鉞拜將軍壘鼓  
遙邊吹連旌暗朔雲祇星乘夜落吉氣入朝分始見幽烽

警俄看烈火焚功成奏凱樂戰罷策歸勲盛德陳清廟神  
謨屬大君叨榮逢姬伯率舞詠時文

夏日都門送司馬員外逸客孫員外佺

北征 沈佺期

二庭追虜騎六月動周師廟畧天人授軍麾相國持復言  
徵二妙才令重當時畫省連征橐橫門共別詞雲迎出塞

馬風卷渡河旗計日方夷寇旋聞杖杜詩

同前 時相王為元帥魏大夫元忠為副 李义

目逐滋南寇天威撫北垂折珪行仗節持印且分麾羽激  
雙鳧去兵車駟馬馳虎旗懸氣色龍劔抱雄雌候月期

勇經時念別離坐聞關隴外無復引弓兒

送兵還作 集作中作 高適

自沙海上 集作長 驅登塞垣邊城高 集作向 蕭條白日黃

雲昏一到征戰處每愁胡虜翻豈無安邊書諸將已承恩

惆悵孫吳事歸來獨閉門

從軍北征 李益

天山雪後海風寒橫笛偏吹行路難磧裏征人三千萬一

時回向月中 集作明 看

聽曉角 前人

繁霜一夜落平蕪吹角當城片月孤無數塞鴻飛不度秋

風卷入小單于

平戎 時諫官論北虜未回天 趙嘏

邊聲一夜殷秋聲牙帳連烽擁萬蹄武帝未能忘塞北仲  
舒纔足使膠西水橫曉渡胡兵合雪滿窮沙漠騎迷自古  
平戎有良策將軍不用倚雲梯

降虜

前人

廣武溪頭降虜稀一聲寒角怨金微河湟不在春風地歌  
舞空裁雪夜衣鉄馬半嘶邊草去狼煙高映塞鴻飛楊雄  
尚白相如吃今日何人從獵歸

邊塞

於北平作

唐太宗

翠野駐戎軒盧龍轉征旆遙山麗如綺長流紫似帶海氣  
首重樓巖松千丈蓋茲焉可遊賞何必襄城外

和邊城秋氣早

李義甫

金微素節玉律應清葭邊馬秋聲急征鴻恍陣科闕樹  
知涼葉塞草落寒花霧暗長川景雲昏大漠沙溪深路難  
越川平望超忽極望斷煙飄遙落驚蓬沒霜結龍城水照  
林月日色夏猶冷霜華春未歇睿作高紫宸分明映玄

冀北春望

崔液

迴首覽燕趙春生兩河間曠然餘萬里際海不見山雨歇  
青林潤煙空綠野閑問卿無處所目送白雲閑

邊愁

崔湜

九月蓬根斷三邊草葉腓風塵馬變色霜雪劍生衣客思

愁陰晚邊書驛騎歸殷勤鳳樓上還袂及春暉

早春邊城還歸

前人

大漠羽書飛長城未解圍山川凌玉障旌節下金微路向南庭遠書因北鴈稀鄉閔搖別思風雪故戎衣歲盡仍為客春還尚未歸明年征騎返歌舞及芳菲

塞外三首

鄭愔

塞外蕭條望征人此路賒邊聲亂朔馬秋引動胡笳遙障  
侵歸日長城帶晚霞斷蓬飛古戍連鴈聚寒沙海暗雲無  
葉山春雪作花丈夫期報主萬里獨歸家

二

三秋夕窮郊萬里平海陰疑獨樹日氣下連營  
吹笳斷夜聲明年塞一作漢使返須築受降城

三

陽鳥南飛夜陰山北地寒漢家征戍客年歲在樓蘭玉塞  
朔風起金河秋月團邊聲入鼓吹霜氣下旌竿海外歸書  
斷天涯旅鬢殘子卿猶奉使恒向節旄看

邊秋薄暮

蘇頌

海外秋鷹繫霜前旅鴈歸邊風思鞞鼓落日慘旌麾浦暗  
漁舟入川長獵騎稀客悲逢薄暮况乃事戎機

送張判官赴河西

王維

軍車曾出塞報國敢邀勳見逐張征虜令思霍冠軍沙平

連白雪蓬卷入黃雲慷慨倚長劍高歌一送君

送元二使安西

前人

渭城朝雨裊輕塵客舍青青柳色新集作春勸君更盡一盃酒西出陽關無故人

送劉司直赴安西

前人

絕域陽關道湖沙與塞塵三春時有馬萬里少行人首霜隨天馬蒲萄逐漢臣當令外國懼不敢覓和親

遼西作

崔顥

燕郊芳歲晚殘雪凍邊城四月青草合遼陽春水生胡人正牧馬漢將日徵兵露重寶劍濕沙虛金鼓鳴寒衣著已

盡春服與誰文粹作成寄語洛陽使為傳邊塞情

發臨洮赴北庭留別

岑參

路集作年年見雪驚春風曾集作長不到漢使亦

一作稀白草通疎勒青山過武威勤王不敢道遠思一作

夢中歸

此詩二百九十二卷重出前已削去注異同為一

作磧西集作石題送李判官入京 前人

一身從遠使萬里向安西漢月垂鄉淚胡沙損馬蹄尋河愁地盡過磧覺天低送子軍中飲家書醉裏題

過磧

前人

黃沙磧裏客行迷四望雲天直下低為言地盡天還盡行到西安更向西

營州

高適

營州少年滿集作原野狐集作裘蒙茸獵城下魯酒千盃

不醉人胡兒十歲能騎馬

涼州

王之渙

一片孤城萬仞山黃沙直上白雲間羌笛何須怨楊柳春  
光不度玉門關

邊頭作

李端

卻如泉脉動落日上城樓羊馬水草足羌胡帳幕稠射鵬  
過海岸傳箭脅邊州何事歸朝將今年又拜侯

過五原至飲馬泉

李益

集作監州胡如煙舊是胡兒飲馬泉幾處吹笳月  
月何時倚劍自雲天從來凍合關山路今日分

莫遣行人照容鬢恐驚憔悴入新年

塞北行次度破訥沙

前人

眼見風來砂旋移經年不省草生時集作塞北無春  
到集作縱有春來何處知

上黃堆峯

前人

集作心期紫閣山中月身過黃堆峯集作上雲年髮已從書劍

老戎衣更逐霍將軍

送客還幽州

前人

惆悵秦城送獨歸剡門雲樹遠依依秋來莫射南來鴈從  
遣乘春集作更北飛

此詩二百七十五卷重出已前削去

早發破訥沙

前人

破訥沙頭鴈正飛  
鷓鴣泉上戰初歸  
平明日出東南地  
漠漠寒光生鉄衣

此詩二百九十三卷重出前已削去

宿金河戍

張震

朝發鐵麟驛  
夕宿金河戍  
奔波急王程  
一日千里路  
但見容鬢改  
不知歲華暮  
悠悠沙漠行  
玉事彌多故

邊詞

張敬忠

五原春色舊來遲  
二月垂楊未掛絲  
即今河畔冰開日  
正是長安花落時

邊行書事

又女集作塞上行

李昌綬

煙塵起天軍  
又舉戈陰風向晚急  
殺氣入秋多  
帳莫多  
樹盡禽棲草  
木堅路任河汾陽

繼者

崇作尋 離集作下世 離集作

湧肯先和

近無西耗

李敬芳

遠戍兵壓境  
遷客淚橫襟  
烽候驚春塞  
縲囚困越吟  
自憐牛馬走  
未識犬羊心  
一月無消息  
西居日又沉

送張司直往單于

于鵠

若過并州北  
誰人不憶家  
塞堡一作深  
無去伴  
路盡到平沙  
磧冷唯逢鴈  
天春不見花  
莫隨邊將意  
垂老事輕車

邊思

楊衡

蘇武節毛盡李陵音信稀梅當隴上發人向隴頭歸

思遊邊友人

賈島

凝愁對孤燭昨日飲離杯葉下故人去天中新鴈來連沙  
秋草薄帶雪暮山開苑北紅塵道何時見遠聞

送友人遊塞

前人

飄蓬多塞下君見益潸然迴磧沙嘶日長河水接天夜泉  
行客火曉戍何京煙少結相思恨佳期芳草前

塞上行作

劉得仁

鄉井久離別窮邊觸目愁土人居外地塞雪下中秋鴈  
塞之衝翅河亭入虜流將軍心莫苦向此取封侯

登臨洮望蕭關

李昌符

風沙暗蕭關欲到時兒童能探火婦女解縫羅川  
鷺林多帶箭麋暫來戎馬地不敢苦吟詩

送友人出塞

姚鵠

帝城春色著寒梅去恨離懷醉不開一作相別欲將何計

免此行應又隔年回入河殘日鵬西盡卷雪驚蓬馬上來  
有思莫忘清塞學衆傳君負佐王才

邊遊

項斯

古鎮門前候長安路在東天晴槐葉霧日暮葦花風塞館  
皆無簾儒裝亦有弓防秋故鄉卒曾喜語音

邊城寫眺

馬戴

聊平危堞望暗起異鄉情塞回關防絕山昏霧露生河灘



方外類集 卷之九十九

胡鴈下戎壘漢聲一作驚獨對殘秋色狂歌淚滿纓

送友人邊遊廻

薛能一作馬戴

遊子新從絕塞廻自言曾上李陵臺樽前語盡北風起秋色蕭條胡鴈來

送李溟出塞

邢人

邊城官尚集作向懸兒乃是鬪遊別路應相一作多憶離亭更

少留黃沙人外闊飛雪馬前稠其險窮廬宿無為過代州

此詩二百八十一卷重出前削去注異同為一

作送友人出塞

榆關早不可何况出榆關春草臨岐斷邊樓帶日閑人歸

張外鳥發廢營間此地秋堪集作想霜前作意還

四中作

温廷筠

空遠色愁鳴鳴戍角上高樓吳姬怨思吹雙

悲歌動集作別五侯千里關山邊草暮一星烽火朔雲秋

夜來霜重西風起隴水無聲凍作不流

送人往北塞

李頰

上馬問雲中長川送北風日西身獨去山轉路無窮樹隔

高關斷沙連大漠空君看河外將早晚合平戎

代北言懷

喻坦之

困馬榆關北那堪落景催路行沙不絕風與雪兼來草得

春猶白鴻侵夏始廻行人莫遠入

書邊事二首

張喬

文苑英華 卷之九十九

調角斷清秋  
征人倚戍樓  
春風對青塚  
白日落梁州  
大漢無兵阻窮邊  
有客遊蕃情  
如此水長願  
向春流

二

萬里沙西寇  
已平大羊群  
外築空城分  
營夜火燒雲  
遠教獵秋鷗  
掠草輕秦將  
力隨胡馬竭  
蕃河流入漢  
不識干戈老  
須賀明時聖  
主明

送人遊邊

鄭谷

春亦怯邊遊  
此行風正秋  
別離逢兩夜  
道路向雲州  
積樹藏城遠  
河沙漾日流  
將軍方破虜  
莫借獻良籌

京集作涼西即事

韓宗

秋草河蘭起  
陣雲涼州唯  
向管絃聞豺  
狼羣暮三千  
亦待平安火  
誰握旌旗不  
見勳

邊思

周朴

年高來遠戍  
白首罷干戎  
夜色薊門火  
秋聲邊塞風  
磧浮悲老馬  
月滿引新弓  
百戰山陰去  
唯添上將雄

邊庭送別

張蠟

一生雖達理  
遠別亦相悲  
白髮無脩處  
青松有老時  
暮煙傳戍起  
寒日滿沙垂  
若是長安去  
何難定後期

登單于臺

前人

邊兵春盡回  
獨上單于臺  
白日地中出  
黃河天上來  
沙翻痕似浪  
風急響疑雷  
欲向陰關度  
陰關曉不開

過蕭關

前人

出得蕭關北 儒衣不稱身 隴孤來試客 沙鷗下欺人 曉戍  
殘衙火 晴原起獵塵 邊戎莫相忌 非是霍家親

薊北書事

前人

隻磧如經海 茫然但見空 戍樓承落日 沙塞礙驚蓬 暑過  
燕僧出 時平虜客通 逢人皆上將 誰有定邊功

朔方書事

前人

秋盡角聲苦 逢人唯荷戈 城池向隴小 岐路出關多 鴈遠  
行垂地 烽高影入河 仍聞黑山寇 又覓漢家和

邊夜

羅隱

光景漂如水 生涯轉似萍 鴈門窮朔路 牛斗故鄉星 均  
誰切歌終 淚自零 夜闌迴首 筭何處 不長

邊將六十四首

邊城將四首

吳均

何紛紛 胡騎欲成群 將時始 應若來 欲霍將軍 刀含  
四尺影 初把七星文 始聞血灑地 車中旂拂雲 輕軀未  
文苑英華卷之三百九十九

燕僧出時平虜客通達人皆上將誰有定在功

朔方書事

秋盡角聲苦逢人唯折戈城池自隳小岐路出關多馬遠  
行垂地烽高影入河仍聞里山寇又覓漢家

邊夜

羅隱

詩一

邊將六十四首

邊將六十四首

邊城將四首

吳均

塞外何紛紛胡騎欲成群爾時始應募來投霍將軍刀含  
四尺影劍抱七星文袖間血灑地車中旌拂雲輕軀未如  
殞終當厚報君

二

僕本邊城將馳射靈關下箭射鴈門石氣振武安瓦勳輕  
賞廢丘名高拜橫劍留書應鑿楹傳功須勒社徒傾七尺  
命酬恩終自寡

聞君報一食遠送出平野玉標丹霞劍金豔絡光馬高旗  
入漢飛長鞭歷地寫曙星海中出曉月山頭下歲晏坐論  
功自有思一作恩臣者

四

臨淄重蹋鞠曲城好擊刺不要身後名專騁眼前智君看  
班定遠立功不負義掣拽二丈旗躑躅雙鳧騎但問相知  
否死生無險易

送魏大從軍

陳子昂

匈奴猶未滅魏絳復從戎悵別三河道言追六郡雄  
隴山橫代北狐塞接雲中勿使燕然上獨有漢臣功

安輯嶺表事平罷歸

李嶠

望端想京縣帝鄉如何見天涯望月臺海路幾悠哉六月  
飛鵬去三年瑞雉來境遙銅柱出山險石門開自我違瀛  
洛瞻途屢揮霍朝朝寒露多夜夜征衣薄白簡承朝憲朱  
方撫夷落既弘天覆廣且諭皇恩博皇恩溢外區憬俗詠  
來蘇聲朔臣天子壇場拜老夫絳管韜將畧黃石請兵符  
返旆收龍虎空營集鳥鳥日落澄氣靄憑高視衿帶東甌  
抗干越南斗臨吳會春色遶邊陲飛花出荒外卉服紛如  
積長川思遊客風生丹桂曉雲起蒼梧夕去軸艤清江歸  
軒趨紫陌衣裳會百蠻賧賚委重關不學金刀使空持寶  
劍還

送趙願貞郎中試集作安西副大都護 張說

絕鎮功難立懸軍命匪輕復承遷相後彌重任賢情將起

神仙地才稱禮樂英長心堪繫虜短語足論兵日授休門

法星教置陣名龍泉恩已著集作驚領相終成月窟窮天

遠河源入塞清老夫操別翰承旨頌營平

同饒陽將軍兼原州都督御史中丞 蘇頲

右地接龜沙中朝任虎牙然明方改俗去病不為家將禮

登壇盛軍容出塞華朔風搖漢鼓邊月思胡笳旗合無邊

正一作冠危有觸邪當看榮旋日及此御溝花

送趙都護赴安西 張九齡

將相有更踐簡心良獨難遠圖長畫地超拜乃登壇

山序軍同渤海單義無中國廢情必遠人安他日文

武而君集作栗且寬自然來月窟何用刺樓蘭南去三冬

曉集作西馳萬里塞封侯自有處征馬去蹕蹕

送趙都督赴戈州得青 王維

天官動將星漢地集作柳條青萬里鳴刀斗三軍出井陘

忘身辭鳳闕報國取龍庭豈學書生輩窓中老一經

贈裴旻將軍 前人

腰間寶劍七星文臂上瑠弓百戰勲見說雲中擒黠虜始

知天上有將軍

送趙都護赴安西 孫逖

外域分都護中臺命職方欲傳清廟畧為取劇曹郎已佩

登壇印猶懷伏奏香

一作章

百壺開祖餞駟壯結戎裝青海

連西夏黃河帶北涼關山瞻漢月戈劍宿胡霜體國才先

著論兵策復長果持文武術還繼晉

一作北

當陽

送軍中

賀知章

常經絕脉塞復見斷腸流送子成今別令人起昔愁隴雲  
晴半兩邊草夏先秋萬里長城寄無貽漢國憂

投贈哥舒開府翰二十韻

杜甫

今代麒麟閣何人第一功君王自神武駕馭必英雄開府  
當朝傑論兵邁古風先鋒百勝在畧地兩隅空青海傳飛

集作無傳

箭天山早挂弓廉頗仍走敵魏絳已和戎每惜河湟

兼新兼節制通知謀垂眷想出入冠諸公日月低秦樹

漢宮胡人愁逐北宛馬又從東受命邊沙遠歸

席同軒墀曾寵鶴畋獵舊非熊茅土加名數山河誓始終

策行宜戰伐契合動昭融勳業青冥上交親氣槩中未為

珠履客已白頭翁壯節初題柱生涯獨轉蓬幾年春草

歇今日暮途窮軍事留孫楚行間識呂蒙防身一

一作腰間有

長劍聊集作將欲倚崆峒

送羽林陶將軍

李白

將軍出塞擁樓船江上旌旗拂紫烟萬里橫戈探虎穴三  
杯拔劍舞龍泉莫道詞人無膽氣臨行將贈繞朝鞭

餞王將軍赴雲中

孟匡明

二師憑廟略分閫佐元戎勢亞彤弓寵時推金印雄關山

橫代北旌節壯河東日轉前茅影春生細柳風飲冰君一作傳命速揮涕餞一作筵空佇聽陰山靜誰爭萬里功

送李大都護

常建

單于數不戰都護事邊深君執幕中祕能為高士心海頭近初月磧裏多愁陰西望郭猶子將分淚滿襟

送單于裴都護赴西河

崔顥

征馬出翩翩秋城月正圓單于莫近塞都護欲臨邊漢驛通煙火胡沙乏井泉功成須獻捷未必去經年

贈梁州張都督

前人

聞君為漢將虜騎不南侵出塞清沙漠還家拜羽林風霜

節苦歲月主恩深為一語西河使余知報國心

古遊俠呈軍中諸將

前人

少年負膽氣好勇復知機仗劍出門去孤城逢合圍殺人

水去一作走馬漁陽歸錯落金鎖甲蒙茸貂鼠衣還家

且行獵弓矢速如飛地迴鷹犬疾草深狐兔肥腰間帶兩

綬一作轉躬生光輝顧謂今日戰如何隨劍威

此詩三百三十三卷重出今已削去注異同為一作

贈輕車

前人

悠悠遠行歸春日涉長道幽冀桑始青洛陽蠶欲老憶昨戎馬地別時心草草烽火從北來邊城閉常早平生少相遇未得展懷抱今日杯酒間是君交情好

送南特進歸行營

劉長卿



關道軍書至揚鞭不問家虜雲連白草漢月到黃沙汗馬  
河源飲燒荒隴坻遮翩翩新結束去逐李輕車

代邊將有懷

前人

少年辭魏闕白首何沙場瘦馬戀秋草征人思故鄉暮笳  
吹塞月曉甲帶胡霜自到雲中却于今百戰強

送人赴安西

岑參

上馬帶胡鉤翩翩度隴頭小來思報國不是愛封侯萬里  
鄉爲夢三邊月作愁早須清點虜無事莫經秋

贈劉將軍

韓翃

明光細甲照鈿鍔昨日承恩拜虎牙膽大欲欺姜伯約功  
多不讓李輕車青巾校尉遙相許黑稍將軍莫大誇

送李將軍赴定州

卽士元

旌旄漢飛將萬里受橫戈春色臨關盡黃雲出塞多鼓聲  
悲絕漠烽戍隔長河莫斷陰山路天驕已請和

代員將軍罷戰後歸里贈朔北故人

盧綸

結髮事疆場全生俱到鄉連營防鐵嶺同日破漁陽牧馬  
胡天晚移軍磧路長枕戈眠古戍吹角立繁霜歸老動仍  
在酬恩慮未忘獨行過邑里多病對農桑雄劍依塵席陰  
符寄藥囊空餘麾下將猶逐羽林郎

贈史開府

戴叔倫

南天胡馬獨悲嘶白首相逢話鼓鞞野戰頻年沙朔外旌

竿高與雪峯齊扁舟遠泛輕全楚落日愁看舊紫泥早晚  
瑤階歸伏奏獨一作能畫地取關西

贈淮西賈兵馬使

已見二百五十七卷

前人

晚秋贈張折衝

此公事制舉

薛業

都尉今無事時清但閉關夜霜戎馬瘦秋草射堂閑位以  
穿楊得名因折桂還馮唐真不遇嘆自心鬢毛班

贈老將

權德輿

白草黃雲塞上秋魯隨纒騎出并州  
鞭轡劍折虬鬚白轉戰功多獨不侯

奉使朔方贈郭勣護

李華

絕塞臨光祿孤營佐二師  
鐵衣三月冷金鼓朔風悲  
柳

河原破賊後贈袁將軍

釋法震

白羽三千駐蕭蕭萬里行  
出關深漢壘帶月破蕃營  
蔓草河原色悲笳碎葉聲  
欲朝王母殿前路駐高旌

贈張開府

耿緯

寥落軍城暮重城  
反照間鼓鼙經雨暗  
士馬過秋閑  
慣守臨邊郡  
魯營近磧山  
誰云張校尉  
萬里鑿空還

代宋州將淮上乞師

前人

唇齒相依危亡故  
郡歸身經百戰  
後家出數重圍  
上將堅深壘  
殘兵闌落暉  
嘗聞鐵劔利  
早晚借餘威

上將軍行

前人

蕭關掃定犬羊群，閑閣層城白日曛。  
檉上驂騑嘶鼓角，門前老將識風雲。  
旌旗四面寒山映，蕭管千家靜夜聞。  
更想他時看竹帛，功成不獨霍將軍。

此詩二百五十四卷重出題作上裴行軍中丞詞頗不同全載於此

贈隣家老將

楊臣源

白首羽林郎，丁年戍朔方。  
陰天瞻磧落，秋日渡遼陽。  
大漠寒山黑，孤城夜月黃。  
十年依蓐食，萬里帶金瘡。  
拂雪陳師祭，衝風立教場。  
箭飛瓊羽合，旗動火雲張。  
虎翼分營勢，魚鱗擁陣行。  
誓心清塞色，鬪血雜沙光。  
戰地晴輝薄，軍門曉氣長。  
寇深爭暗襲，關迥勒春防。  
身賤竟何訴，天高徒自傷。  
孤劔在開匣，一霜裳

征人

楊衡

西風屢鳴鴈，東郊未昇日。  
繁烟幕幕昏，暗騎蕭蕭出。  
望雲愁玉塞，眠月想蕙質。  
借問露沾衣，何如香滿室。

漁陽將

張籍

塞深沙草白，都護領燕兵。  
放火燒奚帳，分旗築漢城。  
下營看嶺勢，尋雪覺人行。  
更向桑乾北，擒生問磧名。

安西將

前人

萬里海西路，茫茫邊草秋。  
計程沙塞口，望伴驛峯樓。  
雪暗非時宿，沙深獨去愁。  
塞鄉人易老，莫住近蕃州。

據張籍集安西將送邊使各是一詩今英華送邊使詩已入二百九十七卷而此安西將一篇却誤以送邊使詩克之今用集本釐正

征西將

前人

黃沙北風起夜半又離集作翻營戰馬雪中立探人冰上行  
深山旗未展陰磧鼓無聲幾道征西將同收碎葉城

送防秋將

前人

白首征西將猶能射戟支元戎選部曲軍吏換旌旗逐虜  
招降遠開邊舊壘移重收隴外地應似漢家時

劍氣詞三首

姚合

聖朝能用將破敵速如神掉劍龍纏臂開旗火滿身  
流血野無塵今日當場舞集作還須知是戰人

二

夜渡黃河水將軍險用師雪聲集作偏著甲風力不禁旗  
變龍蛇合軍雄鼓角知今朝意氣集作重起舞記得戰酣時

三

破虜行千里三軍氣益集作意氣羸展旗渡日黑驅馬踏河枯  
隣境求兵畧皇恩索陣齒元和太平日自古恐應無

送振武將軍

李廓

紫葉歸邊騎風頭萬里乾金裝腰帶重錦絳耳衣寒  
燒蓬煖霜鴻樵箭看黃河古戍道秋雨白漫漫

老將

賈島

膽壯亂鬚白金瘡蠹百骸旌旗猶入夢歌舞不開懷鷲雀  
來鷹架塵埃滿箭數自誇勲業重開府是官階

贈王將軍

前人

宿衛爐烟近除書墨未乾馬曾金鏃中身有寶刀瘢父子  
同時捷君王畫陣看何當為外帥白日出長安

贈金河戍客

雍陶

慣獵金河路曾逢雪不迷射鵰青塚北走馬黑山西戍遠  
旌幡少年深一作少年帳幕低酬恩須盡敵休說夢中聞

罷還邊將

前人

白鬚虜將話邊事自失公權怨語多漢主豈勞思李牧趙  
主猶是一作自用廉頗新鷹飽肉唯閑獵舊劍生衣一作懶

功矣老去羨他年少渡黃河

贈邊將

姚鵠

三邊昔一作近日往來通盡是將軍鎮撫功兵統萬人為上  
將威加千里懾一作西戎清笳遶塞吹寒月紅旆當山肅

凱風却恨北荒霏雨露無因掃盡虜庭空

邊將

馬戴

玉榼酒頻傾論功笑李陵紅韁跑駿馬金鏃掣秋鷹塞迥  
連天雪河深徹底冰誰言提一劍勤苦事中興

送武陵王將軍

前人

河外今無事將軍有戰名艱難長劍閣功業少年成曉伏  
親雲陞寒宵突禁營朱旗身外色玉漏耳邊聲開閣談賓

至調弓過鴈驚為儒多不達見學請長纓

贈蜀府將蠻入成都頗着功勞 温廷筠

十年分散劍關秋萬事皆隨一作錦水流志一作氣已曾

明漢節功名猶尚帶一作吳鈎鵬邊認箭寒雲重馬上聽

霜塞草秋今日逢君倍惆悵灌嬰韓信盡封侯

此詩二百六十一卷重出前已削去注異同為一作

傷邊將 前人

昔年成虜犯榆關一敗龍城死馬還侯印不聞封李廣別  
人丘壠似天山

送魏尚書赴鎮州行營 張祐

河塞日駸駸恩貯報盡深伍員忠是節陸績孝為心

行歌壯士吟慙非燕地客不得受黃金

贈邊將 張喬

將軍誇膽氣功在殺人多對酒擊鍾飲臨風拔劍歌  
平碎葉畧地取交河應笑孔門客年年羨四科

河湟舊卒 前人

少年隨將討河湟頭白時清返故鄉十萬漢兵零落盡獨  
吹邊曲向殘陽

宴邊將 前人

一曲梁州今不清邊風蕭颯動江城坐中有老沙場客  
笛休吹塞上聲

邊將二首 張蠟

歷戰燕然北功高劍有威聞名外國懼輕命故人稀角  
星芒動塵愁日色微從爲漢都護未得脫征衣

二

拔劍立城樓西看極海頭承家爲上將開地得遼州積  
兵難伏天塞馬易收胡風一度獵吹裂錦貂裘

邊將

羅鄴

馬上乘秋欲建勳飛狐夜闖出師頻若無塞客應應事誰  
識青樓歌舞人戰骨沙中金鏃在賀筵花畔玉蟾新由來  
邊卒皆如此只是君門合殺身

平陵老將

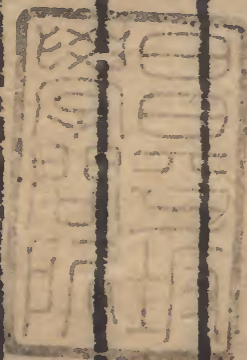
常莊

白羽金僕姑腰懸雙轆轤前年葱嶺北獨戰雲中胡下  
塞垣老一身如鳥狐歸來辭第宅却占平陵居

贈邊將

前人

昔因征遠向金微馬出榆關一鳥飛萬里只携孤劍去十  
年空逐塞鴻歸手招却護新降虜身著文皇舊賜衣只待  
煙塵報天子壯心無事別無機



文苑英華卷第三百

文苑英華卷第三百



