

類校註釋金壁故事

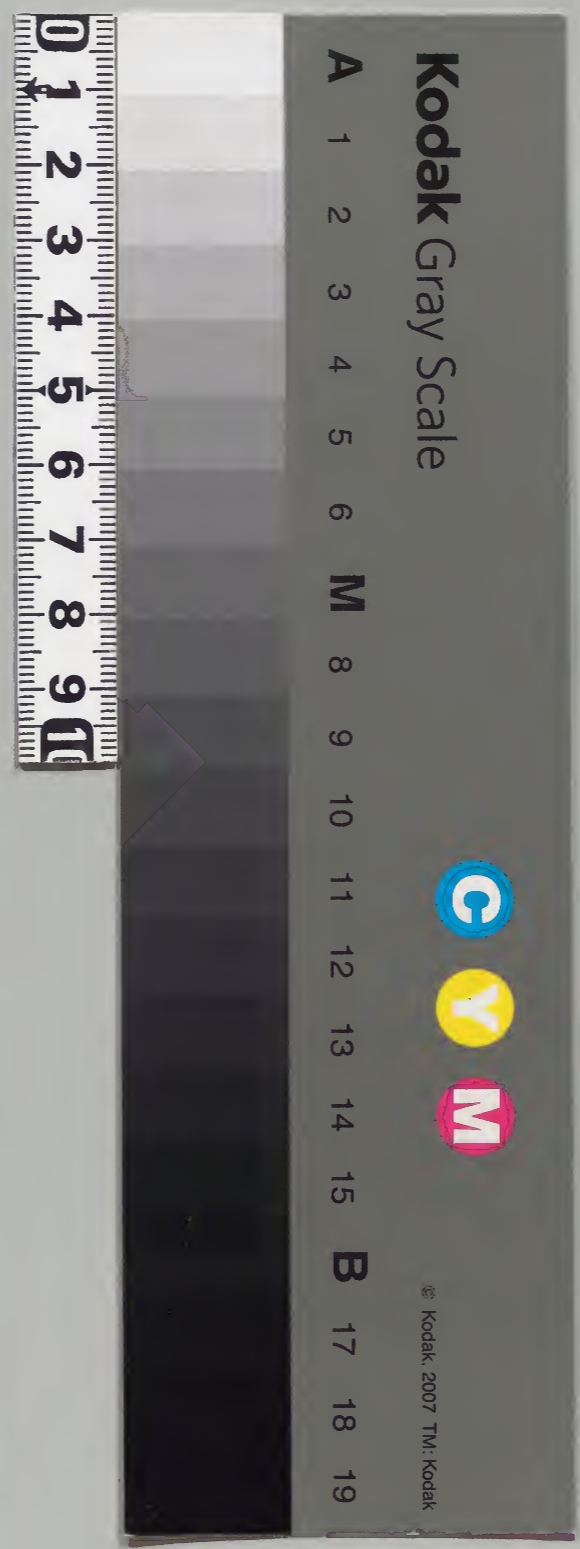
漢書門	二	九	六	類
	九	〇	六	類
冊架函號類	九	〇	六	類

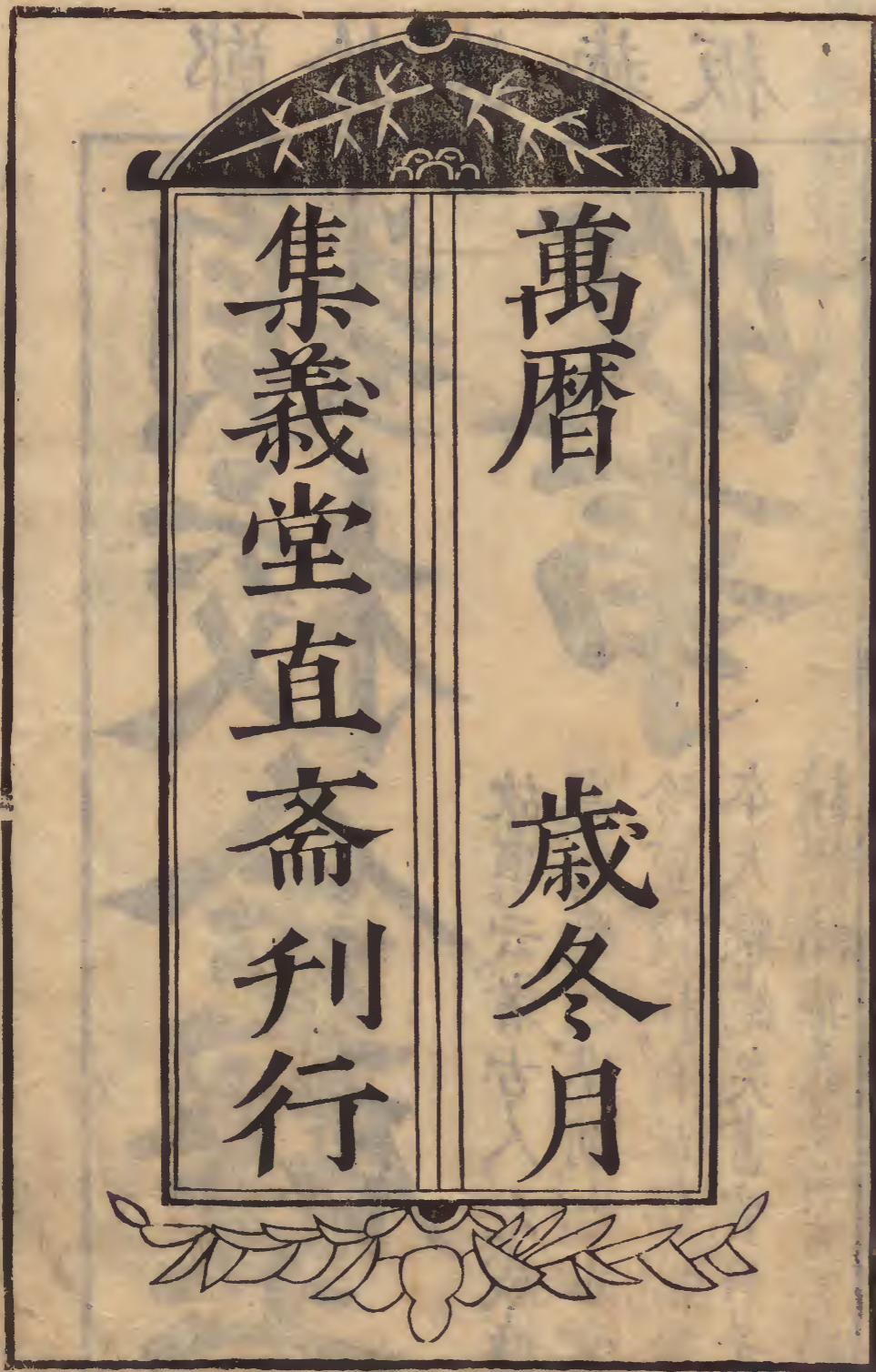
漢書門	二	九	六	類
	九	〇	六	類
冊架函號類	九	〇	六	類

傳言三

內閣文庫	
番號	漢 2296
冊數	5 (1)
函號	367 128

367-128





萬曆

歲冬月

集義堂直齋刊行

5-100

鄭翰林藏板

類校金壁故事

故事云者古人之成跡
寔後學之準則也本堂
珍重校梓自與坊間諸
本大懸絕矣書賈君子
請詳諸集義堂黃直齋識

新鈔鄭翰林類校註釋金壁故事目錄

○首卷

○八行相圖

共計八條

○一卷

●春來欲寄梅花信

○池草又生靈運夢

○省中有客看紅藥

○湘竹斑成悲淚染

●滿城桃李春長媚

淺草文庫

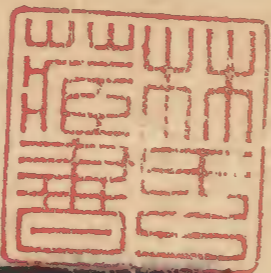
○雪下誰吟柳絮詩

○閣下何人對紫薇

○江蓴曾動季膺思

○海棠睡起醉魂歸

○同室芝蘭日自芳



○梅熟必憑犀浦雨

○橘香須待洞庭霜

○鑑湖人看荷花發

○鷲嶺天飄桂子香

○莫作離人傷柳別

○好看舉子為槐忙

●東籬黃菊攀陶令

○西蜀朱櫻贈杜公

○家有燕山丹桂子

○世無商嶺紫芝翁

○渡江拾得萍如日

○泣竹應教笋出冬

○丞相不存留古栢

○先生歸去撫孤松

●古稱紫禁三眠柳

○世羨青門五色瓜

○中使奔騰南海荔

○雄豪鬪羨建溪茶

○飽看春結楊梅實

○笑對人簪茉莉花

○啖棗何須貪嬾去

○傳柑留與細君誇

●葡萄止渴思歸遺

○橄欖餘甘更待回

○好景要將橙橘記

○孩心只為棗梨歡

○溪邊蓮看佳人採

○觀裏桃思道士栽

○欲使忘憂萱草植

○憑誰伴醉木蓮開

●腰鑷山蕨真無味

○手扇溪蒲眉自妍

○苜蓿盤中非飽煖

○胡麻盃裏覺神仙

○虛聞詩詠吳楓落

○曾聽漁舟歌楚燃

○剥棗烹葵還舊俗

○賣絲糶穀是何年

●經霜松柏姿猶茂

○落兩梧桐根更多

○十里荷開了公事

○兩岐麥秀致民歌

○東山不見薔薇久

○南浦傷如芍藥何

○晚節黃花須採訪

○舊遊蒼鮮更摩挲

○二卷

●斷蛇帝子英雄壯

○射虎將軍勇敢名

○華表歸來聞鶴語

○北山去後覺猿驚

○高飛不作商山鶴

○浪跡須騎禹穴鯨

○援筆空成鸚鵡賦

○吹簫猶聽鳳凰聲

●座上真龍誰起舞

○櫪中老驥謾雄思

○渡江已化中興馬

○倚帳空歌不逝騅

○鳥喙越王休與共

○鷄鳴齊客去難追

○纏腰便跨揚州鶴

○曳尾寧爲濮水龜

●鷹揚渭水思興起

○龍卧南陽起久留

○誰言飯牛終作相

○要知牧豕至封侯

○丹墀獨對龍旗動

○紫禁須陪鶴駕遊

○乘醉騎驢來古縣

○諷詩驅馬入長州

●黃牛欲買休歸去

○白馬牽來仔細看

○三匝羞渠飛鵲遶

○蛇龍水裏竹難安

○要知霧豹成文虎

○歸燕須尋華屋去

○誰謂雲龍作野康

○飛鳥願借上林棲

●金牛通路山須鑿

○駟馬登橋柱必題

○却笑採薪悲白雉

○好聽掩瑟唱黃鷄

○逢春須問牛何喘

○遇雪方知馬不前

○自信蘧蘧成夢蝶

○休看跼跼墜飛鷲

●書成浪語憑鴻雁

○客久傷心怯杜鵑

○鶴避茶煙人不到

○鶯啼花裏客猶眠

○九重彩鳳休教下

○一個冥鴻已奮飛

○塞馬安知主是福

○海鷗相與盡忘機

●行人爭羨鱸魚美

○漁父還歌桃鰈肥

○萬里故封飛燕食

○五湖便作釣魚歸

○三卷

●勸君偶作鴛鴦合

○擇對屏間孔雀開

○鸞鳳結成詩有約

○麒麟抱送夢將來

○錦幖要識龍頭奪

○盃酒須知鶴髮催

○汗血驪騮真偉物

○能言鸚鵡豈凡才

●乞閑且作龜魚主

○往卜寧為鷄鶩爭

○留鶴本為高士侶

○放猿猶有主人情

○吟成白鷺窺人笑

○夢覺黃鸝喚客鳴

○經卷寫來鵝欲喚

○金囊償盡鴨鳴名

●河豚欲把聲名道

○孤鴈能令禮貌殊

○學士吟成蝴蝶夢

○都官詩就鷓鴣呼

○啼春妖鳥須知避

○離席青蠅却被驅

○傳語借鵬休跨鶴

○不須乘馬且騎驢

●好看巾笥憐黃雀

○莫把絲綸釣白龜

○槐國蟻邀人理政

○雲軒燕助客歸期

○豺狼當道狐安問

○鴻鵠冲天燕豈知

○不悟猿妖能命筆

○豈知木客解吟詩

●竊銅常見徒奸吏

○懷璧曾聞罪匹夫

○與舅同心何弃璧

○治民善政浦珠還

○論錢盡買不平事

○韞匱須求善價沽

○泣玉曾聞三獻有

○遺金何謂四無知

●疾貧錢乃言阿堵

○憶別琴尤歌廢處

○海鳴哀歌王謾挽

○河梁話別子何之

○要知淵客居泉室

○誰咲山翁倒接離

○名紙無緣知客阻

○縑袍有意故人思

●好非相合齊門瑟

○失又何未楚地弓

○幾破我家羞子厚

○相逢彼處見萊公

○揮戈便見回白日

○擊筑猶聞歌大風

○失矧御車知子孝

○乘危叱馭見忠臣

○四卷

●盤古因人明至極

○女媧鍊石補青天

○庖犧回卦造書契

○炎帝司農教種田

○斷竹製箏調律呂

○鼓琴解愠諷詩篇

○康衢謠聰知隆治

○治水成功聽自然

●泣問罪人原有德

○改張獵網總施仁

○烏流成火照明主

○馬化為龍兆聖人

○雲氣燭天知命正

○祥光滿室見天真

○危竿取喻須期直

○歌噐由來要示均

●華封祝處辭何容

○嵩嶽呼時祀有靈

○三向寢門頻問訊

○一驚擁彗便尊榮

○黃金甌奕朝臣姓

○翠寶瓶收輔相名

○葛亮已勞傾駕顧

○申公須用畏輪迎

●避帷祗為驚忠直

○前席何須問鬼神

○諫伐不辭頻扣馬

○阻遊無畏苦留輪

○雲攀殿檻知明主

○毘引衣裙見諍臣

○官受杯泉清似水

○民歌五褲惠如淵

○五卷

○受恩甘殺子明忠

●報國自縊劉韜義

○直陷飢疲未見功

○不從脇服方全命

○金拒荊州緣四畏

○珠還合浦在重逢

○懸魚社意人難似

○留犢遺仁孰與同

●環酬楊寶陰功厚

○珠報隋侯德義深

○妾父感恩終結草

○邊臣秉直竟埋輪

前見

○火牛破陣術難及

○熱鷄燒營智絕倫

○金子誤誣償不較

○牛兒錯認未追尋

●囊螢當燭甘勤學

○鑿壁偷光苦讀書

○教子斷機成亞聖

○勸夫終業作明儒

○綵衣戲舞雙親樂

○笞身悲杖為親衰

○承顏父母甘負米

○受業生徒每廢詩

●融融化日當門柳

○鵲鵲春風滿懸花

○德星光映郡賢聚

○家法嚴因教子明

○舉案齊眉貧且敬

○當壚賣酒困還亨

○田真有樹能敦睦

○伯道無兒最感情

●知足當時惟宴樂

○遺安後世願耘耕

○弃金赴水存貞潔

○守符隲臺不妄行

○返風滅火昭仁政

○指釵還母見聰明

下見

○早年獻頌曾應寵

○七歲觀棋已著名

●春喘問牛憂朕分

○秋梨請罪顯忠誠

○宰相須知用讀書

○進賢舊例復何拘

○投壺設樂真君子

○拜井祈泉大丈夫

○召對金鑾恩孰似

○賜歸蓮炬寵誰如

●尊居御史朝廷肅

○奏下金吾胆氣無

○若作郎官照列宿

○復逢人物靚青天

○澄清攬轡稱滂博

○糾察寨帷羨孟堅

○程子見明除佛首

○孔公勇敢擊蛇神

●比干固諫心寧剖

○夷齊扣馬耻從周

金鑑故事目錄畢

○周公篤棊功恩備

○豫讓亡身報國仇

○張良終始韓為恨

○杲卿危亡罵不休

○張巡過虜孤忠勁

○翁子遭貧志益堅

●甜讀不知漂麥去

○無油且自捕螢來

○藏火燃燈人稱聖

○乘牛讀史世奇才

○李白感鉞供翰苑

○江泌隨月授三台

○孫康映雪名垂世

○維翰鑄硯撥危魁

○温公警枕能扶宋

○黃安紀書地若池

蘆衣順母



忠諫忘身



棄子存孤



過關釋車



劍掛高墳



琴鶴相隨



千里尋兄



折逢驛使



金瓶梅
卷一

羞即赴水



金瓶梅
卷一

新饒鄭翰林類校註釋金壁故事卷之一

會魁 如蓮 鄭以偉 閱輯
秣林 直齋 黃正慈 梓行

春來欲寄梅花信

陸凱 仕北魏為正平守号良史 與范曄相善折梅作詩寄之曄仕北

書即折梅逢驛使 因逢北使折梅寄與曄 寄與隴頭人范

也 江南無所有 凱言江南無有他物 聊贈一枝春 言略贈一枝梅信也 時凱

在江南 言寄梅之時 曄在長安也 長安即今陝西

池草又生靈運夢

謝靈運 為太守封康樂公 嘗於永嘉郡名西堂思詩不就不成也

忽夢弟惠連 連十歲能文 運每為文對 遂有池塘生春

草園林變夏禽之句大以為奇 靈運得此二句以為精也

雪下誰吟柳絮詩

謝安 東山人仕 嘗與諸子姪內集 安曾與諸子 俄而雪

下 俄傾 宋曰白雪紛紛何所似 何物相似也 兄子朗

曰 兄安兄謝奕之子 撒鹽空中差可擬 差略也 道蘊來之曰

未若柳絮因風起 道蘊言撒鹽空中不 東坡詩云柳絮

才高不道鹽 蘓子瞻号東坡詠雪譬之柳 絮才高所以不言撒鹽也

連

江蓴魚動季膺思

膺

膺張翰字季膺

為齊王司馬

官名也

見秋風起因思吳江中蓴

菜

水菜也浮水

羨鱸

魚名巨細鱸

魚膾

以魚之撮而切

乃作歌曰膺

浴

因景懷

秋風起兮木葉飛

此懷景也

吳江冷兮鱸正肥

此懷

也

人生貴在適志耳

貴重也適消遣也言人生

所重者消遣其心志而已

何能羈

羈

宦數千里

羈絆也宦者官之稱也言何以長

遂命駕而

歸

膺即命駕

歸而歸吳郡

俄而齊王敗

喪國時人謂之見機

也機發

速而敗膺可謂見機而作也

藥

省中有客看紅葉

晉謝元暉直省中

直當也省中書省也時元暉為省中官故當直於省中也

作詩云紫

殿肅陰陰

紫殿殿之彩色也肅靜也

彤庭赫弘敞

彤赤色弘

大也彤庭殿之庭也弘敞言殿高日少故陰陰然

又韓文公詩云

浩態狂風都未逢

言紅藥皆未逢浩大

當堦翻蒼苔

依砌上

之紅燈燦燦綠盤龍

此花紅紅伏似龍

覺來獨對忽驚恐

言睡覺

起來獨

對紅花忽

身在仙宮第幾重

平聲不覺身在宮中深窺

又杜詩云

甫

所傍砌看藥

傍依也砌庭也

閣下何人對紫薇

唐白居易詩人也在紫薇省中

唐白居易

字樂夫詩人也

在紫薇省中

唐玄宗開元初改曰紫薇省中書舍人亦曰紫薇郎

作詩云絲綸閣下文章靜閣乃奉召之所言王出言如

大也故鍾鼓樓中刻漏長文章已靜刻漏正獨坐黃昏

誰是伴夜更時有紫薇花對紫薇郎唐中書閣前植紫

座天子之常居歐陽詩云歐陽修字永叔謚文忠人言清禁紫

薇郎清禁謂中書院草詔紫薇花影傍草詔謂草創詔藁也山木不知官

况味山木指紫薇花官也隨紅日上東廊謂紫薇花影

况猶言官宦意味也隨紅日上東廊謂紫薇花影

湘竹斑成悲淚染

帝舜有虞氏名重華有大智之資由仁義而致孝堯帝聞其賢將

遜以位堯讓位與舜南巡崩于蒼梧之野古者天子至幸曰巡舜因巡土空于

蒼梧之地二妃娥皇女英堯之二女娶舜求舜至蒼梧淚下染竹成

斑二妃求舜不得悲淚著竹成斑後二妃死為湘神湘水名二妃既死湘人立祠祀之以

為湘神杜甫題其祠云湘妃曾洒斑斑淚千載蒼梧元

微之詩云一枝斑竹渡湘沅見下一枝斑竹流於湘江來萬里行人感

淚魂能使客情傷感知是娥皇廟前物指斑竹遠隨風雨送啼痕

湘竹上猶有啼痕也

海棠睡起醉魂歸

唐楊貴妃字太真有傾國之姿明皇因納為妃明皇嘗召貴妃同樂明皇登沉香亭

因召貴妃妃被酒新起時貴妃被酒睡初起未醒帝曰指明乃海棠花睡

未足耶海棠花色紅垂地明皇比貴妃如花睡也○蘇東坡題海棠詩云東

風嫋嫋泛崇光香霧空濛月轉廊此二句言當時之景只恐夜深

花睡去故燒高燭照紅粧言其謂所以夜賞也恐韶光

光又過眼矣所以情不能已而至干燒燭以照之也

滿城桃李春長媚

晉潘岳字安仁為河陽縣令種桃李人詩河陽一縣花今

謂花縣花封即此也○李廣傳云桃李不言下自成蹊蹊往路也李廣為將

軍狗狗如鄙人口不能出辭及死日知與不知者皆流涕諺云桃李不言自有入採故下成路

同室芝蘭日自香

孔子家語云大本與善人同居如入芝蘭之室芝蘭皆香草也久

而不聞其香即與之化矣久不聞其香氣與芝蘭俱化矣與善人居性亦化為善矣

與不善人居如入鮑魚之肆與不善人處如肆入鮑魚之肆久而不聞

其臭亦與之化矣日久不聞其臭與鮑魚俱化矣丹之所藏者赤漆之

所藏者黑齒丹處又赤漆處又黑矣是以君子必慎其所與處者焉

故君子當謹其所欲與人處者宜其善者而從之如不善者速當改之

梅熟必憑犀浦雨

唐杜子美杜甫詩云南京犀浦道犀浦地名四月熟黃梅湛湛

湛湛水 流貌 長江去滇滇 滇滇雨 昏貌 細雨來 此杜甫因屏浦 梅雨所賦也

橘香須待洞庭霜

宋東坡寄韋應物詩云 韋應物為東坡求 憐君臥病思新

橘 君指 始橘猶酸色未黃 未熟言橘 書後欲題三百願 附書 願李未熟 洞庭須待滿林霜 洞庭出橘處言橘 待霜降方熟可寄

題贈三百 願李未熟 洞庭須待滿林霜 待霜降方熟可寄

鑑湖人看荷花發

唐李太白 隋西人性 好飲能詩 夜吟吳歌云 鑑湖三百里 齒 上聲 齒 徒敢 發荷花 齒齒荷 五月西施採 西施吳王妃 越女貌美 人看齒 齒 晏芥切 若耶 溪名 言人看者 齊東昏侯 東昏侯姓 蕭名寶齊 蓋

徒敢 發荷花 齒齒荷 五月西施採 西施吳王妃 越女貌美 人看齒 齒 晏芥切 若耶 溪名 言人看者 齊東昏侯 東昏侯姓 蕭名寶齊 蓋

塞滿也 若耶 溪名 言人看者 齊東昏侯 東昏侯姓 蕭名寶齊 蓋

對

金為蓮花貽地令潘妃行其上 潘妃侯 人看日步步生 蓮花

鷲嶺天飄桂子香

唐垂拱中 睿宗 年号 天台山桂子落十餘白宋之問 宋姓之 吟

靈隱寺詩云 鷲嶺鬱岩峽 音調 高貌 龍宮隱寂寥 言其幽樓 深冷淡樓

觀滄海日 樓閣高觀其 門揖浙江潮 潮海之 消長也 桂子月中

落天香雲外飄 李道詩 李姓 月窟孀娥不借栽 謂月 窟

官孀娥即月 和香分付 種下天來欲知仙花無窮處 窮 官孀娥也 也 不隔人間朔望開 言長開而有 無窮盡之意

莫作離人傷柳別

韓琮詠柳詩枝闌纖腰葉闌眉纖細也言枝細如女人之細腰葉如美女眉也春

來無處不垂絲春到柳發條若垂絲灞陵岸上人離別灞陵地名古人送別

多板柳以多少柳條拂地飛言柳條垂地隨風而舞

賈齊翦覽集云槐花黃舉子忙八月槐花黃天下舉子皆至長安赴選故曰忙唐

人翁承讚詩云周詩人姓名承讚兩中粧點望中黃

勾引蟬聲送夕陽憶惜當年隨計吏計吏計簿書之吏漢書之吏漢法郡

國每歲差吏請馬蹄終日為君忙君指槐也言馬蹄終日忙蓋為槐黃之時

舉子要長安也

得

東籬黃菊攀陶令

晉陶淵明名潛號靖節先生為彭澤令彭澤縣名今即知縣宅邊有叢菊九

月九日重陽節出坐菊邊採盈把盈滿也乃潛辭官解印歸農時忽有白

衣吏送酒至乃江州太守即知府王弘姓名弘使人來也淵

明遂飲酒而歸作詩云採菊東籬下悠然見南山詳見古文

上集此一段可與先生歸去撫孤松篇通看

西蜀朱櫻贈杜公

唐杜甫字子美詠櫻桃色紅一日含桃詩云西蜀櫻桃色自

紅時甫避亂於蜀登人相贈滿筠籠竹器詳見金

律虞註

盤玉筋無消息此日嘗新任轉蓬甫在朝為工部員外

西蜀則無宴賜故云登盤玉筋無消息但此野人所賜櫻飛惟嘗新任取轉蓬漂泊也

家有燕山丹桂子

五代 梁唐晉漢周 實諫議 實姓諫議 禹鈞 名之 有五子 儀

侃稱儀 皆貴顯 門稱儀為禮尚書儀為禮部侍郎侃為左補

五子名 居即時人 馮丞相 名道 贈之詩曰燕山實十郎 燕山即

十郎禹 鈞字也 教子有義方 言禹鈞教子 靈椿一株老 譬禹

桂五枝芳 謂禹鈞 靈椿出莊子 莊子所作 以八千歲為春以

八千歲為秋 義方出左傳 左丘明所著 石碣 七畧切 衛

曰愛子教之以義方弗納於邪弗不也言愛子當教義方

世無商嶺紫芝翁

秦時 并吞六國 有東園公 姓唐字宜 夏黃公 姓崔名廣 角

里先生 角首祿姓周 綺里季 姓名未詳 謂之四皓 四人皆八十餘歲髮

鬚俱白 謂 避秦亂入商雒 地名 山採芝 靈瑞 而食作歌

曰漠漠向山深谷透迤 音威後 曄曄紫芝 曄曄 亦可支

飢唐虞世遠 言堯舜太平之世相去已遠矣 吾將安歸 安何 駟馬高蓋

貴顯 其憂甚大 謂貴富 富貴之留人不知貧賤之肆志

肆無 及秦滅 秦被漢 漢高祖召不至 高祖姓劉名邦 乃

深入終南山而去。○東坡詩云吾慕漢初老時清猶茹
芝茹食也

渡江拾得萍如日

春秋周未諸侯立國謂之春秋楚昭王渡江有物大如斗圓而赤江中一物

形圓色赤直觸王舟王使人取之而不識王不知何物遣使問於

孔子子曰此萍實也萍草之實可剖而食之吉祥也雖諸侯

之伯者方得此物也王食之太美楚王剖食其味甚美王問曰夫

子何以知之子曰吾昔過陳之野聞童謡云楚王渡江

得萍實大而斗赤如日剖而食之甜如蜜言其味其美也此楚

王之應也吾是以知之

泣竹應教笋出冬

漢孟宗性至孝母病冬月思笋母思笋食宗入竹林求之時笋未

生當時冬寒其笋未生乃泣於竹間遂出笋數莖持歸遺母母食

乏病即愈此○詠史詩云昔郎曾作詩以詠孟宗泣竹歷代興亡之事

笋冬生豈是青青竹有情言竹豈有私情影響主張非別物人

心但莫負幽宜影響主張之間非有別物但人子事親能盡孝但存心無負於幽冥之中則感

應自**又宋朝陳繹事親至孝**至極孝堂名慶老繹得其名其所

居曰慶老堂蓋取王荆公贈名安石仕宋之詩曰種竹

應教筭出冬即孟開池自合湧寒泉漢姜詩事母至孝母欲食江水詩遠出汲后舍傍湧出泉味似江水故荆公引之以美陳繹

丞相不存留古栢

蜀諸葛亮丞相畏姓諸葛名亮字孔明仕漢昭烈官拜丞相謚武侯死而表其德謂之謚

廟前有古栢甚高杜子美題其祠云子美避安祿山亂入蜀故題云丞

相祠堂何處尋子美不入蜀不見孔明祠錦官城外栢森森蜀出好栢以掌之故映階碧草自春色隔葉黃鸝空好音詳見杜律虞註

又作古栢行云孔明廟前有老栢柯如青銅傷武侯之不在也

根如石霜皮溜雨四十圍六尺日圍黛色參天二千尺言亮德之

厚才之高也

先生歸去撫孤松

晉陶潛為彭澤令郡遣督郵至郡知府也督郵府屬古官名主文簿者吏白

應束帶見之自告也應當也潛部吏告當以冠帶而見府官乃嘆曰吾不能為

五斗米折腰事鄉里小兒耶古縣令月俸五斗潛嘆我豈因五斗俸曲其腰而事

督郵督郵小輩郎解印綬辭官歸家賦歸去來辭云三徑就荒松

菊猶有景翳翳以將入撫孤松而盤桓見古文后又宅邊栽

五株柳自號五柳先生此與前黃菊攀陶令同看

古稱紫禁三眠柳

存

東陵五色瓜



漢上苑中有柳狀似人形形狀相號曰人柳一日三起三

倒有起有倒故曰眠柳又遲音因人賦云豈如河畔牛星

天、河牽牛織女隔歲只聞一遇牽牛織女每年不比禁中人柳

終朝剩得三眠又杜甫洗兵馬行云甫聞改與作云

馬青春獲隨冠冕入紫禁正耐烟花遶

世美青門五色瓜

秦邵平邵姓封東陵侯食邑千戶其食祿以邑中及秦破

家貧秦破平去於長安城東種瓜五色而美好也世號

東陵瓜

唐柳子厚 名宗元河東人 **賀瓜表** 子厚賀瓜表云 **七月而食** 豳詩

歌王業之難 王業之難也詳見詩傳 **五色稱東陵** 詠嘉

賓會之 云 **○黃山谷** 堅号山谷 **云秦時東陵千戶**

食 解見 **何如青門五色瓜** 言富則千戶貧則青門種瓜其意何如青門即東陵之地

中使奔騰南海荔

唐楊貴妃 明皇妃也 **嗜荔枝** 出閩廣必欲生致之 貴妃欲

而時南海 閩粵也 **獻荔枝數千里至京師** 色味未變 時明

貴妃欲生荔枝 雖數千里之遠來貢其色味如新也 **○杜甫詩云** 甫作詩 **憶南海**

使奔騰獻荔枝 云 **○又杜牧詩云** 牧之 **唐人一騎紅塵**

妃子笑無人知是荔枝來 言見一騎起塵而至貴妃咲其奔騰之速荔枝已到無人

○又蔡君謨歌云 **繡衣中使動輜車** **黃紙封林遍** **阡陌**

雄豪鬪美建溪茶

宋范希文 名仲淹吳縣人宋真宗時拜為參知政事官 **鬪茶歌云** 鬪茶者閩人雄豪每值茶

年年春自東南來 **建溪先煖木微開** 建

溪邊奇茗冠天下 溪邊即建溪邊茗茶之異名奇茗好

武夷仙人從古栽 武夷山名在崇安縣山有仙人自古及今種栽此茶

又曰比苑將期獻天子 比苑將獻天子之時英雄

豪傑之家各先
開制衣其美

飽看春結楊梅實

宋蘇東坡在惠州

屬廣東

作詩云

蘇軾字子瞻為學士遭貶惠州

羅浮山下

四時春

羅浮在惠州地煖故曰四時春

蘆橘

即批杷也

楊梅次第新

二菓相先後而

熟故言之

欲啖荔枝三百顆

不妨長作嶺南人

嶺南即廣東言

日日雖啖荔枝三百顆之多亦不害求於廣人也

啖棗何須貪嬾去

前漢王吉字子陽事宣帝為諫議時居長安東家有棗樹

垂吉庭中吉嬾取而啖之

吉妻偷取食之

吉知乃去嬾

吉知其食怒而

出東家聞而欲伐棗樹

聞去嬾故伐棗樹

隣里共止之

止其伐樹因

取吉還嬾鄉里為之諺

俗語也

東家伐樹王吉去嬾東家

棗完去嬾復還

愚謂吉義者也東家仁者也所謂無好人者豈非自敗乎

傳柑留與細君誇

唐開元遺事

開元大曆明皇年号比二十九

元夜

正月十五上元

貴戚官人

貴顯之戚官中夫人

以黃柑賜近臣

近幸之官

謂傳柑宴

故宋襲其事

晉實賜柑

東坡題元夜詩云

東坡蓋亦常與其宴故作

詩云老病行穿萬馬群

言雖老而病亦行

九衢人散月紛

紛衢街也更深人歸來

一盞殘燈在到家人靜惟有殘

燈猶有傳柑遺細君

謂妻為細君，軾言雖在，猶留貴戚所賜黃柑與君。

笑對人簪茉莉花

宋東坡在儋

儋耳屬廣東，子瞻貶于此。

見黎女

黎蠻之女。

簪茉莉含檳

榔茉莉色白，味香，檳榔味甜，能辟瘴氣。戲書

寫也。

几

席也。

間曰暗麝著人簪

茉莉紅潮登頰醉檳榔

葡萄止渴思歸遺

唐陳叔達

葵

高祖嘗思食得葡萄不舉帝問之

問其不對，舉之故。

曰臣母病渴求之不得願歸奉母

達言臣母久患渴病，欲求葡萄不能得，今蒙上賜願留奉母，帝加其孝甚賜之歸。

○后人詩云

姓名未詳

母病纏綿渴大

瘳葡萄思食苦難求君恩所賜意不舉歸奉慈母故遺

由○韓愈詩云若欲滿盤堆馬乳

馬乳葡萄之異名，枝蔓長數顯者是。

妨添竹引龍鬚葡萄之蔓若龍鬚也。

○朱少章云葡萄

產西域漢遣張騫至西域得種回。

自到中原地

先從上苑栽

中原中國也，京都上苑種之矣。

橄欖餘甘更得回

宋蘇軾詠橄欖詩云紛紛青子落紅鹽

橄欖樹最大難摘，取時刻根一寸入

鹽一夕夕子盡落。

正味森森苦且嚴待得餘甘回齒頰

苦后甜生，曰回齒頰也。

也輸崖蜜十分甜

崖蜜即櫻桃也，謂輸却櫻桃之味矣。

好景要將橙橘記

東坡贈劉文詩云荷盡已無擎雨蓋荷敗也菊殘猶有傲霜

枝菊枝也一年好景君須記最是橙黃橘綠時一年始終也

孩心只為棗梨歡

杜甫百憂集云甫以百行為憂故云憶年十五心尚孩憶昔孩時健如

黃犢去復來言力健如犍牛能去復來庭前八月梨棗熟一日上樹

能千回庭前梨棗熟時一日登樹千回不能今已老矣是可憂也

溪邊蓮看佳人採

李白採蓮曲云李白遊若耶見採蓮女故作曲云若耶溪名溪邊採蓮女咲

隔荷花共入語言其咲語在荷花中日照新粧水底明新粧艷媚光於水底

風飄香袖空中舉言其風生飄起香袖向空中舉動詳見古文

觀裏堯思道士栽

得
唐劉禹錫字夢德出外職黜貶於外及歸京師聞有道士種桃樹

於玄都觀中道士所居之處作詩云紫陌紅塵拂面來無人不到看花回玄都觀裏桃千樹盡是劉郎去後栽此托物喻上謂

君子消小人長玄都觀喻朝庭堯喻小人劉郎錫喻上謂后出

自喻今見小人滿朝皆在已去之后方始來也外職二十年復歸京師復出觀堯而不若古不似惟見

燕麥鬼葵二皆草名動春風耳又作詩云白畝庭中謂朝庭也半

金鑑一錄
十五

是皆喻小人也飛花淨盡喻當時人菜花開言小人也種飛道

士荐進小人也歸何處言此處已去前度劉郎今又來角錫自謂得

中此慶其貶外之意也欲使忘憂萱草植

宋不晉公名丁作詩云草解忘憂憂甚事花能含笑何

人○杜詩云侵凌雪色還萱草漏泄春光有柳條言草能傲

雪柳能知春也○毛詩云焉得緩草言樹之背背本註緩即萱草

韓愈示兒詩曰主娘治北堂言主娘亡者之妻也北堂

有行禮則主娘治之故韓文廟中先祖寢廟之中也凡

本作詩示兒使其知之禮也

憑誰伴醉木蓮開

唐白居易名居易詩云晚涼思飲兩三杯日晚風涼召得江

頭酒客來莫怕秋無伴醉物此安客之辭言休水邊花

盡木蓮開言水邊花雖落盡而芙蓉又開甚為伴醉者也

手扇溪蒲眉自妍

宋徐仲車名節字仲車詩云妾有一疋絹此詩為以為身上

衣自織青溪蒲團團手中持言織絹為衣織蒲為朝携

麥隴去朝則携扇暮汲井泉歸暮則携扇無人不看妾

人皆看我不使見娥眉娥眉也言常携扇

腰鑷山蕨真無味

蘇東坡詩云老翁七十自腰鑷鑷草刀惟腰上掛也慚愧春山笋蕨

甜謂此二物味自其甜豈是聞韶解忘味昔孔子在齊聞韶三月不知肉味蘇子瞻之言

今日豈是孔子聞韶音而其能忘味乎近來三月食無鹽按東坡在宋朝理宗熙寧間禁

鹽之時作此詩二句乃誹詆鹽一禁所謂坐詩案者此其一事也

苜蓿盤中非飽煖 此條新增

唐薛令之姓薛名令之字服甫福建泉州府人也為東宮侍讀左庶子官僚

簡淡時東宮官有寂寥之意今作詩自悼傷嘆也云朝日上團團

見先生盤盤中何所有言有何物苜蓿音木粟菜也長闌干飯粒

匙難進言其不滑也羨稀筋易寬簡薄可知無以謀朝夕何由保

歲寒言朝夕之近尚無可謀至於歲久何由去保其言為官之儉

胡麻盃裏覺神仙

晉劉晨阮肇入天台山在台州葛仙翁降聖之所採藥迷失道路欲回失路

糧盡望山頭有菘共取食之忽有一杯流出中有胡麻

飯屑屑零飯也晨肇相謂曰此去人家不遠出大溪見二

女仙女也相邀過去至其家設酒餚饌行夫婦禮二女嫁有

仙客將三五桃至來賀女婿在半年求歸甚切歸迫切

仙女送出洞口至大道得還並無相識者並無相識者相親之人馬

得七代子孫傳聞上祖入山採藥不出不見歸家劉晨阮肇復至仙所落花流水依然在不見當時勸酒人已後二人不知所○後人有詩云流水胡麻好問津何須採藥更求真阮劉不悟思歸去空度人間七世春

虛聞詩詠吳楓落

唐崔信明嘗作詩有楓落吳江冷之句為人所稱后鄭世翼於舟中遇信明日聞君楓落吳江冷之句聞君作詩實為可羨願見其餘世翼取詩展讀未終曰所見不遠信明欣然取出諸篇言今所見不及昔之所聞言今所見不及昔之投之水中而去

曾聽漁舟歌楚燃

唐柳子厚

字宗元

詩云漁翁夜傍西巖宿曉汲清湘燃楚竹

言漁者飲則汲湘水炊則燒楚竹亦有得之意煙消日出不見人欸乃音

一聲山水綠云云欸乃

剝棗烹葵還舊俗

毛詩

豳風七月篇六月食鬱

香及蕝嬰首也

七月烹葵及菽

八月剥棗十月穫稻為此春酒以介眉壽眉長年高壽者稱眉壽

賣絲糶谷是何年

五代史

梁唐晉漢周

進士聶夷中作傷田家詩云

夷中見田家空廬時未及

先貸故作詩傷之二月賣新絲絲本熟於三月二月貸於人五

月糶新穀待谷而償故曰五月糶新谷驚得眼前瘡刻

却心頭肉田家之先貸雖濟得眼前急不知隨后利重也我願君王心化作光

明燭不照綺羅筵富貴之家偏照逃亡屋貧賤之家

經霜松柏姿猶茂

賈簡文帝與顧雍同年與雍同庚而雍鬚髮盡白帝問其故其

因對曰松柏之姿經霜猶茂言松柏心堅姿潔雖蒲柳

之質望秋先零蒲柳質薄致易凋零○本註

落兩梧桐根更多

唐明皇於貴妃死後思之不已貴妃因祿山亂隨明皇避

思之不已思之白居易作長恨歌云春風桃李花開夜秋兩梧桐

葉落時言春抵秋花開葉落○昔人於河濱網得一石

刻曰并梧花落盡一卒在銀床井闌也李白詩云梧桐落

金井二葉作銀床言梧桐子生於葉下

十里荷開了公事

東坡守杭州為杭州知府陳少章獻詩云少章東坡部士十里荷開齒

舊初言荷花初發之時我公初至有西湖言坡初來即有西湖之樂却將公

事湖中了言東坡好有西湖佳趣見說官閑事也無言其為官若閑事亦不相

兩岐麥秀致民歌

漢張湛為漁陽太守

為漁陽郡知府

勸民農桑

農勤耕桑以致殷

以致殷

富百姓皆得富貴民歌曰

民樂作歌美之

桑無附枝

附寄生也

麥秀兩岐

秀茂

也岐梗也一梗二穗之奇張君為政樂不可支

支當也堪為管樂不可當

東山不見薔薇久

唐李白有憶東山詩云

白嘗遊東山故作云

不到東山久

薔薇幾度

花言不到東山已久不知薔薇開放幾度

白雲還自散

明月落誰家

昔日所見之白雲還自散去否明月之光落於何人家皆思之辭也

南浦傷如芍藥何

晉江淹別賦云

江淹贈別故作此賦

芍藥

將離別故以此為贈之詩

見下

佳人

之歌

佳人之歌

桑華衛女上官秦娥

衛秦二國名娥者言桑華上官二國之女

其別春草碧色秋水綠波送君南浦傷如之何

言送君南浦其

傷心為何如此

○毛詩溱洧

音上臻下音鬱

篇云惟士與女伊

其相謂謂之戲

贈之以芍藥

花名○詳見詩傳

晚節黃花須採訪

宋韓魏公

名琦字雅圭封魏國公

詠菊花詩云不羞老圃秋容淡

須

羞慙老圃

且看黃花晚節香

看取黃花至晚纔香不比桃李不奈歲寒公作此詩

推

言人老方知其
晚節之高也
○又古詩云眼前景物年年別
眼前景物年年

不只有黃花似故人
惟黃花至期即發不改其色如故人不失約也

舊遊蒼鮮更摩挲

陳少微遊碧落洞
未詳也
念弟子作詩使從遊子弟有二

先云一子碧落他年訪舊遊
先賦
摩挲蒼鮮又從頭言若他

尋訪舊遊之處則又洞崖縱有詩千首
從先記青苔而認也
直許蘇陳占上

流上流第一等也言崖上題詩
雖多惟東坡少微為第六也
○本註東坡少微皆題

詩碧落洞故曰蘇陳也

錢鄭翰林金壁故事首卷
終

