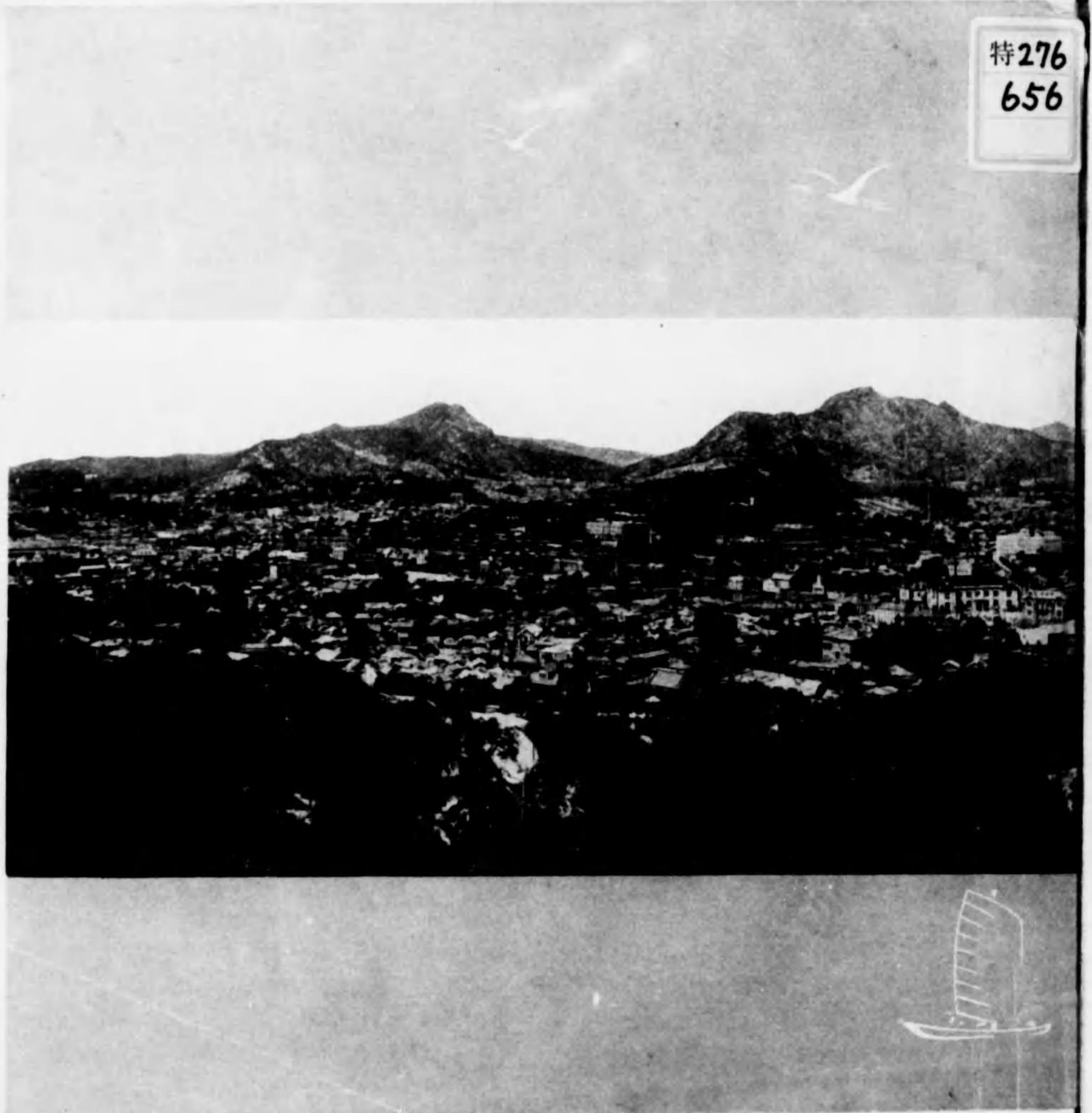


特276
656



朝鮮に於ける
主要都邑の現状



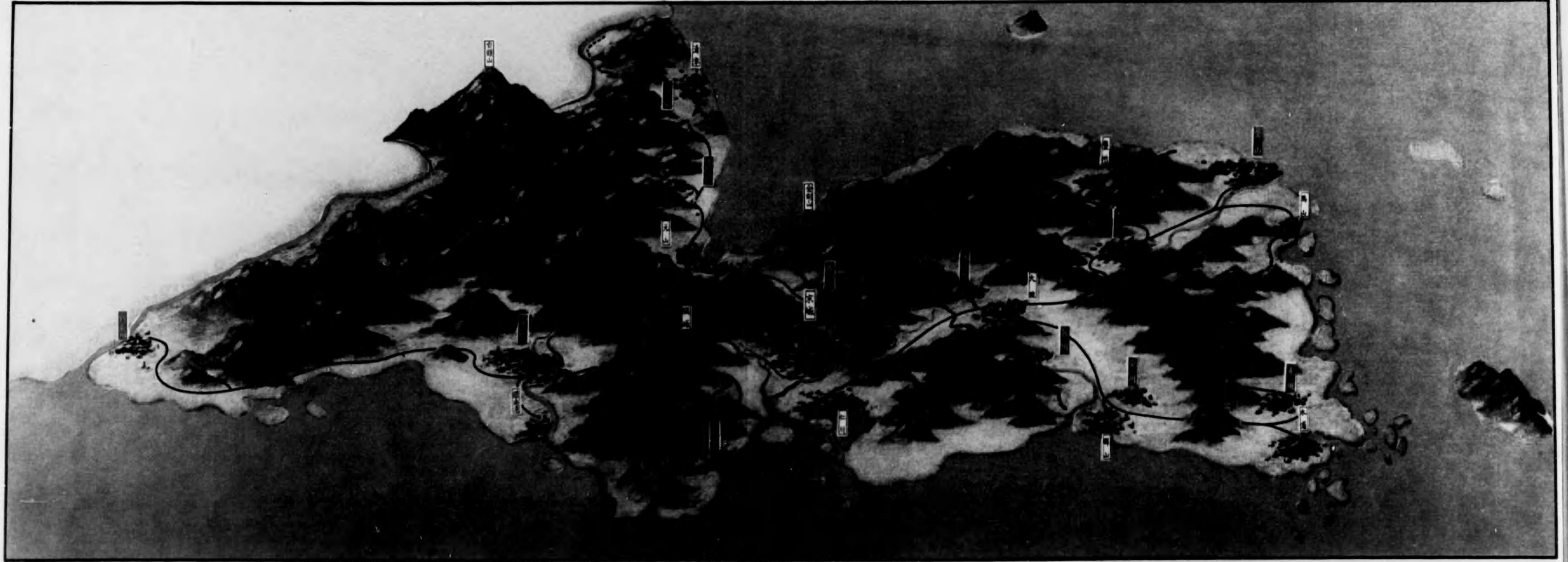
始



#特276
656



221



朝鮮島圖

朝鮮に於ける都邑の現状

緒言

朝鮮は總督府設置以來茲に二十年、此の間各方面の發達頗る著しく、現状を以てこれを始政當時に比すれば、眞箇隔世の感がある。今試に二三の統計を示せば、最近の生産年額十七億三百四十萬七千餘圓は始政當時の約四倍、貿易年額七億四千二百三十四萬一千七百餘圓は約十二倍、歳計豫算歳入出二億四千六百八十五萬二千八百四十三圓は四倍六分強を算するに見ても、略々其の進境を窺ひ知ることが出来るのである。全般の發達が斯の如くなるに伴ひ、地方の發展も亦見るべきものがある。而して各地方都邑は逐次殷賑を來し、或は政治の中心として或は産業交通其の他の關係に於てそれ／＼昌盛に赴いたのであるが、今日に於ては各都邑の景觀頗る整頓され、經濟・交通・警防・醫療・教育等諸機關の備はれるは勿論、電話・電燈・水道等近代都市の設備の缺けた所が殆んど無い程である。尙郡邑の分布は概ね左の如くである。

道名	平野地	臨海地	沿河地	山嶽地
京畿道	開城、永登浦、水原	仁川	京城	
忠清北道	清州		忠州	
忠清南道	天安、大丘、天日山、大田		公山、江津	
全羅北道	井里、全州、全羅		群山	
全羅南道	光州、順天、大邱			
慶尙北道	金州、慶州	浦項		
慶尙南道	東萊、東萊	釜山、方山、海山、統營		
黃海道	沙里院、海州		二浦	新幕
平安南道	平壤			
平安北道		龍岩浦		
江原道	春川、鐵原	江陵	新義州、義州	江界
咸鏡南道	咸興	元山	惠山鎮	
咸鏡北道	羅城、南浦	清津、基津	會亭	

備考 Xは諸道に属しないことを示し、数字は人口である

京畿道の主要都邑

京城 朝鮮の支關たる釜山を距る二百八哩餘、支那國境の新義州を距る三百八哩餘。市街の大部分は白岳・駝駱・仁王・木覓諸山に囲まれた盆地に屬し、西南の一部分が僅に開け、漢江が其の東南西を流れ、住心地のよい都會で、道路も立派で、電信・電話の便は勿論、乗合自動車・電車・電燈・瓦斯・水道等の文明的設備整はざるなく、李王職・朝鮮總督府・中樞院・京畿道廳・京城府廳・高陽郡廳・警察署・遞信局・貯金管理所・郵便局・無線電信局受信所（送信所は郊外清涼里に在る）電話局・鐵道局・專賣局・專賣支局・營林署・稅關支署・高等法院・覆審法院・地方法院・供託局・刑務所・中央試驗所・測候所・帝國大學附屬醫院・醫學專門學校附屬醫院・鐵道病院・赤十字病院・衛戍病院・濟生院・經學院・各國領事館・朝鮮軍司令部・第二十師團司令部・歩兵第四十旅團司令部・歩兵（七八及七九）騎兵（二八）野砲兵（二六）各聯隊・工兵大隊（二〇）朝鮮歩兵隊・陸軍倉庫・憲兵隊司令部・憲兵隊・帝國大學・高等工業學校・高等商業學校・醫學專門學校・法學專門學校・師範學校・高等普通學校・女子高等普通學校・中學校・高等女學校・商業學校・工業學校・女子實業學校・普通學校・小學校・幼稚園・其の他の教育機關、商業會議所・朝鮮銀行・朝鮮殖産銀行・漢城銀行・韓一銀行・朝鮮商業銀行・海東銀行・第一十八安田山口四銀行の各支店・手形交換所・現物取引市場・三井物産會社及東洋殖産會社兩支店・土地改良會社・郵船會社・水力電氣會社・電氣會社・商品陳列館・恩賜記念科學館・博物館・圖書館・放送局・飛行場・運動場・教會・寺院・新聞雜誌通信社・公會堂・旅館・娛樂機關等皆備り、人口は朝鮮人二十二萬五千八百三十餘人・内地人八萬四千七百七十餘人・外國人四千九百九十餘人ある。

市中に昌德宮・德壽宮・景福宮・圓丘壇等をはじめ、李王職經營の昌慶苑（博物館及動物園）南山公園（朝鮮神宮・京城神社・天滿宮鎮坐）社稷壇獎忠壇孝昌園ボクタ等の遊園地・普信閣・水標橋・老人亭・天然亭・獨立門・崇禮門（南大門）・興仁門（東大門）東廟・南廟等あり、尙郊外には石坡亭・洗劍亭・碧蹄館・牛耳洞・永徽園等の名所舊蹟がある。

土産物は螺鈿漆器・高麗燒・神仙爐・人蔘精及松の實を加味せる羊羹等である。

開城

京城を西北に距る四十五哩餘、邑内に開城郡廳・松都面事務所・警察署地方法院支廳・少年刑務所・專賣支局出張所・道立醫院・私立病院・郵便局・私立高等普通學校・公立普通學校・私立普通學校・公立商業學校・私立商業學校・公立小學校・圖書館・幼稚園・社寺・禮拜堂・殖産漢城兩銀行の支店・金融組合・電氣會社・釀造會

社・市場等がある。人口は朝鮮人約四萬五千人・内地人一千五百餘人・外國人二百餘人ある。

藥用人蔘と白菜は此の地を中心として栽培せられ、年産額人蔘は約三百萬圓、白菜は約二十萬圓である。朝鮮燒酎も亦特産の一である。遊覽地としては鐵道公園・彩霞洞・紫霞洞等あり、又滿月臺・瞻星臺・善竹橋・崧陽書院・成均館・太平館址・壽昌宮址・敬德宮址・南大門・關王廟・觀德亭・穆清殿・華藏寺・大興山城・朴淵瀑布等名勝古蹟に富む。尙近郊には高麗朝時代の王陵數多ある。

仁川

城の西二十四哩の海岸に在り、沙島・月尾島等が其の前に横はつて内港を圍み、永宗・龍游・舞衣・樂月・大阜等の諸島に依り外港を成してゐる。

築港は閘門式船渠で、四千五百噸級の汽船三隻を繋留し得べく、附近四道の貨物を吞吐し、鮮内及内地は勿論近くは大連・青島遠きは上海等



諸港との航路に屬するので、朝鮮樞要の貿易港として釜山と並稱せられ、昭和二年度に於ける貿易額は、實に一億三千二百餘圓を算するの盛況に在る。

仁川

市中に仁川府廳・富川郡廳・警察署・地方法院支廳・觀測所・稅關・郵便局・燈臺・海事出張所・專賣支局出張所

京畿道穀物検査所・無線電信所・商業學校・高等女學校・普通學校・小學校・華僑小學校・幼稚園・圖書館・社寺・教會・檢疫所・移出牛檢疫所・病院・中華民國領事館・水産會社・構寸會社・釀造會社・米豆取引所・朝鮮銀行殖産銀行朝鮮商業銀行十八銀行安田銀行各支店・金融組合・商業會議所・公會堂・新聞社等がある。電話・電燈・水道等文明の惠澤を享け、尙月尾島には公設運動場・海水浴場及潮湯の設備あり、又此の島は櫻花の名所で、尙眺望絶佳の西東兩公園がある。人口は朝鮮人約四萬人・内地人一萬一千六百七十餘人・外國人約二千百人ある。

永登浦 國鐵京釜京仁兩線の分岐點で京城の南方五哩餘、始興郡廳・永登浦面事務所・警察署・郵便所・普通學校・小學校・社寺・金融組合並皮革紡織工作寮業等の諸工場がある。尙電話・電燈・水道等も設備されてある。

人口は朝鮮人約五千七百四十人・内地人約九百人・外國人約百四十餘人、生産の主なるものは紡織の百萬圓、皮革七十六萬圓、石鹼二十五萬圓、煉瓦十萬圓、土管八萬圓、陶器七萬圓等である。

邑内を北に距る二十町の地點に仙遊峯といふ名勝がある。

水原 京城を距る南方二十六哩の地で、水原郡廳・同面事務所・米穀検査所・地方法院支廳・警察署・郵便局・道立醫院・勸業模範場・高等農林學校・蠶業試驗所・女子蠶業講習所・普通學校・小學校・電氣會社・漢城殖産兩銀行支店・水原華城兩金融組合等がある。又電話電燈の設備のあることは勿論で、尙華城址・華寧殿・西將臺・練武臺・訪花隨柳亭・抗眉亭・遲々臺・龍珠寺等の古蹟があり、西湖は夙に勝景を以て著はれてゐる。

人口は朝鮮人約九千五百三十人・内地人千三百八十餘人・外國人九十餘人ある。

忠清北道の主要都邑

清州 京釜線烏致院驛より東に分岐する朝鮮鐵道線十三哩の地點に在り、忠清北道廳・清州郡廳・警察署・郵便局・地方法院支廳・刑務所支所・專賣支局出張所・米豆検査所・蠶業取締所・原蠶種製造所・清州及四川の面事務所・殖銀及朝商の兩支店・金融組合・同聯合會・學校組合・水利組合・道立醫院・種苗場・農業學校・師範學校・高等女學校・高等普通學校・普通學校・小學校等がある。此外土地建物會社・運輸倉庫會社・自動車運輸會社・朝鐵の出張所・大田電氣の支店等があり、又電話・電燈・水道などの設備もある。

市場取引の重なるは農産約二十八萬七千七百餘圓・畜産約十五萬二千圓・水産約七萬一千七百餘圓・織物十五萬二千二百餘圓等であり、主要産物は米・大豆・大麥・蔬菜で、又特産物としては清酒二種並クリスタル天然炭酸水を推す。

人口朝鮮人九千五百餘人・内地人二千七百餘人・外國人約百九十人ある。石橋及鐵橋は古來名高く、上黨山城址・明岩院・櫻馬場・東公園・西公園も亦杖を曳事に足る。

忠州 烏致院より分岐する朝鐵忠北線の清安驛の東方十二里(鐵道敷設工事中)交通は清安並京城に至るものは勿論江原道及慶北金泉に通ずる定期自動車あり、又漢江

舟楫の便もある。

市場取引の主なるものは織物類四萬九千圓・畜産四萬三千圓・農産二萬五千圓・水産二萬餘圓・其の他六萬餘圓、主要産物は米・大豆・大麥・蔬菜で、特産は黄色煙草及陸地棉である。

市中に郡廳・面事務所・警察署・地方法院支廳・營林署・專賣支局出張所・學校組合・水利組合・金融組合・殖産銀行支店等があり、電話・電燈等も設備さる。人口朝鮮人一萬七千七百餘人・内地人約一千人・外國人(支那人)八十餘人を算す。附近に中央塔・彈琴臺等がある。

忠清南道の主要都邑

天安 京城を南に距る六十哩、西は洪城東は長湖院まで開通せる京南鐵道の基點で、交通便利、殷盛なる物資の集散地である。

市中に郡廳・面事務所・郵便局・警察署・地方法院出張所・穀物収検査所・學校組合・金融組合・湖西銀行・京鐵株式會社・旅館・劇場等があり、電話・電燈等の設備もある。人口朝鮮人九千二百二十餘人・内地人一千十餘人・外國人百九十餘人ある。

市場取引は農産八萬一千餘圓・織物四萬八千餘圓・畜産三萬二千餘圓・水産二萬一千餘圓・其の他二萬七千餘圓で、年々漸増の傾向に在る。天安胡桃羊羹及成歡甜瓜は特産物として名高い。

附近に温陽温泉・成歡牧場・稷山金鑛等がある。

烏致院 京城の南方八十哩、忠清南北兩道の咽喉を扼し、京釜線の要驛で、朝鐵忠北線の分岐點である。前面には廣潤なる平野を控え、烏川及美湖川貫流し、地味肥沃にして農産物多く、棉花・蠶繭の生産がある。杞柳・薄荷酒・吠の産地で、又桃・苹果等の特産に名高い。

市場取引の重なるは、農産約十三萬圓・工産約十五萬圓・水産約十一萬圓・畜産約十五萬圓・其の他十三萬圓である。

市中燕岐郡廳・警察署・郵便局・面事務所・地方法院出張所・砂防事務所・穀物検査所・實科女學校・農業補習學校・學校組合・殖銀支店・電氣會社・繰縮工場等がある。

人口は朝鮮人約五千四百九十餘人・内地人約一千五百十人・外國人百餘人ある。

公州 京釜線烏致院驛を距る西方約六里半、自動車運輸の便がある。清民川市街を貫流し、鳳山西に峙ち、公州神社鎮坐し、東に櫻山公園あり、北方の山城公園は錦江に枕み、老樹鬱蒼、園内に雙樹亭・雄心閣・拱北樓・靈隱寺などの建物がある。忠

清南道廳・公州郡廳・同面事務所・警察署・地方法院・供託局・刑務所・郵便局・道立醫院・師範學校・高等普通學校・高等女學校・小學校・普通學校・學校組合・勸業組合・蠶種製造組合・金融組合・同聯合會・殖銀支店・電氣會社・種苗場・原蠶種製造所・蠶業取締所等があり、又電話・電燈・水道の設備もある。

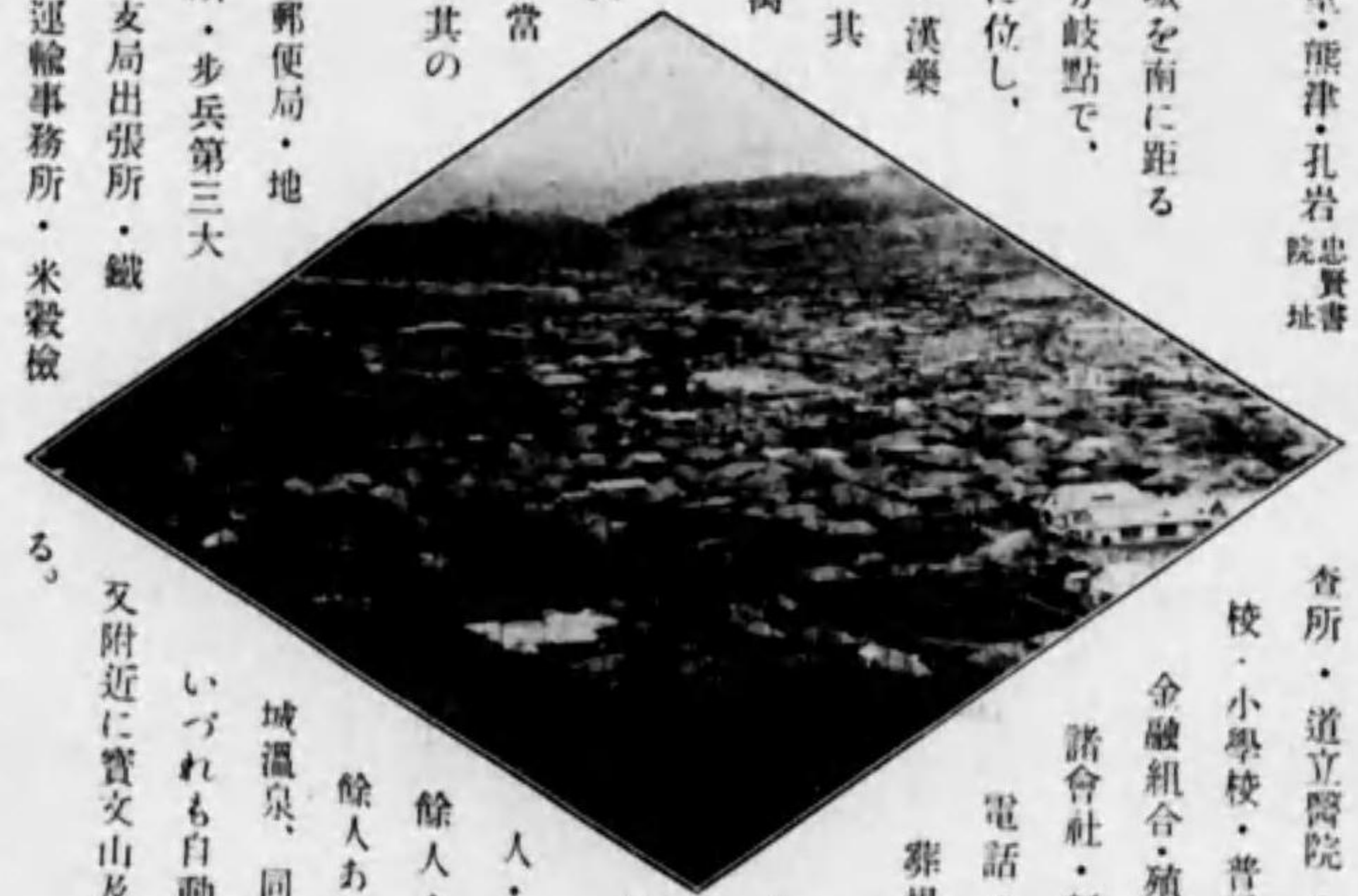
商取引は漸く盛に、就中農産物の集散逐年増加し、特産の春布及蠶羅は古來著名で、杞柳製品亦各地に販出さる。

人口朝鮮人八千百餘人・内地人九百餘人・外國人八十餘人ある。附近に麻谷寺・甲寺・東鶴寺・新元寺・倉壁・熊津・孔岩忠賢書院址等の古蹟がある。

大田 京城を南に距る

百四哩、湖南線の分岐點で、朝鮮の殆んど中央に位し、穀類・蠶繭・棉花・漢藥等物資の集散地で、其の運輸年額十餘萬噸、金銭の出納年額一億五千萬圓を突破する狀況である。當地産速成蔬菜は近年其の名が高くなつた。

大田郡廳・警察署・郵便局・地方法院支廳・刑務所・歩兵第三大隊・憲兵分隊・專賣支局出張所・鐵道局工務事務所・同運輸事務所・米穀檢



又附近に寶文山及蘇堤湖の遊園がある。

城溫泉、同五里の鶴龍山は、いづれも自動車の便がある。

人口朝鮮人一萬二千三百二十人・内地人七千六十人・外國人二百二十餘人ある。西北二里の儒

論山 湖南線の要驛で、忠清南道廳所在地公州及百濟の舊都扶餘へ定期自動車の便がある。人口朝鮮人五千三百五十餘人・内地人六百十餘人・外國人約百人あり、論山郡廳・同面事務所・郵便所・土木管區事務所・穀物檢査支所・殖銀支店・金融組合・學校組合・小學校・普通學校等がある。所謂論山平野並公州・扶餘兩郡一部の奥地を背景とし、穀物の集散夥しく、錦江の支流たる論山川舟楫の便により、魚市が殷賑を極める。品質優良なる論山米の産地たる關係で、清酒「朝之花」は名醸として著はれてゐる。又みやげ物に彌勒佛頭がある。

此の地東南約一里の灌燭寺境内に、石造の大彌勒佛がある。

江景 湖南線の要驛で、錦江の主流に沿ひ、水陸運輸の便があり、當地市場は所謂朝鮮三大市場の一で、海産物・織物其の他雜貨の集散夥しく、江景平野並扶餘・益山兩郡の一部奥地を控え、産出する米も、品質改良の結果、移出逐年増加しつゝある。人口朝鮮人約九千三百人・内地人約一千五百八十人・外國人二百十餘人ある。

面事務所・警察署・郵便局・地方法院支廳・穀物檢査支所・殖銀韓銀の兩支店・金融組合・學校組合・商業學校其の他の教育機關整備し、電話・電燈・水道の設備がある。玉女峰及彩雲山公園等、頗る景勝に富む。

全羅北道の主要都邑

禮里 全北平野を貫通する湖南線より群山及全州に分岐する要衝に當り、四邊に著名の農場多く、益山郡

廳・同面事務所・警察署・郵便局・地方法院出張所・專賣支局出張所・内務局土木出張所・專賣支局出張所・穀物檢査支所・東洋拓殖會社支店・殖産朝商兩銀行支店・農林學校・高等女學校・小學校・普通學校・學校組合・金融組合・鐵道病院・社寺教會・種苗場等がある。



人口は朝鮮人一萬四百餘人、古來著名の鳳東面生薑は年額十五萬餘圓を産し、其の他品質優良な高山面乾柿等も有名である。

扇子・團扇・雨傘の製造も盛である。營者多く、蠶業並に紙・紙の終點で、米産地として名高く、内地人農業經營者あり、又附近に王宮塔・彌勒塔・箕準城址・報德城址等の遺物及古蹟がある。

全州

湖南線裡驛より東南方十五哩餘、慶全北部線の終點で、米産地として名高く、内地人農業經營者多く、蠶業並に紙・紙の終點で、米産地として名高く、内地人農業經營者あり、又附近に王宮塔・彌勒塔・箕準城址・報德城址等の遺物及古蹟がある。

全羅北道廳・全州郡廳・同面事務所・道立醫院・郵便局・警察署・專賣支局・地方法院供託局・刑務所・測候所・原蠶種製造所・蠶業取締所・農業學校・師範學校・高等普通

學校・女子高等普通學校・高等女學校・工業補習學校・小學校・普通學校・學校組合・金融組合・同聯合會・殖銀商銀兩支店・新聞社・商品陳列所等があり、又電話・電燈・水道の設備もある。

人口は朝鮮人一萬七千六百六十餘人・内地人四千百餘人・外國人約二百七十人ある。

邑内の慶基殿・肇慶廟・城東の梧木臺・寒碧樓、城西の多佳山等舊跡名勝に富み、附近に勝地德津池竝に古刹威風寺等がある。

群 山

朝鮮主要の開港場で、貿易額に於て釜山・仁川に亞ぐの地位を占め、上海・大連・仁川・木浦・釜山・長崎・神戸・大阪・北海道等との間に定期航路があり、又錦江・萬頃江・東津江等の舟楫、裡里よりは鐵道の便があつて、物資の集散殷盛である。

群山府廳・沃溝郡廳・郵便局・警察署・地方法院支廳・刑務所支所・稅關支署・穀物検査所・内務局土木出張所・道立醫院・中學校・高等女學校・小學校・普通學校・水産學校・商業補習學校・學校組合・金融組合・朝鮮銀行殖産銀行朝鮮商業銀行韓一銀行十八銀行各支店・商業會議所・穀物市場・水産會・新聞社等があり、又電話・電燈・水道の設備もある。尙附近に不二興業會社經營の干拓事業等がある。

人口は朝鮮人一萬五千四百餘人・内地人八千三十餘人・外國人五百餘人ある。特産品には清酒・醬油等あり、又味魚・海老叢等は土産品として優秀である。

群山公園は眺望に富み、唯一の遊覽場である。

井 邑

國鐵湖南線の主要驛で、全州・苗浦・高敞・扶安等に定期自動車の便がある。商取引は農産二十五萬五千圓・織物十五萬一千圓・水産六萬五千圓・畜産五萬二千餘圓其他十三萬五千圓を算する。人口朝鮮人約五千二十人・内地人約一千二百人・外國人約百二十人。

市中に井邑郡廳・同面事務所・警察署・地方法院支廳・郵便所・米穀検査所・女子蠶業傳習所・農業學校・普通學校・小學校・學校組合・産業組合・金融組合・殖銀支店・電氣會社等があり、又電話・電燈等の設備もある。

舊蹟としては考岩書院・楚山城址・忠烈祠碑閣等があり、又南方三里の地に内藏山の景勝がある。

全羅南道の主要都邑

松汀里

湖南線の要驛で、國鐵全南線の分岐點たる關係から、物資の集散が盛である。産物の主なるものは米と吠とで、美草筵の特産あり、薄荷の栽培も行はれる。尙

松汀園藝組合の大根・白菜・茄子・胡瓜・南瓜・西瓜・マスクメロン・壽等は京城及内地等に搬移せられ、其の移出額のみでも二萬五千餘圓を算する。

人口朝鮮人九千二百四十餘人、内地人一千百餘人、外國人(支那人)百二十餘人ある。

松汀面事務所・郵便所・公民學校・普通學校・小學校・學校組合・殖銀出張所・殖産會社・企業會社・徳川農場外三大農場あり、電燈・電話竝に消防・娛樂等の諸機關も備はり、又郊外に松山公園・仙岩水泳場等がある。

光 州

湖南線松汀里驛を東に距る三里、同驛より分岐する國鐵慶全線九哩餘の地に在り。人口朝

鮮人一萬七千九百

八十餘人・内地人

四千五百九十餘

人・外國人約二百

八十人ある。

市中全羅南道廳・

光州郡廳・同面事

務所・郵便局・警

察署・地方法院・

供託局・刑務所道

立醫院・專賣支局

出張所・種苗場・

林業苗圃・原蠶種

製造所・蠶業取締

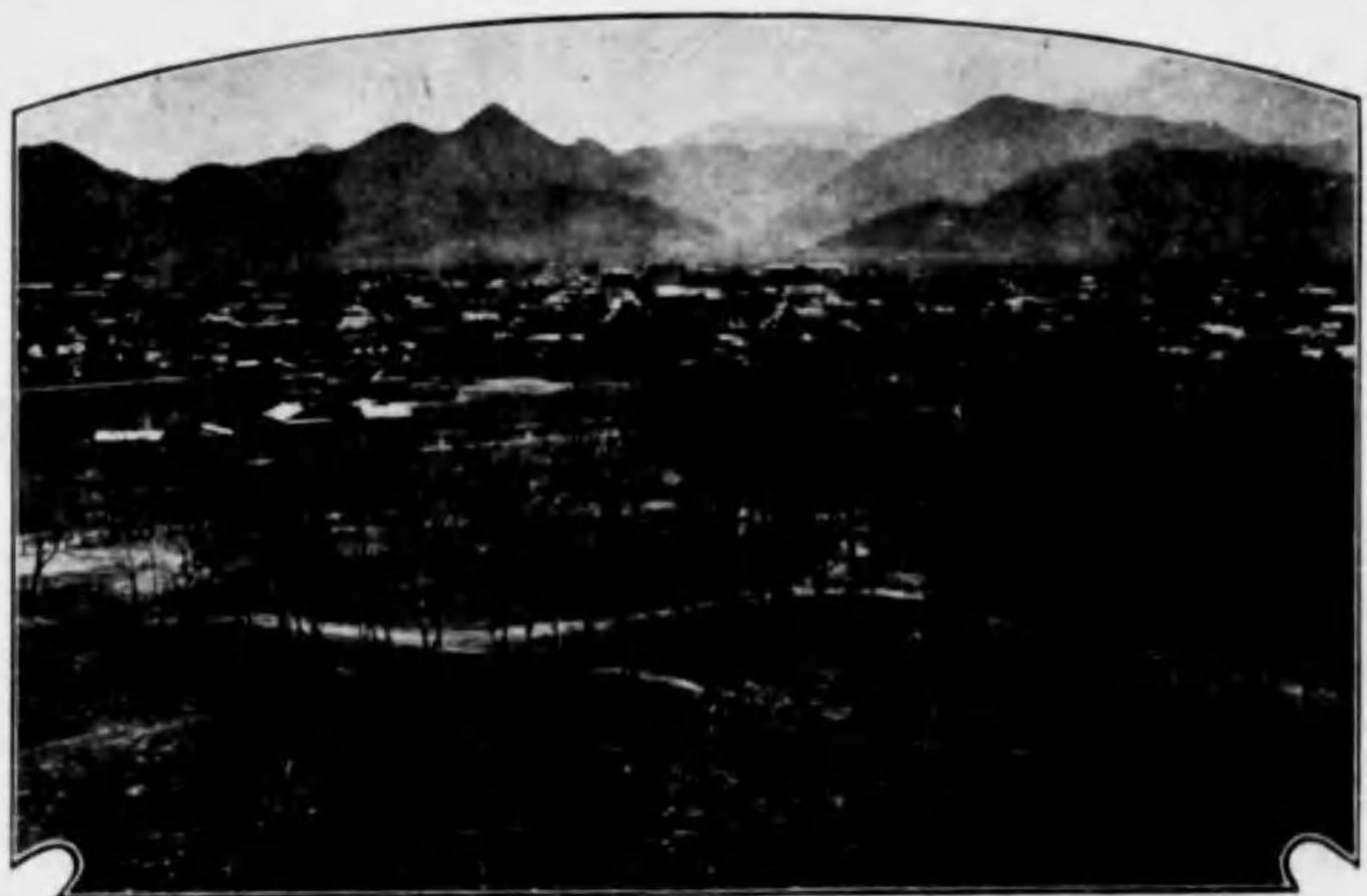
所・米穀検査所・

吠検査所・物産陳

亭、舊蹟としては聖龜塔・大皇寺藥師庵鐵佛・彌勒佛等があり、尙附近に無等山・五重塔(瑞坊面東溪里)等、遊ぶ可く覽る可き所が多い。

木 浦

湖南線の終點であり、且朝鮮の主要貿易港で、内地諸港及沿海各地との間に定期航路があり、米穀・棉花・海産物其他の移出入が盛である。木浦府廳・務安郡廳・郵便局・警察署・地方法院支廳・刑務所・稅關支署・海事出張所・專賣支局出張所・繰絲検査所・棉作支場・水産試験場・測候所・無線電信局・商業會議所・公會堂・商業學校・高等女學校・學校組合・金融組合・殖産朝鮮湖南十八各銀行及東拓の支店・



光 州

列所・蠶業講習所・農業學校師範學校中學校高等女學校女子高等普通學校幼稚園などの教育機關・學校組合・金融組合・同聯合會・湖南銀行・殖産銀行支店・新聞社・農事酒造生絲産業諸會社等があり、電話・電燈・水道の設備もある。名所としては龜ヶ岡公園・石犀

棉花棉業農事農林產業實業殖産信託運輸海運印刷鑄造醬油電燈等の諸會社・病院・新聞社等があり。人口朝鮮人二萬一千七百餘人・内地人七千九百三十餘人・外國人二百五十餘人ある。

松島公園・櫻町海水浴場等の遊樂設備あり、又木浦臺・諭達山・高下島等、名所舊蹟が多い。

順天 全羅南道南東に於ける主要都邑で、附近の道沙面下笠が發動機艇又は帆船に依る釜山・木浦・麗水其の他多島海との航路に當る關係もあり、又四隣都邑間に自動車の便を有し、尙其の位置を近く開通すべき南鐵麗水光州間の要衝に占めるので、物資の集散地となつてゐる。

邑内に順天郡廳・同面事務所・郵便局・警察署・地方法院支廳・專賣支局出張所・米穀検査所支所・道立醫院・農業補習學校・普通學校・小學校・學校組合・金融組合・湖南銀行支店・諸會社・消防組等がある。人口朝鮮人約八千三百七十人・内地人一千十餘人・外國人六十餘人ある。名勝舊蹟の杖を曳くべきもの、近くは喚仙亭・新城浦（慶長年間小西行長戰蹟）遠くは仙岩寺・松廣寺等がある。

麗水 木浦と釜山の中間に位する商港で、これを起點として新に工事に着手すること、なれる南鮮鐵道竣工の曉には、奥地三道に亙る沃野並郡内百四十五の島嶼及附近なる南海一帯の大漁場を勢園とする一箇の經濟都市を現出すべく、目下釜山・木浦・濟州島間の汽船の寄港する外、朝鮮郵船會社の大阪直航船は定期に寄港し、物資の集散殷盛である。人口朝鮮人一萬三千三百十餘人、内地人約一千六百人、外國人五十餘人ある。邑内に麗水郡廳・同面事務所・郵便局・警察署・地方法院出張所・税關出張所・水産製品検査所・水産學校・普通學校・小學校・學校組合・森林組合・金融組合・殖銀支店・製氷水産電氣の諸會社並農場等あり、又鐘鼓山・海雲臺・巨文島・將軍島・李舜臣碑閣等古蹟に富み、明媚の風光と溫和なる氣候と相俟つて亦一箇の遊樂地である。みやげ物としては海苔・櫻干等が珍重される。

慶尙北道の主要都邑

大邱 京城を南に距る百九十六哩、釜山を北に距る七十七哩餘、京釜線の要驛で、慶更線の起點に當り、京城平壤釜山と並び朝鮮四大都市の一である。所謂大邱平野の中心として穀菽・果實・蔬菜・蠶繭・棉花・煙草・漢藥等諸産物の集散地で、其の市場は古來名高い。慶尙北道廳・大邱府廳・達城郡廳・覆審法院・地方法院・供託局・警察署・刑務所・憲兵隊・歩兵聯隊（八〇）衛戍病院・道立醫院・專賣支局・税關支署・郵便

局・測候所・種苗場・原蠶種製造所・蠶業取締所・商品陳列所・商業會議所・醫學講習所・農林學校・商業學校・師範學校・中學校・高等女學校・女子高等普通學校・高等普通學校・工業補習學校・普通學校・小學校・學校組合・金融組合・同聯合會・鮮南慶一慶尙合同慶尙共立の四銀行・朝鮮漢城殖産三銀行支店・東拓支店・ゴルフリンク・令組片倉組朝鮮の三大製絲場・新聞社・公園等あり、尙電話・電燈・水道等の設備もある。

人口朝鮮人五萬八千七百餘人・内地人二萬五千四百五十餘人・外國人五百八十餘人ある。みやげ物としては苹果・東洋苧・莞草手提・櫛・蛇頭扇・改良扇等がある。

金泉 京城を南に距る百五十九哩餘、尙州を経て醴泉に至る朝鐵慶北線の分岐點で、米麥を主産とする農村の中心都



り、電話・電燈の設備もある。附近に名利寺及直指寺がある。

慶州 大邱を東に距る約十七里、自動車の便があり、國鐵慶東線に依れば約四十三哩。人口朝鮮人一萬六千八百八十餘人・内地人六百八十餘人・支那人三十餘人あり、四周の耕地より米麥を産し、又紙及牛を其の特産とする。

慶州郡廳・同面事務所・郵便局・警察署・地方法院支廳・博物館分館・米豆検査所・産業組合・金融組合・學校組合・小學校・普通學校・電燈會社・市場等がある。當地は新羅王朝九百九十餘年の古部址なので、遺蹟遺物が頗る多い。

邑内及其の附近 1 六村の遺蹟 2 鶴林 3 月城 4 崇信殿 4 石水庫 5 日輪月輪橋基 6 南山城址

特産の煙管は古より名高い。

邑内に東萊城址安樂書院等の舊蹟があり、附近に東萊温泉及梵魚寺がある。

方魚津 釜山の北東陸路二十二里海路三十四哩、浦項の南方五十二哩、海運としては朝郵の運漕船が釜山との間に毎日数回航行し、尙該會社の釜元釜鬱兩線二航海の寄港地であり、陸運としては自動車は毎日数回釜山方面（西方六里の蔚山經由）に聯絡する。

人口朝鮮人約二千人・内地人一千五百五十餘人・支那人約十人。

警察官駐在所・郵便所・税關出張所・東面事務所・同漁業組合・方魚津學校組合・同金融組合・釜山商業銀行支店等がある。

馬山 慶南鎮海灣頭の良港で、釜山を距る三十九哩、統營へ三十哩、鎮海へ八哩、國境京釜線三浪津より分岐する馬山線廿四哩餘、慶南線晋州へ四十三哩餘、三驛あり。馬山府廳・昌原郡廳・郵便局・警察署・重砲兵大隊・第二十師團經理部派出所・憲兵分遣所・地方法院支廳・刑務所支所・税關出張所・穀物検査所出張所・衛戍病院分院道立醫院・商業學校高等女學校小學校普通學校等の教育機關・學校組合・金融組合・殖産銀行支店・汽船倉庫運輸水産等諸會社・新聞社等があり、電話・電燈・水道の設備並市内乗合自動車の便もある。此の地山海の景に富むのみならず、氣候温和で、冬は避寒に夏は海水浴に旅客を吸収する。舊蹟としては蒙古井・觀海亭・月影臺址・馬山城址等がある。

人口朝鮮人約一萬八千三百人・内地人五千三百十餘人・外國人九十餘人ある。

鎮海 巨濟島及固城半島に依り外海と遮斷された鎮海灣の一角で、天然の形勝害要を占め、其の新市街は征矢川を挟み北より東南に展開し、中辻大榎を中心として旭型に井然と區劃されてゐる。

馬山線昌原より分岐する十二哩餘の鎮海線の終點で、齋藤灣は馬山舊馬山統營間定期船の寄港地としての便があり、又鎮海港（行岩灣の一部）よりは馬山統營釜山大阪の定期航路があり、水産物・米穀等の集散地で、主なる産物は蠶繭・果實等である。

鎮海要港部・同防備隊・鎮海灣要寮司令部・憲兵分隊・警察署・郵便局・税關出張所・淡水養魚場・海員養成所・工業補習學校・高等女學校・小學校・普通學校・學校組合・金融組合・釜山商銀支店・日本銀行代理店・面事務所・汽船水産兩會社・魚菜市场等があり、電話・電燈・水道の設備もある。

兜山遊園・北辻公園・羽衣松・聖住寺・鎮海觀音堂・千代ヶ濱等は其の名著れ、尙春は櫻に、夏は海水浴に、遊覽客が多い。

みやげ物は櫻干・櫻の露・櫻の花漬等がある。

人口（面内）朝鮮人一萬五百九十餘人、内地人四千九百三十餘人ある。

晋州 馬山を距る四十三哩餘朝鮮慶南馬山・泗川・三千浦・統營・河東・宜寧・陝川・金泉・居昌・咸陽・山淸へ自動車の便がある。穀類・棉花・絹布等の集散地で、市場は頗る殷盛である。

人口朝鮮人一萬六千四百五十餘人・内地人二千百餘人・外國人六十餘人。

晋州郡廳・面事務所・郵便局・警察署・地方法院支廳・刑務所支所・道立醫院・種苗場原蠶種製造所・土木管區・專賣支局出張所・米穀検査出張所・師範學校農業學校高等普通學校私立女子高等普通學校公立普通學校小學校幼稚園等の教育機關・學校組合・金融組合・殖銀支店其他會社工場等があり、電話・電燈・水道の設備もある。

市街の南を流る、南江の崖上なる轟石樓は、展望自在の勝區である。又晋州公園・護國寺・義谷寺・飛鳳山・水晶峯等がある。

統營 朝鮮の東南端慶尙南道最南端の高港を兼ねた大漁港で、釜山の南西四十哩、馬山鎮海麗水の定期航路に當り、又馬山及晋州へ自動車の便がある。移出の主なるものは鮮魚・乾魚・肥料等で移入品は穀物・織物・鐵器・漁網・石炭・木材・カーバイド等である。

統營郡廳・同面事務所・郵便局・警察署・地方法院支廳・税關出張所・米穀検査所・水産検査所・水産學校・普通學校・小學校・學校組合・金融組合・殖銀釜山商銀兩支店・海産製網精米等諸會社・病院・消防組等があり、電話・電燈・水道の設備もある。

洗兵館（今は普通學）・忠烈祠（李舜臣を祀る）・南望山・餘艮山等があり、附近の太閤堀（運河）・龍華寺も其の名が高い。

みやげ物は螺鈿漆器・櫻干・蒲鉾・鯛の花等がある。

人口朝鮮人一萬四千二百八十餘人・内地人三千七百五十餘人・外國人十餘人。

黃海道的主要都邑

新幕

京城を距る北方九十五哩餘、機關區及保線區の事務所の所在地たる京義線の要驛であり、又瑞典・遼安・新溪・谷山・海州等に至る交通の要衝として自動車の便があるなどの關係で、最近俄然殷盛な物資集散地となつた。

近年精米・燒酎の醸造等の工業が盛になり、又果樹の栽培や造林も行はれ、牧畜も望を將來に屬されつゝあり、生牛は屈指の取引高である。

人口朝鮮人三千五百三十餘人・内地人六百七十餘人・外國人約九十人。

市中に面事務所・郵便所・警察官駐在所・穀物検査所・金融組合・學校組合・小學校・普通學校・幼稚園・消防組・農場事務所等があり、電話・電燈の設備もあり、又下水溝も整理改修を見るに至つた。

沙里院 京城西北に距る百二十哩、朝鐵黃海線の起點で、載寧平野を控え、農産物の集散地である。鳳山郡廳・沙里院面事務所・警察署・郵便局・高等女學校・農業學校・勸業模範支場・地方法院出張所・内務局土木出張所・專賣支局出張所・穀物検査所支所・朝鐵出張所・東拓及殖銀商銀の各支店・金融組合・學校組合・市場等があり、又電話・電燈の設備もある。

人口朝鮮人約一萬六千五百九十人・内地人一千四百四十人・支那人約三百八十人。

附近に帶方太守張撫夷墳・鶴鶴城址・鳳山古唐城址等があり、又此の地より西南十六哩の朝鐵黃海線内土驛附近に黃海金剛と稱せらるる長壽山、西北十九哩の信川驛附近に信川溫泉がある。



海州 沙里院を西に距る約十八里半、定期自動車便があり、尙朝鐵黃海線は中間載寧及新院(海州まで建設中)まで利用することが出来る。人口朝鮮人一萬七千五百九十餘人・内地人約二千八十人・外國人約百八十人。

黄海道廳・海州郡廳・同面事務所・郵便局・警察署・地方法院・供託局・刑務所・道立醫院・種苗場・圖書館・公會堂・物産陳列所・農業學校・師範學校・高等普通學校・高等女學校・小學校・普通學校・工業補習學校・幼稚園・專賣支局出張所・殖銀支店・金融組合・同聯合會・水利組合・電氣會社等があり、電話・電燈・水道の設備もある。

海州墨及硯・延坪島の石首魚・睡鴨島の蟹・龍媒島の蛤等は特産品である。首陽山城・廣照寺・陀羅尼石幢・九重塔・清聖廟・灌熱亭・氷庫・芙蓉堂・九齋遺墟碑等の古跡遺物あり、又附近に存する著名のものとしては文憲書院(文井)紹賢書院(里)神光寺(下)の如きがある。

兼二浦 國鐵京義線を黃海黃州驛より分岐して西走八哩餘、大同江を廻ること二十八哩で平壤に、江を下ること十八哩餘で鎮南浦(自動車の便がある)に達し、交通至便で、農産の豊富な載寧大同の兩平野を控え、物資の集散地である。

人口朝鮮人七千四百餘人・内地人二千三百三十餘人・支那人三百二十餘人。面事務所・警察署・郵便局・金融組合・學校組合・小學校・普通學校・三菱製鐵所工場・精米會社等があり、電話・電燈・水道の設備もある。附近に風光を以て著る、松林寺がある。

平安南道の主要都邑

平壤 大

同平野の一角、京城を西北に距る百六十一哩餘、平南線炭礦線平元線の分岐點で、且水量の多い大同江に依り交通至便なのに加へ、石炭及鐵を首め諸礦物の賦存が豊富である關係上、工業都市として立派な素質を備へて居る。

人口朝鮮人約九萬四千四百四十人・内地人二萬四千四百



百三十餘人・外國人八百六十餘人ある。平安南道廳・平壤府廳・大同郡廳・旅團司令部(歩三九)・歩兵聯隊(七十七)・朝鮮軍經理部派出所・憲兵隊・警察署・覆審法院・地方法院・供託局・刑務所・郵便局・測候所・衛戍病院・道立醫院・專賣支局・稅關支署・鹽業取締所・内務局土木出張所・鐵道

局運輸事務所・同工務事務所・同機關區・同保線區・商業學校師範學校中學校高等普通學校女子高等普通學校高等女學校小學校普通學校醫學講習所等の教育機關・學校組合・金融組合・同聯合會・朝商殖産朝鮮漢城安田各銀行支店・東拓支店・染織商工造林起業等諸會社・商業會議所・公會堂・商品陳列所・新聞社・市場等があり、電車・電話・電燈・水道の設備もある。尙近郊に農林學校・種苗場・原蠶種製造所・兵器製造所・海軍燃料廠礦業部・飛行聯隊・電氣興業會社・大日本製糖會社支店・小野田セメント會社支

社等がある。
遊覽地としては瑞氣山公園、舊蹟には崇仁殿・嵩靈殿・練光亭・浮碧樓・永明寺・箕子陵等があり、又戦跡としては萬壽臺・牡丹臺・乙密臺・玄武門・普通門・大同門・船橋里等がある。

特産としては洋襪・清酒・焼酎・牛肉・樂浪燻罐等を推し、みやげ物では栗・蘋果・樂浪饅頭・樂浪煎餅等が代表的である。

鎮南浦 京義線より分岐して西走する支線三十四哩餘の終點、大同江口席島を廻ること二十哩の右岸に位する貿易港で、背後に大同・平原・江西・載寧等諸平野の農産地を控え、大連・芝罘・青島・臺灣・阪神・關門・樺太其の他鮮内諸港との航路がある。府廳・警察署・地方法院支廳・刑務所支所・稅關支署・海軍出張所・支那領事館・穀物検査所・海港檢疫所・移出牛檢疫所・郵便局・無線電信局・商工學校・高等女學校・小學校・普通學校・學校組合・果物組合・金融組合・朝鮮銀行殖産銀行朝鮮商業銀行三支店倉庫電氣水産汽船果實商工等諸會社・商業會議所・公會堂等があり、電話・電燈・水道の設備もあり、又郊外には久原鑛業の製鍊所がある。

人口朝鮮人約二萬四千二百人・内地人約五千二百七十人・外國人約一千六十人。特産には蘋果・三和高麗燒・干蝦・麥粉等あり、遊覽地としては昭和公園及三和花園があり、尙附近に龍岡溫泉・寶林寺・梅山里古墳・粘蟬碑がある。

安州 京城の西北二百九哩、价川間輕便鐵道新安州間定期自動車があつて、交通が便利である。

特産物としては杞柳細工品・芹等があり、穀菽・木材・絹布・麻布・海産物・諸雜貨は奥地熙川・江界・博川・寧遠・德川等の取引集散地なので、商業が盛んである。

人口朝鮮人約九千三百人・内地人約三百人・支那人約八十人。郡廳・面事務所・郵便局・警察署・地方法院支廳・農業學校・普通學校・小學校・學校組合・金融組合・殖銀支店・市場等があり、尙電話及電燈の設備もある。

遊覽地としては栗山公園、舊蹟としては七星池・七佛寺・忠愍寺・百祥樓・大王山等がある。
尙附近の新安州は京義線の一驛で、安州間定期自動車もあり、价川間輕便鐵道並に安威線二等道路の起點なので、交通が便利である。人口朝鮮人約一千四百人・内地人約三百人・支那人三十餘人。

面事務所・郵便所・警察官駐在所・專賣支局出張所・稅關監視署・普通學校・小學校・學校組合・市場等があり、電話及電燈の設備もある。

平安北道の主要都邑

新義州 京城を北西に距る三百八哩餘、鴨綠江を隔て、支那安東縣に對し、京義線は江上三千九十八呎の鐵橋に依り、安奉線に聯絡し、歐亞交通の要衝に當り、又本流舟楫の便を有すること百二十餘里、此の流域には廣漠たる沃野を控え、上流地方には蓄積無盡蔵と稱せらる、大森林を擁するので、精米製材兩事業甚だ盛んであり、又特産品としては構寸軸木・豆粕・洋襪等が其の主なるもので、又みやげ物として白魚の筏燒等がある。

平安北道廳・新義州府廳・營林署・稅關・地方法院・共託局・刑務所・警察署・憲兵隊・郵便局・海軍出張所・專賣支局出張所・支那領事館・商業學校・高等普通學校・中學校・普通學校・小學校・學校組合・金融組合・同聯合會・殖産銀行朝鮮商業銀行兩支店・商業會議所・木材電氣運輸製紙



諸會社・水産市場・新聞社等があり、尙電話・電燈・水道の設備もある。
人口朝鮮人一萬人・内地人約六千六百八十人・支那人約四千三百三十人。

龍岩浦 新義州の南方六里餘、京義線南市驛の西南約六里、自動車の便があり、鴨綠江

の河口に位し、目下築港工事中の多獅島に近く、國境に於ける物資集散地として大なる將來を有す。

市場取引の重なるものは水産物約十七萬二千二百圓・農産物約一萬四千四百圓・畜産物約六千六百圓、陸産物の主なるものは米・泥炭・芦草製品等、水産物の主なるものは石首魚・火魚・蝦等で、みやげ物としては櫻干がある。

人口朝鮮人約二千七百人・内地人約五百五十人・支那人約九百四十人。
龍川郡廳・面事務所・警察署・地方法院出張所・稅關支署・測候所・郵便局・水産會・

水利組合・金融組合・學校組合・水産學校・普通學校・小學校等があり、電話の設備もある。

義州 新義州の東北四里二十五町、定期自動車の便がある。鴨綠江を隔て、滿洲九連城に對し、往時海東第一關と稱せられた。

人口朝鮮人九千五百五十餘人・内地人約四百七十人・外國人二百四十餘人ある。郡廳・面事務所・郵便局・警察署・地方法院出張所・道立醫院・原蠶種製造所・種苗場農業學校・師範學校・普通學校・小學校・學校組合・金融組合・殖銀支店・牛市場等があり、尙電話・電燈・水道の設備もある。

邑内西北の丘上に有名な統軍亭があり、展望自在、景象闊大である。

江界 平安北道の北部江界郡江界面の一部市街で、京義線新安州驛(平安南道)の奥地六十三里、本道新義州より鴨綠江を廻る百里の禿魯江(鴨綠江の支流)の右岸に在り、奥地十四里を距る滿浦鎮と新安州との間の二等道路に依り自動車の便がある。邑内人口朝鮮人九千四百三十餘人・内地人五百六十餘人・支那人約百四十人・其の他の外國人十餘人。

郡廳・面事務所・郵便局・營林署・警察署・地方法院支廳・憲兵分隊・税關出張所・專賣支局出張所・道立醫院・普通學校・小學校・學校組合・金融組合・殖銀支店・釀造電氣諸會社・市場等があり、電話・電燈の設備もある。名勝舊蹟としては、南山・仁風樓・望美亭・居然亭等がある。

江原道の主要都邑

春川

京城を距る東北二十三里餘、定期自動車の便がある。江原道廳・春川郡廳・同面事務所・郵便局・警察署・地方法院支廳・刑務所支所・道立醫院・營林署・種苗場・原蠶種製造所・蠶業取締所・蠶業傳習所・農業學校・師範學校・高等普通學校・普通學校・小學校・學校組合・金融組合・殖銀支店等があり、尙電話・電燈・水道等の設備もある。

人口朝鮮人六千三百八十餘人・内地人約一千三百九十人・外國人六十餘人。産物は米・大豆・明油・麻布・繭・牛・苹果・木炭等で、又特産品として栝子及蜂蜜がある。みやげ物は蜂蜜羊羹、金剛煎餅等である。

邑西約七町の地に高麗時代の遺物たる石竿及五重塔があり、附近に鳳儀山・昭陽亭の勝あり、又北一里に牛頭山、同二里に貂國城址がある。

鐵原

京元線京城驛より北方六十二哩餘、金剛山電氣鐵道の起點であつて、現

時の運轉區域は金化郡縣里鐵原より五十二哩に及んでゐるが、更に末輝里(内金剛の入口)まで十五哩の建設工事中である。

人口朝鮮人一萬一千七百餘人・内地人七百七十餘人・外國人百餘人。

郡廳・面事務所・郵便局・警察署・地方法院支廳・穀物検査所・繩以検査所・農蠶實修學校・普通學校・小學校・學校組合・水利組合・金融組合・殖銀支店・不二農場・牛市場等があり、尙電話・電燈の設備もある。

附近に弓裔城址・

深源寺・蓴潭・三

釜淵・蓬萊堤等の

舊蹟名勝がある。

商園内の主なる産

物は米・大豆・木

炭・藥酒・燒酎・

明油等で、又牛及

苹果も其の特産で

ある。

江陵

原道東海岸の一都

邑で、郡内に墨湖

安木注文津の三港

があり、朝鮮郵船

會社の定期船が寄

港する。注文津か

十人・外國人十餘人。

郡廳・面事務所・郵便局・警察署・地方法院支廳・營林署・土木管區・道立醫院・蠶業取締所・米穀検査所支所・專賣局派出所・測候所・農業學校・實習學校・普通學校・小學校・學校組合・森林組合・金融組合・殖銀支店・郡農會等があり、市内電話通じ、電燈は目下設備中である。

米・麻織物・蠶等は主なる産物で、特産の柿は殊に名高い。

附近に鏡浦臺・烏竹軒・海雲亭・普賢寺・穢國城址等の名勝舊蹟がある。



春川

ら釜山に二百三
哩、元山に百十
九哩、釜山元山
間二等道路が縦
貫し、又大關嶺
を横ぎり、陸路
七十里で京城に
達すべく、何れ
も自動車の便が
ある。而して氣
候が溫和で、風
景に富み、天恵
の豊かな市街で
ある。

人口朝鮮人約五
千四百二十人・
内地人約六百九

咸鏡南道の主要都邑

元山 京城を北に距る百四十哩餘、永興灣の一角を占め、松田灣と相對し、南より出た葛麻半島、北より出た虎島岬並灣口の島嶼が自然の防波堤を爲し、築港施設と相俟つて日本海の良港で、大阪や裏日本や浦潮の航路に當り、又鐵道は京元線の終點咸鏡平元兩線の起點なので、交通上の要樞を占め、且近年奥地に水力電氣・窒素肥料・セメント・無煙炭等の事業の勃興に伴ひ、物資の集散極めて殷盛で、輸移出入總額二千七百餘萬圓、重要輸移出品は米十三萬餘石・大豆十六萬餘石・生牛三千二百餘頭・木材十二萬七千尺縮、



百五十餘人。

木炭四百九萬餘斤、黒鉛一千三十餘萬斤、乾鹽魚類三百三十餘萬斤、魚油三百二十餘萬斤である。

元山府廳・德源郡廳・郵便局・警察署・地方法院支廳・刑務所支所・測候所・營林署・税關支署・支那領事館・移出牛檢疫所・專賣支局出張所・要塞司令部・憲兵分隊・穀物検査所支

松濤園及同海水浴場並に明沙十里で名高い葛麻半島は夏季の樂土と稱せられ、松濤園附近にゴルフリンク・公設運動場(冬季はスキー場)があり、又赤田川はスケート場として知られてゐる。

咸興 京城を北に距る二百十七哩餘、國鐵咸興線の起點たる元山の北方七十七哩、朝鐵咸興線の基點で、奥地新興郡及長津郡に通する要衝に當り、交通便利に、物資の集散殷盛である。最近水力電氣・窒素肥料並に製絲等の工業勃興に伴ひ、一層隆昌の

氣運に向つた。

商圏内の生産物は、農産に於て米・大豆・粟・稗・麥・蔬菜・蠶繭等、工業に於て酒類・醬油・金屬製品・蠟細工品等、畜産に於て牛・馬・豚・鶏等、林産に於て木炭・柴草・用材等、水産に於て明太魚・鱈・鱈・鯖・鯛・鱈等があり、特産には梨及石炭があり、みやげ物としては梨羊羹・明太卵・苹果・玉石製の硯及箕盆等がある。

咸鏡南道廳・咸興郡廳・同事務所・郵便局・警察署・地方法院・供託局・刑務所・營林署・歩兵第三十七旅團司令部・歩兵聯隊(七四)・憲兵隊・陸軍倉庫支庫・衛戍病院・道立醫院・物産陳列館・種苗場・原蠶種製造所・蠶業取締所・高等普通學校高等女學校師範學校農業學校商業學校等の教育機關・學校組合・金融組合・同聯合會・北鮮商業銀行・殖産韓一兩銀行支店・醸造信託商工諸會社・新聞社・劇場等があり、又電話・電燈水道等の設備もある。

人口朝鮮人約二萬七千二百四十人・内地人五千八百餘人・外國人約百六十人。邑内に盤龍山、附近に歸州寺・慶興殿・木宮等の名勝蹟がある。

惠山鎮

甲山郡に屬する國境都邑の最大なるもので、咸興を距る東北八十哩餘、

鴨綠江右岸に在り、支那領長白府に對し、二等道路は豐山郡を経て北青郡に至りて一等道路たる元山會寧線に聯絡し、國鐵咸鏡線新北青線に至る定期自動車の便がある。商圏内の主なる産物は木材・馬鈴薯・燕麥等で、特産としては獸皮・藥草等がある。人口朝鮮人三千五百四十餘人・内地人五百八十餘人・外國人約百人。而事務所・郵便局・營林署・警察署・憲兵分隊・税關出張所・專賣支局出張所・學校組合・金融組合等があり、電話・電燈等の設備もある。

地盤は海拔七百メートルで、夏季は涼しく、山水の眺めが宜しい。冬季は氷點以下四十四度内外の寒氣で、夏季の流筏に名高い鴨綠江も凍結して水晶道と化し、人馬牛橐等絡繹として一奇觀を呈する。

咸鏡北道の主要都邑

城津

元山の北方百二十四哩餘、咸興線羅南を南に距る百哩餘、日本海岸の一開港場で、咸鏡南北兩道一部の物貨集散地である。

輸移出品の主なるものは米・大豆・小豆・魚類・繭・牛皮・石炭・黒鉛等で年額四百萬圓を招き、輸入品の主なるものは小麥粉・砂糖・清酒・綿・マッチ・織物類等で、年額四百六十餘萬圓である。

みやげ物としては、大理石細工品・石鍋・芭蕉羊羹等がある。

郡廳・面事務所・郵便局・警察署・地方法院支廳・税關支署・測候所・道立醫院・鐵道病院・機關區・保線區・檢疫所・穀類麻布検査所・普通學校・小學校・學校組合・金融組合・朝鮮銀行殖産銀行兩支店等があり、又電話・電燈・水道等の設備もある。

人口朝鮮人約七千五百四十人・内地人約千二百五十人・外國人百五十餘人。

城津灣突角の青鶴岬は絶景と稱せられ、附近の松興細川兩温泉も名高い。

鏡城

羅南の南一里（咸鏡線五哩餘）北に勝岩山を負ひ、南に梧村川を控えた景勝地である。

鏡城郡廳・梧邨面事務所・郵便局・地方法院出張所・種苗場・林業苗圃・營林署・原蠶種製造所・農業學校・高等普通學校・普通學校・小學校・學校組合・金融組合・苗木組合等がある。



邑内には鏡城々壁、附近に木郎城址・觀海寺・元帥臺等の舊蹟がある。

羅南

國鐵清會線と咸鏡線の連接點輸城を南に距る九哩餘、咸鏡北道廳・第十九師團司令部・歩兵第三十八旅團司令部・歩兵聯隊（七三）騎兵聯隊（二七）野砲兵聯隊（二五）憲兵隊

人口朝鮮人約四千六百八十人・内地人三百十餘人・支那人四十餘人。

特産品は苗木・果實等である。

本部・同分隊・警察署・郵便局・面事務所・衛戍病院・道立醫院・師範學校・中學校・高等女學校・小學校・普通學校・幼稚園・學校組合・金融組合・朝鮮銀行殖産銀行兩支店・酒造醬油諸會社・新聞社等があり、尙電話・電燈・水道等の設備もある。

人口朝鮮人六千七百三十餘人・内地人六千三十餘人・外國人約二百五十人。

遊覽地としては中央公園・天明山（羅南神社）三笠山等がある。

特産品は苗木・果實・清涼飲料水（ソルチュク・加工品及サイダー）等である。

清津

元山を北に距る二百五哩、日本海岸の貿易港で、こゝを寄港地とする元

山雄基間の定期連絡船並裏日本諸港及關門阪神方面の定期航路の外、内外不定期船沿岸各港就航船の出入頻繁であり、又陸上は清會線に依り咸鏡線の終點たる會寧を経て關門鐵道に聯絡し、尙上三峰より天圖鐵道を通じて間島天寶山に達し、一方輸城より咸鏡線に接續し、半島中央部との交通の便があり、貿易年額三千三百四十餘萬圓を算し、輸移出品の主なるものは豆類の四百二十餘萬圓・林産物の百五十餘萬圓・海産物の三百八十餘萬圓、輸移入品は小麦粉・砂糖・織物・工事材料等の二千二十餘萬圓等である。

清津府廳・郵便局・無線電信局・警察署・地方法院・供託局・刑務所・税關支署・内務局土木出張所・水産試驗場・憲兵分遣所・陸軍輸送部出張所・高等女學校・商業補習學校・普通學校・小學校・學校組合・金融組合・朝鮮商業殖産兩銀行支店・新聞社等があり、尙電話・電燈・水道等の設備もある。

人口朝鮮人一萬五千三百十餘人・内地人七千二百餘人・外國人千五百八十餘人。



遊覽地としては鷹躑ヶ丘・高林山・天馬山等が眺望に富む。

特産物は水産物及其加工品（鱈粕・脂油）が第一で、みやげ物には硯・水晶製品が珍重される。

會寧

清津の北方五十八哩、咸鏡線の終點を占め、豆滿江の右岸に位する國境の一都

邑で、關門鐵道並天圖鐵道に依り間島に通じ、又慶源（潭春方面に聯絡）及雄基に至る定期自動車の便がある。道路は元山會寧程城線（一等）會寧程城線（二等）茂山慶興線（二等）に依り國境各郡との交通の便があり、尙豆滿江の舟筏に依り間島との往來が自在である。

人口朝鮮人一萬八百九十餘人・内地人二千二百餘人・外國人約四百三十人。

郡廳・面事務所・歩兵聯隊（七五）・工兵大隊（一九）・陸軍倉庫出張所・憲兵分隊・警察署・地方法院支廳・税關支署・營林署・穀類麻布検査所・郵便局・衛戍病院・道立醫院

公立商業學校普通學校小學校等の教育機關・學校組合・金融組合・朝鮮銀行殖産銀行兩支店・電氣林業炭礦諸會社等があり、尙電話・電燈・水道等の設備もある。

みやげ物としては會寧燒がある。

古蹟としては會寧城址・吾晉會城址・五國山城址等がある。

雄 基 清津を距る北東四十七哩、雄基圖們線の起點、日露支三國々境に近接せる開港場で、東北西の三方は雄基嶺及松嶺山の脈に圍まれ、南方は日本海に面し、灣内及臨港地區共に廣大なる面積を有し、慶興・慶源・鍾城・穩城等近接諸郡は勿論、間島沿海州方面の物資の集散地で、人口朝鮮人約一萬五千二百六十人・内地人千八百十餘人支那人約千三百六十人ある。

慶興郡廳・雄基面事務所・憲兵分遣所・警察署・地方法院支廳・稅關支署・郵便局・測候所・穀類麻布検査所・道種馬所・軍馬補充部支部・内務局土木工營所・普通學校小學校等の教育機關・學校組合・金融組合・殖銀支店・電氣運輸等諸會社などあり、尙電話・電燈等の設備もある。

みやげ物は蟹の罐詰・乾蟹等である。

附近に卵島・赤島・赤池等の名所舊蹟がある。

終



朝鮮總督府