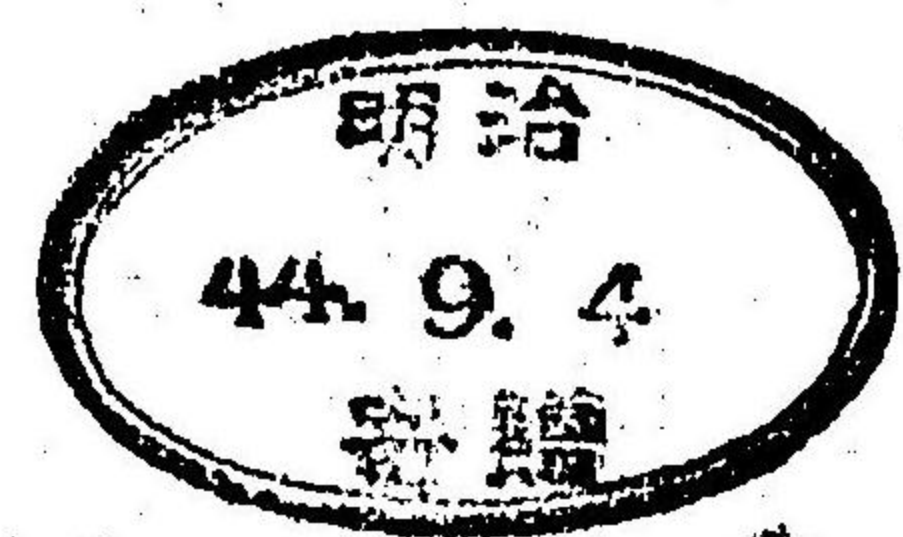




道名勝誌

北海道廳 寄贈本



緒言

山容水態自然ノ勝景ニ富ムハ蓋シ北海道ノ特色ナリ山甚タ高カラスト雖モ氣象雄大而シテ又清麗ナル圓錐狀或ハ妙絶ナル奇形ヲ成セル火山ヲ見ル噴泉懸瀑湖沼谿谷之ト錯綜シテ勝區少カラス河川長大ニシテ魚族ニ富ミ綠樹紅楓奔瀨深潭賞スヘキモノ亦多シ地僻陬ニ位シ未タ廣ク世ニ知ラレサルヲ憾トスルノミ海岸ハ往々斷崖絶壁峭立シ危巖亂礁波浪ト相拍ツ夕陽月輝景象觀ル可シ海岸湖ニ至リテハ風光掬スヘキモノアリ舊蹟ハ拓殖ノ年所尙ホ淺キヲ以テ本州ニ比スヘカラスト雖モ前人カ警備及開拓等ノ爲メ苦心盡力シタル事蹟ノ一斑ヲ知ルヲ得テ風教ニ裨益スル所尠ナカラス石器時代ノ遺跡タル堅穴砦址遺物包含層等ノ如キ到ル處ニ存在シテ人類學上ノ研究ニ適ス茲ニ名所舊蹟中顯著ナルモノヲ擧ケ其梗概ヲ叙シ名ツケテ北海道名勝誌ト云フ亦以テ本道ノ名勝ヲ探クルノ伴隨タラン乎

明治四十四年六月

北海道廳

北海道名勝誌

目次

渡島國	一頁
御經石	一
古碑	二
函館招魂社	三
函館公園	四
國幣中社函館八幡社	五
碧血碑	六
願乘寺川ノ碑	六
千代ヶ岱	八
五稜郭	九
郷社龜田八幡社	一〇
湯川温泉	一一

志苔館址……………一一

經石庵ノ碑……………一二

惠山……………一三

大沼公園……………一三

葦菜沼……………一四

駒岳……………一五

濁川温泉……………一六

野崎ノ陣屋跡……………一六

茂別館址……………一七

知内温泉……………一七

千軒岳……………一八

福山城址……………一九

水戸義公寄贈ノ松……………二〇

郷社徳山大神宮……………二一

法幢寺……………二二

大島

花澤館址……………二三

砂崎館址……………二三

勝山館址……………二四

縣社姥神大神宮……………二四

館城址……………二六

後志國

太田山……………二七

白糸瀧……………二八

雷電嶺……………二八

尻別川……………二九

神威岬……………二九

蠟燭岩……………三〇

手宮岩壁ノ彫刻……………三一

神居古潭

三一

石狩國

三一

石狩川

三三

石狩市街

三三

官幣大社札幌神社

三四

藻岩山

三五

豊平館

三六

借樂園址

三六

中島遊園地

三七

豊平川

三八

創成川

三八

◎定山溪温泉

三九

●神居古潭

三九

近文山ノ碑

四〇

離宮豫定地

四一

旭岳

四二

膽振國

四二

山越内關所址

四二

有珠灣

四三

善光寺

四三

有珠岳

四四

◎洞爺湖

四六

羊蹄山

四六

山田温泉

四七

西紋籠ノ「チャシコツ」

四七

南部陣屋跡

四八

「カルルス」温泉

四九

○登別温泉

四九

仙臺陣屋跡

五〇

樽前山

五一

千歳瀧

五二

支笏湖

五二

日高國

五三

義經神社

五三

判官館

五三

染退砦址

五四

三石古墟

五五

「カムキョタン」

五五

鹽釜

五六

様似灣

五六

等澗院

五七

襟裳岬

五八

百人濱

五八

十勝國

六〇

「ビタタヌンケ」山道

六〇

仙臺陣屋跡

六一

十勝川

六三

釧路國

六三

雌阿寒岳

六三

阿寒湖

六四

釧路町ノ竪穴

六五

「モシリヤ」ノ砦址

六六

弟子屈温泉

六六

屈斜路湖

六七

厚岸湖

六七

目次

盤螺山

六八

國泰寺

六九

根室國

七一

西別川

七一

羅白溫泉

七一

北見國

七二

網走川及網走湖

七二

能取湖

七三

猿澗湖

七三

宗谷

七四

利尻山

七四

天鹽國

七五

天鹽川

七五

千島國

七六

重松ノ井

七六

「チャチャヌブリ」

七七

髯塚

七七

戸田又太夫ノ墓碑

七九

「カムキワツカナイ」ノ標柱

八〇

得撫ノ標柱

八一

北海道名勝誌



御經石

函館區實行寺

傳言フ僧日蓮ノ高弟日持永仁三年正月駿河ヲ發シ奥羽ヲ經テ同四年五月
函館ニ渡航シ函館山ニ登リ一ノ巨石ノ中央ニ左ノ文字ヲ書セリ
後五百歲中廣宣流布

大日大王

南無妙法蓮華經

大月大王

文化十三年京都本滿寺ノ住職日龜來リ其遺墨ノ消滅センコトヲ憂ヒ石工ヲ
シテ之ヲ彫刻セシム人呼ンテ御經石又ハ題目石ト云フ又其石形ニヨリ鶏冠

石ト稱ス明治三十年十二月築城部ヨリ函館砲臺建築上該地必要ニ付御經石
ヲ移轉スヘキコトヲ實行寺ニ命シ三十一年一月轉地三百坪及道路百坪ヲ下
附シテ該石ヲ移サシム石舊ト縱一丈一尺橫九尺厚八尺ナリシカ移轉ノ際縮
メテ高五尺弱橫四尺餘トナセリ

古 碑

函館區船見町稱名寺

寶曆二年八月函館ノ商榦某^{家號}居宅ノ後ナル山際ニ井ヲ掘ラン爲メ土ヲ穿チ
タルニ偶然一ノ碑出テタリ碑ノ高三尺二寸幅二尺八寸佛像二軀ヲ彫刻シ其
膝下ニ男女四人アリ貞治六年丁未二月日旦那道阿慈父慈母同尼公ノ二十字
有リ碑ノ下ニ丹塗ノ小祠方一尺五寸許ナルニ觸體一頭ヲ藏シ又甲革ノ金具
大長刀鐔ハ木瓜四所ニ九曜ノ紋ヲ附シタルモノ出テタリ乃チ稱名寺ニ納メ
テ之ヲ祀ル其後廢シテ草叢ノ中ニ委棄セルヲ享和三年幕吏村上島之丞^{奉直}
之ヲ搜出シ僧侶ヲシテ弔ハシム此碑今稱名寺ノ境内ニ存ス貞治ハ北朝ノ年
號ニシテ其六年ハ正平二十二年ニ當リ今ヲ距ルコト五百四十四年ナリ

函館招魂社

函館區沙見町

函館市街ノ後方高燥ノ地ニ在リ明治二年九月創建シ同年勤王戰死者ノ靈ヲ
祭ル十年松前修廣等金ヲ獻シ拜殿ヲ建ツ有地行古和田義比前田棟隆等碑ヲ
建テ總督清水谷公考ノ撰文ヲ刻ス文ニ曰ク

皇政復古天下歸于一然而頑鈍不悟凶暴自恣者相聚爲賊遂襲此島據以抗
朝廷實明治元年十月二十四日也當是時官大出兵于青森而將海陸竝進以征
之矣會雪深風烈凍寒殊甚而戰艦不至舉軍隕目搯腕切齒以偏怒賊之暴戾恣
睢厭討征之遲々夙夜苦身焦心暴露練兵勵氣漸彌日月越及春而山雪稍融海
風始穩戰艦畢至舉軍歡躍意氣奮揚及四月六日前軍先航而到乙部分兵于四
道一軍則踰木古內嶺一軍則踰鶉嶺一軍則踰安野呂嶺一軍則沿海濱出于福
山城以海陸軍竝進乙部江差所聚之賊膽委氣沮頓又不接兵而潰敗聚于福山
城以抗 天兵不日而殿軍次至矣愈益奮起進加鉞矢戰如雷霆所嚮無前捕獲
無算十七日復福山城五月十一日復箱館尋賊皆降全島全定而今天下無又有

賊也矣、嗚呼全島向離賊之酸酷而今休寧無恙豈非將帥軍士刻苦之所致乎哉、
因爲弔戰死者記其概畧以表其勳勞於萬世之下云、

維時明治二年歲在己巳秋八月

總督清水谷侍從藤原公考朝臣 撰之

函館公園

函館區青柳町谷地頭町

函館區ノ南部ニ在リ地積一萬四千五百三十四坪七合其地高燥ニシテ南西山
ヲ負ヒ北ハ港内ヲ望ミ南東ハ津輕海峽ヲ隔テ陸奥ノ山嶺ニ對シ景風絕奇ナ
リ此園明治七年始テ開設シ自然ノ地勢ヲ利用シ少許ノ樹木花卉ヲ植栽ス十
一年市内ノ有志金員土地ヲ寄附シ築造ノ功ヲ起ス官亦金若干ヲ支出シ之ヲ
助ク淺田清次郎ナル者アリ齡既ニ七十有餘專ラ工事ヲ擔任シ風雨ヲ厭ハス
精勵事ニ從フ一日函館支廳在勤時任書記官亦自ラ出テ鉦ヲ執リ土ヲ運フ市
民及附近ノ村民競テ出役シ八閱月ニシテ成ル樹木花卉ヲ寄附スルモノ亦少
ナカラス同年官博物院ヲ園内ニ設ケ北海道ノ物産其他ヲ陳列シ衆庶ノ縱覽

ニ供ス後屢、修理ヲ加ヘ殊ニ區民逸見小右衛門吉野櫻及梅數千株ヲ寄附植栽
セシニヨリテ園益、雅趣ヲ添フ博物院ハ後改メテ水産陳列場ト爲シ區ノ所有
ニ移セリ四十三年有志相謀リ圖書館ヲ園内ニ設ケ青松花木繁茂シ本道有數
ノ公園ナリ

國幣中社函館八幡社

函館區谷地頭町

函館八幡社ハ其創立ノ由來詳カナラス或ハ云フ享德三年（政）ハ文安二年河野政道
函館ニ館ヲ築キシ時館中ニ祀リシニ夷亂ノ際其一族之ヲ奉シテ赤川村ニ移
シ後舊地ニ遷座セリト松前氏ノ時崇敬厚ク其祭典ニハ神輿市中ヲ渡御シ山
車敷臺之ニ隨ヒ股賑ヲ極ム寛政十一年幕府本社ヲ會所町ニ移シ本殿其他ヲ
造營ス文化元年每歲御供米二十俵ヲ寄進シ爾後奉行所ノ祈願所トナル明治
元年箱館裁判所總督清水谷公考參向シ祭典ヲ舉行ス同二年八月朝廷ヨリ供
米料トシテ金五拾圓ヲ賜フ同十年國幣小社ニ列ス十一年十二年兩度火災ニ
罹ル十五年十月谷地頭ニ遷座シ本殿幣殿拜殿藏舍石垣神饌所假水舍玉垣等

ヲ新築シ十六年神庫ヲ建テ十七年社務所ヲ築ク二十九年十月國幣中社ニ列
ス境内三千七十坪六勺函館山ヲ背ニシ遙ニ海ヲ隔テ、陸奥ノ大洞岬渡島國
ノ汐首岬ヲ望ミ四圍綠樹蒼鬱頗ル勝景ナリ

碧血碑

函館區谷地町四十二番地

明治戊辰己巳ノ役舊幕脫走ノ徒ニシテ函館其他各地ニ於テ戰死セルモノ多
シ俠客柳川熊吉ナルモノ實行寺住職某ト謀リ自ラ遺骨ヲ拾收シテ該地ニ埋
葬ス明治八年五月榎本武揚大島圭介林董等相謀リ此碑ヲ建ッ碑ハ碧血碑ノ
三字ヲ銘セル角礫ニシテ臺ハ全部石ヲ以テ疊ミ土方歲三甲賀源吾外八百十
六名ヲ合祀ス敷地二千四百六十一坪鐵柵ヲ碑ノ周圍ニ繞ラシ番人ヲ置キテ
監セシム

願乘寺川ノ碑

函館區東川町本願寺別院

安政六年願乘寺

寺ノ本願
寺別院

ノ僧法惠

後關川
主唱シ

本山ニ謀リ

官許ヲ得テ

函館ニ

新渠ヲ開鑿シ龜田川ノ水ヲ引キ砂地ヲ通過シ内澗ニ注ク渠長千五百八十間
人呼ンテ願乘寺川或ハ堀川ト云フ是ニ於テ其沿岸飲料水ヲ得テ戸口漸ク増
加シ函館ノ發達ヲ助ケシコト著大ナリ萬延元年碑ヲ建テ功ヲ記ス幕吏鈴木
重尙其文ヲ撰ス

函港新築碑

佛法東漸幾二千年矣分派支流彌蔓海內雖窮荒幽僻莫不奉香火修禮念唯蝦
夷孤懸北溟未霑法雨風俗冥頑固守陋習人死則焚蕩廬舍塵埋衣器無棺無槨
不封不葬飲酒茹肉雖父母若蹉人然譬諸夫佛在靈山明星未出天覽外道尙奏
樂也文化初政欲革其弊創立三寺目誘化其俗然舊習因仍迷霧雖開崇信其教
特不過上國人居留其地者也本願寺大法主廣如上人有慨於此夙欲轉法輪
化夷風會 官復開拓蝦疆乃建白得允創建精舍於函府又新開鑿溝渠引龜田
河流目注港口於是可運可汲遠近爲最便爲之移居者數十家大抵淨侶緇
流依人爲衣食募緣目修寺觀者比比皆是也今 大法主反之捐私財而通河流
創梵刹而揚宗風上報恩德下救昏迷其濟生利用不亦大乎推而充之俾斬髮黥

唇之徒、遷善歸厚、披迷霧得正覺、可期而待也。是豈可無銘哉。銘曰、
 佛法悠邈、衰旺不均、澆風濁世、法網雖振、爲河爲岳、愛流情塵、況茲
 荒裔、蠢爾毛人、慎終追遠、一無奉違、焚廬糜器、不顧其親、言及父祖
 艱然輒暝、佛法弘宣、有緣有因、浮此寶筏、濟彼迷津、陋習年革、宗風
 日新、拔苦與樂、何啻後身、湯湯流水、于江于濱、遐邇汲引、枯樹遇春
 大哉功德、聊刊貞珉

萬延紀元庚申歲月

茶溪鈴木重尙撰

千代ヶ岱

函館區大字龜田村

函館區ノ北部ニ在ル小丘ナリ幕府蝦夷地ヲ直轄セル時津輕藩陣屋ヲ此ニ設
 ケテ警備ス明治二年五月幕府脱走ノ徒中島三郎助等此ニ據リテ官軍ニ抗ス
 官軍諭シテ恭順セシム肯セス同月十六日曉ニ乘シ之ヲ攻ム三郎助其二子恒
 太郎房次郎及柴田仲助等ヲ率キ壘ニ上リ官軍ニ當ル七離七合戰最モ烈シ官
 軍ノ隊長來島賴三彈丸ヲ右股ニ受ク屈セスシテ衆ヲ勵マス樽澤信之助上山

右市杉森正一郎、關新五左衛門等之ヲ見テ憤激シ突進濠ヲ踰エ壘ニ入り三郎
 助ヲ斬ル二子及仲助皆奮闘シテ死シ殘兵或ハ五稜郭或ハ湯川ニ走ル明治九
 年 車駕御巡幸ノ際當時ノ賊軍ノ一人相馬胤彪ヲ召シ内閣顧問木戸孝允
 ナシテ赤川戰鬪ノ狀及三郎助父子戰歿ノ地ヲ問ハシメ給フ

五 稜 郭

函館區大字龜田村

安政二年幕府ノ本道近松前江登附ヲ直轄スルヤ箱館奉行竹内下野守保徳堀織部
 正利濼議シテ其廳舎ヲ龜田ニ新築セント欲シ幕府ノ裁可ヲ經安政四年工事
 ニ着手シ元治元年ニ至リテ成リ六月奉行小出大和守秀實之ニ移ル築造ノ設
 計者ハ蘭學者ニシテ諸術教授役タル武田斐三郎成章ナリ土壘菱花形ヲナシ
 周圍ニ濠ヲ繞ス約千九百間、地積五萬四千二百二十二坪郭中縱橫水道ヲ通シ以
 テ飲料ニ供ス三門五橋アリ西南ヲ以テ追手門トナス濠外別ニ東西南ノ三面
 ニ壘ヲ築ク明治元年五月奉行杉浦兵庫頭勝誠郭ヲ箱館府ニ致シテ去ル同月
 箱館府ヲ此ニ置ク十月幕府脱走ノ徒榎本武揚、大島圭介等來リテ之ニ據ル二

年五月榎本等降伏ス乃チ開拓使ヲシテ之ヲ管セシム五年五月廳舎ヲ毀チ唯空郭ヲ存ス六年十二月陸軍省ノ所轄ニ移ス壘壕ノ形狀ハ今尙依然トシテ存シ附近ニハ昔時植栽セル松樹鬱葱タリ外濠ハ冬季人民ニ貸シテ氷ヲ製セシム有名ナル函館氷ハ多ク此處ヨリ産スルモノナリ

郷社龜田八幡社

函館區大字龜田村

龜田八幡社ハ本道舊社ノ一ナリ其創立年代明カナラス或ハ云フ明德元年河野森幸ナルモノ始メテ千代ケ岱ニ勸請シ以テ鎮守神トナセリト文祿二年松前家祈願所ト定メ慶長八年本殿拜殿ヲ建築ス延寶二年本殿拜殿ヲ修繕ス享保九年七月松前邦廣再ヒ社殿ヲ修繕ス後例トナル明治九年郷社ニ列ス同十五年四月一品熾仁親王額面ヲ寄贈ス

湯川温泉

龜田郡湯川村字下湯川

函館區ノ東北東一里三十町ニ在リ地勢平坦ニシテ北ニ小丘ヲ負ヒ南ハ海ニ

面ス此地舊來河中ニ温泉アリ明治十八年其附近ニ突井ヲ掘リ温泉ヲ湧出セシム爾後競フテ諸處ニ鑿井ヲ施シ遂ニ數多ノ浴場ヲ設ケ以テ今日ノ盛況ヲ見ルニ至ル泉質ハ亞爾加里性ニシテ滋味ヲ帶ヒ溫度ハ攝氏四十四度ヨリ五十二度ニ至ル稀ニ三十度内外ノモノアリ部落ノ戸數一百餘旅舎八戸設備能ク整ヒ電信電話ノ設アリ函館トノ間ニ馬車鐵道ノ便アリ四時浴客多ク春夏ノ候殊ニ盛ナリ

志苔館址

龜田郡鏡龜澤村大字志苔村

志苔館又大洞館ト云フ海岸ノ丘上ニ在リ長方形ヲナス長祿元年夷酋「コシヤ」マイン來寇ス小林太郎左衛門良景此ニ在リ館陷ル既ニシテ恢復ス永正九年四月良景ノ子彌太郎良定又夷賊ニ攻メラレ敗レテ自盡シ館遂ニ廢ス其壘形今尙顯然タリ

經石塚碑

龜田郡鏡龜澤村大字石崎村妙應寺

僧日蓮ノ高弟日持永仁中渡道シ石崎村ニ住シ教ヲ弘ム傳ヘ云フ日持自書ノ妙經經石ナリト云フヲ埋藏ス後人之ヲ經石塚ト呼ヒ庵ヲ設ケ經石庵ト稱スト文
化中松前ノ僧日明其地ニ經石塚碑ヲ建ツ明治十二年經石庵ヲ改メ日持庵妙
應寺ト稱ス

經石塚碑

經石塚在奥州松前石崎村昔日持尊者埋自書妙經處也尊者諱日持號蓮華阿
闍梨駿州松野村人從祖師日蓮上人受教爲松野蓮永寺開山祖每語人曰吾邦
化導之責有諸師在、我將津筏于異域焉遂以永仁三年正月朔帆海而去蓋尊者
自駿河抵漢土晚乃來于松前留錫焉是以其法行于羽奧兩國而至今益盛者尊
者之功也石崎村瀕海土人專事舟楫每患風波之害今也土人能辨尊者之功德
具香火致敬禱則庶幾其靈必有冥護默相以免覆溺之難者是日明上人所以立
碑之意也日明上人姓八木氏號圓中院松前人今住于江戸本郷妙源寺
皇朝文化十四丁丑初冬十月

東 奧 安 積 信 撰

日明附法弟子飯高檀林海鍊拜書

備考 箱館實行寺其他ノ記録ニ據レハ日持ハ永仁四年蝦夷島ニ來リ數年
在留ノ後漢土ニ赴キタルモノ、如シ

惠 山

龜田郡根法華村戸井村

此山ハ惠山岬頭ノ活火山ニシテ海拔二千四十六尺三方海洋ニ面シ登臨頗ル
快ヲ覺ユ山ノ中腹以上樹木ナシ小火口數多アリテ硫汽ヲ噴キ硫黃ヲ産ス又
溫泉湧出ス弘化三年暴風雨ノ際山ノ北部崩壞シ根法華部落ヲ埋メ死傷甚々
多シ明治七年六月八日火口轟キ烈シク發燄セシカ翌日ニ至リ鎮靜セリ

大沼公園

龜田郡七飯村大字軍川村

大沼ハ駒岳ノ南麓ニ在リ形瓢ノ如ク中部ノ最モ狹キ處ヲ「セバット」ト云ヒ其
東ヲ大沼西ヲ小沼ト云フ今合セテ單ニ大沼ト稱ス湖ノ周圍八里二十町面積
九百三町七反歩水質清良ナリ湖岸屈曲多ク湖中數多ノ島嶼ヲ浮フ其數無慮

百四十其大ナルモノ面積三萬坪、小ナルモノ一坪ニ滿タス島上悉ク樹木繁茂シ就中櫻、水松、槭多シ湖畔平坦ニシテ四方ニ山嶺ヲ望ム就中駒岳東北ニ聳エ眺望絶佳ナリ湖中鯉鮒ヲ産ス又冬期此ニテ氷ヲ製シ各地ニ輸出スルコト少ナカラス湖水東ニ落チテ留ノ瀧トナル其傍ニ留ノ湯アリ附近ニ函館水電株式會社發電所アリ

明治三十八年此地ヲ北海道ノ公園トナシ地方費ヨリ經費ヲ支出シ改良ヲ圖ル今後漸次修築ヲ行フ計畫ナリ

蕁菜沼

龜田郡七飯村大字峠下村

大沼ノ西十數町國道ニ沿ヒテ一小湖アリ蕁菜沼ト云フ東南西ノ三方山ヲ繞ラシ北東駒岳ヲ望ム亦一勝地ナリ湖中蕁菜ヲ産ス明治九年開拓使鯉魚ヲ放チシニ其後蕃殖シ又移リテ大沼ニ至ル明治十四年九月 御巡幸ノ際湖畔ニ御小憩アリテ風景ヲ賞覽セサセ給フ

駒

岳

茅部郡森村砂原村龜田郡七飯村

駒岳ハ噴火灣ノ南岸ニ聳ユル活火山ナリ圓錐狀ヲナシ火口ハ橢圓形ニシテ缺損セリ其西南壁ノ一部最モ高キ處ヲ駒岳ト稱ス海拔三千六百二十五尺北壁ヲ砂原岳ト稱ス其高之ニ次ク南東壁ハ高三千尺内外ナリ山勢雄奇望ムモノ壯快ヲ感セサルハナシ此山ノ噴火ハ左ノ如シ

一、寛永十七年六月十三日岳ノ附近大ニ震動シ津浪ヲ起シ百餘隻ノ昆布採取船覆没シ和人夷人七百餘人溺死ス同時ニ岳頂噴裂シ砂烟天空ヲ覆ヒ白晝闇夜ノ如シ降灰ハ越後ニ達シ津輕地方ニ於テ積ルコト三寸ニ至ル

二、天明四年正月十九日噴火

三、安政三年八月二十六日噴火シ燒灰夥シク鹿部シバ本別ホノダニ下リ家屋多ク燒失ス岳ノ南東麓ニアル留ノ湯ハ砂石ノ埋ムル所トナリ浴場主及浴客合セ十九人死亡ス降灰遠ク釧路根室ニ及フ

四、明治二十二年八月小噴火

五明治三十八年八月十九日噴火シ黒烟天ニ冲ス幸ニ被害ナシ

濁川温泉

茅部郡森村大字石倉村

石倉停車場ノ南西一里二十四町ノ山間ニ小原野アリ海拔二百尺宛然壺中ノ天地ナリ温泉アリ元ノ湯ト云ヒ菊ノ湯ト云フ共ニ硫黄泉ニシテ温度攝氏四十度乃至五十五度旅舎稍々整ヒ函館其他附近ノ郡村ヨリ來浴スルモノ少ナカラス登降三十町ノ坂路アルモ車ヲ通スヘシ原野ニハ農民百餘戸アリ

野崎ノ陣屋跡

上磯郡上磯村大字清川村字野崎

此陣屋ハ安政二年松前藩幕府ノ命ヲ受ケ函館地方七重濱木古内村間警衛ノタメニ築ク低丘上ノ平地ニ在リ方形ニシテ四方各九十間土壘ノ高約二間濠ノ幅約三間周圍ニ杉松ヲ植栽シ壘内ニ數棟ノ官舎ヲ設ク文久元年屯田ノ策ヲ講シ壘ヲ距ル約八町ノ丘麓ニ永住長屋四十八戸ヲ建築シ士卒ヲ土着セシム當時此地ハ賑ヒテ小市街ヲナスニ至レリト云フ此陣屋跡ノ地ハ清川村學

田トシテ下附ヲ受ケシカ其後函館ノ豪商岩船峯次郎ナル者ノ有ニ歸ス壘形依然現存セリ

茂別館址

上磯郡茂別村大字茂邊地村字館

此館ハ嘉吉三年津輕十三湊城主下國安東太盛季南部氏ノ攻ムル所トナリ本道ニ逃レシ以來下國氏ノ居館ナリシト云フ盛季ニ就テハ疑アルモ結ク舊記ノ儘之ヲ録ス康正二年蝦夷蜂起ノ際下國安東太政季ノ弟茂別刑部少輔家政此館ニ在リ翌長祿元年夷酋ユシヤマイン大舉入寇シ各地ノ館主概ネ其破ル所トナリシモ當館ハ堅ク守リテ陷ラス其子孫相續キ數代此ニ住シ文祿三年由季ノ時福山ニ移ル當館址ハ茂邊地川ノ東岸縣道ノ傍ニ在リ廣袤約五町步皆民有地ニ屬ス其内一町五反步餘ハ明治三十五年菅公一千年祭紀念トシテ茂邊村青年會之ヲ買收シ若干ノ梅樹ヲ栽エ村社矢不來天滿宮ノ附屬地トナス他ハ大部分畑トナル土壘空濠等ハ概ネ猶存ス

知内温泉

上磯郡知内村字湯元

知内温泉ハ知内海岸ヨリ知内川ニ沿ヒ上流三里二十町函館福山間縣道ノ傍五町ノ處ニ湧出ス泉質ハ鹽類泉ニ屬シ溫度攝氏八十度ナリ此温泉ハ甚タ古ク開ケ松前藩主矩廣ノ如キモ貞享元祿ノ頃數回此ニ來浴セリト云フ

千軒岳

松前郡

福山ノ北方ニ在ル火山ニシテ其最高峰ヲ大千軒岳ト云フ海拔三千七百二十二尺其東側ノ水集リテ知内川トナル此岳舊ト鬱金岳ト稱シタリシカ夥シク砂金ヲ産出シ採取小屋ノ數千軒ニ達セルヲ以テ千軒岳ト呼ヘリト云フ採金ノ遺跡ハ此山並ニ知内川ノ沿岸ニ多シ大野土佐日記ニ依レハ建久二年漂流ノ舟子知内濱ニ於テ金塊ヲ發見シ將軍源頼家荒木大學ナルモノヲ遺ハシ盛シニ採取セシメタリト云フ此書ハ修驗者ノ手ニ成レリ他ノ舊記ニハ寛永ノ頃松前氏採取セシメタリトアリ

福山城址

松前郡松前町大字松城町

慶長五年松前慶廣城ヲ此ニ築ク十一年成リテ德山福山城ノ北ニアリヨリ之ニ移ル當時稱シテ陣屋ト云フ寛永十四年火災ニ罹ル十六年松前公廣之ヲ修築ス文化四年松前章廣舊領ニ復シ還リテ復此ニ治ス嘉永二年幕府松前崇廣ニ命シ新ニ城ヲ築カシム當時設計者市川一學高崎藩士ニシテ兵學者タリハ福山ノ適地ニアラサルヲ説キテ箱館附近ヲ撰定シ松前ノ君臣ハ舊地ニ築カント欲シ意見合ハス幕府ノ裁斷ヲ經テ舊地ニ築クコト、ナル安政元年成ル十月堀織部正來リ點檢ス本丸八千五百七十九坪餘、二ノ丸四千七百二十九坪餘、三ノ丸四千四百九十三坪餘、門十六アリ南ヲ追手トシ北ヲ搦手トス堞長百七十九間餘砲眼ヲ開ク樓櫓四其一ハ三層餘ハ二層ナリ土壘長八百八十一間餘木柵二百四十三間餘、外郭砲臺及塼七箇所濠三千五百七十一坪餘、總郭南北百五十二間餘、東西百二十八間餘、地積二萬千三百七十四坪餘トス明治元年十一月幕府脫走ノ徒ノ攻ムル所トナリ

守兵自ラ外郭ヲ燒テ逃ル明年事平キ藩主還リ居ル四年七月廢藩トナリ松前
修廣城ヲ致シテ上京ス後毀チテ民居トナシ明治九年城址ニ市街ヲ設ケ松城
町ト稱ス三層樓及之ニ接スル大手門ハ依然存在ス三層樓ハ之ヲ町會所ニ充
テ本丸ハ其一半ヲ松城小學校敷地トナシ一半ヲ公園トナス園内ニ松前神社
及元祿中水戸光圀贈ル所ノ松樹等アリ樓門及公園ノ保存ハ福山町ヲシテ之
ニ任セシム

水戸義公寄贈ノ松

松前郡福山町福山公園

徳川光圀天和ノ末陸奥南部ニ於テ大船ヲ造ル貞享四年二月成ル名ツケテ快
風丸ト云フ船長十八間帆木綿五百反水夫四十四人ヲ乗ス崎山市内之ニ長タ
リ是歲航シテ松前ニ抵ル松前矩廣其制規ニアラサルヲ以テ船ノ奥地ニ赴ク
ヲ拒ム翌元祿元年商船ニ擬シ再ヒ松前ニ航シ石狩ニ抵リ留ルコト四十餘日
歸途漂流シテ滿洲ニ至リ十二月水戸ニ還ル此船ノ松前ニ至ル時光圀盆栽ノ
松梅及杜鵑花ヲ矩廣ニ贈ル矩廣愛重シ後其松ヲ庭ニ植ユ今福山公園ニ存ス

ルモノ是ナリ此松福山ニ來リテ茲ニ二百二十餘年幹枝偃蹇蒼翠鬱然觀者ヲ
シテ轉々英雄ノ壯圖ヲ追懷セシム

郷社徳山大神宮

松前郡福山町大字神明町

祭神ハ天照皇太神豐受大神ナリ往昔伊勢堂ト唱ヘ海邊ニ祀リシ小社ナリシ
ヲ天正中武田季廣藏町ノ北ニ社地ヲ相シテ奉遷シタリト云フ神明社ト稱シ
松前地方ノ一ノ宮トシテ松前氏累代ノ尊信甚タ厚ク藩主上府ノ際ハ必ス參
拜シ歸藩ノ際モ上陸直ニ參拜スルヲ例トセリ承應元年社地ヲ神明町ニ轉シ
伊勢内外神宮ヨリ神璽ヲ奉請シ本社ニ祭鎮シ爾後神宮ニ則リ二十一年毎ニ
本殿ヲ改築ス明治維新ノ後此例ヲ廢ス從來神明社ト稱シタリシヲ明治八年十二月改メテ徳
山大神宮ト稱ス同九年郷社ニ列ス明治三十九年十二月郷社八幡宮ヲ合祀ス
八幡宮ハ松前氏累代ノ氏神ニシテ明治四年郷社ニ列シタルモノナリ

法 幢 寺

松前郡福山町字新荒町

法幢寺ハ曹洞宗ナリ其創立年月明カナラス永正十年大館合戦武田光廣相原季胤ヲ大館ニ攻メ之ヲ滅スノ時斷絶シ後三十餘年ヲ經テ天文十五年武田季廣之ヲ再興シ以テ菩提所トセリ爾後松前家累世ノ塋域タリ寛永十年大本山總持寺ヨリ觸頭ニ進メラル世々御繪旨拜戴色衣地タリ明治元年兵燹ニ罹ル同十四年新築ス同寺所藏ノ羅漢十六幅ハ珍トスヘシト云フ庭園頗ル幽雅ナリ其傍ニ松前家ノ墓所アリ

大 島 松前郡

松前郡江良町村ノ西方海上六里十一町ニ在リ周圍一里二町ノ小島ナリ全島山ヨリ成リ平地ナク住民ナシ唯海馬ノ來遊スルヲ以テ之ヲ獵センカ爲メ稀ニ出稼スルモノアルノミ此島寛保元年七月八日頃ヨリ噴火シ十九日最モ激烈ニシテ大ナル津浪起リ根府田村ヨリ熊石村ニ至ル一帶ノ海岸ヲ襲ヒ家屋倉庫ノ破壊流失セルモノ七百九十一戸溺死千四百六十七人松前城下亦家屋ノ損害アリ慘狀言フヘカラス翌年ニ至ルモ尙時々灰ヲ降ラセリ

花澤館址 檜山郡上國村大字上國村花見臺

長祿元年蝦夷蜂起ノ際蠣崎修理太夫季繁武田若狹守信廣ノ據守セシ處ニシテ當時陷落セサリシハ唯當館ト茂別館トノミナリ此館ハ松前氏創業ノ處ト稱スヘキモノナリ或ハ云フ此館ハ小山判官隆政ノ内地ヨリ渡航シテ居住シタル所ナルヲ後武田信廣隆政ノ族長門藤六ヲ誘ヒ之ヲシテ隆政ヲ殺サシメ其館ヲ奪ヘリト此館ハ北方天ノ河ノ平野ニ臨ミ左右ハ谿谷後ハ山ニ連リ其間土ヲ切り下ケテ要害トセリ今荒蕪ニ委スト雖モ其舊址タルコトハ一見之ヲ知ルヲ得

洲崎館址 檜山郡上國村大字北村

長祿元年蝦夷ヲ擊破セシ後武田信廣ノ築キテ住居シタル所ナリ寛正三年毘沙門堂ヲ館ノ後方ニ建ツ館ハ其後廢セリ毘沙門堂ハ松前家之ヲ尊信シ毎年正月使者ヲ遣ハシ代拜セシムルヲ例トセリ館址ハ低キ砂丘ニ在リ今村社砂

館神社ヲ祀リ社地トシテ保存ス此社ハ即チ舊ノ毘沙門堂ナリシヲ開拓使ノ時改名シ祭神ヲ須佐乃男命ト定メタルモノナリ

勝山館址

檜山郡上國村大字上國村字勝山

花澤洲崎館址ト共ニ上國ニ在リ當館ノ來歴甚タ詳カナラス北ハ海ニ臨ミ左右ニ谿谷ヲ控ヘ南ハ山ニ連リ其間ヲ切下ケ三館中地積最モ廣ク規模大ナリ蓋シ最後ニ築造シタルモノ、如シ想フニ此館ハ舊記ニ所謂和喜館ナルモノニシテ當時花澤ヲ本館トナシ別ニ當所ニ築キテ和喜館即チ脇館ト呼ビタルヲ後ニハ脇館ノ方繁昌シテ花澤ヲ廢スルニ至リシニアラサル歟而シテ勝山ナル地名カ此所ニ存スルヨリ推セハ此館ハ又勝山館ト稱シタルモノ、如シ松前史畧ニ云フ上國ヲ勝山ト呼フハ三代義廣ノ時ニ始マルト

姥神大神宮

檜山郡江差町大字姥神町字岩崎

縣社ニシテ祭神ハ天照皇太神天兒屋根命住吉大神ノ三座ナリ社ノ由來詳カ

ナラス傳ヘ云フ古昔江差ノ海邊ニ一奇姥アリ人呼ンテ於憐姥ト云フ一夜姥夢ニ鷗島ヨリ光輝橋ヲ渡スカ如ク老女ノ屋ヲ射ルヲ見ル夢覺メ光輝ニ從ヒ島ニ到レハ鶴髮ノ老翁巖上ニ座シ火ノ燃ユルコト熾ナリ老翁小瓶ヲ採リ老女ニ與ヘテ曰ク此中ニ白キ水アリ是ヲ海中ニ点滴セハ瞬間蒼海ノ色變シテ鯨群來セン春毎ニ之ヲ網シテ生業トナスヘシト言終テ火ト共ニ消失セリ老女奇異ノ思ヲナシ小瓶ノ水ヲ點スレハ果シテ鯨群來シタリ依テ之ヲ諸人ニ告ク是ヨリ諸人網シテ年々漁獲多シ後老女去リテ行ク所ヲ知ラス諸人其德ヲ慕ヒ老女カ草屋ニアリシ神像ヲ祭り祠ヲ建テ漁業ノ神トシ崇敬ス又或ル時奇石漁網ニ入りテ老女ノ住ケル草屋ノ下ヨリ揚リシカハ之ヲ以テ老女ノ靈石ナル可シト爲シ同所ニ小祠ヲ建テ祀リテ於憐堂ト云フト其後神職藤原永武ナルモノ天照皇大神外二神ヲ祀リ言傳ヘノ儘姥神ト稱號ス此地風波ノ恐レアルヲ以テ正保元年今ノ岩崎ニ遷宮ス靈石モ亦安永二年同所ニ移シ折居大明神ト稱ス文化十四年七月吉田家出奏ニテ位記口宣案ヲ拜戴ス明治四年十二月郷社ニ列ス同十六年更ニ縣社ニ進ム鯨漁ノ神トシテ古來漁民ノ崇

敬厚シ境内ニハ折居天満海神稻荷ノ諸社アリ

館城址

檜山郡厚澤部村大字館村字城ノ臺

松前氏ノ治所タル福山ハ山ヲ負ヒ海ニ面シ土地狹隘防備ニ適セサルヲ以テ明治元年松前德廣政府ニ請ヒ許可ヲ得テ新ニ城ヲ此ニ築ク十月徳川脱走ノ徒本道ニ來リ勢甚猖獗ナリ因テ徳廣ハ十一月朔日新城ニ移リシモ板築未ダ全ク竣ラス加フルニ兵勢寡單守禦スル能ハサルヲ以テ更ニ江差ニ逃レ後津輕ニ航ス同月十三日敵將松岡四郎次郎等兵ヲ率キ來リ攻ム城兵奮闘シ三上超順今井興之丞等之ニ死ス餘兵潰エ走り城陷ル敵兵火ヲ放テ之ヲ燒ク其地館川ニ臨ム臺地ナリ川ヲ隔テ、稍々平地アルモ開豁ナラス城ノ遺跡トシテ僅ニ一部分ノ濠形及礎石等存ス近年民有ニ歸シ牛馬ヲ放牧シ全ク荒廢ニ委セリ

後志國

太田山

久遠郡久遠村大字太田村

太田山ハ海際ニ聳立シ其高千五百六十四尺頗ル急峻ナリ昔時山頂ニ佛體ヲ祭り麓ニ拜殿ヲ設ケ太田山大權現ト稱セリ西蝦夷地ノ靈地トシテ東蝦夷地ノ有珠ト併稱セラレ回國巡禮者等竊ニ參詣セリ又船舶此沖ヲ航スルヤ帆ヲ下シテ敬禮シ又山神音樂ヲ好ムト爲シ三味線太鼓等ヲ奉納スルモノアリ明治三年福岡藩管轄ノ時佛像佛具ヲ撤シ太田神社ト改稱シ猿田彦命ヲ鎮座ス九年十月村社ニ列ス
太田山ノ前後ハ頗ル險難ニシテ殊ニ太田太櫓間ハ全ク通行スルコト能ハサリシヲ安政三年江差ノ商鈴鹿甚右衛門津輕ノ商松前屋庄兵衛相謀リ官ニ出願シ翌四年私資ヲ投シ太田山ヲ中心トシテ十二里ノ山道ヲ開鑿セリ所謂太田山道是ナリ

白 糸 瀧

島牧郡西島牧村大字原歌村

狩場嶽ノ北西白糸岬ノ東ニ在リ蝦夷名「ボロソウ」ト云フ大瀧ノ義ナリ水源三條合シテ一トナリ又分レテ五條トナリ岩壁ニ懸ル其高一百五十尺恰モ白糸ヲ懸ルカ如シ雪融ケ水増ストキハ七條八條ニ分ル實ニ奇觀ナリ附近山櫻多ク花時風景愛スヘシ

雷 電 嶺

岩内郡島野村磯谷郡尻別村

古來著名ノ地ニシテ山容急峻海岸絶壁峭立シ風景甚々奇ナリ此處昔時通路ナク皆船ニ頼リテ往來セシカ奥地漁業次第ニ發達シ春季積雪ヲ踏ミテ漁夫等ノ岩内以北ニ赴クモノアルニ至リ安政三年磯谷場所請負人榊屋榮五郎岩内場所請負人仙北屋仁左衛門幕府開拓ノ趣旨ヲ奉シ之ヲ開鑿シテ人馬ノ通行ニ便ニス中間温泉アリ乃チ榊家ヲ建テ湯守ヲ置キ以テ通行ノ官吏旅客ヲ待ツ俚俗傳ヘテ云フ雷電來年國音相近シ昔時義經辨慶カ韃靼ニ渡ル時蝦夷

人ニ來年歸ランコトヲ約セシ地ナリト

尻 別 川

虻田郡磯谷郡

尻別川ハ石狩膽振二國ノ境ナル漁岳ヨリ發シ北西ニ流レテ蜿蜒屈曲後別岳羊蹄山ノ麓ヲ繞リ西ニ向ヒ眞狩川ルベシユヘ川昆布川等ヲ併セ北西ニ轉シ能津登ニ至リ海ニ入ル延長三十六里十八町河口ノ廣七十間ナリ川ノ流域ハ膽振國虻田後志國磯谷ノ二郡ニ亘リ其沿岸ニ俱知安狩太尻別等ノ原野アリ肥沃ニシテ農耕ニ適シ產物多シ俱知安ヨリ昆布ニ至ル數里ノ間ハ山間ニシテ或ハ激流奔馳シ或ハ清潭渦ヲ卷キ兩岸老樹鬱葱タリ汽車其間ヲ過ク誠ニ幽賞スルニ堪ヘタリ

神 威 岬

積丹郡余別村大字神岬村

神威岬ハ積丹半島ノ北西ニ斗出スル著名ノ岬角ナリ其南西側ハ斷崖相連リ北東側ハ奇岩亂立ス更ニ岬頭ヲ離レテ一ノ巨巖アリ海中ニ屹立ス蝦夷之ヲ

稱シテ「カムイ岬」トナス其附近浪荒ク航海危険ナリ昔時和船ノ此處ヲ通過スルモノ「イナホ」ホヲ捧ケ酒ヲ供ヘ恭敬祈念スルヲ例トセリ舊來ノ習慣婦女ノ此岬ヲ超ユルヲ許サス是ヲ以テ天保以降西蝦夷地ニ移住セシモノ多キモ皆此岬ニ遮ラレテ其奥ニ入ルコト能ハス古宇以南ニ停滯シテ各處ニ部落ヲ成スモ積丹以北ハ一人ノ土着者ヲ見ス寂寥ヲ極メタリ安政二年幕府ノ蝦夷地ヲ直轄スルヤ此禁ヲ解キ翌三年幕吏梨本彌五郎先ツ妻子ヲ携ヘ此岬ヲ通過セリ此時舟子畏怖シ船ヲ還サンコトヲ請ヒシニ彌五郎聽カス儼然容ヲ正ウシ岬ニ向ヒテ曰ク國君今邊土ヲ開カントス何ノ神カ之ヲ阻止センヤト強テ船ヲ進メテ北進シタリ是ニ於テ其以南ニ停滯セルモノ俄ニ妻子ヲ伴ヒテ北移シ積丹ヨリ石狩ニ至ル間海岸處々部落ヲ成シ就中小樽石狩ノ如キハ小市街ヲ成スニ至レリ

蠟燭岩

余市郡余市町大字沖村字島泊

蠟燭岩ハ海岸ヨリ約百間ノ海中ニ屹立スル奇岩ナリ其形狀蠟燭ニ酷似スル

ヲ以テ名ツク其高約十七八間其中腹ニ小祠ヲ安ンシ海神ヲ祭ル岩ノ附近一帶ハ此地方著名ノ好漁場ニシテ殊ニ鯨ハ曾テ不漁ノ年ナク實ニ余市町ノ寶庫タリ因テ人呼テ千石場所ト云フ

手宮岩壁ノ彫刻

小樽區手宮町

小樽區手宮ノ地太古ノ石器土器等ヲ包含シ埠頭其他土功ノ際之ヲ發掘スルコト多シ石ヲ鏟ルニ及ヒテ岩壁ニ奇怪ノ彫刻アルヲ發見ス明治十一年海軍中將榎本武揚等來觀シ寫シテ東京大學ニ送ル翌十二年ニハ風雨ノ剝蝕スル所トナリ已ニ其半ヲ失フ後又崖崩レ露出スルモノ若干十三年冬開拓使吏ヲ遣リ其圖ヲ摸寫セシム此時漁業家白鳥某ノ地ニ於テ石器等ヲ得ルコト夥シ此等ハ概ネ札幌博物館ニ陳列ス崖壁彫刻ノ今日ニ殘ルハ一部分ノミ何人カ何ノ爲メニ彫刻セシモノナリヤ未タ明ナラス

神居古潭

小樽郡朝里村

此處海ニ臨ミテ岩崖削立二十餘丈恰モ掌ヲ立テタルカ如シ上ニ老樹茂生シ風景甚タ奇ナリ其麓五七尺ノ岩塊簇々起伏シ通行容易ナラス蝦夷木幣イナホヲ建テ山神ニ手向ケテ無事ヲ祈ルヲ例トセリ此處ノ崩壞セシハ寛文年間天明八年文化三年五月文政四年四月弘化三年三月二十七日ニシテ凶事アル前ニハ必ス驗アリトテ蝦夷等大ニ尊敬セリト云フ鐵道敷設ノ際雇米國人士木師クロウフオルトノ規畫ニ依リテ修築セシヨリ復昔日ノ險難ヲ見ス此處ノ地名舊トカモイコタンニアラス西蝦夷日誌ニハカモイロシト記シ北海道蝦夷語地名解ニハカムイヘロキ神ノ職ヲ以テ蝦夷ノ職ヲ司ルナリトシテ神ト名ツグニト記セリ「カムイコタン」ト云フハ俗稱ナリ

石狩國

石狩川 石狩國

石狩川ハ源ヲ本道ノ中部上川郡石狩岳ニ發シ上川平原ヲ流レ忠別美瑛等ノ

諸川ヲ併セ神居古潭ノ隘峽ヲ過キ石狩平野ニ出テ雨龍空知江別豐平當別ノ諸川ヲ容レ蜿蜒西ニ流レテ日本海ニ注ク其長九十二里餘本道第一ノ大河ニシテ亦實ニ我國屈指ノ巨水タリ其流域九百五十方里ニ亘リ平野廣潤一望數十里稻田麥隴相連リ鷄鳴馬嘶相應シ本道第一ノ農業地ニシテ產物多ク又札幌旭川岩見澤等ノ都邑アリ河口ノ石狩町ハ古來鮭鱒ヲ產スルヲ以テ其名アリ下流五十里ノ間水深クシテ蒸氣船ヲ通シ沿岸ノ交通ヲ便ニシ其發達ヲ助クルコト少ナカラス然レトモ時々洪水ノ禍ヲ起スヲ以テ明治三十二年以來河川調査ニ從事ス四十三年ヨリ其下流ノ一部ニ對シ特ニ組織的治水事業ヲ興セリ以テ沿岸約二萬町歩ニ對スル洪水ノ害ヲ防カントス全部ノ治水ハ調査ノ成ルニ從ヒテ之ヲ行フ計劃ナリ

石狩市街 石狩郡石狩町

札幌區ノ北西六里餘石狩川ノ河口ニ在リ古來鮭ノ名產地ニシテ本支流十三場所ノ元場所ト稱ス元祿元年德川光圀ノ臣崎山某快風船ニ乘シ六月當地ニ

着岸スルヤ土人群集爭ヒテ之ヲ觀ル男女殆ト千餘人互ニ交易ヲナシ留ルコト四十餘日ニシテ去ル同七年松前藩臣山下伴左衛門來リ辨天社ヲ建ツ安政三年箱館奉行支配調役在勤ス尋テ移住者多クシテ終ニ一市街ヲ成ス爾後漸次發達スト雖モ時ニ消長浮沈ナキニアラス是其鮭漁業ノ豊凶ニ因ル其收穫高ハ本道第一ニ位シ明治十五年二萬四千六百餘石此價格拾五萬九千餘圓之ヲ豐漁ノ極點トス爾來減收ノ傾向アリ每歲秋季漁業ノ最盛期ニ至レハ數百ノ漁夫相群リ歎乃ノ聲湧クカ如ク四方遊觀ノ客絡繹トシテ來リ訪フ

官幣大社札幌神社

札幌郡藻岩村大字圓山村

札幌區ノ西約三十町ニ在リ大國魂神大巳貴神少彥名神ヲ祀ル初メ明治二年九月朔日 宣命ニ依リ神祇官ニ於テ鎮坐式祭典ヲ執行シ神鏡幣物ヲ札幌ニ遷シ假殿ヲ建テ奉祀ス四年九月現在ノ地ニ社殿ヲ造營シ遷座ス五年正月官幣小社ニ列ス同年ヨリ大祭日ヲ六月十五日ト定ム十一年五月拜殿新營成ル二十六年十一月官幣中社ニ列ス三十二年九月更ニ官幣大社ニ列ス道民ノ

尊信最モ厚ク例祭ニハ神輿札幌ニ渡御シ數臺ノ山車之ニ從ヒ股賑ヲ極ム境內廣クシテ櫻樹多シ又杉樹繁茂ス背後溪流アリ峯嶺アリ幽靜閑雅ノ一仙境ヲ成ス春候櫻雲地ヲ蔽フノ時杖ヲ曳クモノ最モ多シ秋季四圍ノ老樹紅ヲ染ムル時景亦佳ナリ

藻岩山

札幌郡藻岩村

札幌ノ西南連亘起伏スル諸山中其最モ近ク最モ眺望ニ富ムハ藻岩山ナリ海拔一千七百五十六尺創成橋ヨリ山鼻村ヲ經テ約一里三十町頂上ニ登レハ札幌ハ眼下ニ在リ沃野平遠近ク素練ヲ晒スハ豐平川ナリ遠ク白布ヲ曳キ迂廻シテ海ニ注クハ石狩川ナリ平野ノ盡クル處増毛夕張空知ノ峯巒模糊トシテ北西ノ一隅海波ノ渺茫タルヲ見ル意恢胸豁人皆壯觀ヲ呼ハサルナシ山腹ヨリ頂上迄三十三體ノ觀音像ヲ安置シ每歲六月ヲ以テ山開キヲ爲ス健脚ノ徒登山競争ヲナスモノ多シ此山本名チ「インガルシ」ト云フ臨眺ニ宜シキ處ノ義ナリ「モイワ」ハ小山ノ義ニシテ圓山ノ元名ナルカ今ハ「インガルシ」ト云フ

稱トナレリ

豊平館

札幌區大通西一丁目

明治十三年起工シ十四年八月落成ス 車駕北巡行在所ニ充テラレシヲ以テ其名特ニ高シ二層洋館ニシテ建坪二百十五坪餘床下ハ都テ石窖トス中央ニ半月形ノ玄關アリ石階ヲ設ク正面ノ簷下ニ三條公ノ揮毫セル豊平館三字ノ扁額ヲ掲ク構内三千六百坪繞スニ鐵柵ヲ以テス庭園ニ池ヲ鑿チ假山ヲ築キ芝生ヲ設ケ老樹幾株婆娑翫人ヲシテ氣自ラ清カラシム此館元開拓使ノ建設ニ係リ後御料局ノ有ニ移ル明治四十三年中札幌區十箇年間無償貸付ノ許可ヲ受ク

借樂園址

札幌區北六條西七丁目

借樂園ハ明治四年開拓使之ヲ開築シ以テ遊觀ノ所ト爲ス其區域ハ札幌北六條ノ西端ヨリ琴似村界ニ亘リ面積約三十萬坪總稱シテ借樂園又ハ一號園ト

云フ園内ニ博物院育種場競馬場鮭卵孵化場及製物場ヲ設ケ老榆古桂參差トシテ影ヲ交ヘ禽鳥棲息ス園内ニ泉池アリ其水清澄秋季鮭來テ卵ヲ生ム眞ニ仙境タリ亭アリ借樂亭ト云フ元博物院ノ屬舎ナリ亭ノ北小丘ヲナセル所ニ清華亭アリ明治十三年ノ新築ニシテ黒田開拓長官揮毫ノ扁額水木清華ノ文字ニ基キ命名シ貴顯ノ旅寓ニ備フ明治十四年 車駕御巡幸ノ際此亭ニ臨御アラセラル後土地建物ノ大部分ハ農學校ノ附屬トナリ借樂清華ノ二亭及其敷地ハ私人ノ有ニ歸シ漸ク敗類シテ復舊觀ナシ

中島遊園地

札幌區

札幌區ノ南端ニ在リ豊平川及其分流鳴々川之ヲ繞リテ流ル明治十四年ノ設計ニ係リ二十年畧ホ落成ス面積十六萬坪老樹翫枝ヲ交ヘ青草地ヲ覆ヒ翠綠滴レント欲ス池アリ端艇ヲ浮フ物産陳列所アリ岡田花園アリ旗亭アリ札幌招魂社ハ其背後ニ位ス

豐平川 札幌區及札幌郡

豐平川ハ源ヲ千歲札幌兩郡ノ境界漁岳ニ發シ流レテ定山溪ノ瀧トナリ平岸村ヲ過キ札幌區ノ東部ヲ貫キ白石村ニ於テ月寒厚別野幌ノ諸川ヲ容レ對雁ニ至リテ石狩川ニ注ク其長二十里二十二町流水清駛石ヲ嚙ミ激々聲ヲナス鮭鮭ヲ産ス札幌區ニ豐平橋アリ長サ二百十尺橋上西南ヲ一望スレハ藻岩天狗札幌手稻ノ諸山蜿蜒重疊嵐光翠色衣袂ニ映シ呼ヘハ將ニ響ヘントス

創成川 札幌區

豐平川ノ一派鴨々水門ヨリ分流シ札幌區内ヲ貫通シ篠路村ヲ經テ茨戸川ト合シ石狩川ニ注ク之ヲ創成川ト稱ス此川慶應二年幕吏大友龜太郎カ移民ヲ札幌村ニ移シ清水ニ供給センカ爲メニ開鑿セシニ始マル故ニ初メ大友堀ト稱ス明治四年岩村判官石狩札幌間水運ノ便ヲ得ンカ爲メ琴似川合流ノ處迄開鑿セシメ名ツケテ創成川ト稱ス七年創成橋ヨリ上流ノ修繕工事ヲ行ヒ今

ノ鴨々大水閘ヲ築キ其下流ニ二ヶ所ノ水門ヲ設置シ貨物運輸ノ利便ヲ計ル十三年手宮札幌間ノ鐵道開通後此運輸ヲ廢ス

定山溪溫泉 札幌郡豐平村大字平岸村

札幌區ノ南西七里十二町豐平川ノ上流ニ位シ河岸ニ湧出ス元湯中ノ湯鹿ノ湯ノ三泉アリ硫黃泉ニシテ溫度攝氏八十二度ヨリ八十四度ニ至ル此溫泉ハ夙ニ知ラレタルモ浴場ヲ設ケタルハ開拓使時代ノ初ニ在リ當時行脚僧常山ナルモノ此溫泉ヲ開キ衆生ノ病苦ヲ救ハンコトヲ請ヒシニ官之ヲ嘉シ道ヲ開キ橋ヲ架シ浴室ヲ設ケ常山ヲシテ之ヲ管セシム是レ常山溪ノ名アル所以ナリ後常山ヲ改メテ定山トナス其地翠巒ノ間ニ在リ豐平川ノ清流ニ臨ミ春花秋葉ノ景甚タ愛スヘク清閑ニシテ宛然タル一仙臺タリ札幌ヨリ石山マテ馬車鐵道ヲ通シ石山ヨリ溫泉マテ乗合馬車ノ便アリ夏秋ノ候浴客多シ

神居古潭 上川郡鷹栖村及神居村

神居古潭ハ石狩川ノ上川原野ヨリ石狩原野ニ出ツル隘峽ノ間ニ在ル勝地ナリ蝦夷語「カムキ」ハ神「ユタシ」ハ村又ハ場所ノ義ナリ傳ヘ云フ太古惡鬼石梁ヲ以テ河水ヲ沮メントス神來リ石梁ヲ碎キ惡鬼ヲ殺ス因テ此邊ヲ神村ト名ツクト其地翠巒左右ヨリ迫リ岩石ノ奇怪ナル嚇虎奮獅相睨シ相闘フカ如ク石狩川ノ巨流急奔シ來リテ滙シテ深淵ヲ成ス處蛟龍此ニ潛ムカト疑ハル況ヤ山櫻花開クノ時紅葉錦ヲ飾ルノ候奇觀言フヘカラス岸頭停車場アリ車中ヨリ概景ヲ觀ルヲ得ヘシ下リテ幽賞セハ最モ可ナリ

近文山ノ碑

上川郡鷹栖村字近文山

近文山ハ石狩川ノ北岸ニ位シ上川原野ノ入口ニ當ル明治十八年八月司法大輔岩村通俊陸軍大佐永山武四郎等上川ヲ探檢セント欲シ石狩川ヲ溯リ此地ニ至リ山ニ登リテ臨眺ス原野山川ノ形狀歴々双眸ニ入ル呼ンテ曰ク四圍繞スニ山ヲ以テシ石狩川其間ヲ流ル山河襟帶自然城郭ヲ成ス他日北海道ノ首府タルヘキ地此ヲ措テ他ニ求ムヘカラスト乃チ相謀リ碑ヲ建ツ其文ニ曰ク

明治十八年岩村通俊永山武四郎長谷部辰連佐藤秀顯等各以其官事登此山則山河圍繞原野廣大實有天府之富他年大道如砥都府區成相與再登舉杯酣飲以談今日也乃相謀建碑以遺之後云

離宮豫定地

上川郡神樂村

明治二十二年十二月二十八日内閣總理大臣ヨリ石狩國上川郡ノ内ニ於テ他日一都府ヲ建テ離宮ヲ設ケラル、ニ付計劃施設スヘシトノ 聖旨ヲ宣達セラル因テ委員ヲ置キ技師ヲ派遣シ地勢水質動植物氣象並ニ農牧等ニ供スヘキ附屬地等ヲ精細調査セシメ遂ニ神樂村字「ナエオサニ」ノ地ヲ相シテ奏上ス離宮地ハ即チ其處ナリ忠別美瑛二川ノ間ニ在ル丘陵ニシテ神樂岡又旭岡ト稱ス面積三十町步餘高約一百十尺東北ハ絶壁ニシテ忠別川ノ清流其麓ヲ流レ西南ハ傾斜緩慢ナリ丘頂ニ登リテ臨眺スレハ旭川市街ハ忠別川ヲ隔テ、眼下ニ在リ宏壯ナル第七師團蜿蜒タル石狩川永山東旭川當麻ノ三屯田其他諸農村皆双眸ニ入り來リ四周ハ翠巒重疊シ就中旭岳ノ雲際ニ屹立スルヲ

見ル眞ニ絶景ナリ離宮地ニ接續セル御料農地ニハ數多ノ農民アリ稻田麥圃相連リ鼓腹シテ業ヲ樂ム林地ニハ樹木繁茂シ禽獸安息ス皆世傳御料地タリ總地積一萬五百五十二町步

旭 岳 上川郡

旭岳ハ蝦夷名ヌタクカムウシニベト云フ頼山ノ義ナリト云フ上川郡ノ東部ニ聳ユ海拔七千八百八尺實ニ本道第一ノ高山タリ全山安山岩ヨリ成リ急峻突兀山頂草木少ナク勢頗ル雄大ナリ安政四年石狩在勤足輕松田市太郎始テ此山ニ登リ尋テ同年松浦武四郎又之ニ登ル

膽 振 國

山越内關所址 山越郡八雲村宇山越内

享和元年幕府六箇場所小安戸井尻内尾札部茅部野田道ナニ云フ場所ハ蝦夷地ナリノ地既ニ内地人ノ住居スルモノ

少ナカラサルヲ以テ場所ヲ罷メテ村並トナシ山越内ヲ以テ華夷ノ境界ト定メ會所ヲ設ケ柵ヲ結ヒ關門ヲ建テ以テ出入ノ旅人ヲ檢ス即チ山越内關所ナリ文久元年ニ至リ關ヲ撤シ自由ニ通行スルヲ許ス今日汽車其地ヲ過ク亦今昔ノ感ナクンハアラス

有 珠 灣 有珠郡伊達村大字有珠村

噴火灣ノ北涯有珠岳ノ南方奇岩相擁シテ小灣ヲ成ス灣内水靜ニシテ鏡ノ如ク其附近小嶼數十錯落碁布漁船來往宛然畫ノ如シ蓋シ太古有珠岳ノ噴火ニ際シ岩石輾轉シテ此ニ至リ以テ奇勝ヲ成セルモノ歟有珠岳ハ北方一里ノ外ニ峙チ駒岳ハ西南碧波ヲ隔テ、雲際ニ屹立シ大小峯巒高低相接ス左視右顧其景色ノ佳ナル他ニ多ク類ヲ見ス「ウス」ノ元名ハ「ウシ」ロニシテ灣ト云フ義ナリ

善 光 寺 有珠郡伊達村大字有珠村

有珠灣頭ニ往古善光寺如來堂アリシト云フ慶長十八年五月松前慶廣船ニ乘シ此地ニ至リ如來堂ヲ再興ス現今寺院境内ナリ五町許ニケツコモリニ地蔵堂アリ堂外ニ廻善光寺佛ノ石像アリ方今之ヲ元善光寺ト稱ス蓋シ其地ナラシニ國巡禮者等往々來リ詣ツ寛文中江州伊吹山ノ僧圓空享保年間津輕本覺寺ノ僧貞傳亦此處ニ來ル文化元年幕府蝦夷地開發ノタメニ東蝦夷地ニ三寺ヲ設クルヤ善光寺其一ニ居ル淨土宗増上寺末ニシテ大白山道場院ト號ス寺格ハ香衣檀林ニ準シ僧秀曉住職タリ文化二年來着ス寺祿年々米百俵金四拾八兩十二人扶持ヲ給ス明治三年有珠郡支配伊達邦成現米二人扶持ヲ給ス邦成支配ヲ免シ開拓使ニ引繼ク同七年ヨリ十六年迄十箇年間遞減祿ヲ給セリ堂宇間口六間奥行八間外ニ庫裡アリ境内樹木多ク古色蒼然タリ

有珠岳

有珠郡伊達村大字有珠村

有珠岳ハ南方裾野ヲ隔テ、噴火灣ニ面シ北洞爺湖ニ臨メル活火山ニシテ山容奇怪突兀草木少ナク山巔ノ火口原内ニ小有珠岳アリ外輪山ノ東部ニ大有珠岳アリ二峰相對ス大有珠岳最モ高ク海拔千九百六十四尺ニ達ス此火山ハ

活動烈シク有史以來數回ノ大噴裂ヲナセリ其梗概ヲ記セハ左ノ如シ

一 寛文三年七月十一日噴火シ地震頻繁十四日大ニ噴出シ天地震動灰ヲ降スコト夥シク蝦夷ノ屋舍或ハ燒ケ或ハ埋マリ五人死亡ス降灰海ヲ埋メ見渡ス限り陸ノ如シ七月末迄鳴動止マス

二 明和五年十二月十六日大ニ噴火ス夷人恐レテ他ニ避難ス

三文政五年閏正月十六日ヨリ夥シク地震十九日噴火シ鳴動甚クシ二月朔日噴火最モ激烈ヲ極メ熱泥蛇田村字「トコタン」ニ流出シ牧場掛村田重五郎、村田紋太郎、蛇田場所請負人と田茂兵衛外十餘人燒死ス

四 嘉永六年三月十五日地震數回ノ後噴火シ有珠ノ和人夷人皆避難ス砂烟天ヲ蔽ヒ晝闇キユト三日間此時熔岩ノ噴出ニヨリ大有珠岳生ス因テ蝦夷之ヲ「アシリヌブリ」ト云フ「アシリ」ハ新「ヌブリ」ハ山ノ義ナリ

五 明治四十三年七月二十二日ヨリ地震頻繁二十五日ヨリ山ノ北側ニ噴火シ熱泥ヲ流出シ且處々ニ龜裂斷層ヲ生セリ幸ニ噴火口ノ數前後三十餘個ニ達セシヲ以テ大噴出ヲナスニ至ラス被害ハ地震ノ爲メ破損八戸泥

流ノ爲メ埋没三戸、降石ノ爲メ破壊二戸、土地隆起ノ爲メ倒壊四戸、降灰ノ爲メ損害畑三百四十八町歩、被害見積價格總計貳萬九千六百拾圓ナリ

洞爺湖

虻田郡虻田村有珠郡壯瞥村伊達村

洞爺湖ハ有珠岳ノ北ニ位シ東西二里二十九町、南北二里二十町、周圍九里六町、面積七千五百六十二町歩、湖ノ中央ニ島アリ其高千三百八十餘尺、其南ニ又三小嶼アリ湖ノ周圍ハ悉ク山ヲ繞ラスト雖モ亦甚タ高カラス南ハ近ク有珠ノ奇峰ヲ望ミ北ハ遙ニ蝦夷富士ノ雲際ニ聳ユルヲ望ム風景極メテ佳ナリ湖水清澄數種ノ魚族ヲ産シ嚴冬ト雖モ凍結スルコトナシ其水南東ニ落テ壯瞥瀧トナル高六十尺幅二十四尺亦頗ル壯觀ナリ湖畔道アリ以テ一周スルヲ得

羊蹄山

虻田郡俱知安村東俱知安村眞狩村狩太村

羊蹄山ハ夷名ヲ「マツカリヌプリ」ト云フ「マツカリ」ハ山後ヲ廻ルト云フ義ニシテ眞狩川ヨリ起リシ名ナリ又其山容ニヨリ呼テ蝦夷富士ト云フ古來後方羊

蹄山ト稱ス山ヲ繞リテ俱知安眞狩、狩、太諸原野アリ此山休火山ニシテ美麗ナル圓錐狀ヲナシ海拔六千二百二十九尺山頂ニ登レハ膽振、後志、石狩諸國ノ諸山歷々雙眸ニ入り遙ニ南北ノ海洋ヲ望ム眞ニ絶景ナリ太古噴火ノ口壁完全ニ存ス奇草多シ夏時美花ヲ開ク亦愛スヘシ俱知安市街ヨリ山頂ニ至ル約四里、蝦夷富士登山會アリテ登山者ニ便宜ヲ與フ

山田温泉

虻田郡俱知安村宇岩雄川

俱知安停車場ノ北西二里強比羅夫停車場ノ北一里強ニセコアン岳ノ半腹ニ在リ俱知安ヨリ山麓マテ馬車ヲ通ス更ニ歩行スルコト僅ニ八町ニシテ達ス比羅夫ヨリハ坂路崎嶇タリ泉質ハ炭酸泉ニシテ溫度攝氏四十二度旅舎一棟アリ其地高燥ニシテ原野ヲ下瞰シ又尻別川ヲ隔テ、南東眞狩岳ニ對シ眺望佳ナリ

西紋龍ノ「チヤシコツ」

有珠郡伊達村大字西紋龍村字館山

蝦夷是ヲ「チヤシユツ」ト呼フ「ハ址ノ「ハ」ハ「コ」古昔當地ノ蝦夷カ據タル所ナルモ事歴詳カナラス其地館山ノ一隅ニ在リテ三角形ヲナシ二方ハ絶壁一方ハ二重ノ空濠ヲ備フ岩内東西凡三十間南北凡三十五間蓋シ本道各地ニ存在スル「チヤシ」中大ナルモノ、一ニ屬ス此岩址ニ登リテ眺望スレハ東ハ眼下ニ紋髓市街ヲ見南ハ噴火灣ヲ隔テ、駒岳ヲ望ミ西ハ奇形ナル有珠岳ニ對ス風景甚々佳ナリ

南部陣屋跡

室蘭郡元室蘭村字「ベキリウタ」

安政二年南部美濃守蝦夷地警備ノ命ヲ受ケ陣屋ヲ此處ニ設ケ壘ヲ築キ兵ヲ置ク其地北ニ丘陵ヲ負ヒ南ハ室蘭灣ニ臨ム又灣ヲ隔ツル室蘭半島ノ「オイナウシ」ニ派出所ヲ設ケ砲ヲ備フ蓋シ室蘭港ハ天然ノ良港ニシテ屢々外國船ノ寄舶スルユトアルヲ以テ殊ニ此處ノ警備ヲ嚴ニシタルナリ現時土壘及濠等依然トシテ存シ當時周圍ニ植エタル杉樹ハ生長シテ鬱葱タル美林ヲ成ス本道中渡島國ノ外斯ノ如キ杉ノ人造林ハ他ニ見サル所ナリ因テ保存シ伐採ヲ

禁セリ

「カルルス」溫泉

幌別郡登別村字「ベンケセネ」

登別停車場ヨリ登別溫泉ヲ經テ北西三里十町幌別停車場ヨリ北々東三里十五町海拔約一千一百尺ノ山間ニ在リ一溪其前ヲ流レ頗ル幽靜ノ地ナリ泉質單純ニシテ溫度攝氏四十四度旅舎三棟アリ以テ客ヲ待ツ此浴場明治三十二年ニ開設セリ三十三年登別溫泉ニ至ル山道ヲ開鑿ス

登別溫泉

幌別郡登別村字登別

登別溫泉ハ本道溫泉中最モ著名ナルモノナリ其地登別停車場ヲ距ル北西一里二十八町海拔六百六十尺ニ位シ登別岳ヨリ分脈連亘セル山脈ノ間ニアリ地獄谷ト稱スル小溪アリ處々熱湯噴湧シ川トナリ瀧トナリ蹠踏トシテ鳴リ轟キ濛々トシテ汽烟昇騰ス稍々登レハ又熱湯ヲ噴出スル小池アリ舊時火山爆裂ノ遺跡顯著ニシテ雄奇悽壯ノ狀世ニ稀ニ見ル所ナリ浴場ハ地獄谷ノ下

數ヶ所ニ設ク泉質亦數種綠礬泉アリ硫黄泉アリ鹽類泉アリ好ム所ニ從テ浴
スヘシ其地樹木多ク秋季紅葉ノ景尤モ佳ナリ紅葉谿ト稱スル處ノ如キハ懸
崖十數丈畦下清潭ヲ湛ヘ山腹槭樹ニ富ミ雅致掬スヘシ眞ニ仙境ナリ戸數約
五十旅館數棟設備能ク整ヒ郵便及電話ノ設アリ又馬車アリテ停車場ニ往復
ス是ヲ以テ來客四季絶エス外國人ノ遊覽スルモノ亦少ナカラス

仙臺陣屋跡

白老郡白老村白老川ノ東

安政二年仙臺藩蝦夷地警衛ノ命ヲ受クルヤ勇拂ニ元陣屋ヲ置ク筈ナリシカ
地理不良ナルヲ以テ更ニ白老ノ地ヲ相シテ茲ニ本據ヲ構ヘタリ該藩ノ三好
監物之ヲ規劃セリト云フ白老驛ノ北方約十町ニ在リ土壘ヲ築キ池沼ヲ掘リ
川水ヲ引キテ用水トシ鹽釜神社ヲ旭ヶ岡ニ勸請ス監物ノ歌ニ曰ク
宮柱ふとしくたて、祈りける

てる日の岡に君か八千代を

又邸中ノ眺望ニヨリテ十景ヲ作ル啓明山霞磐井川櫻宮川夕立中川夏月大野

萩新川氷泉橋眺望月峰鹿泉川雪旭岡神祇是ナリ壘ノ遺趾及當時植栽セル松
數株今ニ存在ス

樽前山

勇拂郡苦小牧村千歲郡烏柵舞村

樽前山ハ勇拂平野ノ西方ニ在ル火山ニシテ南ハ數里ノ裾野ヲ隔テ、大平洋
ニ面シ北ハ支笏湖ニ臨ム海拔三千三百五十三尺此山平常火ヲ噴キ時トシテ
大噴火ヲナス噴火ノ顯著ナルモノ左ノ如シ

一元文四年七月十二日地震十四日ヨリ二十六日迄鳴動シ大ニ噴火シ樽前
附近二三日ノ間晝暗ク灰ヲ降ラスコト夥シ

二明治七年二月八日山鳴リ大ニ噴火シ其附近灰積ルコト一尺五寸苦小牧
驛ハ約三寸千歲ハ三四分ナリ風向ニヨリ灰ハ多ク南方ニ飛散セリ

三明治四十二年一月以來噴烟強盛トナリ三月三十日最モ甚クシ其後熔岩
噴出シテ火口ニ小山ヲ造リ山ノ高若干ヲ増ス

千歲瀧 千歲郡烏柵舞村

支笏湖ノ水東岸ノ一部ヲ破リ流出シテ千歲川トナリ奔馳數町懸リテ一大飛瀑トナル之ヲ千歲瀧ト稱ス高五十三尺幅五十尺兩岸老樹蒼鬱鞞鞞タル水聲耳ヲ聳シ水沫飛テ濛々タリ更ニ綠樹蒼々翠嵐滴レントスル幽境ヲ流ル、コト二十餘町ニシテ第二ノ瀑布アリ又稍々下リテ第三ノ瀑布アリ其勢雄壯ニシテ眞ニ大觀タリ王子製紙株式會社苦小牧分場ノ水力發電所其附近ニ在リ猶下流數里ニ北海道廳水産試驗場千歲支場ノ人工孵化場アリ以テ鮭鱒ノ蕃殖ヲ圖ル

支笏湖 千歲郡烏柵舞村

支笏湖ハ千歲川ノ水源タル大湖ニシテ周廻九里三十三町面積七千七百三十一町步餘北ニ惠庭南ニ樽前ノ火山アリ山嶺四周ヲ擁シ翠綠滴レントス風景清絶ナリ明治二十六年釧路國阿寒湖ノ特産ナル鮭鱒ノ一族カバチエツガ魚

ノ卵ヲ採リ千歲人工孵化場ニ於テ孵化シ翌二十七年湖ニ移シ爾後數年其業ヲ繼續セシニ蕃殖速カニシテ水波瀲灩ノ間ニ潑漑タリ

日高國

義經神社 沙流郡平取村

義經神社ハ平取村外八箇村人民ノ氏神トシテ之ヲ崇拜ス其起原ヲ尋ヌルニ寛政十一年近藤守重比企可滿沙流ノ海岸シノタイニ小祠ヲ建テ江戸ヨリ携ヘ來リシ源義經ノ木像ヲ安置ス其像鍬形ノ兜緋威ノ鎧ヲ着シ左手弓ヲ抱キ牀几ニ倚ル高約一尺二寸其後祠ヲ門別ナル會所ノ傍ニ移シ又之ヲ平取ニ遷ス明治九年二月村社ニ列ス毎年九月十五日例祭ヲ行フ

判官館 新冠郡高江村

判官館ハ新冠川口ノ西岸ニ矗立セル奇岩百尺ノ頂上ニアリ方六十間是古昔

土人ノ岩址ニシテ所謂「チャシコツ」ナルモノナリ碧水溶々トシテ崖下ヲ流レ南望スレハ海波渺茫風帆掩映渡島ノ惠山陸奥ノ峯嶺翠黛依々トシテ心目快豁ヲ覺ウ

染退岩址

靜内郡靜内村大字下下方

染退川ハ源ヲ日高十勝ノ國界「ゴロシリ」山脈ニ發シ屈曲十七里二十餘町靜内郡下下方ニ至リテ海ニ入ル橋アリ長六百餘尺遠望恰モ虹ノ如シ橋ノ東方斷崖數十丈頂上ニ往古ノ酋長「シャクシャイン」ノ「チャシコツ」城壘跡アリ當時染退盛ニ砂金ヲ産シ坑夫ノ來リ淘金スルモノ多シ「シャクシャイン」傑黠不軌ノ志ヲ懷ク坑首ノ一人莊太夫ナルモノ其女婿トナリ「シャクシャイン」ヲ嗾シ松前氏ヲ滅シ蝦夷全島ヲ專有セント謀ル沙流ノ酋長「オニヒシ」入トナリ勇壯義ヲ守ル其奸謀ヲ聞知シ奮然自テ誓テ曰ク吾必ス彼等ヲ誅シテ後患ヲ絶タント「シャクシャイン」等亦深ク之ヲ憚リ敢テ發セス會々「オニヒシ」ノ染退ニ至ルヲ見ルヤ衆ヲ率キテ之ヲ襲殺シ松前ノ商船染退海岸ニ來泊スルモノヲ掩撃

シ人ヲ殺シ物ヲ奪フ各地ノ蝦夷多ク之ニ黨ス遂ニ勢ニ乘シ松前ヲ襲ハント欲シ進テ國縫ニ到ル松前泰廣兵ニ將トシ撃テ之ヲ破リ終ニ「シャクシャイン」以下二十餘人ヲ誘降シテ之ヲ殺シ莊太夫ヲ焚殺ス實ニ寛文九年ナリ

三石古墟

三石郡三石村大字城布

三石驛東端ノ背後平丘海ニ面スル所ニ三ツノ塹壘アリ東西ニ相連リ其形各弦月ノ如シ外壕ヲ廻ラシ内部ニ穴居ノ跡數多アリ所謂「チャシコツ」ノ類ニシテ奇ナルモノナリ近傍ヨリ石斧石槍曲玉石棒銅鏡土器類ノ毀片等ヲ掘採スルコトアリ

「カムキコタン」

三石郡三石村

三石川ノ上流約十町東岸ニ奇岩ノ水ニ臨テ突立スルモノアリ之ヲ「カムキコタン」ト稱ス今蓬萊山又神居岩ト云フ高サ十餘丈頂上廣サ方二間餘岩腹以上ニ榎松櫻樺五葉松楓等各種ノ樹木繁生ス俗説ニ三石郡ノ樹種ハ悉ク此處ニ

在リト云フ其下緩流清澄風景甚々佳ナリ夏秋ノ候來遊ノ客蟻附猿攀岩上ニ登リ以テ娛樂トナス

鹽釜 樣似郡樣似村

樣似驛ヨリ西方半里程巉岩百尺海頭ニ屹立シ滿潮ニハ海波岩脚ヲ嚙ミ干潮ニハ數十歩ノ外ニ退ク傳ヘ言フ寛政十二年此地ノ西ニ於テ海水ヲ煮テ鹽ヲ試製セシコトアリト是「シホガマ」ノ名稱起リシ所以ナリ因ニ云フ降テ安政年間元浦川向別幌別等ノ各所ニ於テ製鹽ヲ試ミシモ亦皆結果不良ナリシト

樣似灣 樣似郡樣似村

樣似ハ昔時樣似場所會所ノ所在地ニシテ東蝦夷地中ノ一要地タリ故ニ文化元年幕府等澗院ヲ建立シ天保十三年松前藩臺場ヲ築キ吏卒及醫師ヲ在勤セシム地形ハ絶壁ヲ負ヒ險濤ヲ抱キ「エンルム」岬南方ニ突出シテ左右兩彎形ヲ爲シ東西ノ風浪ヲ遮キル故ヲ以テ暴風ニ際スレハ浦河幌泉等ニ寄港セル船

舶難ヲ此地ニ避クルモノ少ナカラス然レトモ灣形小ニシテ大船ヲ容ル、能ハス僅ニ小汽船又ハ帆船ヲ泊スルニ過キス灣中怪岩奇石竦立シ其形狀恰モ鷲鳥ノ搏セント欲スルカ如キモノ獐鬼ノ人ヲ睨ムカ如キモノ或ハ臥牛ノ如キモノアリ臘虎岳ハ遠ク北方ニ秀テ遠翠空ヲ摩シ支峰複嶺其腰ニ連リ蜿蜒トシテ山脚ヲ曳キ餘勢海ニ迫ル即チ樣似山道ノ巉崖ナリ風景絶奇山水ノ美日高第一ト稱ス

等澗院 樣似郡樣似村字「ウトルサンナイ」

歸嚮山厚澤寺ト號ス天台宗東叡山ノ末寺タリ享和二年箱館奉行東蝦夷地ニ三寺ヲ創建スルノ議アリ文化元年東叡山ノ僧秀曉ナル者住職トナリ翌二年來道ス所謂蝦夷地三寺ノ一ニシテ勇拂ヨリ幌泉マテヲ擔當ス幕府年々米百俵十二人扶持及金四拾八兩ヲ給ス明治八年開拓使亦扶持米ヲ給ス十八年無檀無住ノ故ヲ以テ終ニ廢寺トナシ本尊其他ハ之ヲ函館區天祐寺ニ移ス二十年說教所ヲ設ケ三十年七月ニ至リ再興寺號ヲ公稱シ曩ニ天祐寺ニ移シタ

ル本尊等ヲ遷座ス然レトモ舊時ノ狀態ハ既ニ泯滅ニ歸シ纔ニ小庵ヲ結ヒテ維持スルノミ

襟裳岬 幌泉郡幌泉村大字小越

幌泉ヨリ東南約三里餘太平洋ニ突出スル岬角ニシテ北緯四十一度五十五分東經百四十三度十四分ニ位シ海面ヨリ高キコト二十三丈三尺斷崖ノ下幾數十ノ怪岩暗礁南方ニ羅列シテ殆ト一里ニ過ク故ニ船舶常ニ三里ノ外ヲ回航ス寛永二十年和蘭陀船此岬ニ至リ然ル後北蝦夷地ニ進入セリト云フ東北ハ庶野ノ岬ヨリ十勝ヲ隔テ、遠ク阿寒ノ二峯ヲ望ミ西北ハ夕張空知ノ諸山翠黛奇雲ノ如キヲ望ム燈臺ハ明治二十二年六月ノ創置ニ係ル鐵造圓形白色ノ廻轉燈ニシテ地上二丈七尺六萬七千七百燭光タリ每半分時一閃光ヲ發シ光達二十一海里別ニ霧笛ヲ設ケ又氣象ヲ觀測ス二等測候所タリ

百人濱 幌泉郡幌泉村大字小越及庶野

襟裳岬ノ東北小越村ト庶野村ノ間ニ在リ白沙一帶殆ト二里傳ヘ云フ昔時暴風雨ノ際船舶漂蕩シ此所ニ來リ乗ル所ノモノ約百人死亡ス是濱名ノ起リシ由來ナリト其他寛文蝦夷騷亂ノ時百餘人ヲ此ニ殺戮セリト云ヒ或ハ南部藩士乗ル所ノ船舶海上ニ破摧シ百人ノ屍此ニ漂着セリトモ云フ一碑アリ即チ様似等澍院一世ノ僧秀曉ノ供養セシモノナリ其文ニ曰ク

氷 一石一字塔

蝦夷東南百人灘者、鏡巖聳列、波濤對嶽、海霧倏忽、離明輪工錯失、方隅以故、溺者最多、或有同時日者、豈非怪異乎、八谷佐吉者南部人也、管長于保呂泉年尙、每爲傷之、文化二年、大家有命、相從三寶、創達此地、與衆同志、請余書寫妙經壽量品、一石一字、以追薦焉、沙摩尼之館主田中氏、隨喜衛護法筵、奇哉、昔時淪沒一橋、俄到齋、特施設法席矣、嗚呼、信徹無窮、祥應頻朗、豈猶來感乎、余喜此事、又手頌曰、

因緣俟調熟、法威震東夷、沒溺長夜苦、條到曉風吹、戶開自關悅、頓獨失頭疑、祥瑞

遽致感功餘墮淚碑、德遇永無動、直臻龍華籬、字字現舍佛、輔佛化無涯、
文化三星在丙寅季秋中泮

歸嚮山第一世法印權大僧都秀曉 謹書

十勝國

「ピタタヌンケ」山道 廣尾郡茂寄村

此山道ハ「ピタタヌンケ」ヨリ「ルベシベツ」ニ至ル間ニシテ蝦夷地中最モ初メニ
開鑿セラレタルモノナリ其地海岸ハ巉巖絶壁ヲナシ「トモチクシ」「ピンナイ」等
ノ險アリテ行歩極メテ困難ナリ寛政十年幕吏近藤重藏東蝦夷地ヲ探討シ歸
リテ廣尾ニ至リシニ風雨ノ爲メ滯留數日是ニ於テ慨然道ヲ開カント欲シ十
勝場所通辭及蝦夷ト商議シ山後ニ徑路ヲ開鑿シ和文ノ標木ヲ路傍ニ建ツ其
文左ノ如シ

おほへ

このみちは、はまとほり、トモツクシ、ならひにピンナイとうの、なんしよあり
て、わうらいのもの、なんぎすべきによりて、このたひ、あらたに、きりひらきた
るのあいだ、このみちわうらいのもの、ひとえだのき、いつほんのよしなりと
も、きりすかして、ながくわうらいのためを、こゝろかくへきものなり、

寛政十年年十月

近藤重藏

又重藏ノ從者下野源助其事ヲ記シ蝦夷ヲシテ彫刻セシメ之ヲ十勝神社ニ納
ム其文左ノ如シ

蝦夷東北之徼、自射麻兒至尾朗、涉海岸之嶮、若輒筑子隄内、巉巖絶壁、登降趑趄、
蟹步螺躍、蟻附猿攀、誤失一步、則非齏粉、必魚腹、夷族死此嶮間、亦有之、江戸輜軒
使近藤君、一經此嶮、有意新開道於山後、惠登呂府安歸之日、風雨阻道路、塞濡滯
數日、於是慨然憤發、與通辭某及夷族商議、出資散財、自留邊志、別溯水至神芟留、
按針南沿流而下、出鏗田努、月登降凡三里而近、伐木架流爲橋、碎石投谷爲梯、行
路初兌、跋涉無危、人夷賴之、是所以江戸餘澤及彼夷族、爲近藤君思人、思夷之陰
德也、余與其事、記姓名揭戶勝神祠、

大日本寛政十年戊午十一月朔庚申

江戸轡軒使近藤君重藏

從者 下野源助錄

通辭 金平

夷族 孫吉

六十八人

仙臺陣屋跡 廣尾郡茂寄村字茂寄

此陣屋跡ハ茂寄市街ノ西北字圓山ノ麓ニ在リ安政六年十勝場所仙臺藩領トナリシニヨリ目付代官勘定方等ヲ派遣シ地ヲ圓山ノ麓ニ相シ陣屋ヲ建設シ以テ十勝ヲ管轄シ且奥地警衛ノ連絡ヲ保テリ又同時ニ穀菽等ヲ試作シ人民ニ農業ヲ勸誘セリト云フ目下土壘殘存シ周圍ニ雜木繁茂ス

十勝川 十勝國

十勝川ハ十勝岳ヨリ發シ南流シテサホロ川ヲ併セ東ニ屈シ芽室川然別川音更川帶廣川札内川土幌川猿別川利別川等ノ諸水ヲ集メ南東ニ赴キ下流ニ派ニ分レ一ハ大津村ニ至リテ大津川トナリ海ニ入り一ハ東ニ流レ浦幌川ヲ併セ十勝村ニ至リテ海ニ注ク其長四十九里二十三町實ニ六郡ノ水ヲ集メ河流滔々全道第三ノ大河ナリ水量多ク其流急ナラサルヲ以テ舟楫ニ便ナリ其流域原野ノ廣大ナルコト石狩平野ト頡頏ス唯段階多ク地味較々遜色アルヲ憾ムノミ帶廣利別太、大津等ノ市邑沿岸ニ在リ原野ハ耕作牧畜ニ適シ其産スル所ノ大豆ハ十勝大豆ノ名ヲ以テ輸出セラレ聲價高シ

釧路國

雌阿寒岳 阿寒郡足寄郡白糠郡

雌阿寒岳ハ活火山ニシテ山嶺ニ昔時ノ大噴火口アリ火口ノ東壁ニ聳ユルチ
 「マチネシリ」雌山西壁ニ聳ユルチ「ボンマチネシリ」小雌山ト云フ更ニ南ニ離レ
 テ倒扇狀ノ一峰アリ之チ阿寒富士ト云フ海拔五千二百七尺山頂所々硫汽チ
 噴出シ硫黃チ産ス享和ノ初メ白糠在住ノ士之チ試掘セシユトアリ降テ明治
 十七年以降屢々之チ採掘シ二十八年ニハ千三百餘石チ産出セシカ交通不便
 收支相償ハサルチ以テ廢止セリ

阿寒湖

阿寒郡飽別村

阿寒川ノ水源ニ在ル湖水ニシテ周圍六里二十二町面積一千三百十五町六反
 步中ニ四小島アリ曰ク「ボンモシリ」小島曰ク「オンネモシリ」大島曰ク「ヤイニタ
 イモシリ」白楊林ノ島曰ク「チウルイモシリ」急流島ノ島皆樹木繁茂ス湖邊針葉樹ニ富
 ミ南岸二箇所ニ溫泉湧出ス四圍山チ繞ラシ東ニ圓錐狀チナセル雄阿寒岳ア
 リ南西ニ硫汽チ噴ク雌阿寒岳アリ山水明媚幽逸眞ニ仙境ナリ湖中奇魚チ産
 ス「カバチエツボ」ト稱ス鮭鱒屬ノ一種ニシテ他ニ之チ産セス冬期湖面凍合ノ

後諸方ノ蝦夷集リ來リ氷チ推キ之チ釣獲シ食料ニ充ツ明治二十六年以降數
 年間本廳該魚ノ卵チ採リ孵化シテ支笏洞爺ノ二湖ニ移植セシメ名チ命シテ
 鮭鱒ト云フ

釧路町ノ豎穴

釧路郡釧路町

北海道處々ニ豎穴アリ或ハ數個或ハ數十個或ハ數百個群チナス是レ往古土
 人ノ住居シタル遺跡ナリ穴ノ大小淺深一ナラスト雖モ大抵深二三尺廣四五
 坪ノモノ多ク其形ハ方形ニ屬シ稀ニ圓形ノモノアリ

釧路町ノ豎穴數ハ無慮一千チ下ラサルヘシ其地南ハ海ニ面シ西ハ釧路川ニ
 臨ミ東ハ春鳥湖ニ接スル廣袤數町ノ高臺ニ屬シ高燥ニシテ居住ニ適シ海ニ
 川ニ湖ニ皆食料チ採ルニ便ナリ穴ノ最モ多キ部分ハ宅地トナリ耕地トナリ
 テ舊形チ失ヘリト雖モ其附近尙ホ存在スルモノ少ナシトセス穴中並ニ其附
 近ヨリ出ツル遺物ハ土器ノ破片石礫其他種々ノ石器及其破片チ主トシ稀ニ
 骨器等チ得ルコトアリ市街ノ傾斜地ニ貝塚アリシモ今ハ全ク其跡チ止メス

「モシリヤ」ノ岩址 釧路郡釧路町字「モシリヤ」

此岩ハ蝦夷之ヲ「ボロチャシ」ト云フ「ボロ」ハ大「チャシ」ハ岩ノ義ナリ安政ノ頃釧路ノ酋長「メンカクシ」ノ語ル所ニヨレハ其祖先「ナイトムシ」ナル者ノ築造セル岩ナリト云フ其地丘陵ノ一端ニ在リテ一段高ク其形圓形ニシテ丘陵ニ續ク方ニ空濠ヲ掘リ之ニ連リテ周圍ニ中段ヲ設ク故ニ之ヲ望メハ恰モ大小二個ノ鏡餅ヲ重ネタルニ似タリ岩内ノ遺物ハ貝塚土器石斧石礮鐵片等ナリ此「チャシ」ハ本道ニアル「チャシ」中古來最モ著名ナルモノニシテ東夷周覽東蝦夷夜話久摺日誌等ノ諸書ニ記載セリ

弟子屈温泉 釧路國川上郡弟子屈村

此温泉ハ釧路網走間ノ縣道ニ沿ヒ弟子屈御料地内ニアリテ釧路川ノ右岸ニ湧出ス釧路町ヲ距ルコト十九里十七町四近平坦ニシテ帝室林野管理局札幌支廳川上出張所及御料農民百餘戸アリ泉質ハ炭酸泉ニシテ温度高シ旅舎ニ

棟アリ釧路川ノ清流ニ臨ミ風景佳ナリ土地僻遠ニシテ浴客未タ多カラスト雖モ亦清閑ナル好温泉タリ

屈斜路湖 川上郡屈斜路村

屈斜路湖ハ北海道第二ノ大湖ニシテ周圍十二里十五町面積八千八百四十五町步北東ニ藻琴「サマツケヌブリ」ノ山脈ヲ繞ラシ東南ニ跡佐登「ササノ」硫黄山及「オブ」タテシケヌブリノ諸山アリ四圍ノ溪水落チテ湖ニ入り更ニ南方ニ一口ヲ開キ流出シテ釧路川トナル湖名「クツチャロ」ハ咽喉ノ義ニシテ湖口ヨリ起リシモノナリ湖中島アリ「トモシリ」ト云フ湖島ノ義ナリ又南部ニ半島アリ「オヤ」コツト云フ外ノ地面ノ義ナリ共ニ藜樹蕪鬱風光佳ナリ湖畔南東ハ御料地東北ハ官林ニ屬ス湖口ニ蝦夷住居ス宛然太古ノ民タリ

厚岸湖 厚岸郡厚岸町

厚岸湖ハ厚岸灣ノ奥ニ接スル鹹湖ニシテ「ベカンベクシ」川「オボロ」川等之ニ注

ク周圍七里五町面積三千四百四十三町步餘四圍ニ丘陵ヲ繞ラシ風景佳ナリ湖中夥シク牡蠣ヲ産シ其殼累々相積テ數多ノ島嶼ヲナス此牡蠣ハ昔時蝦夷等之ヲ採リ食料ニ供シタルニ過キサリシカ明治七年始テ之ヲ乾製シ函館ニ送リ清國人ニ試賣セシニ聲價ヲ博シ爾後年々輸出多シ十二年開拓使牡蠣罐詰製造所ヲ設ク然ルニ其後濫獲ノ結果産額減少シテ其業ヲ營ムコト能ハス今ハ嚴ニ採取ヲ制限シテ蕃殖ノ途ヲ講ス湖内又淺蜊蟹等ヲ産ス又冬季鯨棲息ス是ニ由リテ厚岸地方四時生鯨ヲ食膳ニ供スルコトヲ得

盤螺山

厚岸郡厚岸町

厚岸市街ノ南ニ在ル岬角ニシテ厚岸灣ニ臨ム夷語「バラサン」ハ平棚ノ義ニシテ高平ノ地ヲ云フ又俗ニ丸山ト呼フ皆其形ニヨリシ名稱ナリ幕府直轄ノ時岬上ニ砲臺ヲ設ケ埠頭ヲ警衛セリ安政年間厚岸在勤調役喜多野省吾道ヲ造リ鈴木善教文ヲ作りテ其事ヲ記ス

盤螺山夷言取魚棚之義蓋謂山頂匾平也其地臨熱消灣西望阿漢舍利諸山紫

翠如新沐與波光映發眞勝地也初喜多野竹潭臨其地也以私費多募夷民剪草萊關榛蕪造磴道千餘級以便登覽夷民等樂而爲之不日告成余嘗聞其勝神遊每以不到其地爲憾焉今夏奉北征之命適得與竹潭同登探其地豈非有勝因而然耶余愛其風烟不忍去願謂竹潭曰君烟霞之癖一至於此乎可謂不讓柳河東耳竹潭笑曰僕何唯烟霞癖哉抑亦有以矣瞭望遠近以備不虞一也海嘯可避二也使夷民便採樵三也登覽運動氣血四也與酒夷人爲昇平醉民五也凡此五事僕微意所存何唯勝遊哉余於是乎爽然施面目乃知竹潭之志不在槃樂而在民隱也宜哉夷民歸德化革風尙自其管所昉然則竹潭牧民可謂不負其職哉

萬延元年庚申五月

鈴木善教撰之

國泰寺

厚岸郡厚岸町字盤螺山番外地

國泰寺ハ所謂東蝦夷地三寺ノ一ニシテ臨濟宗南禪寺派ニ屬シ景運山ト號ス文化元年創立シ同二年住職文翁來リ住ス其受持場所ハ廣尾ヨリ擇捉ニ至ル寺格ハ幕府帝鑑ノ間詰ニ列シ色衣着用ヲ許シ寺祿ハ一箇年米百苞金四拾八

而扶持方十二人口ヲ給ス明治維新後十六年迄又年々祿若干ヲ給ス明治十四年堂宇大ニ破壊セルヲ以テ檀徒及有志等相謀リ改築ス此寺ハ山麓ニ位シ夷松繁茂シ前ハ厚岸灣ニ臨ミ幽趣多シ

同寺ニ文化元年四月社寺奉行ヨリ達セラレタル掟書ヲ藏ス其文左ノ如シ
掟

- 一 天下泰平國家安全之勤行怠慢あるへからざる事
 - 一 蝦夷をして本邦之姿に歸化せしむる事
 - 一 毎々より死亡之民をして未來とくだつせしむる事
 - 一 隣邦の外夷渡來したるとも國のあさけりなからしむる事
- 右の條々確守すへきもの也

文化元甲子年四月

奉行

又累代寺僧ノ日誌アリ文化元年ヨリ文久元年ニ至ル間日々ノ天候地變其他出來事ヲ記載ス名ツケテ日鑑記ト云フ其冊數三十二冊アリ

根室國

西別川

銅路國川上郡虹別村
根室國野付郡別海村

西別川ハ源ヲ西別岳ノ東麓ニ發シ東方ニ流レ別海ニ至リ海ニ入ル其長二十九里三十二町此川上流處々清泉湧出シ流水五里ノ間ハ嚴冬ト雖モ凍ルコトナク下流亦清淨ニシテ毎年鮭ノ溯上スルコト夥シ其魚銀色ニシテ味亦美ナリ故ニ昔時ハ献上鮭ト稱シ此地ノ鮭ヲ以テ將軍ニ獻シタリ明治十一年開拓使別海ニ鮭罐詰所ヲ設ケ二十年之ヲ拂下ク今ノ藤野別海罐詰所是ナリ又二十三年根室漁業組合ニ於テ此川ノ水源ニ人工孵化場ヲ設ケ鮭鱒ノ蕃殖ヲ圖ル四十年之ヲ地方費事業ニ移ス北海道水産試驗場西別支場是ナリ

羅白溫泉

目梨郡植別村字羅白

羅白市街地ヨリ西方羅白川ニ沿ヒ三十二町海拔約八十尺ノ山間ニアル鹽類泉ニシテ溫度高シ明治二十一年以來浴室ヲ設ク其地幽邃俗塵ヲ絶ツ明治十

八年温泉ノ近傍噴裂シ山ヲ崩シ川ヲ遮リ一小湖ヲ生ス二十七年又泥土ヲ噴
出ス又以テ地學上ノ一材料ニ供スヘシ

北見國

網走川及網走湖

網走郡

網走川ハ源ヲ釧路北見ノ國境キキンルチシ山ヨリ發シ北ニ流レチミケヅ川
「ツベツ川美幌川等ヲ合セ網走湖トナル湖ノ周回十一里十四町面積三千六百
四十五町歩湖口北ニ開キ更ニ北東ニ流ルハ、コト約一里半網走市街ニ至リ海
ニ注ク水源ヨリ此ニ至ル二十四里八町河岸ハ殖民原野ニシテ網走湖畔ハ牧
場及監獄用地ナリ美幌市街ノ北方第二十九號線ヨリ網走市街迄舟楫ヲ通シ
下リ一日ニシテ達シ農産物ノ搬出等ニ便利ナリ又木材ノ流送ニ利用ス網走
湖ハ魚類多シ鮭鱒保護上一等湖ニ指定セリ風景亦佳ナリ

能取湖

網走郡能取村

能取湖ハ東西二里二町南北二里二十一町周回七里三十三町アリ東岸ハ官林
南ハ網走監獄用地及民有牧場西ハ民有牧場ニ屬シ北ハ砂堤ヲ以テ海ト相隔
テ北東ニ口ヲ開キテ海ニ通ス此湖口ノ開閉ハ他ノ海岸湖ノ如ク頻繁ナラス
激浪ノ爲メ砂ヲ堆積シテ口ヲ閉ツルトキハ概ネ數年間開カス湖水漲溢シテ
口ヲ開クトキハ又概ネ數年間閉ツルコト無シ湖中「コマイ」チカ「小鯉」キウリ「鱒」
鮒等ヲ産ス漁民之ヲ漁シテ搾粕トナス又冬期凍結セル時氷ヲ破リ漁獲スル
コトアリ

猿澗湖

常呂郡館湯村紋別郡湧別村

猿澗湖ハ「オコック」海岸ニアリ東西六里十六町南北三里九町周回二十三里七
町面積五千九百八十三町二反歩「サロマ」川「バロー」川等之ニ注ク實ニ北海道第
一ノ大湖ナリ北方ハ幅六十間乃至三百間ノ砂堤ヲ以テ海ト隔絶シ口ヲ東北

隅ニ開ク毎歲十一月十二月ノ交暴風激浪砂ヲ堆積シテ湖口ヲ閉塞ス翌年四
五月ノ頃村民其口ヲ切開キ漁業及ヒ小舟ノ出入ニ便ス湖水鹹味ヲ滯ヒ鯿鯪
鱒小鯧、鯉、ソイ、「キウリ」、「ユマイ」牡蠣等ヲ産シ鮭鱒モ亦來游ス

宗

谷

宗谷郡宗谷村大字宗谷村

宗谷ハ宗谷灣ノ東岸ニ在リ東北ニ丘陵ヲ負ヒ西ハ海ニ面ス其港ハ岩礁左右
ヨリ突出シテ波濤ヲ遮リ小船ヲ泊スルニ適ス此地古來宗谷場所運上屋アリ
且樺太ニ渡ル要津タリシヲ以テ頗ル重要視セラレ砲臺ヲ設ケ役邸ヲ置キ又
安政六年護國寺有珠藩ヲ建立ス明治五年開拓使宗谷支廳ヲ置キ翌六年之ヲ留
萌ニ移ス八年宗谷出張所九甲分署ヲ置ク十二年宗谷郡役所警察署等ヲ置キシ
カ二十一年諸官衙ヲ稚内ニ移ス爾後此地衰退シ今ハ寂寥タル一部落タルニ
過キス

利尻山

利尻郡鷺泊村外三村

利尻山ハ利尻島ヲ構成スル休火山ニシテ海拔五千七百四十六尺二十九年氣象觀測ノ結果ニヨル
其形倒扇ニ似タルヲ以テ古來北見富士ノ稱アリ近海ヲ航行スル船舶ハ此山
ヲ以テ目標トナス全山安山岩ヨリ成リ海拔二千六十尺迄ハ椴松蝦夷松繁茂
シ其以上ハ偃松帶トナル上部ニ奇岩多シ其蠟燭岩ト稱スルモノ高約百尺尤
モ壯觀ナリ山麓ハ北ニ鷺泊村東ニ鬼脇村南ニ仙法志村西ニ杓形村アリテ圍
繞シ何レモ鯨ノ産ニ富ミ其他鱈昆布等アリテ寶島ト稱セラル

天鹽國

天鹽川

上川郡中川郡天鹽郡

天鹽川ハ北見天鹽ノ國界天鹽岳ニ發シ北東ニ流レ上川中川天鹽ノ三郡ヲ貫
流シ天鹽市街ニ至リ日本海ニ注ク其長七十七里二十六町本道第二ノ大河ナ
リ其沿岸沃野多ク沿岸ニ土別名寄天鹽等ノ市街地アリ漕運ハ明治三十三年
下流ニ約四十石積ノ船長門丸ヲ以テ航行セルヲ始メトシ四十二年小蒸汽船

ヲ浮フルニ至ル又上流ニアリテハ三十四年士別驛ヲ基點トシ其下流ニ航行シタルヲ以テ嘴矢トシ鐵道ノ名寄ニ開通スルヤ三十七年名寄ヲ基點トシテ漕運ヲナス今ヤ小舟四十餘隻アリ其季節ハ毎年四月中旬ニ始リ十一月下旬ニ終ル冬期ハ結氷ノ爲メ航行スルコト能ハス又流域森林ニ富ムヲ以テ木材ヲ流送スルコト少ナカラス

千島國

重松ノ井 國後郡泊村

享和元年七月幕府目付羽太政養巡回シテ國後ノ泊ニ至ル此地會所ノ所在地ナルモ水質不良飲料ニ適セス政養屬吏重松熊五郎ニ命シ井ヲ造ラシム重五郎地ヲ相シ一井ヲ鑿ツ其水清冽人大ニ喜フ蝦夷古ヨリ井ヲ鑿ツコトヲ知ラス始テ見テ驚嘆シ和人ノ智巧測ルヘカラストナス正養其井ヲ名ツケテ重松ノ井ト稱シ國風ヲ詠シテ曰ク

いく世々も汲て知るらんつくりなす

いたゐの水の深きめくみを

「チャチャヌプリ」 國後郡

「チャチャヌプリ」ハ國後島ノ東北部ニ聳ユル休火山ニシテ海拔蓋シ五千餘尺一ノ富士形ノ頂上ニ復ターノ小富士形ヲ載セ重圓錐形ヲナシテ頗ル美麗ナリ古來未タ人ノ其絶頂ニ登リシヲ聞カス下部ハ針葉樹ノ美林アリテ鬱々蒼々タリ山名ハ蝦夷語ニシテ「チャチャ」ハ老爺ノ義「ヌプリ」ハ山ノ義ナリ是レ地方第一ノ山タルヲ以テ斯ク命名シタルモノナリ

髯塚 擇捉郡

寛政十二年擇捉島開發以來該島ノ蝦夷皇恩ニ潤ヒ和風ヲ學フ乃チ其剪ル所ノ鬚髯ヲ聚メテ之ヲ埋メ髯塚ト稱ス文化四年三月箱館奉行羽太正養碑ヲ建テ之ヲ誌ス高四尺五寸横一尺三寸其文ニ曰ク

惠登呂府島は東蝦夷地の奥にして松前を距ること三百里許其島の回りは二百六十里に過ぎ北極の地を出ること五十度に餘り極めて寒し寛政の頃ほひより蝦夷か島のことを所置せさせたまひしを享和二年には筑前守藤原安論と正養とを其司として彼千島の事を司らせたまふ其中に此島は外國に近ければ衛護最嚴なるへしとて其官吏を選ひ初には近藤重藏守重山田鯉兵衛嘉充其次菊地宗内下司には松田仁三郎關谷茂八郎柳權十郎等かはるく此處を承る此地は大灘の離島にして古より船の往來たやすからざるより爰に住む夷等衣食の品をはしめ魚捕る具など備らす飢寒に追るゝもの其數を知らず彼諸官吏是を憂ること切にして攝津國兵庫の船人高田屋嘉兵衛と云者は海路のことに巧なればとて此人を薦擧て船を遣らしむるに則水路を考得てはしめて大船の往來をしてより年毎にわたる船たえず諸の品を運送し魚捕る具も全備りければ夷等生業の道を得て始て衣食に足ることをしり手の舞足の踏を覚えす朝夕遙に本邦の方を望み其國恩を仰てやます抑此島は外寇の警衛のみにして苟も國益を謀るべきにあ

らさりしか思はさりし地も開け人も増けるほとに其國産を出すこと數萬に餘れり是天より仁政を助けたまふなるへし又南部津輕兩侯の英士許多を遣りて守らせらる此警衛は爰のみにあらず蝦夷地の内あまた所にして兩家の功績亦大なりと謂ふへし已に如此内外の所置全備りぬかくて夷等其國恩を惶み奉るの餘り髪を被り衽を左にしたる姿を慚ち皆上國の風俗を願ひ自ら長き髻を剪髪を結男も女も夷の姿なるもの今や一人もなし實にや風を移し俗を易ること彼の諸官吏の功績にて固より仁政の及ぶ所なり則剪たる髻を聚めて此碑を建て髻塚と名けて其國恩のいちしるしきを不朽に留むるのみ

かしこしな今その時をえそか住む

千島にあまる御代の恵は

戸田又太夫ノ墓碑

紗那那有崩村

文化四年四月二十九日露人「ホースト」フ船舶二隻ヲ率ヒ擇捉島紗那ニ寇ス勢

猖獗ナリ時ニ幕吏及南部津輕二藩ノ兵紗那ニ在リ調役下役元締戸田又太夫指揮其宜シキヲ得ス晝間一戦シ夜ニ入り遂ニ紗那ヲ棄テ、逃ル間宮林藏伊藏見達始終戦ヲ主張ス見達又太夫ヲ罵ル又太夫遂ニ途中有萌ニ於テ自殺ス其石碑ハ有萌川ヲ距ル數町海岸ノ高地ニ在リ夷松數株之ヲ繞ル

「カムキワツカライ」ノ標柱

藥取郡藥取村字「カムキワツカライ」

是寛政年間近藏守重ノ建テタル有名ノ標柱ナリ守重寛政十年七月擇捉ニ渡リ同十二年又渡航シ其地ヲ開發ス是ヨリ先キ露人「イシユヨ」ナルモノ同島シヤルシヤムニ在ル七年蝦夷ヲ教化シ十字標ヲ其地ニ建ツ守重其柱ヲ仆シ更ニ標柱ヲ得撫島ヘノ渡口「カムキワツカライ」ノ高處ニ建テ大日本惠登呂府ト書ス其筆者ハ當時守重ニ隨行シタル水戸ノ奇士木村謙次（姓名シテ下野源助ト稱シ守重ノ僕トナリ隨行スナリ）

備考 此標柱ノ文字ニ關シテハ諸書異同アリ栗本匏庵ノ久那志利惠登呂府紀行ニハ「天長地久大日本」ト云ヒ北海道志ニハ「從是大日本」ト云ヒ北海

道史稿ニハ「大日本領あといや」ト云ヒ或ハ現今函館中學校ニ保存スル標柱「大日本地名アトイヤ」ナリト云フ今木村謙次ノ紀行ニヨリ「大日本惠登呂府」ヲ採ル

得撫島ノ標柱

得撫郡字「カイワタラ」

天明六年最上常矩得撫島ヲ探檢ス後又至ルモノアリ享和元年六月幕吏支配勘定格富山保高仲間目付深山運營擇捉ヨリ官船禮常丸ニ乘シテ渡航シ島ノ南端「カイワタラ」ノ丘上ニ木標ヲ建テ

天長地久大日本屬島

ノ九字ヲ刻シ進ンテ「トウホ」ニ至リ露人ニ應接シテ歸ル六年前露人約六十人「トウホ」ニ到リシカ此時殘ルモノ男女十七人懇情ヲ盡クシテ一行ヲ厚待セリ

北海道名勝誌

明治四十四年七月十一日印刷
明治四十四年七月十五日發行

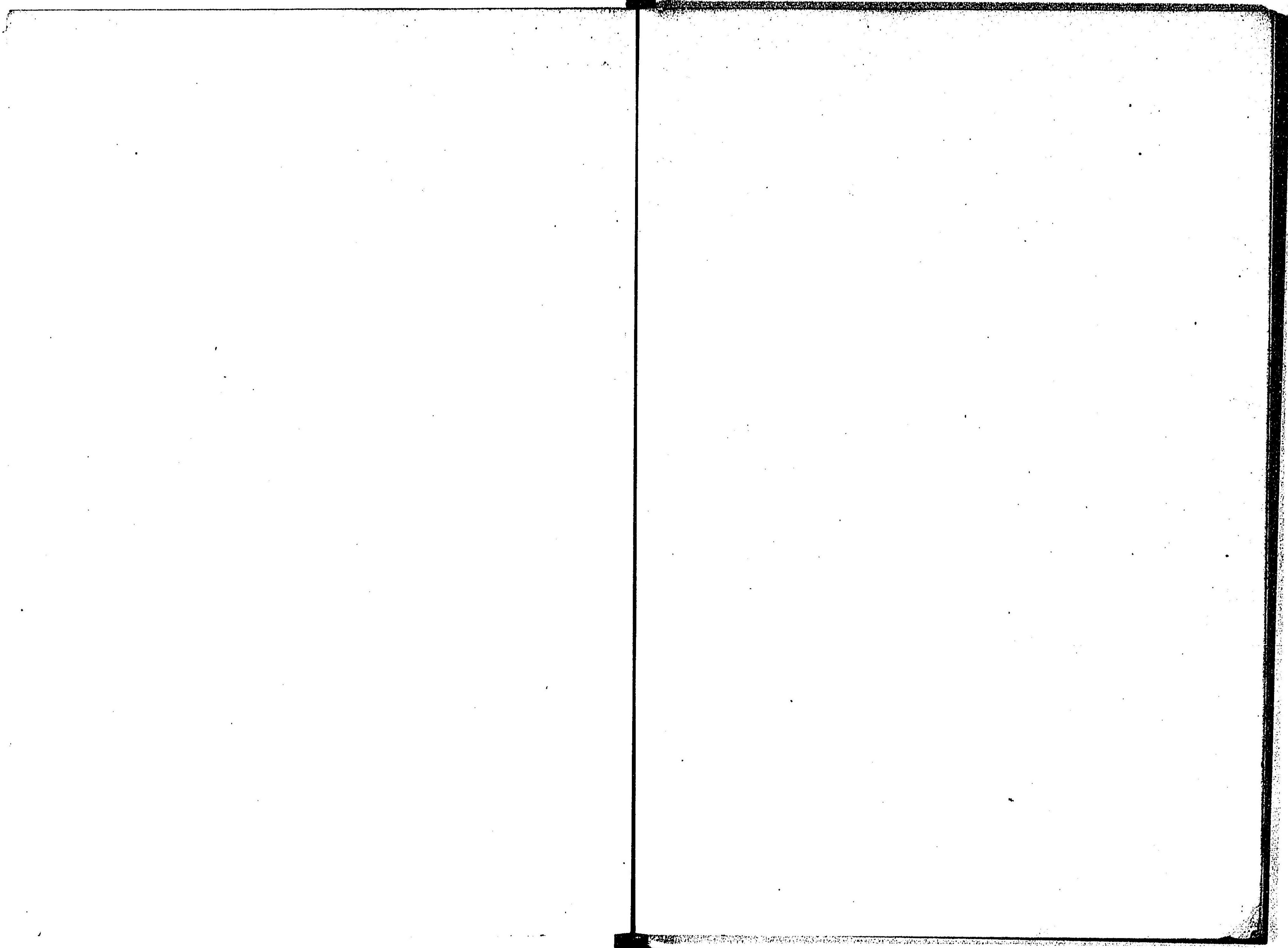
北海道廳

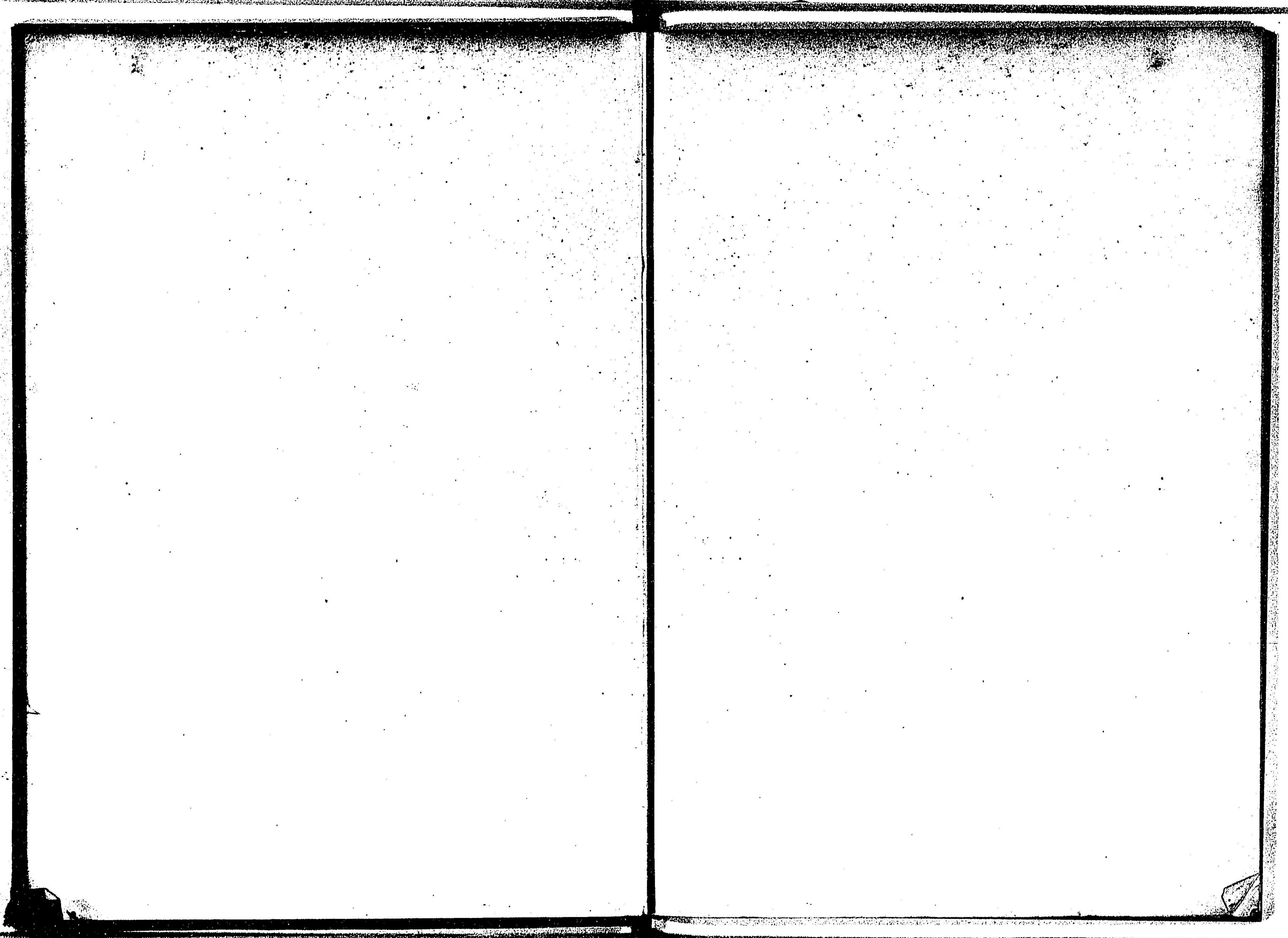
東京市神田區美土代町二丁目一番地

印刷者 島 連 太 郎

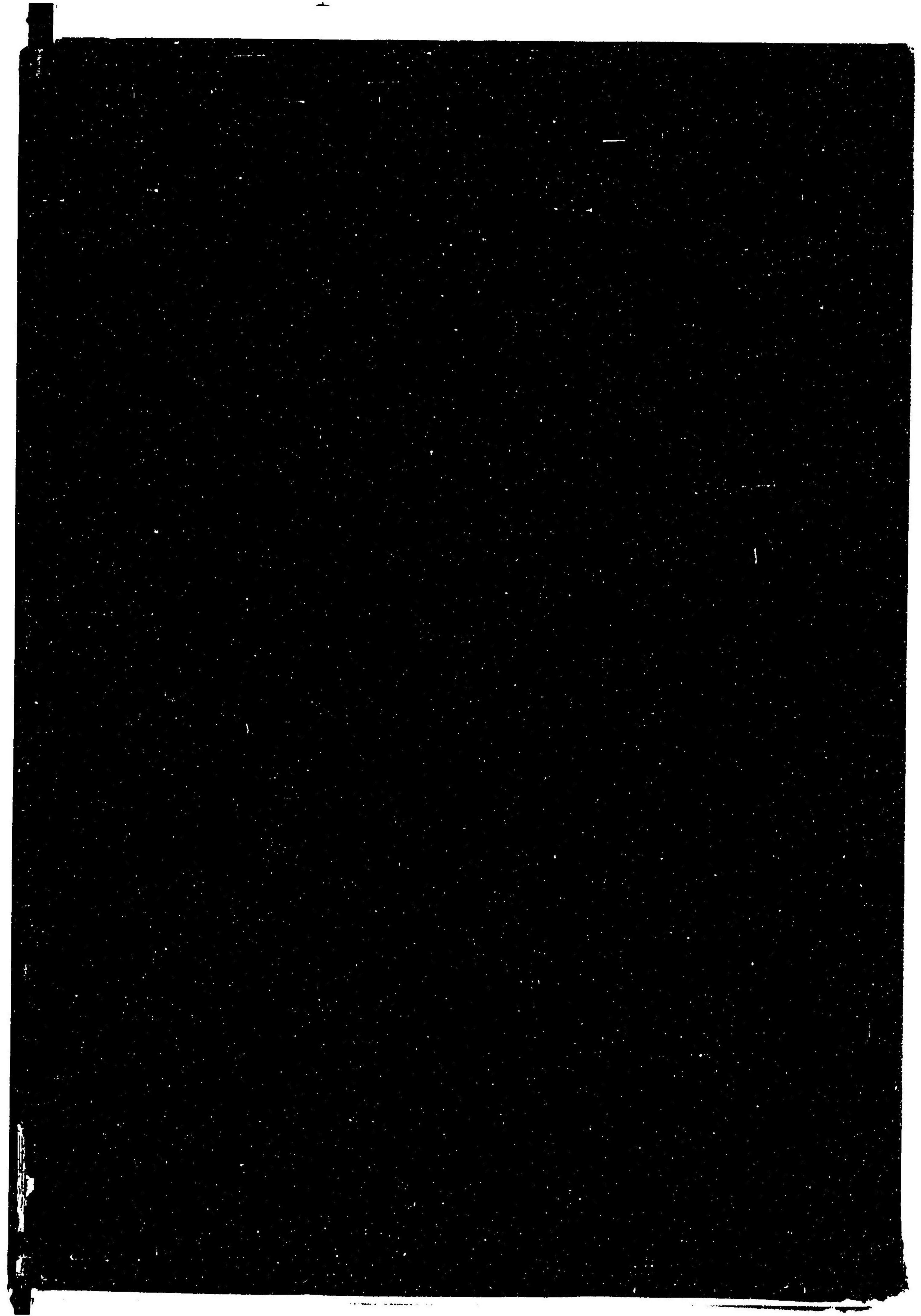
東京市神田區美土代町二丁目一番地

印刷所 三 秀 舍





7
16



023274-000-1

337-56

北海道名勝誌

北海道庁

M44

ADC-0146



337
56