

ムレハ全治ス可ク横隔膜及ヒ肝臟ノ低下舊ニ復スレハ氣胞  
ノ膨脹止ムノ徵ナリ  
顯著ナル肺氣腫ヲ治癒センカ爲メニ吐劑及ヒ番木鱉ヲ試用  
セリ其說ニ曰ク嘔吐作用ハ横隔膜及ヒ腹筋ヲ収縮シテ肺ヲ  
壓迫シ從テ肺ヲ収縮シ氣胞ヲ萎小セシムト然レテ病理組織  
學ニ據ルニ肺氣腫ニ於テハ氣胞組織ノ彈力纖維消滅スルカ  
故ニ氣胞壓迫セラレテ氣道ヨリ粘液漏泄ス可シト雖モ氣胞  
ノ收縮セサルコト明カナリ番木鱉モ亦然リツァイッコルテツ氏  
ハ毎日番木鱉丁幾ヲ塗擦シ酒製番木鱉越幾斯五〇亞兒太根  
末適宜ヲ和シ五十九トナシ第一日ニ一丸第二日ニ二丸第三  
日ニ三丸次日ヨリ四丸ヲ與ヒタリト雖モ信用スレド足ラス  
ワルデンプルグ氏ノ氣樽モ亦顯著ナル肺氣腫ニハ根治ノ効  
ナシ

是ヲ以テ氣管枝加答兒、喘息發作及ヒ患者ノ体力ニ注目スル  
等姑息法ヲ行フノ外他策ナシ  
乾性氣管枝加答兒ハ乾性加答兒ノ條ニ論セシ療法ヲ行フ可  
シ乃チ毛布ノ襪衣ヲ襲ヒ北風及北東風ヲ避ケル等胃寒ノ原  
因ニ注意シ兼テ亞兒加里劑及ヒ亞兒加里性鑛泉ヲ與ヒ搥分  
チ孕ム空氣中ニ住スル等適應ス又粘痰ヲ咯出スルニ往々諸  
質母尼劑ノ應スルコトアリ〔方〕重炭酸曹達二〇吐酒石〇〇二蒸  
餾水一五〇〇甘草舍利別二〇〇右調勻毎二時一食匙ヲ與之  
以上ノ療法ヲ與フルモ粘液ヲ溶解咯出セシムル能ハサル時  
ハ頻々吐劑ヲ與フレハ設令肺氣腫ヲ治スルコトナキモ偉効ヲ  
奏スル者ナリ又冷水ヲ以テ胸背ヲ拂拭スルノ法ハ呼吸筋ヲ  
強壯ナラシメ皮表ノ血行ヲ奮起スルヲ以テ多クハ良効ヲ奏  
ス

喘息發作ニ於テハワルデンブルグ氏ノ氣槽ヲ以テ壓搾空氣ヲ吸入シ稀薄空氣中ニ呼出セシメ或ハ阿片ヲ與フレハ一時呼吸困難ヲ輕快スルノ効ヲ奏ス其他力及可的身体ヲ安靜ニスルヲ要ス是レ少シク身体ヲ動スモ呼吸困難増劇スルヲ以テナリ又適宜ニ腸ヲ疏滌スルヲ要ス是レ腸内ニ糞便及ヒ瓦斯蓄積スレハ横隔膜壓上セテ呼吸困難ヲ増劇スルカ爲ノナリ又祛痰劑ヲ投シ或ハ沃土加里若クハ醋醋謨尼亞飽和飲[炭酸醋謨尼亞五〇海葱醋適宜ヲ加ヒテ飽和セシメ蒸餾水一〇〇〇單舍利別三〇〇ヲ加ヒ右調勻毎二時一食匙ヲ與フ]ヲ與ヒテ利尿ヲ催セハ喘息性呼吸困難ヲ輕快スルノ効持久スル者ナリ

体力ヲ保固スルハ肺氣腫ノ患者ニ於テ殊ニ須要ナリ蓋シ肺氣腫呼吸困難ノ輕重ハ管ニ肺質ノ變化ニ依ルノミナラス患

者衰弱スルカ若クハ尙ホ体力ヲ有シ胸筋佳良ノ發育ヲ有スルト然ラサルトニ關スル者ナリ年齡ノ進ムニ從ヒ患苦ノ増劇スルハ畢竟之カ爲メナリ是ヲ以テ殊ニ消化機障礙ヲ除キ強壯滋養法ヲ行フヲ要ス

水腫ヲ起ス者ニ於テハ其氣管枝炎ニ關スル者ニ發汗劑ヲ投スレハ偉効ヲ奏ス疾ノ後期ニ至リ水腫若シ右心ノ補償作用不及ヨリ起ル時ハ瓣膜異常ヨリ來ル水腫ノ如ク實斐多利斯ヲ與フレハ一時効ヲ奏ス[方實斐多利斯葉〇五乃至一〇ヲ熱湯一五〇〇ニ浸出シテ與フ]

二 肺萎縮 *Atelektase, Collapsus, Compression der Lunge.*

胎生ノ時ニハ氣胞内ノ氣量僅少ニシテ氣胞壁相抵觸スルヲ肺ノ常態トス肺ノ一部ニ於テハ分娩ノ後依然トシテ此狀態ヲ呈ハスコアリ名ツケテ先天性アテレクタクトシテ *Angeborene*

Atelctase ト云フ將來ニ至リ氣胞ヨリ空氣吸收セラレテ其萎縮ヲ起ス時ハ名ケテ後天性アテレクタージェ erworbone Atelctase ト云フ外壓ノ爲メニ氣胞内ノ空氣驅出セラル、コアリ名ケテ肺壓迫 Compression der Lunge ト云フ先天性アテレクタージェハ殊ニ早婉ノ虛弱兒若クハ難産ノ爲メニ假死シテ分娩スル小兒ニ多シ蓋シ分娩ノ後直チニ空氣ヲ充サ、ル氣胞ハ後ニハ空氣ヲ充タシ難シ故ニ號泣セシメ其生活ノ初時ニ於テ深ク吸氣セシメサル時ハアテレクタージェヲ患フルコト尤モ多シト云フ時トシテ先天性加苔兒若クハ初生ノ第一時ニ於テ得ル處ノ加苔兒ハ一二ノ氣管枝ヲ狭窄或ハ填塞ノ之ト相連ル氣胞ニ空氣進入ヲ妨ケテアテレクタージェヲ起スコト之レアリ後天性アテレクタージェハ常ニ急慢二性ノ氣管枝加苔兒ニ關シ殊ニ小兒ニ於テハ氣管枝狭窄ニシテ動モスレハ閉塞スルヲ

以テアテレクタージェヲ起スコト多シ大人ニ於テハ窒扶斯ニ起ル加苔兒ト相伴フコアリ  
 肺壓迫ハ胸膜内ノ液汁、空氣、胸膜腫瘍、心嚢内ノ液汁漏出、動脈瘤、胸腔彎曲ヨリ起リ或ハ下腹腔ニ移シク液汁漏出シテ横隔膜ヲ壓上スルヨリ發ス  
 〔病体解剖〕先天性アテレクタージェニ於テハ肺ノ一局部黯青色ヲナシ質硬シ〔稀レニ肺ノ半葉若クハ全葉ニ蔓延ス〕空氣ヲ含ム周圍部ヨリモ少シク沈陷ス而シテアテレクタージェヲ起スノ部ハ切割スルモ捻髪聲ヲ發セス切割面平滑コソ血液ニ富ム初メハ之ヲ吹ケハ膨脹セシム可シト雖モ後ニハ質硬シ聊カ血液ニ富ミ之ヲ吹クモ膨脹セス氣胞壁癒着スルカ如シ後天性アテレクタージェニ見ル處ノ變化ハ先天性ノモノニ異ナラス然レモ充血ト浮腫性滲出ノ爲メニ所謂脾化狀ヲナス

又アテレクターセ窠ノ圓錐形ヲナシ圓錐ノ基底肺ノ周圍ニ向キ且ツ窠ノ區域判然タルニ由リ以テアテレクターセ變化ノ閉塞スル氣管枝枝別ノ區域ニ限嵩スルヲ徵知ス可シ試ニ此部ヲ切割スレハ膿様ノ粘液栓子ノ氣管枝ヲ閉塞スルヲ見ル又此變化屢々肺ノ後面ニ起リ萎縮セル肺質時トシテ一ツナル以上ノ幅ヲ有シ肺基ヨリ肺尖ニ達スル青條ヲナスヲアリ是レ重力ノ理ヲ以テ辨解ス可シ蓋シ患者仰臥スレハ重力ノ爲メニ加答兒分泌物殊ニ後方ニ達スル氣管枝ヲ填塞スレ輕性ノ肺壓迫ニ於テハ肺質ノ緻密硬固増盛スレハ全ク無氣ヲナルコトナシ劇性ノ壓迫ニ於テハ氣管枝及ヒ氣胞ヨリ空氣全ク驅出セラル然レハ血管ヲ壓迫シテ血虛ナラシムルノ度ニ至ラス其質緻密トナル肺赤色ヲナシテ血液ニ富ミ滋潤シ其質恰モ筋肉ノ一片ニ類似ス故ニ之ヲ肉化ト名ク極メテ劇

性ノ者ニ於テ肺質經久壓迫ヲ被ル時ハ血管壓迫セラレテ血虛乾涸シ灰白色或ハ鉛色ヲナシ薄キ革皮狀ノ粘葉ニ變成スルコト屢々之レアリ

〔症候及經過〕先天性アテレクターセハ呼吸不及、脫炭素作用不及ノ症ヲ起シ呼吸淺表迅速頗ル睡眠シ續カニ泣吸シ微々吸乳シ皮膚蒼白色ヲ帶ヒテ厥冷シ唇ハ鉛色ヲ帶ヒ多クハ初生ノ第一日稀レニハ第三四週ニ於テ全身麻痺ノ症候ヲ發シテ死亡ス

嬰兒ノ髮細氣管枝炎ニ起ル處ノ肺萎縮ハ辨別頗ル難シ蓋シ許多ノ氣管枝閉塞スレハ氣胞萎縮セサルモ呼吸不及及ヒ炭酸中毒症ヲ起スカ故ニ多少著ルシキ濁音ヲ發スルモ其發熱セス或ハ全ク熱ナキト疾ノ經過トニ由リテ肺炎ナラサルコト明カナル時初メテ其後天性アテレクターセナルヲ辨別ス可

然レモ萎縮セル肺部狭少ニシテ打診スルモ濁音判然タラス  
 聽診スルモ氣管枝呼吸音分明ナラサルヲ通規トナス  
 壓迫性アテレントターゼノ症候ハ其壓迫ヲ起ス原患ノ症候ト  
 區別シ難シ呼吸ノ不及及ヒ血行障礙右心ノ鬱血擴張肥大  
 血行靜脈ノ鬱血イアノルセ、腦、肝及ヒ腎ノ鬱血ヲ以テ尤モ顯  
 著ナル症候トナス又左心ハ壓迫ヲ被ラサル髮細管ヨリ受ク  
 ル所ノ血量少ナキヲ以テ脈搏細小皮膚蒼白色ヲナシ尿ノ分  
 泌減少ス又肺ノ大部壓迫ヲ被レハ右室ノ血液偏肺ニ注クヲ  
 以テ健肺ノ血壓増盛シ以テ劇性ノ氣管枝加苔兒及ヒ肺水腫  
 ナ起シテ大危險ヲ來ス又肺ノ下部壓迫セラレハ從テ肺ノ  
 上部ニ充血ヲ起シテ均ク危險ノ症候ヲ來タス

**〔療法〕** 虛弱ナル初生兒ニ於テハ冷水ヲ胸部ニ注漑シ兒体ヲ  
 揮擣シテ呼吸ヲ奨起シ指頭ヲ包ムヲ以テ口内ヨリ粘液ヲ

拂拭シ後吐劑吐根舍利別ヲ投シテ氣道ヨリ粘液ヲ驅出ス可  
 シ又小兒安眠スルカ如クナルモ搖起シテ以テ深息ヲ營マシ  
 ムルヲ要ス  
 氣管枝炎ヲ患フ小兒ニアテシクターゼニ於テハ吐劑ヲ投  
 シテ細氣管枝及ヒ氣胞ヨリ粘液ヲ驅出スルヲ主策トナス  
 肺壓迫ニ於テハ力可及的速カニ滲出液及ヒ壓迫ノ原因ヲ除  
 クヲ要ス殊ニ肺鬱血甚シキ者ニハ胸部ニ血角ヲ貼シ或ハ一  
 回刺絡ヲ行フ可キナリ

**三 肺充血** Hyperaemie (Congestionen und Stasen) der Lungen.

**〔病体解剖〕** 充血ヲ起ス肺ハ平等ニ腫脹シ黯赤色ヲ帯ヒ之  
 ラ切割シ之ニ觸ル、ニ平常ニ如ク捻髮聲ヲ發セス血管ニハ  
 血液充漲シ切割面ヨリ泡沫ヲ帶スル血液夥シク湧出シ氣管  
 枝ハ空虚シ或ハ泡沫ヲ帶ヒ時トシテ少シク血樣ノ粘液ヲ含

肺實ハ之ニ觸ルニ質緻密ニ平常ヨリ重ク且水ニ浮ヒ易スカラス劇性ノ充血ニ於テハ膨脹スル血管ノ氣胞ヲ壓迫スルヲ以テ無氣トナリ黯赤色ヲ示シ捻盤聲ヲ起サス切割面ヨリ泡沫ヲ帶ヒサル血液湧出シ肺實ハ氣胞ノ造構ヲ失フヲ以テ脾臟ニ類似ス故ニ之ヲ脾化ト名ク

劇性充血ニ於テハ氣胞内ニ血漿滲出ス之ヲ肺水腫 Lungenoedemト名ク而シテ肺水腫全肺ニ起リ或ハ一部ヲ局シ其氣胞ノ空氣著ルシク減却シ之カ爲メニ肺重ク質緻密トナリ且容積増大シ試ニ之ヲ切割シ殊ニ之ヲ壓迫スレハ澄明水ノ如ク若クハ血樣ニシテ泡沫ヲ帶フル液汁漏泄ス極メテ衰弱スル者及ヒ死戰ニ於テハ肺ノ深在血管ニ血積ヲ起シ乃チ仰臥スレハ後肺部ニ血積ヲ起ス名ケテ下垂性充血 Hyposäsenト云フ而シテ下垂性充血ヲ起スノ部ハ脾化シ若ク

ハ浮腫ヲ起ス時トシテ氣胞中ニ纖維性凝固物ヲ起シ試ニ此ノ如キ部ヲ切割スレハ粗大顆粒狀ヲ示シ名ケテ下垂性肺炎 Hypostatische Pneumonieト云フ

〔原因〕肺充血ニ二種ノ別アリ肺ニ血液ノ流入増進スルヨリ來ル者ヲ充血 Congestionト云フ流出障礙ヨリ起ル者ヲ鬱血 Stausungト云フ

〔甲〕充血ノ原因ハ左ノ如シ  
 〔一〕心及ヒ肺ノ動作増盛 是ヲ以テ疾走、舞蹈、劇甚ク精神刺激、狂躁、發作及ヒ酒精過用ハ肺充血ヲ發ス  
 〔二〕氣道ヲ觸ルル所ノ刺激物 例之不可呼吸瓦斯、鐵粉及ヒ石粉等刺激物ヲ吸入之ニ屬ス  
 〔三〕病的肺新生物 殊ニ肺結核ハ可婚期ノ者ニ於テ反復スル肺流血ノ原因トナル又肺癌及ヒ肺胞蟲ハ周圍ノ肺實ニ流

血ヲ起シ蓋シ新生物ハ異物ニシテ働クヲ以テ第二因ニ論  
 スル刺戟物ニ類ス  
 [四] 副行血液灌漑 Collateral Fusion 月經及痔血ノ如キ常習出  
 血驟カニ閉止スル時ニ起ル肺充血是レナリ  
 [五] 氣胞内空氣ノ稀薄 是レ痰咳ノ如キ劇甚ノ呼吸ヲ挾ム  
 咳嗽發作及ヒ聲門狹窄シテ吸氣ノ充分ナラザル喉頭病ニ見  
 ル所ニシテ其充血ヲ起ス所以ノ理吸角ヲ貼シテ皮膚ニ充血ヲ  
 起スト同一ナリ

〔乙〕鬱血ノ原因ハ左ノ如シ  
 [一] 左心及大動脈ノ瓣膜異常及ヒ脈孔狹窄ハ左靜脈孔若ク  
 ハ左動脈孔狹窄ノ爲メニ肺靜脈ヨリ血液ノ流出妨ケラルハ  
 非僧帽瓣不全閉鎖若クハ大動脈瓣不全閉鎖ヨリ血液逆流セ  
 ラルハ別ナリ其因テ起ル所ノ積症ハ同一ニシテ肺血管ニ甚シ

ク鬱血シ患者ノ体力虛弱ニシテ心臟ノ收縮力僅少ナレハ肺血  
 管ニ於テ鬱血ノ度モ亦陳テ甚シ蓋シ左室ノ收縮力強盛ナレ  
 ハ大動脈孔狹窄スルモ血液ヲ大動脈ニ射入スル力餘リテ  
 レハ体力虛弱スル者ニ於テハ之ニ反シ血液肺中ニ鬱滯スル  
 ヲ以テ老人若クハ虛弱家ニ於テハ左室異常ハ甚ク危險ナリ  
 [二] 老人衰弱虛脫病室扶斯後ニ於ルカ如キ甚シキ心臟衰弱  
 ハ肺血管ニ鬱血ヲ起ス蓋シ心ノ收縮力微弱ニシテ左心内  
 ニ流入スル全血量ヲ大動脈ニ射出シ能ハサル時ハ隨テ肺血  
 管中ニ鬱血ヲ起サハルヲ得ス死戰ニ於テモ亦同一ノ作用ヲ  
 起ス又生力減却シテ重力偏勝スル時ハ肺ノ深部即チ仰臥ニ  
 於テハ後肺部ニ血液凝積シテ所謂下垂性充血ヲ起シ体力強  
 壯ナル健全家ハ決シテ下垂性充血ヲ起サズ又青酸黃芩多利  
 斯ノ如キ心臟ヲ麻痺セザル麻酔藥ハ全身衰弱ヨリ來ル心



臟衰弱ト同一ノ作用ヲ營ムモツテハ、  
 三〇間、歇熱惡寒期ノ皮膚痙攣劇寒ニ由ル皮表ヲ冷却〔凍死〕  
 ノ如キ甚シキ皮膚攣縮ハ皮上ノ髮細管中ニ血液ヲ流入スル  
 ヲ妨グルカ故ニ肺鬱血ヲ起ス  
 〔症候〕肺充血ノ症候ハ多クハ徐々ニ起レトモ、  
 加之死亡ニ陥ルコトアリ  
 氣胞壁ノ髮細管及ヒ間質血管ニ充血ヲ起セハ氣胞ノ空氣ヲ  
 入ルハ内容狹窄スルカ故ニ胸膈苦悶胸部ノ壓重充實ヲ覺ヒ  
 呼吸頻數淺表トナリ乾短咳ヲ起シ少量ノ粘痰間々血線ヲ帶  
 フル痰ヲ咯出ス心臟ノ運動多少増盛シテ疾速トナリ心悸動  
 ヲ訴ヒ脈平常ヲモ實數ナリ打診及ヒ聽診上ノ症候ヲ認メ  
 ス間々捻髮水泡音ヲ聽クコトアレトモ是レ其原患例之結核ニ  
 關シ極メテ稀レハ氣胞内ニ輕微ノ漏出ヲ起スヨリ來ル又

胸痛ヲ起スアレハ胸膜炎ニ關スル者トス  
 充血増劇シテ忽然肺水腫ヲ起ス時ハ呼吸困難速カニ増劇シ  
 呼吸速疾困難ヲ殆トシ室息セントシ顔面ニ大苦悶ノ狀ヲ呈  
 シ藍色赤色ヲ帶ヒ泡沫ノ少ナキ多量ノ水痰ヲ咯出シ患者ニ  
 密接セサルモ呼吸共ニ水泡音ヲ認メ試ミニ聽胸スルニ大小  
 水泡音全ク呼吸音ヲ隱蔽スレトモ打診スルニ濁音ヲ起スノ部  
 ナシ以上ノ諸症暫ク存スルノ後尿酸中毒症ヲ起シテ苦悶シ  
 脈搏不整間歇シ細キヲ絲ノ如ク皮膚厥冷シテ粘汗ヲ帶ヒ氣  
 管水泡音ヲ起シテ死亡ニ陥ル  
 結核ニ於ル充血ノ状態ハ殊ニ注目ヲ要ス  
 肺結核ノ初起ニ於テハ肺充血多クハ著シキ度ヲ至ラズ唯胸  
 部ニ壓重充實ヲ覺ヒ粘膠若シハ血樣ノ粘液ヲ咯出シ尙ホ未  
 多肺水腫ノ症候ヲ顯シサス然レモ以上ノ諸症ハ屢々胸膜炎

性胸痛、肺尖ノ水泡音及ヒ輕微ノ日晡潮熱ヲ帶ヒ結核〔初起ニ於テ尙ホ未タ正徵ナ可キ〕局症ヲ顯ハサズル者〔ヲ辨別ニ頗ル須要ナリ〕即チ結核系統ニ又體軀瘦長速カニ發育シ筋肉軟弱胸膈狹隘ナル者ニ於テ可婚期ノ頃別ニ著ルシキ誘因ナキニ以上ノ症候反復シ來ル時ハ肺充血ノ結核ニ基キ且ツ結核ノ一簇發生スルノ確徵ナリ殊ニ此症候ニ次テ咯血ヲ起ス時ハ其結核ヨリ來ルコト更ニ確實ナル者トス

肺結核ノ後期ニ於テ患者脫力貧血若クハ血水症ヲ起ス時ニ至レハ往々肺水腫ヲ起シ以テ死亡ノ原トナル

肺血管ノ鬱血ニ於テモ亦呼吸困難及ヒ短咳其主徵ヲナセ且熱性刺戟〔体温増劇〕ヲ起スコトナシ左心及ヒ大動脈異常ヨリ來ル肺鬱血ニ於テハ其呼吸困難ヲ補償機障礙〔Compensations-störungen〕ヲ關スルヲ以テ患者其職業ヲナスニ妨ケナク少シ

ク呼吸困難ヲ起スノ時期去リテ更ニ心悸動及ヒ呼吸困難ニ爲メニ身神ヲ安靜セサルヲ得サルノ時期來ル又老人衰弱ニ於テ心臟筋肉將サニ衰弱セントスル時若クハ虛脫病ノ後ニ於テ心臟ノ補償機障礙次第ニ平均ヲ失フ時ハ肺充血ニ於テ稀レニ見ル處ノ劇性呼吸困難ヲ起シ伏枕スルヤ否ヤ數週間毫モ安靜セス眞ニ室息發作ヲ起シ斷ニス困苦ノ咳嗽ヲ發シ大量ノ粘液樣屢々夥シク血液ヲ混スノ痰唾壺ヲ充ツシ脈搏不整間歇シ顔面鉛色ヲ帶ヒ終リニ安靜トナリ外物ヲ感觸セズ即チ炭酸中毒症ヲ起シテ死亡ニ陥ル

下垂性充血及ヒ下垂性肺炎ニ於テハ其諸症漸々起リ初メ輕易ナルヲ以テ看過セラレ易シ顯著ナル下垂性充血ニ於テ呼吸頻數トナリ屢々輕咳ヲ發シ加之痙性咳嗽發作ヲ起シ後胸ノ下部ヲ打診スルニ濁音ヲ起シ脈細數終リニ顔面ニチア

ノ一ゼチ發シ炭酸中毒症ヲ起ス  
 時トシテ充血ト鬱血ト區別シ難キヲ以テ診斷上ニ容易ナラ  
 サル誤錯ヲ來クヌコアリニイマール氏曰ク肺炎及ヒ胸膜炎  
 ノ患者ニ於テ健肺ニ起ル副行灌漑ヲ具ノ心臟衰弱ヨリ來ル  
 鬱血ト區別スルハ至難コノ且ツ須要ナリト拮施氏曰ク曾テ  
 予カ實驗セシ一患者ハメルセホルヒ府權官ノ嫡子ニシ疾ノ  
 第五日ニ於テ甚シキ呼吸困難ヲ起シ脈細數不整咯痰ノ赤色  
 前日ヨリモ甚シク發汗ノ傾アリ衰弱極メテ甚シキニ由リ直  
 チニ一回刺絡ヲ行ヒシニ瀉血ノ際呼吸困難既ニ減却シ二時  
 ナ經ルノ後全ク消散シ脈實且ツ整齊シ次第ニ快復ニ赴キタ  
 リ顧フニ此患者ニ刺絡ヲ行ハスニ副行充血速カニ退カス  
 却テ衝動劑ヲ與ヒタリシトラフニハ直チニ死亡ニ陥リシナ  
 ル可シ幸ニ其體質ハ強健ナルト肺炎ノ此時期ヨリ不可思

議ノ劇性呼吸困難忽然起ルトニ由リテ其副行充血ナルヲ診  
 定シタリキト

**〔療法〕**根治法トシテ粉塵ヲ多ク吸入シテ肺充血ヲ起ス職業  
 ニ於テハ其職業ヲ變換セシメ若クハ「レスピレーター」ヲ帶ハ  
 シムルヲ要ス

十六歳乃至廿五歳ノ者肺充血ヲ起スノ癖アラハ極メテ注意  
 シテ清淨寛性ノ空氣ヲ吸入セシメ暖地ニ轉居セシメレスピ  
 ラートルヲ帶ハシメ凡テ肺ヲ勞動スル身軀ノ運動(騎馬、舞蹈、  
 登山、体操)ヲ避ケ房事ヲ節シ攝生ニ注意セシメ胸筋ヲ強壯セ  
 ノカ爲メ冷水ヲ以テ胸部ヲ洗滌シ時々温暖空氣中ニ於テ  
 深吸氣ヲ營メハ殊ニ肺炎氣胞適宜ニ膨大シテ以テ胸内ノ血  
 行ヲ整齊スルノ効ヲ奏ス又牛乳療法乳清療法及ヒ葡萄療法  
 ナ行ヒハ一ハ消化機及ヒ榮養機ヲ進メ一ハ全身ノ刺衝過敏

ナ減却シテ以テ肺充血ヲ起サントスル癖ヲ節制スルニ効アリ  
 胃寒等ニ由リテ月經忽然閉止スル時ハ峻下劑ヲ與ヒテ腸ヲ  
 疏滌シ通經劑ヲ投シテ骨盤血管ヲ衝動シ熱坐浴ヲ行ヒ腔中  
 ニ温湯ヲ注射シ子宮腔部ニ水蛭二三條ヲ貼ス可シ是レ殊ニ  
 月經ノ來ル可キ常期ニ行ヒハ再ヒ月經ヲ喚起シ以テ副行肺  
 充血ヲ退却セシムルノ効ヲ奏ス又常習痔血閉止ヨリ來ル者  
 ニ於テハ腰部ニ血角ヲ貼シ肛門ニ水蛭ヲ貼スレハ同一ノ効  
 ヲ奏ス  
 又心臟異常ヨリ來ル肺鬱血ニ於テハ實斐多利斯ヲ與ヒテ心  
 臟ノ運動ヲ寬慢ナラシム可シ又衰弱甚シキ者ニ於テ心臟麻  
 痺ノ爲メニ鬱血ヲ起ス者ニ於テハ衝動藥例之炭酸諸謨尼亞、  
 麝香、葡萄酒、珈琲等ヲ與フ可シ又下垂性充血ニ於テハ務メテ

臥狀ヲ變換シ或ハ伏臥シ或ハ褥中ニ起坐セシム可シ  
 以上論スル處ハ根治法ナリ對癩療法 Indurason nords トシテ  
 殊ニ肩處肺充血ヲ除クニ要ス  
 頻回反復スル輕性ノ肺充血ニ於テハ屢々胸部ニ發泡膏ヲ貼  
 シ且シ患者衰弱甚シカラサル時ハ上膊ニ打膿法ヲ行ヒハ頗  
 ル誘導ノ効ヲ奏ス又誘導法ニ兼テ心運動ノ強盛ヲ減却セン  
 カ爲メニ實斐多利斯ヲ與ヒ殊ニ亞片ヲ伍シテ咳氣ヲ鎮靜ス  
 ルヲ要ス方實斐多利斯浸實斐多利斯二〇熱湯一五〇〇亞片  
 丁幾二〇單舍利別一五〇右調勻毎二時一食匙ヲ與フ劇性充  
 血ハ肩處瀉血及ヒ胸部冷湯法ヲ行フヲ要ス内服藥ニハ實斐  
 多利斯ヲ主藥トス  
 大人ニ於テ眞肺炎ノ經過中副行灌漑ヲ起サハ猶豫セス刺絡  
 ヲ行フ可シ

心臟異常ヨリ來ル鬱血ニ於テハ瀉血ヲ行ハス先ツ實斐多利  
 斯ヲ與ヒテ心臟収縮ノ力ヲ強壯ニシテ其度數ヲ減スルヲ要  
 ス是レ心臟病ノ患者ハ概シテ瀉血ニ堪ヒサルヲ以テナリ間  
 々鹽性下劑ヲ投シテ効ヲ奏スルコトアリ又實斐多利斯鹽性下  
 劑共ニ効ナキ時ハ局處瀉血ヲ行ヒ呼吸困難甚シキ時ハ刺絡  
 ヲ行フ可シ然レモ瀉血ヲ行フ可キハ例外ニ屬ス又心臟衰弱  
 ヲヨリ來ル鬱血ニ於テ咯痰困難ナル時ハ衝動祛痰劑例之琥珀  
 酸醋謨尼亞水十滴乃至十二滴ヲ糖水一食匙ニ滴シ每一時乃  
 至二時ニ服ス可シ礪砂加過泥子精方遠志根五〇熱湯一〇〇  
 〇ニ浸出シ礪砂加過泥子精二十滴茴香舍利別三〇〇ヲ加  
 混和シ每一時一食匙ヲ與フ可シ又オポルセル氏ハ脈  
 細數四肢厥冷皮膚粘汗ヲ帶フル者ニハ龍腦ヲ與ヒ腦症嗜眠、  
 謔言、摸床、顛揚ヲ起ス時ニハ麝香ヲ與ヒ神經刺衝機缺ケ毫モ

嘔吐ヲ起サ、ル時ハ吐劑ヲ投ス可シ

四 氣道出血

Haemorrhagien der Athmwege,

Haemoptysis, Haemoptoe, Bluthusten.

咯血ニ三種アリ(一)氣管及ヒ氣管枝ノ血管ヨリ來ル處ノ出血  
 若クハ肺結核肺癌等ノ慢性病ノ爲メニ氣管枝粘膜崩壞シ侵  
 蝕スル肺血管ヨリ血液直接ニ氣管枝内ニ出テ氣管枝ヨリ咯  
 出セラル、處ノ出血所謂咳血(二)肺質破碎ヒスヲ氣胞、細氣  
 管枝及ヒ間質内ニ起ル竈狀ノ溢血所謂楔狀出血 Inemorrhag-  
 ischer Infarkt(三)肺質中ニ溢血ヲ起シテ肺質崩壞スル者所謂肺  
 卒中 Apoplexia Pulmonalis 是レナリ

(一)以)氣管枝出血

Bronchialblutungen

〔病体解剖〕氣管枝出血ノ際若クハ出血ノ後直チニ死亡ス  
 ル患者ヲ剖驗スルニ氣管枝内ニ流動性若クハ凝固性ノ血液

充填シ且ツ血液吸攝セラレテ細氣管枝及ヒ氣胞内ニ達ス溢血ヲ充カス處ノ肺小葉ハ黯赤色若クハ鮮赤色ノ島嶼ヲナシ健小葉ハ呼吸困難ノ際増劇スル吸氣ノ爲メニ空氣ヲ以テ擴張セラレ腫脹蒼白色ヲナス又出血ノ濫觴多クハ詳カナラズ是レ出血大抵髮細管ヨリ來ルヲ以テナリ若シ結核性癌性潰瘍壞痕膿瘍及ヒ空洞壁動脈瘤等氣管出血ノ原因タル時ハ剖驗シテ之ヲ認ムルモノトス

出血後二三日ヲ過クレバ劇甚ノ肺血ニ於テ細氣管枝及ヒ氣胞内ニ吸攝セラル、血液吸収又ハ咯出セラレテ消散シ氣胞ノ上皮唯多少刺戟ノ状態ヲ帶ヒ決シテ氣胞壁ノ死潰ヲ見ス又出血ト吸攝ノ血液ヨリ來ル肺勞性變化ヲ認メス

〔原因〕氣管枝出血ハ略ホ多キ一患ナリ氣管枝血管ノ血壓非常ニ増劇スルヨリ來リ或ハ血管壁ノ破裂シ易キヨリ起ル

非常ノ血壓増盛ハ肺血管ノ鬱血ト相伴フ處ノ心臟異常即チ僧帽瓣ノ狹窄及ヒ不全閉鎖大動脈口ノ狹窄大動脈半月瓣ノ不全閉鎖ニ發シ其他副行血液灌漑ヨリ來ル蓋シ月經ニ代リ四週毎ニ發スル肺出血ハ副行血液灌漑ヨリ來ル者ニ屬ス稀レニハ外傷ヨリ氣管枝出血ヲ起スヲ又非常ノ血壓増劇ヨリ來ル出血ハ健全ナル氣管枝血管ヨリ起ルヲ以テ健全及ヒ生命ヲ連綿障礙モス出血止ムヤ否ヤ直チニ十全健康ニ復ス

血管壁ノ破裂シ易キ殊ニ抗抵力ノ減却ヨリ來ル出血ハ稍其趣ヲ異ニス蓋シ全身榮養障礙セラレハ血管壁モ亦脆薄ナルヲ以テ血壓聊カ増劇シ或ハ血壓平常ニ異ナラサルモ尙ホ破裂スル者ナリ然レモ如何ナル組織上ノ變化ヨリ來ルカ之ヲ辨明スルヲ能ハス此原因ヨリ來ル出血ハ

左ノ三様ヲ以テ起ル(一)瘦長(二)成長ノ速ガナル十五歳乃至廿五歳ノ者筋肉發育僅少ニテ軟弱、肥脂少ク額頰潮紅、民間ニ肺勞ノ疑アリトナスモ、此ノ如キ人ハ刺衝過敏極メテ輕微トシテ精神ノ亢奮少量ノ酒精及ヒ喫飯ノ爲メニ顔面潮紅ス、仔細ニ診査スルニ勞瘵家ノ血統ト非レハ嬰孩ノ際食料適セス若クハ缺亡スルヲ明カナリ(二)時トシテ肩胛廣ク胸殼潤ク結構宜シキヲ得ル者肺血ヲ起シ愕然ス可キヲアリ然レハ仔細ニ之ヲ診査スレハ此人如キ者モ亦肺勞血統ニ以テ略血ノ前既ニ肺ニ患恙アレト明カナリ(三)時トシテ壞血病室扶斯及惡性急性發疹病ニ於テ肺血ヲ見ル是レ亦均シク血管壁ハ破裂シ易キニアリ(四)時トシテ肺血ハ診斷上并ニ病理上ニ大血管壁ノ破裂シ易キヨリ起ル出血ハ診斷上并ニ病理上ニ大關係ヲ有ス是レ略血ノ後ニ屢々肺勞ヲ起シ且ツ肺勞ノ初徴

ト見做ス可キカ爲メナリ故ニ肺勞ト略血ト原因上ノ關係ヲ有スルコトヲ仔細ニ講究スルハ極メテ緊要并ニ瀕スニ至ル氏曰ク肺勞ハ大半氣管枝出血ヨリ起ルト是レヒボカラテス氏ノ膿肺ハ肺血ニ於テ氣道内ニ遺殘スル血液ノ膿ニ化成スト云フ金言ニ基ク者ナリ又オット氏ノ著ハスニ一マイル氏肺勞治驗録ニ曰ク略血ノ後ニ於テ氣管枝内ニアル凝血ハ肺炭性ノ病機ヲ起サズ且ツ肺炎ノ乾酪浸潤ニ陥ルモ肺勞ヲ起スコトナシト云フ者アラハ實ニ理解ス可クサルノ一事ト謂ハサレテ得ズト又ニ一マイル氏ノ説ニ從ヒテ略血ノ後ニハ多クハ肺及肺胸膜ニ多少劇シキ刺戟ヲ起シ必ス出血後二三日ニシテ發熱、脇痛、水泡音、摩擦音、輕微ノ濁音、微弱ノ氣胞音及ヒ微弱ノ氣管枝呼吸音ヲ認ムト云フ蓋シ此ノ如キ肺炎或ハ治癒ニ趣キ或ハ滲出物乾酪狀ニ變性シ遂ニ肺萎縮、肺硬結若

クハ肺ノ膿様崩潰ヲ轉歸シテ速カニ肺癆ヲ起ス者ナラズ  
 タラウベ氏曰クニマイル氏ノ唱フル如キ肺血ノ轉歸ハ甚  
 タ僅少ナリト其說全ク相反スタラウベ氏ハ出血ノ際死亡ス  
 ル急性結核性肺炎ノ患者出血ノ際窒息シテ死ス者非サレ  
 ハ決シテ氣管枝内ニトロロンボシヌヲ見ス又凝血ヲ認メス且  
 ツ同氏ノ說ニ據レハマイル氏カ實驗セシ肺癆初起ノ出  
 血於テ發熱全クナク後始至リ加ハシテ死ス者ハ疑ハシ恐  
 クハ出血ノ時既ニ肺ノ中心ニ位スル小炎竈アリテ熱ヲ挾  
 モノナラント云フ  
 此件ニ關シテワルデンボルク氏ペルル氏リッヂマン氏就中ソ  
 シタルテロードト氏ハ之ヲ獸類ニ試驗セリツツメルテロー  
 ド氏曰ク氣道内ニ出ル多量ノ血液細氣管枝及ヒ中氣管枝内  
 ニ於テトロロンボシヌ狀ノ凝血ヲナスト云フノ說ハ全ク妄誕

ニシテ又凝血ノ崩壞ヨリ氣管枝ノ炎性刺戟ヲ起スト云フ臆斷  
 モ亦自ラ信用ヲ失フニ至レリ蓋シ氣道内ニ出ル血液ノ大半  
 ハ咯出セラレヌ其一半ハ呼吸毎ニ氣胞内ニ吸攝セラレテ漿  
 液分ハ吸收セラレ球分ハ氣胞内ニ殘遺シテ崩壞シ廿四時間  
 ニ於テ多少顯著ナル處ノ加苔兒性肺炎ヲ起ス此試驗ヲ以テ  
 推究スルニ人ニ於テモ氣道出血ノ續症トシテ肺  
 組織ノ加苔兒性肺炎刺戟ヲ起スモノイナラン強  
 健ニシテ抵抗力ヲ有スル人偶然タル外因ニ由リテ肺  
 血ヲ起ス時ハ此肺炎性刺戟治癒ニ轉歸ス可シト雖用之ニ反  
 シ平素虛弱所謂勞瘵質ヲ抱キ慢性加苔兒及ヒ  
 炎症ニ罹ル癆ヲ有シ脫液ノ爲メニ虛脱シ若ク  
 ハ住居榮養衣服及ヒ職業ノ爲メニ虛弱スル者  
 肺血ヲ起ス時ハ出血ヨリ起ル加苔兒性肺炎慢性ニ陥リ



乾酪變性ヲ起シ肺質ヲ崩潰シテ眞ノ肺勞ヲ起ス。尙ホ麻疹  
疫咳ヨリ起ル。加苔兒性肺炎ニ於ルカ如ク然リト蓋シ日常ノ  
實驗ニ據ルニツンメルブードト氏ノ推理ハ八面ヨリ餘ヲ受  
クルモ障礙ナシト謂ハサルヲ得ス。

〔症候〕氣管枝出血忽然起ルアリ或ハ脇胸窘迫心悸動及ヒ頭  
眩ノ如キ徵候前驅スルヲアレモ忽然起ルモノ多キニ居ル又  
結核家ニ於テハ數年來衄血ヲ患ヒシモノ氣管枝出血ヲ來  
テ止ムヲ屢々之アリ而シテ氣管枝出血ハ知ラス識ラス起ル  
アレモ溢出スルヤ否ヤ直チニ溫液胸部ヨリ頸部ニ上ルカ如  
キヲ覺ヒ口内ノ液甘鹹味ヲ覺ヒ次テ輕咳ヲ起シテ泡沫ヲ帶  
フル鮮紅ノ血液ヲ咯出ス血量僅少ニシテ纔カニ一茶匙乃至一  
食匙ニ過キス。粘液ヲ混シ若クハ粘液ニ血線ヲ混シ或ハ半  
磅土乃至一磅ノ血液口鼻ヨリ噴出シ血液驟カニ氣道ヲ填塞

シテ窒息ヲ起ス。アリ又肺結核ヨリ來ル咯血ニ於テハ脈刺  
衝シ健体ヨリモ實大ナリ且ツ熱性刺激前驅シ或ハ之ト相伴  
フ而シテ熱性ノ刺激屢々弛緩血管ノ破裂スル近因トナリ且  
ツ其熱性刺激ハ新結核ノ肺ニ沈着スルニ因ル其他ノ原因例  
之慢性心臟異常等ヨリ來ル氣管枝出血ニ於テハ發熱セス  
聽胸スルニ水泡音ヲ認ムレモ打診スルニ出血ト肺硬結相伴  
フニ非ザレハ變常ナシ其肺硬結ト相伴フ者ニハ濁音ヲ認ム  
二三口間少量ノ血樣粘液樣ノ咯痰持續スルノ後四分ノ一時  
乃至半時間ノ發作ヲ以テ大量ノ咯血數時ノ間ニ反復シ來リ  
翌日又ハ翌々日再ヒ血樣粘液樣ノ痰ヲ咯出シ終リニ粘痰中  
ニ全ク血液ヲ見ス再ヒ咯血ヲ起スマテ胸部ノ大ニ輕快スル  
カ如キ覺ユ

〔辨別〕肺血ト胃血ノ區別左ノ如シ

肺血ハ胸病ノ徵アリテ咳嗽ヲ發ス  
胃血ニハ胃痛及ヒ他ノ胃症(頻數ノ嘔吐等)前驅  
ス

肺血ハ咳嗽ニ由リテ起リ咯血ノ後咳氣存シ泡  
沫ヲ帶フル血様ノ痰ヲ咯出シ咯血ノ前及ヒ其  
際ニ失氣スルヲナシ

胃血ハ之ヲ吐出シ其際失氣ノ狀ヲナス者アリ  
咯血ハ泡沫ヲ帶ヒ鮮紅色ヲナシ其漿液分ハ亞  
兒加里性ニ反應シ甘鹹味ヲ帶フ

吐血ハ泡沫ヲク黯紅色ヲ帶ヒ酸性ニ反應シ食  
物ノ殘片ヲ混ス血液胃中ニ漏溢スルノ後直チ

ニ吐出セララルヽニ非ザレハ鮮紅色ヲナスヲナ  
シ

肺血ニ於テハ胸ノ一局部殊ニ背部ニ水泡音ヲ  
聽ク

胃血ニ於テ血液胃中ニ充滿スルヲ以テ胃部ニ  
微濁音ヲ發ス

肺血ノ後ニハ參兒様(血様)ノ大便ヲ泄スヲナシ  
胃血ノ後ニハ必ス參兒様ノ大便ヲ泄ス

又出血肺ノ髮細管ヨリ來ルカ將タ大血管ヨリ來ルカ之ヲ辨  
別スルヲ能ハス設令肺空洞ヨリ來ル出血モ多クハ髮細管的  
ニ空洞ハ大血管ハ大抵既ニ閉塞スル者ナリ間々空洞ノ大  
血管尙ホ未ダ閉塞セザルモノ侵蝕セラレテ出血ヲ起スヲ

リト雖に咯血ノ大量ナルモ大血管ヨリ血液ノ出ル證トナシ  
難シ鼻鬚細管ヨリ多量ノ出血ヲ起スノ例少ナカラサルヲ以  
テ明カナル處ナリ

〔預後〕氣管枝出血極メテ多量ナルモ出血ノ際若クハ出血ノ  
後ニ於テ窒息若クハ過多ノ脫血ノ爲メニ直チニ死亡スルコ  
ト極メテ稀ナリ肺勞ノ將サニ起ラントスル恐レアルモノ若  
クハ既ニ肺勞ノ起ル者ニ於テハ預後不良ナリ又氣管枝粘膜  
ノ直達性損傷心臟動作ノ過度及ヒ他ノ障礙ヨリ氣管枝粘膜  
ノ充血ト鬚細管ノ破裂ヲ起シ且ツ其障除却ス可キモノニ  
於テハ預後佳良ナリ又經期毎ニ來ル處ノ咳血ハ單ニ代償作  
用ト見做シ難シ何トナレハ判然タル肺勞ニ於テ經期毎ニ咳  
血ヲ起スコトアレハナリ

〔療法〕預防法トシテ殊ニ其原因ニ注目スルヲ要ス結核家ニ

於テハ血管壁ノ破碎ニ易キ傾キヲ防クカ爲ノニ刺戟ノ少ナ  
キ滋養ノ食料ヲ與フ可シ咖啡葡萄酒等ノ衝動性飲料身体及  
ヒ精神ノ刺戟其他極メテ熱灼若クハ寒冷ノ空氣ノ如キ直チ  
ニ氣管枝粘膜ニ感入スル刺戟物ハ結核ノ疑アル者ニ禁忌ス  
ルヲ要ス之ニ反シ多量ノ牛乳温暖地方ノ住居ハ大ニ益アリ  
氣管枝加答兒ヲ起サハ殊ニ注意ヲ加ヒ晝間毛布ノ襯衣ヲ襲  
ヒレスビナイトトルヲ帶ハシム可シ祛痰劑及ヒオーベルザル  
ツブロン泉ウワイルバツク泉エムス泉リッアスプリング泉ハ殊  
ニ須要ナリ之ニ反シ鎮泉ハ極メテ注意スルニ非サレハ用ヒ  
難シ古人ノ說ニ鉄泉ヲ用フルノ後肺血ヲ起スト云フハ全ク  
理ナキニ非ス又月經閉止及ヒ心臟異常ヨリ來ル肺鬱血ニハ  
其原因タル疾病ノ所置ヲナス可シ

氣管枝出血起ラハ務メテ身神ヲ安靜ニセシムルヲ第一策ト

ナズ故ニ患者ニ説クニ出血ハ却テ身体ニ治癒ノ効ヲ奏シ危  
 險ノ患ナキヲ以テ温言以テ之慰ムレハ尤モ能ク安靜ノ効  
 フ奏スル者ナリ且ツ談話ヲ禁ス可シ輕微ノ出血ニ於テハ病  
 室ヲ冷却シ莫兒非涅ヲ與ヒテ咳氣ヲ鎮靜シ實斐多利斯方實  
 斐多利斯葉ニ〇熱湯一二〇〇ニ浸出シ亞片丁幾二〇單舍利  
 別二〇〇右調勻毎二時一食匙ヲ與フヲ與ヒテ心臟ノ動作過  
 度ヲ抑制ス可シ  
 過度ノ出血ニ於テハ胸部ニ冰水罨法ヲ行ヒ稀薄一半格魯兒  
 鉄液凡ソ五〇瓦爾謨ノ水ニ十滴ヲ滴加スル者ヲ吸入セシメ  
 冰片ヲ嚥下セシメ冷醋瀉腸ヲ行フヲ以テ主藥トナス又此ノ  
 如キ患者ニ於テ血管刺銜機亢進スルホハ阿片ニ實斐多利斯  
 フ伍シテ與フ可シ  
 又オッポルセル氏ノ説ニ從ヒハ以上ノ諸藥ヲ與フルモ止血ノ

効ナク且ツ患者體質強健ナルカ若クハ劇性ノ肺鬱血顯著ナ  
 ル呼吸困難脈搏細數不整顔面蒼白色頸靜脈怒脹ヲ起ス時ハ  
 一回少量ノ刺絡ヲ行ヒハ頗ル偉効ヲ奏スト云フ  
 實驗ニ據リ多量ノ出血ニハ食鹽一食匙ヲ僅少ノ水ニ溶解シ  
 一二回ニ之ヲ嚥下セシメ或ハ麥奴方水製麥奴越幾期一〇蒸  
 餾水一〇〇〇單舍利別一五〇右調勻毎二時一食ヲ與フ鉛糖  
 〇一二ヲ毎半時與フ帝列並油及ヒウナル氏ノ樹醇スルコバ  
 ルト氏水方拔爾撒母滑海華拔爾撒母舍利別薄荷水酒精共ニ  
 三〇〇甘硝石糖二五右調勻一食匙ヲ一日數回與フヲ與フ  
 可シ

〔日〕楔狀肺出血

Haemorrhagische Lungenerkrankung

Metastasen in der Lunge.

〔病体解剖〕心臟病ニ發スル楔狀出血ハ榛實大乃至鵝卵大

チナス處ノ楔狀竈ニノ平等ニ黒赤色若クハ黒色チナシ全ク  
 空氣ヲ含マス其質堅ク外見スルモ硬結節ノ狀ヲナス試ミコ  
 之ヲ切割スルニ不平等ノ顆粒狀ヲナシ解剖刀ヲ以テ切割面  
 チ刮ルニ茶褐黒色ノ者ヲ剝取ス可シ又出血竈ト直チニ相接  
 スル周圍ノ肺質ハ副行灌漑ノ爲メニ多血且ツ浮腫ス又楔狀  
 出血ノ好テ起ル處ノ部位ハ下葉ノ縁及ヒ外面ナリ

楔狀出血若シ經久ノ間存スル時ハ蒼白色及ヒ黃色ヲ帶ヒ纖  
 原ハ脂化シ血液ノ色素ハ消散ス更ニ後期ニ至レハ脂化スル  
 纖原吸収セラレ血紅素化成シテ色素トナルヲ以テ楔狀出血  
 ノ痕迹トシテ肺質ニ色素ヲ含ム處ノ黒部ヲ認ムルモノナリ  
 [原因]楔狀肺出血ハ多クハエンボリーヨリ來ルモノヨリ肺  
 動脈ノエンボリーハ右心及ヒ靜脈系統ヨリ來ルモノナリ殊  
 ニ小血行ト右心ニ鬱血ヲ起ス處ノ心臟異常及ヒ心臟衰弱ニ

於テハ血中ノ纖原動モスレハ心室ノ肉柱ニ沈着シ其一分血  
 行ノ爲メニ奪却セラレテ肺動脈中ニ遊泳ス又靜脈ニトロソ  
 ボーシステ生シ其碎片肺動脈中ニ遊泳シテエンボリートナ  
 ルコトアリ殊ニ此ノ如キトロソボトスハ股靜脈子宮及ヒ攝護  
 腺ノ靜脈叢及ヒ腦竇ニ多ク見ル處ニ間々皮膚ノ損傷ナキ  
 複骨傷ニ肺動脈エンボリーヲ認ムルコトアリ

輸入動脈枝別填塞スレハ何チ以テ其填塞セル血管ノ循環區  
 域ニ髮細管出血ヲ起スカ是レ容易ニ辨明ス可カラサル一疑  
 問ナリ輒近コソハイム氏エンボリーヨリ起ル血行障礙ヲ獸  
 類ニ試験シテ其蘊奧ヲ極メタリ同氏ノ試験ニ據レハ始メエ  
 ソボリーノ爲メニ動脈小幹ニ於テ其栓塞ノ上下ニ血行寬徐  
 トナリ其血液副行軌路ヲ取ルモノニノ填塞スル血管尙ホ未  
 タ髮細管網トナラサルノ前ニ近隣ノ動脈ト相吻合スレハ血

彼他ノ迂路ヲ廻ルヲ以テエンボリ、全く其成果ヲナサスヲ止ム然レモ填塞スル動脈彼側ニ於テ毫モ動脈吻合ナク所謂末端動脈 *Endarterie* ナルキハ填塞動脈ノ循環スル區域ノ組織腐死スルニ非サレハ出血浸潤ヲ來スモノナリ蓋シ此ノ如キ末端動脈ハ脾腎臟網膜ニ見ル處ニメ肺モ亦殊ニ其外圍ニ於テ幾許カ此種ノ動脈ヲ有シ小葉間側枝ニ由リテ肺小葉ノ吻合スルノ機充分ナラス故ニ栓塞ノ下ニ位スル區域ニ動脈吻合ナキ時ハ其血管内ノ血壓ハ零ニ均シキヲ以テ近隣ノ相交通スル靜脈ヨリ閉塞スル區域ノ血管内ニ血液竄入シ詳カニ之ヲ謂ヒハ靜脈ヨリ髮細管加之動脈枝別ニ至ルマテ血液逆流シ近隣靜脈内ノ血壓ト其抗抵ト相平均スルニ至リテ此ニ之ニ由リテ出血ノ徵ヲ呈ハスト云フ而シテ其出血ハ髮細管ノ破裂ヨリ起ルト雖モコンハイム氏ノ説ニ從ヒハ滲

潤 *diapedesis* ヲリ來ルト云フ

〔症候〕肺ノ大ナル動脈枝別填塞シテ呼吸面著ルシク減却スレハ必ズ顯著ナル症候ヲ起ス即チ忽然呼吸困難ヲ起シ且ツ小血行ノ一部不通ナルヨリ左心ニ含ム處ノ血量少ナク之カ爲メニ幾許カ腦ニ貧血ヲ起シ以テ人事不省ヲ來ス然レモ此兩症ニ熱症相伴フヲナシ而シテ呼吸困難人事不省發作スルノ後直チニ血痰ヲ咯出シ全ク肺炎ニ類スレモ纖維性凝固物ヲ含マス且ツ其咯痰經久ニシテ動モスレハ二三週ニ達ス又楔狀出血大ニシテ外表ニ位スレハ往々局部ニ濁音ヲ發シ氣管枝呼吸音ヲ聽ク且ツ必ズ胸膜炎ヲ挾ムヲ以テ摩擦音及ヒ脇胸痛ヲ發シ間々大量ノ漿液纖維性滲出液ヲ起シ患胸擴張スルコアリ

〔辨別〕心臟異常、右心擴張若クハ股靜脈ノトロンプトセノ濫

篤明カニノ人事不省呼吸困難咯血ノ發作アレハ發熱セス濁  
 音ニ兼テ大水泡音ヲ聽クハ楔狀肺出血ト確定ス可シ又大量  
 ノ胸膜炎性滲出液ヲ起ス者ニ心臟異常ノ徵アルハ必ス楔  
 狀出血ヨリ來ル者ナリ又楔狀出血ノ患者發熱スルハ肺炎  
 ト辨別シ難キコアリ肺胞蟲モ亦血痰ヲ咯出スルヲ以テ外  
 リ觸知ス可キ腫瘍ヲ發スルカ若クハ胞蟲ノ膜ヲ咯出スルニ  
 非サレハ判然之ヲ辨別スルコト能ハス又心臟病ニ來ル氣管  
 枝粘膜炎ノ劇性充血及ヒ氣管枝細血管ノ破裂ヨ  
 リ血痰ヲ咯出スル者ニ於テハ肺下葉ニ濁音ナキヲ  
 以テ之ヲ楔狀出血ト診定ス可ラス  
 〔療法〕預防法トシテハ心臟異常ニ於テハ對償機障礙ニ注意シ  
 右心及ヒ靜脈系統ノ鬱積ニ於テハ一回刺絡ヲ行フテ靜脈血  
 柱ノ緊張ヲ減却シ若クハ實莖多利斯(二)〇ヲ熱湯一〇〇〇ニ

浸出シテ毎二時一食匙ヲ與フヲ與ヒテ心臟ノ收縮力ヲ旺盛  
 以テ肺靜脈ノ還流ヲ助ケ(二)トロンボリスヲ發スル身体ノ  
 部位ハ大ニ安靜ニシ以テ其破碎ト進歩ヲ防ク可シ蓋シ産褥  
 ニ於テハトロンボリスヲ起シ易キヲ以テ褥婦ヲシテ早ク褥  
 ヲ離ル、ニ過キヤラシメ若シ股ニトロンボリスヲ起サハ炎  
 症及ヒ其周圍ノ腫脹全ク消散スルマテ不動綑帶ヲ施ス可シ  
 又創傷ニ於テハ石炭酸水(石炭酸二分水百分)ノ罨法ヲ行ヒ以  
 テ敗膿及ヒ壞疽ニ陥ルヲ防ク可シ  
 楔狀出血ハ之ヲ除却ス可キ策ナキヲ以テ莫見比涅皮下注入  
 法ヲ行フテ疼痛及ヒ呼吸困難ヲ輕快セシメ冷湯法ヲ行ヒ身  
 神ヲ安靜マシメ心跳ノ快速ナルヲ鎮靜シ又肺ノ瓦斯交換作  
 用減却スルヲ以テ清淨ノ空氣ヲ吸入セシメテ呼吸作用ヲ助  
 シ可シ然レモ楔狀出血ヲ起ス時ニハ病狀既ニ危篤トナルヲ

以テ以上ノ諸法ヲ行ツモ効績充分ナラス又血痰ニハ特效藥  
ナシ又虚脱ニ陥ル者ニハ咖啡赤葡萄酒炭酸諸謨尼亞ノ如キ  
衝動藥ヲ投ス可シ

〔ハ〕肺卒中 Apoplexia Pulmonum, Lungenschlagfluss.

此種ノ大出血ニ於テハ溢血ノ爲メニ肺質崩壊シ異常ナル一  
空洞ヲ生ス蓋シ髮細管出血ハ決シテ肺質ノ崩壊ヲ起スヲナ  
ク唯壞血病新生物及ヒ肺壞疽ニ於テ腐蝕若クハ破裂スル大  
血管ノニ此ノ如キ肺質ノ崩壊ヲ起スモノトス稀レニハ肺動  
脈脂化シテ動脈瘤狀ニ變廣シ以テ破裂ヲ起スヲアリ又胸部  
ノ創傷打撲及ヒ震盪ニ由リ卒中ヲ起スヲ頗ル多シ  
又肺卒中若シ肺ノ周圍ニ起レハ胸膜モ亦破碎シ胸膜腔内ニ  
溢出スルヲアリ

〔症候〕症候極メテ猛烈ナリ氣道ヨリ血液夥シク噴出シテ燥

石ノ如キ蒼白色ヲナシ厥冷シ速ニ虚脱ニ陥リ或ハ血液ヲ咯  
出セサルノ前既ニ忽然死亡ニ陥ルヲアリ外傷ノ徵判然タレ  
ハ確實ニ之ヲ診斷スルヲ得可シ

五 格魯弗性肺炎 Pneumonia crouposa, Croupose

Lungen-, Zündungen.

〔病体解剖〕格魯弗性肺炎ニ於テハ氣胞ノ遊離面ニ纖維性  
滲出物ヲ起スヲ尙ホ喉頭格魯弗ニ於テ喉頭粘膜ノ表面ニ纖  
原性滲出物ヲ起スカ如シ是レ格魯弗性肺炎ト名クル所以ナ  
リ  
多クハ肺ノ一全葉ヲ侵シ設令一全葉ヲ侵サハルモ其大半ヲ  
占メ〔故ニ肺大葉炎 Lobar Pneumonieト名ク〕且ツ多クハ右肺  
ヲ侵シ〔凡ツ百分ノ五十〕左肺ヲ侵スヲ稀レニ〔凡ツ百分ノ三十  
五乃至三十八〕ノ兩肺ヲ侵スハ尤モ稀レナリ〔凡ツ百分ノ八〕又



患者ノ一半ニ於テ下葉ノミニ起リ患者四分ノ三ニ於テ下葉モ共ニ侵サル者ナリ

格魯弗性肺炎ノ解剖時期ヲ三期ニ分ツ(一)充血期(二)變肝期(三)膿浸潤期是ナリ

第一期ニ於テハ肺質黯赤色(往々茶褐赤色)ナシ重クシテ堅ク空氣乏シク彈力ヲ失ヒ指ヲ以テ壓スルニ嚙窩ヲ生シ之ヲ切割スレハ捻髮聲ヲ起スナク極メテ粘膠ナル茶褐色若クハ赤色ノ液汁出ツ此液ハ充血スル髮細管ノ血液ト極メテ蛋白質ニ富ム一種粘膠ノ液ヨリ成ル此粘膠ノ液ハ漏斗及ヒ氣胞中ニ出ル第一歩ノ滲出物ナリ

第二期ニ於テハ氣胞及ヒ漏斗ヨリ空氣驅出セラレ凝固スル纖維原ノ堅キ小栓塞ヲ以テ之ヲ充クシ(纖維原ノ栓塞赤色)ナシハ赤血球ヲ混スルニ由ル(氣管枝ノ末端ニモ亦此ノ如キ滲

出物ヲ見ル此期ニ至レハ肺質著ルシク重ク試ニ水中ニ投スルニ器底ニ沈陷シ之ヲ切割スルモ捻髮聲ヲ發セス之ニ觸ルニ質堅實ナリト雖モ破碎シ易ク其切割面顆粒狀ヲナス

ト尙ホ肝臟ノ如シ故ニ赤色變肝ノ名アリ而シテ此顆粒ハ凝固セル纖維原ヲ充ル氣胞ニシテ其顆粒ノ切割面ニ突起スルハ對側ノ壓ヲ免ルノ後氣胞ノ收縮スルカ爲メナリ蓋シ往時ハ氣胞内ニ紅白二血球ノ滲出スルノ理分明ナラザリシカコソハイム氏ニ至リ初メテ其髮細管ノ破裂ヨリ起ラスシテ全ク髮細管充血シ爲メニ其小虧隙ヨリ血球透出スルコト判然タルニ至レリ蓋シ格魯弗性肺炎ハ此ノ如ク切割面顆粒狀ヲナスニ由リ楔狀出血ト相區別ス可シ楔狀出血ニ於テハ氣胞唯血液ヲ充タス而已ニ血液ト纖維原トヲ以テ充タスコトナシ

二三日ヲ經ルノ後肺質ノ赤色變シテ赤帶黃色トナル所謂赤

色變肝期轉シテ黃色變肝期トナル蓋シ此ノ如ク黃色ヲ起ス  
 所以一ハ氣胞ノ上皮細胞増殖スルト淋巴細胞内ニ透出シ  
 以テ赤色變肝期ノ際氣胞内ニ出ル赤血球ヲ包蔽シテ認メ難  
 キトニアリ一ハ滲潤ノ爲メニ肺血管壓迫セラレテ貧血ヲ起  
 スニアリ一ハ氣胞内赤血球ノ崩壊スルニアリ  
 老人ニ於テハ肺質多少色素ニ富ムヲ以テ變肝セル肺ハ切割  
 面灰白色ヲナス所謂灰白變肝是レナリ  
 僥倖ニ經過スル者ニ於テハ之ニ次テ變化ヲ起シ以テ分離ノ  
 預備ヲナス乃チ纖維原ノ栓塞及ヒ細胞一ハ粘液變成ニ由リ一  
 ハ脂肪變成ヲ起シテ軟化流動シ以テ一半ハ髮細管ヨリ吸收  
 セラレ一半ハ咯出セラレ  
 第三期所謂醗膿期ニ至レハ纖維原ノ栓塞ハ以上論スル如ク  
 崩壊スト雖モ新細胞造成ノ機旺盛ス乃チ顆粒狀消散シ切割

面蒼灰白色若クハ灰白黃色ヲナシ切割面ヨリ濃膿流出シ之  
 チ壓セバ其膿大量ニ出ツ而シテ肺質ハ頗ル脆ク指頭ヲ以テ破  
 碎シ易シ然レモ肺ノ微細構造ニ至リテハ變化セズ又肺質崩  
 壊セズ是レ肺膿瘍ト異ナル所ナリ  
 以上論スル者ハ通常ノ經過ナリト雖モ間々左ノ轉期ヲナス  
 者アリ  
 一膿瘡ニ轉歸ス是レ稀レナル轉歸ナリ蓋シ間質結締  
 織ニ甚シク炎症累及シテ無數ノ小竈膿ト崩潰スル肺質ヨリ  
 成ルヲ生シ相混融シテ一大膿瘍トナリ以テ一全葉ヲ占メ細  
 胞ノ蓄積過度ナルヨリ肺ノ腺肉質溶崩ス將來ノ經過ニ至リ  
 膿瘡ノ含蓄物吸收セラレ肝脈狀ノ痲痕ヲ結ヒテ治癒シ或ハ  
 囊狀ヲナシテ其含蓄物稠厚トナリ若クハ白壁狀ニ變性シ或  
 ハ斷ニス膿膿シテ一空洞ヲ生シ以テ氣管枝ト交通シ間々腐

蝕ヲ被ル血管ヨリ出血ヲ起スヲ決リ又胸膜内空腔流注  
膿瘍腔ト血管枝ト相交通シ以テ氣膿胸ヲ起スニアリ  
〔二〕壞疽ニ轉歸ス是レ時トシテ惡液質殊ニ酒客ニ見ル  
處ナリ蓋シテ肺ノ一區域血管全ク壓迫ヲ受テ血液不通セ  
即チ榮養機ヲ失フ時ニ起ル者ニオリシト云フライネ氏ノ説  
從ヒテ滲出物殊ニ多量ノ赤血球ヲ含ミ所謂出血性肺炎ナ  
者其狀楔狀出血ニ近キ時ニ起ルト云フ  
〔三〕從來ノ説ニ據ルニ格魯弗性肺炎ハ屢々乾酪變成即  
チ結核浸潤ニ轉歸スト云フ特ニ四ブール氏ハ格魯弗  
性肺炎ノ必ズ乾酪性肺炎ニ轉歸スト云フ説ヲ駁撃セリ同氏  
ノ説ニ據レハ乾酪性肺炎ハ寧ろ腺肉性肺炎ヨリ起ルト云  
炎症ニ侵サレタル健肺部ニ充血ヲ起シ且ツ多クハ浮腫  
發熱炎症肺ノ周圍ニ及ブ時ハ胸膜モ亦炎症ヲ起ス又血液

還流妨ケラレテ右心ニ鬱血ヲ起シ左心ハ頗ル僅少ク血液ヲ  
舍棄シ以テ空虛ナリ又頸靜脈腦空洞肝脾及ヒ腎ニ鬱血ヲ起  
ス一屢々之レアリ  
〔原因〕格魯弗性肺炎ハ尤モ頻數ナルニ患患ノ年齢ヲ別ナシ  
〔老人ニモ起ル〕發スレモ乳兒及ヒ第一歳ニハ稀レニ中年ノ  
モゾニ多シ又婦人ヨリ男子ニ多キハ兩性ノ異ナルニ由ルニ  
非ズ男子ニ婦人ヨリ肺炎發原因ニ胃腸ニ關スルコト多キニア  
又疾病ノ爲メニ衰弱シ若クハ脱力ナル者ハ概シテ強健多血  
者ヨリ肺炎ニ罹リ易ク就中一回肺炎ニ罹リテ衰弱セシ者ハ  
再感シ易ク殊ニ注目可キ以テ酒客ノ大ニ肺炎ニ罹ル素因  
有シ且ツ顛悞謬妄ノ爲メニ肺炎ノ本症隱蔽セラル莫ク是  
ハ又麻疹痘瘡及ヒ室扶斯ノ經過中ニ肺炎發熱スルコト屢々  
見ラリ此種ノ者ヲ繼發性肺炎ト名ク

判然ナル誘因ヲ大抵詳カナラズ多クハ胃塞ヲ原因ト爲セ且抑モ身体ヲ甚シク冷却スレハ何ニ由テ肺炎ヲ起スガ均シク胃塞スルニ一人ハ下利ヲ起シ一人ハ腸加答兒ヲ起シ一人ハ肺炎ヲ起スハ何ニ由ルカ其理詳カナラズ又ヒルズ氏ハ説ニ從ヒハ春冬ノ候肺炎ヲ患フル者多ク且ツ此季候ニハ往々天行性ニ發スト云フ又寒暖不定ハ平等ナル嚴寒ニモ肺炎ノ原トナリ易シ又土地ニ關係スルコト亦ハストツクホルム府ノ如キ肺炎ノ頗ル多キ處ハ北風若クハ北東風吹キ以テ空氣ヲ著ルシク冷却スルコト由ルナリ

一症候及ヒ經過一肺炎ハ一回若クハ二回惡寒ヲテ忽然劇熱ヲ發シ惡寒期ニ於テ体温既ニ攝氏ノ三十九度乃至四十度ニ昇リ惡寒發作ノ後患者自ラ甚シク熱灼ヲ覺ヒ大渴引飲シ脈數且ツ硬ナリ病初ヨリ全身ノ病的感覺甚シク臥轉ニ就キ其職

業ヲ操ルコト能ハス又初起ニ於テ毫モ肺炎ヲ徵知ス可キ局症ヲ呈ハサス加之頭痛アルカ爲メニ腦病ト誤認シ或ハ舌苔及ヒ食氣缺亡ノ爲メニ腸胃病ト誤認シ或ハ關節掣痛ノ爲メニ痺麻質斯熱ト誤認ス可キ屢々之レアリ然レモ此ノ如キ曖昧ナル前徵症ノ後肺炎ヲ確知ス可キ症候ヲ起ス乃チ胸部ノ壓重緊迫ヲ覺ヒ呼吸淺表頻數脇痛ヲ起シ血痰ヲ咯出シ且ツ胸部ノ理學診斷法ヲ行ヒハ一定ノ徵候ヲ認ム

**胸部ノ壓重** ハ充血ノ爲メニ肺ノ容積增大シテ胸膜器械的ニ擴張スルカ爲メナリ深吸氣ノ爲メニ壓重増劇シテ疼痛及ヒ脇痛トナル蓋シ此ノ如キ壓重及ヒ疼痛ノ異常感覺ハ胸膜ヨリ來ル者ナリ是レ肺ハ毫モ知覺神經ヲ有セザルニ由ル呼吸促進ハ肺炎ニ必發ノ一症ナリ健体ニ於テハ一分時間ニ呼吸ノ數十二十六乃至十九ナルヲ常トス肺炎ニ於テハ一

分時間ニ四五十二至リ小兒ニ於テハ更ニ頻數ナリ且ツ吸氣ノ時間短ク呼吸淺表單章ヲ話スルモ尙ホ新々ニ吸氣ヲ要ス蓋シ呼吸困難ヲ來ス所以ノ理ハ(一)氣胞内ニ滲出物ヲ起シ空氣ヲ通スル能ハサルヲ以テ呼吸面僅少トナルヨアリ(二)健肺部ニ於テモ亦氣管枝加苔兒及ヒ廣汎ナル肺充血ノ爲メニ空氣ノ流入多少妨ケラル、ニ由ル(三)患者深吸氣ヲ營メテ疼痛ヲ覺フルヲ以テ吸氣淺表ナルニアリ(四)發熱ノ際身体ノ焚燒機増劇シテ新陳代謝機旺盛スルカ爲メニ多量ノ酸素ヲ使用シ身体中ニ多量ノ尿酸ヲ發生スルヲ以テ以上ノ呼吸障礙ニ兼テ呼吸ノ需用増盛スルカ故ナリ是ヲ以テ熱解スレハ設令呼吸ノ障礙尙ホ存スルモ呼吸促進殆シト全ク消散ス

咳嗽ハ短シ大人小兒ノ別ナク咳嗽ノ爲メニ疼痛ヲ起スヲ以テ顔面ヲ盛ム蓋シ咳嗽ハ器機的ニ擴張シテ刺激セラル

ル胸膜ヨリ來ル反射症ト見做ス可シ

肺炎ノ痰ハ病初ニ於テ澄明ニシテ細胞ニ乏シク粘膠ニシテ口内ヨリ出テ難ク唾壺ニ附着シ之ヲ翻轉スルモ流出セズ直ニ帶黃色トナリ次テ煤赤色若クハ甚シキ赤色ヲ示ス顯微鏡ヲ以テ之ヲ檢スルニ血球ヲ認ム蓋シ血樣ニ喀痰ハ格魯弗性肺炎ニ必發スル要症ニシテ唯喀痰スルノ力ナキ老人小兒ニ於テ之ヲ見サレノニ而シテ粘膠ノ性質血液ニ密ニ相混合スルニ及ヒ咯出ノ際ニ疼痛ヲ起スハ格魯弗性肺炎ニ見ル特徴ニシテ他病ニ於テ此ノ如キ痰ヲ認メズ變肝期ニ至レハ痰血共ニ白色ノ小塊ヲ見ル試キニ水ヲ盛ル玻璃杯中ニ投スレハ樹枝狀ヲ示シ其細氣管枝ヨリ來ル纖維性滲出物ナルコト明カナリ

脈々多烈ニ百至乃至百二十至以上ニ至ルコトハ四百四十至以上ノ脈搏ヲ預後危險ナル熱ノ弛緩スルノ際ハ熱ノ増劇スル

際ヨリ十五乃至廿五減少ス又殊ニ注目ス可キハ肺炎ノ經  
 過中ニ脈細虛トナル是レナリ其原因ニ般アリ曰**眞性心衰**  
 弱曰**假性心衰弱**是レナリ蓋シ衰弱スル者老人若クハ連  
 綿劇熱スル者ニ於テハ**眞性心衰弱**ヨリ來ル者ト見做ス可  
 シ又廣汎ナル變肝ニ兼テ健肺部ニ著ルシク副行充血ヲ起シ  
 之カ爲メニ肺ノ瓦斯交換作用甚ク減少シ以テ尿酸中毒症ヲ  
 起ス時ハ**假性心衰弱**ヲ起スノ徵ナリ廣汎ナル變肝ニ於テ  
 ハ氣胞内ノ滲出物ノ爲メニ髮細管壓迫ヲ被ルヲ以テ血行全  
 ク止ムニ非サレトハ困難トナリ右心ヨリ血液ヲ還流スルハ機  
 妨ケラレ以テ左心ニ僅少ノ血液ヲ含ム是レ脈搏小虛ナル所  
 以ナリ然レモ動脈化骨及ヒ心臟肥大ヲ患フル老人ニ於テハ  
 心臟衰弱スルモ脈硬クシテ抗抵力ヲ有スルモノナリ  
 熱ハ充血期及ヒ變肝期ト相伴フ者ニシテ攝氏ノ三十九度乃

至四十度六分ニ昇レモ毎朝五分乃至一度二分弛緩ス而シテ劇  
 熱ハ日晡ニ起ル者ナリ又毎朝毫モ熱弛緩セス設令弛緩スル  
 モ輕微ナレバ預後ノ不良ナル徵ニシテ日晡劇熱ヲ起スモ朝著  
 ルシク弛緩スル者ハ預後佳良ナルノ徵ナリ  
 又格魯弗性肺炎ノ患者黃疸ヲ起セテアリ或人ハ之ヲ胆液性  
 肺炎ト名ケテリ或ル時ニハ黃胆起リ或ル時ニハ消散ス蓋シ  
 肝臟ヨリ血液還流妨ケラレテ肝臟著ルシク發大シ以テ黃胆  
 ヲ起スハ尙ホ心臟病ニ於テ肝臟ニ劇性ノ鬱血ヲ起シ以テ黃  
 胆ヲ發スル者ニ同シ是レ肝靜脈ハ胆道ト相交又スルヲ以テ  
 靜脈ニ鬱血ヲ起シ胆道ヲ壓迫シ隨テ胆汁ノ鬱積ト胆汁ノ  
 吸收ヲ起スガ爲メナリ然レモ肝臟著ルシク發大シ劇性ノ  
 赤アノ十世ヲ起ス者ニ於テノニ以上ノ方法ニ由リテ黃胆ヲ  
 發スル者ニシテ腸胃加答兒及ヒ輸尿管加答兒ノ合併ヨリ黃胆

ヲ起ス者却テ多利成居ル也。尿第一期及第二期ニ於テ甚ク赤色ヲ帶ヒ其量減少ナリ又尿素及ヒ尿酸ノ量增多スルヲ以テ尿ノ異重増盛ス而シテ此尿素及ヒ尿酸ハ器質燒機旺盛即チ高熱ノ結果ナリ肺炎患者ノ速カキ羸瘦スルハ畢竟之カ爲メナリ又食鹽ノ量ハ著ルシク減却スルヲ以テ硝酸銀水ヲ尿ニ注加スルモ白雲狀ノ格魯兒銀沈澱ヲ痕迹殆ト認メ難シ尿中ノ食鹽分何ニ由リテ減却スルカ其理詳カナラス又尿中ニ蛋白質見ルハ屢々之レアリ是レ靜脈系統ノ鬱血ハ爲メニ腎靜脈ノ血壓増盛ヨリ來ルヲ時トシテ之レアリ此ニ如キ者ニ於テハ顔面ノチアノルセ頸靜脈ノ怒脹ノ如キ他ノ鬱血症ヲ呈ス者トス然レモ此ノ如キ者ハ少ク多クハ肺炎ヲ爲メニ全身ノ榮養障礙ヲ起シ以テ腎臟ヲ累ハシ其上皮ノ腫脹ト瀉濁ヲ起ス者ナリ

**皮膚** ハ病初ニ乾燥熱灼スレモ變肝期ニ於テ濕潤ス時トシテ脱汗スルコトアレモ毫モ輕快ヲ起スコナシ舌ハ白苔若クハ黃苔ヲ帶ヒ惡性ノ者ニ於テハ乾燥シテ破裂ス食機消滅シ時トシテ胆汁様ノ物ヲ嘔吐スルコトアリ是レ劇性胃加答兒ヲ發スル徵ナリ以上ノ諸症ハ疾ノ輕重ニ從ヒ長短ノ間依然持續シ乃チ熱度依然其極度ニ止マリ疼痛及ヒ血痰ヲ呈ス等連綿シ忽然分利ヲ起ス者ナリイヨルシ氏ノ實驗ニ據ルニ惡寒戰慄ヲ疾ノ第一日ト定メ若シ數回惡寒戰慄ヲ起ハ時ハ最後ニ發スルモノヲ疾ノ第一日ト定メ疾ノ第五日第八日殊ニ第七日ニ分利ヲ起スト云フタラウベ氏ノ說ニ據レハ分利ハ大抵奇日ニ疾ノ第五日第七日等ニ起ルト云フ然レモイヨルシ氏ノ實驗ニ據ルニ肺炎患者九百十三名中偶日ニ分利ヲ起セシ者三百

八十九名奇日ニ分利ヲ起セザル者五百四十名百分比例スレバ  
 偶日ニ分利ヲ起セザル者百分ノ四二奇日ニ分利ヲ起セザル者百  
 分ノ五八ナリト云フニ云々  
 分利ノ症候トシテ熱性弛緩全身稍爽快ヲ覺セ局處症候變  
 換ス而シテ解熱ハ多クハ晩間ニ於テシ時ニテ午後若クハ夜  
 半ニ於テシ稀レハ朝及ヒ正午ニ於テス熱度ハ五六時以後  
 多クハ廿時乃至廿四時以後常度ニ達シ稀レハ常溫ニ降  
 リ一氏ノ實芝多利斯ヲ投セザレハ脈搏一分時間ニ四十至乃  
 至五十至ニ降リ食氣顯ハレ唯衰弱ヲ覺フ然レハ滲出物ハ尙  
 肺ニ充積ス疾ハ忽然若クハ徐々ニ其血色ヲ失ヒ黃色ヲ帶ヒ  
 細胞ニ富ミ所謂熱痰ノ徵ヲ顯ハス氣胞及ヒ漏斗内ノ格魯弗  
 性滲出物ハ流動スルノ後氣管枝粘膜ノ分泌物ト混シ一半ハ  
 咯出セラル然レハ滲出物脂化シテ吸收セラレ間々廣汎ナル

Q

滲出物毫モ咯出セラレズ設令咯出スルモ僅カニ其痕迹ヲ見  
 ルニ過キササルコアリ蓋シ肺炎ノ滲出物ハ一種ノ髮細管網ヲ  
 以テ圍繞セラルカ故ニ單純髮細管ノ分佈スル胸膜ノ炎性  
 滲出液ヨリモ吸收セラレ易シ是ヲ以テ肺炎浸潤物ノ退行機  
 ハ比較的ニ速カニ通常四五日間ニ其局ヲ結ヲモノナリ  
 稀レニハ吸收機暫ク躊躇スルコアリ是レ殊ニ繼發性肺炎ニ  
 見ル處ナレハ二週ノ後漸々ニ其機起ル者トス  
 平素健康ナル者ニ於テ肺炎大抵以上論スル經過ヲナスト雖  
 モ或ル患者ニ於テハ第一週ノ終リニ僥倖ナル轉變ヲ顯ハサ  
 ス若クハ暫ク熱弛縱レ直チニ之ニ次クハ險惡ヲ以テシ遂ニ  
 第二週ニ達シ肺炎性浸潤廣延シ熱度依然高度ニ止リ時トシ  
 テ最高度ニ達スルコアリ此ノ如キ者ニ於テハ一ハ高熱ノ障  
 碍作用ニ由リニハ連綿タル劇甚ク消耗ト血液ヨリ夥シク滲



出物ヲ出カス(患肺ト健肺ノ重サヲ比較スルハ三磅土ノ差アリ)ト山リ動モスレハ劇甚ナル無力ノ徵ヲ顯ハス乃チ炎性熱ヲ顯セシ者虚性ノ神經熱ニ變シ脈搏ハ心臟ノ衰弱ト心臟麻痺ヲ將サニ起ラントスルカ爲メニ數小ニ軟舌乾燥シテ苦ヲ帯ヒ精神昏聩シ大小便失禁シ或ル患者ハ失神狀ヲナシ或ル患者ハ活潑ナル語言ヲ發シ加之狂暴ナル語言ヲ起ス雖此患者刺絡ノ爲メニ衰弱スルニ非サレハ第二週ノ中ニ僥倖ナル轉歸ヲ得危險ニ警戒ス可キ者忽然輕快スルコアリ變肝ヨリ膿膿ニ轉歸スル者ニ於テモ亦第一週ノ終リニ分利起ラス第二週ニ至ルモ熱性依然若クハ増劇シ脈搏細小口粘膜粘膠乾燥シ語言妄語嗜眠シ日晡潮熱シ時トシテ惡寒ヲ起ス

肺炎若シ老耄或ハ衰弱セル者起ルハ無力ノ症候既ニ疾ノ

初起ニ發スルヲ以テ肺ノ機能障礙ノ症候却テ虚性熱ノ爲メニ隠蔽セリ聊カ咳嗽ヲ發シ或ハ咳嗽全ク缺ケ肺炎ヲ徵知ス可キ血痰ヲ咯出セス或ハ全ク咯痰ナク呼吸困難ナク又疼痛ナク其狀却テ室扶斯ニ類似ス

酒客ノ肺炎ハ一種ノ病狀ヲ顯ハス乃チ疾ノ第一日ニ於テハ其狀恰モ頗爾譫妄ノ如ク惱症顯著ニ肺炎ノ症ナク亢奮煩躁ノ自ラ痛苦ヲ訴ヒス却テ快爽ヲ覺ヒ且ツ鼠此ノ如キ小動物ヲ見或ハ敵ニ襲ハレ或ハ自ラ職業ヲ探ルトナス此ノ如キ患者ハ毫モ咳嗽セス毫モ咯痰セス毫モ胸痛ヲ訴ヒサルモ注意シテ診査スルヲ要ス殊ニ發熱スル時ニ然リ將來ノ經過ニ至リ病狀一變ス實驗ニ據ルニ酒客ハ老人及ビ衰弱家ノ如ク体温増劇ニ堪ヒス或ハ更ニ之ヨリ甚シキヲ以テ熱度劇甚ナラス且ツ短キモ尙ホ心臟收縮力及ヒ腦ノ作用等ニ抑脱ノ力

ヲ逞フシ疾ノ第一日ノ後ニ至リ始メ脈實強ナリ者細弱トナリ舌乾燥シ初メ亢奮セシ者失神及ヒ嗜眠狀ニ陥リ發汗淋漓皮膚筋纖維ヲ將サニ麻痺セントスルノ徵胸部ニ喘鳴ヲ聽キ(氣管枝)ノ將サニ麻痺セントスルノ徵心臟麻痺シテ斃レ若クハ氣道ニ分泌物鬱滯シテ瓦斯交換作用妨ケラルハ爲メニ死亡ス

肺炎ノ轉歸ニ就テ之ヲ論スルニ多クハ速ニ治癒ニ趣キ至ク變肝ケルノ後滲出物流動シテ咯出吸收セラル膿膿期ニ於テモ亦全治ス唯數週ノ熱ヲ爲メニ虛脱スルヲ以テ其快復緩慢ナルノミ

**死亡轉歸**ハ充血ト浮腫ノ爲メニ健氣胞其作用ヲ營ムコ能ハサルヨ由リ第一週及ヒ第二週ニ起ル者トス

又赤色變肝期ニ於テ膠靜脈血ノ還流妨ケラレ以テ漿液漏出

ヲ起スカ爲メニ死亡ニ轉歸スルコアリ

又變肝期ニ於テ**虛脱**ノ爲メニ死亡スルコアリ是レ一ハ肺ニ空氣ヲ流入妨ケラルヲ以テ血中ニ酸素ヲ取ルノ機妨ケラルハニ由リニハ熱ノ消耗作用ニ由ルナリ

又**肺膿瘡**ニ就テ之ヲ論スルニ肺炎ノ初經過中ニハ肺膿瘡ヲ徵知ス可キ特症ヲ顯ハサス唯分利ヲ起サス依然トシテ濁音ヲ發シ惡寒戰慄相加シ粘汗ヲ發シ脈細數不整多ク乾咳ヲ發シ膿瘡若シ氣管枝内ニ破開スル時ハ咳嗽ヲ發シテ忽然大量ノ膿ヲ咯出シ空洞ノ症候ヲ顯スラウベ氏ノ説ニ據ルニ痰中ニ肺質ノ碎片ヲ存シ新鮮ノ痰ニハ毫モ腐敗症ナク又徵元ヲ見ス即チ肺壞疽ノ徵ナキ時ハ肺膿瘡ノ確徵ナリト云フ又膿瘡胸膜中ニ破開シテ氣膿胸ヲ起スコアリ

又稀レニハ**肺壞疽**ニ轉歸スルコアリ

ク惡臭甚シキ黒痰ヲ咯出スル時ハ壞疽ノ徵ナリ且ツ肺壞疽ノ理學徵候ヲ顯ハス

理學徵候

望診 スルモ肺炎ヲ徵知ス可キ成績ナシ然レモ間々一見シテ孰レノ胸側ニ肺炎ヲ起スカチ徵知ス可キコトアリ乃チ炎ヲ起スノ所吸氣ノ際擧上セス又兩肺ノ下葉ニ浸潤物ヲ起シテ横隔膜擧上セス吸氣ノ際心窩隆起セス患者唯胸ノ上半部ヲ以テ呼吸ヲ營ム

觸診 スルニ心跳増盛ス其胸膜炎ト異ナルハ心跳ヲ常位ニ觸知スル是レナリ其他觸診スルニ炎性浸潤物次第ニ増盛スレハ聲音震顫他ノ胸部ヨリ顯著ニ且ツ強ク然レモ茲ニ識得ス可キハ健体ニ於テ右胸ハ左胸ヨリ聲音震顫ノ強キ是レナリ其理蓋シ右氣管枝ハ左方ヨリモ廣且ツ短ニ殆ント鉛直

ニ氣管ヨリ分岐シ左氣管枝ハ細且長ニ氣管ト角度ヲナスニアリ而シテ變肝セル肺部ニ聲音震顫ノ非常ニ増劇スル所以ハ氣管及ヒ氣管枝内ノ空氣ニ傳達スル聲帯ノ震顫毫モ減殺セラレスシテ胸壁ニ達スルニ由ル是レ不等ナル媒介物ヲ通過セス却テ硬結セル肺質即チ善傳達ノ媒介物ヲ通過スルカ爲メナリ然レモ粘液ニ過若クハ連綿氣管枝ヲ填塞スレハ聲音震顫ノ胸壁ニ達スルノ機減却スルヲ以テ胸震顫減却シ若クハ全ク止ムコトアリ

打診 スルニ充血期ニ於テハ鼓音ヲ發ス蓋シ健体ノ肺臟ハ其彈力緊張ノ爲メニ其狀嚴シク吹脹セシムル膀胱ノ如ク鼓音ヲ發セサレモ今炎症ヲ發シ尙ホ空氣ヲ含ム處ノ肺部ハ氣胞ノ彈力一半消滅スルヲ以テ其狀弛緩スル膀胱ノ如ク鼓音ヲ發ス是レ充血期及ヒ漏斗ニ空氣ノ將カニ入ランスル時期

ニ際シテ鼓音ヲ發スル所以ナリ  
 變肝期ノ際ニハ變肝部若シ胸壁ニ直接スレハ濁音ヲ發ス且  
 ツ打診ノ際抗抵ノ増盛スルヲ覺フ濁音ヲ發スル所以ハ變肝  
 スル肺臟ニ尙ホ他ノ質緻密ナル無氣體ノ如ク打診スルモ顛  
 動セサルニアリ蓋シ胸壁ニ接スル變肝肺質厚ク且ツ廣汎ナ  
 レハ隨テ其濁音モ亦強キモノナリ  
 聽診 スルニ充血期ニ於テハ氣胞音ヲ聽カスニテ捻髮音ヲ  
 認ム(吸氣ノ際ニ)之ヲ認ム其音響ノ狀食鹽ヲ火ニ投スル  
 カ如ク髮毛ヲ耳前ニ捻ルカ如ク蓋シ捻髮音ヲ發スル所以ハ  
 理ハ粘膠滲出物ニ由リテ氣胞及ヒ髮細氣管支ノ側壁呼吸ノ  
 際粘着セシ者吸氣ノ際進入スル空氣ノ爲メニ再ヒ相離開ス  
 ルニアリ又時トシテ捻髮音ニ頗ル類似スレハ頗ル粗大ナル  
 音ヲ認ムルコアリ是レ滲斗ニ發セスシテ細氣管枝ニ起ルモ

ノナリ蓋シ浸潤ヲ起ス肺質ノ爲メニ細氣管枝壁壓迫ヲ受ク  
 ルヲ以テ呼吸ノ際粘膠シ吸氣ノ際相離開スルヨリ發ス名ケ  
 テ次捻髮音ト云フ又變肝期ニ於テハ捻髮音消散シ氣管枝呼  
 吸音ヲ聽ク氣管枝呼吸音ノ由リテ起ル所以ハ氣管枝周圍ノ  
 肺質硬結シテ能ク音響ヲ導クニアリ氣管枝呼吸音ト同一ノ  
 理ニ基キ氣管枝聲音ヲ發ス時トシテ粗ホ言語ヲナシ所謂胸  
 話ヲ聽取スルコアリ  
 【辨別】平素強健ナル者肺炎ニ罹レハ辨別シ易シ誤認ス可キ  
 ハ稀レナリ是レ理學症候ニ兼テ發熱呼吸困難脇痛咳嗽及ヒ  
 洩夫藍色ノ痰アレハ其肺炎タル疑ヲ容レサレハナリ之ニ反  
 シ小兒及ヒ極メテ衰弱スル者殊ニ老蓋ニ於テハ看過セラル  
 ハコ屢々之レアリ殊ニ小兒ニ於テハ插擲ヲ以テ起リ劇熱ア  
 ルモ咳嗽輕微殊ニ嬰兒ハ痰ヲ咯出スルコ能ハズ疼痛ノ部位

ヲ所サ、ルカ故ニ其辨別頗ル難シ是ヲ以テ其呼吸困難ハ之  
ヲ發熱ニ歸シ且ツ患兒下利ヲ兼ル時ハ腸粘膜ノ炎性刺衝機  
亢進ヲ挾ム齒牙發性熱トナシ便秘スル時ハ腦水腫トナスコ  
アリ是レ小兒腦症劇熱呼吸頻數ヲ起サハ仔細ニ反復聽診ス  
ルヲ要スル所以ナリ

又劇性ノ虛脫病間々肺炎ヲ合併シ之カ爲メニ死亡ニ陥ルコ  
アリ然レ正脇痛咳嗽血痰ノ如キ肺炎ヲ徵知ス可キ症候ヲ起  
スコトナシ

又肺ノ後下部ニ始ル肺炎ハ之ヲ診査スルニ液性滲出物ヲ起  
ス胸膜炎ノ理學徵候ト相類似ス殊ニ氣管枝閉塞スル時ニ然  
リ

〔預後〕預後ハ主トシテ肺炎ノ廣汎ニ關ス故ニ兩肺炎ハ危險  
ナリ

又肺炎ト相伴フ熱ノ輕重ニ從テ預後自ラ相異ナリ是レ患者  
多クハ熱ヨリ起ル虛脫ト麻痺ニ由リテ死亡スレハナリ故ニ  
体温攝氏ノ四十一度以上ニ昇リ脈搏一分時間ニ百二十至以  
上ニ至ル者ハ預後不良ナリ

又肺炎ニ結核、心臟病、靨雷土病、心内膜炎及ヒ心囊炎ヲ合併ス  
ルハ轉歸ソ險惡ナル徵ナリ

又多量ノ痰ハ預後不良ノ徵ナリ是レ氣管枝炎ノ甚シク蔓延  
スル徵ナレハナリ又甚シク齶苔積亦已ノ痰ヲ咯出スルハ預  
後不良ノ徵ナリ是レ充血顯ルシク榮養不良肺葉細管破碎シ  
易キ徵ナリ又極メテ多量ニシテ流動浮腫性ノ痰ハ最險惡ノ徵  
ナリ又肺炎分利ノ際濁音消散スルモ咯痰僅少ナル者アリ是  
レ險徵ニ非スト雖モ喉頭喘鳴ヲ起シテ咯痰少ナキ者ハ多ク  
ハ氣管枝麻痺、肺水腫及ヒ瀕死ノ徵ナリ

又肺炎ノ患者其年齡ニ由リ死亡ノ比例頗ル相異ナリ乃チ幼年及ヒ成年ニ於テハ肺炎ノ爲メニ斃ル、者少ナク小兒ニ於テモ亦其成果佳良ナリト雖モ中年及ヒ老年ニ於テハ殆ソト其患者ノ一半ヲ失フモノトス

又口圍ニヘルペス疹ヲ發スル者ハ其預後佳良ナリ

**〔療法〕**肺炎ハ不明ナル零團氣ノ感動ヨリ起リ其原因明瞭ハラサルヲ以テ多クハ根治策ナキモノナリ

肺炎ハ多クハ一定ノ經過ヲ取ルヲ以テ平素強健且ツ老大人ラス合併症ヲ挾マス炎症劇甚ナラザレバ醫治ヲ施サハルモ自ラ治癒ニ趣クモノナリ是レ輒近發見ノ一事ニソ所謂維也納學校ノ待症療法ナリ此法ニ基キ左ノ療則ヲ立テツ

曰ク肺炎ノ患者平素強健ニシテ合併症ヲ挾マス且ツ病勢劇甚ナラザレバ治療ヲ要スルコト少ナキ

ハ羅斯痘瘡麻疹等凡テ一定ノ經過ヲ有スル疾病ニ異ナラスト蓋シ猛烈ノ療法ハ特別ノ主治アリテ之ヲ要スルニ非サレハ却テ肺炎ノ經過ニ不良ノ感動ヲ起ス者ナリ

是ヲ以テ輕性ノ者ニ於テハ寒暖平等凡ソ列氏十五度乃至十六度ナル室内ニ居ラシメ胸ニハ薄キ毛布ノ襯衣ヲ裝ハシテ飲料トシ室内ノ溫度ニ均シキ水ヲ與ヒ斷食法ヲ行ヒ分利機動クマテ護謨漿毎二時一食匙ヲ與フルノ外他策ヲ要スルコトナシ

然レモ特異ノ症候顯ハル、時ハ其趣ヲ異ニス乃チ此症候ニ限リ醫治ヲ要スル者ニソ實驗ニ據ルニ其主治ノ要項左ノ如シ

〔一〕体力ヲ速カニ消耗シ殊ニ心臟變成ヲ起ス處ノ劇熱ヲ輕

快スルヲ要ス

〔二〕局處病機其經過中ニ顯ハス處ノ異常ヲ除却スルヲ要ス此異常ニ屬ス可キハ近接ノ肺質ニ炎症速カニ蔓延シ副行充血ヲ起シ疼痛甚シク分利ノ不充分ナル是レナリ

〔三〕合併病ノ危険ヲ減却スルヲ要ス劇性ノ衰弱(心臟衰弱)及ヒ謬妄之ニ屬ス

以上三主治中第一主治ハ尤モ須要ニシテ熱勢減却スレハ隨テ胸部ノ局處症モ亦減却シ且ツ胸部ノ局處症ヨリ來ル障礙(呼吸困難)ヲ覺ルコト少ナシ是ヲ以テ凡テ劇性ノ肺炎ニ於テハ熱度ノ減却ヲ要ス乃チ此目的ニ要スル者ハ刺絡、脫熱法、實莖多利斯、規尼涅、サルチール、酸曹達及ヒ飢渴法等是レナリ  
古人ハ刺絡ヲ以テ肺炎ニ無上ノ聖藥トナシ刺絡ヲ行ハサレ

肺炎ハ決シテ治癒セシメ難信シテ日ニ二三回之ヲ行ヒ謂ラシ肺炎ノ初症ハ熱ナリ刺絡ヲ行ヒハ熱勢爲メニ減却スルヲ以テ肺炎ノ時日ヲ短縮シ無難ニ經過セシム可シト輒近ノ實驗ニ據ルニ肺炎ニハ一定ノ經過アリテ之ヲ短縮スル能ハス刺絡ヲ行ヒハ体力ヲ衰弱セシメ心臟衰弱ヲ來スヲ以テ肺炎ノ危険ヲ増盛スルコト明カナリ然レモ刺絡ヲ行フテ危険ヲ増サス却テ輕快ヲ起シ加之救急ノ策ヲ奏スルコトアリ即チ左ノ状態是レナリ

〔一〕劇性ノ肺炎劇性ノ熱劇痛呼吸大困難廣汎ノ濁音(平素強健ナル大人ニ起ル時)於テ一回大量ノ刺絡ヲ行ヒハ音ニ害ナキノミナラス却テ其奏効迅速ニシテ益アリ是レ多血ハ病勢ノ劇甚ナル一原因ニシテ身體強健ナル者劇性肺炎ニ罹レハナリ然レモ刺絡ノ効績ハ一過ナルヲ以テ他藥ヲ用フルヲ要

ス蓋シ反復刺絡ヲ行ヒハ固ヨリ害アリ是レ著ルシク身体ヲ衰弱セシムレハナリ

(二) 健肺部ニ副行充血ヲ起シ之ヲ爲メニ劇性ノ呼吸困難及ヒ呼吸頻數ヲ來シ殆ント窒息セントスル者ニ刺絡ヲ行ヒハ瀉血ノ際直チニ輕快ヲ起ス蓋シ此主治ニ於テハ体力強健ナラサル者ニモ亦之ヲ行フ可シ

**脱熱藥** トシテ **冷水全身浴** 及ヒ **局處冰水罨法** ヲ稱用スイヨルゲンセン氏ハ身体強健ノ者ニ於テ直腸ノ熱度四十度ニ達スレハ泉水ノ温度ノ冷浴法ヲ行ヒ患者ヲシテ每浴七分時乃至二十五分時間浴中ニ在ラシメ老人肥滿家及ヒ平素身体衰弱ナル者ニ於テハ体温四十度ニ達セズ多クハ三十八度五分乃至三十九度五分ノ間ニ昇降スルヲ以テ列氏ノ二十度乃至廿四度ノ微温浴ヲ朝四時乃至七時ニ二三十分時間行ヒ

次テ規尼涅ヲ投シテ其効ヲ助ケ小兒ニハ水滋法ヲ行ヒ且ツ同氏ハ心臟ノ力ヲ旺盛ナラシメンカ爲メニ冷浴ノ前後ニ赤葡萄酒一二食匙ヲ與ヒ心臟衰弱ノ兆アル者ニハホルト酒若クハシャヤンパン酒ヲ與ヒタリ  
ヒスマル氏ノ實驗ニ據ルニ曾テバーセル府病院ニ於テ一千八百五十八年ヨリ一千八百六十六年ニ至ルノ間毫モ脱熱法ヲ行ハズ肺炎患者二百三十名ヲ療セシカ六十名即チ百分ノ二六一死亡シ一千八百六十七年ヨリ一千八百七十一年ノ間解熱法ヲ行フテ二百三十名ヲ療セシカ三十名即チ百分ノ一六五死亡セリト云フ是ニ由リテ觀レハ脱熱法ニ爲メニ死亡ノ比例百分ノ九六減却セシコト判然タリ  
**冰水罨法**、**冷水罨法** ハ劇痛及ヒ呼吸困難ニ適切ス毎五分時之ヲ更換スルヲ要ス大抵敷時ノ後疼痛呼吸困難輕快シ



脈搏減却シ時トシテ体温一度減却ス間々此法ヲ行フモ毫モ  
 輕快ヲ起サス患者之ヲ脈息シ却テ疼痛ヲ増盛スルヲアリ然  
 ル時ハ之ヲ止メ血角ヲ貼ス可シ  
 又實然多利斯ハ体温脈搏ヲ減却スルノ効ヲ奏ス通常ノ  
 實然多利斯浸一〇熱湯一五〇〇ヲ與フルモ容易ニ此目的ヲ  
 達セサルヲ以テクラウヘ氏ハ脈搏上ノ奏効ヲ期スルニハ体  
 質強健ナル肺炎患者ニハ一百八乃至百二十八ヲ數日間與ヘ  
 たり  
 大量ノ吐酒石〇二乃至〇三ヲ一五〇〇ニ溶解シ毎二時一  
 食匙ヲ與フハ脈搏体温ヲ減却スルノ効ヲ奏ス蓋シ患者衰弱  
 セス毫モ虛脫ノ患ナキ者ニ之ヲ與フ可シ  
 規尼涅ハ毫モ虛脫ヲ起ス患ナキヲ以テ最上ノ解熱藥ナリ  
 而シ著ルシキ熱ノ弛緩若クハ全然タル間歇ヲ來クサントス

ルニハ大量ヲ頓服セシメ大人ニ於テハ半瓦蘭謨乃至二瓦蘭  
 謨半小兒ニ於テハ十センチ瓦蘭謨時宜ニ由リ四十八時ノ後  
 再ヒ之ヲ投ス可シ  
 概近ニ於テハ解熱藥トシテサルチト酸曹達頓服三〇ヲ與  
 ヒ体温下降セサル時ハ尙ホ二〇ヲ與フ可シ  
 飢渴法 ハ解熱藥トシテ稱用スコサット氏フオイト氏ビッテル氏  
 及ヒスミット氏ノ試驗ニ據ルニ斷食法ヲ行ヒハ体温脈搏及ヒ  
 呼吸速カニ減却スト云フ即チ肺炎ノ第一日ニ於テ食料ヲ與  
 ヒス單ニ居室ノ溫度ニ均シキ冷水ヲ與ヒ次日ニ至リ蛋白質  
 及ヒ脂肪ヲ禁シ少量ノ澱粉藥汁及ヒ牛乳ヲ與フルヲ要ス  
 此斷食法ハ強健多血ノ者ニハ適切スレモ虛弱家ニアリテ  
 ハ直チニ虛脫ヲ來スヲ以テ行フ可ラス  
 多量ノ滲出物熱ノ高度若クハ平素身體ノ虛弱ハ急性衰弱ヲ

起シ肺炎ノ患者多クハ此脱亡ノ爲メニ死亡ニ歸スル者ナリ  
 蓋シ心臟収縮力ノ乏シキ者虚性肺水腫ノ爲メニ危険更ニ其  
 シク氣管枝筋麻痺シテ氣管枝ノ排泄困難トナルヲ以テ衝動  
 藥ヲ與ヒテ心臟ノ力ヲ興奮シ氣管枝筋ノ收縮力ヲ増盛セシ  
 ム可シ又衝動藥ハ其奏効一過ナルヲ以テ他病ニ於テハ効ナ  
 シト雖モ肺炎ニ於テハ炎症經過ニ終ルノ暫ク前將サニ麻痺  
 ヲ起サントスル時之ヲ與フレハ偉効ヲ奏ス是ヲ以テ龍腦麝  
 香等ヲ與フレハ二十四時間乃至三十六時間ニシテ心臟ノ力ヲ  
 強盛ナラシメ肺水腫ノ進勢ヲ防キ咯痰ヲ促スヲ屢々之レア  
 リ殊ニ祛痰劑トシテ每一時乃至毎二時安息香酸〇一乃至〇  
 二ヲ稱用スル  
 發熱劇甚將サニ形器ヲ消耗セントスル時ハ殊ニ滋養法ヲ緊  
 要トシ就中虚弱家ニ於テハ長ク斷食法ヲ行ハス設令衰弱ノ

ムレハ全治ス可ク横隔膜及ヒ肝臟ノ低下舊ニ復スレハ氣胞  
ノ膨脹止ムノ徵ナリ  
顯著ナル肺氣腫ヲ治癒センカ爲ノニ吐劑及ヒ番木鱉ヲ試用  
セリ其說ニ曰ク嘔吐作用ハ横隔膜及ヒ腹筋ヲ収縮シ肺ヲ  
壓迫シ從テ肺ヲ收縮シ氣胞ヲ萎小セシムト然レハ病理組織  
學ニ據ルニ肺氣腫ニ於テハ氣胞組織ノ彈力纖維消滅スルカ  
故ニ氣胞壓迫セラレテ氣道ヨリ粘液漏泄ス可シト雖モ氣胞  
ノ收縮セサルヲ明カナリ番木鱉モ亦然リツァイッコルテツ氏  
ハ毎日番木鱉丁幾ヲ塗擦シ酒製番木鱉越幾斯五〇亞兒太根  
末適宜ヲ和シ五十九トナシ第一日ニ一丸第二日ニ二丸第三  
日ニ三丸次日ヨリ四丸ヲ與ヒタリト雖モ信用スレコ足ラス  
ワレデングルグ氏ノ氣樽モ亦顯著ナル肺氣腫ニハ根治ノ効  
ナシ

狀ヲ顯ハサルモ肉羹汁鶏卵及ヒ牛乳ヲ與フ可シ又平素葡  
萄酒若クハブランデー酒ヲ嗜ム者ニハ初起ニ少量ヲ許ス可  
シ又アードンマツヘル氏ノ鎮丁幾一五〇水一八〇〇ニ和シ  
毎二時一食匙ヲ與フレハ頗ル適切ス  
老人及ヒ虛弱家ニ於テ初起既ニ虛脫ノ狀ヲ顯ハス時ニ疾  
第一日ニ於テ衝動藥滋養ノ食料幾那劑及ヒ鎮劑ヲ與フ可  
シ  
間々不眠ヲ來ス者アリ晚間莫兒比涅ヲ内服セシメ或ハ皮下  
注入法ヲ行フ可シ然ラザレハ体力ヲ脱亡セシムルノ患アリ  
又肺炎ニ顛惕譫妄ヲ合併スル者概シテ酒客ノ肺炎  
ニハ顛惕譫妄ノ症尙著ルシカラサル者ニモ莫兒比涅若シハ  
コロラルヒドラートヲ與ヒ睡眠ノ後ニハ心臟ノ作用ヲ亢奮  
セシメンカ爲メニ衝動藥ヲ與フ可シ

狀ヲ顯ハサ、ルモ肉藥汁、鶏卵及ヒ牛乳ヲ與フ可シ又平素葡萄酒若クハブランデー酒ヲ嗜ム者ニハ初起ニ少量ヲ許ス可シ又ライデンマツヘル氏ノ鎮丁幾一五〇水一八〇〇ニ和シ毎二時一食匙ヲ與フンハ頗ル適切ス  
老人及ヒ虛弱家ニ於テ初起既ニ虛脱ノ狀ヲ顯ハス時ハ疾ノ第一日ニ於テ衝動藥、滋養ノ食料、幾那劑及ヒ鎮劑ヲ與フ可シ  
間々不眠ヲ來ス者アリ晚間莫兒比涅ヲ内服セシメ或ハ皮下注入法ヲ行フ可シ然ラザレバ体力ヲ脱亡セシムルノ患アリ又肺炎ニ顛惕譫妄ヲ合併スル者概シテ酒客ノ肺炎ニハ顛惕譫妄ノ症尙著ルシカラサル者ニモ莫兒比涅若クハコロラルヒドレートヲ與ヒ睡眠ノ後ニハ心臟ノ作用ヲ亢奮セシメンカ爲メニ衝動藥ヲ與フ可シ

六 間質肺炎 Die interstielle Pneumonie.

〔病体解剖〕急慢性二性ノ別アリ急性ノ者ハ極メテ稀レナリ時アリ格魯弗性肺炎ノ轉歸トナリテ發シ膿ニ轉歸スロキダンケー氏ノ説ニ從ヒハ氣胞間組織肥厚シ強硬ナル帶黃色ノ滲出物浸潤スト云フ溶解ヲ起スニ至レハ間質結締織ニ膿汁充滿シ終リニ敗膿狀ヲナス

慢性ノ者ハ急性ノ者ヨリ多ク見ル處ニ剖驗スルニ小葉間及ヒ胞間結締織肥厚シ弛緩若クハ硬結セル肺質中ニ硬キ纖維狀ノ線條ヲナス結締織收縮スレハ肺ノ一葉分レテ無數ナル大小ノ小葉及ヒ凸兀ヲナスヲ以テ層々顆粒狀ヲ呈ス故ニ肺硬結ノ名アリ試ミ之ヲ切割スルニ肺質硬ク且ツ平滑同質ナル切割面ヲ閱スルニ新生結締織線條間ニ肺質ノ緻密ナルヲ認ム

〔原因〕慢性間質肺炎ハ梅毒性ノ者ヲ除クノ外他患ニ繼發シ殊ニ慢性肺患乾酪變成及ヒ慢性氣管枝炎周圍氣管枝炎 Peribronchitis chronica)ニ見ル處ナリ而シテ周圍氣管枝炎ニ於テ肺ヲ横割スルニ氣管枝壁ノ横割セラレタル者白色ノ細顆粒ヲナシ具ノ結核ト誤認セラレ易シ此ノ如キ氣管枝ノ口徑ハ著ルシク狭窄シ粘膠若クハ帶黃白色ノ乾酪性分泌物填塞ス蓋シ此ノ如キ加苔兒性分泌物ノ刺激ノ爲メニ氣管枝壁ニ反應炎ヲ起シ其炎遂ニ細氣管枝及ヒ間質結締織ヲ波及シ以テ肺膨脹ノ硬結ヲ起ス此ノ如キ肺膨脹ヲナス結締織硬結ハ外部ヨリ觸知ス可キ〔大胡桃實大〕小ノ竈ヲ肺質ニ起シ試ミニ其竈内ヲ檢スルニ屢々色素ノ沈着ヲ見ル〔所謂石盤硬結〕且ツ黯色纖維狀ノモノ灰白若クハ帶黃色ノ小竈ヲ圍繞ス此小竈ハ乾酪物ヲ充タス氣管枝ノ切割口ナリ

慢性間質肺炎ハ殊ニ肺尖ニ起リ其新生結締織變縮シ以テ鎖骨下窩ノ沈陷及ヒ肺尖ノ鼻下ヲ來ス且ツ此變縮ノ爲メニ屢々氣管枝變廣ヲ起ス

輓近ニ至リ木炭末及ヒ鉄末ノ吸入ヨリ慢性間質肺炎ヲ來ス  
一ヲ發明セリ要スルニ石工ノ如キ不溶解性ノ塵埃ヲ吸入スル職工ノ肺患ハ之ニ屬ス蓋シ塵埃初メ氣管枝加答兒ヲ起シ次テ間質結締織中ニ竄入シテ結締織ノ發生過多ヲ來タシニ三ノ血管壁ヲ除キ彈力纖維消滅且ツ氣胞腔閉塞シ海綿狀ノ肺質變シテ硬堅ノ肝底トナル

**〔症候〕**肺ニ結締織發生スルモ病初ニハ之ヲ徵知ス可キ症候ヲ顯ハサス廣汎ナル變縮ヲ起シ以テ萎縮スル肺部ニ當ル處沈陷ヲ起スニ至リ初メテ之ヲ識ル者ナリ格魯弗性肺炎經過スルノ後濁音尙ホ依然トシテ氣管枝呼吸音消散セス且ツ体

力復セサル時ハ其間質肺炎ナルヲ知ル可シ

結核及ヒ乾酪性肺炎ニ於テ鎖骨下窩及ヒ鎖骨上窩ノ沈陷スルハ間質結締織ノ變縮スルニ由ル而シテ此部ニ於テ濁音ヲ證スルニハ患者ノ頭首ヲ正シク中線ニ固定セシメテ打診ス可シ若シ頭首ヲ回旋スレハ頸筋ノ緊張ノ爲メニ動モスレハ打診成績ニ誤錯ヲ生ス

胸部ノ沈陷ニ兼テ肺ニ空洞ヲ生スル時ハ其肺勞若クハ氣管枝變廣ヨリ來ルニ拘ラス必ス間質結締織炎ヲ顯ハス者ト見做ス可シ

**〔預後〕**結核及ヒ乾酪變成ヨリ來ル間質肺炎ハ預後不良ナリ

**〔療法〕**梅毒ヨリ來ル原發性間質肺炎ニ於テノニ沃土加里ヲ與ヒ若シ体力尙ホ強健ナル時ハ氷銀塗擦法ヲ行フテ奏効ヲ期ス可シ

七 加苔兒性肺炎 Die katarrhische Pneumonie.

格魯弗性肺炎ハ肺ノ一大葉ヲ侵シ氣胞内ニ纖維性滲出物ヲ起セヒ加苔兒性肺炎ハ單ニ二三ノ小葉ヲ侵ス故ニ小葉性肺炎ノ名アリ其經過ニ從ヒ急慢ノ二種ニ區別ス

甲 急性加苔兒性肺炎 Die acute katarrhische Pneumonie.

〔病体解剖〕肺質中ニ於テ二三ノ細氣管枝幹ノ周圍ニ帶赤白色ノ島嶼狀浸潤ヲ起ス此浸潤ヲ起ス處ノ景況ハ初メ氣胞ノ上皮層腫脹シテ厚化シ次テ此上皮層其下層ヨリ離レ試ニ切割面ヲ檢スルニ上皮細胞屢々不全輪ヲ形成ス然レトモ氣胞ノ血管及ヒ結締織ニハ病機累及セス故ニ此疾ハ單純表在の上皮的剝離的加苔兒ナリ而シテ直チニ氣胞内ニ細胞夥シク蓄積シ以テ之ヲ填塞ス

又此加苔兒性硬結ハ尙ホ格魯弗性肺炎ニ於ルカ如シト雖モ格魯弗性滲出物ニ由ラス却テ混濁スル細胞狀ノ濃粘液ノ爲メニ起ル者ナリ又硬結部ノ氣胞内ニ於テ胞内氣壓缺ルヲ以テ硬結部ノ周圍ニ充血ヲ起ス  
初メ病竈ハ纒カニ豌豆大乃至榛實大ヲナシ健全肺質ニ由リテ相分ルレモ將來ニ至リ無數相混融シ殊ニ下葉ノ後部ニ或ハ幅一二ツアル或ハ全下葉ニ蔓延スル硬結ヲ生ス多クハ兩肺共ニ加苔兒竈撒佈スレモ通常左肺ヨリモ右肺ニ無數ノ竈ヲ見ル又加苔兒性肺炎ヲ起ス處ノ肺ハ全ク萎縮セス其外面ニ黯處ヲ見ル其黯色ノ處周圍肺質ノ水平面ヨリ稍卑シ試ニ肺ニ觸ルハニ深部若クハ表面ニ結節狀ノ硬結ヲ覺フ又肺ヲ切割スルニ其横剖面ニ混濁赤色帶赤白色ノ硬結ヲ認メ疾在薄タル者ニ於テハ膿黃色ヲ帶フル星紋狀ノ硬結ヲ見ル而シ

此硬結ノ周圍ノ肺質ニ移ル處著ルニキ經界ナク其周圍ノ肺質ハ多少健全若クハ氣腫狀ヲナス又其切剖面ハ平滑ニシテ格魯魯弗性肺炎ニ於ルカ如ク氣胞ノ含蓄物顆粒狀ニ隆起セヌ又刀背ヲ以テ切剖面ヲ刮ルニ泡沫ヲ帶ヒテ混濁シ少シク空氣ヲ含ム赤色ノ液ヲ得ル者ナリ而シテ其液ハ細胞ヨリ成ル又試ミニ氣管枝ヨリ空氣ヲ吹入スレハ硬結部尙ホ少シク膨脹ス格魯魯弗性肺炎ニ在リテハ決シテ膨脹セヌ是加答兒性肺炎シテ格魯魯弗性肺炎ト相異ナル處ナリ又硬結部ヲ注意シテ切取シ之ヲ水中ニ投スレハ沈陷ス

細胞ニ兼テ大量ノ血漿氣胞内ニ存シ爲メニ咯出セラレ易キ時ハ至ク快復ニ轉歸シ若シ細胞乾涸シテ乾酪變成ヲ起ス時ハ慢性乾酪性肺炎ニ轉歸ス

**〔原因〕**急性加答兒性肺炎ニ関々大人ニ發スルコトアリ小兒及

ヒ老人ニノミ起ル處ノ一患ニシテ就中第一歳ニ發スル肺炎ナリ蓋シ其第一歳ニ起ル所以ハリシドフライヌ氏ノ説ニ從ヒハ小兒ノ肺臟ニ於テ上皮ノ刺衝機大ナルカ爲メナリ麻疹及ヒ疫咳ニ繼發スルコト尤モ多シト雖モ寒冷ノ空氣ヲ吸入スルヨリ特發スルコトアリ

此疾ハ大氣管枝ヨリ細氣管枝ニ加答兒累及シ細氣管枝ヨリ氣胞ニ累及スルヨリ起リ或ハ直チニ氣胞ノ一患トナリテ起ルコトアリ蓋シ加答兒性ノ粘液栓細氣管枝ヲ填塞シ若クハ乳兒不斷仰臥シテ氣管枝ノ分泌物肺ノ深部ニ下降シ空氣ヲ進入少ナシ以テ肺萎縮ヲ起シ或ハ喉頭格魯魯弗ニ於テ吸氣妨ケラレ肺ノ後下部空氣ヲ以テ膨脹シ能ハサル時ニ於テ直チニ氣胞病トナリテ起ル者トス又急性加答兒性肺炎ノ肺萎縮ヨリ起ルハ尤モ多ク見ル處ニシテ其理蓋シ萎縮セル氣胞内ニ氣



壓<sup>アキ</sup>キヲ以テ氣胞ノ細髮管ニ充血ヲ起シ之カ爲メニ營養機  
障<sup>サ</sup>碍ヲ起シ以テ氣胞内ニ上皮ノ剝脫ト淋巴球ノ透入ヲ來ス  
ニ在ルナリ

〔症候及經過〕急性加答兒性肺炎ノ症候ハ大抵氣管枝喉頭  
及ヒ鼻竅ノ加答兒ヨリ起ル乃チ咳嗽其良性ヲ失ヒ短且ツ淺  
表ニシテ楚痛ヲ挾ミ殊ニ乳兒ニ於テハ咳嗽毎ニ顔面ヲ牽縮ス  
ルニ由リ其急性加答兒性肺炎ヲ起スヲ知ル可シ呼吸著ルシ  
ク頻數トナリ鼻翼扇動シ呼吸ノ數一分時間ニ三十乃至六十  
ニ昇ルホーゲル氏曰ク急性加答兒性肺炎ニ於テハ呼吸嚕取  
ス可シ吸氣分明ナラスト以上ノ症候ニ兼テ体温速カニ増劇  
シ攝氏ノ三十九度乃至四十度ニ昇ル是レ決シテ髮細氣管炎  
ニ見ザル處ナリ体温著<sup>シ</sup>シ増劇スルカ爲メニ額頰甚シク  
赤色ヲ帶ヒ皮膚熱灼乾燥シ大不安ヲ起シ脈極メテ細數殆ソ

ト觸知シ難シ

胸部ノ理學的徵候ハ全經過中輕微ナルアリ或ハ肺炎竈小ニ  
シ空氣ヲ含ム組織ヲ以テ圍繞セラルレハ全ク缺クルコトアリ  
又病的氣胞内ニ吸氣尙ホ進入シテ液性漏出物ト相混シ得  
ル時ハ病初ニ於テ僅少ノ捻髮音ヲ聽クコトアリ或ハ大氣管  
枝内ニモ亦加答兒性滲出物ヲ起セハ大水泡音ヲ聽取スルコ  
トアリ

肺萎縮<sup>アテクトシ</sup>ヨリ來ル廣汎ナル肺炎性硬結ニ於テノヨミ一二日ヲ經  
ルノ後一種ノ濁音ヲ發ス乃チ其濁管部ノ形狀及ヒ位置ニ由  
リ格魯弗性肺炎ト相區別ス可シ加答兒性肺炎ノ硬結ハ凡ソ  
幅サ二三ツチルノ纖維トナシテ肺基ヨリ肺尖ニ達シ極メテ  
稀レニ腋下ニ蔓延ス之ニ反シ格魯弗性肺炎ハ殊ニ肺葉ノ形  
ヲ取ルヲ以テ下葉ノ廣汎ナル肺炎ニ於テハ楔狀ノ硬結腋下

ヨリ前胸ニ達ス加答兒性肺炎ニ於テハ狹キ濁音部脊柱ニ接シテ下方ヨリ上方ニ達シ且ツ加答兒性肺炎ハ兩肺ニ起ルヲ以テ脊柱ノ兩側ニ此濁音部ヲ認ム又加答兒性肺炎ニ於テ硬結若シ肺質ノ深部ニ位シ其中ニ空氣ノ通ス可キ空隙ノ大氣管枝經過スル時ハ氣管枝呼吸音ヲ聽キ且ツ聲音震顫著ルシク増劇ス又聲音震顫ノ増劇ニ由リテ其胸膜炎滲出液ニ非サルヲ徵知ス可シ

疾若シ治癒ニ趣ク時ハ諸症漸々輕快シ凡ソ四十日ヲ經テ全治ス是ヲ以テ格魯弗性肺炎ニ於ルカ如キ忽然分利ヲ起ストナシ險惡ニ陥ル者ニ於テハ間々二三日ノ後既ニ死亡ニ陥リ屢々十二日乃至十四日ノ後死亡ニ歸ス且ツ急性加答兒性肺炎ハ第一齒牙發生期中ニ於テ尤モ死亡ヲ起ス一患ナリ

〔預後〕強健ナル乳兒及ヒ小兒ニ於ルモ尙ホ常ニ危險ニシ人

工榮養法ヲ行フ虛弱兒ニ於テハ更ニ危險ナリ

〔療法〕主治ニアリ日ク氣胞内ノ急性細胞増殖ヲ抑

制ス日ク劇熱ヲ減却ス日ク貧血ヲ防ク是レナリ

急性細胞増殖ヲ抑制スルカ爲メニ往時ハ局處瀉血ヲ稱用シ當今モ尙ホ之ヲ用フル醫士アリト雖モ全ク害アリ實驗ニ據ルニ細胞増殖ヲ抑制セス却テ身体ヲ虛脱セシメ加之細胞ヲ増殖セシムナームセン氏ハルテル氏及ヒヒョーマイル氏ハ胸部ニ冷濕法ヲ行ヒアルフレット、ホーゲル氏ハ蒸濕法ヲ稱用セリ聽胸スルニ胸部ニ大水泡音ヲ聽キ身體強健ナル時ニ吐瀉ヲ投スレハ單ニ大氣管枝ヨリ粘液ヲ漏泄スルノ効アルノミナラス嘔吐作用ノ爲メニ氣胞及ヒ變細氣管枝ヨリ細胞塊ヲ驅出シテ速カニ輕快ヲ起スノ効アリ

解熱ノ目的ニハ寶斐多利斯ヲ投スレハ偉効アリ且ツ格魯弗

性肺炎ニ於ケルカ如ク局處病機ニ偉効ヲ奏ス又小兒ニ於テハ實斐多利斯ノ効績大人ヨリモ速カナルヲ以テ時トシテ翌日既ニ病機全ク佳候ニ轉ス其方實斐多利斯藥〇三熱湯一〇〇〇單舍利別二〇〇〇右混和シ一歳ノ小兒ニハ毎二時一小兒食匙ヲ與フ可シ

危險ナル者初期既ニ貧血ノ徵ヲ顯ハス時ハ時機ヲ失ハス強壯劑ヲ與ヒテ体力ヲ保固ス可シ乃チ乳兒ニハ一日三回酸性勾牙利葡萄酒、卵黃、鳩卵羹汁ヲ與ヒ醫藥トシテ鉄劑適切ス方、醋酸鉄水二〇〇蒸餾水一二〇〇單舍利別二〇〇〇右混和シ毎二時一茶匙ヲ與フ可シ曾テ一患兒アリ齡四分ノ三歳ナリシカ急性加答兒性肺炎ニ罹リ病性極メテ甚シク反復吐劑ヲ投シタレモ効ナク疾ノ第四日ニ治癒ノ望ナク發熱劇甚呼吸迅速背部ヲ打診スルニ加答兒性肺炎ニ特徴ナル濁音ヲ發シ聽診

スルニ背部ニ僅少ノ小水泡音ト微弱ノ吸氣音胸部ニ銳利ナル呼吸音ヲ聽キ齒齦及ヒ結膜蒼白色ヲナスニ由リラリデマツヘル氏ノ醋酸鉄水ヲ與ヒシカ翌日ノ中既ニ輕快ノ徵ヲ顯ハシ遂ニ全治シタリキ

乙 慢性加答兒性肺炎、乾酪性肺炎、腺病性氣管枝肺炎

〔病体解剖〕 此疾ハ急性加答兒性肺炎ヨリ起リ或ハ初ヨリ慢性トナリテ起ル其第一期ニ於ル剖驗ハ急性ト異ナラス乃チ肉眼ヲ以テ之ヲ驗スルニ健全ナル肺質中ニ赤色若クハ灰白赤色ノ竈ヲ認メ其竈乾燥シ且ツ切剖面細顆粒狀ヲナス此細顆粒ハ氣胞内ノ細胞塊ニシテ殊ニ氣胞上皮ノ増殖ヨリ起ル者トス然レモ慢性加答兒性肺炎ニ於テハ其細胞急性ノ者ヨリモ相密接シ或ハ極メテ少量ノ血

漿ニ由リテ相分離ス又細胞著ルシク密積マシハ氣胞  
 壁ノ血管ヲ壓迫シ之カ爲メニ細胞其水分ヲ失フテ腐死脂肪  
 顆粒狀崩壞シ前キニ細胞浸潤ノ際蒼白赤色ヲナス處ノ組織  
 變シテ乾固ナル乾酪狀ノ者トナル故ニ乾酪肺炎ノ名アリ是  
 ナ以テ此病機ハ急性加答兒性肺炎ニ於ルカ如ク主トシテ單  
 純上皮性ニシテ氣胞ノミニ起ル者ナリ又氣胞内ノ變化ニ兼テ  
 多クハ髮細氣管枝ニモ亦加答兒累及シ粘液及ヒ細胞之ヲ填  
 塞ス是レ慢性加答兒肺炎ヲ一ニ慢性氣管枝肺炎ト名クル所  
 以ナリ  
 往時謂ラク此乾酪物ハ結核物ト同一ニシテ且ツ乾酪作用ハ  
 結核作用ト同一ナリト概述シ驗查ニ由ルニ乾酪變成ハ諸病  
 機ノ轉歸ヲナス者ニシテ結核病機ハ乾酪變成ノ原トナル甚ク  
 多カラス故ニコルベル氏ノ報告ニ據ルニ肺勞患者一百人中

九十人ハ腺病性肺炎即チ加答兒性肺炎ヨリ來リ十八ハ結核  
 ヲリ發セリト云フ蓋シ慢性加答兒性肺炎ハ乾酪變成ヲ起ス  
 一尤モ多キヲ以テ一ニ乾酪性肺炎ノ名アリ又慢性加答兒性  
 肺炎ニ於テハ氣管枝腺ノ狀態尙ホ腺病ニ於ル頸腺ニ均シキ  
 ヲ以テヒルシヤウ氏ハ腺病性氣管枝肺炎ノ名ヲ下セリ  
 加答兒性物格魯弗性物若クハ結核物ナルヲ問ハス一タヒ乾  
 酪變性ニ陥ルカ或ハ氣胞内若クハ氣管枝内ニ醗膿ヲ起スカ  
 爲メニ乾酪物ヲ生スル時ハ其將來ノ經過ハ皆同一ニノ概シ  
 テ之ヲ肺勞ト稱ス故ニレトチキ氏ノ肺勞ハ必ス結核ナリト  
 云フノ說ハ全ク一變スルニ至レリ蓋シ乾酪變成ニ兼テ肺結  
 核ヲ認ムルコトアリ然レモ此結核ハ特發性ナルコト極メテ稀レ  
 コシ必ス乾酪物ノ吸收ヨリ繼發ス故ニ初メ炎症乾酪物ヲ起  
 シ次テ結核ヲ發スル者ナリ蓋シ此說ノ正當ナルハ音ニ獸類

ニ試験スルニ肺ニ乾酪物ヲ運輸セシムレハ結核ヲ起シ得可  
 キニ由リテ明カナルノミナラス結核ハ多クハ初メ乾酪物ノ  
 周圍ニ發スルヲ以テ判然タル所ナリ其他或ル患者ニ於テハ  
 結核ヲ起サ、ルモ乾酪變成ノ爲メニ肺勞症ヲ以テ死亡シ加  
 之肺ノ大部及ヒ全葉ニ乾酪變成ニ齊ニ起レハ迅速死亡ニ歸  
 スルコアリ所謂奔馬勞是レナリ  
 以上論スル所ニ據レハ肺勞ノ剖驗ハ各相異ナリ或ハ炎性乾  
 酪性ナルアリ或ハ炎性乾酪性及ヒ結核性ナルアリ故ニ乾酪  
 肺炎性變化著ルシキ時ハ之ヲ肺炎性肺勞ト名ケ結核性變化  
 著ルシキ時ハ之ヲ結核性肺勞ト名ク  
 或ハ小乾酪結節石灰變成ヲ起シ之ニ由リテ局處病機抑止ス  
 ルコアレハ是レ稀有ノ一轉歸ニシテ通常ハ必ス將來ノ經過ニ  
 至リ乾酪竈増大ス是レ血管壓迫ノ爲メニ氣胞壁腐死スルコ

リ起ル者ニシテ初メ近隣ノ乾酪竈相混融シ次ニ離隔スル乾酪  
 竈モ亦相混融シテ一大竈ヲ生ス又乾酪竈ノ増大ト共ニ乾酪  
 竈ノ内部ニ崩壞ヲ起シ以テ其中心ニ柔軟糜爛狀ノ一所ヲ生  
 シ次第ニ周圍ニ瀰蔓ス又乾酪變成機及ヒ軟化機次第ニ進  
 逐ニ一大空洞ヲ生シ且ツ氣管枝壁ハ抵抗力甚ク大ナルヲ以  
 テ氣管枝ハ鈍端トナリテ空洞内ニ進入ス故ニ空洞ト氣管枝  
 ト相交通ス蓋シ空洞發生ハ乾酪變成ノ常歸轉ナリ  
 又空洞ノ乳嚢壁ヨリ夥シク膿ヲ分泌シ空洞ノ含蓄物敗膿狀  
 ニ陥リ其他腐蝕血管ヨリ出血ヲ起シ或ハ肺水腫ヲ起シテ死  
 亡ニ陥ル又乾酪變成ニ於テ肺ノ外圍ニ位スル膿竈遂ニ胸膜  
 内ニ破開シ氣膿胸ヲ起シ速カニ死亡ニ歸スル者屢之レアリ  
 又乾酪變成ニ於テ乾酪竈ノ周圍ニ屢々間質肺炎ヲ起シテ全  
 ク之ヲ包裹シ空洞遂ニ消散シテ肺膨狀ノ癥痕ヲ殘スコアリ

然レモ是レ稀有ノ一轉歸ナリ

〔原因〕乾酪變成ニ轉歸スル慢性加答兒性肺炎ハ頗ル多キ一患ニシテ肺勞ノ原因トナルコト尤モ多シ小兒ニ於テハ稀レニシテ多クハ麻疹及ヒ疫咳ノ後急性加答兒性肺炎ヨリ起ル者ナリ其尤モ多キハ二三十歳ノ者ニシテ殊ニ軀幹迅速ニ發育シテ體質嬌軟胸殼狹隘所謂肺勞質ヲ抱ク者之カ素因トナル其誘因ハ次ノ如シ(一)氣管枝分泌物身體虛弱ノ爲メニ咯出充分ナラサル時ニハ其誘因トナル是ヲ以テ劇性室扶斯後ニ殘遺スル氣管枝加答兒精神病家衰弱家及ヒ酒客ニ發ス蓋シ酒客ハ必ス氣管枝加答兒ヲ患フル者ニシテ亞兒箇兒ノ麻醉ノ爲メニ氣管枝其分泌物ヲ知覺スルコト少ク分泌物肺中ニ鬱積シテ稠厚トナリ以テ乾酪性肺炎ヲ起ス者ナラン(二)腺病家及ヒ佝僂病家はレ氣道ノ慢性經久ノ刺衝過敏ト細胞發生機過剩ニ傾

キ以テ間接ニ慢性肺炎ノ素因ヲ抱ク(三)不溶解性粉塵ノ吸入ノ如キ慢性氣管枝刺戟例之石工紡毛工栓物工礦夫ニ於テ見ル處ナリ(四)咳血ニ於テ氣管枝及ヒ氣胞内ニ鬱滯スル血液直チニ氣管枝壁ト肺腺肉質ヲ刺戟シテ以テ乾酪性肺炎ヲ起ス

界圍氣ノ感動ニ至リテハ詳カナラス蓋シ乾酪性肺炎ハ却テ胸腺ノ景況ト體質ニ關スル者ナラン

〔症候及經過〕慢性加答兒性肺炎ノ蔓延輕微ナル者ニ於テハ其症候ヲ見ス故ニ剖驗シテ孤立スル數箇ノ乾酪竈ヲ見ルモ生前ニ於テ毫モ肺症ヲ顯ハサ、ルコトアリ經久ノ間氣管枝加答兒ヲ起セシ者驟カニ顯著ノ衰弱疲勞ヲ覺ヒ職業ヲ取ルノ際暫時間椅子ニ依リ若クハ臥蓐ニ就カサルヲ得ス

此時ニ至リ加答兒症モ亦其慢性肺炎ナルヲ疑察セシム可キ  
 證トナル者ニ、殊ニ疑ヲ起ス可キハ肺尖加答兒ナリ蓋シ肺  
 尖ニハ分泌物ノ咯出ニ須要ナル胸壁ノ壓ナキヲ以テ分泌物  
 粘膠ニシテ肺尖ニ鬱滯シ乾酪變成ヲ起ス時ハ危險更ニ甚シ  
 是ヲ以テ肺尖加答兒ハ他ノ肺部ニ起ル加答兒ヨリモ乾酪變  
 成ヲ起スコト多シ  
 適當ナル攝生法ヲ行ヒ醫藥ヲ投スルモ其効ヲ奏セス病性頑  
 固ナルハ慢性肺炎ヲ疑察ス可キ一徵ナリ  
 以上論スル氣管枝炎ノ諸症ニ兼テ弛張熱ヲ起スハ診斷上  
 ニ緊要ナル一徵ナリ、トマイル氏ノ説ニ慢性加答兒性肺炎  
 著ルシク蔓延スレハ必ス熱ヲ挾ムト確言ト謂フ可シ蓋シ此  
 症甚タル熱ハ患者醫士共ニ之ヲ識ラサルコトアリ是レ惡寒灼  
 熱、大渴等ノ自覺症顯著ナラザルカ爲メナリ

又發熱ニ兼テ呼吸頻數シ胸殻ノ狹窄壓迫ヲ覺フル者ナリ呼  
 吸ノ頻數ナル所以ハ呼吸面ノ減却ニ由リ狹窄壓迫ハ病肺ヲ  
 發大シ以テ胸膜ヲ膨脹セシムルニアリ  
 聽診スルニ慢性加答兒性肺炎著ルシク蔓延スル者ニ於テハ  
 吸氣音微弱シ呼氣銳利トナリ且ツ多クハ此些少  
 ノ小水泡音ヲ聽ク 蓋シ吸氣音ノ微弱ナル所以ハ吸氣  
 ノ際唯僅少ノ氣胞内ニ空氣ノ進入スルニ由リ呼氣音ノ銳利  
 ナル所以ハ氣管枝ノ粘膜加答兒ノ爲メニ腫脹スルニ由ル是  
 テ以テ呼氣音ノ銳利ハ常ニ氣管枝加答兒ノ確徵ニツ以上ノ  
 諸候ニ兼テ辨別上ニ緊要ナル者ナリ  
 打診スルニ患部稍々抗抵ノ増進スルヲ覺フ然レモ加答兒性  
 肺炎ノ初起ニ於テ固有ノ濁音ヲ認ムルコト稀レナリ又聲音震  
 顫ハ増劇ス是レ肺ノ氣量減却スルカ爲メナリ

以上論スル諸症ハ一トシテ慢性加苔兒性肺炎ノ特徴ニアラ  
 スト雖也諸症ノ聯合繼續ヲ以テ本患ナルヲ疑察ス可シ將來  
 ノ經過ニ至レハ其辨別判然タル者ナリ  
 主トシテ**体力蓄ルシク減却シ**肥脂消散シテ羸瘦  
 ス是レ生命保續ニ貴重ナル臟器ノ頽敗スル一徵コソ以上ノ  
 胸症ヲ以テ之ヲ見ルニ其臟器ハ肺臟ヨリ外ナラサルヲ明カ  
 ナリ

**咯血**ヲ起ス時ハ其辨別全ク判然ナリ  
 慢性加苔兒性肺炎ノ**經過**ハ多クハ數月ニ達スレド初メ慢  
 性ノ經過ヲ取リシ者驟カニ急性ニ轉シ纔カニ二三週ニシテ死  
 亡ニ歸スルコトアリ

慢性加苔兒性肺炎ノ預後ハ常ニ危險ナリ是レ常ニ廣汎ナル  
 乾酪變成ニ陥リ肺炎性肺勞及ヒ結核性肺勞ニ轉スルノ恐ア

レハ一トシテ唯直チニ慢性肺炎ノ初起ニ於テ加苔兒症ヲ剋治シ  
 且ツ適當ノ食料ヲ與ヒ溫暖地方ニ轉シ得可キ者ニ於テノミ  
 預後佳良ナル者トス既ニ肺勞ニ轉歸スル時ハ其ニ治癒スル  
 事極メテ稀ニシテ轉地療法ヨリテ死期ヲ延ハス可キニ過  
 キス又慢性肺炎ノ患者肺勞血統ナシハ其預後初メヨリ不長  
 ナリ又慢性肺炎症ニ稽留熱及ヒ不消化症加ハル時亦預後  
 不長ナリ

**〔療法〕**慢性肺炎ハ肺勞ノ初起トナルコト尤モ多ク且ツ其療則  
 結核ニ似來ル肺勞ト相異ナラサルヲ以テ左ニ論ズル所然兩  
 患ニ通シテ適切ニ治療スルニ由ルニシテ其ニ相異ナル  
 殊ニ緊要ナルハ**豫防法**ナリ既ニ原因論ニ由リテ明カナル  
 カ如ク身体以虛弱及ヒ身体以發育不及ハ肺ヲ乾酪變成ニ轉  
 外原因トナルヲ以テ就中ニ注目スルニ要ス



乳兒ニ於ルモ此件ニ注目スルヲ要ス。虛弱ニ母ハ哺乳セシム可ラス。是レ其乳ニ由リテ小兒眞ニ發育セキレバナリ。蓋シ此ノ如キ虛弱母ノ乳汁ヲ以テ餘リアルカ如クナルモ他日肺勞ニ萌芽トナル可キ物質母乳ヨリ兒體ニ輸達セラル、恐レア以此ノ如キ時ニ於テハ健全ノ乳母及ヒ人工榮養法ヲ撰用ス可シ。

哺乳期ヲ過ル小兒ニ於テモ亦榮養不良ノ爲メニ顯著ナル衰弱ヲ來シテ血液混合不良ヲ起スヲ以テ牛乳肉羹汁及ヒ肉ヲ與フ可シ。學童ニ於テハ學校ニ於テ學時長キニ過キ且ツ自宅ニ於テ課業ヲ爲サシムル等極メテ害アルヲ以テ童兒若シ蒼白色ヲナス時ハ直チニ學校ノ通學ト自宅ノ課業ヲ制限シ開豁氣中ニ逍遙セシメ體力ト精神ト勞動ニ平均ヲ得セシメ凡テ體力虛弱ナル者ニ於テ精神ノ過勞ヲ禁セシム可シ。

才六歳乃至廿歳ノ發育期ニ於テハ速カニ成長シテ體質爲メニ消耗セラルレ胸腔狹窄筋肉軟弱瘦長ス殊ニ此ノ如キ少年ニ於テ睡眠足ラヌ安居セテ精神ヲ過勞ス房事過度ナル時ハ發育ノ模倣大ニ害アル者ナリ。成形性食料ヲ與ヒ開豁氣中ニ逍遙セシメ流水浴ヲ行ヒ殊ニ冷水ヲ以テ胸部ヲ洗滌シ或ハ體操、乘馬等ヲナシテ身體ヲ強壯ニセシメ殊ニ少女ノ若身癆及ヒ虛弱ニ傾ク者ニハ時期ヲ失ハス鉄劑及ヒ強壯劑ヲ投ス可シ。

又大人ニ於テ衰弱病、產褥熱及ヒ精神勞動過度等ハ後身體衰弱シ兼テ咳嗽ヲ起ス時ハ直チニ之ヲ剋治スルノ策ヲ行フ可シ。乃チ此ノ如キ者ハ暫ク其職業ヲ廢シ身體ヲ養育シ消化ヲ助ケ強壯滋養ノ食物ヲ與ヒ氣候ヲ暖ナル間ニハ開豁氣中ニ逍遙セシメ冬間ニハ室内ニ居リ或ハソレニシテ

寒帯ヒテ外出セバ春秋ニ於テハ朝夕苛烈ナル空氣ヲ避  
 テ毛布以テ衣ヲ覆テ寒胃ヲ避テ且ツ時々熱浴ヲ行テ皮膚  
 ナ強壯ヲラシム可シ又刺衝過敏ニ對テ衰弱シ肺ヲ乾酪變成  
 起ス可キ怒レアル者ハ濕温ノ地方ニ轉セシムルハ刺衝過敏  
 ナ弛緩スルノ効ヲ奏シ又身體蒼白弛緩ニ對テ善氣乾燥  
 ナ強壯ノ効アル寒暖適度ノ地方ニ轉シ殊ニ山村ニ移ラシム  
 シハ空氣稀薄ニシテ深吸氣ヲ促スル効ヲ奏ス  
 以上ノ方法ニ從ヒ榮養機及ヒ體質ヲ改良スルヲ策ヲ行ヒ兼  
 テ諸般ノ對症療法ヲ行フ可シ  
 以上ノ全身療法ヲ行フモ咳嗽劇治セサル時ハ重炭酸曹達ニ  
 〇吐酒石〇〇二蒸餾水一五〇〇甘草舍利別一五〇ヲ混合シ  
 毎二時ニ食匙ヲ與ヒ或ハ亞兒加里鑛泉ニ於テ熱クシテウエク  
 泉ニ養乳等分ヲ和シテ與ヒ或ハリゾスプリアンク泉ヲ與フ可

シ又咳嗽ノ爲メニ夜間安眠ヲ能ハサル者ニハ阿片劑ヲ與フ  
 可シ方、**鹽酸莫兒比涅**〇〇五單舍利別蒸餾水共ニ三〇〇右混  
 和シ毎二時ニ茶匙ヲ與フ可シ  
 又咯血起ス者ニハ稀薄ニ半格魯兒鏡液ヲ吸入スルハ胸部  
 ニ冷濕法ヲ行ヒ實斐多利斯ニ亞片丁幾テ伍シテ與ヒ方、實斐  
 多利斯葉ニ〇ヲ熱湯ニ二〇〇ニ浸出シ亞片丁幾テ伍シテ單舍利  
 別ニ〇〇ヲ加ヒ右混和シ毎二時ニ食匙ヲ與フ可シ或ハ流動  
 麥奴越幾斯ヲ二時間ニ四十滴ツ、二回與ヒ次テ咯血減スル  
 時ハ分量ヲ減シテ毎二時與フニハ偉効ヲ奏ス  
 間々慢性肺炎ノ患者<sup>エキモセルカチン</sup>熱性攪劇ヲ起ス者ハ乃チ患者發熱胸  
 部窘迫シ咳氣頻數シ時々シテ煤色ヲ咯出ス此ニ如キ者  
 ニ於テハ實斐多利斯浸若クハ麥奴ヲ與ヒ胸部ニ血角八箇ヲ  
 至十箇ヲ貼シ兼テ刺戟セサル食料ヲ喫セシメ或ハ單ニ牛乳

ヲ與フ可シ  
 又慢性肺炎ノ經過中ニ於テハ患者ノ体力ニ注目シ、瀕瘵ヲ防  
 ク可シ近年ニ至ルマテ殊ニ肝油ヲ稱用セザルニ經久ノ間之ヲ服  
 用シ得ルモノニハ實ニ肥脂ヲ復スル偉効ヲ有シ以テ肺勞ノ  
 特效藥トナシタル由之ニ堪エサル者多ク消化機ヲ害シテ食  
 氣缺也及ニ下利ヲ起シ或ハ全ク之ヲ嫌忌シ服用シ得サル者  
 アリ然ルキハ牛乳、牛酪及ヒ肉類ヲ與フ可シ  
 脱汗バシル者ニハ醋ヲ以テ洗濯スレバ効アリ、ブレメル氏ハ日  
 哺滴浴ヲ行ヒ、コウナック酒ニ牛乳ヲ伍シテ與ヒタリ又晩近ニ  
 於テハ硫酸マトロヒ<sup>注</sup>方硫酸<sup>注</sup>トロヒヲ〇、〇一蒸餾水五〇  
 〇溶解シ一日三回三五滴ヲ與フ可シヲ稱用ス  
 八、肺結核 Die Tuberculose der Lungen  
 新生動物見做ス可キ小結核ハ其大サ粟粒ノ如クナルニ由リ

之ヲ粟粒結核ト名クトルルヤ、氏ノ説ニ幼穉ナル結核ハ其  
 狀肉芽新生ノ如ク且ツ極メテ柔軟ナル細胞ヨリ成リ之ヲ壓  
 迫スレハ直チニ破碎シテ唯遊離核ヲ認ム其細胞ハ大小ニ様  
 ナラサル圓細胞ヨリ多クハ白血球ヨリ小ナルニ由リ間ニ白血球  
 ヨリ二三倍大ナルアリ而シテ此細胞ハ無色透明ニシテ肉芽狀ヲ  
 ナシ其充分發育スル者ノ内部ニハ粗<sup>本</sup>同質<sup>質</sup>ヲ含ム間々光輝<sup>質</sup>ヲ  
 有シ小核ヲ含ム然レモ間々大ニシテ顆粒狀ヲ有ス者アリ時トシ  
 テ二箇以上乃至十二箇ノ核ヲ含ム處ノ大細胞ヲ認ム所謂巨  
 細胞<sup>モル</sup>是ナリ此核ハ小ニシテ平滑ナルニ由リ大ニシテ顆粒狀  
 ナラス此細胞若クハ核ノ間ニ結締織網狀ヲナス  
 結核ハ多クハ無數肺中ニ撒佈シ不透明灰白色ヲナシ且ツ無  
 數相集合ス而シテ直チニ結核ノ周圍ニ加答兒炎ヲ起ス處ノ肺  
 質圓帶ヲナス其結核既ニ大結節ヲナス時然リトス

結核ヲ發スル處ハ肺ノ結締織ニシテトシテ髮細管壁及ヒ細動脈并ニ細靜脈ノ外膜ヲ構成スル結締織ニ起ルコトアレドモ小葉間質及ヒ漏斗間ニ起ルヲ多シトスルコトハロート氏ノ説據ルニ血管ヨリ枝別ニ分岐スル角隅ニ結核好シテ發生スト又氣胞ハ兼テ加答兒ヲ發セサル時ニ唯其口徑隔斜シ若クハ壓迫セザレバ無氣トナルニ然レドモ結核ノ爲メ氣胞ニ加答兒ヲ起ス時ニ氣胞至ク氣胞内ヲ填塞シ慢性加答兒性肺炎狀ヲナス此ニ如キ肺葉ハ腫脹シテ健肺ヨリモ容積大ナル者トスルニシテ此ノ時ニハ氣胞ノ壁ニ結核細胞ノ侵入アリ

從來諸家ノ説ニ據ルニ結核細胞ハ結締織細胞ノ增殖ヨリ來ルモノトナセドモコトハロート氏ノ説ニ據ルニ結核細胞ハ透出セル白血球ニ其證ハ小血管ニ甚ク屈折スル所即チ血行寛慢ニ以白血球ノ透出シ易キ所ニ發スルヲ以テ明カナリト

結核ニ必發スル常轉歸ハ乾酪變成是レナリ乃チ結核細胞内ニ次第ニ少許ノ脂肪顆粒ヲ生シ細胞其成分ヲ失フテ萎縮崩壞シ且ツ此變成作用ハ常ニ結核ノ中心ニ始リ其灰白色周圍ニ向テ次第ニ白黃色ニ變シ終リニ至結核白帶黃色ノ乾酪物トナル

集簇セル細胞其乾酪作用ヲ遂ルヤ結核ヲ相離隔スル結締織崩壞シテ乾酪竈相混融シ以テニ大竈所謂空洞ヲナシ空洞周圍ニ沈着セル結核更ニ乾酪變成ヲ起シ以テ空洞ヲ増大セシム

又結核細胞ニ於テ脂肪顆粒夥ク沈着シ以テ脂性乳漿狀ノ崩壞物ヲ殘遺スル者アリ所謂脂肪變成是レナリ

**〔原因及病理〕**結核ノ病理ハ概近頗ル探究ヲ遂クルト雖モ尙ホ疑團ノ中ニアリ往時謂ラク一定ノ體質血液混合所謂結

核惡液質アリ以テ或ハ臟器ニ結核ヲ起ス可キ原因トナル也然レ此血質ノ特異ヲ仔細ニ辨明スルヲ能ハス又不良ノ食物及ビ不良ノ空氣ニ由リテ此不良ノ血質ヲ起ス可キ能ハサリキ是ヲ以テ結核發生ニ於テ異常ノ刺激ヲ與起スル血質ヲ本性ニ至リテハ詳カナラス其後諸般ノ物質ヲ獸類ニ種接シ或ハ之ヲ注射シテ結核ヲ發生セシムルコトヲ試驗シテガウエルシモン氏ニ至リ初メテ水脈腺慢性肺炎竈及ビ結核竈ニ乾酪物ヲ取り之ヲ家兎ニ種接シ或ハ之ヲ注射シテ結核ヲ發生セシムルヲ得タリ同氏ノ成績ニ由リ結核ヲ一箇ノ吸收病ト看做シ且ツ人身ノ諸器ニ於ル乾酪物ヲ蓄積殊ニ腺病ニ見ル處ノ原因中尤モ頻數尤モ緊要ナル者トナス至レリウエルシモン氏ニ次ギ諸家ノ發明スル所ハ微細入不溶解物質血行ニ入

リ以テ諸般ノ臟器ニ小結節ヲ生ズルヲ以テ見ルニ結核ノ發生スル血中ニ輸入スル所ノ物質ノ性特異ナルヲ關係セス畢竟結核ハ特異物質ニ非ズ是ハ其ノ實質ニ於テ之ヲ認見ス結核ハ遺傳ニ起リ或ハ血族ニ於テハ結核ノ爲メニ全ク死亡スルコトアリ又或ハ血族ニ於テハ子孫結核ヲ傳ヒスルニ其孫ニ起ルコトアリ蓋シテ結核血族ノ者ト健全ナル血族ノ者ト婚姻ヲ結ビ時ハ結核ヲ遺傳滅却スル者ト如シ或ハ患者ニ於テハ胸腺ノ遺傳ヲ以テ結核ノ遺傳ヲ疑フ可キコトアリ蓋シテ此ノ如キ結核質ヲ抱キ者ト其結核發生ヲ考察ス可シト雖モ結核質ヲ病モ果シテ結核ヲ遺傳トスルヲ保シ難シ間々遺傳ノ素質ナルモノハ胸腺ノ構造佳良ニシテ肺臟能ク發育スルモ結核ヲ起スモノアリ是ヲ以テ結核發生ニ傾ク肺木本性ノ果シテ何カ在ルカ分明ナラザルニ願フニ此ノ如キ

肺ハ其發生僅少且ツ虛弱ニ有害ノ感動ニ抗抵スルノ力少  
 ナキ者ナラズニローマイル氏曰ク小兒ノ際腺病(腺病性眼病、水  
 脈腺腫脹、腺病性加苔兒)ヲ患ヘ者ハ所謂身體發育期ニ至レハ  
 其傾キ止ムト雖モ輕微ノ誘因ナルモ直ニ肺炎ヲ起シ且ツ  
 其炎性頑固ナルヲ以テ乾酪浸潤ニ轉歸シ易シト之ヲ要スル  
 ニ曾テ腺病ヲ患ヒシ者ハ可憐期ニ至ルニテ細胞ニ富ム滲出  
 物ヲ起スノ癖アリ且ツ此虛弱家ノ細胞ハ強健家ノ細胞ヨリ  
 モ消滅シ易ク乾酪變成ニ陥リ易キヲ以テ單純ニ氣管枝加苔  
 兒ヲ起スモ乾酪變成ヲ起シ以テ結核ヲ發生セシムル恐シク  
 ナルモノナラン  
 肺結核ハ十六歳乃至廿四歳ノ身體發育期ニ尤モ多キ所以ハ  
 蓋シ此年齡ニ於テハ身體ヲ結構スル物質ト身體ヲ結構スル  
 カ爲メニ消費スル者ト其比例齟齬スルニ由ルモノナラン

甲急性粟粒結核 Die acute Miliartuberculose der Lunge.

急性粟粒結核ハ急性傳染病ノ症候ヲ以テ經過シ慢性肺結核  
 ニ所謂繼發性急性粟粒結核トナリ起ル或ハ敗舊ノ肺結核  
 ナキモ起ルコトアリ所謂特發性急性粟粒結核是レナリ  
 繼發性粟粒結核ノ症候ハ輕久ノ間在苒シ且ツ肺勞ト相伴フ  
 肺結核ノ諸症ヲ發シ且ツ劇熱ヲ起シ呼吸困難甚シク頻數ト  
 ナリ咳氣亢進シテ粘膠白色若クハ血樣ノ痰ヲ咯出シ胸膜炎  
 痛ヲ發ス然レモ打診及ヒ聽診ノ候別ニ變換スルコトナシ是レ  
 新結核ノ間ニ空氣ヲ含ム肺質アルカ或ハ其濁音等ハ陳舊ノ  
 肺浸潤ニ屬スレハナリ又胸膜炎狀ノ症候ハ頗ル緊要ナル者  
 ニノ乃チ慢性肺炎ノ經過中ニ項部攣縮、斜視、頭痛嘔吐、譫妄、脈  
 搏緩徐、精神昏曠及ヒ嗜眠等ノ諸症劇熱及ヒ呼吸困難ニ加ハ  
 ル時ハ胸膜炎ニ結核ヲ起シ肺ニ急性粟粒結核ヲ發スル者ト

判決ス可シ  
 特發性急性粟粒肺結核ハ其症候頗ル室扶斯ニ類似シ之ニ誤  
 診ス可キヲ屢々之レアリ蓋シ從來肺患ノ徵候ナシ且ツ各自  
 相疎隔スル結核ノ沈着ハ全ク理學的徵候ヲ呈セサルヲ以テ  
 醫士之ヲ一診スルモ肺患ヲ注目セス若シ其徵候アルモ氣管  
 枝加答兒ヲ徵アリ過キ病初忽然惡寒戰慄頻發ハ脈搏頻  
 數且ツ其度數變換シ身體衰弱ヲ著ルシノ風瘦シ且ツ精神  
 昏曠シ謔言妄語ヲ舌乾燥シテ舌ヲ帶ヒ且ツ病初ヨリ發汗ノ  
 傾キアリ以上ノ病候ヲ發スルニ至レバ全ク室扶斯狀ヲ呈ス  
 ルヲ以テ時トシテ諸症ヲ仔細ニ診査スルニ非サレハ室扶斯  
 下區別シ難キヲ要ス即密其室扶斯ト辨別ス可キ徵左列如シ  
 〔一〕体温ハ常ニ低シ或ハ氏ニ從テ急性粟粒結核ニ於テハ其  
 体温ノ亢盛室扶斯ニ比ズレハ頗ル僅少ニシ攝氏ノ四十度ニ

達スルハ稀レナリ且ツ異常ニ脈數ト相比例セズ  
 〔二〕急性粟粒結核ニ於テハ斷ニス喉頭ニ癢痒ヲ覺ルヲ屢々  
 之レアリ且ツ其音聲早ク嘎嘶ス  
 〔三〕急性粟粒結核ニ於テハ呼吸ノ數著ルシク増盛シ僅カニ  
 増劇スル体温ト毫モ比例セズ且ツ其呼吸淺表時トシテ輕咳  
 ナ起ス室扶斯ニ於テハ急性粟粒結核ニ於ルニ如キ呼吸度數  
 ノ増劇ヲ認メズ  
 〔四〕急性粟粒結核ノ發生ハ甚ク迅速ニシ且ツ室扶斯ニ於ル  
 カ如ク熱性徐々ニ増盛スルヲナシ  
 〔五〕蕁蕈疹及ヒ室扶斯ノ初起ニ固有ナル下痢ハ急性粟粒結  
 核ニ見ルヲナシ然レモ急性粟粒結核ニ於テ將來ニ經過ニ至  
 レハ腸結核ヲ爲メニ下痢ヲ起ス  
 〔六〕脈絡膜ノ結核ニ由リテ其急性粟粒結核ナルヲ判決ス可

シコンハイム氏ハ曾テ廿一歳乃至五十九歳ノ急性粟粒結核患者七名ヲ剖驗メテ脈絡膜ニ結核ヲ認メタリト云フ

〔七〕急性結核ノ原因ハ室扶斯ト全ク異コソ且ツ其結核ノ血族ニ結核ニ由リテ斃ル、者アレハ其急性結核ナルノ證判然タリ又患者ノ胸殻ノ構造ト十七歳乃至廿四歳間ニ疾ノ起ルトニ由リ其急性粟粒結核ナルヲ疑察ス可キ  
〔預後〕急性粟粒結核ハ兩種共ニ預後不良コソ第一週ノ經過中ニ死セ或ハ二三週々後斃ル而シテ其死亡ハ稽留熱ノ爲メニ身体ノ消耗スルニ由ル或ハ聲門水腫ニ由ル者ナリ蓋シ治癒スル者アリト云フハ畢竟誤診ヨリ外ナラズ  
〔療法〕治癒ノ目途ナキ者トス療法ハ冷水若クハ醋ヲ以テ身体ヲ洗濯シ或ハ費斐多利斯規尼涅酸類ヲ與ヒテ熱ヲ冷却セ咳氣ニハ莫見非涅ヲ與ヒ謔言ヲ發スル者ニハ頭部ニ冷湯法

ヲ施ス可シ

### 乙慢性肺勞

Die chronische Lungenphthise, chron. Lungenschwindsucht.

〔症候及經過〕先キニ論セシ如ク肺勞ハ多クハ慢性肺炎的變換ニシテ結核之ニ繼發セザルコトアレハ多クハ之ニ繼發シ結核ハ其副作用ヲナス者アリ或ハ結核其主患ヲナシテ肺炎變換之ニ繼發スルコトアリ是ヲ以テ肺勞ノ症候殊ニ其前兆症各相異ナルモノトス然レモ將來ノ經過ニ至レハ解剖上ニ由ルモ症候ニ由ルモ之ヲ區別スルコト能ハス  
肺炎ヨリ來ル肺勞ニ於テハ慢性加答兒性肺炎ノ症候前驅スレバ結核性肺勞ニ於テハ初メ加答兒症ナク却テ其前兆症ハ全身榮養障礙トナリテ顯ハル乃チ蒼白色ノ著ルシキニ由リ其肺勞ナルヲ疑察ス可シ又少女ハ其蒼白色ニ由リ萎黃病ト



誤診ス可キコアリ又弱年ノ男子ハ蒼白色ニシテ皮膚嬌軟ナルニ由リ往々姣麗ナルコト少女ノ如クナルコトアリ此ノ如キ者ヲ仔細ニ尋問スレハ著ルシキ原因ナキニ四肢殊ニ下肢軟弱トナリ常ニ疲勞ヲ覺ヒ從來歩行容易ナリシ者困難トナル或ル患者ニ於テハ肥脂ヲ減却著ルシキコトアリ

實驗ニ據ルニ結核性肺勞ヲ患ル者ハ幼年ノ時ニ屢々吐血ヲ起ス摺施氏曰ク或ル血族ニ於テ二三年前廿四歳ノ子息結核ニ由リテ斃レ第二ノ子息廿五歳ナリ者現今結核ノ諸症ヲ呈シ兩人共ニ九歳乃至十四歳ノ頃屢々吐血ヲ起シ十八歳ナル第三ノ子息ハ身体善ク發育シ胸殻ヲ造構佳良ニシテ肥脂ヲ有スト雖モ嬌軟ニシテ女子ノ如ク且ツ二年前屢々吐血ヲ起セリト云フ願フニ此第三ノ子息モ後來結核ヲ患フル者ナル可シ

其他屢々見ル處ノ前兆症ハ水脈腺ノ腫脹ナリ殊ニ鼠蹊腺腫脹ヲ徐々ニ不全腫脹ヲ起ス

其他或ル患者ニ於テハ前兆症トシテ消化不良、弱衝機亢進、依ト昆瑤里及ヒ歇私帝里ヲ起スコトアリ

或ハ又全ク前兆症ナク忽然多量ノ咳血、喉頭ノ癢痒、咳嗽、胸窘迫及ヒ發熱等結核ノ勢既ニ進ム時ニ起ル諸症ヲ以テ始マルコトアリ

以上論スル如キ不定症ヲ起ス處ノ前兆期ハ長短一様ナラズト雖モ多クハ數年ニ及フ者ナリ而シテ胃寒、筋肉過勞及ヒ劇甚ナル七情ノ感動アレハ遂ニ結核ニ固有ナル症候ニ轉歸ス

慢性肺結核ハ多クハ頑固ナル短乾咳ヲ以テ始リ咯痰全ク無ク或ハ僅少ノ粘痰ヲ咯出シ纒カニ血痕ヲ見ルコトアリ時トシテ咳嗽全ク瘳癒症ニシテ患者自ラ痰咳ニ罹ルト謂フコトアリ時

トシテ他ノ肺症ヲ起カス經久ノ間單ニ咳嗽ヲ起スヲアリ而  
 ノ咳嗽ハ病初ニハ溫暖ナル氣候ノ際消散スルヲ屢々之レア  
 リト雖モ後ニハ連綿シ殊ニ夜間ニハ患者咳嗽ノ爲メニ困苦  
 スル者ナリ又喉頭ノ癢痒ト咳嗽ト相伴フヲ屢々之レアリ蓋  
 シ咳嗽ヲ起ス所以一ハ氣管枝粘膜ニ起ス粘液ノ刺激ニ在リ  
 一ハ胸膜ニ生スル結核ノ反射性刺激ニ在リニイマール氏ノ  
 說ニ從ヒハ咳嗽ハ患者前週間ニ速カニ衰弱シ蒼白色ヲ起シ  
 テ羸瘦シ理學診斷法ヲ行フモ病初ニ否性成績ヲ呈スル時ニ  
 其肺結核ナルヲ疑察ス可シト云フ後來ノ經過ニ至レハ咳嗽  
 屢々空虛且ツ其調卑シ且ツ咯痰多量トナルヤ否ヤ其勢自ラ  
 減却ス  
 頑固ナル嘔嘯ハ結核性肺勞ニ於テ殊ニ診斷上ニ緊要ナル一  
 症候ナリ是レ多クハ氣胞及ヒ氣管枝ニリ聲帶ノ粘膜ニ加答

兒ノ波及スルヨリ起リ稀レニハ喉頭粘膜ノ結核ヨリ發スル  
 者アリ且ツ常ニ咽頭加答兒症ヲ合併スル者ナリ  
 或ル結核ニ於テハ胸部壓重ノ感覺及ヒ眞胸痛ヲ起ス者ナリ  
 蓋シ此感覺ハ結核沈着ノ爲メニ肺臟發大シ以テ胸膜ヲ膨脹  
 セシメ或ハ胸膜ニ結核ヲ發スルニ由ル者ナリ然レモ多クハ  
 此症ヲ發スルコトナシ又患者登山疾走及ヒ体操ヲナセハ短息  
 ヲ發シ夫ノ小血行ニ大鬱血ヲ起ス處ノ心臟異常ヨリモ甚シ  
 キコト時トシテ之レアリ是レアリ沈着シテ呼吸面ノ減却スル  
 ニ由ル結核陸續沈着スレバ短息愈々増劇ス  
 身體羸瘦乾咳咳血多量ヲ咳血嘔嘯咽頭加答兒及ヒ短息ノ如  
 キ諸症ハ頗ル緊要ニ屬スト雖モ畢竟其結核肺勞ナルヲ疑察  
 ス可キ一助トナルニ過キサルヲ以テ確實ナル診徴トナシ難  
 シ左ニ論スル理學証候ハ結核性肺勞并ニ肺炎性肺勞ニ屬ス

ル者ニ之ニ由リテ其肺勞ナルコト多少確實ニ據證ス可キ者トス

肺尖ニ於テ慢性肺炎性滲出物若クハ結核著ルシク沈着スレハ必ス此沈着ニ應シテ肺尖ノ硬結萎縮及ヒ癒着ヲ起ス者ナリ乃チ此變化ノ續症トシテ鎖骨上窩沈陷シ肺縁卑下シ劇咳ノ際肺尖ノ舉上僅少若クハ全ク缺亡シ打診スルニ鎖骨上窩ニ濁音ヲ發シ鎖骨下窩ニ初メニ無氣音鼓音ヲ發シ後ニ濁音ヲ發ス蓋シ肺勞ハ必ス初メ偏肺尖ニ起ルヲ以テ此理學症殊ニ特徴トナリ唯肺勞竈頗ル肺尖ノ後部ニ位シ其前面尙ホ空氣ヲ含ム時ニ之ヲ見サルノニ然ル時ハ初メ肩胛上窩ニ濁音ヲ起ス者ナリ以上ノ理學症候ニ肺勞兩側ニ起リ若クハ不注意ノ爲メニ患者打診ノ際頭部ヲ傾斜シテ頸筋ヲ緊張シ以テ異常ナ

ル濁音ヲ起ス時ニハ誤謬ヲ來スコアリ  
聽診症候ハ種々一様ナラズ乃チ肺尖ニ在リ加答兒ヲ起スヲ以テ病初ニハ決シテ管音及ヒ類射音缺クルコトナシ此水泡音肺尖ニアル時ハ診斷上ニ極メテ緊要ナル者ナリ是レ眞性加答兒ニハ連綿スル者ニ非ズ又氣胞ノ多數硬結スルヲ以テ吸氣音常ニ微弱シ氣管枝粘膜炎加答兒ヲ爲メニ腫脹スルヲ以テ呼氣音屢々銳利トナル時トシテ呼吸斷續スルコトアリ所謂斷續呼吸 Saccadite Athemen 是レナリ診斷上ニ甚ク緊要ナル症候ニ非ズ又肺尖ニ摩擦音ヲ聽ク時ハ必ス結核性胸膜炎ヲ起スノ徵ナリ  
慢性肺勞ノ將來ヲ經過ニ於テハ榮養機障礙熱症及ヒ痰ノ變化ハ新タニ相加ハル理學症候ニ兼テ顯著ナル者トス榮養機障礙ハ頗ル顯著ナル者ナリ乃チ皮下脂肪殆ン

全ク消散シ皮膚乾瘦シ靦骨突出シテ之ヲ被フ處ノ皮膚ハ局  
 處潮紅シ輕微ノ刺戟アルモ増盛ス皮下ノ脂肪次第ニ消散ス  
 ルニ隨ヒ肝臟ハ脂肪浸潤ニ由リテ次第ニ肥大シ其下縁屢々  
 臍部ニ達ス然レモ肝臟ノ表面ハ之ヲ按スルニ平滑且ツ軟泥  
 ノ如ク其縁鈍ナリ心臟モ亦脂肪浸潤ノ爲メニ屢々肥大ス是  
 レ健康ノ區域ヲ踰ル濁音ト心尖搏跳ノ左乳線外ニアルトニ  
 由リテ證ス可シ

熱症ハ曾テ或ル時ニ暫ク起リシ者結核菌ニ生シテ其量  
 增多スレバ次第ニ勞瘵熱ノ性ヲ帶ヒ日哺潮熱ヲ朝ニ至ル  
 マテ持續シ次テ發汗シテ臥靜ヲ濕以時トシテ惡寒戰慄シ  
 日哺潮熱シ其狀恰モ間歇熱ノ如ク然リ將來ノ經過ニ於テ  
 稽留熱ニ變シ毎朝少シシ弛緩スル間アリ

痰ハ以上論スル如ク病初ニ於テハ其量少ナク粘膠シ且ツ咳

嗽頑固ニシ熱ヲ挾ム者ニ於テハ咯痰ハ粗厲ニシ尙ホ急性氣  
 管枝炎ニ於ルカ如ク將來ノ經過ニ至レバ其量增多シ粘液膿  
 狀ヲナシ同質ニシ寬鬆シ陳久ナル氣管枝炎ニ於ルカ如ク然  
 リ往時ハ謂フク結核ノ痰ハ一種ノ者ニシ其特異結核球トシ  
 テ破碎シ易キ乾酪性ノ小圓体ヲ含ミ此小体ハ唾壺底ニ灰白  
 層トシテ沈澱スト然レモ此小体ハ氣管枝ノ加苔兒性分泌物  
 ノ稠厚トナル者ニシ外ナラサルヲ以テ毫モ結核ノ特徵トナ  
 シ難シ其他疾ノ末期ニ至ルマテ痰量依然僅少ナルヲアリト  
 雖モ多クハ將來ノ經過ニ於テ兼テ氣管枝加苔兒瀰蔓シ且ツ  
 空洞ヲ生シテ其側壁ヨリ夥シク分泌物ヲ生スルヲ以テ其量  
 夥シク時トシテ毎日數磅土ニ至ルヲアリ又空洞ノ側壁壞疽  
 ニ陥ル時ハ痰ノ臭氣極メテ甚ク滿室ニ散漫ス通常末期ニ  
 脫亡下利ヲ起ス時ニ至レバ痰量減却ス又咯痰夥シキ者忽然

閉止スルハ惡徵ニシテ屢々瀕死ノ徵ヲナス  
 慢性肺勞ノ後來ノ經過ニ於テハ理學的症候變  
 換ス乃チ打診スルニ濁音蔓延シテ前胸ニ於テ  
 ハ第四五肋ニ達シ背部ニ於テハ肩胛骨ノ中央  
 ニ達シ患部ニ當ル處胸殼沈陷シ且ツ其部ハ呼  
 吸ノ際舉上スルコト少ク沈陷シ指ヲ以テ打診  
 スルニ抗抵甚シク聲音震盪増盛シ硬結スル肺  
 部ノ大氣管枝ニ空氣ノ通過スル者ニ於テハ氣  
 管枝呼吸音ニ兼テ夥シク水泡音ヲ聽ク是レナ  
 リ又打診スルニ屢々鼓音ヲ發ス是レハ空洞ヲ生スルニ由  
 リ一ニ代償的肺氣腫ヲ起スニ由ルナリ又右心ヨリ血液ノ還  
 流妨ゲラル、ヲ以テ肺動脈第二音強盛ス且ツ心ノ震盪ハ硬

結スル肺質ヨリ導カレ易キヲ以テ設令心肥大症ナキモ心尖  
 ノ搏跳ハ硬結部ヲ踰ヒテ觸知ス可キ者ナリ  
 空洞 ヲ生スルヤ理學的ニ之ヲ認ム可キハ其大小ト位置ニ  
 關スル者ナリ乃チ空洞尙小ナルカ設令空洞大ナルモ空氣ヲ  
 含ム肺質中ニ位スル時ハ毫モ之ヲ徵知ス可キ特症ヲ呈セス  
 空洞少ナルモ胡椒大ニ達シ表面ニ位シ硬結スル肺質ヲ以テ  
 圍繞シ且ツ空氣ヲ含ム時ニ至リ始メテ之ヲ辨別シ得ル者ト  
 ス此ノ如キ者ニ於テハ打診スルニ空洞ニ當ル處鼓  
 音ヲ發シ患者口ヲ閉閉スルニ從ヒ鼓音ノ高低  
 變換シ空洞ノ周圍ニハ濁音ヲ發ス大空洞ニ於テ  
 ハ其側壁平滑且ツ平等出レハ打診スルニ鑼音ヲ發ス聽診  
 スルニ諸般ノ水泡音ヲ聽キ兼テ鑼音ヲ發シ又氣管枝内ニ粘  
 液填塞セサレハ氣管枝呼吸音ヲ認ム

肺勞ノ末期ニ於テハ甚シク羸瘦シ脚浮腫シ腹水ヲ起シ呼吸  
 淺表頻數トナリ又喉頭ニ結核ヲ生シ喉頭軟骨崩壞ナルカ爲  
 メニ至ク失音ス終リニ腸勞ヲ起シテ下利ヲ發シ以テ体力ノ  
 消耗ヲ促ス

**〔辨別〕**慢性加答兒性肺炎ノ乾酪變成及シ肺勞ニ陥ルハ據證  
 シ難キハ屢々之レアリ一箇月間荏苒タル慢性肺炎ハ乾酪變  
 成ニ陥リ之カ爲メニ肺勞ニ轉歸スル者ト見做ス可シ若シ羸  
 瘦甚シク若クハ著シキ咯血是レ唯肺質ノ崩壞ヨリ起ル者ナ  
 リヲ起ス時ハ肺勞ニ轉歸スルヲ疑ハシ將來ノ經過ニ至レハ  
 其必徵トシテ濁音部ノ增大胸殼ノ沈陷及ヒ空洞發生ニ諸症  
 相加ハル

**〔預後〕**全ク發生スル肺勞ハ治癒シ難シ然レモ結核ノ石灰變  
 成及ヒ慢性肺炎浸潤物ノ吸收ハ較近ニ至ルマデ諸家ノ唱ス

ルヨリモ屢々見ル處ナリ又甚シキ稽留熱反復スル多量ノ咯  
 血喉頭軟骨炎及ヒ下利ハ死亡ヲ促ス症候ナリ

**〔療法〕**既ニ慢性加答兒性肺炎ノ條ニ論載セリ

**九 肺壞疽** Der Lungengang, Gangraena Pulmonum.  
**〔病体解剖〕**レトキ氏ニ從ヒ限畫性及ヒ蔓延性ノ二  
 種ニ區別ス

**限畫性**肺壞疽ハ通常榛實大乃至掌大ハ一竈ヲ起ス者ニ  
 數竈ヲ起スハ稀ナリ壞疽竈ニ於テハ肺質汚穢色黒茶褐綠  
 色トシ惡臭ヲ放ツ處ニ糜爛ニ變テ竈圍ニハ混濁ナル一種ノ  
 汚穢色ハ血漿浸潤シ壞疽性浮腫ヲ生ス尙ホ壞疽ヲ起ス四  
 肢ノ周圍ニ於ルカ如ク然リ時トシテ壞疽竈ヲ圍繞スル肺質  
 硬固ニ變テ肝狀ヲナシ灰白綠色ヲ帯ヒ其周圍ニ結締織増殖  
 スルコト及ヒ壞疽部及ヒ直接周圍部ハ血管ハ多クハ填塞ス

レに間々血管填塞セシ腐蝕セラレテ劇甚ナル出血ヲ起スコ  
 又壞疽空洞中ニ大氣管枝口ヲ開キ氣道ト相通シ以テ惡  
 臭鼻ヲ衝ク流動性ノ敗膿ヲ咯出シ或ハ壞疽竈肺ノ外表ニ位  
 シ胸膜内敗膿ニ破開シ以テ膿胸及ヒ氣胸ヲ起スコトアリ或ハ  
 又極メテ稀レナリト雖モ結締織増殖シテ義膜狀ヲナシ以テ  
 壞疽部至ク經界ヲナシテ空洞ヲ被包シ其膿ヲ分泌シ壞疽塊  
 略出セラレルレノ後空洞ヲ遺シ此空洞經久ノ間依然トシテ殘  
 遺シ若シハ結締織肝脈トナルコトアリ

**蔓延性肺壞疽**ハ限蓄性肺壞疽ノ速カニ發大スルコト起  
 ルト屢々之レ見ルカ全肺葉惡臭ヲ放チテ黑茶褐色ヲ帶フル乳  
 嘴狀ノ者ニ變ス且ツ壞疽ノ經界判然トラス直チニ壞疽ニ接  
 スル肺質ニ至ル亦敗膿狀ノ液汁浸潤シ其狀長ク浸ス處ノ組織  
 ノ如ク然リ又壞疽竈ノ血管ハ限蓄性壞疽ニ於ルカ如ク多ク

ハ填塞スレトシ靜脈若シ口ヲ開ケハ屢々敗膿ヲ吸收シ以テ腦  
 ノ如キ遠隔臟器ニ轉移竈ヲ起スコトアリ胸膜ハ義膜狀ニ肥厚  
 シ或ハ敗膿ノ爲メニ破開セラレ蓋シ蔓延性肺壞疽ヲ治癒ハ  
 從來見サル處ナリ

**〔原因〕**肺壞疽ハ稀レナリ患ナレ肺膿瘡ヨリモ多ク其原  
 因或ハ腐敗物ヲ輸入ニ在リ或ハ肺ノ一部ニ動脈血ノ遮絶セ  
 ラルハニアリ蓋シ腐敗ヲ獎起スル微元腐死スル肺質ニ入ル  
 特殊ニ壞疽ヲ起ス者ハスルニシテ其因ハ多クニテ  
 カルネウエル氏ハ曾テ無血蟲ニ整刺セラルハ後層ニ壞疽ヲ起  
 シ次チ直チニ肺壞疽ヲ起ルヲ目撃セシト云フ其他肺壞疽ハ  
 遠隔若クハ近隣ノ靜脈炎的膿瘡及ヒ末梢部ニ壞疽竈ヨリ敗  
 膿栓子肺ヲ輸達シ或ハ氣管枝内ニ敗膿若シハ食物ノ殘片墮  
 入シテ腐敗性氣管枝炎ヲ起シ或ハ敗膿性胸膜炎滲出物ノ肺

中ニ破開スルヨリ起ル者ナリ  
 動脈血ノ遮絶ヨリ來ル肺壞疽ハ心臟病ノ患者ニ於ル轉移性  
 楔狀出血劇性肺炎ニ於テ變肝竈ノ中心及ヒ結核性空洞及ヒ  
 氣管枝變廣ヨリ來ル空洞ノ硬壁ニ見ル處ナリ  
 又惡液家老大ノ酒客癩痢患者童扶斯患者及ヒ精神病ヲ患  
 ル者ニ特發ス上記ノ原因ヨリモ此種ノ原因ヨリ來ル者多シ  
 ライデン氏ハ胸部ノ挫傷ヨリ肺壞疽ヲ起ルヲ目撃セシコ履  
 石之レアリ云  
 [症候] 肺壞疽ハ壞疽物咯出スルノ前ハ多クハ之ヲ辨別不能  
 能ハス其咯出物ハ黑茶褐色ニシ汚穢且ツ鼻ヲ衝ク臭  
 氣室中ニ散慢シ患者ノ呼吸モ亦甚シク惡臭ヲ放ツ壞疽塊ヲ  
 檢スルニ壞疽ニ由リテ變化スル肺片アリ此肺片中ニ腐敗塊  
 獎起スル微元ヲ認シ痰中ニ其活潑運動スルヲ見ル屢々彈力

纖維ヲ認シ又必ス尿酸結核尼亞麻爾涅矢亞ヲ見ル是レ凡テ  
 有機組織ノ腐敗スル者ノ中ニ存在シ又壞疽物中ニ脂肪結晶ヲ  
 認ムルコ履々之レアリ  
 其他壞疽ト相伴ラ處ノ症候ハ壞疽敗膿ノ吸收ヨリ起ル者是  
 レナリ乃チ患者ノ体力速カニ沈陷シ顔面憔悴シテ青灰白色  
 ナ帯ヒ口唇振戦シ脈搏細數咳嗽ヲ發シ屢々譫言ヲ起シ氣道  
 ヨリ多量ノ出血ヲ起シ若クハ脫亡下利ヲ發シテ斃ル又或ル  
 患者殊ニ精神病ノ患者及ヒ氣管枝變廣性空洞ヲ起ス者ニ於  
 テハ全身症極メテ輕微ニシ數週間腐敗性ノ痰ヲ咯出シ若ク  
 ハ單ニ呼吸ニ腐肉狀ノ臭氣ヲ放ツモ發熱輕微或ハ全ク之ヲ  
 發セス且ツ恐ル可キ脫力ヲ起サス終リ至リ壞疽狀ノ痰再  
 ヒ消散シテ粘液膿狀ノ痰ヲ咯出ス  
 胸部ノ理學的診法ヲ行フニ肺ノ變換ノ景況ニ從ヒ諸般ノ水



泡音、肺硬結、氣胸及ヒ空洞ノ症候ヲ呈ス。瘰癧ノ病ニ類シ、  
 壞疽竈ハ其含蓄物若シ氣管枝内ニ注カサレハ多クハ看過セ  
 ラル。蓋シ敗膿狀及ヒ壞疽狀ノ吸收竈判然據證ス可ク且ツ速  
 カニ虚性熱ニ兼テ呼吸頻數及ヒ他ノ肺症ヲ起ス時ニハ其肺  
 壞疽ナルヲ疑察ス可シ。

**〔療法〕** 治癒ノ望ハ常ニ少ナシ。体力ヲ保固スルカ爲メニ赤葡  
 萄酒及ヒ幾那ヲ與ル。時々シテ栄養機佳良トナリ壞疽部  
 離脱スルヲ望ミ蓋シ壞疽部ノ分界ヲ促シ腐死セル組織ヲ排  
 泄スルヲ策ス。第一ニ氣管枝變廣性空洞ノ周圍ニ起ル肺壞疽  
 是適切不此目的ニライズ。氏ハ石炭酸水百分ノ二乃至四  
 者ヲ一日二回乃至三回吸入セシメテ偉効ヲ奏セリト云フ。  
 其他滋養ノ食料ヲ與ヒ鎮劑、衝動劑ヲ投シ石炭酸水百分、益四  
 分ノ一乃至百分ノ二者ヲ食匙ヲ内服セシム可シ。醋酸鉛、ケ

シヲツ製成及ヒ木炭ハ効ヲ奏セズ。

**第十 肺癆** *Tuberculose*

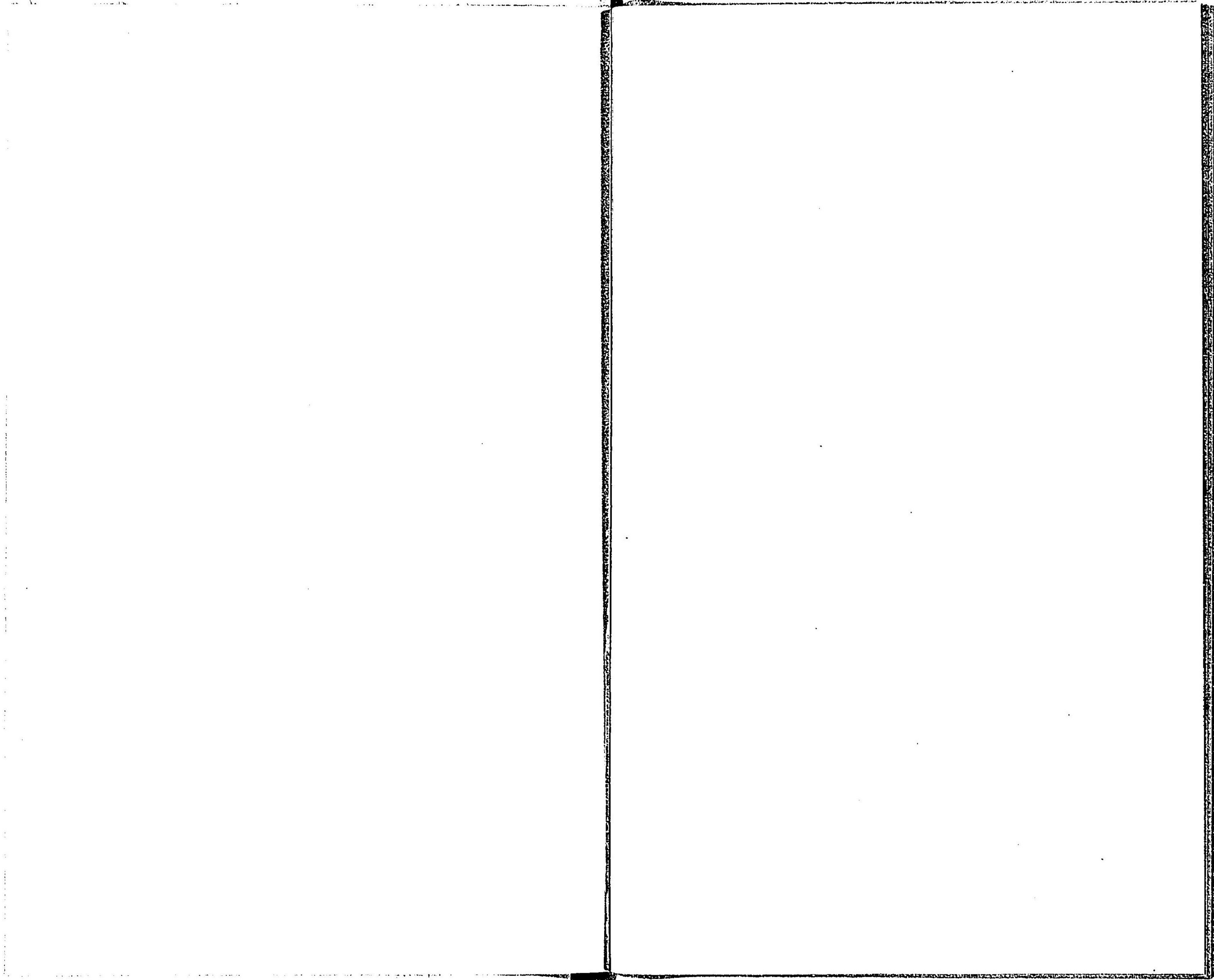
肺癆ハ多クハ髓狀癆トナリテ起リ稀レニ上皮癆トナリテ發  
 ス。繼發ノ者多ク特發ノ者少シ。瘰癧ノ病ニ類シ、  
 特發性肺癆ハ通常經界ノ判然ヲ失フ。髓狀ノ浸潤ヲ起シ  
 一體ニ豚肉狀ヲ呈シ處々ニ纖維狀ノ組織ト黯色ノ纖維條及ヒ  
 斑點ヲ顯シ屢々其内部ニ軟化ハル髓樣ノ者ヲ含ム。此  
 繼發性肺癆ハ他臟殊ニ乳房ノ癌ヨリ轉移性ニ起リ或ハ中隔  
 ノ癌ヨリ連續累及シ多クハ兩肺ニ一齊ニ起リ其大サ蠶豆乃  
 至鵝卵ノ如ク其形圓ク表面ニ臍帶ヲ有シ硬固若クハ軟子ル  
 結節ニシテ經界判然無數疊々シ。此ノ病ニ類シ、  
 肺癆甚クシク發大シレハ心臟、食道、氣管ヲ壓排、肋間排張シ  
 終ニ肋骨ヲ穿開シテ胸外ニ顯ハレ黯色ノ靜脈無數連絡ス。

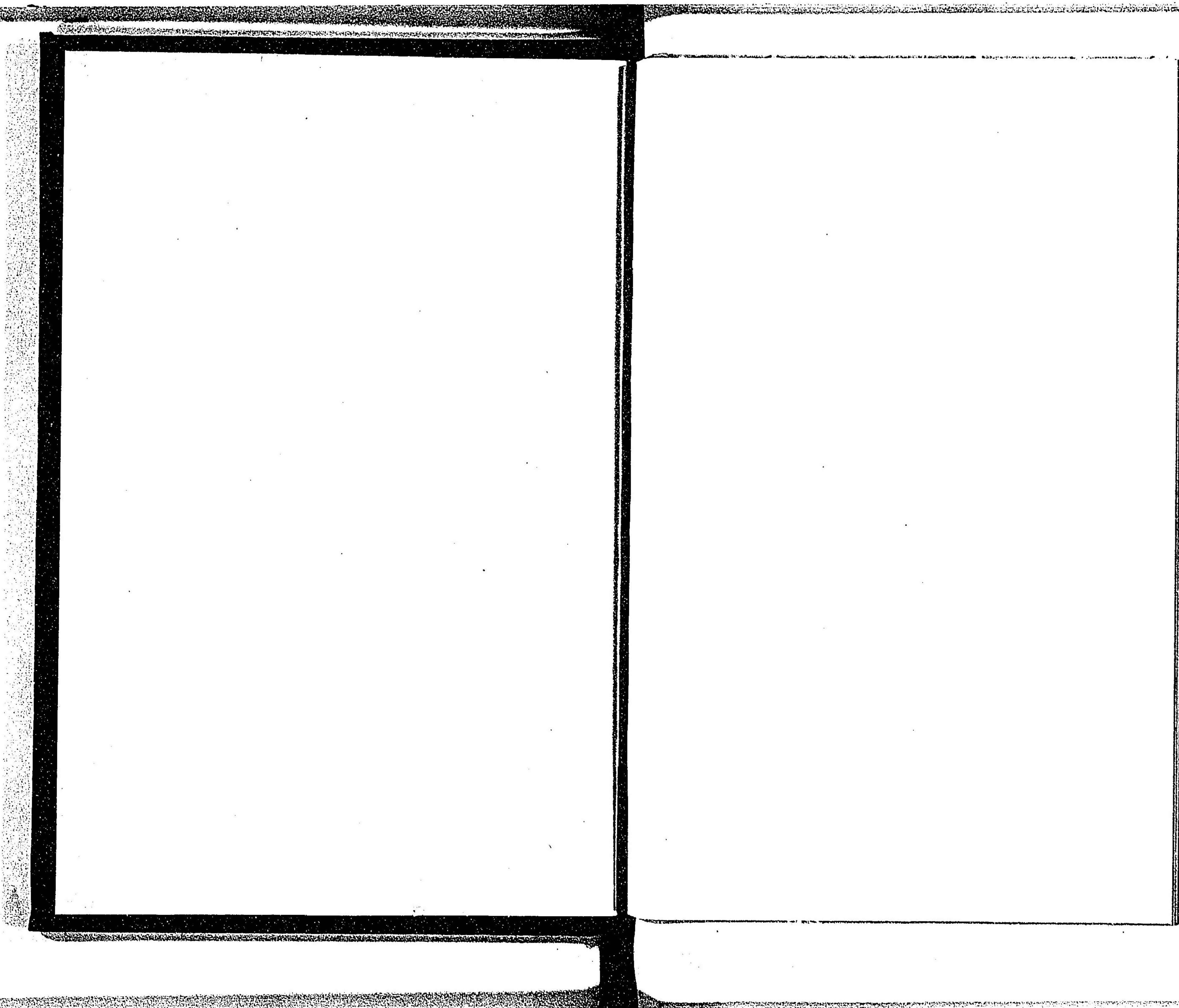
ル皮膚ヲ以テ被ハル  
 フット、ウーベル氏ノ説ニ從ヒハ肺癌ハ常ニ間質結締織ニ生シ  
 且ツ氣胞ノ無氣トナリ及ヒ腐死スルハ尙ホ結核ニ於ルカ如  
 シ單ニ外側ヨリ壓迫セラレ、者ニ氣胞内ニ癌細胞ヲ生ス  
 ルニ由ルニ非ストワルデール氏ノ説ニ據レハ之ニ反シ上皮  
 ヨリ起ル新生物ナリト云フ  
 [症候及辨別] 特發性肺癌ハ胸面ニ顯ル、時ニ至リ初テ識  
 別ス可キ者稀レニ之レアリ  
 繼發性肺癌ハ、毫モ特徴ヲ呈セズ然レモ乳癌ヲ切去スルノ後  
 咳嗽、咳血、胸痛及ヒ濁音等肺癌ヲ徵知ス可キ時ハ誤診ヲ來ス  
 稀レナリ  
 [療法] 莫兒非涅ヲ内服セシメ或ハ皮下ニ注入シテ疼痛ヲ輕  
 快シ滋養強壯劑ヲ投スニ過キス

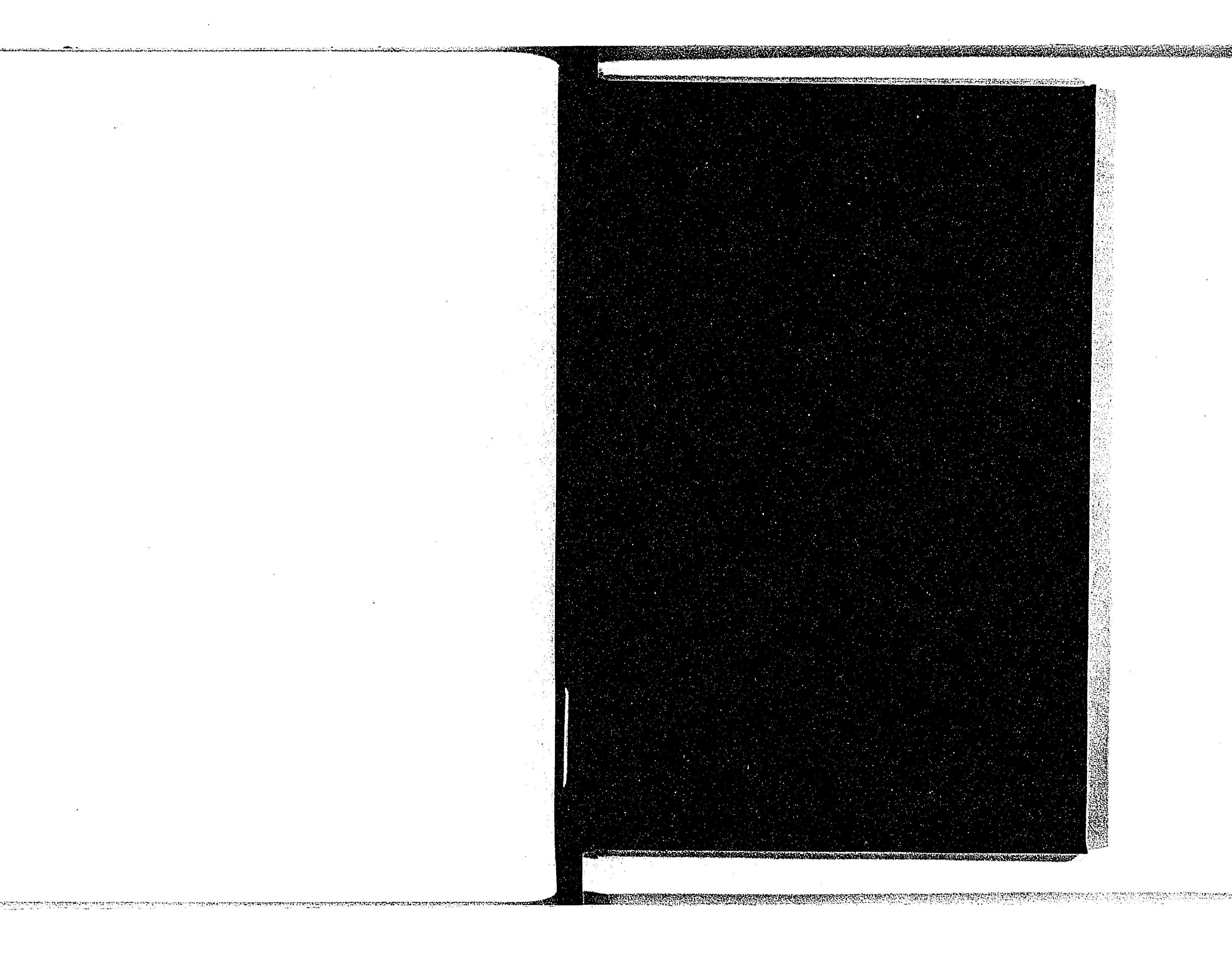
工/2 P91

卷二  
目錄  
內

目錄







33  
84

